

**DOCUMENT ÚNIC DE PROTECCIÓ
CIVIL MUNICIPAL
DUPROCIM**

AJUNTAMENT DE NAVÀS



Versió pública

2021

Elaborat per:



RISCOS QUE S'INCLOUEN EN EL DUPROCIM:

- RISC TERRITORIAL/BÀSIC
- RISC D'INCENDIS FORESTALS
- RISC DE NEVADES
- RISC D'INUNDACIONS
- RISC D'ACCIDENTS EN EL TRANSPORT DE MERCADERIES PERILLOSES PER CARRETERA
- RISC DE VENT
- RISC SÍSMIC

DOCUMENT ÚNIC DE PROTECCIÓ CIVIL MUNICIPAL

DOCUMENT 1

GENERALITATS I ORGANITZACIÓ MUNICIPAL

AJUNTAMENT DE NAVÀS



2021

Elaborat per:



1 INTRODUCCIÓ, NORMATIVA I DISPOSICIONS LEGALS	1
1.1 OBJECTE	1
1.2 NORMATIVA I DISPOSICIONS LEGALS	1
2 Dades generals del municipi.	3
2.1 orografia i hidrologia	3
2.2 VIES DE COMUNICACIÓ I INFRASTRUCTURES	4
2.2.1 Xarxa viària	4
2.2.2 Xarxa de camins	4
2.2.3 Xarxa ferroviària	5
2.2.4 TELECOMUNICACIONS	6
2.3 SERVEIS BÀSICS	6
2.3.1 Xarxa de gas	6
2.3.2 Xarxa elèctrica	7
2.3.3 Xarxa d'aigua potable	7
2.3.4 Estacions meteorològiques o pluviomètriques	9
3 Organització municipal de protecció civil	10
3.1 Estructura, funcions i responsabilitats	10
3.1.1 COMISSIÓ DE PROTECCIÓ CIVIL MUNICIPAL	10
3.1.2 Comitè d'emergències municipal	10
3.1.3 Director del pla	11
3.1.4 Consell Assessor	11
3.1.5 Coordinador d'emergències municipal	12
3.1.6 Grup local d'ORDRE I AVISOS A LA POBLACIÓ	12
3.1.7 Grup local logístic I D'ACOLLIDA	13
3.1.8 Grup local d'intervenció	14
3.1.9 Gabinet d'informació municipal	15
3.1.10 REPRESENTANT MUNICIPAL AL PLA AUTONÒMIC	15
3.1.11 Servei comarcal de protecció civil	15
3.2 Centres de coordinació	16
3.2.1 Centre Receptor d'Alarmes (CRA)	16
3.2.2 Centre de Coordinació d'Emergències Municipal (CECOPAL)	16
3.2.3 Centre de Coordinació d'Emergències Comarcal (CCEC)	17
4 Programa i procediment d'implantació, simulacres, manteniment, revisió i actualització.	18
4.1 MANTENIMENT DEL PLA	18
4.2 INFORMACIÓ A LA POBLACIÓ	18
4.3 FORMACIÓ INTERNA	19
4.4 EXERCICIS I SIMULACRES	20
5 Bases per al pla de recuperació previst a l'article 31 de la Llei 4/1997.	21

1 INTRODUCCIÓ, NORMATIVA I DISPOSICIONS LEGALS

1.1 OBJECTE

El present Document Únic de Protecció Civil Municipal té per objecte:

- Definir actuacions municipals destinades a la **prevenció i reducció de riscos**.
- Preveure l'**estructura organitzativa de resposta en emergències** que afectin aquest terme municipal, en coordinació amb els grups d'actuació previstos en els plans de protecció civil.
- Preveure l'organització necessària per a l'establiment de les mesures orientades a la disminució dels efectes d'una situació de risc. En aquest sentit, cal **preveure les possibles necessitats** com ara l'allotjament, la provisió d'aliments, control, servei social als afectats, etc.
- Preveure **procediments d'informació i alerta a la població** en coordinació amb aquells previstos en els plans autonòmics, sobre l'estat i l'evolució de l'emergència, així com les mesures d'autoprotecció adequades fent especial èmfasi als elements vulnerables i especialment vulnerables possiblement afectats.
- **Catalogar els mitjans i recursos** específics per a la posada a la pràctica de totes les actuacions previstes.
- **Determinar els elements vulnerables i especialment vulnerables** en relació a cada risc identificat.
- Definir la organització de la recepció i gestió de l'actuació dels **voluntaris municipals ocasionals**.

1.2 NORMATIVA I DISPOSICIONS LEGALS

La principal normativa i disposicions legals de referència es relacionen a continuació:

- Decret Legislatiu 2/2003, de 28 d'abril, pel qual s'aprova el Text refós de la Llei Municipal de Règim local de Catalunya.
- Llei 4/1997, de 20 de maig, de protecció civil de Catalunya.
- Decret 155/2014, de 25 de novembre, pel qual s'aprova el contingut mínim per a la elaboració i l'homologació dels plans de protecció civil municipals i s'estableix el procediment per a la seva tramitació conjunta.
- Plans de protecció civil territorials i especials d'àmbit autonòmic.

- Pla d'actuació municipal per incendis forestals homologat per la Comissió de Protecció Civil de Catalunya el dia 20/10/2011.
- Pla Bàsic de protecció civil municipal homologat per la Comissió de Protecció Civil de Catalunya el dia 15/12/2004.
- ADF "Defensors del Bosc " Formada el dia 05/02/1987 pels municipis de Navàs, Súria, Santpedor i Catellnou de Bages, el dia 25/02/2009 és va adherir a l'ADF "Defensors del Bosc" el municipi de Callús. Pàgina web: www.adfdefensorsdelbosc.cat.
- Pla d'Assistència i suport en matèria de Protecció Civil a la comarca del Bages homologat per la comissió de protecció Civil de Catalunya el 14/02/2008.
- Conveni marc de cooperació i delegació entre el Consell Comarcal del Bages i l'Ajuntament de Navàs per la prestació d'un servei comarcal d'assistència i suport en matèria de protecció civil aprovat amb data 22/06/2021.
- Associació de voluntaris de Protecció Civil de Navàs. El Ple de la Corporació Municipal, en sessió celebrada el dia 21 de maig de 2009, va aprovar la creació i la designació dels voluntaris de l'associació de voluntaris de Protecció Civil de Navàs, Registrada al Registre d'Associacions de Voluntaris de Protecció Civil el 16/03/2011.
- Pla Municipal de Prevenció d'Incendis forestals nº PIF277 vigent fins el 31 de desembre de 2025 aprovat pel Dept d'Agricultura, ramaderia, pesca i alimentació de la Generalitat de Catalunya.
- Plànol de delimitació de les urbanitzacions, nuclis de població, les edificacions, i les instal·lacions situats en terrenys forestals, afectades per l'art. 2 de la Llei 5/2003 de mesures de prevenció dels incendis forestals aprovat amb data 19/07/2021.

2 DADES GENERALS DEL MUNICIPI.

MUNICIPI	NAVÀS	COMARCA	BAGES
CENS DE POBLACIÓ (hab)			
		Població censada	Població estacional (estimat)
Navàs (nucli)		5668	No varia
Mujal		50	
Castelladral		54	
Palà de Torruella		198	
Sant Salvador de Torruella		21	
Sant Cugat del Racó		21	
Valldeperes		6	
Total		6.018	

Origen de les dades: IDESCAT (01/01/2020)

	SUPERFÍCIES (ha)
Superfície urbana	128
Superfície agrícola	1094
Superfície forestal	6089
Superfície total	8013

2.1 OROGRAFIA I HIDROLOGIA

Altitud del nucli urbà	365m
Altitud màxima amb població/infraestructures	678m
Altitud mínima amb població/infraestructures	319m
Rius	Riu Llobregat Riu Cardener
Rieres destacables	Riera d'Hortons Riera de Sant Cugat o de Taurons Riera del Mujal

	Riera de Vallbona Riera de Valdeperes
Torrents destacables	Torrent de Fàbrega Torrent de Divins
Canals i sèquies	Canal de Filatures Forcada
Embassaments	Pantà de Vallbona

2.2 VIES DE COMUNICACIÓ I INFRASTRUCTURES

2.2.1 XARXA VIÀRIA

Carretera/autopista	Codi	Pk entrada	Pk sortida	Titularitat
Barcelona-Puigcerdà (l'eix del Llobregat)	C16	72,3	74	Generalitat de Catalunya
Abrera-Solsona (l'eix del Cardener)	C55	51	55,2	Generalitat de Catalunya
Navàs-Viver	BV4235	0	4,5	Diputació de Barcelona
Navàs-Gaià	BV4401	0	1	Diputació de Barcelona
Balsareny-Súria (les Vilaredes)	B4313	48,8	50	Diputació de Barcelona
Súria-Castelladral	B423	4,5	9	Diputació de Barcelona

2.2.2 XARXA DE CAMINS

Pel que fa a la xarxa de camins i pistes municipals, es relaciona la classificació establerta en la cartografia d'acord amb l'Inventari de Camins del Bages elaborat pel Consell Comarcal del Bages:

Classificació segons la seva funció:

- Funcionalitat 1: Camins connectors: Estructura bàsica de camins. Connecten unitats de població o carreteres de la Direcció General de Carreteres (DGC).
- Funcionalitat 2: Camins d'accés a poblaments aïllats i equipaments: Camins que donen accés a poblaments aïllats i equipaments i/o connecten diversos poblaments aïllats o petits nuclis de cases no considerats com a element població.
- Funcionalitat 3: Estructura secundària de camins: Camins amb una funció secundària en els accessos als poblaments aïllats i com a vies de penetració en el territori. No formen part de l'estructura de camins connectors de carreteres i poblacions o dels camins d'accés a zones poblades però sempre tenen un origen o un destí que garanteix la connectivitat entre ells i/o amb les anteriors funcions.
- Funcionalitat 4: Camins d'únic destí: Camins que no tenen cap tipus de connexió en destí amb les altres funcions. Acostumen a finalitzar en algun element geogràfic que impedeix la seva continuïtat (camp, bosc, turó, etc.) o són impracticables per l'amplada o estat deficient.

Classificació segons tipus de ferm:

- Terra, sense cap tractament: Plataforma obtinguda per excavació directa sobre el terreny o reblerta amb terres del mateix indret.
- Asfalt/formigó: En cas d'asfalt, la capa de rodadura consisteix en aglomerat, en calent o en fred (pot ser també en forma de rec asfàltic simple, doble, triple o equivalent). En el cas de formigó, la capa de rodadura serà armat, en massa o compactat.

A banda, en l'annex 7 de cartografia associada a incendis forestals, s'adjunta també el plànol i llistat de camins pertanyents al PPI de l'Ajuntament de Navàs de 2019 i la previsió de manteniments dels camins que en ell s'identifiquen.

2.2.3 XARXA FERROVIÀRIA

No hi ha xarxa ferroviària en el terme municipal de Navàs.

2.2.4 TELECOMUNICACIONS

Relació d'antenes de telefonia mòbil que consten en el municipi de Navàs:

TIPUS	OPERADOR	UBICACIÓ
Estació telefonia mòbil	Vodafone España ,S.A. Orange Espagne, S.A.U.	Passeig Ramón Vall, 42
	Vodafone España, S.A. Telefonica Moviles España S.A.U. Orange Espagne, S.A.U.	Dipòsits de l'aigua
	Telefonica Moviles España S.A.U.	Entorn cementiri Sant Salvador de Torroella

2.3 SERVEIS BÀSICS

2.3.1 XARXA DE GAS

Línia de gasificació	Companyia	Característiques
AO 6"	Gas Natural Distribución SDG, SA	AO (Acer) Xarxa MOP 16 bar – Navàs
AO 8"		AO (Acer) Xarxa MOP 16 bar – Palà de Torruella

Dipòsits gas	Companyia	Característiques
EV-SCN3	Amics i Veïns de Castelladral	Dipòsit de Gas líquat a l'Alberg de Castelladral
EV-SN11	REPSOL	Dipòsit de gas propà dins nucli de Palà de Torruella

2.3.2 XARXA ELÈCTRICA

Línia elèctrica / Estacions transformadores	Companyia	Característiques
FBA105 – CARDONA 1	FECSA-ENDESA	MITJA TENSÍO
FBA104 – CARDONA 2		
FBA061 – MANRESA 1		
FBA060 – MANRESA 2		
FBA039 – PUIGREIG 1		
FBA034 – PUIGREIG 2		
FBA032 – RIOTINTO		
FBA084 – SOLVAY		
No es disposa de la codificació però si que estan cartografiades		ALTA TENSÍO

2.3.3 XARXA D'AIGUA POTABLE

Nuclis de població	Companyia	Característiques
Tot el Municipi de Navàs	<p>Serveis Municipals de Navàs, SLU</p> <p>Aigües de Manresa, SA</p>	L'aigua es distribueix des de les captacions municipals (pous) situats a la llera del riu Llobregat arribant a tot el municipi de Navàs; hi ha una captació també a la llera del riu Cardener a l'alçada de Palà de Torruella. Totes les masies i nuclis del municipi de Navàs disposen del servei d'aigua potable.

Veure en el document D6 els contactes de les companyies de serveis i empreses gestores i en cartografia de risc bàsic la ubicació d'hidrants del municipi.

A continuació s'adjunten la relació d'hidrants inclosos en la xarxa d'abastament d'aigua del municipi amb les seves principals característiques:

HIDRANTS INCLOSOS EN LA XARXA D'ABASTAMENT D'AIGUA GESTIONAT PER AMSA					
node_id	nodecat_id	observ	Numerc	coord X	coord Y
164645	HI_70_SOTERRAT		1	406429,08	4638857,28
164818	HI_80_SOTERRAT		2	406245,68	4639213,26
163979	HI_NC_SOTERRAT		3	397126,84	4638857,02
164867	HI_70_SOTERRAT		4	406475,39	4639714,57
164868	HI_70_SOTERRAT		5	405904,10	4638846,43
164870	HI_70_SOTERRAT		6	404697,84	4638208,94
163977	HI_100_SOTERRAT		7	401311,63	4640221,34
163980	HI_100_SOTERRAT		8	406179,79	4638803,26
163983	HI_100_SOTERRAT		9	406129,13	4638924,93
163984	HI_100_SOTERRAT		10	406208,81	4638960,67
272818	HI_100_SOTERRAT	7548	11	406611,61	4639035,48
163987	HI_100_SOTERRAT		12	406827,12	4639028,39
163988	HI_100_SOTERRAT		13	406745,33	4639169,40
163989	HI_100_SOTERRAT		14	406945,86	4639042,32
163990	HI_100_SOTERRAT		15	406747,31	4639419,38
163991	HI_100_SOTERRAT		16	407175,48	4639629,46
163992	HI_100_SOTERRAT		17	406604,40	4639594,70
163993	HI_100_SOTERRAT		18	406568,98	4639486,12
163994	HI_100_SOTERRAT		19	407564,02	4639307,60
163995	HI_100_SOTERRAT		20	406960,22	4639622,70
164080	HI_80_SOTERRAT	LOCALITZAT A TC	21	406801,07	4639145,32
164179	HI_100_SOTERRAT	Fotos a l'expedient na_116	22	406816,68	4639688,95
164181	HI_100_SOTERRAT		23	407291,68	4639294,70
164265	HI_100_SOTERRAT	NA_046	24	406901,93	4639466,40
164354	HI_100_SOTERRAT	NA_115	25	407119,18	4639048,71
164427	HI_100_SOTERRAT	NA_148	26	407199,46	4639094,84
164432	HI_100_SOTERRAT	NA_123	27	407016,24	4639418,26
164634	HI_100_SOTERRAT		28	407231,83	4639484,35
164842	HI_100_SOTERRAT	6448	29	407146,49	4639397,82
164877	HI_100_SOTERRAT	6980	30	406863,88	4639795,58
237668	HI_70_SOTERRAT	H-70	31	398957,76	4639507,36
163974	HI_NC_AERI	HIDRANT COLUMNA 1 H-70 2 H-45	32	401319,57	4636639,84
163975	HI_NC_AERI	HIDRANT COLUMNA 1 H-70 2 H-45	33	401788,18	4638652,25
163976	HI_NC_AERI	HIDRANT COLUMNA 1 H-70 2 H-45	34	401338,79	4639557,57
163985	HI_80_SOTERRAT		35	393763,94	4634444,24
164317	HI_NC_SOTERRAT		36	396649,88	4640194,59
164869	HI_70_SOTERRAT		37	404861,63	4638413,67
163986	HI_NC_AERI	HIDRANT COLUMNA 1 H-70 2 H-45	38	406507,27	4639343,69
163981	HI_100_SOTERRAT		39	406228,59	4638686,05
163982	HI_100_SOTERRAT		40	406267,29	4638818,63
163978	HI_NC_AERI	HIDRANT COLUMNA 1 H-70 2 H-45	41	400570,68	4639940,09

2.3.4 ESTACIONS METEOROLÒGIQUES O PLUVIOMÈTRIQUES

- **Servei Meteorològic de Catalunya**, Estacions de la xarxa XEMA (Artés, Castellnou de Bages, Cardona, Montserrat i Sant Salvador de Guardiola) : www.meteo.cat.

Estació [Codi]	Municipi	Altitud (m)
Montserrat - Sant Dimes [WN]	Monistrol de Montserrat	916
Sant Salvador de Guardiola [CL]	Sant Salvador de Guardiola	349
Artés[WW]	Artés	278
Castellnou de Bages[U4]	Castellnou de Bages	507
Cardona[MQ]	Cardona	402

Font: Estacions automàtiques (XEMA) del SMC.

- **Agència Estatal de Meteorologia**: Estació Manresa-La Culla (149d) : <https://blocs.xtec.cat/cdabages/dades-meteorologiques/>

3.1 ESTRUCTURA, FUNCIONS I RESPONSABILITATS

L'organització municipal de protecció civil és el conjunt de persones encarregades de dur a terme la protecció civil del municipi, amb l'objectiu de fer front a les emergències que puguin sorgir dins del municipi per tal de salvar vides, protegir béns i el medi ambient.

A continuació es relacionen les diferents figures i centres que conformen aquest organigrama davant situacions d'emergència en el municipi:

3.1.1 COMISSIÓ DE PROTECCIÓ CIVIL MUNICIPAL

No se'n disposa.

3.1.2 COMITÈ D'EMERGÈNCIES MUNICIPAL

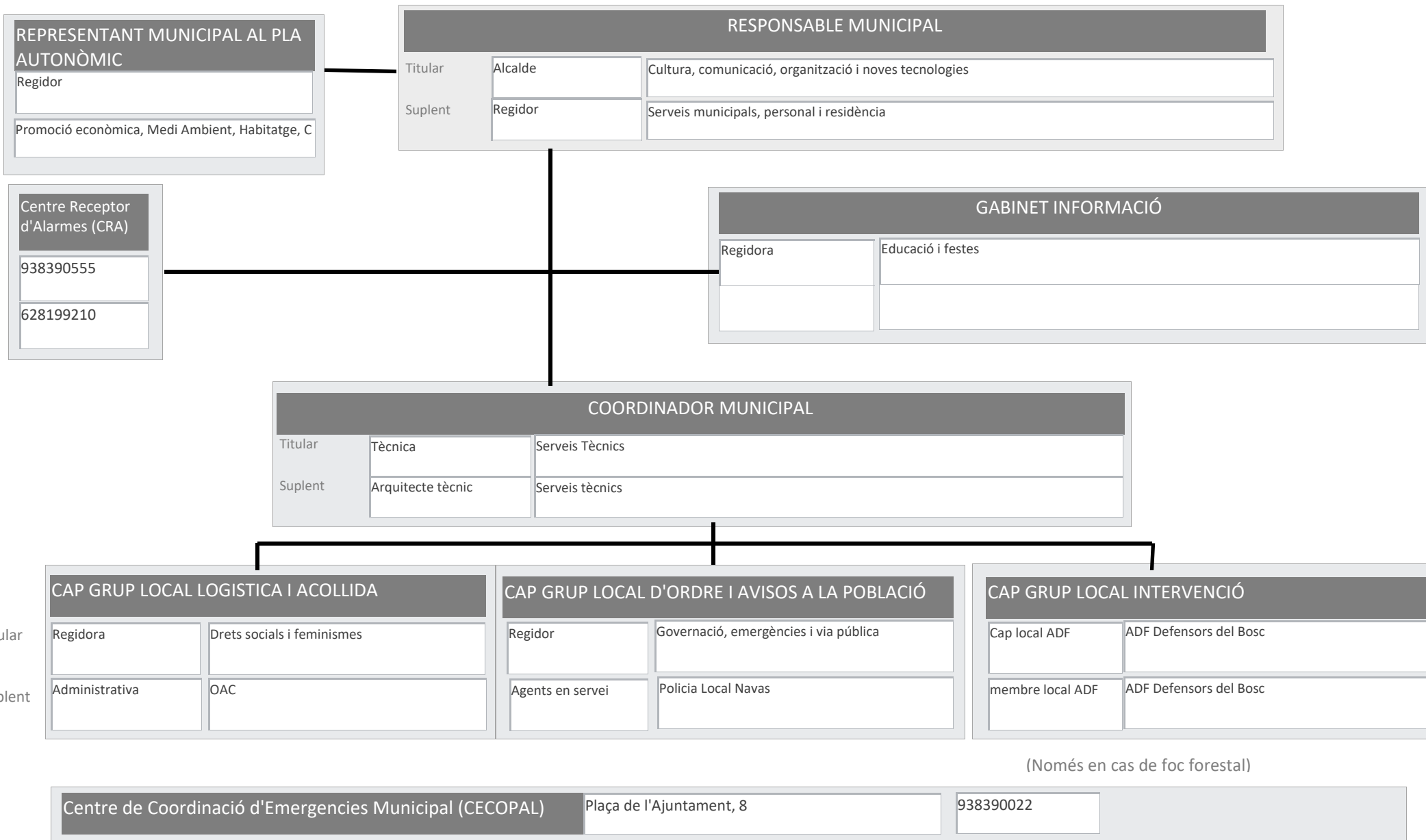
El Comitè d'Emergències Municipal estarà format per:

- Director del Pla (alcalde)
- Consell Assessor
- Gabinet d'informació
- Representant municipal al pla autonòmic

El director del pla pot incloure en el consell assessor altres persones en funció del risc, en general tots els regidors/es i/o tècnics/ques de l'àmbit local implicats en la resolució de l'emergència. Per altra banda, d'acord amb les competències que la Llei de protecció civil atribueix als alcaldes, aquests poden requerir a les entitats privades i als particulars la col·laboració necessària per a complir les obligacions establertes per aquesta Llei.

En aquest cas, existeix un conveni de cooperació i delegació per a la implantació i execució del Pla d'Assistència i Suport en matèria de Protecció Civil a la comarca del Bages, per la qual cosa, el Servei de Protecció Civil del Bages pot formar part d'aquest comitè d'emergències si es requereix.

A continuació s'annexa el comitè d'emergències municipal definit:



3.1.3 DIRECTOR DEL PLA

Aquesta figura recau en l'Alcalde com a màxima autoritat de protecció civil en l'àmbit municipal.

Funcions:

- Analitzar i valorar la situació.
- Declarar la pre-alerta, l'activació i la desactivació del Pla de protecció civil municipal i informar-ne i coordinar-se amb el director del Pla Especial de la Generalitat per mitjà del CECAT.
- Convocar el Comitè Municipal d'Emergències.
- Constituir i exercir la direcció del CECOPAL.
- Si fos el cas, donar l'ordre de preparar i prendre totes les mesures preventives necessàries, previstes a nivell municipal, per minimitzar els danys previsibles.
- Donar l'ordre de divulgar els consells d'autoprotecció davant del risc.
- Avaluar i determinar els elements vulnerables, i posar-ho en coneixement del director del Pla Especial de la Generalitat. Si és convenient, haurà de propiciar l'activació dels diversos PAU que ho requereixin.
- Decidir en tot moment, amb el Comitè Municipal d'Emergències, les actuacions més adients per fer front a l'emergència dins del seu marge de responsabilitat i aplicar les mesures de protecció a la població (avisos, acollida i suport), als béns i al medi ambient.
- Assegurar l'execució de la part de les funcions que el municipi assumeixi i vetllar per la correcta execució d'aquestes funcions.
- Ordenar la incorporació als grups d'actuació del Pla Especial de la Generalitat dels mitjans i recursos municipals disponibles per garantir la protecció i la seguretat de la població.
- Decretar, si s'escau, mobilitzacions i expropiació temporal.
- Assegurar el manteniment i l'operativitat del Pla de protecció civil municipal.
- D'altres, en funció del risc.

3.1.4 CONSELL ASSESSOR

Aquest està format per:

- Coordinador municipal
- Grup local d'ordre i avisos a la població
- Grup local de logístic i d'acollida

- Grup local d'intervenció
- Altres a criteri del director del pla

Funcions:

- Assessorar i mantenir informat al director del pla.
- Transmetre les instruccions del director del pla als diferents grups d'actuants.

3.1.5 COORDINADOR D'EMERGÈNCIES MUNICIPAL

És la figura que fa de vincle entre el director del pla i els diferents grups d'actuants, essent el màxim responsable del consell assessor.

Funcions:

- Assessorar el director del Pla de protecció civil municipal, l'alcalde, directament i com a membre del Consell Assessor.
- Coordinar les actuacions dels grups d'actuants locals.

3.1.6 GRUP LOCAL D'ORDRE I AVISOS A LA POBLACIÓ

El grup d'ordre té com objectiu principal garantir la seguretat ciutadana a la zona del sinistre i col·laborar, si s'escau, en l'evacuació de la població.

Funcions:

- Rebre i notificar en primera instància i de forma immediata l'existència de l'emergència al 112 i al CECAT.
- Assessorar i informar al director del pla de l'evolució de la situació a temps real.

En l'àmbit de l'ordre i la seguretat ciutadana:

- Garantir la seguretat ciutadana a la zona del risc.
- Garantir que els grups d'actuació puguin actuar sense cap impediment.
- Garantir el control d'accessos i la vigilància viària de les zones afectades.
- Garantir el control de trànsit d'accés dels components dels grups a la zona de l'emergència; especialment, senyalitzar i guiar els actuants cap al Centre de Comandament Avançat (**CCA**) i a l'Àrea Sanitària.
- Executar les mesures de protecció sobre els elements vulnerables: coordinar i executar l'evacuació o l'allunyament de la població, d'acord amb les indicacions del director del Pla Especial de la Generalitat i assegurar la seva aplicació. Coordinar-

ne les tasques.

En l'àmbit d'avisos a la població:

- Avisar i informar la població afectada i, en particular, els elements especialment vulnerables.
- Comunicar a la població les mesures que hagi d'adoptar, i assegurar-ne l'aplicació.

3.1.7 GRUP LOCAL LOGÍSTIC I D'ACOLLIDA

El grup logístic i d'acollida té com objectiu: donar suport a l'abastament de les necessitats bàsiques dels afectats i dels grups d'actuació.

Funcions:

- Preparar els llocs d'acollida en cas d'evacuació i, si s'escau, els llocs que han de restar confinats. Acollir població i gestionar aquesta acollida: allotjament, proveïment d'aliments, control, serveis socials del personal del mateix municipi.
- Funció logística municipal i gestió dels serveis bàsics municipals (serveis municipals d'aigua, de recollida d'escombraries...). Organitzar i dirigir les accions i treballs a realitzar per restablir els serveis bàsics municipals.
- Assegurar La provisió dels recursos complementaris que el director del Pla Especial de la Generalitat i els grups d'actuació necessiten per complir les seves missions i la mobilització d'aquests mitjans. Gestionar els recursos i mitjans municipals (públics i privats) per posar-los a disposició dels grups.
- Obtenir, centralitzar i facilitar tota la informació necessària relativa als possibles afectats, facilitant els contactes familiars i la localització de persones.
- Gestionar la recepció, l'avituellament i el control del voluntariat, tant del mateix municipi com de fora.
- Funcions específiques per al risc de nevades:
 - Coordinar les tasques de neteja de la xarxa viària establint prioritats d'actuació per tal de minimitzar les situacions de risc i que els Grups d'Actuació puguin complir les seves missions.
 - Preveure el material necessari per minimitzar les conseqüències de l'emergència (fundents, maquinària, material lleuger i pesant de treball i transport...).
 - Donar suport tècnic al personal dels vehicles desviats als aparcaments.
 - Donar suport al grup sanitari en el transport de persones que

necessiten atenció sanitària (per exemple: persones que han d'anar a l'hospital a fer diàlisi).

- Funcions específiques en cas de sismes:
 - Desenrunament d'edificis o infraestructures que hagin resultat danyades.
 - Reforç, estintolament i demolició, segons s'escaigui, d'edificis danyats i infraestructures que dictaminin el grup d'avaluació post-sísmica de l'estat d'edificació així com la verificació de l'existència d'elements en façana danyats i potencialment perillosos.
- Assessorar i informar al director del pla de l'evolució de la situació a temps real.

3.1.8 GRUP LOCAL D'INTERVENCIÓ

Aquest grup només és activable en cas d'incendis forestals.

Funcions:

- Col·laborar en les tasques següents, d'acord amb el cap del Grup d'Intervenció del Pla Especial de la Generalitat que estigui activat:
 - Rebre i notificar, en primera instància, l'existència de l'emergència al 112 i al CECAT.
 - Informar el coordinador del CCA i atendre les seves instruccions a través dels seus comandaments naturals.
 - Coordinar les seves actuacions amb els altres grups per mitjà del **Cecopal/CCA**. (En zona calenta depenen directament del coordinador operatiu).
 - Assessorar i informar al director del pla de l'evolució de la situació a temps real.
 - Donar recolzament a les tasques necessàries per a prevenir els incendis, i per a controlar, reduir o neutralitzar-ne els efectes de l'incendi.
 - En cas d'incendi, controlar, reduir o neutralitzar-ne els efectes i donar recolzament a al grup d'intervenció del Pla Especial de la Generalitat.
 - Organitzar les reserves de vigilància per a evitar la reproducció de l'incendi a partir del moment en què se n'hagi declarat l'extinció.

3.1.9 GABINET D'INFORMACIÓ MUNICIPAL

Té com objectiu donar suport al director del Pla de protecció civil municipal en la difusió d'informació i relació amb mitjans de comunicació, de forma coordinada amb les actuacions del Gabinet d'Informació del Pla Especial de la Generalitat.

Funcions:

- El Gabinet d'Informació del Pla de protecció civil municipal ha d'estar en contacte permanent amb el Gabinet d'Informació del Pla Especial de la Generalitat (veure telèfon de contacte en el document D6). El titular del Gabinet Municipal d'Informació assegura aquesta coordinació.
- Centralitzar, coordinar i preparar la informació (elaboració de comunicats, ordres i recomanacions) sobre l'emergència en coordinació amb el Gabinet d'Informació del Pla Especial de la Generalitat i facilitar-la a la població en nom del director del Pla a través dels mitjans de comunicació de titularitat pròpia o d'obligada inserció per part dels mitjans de comunicació social. En particular, s'ocupa de les declaracions d'activació del Pla en cas d'emergència i en cas d'alerta, i del final de cadascuna.
- Atendre la premsa tot donant-hi la informació necessària de caràcter municipal, en coordinació amb el Gabinet d'Informació del Pla Especial de la Generalitat. Orientar la recerca d'informació per part dels mitjans de comunicació social i corregir les informacions errònies.
- Transmetre les dades significatives al Gabinet d'Informació del Pla Especial de la Generalitat.

3.1.10 REPRESENTANT MUNICIPAL AL PLA AUTONÒMIC

És el responsable de traslladar-se al CECAT, en cas que aquest ho requereixi, per tal de donar informació a Protecció Civil, d'una forma directa i conjunta, de tot el que pugui ser necessari per a la resolució de l'emergència.

3.1.11 SERVEI COMARCAL DE PROTECCIÓ CIVIL

Té com objectiu donar suport al director del pla de protecció civil municipal, en cas que aquest ho requereixi.

Funcions:

- Assessorar el director del Pla de protecció civil municipal, l'alcalde, directament i

com a membre del Consell Assessor.

- Cessió i coordinació de recursos comarcals si es requereix.

3.2 CENTRES DE COORDINACIÓ

3.2.1 CENTRE RECEPTOR D'ALARMES (CRA)

Centre des de on es reben i des de on es notifiquen els avisos de situacions de risc.

Aquest centre ha d'estar operatiu 24 hores al dia, 365 dies a l'any. En cas que no sigui possible, aquestes funcions seran dutes a terme per l'alcalde o persona en qui delegui.

Funcions:

- Notificar qualsevol alarma al **112** i al **CECAT**.
- Rebre la notificació de l'alarma i trametre-la.
- Valorar, segons el protocols establerts, la importància de l'alarma.
- Posar en marxa el avisos d'activació del Pla de protecció civil municipal.
- Informar-se, en els primers moments, de la marxa de l'emergència.

En el document D6 s'indiquen les seves dades de contacte.

3.2.2 CENTRE DE COORDINACIÓ D'EMERGÈNCIES MUNICIPAL (CECOPAL)

És el centre de coordinació municipal, que realitza les accions determinades pel director del Pla. Des d'aquí es dirigeix i es coordinen les actuacions dels diversos serveis relacionats amb el Pla.

Funcions:

- Mantenir contacte directe i continu amb el Centre de Coordinació Operativa de Catalunya.
- Notificar al CECAT l'activació i la desactivació del Pla de protecció civil municipal i rebre d'aquest centre i transmetre, segons els protocols, la informació relativa a activació, evolució i desactivació del Pla Especial de la Generalitat.
- Facilitar, si s'escau, la informació a la població del municipi, amb els mitjans oportuns, segons les circumstàncies del risc i l'evolució de la situació de l'emergència. Aquesta informació s'haurà de consensuar amb la direcció del Pla

Especial de la Generalitat.

- Mobilitzar i assegurar la transmissió de la informació i les ordres als grups operatius municipals decidides per la direcció del Pla, així com activar els mitjans i recursos municipals necessaris.
- Canalitzar l'ordre del director del pla de prestació de serveis personals i la requisita, la intervenció o l'ocupació temporal i transitòria dels béns necessaris per afrontar les situacions d'emergència.
- Donar suport als mitjans d'emergències, de seguretat i als serveis especialitzats aliens que intervinguin en el municipi sota l'estructura del Pla activat.

En el document D6 s'indiquen les seves dades de contacte.

3.2.3 CENTRE DE COORDINACIÓ D'EMERGÈNCIES COMARCAL (CCEC)

Centre de coordinació on s'ubica el personal del servei comarcal de protecció civil i grup de suport en cas que l'abast i tipologia d'emergència ho requereixi.

Funcions:

- Oferir suport tècnic i logístic als ajuntaments de la comarca que ho requereixin.
- Està en coordinació amb el CECAT i amb CECOPALs.

En el document D6 s'indiquen les seves dades de contacte.

4 PROGRAMA I PROCEDIMENT D'IMPLANTACIÓ, SIMULACRES, MANTENIMENT, REVISIÓ I ACTUALITZACIÓ.

4.1 MANTENIMENT DEL PLA

El present pla s'han d'actualitzar per adaptar-lo als canvis de circumstàncies, si es produeixen, i també s'han de revisar cada quatre anys a fi de mantenir-ne plenament la capacitat operativa.

Pel que fa a les actualitzacions, una vegada aprovades per la corporació municipal, es comunicarà a la direcció general competent en matèria de protecció civil indicant els canvis efectuats en el Document únic de protecció civil municipal, en la part que s'hagi hagut d'adaptar a les noves circumstàncies.

La revisió dels plans inclosos en el Document únic de protecció civil municipal s'ha d'aprovar i homologar, conjuntament, amb el mateix procediment de l'aprovació i l'homologació inicials, adjuntant un escrit de descripció de les actuacions d'implantació i manteniment dels plans realitzades en els últims quatre anys.

4.2 INFORMACIÓ A LA POBLACIÓ

La informació generada per DGPC sobre mesures d'autoprotecció de diversos riscos està localitzada a :

http://interior.gencat.cat/ca/arees_dactuacio/proteccio_civil/consells_autoproteccio_emergencia/

Aquesta informació pot ser difosa, com a mínim, a través de:

- Diptics informatius a través de punts estratègics

En la mesura del possible, també se'n farà difusió a través de:

- Web municipal
- Xarxes socials
- ...

4.3 FORMACIÓ INTERNA

RISC	TERMINI	TIPUS DE FORMACIÓ	DESTINATARI	OBJECTIUS
NEVADES	Novembre 2022	Reunió de coordinació	Consell assessor	Recordar principals tasques i responsabilitats municipals
INCENDIS FORESTALS	Abril 2023	Reunió de coordinació	Consell assessor	Recordar principals tasques i responsabilitats municipals
TRANSPORT MMPP	Setembre 2023	Reunió de coordinació	Consell assessor	Recordar principals tasques i responsabilitats municipals
SISMES	Maig 2024	Reunió de coordinació	Consell assessor	Recordar principals tasques i responsabilitats municipals
INUNDACIONS	Setembre 2024	Reunió de coordinació	Consell assessor	Recordar principals tasques i responsabilitats municipals
VENT	Maig 2025	Reunió de coordinació	Consell assessor	Recordar principals tasques i responsabilitats municipals
BÀSIC	Setembre 2025	Reunió de coordinació	Consell assessor	Recordar principals tasques i responsabilitats municipals

4.4 EXERCICIS I SIMULACRES

TIPUS DE RISC	TERMINI	TIPUS DE SIMULACRE	DESTINATARI	OBJECTIUS
General	mensual	Proves de comunicacions RESCAT	CRA	Comprovar correcte funcionament d'emissores. Exercicis organitzats des de CECAT.
Nevades	Novembre 2022	Simulacre de despatx	Grups actuants i Consell Assessor	Coordinació amb grups actuants, comprovació de comunicacions, ...
Incendis forestals	Maig 2023	Simulacre en coordinació amb ADF	Grups actuants i consell assessor	Coordinació amb grups actuants, comprovació de comunicacions, ...
Transport MMPP	Setembre 2023	Simulacre de despatx	Grups actuants i Consell Assessor	Coordinació amb grups actuants, comprovació de comunicacions, ...
Sismes	Maig 2024	Simulacre de despatx	Grups actuants i Consell Assessor	Coordinació amb grups actuants, comprovació de comunicacions, ...
Inundacions	Setembre 2024	Simulacre despatx	Grups actuants i Consell Assessor	Coordinació amb grups actuants, comprovació de comunicacions, ...
Bàsic	Setembre 2025	Simulacre despatx	Grups actuants i Consell Assessor	Coordinació amb grups actuants, comprovació de comunicacions, ...
Vent	Maig 2025	Simulacre de despatx	Grups actuants i Consell Assessor	Coordinació amb grups actuants, comprovació de comunicacions, ...

5 BASES PER AL PLA DE RECUPERACIÓ PREVIST A L'ARTICLE 31 DE LA LLEI 4/1997.

1. Recopilació de les fonts d'informació dels danys produïts:

- Tècnics municipals
- Brigada d'obres
- Agents de la Policia Municipal, els Mossos d'Esquadra, la Guàrdia Civil
- Bombers
- Servei d'enllumenat, de clavegueram... del municipi
- Companyies de l'aigua, del gas, d'electricitat i de telèfons
- Serveis de transports: ferrocarrils, transport urbà, empreses d'autocars, empreses de transports...
- Carreteres
- Indústries, comerços... del municipi
- Particulars
- Serveis sanitaris
- Altres que el municipi consideri oportú

2. Recopilació de les dades dels danys que s'han produït:

- Localització dels danys: cal indicar el lloc concret (fins i tot amb cartografia).
- Descripció de:
 - Els elements afectats (cal indicar el tipus d'element i una descripció).
 - Els tipus dels danys que s'han produït.
 - Causes que han produït els danys.

3. Valoració econòmica dels danys (despeses que s'han generat durant l'emergència i cost per recuperar la normalitat).

És responsabilitat de l'Ajuntament l'adopció immediata de les mesures següents:

- Notificació a les companyies de gas, d'electricitat, de telèfons, de llum, carreteres, mitjans de transport de les avaries, talls de subministrament, dels danys que s'han produït
- Acollida de la població
- Proveïment de recursos a la població
- Desenrunament i neteja
- Recerca de mitjans i recursos
- Control d'aqüífers

Proposta de reconstrucció o reparació dels danys:

- Descripció de les obres, reparacions... a realitzar per recuperar o reparar els danys (la proposta es pot realitzar per evitar la repetició dels danys)
- Valoració econòmica (cost per recuperar la normalitat)
- Designació de responsables
- Definició de terminis

Cal saber si la zona s'ha declarat o no zona d'actuació especial (o catastròfica). En aquest cas les ajudes vindran de l'Estat, el qual aprova un Reial decret llei (primer l'aprova el Consell de Ministres i posteriorment el validen les Corts), per establir de forma concreta i per a cada catàstrofe totes les mesures, actuacions i procediments a seguir. S'hi estableixen, també, les previsions de finançament mitjançant el crèdit extraordinari.

Al marge de les subvencions que dona l'Estat, pot haver-hi ajudes de les comunitats autònomes, la Unió Europea, les diputacions... En aquest cas, cal tenir en compte que aquestes ajudes són incompatibles amb les que pugui donar l'Estat.

Cal destacar que queden excloses les ajudes de les diferents administracions als danys produïts en béns assegurats, ja que existeix el Consorci de Compensació d'Assegurances, entitat autònoma de caràcter públic que actua com a reasseguradora de les companyies privades en cas que es produeixin catàstrofes.

DOCUMENT ÚNIC DE PROTECCIÓ CIVIL MUNICIPAL

DOCUMENT 2

ANÀLISI DEL RISC

AJUNTAMENT DE NAVÀS



2021

Elaborat per:



CONSELL COMARCAL DEL BAGES



1	RISC TERRITORIAL	1
2	RISCOS ESPECIALS	2
2.1	RISC D'INCENDIS FORESTALS	2
2.1.1	ANÀLISI DE PERILL	2
2.1.2	ANÀLISI DE VULNERABILITAT	2
2.2	RISC DE NEVADES	4
2.2.1	ANÀLISI DE PERILL	4
2.2.2	ANÀLISI DE VULNERABILITAT	4
2.3	RISC D'INUNDACIONS	6
2.3.1	ANÀLISI DE PERILL	6
2.3.2	ANÀLISI DE VULNERABILITAT	16
2.4	RISC D'ACCIDENTS EN EL TRANSPORT DE MERCADERIES PERILLOSES PER CARRETERA I FERROCARRIL	18
2.4.1	ANÀLISI DE PERILL	18
2.4.2	ANÀLISI DE VULNERABILITAT	18
2.5	RISC SÍSMIC	20
2.5.1	ANÀLISI DE PERILL	20
2.5.2	ANÀLISI DE VULNERABILITAT	21
2.6	RISC DE VENTADES	23
2.6.1	ANÀLISI DE PERILL	23
2.6.2	ANÀLISI DE VULNERABILITAT	23

1 RISC TERRITORIAL

La planificació del risc territorial és d'aplicació per gestionar riscos o emergències no incloses en els plans especials i que poden afectar a la vegada un volum considerable de persones o que poden tenir una repercussió important. A partir de la relació de principals riscos previstos en el Pla Autonòmic, PROCICAT, es destaquen com a principals riscos territorials els següents:

TIPUS DE RISC
Risc en actes: castells de focs, piromusicals, festes majors, concerts,... que d'acord amb el Decret 30/2015 no requereixin de pla d'autoprotecció però que l'ajuntament els consideri de risc.
Risc d'onada de calor: Es considera aquest risc quan es superin els 37,9°C en el municipi.
Risc de glaçades o onades de fred: Es considera aquest risc quan la temperatura en el municipi baixi dels -5.7°C.
Risc d'infeccions o intoxicacions massives, emergències associades a malalties transmissibles emergents amb potencial alt risc... aquest tipus d'emergències, tot i que depèn del grau d'evolució en el qual es trobi la dispersió de l'agent causant de la mateixa, plantegen greus problemes: elevada demanda de mitjans sanitaris, mortalitat i alarma social. Paral·lelament, poden arribar a limitar el funcionament dels serveis públics i les activitats econòmiques i empresarials, desencadenant un problema propi de l'àmbit de la protecció civil.
Altres que per la seva gravetat o importància ho requereixin

2 RISCOS ESPECIALS

2.1 RISC D'INCENDIS FORESTALS

Segons estableix l'anàlisi de risc del pla INFOCAT, aquest municipi està OBLIGAT a disposar d'un pla de protecció civil per risc d'incendis forestals a partir del seu nivell de perill.

2.1.1 ANÀLISI DE PERILL

D'acord amb el Mapa municipal de perill elaborat pel Departament de Medi Natural, el municipi té un nivell de perill d'incendis forestals ALT.

A banda, aquest perill es pot veure incrementat per l'existència en el territori proper a massa forestal de **elements especialment perillosos**:

- Afectació a gasolineres.
- Afectació a dipòsits de carburant.
- Afectació a gasoductes i oleoductes.
- Afectació a indústries.
- Afectació de línies elèctriques i de telèfon.
- Afectació a estacions i subestacions transformadores.
- Afectació a establiments pirotècnics, polvorins,...

2.1.2 ANÀLISI DE VULNERABILITAT

D'acord amb el Mapa de protecció civil de Catalunya, el municipi té un nivell de vulnerabilitat enfront els incendis forestals MITJA.

D'acord amb el que estableix el Pla Infocat s'han considerat com elements vulnerables tots aquells que es troben inclosos en terreny forestal o en una distància inferior a 500 metres d'aquests (tenint en compte la definició de terreny forestal establerta en la Llei 6/1998).

A banda, tal i com estableix la Llei 5/2003, de 22 d'abril, de mesures de prevenció dels incendis forestals en les urbanitzacions sense continuïtat immediata amb la trama urbana modificada per la Llei 2/2014, del 27 de gener, de mesures fiscals, administratives, financeres i del sector públic:

"Els ajuntaments han de determinar, mitjançant un plànol de delimitació, les urbanitzacions, els nuclis de població, les edificacions i les instal·lacions afectades per

aquesta llei. Correspon al ple de cada ajuntament d'aprovar aquest plànol de delimitació, el qual, un cop aprovat, s'ha de trametre al Departament d'Agricultura, Ramaderia, Pesca, Alimentació i Medi Natural”.

L'apartat 1 de l'article 3 de la Llei 5/2003, del 22 d'abril, estableix que les urbanitzacions, els nuclis de població, les edificacions i les instal·lacions a què fa referència l'article 1 de la mateixa llei han d'assegurar l'existència d'una franja exterior de protecció d'almenys vint-i-cinc metres d'amplada al voltant, lliure de vegetació seca i amb la massa arbòria aclarida que compleixi les característiques que s'estableixin per reglament, entre altres mesures.

Tal i com s'indica en el Document D1, l'Ajuntament de Navàs, en data 19/07/2021, ha aprovat el Plànol de delimitació de les urbanitzacions, nuclis de població, les edificacions, i les instal·lacions situats en terrenys forestals, afectades per l'art. 2 de la Llei 5/2003 de mesures de prevenció dels incendis forestals. En la cartografia es destaquen aquelles urbanitzacions, nuclis de població edificacions i instal·lacions afectades.

2.2 RISC DE NEVADES

Aquest municipi té algun nucli de població a una altitud de 400m o més, per tant, a partir de l'anàlisi de perill del pla NEUCAT, resta OBLIGAT a disposar d'un pla de protecció civil per risc de nevades.

2.2.1 ANÀLISI DE PERILL

D'acord amb l'anàlisi de risc extret del Pla NEUCAT, es conclou que tota Catalunya excepte la zona litoral del terç sud és susceptible de patir com a mínim un dia de nevada a l'any. És raonable esperar que, com a mínim un cop cada 5 anys, gairebé tot Catalunya (excepte el litoral) pateixi un dia de nevada el qual superi una acumulació de 5 cm en 24 h.

Altres factors meteorològics, condicionaran aquesta perillositat: temperatures baixes durant o posterior a la nevada, vent, intensitat de la nevada, durada de la nevada....

2.2.2 ANÀLISI DE VULNERABILITAT

En el document D3 es relacionen els elements vulnerables detectats en cas de nevades, d'acord amb els criteris que s'indiquen:

- Xarxa viària:

Identificació dels punts conflictius en xarxa viària (carrers de fort pendent,...) i punts on s'ubiquen equipaments i espais prioritaris que cal mantenir accessibles.

- Zones poblades:

Tot nucli de població o zona de pública concurrència han de ser considerats com a element vulnerable ja que existeix la possibilitat que quedi aïllat a causa de talls a la xarxa viària i/o ferroviària o bé que es quedi sense subministrament d'algun dels serveis bàsics.

A banda també es consideren totes les edificacions aïllades.

- Persones més vulnerables:

Les persones més vulnerables davant d'una nevada són:

- Aquelles amb incapacitats, malalties i gent gran que poden necessitar proveïment d'aliments, medicines o tractaments mèdics de manera habitual com la diàlisi.
 - Aquelles que viuen en zones o cases aïllades.
 - Aquelles que estan de pas: transportistes, turistes, persones que es desplacen per raó de feina o bé per oci.
 - Persones sense sostre.
- Serveis:

Els serveis bàsics que poden patir els efectes de les nevades són:

- Subministrament d'electricitat
- Subministrament de gas
- Subministrament de comunicacions telefòniques
- Subministrament d'aigua. En cas de glaçades, hi ha risc de congelació de les canonades d'aigua potable.
- Sistemes i/o xarxes de telecomunicacions

Altres serveis que també poden patir problemes són:

- Serveis de transport col·lectius/escolars
- Recollida d'escombraries porta a porta
- Serveis funeraris
- Subministrament de combustible per carretera
- ...

2.3 RISC D'INUNDACIONS

Segons estableix l'anàlisi de risc del pla INUNCAT, aquest municipi té un risc d'inundacions MITJÀ i, per tant, està OBLIGAT a disposar d'un pla de protecció civil per risc d'inundacions.

2.3.1 ANÀLISI DE PERILL

Navàs es caracteritza pel transcurs dels rius Cardener i Llobregat a l'oest i est del terme respectivament i, per un seguit de torrents, rieres i rases que desemboquen en aquests.

L'entramat urbà principal del nucli de Navàs i els seus vials s'ha organitzat a les proximitats del riu Llobregat, i les edificacions situades a cotes més baixes poden estar afectades en anys d'avingudes extraordinàries.

Fora del nucli urbà, les àrees més afectades corresponen a les planes inundables del Cardener, sobretot a Valls de Torroella i Can Flautes.

• RIU / RIERA / TORRENT / CANAL

Nom	Característiques
Riu Cardener	Neix a la Serra del Port del Comte, al municipi de la Coma i la Pedra (El Solsonès), i conflueix amb el riu Llobregat al municipi de Castellgalí, travessant el municipi de Nord a Sud. La seva longitud total és de 89 km i té un règim molt irregular, amb un màxim a la primavera a conseqüència del desglaç. Actualment està regulat pels embassaments de Sant Ponç i la Llosa de Cavall.
Riu Llobregat	Neix a Castellar de n'Hug i desemboca a la mar Mediterrània, travessant la comarca del Bages de Nord a Sud. La seva longitud total és de 168 km i té una conca molt extensa que en episodis de pluges intenses i prolongades presenta crescudes molt importants. Té un règim molt irregular, amb un màxim a la primavera a conseqüència del desglaç. Per altra banda, l'embassament de la Baells té la funció de

	laminar les principals avingudes.
Riera del Mujal	Neix al terme de Viver i Serrateix i marca bona part del terme de Navàs amb aquest municipi. Travessa el terme de nord a sud a l'alçada del Mujal. Té una conca petita, que es pot veure afectada per precipitacions molt intenses i, per tan durant episodis breus. Els danys potencials són en guals i accessos a les proximitats del Mujal. Recentment s'han resolt els punt conflictius a la B4235, al límit de terme amb Viver amb el redisseny dels ponts i desguassos.
Riera de Sant Cugat o de Taurons	Neix al Nord de Serrateix i travessa de nord a sud el terme d'aquest municipi i del de Navàs, fins a desembocar al Cardener a Súria. Al tram del terme de Navàs no presenta una problemàtica complexa i, les afectacions es redueixen a inhabilitació de guals en camins agrícoles. Règim torrencial.
Riera d'Hortons	Neix també a Serrateix i transcorre paral·lela a la de Taurons. Té un comportament de creixement sobtat en cas de pluges torrencials.
Riera de Vallbona i Rasa de Divins	Recull les aigües de la part oest del terme i d'una part de Cardona. Desemboca al Cardener a l'alçada de Duarri i les granges de l Masover. Pot afectar els accessos als Horts de la Tina
Riera de Valdeperes	Situada al nord-est del terme, desemboca al riu Cardener. Té un recorregut curt pel terme i recull aigües d'una conca petita. No presenta risc immediat a edificacions o infraestructures.

- **RIERES SEQUES I/O RAMBLES URBANITZADES I/O EN ZONES URBANES**

Nom	Característiques
Marges del riu Cardener ocupats per assentaments humans	A banda i banda del riu Cardener, es troben les terrasses fluvials, que es corresponen amb antics llits fluvials en forma de relleu, conseqüència de les erosions produïdes posteriorment. Posa de manifest la gran dinàmica del riu al llarg de milers d'anys, amb una activitat incessable. La zona més afectada és a Palà de Torruella, Can Flautes i Cal Mingot

- **INFRAESTRUCTURES ASSOCIADES DESTACABLES: PONTS, RESCLOSES, EMBASSAMENTS, GUALS, BASSES**

Nom	Característiques
PONT	
P1 – Pont de Cal Mingot	De la C-55 a la zona del Mingot. Segur per a T = 500 anys
P2 - Pont del Palà	Capacitat insuficient per T=50anys. Uneix les cases de Duarri, la Noguera, etc. que tenen en aquesta via la ruta d'accés principal.
P3 – Pont de Castellet	A la BV4401. Suficient per a T= 500 al Riu Llobregat.
P4 – Pontet del Mujal	Petit pont a la carretera del Mujal, sortint del nucli cap a Sant Cugat del Racó. Pot quedar afectat puntualment en cas de crescuda a la Riera del Mujal.
P5 i P6 Ponts de Madsadella sobre la Riera del Mujal	A la BV4235, al límit de terme amb Viver. Redimensionats recentment per tal d'evitar danys.
P7 Pont del Semen Cardona	A la Carretera de Valldeperes, al Cardener. Insuficient per a T=100anys. No és al terme de Navàs però pot condicionar l'accés a la zona de Valldeperes.
GUAL	
G1- Gual als Horts de Duarri	Guals a la Rasa de Davins, que poden patir afectacions de curta durada en cas de crescuda d'aquest torrent.
G2- Les Tines	
G3- Els elements	
G4- Gual de Duarri	A la Rasa de Davins, al camí de Duarri, pel pont del Palà. Queda fora de servei en cas d'avingudes al Torrent de Davins o en cas de trencament de la resclosa del Pantà de Vallbona
VARIS	Al llarg del terme hi ha un bon nombre de guals que creuen torrents
CANAL/SEQUIA	
El Canal de Cal Forcada	Canal del riu Llobregat, de breu recorregut, actualment condicionat com a àrea natural.
RESCLOSES	
R1- Resclosa de Cal Forcada	Al Llobregat, condueix les aigües del Canal de Cal Forcada. No presenta risc afegit perquè es tracta d'una resclosa pràcticament colmatada de sediments.

EMBASSAMENT	
Embassament Sant Ponç (Cardener)	<p>Es troba localitzat a la comarca del Solsonès, a la conca del riu Cardener, i la seva superfície es reparteix entre els municipis de Navès, Clariana del Cardener i Olius.</p> <p>El seu ús principal és la regulació del riu Cardener, el proveïment d'aigua a la conca aigües avall, i la producció d'energia elèctrica. La capacitat útil de l'embassament és de 24 hm³, amb una superfície d'embassament de 144 ha i una longitud de costa de 18,40 km.</p> <p>La cua de l'embassament s'inicia al terme municipal d'Olius i la presa, de 46m d'alçada, es troba 5km més avall, al municipi de Clariana.</p> <p>A partir de 1957, l'entrada en funcionament d'aquest embassament va amortir les crescudes del Cardener i, com a conseqüència, les inundacions de 1962, 1982 i 1983 van causar pocs danys</p>
Embassament la Llosa del Cavall (Cardener)	<p>De la mateixa manera que l'anterior, es troba localitzat a la comarca del Solsonès, a la conca del riu Cardener, i la seva superfície es reparteix entre Sant Llorenç de Morunys, la Coma i la Pedra.</p> <p>També representa un regulador del riu Cardener, però amb una incidència menor a Navàs al no ser l'embassament més immediat del municipi.</p>
Presa de l'embassament de la Baells (Llobregat)	<p>Es troba localitzar a la comarca del Berguedà, a la conca del riu Llobregat, i la seva superfície entre els municipis de Cercs i Vilada.</p> <p>El seu ús principal és la regulació del riu Llobregat, el proveïment d'aigua a la conca aigües avall, i la producció d'energia elèctrica. La capacitat útil de l'embassament és de 109.5 hm³, amb una superfície d'embassament de 364.7 ha.</p> <p>La presa, situada al terme municipal de Cercs, té una alçada de 102.3 m.</p> <p>A partir de 1976, l'entrada en funcionament d'aquest embassament va amortir les crescudes del riu Llobregat i, com a conseqüència, les inundacions de 1982 i 1983 van causar pocs danys.</p>

Pantà de Vallbona (R2)	Petita resclosa al Torrent de Davins, que en cas de trencament afectaria l'accés als horts de Duarri i el gual sobre el torrent, bloquejant l'accés al Pont del Palà des d'aquesta zona.
------------------------	--

- **PUNTS D'AFORAMENT I/O LLOCS DE VIGILÀNCIA DEL NIVELL DE L'AIGUA**

Es relacionen les estacions d'aforament amb control de caudal que, a més, són consultables a temps real des de el web de l'Agència Catalana de l'Aigua:

<http://aca-web.gencat.cat/aetr/vishid#ara>

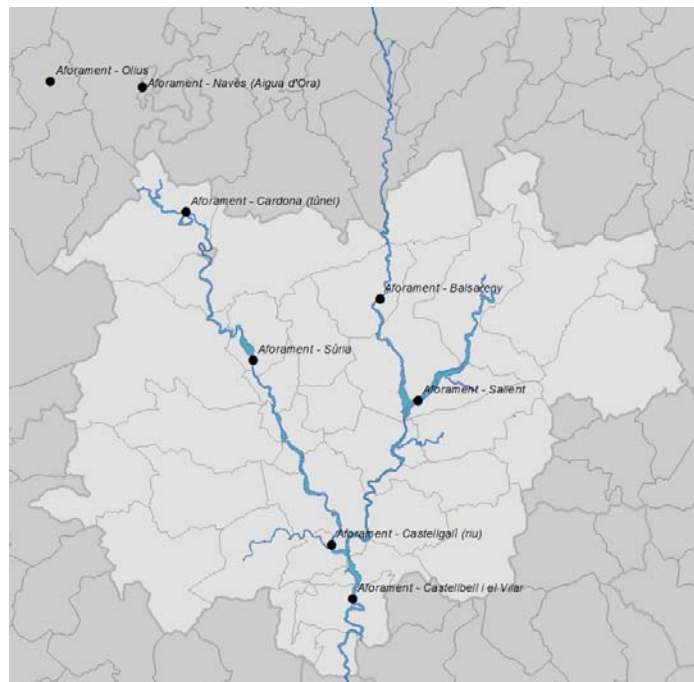


Figura 1: Estacions d'aforament de la xarxa de rius del Bages

Al Cardener:

Nom	Característiques
Cardona (080478-006)	Riu Cardener
Súria (082747-007)	Riu Cardener

Al Llobregat:

Nom	Característiques
Berga-Olvan (081445-001)	Riu Llobregat
Puig-reig (081751-008)	Riera de Merlès
Balsareny (080180-005).	Riu Llobregat.

- **UBICACIÓ EN LA CONCA DEL CARDENER**

La posició relativa del municipi al llarg de la conca susceptibles de patir possibles inundacions i que afectin més d'un municipi (Cardener), permeten establir el protocol de contactes i consultes de l'estat del risc en cada moment i així preveure l'emergència. La figura següent mostra la relació de municipis que hi ha aigües amunt i avall de la conca.

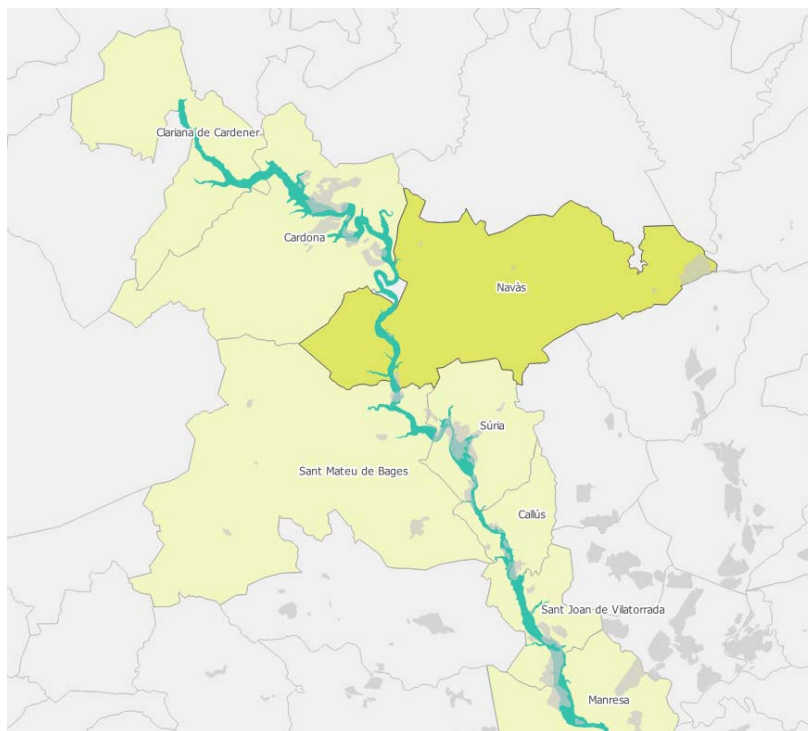


Figura 3: Ubicació del terme en el curs del riu Cardener.

Caracterització de les avingudes:

Disposem de dades de cabals normalitzats per a les avingudes del Cardener segons període de retorn. En les taules següents s'exposen els cabals corresponents a cada període i l'alçada de la làmina d'aigua en cadascun dels aforaments.

Aquestes dades són útils per a interpretar en quina situació ens trobem en cas d'emergència i així poder aproximar a priori les superfícies afectades (mitjançant la comunicació amb Protecció Civil, l'Agència Catalana de l'Aigua (ACA) o altres municipis aigües amunt.

Informació elaborada per l'Agència Catalana de l'Aigua a l'estudi de Planificació de l'Espai Fluvial de les conques de Catalunya referent als cabals màxims esperables per a les crescudes de diferents probabilitats d'ocurrència (períodes de retorn de QMCO, 10, 50, 100 i 500 anys) i calats.

TRAMIFICACIÓ DE CABALS (m3/s) SEGONS CLASSIFICACIÓ DE L'AVINGUDA - RIU CARDENER

CODI ESTACIÓ AFORAMENT	MUNICIPI	TRAM	QMCO	Q10		Q50	Q100		Q500	
			Caudal [m3/s]	Caudal [m3/s]	Calat [m]	Caudal [m3/s]	Caudal [m3/s]	Calat [m]	Caudal [m3/s]	Calat [m]
080478-006	CARDONA	CARDENER 8	93.8	261.2	2.10	591.7	777.2	4.44	1364.3	6.39
	NAVÀS	CARDENER 9	108.1	282		656.8	854.2		1472.6	
	SANT MATEU DE BAGES	Riera de Salo								
	SÚRIA	Riera Sant Cugat	3,5	22,60		56,20	74,19		125,69	
082747-007	SÚRIA	CARDENER 100	26,39	171,60		480,39	706,09		1280,50	
	CALLÚS	Cardener110	26,70	194,5		528,90	772,79		1399,69	
	MANRESA	Riera de Rajadell	15.1	54.6		150.9	211.4		421.4	
	MANRESA	CARDENER 13	122.7	375.4		810.5	1051.7		1717.4	
	CASTELLGALÍ	Riera de Cornet	3.2	15.7		62.1	95.4		197.6	

Caracterització de les avingudes per trencament de presa:

La tipologia d'avingudes per causa de trencament de preses pot ser variada i amb afectacions molt diferents en base a diversos factors, entre els que cal destacar:

- Cota actual de l'embassament: quantitat d'aigua embassada
- Característiques de la fractura o del mal funcionament de la presa (cota a la que afecti la fractura o trencament, mida i grau d'afectació d'aquest trencament, etc.
- Efecte additiu de precipitacions importants. Cal tenir en compte si el trencament es produeix de manera independent o durant un episodi de pluges intenses (la crescuda fluvial ja pot ser addicional i el trencament tindria un efecte sinèrgic considerable).

Normalment, en el pitjor dels casos, és d'esperar una crescuda instantània del cabal i l'alçada del riu, de molta violència i velocitat, que pot arrossegar material de tot tipus i tenir molta capacitat destructora.

Es disposa de càlculs de superfície inundada en cas de trencament de les preses de Sant Ponç i La Llosa del Cavall, obtinguts a través dels seus corresponents plans d'autoprotecció, a partir dels quals s'elabora aquesta planificació:

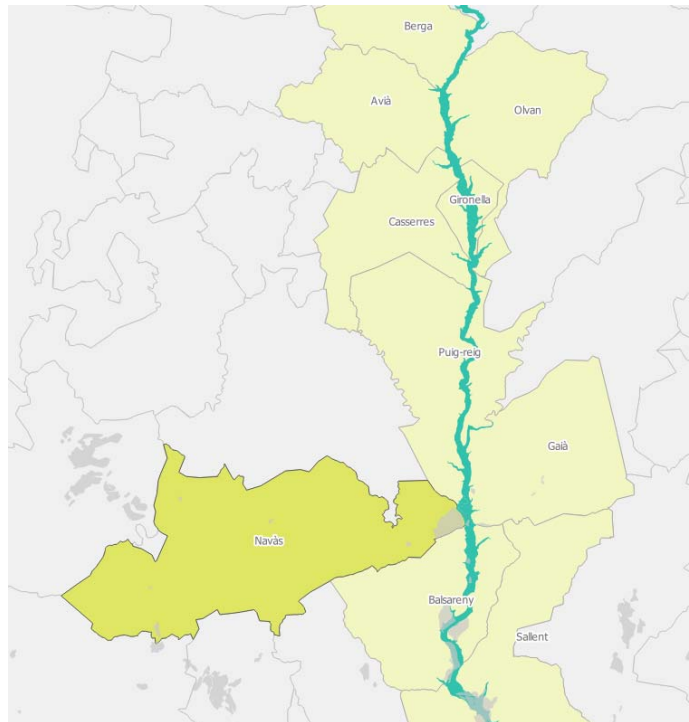
PAU Sant Ponç: escenari PEH2: trencament encadenat de les preses de la Llosa del Cavall i Sant Ponç en les seves pitjors condicions.

Al mapa 3A de risc per trencament de presa, a l'esquema de situació del municipi dins la conca, es mostren els temps teòrics d'avinguda respecte el moment del trencament.

Per a Navàs el temps d'avinguda és de més d'una hora i menys de dues per trencament de la presa de Sant Ponç.

▪ UBICACIÓ EN LA CONCA DEL LLOBREGAT

La posició relativa del municipi al llarg de la conca susceptibles de patir possibles inundacions i que afectin més d'un municipi (Llobregat), permeten establir el protocol de contactes i consultes de l'estat del risc en cada moment i així preveure l'emergència. La figura següent mostra la relació de municipis que hi ha aigües amunt i avall de la conca.



Ubicació del municipi en la conca del Llobregat

Caracterització de les avingudes:

Disposem de dades de cabals normalitzats per a les avingudes del Llobregat segons període de retorn. En les taules següents s'exposen els cabals corresponents a cada període i l'alçada de la làmina d'aigua en cadascun dels aforaments.

Aquestes dades són útils per a interpretar en quina situació ens trobem en cas d'emergència i així poder aproximar a priori les superfícies afectades (mitjançant la comunicació amb Protecció Civil, l'Agència Catalana de l'Aigua (ACA) o altres municipis aigües amunt.

Informació elaborada per l'Agència Catalana de l'Aigua a l'estudi de Planificació de l'Espai Fluvial de les conques de Catalunya referent als cabals màxims esperables per a les crescudes de diferents probabilitats d'ocurrència (períodes de retorn de QMCO, 10, 50, 100 i 500 anys) i calats.

TRAMIFICACIÓ DE CABALS (m3/s) SEGONS CLASSIFICACIÓ DE L'AVINGUDA

CODI ESTACIÓ AFORAMENT	MUNICIPI	TRAM	QMCO	Q10		Q50	Q100		Q500	
			Caudal [m3/s]	Caudal [m3/s]	Calat [m]	Caudal [m3/s]	Caudal [m3/s]	Calat [m]	Caudal [m3/s]	Calat [m]
	PUIGREIG									
081751-008	PUIGREIG	Riera de Merlès	17.9	50.5		122	165.1		312.6	
	PUIGREIG-GAIÀ	LLOBREGAT 6	80.4	420.1		672.7	843.4		1126	
080180-005	BALSARENY	LLOBREGAT 7	82.3	433.1	4.17	680.4	874.6	5.91	1190.8	6.89
081918-009	SALLENT	Riera Gavarresa	43.3	132.5	1.79	312.8	429.3	2.82	790.3	3.80
	SANT FRUITÓS DE BAGES	LLOBREGAT 8	123.7	445.4		767.6	1045		1903.3	
	NAVARCLES	Riera de Calders	11.2	49.3		149.8	222.6		477.5	
	EL PONT DE VILOMARA I ROCAFORT	LLOBREGAT 9	131.3	467.6		852.5	1146.5		2112.7	
080538-005	CASTELLBELL I EL VILAR	LLOBREGAT DESEM	242.4	959.2	6.01	1590.4	2284.1	9.10	3676.2	11.60

Caracterització de les avingudes per trencament de presa:

La tipologia d'avingudes per causa de trencament de preses pot ser variada i amb afectacions molt diferents en base a diversos factors, entre els que cal destacar:

- Cota actual de l'embassament: quantitat d'aigua embassada
- Característiques de la fractura o del mal funcionament de la presa (cota a la que afecti la fractura o trencament, mida i grau d'afectació d'aquest trencament, etc.
- Efecte additiu de precipitacions importants. Cal tenir en compte si el trencament es produeix de manera independent o durant un episodi de pluges intenses (la crescuda fluvial ja pot ser addicional i el trencament tindria un efecte sinèrgic considerable).

Normalment, en el pitjor dels casos, és d'esperar una crescuda instantània del cabal i l'alçada del riu, de molta violència i velocitat, que pot arrossegar material de tot tipus i tenir molta capacitat destructora.

Es disposa de càlculs de superfície inundada en cas de trencament de la presa de la Baells, obtinguts a través del seu pla d'autoprotecció, a partir del qual s'elabora aquesta planificació:

PAU Baells: escenari Ph2: trencament de la Baells en les seves pitjors condicions.

Al mapa 3A de risc per trencament de presa, a l'esquema de situació del municipi dins la conca, es mostren els temps teòrics d'avinguda respecte el moment del trencament.

Per a Navàs el temps d'avinguda és de més d'una hora i menys de dues per trencament de la presa de la Baells.

2.3.2 ANÀLISI DE VULNERABILITAT

Donada la complexitat hidrològica i de risc del municipi, hem establert una caracterització de les principals àrees de risc en funció de la seva vulnerabilitat:

- Es consideren àrees de vulnerabilitat **molt alta**, aquelles que presenten sistemes d'urbanització compacta (urbana o industrial) o que inclouen elements vulnerables d'alta freqüentació i/o equipaments.
- Les àrees de vulnerabilitat **alta** són aquelles amb afectació directa a edificacions (aïllades) i o activitats (granges, naus agrícoles) o bé, afectació potencial sobre xarxa viària i ferroviària principal (carreteres).

- Les àrees de vulnerabilitat **baixa**, són aquelles que presenten afectació potencial a entorns d'edificacions i/o activitats i possibles perjudicis a xarxa viària secundària (camins).

En la cartografia específica s'inclou l'àmbit de les àrees de vulnerabilitat molt alta i alta. Les àrees de vulnerabilitat baixa que no presentin infraestructures d'interès o actuacions destacables, poden no ésser representades en la seva totalitat.

NOTA: Es consideren sectors de risc d'inundació per avingudes o desbordament del riu aquelles zones inundables fins a 500 anys.

En el cas de possibles trencaments de presa, s'ha establert una classificació específica en funció de la distància a la zona de risc:

TIPUS	DESCRIPCIÓ
1 – Dins de la zona inundable per trencament de presa	Elements amb risc màxim. Queden afectats directament pel trencament. Cal prioritzar-ne l'avís.
2 – A menys de 50 m de la zona de perill	Elements propers no inundables però que poden tenir activitats, coberts o altres en zona inundable.
3 – A menys de 100m de la zona de perill	Elements propers no inundables però que poden tenir activitats, coberts o altres en zona inundable. La prioritat d'avís telefònic és menor que el cas anterior.

2.4 RISC D'ACCIDENTS EN EL TRANSPORT DE MERCADERIES PERILLOSES PER CARRETERA I FERROCARRIL

Segons estableix l'anàlisi de risc del pla TRANSCAT, aquest municipi està RECOMANAT a disposar d'un pla de protecció civil per risc d'accidents en el transport de mercaderies perilloses per carretera i ferrocarril ja que en el terme hi ha trams de xarxa viària amb un nivell de perill ALT.

2.4.1 ANÀLISI DE PERILL

A partir de les dades de flux, de nivell de sinistralitat de les vies,... el pla TRANSCAT conclou que el nivell de perill global en aquest municipi és ALT.

D'acord amb l'estudi de flux (quantitat de transports diaris de MMPP i les seves principals matèries transportades) elaborat en el pla TRANSCAT, les característiques de la xarxa viària en aquest municipi són (dades de 2014):

Carretera	Nº camions/dia	Nivell de perill
C-16	28	ALT
C-55	5	MIG
BV-4235	1	BAIX

Destacar que la via C-16 està inclosa en la Xarxa d'itineraris de Mercaderies Perilloses, és a dir, en el conjunt de vies d'ús obligatori, segons resolució emesa pel Servei Català de Trànsit, destinades a la circulació de vehicles vinculats al transport de MMPP, per poder aproximar-se al seu destí.

2.4.2 ANÀLISI DE VULNERABILITAT

Com a criteri general d'afectació pel risc d'accident en el transport de MMPP, el pla TRANSCAT (versió juny 2017) estableix una zona de 500m definida al voltant de les vies on existeix un nivell de perill, per carretera o ferrocarril, important o molt important (C-16).

Per nivells de perill inferiors, el TRANSCAT no defineix una distància o zona de perill, però en el present pla s'estableix també una distància de 500m.

Tot i així, en funció de l'escenari accidental (tipus accident, tipus de MMPP,...) , les zones d'afectació previstes davant un accident en funció dels efectes possibles són:

Zona d'intervenció:

Zona en la qual les conseqüències dels accidents produeixen o poden produir un nivell de danys que justifiquen l'aplicació immediata de mesures de protecció.

Zona d'alerta:

Zona en la qual les conseqüències dels accidents provoquen efectes, que tot i ser perceptibles per la població no justifiquen l'aplicació immediata de mesures de protecció, excepte com a mesura preventiva o per a la informació de la població.

La definició de les zones d'intervenció i alerta pot ésser molt variable en funció de la tipologia concreta de matèria perillosa involucrada en l'accident.

Aquestes zones, en cas d'accident, seran definides pel grup d'intervenció amb l'assessorament del grup d'avaluació i seguiment del risc.

2.5 RISC SÍSMIC

Segons estableix l'anàlisi de risc del pla SISMICAT, aquest municipi té una intensitat sísmica màxima segons l'escala MSK que es pot esperar per un període de retorn de 500 anys de nivell VI-VII. Per tant, està RECOMANAT a disposar d'un pla de protecció civil per risc d'emergències sísmiques.

2.5.1 ANÀLISI DE PERILL

D'acord amb l'anàlisi de perill elaborat en el Pla Sismicat, aquest municipi té una intensitat sísmica màxima segons l'escala MSK que es pot esperar per un període de retorn de 500 anys de nivell VI-VII.

INTENSITAT VI:

a) El sisme el perceben la majoria de les persones, tant dintre com fora dels edificis. Moltes persones surten al carrer esporuguides. Algunes persones arriben a perdre l'equilibri. Els animals domèstics fugen dels estables.

b) En alguna ocasió, la vaixela i la cristalleria es trenquen, els llibres cauen dels prestatges, els quadres es mouen i els objectes inestables es tomben. Els mobles pesats poden arribar a moure's. Les campanes petites de torres i campanars poden sonar. En certs casos poden obrir-se bretxes de fins un centímetre d'amplada en sòls humits. Poden produir-se esllavissaments en muntanyes. S'observen canvis de cabal de les deus i en el nivell d'aigua de pous.

c) Es produeixen danys moderats (Fissures en parets, caiguda de grans trossos de revestiment, caiguda de teules, caiguda de baranes d'obra, esquerdes i enderrocaments parcials de xemeneies) en algunes construccions del tipus A (parets de pedra o maçoneria en sec, o parets de fang, de toves o de tàpia). Es produeixen danys lleugers (Fissures en els revestiments, caiguda de petits trossos de revestiment) en algunes construccions del tipus B (parets de fàbrica de maó, de blocs de morter, de maçoneria amb morter, de maçoneria amb morter i carreus, entramats de fusta) i en

moltes del tipus A (parets de pedra o maçoneria en sec, o parets de fang , de toves o de tàpia) .

INTENSITAT VII:

a) La majoria de les persones s'esporugueixen i corren cap al carrer. Moltes tenen dificultat per mantenir-se dempeus. Les vibracions són percebudes per persones que condueixen automòbils.

b) Sonen les campanes grans. En alguns casos, es produeixen esclavissades en carreteres que passen per vessants amb pendents acusats; es produeixen danys en juntes de canalitzacions i apareixen fissures en murs de pedra. S'aprecia onatge a les llacunes i l'aigua s'enterboleix per remoguda del fang. Canvia el nivell de l'aigua dels pous i el cabal de les deus. En alguns casos, tornen a rajar deus que estaven seques i s'assequen d'altres que rajaven. En certs casos es produeixen esclavissades en talussos de sorra o de grava.

c) Moltes construccions del tipus A sofreixen danys greus (classe 3) i algunes inclús destrucció (classe 4). Moltes construccions del tipus B sofreixen danys moderats (classe 2). Moltes construccions del tipus C experimenten danys lleugers (classe 1).

2.5.2 ANÀLISI DE VULNERABILITAT

DANYS A LA POBLACIÓ:

D'acord amb l'anàlisi de vulnerabilitat del pla sísmic, el número de persones que podrien patir dany en produir-se un sisme en tant al número de ferits lleus, greus i víctimes mortals per a cada municipi segons la intensitat sísmica màxima que es pot percebre en aquest són:

Total ferits lleus: 30

Total ferits greus: 6

Total morts: 2

A banda, segons mapa de protecció civil de Catalunya, el número aproximat de persones que podrien quedar temporal o definitivament sense llar com a resultat de l'acció sísmica s'estima en 197 persones.

DANYS EN EDIFICIS D'HABITATGES:

El total d'edificis inhabitable estimats en l'anàlisi de risc del SISMICAT com a resultat de l'acció sísmica característica de cada municipi és de 40.

Es destaquen com a elements vulnerables:

- Edificis destinats a habitatge que disposin de 5 o més plantes
- Equipaments municipals
- Infraestructures

2.6 RISC DE VENTADES

Segons estableix l'anàlisi de risc del pla VENTCAT, aquest municipi està RECOMANAT a disposar d'un pla de protecció civil per risc de ventades ja que supera la ratxa màxima de 20m/s menys de 10 dies a l'any i té menys de 20.000 habitants.

2.6.1 ANÀLISI DE PERILL

L'Anàlisi de perill del pla VENTCAT, pren com a valor representatiu, el nombre mitjà de dies anuals que s'ha superat el líndar de ratxa de vent de 20 m/s. Aquest valor de 20 m/s, és el mínim de ratxa susceptible de produir danys, i que per la seva freqüència i afectació als diferents elements vulnerables, durant el període estudiat, serveix de patró per a tota Catalunya.

Per aquest municipi es preveu que 5 dies de l'any es superen els 20m/s.

2.6.2 ANÀLISI DE VULNERABILITAT

Segons l'anàlisi de vulnerabilitat del pla Ventcat, es consideren vulnerables els municipis de més de 20.000 habitants.

A partir del recull dels danys apreciats en els principals episodis de vent que han afectat al territori de Catalunya i per tant de l'afectació als diferents elements vulnerables, el Pla Ventcat, estableix una classificació de tipologies d'elements vulnerables, que s'empra en el present document com a referència per identificar els elements en aquest municipi:

- Edificacions i mobiliari urbà
- Activitats docents, esportives i de lleure
- Serveis bàsics (llum, aigua, gas, sanejament i comunicació)
- Massa boscosa
- Instal·lacions temporals (activitats a l'aire lliure, bastides, grues, mercats, fires,...)
- Mobilitat (Transport per carretera, ferrocarril, per cable, aeri)
- Instal·lacions industrials (especial atenció empreses SEVESO).

DOCUMENT ÚNIC DE PROTECCIÓ CIVIL MUNICIPAL

DOCUMENT 3

VULNERABILITAT MUNICIPAL

AJUNTAMENT DE NAVÀS



2021

Elaborat per:

1	ÀREES O SECTORS D'AFECTACIÓ	1
1.1	RISC TERRITORIAL.....	1
1.1.1	RISC EN ACTES	1
1.2	RISC INCENDIS FORESTALS.....	6
1.3	RISC NEVADES	7
1.3.1	PUNTS CONFLICTIUS DE LA XARXA VIÀRIA	7
1.3.2	ELEMENTS O ESPAIS QUE CAL PRIORITZAR EN LA NETEJA	7
1.3.3	SERVEIS VULNERABLES	10
1.4	RISC INUNDACIONS	11
1.4.1	AVINGUDES EXTRAORDINÀRIES	11
1.4.2	TRENCAMENT DE PRESA.....	12
1.5	RISC ACCIDENTS EN EL TRANSPORT DE MERCADERIES PERILLOSES PER CARRETERA O FERROCARRIL	13
1.6	RISC SÍSMIC	14
1.7	RISC DE VENT.....	15
2	ELEMENTS VULNERABLES	16

1 ÀREES O SECTORS D'AFECTACIÓ

1.1 RISC TERRITORIAL

Pel que fa referència als riscos per onada de calor/glaçades, infeccions o intoxicacions massives, emergències associades a malalties transmissibles emergents amb potencial alt risc, no es distingeixen sectors d'afectació, es considera sector únic, tot el municipi.

En l'apartat d'elements vulnerables s'adjunta una relació genèrica dels principals elements vulnerables del terme municipal (ja sigui per que són espais de pública concurrència, aïllats de nucli urbà, ...).

- **RISC PER ONADA DE CALOR/GLAÇADES:**

Es consideren vulnerables principalment les persones d'edat avançada, nadons, persones amb problemes respiratoris i persones amb situació d'exclusió social.

A continuació s'adjunta una relació genèrica dels principals elements vulnerables del terme municipal (ja sigui per que són espais de pública concurrència, aïllats de nucli urbà, ...).

Vetllar prioritàriament escoles bressol, mercats, activitats a l'aire lliure, residències d'avis,... i posar-se en contacte amb serveis socials en la detecció de possibles persones en situació d'exclusió social que es puguin veure afectades.

- **RISC D'INFECCIONS O INTOXICACIONS MASSIVES I RISC D' EMERGÈNCIES ASSOCIADES A MALALTIES TRANSMISSIBLES EMERGENTS AMB POTENCIAL ALT RISC:**

En funció de la tipologia i evolució del comportament de la pandèmia, la Direcció General de Salut Pública definirà els grups de risc, la població de més transmissibilitat i grau de vulnerabilitat dels llocs de pública concurrència.

1.1.1 RISC EN ACTES

Actes previstos en el municipi que puguin generar situacions de risc ja sigui per aglomeració de gent, ús de pirotècnia, localització en espais de difícil evacuació,...

S'adjunten els principals actes i àrea o sector on es desenvolupen:

Nom acte	Data	Assistència prevista (estimada)	Ubicació	Descripció
Festa Major de Navàs	Diumenge més proper al 25 d'agost. (Sant Genís) Els actes solen ocupar tota una setmana.	1.500	Nucli urbà de Navàs	Els actes més importants són: proclamació de la Pubilla i Dames d'honor, els balls d'orquestra, cascavells, els nans, els gegants i els bastoners. La majoria d'actes es fan a la plaça de l'Ajuntament i està oberta a tothom. S'utilitza pirotècnica per indicar l'inici d'algun acte. just al costat hi ha un hidrant de columna).
Festa Major de Sant Salvador de Torruella	Darrer diumenge d'agost Els actes duren 3 dies.	100	Sant Salvador de Torruella	Actes: divendres (cartes "butifarrada", cine a la fresca i ball), dissabte (teatre a la fresca i ball) i diumenge (missa, concurs de menjar, futbol i ball No s'utilitza pirotècnica, es fa foc per coure el menjar amb unes instal·lacions adequades, estan però a menys de 500 metres de massa forestal.
Festa Major del Mujal	Diumenge més proper al 14 de setembre. (Santa Creu)	300	Mujal	Diumenge: missa tot seguit vermut debenvinguda i s'acaba al vespre amb ball a la plaça.
Festa Major de Palà de Torruella	Diumenge més proper al 21 de juliol. (Sant Llorenç de Brindis),	500	Palà de Torruella	Celebració de la festa Major de Palà de Torruella, els actes més importants són: representació teatre,

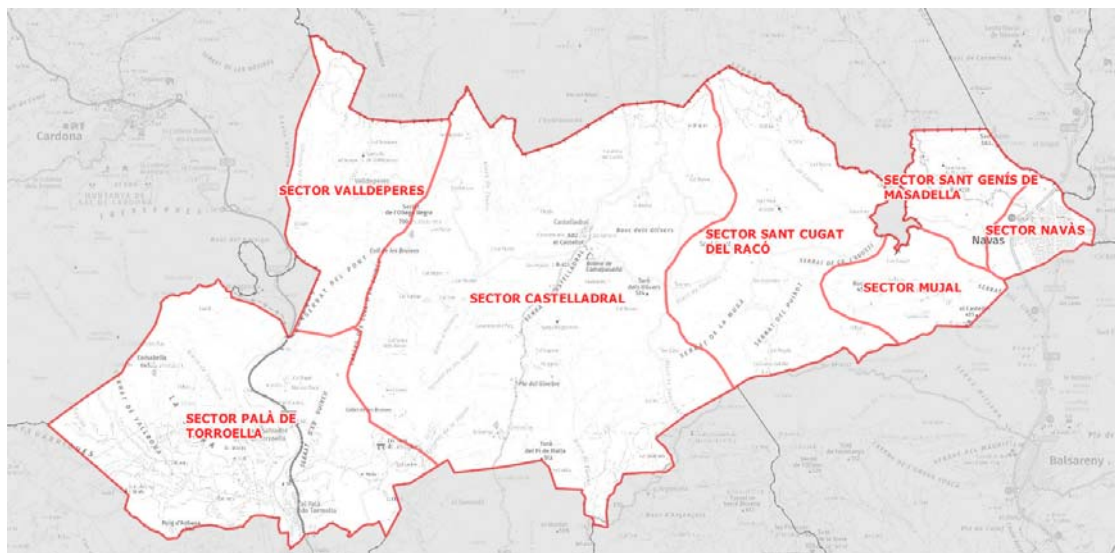
	De dijous a diumenge			sopar popular amb espectacle, "entrepanada", (per coure les botifarres es fa foc amb bidó a la pl. indústria), animació infantil, missa, cerca vila i aplec de sardanes, entre altres.
Festa Major de Sant Cugat del Racó	Diumenge més proper al 25 de juliol	150	Sant Cugat del Racó	El programa d'actes: dissabte, trobada d'acordionistes (20h) i ball de nit; el diumenge al matí, missa solemne (12h) i aperitiu popular (fins les 14h); el diumenge a la tarda, jocs o castell inflable per la canalla (7h) i ball de tarda. Amb servei de bar: begudes i entrepans, darrerament de pernil i llonganissa; fa temps eren de botifarra, que es coïa a l'interior o en una barbacoa a tocar de la paret sud de la Rectoria. Actualment no s'utilitza pirotècnica ni és fa foc per coure el menjar.
Festa del barri Cal Miquel	Cap de setmana més pròxim al 29 de setembre. (De divendres adiumenge)	300	Nucli urbà de Navàs – barri Cal Miquel	Celebració de la festa Major del Barri Cal Miquel, els actes més importants són: processó del sant pels carrers del barri i missa, balls, jocs per la mainada, arrossada i sardinada popular,...) per indicar l'inici d'alguns dels actes s'utilitzen petards o traques.
Arrossada de Castelladral	Segon diumenge de març	800	Castelladral	Les activitats comença al matí amb una caminada i una pedalada, continuen

				amb l'arrossada sota les alzines de Castelladral i acaben amb ball a la plaça d'avant de l'Alberg. El foc per fer l'arròs i la carn es fa al mig de massa forestal, s'adopten, però mesures de seguretat com: es disposa de cuba d'aigua, mànegues i personal.
Marxa Romànica de Resistència	Segon dissabte de maig	350	Terme de Navàs i municipis veïns	Prova esportiva, caminant o corrent. Recorregut del GR-176, consta de 80,2 Km. senyalitzats, amb sortida i arribada a Navàs. La suma total de desnivells és de 4.600m entre unes cotes de 350m. i 750m. d'alçada. S'inicia el recorregut al vespre, l'arribada l'endemà al matí. Se'n diu Marxa Romànica perquè s'intenta enllaçar el màxim d'ermites romàniques en el seu recorregut. Marxa competitiva que la gent que participa ha d'estar més o menys preparada físicament.
Caminada Popular de Navàs	1 r diumenge després de Pasqua	700	Variable- Municipi de Navàs	Prova esportiva popular, caminant, el recorregut de la caminada popular de Navàs varia cada any, els quilometres aproximats solen anar entre 12 i 18 km amb sortida i arribada a la plaça de l'Ajuntament, l'hora de sortida és sempre a les 8 de matí i finalitza cap al migdia. Aquesta

				caminada no és competitiva i és apte per a totes les edats.
Revetlla de Sant Joan	Diumenge més proper al 21 de juliol. (Sant Llorenç de Brindis), De dijous a diumenge.	500	Palà de Torruella	Celebració de la festa Major de Palà de Torruella, els actes més importants són: representació teatre, sopar popular amb espectacle, "entrepanada", (per coure les botifarres es fa foc amb bidó a la pl. indústria), animació infantil, missa, cerca vila i aplec de sardanes, entre altres

1.2 RISC INCENDIS FORESTALS

A excepció de les immediacions del nucli de Navàs, el terme presenta un extens mosaic agrícola i forestal, amb una complexitat orogràfica notable. Per tal de disposar d'una sectorització efectiva, s'ha utilitzat la divisió tradicional aproximada de les partides:



SECTORS

SECTOR CASTELLADRÀL

SECTOR MUJAL

SECTOR NAVÀS

SECTOR PALÀ DE TORROELLA

SECTOR SANT CUGAT DEL RACÓ

SECTOR SANT GENÍS DE MASADELLA

SECTOR VALLDEPERES

Aquesta divisió s'associa a la identificació de la localització de les masies segons la seva distribució territorial.

1.3 RISC NEVADES

1.3.1 PUNTS CONFLICTIUS DE LA XARXA VIÀRIA

S'ha realitzat una classificació dels punts conflictius en xarxa viària:

TIPUS	DESCRIPCIÓ
	Vials conflictius de titularitat municipal
	Vial conflictiu gestionat per la Direcció General de Carreteres o Diputació de Barcelona

Els punts conflictius detectats en xarxa viària són:

Punt	Descripció
CONF-1	BV4401, Accés a Navàs des del Pont del Castellet (venint de Gaià). Tram curt de pendent elevat i obac.
CONF-2	Tram pendent del Passeig de Serrateix
CONF-3	Tram pendent del Carrer Lleida.
CONF-4	BV4235 a Masadella de baix.
CONF-5	Carretera de Vallderes. Trams de fort pendent
CONF-6	Carretera del Mujal i Castelladral. Estreta, sinuosa i pendent.
CONF-7	Carretera de Súria a Castelladral. Trams de pendent i sinuositat.
CONF-8	Accessos a Can Coll. Trams de pendent.
CONF-9	Pujada del pavelló (C/Pau Casals)
CONF-10	Carretera de Castelladral a Serrateix
CONF-11	Carretera Berga, diversos passos de vianants

1.3.2 ELEMENTS O ESPAIS QUE CAL PRIORITZAR EN LA NETEJA

En base a les característiques de la nevada (durada, insistència) i als mitjans disponibles en cada moment, s'ajustarà la planificació la neteja de vials seguint les següents prioritats. En funció de requeriments específics d'evacuació d'un sector o element vulnerable determinat, aquestes es podran veure modificades.

PRIORITAT	ELEMENTS	RUTA
<p>MÀXIMA</p> <p>Garantir l'accés al CECOPAL, als elements vulnerables crítics (E) i a equipaments bàsics.</p>	<p>Ajuntament</p> <p>Centre Atenció Primària (CAP Navàs)</p> <p>Residència d'avis/ Centre de dia</p> <p>Col·legi Sant Josep</p> <p>Escola Diocesana de Navàs</p> <p>Escola bressol La Quitxalla</p> <p>Institut Escola Sant Jordi (Ed. Primària i Secundària)</p> <p>Escola de música</p> <p>Magatzem brigada</p> <p>Cementiri de Navàs (en cas de defuncions)</p> <p>Tanatori (en cas de defuncions)</p> <p>Deixalleria Municipal (en cas necessari)</p> <p>Àrea d'Emergència (RSU) (en cas necessari)</p> <p>Magatzem porta a porta (en cas necessari)</p>	<p>1</p>
<p>ALTA</p> <p>Neteja d'accessos a nuclis principals de</p>	<p>Els accessos principals al nucli de Navàs pertanyen a xarxa viària titularitat de Diputació de Barcelona/Generalitat de Catalunya, per tant, cal fer-ne seguiment i contactar amb CECAT en cas necessari.</p>	<p>---</p>

població	C16z és prioritzada pel Pla Neucat en cas de nevada, però no és el cas de la C1411z, ni BV-4235 ni BV-4401.	
MITJANA Neteja d'accessos a nuclis secundaris de població i polígons industrials	Polígon Industrial de Navàs	1
	Navàs- El Mujal, Sant Cugat del Racó i Castelladral Castelladral-límit municipal Serrateix (prioritat secundària)	2
	Valldeperes	3
	Palà – Duarri Polígon Industrial Palà de Torroella	4
BAIXA Neteja de vials d'accés a edificacions aïllades	No es plantegen rutes de neteja a elements aïllats, es realitzaran davant situacions de risc que ho requereixin. <u>Tenir en compte (en cas de defuncions) l'accés als següents elements passaran a ser prioritat màxima:</u> Cementiri de Sant Salvador de Torroella Cementiri de Sant Cugat del Racó Cementiri del Mujal Cementiri de Castelladral	---

A partir d'aquests criteris es defineixen les rutes de neteja en el document D4.

1.3.3 SERVEIS VULNERABLES

SUBMINISTRAMENTS I COMUNICACIONS:

Servei	Contacte
Subministrament elèctric	A través del document D6
Subministrament de gas	
Companyia telefonia	
Subministrament aigua	

ALTRES SERVEIS:

Servei	Contacte
Recollida escombraries	A través del document D6
Manteniment enllumenat públic	
Serveis funeraris	
Transport interurbà	
Transport escolar	
Serveis de menjador escolar	

1.4 RISC INUNDACIONS

1.4.1 AVINGUDES EXTRAORDINÀRIES

Es consideren sectors de risc d'inundació per avingudes o desbordament del riu aquelles zones inundables fins a 500 anys i aquelles zones potencialment inundables d'acord amb criteris geomorfològics.

Es consideren àrees de vulnerabilitat **molt alta**, aquelles que presenten sistemes d'urbanització compacta (urbana o industrial) o que inclouen elements vulnerables d'alta freqüentació i/o equipaments.

Les àrees de vulnerabilitat **alta** són aquelles amb afectació directa a edificacions (aïllades) i o activitats (granges, naus agrícoles) o bé, afectació potencial sobre xarxa viària i ferroviària principal (carreteres)

Les àrees de vulnerabilitat **baixa**, són aquelles que presenten afectació potencial a entorns d'edificacions i/o activitats i possibles perjudicis a xarxa viària secundària (camins)

En la cartografia específica s'inclou l'àmbit de les àrees de vulnerabilitat molt alta i alta. Les àrees de vulnerabilitat baixa que no presentin infraestructures d'interès o actuacions destacables, poden no ésser representades en la seva totalitat.

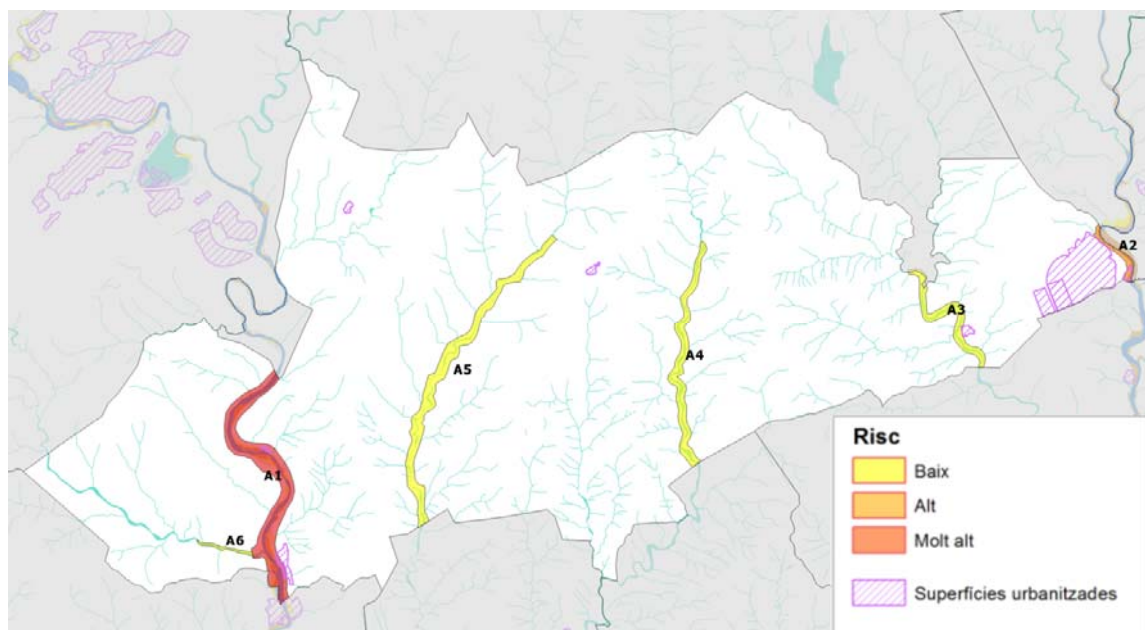


Figura: Sectors d'afectació i àrees urbanes dins el municipi

En la delimitació de sectors d'afectació s'hi ha incorporat la informació gràfica de l'estudi de detall d'inundabilitat de la riera del Mujal elaborada en el tràmit d'aprovació del POUM de Navàs.

CODI	Àrees de risc d'inundacions	Localització	Risc Associat	Punts singulars respecte a l'efecte dòmino ¹	Tipologia de risc d'inundació
A-1	Ribes del Cardener	Zones poblades de Palà, Can Flautes i la zona urbanitzada més pròxima al Cardener	MOLT ALT	No n'hi ha	Avingudes o desbordament de la llera del riu
A-2	Ribes de Llobregat	Pas de Llobregat pel terme. El riu pot agafar força velocitat i afectar la zona de Cal Forcada.	ALT	No n'hi ha	Avingudes o desbordament de la llera del riu
A-3	Riera del Mujal	Llera de la Riera del Mujal. Afectacions potencials a accessos i vials.	BAIX	No n'hi ha	Avingudes sobtades de curta durada. Afectació a accessos.
A-4	Riera de Sant Cugat	Llera de la Riera de Sant Cugat. Afectacions potencials a accessos i vials.	BAIX	No n'hi ha	Avingudes sobtades de curta durada. Afectació a accessos.
A-5	Riera d'Hortons	Llera de la Riera d'Hortons. Afectacions potencials a accessos i vials.	BAIX	No n'hi ha	Avingudes sobtades de curta durada. Afectació a accessos.
A-6	Torrent de Davins	Llera del Torrent de Davins, en la part propera al Cardener. Zona de cases aïllades, edificis industrials, camps i carreteres secundàries.	BAIX	No n'hi ha	Avingudes sobtades de curta durada. Afectació a accessos.

En el sector A1 trobem el tram peri-urbà del riu Cardener de Palà, Can Flautes i la zona industrial de Palà i els accessos a Valldeperes. Per aquest fet, les que concentren els valors de risc més alts.

1.4.2 TRENCA MENT DE PRESA

En el cas de possibles trencaments de presa, es considera sector de risc la zona afectada segons l'escenari màxim previst en els plans d'autoprotecció de les preses de Sant Ponç, La Llosa del Cavall (Cardener) i la Baells (Llobregat).

1.5 RISC ACCIDENTS EN EL TRANSPORT DE MERCADERIES PERILLOSES PER CARRETERA O FERROCARRIL

Com a criteri general d'afectació pel risc d'accident en el transport de MMPP, el pla TRANSCAT estableix una zona de 500 metres definida al voltant de les vies on existeix un nivell de perill, per carretera o ferrocarril, alt o molt alt. La distància de 500 metres s'ha determinat tenint en compte la possibilitat d'accidents en què intervenen substàncies tòxiques que puguin generar un núvol tòxic de gran abast. Aquest és l'escenari accidental que presenta una afectació territorial major. De fet, en molts casos les zones de planificació (intervenció i alerta) superen els 500 metres, tot i que l'extensió depèn en cada cas concret de la substància involucrada, les condicions meteorològiques i les condicions orogràfiques, entre d'altres factors.

Per als càlculs d'afectació a elements vulnerables de MMPP definim doncs una zona de 500m al voltant de les vies on existeix un nivell de perill, per carretera o ferrocarril, alt (C-16).

La C-55 presenta un perill MIG i la BV-4235 un perill BAIX. Seguint el mateix criteri, es defineix una zona d'afectació potencial de 500m a banda i banda malgrat el pla TRANSCAT no estableix un criteri concret al respecte.

1.6 RISC SÍSMIC

En funció de l'origen de l'acció sísmica.

1.7 RISC DE VENT

Es considera sector únic.

2 ELEMENTS VULNERABLES

S'adjunta llistat d'elements vulnerables per cada risc i fitxes d'urbanitzacions i nuclis aïllats.

DOCUMENT ÚNIC DE PROTECCIÓ CIVIL MUNICIPAL

DOCUMENT 4

PROCEDIMENT OPERATIU

AJUNTAMENT DE NAVÀS



2021

Elaborat per:



CONSELL COMARCAL DEL BAGES



1	PROCEDIMENT OPERATIU PER RISC	1
1.1	RISC TERRITORIAL	1
1.1.1	CRITERIS D'ACTIVACIÓ. NIVELLS	1
1.1.2	Tasques preventives i operatives associades a cadascun dels nivells.	2
1.1.3	Avisos: organització, sistemes i recorreguts d'avís.	4
1.1.4	Procediments de relació i d'integració amb els plans d'àmbit superior.	4
1.2	RISC INCENDIS FORESTALS	5
1.2.1	Criteris d'activació. Nivells	5
1.2.2	Tasques preventives i operatives associades a cadascun dels nivells.	5
1.2.3	Avisos: organització, sistemes i recorreguts d'avís.	8
1.2.4	Procediments de relació i d'integració amb els plans d'àmbit superior.	8
1.3	NEVADES	9
1.3.1	Criteris d'activació. Nivells	9
1.3.2	Tasques preventives i operatives associades a cadascun dels nivells.	10
1.3.3	Avisos: organització, sistemes i recorreguts d'avís.	19
1.3.4	Procediments de relació i d'integració amb els plans d'àmbit superior.	19
1.4	RISC INUNDACIONS	20
1.4.1	CRITERIS D'ACTIVACIÓ. NIVELLS	20
1.4.2	Tasques preventives i operatives associades a cadascun dels nivells.	21
1.4.3	Avisos: organització, sistemes i recorreguts d'avís.	27
1.4.4	Procediments de relació i d'integració amb els plans d'àmbit superior.	27
1.5	RISC EN EL TRANSPORT DE MERCADERIES PERILLOSES PER CARRETERA O FERROCARRIL	28
1.5.1	Criteris d'activació. Nivells	28
1.5.2	Tasques preventives i operatives associades a cadascun dels nivells.	29
1.5.3	Avisos: organització, sistemes i recorreguts d'avís.	32
1.5.4	Procediments de relació i d'integració amb els plans d'àmbit superior.	32
1.6	RISC SISMIC	33
1.6.1	Criteris d'activació. Nivells	33
1.6.2	Tasques preventives i operatives associades a cadascun dels nivells.	33
1.6.3	Avisos: organització, sistemes i recorreguts d'avís.	36
1.6.4	Procediments de relació i d'integració amb els plans d'àmbit superior.	36
1.7	RISC DE VENT	37
1.7.1	Criteris d'activació. Nivells	37
1.7.2	Tasques preventives i operatives associades a cadascun dels nivells.	37
1.7.3	Avisos: organització, sistemes i recorreguts d'avís.	40
1.7.4	Procediments de relació i d'integració amb els plans d'àmbit superior.	40
2	MESURES DE PROTECCIÓ A LA POBLACIÓ	41
2.1	Execució de l'evacuació	41
2.2	ZONES D'ALLUNYAMENT	41
2.3	Pautes de confinament	42
3	Centres d'acollida. tipologia	42

1 PROCEDIMENT OPERATIU PER RISC

1.1 RISC TERRITORIAL

1.1.1 CRITERIS D'ACTIVACIÓ. NIVELLS

NIVELL	CRITERIS
PRE-ALERTA	<p>Es produeix, en general a partir d'un comunicat del CECAT, quan:</p> <ul style="list-style-type: none">- És previsible un fenomen que pot produir situacions de risc per la població a mig termini.- També es pot produir en maniobres en determinades instal·lacions.- <u>Quan l'organitzi un esdeveniment municipal que pugui tenir pública concurrència o que pugui esdevenir de risc.</u> <p>No implica l'activació del pla de protecció civil municipal.</p>
ALERTA	<p>El Pla s'activa en fase d'alerta, en general quan:</p> <ul style="list-style-type: none">- S'informa de l'activació d'un Pla Especial de la Generalitat o PROCICAT en fase d'alerta per afectació a la zona on es troba el municipi.- Quan hi ha paràmetres objectius que fan preveure una situació d'emergència important a la població a curt termini.- Davant de emergències per riscos naturals que no afectin ni puguin afectar a persones, béns i vies de comunicació.- En emergències en determinades instal·lacions o infraestructures que no puguin produir danys a l'exterior però que puguin produir alarma en la població.
EMERGÈNCIA	<p>El Pla s'activa en fase d'emergència, en general a partir d'un comunicat del CECAT, davant de les situacions següents:</p> <ul style="list-style-type: none">- S'informa de l'activació en fase d'emergència del Pla PROCICAT o un Pla Especial de la Generalitat per afectació a la zona on es troba el municipi.- Davant d'emergències que puguin comportar, per la seva evolució, un greu risc per al municipi o danys a la població

1.1.2 TASQUES PREVENTIVES I OPERATIVES ASSOCIADES A CADASCUN DELS NIVELLS.

Es recomana que un cop l'any, es realitzin les següents tasques:

- * Fer un repàs de les actuacions municipals en cas d'incendi forestal, inundacions,... i recursos disponibles (llocs d'acollida, avituallaments,...).
- * Comprovar el correcte funcionament de les emissores RESCAT (i emissores de voluntaris de protecció civil si se'n disposen).
- * Realitzar reunions de coordinació municipals i amb entitats o altres col·laboradors en la organització d'actes multitudinaris/de risc.

PREALERTA

Fer seguiment de la situació:

- Comunicats de CECAT (avisos d'activació i recomanacions)
- Informació meteorològica (www.meteo.cat)
- Estat de la xarxa viària (<http://cit.transit.gencat.cat>)
- Estar atent a altres comunicacions (emissora RESCAT, ...)

Comunicar aquesta situació als grups d'actuants municipals que es consideri.

En el cas concret de risc de pandèmies, consultar document D8 Annexes d'aquest pla on s'indiquen actuacions a realitzar.

ALERTA/EMERGÈNCIA

- » **ACTIVAR** el Pla en **ALERTA/EMERGÈNCIA** i comunicar-ho a CECAT (veure en el document D6 les dades de contacte de CECAT).
- » Trucar a **112** si es requereix ajuda externa (bombers, mossos d'esquadra o SEM).
- » **INFORMAR** de la situació als membres del comitè d'emergències municipal. En cas d'emergència o si es considera, **CONVOCAR-LOS** al Centre de Coordinació d'Emergències Municipal (CECOPAL).
- » **ACTIVAR** grups d'actuants locals que es requereixin (brigades, voluntaris de

protecció civil, del municipi,...) i assegurar que es manté el contacte amb els caps de grup.

- » Mantenir el **CONTACTE AMB CECAT** (telefònicament i emissora RESCAT) i fer seguiment de la situació.

ACTUAR EN LA REDUCCIÓ DEL RISC:

- Actuar en **XARXA VIÀRIA** (talls de circulació, retirada d'elements,...) per evitar accessos a la zona de risc.
- Tancar espais, **SUSPENDRE ESDEVENIMENTS**,.... que suposin posar en risc a la població.
- Altres actuacions dirigides a reduir el risc.

ACTUAR EN LA PROTECCIÓ DE LA POBLACIÓ:

- Identificar **ELEMENTS VULNERABLES** i contactar-hi si es considera, en funció de la situació de risc. Traslladar-los instruccions d'acord amb el director del Pla superior activat.
- Habilitar **LLOCS D'ACOLLIDA** si es requereixen.
- Vetllar per **PROVISIONS D'ALIMENTS O ALTRES RECURSOS** que es puguin necessitar.
- **GESTIONAR VOLUNTARIS OCASIONALS** (recordar que només poden dur a terme tasques logístiques i de baix risc).
- Col·laborar en les evacuacions, si s'escau.

ACTUAR EN LA INFORMACIÓ A LA POBLACIÓ:

- **INFORMAR A LA POBLACIÓ** vulnerable sobre la situació i mesures d'autoprotecció a prendre, d'acord amb el director del pla autonòmic superior activat.

1.1.3 AVISOS: ORGANITZACIÓ, SISTEMES I RECORREGUTS D'AVÍS.

En general:

En coordinació amb el gabinet d'informació de CECAT (telèfon de contacte en DOCUMENT D6) es traslladaran les mesures d'autoprotecció per al risc que correspongui a través de:

- Web municipal
- Xarxes socials (instagram, telegram,...)
- Ràdio: La Veu de Navàs i Canal N

Avís a elements vulnerables: En el document D3 (llistat d'elements vulnerables) s'indica per cada risc el mitjà de contacte amb els elements vulnerables definits.

1.1.4 PROCEDIMENTS DE RELACIÓ I D'INTEGRACIÓ AMB ELS PLANS D'ÀMBIT SUPERIOR.

Fase emergència	Responsable	Acció	Mitjà
Inici	Alcalde o persona que delegui	Comunicar activació del Pla al CECAT	Telèfon, Correu electrònic o Xarxa Rescat
Durant	CRA o coordinador municipal	Sol·licitud d'ajuda externa, si escau al 112	Telèfon
Durant	Alcalde o persona que delegui	Intercanvi informació amb el CECAT	Telèfon, Correu electrònic o Xarxa Rescat
Durant	Grups locals d'actuació	Col·laboració amb cossos d'emergència	Presencialment
Fi	Alcalde o persona que delegui	Comunicar desactivació Pla al CECAT	Telèfon, Correu electrònic o Xarxa Rescat

1.2 RISC INCENDIS FORESTALS

1.2.1 CRITERIS D'ACTIVACIÓ. NIVELLS

NIVELL	CRITERIS
PRE-ALERTA	Quan el Pla Infocat estigui en situació de Prealerta en la comarca.
ALERTA	<p>- Quan el pla infocat estigui activat en alerta en la comarca.</p> <p>-En incendis que, sense implicar risc per a les persones alienes a l'extinció i per als béns que no siguin de naturalesa forestal, es preveu que tinguin una duració prou important com perquè sigui necessària l'activació d'un dispositiu preventiu especial.</p> <p>-En incendis que impliquin un cert perill per a les persones i sigui apropiat ordenar-ne el confinament o l'evacuació.</p> <p>-En incendis importants ja controlats on es fa necessari un control de la zona afectada als efectes d'evitar que es produeixi una reactivació.</p> <p>-Altres supòsits, a criteri del Director o Directora del Pla, que justifiquin l'activació d'un dispositiu preventiu especial.</p>
EMERGENCIA	<p>- Quan el pla infocat estigui activat en EMERGENCIA.</p> <p>- Quan hi hagi una situació greu provocada per un incendi forestal</p> <p>-Altres supòsits, a criteri de la Direcció del Pla, que justifiquin l'activació d'un dispositiu preventiu especial.</p>

1.2.2 TASQUES PREVENTIVES I OPERATIVES ASSOCIADES A CADASCUN DELS NIVELLS.

Es recomana que un cop l'any, es realitzin les següents tasques:

- Fer un repàs de les actuacions municipals en cas d'incendi forestal, inundacions,... i recursos disponibles (llocs d'acollida, avituallaments,...).
- Comprovar el correcte funcionament de les emissores ADF i RESCAT.
- Realitzar reunions de coordinació municipals i amb ADF (pel cas d'incendis forestals).

PREALERTA

- Fer seguiment de la situació:
 - o Comunicats de CECAT (avisos d'activació i recomanacions).
 - o Informació meteorològica (www.meteo.cat).
 - o Activacions del PLA ALFA:
(<http://www.gencat.cat/medinatural/incendis/plaalfa/>)
 - o Mapa de predicció de perill d'incendis forestals (Dept Medi Natural):
<http://www.gencat.cat/medinatural/incendis/mapaperill/>
 - o Estar atent a altres comunicacions (emissores ADF, emissora RESCAT, ...)

- Comunicar aquesta situació als grups d'actuants i serveis municipals que es puguin veure afectats.

ALERTA/EMERGÈNCIA

ACTIVAR el Pla en **ALERTA/EMERGÈNCIA** i comunicar-ho a CECAT (veure en el document D6 les dades de contacte de CECAT).

Trucar a **112** si es requereix ajuda externa (bombers, mossos d'esquadra o SEM).

INFORMAR de la situació als membres del comitè d'emergències municipal. En cas d'emergència o si es considera, **CONVOCAR-LOS** al Centre de Coordinació d'Emergències Municipal (CECOPAL).

ACTIVAR grups d'actuants locals que es requereixin (brigades,..) i assegurar que es manté el contacte amb els caps de grup.

Mantenir el **CONTACTE AMB ADF** (emissora ADF i telefònicament) i **CECAT** (telefònicament i emissora RESCAT) i fer seguiment de la situació.

ACTUAR EN LA REDUCCIÓ DEL RISC (veure cartografia associada):

- Tancar espais, suspendre esdeveniments,... que suposin posar en risc a la població.
- Avisar i alertar les empreses subministradores de recursos bàsics del municipi perquè estiguin atentes a qualsevol incidència. Preveure la rehabilitació dels serveis bàsics (aigua, electricitat, gas, telefonia, vies de comunicació, ...) al municipi, com a conseqüència de talls en el subministrament.
- Establir punts de vigilància que permeti visualitzar la zona de risc, des de llocs segurs, i mantenir informat al CECOPAL.

ACTUAR EN LA PROTECCIÓ DE LA POBLACIÓ:

- Identificar **elements vulnerables** i contactar-hi si es considera, en funció de la situació de risc. Traslladar-los instruccions d'acord amb el director del Pla superior activat.
- Habilitar **llocs d'acollida** si es requereixen.
- Col·laborar en les **evacuacions** si s'escau.
- Vetllar per **provisions** d'aliments o altres recursos que es puguin necessitar.
- **Gestionar voluntaris ocasionals** (recordar que només poden dur a terme tasques logístiques i de baix risc).

ACTUAR EN LA INFORMACIÓ A LA POBLACIÓ:

- **Informar a la població** vulnerable sobre la situació i mesures d'autoprotecció a prendre, d'acord amb el director del pla autonòmic superior activat.

1.2.3 AVISOS: ORGANITZACIÓ, SISTEMES I RECORREGUTS D'AVÍS.

En general:

En coordinació amb el gabinet d'informació de CECAT (telèfon de contacte en DOCUMENT D6) es traslladaran les mesures d'autoprotecció per al risc que correspongui a través de:

- Web municipal
- Xarxes socials (instagram, telegram,...)
- Ràdio: La Veu de Navàs i Canal N

Avís a elements vulnerables: En el document D3 s'indica per cada risc el mitjà de contacte amb els elements vulnerables definits i rutes d'avís, si n'hi ha.

1.2.4 PROCEDIMENTS DE RELACIÓ I D'INTEGRACIÓ AMB ELS PLANS D'ÀMBIT SUPERIOR.

Fase emergència	Responsable	Acció	Mitjà
Inici	Alcalde o persona que delegui	Comunicar activació del Pla al CECAT	Telèfon, Correu electrònic o Xarxa Rescat
Durant	CRA o coordinador municipal	Sol·licitud d'ajuda externa, si escau al 112	Telèfon
Durant	Alcalde o persona que delegui	Intercanvi informació amb el CECAT	Telèfon, Correu electrònic o Xarxa Rescat
Durant	Grups locals d'actuació	Col·laboració amb cossos d'emergència	Presencialment
Fi	Alcalde o persona que delegui	Comunicar desactivació Pla al CECAT	Telèfon, Correu electrònic o Xarxa Rescat

1.3 NEVADES

1.3.1 CRITERIS D'ACTIVACIÓ. NIVELLS

Tant el NEUCAT com els Plans d'Actuació Municipal per nevades es poden activar en ALERTA o en EMERGÈNCIA en funció del risc per nevades i/o de la gravetat de l'afectació sobre els diferents elements vulnerables. L'activació del pla NEUCAT la decidirà el Director del Pla i es farà per a tot Catalunya i no només per a les comarques afectades.

A continuació s'adjunten els criteris per l'activació del Pla d'Actuació Municipal:

NIVELL	CRITERIS
PREALERTA	<p>Quan el mapa de risc diari estableixi un risc MODERAT en la comarca.</p> <p>Situacions en les quals, en cas de complir-se les prediccions, es preveu que es produeixin afectacions a serveis bàsics, mobilitat o població, i cal fer un seguiment de l'evolució de la situació, per si pot derivar en un escenari en el qual sigui necessari ACTIVAR el Pla d'Actuació Municipal.</p>
ALERTA	<p>Quan el mapa de risc diari estableixi un risc ALT en la comarca.</p> <p>Quan, com a conseqüència de la neu, es comencin a produir afectacions puntuals i/o lleus sobre la xarxa viària i/o ferroviària, algun dels serveis bàsics o a la població. Com a afectacions podem entendre, per exemple: que en una zona o comarca: sigui necessari l'ús de cadenes de manera generalitzada, es talli el trànsit de vehicles pesats, articulats..., es produeixin talls de subministraments de serveis bàsics, de forma puntual o de curta durada.</p>
EMERGÈNCIA	<p>Quan el mapa de risc diari estableixi un risc EXTREM en la comarca.</p> <p>Com a conseqüència de la neu, es comencin a produir afectacions importants a la xarxa viària i/o ferroviària, algun dels serveis bàsics o a la població : talls de trànsit, bloqueig de vehicles, nuclis aïllats, interrupció del transport públic, fallades en subministraments bàsics ...</p>

Risc Baix	Risc meteorològic baix en general. Estan pronosticats fenòmens meteorològics relativament habituals però potencialment perillosos per algunes activitats. Cal fer seguiment de les condicions meteorològiques.
Risc moderat	Risc meteorològic moderat. Estan pronosticats fenòmens meteorològics inusuals, amb possible afectació sobre activitats habituals i/o serveis bàsics. Cal estar informat de les condicions meteorològiques i seguir els consells de les autoritats.
Risc alt	Risc meteorològic alt i/o molt alt. Estan pronosticats fenòmens meteorològics inusuals i/o d'intensitat superior a l'habitual, amb probable afectació sobre activitats habituals i/o serveis bàsics. Cal estar informat de les condicions meteorològiques, seguir les indicacions de les autoritats i activar els plans d'emergència que s'escaigui.
Risc extrem	Risc meteorològic extrem. Estan pronosticats fenòmens meteorològics de magnitud excepcional, amb afectacions importants sobre activitats habituals i/o serveis bàsics. Cal estar informat de les condicions meteorològiques, seguir les indicacions de les autoritats i activar els plans d'emergència que s'escaigui.

1.3.2 TASQUES PREVENTIVES I OPERATIVES ASSOCIADES A CADASCUN DELS NIVELLS.

Es recomana que previ a l'època de risc de nevades, es realitzin les següents tasques:

- Comprovar que els **recursos propis** (humans, vehicles, pales manuals...) estan en bones condicions.
- Assegurar **provisió de sal**.
- Verificar **contacte d'empreses** de maquinaria excavacions (en cas que es requereixi) i altres proveïdors de serveis, material i avituallaments.
- Comprovar funcionament **emissores RESCAT** si es disposen (recordar que tenim un canal comarcal on hi ha integrades la majoria de policies locals).
- Recordar els possibles **llocs d'acollida** del municipi .
- Realitzar **reunions de coordinació** amb els grups actuants municipals per recordar funcions.
- Fer **difusió a la població** dels fulletons elaborats per la DGPC sobre què fer en cas de nevades (o bé a través de web, xarxes socials,...) .

PREALERTA

- Fer **seguiment** de la situació:
 - Comunicats de CECAT (avisos d'activació i recomanacions)
 - Informació meteorològica, Servei Meteorològic de Catalunya (www.meteo.cat).
 - S'adjunta taula de referència en la que s'estableixen els diferents nivells de risc definits en el Pla Neucat en funció de la perillositat de la situació meteorològica i la vulnerabilitat comarcal (en el cas de Bages, s'estableix vulnerabilitat ALTA).

RISC PER NEVADES		PERILLOSITAT SITUACIÓ METEOROLÒGICA					
		Grau 1	Grau 2	Grau 3	Grau 4	Grau 5	Grau 6
VULNERAB. COMARCAL	Extrema	Risc moderat	Risc alt	Risc alt	Risc alt	Risc extrem	Risc extrem
	Molt alta	Risc moderat	Risc moderat	Risc alt	Risc alt	Risc alt	Risc extrem
	Alta	Risc moderat	Risc moderat	Risc alt	Risc alt	Risc alt	Risc extrem
	Moderada	Risc baix	Risc moderat	Risc alt	Risc alt	Risc alt	Risc alt
	Baixa	Risc baix	Risc moderat	Risc moderat	Risc alt	Risc alt	Risc alt

- Estat de la xarxa viària (<http://cit.transit.gencat.cat>)
- Recordeu tenir a mà les emissores RESCAT per emetre o rebre informació (de CECAT, Ajuntaments de la comarca i Consell Comarcal del Bages).
- **Comunicar** aquesta situació als grups d'actuants i serveis municipals que es puguin veure afectats.
- **Preparació** de la distribució logística dels recursos del municipi (comprovar que es disposa de sal, comprovar contacte amb empresa de neteja de vials,...).

» Punts d'emmagatzematge de sal

Localització	Dades
Magatzem sota pavelló	½ palet de sacs
Magatzem del PaP	½ palet de sacs
Magatzem brigada	8 big-bags (a granel)
Magatzem sota Casalet	½ palet de sacs

» **Punts de subministrament de sal**

Localització	Dades
Residència d'avis	Sacs
Institut Escola Sant Jordi	Sacs
El Soler de Sant Cugat	1 big-bag (a granel)
La Rovira de Castelladral	1 big-bag (a granel)
Can Coll	Sacs

Avisar i mantenir informada la població de la situació de risc per nevades, donant a conèixer les mesures d'autoprotecció a prendre en cas de nevades i fent seguiment especial d'aquella població que pugui considerar-se molt vulnerable (gent gran, amb necessitats mèdiques...).

Preveure l'obertura d'albergs d'acollida (indigents o persones en situació de pobresa energètica).

ALERTA/EMERGÈNCIA

ACTIVAR el Pla en **ALERTA/EMERGÈNCIA** i comunicar-ho a CECAT (veure en el document D6 les dades de contacte de CECAT).

Trucar a **112** si es requereix ajuda externa (bombers, mossos d'esquadra o SEM).

INFORMAR de la situació als membres del comitè d'emergències municipal. En cas d'emergència o si es considera, **CONVOCAR-LOS** al Centre de Coordinació d'Emergències Municipal (CECOPAL).

ACTIVAR grups d'actuants locals que es requereixin (brigades...) i assegurar que es manté el contacte amb els caps de grup.

Mantenir el **CONTACTE AMB CECAT** (telefònicament i emissora RESCAT) i fer seguiment de la situació.

ACTUAR EN LA REDUCCIÓ DEL RISC (veure cartografia associada):

RUTES DE NETEJA

RUTA 1: Zona equipaments municipals

- Ajuntament / CECOPAL
- CAP Navàs
- Residència d'avis /Centre de dia
- Institut Escola Sant Jordi / Escola Diocesana / Col·legi Sant Josep / Escola Bressol/Escola de música
- Magatzem brigada
- Cementiri Navàs i/o Tanatori (en cas de defuncions)
- Deixalleria municipal i Àrea d'Emergència (RSU) i magatzem porta a porta en cas necessari
- Accessos a polígons industrials (prioritat secundària)

A mesura que quedin nets aquests espais, s'anirà netejant la resta de vials del nucli urbà i accessos.

La resta de rutes les duen a terme empreses externes d'acord amb ordre d'arribada i disponibilitat de maquinària.

RUTA 2: Navàs - el Mujal, Sant Cugat del Racó i Castelladral

Carretera del Mujal, Sant Cugat del Racó i Castelladral.

Com a prioritat secundària, en cas necessari, neteja de Castelladral a límit municipal direcció Serrateix.

RUTA 3: Valldeperes:

De la C-55 al polígon la Cort fins a Valldeperes.

RUTA 4: Palà – Duarri

Carrers i accessos de Palà de Torruella i accessos a les edificacions de l'altra riba del Cardener.

Si les màquines de la C55 (Generalitat) no passen per la Carretera de Cardona, s'estendrà l'actuació per aquest carrer principal fins a l'accés nord a la C-55.

Navàs presenta una orografia complexa i un terme molt ampli, cosa que pot fer variar les necessitats d'actuació i de prioritització de les rutes de neteja. Cal adaptar l'actuació a cada situació.

TALLS DE TRANSIT I SENYALITZACIÓ

Els talls a les carreteres i/o vies que passen pel municipi es sol·licitaran al Servei Català del Trànsit mitjançant els Mossos d'Esquadra i quan l'emergència ho requereixi es proposarà realitzar controls de pas restringit, autoritzaran només el pas dels veïns i dels serveis necessaris.

No es preveuen talls específics. S'establiran en funció de la situació. Navàs té un terme molt extens i arribar a segons quins racons i situacions pot ésser complexe.



CONTROLS D'ACCESSOS EN XARXA VIÀRIA LOCAL

Únicament es preveu el tall de trànsit mitjançant tanques i senyalització addicional a:

Punt	Descripció
Rotonda Plaça Catalunya	Aquests carrers es tallent inicialment. Un cop retirada la neu i escampada sal, s'obren a la circulació.
Rotonda Viver i Serrateix	
C/ Lleida	
Carretera del Mujal	
Carretera de Masadella	


ZONES D'APARCAMENT ESPECIAL

Mossos preveu 2 espais per a aparcament especial (ZAM) al nucli de Navàs. Es proposa addicionalment un espai d'aparcament especial (ZAE) a Palà de Torruella.

Localització	Característiques
ZAE Palà de Torruella	
ZAM (Mossos) Carretera de Berga (nucli)	

<p>ZAM (Mossos) Polígon industrial de Navàs</p>	
---	--

ZONES DE COL·LOCACIÓ DE CADENES

Localització	Característiques
<p>ZCC Proximitats benzinera Navàs</p>	

PUNTS CONFLICTIUS EN XARXA VIÀRIA

Controlar els punts conflictius habituals en xarxa viària i senyalitzar-los/ tallar-ne l'accés en funció de la situació.

Punt	Descripció
CONF-1	BV4401, Accés a Navàs des del Pont del Castellet (venint de Gaià). Tram curt de pendent elevat i obac.
CONF-2	Tram pendent del Passeig de Serrateix
CONF-3	Tram pendent del Carrer Lleida.
CONF-4	BV4235 a Masadella de baix.
CONF-5	Carretera de Vallderes. Trams de fort pendent
CONF-6	Carretera del Mujal i Castelladral. Estreta, sinuosa i pendent.
CONF-7	Carretera de Súria a Castelladral. Trams de pendent i sinuositat.
CONF-8	Accessos a Can Coll. Trams de pendent.
CONF-9	Pujada del pavelló (C/Pau Casals)
CONF-10	Carretera de Castelladral a Serrateix
CONF-11	Carretera Berga, diversos passos de vianants

ALTRES POSSIBLES MESURES

- Vetllar els **SERVEIS PÚBLICS** que es puguin veure afectats i contactar-hi si cal per anul·lar-los o prendre altres mesures:
 - Transport escolar
 - Serveis funeraris
 - Servei de menjador escolar
 - Recollides d'escombraries
 - ...

- Tancar espais, suspendre esdeveniments,... que suposin posar en risc a la població.
- Avisar i alertar les **EMPRESSES SUBMINISTRADORES** de recursos bàsics del municipi perquè estiguin atentes a qualsevol incidència. Preveure la rehabilitació dels serveis bàsics (aigua, electricitat, gas, telefonia, vies de comunicació, ...) al municipi, com a conseqüència de talls en el subministrament.

ACTUAR EN LA PROTECCIÓ DE LA POBLACIÓ:

- Identificar **elements vulnerables** i contactar-hi si es considera, en funció de la situació de risc. Traslladar-los instruccions d'acord amb el director del Pla superior activat.
- Vetllar persones especialment vulnerables a través de **serveis socials municipals**.
- Habilitar **llocs d'acollida** si es requereixen.
- Vetllar per **provisions** d'aliments o altres recursos que es puguin necessitar.
- **Gestionar voluntaris ocasionals** (recordar que només poden dur a terme tasques logístiques i de baix risc).
- Col·laborar en les **evacuacions** si s'escau.

ACTUAR EN LA INFORMACIÓ A LA POBLACIÓ:

- **Informar a la població** vulnerable sobre la situació i mesures d'autoprotecció a prendre, d'acord amb el director del pla autonòmic superior activat.

1.3.3 AVISOS: ORGANITZACIÓ, SISTEMES I RECORREGUTS D'AVÍS.

En general:

En coordinació amb el gabinet d'informació de CECAT (telèfon de contacte en DOCUMENT D6) es traslladaran les mesures d'autoprotecció per al risc que correspongui a través de:

- Web municipal
- Xarxes socials (instagram, telegram,...)
- Ràdio: La Veu de Navàs i Canal N

Avís a elements vulnerables: En el document D3 s'indica per cada risc el mitjà de contacte amb els elements vulnerables definits i rutes d'avís, si n'hi ha.

1.3.4 PROCEDIMENTS DE RELACIÓ I D'INTEGRACIÓ AMB ELS PLANS D'ÀMBIT SUPERIOR.

Fase emergència	Responsable	Acció	Mitjà
Inici	Alcalde o persona que delegui	Comunicar activació del Pla al CECAT	Telèfon, Correu electrònic o Xarxa Rescat
Durant	CRA o coordinador municipal	Sol·licitud d'ajuda externa, si escau al 112	Telèfon
Durant	Alcalde o persona que delegui	Intercanvi informació amb el CECAT	Telèfon, Correu electrònic o Xarxa Rescat
Durant	Grups locals d'actuació	Col·laboració amb cossos d'emergència	Presencialment
Fi	Alcalde o persona que delegui	Comunicar desactivació Pla al CECAT	Telèfon, Correu electrònic o Xarxa Rescat

1.4 RISC INUNDACIONS

1.4.1 CRITERIS D'ACTIVACIÓ. NIVELLS

NIVELL	CRITERIS
PREALERTA	<p><u>PREVISIONS METEOROLÒGIQUES:</u> Quan el CECAT informa d'una previsió de RISC MODERAT en el municipi: Estan pronosticats fenòmens meteorològics inusuals amb possible afectació sobre activitats habituals i/o serveix bàsics.</p> <p><u>PRESES:</u> Quan el CECAT informa d'una prealerta del Pla INUNCAT derivat del control de preses. La quantitat d'aigua que es desguassa és propera a produir danys i/o inundacions aigües avall de la presa, està propera al Qmàx (QMCO: Mitjana dels màxims cabals anuals produïts durant 10 anys consecutius).</p> <p><u>HIDROLÒGIQUES:</u> Quan el CECAT informi d'una prealerta del Pla Inuncat a partir d'avisos emesos pels òrgans gestors de la conca.</p> <p>La prealerta no implica l'activació del Pla.</p>
ALERTA	<p><u>PREVISIONS METEOROLÒGIQUES:</u> Quan el CECAT informa d'una previsió de RISC ALT i/o MOLT ALT en el municipi: Estan pronosticats fenòmens meteorològics inusuals i/o d'intensitat superior a l'habitual, amb probable afectació sobre activitats habituals i/o serveis bàsics.</p> <p><u>PRESES:</u> Quan el CECAT indiqui que la presa o bassa,... ha qualificat l'escenari 1 (aplicació de mesures correctores) i/o l'aigua que es desguassa de la presa o bassa sigui la que produeix desbordament sense que hi hagi danys importants. S'ha superat el Qmàx.</p> <p><u>HIDROLÒGIQUES:</u> Quan el CECAT informi d'avisos emesos pels òrgans gestors de la conca que fan preveure inundacions a curt termini o quan ja s'hagi desbordat el riu sense que es produeixin danys importants (Superació del Qmàx).</p> <p>Al final d'una situació d'emergència, mentre es realitzin les tasques que permetran el retorn a la normalitat.</p>

EMERGÈNCIA	<p><u>PREVISIONS METEOROLÒGIQUES:</u> Quan el CECAT informa d'una previsió de RISC EXTREM en el municipi. Estan pronosticats fenòmens meteorològics de magnitud excepcional, amb afectacions importants sobre activitats habituals i/o serveis bàsics.</p> <p><u>PRESES:</u> Quan el CECAT indiqui que la presa o bassa,... ha qualificat l'escenari 2 (excepcional) i/o el desguàs de la presa o bassa sigui la que produeixi danys important.</p> <p><u>HIDROLÒGIQUES:</u> Quan es produeixen inundacions que estiguin afectant de manera important produint nombrosos danys.</p>
-------------------	--

1.4.2 TASQUES PREVENTIVES I OPERATIVES ASSOCIADES A CADASCUN DELS NIVELLS.

Es recomana que en època de risc, es realitzin les següents tasques:

- Fer un repàs de les actuacions municipals en cas d'inundacions,... i recursos disponibles (llocs d'acollida, avituallaments,...).
- Comprovar el correcte funcionament de les emissores RESCAT.
- Realitzar reunions de coordinació municipals.
- Netejar els claveguerams, els embornals, els possibles passos d'aigua, etcètera, a fi que l'aigua es pugui drenar ràpidament. Cal tenir en compte especialment aquelles zones en que s'han produït incendis forestals o després d'episodis de forts temporals i inundacions.
- Eliminar la fullaraca, l'acumulació de terres i/o altra tipus de material que puguin embussar i tapar les clavegueres, les lleres, etc. I revisar aquests punts de desguàs sempre que es produeixin avisos de pluges o després de xàfeces forts.

PREALERTA

- Fer seguiment de la situació:
 - Comunicats de CECAT (avisos d'activació i recomanacions).
 - Informació en temps real dels punts d'aforament (agència catalana de l'aigua) : (http://aca-web.gencat.cat/aetr/UII/aetr_app?TAB=dades#).

- Informació meteorològica (www.meteo.cat).

S'adjunta taula de referència en la que s'estableixen els diferents nivells de perill definits pel SMC en funció de la intensitat de pluja prevista en 30 minuts i acumulada en 24 hores.

	SMP	
	Grau 0	Sense perill
Intensitat > 20 mm / 30 minuts Acumulada > 100 mm /24 hores	Grau 1	Perill moderat
	Grau 2	
	Grau 3	
Intensitat > 40 mm / 30 minuts Acumulada > 200 mm /24 hores	Grau 4	Perill alt
	Grau 5	
	Grau 6	Perill molt alt

- Estat de la xarxa viària (<http://cit.transit.gencat.cat>).
 - Estar atent a altres comunicacions (emissores ADF, emissora RESCAT, ...)
- Comunicar aquesta situació als grups d'actuants i serveis municipals que es puguin veure afectats, i si es considera:
- Tallar els recs automàtics i netejar embornals i desaigües de fulles o materials que impedeixin el desguàs correcte. Recordeu també la importància d'aquestes neteges en la pausa entre un període de pluja i el següent.
 - Avisar aquelles persones que facin activitats a la llera del riu.
 - Prendre les mesures adequades als punts d'actuació prioritaris del municipi (Veure cartografia associada)

ALERTA/EMERGÈNCIA

ACTIVAR el Pla en **ALERTA/EMERGÈNCIA** i comunicar-ho a CECAT (veure en el document D6 les dades de contacte de CECAT).

Trucar a **112** si es requereix ajuda externa (bombers, mossos d'esquadra o SEM).

INFORMAR de la situació als membres del comitè d'emergències municipal. En cas d'emergència o si es considera, **CONVOCAR-LOS** al Centre de Coordinació d'Emergències Municipal (CECOPAL).

ACTIVAR grups d'actuants locals que es requereixin (brigades, voluntaris de protecció civil, del municipi,...) i assegurar que es manté el contacte amb els caps de grup.

Mantenir el **CONTACTE AMB CECAT** (telefònicament i emissora RESCAT) i fer

seguiment de la situació.

ACTUAR EN LA REDUCCIÓ DEL RISC (veure cartografia associada):

- Actuar sobre els **PUNTS D'ACTUACIÓ PRIORITÀRIA (PAP)**:

Punt	Descripció
PAP-1. Pont del Palà (P2)	Afeccions a Palà de Torruella i immediacions (sector Duarri). Per crescudes al Cardener o a la Rasa de Davins. Inundació d'accessos. Tram que pot presentar afectacions de la C-55, ja sigui per crescudes del Cardener o d'altres rieres secundàries i que per tant, cal valorar la situació de conjunt per prendre una determinació. D'inici, es proposa el tall d'accessos al Pont de Palà (crescoda al Cardener) o al Camí de Duarri (Rasa Davins) o a tots dos. L'accés alternatiu a la banda de Duarri (R2) està condicionat a la valoració de l'estat dels camins (en cas de precipitacions prolongades poden resultar intransitables per excés de fang)
Pont de Cardona (P7)	Es troba ubicat en terme municipal de Cardona però pot condicionar l'accés a Valldeperes. Sol·licitar a Ajuntament de Cardona col·locar tall accessos/senyalització.

- Es destaquen els següents **PUNTS CONFLICTIUS**:

Punt	Descripció
Pous abastament aigua	Diversos pous de captació d'aigua situats en zona inundable. S'identifiquen com a element vulnerable en cartografia (IF).

- S'estableix **CONTROL D'ACCESSOS** als punts següents:

No s'estableixen controls d'accessos concrets. S'atendrà a les disposicions en matèria de restriccions indicades als punts d'actuació prioritària (PAP).

- **Supervisar zones on es poden desencadenar fenòmens geològics associats: esllavissades, caiguda de roques, etc.**

Zona	Característiques
Accessos a Valldeperes des del Pont de la Cort	Els camins de la zona de Valldeperes solen patir esllavissades de fang o blocs per la morfologia abrupta del terreny i com a conseqüència de la degradació dels sòls per

(Cardona)	culpa de l'incendi del 1994.
Congost del Llobregat al pas pel terme (aigües amunt de Cal Forcada)	Zona de trànsit escàs en que se sol produir caiguda de blocs per efecte de l'erosió de la llera. Es recomana revisar l'estat de la zona en dies posteriors a les crescudes o episodis de precipitació importants i limitar-ne l'accés si cal.

- Tancar espais, suspendre esdeveniments,... que suposin posar en risc a la població.
- Senyalitzar les proximitats a edificis o façanes que presenten mal estat o perill d'ensorrament.
- Contactar amb el consells comarcal per informar-se de possibles afectacions en el transport escolar.
- Avisar i alertar les empreses subministradores de recursos bàsics del municipi perquè estiguin atentes a qualsevol incidència. Preveure la rehabilitació dels serveis bàsics (aigua, electricitat, gas, telefonia, vies de comunicació, ...) al municipi, com a conseqüència de talls en el subministrament.

ACTUAR EN LA PROTECCIÓ DE LA POBLACIÓ:

- Identificar elements vulnerables i contactar-hi si es considera, en funció de la situació de risc. Traslladar-los instruccions d'acord amb el director del Pla superior activat:

Rutes d'avís:

Cardener: Es prioritzarà les zones de més afectació potencial, d'acord la següent ruta.

- Nucli del Palà de Torroella
- Can Flautes
- Polígon industrial del Palà de Torroella

Pel que fa a ordre d'execució dels avisos telefònics es contactarà successivament amb els diferents elements vulnerables (atenent a la seva situació de risc).

Llobregat: Avisos presencials/telefònics a P. I. Cal Forcada.

Rutes d'evacuació

Ruta	Element vulnerable	Descripció	Limitacions
R1	Sector Cardener (Palà i Can Flautes)	C-55 i accessos al nuclis	<p>En cas de crescuda important al Cardener, cal donar preferència a emergències en aquesta ruta, perquè és l'únic vial disponible de connexió amb els nuclis potencialment afectats.</p> <p>Aquesta serà la via principal d'evacuació cap a centres mèdics i zones segures en cas de crescudes al Cardener.</p>
R2	Masies i activitats del sector de Duarri	Accés al sector de Duarri.	<p>En cas d'inutilització del Pont del Palà o del gual del camí de Duarri, caldrà emprar aquesta ruta si és necessari evacuar algun ferit o es requereix assistència immediata. Caldrà valorar l'estat de la ruta</p>
R3	Palà de Torruella	Accés nord de la C-55 al nucli de Palà	<p>Per tal d'evitar conflictivitat amb el nucli veí de Valls de Torruella (Sant Mateu) es recomana l'ús de l'accés nord a la C-55. Cal apuntar que el nucli de Valls i la xarxa viària d'aquest, presenten una alta vulnerabilitat en cas de crescudes al Cardener.</p>
-	Valldeperes	Accés a la C-55	<p>No s'ha dibuixat ruta específica ni PAP per a la problemàtica que pot suposar el tall del Pont de Semen Cardona d'accés al Polígon de la Cort i a la C-55 perquè s'ubica fora del terme municipal.</p> <p>Caldrà valorar la necessitat d'utilitzar vies alternatives a aquest pont, tenint en compte les limitacions potencials de la resta d'alternatives per la tipologia d'afectacions de les pluges:</p> <ul style="list-style-type: none"> - Accés a la C55 per la Carretera de Serrateix a Cardona (cal conèixer l'estat de la via (possibles esllavissades i Riera de Navel) i de l'accés a la C55 (pont de Sant Joan al terme de Cardona) - Accessos alternatius: Per Castelladral (B423), per Navàs (BV4235), per Montmajor i Berga, etc.

Pel que fa al risc per trencament de presa:

Llobregat:

Al nucli urbà es preveu sistema d'avís principalment per megafonia mòbil i suport telefònic.

Cardener:

Considerem que cal destacar que, el fet de no disposar de sistema d'avís acústic implantat en el territori per part de l'ACA(per poder avisar de forma ràpida a la població ubicada en els primers 30 minuts) dificultarà sens dubte els avisos a població del terme de Navàs. El nucli de Navàs i, per tant, tots els recursos municipals, estan emplaçats a una distància d'uns 30km de la zona afectada. Per tant, caldrà prioritzar avisos telefònics/telemàtics amb els nuclis i disseminats afectats.

- Habilitar **llocs d'acollida** si es requereixen.
- Col·laborar en les **evacuacions** si s'escau.
- Vetllar per **provisions** d'aliments o altres recursos que es puguin necessitar.
- **Gestionar voluntaris ocasionals** (recordar que només poden dur a terme tasques logístiques i de baix risc).

ACTUAR EN LA INFORMACIÓ A LA POBLACIÓ:

- Informar a la població vulnerable sobre la situació i mesures d'autoprotecció a prendre, d'acord amb el director del pla autonòmic superior activat.

1.4.3 AVISOS: ORGANITZACIÓ, SISTEMES I RECORREGUTS D'AVÍS.

En general:

En coordinació amb el gabinet d'informació de CECAT (telèfon de contacte en DOCUMENT D6) es traslladaran les mesures d'autoprotecció per al risc que correspongui a través de:

- Web municipal
- Xarxes socials (instagram, telegram,...)
- Ràdio: La Veu de Navàs i Canal N

Avís a elements vulnerables: En el document D3 s'indica per cada risc el mitjà de contacte amb els elements vulnerables definits.

1.4.4 PROCEDIMENTS DE RELACIÓ I D'INTEGRACIÓ AMB ELS PLANS D'ÀMBIT SUPERIOR.

Fase emergència	Responsable	Acció	Mitjà
Inici	Alcalde o persona que delegui	Comunicar activació del Pla al CECAT	Telèfon, Correu electrònic o Xarxa Rescat
Durant	CRA o coordinador municipal	Sol·licitud d'ajuda externa, si escau al 112	Telèfon
Durant	Alcalde o persona que delegui	Intercanvi informació amb el CECAT	Telèfon, Correu electrònic o Xarxa Rescat
Durant	Grups locals d'actuació	Col·laboració amb cossos d'emergència	Presencialment
Fi	Alcalde o persona que delegui	Comunicar desactivació Pla al CECAT	Telèfon, Correu electrònic o Xarxa Rescat

1.5 RISC EN EL TRANSPORT DE MERCADERIES PERILLOSES PER CARRETERA O FERROCARRIL

1.5.1 CRITERIS D'ACTIVACIÓ. NIVELLS

NIVELL	CATEGORIA D'ACCIDENT	TIPUS D'ACCIDENT	AFECTACIÓ A POBLACIÓ	ALTRES CRITERIS
PRE-ALERTA	Desconeguda. El CECAT té informació d'un accident amb implicació de MMPP però no n'ha determinat l'abast	desconegut	No establerta	Quan el CECAT informa de l'activació del Pla TRANSCAT en fase de pre-alerta per afectació a la zona on es troba el municipi.
ALERTA	1	2	NO	Quan el CECAT informa de l'activació del Pla TRANSCAT en fase d'alerta per afectació a la zona on es troba el municipi.
		3	NO	
		4	NO	
		5	NO	
	2	3	ITINERANT	
		4		
5				
EMERGENCIA	2	3	ITINERANT	Quan el CECAT informa de l'activació del Pla TRANSCAT en d'emergència per afectació a la zona on es troba el municipi.
		4		
		5		
	3	3	ITINERANT/NUCLIS FIXOS	
		4		
		5		

On:

CATEGORIA D'ACCIDENTS:

Categoria 0: Accidents (i incidents) en què el contingut no ha quedat afectat, ni pot quedar-hi.

Categoria 1: Accidents en els quals el contingut ha quedat afectat o pot quedar-hi, però no hi ha afectació greu a la població ni itinerant ni fixa, ni al medi ambient.

Categoria 2: Accidents que, malgrat són o poden ser importants, només poden afectar les persones, els béns i el medi ambient de l'entorn immediat.

Categoria 3: Accidents que a més de l'entorn immediat puguin afectar altres zones més enllà de l'entorn immediat, incloent nuclis urbans o zones d'especial interès mediambiental.

TIPUS D'ACCIDENT:

Tipus 1: Accident tal que el vehicle o comboi no pot continuar, però el continent de la mercaderia perillosa transportada està en perfecte estat i no s'ha produït bolcada o descarrilament. Els incidents poden ser tractats com a accidents de tipus 1.

Tipus 2: Desperfectes al continent, o hi ha hagut bolcada o descarrilament, però no hi ha fuga o vessament del contingut.

Tipus 3: Desperfectes al continent, amb fuga o vessament del contingut.

Tipus 4: Danys o incendi al continent i fuga amb flames del contingut.

Tipus 5: Explosió del contingut amb destrucció del continent.

1.5.2 TASQUES PREVENTIVES I OPERATIVES ASSOCIADES A CADASCUN DELS NIVELLS.

Es recomana que un cop l'any, es realitzin les següents tasques:

- Fer un repàs de les actuacions municipals en cas d'emergència,... i recursos disponibles (llocs d'acollida, avituallaments,...).
- Comprovar el correcte funcionament de les emissores RESCAT.
- Realitzar reunions de coordinació municipals.

PREALERTA

- Fer seguiment de la situació:
 - o Comunicats de CECAT (avisos d'activació i recomanacions).
 - o Estat de la xarxa viària (<http://cit.transit.gencat.cat>).
 - o Estar atent a altres comunicacions (emissora RESCAT, ...)

- Comunicar aquesta situació als grups d'actuants i serveis municipals que es puguin veure afectats, i si es considera:
 - o Localitzar sobre cartografia els elements vulnerables potencialment afectats.
 - o Preveure possibles avisos i actuacions als afectats potencials

ALERTA/EMERGÈNCIA

ACTIVAR el Pla en **ALERTA/EMERGÈNCIA** i comunicar-ho a CECAT (veure en el document D6 les dades de contacte de CECAT).

Trucar a **112** si es requereix ajuda externa (bombers, mossos d'esquadra o SEM).

INFORMAR de la situació als membres del comitè d'emergències municipal. En cas d'emergència o si es considera, **CONVOCAR-LOS** al Centre de Coordinació d'Emergències Municipal (CECOPAL).

ACTIVAR grups d'actuants locals que es requereixin (brigades, voluntaris de protecció civil, del municipi,...) i assegurar que es manté el contacte amb els caps de grup.

Mantenir el **CONTACTE amb CECAT** (telefònicament i emissora RESCAT) i fer seguiment de la situació.

ACTUAR EN LA REDUCCIÓ DEL RISC (veure cartografia associada):

- Tallar el trànsit d'aquells camins o carreteres que portin a zones de risc, si es disposa de Policia Local/Vigilants Municipals (en coordinació amb el grup d'ordre del pla plaseqcat , Mossos d'Esquadra).
- Tancar espais, suspendre esdeveniments,... que suposin posar en risc a la població.

ACTUAR EN LA PROTECCIÓN DE LA POBLACIÓN:

- Identificar **elements vulnerables** i contactar-hi si es considera, en funció de la situació de risc. Traslladar-los instruccions d'acord amb el director del Pla superior activat.
- Habilitar **llocs d'acollida** si es requereixen.
- Col·laborar en les **evacuacions** si s'escau.
- Vetllar per **provisions** d'aliments o altres recursos que es puguin necessitar.
- **Gestionar voluntaris ocasionals** (recordar que només poden dur a terme tasques logístiques i de baix risc).

ACTUAR EN LA INFORMACIÓN A LA POBLACIÓN:

- **Informar a la població** vulnerable sobre la situació i mesures d'autoprotecció a prendre, d'acord amb el director del pla autonòmic superior activat.

1.5.3 AVISOS: ORGANITZACIÓ, SISTEMES I RECORREGUTS D'AVÍS.

En general:

En coordinació amb el gabinet d'informació de CECAT (telèfon de contacte en DOCUMENT D6) es traslladaran les mesures d'autoprotecció per al risc que correspongui a través de:

- Web municipal
- Xarxes socials (instagram, telegram,...)
- Ràdio: La Veu de Navàs i Canal N

Avis a elements vulnerables: En el document D3 s'indica per cada risc el mitjà de contacte amb els elements vulnerables definits i rutes d'avís, si n'hi ha.

1.5.4 PROCEDIMENTS DE RELACIÓ I D'INTEGRACIÓ AMB ELS PLANS D'ÀMBIT SUPERIOR.

Fase emergència	Responsable	Acció	Mitjà
Inici	Alcalde o persona que delegui	Comunicar activació del Pla al CECAT	Telèfon, Correu electrònic o Xarxa Rescat
Durant	CRA o coordinador municipal	Sol·licitud d'ajuda externa, si escau al 112	Telèfon
Durant	Alcalde o persona que delegui	Intercanvi informació amb el CECAT	Telèfon, Correu electrònic o Xarxa Rescat
Durant	Grups locals d'actuació	Col·laboració amb cossos d'emergència	Presencialment
Fi	Alcalde o persona que delegui	Comunicar desactivació Pla al CECAT	Telèfon, Correu electrònic o Xarxa Rescat

1.6 RISC SISMIC

1.6.1 CRITERIS D'ACTIVACIÓ. NIVELLS

NIVELL	CRITERIS
PRE-ALERTA	- Quan el PLA SISMICAT estigui en Pre-alerta en la zona on es troba el municipi.
ALERTA	- Quan el pla SISMICAT estigui activat en alerta en la zona on es troba el municipi. - Quan el sisme ha estat àmpliament percebut per a la població. - Quan a causa del sisme s'han produït ferits lleus. - Al final d'una situació d'emergència, mentre es realitzin les tasques que permetran el retorn a la normalitat.
EMERGENCIA	- Quan el pla SISMICAT estigui activat en EMERGENCIA 1 o EMERGENCIA 2 per afectació a la zona on es troba el municipi. - Quan el sisme ha produït danys a les construccions i/o hi ha habitatges que no poden ser ocupats. - Quan a causa del sisme s'han produït danys personals. - Quan a causa del sisme es produeix desordre ciutadà per pànic. - Quan a causa del sisme es produeixen fallades dels serveis bàsics a la població. - Quan es produeixen altres emergències per efecte dòmino.

1.6.2 TASQUES PREVENTIVES I OPERATIVES ASSOCIADES A CADASCUN DELS NIVELLS.

Es recomana que un cop l'any, es realitzin les següents tasques:

- Fer un repàs de les actuacions municipals en cas d'emergència,... i recursos disponibles (llocs d'acollida, avituallaments,...).
- Comprovar el correcte funcionament de les emissores RESCAT.
- Realitzar reunions de coordinació municipals.

PREALERTA

- Fer seguiment de la situació:
 - o Comunicats de CECAT (avisos d'activació i recomanacions).
 - o Institut Cartogràfic i Geològic de Catalunya (www.icgc.cat/Ciutada/Explora-Catalunya/Terratremols)
 - o Estar atent a altres comunicacions (emissora RESCAT, ...)

ALERTA/EMERGÈNCIA

ACTIVAR el Pla en **ALERTA/EMERGÈNCIA** i comunicar-ho a CECAT (veure en el document D6 les dades de contacte de CECAT).

Trucar a **112** si es requereix ajuda externa (bombers, mossos d'esquadra o SEM).

INFORMAR de la situació als membres del comitè d'emergències municipal. En cas d'emergència o si es considera, **CONVOCAR-LOS** al Centre de Coordinació d'Emergències Municipal (CECOPAL) o lloc alternatiu que s'estableixi.

ACTIVAR grups d'actuants locals que es requereixin (brigades del municipi,...) i assegurar que es manté el contacte amb els caps de grup.

Mantenir el **CONTACTE AMB CECAT** (telefònicament i emissora RESCAT) i fer seguiment de la situació.

ACTUAR EN LA REDUCCIÓ DEL RISC (veure cartografia associada):

- **TALLAR EL TRÀNSIT** d'aquells camins o carreteres que portin a les zones afectades.
- **Inspeccionar els edificis** de major risc del municipi per detectar possibles danys (veure llistat d'elements vulnerables del document D3) a través del grup local d'avaluació sísmica i en coordinació amb el cap de grup del pla SISMICAT.
- Tancar espais, suspendre esdeveniments,... que suposin posar en risc a la població.

ACTUAR EN LA PROTECCIÓN DE LA POBLACIÓN:

- Identificar **elements vulnerables** i contactar-hi si es considera, en funció de la situació de risc. Traslladar-los instruccions d'acord amb el director del Pla superior activat.
- Habilitar **llocs d'acollida** si es requereixen.
- Col·laborar en les **evacuacions** si s'escau.
- Vetllar per **provisions** d'aliments o altres recursos que es puguin necessitar.
- **Gestionar voluntaris ocasionals** (recordar que només poden dur a terme tasques logístiques i de baix risc).

ACTUAR EN LA INFORMACIÓN A LA POBLACIÓN:

- Informar a la població vulnerable sobre la situació i mesures d'autoprotecció a prendre, d'acord amb el director del pla autonòmic superior activat.

1.6.3 AVISOS: ORGANITZACIÓ, SISTEMES I RECORREGUTS D'AVÍS.

En general:

En coordinació amb el gabinet d'informació de CECAT (telèfon de contacte en DOCUMENT D6) es traslladaran les mesures d'autoprotecció per al risc que correspongui a través de:

- Web municipal
- Xarxes socials (instagram, telegram,...)
- Ràdio: La Veu de Navàs i Canal N

Avis a elements vulnerables: En el document D3 s'indica per cada risc el mitjà de contacte amb els elements vulnerables definits i rutes d'avís, si n'hi ha.

1.6.4 PROCEDIMENTS DE RELACIÓ I D'INTEGRACIÓ AMB ELS PLANS D'ÀMBIT SUPERIOR.

Fase emergència	Responsable	Acció	Mitjà
Inici	Alcalde o persona que delegui	Comunicar activació del Pla al CECAT	Telèfon, Correu electrònic o Xarxa Rescat
Durant	CRA o coordinador municipal	Sol·licitud d'ajuda externa, si escau al 112	Telèfon
Durant	Alcalde o persona que delegui	Intercanvi informació amb el CECAT	Telèfon, Correu electrònic o Xarxa Rescat
Durant	Grups locals d'actuació	Col·laboració amb cossos d'emergència	Presencialment
Fi	Alcalde o persona que delegui	Comunicar desactivació Pla al CECAT	Telèfon, Correu electrònic o Xarxa Rescat

1.7 RISC DE VENT

1.7.1 CRITERIS D'ACTIVACIÓ. NIVELLS

NIVELL	CRITERIS
PREALERTA	Quan el Servei Meteorològic de Catalunya emeti un avís per risc de vent de SMP2 al Bages.
ALERTA	Quan el Servei Meteorològic de Catalunya emeti un avís per risc de vent de SMP3 al Bages. Quan el vent estigui provocant danys poc importants d'abast territorial limitat.
EMERGENCIA	Quan el vent estigui provocant danys importants i amb un abast territorial extens.

1.7.2 TASQUES PREVENTIVES I OPERATIVES ASSOCIADES A CADASCUN DELS NIVELLS.

Es recomana que un cop l'any, es realitzin les següents tasques:

- Fer un repàs de les actuacions municipals en cas d'emergència,... i recursos disponibles (llocs d'acollida, avituallaments,...).
- Comprovar el correcte funcionament de les emissores RESCAT.
- Realitzar reunions de coordinació municipals.

PREALERTA

- Fer seguiment de la situació:
 - o Comunicats de CECAT (avisos d'activació i recomanacions).
 - o Informació meteorològica (www.meteo.cat).
 - o Estat de la xarxa viària (<http://cit.transit.gencat.cat>).
 - o Estar atent a altres comunicacions (emissora RESCAT, ...)
- Comunicar aquesta situació als grups d'actuants i serveis municipals que es puguin veure afectats.
- Proposar possibles tancaments d'espais (parcs, jardins...), suspendre esdeveniments, ... que suposin posar en risc a la població.

- Identificar elements de mobiliari urbà, bastides, rètols, contenidors,... que poden suposar un perill en cas de forts vents.

ALERTA/EMERGÈNCIA

- **ACTIVAR** el Pla en **ALERTA/EMERGÈNCIA** i comunicar-ho a CECAT (veure en el document D6 les dades de contacte de CECAT).
- Trucar a **112** si es requereix ajuda externa (bombers, mossos d'esquadra o SEM).
- **INFORMAR** de la situació als membres del comitè d'emergències municipal. En cas d'emergència o si es considera, **CONVOCAR-LOS** al Centre de Coordinació d'Emergències Municipal (CECOPAL).
- **ACTIVAR** grups d'actuants locals que es requereixin (brigades,...) i assegurar que es manté el contacte amb els caps de grup.
- Mantenir el **CONTACTE AMB CECAT** (telefònicament i emissora RESCAT) i fer seguiment de la situació.

ACTUAR EN LA REDUCCIÓ DEL RISC (veure cartografia associada):

- Vetllar els **SERVEIS PÚBLICS** que es puguin veure afectats i contactar-hi si cal per anul·lar-los o prendre altres mesures:
 - Transport escolar
 - Serveis funeraris
 - Servei de menjador escolar
 - Recollides d'escombraries
 - Transports interurbans
 - ...
- Tancar espais, suspendre esdeveniments,... que suposin posar en risc a la població.
- Avisar i alertar les **EMPRESSES SUBMINISTRADORES** de recursos bàsics del municipi perquè estiguin atentes a qualsevol incidència. Preveure la rehabilitació dels serveis bàsics (aigua, electricitat, gas, telefonia, vies de comunicació, ...) al municipi, com a conseqüència de talls en el subministrament.
- Tallar el trànsit d'aquells camins o carreteres que portin a zones de risc, si es disposa de Policia Local/Vigilants Municipals, (en coordinació amb el grup d'ordre del pla Ventcat, Mossos d'Esquadra).
- Aplicar mesures específiques sobre mobiliari urbà, bastides, rètols, contenidors,...

ACTUAR EN LA PROTECCIÓN DE LA POBLACIÓN:

- Identificar **elementos vulnerables** i contactar-hi si es considera, en funció de la situació de risc. Traslladar-los instruccions d'acord amb el director del Pla superior activat.
- Habilitar **llocs d'acollida** si es requereixen.
- Col·laborar en les **evacuacions** si s'escau.
- Vetllar per **provisions** d'aliments o altres recursos que es puguin necessitar.
- **Gestionar voluntaris ocasionals** (recordar que només poden dur a terme tasques logístiques i de baix risc).

ACTUAR EN LA INFORMACIÓN A LA POBLACIÓN:

- **Informar a la població** vulnerable sobre la situació i mesures d'autoprotecció a prendre, d'acord amb el director del pla autonòmic superior activat.

1.7.3 AVISOS: ORGANITZACIÓ, SISTEMES I RECORREGUTS D'AVÍS.

En general:

En coordinació amb el gabinet d'informació de CECAT (telèfon de contacte en DOCUMENT D6) es traslladaran les mesures d'autoprotecció per al risc que correspongui a través de:

- Web municipal
- Xarxes socials (twitter, facebook,...)

Avís a elements vulnerables: En el document D3 s'indica per cada risc el mitjà de contacte amb els elements vulnerables definits.

1.7.4 PROCEDIMENTS DE RELACIÓ I D'INTEGRACIÓ AMB ELS PLANS D'ÀMBIT SUPERIOR.

Fase emergència	Responsable	Acció	Mitjà
Inici	Alcalde o persona que delegui	Comunicar activació del Pla al CECAT	Telèfon, Correu electrònic o Xarxa Rescat
Durant	CRA o coordinador municipal	Sol·licitud d'ajuda externa, si escau al 112	Telèfon
Durant	Alcalde o persona que delegui	Intercanvi informació amb el CECAT	Telèfon, Correu electrònic o Xarxa Rescat
Durant	Grups locals d'actuació	Col·laboració amb cossos d'emergència	Presencialment
Fi	Alcalde o persona que delegui	Comunicar desactivació Pla al CECAT	Telèfon, Correu electrònic o Xarxa Rescat

2 MESURES DE PROTECCIÓ A LA POBLACIÓ

2.1 EXECUCIÓ DE L'EVACUACIÓ

La decisió d'evacuar i allotjar la població correspon a la Direcció del Pla autonòmic d'acord amb l'alcalde o alcaldessa o els alcaldes o alcaldesses dels municipis corresponents i comptant amb l'assessorament del Grup d'intervenció i del Grup d'avaluació dels incendis i dels riscos associats.

En cas d'urgència, la decisió podrà ser presa pel coordinador del CCA (centre de comandament avançat), el coordinador operatiu del Grup d'intervenció o l'Alcalde.

Si no hi ha un pla de la Generalitat activat, la responsabilitat de donar l'ordre, d'evacuació recau en l'alcalde o alcaldessa.

L'Execució de l'evacuació la realitzarà el Grup d'Ordre (Mossos d'Esquadra i Polícies locals) en coordinació amb l'Ajuntament per tal de poder preparar els llocs d'acollida que corresponguin.

2.2 ZONES D'ALLUNYAMENT

En general no es preveuen zones d'allunyament.

En el cas de risc per **trencament de presa** si que s'estableixen certs criteris:

En aquest sentit, l'única sortida viable davant d'un trencament de presa consisteix en l'evacuació immediata de tota la població potencialment afectada, que s'haurà de desplaçar **a peu a cotes més elevades** i lluny de qualsevol curs fluvial.

El temps de resposta és crític. L'evacuació s'ha de produir amb la màxima immediatesa possible i, el principal factor d'èxit és la utilització d'un mecanisme d'avís instantani. Si l'alerta es produeix immediatament després del trencament, hi ha bones probabilitats de resposta, doncs, normalment, la distància a la qual s'ha d'evacuar és petita (màxim de 500m en distància i 40m en altitud, equivalent a uns 15minuts en condicions normals)

Per tal d'organitzar l'evacuació, tenir present:

Àrea segura:

Sectors fora de la zona anterior, que permeten la ubicació sense risc de les persones evacuades. Es consideren àrees segures totes **aquelles superfícies que compleixen:**

- estar fora de la zona d'inundació.
- tenir cota més elevada que la zona inundable.
- preferiblement a l'aire lliure (per evitar enderrocs i altres complicacions, tenint en compte que el trencament de preses pot deure's a fenòmens sísmics)
- estar fora de qualsevol curs fluvial
- fora i relativament lluny d'infraestructures d'obra civil (de vegades, l'existència de talussos artificials, ponts o altres infraestructures pot suposar una falsa sensació de seguretat)

2.3 PAUTES DE CONFINAMENT

El confinament consisteix en refugiar-se, tancar totes les obertures i entrades de les edificacions (portes, persianes, porticons) i situar-se al més lluny possible de l'origen del risc.

Com a norma general, cal considerar sempre el confinament com la mesura d'autoprotecció a seguir més adequada tret que les autoritats valorin altres indicacions.

3 CENTRES D'ACOLLIDA. TIPOLOGIA

Veure pàgina següent on es relacionen els llocs d'acollida municipals disponibles.

En funció del risc i la seva ubicació, caldrà definir el lloc d'acollida òptim per tal de garantir que es trobi en lloc segur.

DOCUMENT ÚNIC DE PROTECCIÓ CIVIL MUNICIPAL

DOCUMENT 5

FITXES D'ACTUACIÓ

AJUNTAMENT DE NAVÀS



2021

Elaborat per:



FITXES D'ACTUACIÓ

- 1. CENTRE RECEPTOR D'ALARMES (CRA)**
- 2. DIRECTOR DEL PLA (ALCALDE)**
- 3. COORDINADOR MUNICIPAL**
- 4. CAP GABINET INFORMACIÓ**
- 5. CAP GRUP LOCAL DE LOGÍSTICA I ACOLLIDA**
- 6. CAP GRUP LOCAL ORDRE I AVISOS A LA POBLACIÓ**
- 7. CAP GRUP LOCAL INTERVENCIÓ (PER INCENDIS FORESTALS)**
- 8. REPRESENTANT MUNICIPAL AL PLA AUTONÒMIC**

FITXA D'ACTUACIÓ 1
CENTRE RECEPTOR D'ALARMES (CRA)

FUNCIONS GENÈRIQUES

- Centre de **recepció d'avisos des de l'exterior** (trucades externes, comunicats del CECAT,...).
- Responsable de traslladar avisos als membres del comitè d'emergències (segons indiqui l'ALCALDE o COORDINADOR MUNICIPAL).
- En situacions d'alerta/emergència, **mantenir informat** al COORDINADOR MUNICIPAL.
- Vetllar el compliment dels procediments operatius en funció del risc definits en el Document 4.

FUNCIONS EN SITUACIÓ D'ALERTA

- En cas de trucada des de l'exterior sobre una possible situació de risc :
 - Anotar totes les dades del fet identificat.
 - Trasl·lladar avís a 112.
 - Trasl·lladar aquesta informació al COORDINADOR MUNICIPAL i a l'ALCALDE.
- Comprovar l'abast de l'emergència i mantenir informat al COORDINADOR MUNICIPAL.
- A petició del COORDINADOR MUNICIPAL o ALCALDE, **comunicar** la situació als membres del COMITÈ D'EMERGÈNCIES.

FUNCIONS EN SITUACIÓ D'EMERGÈNCIA

- A petició del COORDINADOR MUNICIPAL o ALCALDE, **convocar** als membres del COMITÈ D'EMERGÈNCIES al Centre de Coordinació d'Emergències Municipal (**CECOPAL**).

DOCUMENTACIÓ NECESSÀRIA

- Llistat telefònic (membres del comitè d'emergències municipal)

FITXA D'ACTUACIÓ 2
DIRECTOR DEL PLA (ALCALDE)

FUNCIONS GENÈRIQUES

- MÀXIM RESPONSABLE de les accions realitzades per l'ajuntament en la gestió de l'emergència i de la presa de decisions.
- Mantenir-se informat sobre la situació a través del COORDINADOR MUNICIPAL.
- Responsable d'activació/desactivació del Pla Municipal, de convocar/desconvocar el Comitè Municipal d'Emergències i constitució del CECOPAL (Centre de coordinació d'emergències municipal).
- Vetllar el compliment dels procediments operatius en funció del risc definit en el Document 4.

FUNCIONS EN SITUACIÓ D'ALERTA

- Mantenir-se informat sobre la situació a través del COORDINADOR MUNICIPAL.
- A proposta del COORDINADOR MUNICIPAL, donar ordre d'activació del Pla Municipal que correspongui en fase d'ALERTA.
- Prendre mesures preventives (exemple: escampar sal en nevades, talls en zones de risc,...).
- Requerir a entitats privades i particulars la seva col·laboració en cas necessari.
- Comunicar al CRA que realitzi pla de trucades informant sobre la situació als membres del COMITÈ D'EMERGÈNCIES.

FUNCIONS EN SITUACIÓ D'EMERGÈNCIA

- A proposta del COORDINADOR MUNICIPAL DE L'EMERGÈNCIA, ordenar l'activació del PLA en EMERGÈNCIA.

- Comunicar al CRA que convoqui als membres del COMITE D'EMERGÈNCIES I GABINET D'INFORMACIÓ al Centre de Coordinació d'Emergències Municipal (CECOPAL).
- Fer el seguiment de l'EMERGÈNCIA des del CECOPAL.
- Mantenir comunicació amb CECAT– Coordinació a nivell polític.
- Dirigir el CECOPAL vetllant principalment:
 - Identificació d'elements vulnerables.
 - Avisos a la població, especialment els elements vulnerables.
 - Tasques d'evacuació i acollida.
 - Organització de la logística municipal.
 - Suport als grups operatius supramunicipals amb mitjans municipals o externs quan ho requereixin.
- Requerir a entitats privades i particulars la seva col·laboració en cas necessari.
- Ordenar les actuacions necessàries als grups actuants municipals a través del COORDINADOR MUNICIPAL.

DOCUMENTACIÓ NECESSÀRIA

- Pla de protecció civil municipal

FITXA D'ACTUACIÓ 3

COORDINADOR MUNICIPAL

FUNCIONS GENÈRIQUES

- Rebre avisos sobre situacions de risc des del CRA (Ajuntament)
- Coordinar els equips actuants municipals.
- Assessorar a l' ALCALDE en la presa de decisions i mantenir-lo informat.
- Proposar a l'ALCALDE l'activació/desactivació del PLA en fase ALERTA/EMERGENCIA i la convocatòria del COMITÈ D'EMERGÈNCIES.
- Mantenir el contacte amb CECAT.
- Vetllar el compliment dels procediments operatius en funció del risc definits en el Document 4.

FUNCIONS EN SITUACIÓ D'ALERTA

- Proposar a l'ALCALDE l'activació del Pla Municipal en fase d'ALERTA.
- Trucar al CECAT indicant l'activació de l'ALERTA.
- Mantenir-se informat de la situació per veure la seva evolució, en el lloc de l'emergència o a través de l'ADF (en cas de foc forestal) o CRA (Ajuntament).

FUNCIONS EN SITUACIÓ D'EMERGÈNCIA

- En detectar que augmenta la situació de risc, proposar a l'ALCALDE l'activació del PLA en fase d'EMERGENCIA i la convocatòria del COMITÈ D'EMERGÈNCIES al CECOPAL.
- Trucar a CECAT indicant activació del Pla Municipal en fase d'EMERGENCIA.
- Fer el seguiment de l'emergència, des de CECOPAL.
- Mantenir informat i assessora a l'ALCALDE en la presa de decisions.
- Coordinar les actuacions dels grups actuants municipals, d'acord amb instruccions de l'ALCALDE i amb l'establert en el pla.
- Mantenir comunicació amb CECAT per informar sobre la situació.

DOCUMENTACIÓ NECESSÀRIA

- Pla de protecció civil municipal

FITXA D'ACTUACIÓ 4
CAP DEL GABINET D'INFORMACIÓ

FUNCIONS GENÈRIQUES

- Centralitzar la informació sobre la situació d'emergència per traslladar-la, tant als mitjans de comunicació locals, com a la població.
- Vetllar el compliment dels procediments operatius en funció del risc definits en el Document 4.

FUNCIONS EN SITUACIÓ D'ALERTA

- Mantenir-se localitzable al telèfon per si se'l requereix.
- Fer difusió (segons indiqui l' ALCALDE) de:
 - BANS municipals
 - Mesures d'autoprotecció a la població
 - L'Activació / desactivació del Pla de protecció civil municipal en fase d'ALERTA.

FUNCIONS EN SITUACIÓ D'EMERGÈNCIA

- Dirigir-se al CECOPAL quan el convoquin.
- Mantenir comunicació amb el GABINET DE PREMSA DEL CECAT.
- Fer difusió (segons indiqui l' ALCALDE) de:
 - BANS municipals
 - Mesures d'autoprotecció a la població
 - L'Activació / desactivació del Pla de protecció civil municipal en fase d'EMERGÈNCIA.
- Recollir la informació sobre la relació de persones evacuades/ confinades i acollides (obtingudes a través del GRUP LOGÍSTIC I D'ACOLLIDA) o ferides (obtingudes a través del GRUP SANITARI).
- Informar als mitjans de comunicació locals i a la població sobre la situació de l'emergència.
- Segons la evolució de l'emergència, habilitar un telèfon o punt d'informació per atenció a afectats i/o familiars.
- Mantenir informat al COORDINADOR MUNICIPAL.

DOCUMENTACIÓ NECESSÀRIA

- Models de BAN i d'activació/desactivació.
- Directori telefònic de mitjans de comunicació
- Web de consells d'autoprotecció de la Generalitat de Catalunya per diversos riscos:
http://interior.gencat.cat/ca/arees_dactuacio/proteccio_civil/consells_autoproteccio_emergencia

FITXA D'ACTUACIÓ 5

CAP DEL GRUP LOCAL DE LOGISTICA I ACOLLIDA

FUNCIONS GENÈRIQUES

- Vetllar per la provisió d'avituallements o altres recursos humans i materials que es puguin necessitar en la gestió de l'emergència i l'adequació de llocs d'acollida en cas necessari.
- Conèixer la disponibilitat de recursos externs (PÚBLICS O PRIVATS).
- Vetllar per que es gestionin i coordinin els voluntaris ocasionals, si n'hi ha.
- Funcions específiques per al risc de nevades:
 - Coordinar les tasques de neteja de la xarxa viària establint prioritats d'actuació per tal de minimitzar les situacions de risc i que els Grups d'Actuació puguin complir les seves missions.
 - Preveure el material necessari per minimitzar les conseqüències de l'emergència (fundents, maquinària, material lleuger i pesant de treball i transport...).
 - Donar suport tècnic al personal dels vehicles desviats als aparcaments.
 - Donar suport al grup sanitari en el transport de persones que necessiten atenció sanitària (per exemple: persones que han d'anar a l'hospital a fer diàlisi).
- Funcions específiques en cas de sismes:
 - Desenrunament d'edificis o infraestructures que hagin resultat danyades.
 - Reforç, estintolament i demolició, segons s'escaigui, d'edificis danyats i infraestructures que dictaminin el grup d'avaluació post-sísmica de l'estat d'edificació així com la verificació de l'existència d'elements en façana danyats i potencialment perillosos.
- Vetllar el compliment dels procediments operatius en funció del risc definits en el Document 4.

FUNCIONS EN SITUACIÓ D'ALERTA

- Mantenir-se localitzable al telèfon per si se'l requereix.

FUNCIONS EN SITUACIÓ D'EMERGÈNCIA

- Dirigir-se al CECOPAL quan el convoquin.
- Vetllar per la provisió d'avituallements o altres recursos a petició de l'ALCALDE.

- En cas d'evacuacions:
 - Establir lloc d'acollida d'acord amb el nº de persones a acollir i d'acord amb el COORDINADOR MUNICIPAL i ALCALDE.
 - Donar instruccions al grup d'acollida per que preparin l'espai, avituallaments,...
 - Assegurar que es designa una persona a portar el registre de persones acollides.
 - Vetllar si existeixen necessitats mèdiques o farmacèutiques en el lloc d'acollida i traslladar-ho al COORDINADOR MUNICIPAL per que requereixi suport a SEM.
- En cas de detectar altres necessitats no disponibles en el municipi, comunicar-ho al COORDINADOR MUNICIPAL.
- Assegurar la correcta gestió de voluntaris ocasionals (registre, assignar responsable,...).
- Mantenir informat al COORDINADOR MUNICIPAL.

DOCUMENTACIÓ NECESSÀRIA

- Catàleg de recursos municipal (recursos humans, llocs d'acollida, recursos materials,...)

RUTES DE NETEJA

RUTA 1: Zona equipaments municipals

- Ajuntament / CECOPAL
- CAP Navàs
- Residència d'avis /Centre de dia
- Institut Escola Sant Jordi / Escola Diocesana / Col·legi Sant Josep / Escola Bressol/Escola de música
- Magatzem brigada
- Cementiri Navàs (en cas de defuncions)
- Tanatori (en cas de defuncions)
- Deixalleria municipal i Àrea d'Emergència (RSU) i magatzem porta a porta, en cas necessari
- Accessos a polígons industrials (prioritat secundària)

A mesura que quedin nets aquests espais, s'anirà netejant la resta de vials del nucli urbà i accessos.

La resta de rutes les duen a terme empreses externes d'acord amb ordre d'arribada i disponibilitat de maquinària.

RUTA 2: Navàs - el Mujal, Sant Cugat del Racó i Castelladral

Carretera del Mujal, Sant Cugat del Racó i Castelladral.

Com a prioritat secundària, en cas necessari, neteja de Castelladral a límit municipal direcció Serrateix.

RUTA 3: Valldeperes:

De la C-55 al polígon la Cort fins a Valldeperes.

RUTA 4: Palà – Duarri

Carrers i accessos de Palà de Torruella i accessos a les edificacions de l'altra riba del Cardener.

Si les màquines de la C55 (Generalitat) no passen per la Carretera de Cardona, s'estendrà l'actuació per aquest carrer principal fins a l'accés nord a la C-55.

Navàs presenta una orografia complexa i un terme molt ampli, cosa que pot fer variar les necessitats d'actuació i de prioritització de les rutes de neteja. Cal adaptar l'actuació a cada situació.

PUNTS D'EMMAGATZEMATGE DE SAL

» Punts d'emmagatzematge de sal

Localització	Dades
Magatzem sota pavelló	½ palet de sacs
Magatzem del PaP	½ palet de sacs
Magatzem brigada	8 big-bags (a granel)
Magatzem sota Casalet	½ palet de sacs

» Punts de subministrament de sal

Localització	Dades
Residència d'avis	Sacs
Institut Escola Sant Jordi	Sacs
El Soler de Sant Cugat	1 big-bag (a granel)
La Rovira de Castelladral	1 big-bag (a granel)
Can Coll	Sacs

FITXA D'ACTUACIÓ 6

CAP DEL GRUP LOCAL D'ORDRE I AVISOS A LA POBLACIÓ

FUNCIONS GENÈRIQUES

- Realitzar avisos a la població per traslladar instruccions i/o informació, segons ordeni l'ALCALDE.
- Coordinar-se amb Mossos d'Esquadra en les seves funcions de grup d'ordre.
- Vetllar el compliment dels procediments operatius en funció del risc definits en el Document 4.

FUNCIONS EN SITUACIÓ D'ALERTA

- Mantenir-se localitzable al telèfon per si se'l requereix.
- Fer el seguiment de l'evolució de l'emergència.

FUNCIONS EN SITUACIÓ D'EMERGÈNCIA

- Dirigir-se al CECOPAL quan el convoquin.
- Vetllar per que es realitzin les comunicacions a població (telefònicament, rutes d'avís,...) segons indicacions de l'ALCALDE.
- Establir controls d'accessos per impedir accés a persones no autoritzades o per la seva seguretat, en coordinació amb Mossos d'Esquadra.
- Executar evacuacions si s'escau.
- Mantenir informat al COORDINADOR MUNICIPAL.

DOCUMENTACIÓ NECESSÀRIA

- Relació d'elements vulnerables identificats en el pla i mitjà d'avís establert.

FITXA D'ACTUACIÓ 7
CAP DEL GRUP LOCAL D'INTERVENCIÓ
(PER INCENDIS FORESTALS)

FUNCIONS GENÈRIQUES

- Fer d'enllaç entre CECOPAL i ADF.
- Mantenir informat al COORDINADOR MUNICIPAL.
- Vetllar el compliment dels procediments operatius en funció del risc definits en el Document 4.

FUNCIONS EN SITUACIÓ D'ALERTA

- Mantenir-se localitzable al telèfon per si se'l requereix.
- Informar als voluntaris de l'ADF de la situació d'alerta.

FUNCIONS EN SITUACIÓ D'EMERGÈNCIA

- Dirigir-se al CECOPAL quan el convoquin.
- Posar-se en contacte amb els membres de l'ADF desplaçats al lloc de l'incendi i/o Control Bages per conèixer l'evolució de la situació i mantenir-se a l'escolta de l'emissora.
- Organitzar relleus quan sigui necessari.
- En cas que requereixin avituallaments, comunicar-ho al CAP DE GRUP LOGÍSTIC.
- Mantenir informat al COORDINADOR MUNICIPAL.

DOCUMENTACIÓ NECESSÀRIA

- Cartografia específica (ubicació punts d'aigua, camins,...)
- Llistat voluntaris ADF
- Llistat de botes , vehicles d'aigua,...

FITXA D'ACTUACIÓ 8

REPRESENTANT MUNICIPAL AL PLA AUTONÒMIC

FUNCIONS GENÈRIQUES

- Enllaç entre Ajuntament i CECAT en situacions d'emergència si ho requereix el DIRECTOR DEL PLA AUTONOMIC

FUNCIONS EN SITUACIÓ D'ALERTA

- Mantenir-se localitzable al telèfon per si se'l requereix.

FUNCIONS EN SITUACIÓ D'EMERGÈNCIA

- Si ho requereix el DIRECTOR DEL PLA AUTONÒMIC, desplaçar-se al CECAT.
- Incorporar-se al CECAT com part del CONSELL ASSESSOR en el PLA AUTONÒMIC.
- Mantenir comunicacions entre CECOPAL i Consell Assessor del PLA AUTONÒMIC.

DOCUMENTACIÓ NECESSÀRIA

- Cartografia específica (ubicació punts d'aigua, camins,....)

DOCUMENT ÚNIC DE PROTECCIÓ CIVIL MUNICIPAL

DOCUMENT 6

DIRECTORI TELEFÒNIC I CATÀLEG DE
MITJANS I RECURSOS

AJUNTAMENT DE NAVÀS



2021

Elaborat per:



CONSELL COMARCAL DEL BAGES



INDEX

- 1. ORGANIGRAMA MUNICIPAL**
- 2. GRUPS D'ACTUACIÓ MUNICIPALS**
- 3. CATALEG DE MITJANS I RECURSOS**
- 4. LLOCS D'ACOLLIDA**
- 5. SERVEIS D'EMERGENCIES**
- 6. AJUNTAMENTS DEL BAGES**
- 7. AJUNTAMENTS DE COMARQUES VEÏNES**
- 8. POLICIES LOCALS /VIGILANTS MUNICIPALS**
- 9. EMPRESES EN POLÍGONS INDUSTRIALS**

DOCUMENT ÚNIC DE PROTECCIÓ CIVIL MUNICIPAL

DOCUMENT 7

CARTOGRAFIA

AJUNTAMENT DE NAVÀS



2021

Elaborat per:


CONSELL COMARCAL DEL BAGES



1 RISC BÀSIC

- *PLÀNOL DE TERME: ELEMENTS DE RISC I INFRAESTRUCTURES. VULNERABILITAT I PROTECCIÓ DE LA POBLACIÓ.*
- *PLÀNOL DE DETALL NU-001 NUCLI URBÀ*
- *PLÀNOL DE DETALL NU-002: EL MUJAL*
- *PLÀNOL DE DETALL NU-003: CASTELLADRAL*
- *PLÀNOL DE DETALL NU-004: PALÀ DE TORROELLA*
- *PLÀNOL DE DETALL NU-005: ENTORN DE SANT SALVADOR DE TORROELLA*
- *PLÀNOL DE DETALL PI-001 CAL FORCADA*
- *PLÀNOL DE DETALL PI-85: POLIGON INDUSTRIAL DE NAVÀS*
- *PLÀNOL DE DETALL PI-86: POLIGON INDUSTRIAL NOU DE NAVÀS*
- *PLÀNOL DE DETALL PI-114: P.I. DE PALÀ DE TORROELLA*

2 RISC INCENDIS FORESTALS

- *PLÀNOL DE TERME: ELEMENTS DE RISC I INFRAESTRUCTURES. VULNERABILITAT I PROTECCIÓ DE LA POBLACIÓ.*
- *PLÀNOL DE DETALL NU-001 NUCLI URBÀ*
- *PLÀNOL DE DETALL NU-002: EL MUJAL*
- *PLÀNOL DE DETALL NU-003: CASTELLADRAL*
- *PLÀNOL DE DETALL NU-004: PALÀ DE TORROELLA*
- *PLÀNOL DE DETALL NU-005: ENTORN DE SANT SALVADOR DE TORROELLA*
- *PLÀNOL DE DETALL PI-001 CAL FORCADA*
- *PLÀNOL DE DETALL PI-85: POLIGON INDUSTRIAL DE NAVÀS*
- *PLÀNOL DE DETALL PI-86: POLIGON INDUSTRIAL NOU DE NAVÀS*
- *PLÀNOL DE DETALL PI-114: P.I. DE PALÀ DE TORROELLA*
- *PLÀNOL PPI 2019 NAVÀS*
- *LLISTAT CAMINS PPI 2019 NAVÀS*

3 RISC DE NEVADES

- *PLÀNOL DE TERME: ELEMENTS DE RISC I INFRAESTRUCTURES. VULNERABILITAT I PROTECCIÓ DE LA POBLACIÓ.*
- *PLÀNOL DE DETALL NU-001 NUCLI URBÀ*
- *PLÀNOL DE DETALL NU-002: EL MUJAL*
- *PLÀNOL DE DETALL NU-003: CASTELLADRAL*
- *PLÀNOL DE DETALL NU-004: PALÀ DE TORROELLA*

- *PLÀNOL DE DETALL NU-005: ENTORN DE SANT SALVADOR DE TORROELLA*
- *PLÀNOL DE DETALL PI-001 CAL FORCADA*
- *PLÀNOL DE DETALL PI-85: POLIGON INDUSTRIAL DE NAVÀS*
- *PLÀNOL DE DETALL PI-86: POLIGON INDUSTRIAL NOU DE NAVÀS*
- *PLÀNOL DE DETALL PI-114: P.I. DE PALÀ DE TORROELLA*
- *RUTA DE NETEJA 1 Zona equipaments municipals*
- *RUTA DE NETEJA 2 Navàs - el Mujal i Sant Cugat del Racó*
- *RUTA DE NETEJA 3 Valldeperes*
- *RUTA DE NETEJA 4 Palà - Duarri*

4 RISC D'INUNDACIONS

- *PLÀNOL DE TERME: ELEMENTS DE RISC I INFRAESTRUCTURES. VULNERABILITAT I PROTECCIÓ DE LA POBLACIÓ.*
- *PLÀNOL DE DETALL NU-004: PALÀ DE TORROELLA*
- *PLÀNOL DE DETALL NU-005: ENTORN DE SANT SALVADOR DE TORROELLA*
- *PLÀNOL DE DETALL PI-001 CAL FORCADA*
- *PLÀNOL DE DETALL PI-114: P.I. DE PALÀ DE TORROELLA*
- *PLÀNOL DE DETALL TALL MAPA DE RISC A9*
- *PLÀNOL DE DETALL TALL MAPA DE RISC B2*
- *PLÀNOL DE DETALL TALL MAPA DE RISC B8*
- *PLÀNOL DE DETALL TALL MAPA DE RISC C2*
- *PLÀNOL DE TERME (TRENCAMENT DE PRESA): ELEMENTS DE RISC I INFRAESTRUCTURES. VULNERABILITAT I PROTECCIÓ DE LA POBLACIÓ.*

5 RISC D'ACCIDENTS EN EL TRANSPORT DE MERCADERIES PERILLOSES PER CARRETERA

- *PLÀNOL DE TERME: ELEMENTS DE RISC I INFRAESTRUCTURES. VULNERABILITAT I PROTECCIÓ DE LA POBLACIÓ.*
- *PLÀNOL DE DETALL NU-001 NUCLI URBÀ*
- *PLÀNOL DE DETALL NU-004: PALÀ DE TORROELLA*
- *PLÀNOL DE DETALL NU-005: ENTORN DE SANT SALVADOR DE TORROELLA*
- *PLÀNOL DE DETALL PI-85: POLIGON INDUSTRIAL DE NAVÀS*
- *PLÀNOL DE DETALL PI-86: POLIGON INDUSTRIAL NOU DE NAVÀS*
- *PLÀNOL DE DETALL PI-114: P.I. DE PALÀ DE TORROELLA*

6 RISC DE VENT

- *PLÀNOL DE TERME: ELEMENTS DE RISC I INFRAESTRUCTURES. VULNERABILITAT I PROTECCIÓ DE LA POBLACIÓ.*
- *PLÀNOL DE DETALL NU-001 NUCLI URBÀ*
- *PLÀNOL DE DETALL NU-002: EL MUJAL*
- *PLÀNOL DE DETALL NU-004: PALÀ DE TORROELLA*
- *PLÀNOL DE DETALL NU-005: ENTORN DE SANT SALVADOR DE TORROELLA*

7 RISC SÍSMIC

- *PLÀNOL DE TERME: ELEMENTS DE RISC I INFRAESTRUCTURES. VULNERABILITAT I PROTECCIÓ DE LA POBLACIÓ.*
- *PLÀNOL DE DETALL NU-001 NUCLI URBÀ*
- *PLÀNOL DE DETALL NU-002: EL MUJAL*
- *PLÀNOL DE DETALL NU-003: CASTELLADRAL*
- *PLÀNOL DE DETALL NU-004: PALÀ DE TORROELLA*
- *PLÀNOL DE DETALL NU-005: ENTORN DE SANT SALVADOR DE TORROELLA*
- *PLÀNOL DE DETALL PI-001 CAL FORCADA*
- *PLÀNOL DE DETALL PI-85: POLIGON INDUSTRIAL DE NAVÀS*
- *PLÀNOL DE DETALL PI-86: POLIGON INDUSTRIAL NOU DE NAVÀS*
- *PLÀNOL DE DETALL PI-114: P.I. DE PALÀ DE TORROELLA*

DOCUMENT ÚNIC DE PROTECCIÓ CIVIL MUNICIPAL

DOCUMENT 8

ANNEXES

AJUNTAMENT DE NAVÀS



2021

Elaborat per:



CONSELL COMARCAL DEL BAGES



2	ACTUACIONS EN CAS DE PANDÈMIA	1
1.1	ACTUACIONS PER A MANTENIR LA PRESTACIÓ DELS SERVEIS BÀSICS	1
1.1.1	CHECKLIST	3
1.1	ACTUACIONS A FER ALS CENTRES DE TREBALL MUNICIPALS.....	5
1.2	ACTUACIONS ESPECÍFIQUES AL CENTRE RECEPTOR D'ALARMES I A ALTRES CENTRES D'ATENCIÓ TELEFÒNICA.....	5

1 ACTUACIONS EN CAS DE PANDÈMIA

1.1 ACTUACIONS PER A MANTENIR LA PRESTACIÓ DELS SERVEIS BÀSICS

El municipi, com a ens responsable de la prestació de tota una sèrie de serveis al ciutadà, entre els quals hi ha el servei de protecció civil, ha de preparar-se per poder garantir la continuïtat en la prestació d'aquests serveis. Com a serveis imprescindibles per al funcionament del municipi, es consideren els següents:

- **Serveis de salut, seguretat i emergències:** agrupa els serveis necessaris per a atendre la població afectada per una emergència associada a la pandèmia i en general els elements necessaris per gestionar les emergències (centres de coordinació, comunicacions...). Des del punt de vista municipal, es concreten els tipus i subtipus següents:
 - Serveis socio-sanitaris:
 - Centres socio-sanitaris de la xarxa pública i privada
 - Serveis socio-sanitaris de l'administració local (teleassistència, ...)
 - Serveis de seguretat ciutadana:
 - Polícies Locals
 - Seguretat privada d'edificis públics
 - Serveis de Protecció Civil i logístics:
 - Personal de serveis de Protecció Civil
- **Subministraments bàsics i sanejament:** agrupa la producció, transport i distribució d'aigua, gas, electricitat, recursos energètics (combustibles), d'aliments de primera necessitat i medicaments. Inclou també la recollida i tractament de residus urbans i d'aigües residuals. Es concreten els tipus i subtipus següents:
 - Subministrament de recursos vitals:
 - Aigua potable
 - Aliments primera necessitat
 - Medicaments (especialment els considerats vitals en els tractaments)
 - Subministrament de recursos energètics:
 - Combustibles per a transport col·lectiu i vehicles motor (producció, distribució i subministrament, benzineres), prioritzant els operatius d'emergència.
 - Recollida i tractament de residus sòlids urbans
 - Tractament d'aigües residuals

- **Altres serveis imprescindibles pel funcionament del municipi:** engloba la resta de serveis necessaris per al desenvolupament de les activitats. Es concreten els tipus i subtipus següents:
 - Comerç
 - Administració pública i serveis d'atenció al ciutadà:
 - 010
 - Oficines d'atenció al ciutadà.
 - Altres serveis de l'administració pública.
 - Ensenyament:
 - Llars d'Infants del sistema públic i privat.
 - Serveis funeraris

Preventivament, es preveuen tota una sèrie d'actuacions que garanteixin el mínim de personal necessari per la prestació dels serveis anteriors, ja sigui de forma directa o indirecta.

- Es preveurà la vacunació d'aquell personal que faci funcions en l'àmbit de:
 - Serveis socio-sanitaris:
 - Centres socio-sanitaris de la xarxa pública
 - Serveis socio-sanitaris de l'administració local (teleassistència, ...)
 - Serveis de seguretat ciutadana:
 - Polícies Locals
 - Seguretat privada d'edificis públics
 - Serveis de Protecció Civil i logístics:
 - Personal de serveis de Protecció Civil municipals

A més, en una situació de pandèmia, l'Ajuntament s'encarrega del seguiment de la capacitat de prestació dels diferents serveis. Per fer aquest seguiment de manera homogènia, s'estableixen els llindars següents:

- **Nivell 1:** en aquells casos en què el percentatge de treballadors disponibles permet prestar el servei en condicions de normalitat. De forma simplificada, s'assumeix que el nivell 1 es correspon amb el valor superior al 75% de la plantilla disponible.
- **Nivell 2** o de serveis mínims: en aquells casos en què el percentatge de treballadors disponibles no permet un servei o activitat en condicions de normalitat però sí que permet mantenir una activitat de serveis mínims que cobreix especialment les franges de major demanda de servei. De forma simplificada, s'assumeix que el nivell 2 es correspon amb valors entre el 50 i el 75% de la plantilla disponible.
- **Nivell 3** o d'incapacitat en el servei: en aquells casos en què el percentatge de treballadors disponibles no permet ni tal sols condicions de serveis mínims i per tant es considera no operatiu. De forma simplificada, s'assumeix que el nivell 3 es correspon amb valors inferiors al 50% de la plantilla disponible.

La definició dels nivells tindrà en compte bàsicament el percentatge de la plantilla habitual disponible. Caldrà tenir en compte també:

- El nombre mínim de personal laboral estrictament necessari per al desenvolupament en condicions de normalitat de l'activitat, per tant, la capacitat d'acumulació de tasques.
- El personal disponible de reforç (borses de treball, suplències, ...) i la possibilitat de concentrar els períodes de descans habituals quan aquests siguin superiors als de cap de setmana (per exemple, activitats on es treballa alternativament 4 dies i es descansen 3 o similars)
- Les activitats que es poden realitzar mitjançant teletreball o que poden minimitzar la presència dels treballadors a les oficines a unes hores o dies concrets.
- Les operacions i manteniments menors que es poden suprimir per a reforçar els manteniments principals i les operacions bàsiques de l'activitat.
- La cadència, inferior a l'habitual que permeti igualment mantenir un bon servei en condicions de "quasi normalitat" (per exemple, recollida d'escombraries cada dos dies en comptes de diàriament).

Caldrà que per a aquesta valoració es tingui també en compte el potencial increment en la demanda dels serveis o activitats com a resultat de la pandèmia, especialment en tot allò relacionat amb l'àrea assistencial i d'atenció al ciutadà.

1.1.1 CHECKLIST

A continuació s'adjunta un checklist per tal de facilitar el seguiment del grau de prestació dels serveis bàsics municipals.

El coordinador municipal de l'emergència avisarà al CECAT, quan com a conseqüència de la pandèmia, es produeixi algun canvi en el nivell d'operativitat tant en nivell ascendent com descendent.

SERVEIS IMPRESCINDIBLES PER AL FUNCIONAMENT DEL MUNICIPI	Nivell 1	Nivell 2	Nivell 3
Salut, Seguretat i Emergències			
Centres i Serveis socio-sanitaris			
Polícia Local			
Protecció Civil Municipal			

Subministraments Bàsics i Sanejament			
Aigua potable			
Neteja i manteniment			
Enllumenat públic			
Altres Serveis Imprescindibles per al Funcionament del Municipi			
Transport col·lectiu			
Administració Pública (diferents dels cossos de seguretat i protecció civil)			
Llars d'Infants			
Serveis Funeraris			

Per als serveis que no són responsabilitat del municipi (per exemple, el subministrament elèctric, d'aliments, etc), aquest haurà d'avisar el **CECAT** indicant la qualitat o el nivell de servei prestat i no tant la plantilla disponible atès que no depenen directament del municipi.

SERVEIS IMPRESCINDIBLES PER AL FUNCIONAMENT DEL MUNICIPI	Nivell Òptim	Nivell Serveis Mínim	Nivell Crític
Subministraments Bàsics i Sanejament			
Aliments			
Combustible (també per al transport col·lectiu, gas natural, butà, propà, gasoil calefacció,...)			
Electricitat			
Medicaments			
Altres Serveis Imprescindibles per al Funcionament del Municipi			
Comerç			
Finances (xarxa de caixes i bancs)			
Llars d'Infants (xarxa privada)			
Comunicacions (telefonía, ràdio i televisió, correu,...)			

1.1 ACTUACIONS A FER ALS CENTRES DE TREBALL MUNICIPALS

De forma resumida, es destaquen les actuacions següents:

- Aplicar els procediments d'actuació en cas que es determini que existeix un cas entre el personal propi i/o entre la població del municipi.
- Utilitzar mitjans telemàtics, en la mesura que sigui possible, per continuar treballant des de casa (per al personal per al qual no és imprescindible la presència física al seu lloc de treball).
- Comprovar que les dependències de l'Ajuntament tenen un bon sistema de ventilació que contribueixi a una de les mesures d'autoprotecció habituals (ventilació dels edificis).
- Formar als treballadors sobre les mesures d'higiene personal i en l'ús d'equipaments compartits (vehicles, ordinadors, telèfons, ...)
- Repartir, si s'escau en funció de les característiques de la situació, guants d'un sol ús entre el personal
- Preveure una neteja d'aquell maquinari de treball compartit (impressores, fotocopiadores,...) abans de la seva utilització per nou personal. Es llençaran els papers i guants en contenidors amb tapa que han de ser buidats i desinfectats diàriament.
- Respectar la distància mínima d'un metre durant l'atenció al públic, per evitar el contagi del virus.
- Addicionalment, per a feines fora del centre de treball on no és possible la neteja de mans amb aigua i sabó, poden utilitzar-se productes amb solució alcohòlica.
- Consultar les recomanacions adients per a contrarestar l'efecte de la pandèmia, a les pàgines web habilitades per les autoritats sanitàries.
- Consultar les recomanacions orientades a les empreses per a la planificació de les mesures d'emergència en cas de pandèmia, a la pàgina web del Departament de Treball de la Generalitat.

1.2 ACTUACIONS ESPECÍFIQUES AL CENTRE RECEPTOR D'ALARMES I A ALTRES CENTRES D'ATENCIÓ TELEFÒNICA

Aquest tipus de centres de treball impliquen diferents torns de treball, de manera que el personal comparteix els mateixos equips de treball: telèfons, auricular, ordinadors... Per aquest motiu, s'estableixen recomanacions preventives addicionals, entre les que destaquen les següents:

- Repartiment, si s'escau, de guants d'un sol ús per a la neteja de l'equipament de la Sala.
- Reforçar el sistema de ventilació, assegurar l'ús personal i intransferible d'equips (emissores, telèfons, mans lliures, teclats,...) o assegurar la seva neteja abans de cada canvi de torn per evitar que quedin possibles partícules d'usuaris portadors. Les neteges poden ser amb papers humits amb solucions alcohòliques. Es llençaran els papers i guants en contenidors amb tapa que han de ser buidats i desinfectats diàriament.

- Una estona abans del canvi de guàrdia es podrien fer les següents actuacions a la Sala:
 - Si és possible, desviar el telèfon a alguna sala adjacent que serveixi de sala intermèdia entre l'entrada i la sortida a la sala principal.
 - Realitzar la neteja de la sala i ventilar-la (obrir finestres, activar ventiladors al màxim, etc.) (Les persones que finalitzen la guàrdia ja no tornen a entrar a la sala, es deixa tot apuntat al registre d'incidències o en algun mitjà similar i es marxa; desviant altre cop el telèfon a la sala abans de sortir)
 - Els relleus entren directament a la sala annexa a la sala principal.
 - Tant el personal sortint com el personal entrant passa a rentar-se les mans amb aigua i sabó a la sortida i entrada a la sala. També cada cop que s'entri o se surti de la sala per períodes de descans curts o per necessitats higièniques, es procedirà al rentat de mans amb aigua i sabó.
 - Mentre duri la possibilitat de contagi, dinar o sopar a zones no comunes. Caldrà rentar els recipients i utensilis utilitzats en el moment que es facin servir i deixar la porta oberta perquè es ventili.