



PLA D'ACCIÓ DE DESENVOLUPAMENT ECONÒMIC LOCAL Agent d'Ocupació i Desenvolupament Local

PER TAL QUE RIUDELLOTS DE LA SELVA ESDEVINGUI EL CENTRE EMPRESARIAL DE REFERÈNCIA DE LES COMARQUES GIRONINES, PRINCIPALMENT EN EL SECTOR AGROALIMENTARI I QUE FOMENTI LA MOBILITAT SOSTENIBLE TANT EN L'ÀMBIT INDUSTRIAL COM EN EL DE TURISME DE BTT I SENDERISME.

Riudellots de la Selva, maig de 2015



1.	INTRODUCCIÓ.....	3
1.1	EL PLA D'ACCIÓ DE DESENVOLUPAMENT LOCAL ECONÒMIC 2015-2020	3
1.2	RIUDELLOTS DE LA SELVA 2015	4
1.2.1	ESTRUCTURA DEMOGRÀFICA I EVOLUCIÓ.....	6
1.2.2	PRINCIPALS INDICADORS DEL MERCAT LABORAL	8
1.2.3	ACTIVITAT EMPRESARIAL I SECTORS ECONÒMICS.....	10
1.3	PRINCIPALS TENDÈNCIES.....	14
2.	LÍNIES ESTRATÈGIQUES	16
2.1	★ DINAMITZACIÓ DEL POLÍGON INDUSTRIAL DE GIRONA I DE L'ÀREA EMPRESARIAL DE RIUDELLOTS DE LA SELVA. PROJECTE ESTRELLA "FOODLAB"	17
2.1.1	Objectiu específic: Impulsar i dinamitzar el FoodLab com a centre de referència en l'àmbit del sector alimentari.....	20
2.1.1.1.	Acció 1: Potenciar l'ús de l'equipament del FoodLab.....	20
2.1.1.2.	Acció 2: Creació d'un viver d'empreses dins de les instal·lacions del FoodLab.....	21
2.1.2	Objectiu específic: Promoció de les empreses locals.....	21
2.1.2.1	Acció 1: Donar a conèixer les empreses de Riudellots de la Selva.	21
2.1.3	Objectiu específic: Foment de l'intercanvi empresarial	22
2.1.4	Objectiu específic: Prospecció de les necessitats de les empreses	23
2.1.5	Objectiu específic: Comunicar i potenciar els serveis que presta l'Ajuntament	24
2.2	★ HABILITACIÓ D'UN PUNT D'INFORMACIÓ TURÍSTICA I DESENVOLUPAMENT DEL TURISME FIRAL. PROJECTE ESTRELLA "L'ESTACIÓ"	27
2.2.1	Objectiu específic: Creació d'un punt turístic de referència.	27
2.2.2	Objectiu específic: Suport a la cooperació entre el sector turístic, comercial i industrial.	32
2.3	★ CREACIÓ D'UN CENTRE DE MOBILITAT SOSTENIBLE. PROJECTE ESTRELLA "L'ESTACIÓ"	34
2.3.1	Objectiu específic: promoció del transport sostenible a l'entorn de l'àrea empresarial	35
2.4	DESENVOLUPAMENT COMERCIAL	38
2.4.1	Objectiu específic: Promocionar i difondre el comerç de Riudellots de la Selva	38
2.5	MILLORA DE L'OCUPABILITAT DE LES PERSONES ATURADES	40
2.5.1	Objectiu específic: Reforçar els processos d'intermediació laboral	41
2.5.2	Objectiu específic: Impulsar accions específiques que fomentin la millora de l'ocupabilitat en un marc de col·laboració i concertació dels agents.....	42
3.	METODOLOGIA DE TREBALL DE L'AODL.....	45



1. INTRODUCCIÓ

1.1 EL PLA D'ACCIÓ DE DESENVOLUPAMENT LOCAL ECONÒMIC 2015-2020

Malgrat que l'Ajuntament de Riudellots de la Selva disposa d'una regidoria específicament destinada a la promoció econòmica, i a través de la qual s'han anat realitzant diverses accions, el cert és que el municipi es troba greument mancat de recursos humans pel que fa al desenvolupament local econòmic.

A tall d'exemple, fins a l'actualitat el municipi no disposava d'un Pla d'acció relatiu a aquest àmbit, ni tampoc, dins de la plantilla de personal municipal, de tècnics destinats a realitzar les funcions pròpies d'un agent d'ocupació i desenvolupament local (a partir d'ara, AODL).

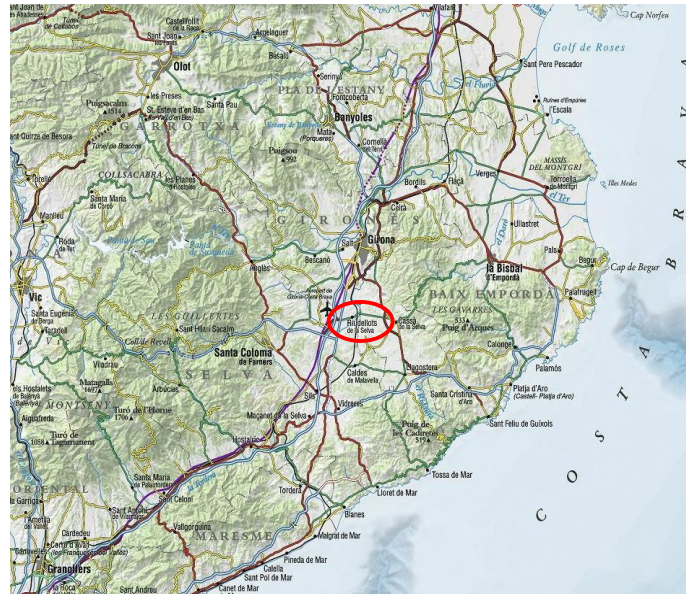
Tot això sumat a que en els darrers anys s'ha establert la prohibició d'incorporar nou personal a l'administració pública (Llei de Pressupostos Generals de l'Estat), ha comportat la impossibilitat de l'Ajuntament de Riudellots de la Selva de disposar de personal tècnic dedicat a l'àmbit de la promoció econòmica, i en conseqüència aquest àmbit ha estat abordat pel personal existent no especialitzat en la matèria, sense poder-hi destinar ni el temps ni els recursos necessaris.

Així doncs, vista l'escassa capacitat de dedicació en l'àmbit de la promoció econòmica que ha presentat fins al moment el municipi de Riudellots de la Selva, i amb la intenció de capgirar l'actual situació, s'ha elaborat el Pla d'acció de desenvolupament local econòmic 2015-2020 de Riudellots de la Selva (a partir d'ara Pla d'acció). Aquest Pla d'acció ofereix una descripció pràctica dels projectes i accions que es volen portar a terme durant els propers anys, a través d'una diagnosi detallada de la situació actual del municipi, de l'establiment dels objectius a assolir, d'un cronograma d'execució, i d'una avaluació del cost d'implementació i les fonts de finançament previstes.



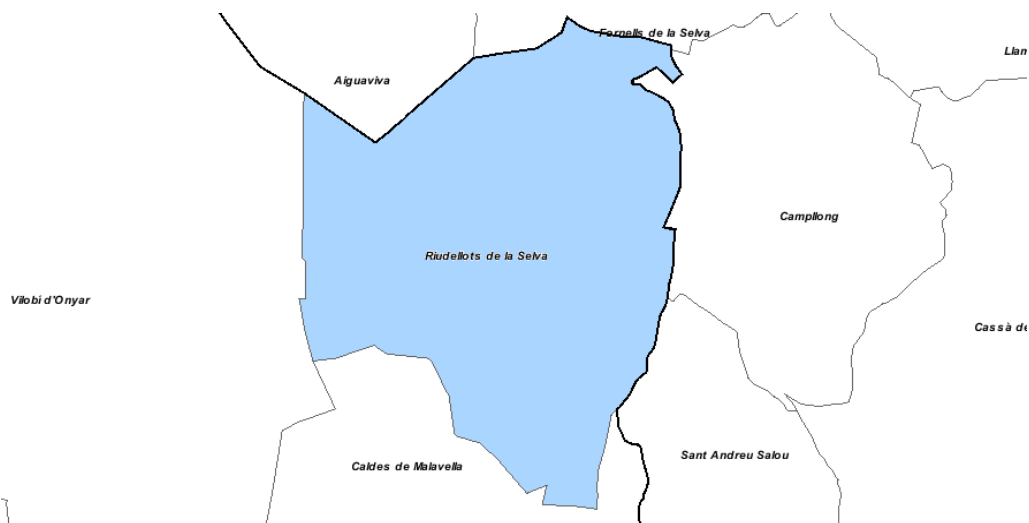
1.2 RIUDELLOTS DE LA SELVA 2015

El municipi de Riudellots de la Selva, amb una extensió de 13,1 km², es troba situat a la província de Girona, concretament a la conca mitjana de l'Onyar, al nord de la comarca de la Selva, limitant amb el Gironès, i a pocs quilòmetres de la ciutat de Girona.



Font: Institut Cartogràfic i Geològic de Catalunya (2015)

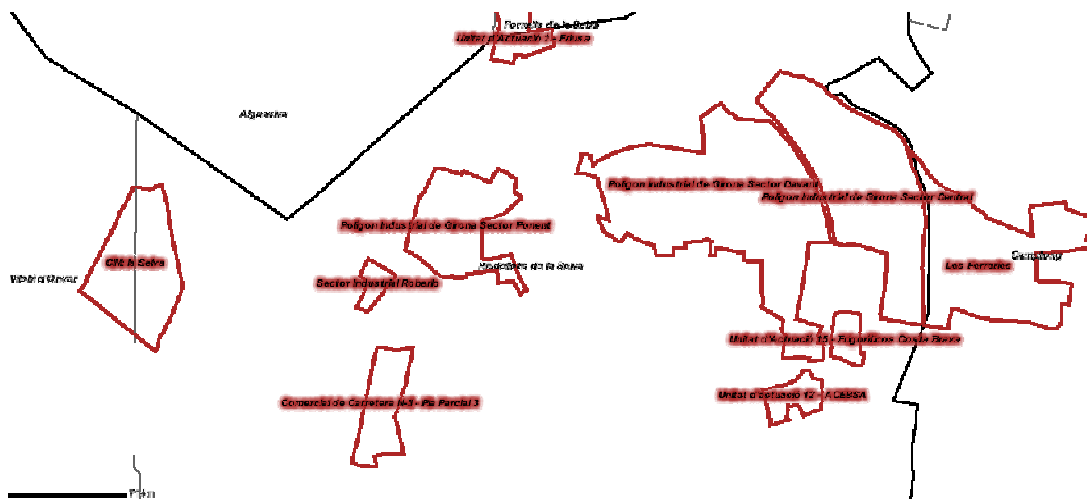
Riudellots de la Selva limita al nord amb els municipis d'Aiguaviva i Fornells de la Selva, a l'est amb Campllong i Sant Andreu Salou, al sud amb Caldes de Malavella, i a l'oest amb Vilobí d'Onyar.



Font: Diputació de Girona. Sistema d'Informació dels Polígons Industrials de Girona (2015)



Avui en dia, Riudellots de la Selva és conegut pels seus polígons industrials i per les importants vies de comunicació de que disposa. Per una banda, el municipi compta amb el Polígon Industrial de Girona (Àrea Empresarial de Riudellots de la Selva), creat als anys 70 i que concentra la majoria d'empreses del municipi, i la Central Integrada de Mercaderies de la Selva (CIM La Selva), aquesta última compartida juntament amb el municipi veí de Vilobí d'Onyar. Per altra banda i pel que fa referència a l'àmbit de les infraestructures, l'esplèndida situació del municipi, entre Girona i Barcelona, fa que en l'actualitat Riudellots de la Selva es trobi al bell mig d'un importantíssim nucli de comunicacions: l'Aeroport de Girona-Costa Brava, l'autovia A2, la carretera C-25 (Eix Transversal), l'Autopista AP-7 i l'estació de tren de RENFE.



Font: Diputació de Girona. Sistema d'Informació dels Polígons Industrials de Girona (2015).

A continuació, mitjançant l'anàlisi de dades, s'identificaran els reptes de futur que haurà d'afrontar Riudellots de la Selva i sobre els quals s'haurà de configurar les estratègies de l'àrea de promoció econòmica dels propers cinc anys (2015-2020). Com es comprovarà moltes de les dades que s'exposaran



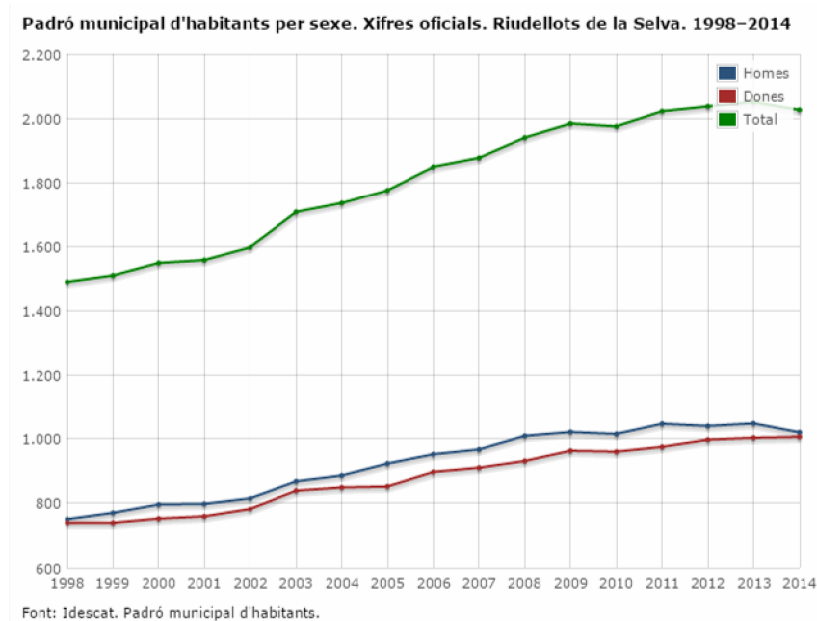
sobre el municipi no es compararan únicament amb les relatives a la comarca de la Selva, sinó que atès que Riudellots de la Selva delimita amb la comarca del Gironès les dades es compararan amb les de la resta de la província de Girona.

1.2.1 ESTRUCTURA DEMOGRÀFICA I EVOLUCIÓ

L'any 2014 la població de Riudellots de la Selva era de 2.026 habitants, representant el 0,27% de la població total de la província de Girona, que comptava amb 756.156 habitants aquell mateix any.

En el període del 1998 al 2014 Riudellots de la Selva va créixer un 36,1%, passant de 1.489 habitants a 2.026, amb un alt creixement a finals del segle XX i inicis del segle XXI, concretament del 1998 al 2009.

En el següent gràfic es mostra el creixement percentual interanual a Riudellots de la Selva:



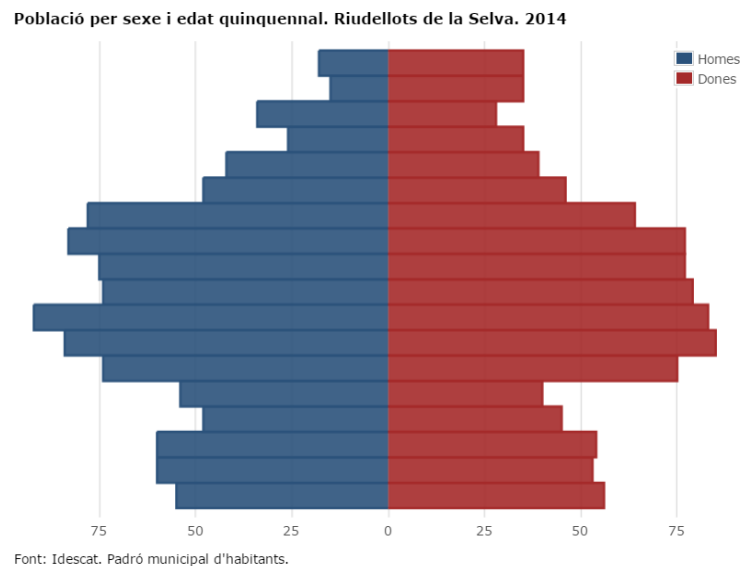
La província de Girona va registrar un increment de la població similar, però en major mesura, que va ser del 39,2%¹ dins del mateix període.

¹ Font: Idescat. Anuari estadístic de Catalunya. Població 1900-2015.



En quant a la distribució de la població per edats, Riudellots de la Selva presenta una distribució de caràcter regressiva, de manera que les franges d'edat amb un major número de persones són les compreses entre els 25 i els 59 anys. La població riudellotenca es distribueix en el següents percentatges: els adults (de 15 a 64 anys) suposen el 68% del total de la població del municipi, mentre que els infants i les persones grans suposen el 17% i 15% respectivament.

La gràfica que segueix presenta, de manera gràfica, l'estructura poblacional de Riudellots de la Selva en funció de l'edat i el sexe per quinquennis:



Analitzant l'estructura de la població en funció del sexe, la piràmide poblacional mostra una distribució força equitativa, ja que en general es comptabilitza gairebé el mateix número d'homes i de dones per a les diferents franges d'edat, exceptuant les franges d'edat més elevades, on s'observa un número superior de dones que d'homes (aquest fet és habitual en la demografia, ja que les dones acostumen a tenir una esperança de vida superior). En total al municipi hi consten un total de 1.020 homes i 1.006 dones l'any 2015².

² Font: Idescat. Padró municipal d'habitants (2015).



En quant a la densitat de població de Riudellots de la Selva, l'any 2015 és de 154,4 hab/km², força superior a la densitat mitjana registrada a la província de Girona, que era de 126 hab/km² l'any 20133.

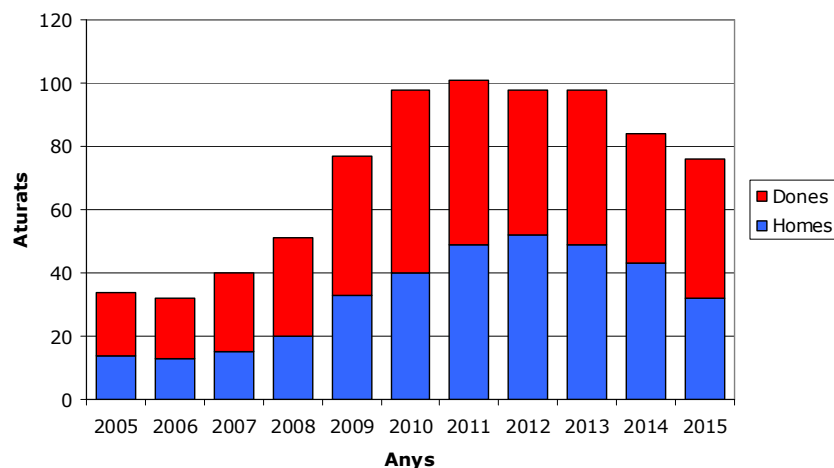
1.2.2 PRINCIPALS INDICADORS DEL MERCAT LABORAL

En relació als indicadors del mercat de treball, i atenent a les xifres facilitades pel servei XIFRA - Sistema d'Informació Socioeconòmica Local de la Diputació de Girona, Riudellots de la Selva presenta una població activa estimada de 1.141 persones⁴, distribuïda en un 51,8% entre homes i un 48,2% en dones⁵.

Pel que fa a les últimes dades sobre l'atur registrat al municipi, segons l'últim l'Observatori d'Empresa i Ocupació (abril 2015), aquest se situa en 76 persones al municipi, dada que si es posa en relació a la població activa estimada suposa una taxa d'atur entorn al 7,8%.

L'evolució de l'atur interanual registrat a la població de Riudellots de la Selva durant els darrers 10 anys s'expressa mitjançant el següent gràfic:

Evolució de l'atur registrat per sexes (2005-2015)



Font: Elaboració pròpia a partir de les dades contingudes en el servei XIFRA - Sistema d'Informació Socioeconòmica Local de la Diputació de Girona (abril 2015).

³ Font: Idescat. Indicadors demogràfics (2015).

⁴ Font: XIFRA- Servei d'Informació Socioeconòmica Local de la Diputació de Girona, a partir de les dades de l'INE (2015).

⁵ Font: Elaboració pròpia a partir de les dades disponibles al XIFRA- Servei d'Informació Socioeconòmica Local de la Diputació de Girona a partir de les dades de l'INE (2015).

Així doncs, com es pot observar en els darrers 10 anys el número absolut de persones registrades en situació d'atur ha arribat a triplicar-se, passant d'un mínim de 32 persones l'any 2006 fins a un màxim de 101 persones aturades l'any 2011. Un cop superat a aquest punt màxim d'atur l'any 2011, el nombre de persones inscrites com a demandants d'ocupació ha disminuït, però en cap cas es pot afirmar que s'hagi arribat a revertir la situació. A més, cal prendre aquestes dades amb molta cura, atès que es pot donar el cas que un cop superats els primers anys de la crisi econòmica (2009-2011), moltes de les persones inscrites com aturats han deixat de renovar la seva demanda d'ocupació a causa d'haver esgotat la prestació per desocupació, i per tant, deixen de constar en les xifres oficials de desocupats.

A l'hora de parlar sobre la distribució de l'atur per sexes durant els últims 10 anys, es registra una presència més notòria d'atur entre les dones, a excepció del període comprès entre els anys 2011-2014 on la tendència ha estat d'equiparar-se el nombre de homes i dones del municipi a l'atur.

Pel que fa a la distribució de persones aturades per sectors d'ocupació, gairebé 7 de cada 10 persones provenen del sector serveis, i 2 de cada 10 del sector industrial.

A més, un altre element que ens pot aportar més informació sobre la situació actual dels aturats del municipi són les dades recollides a través del servei de Borsa de Treball municipal. En l'actualitat (10/05/2015), la base de dades de la Borsa de Treball està composta per unes 189 persones, de les quals un 30,7% (58 persones) resideixen a Riudellots de la Selva. La resta d'inscrits a la Borsa de Treball provenen principalment de Cassà de la Selva (30%) i de Girona (23%). Una altra dada a tenir en consideració i que es manifesta en les estadístiques de la borsa de treball és l'aparició d'una demanda de millores d'ocupació per part dels veïns de Riudellots de la Selva (ja sigui per millora de les condicions laborals o per aconseguir treballar en el mateix municipi de residència). Aquests demandants de millora d'ocupació representen prop del 25% dels inscrits de Riudellots de la Selva.

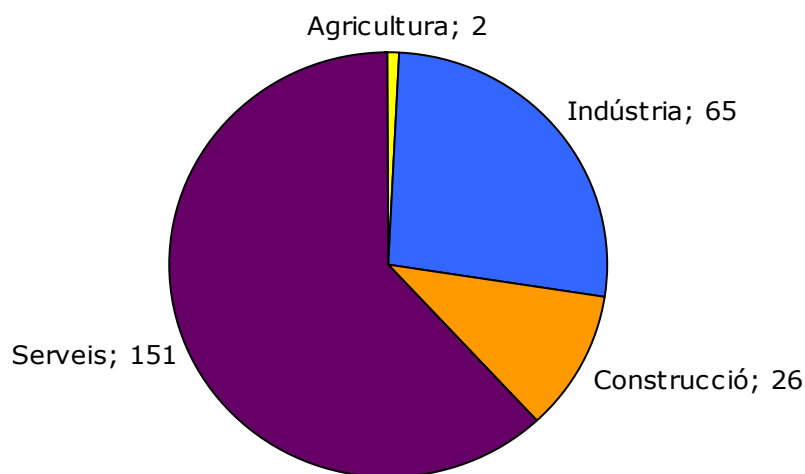
1.2.3 ACTIVITAT EMPRESARIAL I SECTORS ECONÒMICS

Però, com ja s'ha apuntat a la introducció, Riudellots de la Selva no destaca per l'abast de la seva població, sinó per la seva activitat empresarial, les dades de la qual s'exposaran a continuació.

El municipi de Riudellots de la Selva compta amb dos grans àrees industrials com són el Polígon Industrial de Girona - Àrea Empresarial de Riudellots de la Selva, amb una extensió aproximada de 100 hectàrees, i la Central Integrada de Mercaderies de la Selva (CIM La Selva), amb una extensió de 22,5 hectàrees compartides amb el municipi de Vilobí d'Onyar.

Així doncs, segons les dades facilitades pel servei XIFRA de la Diputació de Girona, Riudellots de la Selva disposava durant el primer trimestre de l'any 2015 d'un total de 244 empreses instal·lades, la distribució de la qual segons el sector s'ofereix a continuació:

Empreses instal·lades a Riudellots de la Selva per sectors (abril 2015)



Font: Elaboració pròpia a partir de les dades del servei XIFRA de la Diputació de Girona (abril 2015).

Així doncs, la major part de les empreses del municipi estan constituïdes per empreses del sector dels serveis (151; 61,9%) i del sector industrial (65; 26,6%). Aquesta distribució és notòriament diferent de la distribució de

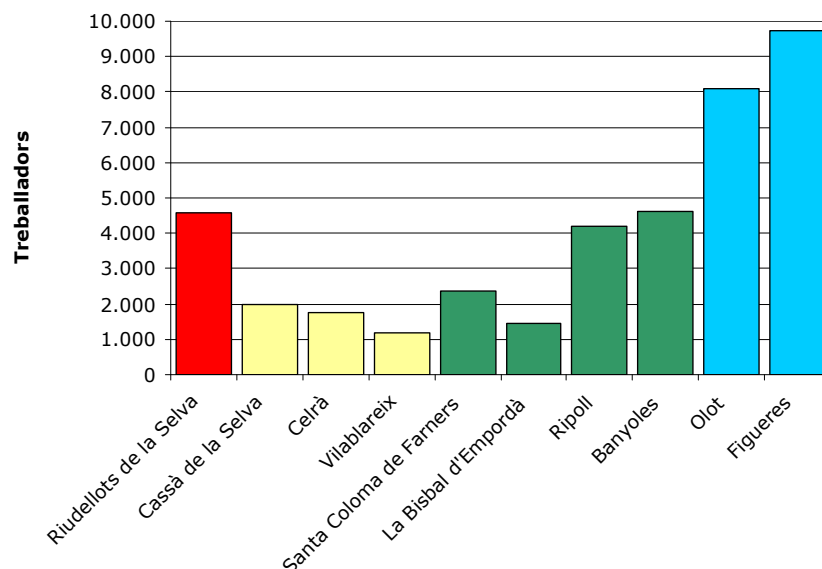


l'activitat empresarial a la província de Girona, en la que el sector industrial suposa únicament un 9,7% del total. Així doncs, Riudellots de la Selva esdevé un importantíssim punt de concentració industrial. Per altra banda, el sector de l'agricultura compta només amb 2 centres d'explotació (0,8%) i el sector de la construcció amb 26 empreses (10,7%).

Una altra dada que permet fer-se una idea de la importància de l'activitat empresarial al municipi és el nombre d'assalariats afiliats a la seguretat social a través d'empreses establertes a Riudellots de la Selva. En aquest àmbit, segons dades de l'Observatori del Treball del Departament d'Empresa i Ocupació, Riudellots de la Selva ha concentrat un total de 4.565 persones durant el primer trimestre del 2015. Aquesta xifra suposa que Riudellots de la Selva concentra gairebé el doble de treballadors assalariats que Santa Coloma de Farners, la capital de la comarca a la qual pertany (2.357).

A continuació s'ofereix una imatge gràfica que permet comparar el nombre de treballadors assalariats de Riudellots de la Selva amb el nombre que presenten municipis propers, amb les principals poblacions capitals de comarca de la província de Girona.

Comparació de treballadors assalariats per municipis (2015)

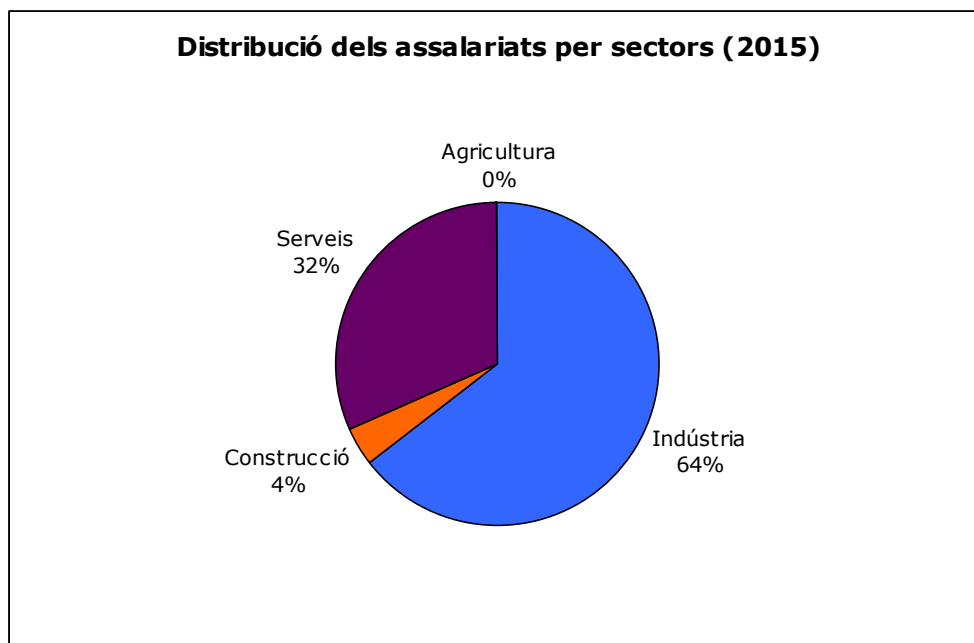


Font: Elaboració pròpia a partir de les dades contingudes al servei XIFRA de la Diputació de Girona (abril 2015).



Mitjançant aquesta comparació, permet situar l'activitat industrial de Riudellots de la Selva entre les poblacions més destacades de la província de Girona, molt per sobre de municipis amb molta més extensió i nombre d'habitants que Riudellots de la Selva.

Dins també de les dades relatives al nombre de treballadors assalariats del municipi, cal destacar que els sectors amb més importància al municipi són la indústria, amb 2.943 treballadors (64,47%), i el sector dels serveis, amb 1.449 assalariats (31,74%). La resta de treballadors pertanyen al sector de la construcció (170; 3,72%) i a l'agricultura (3; 0,07%).



Font: Elaboració pròpia a partir de les dades contingudes al servei XIFRA de la Diputació de Girona (abril 2015).

Pel que fa a la dimensió mitjana de les empreses del municipi, en virtut de les dades de que es disposen, es pot afirmar que la majoria d'empreses de Riudellots de la Selva poden definir-se com a petites. En la taula que es presenta a continuació, s'observa que en els últims deu anys tant el nombre d'assalariats com el d'empreses ha augmentat en termes generals, però cal observar amb major deteniment aquestes dades. Per una banda, el nombre d'empreses instal·lades al municipi va arribar al seu màxim l'any 2007 amb un total de 263 empreses, registrant un creixement del 22,9% des del 2005.



A partir d'aquell moment, la xifra d'empreses amb domicili a Riudellots de la Selva ha disminuït un 7,2% fins l'any 2014, i al 2015 s'ha registrat una petita remuntada d'aquesta xifra amb un 2,5% més d'empreses. Per altra banda, sobre el nombre de treballadors assalariats al municipi es van registrar davallades entre els anys 2008 i 2010, així com també en l'any 2014. En conjunt però, aquestes xifres han suposat que la dimensió mitjana de les empreses hagi crescut passant d'una mitjana de 14,4 treballadors l'any 2005 als 18,7 aquest primer trimestre de l'any 2015.

Relació d'afiliats i empreses segons RGSS (2005-2015)			
Any (abril)	Assalariats	Empreses	Dimensió mitjana
2005	3.091	214	14,4
2006	3.306	242	13,7
2007	3.679	263	14,0
2008	3.969	259	15,3
2009	3.847	251	15,3
2010	3.808	252	15,1
2011	4.132	253	16,3
2012	4.224	247	17,1
2013	4.494	240	18,7
2014	4.472	238	18,8
2015	4.565	244	18,7

Font: Elaboració pròpia a partir de les dades del servei XIFRA de la Diputació de Girona (abril 2015).

Però si aquestes dades es posen en relació amb les dades relatives a les empreses instal·lades en el municipi i les relatives a la distribució dels assalariats per sectors, podem conèixer amb major exactitud la dimensió mitjana de les empreses. Així doncs, les empreses que presenten una contractació de treballadors major són les dedicades al sector industrial, que presenten uns 45,3 treballadors de mitjana, mentre que les empreses dedicades a la prestació de serveis presenten una mitjana de 9,6 treballadors assalariats.



1.3 PRINCIPALS TENDÈNCIES

A partir de les dades presentades en les pàgines anteriors, i a través del conegut mètode de planificació estratègica que permet avaluar les Debilitats, Amenaces, Fortaleses i Oportunitats (anàlisi DAFO), es presenten els principals punts forts i febles de l'economia local de Riudellots de la Selva.

	Positius	Negatius
Origen intern	<p>Fortaleses:</p> <ul style="list-style-type: none"> • Ubicació física (àrea d'influència de Girona). • Ubicació lògica (disponibilitat de Fibra òptica, Wimax, 3G i 4G). • Disponibilitat de sòl industrial. • Important presència del sector porcí. • Servei de Borsa de treball. • Ampliació de les oficines municipals. • Ajuntament lliure d'endeutament. • Nombrosa població en edat activa. 	<p>Debilitats:</p> <ul style="list-style-type: none"> • Limitacions geogràfiques i poblacionals. • Baixa-mitjana qualificació professional dels treballadors. • Manca de tècnics especialitzats dins del personal municipal. • Envelliment de la població en el futur. • Manca de registres i dades estadístiques recollides per l'Ajuntament.
Origen extern	<p>Oportunitats:</p> <ul style="list-style-type: none"> • Equipaments construïts: FoodLab i Estació de tren. • Importants vies de comunicació. • Important presència de trànsit motoritzat per dins del municipi. • Alt valor dels recursos paisatgístics i espais naturals del municipi. • Demanda creixent de productes ecològics i de proximitat. • Demanda d'activitats esportives i recreatives en l'entorn natural. • Existència d'associacions de propietaris, d'industrials i de comerciants. 	<p>Amenaces:</p> <ul style="list-style-type: none"> • Proximitat amb Girona. • Pla Director de l'Àrea Metropolitana de Girona. • Pla Territorial Parcial de les Comarques Gironines. • Limitacions en la contractació de personal. • Conjuntura econòmica desfavorable. • Possibilitat de convertir-se en un poble dormitori.



Així doncs, l'objectiu principal del Pla d'Acció de Promoció Econòmica és el següent:

CONTRIBUIR A QUE RIUDELLOTS DE LA SELVA ESDEVINGUI EL CENTRE EMPRESARIAL DE REFERÈNCIA DE LES COMARQUES GIRONINES, PRINCIPALMENT EN EL SECTOR AGROALIMENTARI I FOMENTAR LA MOBILITAT SOSTENIBLE TANT EN L'ÀMBIT INDUSTRIAL COM EN EL DE TURISME DE BTT I SENDERISME.

Aquest objectiu es fonamenta amb el projecte estrella "FOODLAB" (Centre d'Innovació Gastronòmica Industrial), en l'àrea empresarial, i amb el projecte estrella "L'ESTACIÓ", pel que fa a l'àmbit de la mobilitat sostenible del Polígon Industrial, i per convertir Riudellots de la Selva en el punt d'inici de turisme de BTT i senderisme reutilitzant l'edifici de l'estació de tren.



2. LÍNIES ESTRATÈGIQUES

Després dels estudis previs realitzats, els resultats obtinguts de l'anàlisi DAFO, les línies estratègiques i les accions que sorgeixen i que permeten centrar aquest Pla en el període 2015-2020 són:

- 2.1 Dinamització del Polígon Industrial de Girona i de l'Àrea Empresarial de Riudellots de la Selva. **PROJECTE ESTRELLA "FOODLAB" ★**
- 2.2 Habilitació d'un punt d'informació turística i desenvolupament del turisme firal. **PROJECTE ESTRELLA "L'ESTACIÓ" ★**
- 2.3 Creació d'un centre de mobilitat sostenible. **PROJECTE ESTRELLA "L'ESTACIÓ" ★**
- 2.4 Desenvolupament comercial.
- 2.5 Millora de l'ocupabilitat de les persones aturades

En aquest apartat s'operativitzen les línies estratègiques del Pla d'Acció de Promoció Econòmica de Riudellots de la Selva mitjançant les definició d'objectius específics, accions i activitats que finalment quedaran concretades dins el Pla de Treball del tècnic del servei de Promoció econòmica de l'Ajuntament de Riudellots de la Selva per al període 2015-2020.



2.1 DINAMITZACIÓ DEL POLÍGON INDUSTRIAL DE GIRONA I DE L'ÀREA EMPRESARIAL DE RIUDELLOTS DE LA SELVA. PROJECTE ESTRELLA "FOODLAB"

Com ja s'ha exposat anteriorment, en el municipi de Riudellots de la Selva s'hi troba ubicat el **Polígon Industrial de Girona – Àrea Empresarial de Riudellots de la Selva**, i la **Central Integrada de Mercaderies de la Selva** (CIM La Selva), aquesta última compartida juntament amb el municipi veí de Vilobí d'Onyar.



Així doncs, i en base a les dades que s'han exposat en la introducció d'aquest Pla d'Acció, el municipi de Riudellots de la Selva esdevé un dels nuclis industrials de referència de les comarques gironines, tant per la concentració de l'activitat empresarial (244 empreses), com pel número de persones que s'hi desplacen diàriament per ocupar els seus llocs de treball (4.565 treballadors).

Cal tenir en compte també però que les empreses instal·lades a Riudellots de la Selva es troben distribuïdes en dos polígons industrials, amb els seus respectius sectors (sector Ponent, sector Central i sector Llevant), i a més de existeixen diversos nuclis dispersos conformats per una única empresa (Friusa, Roberlo, ACEBSA i Frigoricos Costa Brava).

Aquesta dispersió territorial del seu teixit econòmic no ha de ser un obstacle per potenciar l'intercanvi i el contacte empresarial de les empreses de Riudellots de la Selva, i des de l'Ajuntament s'ha de vetllar per ajudar a consolidar les empreses existents i incrementar-ne la seva competència.

Un altre punt a destacar de Riudellots de la Selva és la seva situació geogràfica, al límit de la comarca de la Selva, a escassos quilòmetres de la

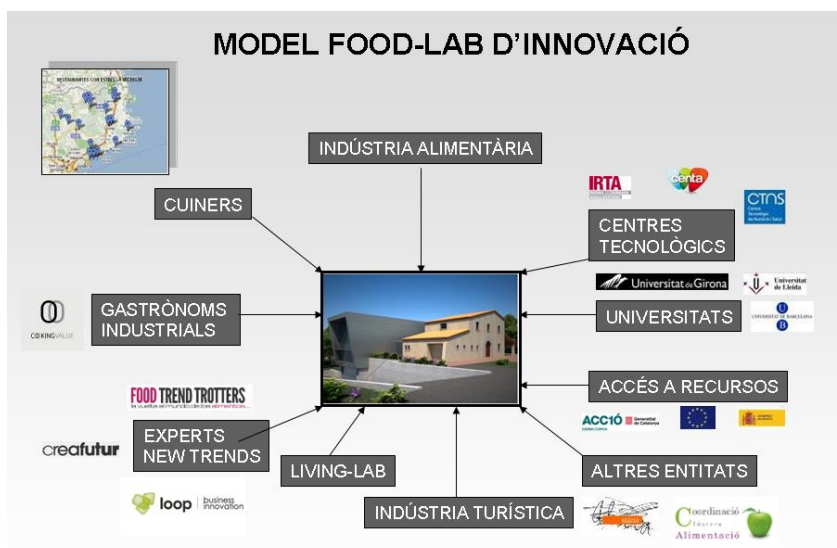


ciutat de Girona i de la seva àrea metropolitana, i al mig d'un importantíssim nucli de comunicacions: l'Aeroport de Girona-Costa Brava, l'autovia N-II, la carretera C-25 (Eix Transversal), l'Autopista AP-7 i l'estació de tren de RENFE.


Finalment, i un conformant així un dels actius principals, al municipi de Riudellots de la Selva s'hi emplaça el Centre d'Innovació Gastronòmica Industrial (FoodLab). El FoodLab és un projecte subvencionat pels Fons Europeus FEDER i es va plantejar com un espai de trobada i cooperació per a les empreses del sector alimentari, on s'endeguessin nous projectes i es donés resposta a les mancances del sector en l'àrea de desenvolupament de producte.



Els objectius del FoodLab són diversos, d'entre els quals cal destacar la voluntat de convertir-se en el punt de trobada de la indústria alimentària i els gastrònoms de la comarca, per generar nous projectes que donin resposta a les mancances del sector en l'àrea de desenvolupament de producte; la creació d'un nucli d'innovació en la nova gamma d'excel·lència alimentària, com a base de desenvolupament de nous productes i serveis d'aquest negoci a la comarca; i l'obtenció d'un espai apte per oferir formació i transferir nous coneixements cap a la indústria alimentària de la província, esdevenint un centre d'expertesa en aquesta nova gamma d'excel·lència alimentària de referència nacional.



L'equipament municipal del FoodLab està compost per les següents estances:

- Un auditori-cuina, de gairebé 80 m², amb els aparells específics i les instal·lacions necessàries per a l'activitat culinària, amb l'objectiu de desenvolupar demostracions de producte i de procés d'elaboració a un auditori.
- 
- Una cuina preparada per a la recepció d'aliments, el seu emmagatzematge, neteja i preparació per poder cuinar-los a l'Auditori-cuina.
 - Una sala de tast multifunció, de gairebé 80 m² per a servir els tasts realitzats a l'auditori-cuina, així com també per a la realització de sessions de formació, reunions, etc.
 - Una sala de co-working, ideal per realitzar treball col·laboratiu, i un petit despatx.
 - Una sala de reunions, que també pot ser utilitzada com a sala per a realitzar formacions de petit format.
 - Un magatzem i una àrea de càrrega i descàrrega, situat al soterrani de l'edifici.



L'equipament també disposa d'una àmplia àrea d'aparcament, de serveis habilitats per a persones discapacitades, i d'un ascensor per accedir a la segona planta.

★ **2.1.1 Objectiu específic: Impulsar i dinamitzar el FoodLab com a centre de referència en l'àmbit del sector alimentari.**

2.1.1.1. Acció 1: Potenciar l'ús de l'equipament del FoodLab.

El FoodLab es va plantejar com un espai de trobada i cooperació per a les empreses del sector alimentari, on s'endeguessin nous projectes i es donés resposta a les mancances del sector en l'àrea de desenvolupament de producte. La gestió d'aquest centre va ser cedida a una empresa especialitzada en el sector però amb seu a Barcelona, fet que ha suposat una gran dificultat per establir contactes i dinamitzar i posar a ple rendiment aquest equipament. Amb la voluntat d'impulsar aquest importantíssim equipament, l'Ajuntament de Riudellots de la Selva ha rescindit aquest contracte de gestió, a fi dinamitzar-lo a través de l'àrea de promoció econòmica.

- **Activitat 2.1.1.1.1: Difondre les instal·lacions de l'equipament entre els empresaris i restauradors de les comarques gironines, a fi de que les utilitzin.**
- **Activitat 2.1.1.1.2: Realitzar trobades i actes d'interès per a les empreses i restauradors dins l'equipament.**
- **Activitat 2.1.1.1.3: Potenciar sinergies amb d'altres centres de característiques similars.**
- **Activitat 2.1.1.1.4: Impulsar els premis Umami, com a un concurs gastronòmic professional, amb l'objectiu de descobrir nous productes gastronòmics i donar a conèixer el món de la cuina i la cultura del menjar de la Selva i Catalunya.**

2.1.1.2. Acció 2: Creació d'un viver d'empreses dins de les instal·lacions del FoodLab.

Atès que l'equipament del FoodLab disposa de les instal·lacions necessàries per a desenvolupar-hi activitats de co-working, l'àrea de promoció econòmica considera oportú i necessari destinar alguns dels espais de l'equipament a la creació d'un viver d'empreses. Aquesta opció es planteja decisiva a l'hora de donar un impuls als emprenedors del municipi i/o de fora, que disposarien d'un espai on desenvolupar els seus projectes.

- **Activitat 2.1.1.2.1: Definir els serveis o característiques del viver d'empreses del FoodLab.**
- **Activitat 2.1.1.2.2: Realització del concurs per accedir a obtenir un espai dins del viver d'empreses del FoodLab.**
- **Activitat 2.1.1.2.3: Estudiar la possibilitat de crear un fons d'inversió amb col·laboració pública i privada ("business angels") destinat a finançar projectes innovadors relacionats amb el sector alimentari.**

2.1.2 Objectiu específic: Promoció de les empreses locals.

2.1.2.1. Acció 1: Donar a conèixer les empreses de Riudellots de la Selva.

Aquesta acció està dirigida a promocionar el teixit empresarial del municipi facilitant el coneixement sobre l'oferta de béns i serveis de les empreses locals, tant a nivell intern com extern. Des de l'àrea de promoció econòmic es considera que la divulgació del teixit empresarial ha de permetre incrementar la cooperació i l'intercanvi professional entre les empreses del municipi. Però en l'actualitat els directoris i les fonts d'informació de que disposa l'Ajuntament no es troben actualitzats (degut a que algunes empreses no comuniquen la seva instal·lació, ni tampoc el seu tancament o canvi d'ubicació). A aquest directori, a més caldria donar-li una major difusió, per tal de donar a conèixer a la ciutadania



i a les empreses locals i de fora del municipi els béns i serveis que ofereixen les empreses, així com les seves principals vies de contacte.

- **Activitat 2.1.2.1.1: Actualitzar el directori empresarial de Riudellots de la Selva, per a posteriorment difondre'l entre les empreses i veïns del municipi, així com en la resta de municipis veïns. Aquest directori també hauria de ser accessible a través de la pàgina web de l'Ajuntament.**
- **Activitat 2.1.2.1.2: Adaptar les bases de dades existents entre les diferents àrees de l'Ajuntament i crear-ne una d'única, vàlida i de referència per a tot l'Ajuntament.**
- **Activitat 2.1.2.1.3: Instal·lar un punt d'informació al sector Llevant del Polígon Industrial de Girona, on hi constin les empreses i la seva ubicació física dins del polígon.**

2.1.3 Objectiu específic: Foment de l'intercanvi empresarial

2.1.3.1 Acció 1: Promoure el debat entre els empresaris.

Degut al desconeixement i la diferent situació geogràfica de les empreses establertes al municipi per polígons, sectors i nuclis dispersos, s'evidencia una manca d'interrelació entre les diferents empreses del municipi. Des de l'àrea de promoció econòmica es considera que el debat i l'intercanvi d'opinions entre empresaris ha d'ajudar a fomentar el contacte i el coneixement entre ells i, alhora, pot contribuir a la millora de la seva productivitat.

- **Activitat 2.1.3.1.1: Organitzar seminaris, col·loquis, tertúlies i/o conferències com a espai de reflexió sobre temes d'actualitat i interès empresarial amb figures rellevants del món empresarial.**



2.1.3.2 Acció 2: Promocionar l'associació de propietaris i empresaris existent al municipi (APRS), així com estimular-ne la creació de noves.

Recentment el teixit empresarial de Riudellots de la Selva s'està articulant amb l'Associació de Propietaris del Polígon Industrial de Riudellots de la Selva, que té la voluntat de representar i defensar els interessos dels empresaris del polígon. Si bé però, s'hauria de potenciar l'adhesió en aquesta associació (o bé crear-ne una altra), per tal de que les empreses situades fora del Polígon Industrial de Girona (del CIM La Selva i de nuclis dispersos), s'hi sentin representades.

- **Activitat 2.1.3.2.1: Contactar amb el teixit empresarial per conèixer les possibilitats reals de potenciar l'adhesió a l'associació d'empresaris o bé crear-ne de noves.**

2.1.3.3 Acció 3: Organitzar punts de trobada entre l'Ajuntament i les empreses locals.

La manca de contacte i comunicació entre el teixit empresarial, l'Ajuntament i el servei de promoció econòmica pot dificultar les accions que es puguin emprendre per millorar l'activitat econòmica al municipi. L'existència de punts de trobada o d'intercanvi d'informació, projectes, problemàtiques, etc. pot facilitar el diàleg i l'establiment de mesures més adequades a les necessitats reals del territori.

- **Activitat 2.1.3.3.1: Organitzar punts de trobada entre les empreses, l'associació d'empresaris i l'Ajuntament, que poden tenir una periodicitat regular i un espai físic determinat.**

2.1.4 Objectiu específic: Prospecció de les necessitats de les empreses

2.1.4.1 Acció 1: Captar les necessitats de les empreses per part de l'Ajuntament.



Des de l'àrea de Promoció Econòmica s'ha d'iniciar un treball de prospecció amb les empreses locals. Els contactes que s'han establert fins ara han estat de forma puntual i a iniciativa de les empreses. Així, una de les accions prioritàries del Servei de Promoció Econòmica ha de ser iniciar aquesta prospecció que, alhora, permetrà poder disposar d'una base de dades actualitzada amb les empreses ubicades al municipi. L'objectiu ha de ser no només la millora de la comunicació de l'Ajuntament amb el sector empresarial, sinó també tenir un coneixement més acurat de les empreses locals i poder estar permanentment recollint les necessitats que sorgeixin.

- **Activitat 2.1.4.1.1: Realitzar entrevistes a empresaris/es per detectar les seves necessitats (d'informació, d'assessorament, de recursos humans, tècnics, etc.), recollir les seves opinions i conèixer els perfils professionals que requereixen. Alhora, aquest contacte mitjançant entrevistes permetrà una major aproximació entre el teixit empresarial i l'administració local.**
- **Activitat 2.1.4.1.2: Dissenyar una enquesta de detecció de necessitats que inclogui aspectes com l'ús de noves tecnologies, formació, necessitat d'espais, etc.**
- **Activitat 2.1.4.1.3: Crear una base de dades que permeti la sistematització de les necessitats detectades i dissenyar les accions de millora que caldrà impulsar.**
- **Activitat 2.1.4.1.4: Dissenyar mecanismes per facilitar la comunicació entre l'Ajuntament i les empreses (correu electrònic, butlletí electrònic, etc.).**

2.1.5 Objectiu específic: Comunicar i potenciar els serveis que presta l'Ajuntament



2.1.5.1 Acció 1: Difondre els serveis prestats per part de l'Ajuntament en matèria de promoció econòmica.

L'existència del Servei de Promoció Econòmica i els recursos que ofereix des no són coneguts per part de l'empresariat local. Des de l'Ajuntament es fan campanyes de difusió d'algunes de les accions (com els programes de formació) a través dels mitjans de comunicació locals, però més destinats a la ciutadania. L'aproximació al teixit empresarial ha de ser més efectiva: a part de la captació d'informació, aquests han de conèixer els serveis i recursos que tenen al seu abast, com ara la borsa de treball local.

- **Activitat 2.1.5.1.1: Elaborar un catàleg amb els serveis que s'ofereixen des del Servei de Promoció Econòmica en matèria de promoció econòmica i ocupació.**
- **Activitat 2.1.5.1.2: Dissenyar una campanya de difusió dels serveis oferts des de l'àrea de Promoció Econòmica.**
- **Activitat 2.1.5.1.3: Donar a conèixer el Servei de Promoció Econòmica a través de les entrevistes al teixit empresarial durant la prospecció a les empreses.**

2.1.5.2 Acció 2: Canalitzar les demandes d'ocupació i de formació de les empreses.

La prospecció empresarial i els estudis de detecció de necessitats permetran tenir un coneixement més detallat de les necessitats de les empreses locals, dels perfils professionals sol·licitats i dels nivells de formació requerits. Aquesta informació ha de possibilitar una major eficiència en la intermediació i el disseny d'actuacions que fomentin l'ocupació, l'ajust entre demanda i oferta i l'adequació de les accions formatives.

- **Activitat 2.1.5.2.1: Donar a conèixer la borsa de treball entre els veïns del municipi, els residents en d'altres municipis i entre el teixit empresarial.**



- **Activitat 2.1.5.2.2: Gestionar les ofertes laborals a través del portal Feina Activa del Servei d'Ocupació de Catalunya (SOC).**
- **Activitat 2.1.5.2.3: Definir mecanismes de seguiment de la situació de les persones contractades a través de la borsa de treball local, amb instruments de recollida de la valoració de les empreses.**
- **Activitat 2.1.5.2.4: Impulsar cursos de formació ocupacional orientats a les necessitats de les empreses.**



2.2 HABILITACIÓ D'UN PUNT D'INFORMACIÓ TURÍSTICA I DESENVOLUPAMENT DEL TURISME FIRAL. **PROJECTE ESTRELLA "L'ESTACIÓ"**

Amb la finalitat de fomentar i treballar per dinamitzar el sector turístic de l'economia del territori, cal avaluar i estudiar les possibilitats de rutes culturals, esportives o paisatgístiques per captar visitants i determinar els punts forts per generar sinergies positives entre l'administració i les entitats locals per establir la viabilitat dels projectes.

També cal preservar els espais agraris i paisatgístics d'interès de Riudellots de la Selva per aprofitar de forma sostenible els recursos naturals i preservar-los.

Promoure la cultura del transport sostenible al municipi i els seus entorns, fomentant l'ús de la bicicleta.

L'àrea de Promoció Econòmica del municipi, l'any 2014, va impulsar la primera edició de la fira Fiporc. Aquesta és una fira temàtica on a través dels diversos espais del poble es posa en relleu tot el cicle de vida del bestiar porcí.

2.2.1 Objectiu específic: Creació d'un punt turístic de referència.

2.2.1.1 **Acció 1: Habilitació d'un punt d'informació turística a l'estació de tren de Riudellots.**

Atès que Riudellots no té cap punt d'informació turística existent, que el municipi està ubicat en un espai estratègic, i atès que l'edifici de l'estació de tren es troba actualment en desús, es creu necessari donar un impuls a aquest edifici i transformar-lo en un punt d'informació turística i centre de mobilitat sostenible.

El Consistori disposa d'un projecte de rehabilitació de l'edifici de l'estació de ferrocarril, on s'inclou l'oficina de turisme, com a punt de comunicació amb d'altres rutes turístiques comarcals i provincials.

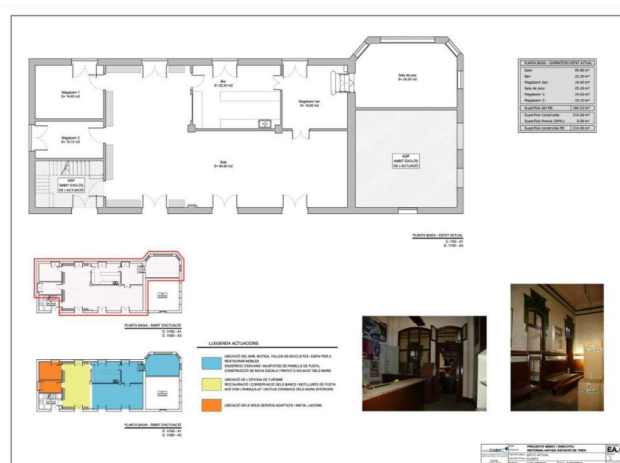
La reforma de la totalitat de l'edifici de l'Estació es farà conjuntament amb el gestor d'infraestructures ferroviàries ADIF, en base al conveni que se signarà (per 25 anys inicialment), en què ADIF cedirà l'ús de la planta baixa de l'edifici a l'Ajuntament de Riudellots de la Selva per a què es destini a usos relacionats a promoure l'activitat turística del municipi.

El projecte defineix els aspectes arquitectònics, tècnics, constructius i econòmics per la reforma de la planta baixa de l'edifici de l'Estació de tren de Riudellots de la Selva.

L'objecte del projecte de reforma de l' Estació no és altre que el de recuperar una edificació de característiques reconegudes i singulars, com són les estacions de l'antiga Renfe, per modificar l'ús originari i destinar-lo a altres usos.

Els usos que es preveuen implantar per promoure turísticament el municipi són els següents:

- Oficina d'informació turística
- Lloguer i taller de bicicletes
- Botiga de verdures i llegums
- Bar





Cal tenir present que històricament l'estació de tren de Riudellots ha estat sempre un punt estratègic en el municipi.

A partir del 1960 el panorama dels eixos de comunicació es va revolucionar, i ara podem dir que Riudellots gaudeix d'excel·lents vies de comunicació: l'autovia A2, la carretera de Cassà que enllaça amb la Costa Brava, l'autopista AP-7, l'aeroport Girona-Costa Brava, l'Eix Transversal, juntament amb l'estació de ferrocarril de la línia Barcelona-Portbou. També situat a 45 minuts de la frontera amb França, a 35 minuts del port de Palamós i 1 hora a Barcelona.

Gràcies a aquesta immillorable ubicació del municipi i les noves vies de comunicació, ha fet que un elevat nombre d'empreses s'instal·lin al polígon industrial i ha donat lloc a un creixement important de la població.



Actualment Riudellots de la Selva no té cap punt d'informació turística, la qual cosa fa evident la seva creació, ja que el municipi és un nus de comunicacions i està ubicat en un lloc estratègic.

Cal donar un impuls a l'estació de Renfe com a eix important de comunicació que és, procedint a la remodelació i rehabilitació de l'edifici, atès el notable estat d'envelliment que actualment presenta, i donant-li uns nous usos. L'objectiu principal de la reforma, és la creació d'una oficina de turisme, ubicada a la planta baixa de l'edifici, la qual, a banda de desenvolupar els objectius propis de la seva activitat promourà, entre altres, les diferents activitats que hi haurà ubicades a la mateixa planta baixa.



En aquesta oficina de turisme s'hi podrà trobar tant informació turística del municipi (rutes, carrils bicis, vies verdes, allotjaments...), com informació turística de la comarca de la Selva i del Principat català. També promoció de productes elaborats en el territori, comerços del municipi, etc.

També és farà lloguer i taller de bicicletes (i pupil·latge de bicicletes externes) tant durant la jornada laboral, com fora d'aquesta, per a ús turístic. Aquest punt de servei de lloguer de bicicletes, connectarà amb el carril bici que anirà de l'estació de tren fins a l'aeroport Girona-Costa Brava, i enllaçarà també amb altres carrils bicis i vies verdes.

El lloguer de bicicletes i el taller està pensat per promoure el cicloturisme pel municipi de Riudellots de la Selva. El poble disposa d'una xarxa de camins rurals, de carrils bici i d'una via verda per promoure rutes per l'entorn del riu Onyar.

També serà un punt de sortida per visitar l'entorn natural de Riudellots de la Selva i es relacionarà amb el projecte e-rutes. Aquest projecte és un itinerari interpretatiu on el visitant interactua amb el medi en què es troba, no a través del sistema clàssic de plafons i senyals, sinó mitjançant un dispositiu portàtil electrònic (PDA o telèfon mòbil d'última generació). Aquest dispositiu electrònic és el que permet el posicionament (via GPS) i guiatge, la interpretació patrimonial i l'accés a la informació turística actualitzada. Les e-rutes estan orientades a públics diversos que inclouen adults, famílies amb nens, joves, grups escolars o d'adults, etc., en resposta a una demanda creixent per part del mercat turístic d'activitats d'oci familiar participatiu a l'aire lliure.

L'oficina de turisme serà un punt d'informació i alhora de promoció de les rutes i vies verdes del municipi i rodalies, per tal que l'usuari conegui de prop l'entorn natural de la població.



Juntament amb l'oficina de turisme i el punt de lloguer i taller de bicicletes, a dins de l'edifici de l'estació hi haurà una botiga de verdures i hortalisses d'agricultura ecològica cultivades per una fundació de la comarca amb finalitat social. També es promouran els productes que es cultiven en les hortes i camps de Riudellots de la Selva. La gent podrà adquirir verdures, llegums i altres productes de la terra que aportaran els petits pagesos i productors del poble. Es proposa amb tot, promoure l'activitat agrícola del municipi com a forma de potenciar el sòl rústic del municipi.

- **Activitat 2.2.1.1.1: Iniciar els tràmits necessaris per signar un conveni amb ADIF per a la cessió de l'espai de l'estació de tren.**
- **Activitat 2.2.1.1.2: Elaborar un estudi sobre els possibles usos que es preveuen implantar en aquest edifici (oficina d'informació turística, lloguer i taller de bicicletes, bar, punt de venda de fruites i verdures ecològiques i de proximitat, etc.).**

2.2.1.2 Acció 2: Fomentar la creació d'una xarxa de turisme sostenible conjuntament amb altres municipis propers.

Creació d'una xarxa de turisme temàtic de rutes de cicloturisme i de ciclisme lúdic juntament amb una oferta de menús gastronòmics.

En paral·lel a la creació d'un punt d'informació turístic al municipi, es pretén desenvolupar una oferta turística sostenible que inclogui el ciclisme i la gastronomia (preferentment ecològica i de km0), i que inclogui i involucri als municipis propers.

- **Activitat 2.2.1.2.1: Participació en l'Associació de Turisme de "La Selva, la comarca de l'aigua".**
- **Activitat 2.2.1.2.2: Ampliació de les vies verdes i organització**



de noves rutes d'alt valor ambiental, juntament amb d'altres municipis propers.

- **Activitat 2.2.1.2.3: Creació de paquets turístics amb rutes de cicloturisme i gastronomia.**
- **Activitat 2.6.2.4: Estudi sobre les noves possibilitats que es poden oferir des del Consell Comarcal de la Selva en relació al manteniment i la promoció d'itineraris de senderisme, cicloturisme i BTT.**

2.2.2 Objectiu específic: Suport a la cooperació entre el sector turístic, comercial i industrial.

2.2.2.1 Acció 1: Foment de la fira FIPORC

L'àrea de Promoció Econòmica del municipi, l'any 2014, va impulsar la primera edició de la fira Fiporc. Aquesta és una fira temàtica on a través dels diversos espais del poble es posa en relleu tot el cicle de vida del bestiar porcí. Des de l'animal viu, que es pot visitar a l'exposició, fins arribar a la pròpia degustació de totes les parts de l'animal i dels productes que se'n deriven en una àmplia àrea de tast a l'aire lliure. Aquesta fira es va impulsar ja que Riudellots de la Selva es situa al mapa europeu com el segon municipi d'Europa on hi passen més porcs el dia. Un total de 22.000 porcs diaris arriben a Riudellots per ser sacrificats i transformats amb diversos productes alimentaris. Aquesta indústria dóna actualment més de 5.000 llocs de treballs al municipi de Riudellots. Aquesta xifra és més del cens de la població de Riudellots que es situa a 2.051 habitants. Actualment la indústria càrnia catalana representa un tant per cent molt important del PIB català, i pel municipi de Riudellots representa l'eix principal de la seva economia. El porc, per tant, és la matèria prima d'un dels sectors econòmics més potents de Catalunya. Actualment les empreses càrniques del municipi estan en expansió i mirant cap a l'exterior. És per aquest motiu que l'Ajuntament vol recolzar les



empreses del municipi i organitzant la fira FIPORC pot donar un nou impuls a aquesta indústria i a tot el municipi. Per tant, aquesta fira té bàsicament raons d'interès econòmic pel pes que representen les empreses del sector càrnic a nivell autonòmic i interès públic general.

Utilitzar el volum de visitants que genera la fira per impulsar el comerç local, la restauració i les explotacions agrícoles i industrials del municipi.

La fira FIPORC és l'únic esdeveniment del municipi que permet concentrar prop de 10.000 visitants durant un cap de setmana a l'any. Així doncs, aquesta fira es presenta com la oportunitat perfecta per exposar i difondre l'alt valor de les explotacions agràries i industrials del municipi, que són punteres i capdavanteres en el sector porcí a nivell europeu i mundial. Aprofitant aquesta aflluència de visitants, l'Ajuntament vol impulsar el comerç local i la restauració del municipi a través d'aquesta oportunitat turística.

- **Activitat 2.2.2.1.1: Fomentar la presència i la participació en la fira de les indústries i resta d'activitats econòmiques relacionades amb el sector porcí i establertes al municipi.**
- **Activitat 2.2.2.1.2: Fomentar la creació d'un menú gastronòmic vinculat a la fira entre els restaurants i bars del municipi.**



2.3 CREACIÓ D'UN CENTRE DE MOBILITAT SOSTENIBLE. **PROJECTE ESTRELLA "L'ESTACIÓ"**

L'objectiu principal és la creació d'un centre de mobilitat sostenible en l'entorn del Polígon Industrial, amb seu a l'edifici de l'Estació de tren de Riudellots de la Selva.

La creació d'aquest centre es basa en la promoció de l'ús de mitjans de transport sostenibles, bàsicament per accedir al lloc de treball i per desplaçar-se dins el Polígon Industrial. Com ja s'ha comentat, l'esmentat Polígon Industrial, el més gran de la província de Girona, genera més de 4.500 llocs de treball, la majoria dels quals, estan ocupats per persones que viuen a poblacions i ciutats veïnes i que diàriament s'hi desplacen.

Amb la creació del centre, es pretén impulsar l'ús del tren combinat amb bicicletes públiques per desplaçar-se fins al lloc de treball, tant per aquelles persones que diàriament hi vénen a treballar, com per aquelles que resideixen a Riudellots de la Selva.

Els objectius del centre de mobilitat sostenible serien:

- Connectar l'estació de ferrocarril de Riudellots de la Selva amb l'aeroport Girona - Costa Brava i el CIM La Selva a partir d'un carril bicicleta segur, segregat de la carretera C-25. Actualment hi ha fet el tram 1 del projecte de carril bici. Es preveu que el 2015-2016 s'executi el tram 2.
- Crear un punt de lloguer de bicicletes públiques amb seu a l'estació de tren.
- Que els treballadors del Polígon Industrial de Riudellots de la Selva també puguin utilitzar aquest carril bicicleta per als seus desplaçaments.
- Potenciar la mobilitat sostenible pels desplaçaments per motius laborals als principals centres generadors de mobilitat (CGM) del municipi (Polígons industrials, estació de ferrocarril, aeroport de Girona - Costa Brava).
- Dotar, mitjançant el carril bicicleta, als CGM, d'una connexió per als modes no motoritzats amb l'estació de ferrocarril i els nuclis urbans més propers.



- Dotar d'un carril bicicleta urbà i interurbà a la població de Riudellots de la Selva.
- Augmentar el nombre de desplaçaments en bicicleta a Riudellots de la Selva sense que això suposi un augment dels accidents amb ciclistes implicats.
- Disminuir el nombre de desplaçaments en vehicle privat.
- Augmentar la conscienciació per a una mobilitat sostenible.
- Disminuir les emissions de Gasos d'Efecte Hivernacle: Un municipi menys contaminat i amb menys participació de l'efecte hivernacle.

2.3.1 Objectiu específic: promoció del transport sostenible a l'entorn de l'àrea empresarial

2.3.1.1 Acció 1: Creació d'un sistema de bicicletes públiques

La creació d'un sistema de lloguer de bicicletes públiques, similar al Bicing (ciutat de Barcelona) o a la Girocleta (ciutat de Girona).

L'usuari que arribi amb transport públic a Riudellots, ja sigui en autobús o tren, podrà tenir la possibilitat de llogar una bicicleta per desplaçar-se pel municipi i fins al centre de treball.

Tal i com ja s'ha exposat, el centre operatiu de lloguer de bicicletes serà a l'estació del tren. En aquesta seu hi haurà un taller de bicicletes (i pupil·latge de bicicletes externes) tant per a ús en jornada laborable com per a ús turístic. Aquest servei de lloguer de bici connectarà amb el carril bici que anirà de l'estació de tren fins a l'aeroport Girona-Costa brava, enllaç també amb altres carrils bicis i vies verdes.

- **Activitat: Impulsar la creació del sistema de lloguer de bicicletes, i definir-ne el seu funcionament.**
- **Activitat: Senyalitzar horitzontal i verticalment els carrils bicis existents i nous traçats.**
- **Activitat: Promocionar entre les empreses locals l'ús**

sostenible del transport públic (autobús, tren i bicicleta).

2.3.1.2. Acció 2: Creació i promoció del carril bicicleta entre l'Estació de ferrocarril de Riudellots de la Selva i l'Aeroport Girona – Costa Brava.

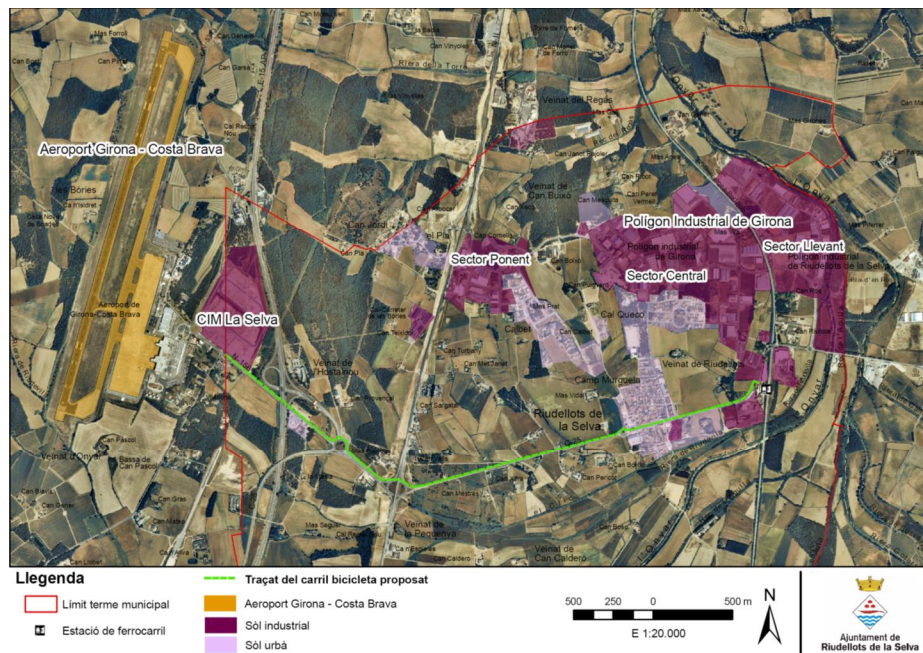
L'objectiu d'aquesta actuació és connectar l'estació de ferrocarril de Riudellots de la Selva, amb l'aeroport de Girona - Costa Brava, passant pel centre del municipi, mitjançant un carril bicicleta per tal d'afavorir els desplaçaments amb bicicleta entre ambdós punts. Actualment hi ha executat el tram 1 i en breu s'executarà el tram 2.

En el seu recorregut, es donarà servei també a altres centres de treball importants en el context territorial de les comarques Gironines com són el CIM La Selva i el Polígon Industrial de Riudellots de la Selva (Políngesa).

Concretament, aquesta proposta es realitza pel tram de carril bicicleta comprès a l'interior del municipi de Riudellots de la Selva, des de l'estació de ferrocarril, fins al límit del terme municipal, del que en resulta un carril bicicleta amb una extensió de 3.482 metres aproximadament.

Amb aquesta actuació es vol oferir una alternativa al vehicle privat en els desplaçaments obligats per motius de feina en aquests centres de treball, tot promovent una mobilitat sostenible, no contaminant i saludable. I alhora possibilitar als habitants del Riudellots de la Selva l'ús del carril bicicleta per als seus desplaçaments quotidians.

A continuació es presenta un plànol, en el qual es pot visualitzar gràficament la proposta del recorregut explicat anteriorment del carril bicicleta.



- **Activitat: Promocionar l'ús de la bicicleta entre els viatgers i treballadors del CIM la Selva i de l'aeroport.**



2.4 DESENVOLUPAMENT COMERCIAL

Aquesta línia estratègica vol incidir en el desenvolupament comercial de Riudellots de la Selva. En els últims anys, el comerç local està patint una desacceleració malgrat l'increment de compradors potencials que ha enregistrat el municipi pel creixement demogràfic. L'estudi sobre els hàbits de compra posa de manifest una evasió de la despesa cap a municipis de l'entorn que compten amb una bona oferta comercial, com són Girona, Salt o Platja d'Aro, que alhora disposen de majors facilitats per realitzar les compres.

Els problemes dels horaris comercials, la falta d'especialització són aspectes que se citen i que no ajuden a la reactivació del comerç urbà. Així, un dels objectius de l'Àrea de Promoció Econòmica ha de ser consolidar una bona oferta comercial i crear un entorn urbanístic atractiu que ho possibiliti.

2.4.1 Objectiu específic: Promocionar i difondre el comerç de Riudellots de la Selva

2.4.1.1 Acció 1: Promocionar el comerç urbà.

El municipi de Riudellots de la Selva no disposa d'informació acurada sobre l'oferta comercial existent a la localitat. En aquest sentit, es tracta de crear i distribuir massivament una guia comercial que permeti a la població assabentar-se de les possibilitats que ofereix el comerç local. A partir d'aquí caldria mesurar l'impacte d'aquesta actuació i estudiar la demanda existent de béns de consum al municipi amb el propòsit de garantir el millor encaix possible entre oferta i demanda.

L'Ajuntament oferirà el suport necessari a l'associació de comerciants per tal de dinamitzar les campanyes comercials.

- **Activitat 2.4.1.1.1: Elaborar una guia comercial i distribuir-la**



per tot el municipi.

- **Activitat 2.4.1.1.2: Promoure accions de promoció comercial.**
- **Activitat 2.4.1.1.3: Elaborar un pla de formació derivat de l'estudi de les necessitats del sector.**
- **Activitat 2.4.1.1.4: Assessorament i suport a la creació i establiment de nous comerços i negocis del sector serveis al municipi.**



2.5 MILLORA DE L'OCUPABILITAT DE LES PERSONES ATURADES

L'atur a Riudellots de la Selva continua estant situat per sota de la taxa d'atur registrada a Catalunya. No obstant, per tal d'afavorir l'accés al mercat de treball d'aquelles persones que es troben aturades, i que en alguns casos tenen dificultats per accedir-hi, s'haurien d'impulsar instruments que ajudessin a millorar la seva ocupabilitat. Per altra banda, també s'haurien d'impulsar accions específiques destinades a l'impuls de polítiques d'igualtat entre homes i dones, atès que és el col·lectiu de les dones és el més afectat per l'atur i el que pateix en major mesura aquesta situació.

Des del Servei de Promoció Econòmica ja s'estan desenvolupant diverses accions d'orientació, intermediació laboral i formació (borsa de treball, activitats formatives de millora de l'ocupabilitat, atenció individual i personalitzada, etc.).

El servei de borsa de treball s'ofereix des del Servei Municipal d'Ocupació de Riudellots de la Selva (SMO-Riu). Aquest servei permet que tant els veïns del municipi així com els ciutadans d'altres municipis s'inscriguin i participin en els processos selectius publicats en el portal Feina Activa (www.feinaactiva.gencat.cat) del Servei d'Ocupació de Catalunya (SOC). Tant mateix, però el Servei Municipal d'Ocupació gestiona també ofertes que per raons d'urgència no poden ser publicades al portal Feina Activa. Amb aquesta col·laboració entre el SMO-Riu i el SOC ha permès simplificar i unificar el procés de cerca de feina, i alhora ha suposat un increment de les ofertes gestionades per aquest servei, atorgant-li més visibilitat.

El servei d'atenció personalitzada s'ofereix actualment un cop a la setmana durant 4 hores. Dins d'aquest servei s'ofereix assessorament en la cerca de cursos de formació, es redacten currículums i cartes de presentació, etc.

Finalment, des del SMO-Riu s'organitzen cursos destinats als usuaris inscrits a la borsa de treball i que poden suposar una millora de l'ocupabilitat dels inscrits, com la formació de conducció de carretons elevadors o la formació en manipulació d'aliments. A l'hora de programar i difondre aquests cursos,



el SMO-Riu té en consideració l'oferta formativa existent al portal Formació en Xarxa de la Diputació de Girona (www.ddgi.cat/formacioenxarxa), que aglutina l'oferta formativa de millora de l'ocupabilitat de la demarcació de Girona.

Totes aquestes actuacions estan enfocades a potenciar la inserció laboral de les persones aturades o d'aquelles amb especials dificultats d'inserció mitjançant el treball en polítiques actives d'ocupació encaminades a millorar l'ocupabilitat d'aquests col·lectius. El servei de promoció econòmica ha de seguir donant continuïtat a les polítiques actives d'ocupació que ja desenvolupa mitjançant els diferents programes i accions formatives que té a la seva disposició.

2.5.1 Objectiu específic: Reforçar els processos d'intermediació laboral

2.5.1.1 Acció 1: Gestionar l'oferta i la demanda a nivell local.

Per dinamitzar el mercat de treball i aconseguir una bona interrelació entre l'oferta i la demanda, es precisa definir els mecanismes pels quals es gestionarà tant l'oferta com la demanda laboral. En aquest sentit, no només s'ha de fer especial incidència en les empreses locals, donant a conèixer el servei d'ocupació local i recollint les seves necessitats laborals, sinó també en la població, promocionant el servei d'ocupació i la borsa de treball local, ja que un increment de la base d'usuaris i usuàries afavoreix la trobada entre oferta i demanda (actualment Riudellots de la Selva forma part de la Xarxa de Serveis Locals de la Diputació de Girona i és una entitat adherida al servei Feina Activa del Servei d'Ocupació de Catalunya).

- **Activitat 2.5.1.1.1: Contactar amb les empreses per recollir i gestionar les demandes d'ocupació.**
- **Activitat 2.5.1.1.2: Gestionar i promocionar la borsa de treball a través del portal Feina Activa del SOC.**
- **Activitat 2.5.1.1.3: Elaborar una campanya de difusió de la**

borsa de treball local per a donar-la a conèixer entre els veïns del municipi.

2.5.1.2 Acció 2: Promoure l'autonomia dels usuaris en la recerca de feina.

Actualment la borsa de treball ofereix un servei d'orientació laboral personalitzat, que atén tant a persones residents al municipi com d'altres municipis. Amb l'objectiu de promoure l'autonomia personal dels usuaris d'aquest servei, es vol crear un Club de Feina, que permetrà reduir la càrrega del treball de l'equip d'orientació i inserció laboral i concentrar els recursos en aquells usuaris i usuàries que necessitin una atenció més personalitzada.

- **Activitat 2.5.1.2.1: Creació d'un Club de Feina destinat a col·lectius amb més dificultats d'inserció laboral.**
- **Activitat 2.5.1.2.2: Potenciar la realització de tallers pràctics sobre recerca de feina mitjançant l'aprofitament de l'ús de les noves tecnologies en la recerca de feina.**

2.5.2 Objectiu específic: Impulsar accions específiques que fomentin la millora de l'ocupabilitat en un marc de col·laboració i concertació dels agents.

2.5.2.1 Acció 1: Convenis amb altres municipis i serveis

Fomentar el treball en xarxa dels tècnics i tècniques de Riudellots de la Selva amb altres els municipis del seu entorn. Riudellots de la Selva forma part de la Xarxa de Tècnics de Promoció Econòmica de la Diputació de Girona. De totes maneres, i per tal de poder tenir un contacte més directe amb els altres equips tècnics de promoció econòmica i ocupació, s'han de buscar mecanismes de cooperació amb els municipis del seu entorn. Aquesta col·laboració es pot dur a terme a través del Consell Comarcal de la Selva o bé mitjançant la constitució d'una taula específica d'àmbit territorial més reduït.



Aquesta acció no només ajudarà a millorar l'ocupabilitat de les persones, sinó també a donar resposta a aquelles problemàtiques o demandes que hagin de rebre un tractament supralocal.

- **Activitat 2.5.2.1.1: Dissenyar mecanismes de coordinació entre els diferents equips tècnics de promoció econòmica de la zona i continuar amb la coordinació entre la Diputació de Girona (Xarxa de Serveis Locals de Promoció Econòmica) i el SOC.**
- **Activitat 2.5.2.1.2: Signar convenis de col·laboració amb entitats públiques o privades que treballen amb persones amb problemes d'inserció laboral (Càritas, MIFAS, etc.).**



3. METODOLOGIA DE TREBALL DE L'AODL

A continuació s'ofereix el calendari d'execució de les activitats proposades, així com l'avaluació del seu cost d'implementació i de les fonts de finançament previstes:

LÍNIES ESTRATÈGIQUES DEL PLA D'ACCIÓ DE PROMOCIÓ ECONÒMICA DE RIUDELLOTS DE LA SELVA 2015-2020				
		Percentatge de dedicació de l'AODL	Cost de les activitats previstes i fonts de finançament	Temporalització
1.	DINAMITZACIÓ DEL POLÍGON INDUSTRIAL DE GIRONA I DE L'ÀREA EMPRESARIAL DE RIUDELLOTS DE LA SELVA			
1.1	Impulsar i dinamitzar el FoodLab com a centre de referència en l'àmbit del sector alimentari.			
	Potenciar l'ús de l'equipament del FoodLab.	13%	Cost total de 2.500.-€, mitjançant fons propis de l'Ajuntament.	Al llarg de tota la contractació.
	Creació d'un viver d'empreses dins les instal·lacions del FoodLab.	13%	Cost total de 1.500.-€, mitjançant fons propis de l'Ajuntament.	Al llarg de tota la contractació.



1.2	Promoció de les empreses locals.			
	Donar a conèixer les empreses de Riudellots de la Selva.	5%	Cost total de 900.-€, mitjançant fonts propis de l'Ajuntament.	Al llarg de tota la contractació.
1.3	Foment de l'intercanvi empresarial.			
	Promoure el debat entre empresaris.	5%	Cost total de 1.000.-€, mitjançant fonts propis de l'Ajuntament i patrocinadors de l'acte.	Definició i disseny d'accions formatives segons el calendari de programació de subvencions i segons els esdeveniments programats al municipi i a la rodalia.
	Promocionar l'associació de propietaris i empresaris existent al municipi (APRS), així com estimular-ne la creació de noves.	2%	Cost total de 500.-€, mitjançant fonts propis de l'Ajuntament.	Al llarg de tota la contractació.
	Organitzar un punt de trobada entre l'Ajuntament i les empreses locals.	2%	Cost total estimat és nul o insignificant.	Al llarg de tota la contractació.



1.4	Prospecció de les necessitats de les empreses.			
	Captar les necessitats de les empreses per part de l'Ajuntament.	5%	Cost total de 100.-€, mitjançant fons propis de l'Ajuntament.	Al llarg de tota la contractació.
1.5	Comunicar i potenciar els serveis que presta l'Ajuntament.			
	Difondre els serveis prestats per part de l'Ajuntament en matèria de promoció econòmica.	3%	Cost total de 1.000.-€, mitjançant fons propis de l'Ajuntament.	Al llarg de tota la contractació.
	Canalitzar les demandes d'ocupació i de formació de les empreses.	10%	Cost total de 600.-€ mitjançant fons propis de l'Ajuntament.	Al llarg de tota la contractació.
2.	HABILITACIÓ D'UN PUNT D'INFORMACIÓ TURÍSTICA I DESENVOLUPAMENT DEL TURISME FIRAL			
2.1	Creació d'un punt turístic de referència.			
	Habilitació d'un punt d'informació turístic a l'estació de tren de Riudellots de la Selva.	7%	Cost total de 200.-€ mitjançant fons propis de l'Ajuntament.	Primer semestre de la contractació.
	Fomentar la creació d'una xarxa de turisme sostenible, conjuntament amb d'altres municipis propers.	7%	Cost total de 800.-€ mitjançant fons propis de l'Ajuntament.	Al llarg de tota la contractació.



2.2	Suport a la cooperació entre el sector turístic, comercial i industrial.			
	Foment de la fira FiPORC.	5%	Cost total de 200.-€ mitjançant fons propis de l'Ajuntament.	Durant 4 mesos abans de la fira (octubre-gener).
3.	CREACIÓ D'UN CENTRE DE MOBILITAT SOSTENIBLE			
3.1	Promoció del transport sostenible.			
	Creació d'un sistema de bicicletes públiques.	10%	Cost total de 2.500.-€ mitjançant fons propis de l'Ajuntament.	Al llarg de tota la contractació.
	Creació i promoció del carril bicicleta entre l'Estació de ferrocarril de Riudellots de la Selva i l'Aeroport Girona-Costa Brava.	2%	Cost total de 500.-€ mitjançant fons propis de l'Ajuntament.	Una vegada executada l'obra.
4.	DESENVOLUPAMENT COMERCIAL			
4.1	Promocionar i difondre el comerç de Riudellots de la Selva.			
	Promoció del comerç urbà	2%	Cost total de 200.-€, mitjançant fons propis de l'Ajuntament.	Al llarg de tota la contractació.
5.	MILLORA DE L'OCUPABILITAT			



5.1	Reforçar els processos d'intermediació laboral.			
	Gestionar l'oferta i la demanda a nivell local.	5%	S'estima que no té cost material o que aquest és insignificant.	Realització periòdica.
	Promoure l'autonomia dels usuaris en la recerca de feina.	2%	Cost total de 200.-€, mitjançant fons propis de l'Ajuntament.	Realització periòdica.
5.2	Impulsar accions específiques que fomentin la millora de l'ocupabilitat en un marc de col·laboració i concertació entre els agents.			
	Subscriure convenis amb altres municipis i serveis	2%	Cost total de 100.-€, mitjançant fons propis de l'Ajuntament.	Realització periòdica.