

PLA LOCAL DE JOVENTUT

Riudellots 2024-2029



Consell Comarcal
de la Selva



Índex

Introducció	3
Metodologia	4
Anàlisi de la realitat juvenil	8
Context social i territorial	10
Independència juvenil	19
Benestar i qualitat de vida	32
Participació i protagonisme jove	40
Equitat i inclusió jove	48
Què diuen els joves i els agents socials?	57
Disseny d'intervenció	59
Descripció dels projectes i actuacions	61
Calendari	95
Recursos	97
Avaluació	99
Tancament	104
Bibliografia	105

INTRODUCCIÓ

Presentació

El Pla Local de Joventut 2024 - 2029 de Riudellots de la Selva (en endavant, PLJ) és un document que manifesta l'aposta per unes polítiques de joventut integrals i de qualitat per als propers anys a Riudellots. En aquest pla es recullen els principals reptes a desenvolupar en aquest municipi en matèria de joventut, d'acord amb els criteris establerts al Pla Nacional de Joventut 2030 (en endavant, PNJCat) i tenint en compte les necessitats i oportunitats del context local.

Aquest pla engloba polítiques dirigides a facilitar les transicions vitals de les persones joves de Riudellots (educativa, laboral, residencial i ciutadana), polítiques dirigides a millorar la qualitat de vida actual de les persones joves i al seu benestar, i també polítiques dirigides a transformar el context social que habiten els i les joves de Riudellots, a través de l'activació del potencial que tenen les persones joves com a agents de canvi que poden incidir en el seu entorn. Amb aquest conjunt de polítiques es pretén facilitar la realització del projecte de vida de cadascun dels i les joves del poble i generar oportunitats que permetin la mobilitat social mitjançant el trencament de la reproducció de les desigualtats.

METODOLOGIA

Principis rectors del PLJ i vinculats al PNJCat

Aquest PLJ segueix els principis rectors i els criteris metodològics del PNJC 2030, tant pel que fa a l'elaboració del propi pla com pel que fa al disseny, la implementació i l'avaluació dels programes i projectes que se'n deriven.

El PLJ respon a la necessitat de treballar cap a unes polítiques de joventut **qualitatives i properes**, que tinguin capacitat de passar a l'acció i d'incidir i transformar la realitat, i fer-ho amb compromís social, eficàcia i eficiència. L'objectiu és superar les polítiques enteses com a atenció de les necessitats detectades per passar a una concepció de garantia de drets: que les polítiques de joventut s'orientin a garantir el benestar i els drets (individuals i col·lectius) de les persones joves per tal que puguin avançar cap a la seva plena emancipació.

Un dels puntals d'aquest PLJ ha estat la **participació** de les persones joves de Riudellots en el disseny, l'execució i l'avaluació de les polítiques de joventut del municipi. La inclusió de les persones joves com a agents actius en les polítiques de joventut respon a la voluntat d'incorporar la perspectiva comunitària i afavorir un canvi de paradigma en l'administració pública per acostar-la a la **governança democràtica** (entenenent que l'administració municipal ha de tenir un paper de facilitadora i de coordinadora dels agents implicats en les polítiques, que han de ser molts més que els polítics) i la **corresponsabilitat** (a través de la participació dels i les joves en les polítiques municipals). En aquest sentit, aquest PLJ va un pas més enllà en l'aposta de les polítiques municipals de joventut per a la participació, proposant **formes de democràcia directa** per tal que les persones joves esdevinguin agents actius en els afers públics i comunitaris, així com en la defensa dels drets i llibertats tant individuals com col·lectius.

Per altra banda el PLJ té una voluntat **transformadora**, sobretot a través de l'apoderament de les persones joves, facilitant l'accés a les polítiques de joventut i als recursos per aconseguir un impacte real que afavoreixi la **inclusió** i l'**equitat** de totes les persones joves i sigui un punt d'inflexió en la reproducció de les **desigualtats socials**. Per això les polítiques incloses en aquest pla són molt diverses: perquè s'adrecen a totes

les persones joves del territori, tenint en compte la seva **diversitat** i la **perspectiva interseccional**, ja que el col·lectiu de joves és heterogeni i cal posar atenció a la pluralitat que el conforma.

Però per tal que les propostes incloses en el pla siguin realment transformadores, cal que siguin unes polítiques de joventut **integrals**, que actuïn sobre totes les esferes i dimensions de la vida de les persones joves, amb el **treball transversal** en totes les seves fases, el treball interdepartamental en el mateix consistori, el **govern multinivell** amb altres administracions i el **treball en xarxa** amb altres agents del territori. També s'ha tingut en compte, en l'anàlisi de la realitat juvenil, la multicausalitat de les problemàtiques i, en el disseny d'actuacions, la diversitat de processos que viuen les persones joves de Riudellots.

Criteris metodològics

La metodologia que s'ha desenvolupat per l'elaboració del PLJ de Riudellots s'ha dissenyat a partir dels principis rectors citats anteriorment i que es poden resumir en les claus metodològiques proposades pel PNJC: **enfocament de drets, qualitat i innovació, treball en xarxa i integralitat, perspectiva interseccional i mirada internacional i agenda global**.

El PLJ té dues parts diferenciades: per una banda, la **diagnosi**, que parteix de l'anàlisi de la realitat juvenil de Riudellots (on es descriu la realitat de la joventut del municipi) i, per l'altra, el **disseny de la intervenció**, on es recullen els objectius i les propostes d'actuació per donar resposta a les necessitats detectades en l'anàlisi.

S'atribueix a Robert F. Kennedy la següent cita: "Hi ha els que miren com són les coses i es demanen 'per què?'. Jo somnio coses que no hi són i em demano 'per què no?' ". Aquest PLJ reuneix ambdues consignes: mira com són les coses i es demana "per què?" en la diagnosi i somnia coses que no hi són i es demano "per què no?" en el disseny de la intervenció.

L'anàlisi de la realitat juvenil inclou una **anàlisi quantitativa**, a partir de dades estadístiques, una visualització dels recursos i les polítiques destinades als joves del municipi (impulsades des del propi ajuntament, des d'altres institucions, des del sector privat o des del teixit social) i una **anàlisi qualitativa**, a partir de grups de discussió i entrevistes amb profunditat.

Es van realitzar, durant els mesos de juny a octubre de 2024, diversos **grups de discussió amb joves i amb experts** per recollir informació per a la diagnosi. El 19 de juny es va realitzar un grup de discussió amb **agents socials** que treballen, des de diferents àmbits, amb la gent jove de Riudellots, en una trobada de diagnosi on van participar: Montse Vidal (regidora de Benestar Social), Josep Santamaria (alcalde), Clara Ribatallada (tècnica de Joventut de Riudellots), Albert Dubé (bibliotecari), Cristina Roviola (RBEC), Assumpta Tulsà (tècnica de la Casa de la Cultura), Alexandre Garcia (educador social de Riudellots), Josep Roura (voluntari de Càritas Riudellots), Raquel Salavedra (tècnica del SIS: Servei Intervenció Socioeducativa del Consell Comarcal), Sílvia Plantada (psicòloga del SIAD: Servei d'Informació i Atenció a les Dones), Felip Vidal (tècnic de l'Equip Comunitari de la Selva), Olga Amiel (directora de l'Escola de Riudellots), Gerard Vila (treballador social de Riudellots), Marta Beltran (metgessa de família del CAP) i Esther Càceres (Referent de Salut Comunitària).

El 18 d'octubre es va realitzar el grup de discussió amb **joves**, per tal que les persones joves de Riudellots participessin activament en la diagnosi del PLJ. Van participar-hi 9 joves de perfils diferents: 3 joves majors d'edat i 6 adolescents de 12 a 16 anys, tant de gènere masculí com femení, i amb diverses realitat (associats i no, usuaris de l'Espai Jove i no, estudiants d'ESO i d'estudis post-obligatoris, etc.).

Es va utilitzar una dinàmica participativa per convidar els joves a expressar la seva visió del municipi. Els objectius de la dinàmica eren:

- Donar l'espai a les persones joves perquè realitzin una radiografia de la situació del municipi.
- Recollir la percepció que tenen els i les joves del seu municipi en relació a les polítiques de joventut.

- Fomentar la participació activa del jovent en les polítiques de joventut municipals.
- Fomentar l'esperit crític i analític en la joventut.

En quant al **disseny d'intervenció**, s'ha realitzat en base als resultats de la diagnosi elaborada en la primera part del pla i seguint els criteris metodològics d'enfocament de drets, qualitat i innovació, treball en xarxa i integralitat, perspectiva interseccional i mirada internacional i agenda global.

ANÀLISI DE LA REALITAT JUVENIL

L'anàlisi de la realitat juvenil de Riudellots es presenta estructurada segons els quatre reptes del PNJCat (independència juvenil, benestar i qualitat de vida, participació i protagonisme jove, i equitat i inclusió jove) i inclou aspectes relacionats amb el context territorial, el context social, l'educació, el treball, l'habitatge, la mobilitat, la salut, la cultura, la participació i el lleure. Per poder tenir una visió global de cada tema, s'ha optat per aportar diferents tipus de dades per tal que la suma d'aquestes permeti construir una visió genèrica de l'estat de la qüestió en cadascun dels eixos temàtics.

En aquest sentit, s'hi podran trobar dades estadístiques i informacions obtingudes a través de l'anàlisi sociodemogràfica de Riudellots. Aquestes dades provenen principalment de l'Institut d'Estadística de Catalunya (Idescat), però també del padró municipal d'habitants, l'arxiu municipal i de diversos Departaments de la Generalitat de Catalunya (Observatori d'Empresa i Ocupació, Departament d'Ensenyament i Departament de Territori i Sostenibilitat). També s'han utilitzat dades d'altres estudis com l'Enquesta a la Joventut de Catalunya 2022, l'Estat de la Joventut 2022, l'Enquesta a Municipis i Comarques 2022, els informes dels serveis de l'Oficina Jove de la Selva i estudis municipals (com la diagnosi sobre Soledat no desitjada realitzada el 2023).

També s'hi aporten dades que presenten els recursos i les polítiques municipals impulsats per l'Ajuntament respecte cada àrea o departament en relació a cada àmbit temàtic. S'hi inclouen equipaments, programes, serveis i actuacions adreçats a joves o bé, adreçats a la població en general però que també incloguin els joves. Aquest conjunt de dades esdevé de gran importància ja que permet conèixer l'estat general de les polítiques juvenils i els recursos esmerçats dins cada àmbit temàtic per observar quines necessitats, de les detectades en l'anàlisi de la realitat juvenil, ja s'estan cobrint.

Finalment, també s'aporta la informació extreta de la percepció que tenen els diferents agents socials i joves participants en els grups de discussió explicats anteriorment.

En cada apartat, després de l'aportació d'aquest conjunt de dades, s'hi presenten unes breus conclusions per tal d'oferir una visió resumida i global de cada repte. Aquesta visió

representarà el punt de partida per tal de concretar les línies d'intervenció del nou Pla Local de Joventut de Riudellots.

1. CONTEXT SOCIAL I TERRITORIAL

La primera part d'aquesta diagnosi està dedicada al context territorial, que ens ha de permetre ubicar el municipi respecte a la comarca i donar informació del seu entorn més proper, i a les dades demogràfiques, que reuneix informació sobre la població del municipi i en especial la seva població jove.

1.1. Situació geogràfica de la comarca

La Selva és una comarca situada al nord-est de Catalunya i al sud de les terres gironines, que limita amb les Comarques del Maresme, el Vallès Oriental, Osona, la Garrotxa, el Gironès, el Baix Empordà i la Mar Mediterrània.

La Selva és una comarca amb forts contrastos a causa de la seva gran diversitat: s'estén des del sector meridional de la Costa Brava amb Blanes, Lloret de Mar i Tossa de Mar, fins les muntanyes de les Guilleries, passant per una extensa plana interior amb Sils, Caldes de Malavella i Santa Coloma de Farners. La capital comarcal és Santa Coloma de Farners, situada al centre geogràfic, i les poblacions més grans són Blanes i Lloret de Mar, situades a la costa.



La Selva inclou 26 municipis i es caracteritza per la seva dispersió territorial i poblacional, i la seva dèbil xarxa de transports que connectin els municipis amb la seva capital, Santa Coloma de Farners, i els municipis entre si. Cal destacar també el fenomen de les urbanitzacions (hi han més de 90 urbanitzacions que concentren prop del 50% de la població de la comarca) i de la dispersió d'habitants en municipis petits (6 municipis amb més del 70% de dispersió. Font: PLIS 2011). El fenomen de la dispersió d'habitants és present també en el municipi de Riudellots, que té diversos veïnats disseminats.

Segons la seva mida poblacional trobem la següent distribució de municipis:

- Municipis grans (més de 30.000 habitants) que són Blanes i Lloret de Mar i representen el 44,79% del total de la població de la comarca.
- Municipis mitjans (entre 5.000 i 30.000 habitants) que són Anglès, Arbúcies, Caldes de Malavella, Maçanet de la Selva, Sant Hilari de Sacalm, Santa Coloma de Farners, Sils, Tossa de Mar i Vidreres i representen el 38,27%.
- Municipis petits (entre 1.000 i 5.000 habitants) que són Amer, Breda, La Cellera de Ter, Fogars de la Selva, Hostalric, Riells i Viabrea, Riudarenes, **Riudellots de la Selva**, Sant Julià de Llor i Bonmatí i Vilobí d'Onyar i representen el 15,49%.
- Municipis molt petits (menys de 1.000 habitants) que són Brunyola i Sant Martí Sapresa, Massanes, Osor, Sant Feliu de Buixalleu i Susqueda i representen l'1,45%.

1.2. Situació geogràfica del municipi

El municipi de Riudellots de la Selva, amb una extensió de 13,38 Km², es troba situat a la conca mitjana de l'Onyar, al nord de la comarca de la Selva i limitant amb el Gironès.

En la major part de la seva història, Riudellots ha estat un poble rural amb especial dedicació a l'agricultura i a la ramaderia. Malgrat que aquesta activitat es manté, des de la segona meitat del segle XX Riudellots ha anat transformant la seva economia i ha esdevingut un poble majoritàriament industrialitzat. En aquest sentit cal destacar la creació del Polígon Industrial a la dècada de 1970.

Tradicionalment, Riudellots s'ha caracteritzat per ser un poble entre rius i, actualment, això s'ha traduït en el fet d'estar entre vies de comunicació. En l'actualitat Riudellots es troba al bell mig d'un importantíssim nucli de comunicacions: Aeroport, Autovia A-2, Eix Transversal, Autopista A-7 i l'estació de tren. Aquesta situació fa que els importants problemes de mobilitat que es donen a la Selva siguin atenuats en el cas de Riudellots, si bé és cert que la comunicació és molt més fàcil i fluïda amb Girona que no pas amb la resta de la comarca de la Selva.

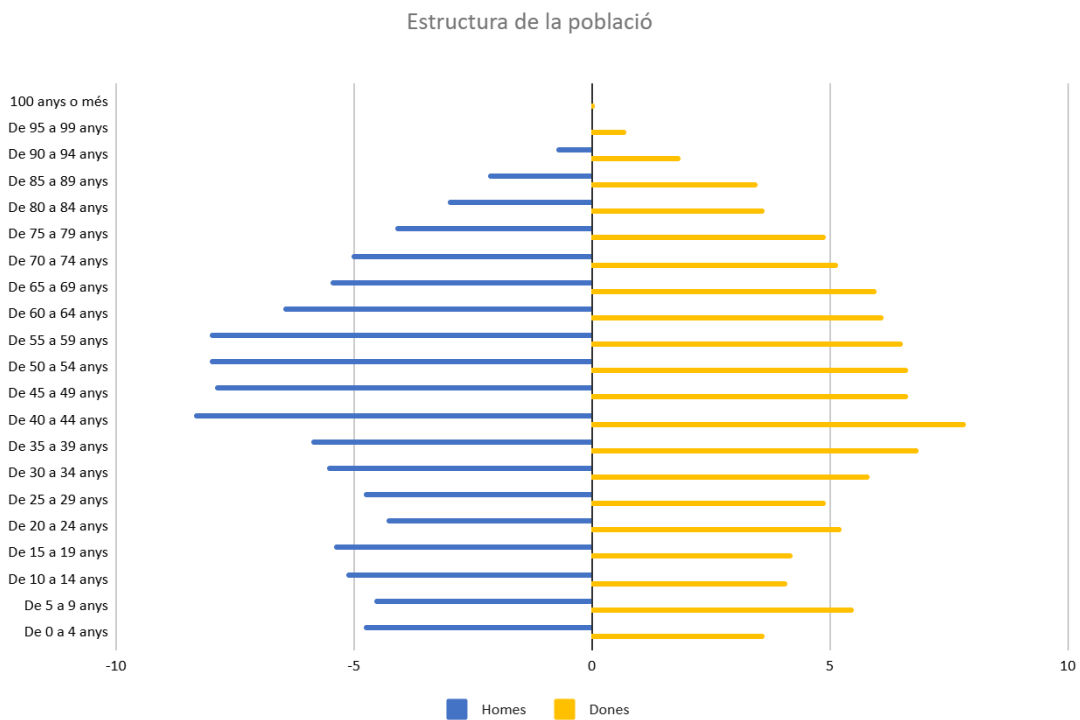
1.3. Anàlisi de la realitat del context social i territorial

A continuació es presenten dades quantitatives referents a la població en general de Riudellots i també de la població jove.

Població 2022.							
	Nois	Noies	Total	% Nois	% Noies	% Total	
Total de població	1.051	1.021	2.072	50,72%	49,28%	100,00%	
Joves 16-29 anys	173	140	313	8,35%	6,76%	15,11%	
Joves 12-35 anys	296	262	558	14,29%	12,64%	26,93%	
% joves (16-29) respecte població total						15,11%	
Índex d'envelliment						111	
Índex de sobreenvelliment						15,12	%

Nascuts a la mateix municipi	695	33,54%
Nascuts a la resta de la província	786	37,93%
Nascuts a la resta de Catalunya	115	5,55%
Nascuts a una altra CCAA	168	8,11%
Nascuts a l'estranger	308	14,86%
	2072	100,00%

Gràfica: Piràmide de població de Riudellots 2022



Font: Elaboració pròpia a partir de les dades del padró continu de població. Idescat

A la piràmide de població de Riudellots observem com les franges més poblades són les de la població adulta, sent el grup de 40 a 44 anys el que té més habitants. En les franges d'edat més avançada, hi ha més població femenina que masculina, com sol ser habitual a Catalunya donada la major esperança de vida entre les dones. Aquesta piràmide de població compleix en bona mesura amb l'estàndard de Catalunya. La figura resultant és una piràmide amb forma de fus típica dels municipis catalans, en la qual destaca un part central especialment crescuda, una part alta piramidal i una base estreta en lleuger creixement. Aquesta forma tan particular s'explica per diversos motius:

- La part central, molt crescuda, respon a l'històric "*Baby Boom*", un fenomen comú al conjunt de l'estat espanyol derivat de la recuperació econòmica que va viure el país passats els pitjors anys de la dictadura franquista.

- A les franges joves s'observa una important reducció de la població derivada de la davallada de la natalitat. Segons l'Enquesta a la joventut del 2022 "s'està consolidant l'entrada a un nou cicle demogràfic que s'ha anat bastint en les darreres dècades i que es caracteritza, principalment, per la pèrdua de pes demogràfic de la joventut a Catalunya (que depèn cada vegada més dels fluxos migratoris), per la davallada progressiva de la fecunditat entre les dones joves i, finalment, per una reducció de les taxes de mortalitat (més intensa en alguns tipus de causes, com els accidents de trànsit, però encara amb camí a recórrer en altres, com els suïcidis)", provocant un decreixement de la població juvenil.

- Un lleuger creixement de les franges infantils produït pels naixements de les franges adultes més poblades (és a dir, els fills del "*Baby Boom*").

Presentem a continuació unes taules elaborades amb dades sobre els perfils demogràfics de la població jove de Riudellots:

% dels joves per edats	12-17 anys	18-23 anys	24-29 anys	30-35 anys
Sobre el total de joves (12-35)	27,24%	27,96%	19,89%	24,91%
Sobre el total de la població	7,09%	7,24%	5,45%	7,00%

	Nois	Noies	Total		
Població jove (15-34) per nacionalitat	50	43	93		
Població jove (15-29) per nacionalitat	32	31	63	15-34 anys	15-29 anys
% joves nacion. estranger (respecte pob. jove)				20,58%	18,75%
% joves nacion. estranger (respecte pobl. total)				4,49%	3,04%

Principals nacionalitats	Romania	Ucraïna	Argentina	Marroc	Brasil		
Valor	76	47	11	11	10		
% sobre total pbl estrangera	3,67%	2,27%	0,53%	0,53%	0,48%	7,48%	Total
% sobre total pbl general	3,67%	2,27%	0,53%	0,53%	0,48%	7,48%	Total
Total altres nacionalitats						2.072	100,00%

Població a 1 de gener. Per nacionalitat (continents) i sexe								
2022								
	Espanyola	Resta de la Unió Europea	Resta d'Europa	Àfrica	Amèrica del Nord i Central	Amèrica del Sud	Àsia i Oceania	Total
Homes	918	49	33	13	20	9	9	1.051
Dones	880	44	26	12	40	16	3	1.021
Total	1.798	93	59	25	60	25	12	2.072

A Riudellots, la població juvenil (de 15 a 29 anys) amb nacionalitat estrangera representa el 20,58% respecte el total de població d'aquesta edat a Riudellots. És a dir, que un de cada 5 joves de 15 a 29 anys que viu a Riudellots té nacionalitat estrangera. Aquesta proporció suggereix una presència significativa de joves immigrants.

Entre els països d'origen més destacats es troben Romania, seguit d'Ucraïna i, en molta menor mesura, d'Argentina, Marroc i Brasil. És una població vinguda, per tant, d'Europa, el nord d'Àfrica i Amèrica del Sud. No hi ha presència d'altres procedències habituals a la comarca, com per exemple de països subsaharians i orientals.

Pel que fa a l'índex d'envelliment, és de 111; aquesta dada indica que hi ha una proporció significativa de persones grans en relació amb la població total. Aquesta xifra suggeriria una tendència cap a un envelliment de la població, possiblement influïda per factors com el descens de la taxa de fertilitat i l'augment de l'esperança de vida. D'altra banda, l'índex de sobreenvelliment, que és del 15,12%, indica que la proporció de persones grans en relació amb la població juvenil és elevada. Això podria posar de manifest reptes en termes de suport social i sanitari per a la població en edat avançada, així com oportunitats per al creixement del sector de la cura a la localitat.

En resum, les dades revelen una població juvenil diversa en termes d'edat i gènere, amb una distribució equilibrada entre diferents franges d'edat i una relativa uniformitat en la presència de nois i noies en el conjunt de la població juvenil. Aquesta informació és rellevant per al disseny de polítiques i programes destinats a abordar les necessitats i els interessos específics de les persones joves en la localitat.

1.4. Visualització dels recursos i les polítiques del context territorial

L'Oficina Jove de la Selva és el recurs principal de les polítiques de joventut que treballa a nivell comarcal. A part de donar suport i assessorament als municipis en matèria de joventut, desenvolupa una tasca molt important en tant que permet que aquells municipis amb menys recursos disposin d'un tècnic que els permeti desenvolupar les polítiques juvenils municipals. Pel que fa als serveis, l'Oficina Jove actua com a Punt d'Informació Juvenil, tramita carnets juvenils i té serveis específics de treball i de salut, a més de disposar d'una impulsora de Garantia Juvenil. Des de l'Oficina Jove, es coordinen dos projectes que tenen una incidència molt directa en el territori i en els quals Riudellots de la Selva participa activament:

- el projecte de tècnics compartits
- la Taula de regidors de joventut i la Taula de tècnics de joventut

Riudellots participa en el projecte de tècnics compartits de l'Oficina Jove de la Selva des dels inicis d'aquest projecte, l'any 2007. Aquesta figura va suposar un punt d'inflexió en aquest ajuntament, que fins aleshores no disposava de cap referent tècnic en joventut. Alhora, Riudellots de la Selva és un element important dins la xarxa comarcal de tècnics i regidors de joventut.

En l'àmbit municipal, Riudellots de la Selva compta amb un Espai Jove, que es va inaugurar el 2010 i que des de llavors ha funcionat ininterrompudament cada tarda entre setmana. Actualment és atès per una dinamitzadora juvenil, amb un horari d'obertura de dilluns a divendres de 4h a 8h de la tarda. És, per tant, un equipament consolidat i amb un horari i calendari de servei més ampli que molts d'altres espais similars d'altres municipis fins i tot més grans que Riudellots. L'equipament és d'ús exclusiu i disposa dels següents espais:

- 1.- Punt d'Informació Juvenil
- 2.- Sala polivalent
- 3.- Aula d'informàtica
4. Aula de deures
- 5.- Aula d'estudi
- 6.- Aula d'esbarjo (jocs de taula, televisor, biblioteca...)
- 7.- Despatx per a reunions
- 8.- Buc d'assaig

Conclusions

- Un de cada cinc joves que viu a Riudellots té nacionalitat estrangera.
- Pel que fa a les taxes de migració, les dades de Riudellots segueixen la tendència comarcal i nacional, sense particularitats destacables i amb reptes similars, per tant, als reptes comuns a la majoria de municipis catalans.
- El municipi compta amb unes polítiques de joventut consolidades i un equipament juvenil exclusiu i consolidat que ofereix un horari i calendari d'obertura molt més amplis que molts altres espais joves de municipis fins i tot més grans que Riudellots.

2. INDEPENDÈNCIA JUVENIL: CAP A UNA VIDA DIGNA

En el marc del PNJCat, es destaca la independència juvenil com un repte fonamental cap a una vida digna, amb prioritats centrades en l'equitat en l'educació, el treball de qualitat i l'accés a l'habitatge.

Actualment, les persones joves s'enfronten a diverses dificultats per aconseguir definir i portar a terme el seu projecte de vida en condicions dignes: l'impacte de les crisis econòmiques dels últims anys han repercutit directament en la situació juvenil actual caracteritzada per un augment de l'atur, així com la dificultat d'accés a l'habitatge i a l'educació post-obligatòria. A aquesta realitat s'afegeixen els obstacles en el transport a la comarca de la Selva, fent més difícil i costós l'accés a feines o estudis.

En aquest context, les administracions públiques hem d'assumir la responsabilitat de treballar per abordar aquestes dificultats. Per afrontar aquest repte, és crucial posar l'atenció en la diversitat i especificitats del col·lectiu juvenil. La conjuntura canviant, les crisis i les desigualtats estructurals generen una incertesa que limita la capacitat de les persones joves per definir els seus itineraris vitals. Treball, educació i habitatge són elements interrelacionats i de molt pes en la creació del projecte de vida de les persones joves. Garantir la independència juvenil implica materialitzar els drets de les persones joves i assegurar l'accés als béns i serveis amb igualtat d'oportunitats en àmbits com el treball, l'habitatge i l'educació.

Catalunya té un model de règim de benestar "familista", en el qual la família és la principal garant del benestar de les persones (en front d'altres models socials on l'estat o el mercat tenen més incidència que la família en l'aportació al benestar personal). Aquest model propicia que les desigualtats tendeixin a reproduir-se i es fan imprescindibles les polítiques públiques per trencar amb la reproducció de les desigualtats socials.

2.1. Equitat en l'educació

L'educació ocupa un paper primordial en el desenvolupament de les oportunitats presents i futures de les persones joves. Per una part, l'elecció d'un itinerari formatiu determina, en bona mesura, les oportunitats en el món laboral; de l'altra, l'educació integral i continuada de la persona incorpora l'aprenentatge d'habilitats i actituds, aspectes totalment fonamentals en la configuració de les identitats i del desenvolupament personal.

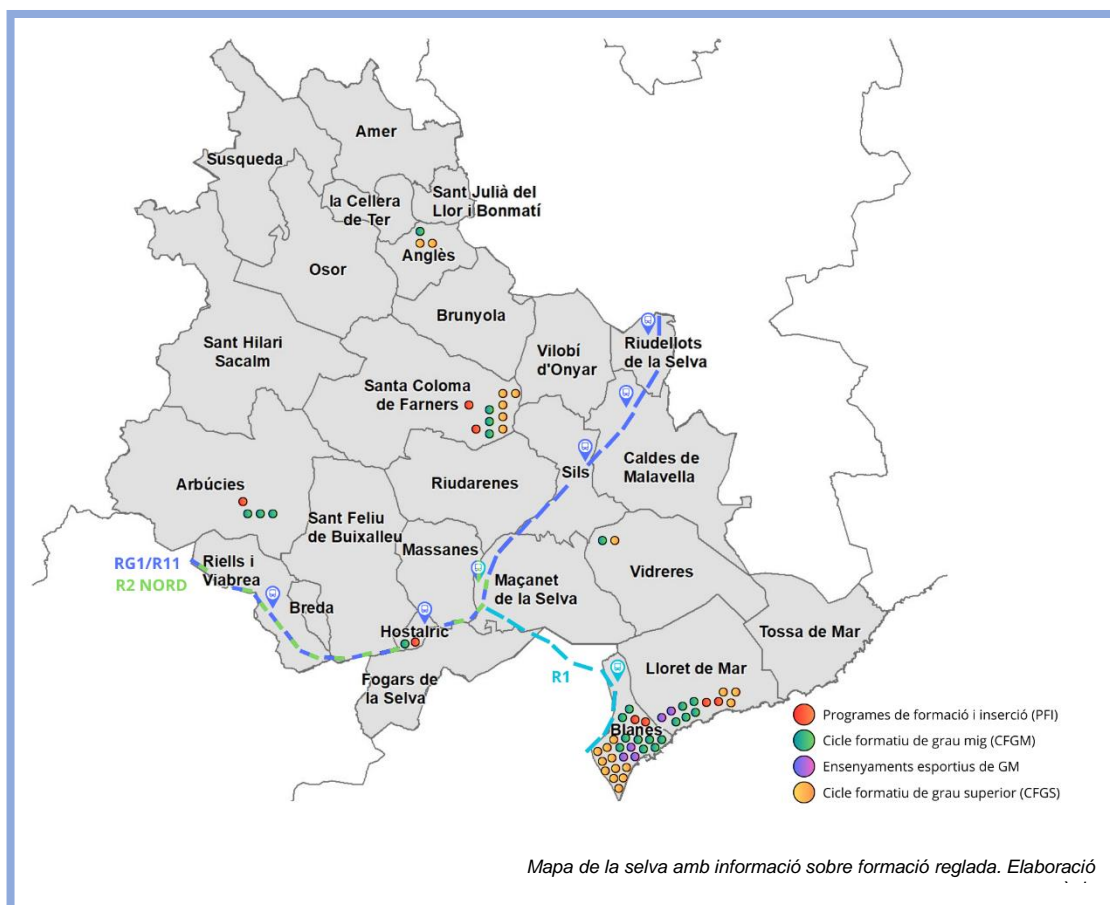
L'educació reglada proporciona una base acadèmica essencial encarada a la inserció del món laboral. L'educació no reglada complementa aquesta base oferint una àmplia gamma de formacions diverses que permeten obtenir aprenentatges al llarg de la vida.

La comarca de la Selva compta amb 21 instituts públics, però els joves de Riudellots solen desplaçar-se fora de la comarca per estudiar l'educació secundària. L'institut de referència pel municipi és el de Cassà de la Selva i aquest és el centre on acudeixen majoritàriament els joves de Riudellots, tot i que alguns es desplacen a d'altres institut de Fornells, Girona...

A la comarca de la Selva no hi ha una universitat, la qual cosa implica que les persones joves que volen cursar estudis universitaris es veuen obligades a desplaçar-se a ciutats com Girona o Barcelona.

L'oferta formativa d'educació post obligatòria no universitària a la comarca és bastant limitada i es centra en famílies professionals específiques. Això significa que les opcions educatives per a les persones joves es veuen restringides, la qual cosa limita les seves oportunitats de formació i desenvolupament professional en àrees que puguin ser del seu interès o han de marxar fora de la comarca o fins i tot de la província per tal de seguir estudiant allò que els motiva, amb tot el que comporta desplaçar-se en aquesta etapa de la vida i la poca oferta de transport públic de la comarca i de la província. Les principals famílies de l'oferta formativa post-obligatòria són: activitats físiques i esportives (ubicat a Lloret de Mar), administració i gestió, hoteleria i turisme (també centrat molt a la zona de la costa), indústries alimentàries, informàtica i comunicacions, instal·lació i manteniment, sanitat, serveis socials a la comunitat i transport i manteniment de vehicles.

Mapa de la Selva amb informació sobre l'oferta de formació reglada (elaboració pròpia de l'Oficina Jove de la Selva):



Visualització dels recursos i les polítiques educatives

Riudellots de la Selva no compta amb cap centre educatiu de secundària, de manera que tots els joves del municipi han de desplaçar-se per poder assolir els estudis d'educació secundària. El centre educatiu de referència és l'Institut de Cassà de la Selva. És un centre d'Educació Secundària de titularitat pública dependent del Departament d'Ensenyament de la Generalitat, que imparteix els quatre cursos d'Educació Secundària Obligatòria (ESO) i els dos cursos de Batxillerat de les modalitats de Ciències i Tecnologia i Humanitats i Ciències Socials. La zona d'escolarització que correspon a

aquest institut comprèn els municipis de Cassà de la Selva, Caldes de Malavella (Batxillerat), Riudellots de la Selva, Campllong, Llambilles i Sant Andreu Salou.

A Riudellots de la Selva hi ha els següents serveis educatius:

- Llar d'infants municipal
- CEIP Riudellots
- Casa de cultura: disposa de 3 aules formatives i programa cursos i tallers, de diversa durada (anuals, trimestrals o d'un sol dia) i temàtica diversa.
- Escola d'Art i Aula de Música: ubicades a l'edifici de l'Espai Jove.

A banda, a Riudellots hi ha un centre privat, L'Aula, que ofereix serveis de reforç escolar, logopèdia, atenció psicopedagògica i formació diversa (idiomes, etc.). És un centre de formació on s'imparteixen classes, tallers i cursos i s'assessora a pares i alumnes. Hi assisteixen molts joves estudiants del municipi.

Com a iniciativa destacada en l'àmbit educatiu adreçada als joves de Riudellots, hi ha un premi econòmic atorgat per l'Ajuntament a tots aquells estudiants que han acabat Batxillerat o un Cicle Formatiu de Grau Mitjà o Superior.

A nivell comarca, l'Oficina Jove de la Selva ofereix un servei d'assessorament i acompanyament en la transició educativa i laboral que, complementada amb altres serveis dels ajuntaments (sobretot l'àrea de joventut i ocupació), crea una xarxa de treball transversal. Així mateix, l'Oficina Jove de la Selva participa de la Taula Impuls: Formació Professional de la Selva, liderada pel Servei Educatiu de la Selva I (CRPI) i que té com a objectiu establir una xarxa de treball amb els diferents agents que treballen per a l'orientació i amb les persones joves, elaborar un mapa de recursos de formació professional i fer una diagnosi de les necessitats. A més, l'Oficina Jove de la Selva també lidera la Taula d'Entitats de la Selva, que es celebra un cop l'any.

2.2. Treball de qualitat

La importància del treball de qualitat destaca com un element central per millorar la qualitat de vida de les persones joves. L'ocupabilitat i la qualitat del treball són

dimensions estratègiques en la transició laboral de les persones joves. Hem d'entendre l'esfera laboral com un dels principals elements estructuradors de la vida social dels individus. La professió, la categoria professional, els ingressos econòmics, l'estructuració dels temps que deriven de l'activitat laboral són dimensions que mostren una correlació directa amb la posició que s'ocupa dins del sistema social i les oportunitats de desenvolupament personal de les persones joves.

No obstant això, aquest àmbit es presenta altament complex, exigeix especial atenció a la diversitat de les persones joves i a les seves circumstàncies particulars. Tanmateix, el món educatiu i el mercat laboral estan estretament lligats i és important remarcar els resultats de l'Enquesta de Joventut 2022, que afirma que “els qui tenen major nivell educatiu no obtenen necessàriament una transició al mercat de treball més ràpida i en millors condicions laborals que els qui tenen un nivell educatiu mitjà o inferior” i afegeix que “el nivell tan alt de presència d'indicadors de precarietat laboral en la inserció laboral juvenil impedeix parlar de transicions d'èxit sense matisos, perquè el percentatge que aconseguix ràpidament una posició laboral amb bones condicions laborals, d'acord amb el seu nivell formatiu, estable i amb expectativa de progressió és molt petit”. Així doncs, l'entrada al món laboral és molt més complexa en els últims anys i, tot i que l'educació és un indicador rellevant, no és l'únic que afavoreix una bona inserció laboral.

A la comarca de la Selva la taxa d'atur presenta diferències dins el mateix col·lectiu: afecta molt més els joves de 16 a 24 que els majors de 25, i es pronuncia encara més específicament entre els joves de 16 a 19 anys. Aquestes dificultats augmenten en funció del nivell d'instrucció. Per tant, el perfil de persona jove sense estudis o amb estudis primaris se situaria en un nivell més alt de vulnerabilitat. L'atur afecta més les dones que els homes, els joves sense estudis post obligatoris i els joves estrangers.

A Riudellots, en canvi, la població ocupada creix any rere any. El 2022 la població ocupada de Riudellots superava les 1.000 persones, com es pot veure en aquesta taula de la població de 16 anys o més per la relació amb l'activitat econòmica Riudellots 2021-2022:

Població de 16 anys o més per la relació amb l'activitat econòmica Riudellots 2021-2022

	Població ocupada	Població desocupada	Total població activa	Població pensionista d'invalidesa	Jubilats	Població estudiant	Població amb una altra situació d'inactivitat	Total població inactiva	Total
2022	1.003	66	1.069	28	341	98	193	660	1.729
2021	974	82	1.056	26	335	101	210	672	1.728

Font: Idescat, a partir del Cens de població i habitatges de l'INE.

A l'Enquesta a la Joventut 2022 s'esmenta el concepte "polarització segmentada de trajectòries laborals", que té a veure amb la situació actual que diferencia dues realitats dins el mercat laboral juvenil: en un costat, una continuïtat en l'ocupació (ja sigui per contractes indefinits o autònoms) i a l'altre costat la inestabilitat laboral o feines precàries. I, tot i que en els dos casos pot haver períodes d'ocupació temporal o feines precàries, en el segon cas, augmenta la probabilitat d'una cronicitat en la temporalitat o precarietat laboral. Tant aquesta problemàtica com la presència d'un mercat laboral polaritzat es mantenen des de fa dues dècades a Catalunya, suggerint que són realitats estructurals del seu mercat de treball. Per exemple, a la Selva, el sector turístic destaca com l'activitat econòmica amb més oferta, tot i que sovint ofereix llocs de treball de temporada amb condicions laborals precàries.

En canvi, a Riudellots el sector turístic és pràcticament inexistent. Però Riudellots compta amb un polígon industrial molt gran i actiu, que acull moltes empreses. Segons dades d'Idescat, a partir dels fitxers d'afiliacions i comptes de cotització de la Tresoreria General de la Seguretat Social, Riudellots de la Selva té més del triple de treballadors que d'habitants: amb una població censada de 2.092 persones, té més de 7.000 treballadors afiliats a la Seguretat Social.

A setembre de 2024, hi havia 7.475 afiliacions al règim general ubicades a Riudellots, que distribuïdes per sectors econòmics ens donen una visió del panorama de l'oferta d'ocupació del municipi:

Afiliacions al règim general de la S.S. segons ubicació del compte de cotització. Per sectors. Riudellots. Setembre 2024.

	Riudellots
Agricultura	10
Indústria	4.700
Construcció	335
Serveis	2.430
Total	7.475

Font: Idescat, a partir dels fitxers d'afiliacions i comptes de cotització de la Tresoreria General de la Seguretat Social.

La indústria és clarament el sector predominant, seguit del sector serveis. Hi ha la percepció que no falta feina a Riudellots si bé pot ser poc variada.

Els joves dels grups de discussió creuen que és fàcil trobar feina a Riudellots, tot i que molts d'ells preveuen que tindran poques possibilitats de treballar a Riudellots per a desenvolupar la carrera professional segons els seus interessos i l'itinerari formatiu cursat. Però donada la bona comunicació de Riudellots amb altres poblacions més grans, creuen que és possible treballar fora de Riudellots i viure al poble. Els joves valoren molt positivament el projecte de la Brigada Jove, especialment aquells que hi ha participat algun any.

Visualització dels recursos i les polítiques de treball

L'Oficina Jove de la Selva disposa d'un servei d'assessorament i acompanyament en els àmbits de treball i formació, amb una dedicació especial per facilitar l'accés dels joves al món laboral. A través de l'adquisició de competències, l'acompanyament i la proporciona d'informació rellevant, aquest servei té com a objectiu principal ajudar-los a assolir la

seva inserció al mercat laboral o reintegrar-se. Aquest servei no es limita només a l'acompanyament en la construcció d'itineraris formatius i laborals, sinó que ofereix una atenció integral. Aquesta atenció està centrada en el desenvolupament de l'autoconeixement i l'adquisició d'habilitats i competències que siguin útils al llarg de tota la vida. En aquest sentit, el servei de treball està estretament connectat amb altres serveis d'ocupació i joventut de la comarca. Aquesta interconnexió facilita la compartició de recursos, experiències i materials, a més de respondre a dubtes mitjançant xerrades si escau.

A Riudellots de la Selva existeixen els següents recursos de l'Ajuntament i d'altres administracions:

- Un servei d'orientació laboral i Borsa de Treball municipals.
- El projecte Brigada Jove, de formació i inserció laboral.
- Programes de formació i ocupació de Garantia Juvenil, com els programes PICE de la Cambra de Comerç.
- Centre Especial de Treball Raft3, per a persones discapacitades en edat laboral.

2.3. Accés a l'habitatge

El procés de transició domiciliària, o sigui abandonar la casa de la família d'origen i establir-se en una nova llar, esdevé i es percep com el punt de culminació en el procés d'emancipació de les persones joves en la seva transició cap a la vida adulta. Tot i això, malgrat representar un important punt d'inflexió en les vides juvenils, la dificultat d'accés a l'habitatge de les darreres dècades, resultat de les normes que marcava el mercat privat de l'habitatge, fa que s'hagi trencat la linealitat de la transicions juvenils que es donaven majoritàriament abans.

L'accés a l'habitatge és un dels reptes més exigents actualment: el 2021 es va arribar a un mínim històric en la taxa d'emancipació juvenil (15,6%). Tanmateix, la majoria dels municipis petits es troben amb un escàs marge de maniobra en la implementació de polítiques d'habitatge, ja que es veuen mancats d'eines i recursos per intervenir en aquest àmbit. Les limitacions financeres i de personal, així com la seva menor influència

en el mercat immobiliari, dificulten la capacitat d'aquests municipis per abordar qüestions com l'accessibilitat a l'habitatge, l'efecte de l'especulació immobiliària i altres desafiaments relacionats en aquest àmbit.

A l'Enquesta a la Joventut de Catalunya de 2022 es dibuixa un panorama complex i divers de la joventut catalana, caracteritzada per la seva heterogeneïtat en les situacions d'activitat i d'emancipació. Si bé hi ha alguns trets comuns, com ara la no emancipació familiar (58,3% vivint amb els progenitors), les dades revelen realitats molt dispars en funció del gènere, l'edat, el lloc de residència i l'origen social.

Així doncs, com a resum, l'enquesta presenta un seguit de conclusions:

- Les dones presenten una taxa d'emancipació superior a la dels homes, especialment en el grup de joves amb fills. A més, segueixen concentrant-se majoritàriament en el treball reproductiu, evidenciant la persistència dels rols tradicionals de gènere.
- L'edat es perfila com un factor determinant en les trajectòries d'emancipació. Entre els 30 i els 34 anys augmenta la proporció de joves que viuen en parella amb fills i fora del nucli familiar, mentre que entre els 15 i els 19 anys predominen els que estudien i resideixen amb els pares.
- Es constata una relació entre el tipus d'emancipació i la densitat de població. A les zones rurals hi ha una major prevalença del model tradicional d'emancipació (parella amb fills), mentre que a les zones urbanes es donen més freqüentment altres formes, com viure sol/a.
- Les persones joves aturades o inactives, amb o sense emancipació, provenen majoritàriament d'un entorn familiar socioeconòmic desfavorit. Això reflecteix la forta reproducció social de la precarietat dins d'aquest col·lectiu.

Es posa de manifest la complexitat i la diversitat de la joventut catalana, trencant amb la idea d'un perfil únic i homogeni. Les dades evidencien la influència de factors com el gènere, l'edat, el territori i l'origen social en les trajectòries d'emancipació i precarietat, subratllant la necessitat de polítiques públiques que tinguin en compte aquesta heterogeneïtat per tal de garantir la igualtat d'oportunitats per a tots els joves.

Segons el web jovesllogateres.cat del Consell Nacional de Joventut, el Sindicat de Llogateres i l'observatori ESC, el preu mitjà del lloguer el 2021 a la província de Girona és de 550€ mensuals, la tercera regió de Catalunya amb el preu més elevat, juntament amb el Penedès (617€) i l'àrea Metropolitana (882€). Segons aquesta mateixa font, les principals problemàtiques de les comarques gironines són:

- “Alt volum d’habitatges destinats a ser segones residències: L’Estat espanyol és a la cua d’Europa en habitatge social i emancipació juvenil, però som el país de la UE amb més habitatge no destinat a ser el principal”¹. Segons aquesta font, el desajust entre habitatge principals i segona residència es produeix a partir dels anys 70 amb molta intensitat, i ha marcat el mercat de l’habitatge fins a l’actualitat. La creació de noves urbanitzacions o rehabilitacions de cases per segona residència a les comarques gironines tenen molt a veure amb l’augment de turisme en aquesta zona, els quals entre altres efecte, comparat també l’augment de demanda, i per conseqüència, l’augment del preu.
- Massificació turística: La indústria turística és una de les principals activitats econòmiques i està molt lligada a la transformació urbana i afecta a la construcció, els preus de l’habitatge, el mercat laboral... . Actualment, el turisme provoca que a les principals ciutats o zones vacacionals, molts edificis o pisos que es destinaven a habitatge han canviat d’ús i han passat al lloguer de temporada. Així doncs, hi ha una reducció de l’oferta de l’habitatge de lloguer i un augment de la demanda i un dels col·lectius que assumeix les conseqüències és el jove.
- Falta d’ajudes directes i de regulació del preu: S’han produït diverses bombolles en el sector immobiliari en els últims anys i, tot i que s’han aplicat polítiques estatals per esmorteir les conseqüències, no han estat suficients. “El bo jove estatal o l’ajut al lloguer català, han quedat curts en l’oferta del nombre d’ajuts i les quantitats que es donaven”³.

Font: Jovesllogateres.cat del Consell Nacional de Joventut, el Sindicat de Llogateres i l'observatori ESC

Dades Habitatge			
REGIÓ TERRITORIAL	Preu del lloguer	Places hoteleres	Segones residències
Terres de l'Ebre	364,00 €	-	-
Ponent	425,00 €	-	-
Comarques centrals	469,00 €	-	-
Alt Pirineu i Aran	476,00 €	22,30%	41,76%
Camp de Tarragona	509,00 €	-	25,78%
Comarques Gironines	550,00 €	10,60%	28,00%
Penedès	617,00 €	-	22,29%
Àrea Metropolitana	882,00 €	-	-

Font: Elaboració pròpia a partir de dades publicades a Jovesllogateres.cat del Consell Nacional de Joventut, el Sindicat de Llogateres i l'observatori ESC

I en aquest context les persones joves tenen dificultats per accedir a l'habitatge i augmenta la demanda de lloguer social i en moltes ocasions ni es planteja la possibilitat d'accedir a la compra d'un habitatge. A tot això, cal sumar també, que la inflació ha fet disminuir el salari real del jovent. Aquest fet augmenta el risc de no poder accedir a un habitatge en zones molt demandades.

A Riudellots, només 104 dels 843 habitatges són segones residències o habitatges no principals, mentre que 739 són l'habitatge principal.

Habitatges familiars convencionals Riudellots de la Selva

	Habitatges principals	Habitatges no principals	Total
2021	739	104	843

Font: Idescat, a partir del Cens de població i habitatges de l'INE.

La majoria d'aquests habitatges principals són propietat dels residents, cosa que fa que el règim de tinença predominant en el municipi sigui la propietat (molt per sobre del lloguer o d'altres formes).

Habitatges principals. Per règim de tinença Riudellots de la Selva

	De propietat	De lloguer	Altres formes	No hi consta	Total
2021	552	135	54	0	738

Font: Idescat, a partir del Cens de població i habitatges de l'INE.

Visualització dels recursos i les polítiques d'habitatge

L'Oficina d'habitatge del Consell Comarcal de la Selva el 2023 va atendre 166 ajuts de lloguer a joves (entre 18 i 35 anys) i 186 del lloguer Bo Jove. Per altra banda, la Borsa de Lloguer del Consell Comarcal de la Selva forma part de la Xarxa de mediació per al Lloguer Social. La seva missió és satisfer les necessitats de lloguer d'habitatges de la població de la comarca. Aquesta iniciativa facilita el contacte entre possibles llogaters i propietaris que vulguin llogar els seus pisos, oferint condicions avantatjoses per ambdues parts.

A Riudellots, existeix el programa de lloguer jove, que ofereix 4 pisos de lloguer bonificats, destinats a joves d'entre 18 i 35 anys empadronats a Riudellots de la Selva.

Conclusions

- Els joves de Riudellots estan forçats a desplaçar-se per estudiar a partir de l'educació secundària obligatòria, ja que al municipi només hi ha oferta d'educació primària, però a causa de les bones comunicacions del poble tenen fàcil accés a una oferta formativa suficient i diversa.
- Riudellots de la Selva té un important polígon industrial que facilita la incorporació dels joves al mercat laboral però només en uns tipus de feines limitades.
- Es valora molt positivament el projecte Brigada Jove.
- El mercat de lloguer d'habitatge és pràcticament inexistent al municipi, per la qual cosa el programa de lloguer jove és molt necessari.

2. BENESTAR I QUALITAT DE VIDA: BÉ COMÚ INDIVIDUAL I COL·LECTIU

Un element central del benestar i la qualitat de vida és la salut. Entenem la salut com un concepte holístic que inclou la dimensió física, mental, emocional, social i espiritual. La mirada cap a la salut d'aquest pla contempla tant els factors de risc com els actius de benestar i els factors protectors.

La joventut és una etapa en què es defineixen bona part dels processos que determinaran les condicions de vida futures. Per tant, quan parlem de joves i salut no hauríem de limitar-nos al tractament de les condicions de salut presents, o sigui a un enfocament purament biomèdic, sinó als hàbits i comportaments que tindran uns o altres efectes en les condicions de salut futures. Les polítiques de salut, per tant, tenen una doble vessant: la prevenció de conductes de risc i la promoció d'hàbits saludables.

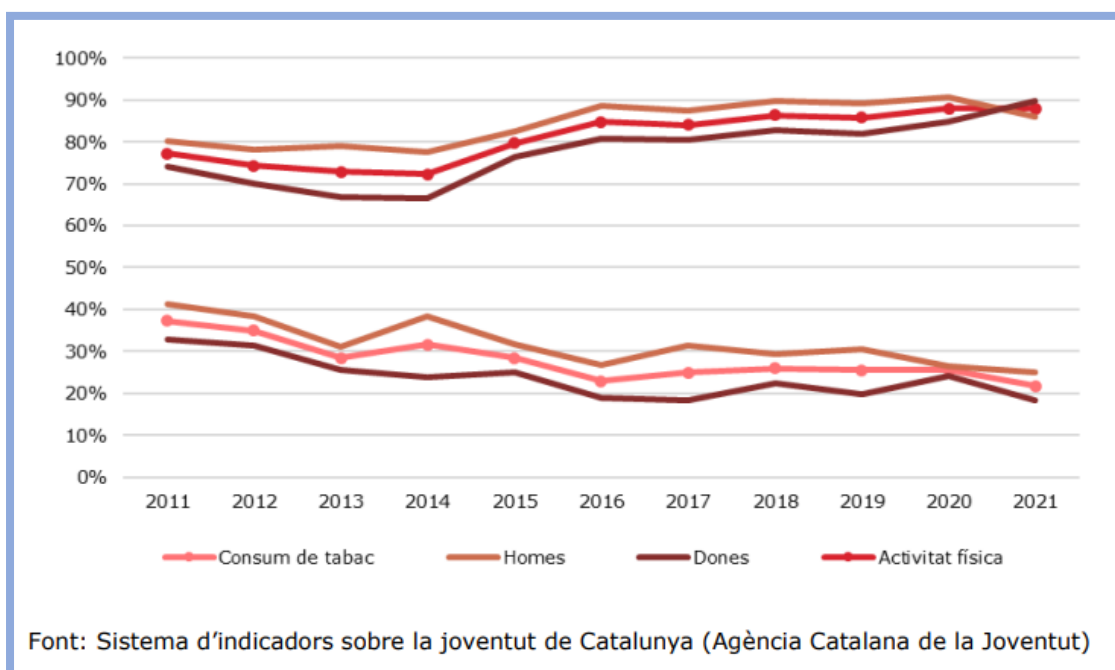
En aquests àmbit de l'anàlisi de la realitat, com que no es disposa de dades estadístiques a nivell municipal, ens hem centrat en els grups de discussió realitzats per a aquest PLJ per una banda, i en els darrers informes publicats a nivell català per una altra banda, que marquen la tendència genèrica de la nostra societat i poden servir de referència a l'hora d'analitzar la salut dels i les joves a nivell local.

Segons l'informe de l'Estat de la Joventut 2022 de l'Observatori Català de la Joventut, les persones joves han aconseguit millorat la salut en els darrers anys, tant pel que fa a la mortalitat, com als hàbits i els consums. Tot i així, malgrat la disminució en la mortalitat juvenil la causa d'accidents de trànsit encara representa el 42,5% de les morts entre joves a Catalunya. A més, el suïcidi és la principal causa de mort no natural entre els joves catalans, amb 15 de cada 100 defuncions entre ells l'any 2020. El segon grup més comú de causes de mort entre els joves són els tumors, amb una rellevància major en les noies, representant el 34% de les seves defuncions en comparació amb altres causes.

Com a hàbits saludables, s'analitza l'activitat física i el consum de drogues (tabac, alcohol i altres drogues). Hi ha una tendència cap a una prevalença més important dels hàbits saludables entre els i les joves. D'una banda, l'indicador del consum de tabac (diari o ocasional) respecte al total de la població juvenil mostra un descens d'aquest hàbit entre

la població juvenil entre els anys 2011 i 2021: la proporció de joves de 15 a 29 anys que fumen (diàriament o de manera ocasional) va passar de ser el 37,3% l'any 2011 al 21,8% l'any 2021 (més de 15 punts percentuals de diferència). El salt substancial en aquesta reducció del consum és entre l'any 2020 i el 2021, en què disminueix 3,8 punts percentuals, i la gran reducció la trobem en les dones, que va passar del 24,3% al 18,4%.

Evolució del consum de tabac i l'activitat física de joves catalans 2011-2021



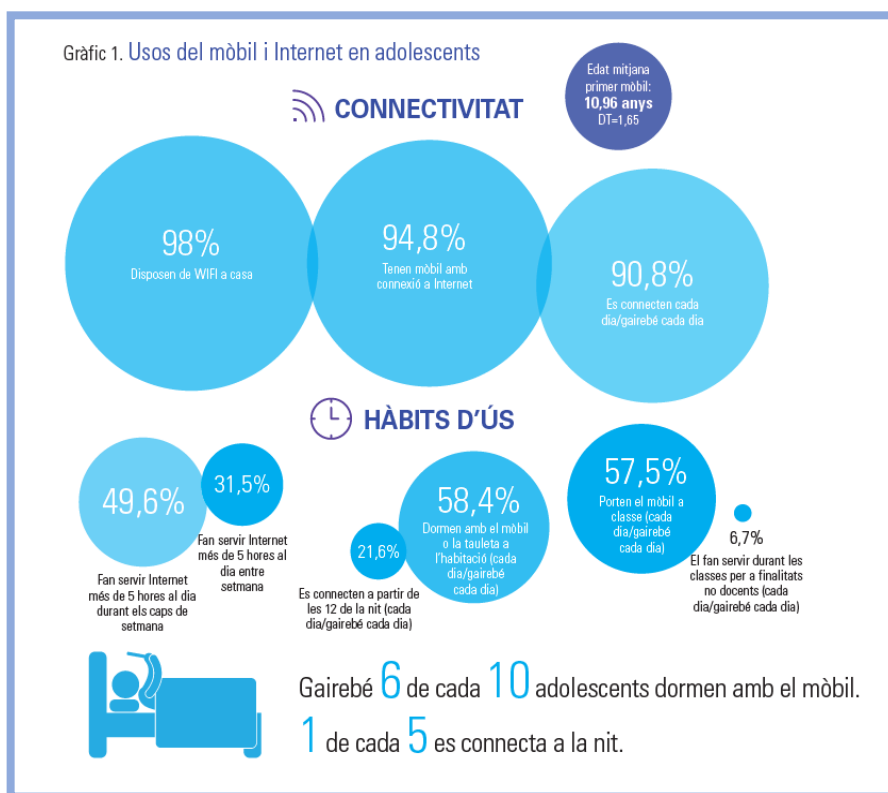
En general, la salut física de les persones joves ha millorat en els últims anys. Però en cada cop hi ha més evidències que els darrers anys els i les joves estan patint més problemes relacionats amb la salut mental i emocional que la població de més edat. Segons l'informe esmentat, la situació dels darrers anys dels i les joves s'ha agreujat en gran part a conseqüència de la COVID-19 i les restriccions que es van anar adoptant, especialment al llarg de l'any 2020. Hi ha diferents hipòtesis que sustenten que la salut mental i emocional dels i les joves s'ha vist especialment agreujades durant la pandèmia. Una primera explicació de per què la pandèmia i les restriccions derivades podrien afectar la salut mental dels i les joves és que se n'han obstaculitzat les relacions afectives i d'amistat, així com les oportunitats de lleure, elements que són molt importants durant l'adolescència i la joventut. Una altra explicació vindria per la incertesa sobre el futur que poden sentir, justament en un moment clau en la presa de decisions i en les seves

trajectòries formatives, laborals i vitals. L'informe analitza la salut mental de la població jove a partir de l'indicador Patient Health Questionnaire (PHQ-8), que mesura el risc de patir depressió en diferents nivells. El percentatge de persones joves potencialment afectades per depressió major no va deixar de reduir-se durant la dècada del 2010 fins a l'any 2019: de l'11,8% de persones joves afectades l'any 2011 al 3,4% l'any 2019, uns nivells força inferiors que els de la població de més de 29 anys (8,1%). Amb l'arribada de la COVID-19 i les restriccions, la prevalença es dispara. Es passa del 3,4% el 2019 al 7,2% el 2021. La salut mental d'una part de la població jove a Catalunya ha empitjorat, probablement a causa d'un augment del malestar emocional, dels símptomes de depressió i ansietat i de l'estrès que han causat la pandèmia i les mesures adoptades per lluitar-hi, inclosos el confinament i les restriccions de mobilitat. Les dades del 2021, per tant, estan molt marcades per a aquella situació, però no han millorat gaire malgrat haver superat l'estat d'excepció post-pandèmic.

El perfil de jove més vulnerable a partir aquest tipus de malestars o malalties psicològiques solen ser les dones. L'any 2021, el 10,2% de les dones joves tenien risc de patir depressió major, mentre que entre els nois la proporció era del 4,3% (menys de la meitat). També hi ha diferències força significatives segons el grup d'edat de la població jove que s'analitza. Les dades mostren que, com més edat, menys prevalença. El 2021, l'11,2% dels i les joves de 15 a 19 anys tenien risc de patir depressió major, mentre que entre de 20 a 24 la proporció baixa al 5,5% i després, al 4,5% en les persones de 25 a 29 anys. Així doncs, tot indica que les noies més joves serien les que tenen més risc de patir mala salut mental.

Els confinaments i les restriccions davant la COVID-19 també van causar un canvi important en els usos de pantalles. El consum problemàtic de pantalles és una de les principals preocupacions de les persones que treballen i conviuen amb joves, per l'impacte negatiu que té sobre la seva salut, a causa de problemàtiques derivades de l'ús de pantalles com ara hiperconnectivitat, addicció, accés a continguts inapropiats, ciberassetjament, sexpredding, pèrdua d'intimitat, sedentarisme, aïllament social... .

L'informe *Impacte de la tecnologia en l'adolescència* (Unicef, 2021) resumeix així els hàbits d'ús i la connectivitat dels adolescents de l'Estat espanyol:



Un altre dels problemes que afecta la salut emocional de les persones joves és la soledat no desitjada. Segons les dades recollides en enquestes a la ciutat de Barcelona i elaborades per l'equip de l'Estratègia Municipal contra la Soledat de Barcelona, la franja d'edat de 16 a 24 anys és la que pateix més soledat no desitjada. I segons l'última enquesta de "Benestar subjectiu" de Barcelona, els infants i adolescents fins a 16 anys pateixen més soledat que les persones majors de 16 anys. Superat el lema "la soledat *també* afecta les persones joves", podríem fins i tot afirmar que "la soledat *sobretot* afecta les persones joves".

Davant la consciència d'aquesta problemàtica, el 2021 a Riudellots es va impulsar un treball sobre la soledat no desitjada des de la Taula Comunitària de Riudellots, on hi ha representació de l'Ajuntament, l'Escola, la Biblioteca, l'Espai Jove, el Casal de la Gent Gran, el Consultori Local, l'Àrea de Benestar del Consell Comarcal de la Selva, la Casa de Cultura, el Servei d'Esports, la Llar d'Infants, l'Institut de Cassà i Dipsalut.

Els professionals que formen part de la taula havien detectat necessitats relacionades amb la soledat entre la població de Riudellots. Preocupava sobretot l'aïllament social que podien patir algunes persones grans en un municipi com Riudellots, que té una part

important d'habitatges disseminat, però des de l'àrea de joventut, coneixedors de diversos estudis d'àmbit nacional que reflecteixen dades molt preocupants sobre aquest tema, sabem que la soledat també és cosa de joves. Ja al 2019, en el 5è "Seminario Internacional de Habilidades para la Vida" que es va celebrar a Girona, organitzat per Dipsalut, la Càtedra de Promoció de la Salut de la UdG i Fundación EDEX, Javier Segura (Subdirector General de Prevención y Promoción de la Salud de Madrid), va fer una presentació d'un informe sobre soledat a la ciutat de Madrid, amb dades d'una enquesta de salut feta al 2018 amb una mostra de 8.000 persones. En aquesta enquesta, el grup d'edat amb més prevalença de soledat no desitjada eren les persones joves, de 15 a 29 anys.

Així que des de 2021, comencem a treballar en un projecte local sobre la soledat partint de la idea que estar sol o sola no necessàriament és indicador de patir soledat, sinó que la soledat s'entén com un desajust entre la quantitat i la qualitat de les relacions socials que tenim i les que voldríem, i que pot afectar a tothom en qualsevol moment de la vida. Es tracta, de fet, d'una problemàtica de salut greu, que l'OMS considera una de les epidèmies més importants del segle XXI. Alhora, la soledat pot ser la causa de diverses problemàtiques i també pot ser la conseqüència d'algunes d'aquestes mateixes problemàtiques.

En el treball de diagnosi que vam fer el 2022 amb l'objectiu de conèixer com afecta la soledat no desitjada la població de Riudellots de la Selva i aprofundir en les causes que la generen i en les possibles intervencions que es podrien fer per millorar aquesta situació, es va realitzar una enquesta a la població, seguint el model de l'escala validada UCLA. L'enquesta es podia respondre en format paper (es va fer un enviament a tots els domicilis) i en línia. Els resultats obtinguts mostren que tots els grups d'edat es troben en una mitjana de grau de soledat entre baix i fronterís baix, excepte les noies d'entre 18 i 29 anys, que es troba dins del rang fronterís alt.

Els resultats de l'enquesta es van poder utilitzar com a punt de partida per a la segona fase de diagnosi, que era una anàlisi de dades qualitatives a través dels grups de discussió que es van realitzar amb la població de Riudellots, en diverses convocatòries segons franges d'edat.

Es van fer dues sessions amb joves, una amb joves de 12 a 17 anys i una altra amb joves de 18 a 29 anys. En total van participar 18 joves del municipi.

A mode de conclusions de la diagnosi, en el cas dels joves d'entre 12 a 17 anys, la soledat té a veure amb les relacions d'amistat, amb el fet que et deixin de banda. Amb joves de fins a 30 anys, es vincula més a la falta d'espais i equipaments que permetin relacionar-se i arrelar-se al poble.

A banda de la salut física, mental i emocional, les polítiques de benestar col·lectiu també contempnen la justícia ambiental, entenent que és una condició fonamental per poder assegurar un entorn i unes condicions de vida saludables tant en el present com en el futur.

Per tant, aquest PLJ també pretén analitzar el model productiu i la petjada ecològica a Riudellots des de l'òptica de la justícia ambiental. Si ve no disposem de dades estadístiques locals sobre aquest àmbit, sí que l'hem tingut en compte en la visualització de recursos i polítiques i s'hi tindrà també en la fase de disseny d'accions.

Visualització dels recursos i polítiques municipals en benestar i qualitat de vida

Riudellots de la Selva disposa d'un consultori mèdic que obre 2 dies a la setmana de 8h a 20h i 3 dies a la setmana de 8 a 15h, cosa que suposa una ampliació horària considerable respecte les dades recollides en l'anterior PLJ. En aquest consultori, hi ha servei de pediatria 5 hores a la setmana, un matí (que ha estat també ampliat respecte les dades recollides en l'anterior PLJ). Fora d'aquest horari, els joves han de ser atesos per un altre professional (infermer o metge de capçalera) o bé desplaçar-se al CAP de Cassà de la Selva.

Pel que fa als equipaments esportius (públics i privats), Riudellots disposa de:

- pavelló esportiu
- camp de futbol
- piscina
- pista oberta de futbol i bàsquet
- pista de petanca

- parc urbà de salut
- via verda
- pistes de pàdel (interiors i exteriors)
- *skatepark*
- *pumptrack*

El pavelló és municipal però està gestionat per una empresa privada. S'hi poden dur a terme els següents esports: futbol, bàsquet, voleibol, patinatge, handbol i bàdminton. A més, s'hi ofereixen les activitats dirigides com zumba, step, pilates, aerobox, bodypump, espining, mix training, balls llatins, G.A.C., ioga, estiraments i condicionament físic.

També s'organitzen activitats esportives puntuals, com ara trobades de marxa nòrdica i de caminades, la cursa dins el Circuit Gironí de Cros (organitzada pel Consell esportiu de la Selva), la Cursa de Sant Silvestre (organitzada per ACE) i la Run4Cancer (organitzada per Oncolliga), i caminades populars diverses.

També hi ha els següents serveis de promoció de la salut adreçats a joves:

- Suport municipal a les entitats i clubs esportius com a aglutinadors d'activitats que promouen uns hàbits saludables mitjançant la pràctica esportiva.
- Subvenció econòmica a esportistes destacats.
- Organització d'actes i esdeveniments pels dies mundials amb suport o co-organització amb altres entitats, com per exemple: Dia Internacional de les Dones, Dia Contra la Violència envers les Dones, etc.
- Servei de salut de l'Oficina Jove de la Selva destinat a la informació, assessorament i promoció dels hàbits saludables.
- Projecte "Juntes farem nostra la nit" de prevenció de relacions abusives i violències de gènere.
- Dinamització del parc urbà de salut.
- Tallers i activitats a l'Espai Jove sobre alimentació, alcohol, sexualitat, salut emocional, prevenció de relacions abusives, activitats físiques i esportives, etc.
- Tallers de sexualitat al CEIP Riudellots, per als alumnes de 6è de primària.

A banda, cal destacar l'existència de la Taula de Salut Comunitària de Riudellots. La Taula està integrada per representats polítics de l'Ajuntament, els treballadors de l'àrea

de Serveis socials (educador i treballador social), una representant de l'equip directiu de l'escola, representants de l'Àrea Bàsica de Salut, la tècnica de joventut, Càritas, referents comarcals del programa Benestar i Comunitat, la psicòloga del SIAD (Servei d'Informació i Atenció a les Dones), la tècnica del SIS (Servei d'Intervenció Socioeducativa), la RBEC, el bibliotecari i la tècnica de la Casa de la Cultura.

Pel que fa a les polítiques de justícia ambiental, destaquen els serveis i accions relacionats amb l'entorn de Riudellots, com per exemple la via verda.

Conclusions

- Els principals problemes de salut entre les persones joves de Riudellots estan relacionats amb la salut mental i emocional i inclouen consums problemàtics de pantalles i soledat no desitjada, realitats que es van veure agreujades per les mesures davant la Còvid-19 i que no s'han revertit encara.

3. PARTICIPACIÓ I PROTAGONISME JOVE: IMPLICACIÓ, CREACIÓ I TRANSFORMACIÓ

La participació (entesa com la capacitat d'intervenció i de decisió de les persones sobre tot allò que les afecta) és un element bàsic per millorar la cohesió social i l'assoliment de la plena ciutadania.

Les polítiques de joventut incorporen la participació no només com un eix substantiu pel qual cal fixar objectius (com la construcció d'una ciutadania més activa i implicada), sinó com una manera de fer (una metodologia) que afecta totes les polítiques de joventut.

La participació i la vinculació amb la vida social de l'entorn proper, l'oci, el temps lliure i les activitats culturals han esdevingut factors clau a l'hora d'estructurar les identitats de les persones joves i influeixen en el seu estat de salut mental i benestar emocional. Existeix avui en dia una relació directa entre l'oci, la participació i la salut de les persones joves. A més, en el procés de formació de la identitat dels joves, la cultura i les activitats del temps lliure són un element fonamental. Les relacions i les vivències que els joves tenen en el seu temps lliure configuren els trets d'una cultura pròpia i, alhora, la cultura contribueix a estructurar les seves identitats subjectives.

Per altra banda, és a través de la cultura que posem en pràctica una de els facultats que ens defineixen com a espècie: la capacitat creativa i simbòlica. És importat, doncs, promoure la cultura des d'aquestes dues dimensions de les persones joves: com a consumidores i com a creadores de cultura.

Mitjançant les dades de l'informe sobre "l'Estat de la Joventut 2022 de l'Observatori Català de la Joventut", l'informe de "Realitats i reptes després de la pandèmia. Una anàlisi transversal de l'Enquesta a la joventut de Catalunya 2022" i el "Pla Nacional de Joventut de Catalunya 2030" podrem conèixer quina és la tendència actual pel que fa a la tipologia d'oci que tenen les persones joves, què solen fer en el seu temps lliure, l'estat de salut de la participació juvenil i quina relació tenen aquests hàbits i estils de vida amb el seu benestar emocional i la salut mental. Malgrat estem parlant de dades de tot Catalunya, la realitat i tendència de Riudellots no hauria de diferir gaire de la radiografia obtinguda per les dades catalanes.

En general les persones joves presenten bona salut, però en els darrers anys ha empitjorat significativament en termes de satisfacció amb la vida i el benestar mental. Per això analitzem aquells hàbits que es presenten com a protectors de salut. Dels diversos hàbits socials i ocis, observem que els joves que practiquen esport setmanalment són els que gaudeixen d'una millor salut mental, amb un 57% vers el 35,5% dels que declaren no practicar-ne.

Un altre dels hàbits que tenen una proporció amb molt bona salut és la freqüència d'oci social amb un 53,2% dels i les joves, 13 punts més que els que declaren no tenir-ne. A l'hora d'analitzar la vida social i cultural del jovent cal tenir en compte el factor socioeconòmic, ja que aquest també té una relació directe amb el benestar emocional del jovent. Tal i com apunta l'Informe de l'Estat de la Joventut 2022, la pràctica esportiva, la participació i la implicació política es donen més en les llars amb rendes altes.

Amb la consolidació de les noves tecnologies han aparegut altres tipus de consum cultural relacionats amb les xarxes socials, la manera de veure la televisió, escoltar música, llegir els diaris o gaudir de pel·lícules. En aquest sentit, observem que els i les joves que fan un ús intensiu de les pantalles en el seu temps lliure declaren tenir pitjors estats de salut, amb un 40,8% amb baix benestar mental, mentre que els que no arriben a fer-ne un ús tan freqüent la proporció és del 28,3%.

Una dada a destacar és la reducció de manera substancial del percentatge de joves que declaren que llegeixen habitualment, passant del 51,8% el 2018 al 27% el 2020. Tot i aquesta davallada en la lectura, el grau de coneixement i comprensió del català per la joventut de Catalunya és molt majoritari, situat al voltant del 96%.

Pel que fa a la participació dels i de les joves en entitats, el 2021 més de la meitat de les persones joves (58,6%) participava de manera activa en alguna entitat de tipus cultural, una millora respecte l'any 2020 i 2019.

Finalment, pel que fa als usos dels espais públics per part del jovent com a un espai clau de socialització i oci, tal i com apunta el Pla Joventut 2030, és freqüent l'assenyalament del jovent, ja que s'associen aquestes activitats a problemes de convivència i civisme. Observem l'estigmatització de col·lectius específics de joves, sovint entrelaçada amb

actituds racistes, masclistes o classistes que reproduïxen tòpics i estereotips envers les persones joves. Per això és fonamental desplegar la mirada jove en la configuració dels espais públics i garantir l'existència d'espais de socialització i oci, compatibles amb altres usos i les necessitats dels veïns i veïnes d'altres franges d'edat.

Visualització dels recursos i polítiques municipals

Riudellots de la Selva té un elevat nombre d'entitats en relació al volum de població. Hi ha una entitat juvenil (formada exclusivament per joves), que és l'Esplai La Petjada. L'actual associació de l'esplai és del 2013, però és hereva d'un altre grup que va iniciar l'esplai a Riudellots fa més de 40 anys, de manera que Riudellots té la sort de comptar amb un servei voluntari d'educació en el lleure per a infants des de fa més de quatre dècades.

A més, hi ha altres entitats formades per joves i adults que no necessàriament s'identifiquen com a entitat juvenil, però que en alguns casos tenen representació de persones joves. Les entitats actives a Riudellots de la Selva són:

- ACER (Agrupació Cultural i Esportiva de Riudellots)
- AECC (Associació Espanyola Contra el Càncer)
- Agrupació Sardanista
- AMPA Escola de Riudellots
- AMPA Llar d'Infants
- Associació de Comerciants
- Associació Fem Visibles
- Associació de Vehicles Clàssics i Esportius Riudellots
- Associació de Veïns del Nucli Antic
- Associació de Propietaris del Polígon Industrial de Riudellots de la Selva
- Associació Teatrerus
- Ateneu de la Dona

- Casal de Jubilats i Pensionistes
- Centre de serveis a la gent gran Lliri Blau
- Club ciclista
- Club de BTT
- Club d'Handbol
- Club de Petanca
- Colla Gegantera
- Comissió de festes
- Consell Parroquial
- Coral Les Veus del Cric
- Donants de Sang
- Esplai La petjada
- Fundació Mona
- Penya Barcelonista
- Riu d'Art
- Riudellots Decideix
- Última vèrtebra

A més de la participació en entitats, els joves participen en activitats puntuals que s'organitzen al llarg de l'any, com pot ser el Gran Recapte d'Aliments, la Marató de TV3, la celebració de festivitats (Festa Major, cavalcada de Reis, carnaval...), etc. Riudellots celebra una Fira d'Entitats anual des de fa més de 18 anys

Alguns dels mecanismes de participació ciutadana en relació amb l'administració local són:

- Comissió Mixta Ajuntament de Riudellots de la Selva i APRS (Associació de Propietaris del Polígon Industrial de Riudellots de la Selva): des de finals de l'any

2012 es produeix de manera trimestral una reunió entre l'Ajuntament de Riudellots i l'Associació de Propietaris del Polígon Industrial del municipi, tot i que també es poden reunir de manera extraordinària quan calgui. L'objectiu d'aquesta Comissió és establir un canal de comunicació bidireccional, formal i directe entre l'Ajuntament i les empreses situades al polígon industrial del municipi.

- Comissió de Festes: comissió encarregada de l'organització de diferents festes locals al llarg de l'any.
- "Participa Mobile": aplicació mòbil des d'on es poden realitzar denúncies ciutadanes sobre incidències a la via pública, enllumenat, deixalles, etc., de forma ràpida i instantània.
- "Fem el toc amb l'alcalde": programa de participació i proximitat ciutadana per donar l'oportunitat als veïns de Riudellots de la Selva de conversar de forma distesa amb l'alcalde, un cop al mes en un bar cafeteria del municipi.
- Processos de participació puntuals per a temes concrets.
- El Consell de Poble: des del 2019, Riudellots de la Selva té un Consell de Poble, que és l'espai de coordinació de tots els actors socials i econòmics del municipi i s'ha constituït amb la finalitat de facilitar, fomentar i permetre la participació estable de tots els sectors socials.
- Pressupostos participatius: es realitza un procés de participació ciutadana amb l'objectiu d'elaborar un pressupost municipal en el qual els veïns puguin decidir el destí de 200.000 euros del capítol d'inversions. Amb aquest objectiu, s'ha dut a terme un procés de participació ciutadana que consta de tres grans fases: recollida de propostes, priorització i validació, i una fase final de votació per escollir les propostes. Es va fer una sessió específica per a joves de recollida de propostes, a l'Espai Jove, per facilitar la participació de les persones joves en aquest procés propositiu.

A banda de tots aquests mecanismes de participació, Riudellots de la Selva ostenta el Segell Infoparticipa a la qualitat i la transparència de la comunicació pública local.

Al marge d'això, es realitzen reunions, consultes, jornades informatives, etc. sobre aspectes que previsiblement tindran un impacte important en el municipi i en els seus veïns. Moltes de les iniciatives de participació ciutadana es realitzen d'una manera informal o mitjançant convocatòries directes als afectats, realitzant debats i reunions, i

les aportacions que es deriven d'aquestes iniciatives de participació, són considerades pel consistori en la presa de decisions.

Per altra banda, des del 2019 hi ha un conveni entre el Departament d'Educació i l'Ajuntament de Riudellots per tal que l'alumnat de Riudellots que cursa 3r d'ESO a l'Institut de Cassà pugui dur a terme accions de voluntariat a Riudellots dins el projecte de Servei Comunitari. El Servei Comunitari és un instrument per desenvolupar una de les competències bàsiques marcades pel currículum de secundària: la competència social i ciutadana. Té com a objectiu garantir que els estudiants al llarg de la seva trajectòria escolar i en el marc curricular experimentin i protagonitzin accions de compromís cívic, aprenguin en l'exercici actiu de la ciutadania i posin en joc els seus coneixements i capacitats al servei de la comunitat. És, per tant, una proposta educativa que combina processos d'aprenentatge i de servei a la comunitat en un sol projecte on l'alumnat posa el seu coneixement i competències al servei dels altres, aprenent a ser un/a ciutadà/na des de la pràctica. Durant el curs 2024-2025, disset alumnes faran el Servei Comunitari en diverses accions a Riudellots, com ara fer de voluntaris al Gran Recapte d'Aliments, fer suport a la biblioteca, a la fira Fiporc, a les activitats nadalenques, etc.

Pel que fa a la informació, les noves tecnologies esdevenen un element bàsic per tal de fer arribar la informació als ciutadans. L'Ajuntament de Riudellots de la Selva compta amb una pàgina web municipal i comptes a diverses xarxes socials. L'Espai Jove de Riudellots també té compte propi en xarxes socials.

Però no només es fa ús de la tecnologia sinó que els formats més tradicionals com les cartelleres, les publicacions locals (com la revista "El Cric") i l'agenda municipal també formen part de l'estratègia informativa del poble.

Pel que fa a equipaments de cultura i participació, a Riudellots hi ha:

- Local d'entitats
- Sala polivalent
- Casa de cultura
- Espai Jove
- Biblioteca Anna Nadal i Serra

- Sala d'actes
- Escola d'Art / Aula musical / Bucs d'assaig

La Biblioteca és un equipament que, si bé disposa d'un espai petit, és molt dinàmic: organitza activitats diverses, algunes d'elles adreçades més o menys específicament als joves, com ara els tallers d'escriptura creativa, el concurs Atrapallibres, el Club de Lectura Juvenil, el concurs literari...

La Casa de Cultura disposa d'una Sala d'Exposicions, la Sala del Cric i tres aules de formació, i comparteix edifici amb la Biblioteca Anna Nadal i Serra. Pel que fa a la sala d'exposicions, cada mes, de setembre fins a juny, es presenta una exposició nova, col·lectiva o individual, de diferents tècniques pictòriques, fotografia, col·leccions...

La Sala d'Actes està ubicada a l'edifici de l'Ajuntament i ofereix una programació estable de diverses activitats culturals com concerts, representacions teatrals, espectacles infantils, entre d'altres.

En quant a polítiques culturals i d'oci, destaquen les actuacions i serveis següents:

- Difusió d'actes en l'agenda municipal i altres canals de comunicació locals.
- Suport en l'organització d'actes culturals organitzats per les entitats.
- Programació d'activitats culturals a Riudellots (exposicions, teatre, música...).
- Facilitació d'accés a la cultura a través de l'organització o bé de sortides organitzades per a assistir a activitats culturals de fora del municipi.
- Campanya d'espectacles d'arts escèniques en l'ensenyament reglat

També es fa promoció d'iniciatives nacionals o estatals. Per exemple, des del 2023, el Ministeri de Cultura i Esports del Govern de l'Estat Espanyol, ha impulsat el Bo Cultural Jove, que és una ajuda directa de 400 euros per a joves que compleixen 18 anys per adquirir i gaudir de productes i activitats culturals. Aquesta ajuda vol potenciar el consum cultural del col·lectiu jove i atorga un total de 400€ que es distribueix en un màxim de 200€ per espectacles d'arts escèniques i música, 100€ per la compra de productes en suport físic tals com llibres, revistes i videojocs, i 100€ per la compra de productes en suport digital com subscripcions.

Conclusions

- Hi ha hagut un canvi progressiu i rellevant relacionat amb pràctiques de socialitat juvenil, des de les més clàssiques associades al fet de sortir cap a una major privatització de l'oci (formes d'oci més domèstiques) i l'auge de l'oci digital.
- L'existència de l'entitat de l'esplai, formada per joves de Riudellots i dedicada a l'organització d'activitat de lleure educatiu adreçades a infants i adolescents del municipi (esplai, colònies...), és un actiu de participació juvenil molt valuós.
- Els joves disposen d'un espai de trobada i d'oci i d'una programació d'activitats específicament adreçada a ells a través de l'Espai Jove.

4. EQUITAT I INCLUSIÓ JOVE: IGUALTAT DE DRETS I OPORTUNITATS

L'entorn i el context social resulten cabdals en la configuració de les oportunitats de les persones joves per desenvolupar les seves trajectòries de vida. Així, tot i que al llarg del PLJ es desenvolupen estratègies i objectius encaminats a diluir els efectes de l'estructura social i l'entorn en relació amb cadascun dels àmbits i esferes de la vida de les persones joves, cal que les polítiques de joventut vagin més enllà i abordin aquells factors que, vinculats al model de societat i territori, són potencialment generadors de desigualtats socials i que generen un tipus de dinàmiques socials amb uns efectes concrets en la vida del jovent de Riudellots i en les relacions que mantenen amb el seu entorn.

L'equitat i inclusió de les persones joves són pilars fonamentals per construir una societat justa i igualitària. Garantir la igualtat de drets i oportunitats per a totes les persones joves, independentment del seu origen, gènere, orientació sexual, capacitat física o situació socioeconòmica, és essencial per promoure una participació activa i plena en tots els àmbits de la vida. A més, és important abordar les violències que afecten el col·lectiu jove, incloent-hi el racisme i altres formes de discriminació.

La igualtat de drets significa que totes les persones han de tenir accés als mateixos beneficis i proteccions legals, sense discriminació. Això inclou l'accés a una educació de qualitat, serveis de salut, ocupació digna i espais segurs per desenvolupar el seu projecte de vida. Per tant, cal garantir que les polítiques públiques reflecteixin i protegeixin les necessitats diverses del col·lectiu jove.

En aquest apartat, s'exploren temes com les desigualtats territorials, les desigualtats de gènere i les violències. Les desigualtats territorials fan referència a les diferències econòmiques, socials i culturals que existeixen entre diferents regions geogràfiques. Aquestes desigualtats poden manifestar-se en la disponibilitat de serveis, oportunitats laborals i condicions de vida, influint directament en la qualitat de vida de les persones.

L'enquesta de la joventut de Catalunya de 2022 tracta sobre els contrastos territorials en les condicions de vida i els hàbits de la població jove a Catalunya. Els factors territorials continuen sent una variable clau per explicar les desigualtats socioeconòmiques entre els joves, amb disparitats significatives entre les zones costaneres, les ciutats principals

i les àrees rurals. Segons l'estudi, les comarques de Girona destaquen com a demarcació amb joves que presenten condicions econòmiques més precàries: una menor proporció de població amb educació superior, menys presència de perfils professionals qualificats i una major incidència de risc de pobresa entre la població jove.

D'altra banda, les desigualtats de gènere continuen sent una realitat persistent a la nostra societat, afectant els gèneres no masculins en àmbits com el laboral, el domèstic i el social. Aquestes desigualtats es reflecteixen en la bretxa salarial, les oportunitats de lideratge i les tasques de cura, entre altres aspectes. A més, cal conèixer les diferents formes de violències, que poden estar arrelades en les desigualtats estructurals esmentades anteriorment.

En aquesta mateixa enquesta també s'aborden les desigualtats socials i subratlla que el fet d'incorporar la perspectiva de gènere és clau per comprendre com es perpetua un sistema on les dones no participen equitativament en els àmbits socials ni accedeixen als avantatges d'una societat que garanteixi la igualtat de gènere. Segons l'estudi, les dones tenen un nivell formatiu més alt (39,5% de les joves entre 15-34 anys), amb una major presència en estudis post-obligatoris en àmbits com la salut, les humanitats i les arts, mentre que els homes dominen en sectors tecnològics i científics. Les pressions, tant explícites com implícites, del medi social es transmeten generacionalment, reforçant models hegemònics de feminitat i masculinitat.

A més, persisteix l'assumpció que les dones assumeixen majoritàriament la càrrega del treball domèstic i de cura diària: un 36,9% de les enquestades afirmen ser les responsables de l'atenció dels infants i la cura d'altres familiars. Malgrat que el rol de mestressa de casa no sigui un referent actual, aquesta responsabilitat de cura continua condicionant les trajectòries laborals. Així mateix, la inactivitat laboral afecta predominantment les dones.

En relació al mercat laboral, cal considerar la segregació horitzontal (concentració de dones en sectors com el dels serveis) i la segregació vertical (distribució desigual entre categories professionals), amb una segregació ocupacional estructural que persisteix, majoritàriament motivada per la construcció de gènere en les categories professionals.

El racisme en el col·lectiu jove a Catalunya és un problema significatiu que es manifesta tant a nivell institucional com social. Segons un informe del Consell Nacional de la Joventut de Catalunya (CNJC) les persones joves d'origen immigrant pateixen discriminació en diversos àmbits com l'educació, el mercat laboral i l'habitatge.

La discriminació en l'àmbit educatiu es reflecteix en les expectatives més baixes per als alumnes d'origen immigrant, així com en les dificultats d'accés a programes de formació i desenvolupament personal. En el mercat laboral, els joves d'origen estranger sovint s'enfronten a una taxa d'atur més alta i a feines més precàries en comparació amb els seus homòlegs autòctons. Les persones joves migrants es troben en una clara situació de desavantatge en àmbits com l'educatiu i el laboral. La predominança de la classe treballadora i una transició accelerada cap a la vida adulta poden oferir avantatges immediats, com una major disponibilitat d'ingressos a través de la inserció prematura al mercat laboral. No obstant això, aquesta situació sovint perpetua la precarietat social a llarg termini.

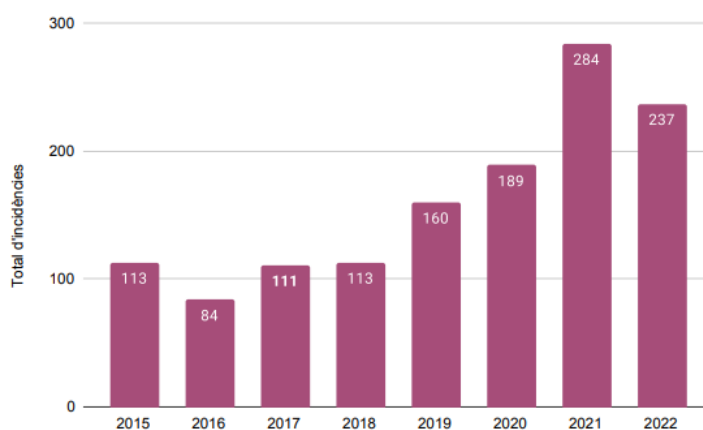
A nivell institucional, les polítiques de sensibilització i interculturalitat, tot i les bones intencions, sovint no aborden les causes estructurals del racisme i poden perpetuar actituds discriminatòries. Per exemple, les campanyes de sensibilització que no s'acompanyen de canvis estructurals poden acabar reforçant els estereotips existents en lloc de trencar-los. Aquestes barreres no només afecten la integració social dels joves d'origen immigrant, sinó que també impacten la seva salut mental i el seu benestar general. La discriminació i el racisme constant poden generar sentiments d'aïllament, ansietat i baixa autoestima, complicant encara més el seu procés d'emancipació i desenvolupament personal.

D'altra banda, la igualtat d'oportunitats es refereix a la capacitat de cada jove per assolir les seves metes personals i professionals sense trobar barreres injustes. Això implica no només la disponibilitat de recursos, sinó també el suport necessari per superar els obstacles estructurals que poden impedir el seu progrés. Per exemple, les iniciatives per a la inclusió laboral han de considerar les necessitats específiques de joves amb discapacitat, oferint formació adaptada i llocs de treball accessibles.

Per altra banda, les violències que pateixen el col·lectiu LGTBI+ posen de manifest com l'heterosexualitat és un sistema polític que exerceix violència sexual contra tots aquells

cossos no normatius o binaris. Segons un informe de l'Observatori contra l'Homofòbia de Catalunya, el 2022 es van registrar 237 incidents d'agressions a persones LGTBI+ a Catalunya, esdevenint una lleu disminució en comparació amb l'any anterior (284). Com es pot observar en el gràfic, malgrat una disminució la tendència global apunta a un increment comparat amb altres anys. Per segon any consecutiu, s'ha superat la xifra de 230 incidències, ressaltant la gravetat de l'LGTBIfòbia a Catalunya.

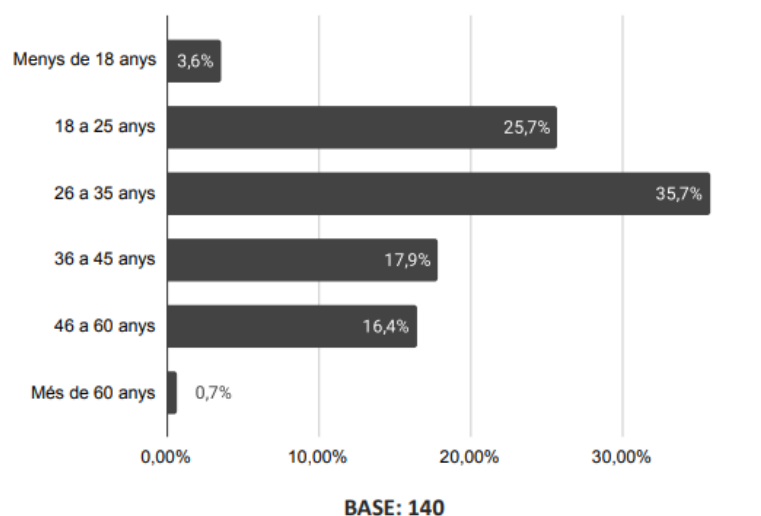
Gràfic 2. Total d'incidències, 2015-2022.



L'Estat de la LGTBI-Fòbia a Catalunya, 2022.

La mitjana d'edat de les persones que experimenten discriminació o agressió i ho comuniquen a l'Observatori contra l'Homofòbia de Catalunya és de 32,6 anys. Aquest resultat s'ajusta al perfil de la franja d'edat més freqüent que reporta incidències a l'OCH. Concretament, com es pot observar en el gràfic, la major incidència es troba entre els 26 i 35 anys, amb un total de 50 casos (35,7%). Tot i així, cal tenir en compte que aquestes dades són extretes de l'OCH situat a Barcelona i per tant, la majoria dels casos s'ha aportat en aquesta part del territori.

Gràfic 6. Distribució d'incidències per edat, 2022. Percentatges.



L'Estat de la LGTBI-Fòbia a Catalunya, 2022.

En relació a les violències masclistes en l'àmbit de la joventut, aquestes estan sent estudiades i entomades per polítiques públiques molt recentment i, per tant, encara és un element nou d'estudi. Segons l'informe "Violències masclistes en l'etapa juvenil a Catalunya" del Departament de Drets Socials de la Generalitat de Catalunya s'identifiquen set tipus de violències masclistes en especial incidència en el col·lectiu juvenil i dues formes transversals. Aquestes són:

1. Violències psicològiques en les relacions sexo afectives (sobretot relacionades amb el control).
2. Violència sexual en les relacions sexo afectives.
3. Violències sexual en l'àmbit social (sobretot en espais d'oci nocturn).
4. Matrimonis forçats.
5. Explotació sexual.
6. Violència adulta indirecta o vicària.
7. Violència sexual adulta.

De manera transversal també hi ha :

1. Violència en línia.
2. Violència institucional.

Segons aquest informe, cal considerar l'assetjament sexual o per raó de sexe en l'àmbit laboral com un tipus de violència que requereix una investigació més profunda per determinar si l'edat pot ser un factor de vulnerabilitat. Hi ha dues raons per les quals es pot afirmar que un tipus de violència és específicament juvenil. En primer lloc, aquesta forma de violència es produeix freqüentment o de maneres específiques entre les persones joves, tant com a agressors com a víctimes, influïdes per factors contextuais o codis de relació propis d'aquest grup d'edat. En segon lloc, també s'inclouen dins de les violències masclistes en l'àmbit juvenil aquelles que combinen el poder masclista amb les dinàmiques de poder derivades de l'edat. Això pot incloure casos com matrimonis forçats, explotació sexual a través de la *trata*, violència vicària o abusos sexuals dins de la família o en espais públics. Per tant, ser jove pot incrementar el risc de patir aquest tipus de violències.

És important destacar que no és la joventut en si mateixa el que determina l'experiència de les violències masclistes, sinó més aviat l'exposició major a certs processos o contextos específics que potencien aquesta relació entre la joventut i aquest tipus de violències. Així mateix, és crucial reconèixer l'existència d'una doble dinàmica d'invisibilització: tant del fenomen en si mateix com dels seus impactes específics sobre els joves. L'informe identifica alguns dels factors de vulnerabilitat més rellevants:

- Manca de referències positives respecte les relacions sexo-afectives i exposició a la pornografia.
- Baixa percepció del risc pròpia de l'etapa vital.
- Pressió social entre grups d'iguals.
- És una etapa d'exploració sexo afectiva.
- Exposició d'entorns digitals.
- Baixa autoestima que es pot produir en aquesta etapa.
- Importància del físic.
- Permeabilitat de l'amor romàntic.

Tot i que no es pot afirmar amb claredat la incidència d'aquests factors per la falta d'estudis i informació disponible, a l'informe anteriorment esmentat s'identifica una major rellevància de la violència de control entre la població jove (tant com a agressors com en víctimes), que és més fàcil d'exercir amb l'aparició de les noves tecnologies.

Per tot això és crucial fer prevenció i incidir en les relacions afectivo-sexuals, els estereotips de gènere i els rols de gènere dins del sistema d'ensenyament obligatori. Cal destacar la dinàmica estructural i cultural que permet a la societat introduir el concepte de "terror sexual" (utilitzat en l'informe) com una forma de control corporal, mitjançant la qual les dones veuen limitats els seus espais, controlades les seves activitats i restringits els seus cossos i desitjos. És crucial avaluar com les violències sexuals, en funció de l'edat, aconseguen aquests objectius. En aquest sentit, els conceptes de consentiment, coacció i pressió són molt rellevants, ja que la veu de les dones sovint és menyspreada i el seu "no" no és respectat.

Per a un correcte abordatge de les violències sexuals, cal ampliar la seva definició per donar una cobertura més ajustada a la realitat actual, comprendre els diferents àmbits d'actuació de les violències sexuals, donar importància a aquelles que no tenen nom però sí vivència i reformular totes les accions o propostes que tenen a veure amb el consentiment.

La diversitat de perfils emergents, que combina elements significatius com classe social, sexe, ètnia i territori, posa de manifest les diverses necessitats entre les persones joves. Aquesta realitat fa necessari adaptar i personalitzar les intervencions en matèria de joventut.

Visualització dels recursos i polítiques

A la comarca de la Selva hi ha els serveis del SAID i el SAI. El SIAD és el Servei d'Atenció Integral a la Dona. I el SAI és la Xarxa de Servei d'Atenció Integral LGBTI+ de Catalunya i consisteix en un servei integral, de qualitat i de proximitat per a persones que pateixin, hagin patit o estiguin en risc de discriminació o violència per orientació sexual, identitat de gènere o expressió de gènere.

Pel que fa a la mobilitat, Riudellots de la Selva és un poble que compta amb diversos serveis de transport públic:

- Tren: Rodalies de Catalunya (servei operat per Renfe)
- Autobusos: Diverses empreses ofereixen el servei d'autobús que connecta Riudellots de la Selva amb d'altres municipis d'arreu de la província de Girona. Hi

ha diverses parades d'autobús, situades tant dins del nucli de la població (C. Estació i Av. Països Catalans) com a les afores (estació de tren, polígon industrial, N-156 i Ctra. N-II). Les poblacions on arriba l'autobús són:

- Línia Girona - Santa Coloma: amb parada a Vilobí d'Onyar.
- Línia Girona – Caldes: amb parades a Salt, Fornells de la Selva, Campllong i Cassà de la Selva.
- Línia Salt - Palafrugell (bus nocturn): amb parades a Girona, Aeroport, Campllong, Cassà de la Selva, Llagostera, Santa Cristina d'Aro, Sant Feliu de Guíxols, S'Agaró, Platja d'Aro, Calonge, Sant Antoni de Calonge, Palamós i Vall-llobrega.
- Línia Blanes – Figueres: amb parades a Lloret de Mar, Vidreres, Sils, Riudarenes, Caldes de Malavella, Fornells de la Selva i Girona.

Per al transport privat, la situació de Riudellots al costat de l'Autovia A2, l'Eix Transversal i l'Autopista A7 fa que el municipi estigui molt ben connectat per carretera.

Podem afirmar, en resum, que Riudellots és un poble ben comunicat.

Pel que fa a la cohesió social, Riudellots de la Selva disposa dels següents recursos:

- Serveis Bàsics d'Atenció Social: hi ha una treballadora social i una educadora social que atenen la població de Riudellots.
- Projecte d'horts municipals: és una iniciativa conjunta de les regidories de Promoció Econòmica, Medi Ambient i Benestar Social de l'Ajuntament de Riudellots. Es tracta d'un espai municipal dedicat a horts ecològics amb vocació de formació en agricultura ecològica, defensa del medi natural i ajut a les famílies en risc d'exclusió.
- Organització de les Jornades Interculturals.
- Càritas: entitat social que gestiona a Riudellots projectes de servei a la comunitat a través del voluntariat, com el projecte d'estudi assistit.
- Servei d'informació i atenció a les dones (SIAD)
- Servei d'Intervenció Socioeducativa SIS: és un servei global i integral que dona suport a infants i adolescents en situació de risc i les seves famílies amb la finalitat que puguin assolir progressivament capacitat per gestionar les seves responsabilitats personals i socials.

En relació a les violències masclistes i LGTBIfòbiques, cada any s'ofereix un servei de Punt lila per les nits de festa major, dins el projecte "Juntres farem nostra la nit". També es fan tallers d'educació sexoafectiva a l'alumnat de 6è de primària cada curs (una sèrie de 3 tallers de 3 hores de durada) i es fan múltiples tallers educatius i accions de sensibilització a l'Espai Jove distribuïts al llarg de l'any. A més, es treballa en coordinació a la regidoria d'igualtat en les accions de sensibilització i en les iniciatives preventives i de detecció de violències que s'impulsen des d'aquesta àrea.

Conclusions

- La ubicació geogràfica de Riudellots i la seva xarxa de transports facilita la mobilitat de la seva població.
- S'ha avançat molt en els últims anys en la lluita les violències masclistes i LGTBIfòbiques a Riudellots. En canvi, no s'ha treballat tan profundament en altres eixos de desigualtat i en altres violències com les racistes o classistes.

QUÈ DIUEN ELS JOVES I ELS AGENTS SOCIALS?

Com s'ha detallat en l'explicació metodològica d'aquest PLJ, es van realitzar dos grups de discussió durant el procés d'anàlisi de la realitat juvenil de Riudellots: un amb agents socials i un altre amb persones joves.

El grup de discussió d'agents socials es va dur a terme el 19 de juny de 2024 i hi van participar Montse Vidal (regidora de Benestar Social), Josep Santamaria (alcalde), Clara Ribatallada (tècnica de Joventut de Riudellots), Albert Dubé (bibliotecari), Cristina Rovirola (RBEC), Assumpta Tulsà (tècnica de la Casa de la Cultura), Alexandre Garcia (educador social de Riudellots), Josep Roura (voluntari de Càritas Riudellots), Raquel Salavedra (tècnica del SIS: Servei Intervenció Socioeducativa del Consell Comarcal), Sílvia Plantada (psicòloga del SIAD: Servei d'Informació i Atenció a les Dones), Felip Vidal (tècnic de l'Equip Comunitari de la Selva), Olga Amiel (directora de l'Escola de Riudellots), Gerard Vila (treballador social de Riudellots), Marta Beltran (metgessa de família del CAP) i Esther Càceres (Referent de Salut Comunitària).

Les principals conclusions del grup de discussió es poden resumir en dos blocs. El primer resumeix els principals reptes i dificultats pel jovent de Riudellots detectats per aquests professionals, que són:

1. Poca participació del jovent en les activitats del municipi, tant en activitats culturals i de lleure com a les entitats (esplai...).
2. Tendència a anar a Cassà per oci, cultura...
3. Poca oferta habitatge de lloguer i de compra, i amb preu car dels que s'ofereixen.
4. Poc arrelament.
5. El vincle que fan a l'Institut és a Cassà.
6. Control social inherent en un poble petit com Riudellots.
7. Estigmatització de l'Espai Jove pel fet que hi vagin joves amb conductes problemàtiques / Desconeixement de les oportunitats de l'Espai Jove.
8. Discontinuitat en la figura de dinamització de l'Espai Jove.

El segon bloc resumeix les principals oportunitats que hi ha amb el jovent de Riudellots, que són:

1. Poca quantitat de persones en risc d'exclusió social / Oportunitats laborals i formatives.

2. Bona comunicació interurbana.
3. Existència de l'Espai.
4. Existència de l'Espai Jove.
5. Activitats per a joves: Club de Lectura Juvenil, tallers a l'Espai Jove...

El grup de discussió amb joves es va dur a terme el 18 d'octubre de 2024 i hi van participar 9 joves de perfils diversos: 3 joves majors d'edat i 6 adolescents de 12 a 16 anys, tant de gènere masculí com femení, i amb diverses realitat (associats i no, usuaris de l'Espai Jove i no, estudiants d'ESO i d'estudis post-obligatoris, etc.).

Les persones joves del grup de discussió van expressar la seva valoració positiva dels serveis i recursos que tenen a l'abast com a joves de Riudellots. Hi ha la percepció que ser jove a Riudellots és més fàcil i millor que en altres llocs, pel fet de ser un poble més petit. Tots els participants al grup de discussió coincidien en l'opinió que, pel fet de ser pocs, hi ha més connexió entre joves d'una mateixa generació i no hi ha tanta segmentació per colles com a altres municipis veïns com per exemple Cassà.

El fet de no tenir institut al poble no es viu com un problema. Els joves van expressar que gràcies a les activitats extraescolars i a les entitats es fa i es manté un vincle entre joves. En relació a la participació juvenil, els joves associats aportaven que actualment les entitats només disposen d'espais de magatzem cedits per l'Ajuntament, però que en un futur, quan es dugui a terme el projecte del nou local d'entitats, es podrà desenvolupar més fàcilment la coordinació entre associacions i es podrà disposar d'un local per fer activitats.

Les persones joves no detectaven problemàtiques en les diverses àrees treballades a través de la dinàmica proposada en el grup de discussió (habitatge, treball, educació, salut, participació, cultura, oci, cohesió social, mobilitat...). En general, es percebia Riudellots com un bon lloc on viure. Es valoraven positivament els serveis i projectes existents (Espai Jove, suport a entitats, equipaments culturals i esportius, programació d'activitats, premis a estudiants, Brigada Jove, festes, fires...) i no es trobava a faltar cap iniciativa o cap política de joventut que no s'estigui ja duent a terme. Els joves participants es mostraven molt satisfets de la realitat juvenil del municipi.

DISSENY D'INTERVENCIÓ

Un cop realitzada la diagnosi, cal establir els objectius que definiran les actuacions a realitzar dins el marc del Pla Local de Joventut de Riudellots.

Distingim dos nivells d'objectius:

- els objectius genèrics, que tenen a veure amb els efectes genèrics que vol provocar la política dins d'un àmbit concret.
- els objectius específics, que tenen a veure amb els efectes que es refereixen a situacions concretes de la problemàtica.

Després d'avaluar el PLJ de Riudellots 2020-23 i d'haver establert les línies estratègiques per aquest PLJ 2024-29 a partir de la informació recollida a la diagnosi (creuant la informació de l'anàlisi de la realitat juvenil amb la de la visualització de polítiques i recursos existents), s'han determinat els següents objectius genèrics i específics:

1. Promoure l'equitat en l'educació de les persones joves de Riudellots.
 1. 1. Treballar per a l'equitat en l'educació del jovent de Riudellots des d'una perspectiva sistèmica que contempli tant les persones joves com les seves famílies.
 1. 2. Treballar en xarxa amb diverses institucions i agents socials per tal de cooperar per a la millora educativa.
 1. 3. Enfortir els recursos educatius per a joves per tal de crear noves oportunitats i reduir la reproducció de les desigualtats socials.
 1. 4. Potenciar la formació del jovent de Riudellots més enllà de l'educació obligatòria.
2. Promoure el treball de qualitat de les persones joves de Riudellots.
 2. 1. Oferir un projecte d'inserció laboral i formació per a joves durant l'estiu.
 2. 2. Acostar els recursos i serveis d'orientació laboral i empenedoria a les persones joves.
3. Facilitar l'accés a l'habitatge de les persones joves de Riudellots.
 3. 1. Mantenir el programa de lloguer jove de Riudellots.
 3. 2. Informar al jovent de Riudellots de programes i ajuts per facilitar l'accés a l'habitatge.

4. Millorar el benestar i la qualitat de vida de les persones joves de Riudellots.
 4. 1. Contribuir en la reducció de les desigualtats entre joves en matèria de salut a través de l'abordatge dels determinants socials de la salut.
 4. 2. Contribuir a l'atenció a la salut integral de les persones joves de Riudellots, informant, orientant-les i acompanyant-les en diverses matèries relacionades amb la salut física, mental, social, emocional i espiritual.
 4. 3. Millorar l'educació sexoafectiva i la salut sexual de les persones joves de Riudellots.
 4. 4. Actuar contra les violències de gènere (masclistes i LGTBIFòbiques).
 4. 5. Treballar amb les habilitats per a la vida com a eina de provenció en salut.
 4. 6. Promoure la cura i el benestar de l'entorn de Riudellots.

5. Facilitar la participació i el protagonisme jove a Riudellots.
 5. 1. Promoure les iniciatives participatives entre la població jove.
 5. 2. Donar suport a les entitats juvenils del municipi.
 5. 3. Programar per a i amb les persones joves activitats d'oci i cultura.
 5. 4. Dinamitzar l'Espai Jove per tal que esdevingui un punt de trobada inclusiu, participatiu i actiu.

6. Promoure la cohesió social, l'equitat i la inclusió entre la població juvenil de Riudellots.
 6. 1. Treballar els vincles de la població jove local, fomentant el sentiment de pertinença al municipi.

DESCRIPCIÓ DELS PROJECTES I ACTUACIONS

A continuació, es descriuen els projectes i actuacions que han de servir per assolir els objectius plantejats en aquest Pla Local de Joventut.

ACTUACIÓ – Brigada Jove
Breu descripció
<p>El projecte Brigada Jove és un projecte de formació i treball que ofereix una experiència laboral durant els mesos d'estiu, d'una manera tutoritzada. Actualment el projecte ofereix 5 places per a nois i noies entre 16 i 20 anys. Es contracten joves perquè desenvolupin diverses tasques, segons les necessitats del municipi: feines administratives, tasques de manteniment d'espais públics o municipals, d'atenció al públic, de suport a la biblioteca...</p> <p>El projecte Brigada Jove consta de dues parts complementàries: per una banda el desenvolupament de les tasques laborals en un entorn tutoritzat (mitjançant un contracte laboral) i, per altra banda, la part educativa, que inclou una formació transversal per tal d'afavorir l'adquisició de competències i habilitats per a la vida, i una formació en riscos laborals. En les sessions de formació es donen eines per a facilitar el procés de recerca de feina (quin és el meu objectiu professional, com fer un CV, on buscar feina, com superar una entrevista de treball...).</p>
Objectiu genèric
<p>Promoure el treball de qualitat de les persones joves de Riudellots.</p> <p>Promoure l'equitat en l'educació de les persones joves de Riudellots.</p>
Objectius específics
<p>Oferir un projecte d'inserció laboral i formació per a joves durant l'estiu.</p> <p>Enfortir els recursos educatius per a joves per tal de crear noves oportunitats i reduir la reproducció de les desigualtats socials.</p> <p>Acostar els recursos i serveis d'orientació laboral i emprenedoria a les persones joves.</p>
Públic objectiu

Joves estudiants i desocupats/des de 16 a 20 anys de Riudellots.
Recursos humans
<p>Tècnica de joventut</p> <p>Caps de les àrees on treballen els i les joves</p> <p>Personal d'administració i recursos humans de l'Ajuntament de Riudellots</p> <p>Tècniques del Servei de treball de l'Oficina Jove de la Selva</p>
Recursos econòmics
<p>Salari dels joves participants en el projecte i despeses de contractació i gestoria</p> <p>Vestuari</p> <p>Material fungible per a les formacions</p>
Àrees implicades
<p>Joventut</p> <p>Cultura</p> <p>Governació</p> <p>Brigada municipal</p>
Indicadors d'avaluació
<p>Nombre de joves participants al projecte</p> <p>Valoració qualitativa dels participants</p> <p>Valoració dels responsables dels llocs de treball oferts</p>

ACTUACIÓ – Projecte d'orientació i inserció laboral per a joves
Breu descripció
<p>Projecte d'acostament als joves dels serveis existents a Riudellots d'orientació i inserció laboral.</p> <p>Aquest projecte ha de millorar la coordinació entre els serveis existents (borsa de treball) i l'àrea de joventut, així com mantenir els mecanismes de derivació bidireccional i fer-los funcionals. També preveu una difusió i comunicació específiques per donar a conèixer aquests serveis entre la població juvenil de Riudellots.</p>
Objectiu genèric
Promoure el treball de qualitat de les persones joves de Riudellots.
Objectius específics
Acostar els recursos i serveis d'orientació laboral i emprenedoria a les persones joves.
Públic objectiu
Joves de Riudellots que busquen ocupació o millora de l'ocupació, a partir de 16 anys.
Recursos humans
<p>Tècnica de joventut</p> <p>Dinamitzadora juvenil</p> <p>Tècniques del Servei de suport a les empreses i a l'emprenedoria</p> <p>Tècnica de la borsa de treball de Riudellots</p>
Recursos econòmics
Material fungible per a difusió
Àrees implicades
<p>Joventut</p> <p>Promoció econòmica</p>

Indicadors d'avaluació
Nombre de nous joves usuaris dels serveis
Nombre de derivacions
Nombre d'insercions laborals

ACTUACIÓ – Projecte de formació laboral per a joves
Breu descripció
Projecte de formació i ocupació per a joves que ofereix formacions orientades a la inserció laboral, com ara formacions del programa PICE de Garantia Juvenil o altres formacions ocupacionals subvencionades, així com formacions d'educació en el lleure (cursos de monitor/a de lleure, de premonitor/a o de director/a).
Objectiu genèric
Promoure el treball de qualitat de les persones joves de Riudellots. Promoure l'equitat en l'educació de les persones joves de Riudellots.
Objectius específics
Potenciar la formació del jovent de Riudellots més enllà de l'educació obligatòria. Enfortir els recursos educatius per a joves per tal de crear noves oportunitats i reduir la reproducció de les desigualtats socials. Treballar en xarxa amb diverses institucions i agents socials per tal de cooperar per a la millora educativa.
Públic objectiu
Joves de Riudellots a partir de 16 anys.
Recursos humans

Tècnica de joventut
Persones formadores
Tècnics de serveis o projectes ocupacionals
Equip tècnic de joventut de l'Oficina Jove de la Selva
Recursos econòmics
Cost de les formacions
Àrees implicades
Joventut
Indicadors d'avaluació
Nombre de cursos oferts
Nombre de joves formats/des

ACTUACIÓ – Lloguer jove
Breu descripció
Projecte que ofereix 4 habitatges de lloguer subvencionat per a joves de Riudellots.
Objectiu genèric
Facilitar l'accés a l'habitatge de les persones joves de Riudellots.
Objectius específics
Mantenir el programa de lloguer jove de Riudellots.
Informar el jovent de Riudellots de programes i ajuts per facilitar l'accés a l'habitatge.
Públic objectiu

Joves empadronats a Riudellots que vulguin emancipar-se, a partir de 18 anys.
Recursos humans
Tècnica de joventut
Recursos econòmics
Subvenció del lloguer a joves
Àrees implicades
Joventut
Indicadors d'avaluació
Nombre de pisos subvencionats en el programa de lloguer jove

ACTUACIÓ – Servei d'Informació i Orientació
Breu descripció
Projecte d'informació i orientació de les persones joves de Riudellots, a través del Servei d'Informació i Orientació de l'Espai Jove de Riudellots, que facilita informació i acompanyament a persones joves en diversos àmbits: salut, treball, habitatge, formació, cultura i lleure, participació, etc.
Objectiu genèric
<p>Promoure l'equitat en l'educació de les persones joves de Riudellots.</p> <p>Promoure el treball de qualitat per a les persones joves de Riudellots.</p> <p>Facilitar l'accés a l'habitatge de les persones joves de Riudellots.</p> <p>Millorar el benestar i la qualitat de vida de les persones joves de Riudellots.</p> <p>Facilitar la participació i el protagonisme jove a Riudellots.</p> <p>Promoure la cohesió social, l'equitat i la inclusió entre la població juvenil de Riudellots.</p>

Objectius específics
<p>Potenciar la formació del jovent de Riudellots més enllà de l'educació obligatòria.</p> <p>Acostar els recursos i serveis d'orientació laboral i empenedoria a les persones joves.</p> <p>Informar el jovent de Riudellots de programes i ajuts per facilitar l'accés a l'habitatge.</p> <p>Contribuir a l'atenció a la salut integral de les persones joves de Riudellots, informant, orientant-les i acompanyant-les en diverses matèries relacionades amb la salut física, mental, social, emocional i espiritual.</p> <p>Millorar l'educació sexoafectiva i la salut sexual de les persones joves de Riudellots.</p> <p>Actuar contra les violències de gènere (masclistes i LGTBIFòbiques).</p> <p>Promoure la cura i el benestar de l'entorn de Riudellots.</p> <p>Promoure les iniciatives participatives entre la població jove.</p> <p>Donar suport a les entitats juvenils del municipi.</p>
Públic objectiu
Joves de Riudellots, d'11 a 29 anys.
Recursos humans
<p>Tècnica de joventut</p> <p>Dinamitzadora juvenil</p>
Recursos econòmics
Material fungible per a la difusió i gestió de la informació.
Àrees implicades
Joventut
Indicadors d'avaluació
<p>Nombre d'atencions</p> <p>Nombre d'informacions generades</p>

ACTUACIÓ – Equipats per a la vida

Breu descripció

Projecte consistent en la programació de tallers formatius per a joves i en la generació d'oportunitats d'entrenament de les habilitats per a la vida. Les habilitats per a la vida són les capacitats per adoptar un comportament positiu que permeti abordar amb eficàcia les exigències i els reptes de la vida quotidiana. Es tracta d'habilitats personals, interpersonals, cognitives i físiques que ajuden les persones a controlar i dirigir les seves vides, desenvolupant la capacitat de viure amb el seu entorn i aconseguint que aquest canviï. Entre aquestes habilitats trobem:

- Autoestima i autoconeixement: Identificar trets de les nostres diverses i canviants maneres de ser, incloent el coneixement dels drets, les influències, els valors, les actituds, les fortaleses i les debilitats personals. Desenvolupar autoconfiança i autoconsciència, descobrir gustos, disgustos, talents i oportunitats pròpies. És, també, la capacitat per definir objectius i autoavaluar-se; vol dir construir sentit sobre nosaltres mateixos, sobre les altres persones i sobre el món en què vivim. Conèixer-nos i estimar-nos a nosaltres mateixos.

- Gestió dels sentiments i les emocions: Aprendre a navegar en el món de les emocions i els sentiments per aconseguir una sintonia més gran amb el món afectiu propi i amb el de les altres persones. Aprendre a escoltar la nostra dimensió emocional, a gestionar les nostres emocions i sentiments canalitzant-los de forma positiva. Descobrir com reaccionem davant el plaer, l'alegria, la tristesa, la ira o la injustícia, per exemple; identificar què ens impulsa i què ens paralitza. Adonar-nos de com vivim les emocions i aprendre a gestionar-les de la millor manera.

- Gestió de la tensió i l'estrès: Identificar oportunament les fonts de tensió i estrès en la vida quotidiana, saber reconèixer-ne les diferents manifestacions i trobar eines per eliminar-les o contrarestar-les d'una manera saludable. Requereix desenvolupar el pensament positiu. Es relaciona amb la gestió del temps, les expectatives i les projeccions. Per exemple, saber aturar-se i relaxar-se a temps. Descobrir quines coses ens estressen i gestionar les situacions tenses.

- Comunicació interpersonal: Establir relacions basades en el respecte i benestar mutu, que permetin l'autenticitat de les parts. Inclou tant la comunicació verbal com la no verbal i també l'escolta activa. Relacionar-nos amb les altres persones respectant-nos a nosaltres mateixos i als altres.

- Empatia: Escoltar i comprendre les necessitats i circumstàncies de les altres persones, expressar aquesta comprensió i donar resposta d'una manera solidària. Implica ser capaç de reconèixer que la pròpia forma de pensar és només una més, no l'única i la correcta, i poder desconnectar dels pensaments i necessitats pròpies per connectar amb les dels altres sense prejudicis. Connectar i comprendre l'altra persona.

- Advocació i defensa: Ser capaç d'entusiasmar-se per una causa i mantenir una actitud constructiva vers el conflicte. Actuar amb flexibilitat per crear aliances amb altres persones i fer servir la capacitat d'influència i de persuasió per incidir en la millora del bé comú i generar canvi. Posar-nos al costat d'altres persones i defensar les causes en què creiem.

- Col·laboració i treball en equip: Ser capaç de treballar i cooperar amb els altres de forma respectuosa i sent conscient de les capacitats d'un mateix, tot confiant en les de l'altre. Compartir estratègies i assumir responsabilitats de lideratge per contribuir a l'assoliment d'un objectiu compartit. Saber treballar en equip i col·laborar amb altres persones.

- Negociació: Escoltar la pròpia veu per expressar, amb claredat i de la manera apropiada, el que se sent, es pensa o es necessita. Poder expressar-nos de forma assertiva: sense imposar, ignorar, manipular ni agredir ningú. Per exemple, ser capaços d'argumentar una posició o una crítica encara que contradigui el que diuen altres persones. Expressar què necessitem, què pensem o què sentim clarament.

- Pensament crític: Ser capaç de desenvolupar un punt de vista personal, documentat i reflexionat per arribar a conclusions pròpies sobre la realitat personal i social. Preguntar-se i preguntar per comprendre i enfortir la diversitat de pensament. La persona crítica dubta, investiga i no accepta les coses d'una manera crèdula. Fer-se preguntes, qüestionar-se les coses.

- Presa de decisions i solució de problemes: Avaluar diferents alternatives tenint en compte les necessitats, els criteris i les conseqüències de les decisions no només per a la pròpia vida, sinó també per a la dels altres. Suposa tenir capacitat d'anàlisi en funció de les emocions, les actituds, els valors i la motivació propis i tenint en compte els altres. Decidir és assumir la responsabilitat de transformar les circumstàncies en què vivim i prendre les regnes de la pròpia vida. També suposa pensar solucions alternatives als problemes de forma creativa: saber manejar els problemes i conflictes de la vida diària de forma flexible i creativa, identificant-ne les oportunitats de canvi i creixement personal i social, i saber gestionar les diferències, buscant mecanismes basats en el benestar propi, aliè i col·lectiu. Decidir sobre la nostra vida i resoldre els reptes que ens trobem.

Aquest projecte, més enllà de les activitats puntuals programades adreçades a joves, contempla la integració de les habilitats de manera permanent i transversal en l'activitat habitual a l'Espai Jove.

Objectiu genèric

Millorar el benestar i la qualitat de vida de les persones joves de Riudellots.

Facilitar la participació i el protagonisme jove a Riudellots.

Objectius específics

Contribuir en la reducció de les desigualtats entre joves en matèria de salut a través de l'abordatge dels determinants socials de la salut.

Contribuir a l'atenció a la salut integral de les persones joves de Riudellots, informant, orientant-les i acompanyant-les en diverses matèries relacionades amb la salut física, mental, social, emocional i espiritual.

Treballar amb les habilitats per a la vida com a eina de provenció en salut.

Dinamitzar l'Espai Jove per tal que esdevingui un punt de trobada inclusiu, participatiu i actiu.

Públic objectiu

Joves d'entre 11 i 29 anys de Riudellots

Recursos humans

Tècnica de joventut Dinamitzadora juvenil
Recursos econòmics
Material fungible per a tallers
Àrees implicades
Joventut
Indicadors d'avaluació
Nombre de joves participants en els tallers i activitats Grau de satisfacció dels joves participants

ACTUACIÓ – Acompanyament a joves i les seves famílies
Breu descripció
<p>Projecte d'acompanyament de les persones joves en el seu creixement i el seu desenvolupament personal, especialment en els moments de canvi, presa de decisions o conflicte. El projecte també inclou l'acompanyament a les famílies (mares i pares) de les persones joves, per a la millora de les habilitats parentals i per trobar noves estratègies i eines per a l'acompanyament dels adolescents i joves amb qui conviuen. Es tracta d'un acompanyament professional a partir d'eines com el coaching, la teràpia Gestalt i l'educació emocional, per facilitar la presa de decisions, les resolucions de conflictes i els processos de canvi de les persones joves i les seves famílies, i contribuint a una vivència positiva i saludable dels canvis i conflictes en les persones joves. Aquest acompanyament contempla la persona jove des d'una perspectiva sistèmica, per la qual cosa s'intervé també amb les famílies: des de 2024, funciona a Riudellots el grup de mares i pares d'adolescents, que funciona com a grup de suport i està guiat per un terapeuta que ofereix acompanyament i formació al grup.</p>

<p>En el projecte, s'intervé també des d'una perspectiva comunitària, posant especial atenció a la comunitat a la qual pertanyen les persones joves i al treball en xarxa amb els diversos agents socials i professionals en contacte amb aquestes persones joves.</p>
<p>Objectiu genèric</p>
<p>Promoure l'equitat en l'educació de les persones joves de Riudellots. Millorar el benestar i la qualitat de vida de les persones joves de Riudellots. Promoure la cohesió social, l'equitat i la inclusió entre la població juvenil de Riudellots.</p>
<p>Objectius específics</p>
<p>Treballar per a l'equitat en l'educació del jovent de Riudellots des d'una perspectiva sistèmica que contempli tant les persones joves com les seves famílies. Contribuir en la reducció de les desigualtats entre joves en matèria de salut a través de l'abordatge dels determinants socials de la salut. Contribuir a l'atenció a la salut integral de les persones joves de Riudellots, informant, orientant-les i acompanyant-les en diverses matèries relacionades amb la salut física, mental, social, emocional i espiritual. Treballar amb les habilitats per a la vida com a eina de provenció en salut. Treballar els vincles de la població jove local, fomentant el sentiment de pertinença al municipi.</p>
<p>Públic objectiu</p>
<p>Joves d'entre 14 i 29 anys de Riudellots Mares i pares d'adolescents de Riudellots</p>
<p>Recursos humans</p>
<p>Tècnica de joventut Dinamitzadora juvenil Professionals especialitzats</p>
<p>Recursos econòmics</p>

Material fungible per a les intervencions
Cost dels professionals especialitzats
Àrees implicades
Joventut
Indicadors d'avaluació
Nombre de joves que han rebut acompanyament
Grau de satisfacció dels joves participants
Nombre de famílies participants al grup de mares i pares d'adolescents
Grau de satisfacció de les famílies participants

ACTUACIÓ – Taula Comunitària de Riudellots
Breu descripció
<p>La Taula Comunitària de Riudellots actualment està integrada per representats polítics de l'Ajuntament (regidors i alcalde), els treballadors de l'àrea de Serveis socials (educador i treballador social), representant de l'equip directiu i docent de l'Institut de Cassà, la directora de l'escola de Riudellots, la Referent de Benestar Emocional, representants de l'A.B.S Cassà de la Selva, la tècnica de joventut, la dinamitzadora juvenil, Càritas, la tècnica del SIS, la psicòloga del SIAD i referents comarcals de l'equip comunitari.</p> <p>La Taula es reuneix de manera bimensual.</p>
Objectiu genèric
<p>Promoure l'equitat en l'educació de les persones joves de Riudellots.</p> <p>Millorar el benestar i la qualitat de vida de les persones joves de Riudellots.</p> <p>Promoure la cohesió social, l'equitat i la inclusió entre la població juvenil de Riudellots.</p>

Objectius específics

Treballar per a l'equitat en l'educació del jovent de Riudellots des d'una perspectiva sistèmica que contempli tant les persones joves com les seves famílies.

Treballar en xarxa amb diverses institucions i agents socials per tal de cooperar per a la millora educativa.

Enfortir els recursos educatius per a joves per tal de crear noves oportunitats i reduir la reproducció de les desigualtats socials.

Contribuir en la reducció de les desigualtats entre joves en matèria de salut a través de l'abordatge dels determinants socials de la salut.

Contribuir a l'atenció a la salut integral de les persones joves de Riudellots, informant, orientant-les i acompanyant-les en diverses matèries relacionades amb la salut física, mental, social, emocional i espiritual.

Actuar contra les violències de gènere (masclistes i LGTBIFòbiques).

Treballar amb les habilitats per a la vida com a eina de provenció en salut.

Promoure la cura i el benestar de l'entorn de Riudellots.

Treballar els vincles de la població jove local, fomentant el sentiment de pertinença al municipi.

Públic objectiu

Professionals i agents de les polítiques públiques de Riudellots

Recursos humans

Representats polítics de l'Ajuntament (regidors i alcalde)

Treballadors de l'àrea de Serveis socials (educador i treballador social)

Representant de l'equip directiu i docent de l'Institut de Cassà

Directora de l'escola de Riudellots

Referent de Benestar Emocional

<p>Representants de l'A.B.S Cassà de la Selva</p> <p>Tècnica de joventut</p> <p>Dinamitzadora juvenil</p> <p>Càritas</p> <p>Tècnica del SIS</p> <p>Psicòloga del SIAD</p> <p>Referents comarcals de l'equip comunitari</p>
<p>Recursos econòmics</p>
<p>Material fungible per a les intervencions</p> <p>Cost dels professionals especialitzats</p>
<p>Àrees implicades</p>
<p>Joventut</p> <p>Serveis Socials</p> <p>Salut</p> <p>Educació</p> <p>Entitats socials (Càritas i Creu Roja)</p> <p>Cossos policials</p> <p>Justícia</p>
<p>Indicadors d'avaluació</p>
<p>Nombre de reunions realitzades</p> <p>Nombre d'intervencions executades</p>

ACTUACIÓ – Juntes farem nostra la nit

Breu descripció

Projecte per a la igualtat de gènere, centrat en treballar perquè els contextos d'oci nocturn de Riudellots siguin entorns lliures de violències de gènere. Dins aquest projecte de prevenció de relacions abusives i violències de gènere, s'inclou el servei de Punt Lila que es realitza en el marc de la Festa Major.

A banda del Punt Lila, el projecte contempla també l'elaboració i implementació d'un protocol per a l'abordatge de les violències masclistes en espais públics d'oci, adaptat a les característiques i necessitats de Riudellots, incloent:

- Diagnosi de la realitat de Riudellots en relació a les desigualtats de gènere i violències sexuals.
- Formació a agents claus per capacitar-los i fer-los participants de l'elaboració del protocol.
- Planificació de línies estratègiques i accions.
- Elaboració i redacció del protocol amb la col·laboració dels diferents agents de la comunitat (tècnics, polítics, entitats, ciutadania).
- Redacció d'un circuit específic d'atenció a les persones agredides.
- Seguiment, validació i avaluació de tot el procés.
- Comunicació/difusió del protocol i les accions.

Així com també el disseny i l'elaboració de campanyes de comunicació i de materials de prevenció i sensibilització, com ara la campanya "Juntes farem nostra la nit", que pretén fomentar la solidaritat femenina, potenciar l'acció social i apoderar les joves com a agents de canvi actiu i reivindicar els valors femenins en contextos d'oci nocturn.

El projecte també inclou tallers i accions de sensibilització, per posar a l'abast de joves espais de reflexió i anàlisi de la desigualtat estructural, facilitar moments de revisió de les pròpies accions en relació a la desigualtat que generem en el dia a dia i generar accions que puguin reformular en positiu les desigualtats que detectem.

Objectiu genèric

Millorar el benestar i la qualitat de vida de les persones joves de Riudellots.

Objectius específics
Millorar l'educació sexoafectiva i la salut sexual de les persones joves de Riudellots. Actuar contra les violències de gènere (masclistes i LGTBIFòbiques).
Públic objectiu
Joves d'entre 12 i 29 anys de Riudellots
Recursos humans
Tècnica de joventut Dinamitzadora juvenil Psicòlogues especialistes en violències de gènere Servei de salut de l'Oficina Jove de la Selva SIAD de la Selva SAI de la Selva Entitats socials (moviments feministes, associació de dones...) Grups de joves voluntàries del Punt Lila
Recursos econòmics
Material fungible per a tallers Material de difusió Material per al Punt lila Sou de les psicòlogues especialistes en violències de gènere
Àrees implicades
Joventut Atenció a les persones Festes
Indicadors d'avaluació

Nombre de serveis de Punt lila
Nombre d'intervencions realitzades en el Punt lila
Valoració qualitativa dels serveis de Punt lila
Nombre de materials dissenyats i realitzats
Nombre d'accions de sensibilització realitzades

ACTUACIÓ – Salut sexual

Breu descripció

Projecte que inclou tallers adreçats a joves adolescents sobre els canvis en l'adolescència en sexualitat i afectivitat, adreçats a l'alumnat de 6è de l'escola, i tallers adreçats a joves a partir de 12 anys a l'Espai Jove.

Els tallers es realitzen en grups reduïts i separats per identitat de gènere, per tal de crear contextos respectuosos i segurs on poder atendre els dubtes i inquietuds en matèria de sexualitat i facilitar així que les persones joves tinguin una vivència positiva de la seva sexualitat, alhora que es potencia l'ús dels mètodes anticonceptius i la consciència sobre la protecció en les relacions sexuals.

A banda dels tallers, aquest projecte també inclou accions de sensibilització i informació puntuals, amb dinamitzacions presencials i campanyes virtuals amb motiu dels dies mundials relacionats amb la salut sexual (Dia Mundial de la Lluita contra la Sida, Dia Europeu de la Salut sexual, Dia Mundial contra l'Ablació, Dia Internacional de la Lluita contra les Violències de Gènere, etc.).

Objectiu genèric

Millorar el benestar i la qualitat de vida de les persones joves de Riudellots.

Objectius específics

Millorar l'educació sexoafectiva i la salut sexual de les persones joves de Riudellots.

Públic objectiu

<p>Alumnat de 6è de l'escola de Riudellots</p> <p>Joves de 12 a 24 anys</p>
<p>Recursos humans</p>
<p>Tècnica de joventut</p> <p>Dinamitzadora juvenil</p> <p>Professional especialitzada (psicòloga/sexòloga)</p>
<p>Recursos econòmics</p>
<p>Material fungible per a tallers i dinamitzacions</p>
<p>Àrees implicades</p>
<p>Joventut</p> <p>Educació</p> <p>Salut</p>
<p>Indicadors d'avaluació</p>
<p>Nombre de joves participants als tallers</p> <p>Grau de satisfacció de les persones participants als tallers</p>

<p>ACTUACIÓ – Autoconeixement i creativitat</p>
<p>Breu descripció</p>
<p>“Autoconeixement i creativitat” és un projecte de foment i desenvolupament del talent i de les habilitats a Riudellots que inclou la programació de tallers per al foment de la capacitat artística, creativa i crítica dels infants i per a la millora de la cohesió social i la convivència, amb el total de l'alumnat de 5è i 6è de l'Escola de Riudellots. En aquests tallers es treballa amb cada grup-classe de manera integral, ajudant a reforçar</p>

l'autoestima de cada alumne des de la consciència corporal, la gestió emocional i la creativitat com a expressió de la pròpia intel·ligència, considerant els processos individuals però també enfortint la consciència de grup creant vincle i cohesió des de la comprensió i el respecte a les diferències.

El foment i el creixement del talent i de les habilitats de l'alumnat, així com el foment de la capacitat artística, creativa, crítica i d'emprenedoria cultural, són marcs excel·lents per a realitzar un treball amb les persones joves que pugui pal·liar, millorar i/o prevenir les situacions de vulnerabilitat i de malestar.

Objectiu genèric

Promoure l'equitat en l'educació de les persones joves de Riudellots.

Millorar el benestar i la qualitat de vida de les persones joves de Riudellots.

Facilitar la participació i el protagonisme jove a Riudellots.

Promoure la cohesió social, l'equitat i la inclusió entre la població juvenil de Riudellots.

Objectius específics

Treballar en xarxa amb diverses institucions i agents socials per tal de cooperar per a la millora educativa.

Enfortir els recursos educatius per a joves per tal de crear noves oportunitats i reduir la reproducció de les desigualtats socials.

Treballar amb les habilitats per a la vida com a eina de provenció en salut.

Programar per a i amb les persones joves activitats d'oci i cultura.

Treballar els vincles de la població jove local, fomentant el sentiment de pertinença al municipi.

Públic objectiu

Alumnat de 5è i 6è de l'escola de Riudellots

Recursos humans

Tècnica de Joventut

Professionals especialitzats que imparteixen els tallers Equip docent i directiu de l'escola
Recursos econòmics
Material fungible Cost dels tallers
Àrees implicades
Joventut Educació
Indicadors d'avaluació
Nombre de joves participants Grau de satisfacció dels participants i del professorat

ACTUACIÓ – Petits implicats
Breu descripció
<p>Projecte de promoció de la participació per als joves més joves del municipi. Aquest projecte convida l'escola municipal a treballar la participació en relació al municipi, buscant accions significatives a realitzar per part de l'alumnat de 6è. Proporcionar aquest marc d'experiència als nois i noies que el curs següent continuaran els seus estudis fora del municipi, facilita que iniciïn un camí cap a la construcció d'una identitat vinculada a Riudellots de la Selva. Entenent la participació des d'un punt de vista comunitari i creatiu, aquest projecte ofereix als i les joves un marc vivencial excepcional per a l'aprenentatge i l'exercici de les seves habilitats. La participació és un mètode per construir persones amb capacitat crítica i creativa i és en el procés que viuen els i les joves on hi ha el guany educatiu i no tant en els resultats o productes generats.</p>
Objectiu genèric

<p>Facilitar la participació i el protagonisme jove a Riudellots.</p> <p>Promoure la cohesió social, l'equitat i la inclusió entre la població juvenil de Riudellots.</p>
<p>Objectius específics</p>
<p>Promoure les iniciatives participatives entre la població jove.</p> <p>Treballar els vincles de la població jove local, fomentant el sentiment de pertinença al municipi.</p>
<p>Públic objectiu</p>
<p>Alumnat de 6è de l'escola de Riudellots</p>
<p>Recursos humans</p>
<p>Tècnica de Joventut</p> <p>Dinamitzadora juvenil</p> <p>Equip docent i directiu de l'escola</p>
<p>Recursos econòmics</p>
<p>Material fungible</p>
<p>Àrees implicades</p>
<p>Joventut</p> <p>Educació</p> <p>Promoció econòmica (fires)</p>
<p>Indicadors d'avaluació</p>
<p>Nombre de joves participants</p> <p>Grau de satisfacció dels participants i del professorat</p>

ACTUACIÓ – Premis a estudiants
Breu descripció
Els Premis a estudiants s'atorguen a tots aquells/es joves de Riudellots que han finalitzat Batxillerat o Cicle Formatiu de Grau Mitjà o Superior, per reconèixer l'esforç del jovent del municipi decidit a prosseguir el seu itinerari formatiu més enllà dels estudis obligatoris. Cada jove rep una recompensa de 100 €, com a reconeixement per la seva dedicació acadèmica.
Objectiu genèric
Promoure l'equitat en l'educació de les persones joves de Riudellots.
Objectius específics
Potenciar la formació del jovent de Riudellots més enllà de l'educació obligatòria.
Públic objectiu
Joves estudiants de Riudellots d'estudis post-obligatoris (que hagin finalitzat Batxillerat o Cicle Formatiu de Grau Mitjà).
Recursos humans
Tècnica de Joventut
Recursos econòmics
Premis
Àrees implicades
Joventut Educació
Indicadors d'avaluació
Nombre de sol·licituds Nombre de premis atorgats

ACTUACIÓ – Suport a les entitats juvenils
Breu descripció
Projecte de suport a les associacions juvenils de Riudellots de la Selva, a través de subvencions, de suport logístic i de difusió de la seva activitat.
Objectiu genèric
Facilitar la participació i el protagonisme jove a Riudellots.
Objectius específics
Donar suport a les entitats juvenils del municipi.
Públic objectiu
Associacions juvenils del municipi.
Recursos humans
Tècnica de joventut Dinamitzadora juvenil
Recursos econòmics
Subvenció a entitats
Àrees implicades
Joventut
Indicadors d'avaluació
Nombre de subvencions atorgades Nombre d'activitats organitzades per entitats a les quals s'ha donat suport

ACTUACIÓ – Dinamització de l’Espai Jove

Breu descripció

Es tracta d’un projecte totalment transversal, que treballa en els àmbits d’educació, salut, ocupació, informació i participació, cultura i lleure, cohesió social, etc. És un projecte fonamental en les polítiques juvenils de Riudellots ja que, més enllà de la dinamització en si mateixa, proporciona l’oportunitat de crear i mantenir el vincle amb les persones joves del municipi i d’aquesta manera facilita la participació i l’avaluació constant del jovent en les polítiques de joventut.

Actualment l’Espai Jove obre cada tarda de dilluns a divendres, de 4h a 8h de la tarda, amb una dinamitzadora, i s’hi fan, entre altres, tallers de cuina, manualitats, jocs, torneigs esportius, gimcanes, cinefòrums, tallers i activitats sobre salut, etc. Es disposa de diversos espais (sala d’ordinadors, sala d’estar, sala de cuina, sala polivalent, sala d’estudi, buc d’assaig...) i equipaments (ping-pong, tv/vídeoconsola, jocs de taula, material de manualitats...).

Objectiu genèric

Millorar el benestar i la qualitat de vida de les persones joves de Riudellots.

Facilitar la participació i el protagonisme jove a Riudellots.

Promoure la cohesió social, l’equitat i la inclusió entre la població juvenil de Riudellots.

Objectius específics

Contribuir a l’atenció a la salut integral de les persones joves de Riudellots, informant, orientant-les i acompanyant-les en diverses matèries relacionades amb la salut física, mental, social, emocional i espiritual.

Millorar l’educació sexoafectiva i la salut sexual de les persones joves de Riudellots.

Actuar contra les violències de gènere (masclistes i LGTBIFòbiques).

Treballar amb les habilitats per a la vida com a eina de provenció en salut.

Promoure la cura i el benestar de l’entorn de Riudellots.

Promoure les iniciatives participatives entre la població jove.

Programar per a i amb les persones joves activitats d’oci i cultura.

Dinamitzar l’Espai Jove per tal que esdevingui un punt de trobada inclusiu, participatiu i actiu.

Treballar els vincles de la població jove local, fomentant el sentiment de pertinença al municipi.

Públic objectiu
Joves d'11 a 25 anys de Riudellots.
Recursos humans
Tècnica de joventut Dinamitzadora juvenil
Recursos econòmics
Material fungible per a tallers i activitats Cost de professionals per a algunes activitats especialitzades (tallers específics...) Sou de la dinamitzadora juvenil Manteniment de l'equipament de l'Espai Jove (mobiliari, material...)
Àrees implicades
Joventut
Indicadors d'avaluació
Nombre de joves que assisteixen a l'Espai Jove Nombre de joves que participen en les dinamitzacions Nombre d'activitats realitzades a l'Espai Jove Grau de satisfacció dels participants

ACTUACIÓ – Formació de premonitor/a de lleure
Breu descripció
Projecte de formació per facilitar que persones joves de Riudellots de 16 a 17 anys puguin tenir una formació inicial en educació en el lleure per tal de promoure que

s'impulsin activitats de lleure educatiu en el municipi i donar suport a les entitats locals que treballen en educació en el lleure. Consisteix en una convocatòria anual de formació que s'organitza conjuntament amb l'Oficina Jove de la Selva. El curs dura dos dies. La primera jornada és d'àmbit local (es realitza a Riudellots i per a joves de Riudellots). La segona és per a joves de tota la comarca que hagin cursat la primera jornada en els seus municipis (trobada comarcal). És una formació pensada per a joves de 16 i 17 anys que encara no poden treure's el títol de monitor/a de lleure i volen cursar una formació introductòria en aquest àmbit.

Es treballa en xarxa amb l'entitat juvenil local La Petjada, que du a terme l'esplai de Riudellots.

Objectiu genèric

Promoure l'equitat en l'educació de les persones joves de Riudellots.

Facilitar la participació i el protagonisme jove a Riudellots.

Objectius específics

Treballar en xarxa amb diverses institucions i agents socials per tal de cooperar per a la millora educativa.

Enfortir els recursos educatius per a joves per tal de crear noves oportunitats i reduir la reproducció de les desigualtats socials.

Potenciar la formació del jovent de Riudellots més enllà de l'educació obligatòria.

Promoure les iniciatives participatives entre la població jove.

Donar suport a les entitats juvenils del municipi.

Públic objectiu

Joves de 16 a 17 anys de Riudellots.

Recursos humans

Tècnica de joventut

Equip tècnic de l'Oficina Jove de la Selva

Recursos econòmics

Cost de l'autocar per participar a la trobada comarcal

Àrees implicades
Joventut
Indicadors d'avaluació
Nombre de joves inscrits
Grau de satisfacció de les persones participants

ACTUACIÓ – Espectacles d'arts escèniques en l'ensenyament reglat
Breu descripció
<p>Aquest projecte consisteix en una campanya d'espectacles d'arts escèniques en l'ensenyament reglat a Riudellots. Això permet que la programació d'arts en viu arribi a tot l'alumnat de primària de Riudellots.</p> <p>S'ha escollit una proposta artística diferent per a cada trimestre, tenint en compte la qualitat artística de les propostes, la trajectòria professional de les companyies i artistes, i els continguts i les propostes pedagògiques de cada espectacle. S'han programat disciplines artístiques diverses (música, teatre, màgia, circ...), amb la intenció de formar infants perquè siguin espectadors culturals de qualitat i crear nous públics en les arts en viu, fomentant el consum cultural i potenciant el desenvolupament intel·lectual, emocional i personal de l'alumnat. D'aquesta manera s'ofereixen oportunitats de gaudi de les arts en viu a tots els infants del municipi, facilitant l'accés a la cultura prestant especial atenció als col·lectius més vulnerables i amb més dificultats per al consum cultural, com ara infants que, fora del centre educatiu, tenen poques oportunitats de viure i gaudir les arts escèniques i la música en directe. A través d'aquest projecte es vol conrear l'hàbit del consum cultural per tal que en el futur aquest joves tinguin menys barreres d'accés a la cultura.</p> <p>A més, el projecte també incorpora la vessant de les persones joves com a creadores de cultura. Per això els artistes contractats són majoritàriament integrants del catàleg del projecte Patis Artístics, de l'Oficina Jove de la Selva, que consisteix en un cicle d'intervencions artístiques de petit format realitzades durant el pati de diferents instituts</p>

de la comarca. Els artistes inclosos en aquest catàleg són joves de la comarca de la Selva. En el 2024, per exemple, un dels artistes contractats per a la campanya d'espectacles d'arts escèniques en l'ensenyament reglat és un jove mag de Riudellots que està inclòs en el catàleg del projecte Patis Artístics, per la qual cosa aquest projecte també suposa un impuls a la carrera professional artística de joves del municipi.

Objectiu genèric

Facilitar la participació i el protagonisme jove a Riudellots.

Objectius específics

Programar per a i amb les persones joves activitats d'oci i cultura.

Públic objectiu

Alumnat de l'escola de Riudellots

Joves artistes de la Selva

Recursos humans

Tècnica de joventut

Equip docent de l'escola

Auxiliar de cultura

Recursos econòmics

Cost de les actuacions artístiques

Àrees implicades

Joventut

Educació

Indicadors d'avaluació

Nombre d'espectacles programats

Nombre de persones que assisteix als espectacles

Grau de satisfacció de l'alumnat i de l'equip docent de l'escola

ACTUACIÓ – Hereus i pubilles
Breu descripció
Projecte de participació juvenil a partir de la tradició de l'elecció d'un hereu i una pubilla d'entre els joves que fan 18 anys l'any en curs, en el marc de la Festa Major. Aquesta tradició s'ha transformat en un procés participatiu mitjançant el qual tot el grup generacional que compleix 18 anys durant l'any s'organitza a través d'una taula de joves per tal de decidir un projecte conjunt. Durant l'any tot el grup participa en accions comunitàries i en esdeveniments festius del poble i fa activitats per recollir diners per al seu projecte, i acaben realitzant una activitat lúdica grupal com a tancament del projecte.
Objectiu genèric
Facilitar la participació i el protagonisme jove a Riudellots. Promoure la cohesió social, l'equitat i la inclusió entre la població juvenil de Riudellots.
Objectius específics
Promoure les iniciatives participatives entre la població jove. Treballar els vincles de la població jove local, fomentant el sentiment de pertinença al municipi.
Públic objectiu
Joves que compleixen 18 anys durant l'any en curs
Recursos humans
Tècnica de joventut
Recursos econòmics
Suport econòmic a l'activitat grupal final Cost de les despeses de l'acte de proclamació dels hereus i pubilles (bandes, rams...) Cost del material fungible per a les activitats promogudes pel grup en els esdeveniments comunitaris o festius al llarg de l'any
Àrees implicades

Joventut
Festes
Indicadors d'avaluació
<p>Nombre de persones que participen al projecte</p> <p>Nombre d'activitats promogudes pel grup en els esdeveniments comunitaris o festius al llarg de l'any</p> <p>Grau de satisfacció dels participants al projecte</p>

ACTUACIÓ – Servei comunitari
Breu descripció
<p>Des del 2019, hi ha un conveni entre el Departament d'Educació i l'Ajuntament de Riudellots per tal que l'alumnat de Riudellots que cursa 3r d'ESO a l'Institut de Cassà pugui dur a terme accions de voluntariat a Riudellots dins el projecte de Servei Comunitari. El Servei Comunitari és un instrument per desenvolupar una de les competències bàsiques marcades pel currículum de secundària: la competència social i ciutadana. És, per tant, una proposta educativa que combina processos d'aprenentatge i de servei a la comunitat en un sol projecte on l'alumnat posa el seu coneixement i competències al servei dels altres, aprenent a ser un/a ciutadà/na des de la pràctica.</p> <p>S'ofereixen les següents activitats per a l'alumnat de Riudellots:</p> <ul style="list-style-type: none"> - Gran Recapte d'Aliments - Biblioteca - Cavalcada de Reis - Fiporc - Escola - Llar d'infants - Servei d'esports
Objectiu genèric

<p>Facilitar la participació i el protagonisme jove a Riudellots.</p> <p>Promoure la cohesió social, l'equitat i la inclusió entre la població juvenil de Riudellots.</p>
<p>Objectius específics</p>
<p>Promoure les iniciatives participatives entre la població jove.</p> <p>Treballar els vincles de la població jove local, fomentant el sentiment de pertinença al municipi.</p>
<p>Públic objectiu</p>
<p>Alumnat de Riudellots que cursa 3r ESO a l'Institut de Cassà</p>
<p>Recursos humans</p>
<p>Tècnica de joventut</p> <p>Equip docent de l'Institut de Cassà</p> <p>Responsables dels diversos serveis on els joves fan el servei comunitari: coordinadors del Gran Recapte d'Aliments, bibliotecari, membres de la Comissió de Festes, coordinadors de voluntaris de Fiporc, equip directiu de l'escola, equip directiu de Llar d'infants, coordinador del Servei d'esports de Riudellots.</p>
<p>Recursos econòmics</p>
<p>Sense cost</p>
<p>Àrees implicades</p>
<p>Joventut</p> <p>Educació</p> <p>Promoció econòmica (fires)</p> <p>Festes</p> <p>Esports</p> <p>Cultura</p>
<p>Indicadors d'avaluació</p>

Nombre d'accions ofertes

Nombre de persones que fan el servei voluntari

Grau de satisfacció de l'alumnat i dels responsables dels serveis on s'han realitzat els voluntariats

ACTUACIÓ – Club de Lectura Juvenil

Breu descripció

El Club de Lectura Juvenil s'organitza conjuntament amb la Biblioteca i està obert a les persones joves a partir de 1r d'ESO. Es fa en coordinació amb la biblioteca de municipi, que fa el préstec dels exemplars del llibre escollit que cada jove haurà de llegir. Després de la lectura individual, es fa una trobada a l'Espai Jove on es debat sobre el llibre llegit, es comparteixen les opinions al respecte i es fa alguna activitat relacionada amb la temàtica del llibre. Les trobades del Club són dinamitzades per la tècnica de joventut.

Objectiu genèric

Facilitar la participació i el protagonisme jove a Riudellots.

Objectius específics

Programar per a i amb les persones joves activitats d'oci i cultura.

Públic objectiu

Joves de 12 a 16 anys de Riudellots.

Recursos humans

Tècnica de joventut

Bibliotecari

Recursos econòmics

Obsequi per als participants al Club (llibre a escollir que els regala la biblioteca)

Material fungible per a les activitats de dinamització lectora

Àrees implicades

Joventut

Cultura

Indicadors d'avaluació

Nombre de persones que participen al Club

Grau de satisfacció de les persones participants

CALENDARI

A continuació, es resumeix el calendari de treball del Pla Local de Joventut 2024-29. El calendari específic de cada intervenció es detalla en el document de disseny i planificació de cada un dels projectes, per la qual cosa en els calendaris que es mostren a continuació només es visualitza la temporalització genèrica del Pla.

	2024											
	1r trim.			2n trim.			3r. trim			4t trim.		
	G	F	M	A	M	J	J	A	S	O	N	D
Elaboració PLJ 2024-29												
Avaluació del PLJ 2020-23	■	■										
Elaboració de la diagnosi del PLJ 2024-29			■	■	■	■	■	■				
Redacció del disseny del PLJ 2024-29									■	■	■	
Aprovació												■
Implementació PLJ 2024-29	■	■	■	■	■	■	■	■	■	■	■	■
Avaluació PLJ 2024-29												
Avaluació continuada	■	■	■	■	■	■	■	■	■	■	■	■
Avaluació final												■

	2025											
	1r trim.			2n trim.			3r. trim			4t trim.		
	G	F	M	A	M	J	J	A	S	O	N	D
Implementació PLJ 2024-29	■	■	■	■	■	■	■	■	■	■	■	■
Avaluació PLJ 2024-29												
Avaluació continuada	■	■	■	■	■	■	■	■	■	■	■	■
Avaluació final												■
	2026											
	1r trim.			2n trim.			3r. trim			4t trim.		
	G	F	M	A	M	J	J	A	S	O	N	D
Implementació PLJ 2024-29	■	■	■	■	■	■	■	■	■	■	■	■
Avaluació PLJ 2024-29												
Avaluació continuada	■	■	■	■	■	■	■	■	■	■	■	■
Avaluació final												■
	2027											
	1r trim.			2n trim.			3r. trim			4t trim.		
	G	F	M	A	M	J	J	A	S	O	N	D
Implementació PLJ 2024-29	■	■	■	■	■	■	■	■	■	■	■	■
Avaluació PLJ 2024-29												
Avaluació continuada	■	■	■	■	■	■	■	■	■	■	■	■
Avaluació final												■
	2028											
	1r trim.			2n trim.			3r. trim			4t trim.		
	G	F	M	A	M	J	J	A	S	O	N	D
Implementació PLJ 2024-29	■	■	■	■	■	■	■	■	■	■	■	■

Avaluació PLJ 2024-29													
Avaluació continuada													
Avaluació final													

	2029												
	1r trim.			2n trim.			3r. trim			4t trim.			
	G	F	M	A	M	J	J	A	S	O	N	D	
Implementació PLJ 2024-29													
Avaluació PLJ 2024-29													
Avaluació continuada													
Avaluació final													

RECURSOS

A continuació detallem els recursos amb què es compta per desenvolupar les diferents actuacions incloses en aquest PLJ. Distingim entre recursos humans (que fan referència a tot el personal que treballarà per al desenvolupament de les actuacions), els recursos econòmics (el pressupost destinat a l'execució del PLJ) i finalment els recursos d'infraestructura (els equipaments necessaris per a l'execució del PLJ). Pel que fa als recursos humans, només s'inclouen els recursos de l'Àrea de Joventut, no els professionals externs contractats puntualment per a algun servei ni els professionals d'altres àrees o institucions amb qui es fa treball en xarxa en diversos projectes, que ja han estat detallats en la fitxa de cada projecte.

▪ Recursos humans

Aquest pla compta per a la seva execució amb el següents recursos humans:

- tècnica de joventut de l'Oficina Jove de la Selva, amb dedicació de 16 hores setmanals de jornada laboral al municipi de Riudellots.
- dinamitzadora juvenil de l'Espai Jove, amb dedicació de 25 hores setmanals de jornada laboral al municipi de Riudellots.
- regidora de Joventut.

▪ Recursos econòmics

Els recursos econòmics destinats a joventut provenen de fons municipals propis i de la subvenció de la Direcció General de Joventut de la Generalitat de Catalunya al Contracte Programa, a banda d'aportacions puntuals que es puguin concedir a través de subvencions de la Diputació de Girona, Dipsalut, la Generalitat i altres organismes, com per exemple:

- Subvenció de projectes educatius de Diputació de Girona
- Subvenció PM07 de Dipsalut

- Benestar i comunitat
- “Pacto de Estado contra la Violencia de Género” del “Ministerio de Igualdad”
- Subvenció de Prevenció Violències de Gènere (Departament d'Igualtat i Feminismes de la Generalitat)
- Programes municipals d'arts escèniques, música i arts visuals en l'àmbit de l'ensenyament reglat (Departament de Cultura)

▪ **Recursos d'infraestructura**

Riudellots compta amb un equipament exclusiu destinat als/les joves: l'Espai Jove, que disposa de la sala d'estar, la sala d'ordinadors, la sala de cuina, la sala polivalent, dos sales d'estudi, el buc d'assaig i el despatx de la dinamitzadora. Aquest és l'espai per a les persones joves i el lloc on es desenvolupen la majoria d'actuacions dirigides a ells/es. Per a algunes actuacions concretes, però, es comptarà amb altres espais i equipaments municipals, com la sala polivalent, la sala d'actes “La Manuela”, el camp de futbol, el pavelló esportiu, la piscina municipal, la pista esportiva, l'escola, etc.

AVALUACIÓ

Per fer l'avaluació d'aquest PLJ partim d'un concepte d'avaluació que l'entén com a procés continuat i planificat al llarg de totes les etapes de desenvolupament i no únicament en la seva etapa final. L'avaluació ha de ser una eina activa i transformadora: des d'una perspectiva de teoria del canvi o *theory-based evaluation*, l'avaluació ens permet conèixer, més enllà de quins seran els resultats, com aquests es generen i quina és la teoria del canvi per a què succeeixin.

Una definició molt exhaustiva i que ens pot acostar a aquesta idea àmplia d'avaluació és (Gómez,2000:87)²:

“L'avaluació de serveis i programes socials és una forma d'investigació social aplicada, de caràcter sistemàtic, que vol obtenir informació significativa sobre la planificació, el desenvolupament i els resultats d'un determinat servei o programa, per tal de valorar-ne el grau d'adequació a les previsions inicials, amb la finalitat d'establir uns judicis de valor (basats en l'anàlisi comparativa d'allò que s'ha produït amb allò que s'havia previst) que han de facilitar els processos de presa de decisions que afecten el servei o programa avaluat, tenint sempre present la seva utilitat social, en el sentit que les seves conclusions permetin millorar i optimitzar l'esmentat servei o programa”

En aquesta l'avaluació incorporarem tots els mètodes d'investigació que siguin útils i idonis. El principal repte en un projecte és aconseguir els objectius fixats respectant les limitacions establertes. En aquest sentit, doncs, hem considerat molt important ser en tot moment conscients de les limitacions de recursos que tenim per ajustar al màxim el model avaluatiu a la realitat. Les informacions es recolliran amb bona part sistemàticament durant l'execució de programes, activitats o intervencions directes i també es recolliran opinions i valoracions d'una forma àgil i eficient.

El detall de cada disseny d'avaluació de cada projecte està explicat en el disseny del projecte en concret, per la qual cosa en aquest apartat només descriurem l'avaluació

² Gómez Serra, M. (2000). Els serveis socials i la seva avaluació. Barcelona: Edicions Universitat de Barcelona. Monografies, núm. 42.

genèrica del PLJ 2024-29, ja que l'avaluació particular de cada projecte es farà segons el disseny d'avaluació detallat en la redacció del projecte (del qual se n'ha fet un extracte en les fitxes de projectes incloses en aquest PLJ, a l'apartat "Indicadors d'avaluació" de cada fitxa, però que s'explica molt més extensament en els propis projectes, incloent els indicadors quantitius i qualitius, criteris, fites, els sistemes de recollida de dades, etc.).

Ens limitem ara, per tant, a l'avaluació genèrica del PLJ 2024-29, que es defineix a partir de quatre preguntes:

1. Quan?

Tenint en compte la dimensió temporal creiem important fer dos tipus d'avaluació:

1.1. **Avaluació formativa:** es realitzarà durant el procés i és contínua i de seguiment. Servirà per fer el seguiment dels projectes anuals i també, en segon lloc, de l'ajustament al pla local. L'objectiu d'aquesta avaluació és ajudar en l'execució del programa, en el bon desenvolupament i, si és necessària, en la seva modificació o replantejament. Consisteix en obtenir dades durant el procés, tenir coneixements precisos de les actuacions (freqüència, aflluència, acceptació...) i tenir en ment des del principi la perspectiva avaluativa de seguiment. Els actors seran la tècnica de joventut amb ajuda dels agents executors (dinamitzadora, professionals contractats o altres agents) i la recollida també d'opinions de les persones participants. És de caràcter intern, per a un auto-coneixement necessari per fer canvis o correccions.

1.2. **Avaluació sumativa:** es farà una avaluació sumativa, de resultat o d'impacte, després de cada projecte inclòs en el PLJ i una després de finalitzar la vigència del PLJ. Per tant en aquest cas és una avaluació final i puntual i que podríem denominar de producte. L'objectiu és jutjar si un programa té èxit i en última instància si cal fer-lo desaparèixer, canviar-lo o mantenir-lo. Consisteix en obtenir dades de les activitats fetes i processos acabats, amb informació precisa de les realitzacions que les faci valorables. En aquest cas la valoració es farà amb més agents: ha d'intervenir-hi la regidora de joventut i també poden intervenir agents externs vinculats en temes de joventut.

2. Qui?

Per determinar qui farà l'avaluació, ens basem en el concepte de relació: quina relació existeix entre l'avaluador, l'organitzador i el subjecte.

Primerament i de forma lògica, podem dir que la valoració serà **interna** en el sentit que els avaluadors són també els organitzadors, liderats per la tècnica de joventut i abastant també polítics, dinamitzadora, professionals contractats per als serveis i projectes, altres tècnics i altres possibles actors i parts implicades. Per tant, podem dir que farem una **autoavaluació** del nostre pla o projecte. Tenint en compte els recursos disponibles i l'entorn ens sembla la millor manera d'avaluar, ja que som qui tenim la informació i el coneixement del que estem fent.

En segon lloc, pel que fa a les persones joves destinatàries dels projectes del PLJ, la relació en l'avaluació dependrà del tipus d'activitat. En alguns casos serà **participativa**, en el sentit que es recollirà la seva opinió i valoració, en d'altres pot ser simplement una acció **externa** d'observació per part dels professionals, i, en el millor dels casos i quan l'activitat i la característica dels subjectes ho permeti, es pot fer un tipus d'avaluació d'apoderament on el subjecte és la part activa i és ell mateix el que avalua la realització, i la tècnica o el professional només acompanya i facilita. Sabem que aquesta última és la millor forma i la que s'ajusta més al nostre ideari d'intervenció amb joves, on busquem apoderar-los i fer-los més autònoms, però també és cert que només és realitzable en determinats projectes.

3. Què?

Aquesta qüestió determina què és el que volem avaluar i, en conseqüència, quina modalitat d'avaluació farem.

Hi ha una primera modalitat d'avaluació que ja s'ha realitzat en el procés d'elaboració del PLJ:

L'avaluació de necessitat: el mateix pla local respon a aquest exercici de valorar quines són les necessitats i establir prioritats i fer la presa de decisions sobre l'aplicació de recursos i establiment de fites i objectius.

Posteriorment, caldrà realitzar altres modalitats d'avaluació:

L'avaluació d'execució o de procés: correspon a l'**avaluació formativa** que hem esmentat al primer apartat, per tant es farà en el seguiment continuat. Anirà molt relacionada al projecte anual i els objectius plantejats. Cal destacar que el procés per la confecció d'aquest mateix PLJ serà avaluat en aquesta modalitat d'avaluació. Sobretot analitzarem i seguirem les realitzacions o outputs (objectius operatius).

Avaluació de producte: aquesta és l'avaluació amb l'objectiu de mesurar els resultats, impactes, eficàcia, eficiència i efectivitat... Sobretot analitzarem les resultats o outcomes (objectius específics) i els impactes (objectius generals).

Avaluació de disseny: és on pot entrar més la perspectiva de la teoria del canvi i on podem fer una anàlisi més global i adonar-nos si el model funciona o no, si s'estan produint els canvis esperats i què els provoca. Aquesta teoria també s'anomena caixa negra i centra l'avaluació en la teoria.

4. Com?

Com farem l'avaluació dependrà de tots els apartats anteriors: el quan, el qui i el què. Com ja hem dit a l'inici partirem d'una obertura de mires on tot element que ens sigui útil l'utilitzarem per avaluar. De fet l'objectiu és la pluralitat metodològica, quantitativa, qualitativa i mixta, i també diversitat tècnica.

En alguns casos es tractarà de fer una recollida a partir de valoracions escrites, d'omplir qüestionaris, on poden haver variables tan qualitatives com quantitatives; i d'altres mètodes més purament qualitius com poden ser reunió de valoració amb tots els participants, o focus grup, en cas de una intervenció de caràcter més gran. Cal remarcar

que també hi haurà molt informació generada en el procés i que haurem anat recollint (nombre de participants, nombre d'intervencions, periodicitat...)

L'avaluació es farà tenint en compte els següents criteris:

- Pertinència. S'adequa el pla local a les necessitats i/o problemes de la joventut?
- Sufficiència. Consisteix a establir si els recursos i els mitjans disponibles són suficients (coherència).
- Progrés. Consisteix en valorar si el pla o el projecte s'està desenvolupant i implementant tal com estava previst i, per tant, si s'estan aconseguint els microefectes esperats.
- Eficàcia. En quin grau aconseguim els objectius inicialment previstos.
- Efectivitat. És quan el programa aconsegueix uns efectes positius, independentment de si aquests estaven o no estaven inicialment previstos.
- Eficiència. Consisteix en la relació entre els mitjans i els recursos utilitzats i els efectes aconseguits.
- Resultats i impacte. Els tres darrers criteris valoratius comentats (eficàcia, efectivitat i eficiència) han de relacionar-se amb l'obtenció de resultats i amb l'impacte.
- Avaluabletat. Verificar si el pla és o no és avaluable significa valorar si la seva formulació, el seu disseny i la seva implementació fan possible que sigui avaluat.

TANCAMENT

El Pla Local de Joventut 2024-2029 que es presenta en aquest document és un pas més en el desenvolupament de les polítiques de joventut a Riudellots.

La diagnosi ha posat sobre la taula la realitat del col·lectiu jove i el PLJ vol donar resposta a les necessitats detectades, donant prioritat a la participació i implicació del col·lectiu jove vers les polítiques de joventut i posant-les al centre d'aquestes polítiques, no només com a destinatàries dels projectes i accions sinó també com a agents principals de construcció de la seva realitat individual i col·lectiva.

Un cop validat el PLJ, a través de la seva aprovació en el Ple Municipal de l'Ajuntament de Riudellots, es farà un retorn a totes les persones implicades en el procés d'elaboració del PLJ i es presentarà a la ciutadania, especialment a les persones joves, a través d'actuacions de divulgació i mitjançant la difusió en mitjans de comunicació locals, webs i xarxes socials.

BIBLIOGRAFIA

- *Pla Nacional de Joventut de Catalunya 2030*. Generalitat de Catalunya.
- IDESCAT. Institut d'Estadística de Catalunya
- XIFRA. Informació estadística local de la Diputació de Girona
- Dades Obertes Catalunya. Generalitat de Catalunya
- Dades i indicadors dels diversos centres educatius de la província de Girona. Informe estadístic de la situació educativa del territori. Diputació de Girona
- *Urbanitzacions i polítiques de joventut* – Grup de treball de les províncies de Girona – Juliol 2006 Generalitat de Catalunya (Secretaria General de Joventut – Coordinació Territorial de Catalunya)
- *Pla LGTBI pels municipis i la comarca de la Selva 2020-2023*. Jose Antonio Langarita, Núria Palomar i Pilar Albertín.
- *Pla de polítiques de dones de la Selva. 2016-2024*. SIAD Selva, desembre 2015.
- *L'estat de la joventut 2022*. Informe anual elaborat a partir de les darreres dades del Sistema d'indicadors de l'Observatori Català de la Joventut. Albert Julià Cano i Pau Serracant Melendres. Departament Drets Socials de la Generalitat de Catalunya: juny 2023.
- *Realitat i reptes després de la pandèmia. Una anàlisi transversal de l'Enquesta a la joventut de Catalunya 2022*. Albert Julià Cano Francesc Valls Fonayet Joan Miquel Verd Pericàs (coordinadors). Departament Drets Socials de la Generalitat de Catalunya: desembre 2023.