

# **Document Ambiental Estratègic**

## **Modificació Puntual de les Normes Subsidiàries del Planejament per a la delimitació del SUD PP-11 Riudellots de la Selva**



**BARCELONA–GIRONA–MADRID–SEVILLA–VALENCIA–ZARAGOZA**



# ÍNDIX

---

<b>1 Objectius de la planificació</b>	<b>3</b>
<b>2 Abast i contingut del pla proposat i les seves alternatives</b>	<b>3</b>
Alternativa 0	5
Alternativa 1	7
Alternativa 2	9
Alternativa 3	10
Valoració de les alternatives	11
Alternativa seleccionada	12
<b>3 Desenvolupament previsible del pla</b>	<b>13</b>
<b>4 Caracterització de la situació del medi ambient</b>	<b>15</b>
<b>5 Efectes ambientals previsibles i la seva quantificació</b>	<b>24</b>
<b>6 Efectes previsibles sobre els plans sectorials</b>	<b>25</b>
<b>7 Motivació de l'aplicació del procediment d'avaluació ambiental estratègica simplificada</b>	<b>29</b>
<b>8 Alternativa seleccionada</b>	<b>29</b>
<b>9 Mesures de prevenció, reducció, compensació i correcció</b>	<b>31</b>
<b>10. Seguiment del pla</b>	<b>33</b>



## 1 Objectius de la planificació

L'objecte del present informe és la redacció d'un **document ambiental estratègic**, que acompanya la Modificació Puntual de les Normes Subsidiàries de Planejament per a la delimitació del SUD PP-11 per tal de presentar una sol·licitud d'inici de l'avaluació ambiental estratègica simplificada.

El present document ambiental estratègic es redacta segons l'article 29 de la Llei 21/2013, de 9 de desembre, d'avaluació ambiental.

L'objecte de la modificació puntual és la definició d'un sector de sòl urbanitzable delimitat per a usos i activitats productives com a extensió del sector Ponent de Polingesa i de les unitats d'actuació UA 16, Friselva, en unes finques ara sòl no urbanitzable, parcialment ocupades per edificacions industrials ja existents amb anterioritat a l'aprovació del planejament urbanístic vigent de Global Polimers SL per així completar la urbanització d'aquest àmbit del municipi i permetre la producció i desenvolupament de l'empresa.

## 2 Abast i contingut del pla proposat i les seves alternatives

La conveniència de la present modificació puntual es justifica per l'objectiu de facilitar l'activitat productiva d'una empresa en un moment social i econòmicament complex en el que es fa necessari afavorir el desplegament de l'activitat econòmica als municipis i al país per les sinèrgies que això genera cap a la població i l'efecte dinamitzador que té cap a altres sectors.

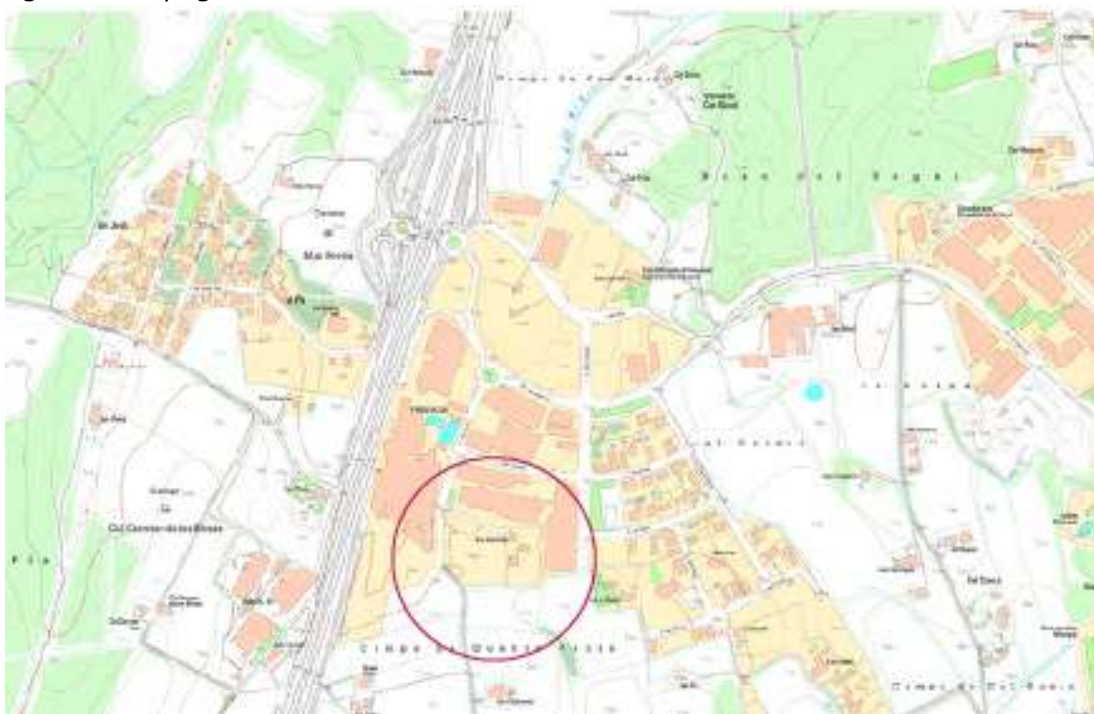
L'oportunitat de promoure la modificació és resultat de la dinàmica urbanística de la zona on també es preveu una ampliació del sòl urbanitzable en una finca immediata a la de Global Polímer, SL, per permetre l'ampliació de les instal·lacions de Friselva, una situació paral·lela a la del cas que es proposa. Les dues actuacions es troben a banda i banda del camí de l'Arbós, i el desenvolupament coordinat de les dues actuacions permetrà la urbanització completa d'aquest vial amb la seva secció i dotació de serveis definitiva cosa que facilitarà en gran manera la mobilitat d'aquesta part de la zona industrial del municipi amb les millors condicions.

El sector PP-11 es troba al sud del polígon industrial de Riudellots, com a extensió del sector Polingesa Ponent, al costat de l'ampliació de Friselva. L'àmbit de l'actuació té una superfície aproximada de 1,76 ha i està format per unes finques immediates a zones industrials en les quals s'hi troben construccions que daten de 1974 que conviuen amb terrenys erms, de topografia alterada.

Els límits del sector el formen a ponent, el camí de l'Arboç, avui urbanitzat com extensió de la urbanització industrial de Polingesa Llevant; al sud, finques rústiques amb conreus de secà; a l'oest, les antigues edificacions del mas Bonmatí i la seva finca; i al nord, les edificacions industrials de l'anomenat sector industrial Polingesa sector Llevant.

L'entorn on s'emplaça el sector és una zona que ha estat altament transformada al llarg del temps, en primer lloc pel nou traçat de la NII i l'evolució de la xarxa de camins rurals que ha anat canviant notablement al llarg del segle XIX i XX, i sobretot, amb la transformació urbanística que ha donat lloc al sector industrial de Polingesa consolidat a finals del segle passat. Aquesta evolució encara continua per les necessitats d'ampliació que tenen les indústries càrniques i químiques emplaçades en les seves immediacions.

Figura 1: Topogràfic



Font: Projecte.

Figura 2: Ortofotomapa



Font: Projecte.

No s'han estudiat alternatives d'ubicació atès que aquests són els terrenys de què disposa el promotor. Tampoc s'han estudiat alternatives d'ordenació ja que els terrenys de la propietat no permeten una altre ordenació possible.

A continuació, es proposen les alternatives estudiades. S'ha tingut en compte l'alternativa 0 com alternativa de mantenir la parcel·la tal com es troba en aquest moment.

I l'alternativa 1 i 2, on es preveu la disposició de les cessions destinades a equipaments com a sistema d'espais lliures atesa la suficient dotació municipal en aquesta categoria i que la superfície que resulta de la cessió, per la seva dimensió, no permet un òptim aprofitament. Contràriament, la seva acumulació al sistema d'espais lliures potencia la superfície d'aquest espai obert i la seva funcionalitat.

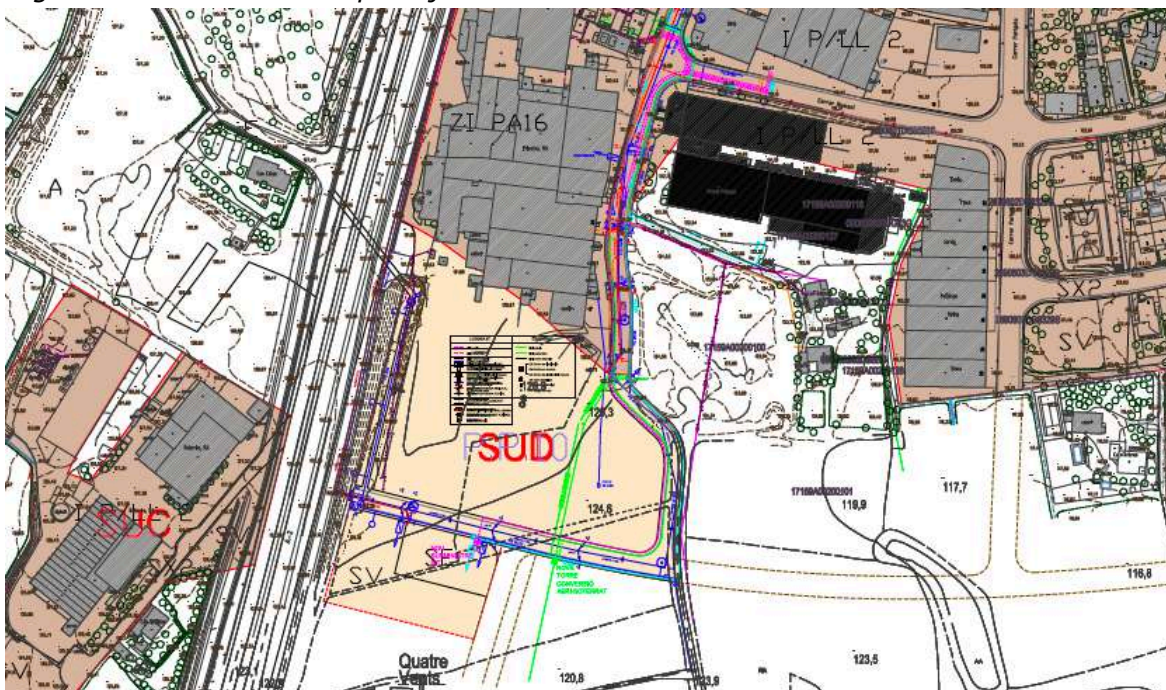
### **Alternativa 0**

L'alternativa 0 és no actuar en la parcel·la àmbit d'estudi, sinó continuar amb l'activitat actual.

A la finca, actualment hi ha una nau industrial en funcionament, un carrer, una zona d'aparcament i un camp erm per la qual cosa la normativa urbanística no s'adiu a l'estat real del territori.

Amb l'actuació que es preveu amb l'ampliació de Friselva, amb la urbanització del camí de l'Arboç, les finques ara de Global Polímers resultaran molt accessibles i podran ser objecte d'actuacions no desitjables, sense control, circumstància que es pot evitar amb la promoció proposada ja que s'assignaran usos a aquestes finques i quedaran controlades pels seus propietaris i activitats.

*Figura 3: Estat actual del planejament.*



Font: Projecte.

Figura 4: Fotos.



## Alternativa 1

El sector PP-11 industrial, es tracta d'un sector parcialment consolidat per edificacions industrials el desenvolupament del qual permetre consolidar el creixement del teixit urbanitzat com extensió del sector Polingesa Ponent i ampliació de Friselva.

L'objectiu és completar la urbanització del carrer de l'Arboç de manera coordinada amb l'ampliació del sector Friselva i millorar la vialitat de l'entorn.

Ampliar el sòl industrial per tal de reordenar l'activitat de l'empresa ara en producció i garantir la seva viabilitat.

Disposar d'uns espais lliures en un entorn amb important presència d'edificacions industrials, per això, en aquest àmbit la totalitat de les cessions destinades a equipaments es preveuran com a espais lliures.

Les determinacions d'aquesta modificació suposen l'alteració del règim del sòl amb la classificació d'unes finques, ara sòl no urbanitzable, que es delimiten com a sòl urbanitzable per a usos productius. El quadre mostra la comparació dels paràmetres del planejament vigent amb els resultats de la proposta de modificació que es formula. Les superfícies de la classificació de sòl que resulta afectada per modificació és detalla en el següent quadre:

QUADRE DE SUPERFÍCIES DE SÒL		VIGENT		MODIFICACIÓ		DIFERENCIA
Sòl urbà		167,06 ha	12,58%	167,06 ha	12,58%	
Sòl urbanitzable		132,39 ha	9,97%	134,15 ha	10,11%	1,76 ha
Sòl no urbanitzable		1.028,11 ha	77,44%	1.026,35 ha	77,31%	-1,76 ha
	Forestal	107,2069		107,2069		
	Agrícola	791,5478		789,7872		-1,76 ha
	Erm.	70,3149		70,3149		
	Sistemes	59,0419		59,0419		
<b>Total municipi</b>		<b>1.327,57 ha</b>	<b>100,00%</b>	<b>1.327,57 ha</b>	<b>100,00%</b>	

Pel que fa a l'ordenació detallada del sector que es delimita, el següent quadre mostra la distribució del sòl:

QUADRE DE SUPERFÍCIES DE SÒL		SUD.PP11	
<b>Total àmbit</b>		<b>17.606 m² sol</b>	<b>100,00%</b>
	Vialitat bàsica		
	Vialitat interior	445 m² sol	2,53%
	Equipament		
	Espai lliure	2.906 m² sol	16,51%
	Protecció hidrològica		
	Infraestructures i serveis tècnics		
<b>Total sistemes</b>		<b>3.351 m² sol</b>	<b>19,03%</b>
	Zona Industrial P11a	14.255 m² sol	80,97%
<b>Total aprofitament</b>		<b>14.255 m² sol</b>	<b>80,97%</b>

L'edificabilitat de sostre industrial i la intensitat d'activitats es detalla en el següent quadre:

QUADRE SUPERFÍCIES DE SOSTRE		SUD-PP11	
Edificabilitat neta sector		Total	AU
Zona Industrial P11a		8.803 m <sup>2</sup>	1.320 m <sup>2</sup>
<b>Total edificabilitat proposada</b>		<b>8.803 m<sup>2</sup></b>	<b>1.320 m<sup>2</sup></b>
Edificabilitat activitats		0,5000	
<b>Total edificabilitat</b>		<b>0,5000</b>	

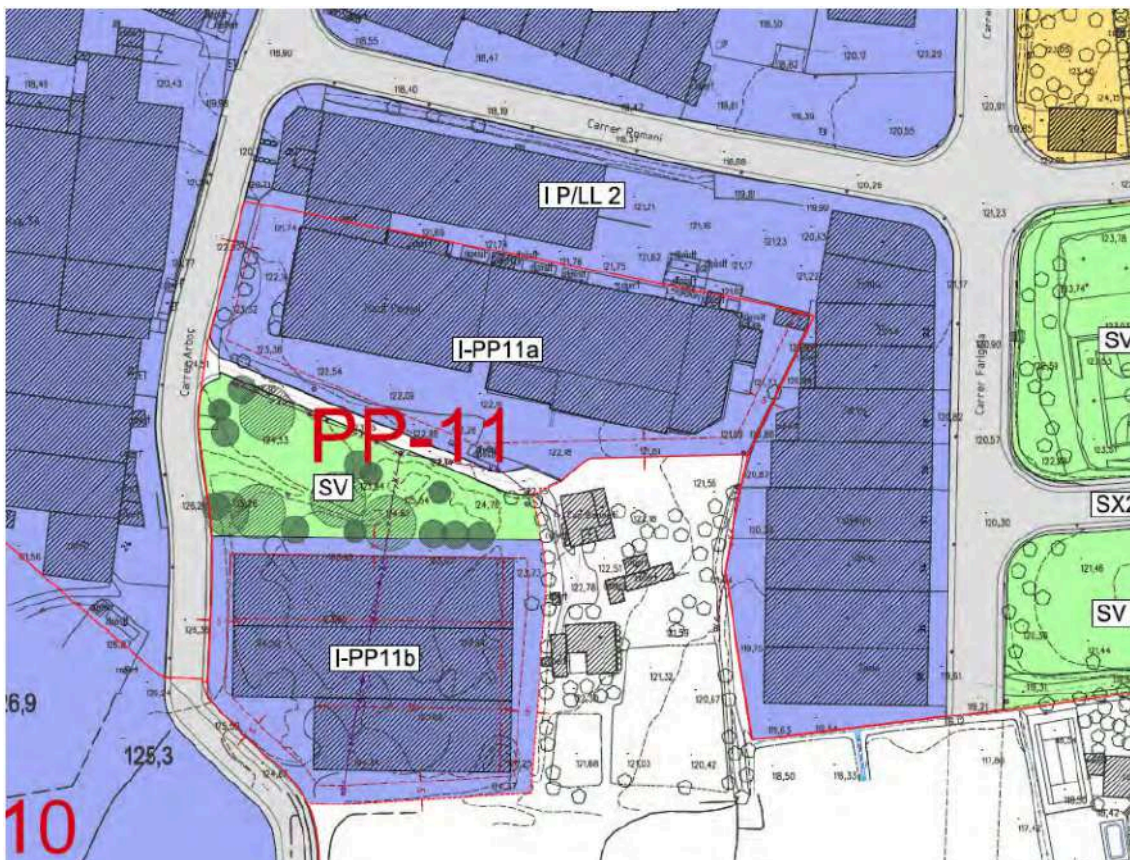
QUADRE DE DENSITATS D'HABITATGE I ACTIVITATS		SUD-PP11	
Densitat del planejament		4	activitats
Activitats		<b>2,27</b>	<b>act/ha</b>

Dins aquesta alternativa es valoren diferents propostes d'ordenació dels espais lliures:

### Alternativa 1

L'alternativa 1, situa la reserva de sistemes al llarg del camí d'accés a can Bonmatí que es manté, en una posició molt més central respecte el teixit industrial existent i el que es desenvolupa. Cal tenir present que aquest espai servirà d'esbarjo per als treballadors ue ara, en les seves estones lliures, han de gaudir-les al llarg de les vores entre cotxes i camions.

#### Alternativa 1



La localització d'aquests espais públics al llarg del camí d'accés al mas Bonmatí establirà unes

sinergies amb ell evitant la formació d'un pas entre parcel·les industrials de poc valor, opció molt contrària a la que resultarà de la localització de l'espai destinat a sistemes en la seva vora i franc accés.

D'altra banda, la disposició dels espais lliures en aquesta zona immediata al camí permet mantenir gran part de la vegetació existent, cosa que li atorgarà major qualitat paisatgística i ambiental.

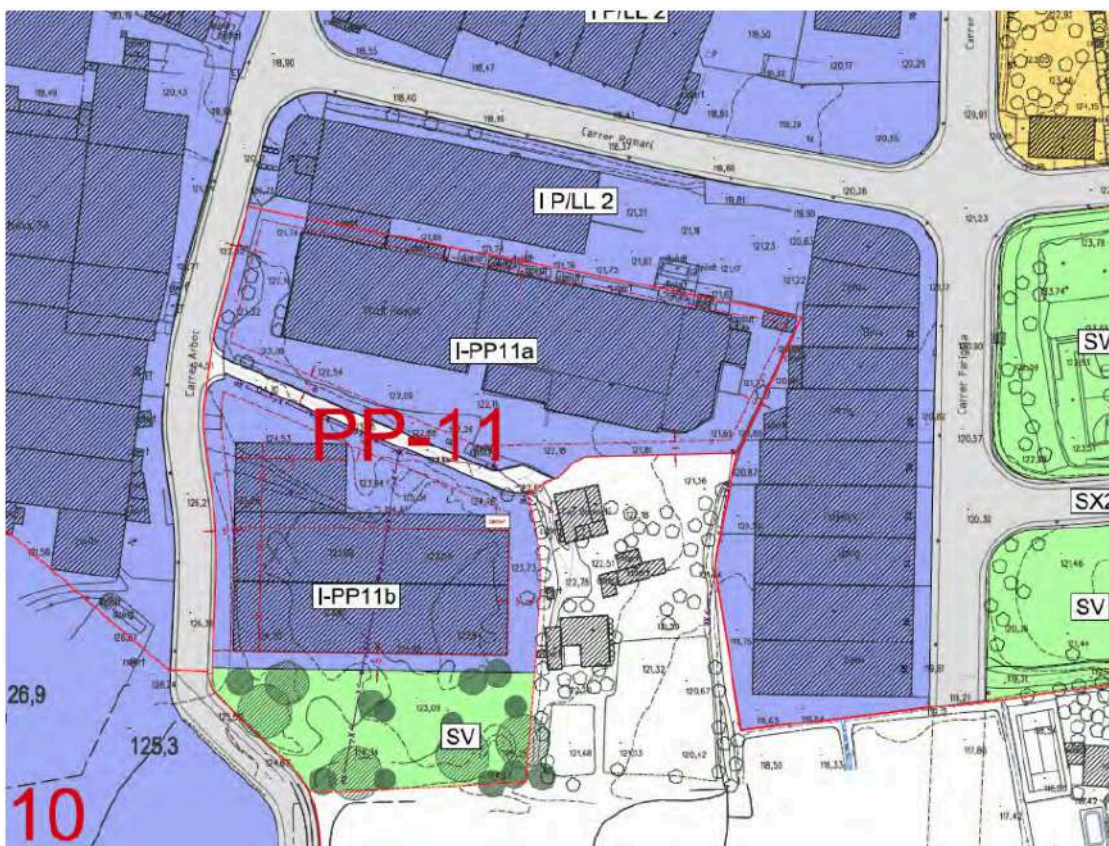
Malgrat tot, aquesta alternativa deixa les edificacions industrial al front del sòl no urbanitzable aspecte que paisatgísticament no es pot considerar positiu, i no permet l'ampliació de la nau existent, circumstància a partir de la qual es genera i justifica aquesta modificació, aspectes pels quals no es pot valorar favorablement.

## Alternativa 2

L'alternativa 2 té els mateixos paràmetres que l'alternativa 1 i només difereix en la ubicació dels espais destinats a sistemes.

En aquesta alternativa 2 els espais destinats a sistemes se situen al límit sud del sector front l'actual sòl no urbanitzable formant un cert filtre de les edificacions front el sòl no urbanitzable. El planejament general vigent, si bé limita el sòl urbà i urbanitzable en aquestes finques, també és cert que preveu l'extensió del sòl urbanitzable cap el sud i, fins i tot, anticipa un traçat viari que estructuraria aquesta nova zona.

### Alternativa 2



D'altra banda, la seva localització "perimetral" respecte el sector i la resta de les activitats industrials, limita molt la important funció lúdica i d'esbarjo que ofereix aquesta àrea per als

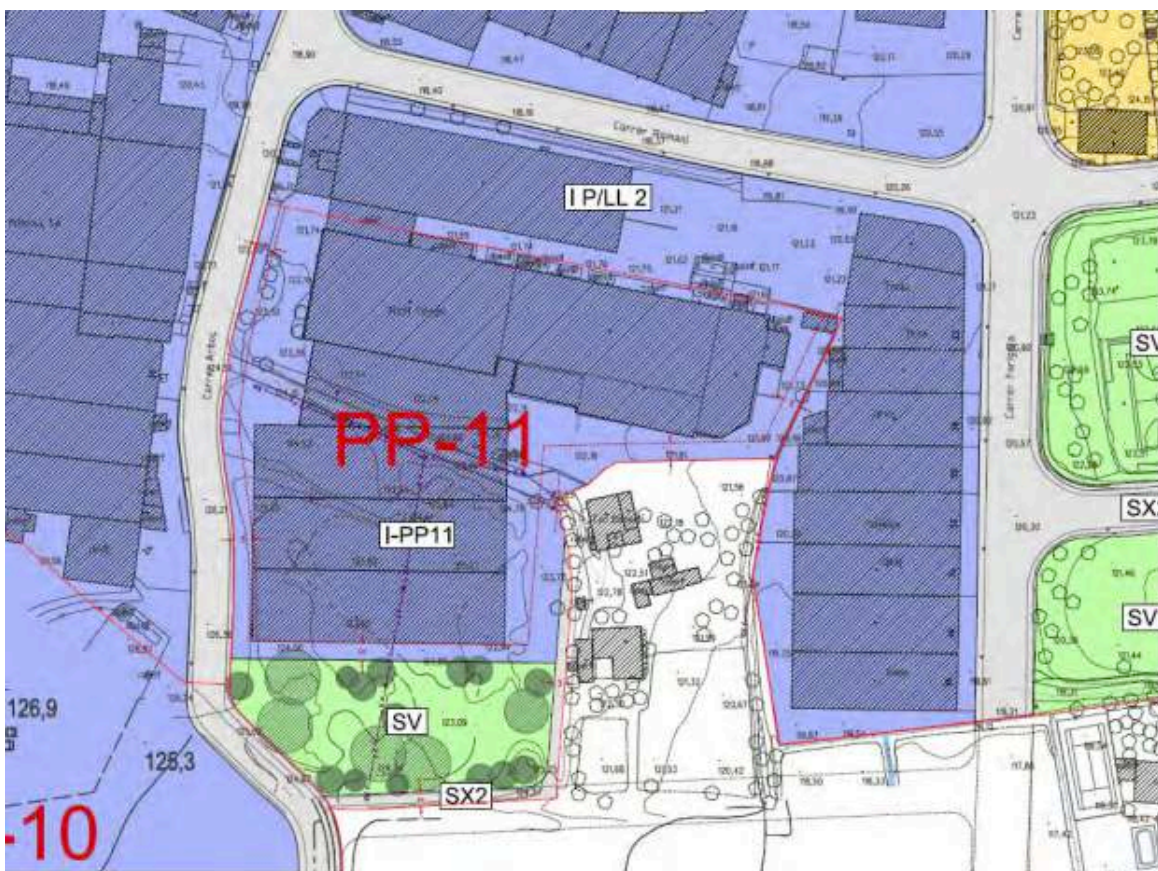
treballadors de la zona industrial.

En aquesta opció, si bé es resol l'aspecte de la integració paisatgística de l'ampliació del sòl industrial, no així la necessitat d'ampliació de la nau existent. Això a banda de quedar un pas de reduïda amplada per accedir can Bonmatí. Per això, aquesta alternativa tampoc resol els principals objectius de la modificació.

### Alternativa 3

L'alternativa 3 formula una total transformació del sector amb l'objecte de poder disposar d'una parcel·la industrial continua amb l'actualment existent. Aquesta opció suposa el desplaçament del pas que dona accés a can Bonmatí amb la disposició d'un nou accés a l'edificació rural que encara es manté en sòl no urbanitzable.

Alternativa 3



Aquesta opció permet la disposició dels espais lliures a la banda exterior del sector millorant la percepció paisatgística de l'àrea industrial i permetent l'ampliació de les instal·lacions industrials existents.

En aquesta proposta, ja es preveu la localització de la via d'accés al mas Bonmatí a l'extrem sud de l'àmbit de tal manera que en el futur serà possible el desplegament de la vialitat que apunta les normes subsidiàries del municipi en l'estructuració d'aquesta zona industrial de manera coordinada.

## Valoració de les alternatives

D'acord amb la descripció i diagnosi realitzada en els apartats anteriors per a cadascuna de les alternatives en resulta el següent quadre de puntuació. A tals efectes s'atorguen entre 0 i 5 punts a cadascun dels apartats avaluable i en funció del grau de compliment de cadascun d'ells.

<b>VECTORS</b>	<b>Probables efectes previsibles</b>	<b>0</b>	<b>1</b>	<b>2</b>	<b>3</b>
Població	Es preveu una regularització i una ampliació industrial compacta la qual donarà més activitat econòmica.	2	3	4	5
Salut Humana	La cessió d'uns espais lliures pels treballadors contribuirà a una millora de la salut humana.	2	4	5	5
Flora	La regularització del nou sector representarà la creació de noves zones verdes i per tant una millora de la vegetació del sector, en contacte amb el sòl no urbanitzable.	2	4	5	5
Fauna	Es preveu una millora de la fauna derivada del nou sector de zones verdes.	2	4	5	5
Biodiversitat	Es preveu una millora de la biodiversitat derivada del nou sector de zones verdes.	2	4	5	5
Sòl	És una proposta a llarg termini.	2	4	4	4
Aire	Es preveu un lleuger augment de la contaminació atmosfèrica derivada de les obres, de l'activitat industrial i d'una major circulació de vehicles.	4	3	3	3
Aigua	Es preveu un lleuger augment del consum d'aigua derivat de l'activitat industrial.	4	3	3	3
Factors climàtics	No es preveuen canvis en el clima ni la meteorologia local.	5	5	5	5

<b>VECTORS</b>	<b>Probables efectes previsibles</b>	<b>0</b>	<b>1</b>	<b>2</b>	<b>3</b>
Canvi Climàtic	El CO2 derivat del treball de maquinària, de l'activitat industrial i dels vehicles pot contribuir mínimament a un augment del canvi climàtic.	3	4	4	4
Paisatge	El paisatge es veurà millorat degut a una ordenació del sector, una compacitat del sòl industrial i una zona de transició entre el sòl industrial i el sòl no urbanitzable.	2	3	4	5
Béns materials patrimoni cultural	No s'ha detectat cap element catalogat.	5	5	5	5
Espais Protegits	No es troben espais protegits ni hàbitats catalogats propers a l'àmbit d'estudi.	4	4	4	4
Risc d'inundabilitat	La zona potencialment inundable fluvial es troba al curs del riu Onyar, lluny de l'àmbit d'estudi.	5	5	5	5
Risc d'incendis	El risc d'incendis de la zona és moderat.	5	5	5	5
<b>Total</b>		<b>49</b>	<b>60</b>	<b>66</b>	<b>68</b>

### **Alternativa seleccionada**

Del quadre anterior se'n desprèn que l'alternativa 3 és la que resulta millor valorada. La proposta de modificació preveu una ordenació del sector que actualment està mal acabat i utilitzant espais no previstos pels usos actuals.

En quant a la ubicació dels espais lliures a la parcel·la, es prioritza que l'activitat industrial estigui compacta amb l'actual zona industrial permetent la seva ampliació, i seguint la fisonomia actual, i que les zones verdes estiguin en contacte amb el sòl no urbanitzable per tal que aquestes actuïn com a zones tampó, a més de la via d'accés al mas Bonmatí a l'extrem sud pel futur desplegament de la vialitat que apunta les normes subsidiàries, per la qual cosa es considera l'alternativa 3 com a la millor valorada, contribuint a un desenvolupament urbanístic sostenible.

### 3 Desenvolupament previsible del pla

La MP de les NNSS preveu la modificació de la documentació gràfica pel que fa a la delimitació del sector i establiment de l'ordenació detallada de l'àmbit amb la màxima concreció que permeti el seu immediat desenvolupament d'acord amb el previst a l'article 58 del TRLU. També preveu la modificació de la normativa urbanística que enumera els sectors urbanitzables del municipi i estableix els seus paràmetres i condicions que s'han d'observar en el seu desplegament.

La modificació del planejament vigent suposa la modificació de l'article 108 que enumera els sectors aptes per urbanitzar del municipi i l'addició d'un article 133 tris, que detalla els objectius, criteris, paràmetres que ha d'observar el sector en el seu desplegament.

El sector es troba delimitat per l'oest pel camí de l'Arboç, una via urbanitzada fa un temps, ocupant part de la finca que ara és objecte de la modificació, que disposa de tots els serveis urbanístics.

En aquesta via hi ha la xarxa de sanejament enllaçada al servei municipal, la xarxa d'evacuació d'aigües de pluja, la xarxa d'abastament d'aigua, i també de telefonia. La documentació gràfica del projecte detalla les característiques d'aquestes xarxes existents.

D'altra banda, la part erma de la finca es troba travessada per una línia elèctrica de baixa tensió que dona servei al mas Bonmatí i a una finca rural emplaçada més a migdia, fora de l'àmbit.

L'àmbit es troba també travessat pel camí d'accés al mas Bonmatí, una via de 4 metres d'amplada pavimentada. Per aquesta via hi passa el subministrament elèctric i servei de telefonia de les edificacions del mas Bonmatí.

En l'ordenació detallada del sector es tenen en compte l'existència de l'edificació industrial primigènia i el veïnatge d'unes edificacions residencials de can Bonmatí, existents també amb anterioritat a la construcció de la primera nau l'any 1974.

Aquestes edificacions residencials demanen que les noves construccions industrials mantinguin una distància respecte els límits de la finca per no afectar de manera negativa les condicions d'assolellament i ventilació. D'altra banda és important mantenir el seu accés si bé, en l'ordenació, es proposa una alternativa atès que resulta de vital importància disposar la continuïtat de la superfície industrial de la nau existent amb les ampliacions de sòl que es preveu per la banda de migdia.

L'accessibilitat a les edificacions destinades a habitatge de la banda de llevant del sector, ara es produeix mitjançant una servitud de pas a través de la finca actualment edificada. En aquesta proposta, ja es preveu la localització de la via d'accés al mas Bonmatí a l'extrem sud de l'àmbit de tal manera que en el futur serà possible el desplegament de la vialitat que apunta les normes subsidiàries del municipi en l'estructuració d'aquesta zona industrials de manera coordinada.

Com s'ha comentat, la xarxa viària del nou sector correspon a la millora i eixamplament del camí de l'Arboç la qual cosa, amb l'ampliació per la intervenció veïna del sector PP-10, es veurà completada la seva secció definitiva i facilitarà la mobilitat de la zona.

L'ampliació de Friselva amb la delimitació del nou sector es recolza amb la urbanització del camí de l'Arboç, una via que estructura aquesta zona i la comunica amb la resta del sector Polingesa immediat al nord. Aquest camí de l'Arboç és una via comuna que dona accés tant al sector PP-10 ampliació Friselva, com a la nau indústria de Global com a la finca de la mateixa propietat que la modificació classifica com a sòl urbanitzable. Per aquesta via també hi ha els serveis urbanístics que doten les activitats existents i és on es preveu localitzar els nous serveis que han de facilitar les dotacions del sector PP-10, ampliació Friselva. Amb aquest desplegament s'ha dotat de serveis urbanístics el carrer camí de l'Arboç cosa que facilita l'accés a la nova zona que es proposa urbanitzar.

Amb l'ampliació de Friselva es fa necessària l'ampliació del camí de l'Arboç, ampliació que s'efectua a partir de l'eix del vial per la qual cosa, l'ampliació de la banda de llevant del nou carrer cau sobre la propietat Global que també vol incorporar-se al sòl urbanitzable.

Pel que fa a la zona d'aprofitament que es delimita en l'àmbit del sector, cal fer notar que actualment hi ha una edificació consolidada de 4.121 m<sup>2</sup> i que amb l'ampliació es preveu la possibilitat de disposar fins a 8.800 m<sup>2</sup> de sostre de nova implantació. La quantificació de les cessions d'aprofitament urbanístic correspon al 15% establert per l'article 99 es quantificarà exclusivament sobre aquest sostre de nova implantació.

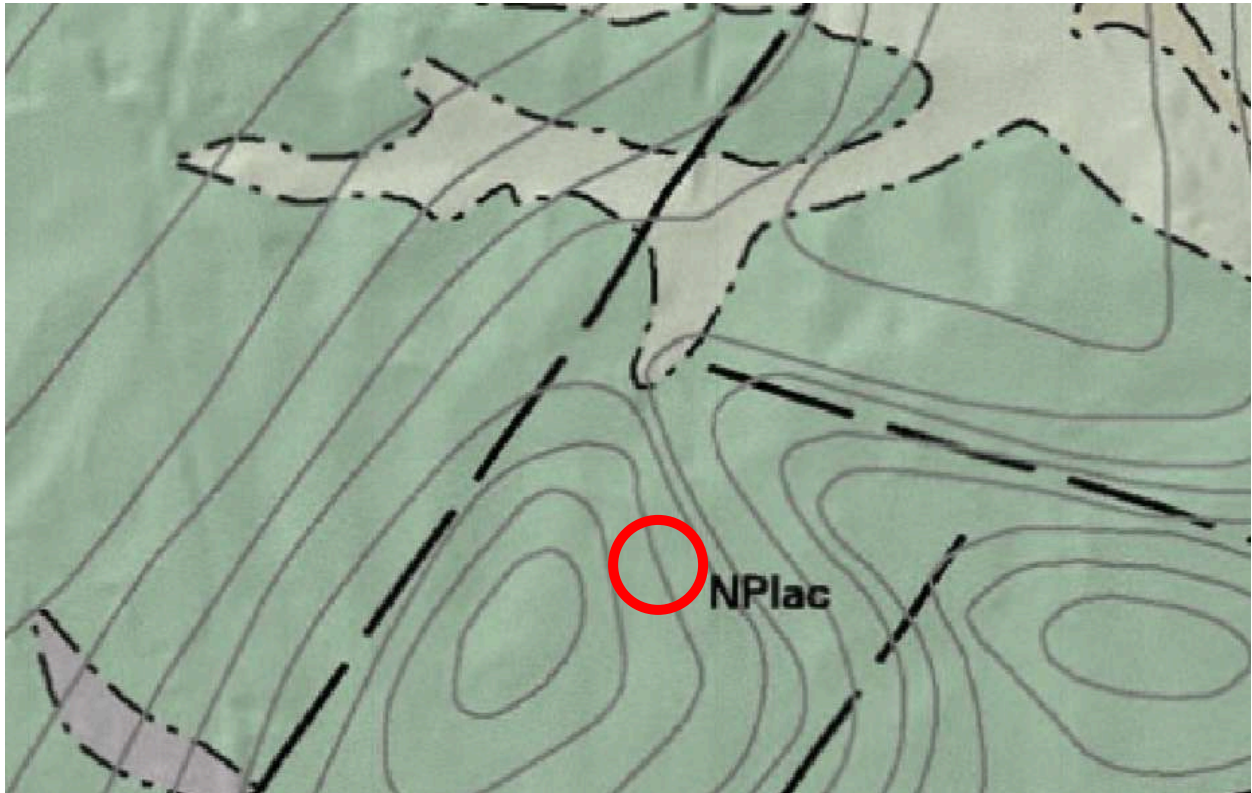
La localització d'aquest sostre es delimita gràficament mantenint un perímetre lliure d'edificacions respecte els límits de l'àrea. La tipologia prevista és d'edificacions aïllades sense perjudici de poder formar edificacions entre mitgeres en el cas d'optar per divisions de la zona en lots de dimensions mínimes 2000 m<sup>2</sup>.

## 4 Caracterització de la situació del medi ambient

L'àmbit d'estudi es troba al terme municipal de Riudellots de la Selva, a la comarca del Gironès.

L'àmbit d'estudi es troba a la conca fluvial del riu Onyar. Concretament en una zona de llims i sorres arcòsiques amb nivells d'argiles i conglomerats "NPlac".

*Figura 5: Mapa Geològic de Catalunya.*



*Font: Institut Cartogràfic de Catalunya*

**Base de dades geològiques 1:50.000  
(BG50M\_v1r1, 2007)**

**Unitat geològica: NPlac**

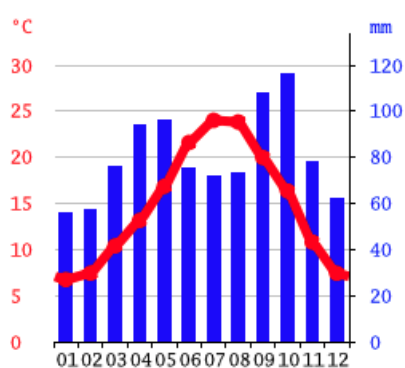
**Descripció:** Llims i sorres arcòsiques amb nivells d'argiles i conglomerats. Pliocè.

**Era:** CENOZOIC

**Període:** NEOGEN

**Època:** PLIOCÈ

Figura 6: Climodiograma.

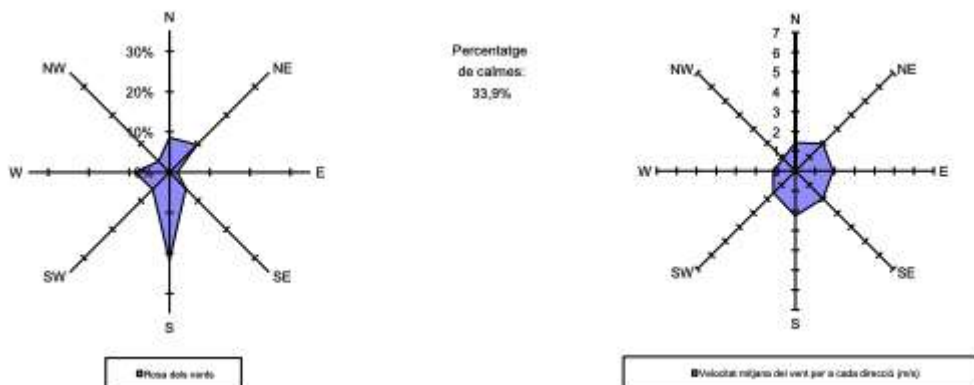


Riudellots de la Selva té un clima càlid. La precipitació és significativa inclòs durant el mes més sec. La temperatura promig és de 14,9 °C i la precipitació és de 963 mm. El mes més sec és el gener, amb 56 mm, mentre que l'octubre és el mes més plujós, amb 116 mm. El juliol és el mes més calorós amb una mitja de 24 °C, mentre que el mes més fred és el gener amb 6,7°C.

Font: Climate-data.org.

Segons l'estació meteorològica de Girona, la direcció dominant del vent és sud i la velocitat mitjana de 1,3 m/s. La humitat relativa mitjana és del 76%. La mitjana de la irradiació solar global diària és de 14,9 MJ/m2.

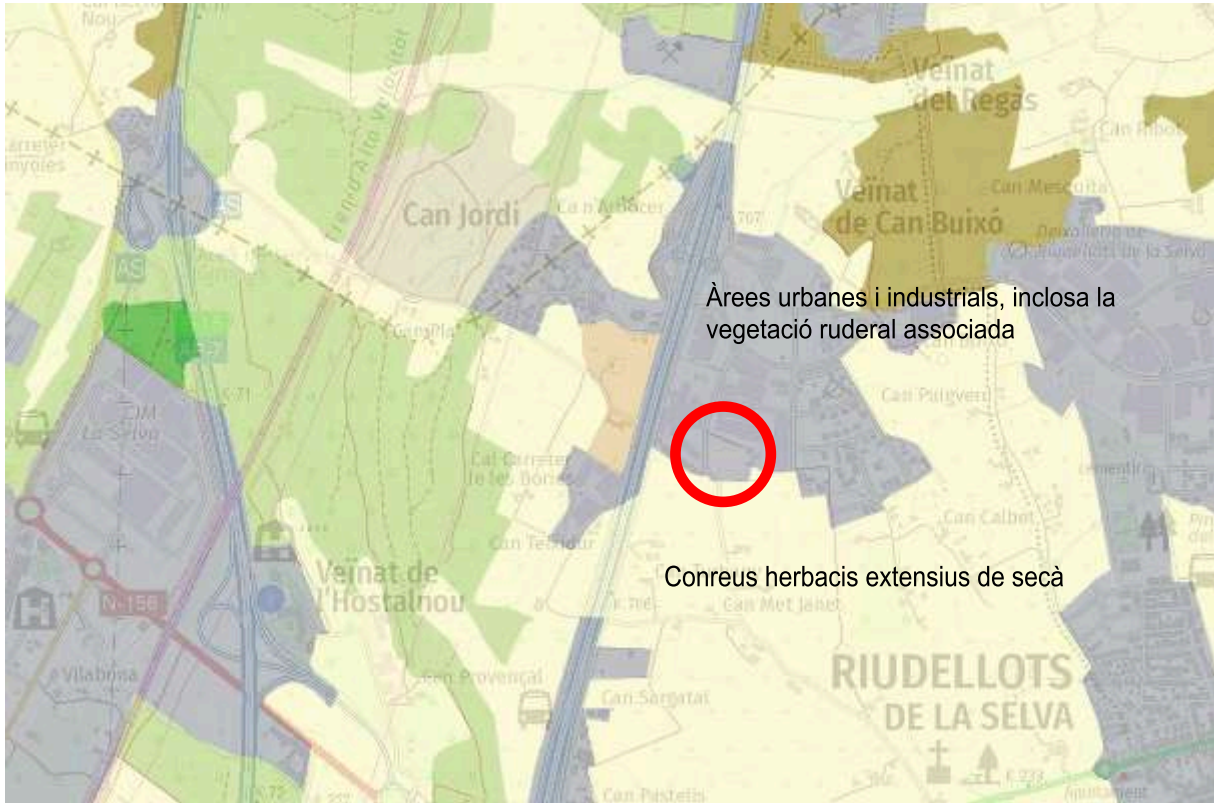
Figura 7: Anuari de dades meteorològiques 2020.



Font: Servei Meteorològic de Catalunya.

Tal com es pot veure en la següent figura, l'àmbit d'estudi es troba en una zona urbana i industrial formant el límit sud de la zona industrial. Aquesta parcel·la limita amb conreus extensius de secà.

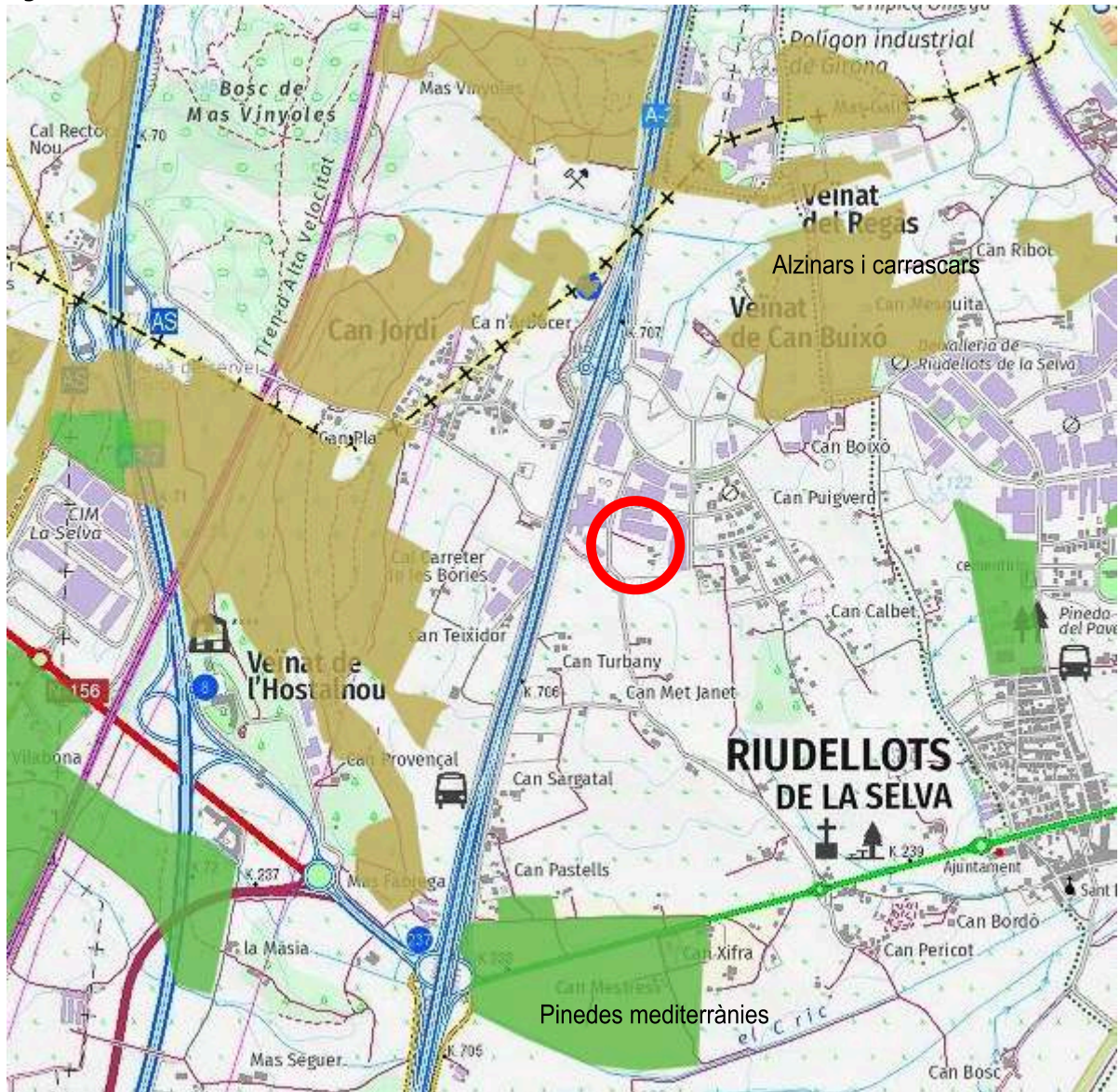
Figura 8: Hàbitats de Catalunya.



Font: SIMA

Els hàbitats d'interès comunitari (HIC) "alzinars i carrascars" i "pinedes mediterrànies" es troben fora de l'àrea d'afectació de la parcel·la.

Figura 9: Hàbitats d'Interès comunitari.

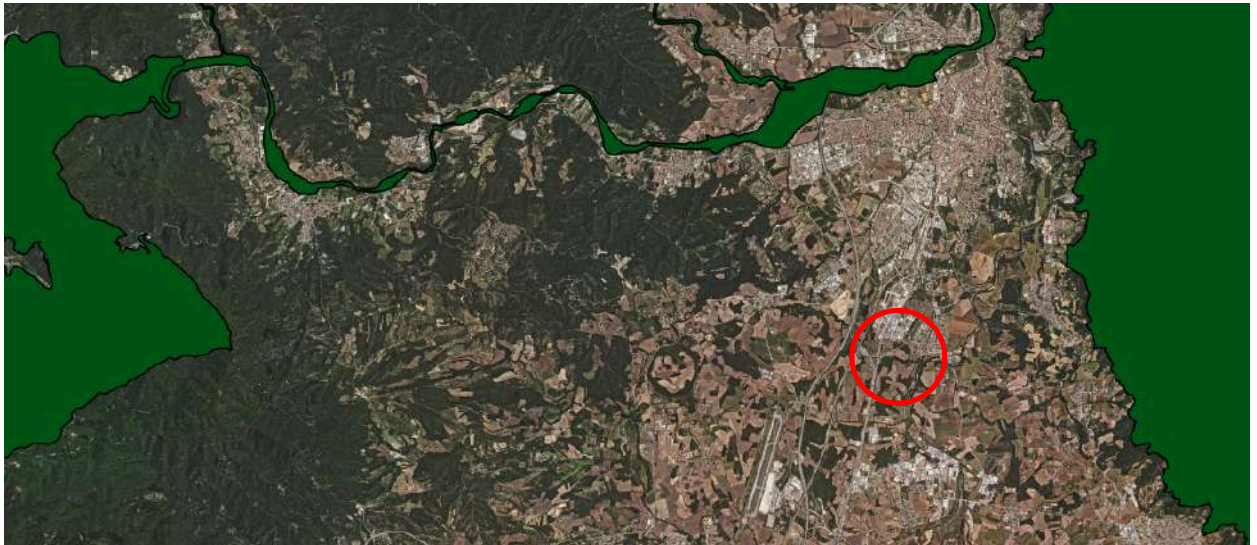


Font: SIMA.

Natura 2000 és una xarxa europea d'espais naturals que té com a objectiu fer compatible la protecció de les espècies i els hàbitats naturals i seminaturals amb l'activitat humana que s'hi desenvolupa, fent que es mantingui un bon estat de conservació dels hàbitats i espècies i evitar-ne el seu deteriorament, segons la Directiva 92/43/CE relativa a la conservació dels hàbitats naturals i de la fauna i flora silvestres. (modificada per 97/62/CEE).

L'àmbit d'estudi no es troba proper a cap espai natural. Els espais naturals que trobem llunyans són les Gavarres a l'est, les Guillerries a l'oest i les riberes del baix Ter al nord.

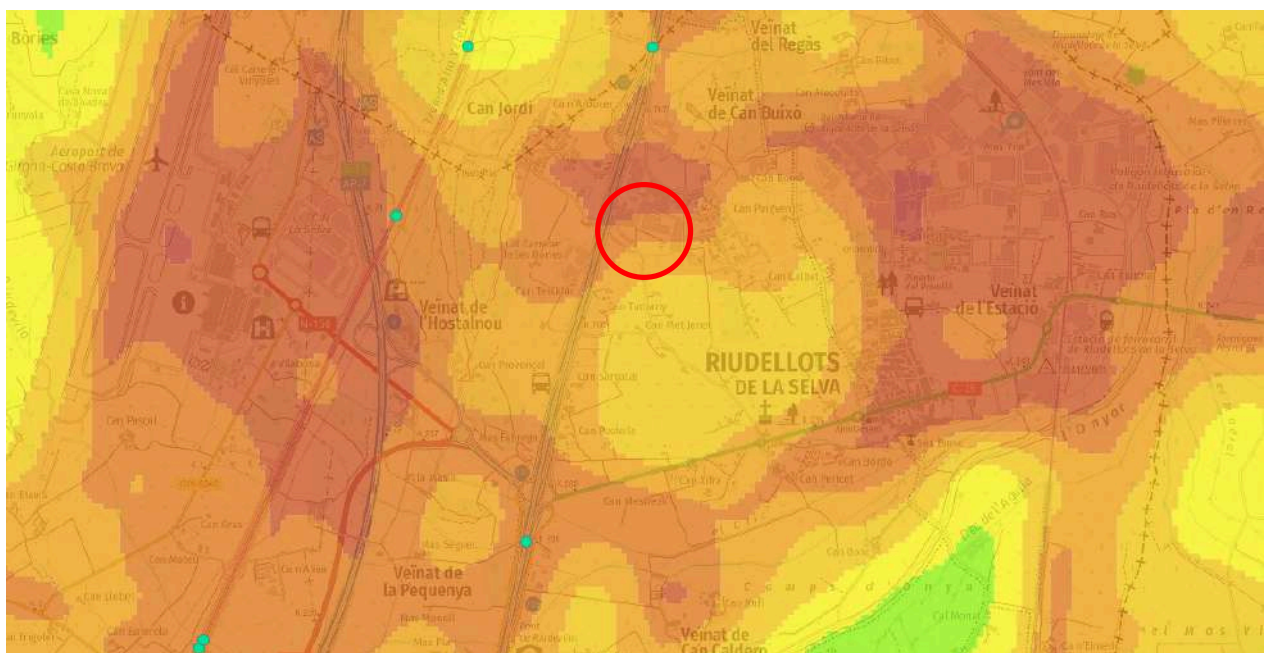
Figura 10: Espais Protegits (PEIN i Xarxa Natura 2000)



Font: SIMA

L'àmbit d'estudi no es troba en cap connector estratègic ja que forma part del polígon industrial. L'índex de connectivitat terrestre general és de 3-4.

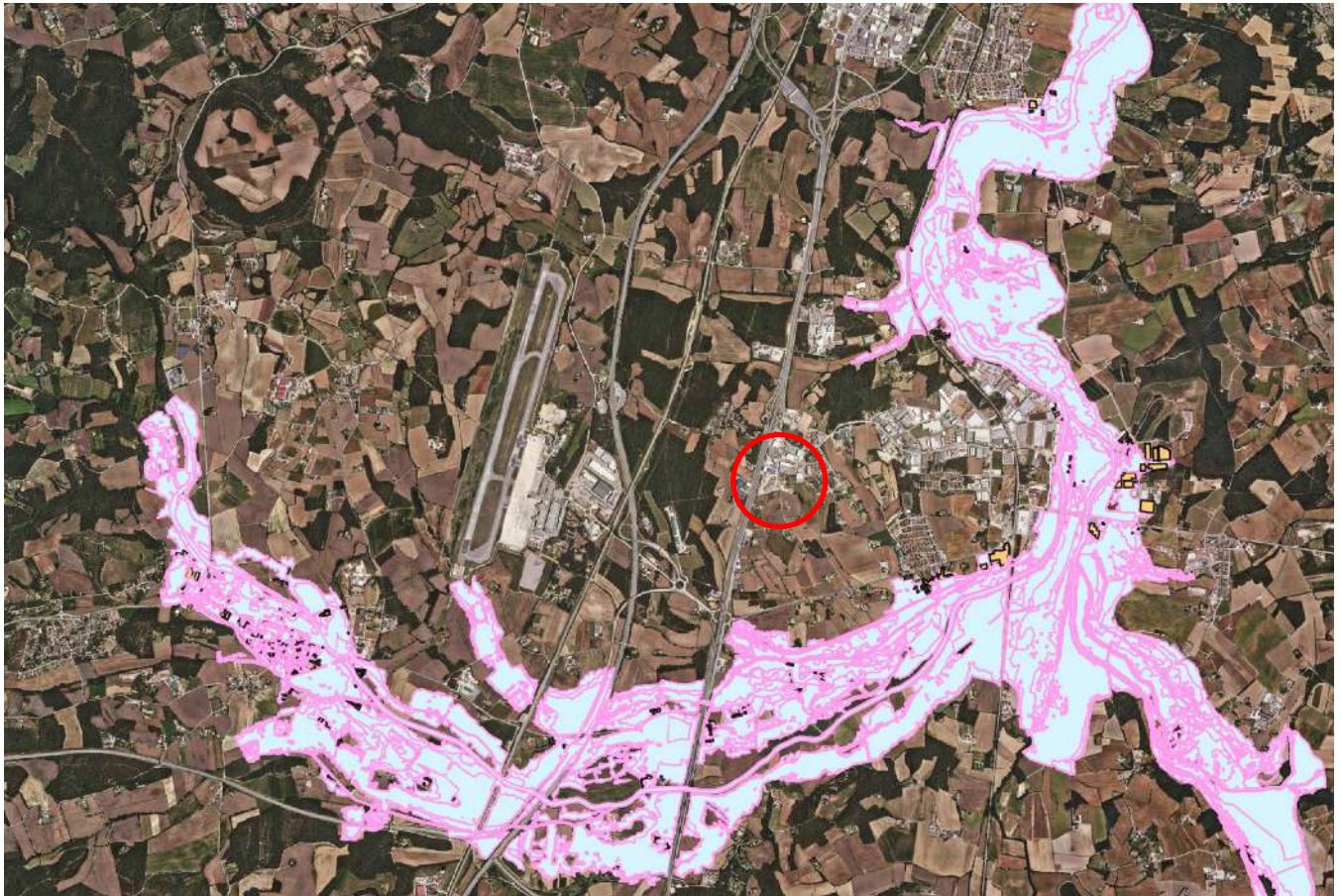
Figura 11: Connectivitat Terrestre.



Font: Departament de Territori i Sostenibilitat (hipermapa).

A l'àmbit d'estudi no hi ha cap riu ni riera, per la qual cosa no es troben zones inundables ni zones inundables geomorfològicament. Les zones inundables del riu Onyar circulen molt pel sud de l'àmbit d'estudi.

*Figura 12: Zones inundables*



Font: ACA

L'àmbit d'estudi es troba en un aqüífer en medi detrític.

*Figura 13: Aqüífers de Catalunya.*



Font: ACA.

L'àmbit d'estudi es troba en una zona de protecció envers la contaminació lluminosa E2, protecció alta. Mentre que la zona de sòl industrial és una zona E3, protecció moderada i la zona protegida estaria catalogada com a zona E1, protecció màxima.

Figura 14: Protecció envers la contaminació lluminosa (2007)



Font: SIMA.

Segons el Mapa de protecció civil de Catalunya el risc d'incendis del municipi de Riudellots de la Selva està exclòs i la Vulnerabilitat és Moderada.

Riudellots de la Selva no pertany a cap zona de protecció especial de l'ambient atmosfèric.

En quant a residus, Riudellots de la Selva aplica el model de gestió de residus que separa el vidre, el paper i cartró, els envasos, la matèria orgànica i el rebuig. El municipi també disposa d'una deixalleria on s'admeten residus especials, aparells elèctrics i electrònics, voluminosos, fusta, ferralla, runes d'obres menors i restes de poda.

El territori català es classifica en zones en funció de la vulnerabilitat del medi nocturn a la contaminació lumínica. Aquesta zonificació es reflecteix en el Mapa de la protecció envers la contaminació lumínica a Catalunya. Les zones de protecció són quatre: el grau de màxima protecció és per a les zones E1 i el de menor protecció per a les zones E4.

La varietat dels materials que conformen el Pla de Girona és molt àmplia, encara que els terrenys ondulats de la plana al·luvial dominen per sobre la resta. Hi ha un clar predomini dels materials d'origen sedimentari, sobretot els corresponents a les terrasses fluvials modelades pels nombrosos rius i torrents que travessen el pla, en especial les del riu Ter i Onyar. Entre aquests dos rius i els seus afluents hi ha un substrat format per graves, sorres, llims i argiles dipositades sobre un bloc paleozoic enfonsat que fa la funció de sòcol. Això dóna lloc a una fèrtil plana agrícola esquitxada per fragments de boscos isolats, configurant així un ric i variat mosaic agroforestal. Els mosaics estan formats per claps de bosc mixt, amb pi pinyer (*Pinus pinea*), pi blanc (*Pinus halepensis*), alzina (*Quercus ilex*) i suros (*Quercus suber*). Els conreus són de cereals: blat, ordi i blat de moro, també hi ha alguns camps de fruiters (especialment pomeres) i també lleguminoses com la colza.

El principal interès faunístic de la unitat rau en l'abundància d'aus. Cal destacar espècies com el cabusset (*Tachybaptus ruficollis*) i el torlit (*Burhinus oedicephalus*). Així com també l'àliga pescadora (*Pandion haliaetus*), el duc (*Bubo bubo*), el mussol comú (*Athene noctua*), mussol banyut (*Asio otus*), xot (*Otus scops*), enganyapastors (*Caprimulgus europaeus*), martinet de nit (*Nycticorax nycticorax*), gavina corsa (*Larus audouinii*), trencapinyes (*Loxia curvirostra*), falcó de la reina (*Falco eleonora*), àguila calçada (*Hieraetus pennatus*) i alguna parella de mastegatxes (*Ficedula hypoleuca*). Referent als mamífers, l'estat actual dels boscos ha permès una bona proliferació del senglar (*Sus scrofa*) i la llebre (*Lepus europaeus*) i la recuperació de la llúdriga (*Lutra lutra*).

Pel que fa a les principals infraestructures, destaquen l'autopista AP-7, l'autovia A-2 i la via del tren d'alta velocitat. Així, el seu traçat que discorre en paral·lel, configura així un ampli corredor viari que fragmenta el mosaic agroforestal propi de la plana i constitueix una important barrera a la connectivitat ecològica i també social, bàsicament per a les explotacions agràries.

Al sud, a l'entorn de l'aeroport de Girona, entre Riudellots de la Selva i Vilobí d'Onyar, hi ha un nus de comunicacions que s'està consolidant com la principal àrea de creixement d'activitats econòmiques de l'àrea urbana de Girona. Actualment, en aquesta zona hi ha el polígon industrial de Riudellots, el CIM La Selva i l'Aeroport de Girona.

El Catàleg de Paisatge de les comarques gironines, Pla de Girona, estableix:

Els trets distintius del Gironès i que es troben representats a l'àmbit d'estudi són:

- Paisatge rural caracteritzat per un mosaic agroforestal de conreus herbacis i clapes de bosc mixt de pins, alzines, suros i roures, i articulats al voltant d'un conjunt de masies que estructura el territori.
- La presència i el traçat de les grans infraestructures de transport i comunicacions: aeroport, autopista, autovia, N-II, ferrocarril convencional i eix transversal, que fragmenten i transformen el paisatge del sector sud del Pla de Girona.

Com a principals valors en el paisatge en l'àmbit d'estudi:

- Els valors estètics del mosaic agroforestal i el seu contrast cromàtic.
- La xarxa de rutes i itineraris que recorren els espais rurals de l'entorn de l'àrea urbana.

Com a objectius de qualitat paisatgística en l'àmbit d'estudi:

- 16.3. Un sistema d'infraestructures format per l'AP-7, l'A-2/N-II, la C-65, el tren convencional i el TAV, i els seus entorns integrats paisatgísticament i que no fragmentin els sistemes de connexió del territori.
- 16.7. Un paisatge rural viu i protegit, on el mosaic agroforestal format per pi, alzina, roure i suro mantingui la seva riquesa i varietat.

Com a propostes de criteris i accions dirigits prioritàriament a la protecció en l'àmbit d'estudi:

- 16.4. Prioritzar les actuacions encaminades a plantar, recuperar o mantenir fileres arbrades associades a infraestructures lineals de comunicació. En aquests casos, caldrà un estudi de visibilitats des de les vies arbrades, que permeti garantir la seguretat dels conductors a partir de la seva visualització adequada sobretot en revolts i interseccions.

El planejament vigent correspon a les Normes subsidiàries del municipi de Riudellots de la Selva, aprovades per la Comissió d'Urbanisme de Girona el 19 de novembre de 1997, amb el contingut normatiu refós en el document de data 20 d'abril de 2006, que va obtenir la conformitat de la CTU.

La modificació planteja la delimitació d'un sector de sòl urbanitzable delimitat en una finca on des de l'any 1974 hi ha una edificació industrial en activitat. És un àmbit en el qual al finals del segle passat va ser objecte d'ocupació per empreses tals com Friselva o Roberlo, o la pròpia Global, que han estat motors productius en aquesta part del territori i que avui segueixen en ple funcionament.

En l'evolució urbanística de l'àmbit, posteriorment, amb el desplegament del planejament urbanístic que varen definir les primeres Normes subsidiàries aprovades l'any 1976 i la seva revisió de l'any 1997, es va formar un teixit productiu de notable dimensió en el seria el polígon Polingesa.

En la delimitació que va fixar el planejament urbanístic, la finca de Global Polímers amb la seva nau industrial es va mantenir en sòl no urbanitzable tot i delimitar-se el nou creixement industrial en finques molt properes.

Malgrat això, les determinacions del planejament planegen de manera indicativa una futura expansió dels sòl industrial al sud del sector Ponent de Polingesa, que abastaria aquesta propietat de Global on s'emplaça la nau.

Figura 15: NNSS aprovades el 1997



L'àmbit de la modificació es troba dins l'àmbit de servituds i afeccions aeroportuàries de l'aeroport Girona-Costa Brava per la qual cosa aquest document incorpora plànols de servitud amb caràcter normatiu i normativa urbanística específica en l'apartat normatiu que regula el nou sector que es delimita.

## 5 Efectes ambientals previsibles i la seva quantificació

A continuació, es realitza una avaluació dels efectes previsibles directes o indirectes, acumulatius i sinèrgics del pla, inclosos els aspectes ambientals i els aspectes socioeconòmics (Compatible, Moderat, Sever o Crític):

<b>VECTORS</b>	<b>Probables efectes previsibles</b>	<b>AVALUACIÓ</b>
Població	Es preveu una millora per l'ampliació de l'activitat industrial i una nova zona verda urbana.	Compatible
Salut Humana	Es preveu una millora de la salut humana per la creació d'un nou espai verd urbà.	Compatible
Flora	Es preveu la replantació de la vegetació actual, i una millora d'aquesta a l'espai verd urbà en contacte amb el sòl no urbanitzable.	Moderat
Fauna	La fauna es veurà millorada.	Compatible
Biodiversitat	La Biodiversitat es veurà millorada.	Compatible
Sòl	Es pavimentarà nou sòl industrial	Moderat
Aire	Es preveu un lleuger augment de la contaminació atmosfèrica, lumínica i acústica derivada de l'ampliació de l'activitat industrial.	Moderat
Aigua	Es preveu un augment del consum d'aigua derivat de l'activitat industrial.	Moderat
Factors climàtics	No es preveuen canvis en el clima ni la meteorologia local.	Compatible
Canvi Climàtic	El CO2 derivat del treball de maquinària i dels vehicles per un augment de la freqüentació i de l'activitat industrial pot contribuir a un augment del canvi climàtic.	Compatible
Paisatge	El paisatge es veurà modificat.	Moderat
Béns materials (patrimoni cultural)	No s'ha detectat cap element catalogat.	Compatible
Espais Naturals	No s'ha detectat cap espai protegit ni hàbitat catalogat proper.	Compatible
Risc d'inundabilitat	La zona potencialment inundable fluvial es troba al curs del riu Onyar.	Compatible
Risc d'incendis	El risc d'incendis de la zona és moderat.	Compatible

## 6 Efectes previsibles sobre els plans sectorials

El Pla director urbanístic del sistema urbà de Girona aprovat definitivament el 27 de juliol de 2010 pel conseller de Política Territorial i Obres Públiques i publicat al DOGC núm. 5705, d'1 de setembre de 2010.

Figura 16: Classificació de noves àrees d'extensió urbana contigües a àrees consolidades.

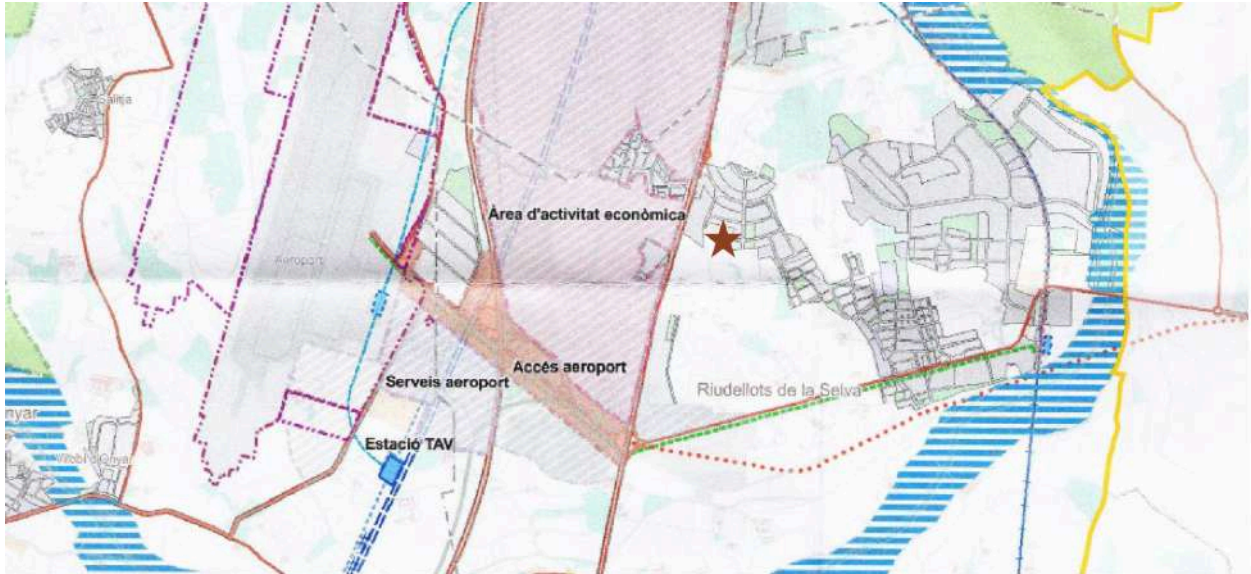
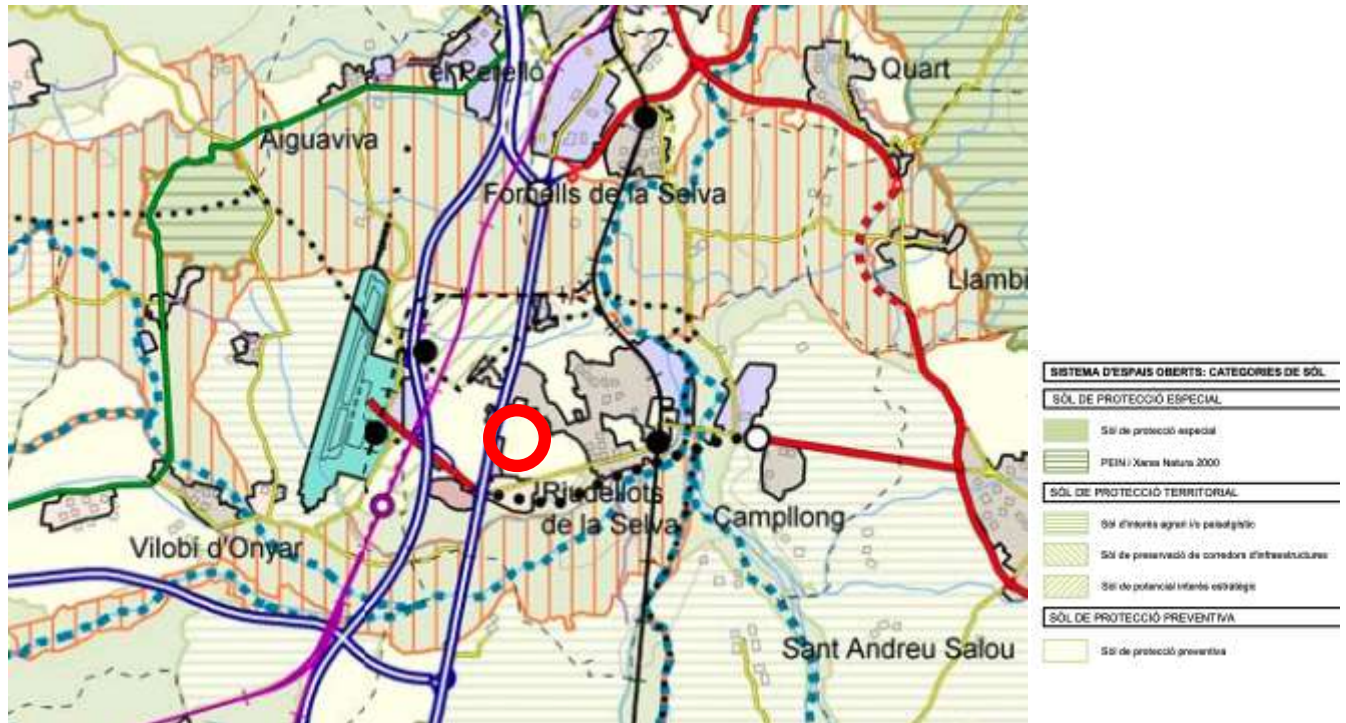


Figura 17: Pla Director Urbanístic del Sistema Urbà de Girona



El Pla Territorial parcial de les Comarques Gironines classifica l'àmbit com a Sòl de Protecció Preventiva que no té cap protecció especial (Estructura del sistema d'espais oberts. Àmbits d'especial valor connector. Modificat TSJC 173/2014). L'àmbit d'estudi no té cap funcionalitat de protecció especial ni territorial així com tampoc té una funcionalitat connectora.

Figura 18: Pla Territorial Parcial de les Comarques de Girona.



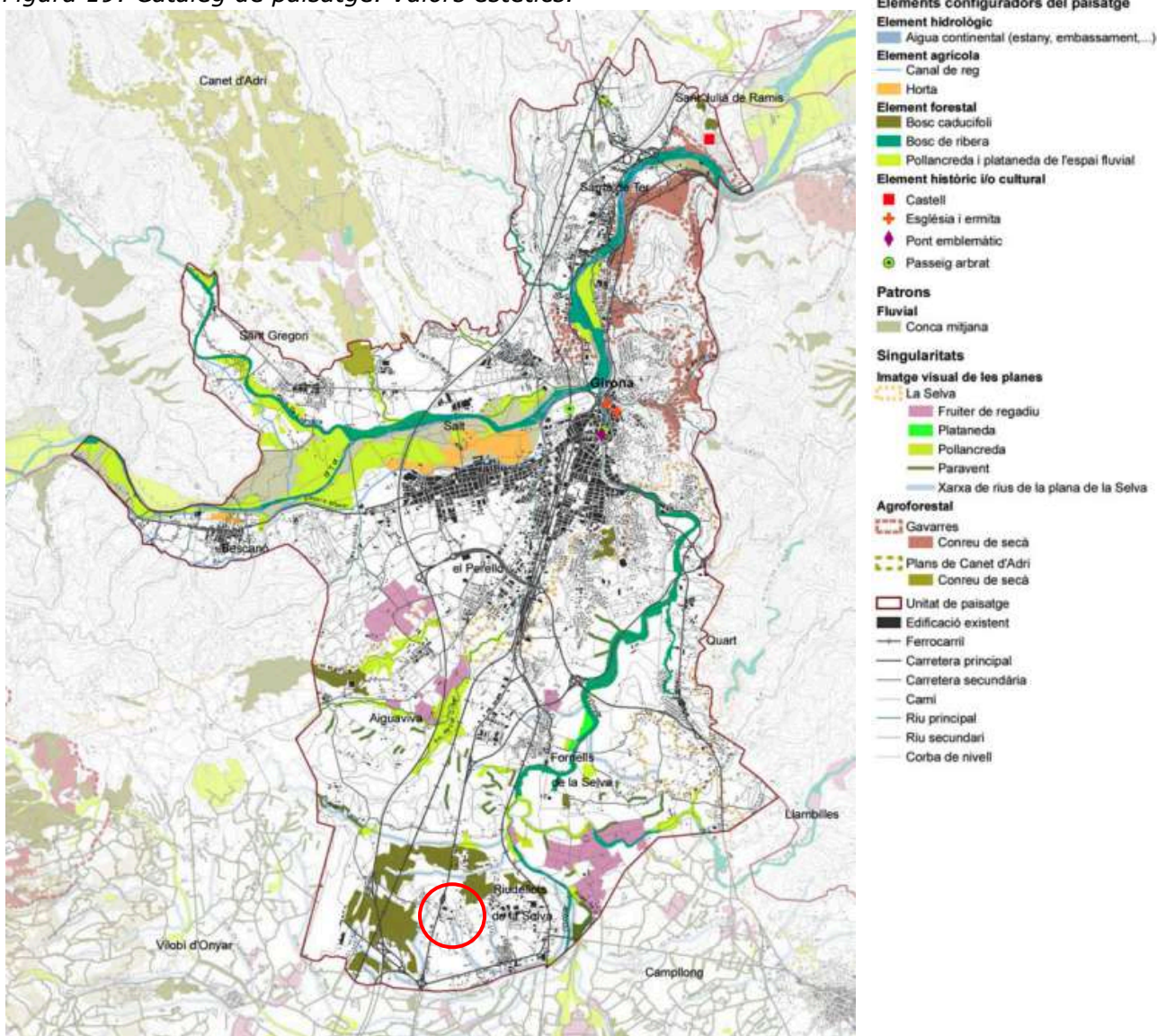
Font: Pla Territorial Parcial de les Comarques de Girona, 2010.

La regulació del sòl de protecció preventiva, ve fixada pels articles 2.10 i 2.11 de la normativa del Pla regulen el règim d'aquest sòl i estableixen que aquestes sòl resten sotmesos a les limitacions que estableix l'article 47 del TRLU.

Segons aquest article, es tracta de sòls que cal protegir preventivament, sense perjudici que mitjançant el planejament d'ordenació urbanística municipal, i en el marc que les estratègies que el Pla estableix per a cada assentament, es puguin delimitar àrees per a ésser urbanitzades i edificades, si escau.

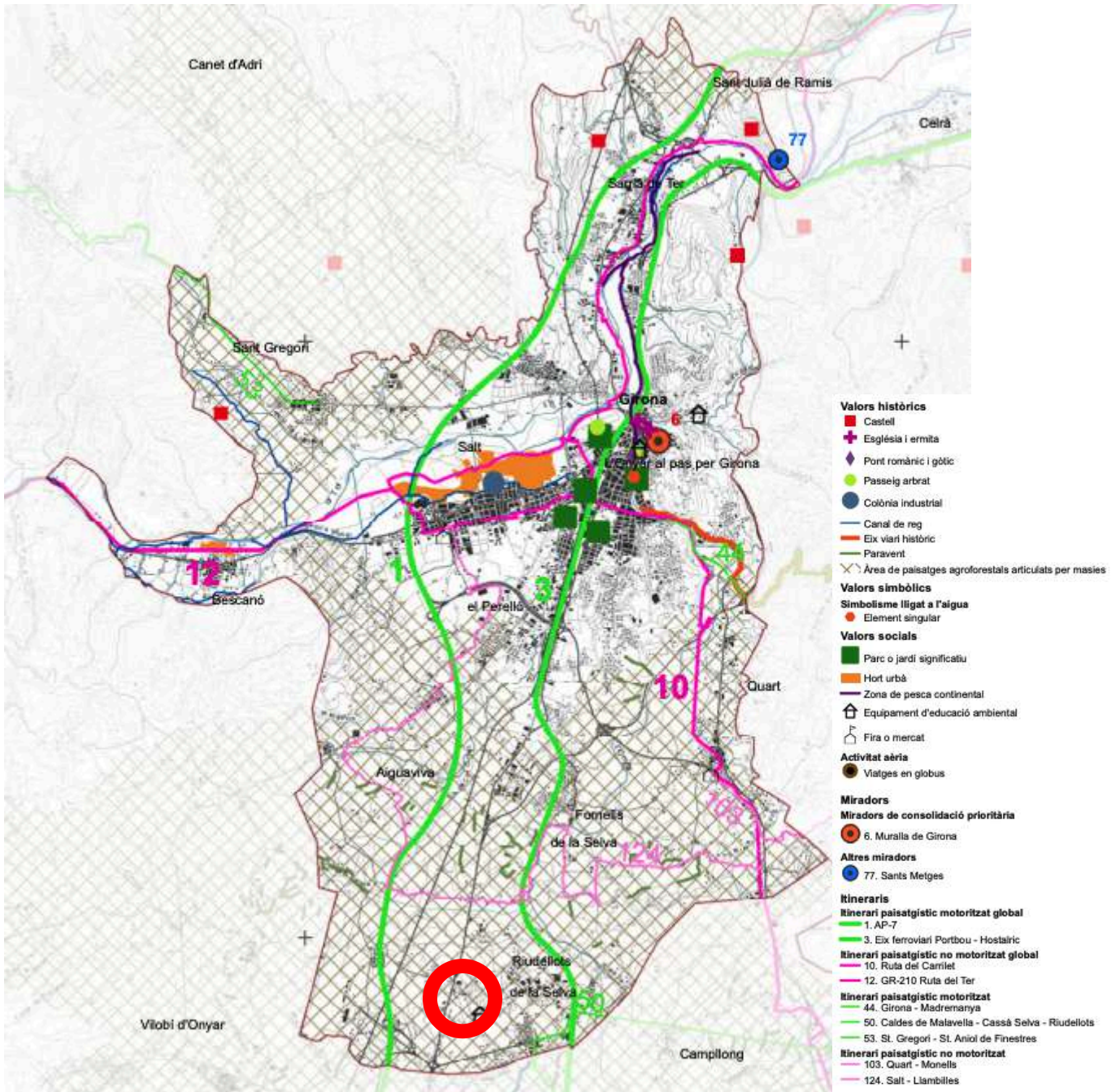
En el Catàleg de paisatge de les Comarques Gironines, Riudellots de la Selva es troba a la unitat de paisatge 16: Pla de Girona. L'àmbit d'estudi es troba al costat de conreus de secà però no hi ha cap element configurador del paisatge que posi en valor la parcel·la. En quant als valors històrics es troba dins d'una àrea de paisatges agroforestals articulats per masies.

Figura 19: Catàleg de paisatge. Valors estètics.



Font: Observatori del paisatge.

Figura 20: Catàleg de paisatge. Valors històrics, simbòlics i socials, i miradors i itineraris.



Font: Observatori del paisatge.

Per tant, la proposta no presenta efectacions sobre els plans sectorials.

## **7 Motivació de l'aplicació del procediment d'avaluació ambiental estratègica simplificada**

L'avaluació ambiental estratègica simplificada, es veu motivada per ser un cas tipificat dins dels previstos al grup 6.b Tercer de la disposició addicional vuitena de la Llei 16/2015, del 21 de juliol, de simplificació de l'activitat administrativa de l'Administració de la Generalitat i dels governs locals de Catalunya i d'impuls de l'activitat econòmica.

## **8 Alternativa seleccionada**

Pel que fa a la concurrència de l'interès públic i privat de la modificació que es tramita cal atendre els següents aspectes:

L'interès públic de la modificació es justifica bàsicament en els següents aspectes:

- Ampliar l'oferta de sòl productiu del municipi amb una regulació urbanística adequada que faciliti el desenvolupament d'activitats econòmiques en un emplaçament on aquesta vocació és evident.
- Corregir les disfuncions normatives observades en l'emplaçament d'una activitat pròpia del sòl urbanitzat que fins ara s'ha mantingut en sòl no urbanitzat.
- Millorar la funcionalitat de xarxa viària en aquest àmbit del municipi.
- Obtenir la cessió d'un espai lliure públic en un entorn on el planejament no n'ha previst i que pot suposar una certa descongestió i un referent en un entorn altament edificat.

D'altra banda pel que fa els interessos privats, cal citar els següents aspectes:

- L'empresa disposarà de l'espai necessari per a l'ampliació de la seva activitat i localització d'activitats auxiliars en un entorn immediat al que ara ocupa, facilitant la seva viabilitat econòmica i productivitat.

L'alternativa 3 es contempla com a viable donat que:

Pel que fa a la zona d'aprofitament que es delimita en l'àmbit del sector, cal fer notar que actualment hi ha una edificació consolidada de 4.124 m<sup>2</sup> i que amb l'ampliació es preveu la possibilitat de disposar fins a 8.800 m<sup>2</sup> de sostre de nova implantació.

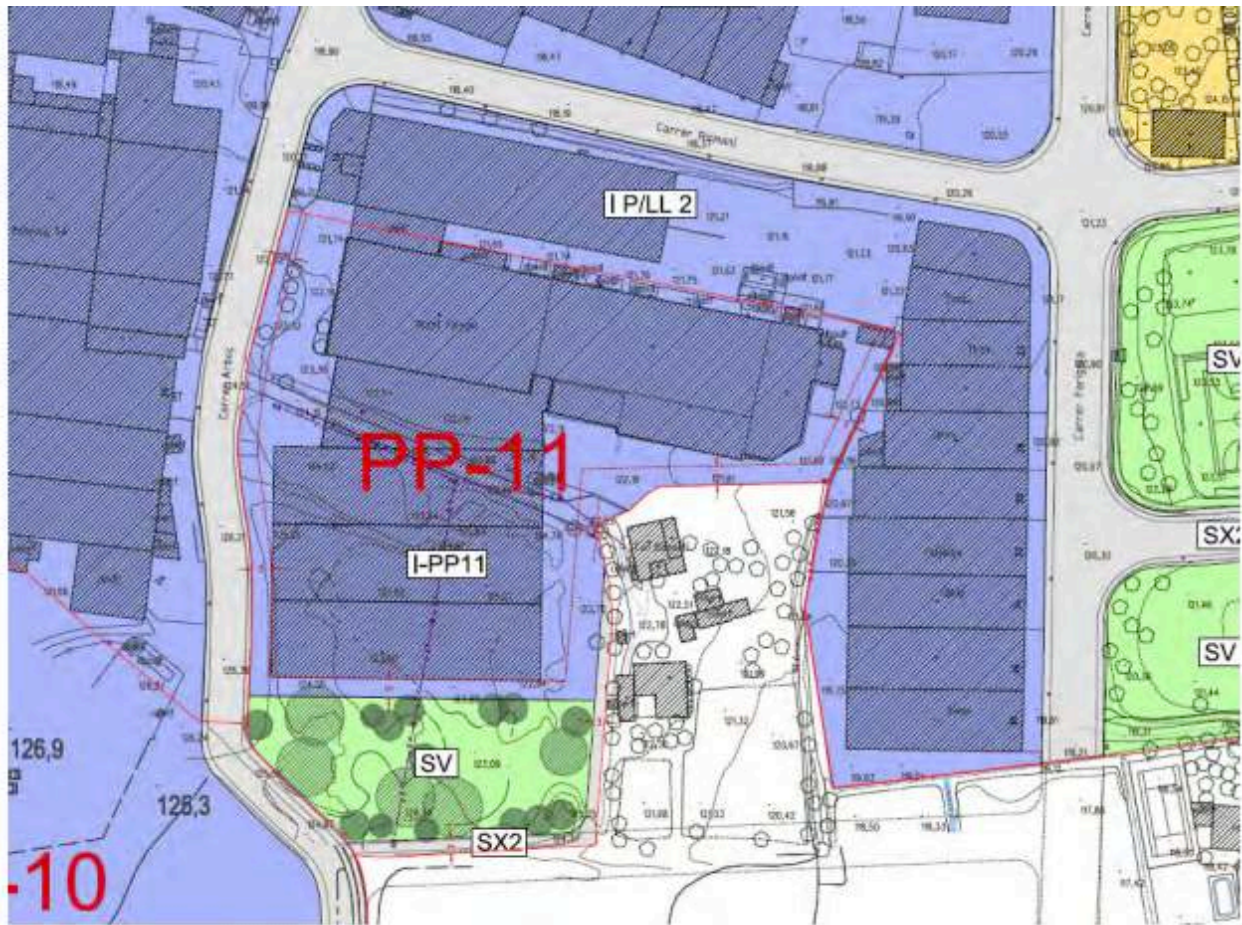
La localització d'aquest sostre es delimita gràficament mantenint un perímetre lliure d'edificacions respecte els límits de l'àrea. La tipologia prevista és d'edificacions aïllades sense perjudici de poder formar edificacions entre mitgeres en el cas d'optar per divisions de la zona en lots de dimensions mínimes 2000 m<sup>2</sup>.

La reserva dels espais lliures i equipaments del sector es disposen totalment com a espais lliures atesa la seva escassetat en aquesta part del municipi. La seva localització a la banda sud permetrà la seva acumulació amb les cessions dels futurs desplegaments urbanístics immediats i així formar àrees de lleure per als treballadors i població que freqüenti la zona.

La xarxa viària del nou sector correspon a la millora i eixamplament del camí de l'Arboç la qual cosa, amb l'ampliació per la intervenció veïna del sector PP-10, es veurà completada la seva secció definitiva i facilitarà la mobilitat de la zona. I també es preveu ja es preveu la localització de la via d'accés el mas Bonmatí a l'extrem sud

de l'àmbit de tal manera que en el futur serà possible el desplegament de la vialitat que apunta les normes subsidiàries del municipi en l'estructuració d'aquesta zona industrial de manera coordinada.

### Alternativa 3



De totes maneres, caldrà tenir en compte una sèrie de recomanacions per tal de reduir l'impacte ambiental de les obres i el seu funcionament.

## 9 Mesures de prevenció, reducció, compensació i correcció

A continuació es proposen unes mesures correctores algunes de les quals tenen un caràcter preventiu i altres de minimització de l'impacte i/o integració. En alguns casos també es poden proposar mesures de compensació donat a la irreversibilitat de l'impacte o a la condició irrecuperable del medi.

### 1. Protegir la flora, fauna i biodiversitat

- Conservar la flora existent que sigui possible, i en tot cas replantar algunes espècies com els xiprers que actualment fan de pantalla vegetal de l'aparcament.
- Plantar vegetació tot el llarg sud del límit del sòl urbanitzable (est i sud) per fer un apantallament visual.
- Es proposa fer un bon enjardinament dels espais verds lliures per tal que els treballadors i població en puguin fer ús com a zona d'esbarjo.
- Es proposa plantar espècies autòctones que donin ombra a l'estiu i deixin entrar el sol a l'hivern.
- Les espècies a plantar seran autòctones i en cap cas es plantaran espècies exòtiques invasores d'acord amb el Reial Decret 630/2013, de 2 d'agost.
- Algunes recomanacions de vegetació autòctona són alzina (*Quercus ilex*), roure martinenc (*Quercus humilis*), arboç (*Arbutus unedo*), llorer (*Laurus nobilis*), romaní (*Rosmarinus officinalis*), espígol (*Lavandula officinalis*), aladern (*Rhamnus alaternus*), llentiscle (*Pistacea lentiscus*), entre d'altres.
- Es garantirà la mínima afecció a la flora i els hàbitats. Així doncs, caldrà senyalitzar les zones d'obres i magatzem de materials i protegir la vegetació durant l'execució de les obres.

### 2. Millorar la qualitat paisatgística i el valor connector

- Cal realitzar un tractament de textures i colors als edificis i tanques perimetrals que limitin amb els espais verds i el sòl no urbanitzable que no provoquin contrastos, i en tot cas es recomana la gamma del color terrós.
- Cal el soterrament de les xarxes de transport d'energia elèctrica i telefònica per tal de minimitzar l'impacte visual.
- Els elements externs tals com dipòsits, contenidors, plaques solars, etc. s'hauran d'integrar en l'entorn.
- També s'evitarà la instal·lació o pintat de cartells i tanques publicitàries, a excepció dels cartells indicadors.

### 3. Fomentar l'estalvi i la reutilització de l'aigua

- Limitar la pavimentació per permetre la infiltració de l'aigua pluvial per a recarregar l'aqüífer a les zones verdes. Per les plataformes d'aparcament, accés, terrasses, etc. es proposa una pavimentació tova, la qual permet la infiltració d'aigua.
- Preveure la instal·lació de mecanismes d'estalvi d'aigua a les indústries, en els serveis i en el reg.
- Es proposa la recollida d'aigües pluvials de les teulades.

### 4. Millorar l'eficiència energètica i reduir la seva contribució al canvi climàtic

- Aplicar mesures d'ecoeficiència en els edificis segons el Decret 21/2006.
- Pel que fa a la il·luminació es recomana utilitzar LEDS i utilitzar sistemes d'apagament automàtic. I posar elements reflectants per reduir els punts de llum en l'horari nocturn.
- Es recomana introduir mesures que fomentin l'estalvi i l'eficiència en l'ús de l'energia i de recursos i que ajudin a reduir les emissions de GEH en l'edificació, per tal de donar compliment a les determinacions de la Llei 16/2017.

#### 5. *Reduir la contaminació atmosfèrica, lluminosa i acústica*

- Durant les obres es garantirà un bon manteniment de tots els vehicles implicats i certificar els controls de manteniment corresponents per tal de reduir les emissions i sorolls.
- En cas necessari, caldrà aplicar mesures preventives o correctores per a garantir una baixa emissió de partícules derivades de la circulació de vehicles com per exemple humitejar les rodes dels vehicles o regar els camins.
- S'utilitzaran els criteris d'ordenació ambiental de l'enllumenament per a la protecció del medi nocturn, segons la Llei 6/2001, com per exemple, la xarxa de distribució d'enllumenat estarà totalment soterrada.
- Les lluminàries que s'instal·lin, hauran d'evitar totalment l'emissió de flux lluminós cap a l'hemisferi superior i seran anticontaminants. Es recomana que la il·luminació exterior sigui mínima a fi de minimitzar l'impacte, no només lumínic sinó també visual. Tampoc es permetrà els cartells il·luminats.
- Es prohibeix els llums integrals o monocromàtics amb flux a l'hemisferi superior al 50% i les fonts de llum emeses per damunt del pla horitzontal. Es recomanen el tipus de làmpades leds de llum no blanca.

#### 6. *Realitzar una bona gestió ambiental:*

- Es garantirà que l'activitat realitzi una bona gestió de qualitat i medi ambient que garantirà la bona gestió dels residus, estalvi d'aigua i energia, etc.
- S'haurà de justificar documentalment sobre la suficiència dels recursos d'aigua per atendre les noves demandes planificades.
- Tots els residus generats durant l'obra es classificaran i gestionaran mitjançant un gestor de residus autoritzat. Tot el material d'excavació es reutilitzarà i en cap cas s'abocarà a l'entorn natural.
- Cal crear un punt per a la recollida selectiva de residus, tals com paper i cartró, vidre, matèria orgànica i inorgànica. I també per a gestionar els residus específics com piles i altres residus especials.

#### 7. *Evitar el risc d'incendi forestal:*

- Caldrà mantenir una franja neta de vegetació seca i massa arbòria i arbustiva de 25 metres al voltant de la parcel·la.

#### 8. *Evitar la contaminació del sòl i de les aigües:*

- El material dels fonaments i terraplenats no haurà de portar elements susceptibles de produir contaminació per lixiviació, o per altres vies de transmissió.
- S'han d'evitar abocaments accidentals d'olis o combustibles per part de la maquinària d'obra, així com limitar la seva circulació als vials existents.
- S'han d'adoptar totes les mesures necessàries per a evitar contaminacions superficials i/o les aigües subterrànies (tant durant l'execució de les obres com pel funcionament de les instal·lacions).
- Queda prohibit acumular residus sòlids, runes o substàncies, sigui quina sigui la seva naturalesa i el lloc on es dipositi, que constitueixin o puguin constituir un perill de contaminació de les aigües o de degradació del seu entorn. De la mateixa manera, queda prohibit efectuar accions sobre el medi físic o biològic afecte a l'aigua, que constitueixin o puguin constituir una degradació d'aquest.

## 10. Seguiment del pla

La direcció de l'obra, o la persona a qui aquest delegui, farà un seguiment per a garantir el compliment de les indicacions i mesures protectores i correctores contingudes en el document ambiental i en concret de les mesures previstes pel foment de la preservació i millora del medi ambient.

Es confeccionarà un document a on es registrarà tota la informació sobre les observacions efectuades, incidències produïdes, accions empreses i responsables de les mateixes, nivell de compliment de les mesures protectores i correctores, etc.

Així mateix, aquest supervisarà que les actuacions realitzades a l'obra compleixen els objectius del document ambiental i la normativa aplicable, i en el cas de la detecció d'impactes ambientals no previstos, el tècnic responsable proposarà les mesures correctores adequades.

---



**COAMB**  
Col·legi d'Ambientòlegs  
de Catalunya

---

Nom  
**MARTA VAYREDA ALMIRALL**

---

Núm. col·legat  
**678**

---

Girona, desembre de 2025

[Redacted]

[Redacted]