



**MASIA DE LLACUNALBA**  
**INFORME TÈCNIC PER A LA DECLARACIÓ DE BÉ**  
**CULTURAL D'INTERÈS LOCAL**

**CANYELLES**

Arquitecte municipal

Ramon Borrell Franco

## ÍNDEX.

1. INTRODUCCIÓ . . . . .	.Pàg. 3
2. CONSIDERACIONS LEGALS. LA FIGURA DE BCIL. . . . .	.Pàg. 4
3. CONTEXT URBANÍSTIC I PROTECCIONS ACTUALS . . . . .	.Pàg. 8
4. FITXA EDIFICI DE LA MASIA DE LLACUNALBA. . . . .	.Pàg. 16
5 MARC GEOGRÀFIC. . . . .	.Pàg. 17
6 L'EDIFICI DE LA MASIA . . . . .	Pàg. 19
7. Referències bibliogràfiques. . . . .	.Pàg. 24

## 1. Introducció.

El present document és l'informe tècnic per a la declaració de **la Masia de Llacunalba** com a Bé Cultural d'Interès Local (BCIL).

En els darrers anys, l'Ajuntament de Canyelles està treballant en la recuperació, conservació i posada en valor del seu patrimoni cultural i natural.

Des de l'any 2005 s'han realitzat projectes com el Mapa de Patrimoni Cultural, promogut per l'Oficina del patrimoni Cultural de la Diputació de Barcelona, revisat el 2013 i el 2021, que té per objecte la recollida exhaustiva de dades sobre el patrimoni cultural i natural del municipi i la seva valoració. Es tracta d'una mesura per a la seva protecció i conservació, que s'afegeix a la protecció que estableix el Pla d'Ordenació Urbanística Municipal de Canyelles (POUM). El Mapa de Patrimoni Cultural de Canyelles, segons la darrera revisió, té inventariats un total de 211 elements, entre edificis, conjunts arquitectònics, elements arquitectònics, jaciments i obra civil, dels quals un 30% dels béns són de titularitat pública.

El núm. 16, el juliol de 2012, la revista del Consell Comarcal del Garraf, "*Quaderns de Patrimoni del Garraf*" publicava l'inici del procediment per a ser declarada Bé d'Interès Local l'església parroquial de Santa Magdalena de Canyelles, que va concloure el 2020 per Acord del Ple del Consell Comarcal (Núm. Registre / Catàleg: 14186-I).

La voluntat de l'Ajuntament de Canyelles és conservar i restaurar edificis històrics. En aquest sentit, l'octubre de 2016 es van reprendre les tasques de restauració de l'església parroquial de Santa Magdalena amb l'ajut de la Diputació de Barcelona. I el novembre de 2020 es va aprovar la fase 1 del projecte de rehabilitació de la masia Cal Ferrer de Llacunalba, que ha de permetre acollir, entre altres, cicles de Formació Professional vinculada al medi i la natura. Actualment està en fase de construcció.



*Església de Santa Magdalena*



*Masia de Cal Ferrer de Llacunalba. Primers treballs de restauració*

En el marc del projecte de Memòria Històrica, el 2019, Canyelles fa una crida als ciutadans que puguin tenir alguna fotografia antiga del municipi que pugui ser testimoni del passat perquè la facin arribar a l'Ajuntament per poder digitalitzar-la i fer que passi a l'arxiu municipal.

Continuant amb l'interès de l'Ajuntament de Canyelles, sobradament manifest, de conservar el patrimoni, el maig de 2019 va adquirir la Masia de Llacunalba, fins aleshores de propietat privada, per a restaurar-la i convertir-la, parcialment, en escola agrícola i forestal, amb projecte executiu redactat l'octubre de 2020. El POUM de Canyelles aprovat definitivament el 7 d'abril de 2021, incorpora la Masia de Llacunalba en el catàleg municipal de masies a conservar (s'adjunta fitxa).

## 2. CONSIDERACIONS LEGALS. LA FIGURA DE BCIL

Els béns culturals d'interès local (BCIL) són una figura de protecció de nova creació, reservada a l'administració local i aplicable únicament als béns immobles, que introdueix l'article 17 de la Llei 9/1993, de 30 de setembre, del patrimoni cultural català, i que equival a la segona categoria de protecció del patrimoni cultural de la llei, anomenada béns catalogats. Recordem que, segons l'article 15 de la Llei, els béns catalogats són aquells béns integrants del patrimoni cultural català que, tot i llur significació i importància, no compleixen les condicions pròpies dels béns culturals d'interès nacional, i que han de ser inclosos en el Catàleg del Patrimoni Cultural Català. Mentre la Generalitat es reserva la potestat de catalogar els béns mobles d'aquesta categoria (art.16.1), la llei adjudica a l'administració local la catalogació dels béns immobles, mitjançant la declaració com a BCIL.

Segons la Llei 9/1993, del patrimoni cultural català, gaudeixen de la categoria de BCIL i estan inclosos en el Catàleg del Patrimoni Cultural Català:

- Tots els béns que hagin estat declarats BCIL a partir de l'aprovació de la Llei 9/1993 (art. 17).
- Tots els béns radicats a Catalunya que estiguin inclosos en catàlegs de patrimoni cultural incorporats en plans urbanístics en el moment de l'entrada en vigor de la Llei 9/1993 (disposició addicional 1a).

Mitjançant el present informe preceptiu, s'inicia el procés de declaració de BCIL, tal com estableix l'esmentada llei, per a protegir l'edifici de La Masia de Llacunalba de Canyelles, que és de propietat municipal, amb referència cadastral 002303500CF97A0000BM i adreça DS CAN FERRER LLACUNALBA Polígon 8, de la Urbanització Les Palmeres.

### Procediment de declaració

La figura del BCIL permet als ajuntaments catalogar béns immobles de rellevància local mitjançant un procediment de declaració singular. El procediment de declaració de BCIL és senzill i està regulat per l'article 17 de la Llei 9/1993, del patrimoni cultural català.

**La competència de declarar BCIL recau en els ajuntaments (de municipis de més de 5.000 habitants) o en els consells comarcals (quan es tracti de municipis de menys de 5.000 habitants).** El procediment consisteix en un expedient administratiu, acompanyat de l'informe favorable d'un tècnic en patrimoni cultural. L'acord l'ha d'aprovar el plenari de la corporació, i aquesta ho ha de comunicar al Departament de Cultura perquè s'inscrigui el bé en el Catàleg del patrimoni Cultural Català com a bé catalogat.

## Desenvolupament del procés de declaració

La llei no diu absolutament res més de com s'han de tramitar els BCIL. L'articulat no preveu tampoc cap reglament que desenvolupi aquesta figura, ni s'esmenta en cap dels decrets publicats que desenvolupen reglamentàriament la llei. Per exemple, no es regula com ha de ser l'expedient de declaració, ni es defineix què és un tècnic en patrimoni cultural, ni se sap en què consisteix l'informe que ha de fer el tècnic.

En aquest sentit, recomanem:

- L'expedient administratiu de declaració d'un bé com a BCIL ha de consistir, principalment, en l'informe

favorable redactat per un tècnic, que ha d'acreditar formació i experiència professional en l'àmbit del patrimoni cultural.

- Aquest informe ha de contenir una descripció acurada del bé, amb el seu context històric, i una justificació dels valors (artístics, històrics, etnològics, simbòlics, etc) que s'al·leguen per justificar la catalogació o protecció del bé. Igualment és necessari concretar el nivell de protecció de l'immoble, si és total o parcial, i les condicions de rehabilitació, i concretar quines parts no es poden alterar. En els BCIL, la catalogació proposada es pot concretar sobre diverses parts del bé immoble: per exemple, la declaració total del bé (un edifici); la declaració parcial del bé (la façana d'un edifici). En qualsevol cas, si per exemple algunes parts del bé es consideren susceptibles de ser rehabilitades o enderrocades, s'ha de detallar l'abast de les obres que s'hi poden realitzar, per tal que es pugui fonamentar una possible autorització o denegació d'una sol·licitud de llicència municipal d'obres. També s'hi ha d'incorporar els criteris de manteniment i de conservació (per exemple, cromatisme), que afectin les façanes i la fesomia exterior del bé. Totes aquestes condicions hauran de ser d'obligat compliment per part de la propietat.

- L'informe i l'expedient han d'anar acompanyats de documentació complementària, gràfica, bibliogràfica: plànols de situació; planimetria arquitectònica del bé, si és possible –plantes i seccions-; fotografies antigues i actuals; documentació cadastral i urbanística, i dades en relació amb la propietat; documentació històrica; etc.

Qualsevol persona física o jurídica pot impulsar la catalogació d'un bé per tal d'assolir el nivell de protecció propi dels béns catalogats, tot proposant a l'ajuntament la seva catalogació urbanística o la seva declaració com a BCIL. La iniciativa pot partir d'una persona a nivell particular o d'una associació, o del mateix ajuntament o del Consell Comarcal, o fins i tot del propietari mateix.

En els municipis de més de 5.000 habitants, és l'ajuntament qui ha de preparar l'expedient i l'informe. La proposta de declaració serà debatuda i si s'escau, aprovada pel ple de l'ajuntament, que la pot tramitar com un punt ordinari. En els municipis menors de 5.000 habitants, la proposta de declaració ha de ser elevada pel Ple municipal al Consell Comarcal. El Ple del Consell debatrà i, si s'escau, aprovarà la proposta, que podrà ser tramitada com un punt ordinari. Si la corporació ho desitja, pot obrir, prèviament un període d'informació pública.

La corporació corresponent ha de trametre l'acord del Ple al Departament de Cultura de la Generalitat de Catalunya, per tal de que doni d'alta el BCIL en el Catàleg del Patrimoni Cultural català.

Segons dades d'IDESCAT, el municipi de Canyelles, a 1 de gener de 2021 tenia 4.886 habitants, així que està entre els menors de 5.000 habitants, per tant la proposta de declaració ha de ser elevada pel Ple municipal al Consell Comarcal.

### **Efectes de la catalogació**

La declaració d'un bé com a BCIL comporta l'aplicació immediata del règim de protecció que la Llei 9/1993, del patrimoni cultural català, estableix per als béns catalogats immobles, i que hauria d'estar complementat i detallat en l'expedient de declaració aprovat. En qualsevol cas, la llei prohibeix expressament la destrucció d'un BCIL (art. 25.2). Qualsevol norma addicional de protecció d'aquests béns s'ha d'establir mitjançant els instruments determinats per la legislació urbanística (art. 39). L'administració competent per a l'autorització d'obres en un BCIL – i per a la concessió de la llicència d'obres corresponent- és l'ajuntament.

### **Obligacions i drets dels ajuntaments respecte dels BCIL**

En qualsevol cas, la Llei 9/1993, de patrimoni cultural català, estableix pels ajuntaments altres drets i deures en relació BCIL, més enllà del dret a la declaració (art. 17), o del deure de comunicar-la a la Generalitat (art. 17.3).

L'ajuntament, en cas d'incompliment del deure de conservació dels BCIL, pot prendre mesures per obligar la propietat a fer les obres necessàries de conservació (o executar-les subsidiàriament, a càrrec dels obligats) (art. 67), o de reparació dels danys causats per obres il·lícites (art. 68), i també pot suspendre les obres, si aquestes incompleixen la llei, així com prendre mesures cautelars i/o sancionadores (art. 77). La llei reconeix també als ajuntaments i consells comarcals els drets de tempteig i de retracte sobre els BCIL (art. 26.5).

Els ajuntaments també tenen altres deures genèrics (que no tan sols afecten els BCIN o els BCIL sinó tot el patrimoni cultural català), com el deure de col·laboració (de totes les administracions públiques) per vetllar i protegir el patrimoni (art. 3.1 i 3.2). Ajuntaments i Consells comarcals estan obligats a comunicar a la Generalitat les situacions de perill per al patrimoni (art. 3.3). També són competents per procedir a l'expropiació per l'incompliment del deure de conservació (art. 64 i 67.4).

Els ajuntaments també tenen capacitat sancionadora en aquesta matèria, d'acord amb els procediments administratius que estableix la mateixa llei en el títol IV (art. 67-79). La llei contempla multes coercitives; sancions (a infraccions que es classifiquen com a lleus, greus i molt greus); decomís de materials i mesures cautelars (com la suspensió d'obres). En matèria de subvencions, la llei no contempla un dret específic dels ajuntaments a ser-ne beneficiaris (art. 54 i 55).

Pel que fa als drets genèrics dels ajuntaments i consells comarcals (és a dir, que afecten tot el patrimoni cultural català, més enllà dels BCIL), hem d'esmentar el dret de ser informats per la Generalitat de les actuacions que es duguin a terme en el marc de la llei (art. 3.4).

### **Obligacions i drets dels propietaris de BCIL**

La llei 9/1993, del patrimoni cultural català, estableix un conjunt d'obligacions per als titulars dels BCIL (que també afecten als ajuntaments quan en són propietaris). Ates que un dels

propietaris més notables és l'església catòlica, la Llei li dedica un article, el 4, per subratllar l'obligació de l'Església de vetllar pel patrimoni eclesiàstic i de col·laborar amb les diverses administracions amb aquesta finalitat.

Aquestes obligacions dels propietaris, promotors i posseïdors respecte dels BCIL, a part de respectar els criteris de protecció de la declaració en les intervencions que impulsi, són, entre d'altres, preservar i mantenir el bé per assegurar-ne els valors, i garantir que el seu ús sigui compatible amb la seva conservació (art. 25.1); permetre l'accés dels especialistes a efectes d'estudi (art. 25.3) i comunicar a l'ajuntament i al consell comarcal la intenció de transmetre o alienar el bé, a fi que el consistori pugui exercir els drets de tempteig i retracte (art. 26.5).

Pel que fa als béns catalogats mobles, els propietaris han de comunicar al Catàleg del Patrimoni Cultural Català tots els actes tècnics o jurídics que afectin el bé (art. 16.3), i notificar-ne el trasllat a la Generalitat (art. 44).

Els propietaris també tenen altres deures genèrics, que no tan sols afecten els BCIL sinó tot el patrimoni cultural català, com el deure de conservació (art. 21.1), el d'informació sobre l'ús i l'estat de conservació dels béns a les administracions (art. 21.2), o el de comunicació a la Generalitat de la seva possessió (art. 40). També han de comunicar les transmissions dels béns a la Generalitat, per tal de que pugui exercir els drets de tempteig i retracte (art. 22), i permetre'n la inspecció a les administracions (article 70.1). Les persones i les entitats que es dediquen habitualment al comerç de béns integrants del patrimoni cultural català han de portar un llibre - registre de les seves transaccions (art. 41.1).

Finalment, els particulars també tenen els deures genèrics d'exigir a les administracions el compliment de la llei, i de comunicar-hi les situacions de perill que afectin el patrimoni cultural (art. 5).

Les infraccions a aquestes obligacions estan sancionades pels procediments administratius que estableix la mateixa llei en el títol IV (art. 67-79), que poden impulsar tant la Generalitat com l'administració local. La llei contempla multes coercitives; sancions (a infraccions que es classifiquen com a lleus, greus i molt greus);

decomís de materials; mesures cautelars (com la suspensió d'obres) o ordenar la reparació de danys causats.

La llei també estableix per als propietaris de BCIL una sèrie de drets o de garanties, com el de gaudir de beneficis fiscals (art. 59.1). Pel que fa al procés de declaració, tot i que la llei no ho contempla específicament, cal deduir que la propietat té dret a ser escoltada i informada. Qualsevol afectació d'una propietat, sigui en sòl urbà, no urbanitzable o urbanitzable, ha de ser notificada a la propietat per tal que pugui ajustar-se a les condicions de protecció que marca la llei, sense caure en cap possible infracció.

En relació amb el patrimoni cultural en general (inclosos BCIL), els propietaris tenen dret a rebre subvencions i ajuts (art. 54) i a eixugar deutes a l'administració mitjançant pagaments amb béns culturals (art. 58).

[Mapa del municipi | Mapes de Patrimoni Cultural](#)

### 3. CONTEXT URBANÍSTIC I PROTECCIONS ACTUALS

El municipi de Canyelles disposa d'un **Pla d'Ordenació Urbanística Municipal (POUM)**, aprovat definitivament el 8 de març de 2021 (DOGC 07/04/2021).

L'edifici de la Masia de Llacunalba, urbanísticament té la Classificació de Sòl No Urbanitzable, amb la Qualificació Urbanística, N3b.

#### **Art. 177 Espais biodiversos (clau N3b)**

##### 1. Definició:

- a) Contempla els espais biodiversos arboris, arbustius o altres que per les seves característiques ecològiques, la seva continuïtat, la seva grandària, i la seva disposició en el territori són d'especial interès per a la protecció dels valors naturals a nivell local.
- b) Compren els paratges de la Costa Bernarda, Fondo del Veguer – Fondo del Cogul, Plana del Capellet, el Collet, Fondo de les Alzines i el Buscarró. També comprèn els paratges de les Passoles i el Prubí, excepte els fondos, i entre les urbanitzacions Can Dori i Can Rigol, segons es delimita en els plànols d'ordenació.
- c) L'objectiu de la seva protecció és la preservació de les zones biodiverses en sí, dels hàbitats d'interès comunitari i les espècies que hi habiten, garantint-ne la conservació, així com afavorint el manteniment de la biodiversitat i l'evolució cap a possibles estadis successionalis de major complexitat en composició, diversitat, estructura i funció.

##### 2. Regulació específica dels usos:

- a) L'ús principal és l'ús forestal compatible amb la conservació del medi natural, i activitats forestals orientades exclusivament a la conservació amb espècies autòctones tradicionals, que en el cas dels terrenys adjacents als torrents i rieres, haurà de ser de vegetació de ribera.
- b) S'admeten els usos secundaris següents:

Usos agrícoles i ramaders, que inclouen només el manteniment i de cultius en els espais actualment conreats, i la ramaderia establada familiar.

En masies i cases rurals incloses en el Catàleg, quan estigui expressament admès a la fitxa normativa corresponent:

- Habitatge familiar
- Establiment hotelier, amb exclusió de la modalitat d'hotel apartament
- Establiment de turisme rural
- Activitats d'educació en el lleure, artesanals, artístiques o de restauració
- Equipament
- Serveis comunitaris

Usos ambientals, especialment activitats de conservació, educació ambiental, correcció o restauració d'espais degradats, inclosa la repoblació forestal, silvicultura de conservació i preventiva, amb relació al control de plagues i prevenció d'incendis.

Usos de lleure i esbarjo, en espais no adaptats, sense infraestructures de suport que requereixin construccions o transformacions significatives de l'entorn.

Usos extractius, únicament en terrenys amb accés des de la carretera C-15B i des de l'antiga C-15 entre l'inici del terme municipal i la rotonda d'enllaç amb la nova C-15., excepte en el fondo de la Roqueta i entorn de Els Girals de Baix.

Les activitats d'interès públic que necessàriament s'hagin d'emplaçar al medi rural, concretament, les activitats col·lectives de caràcter esportiu, cultural, d'educació en el lleure i d'esbarjo que es desenvolupin a l'aire lliure amb les obres i instal·lacions mínimes i imprescindibles per a l'ús de què es tracti (article 47.4.a) del TRLLU), dins de les quals es poden incloure les hípiques.

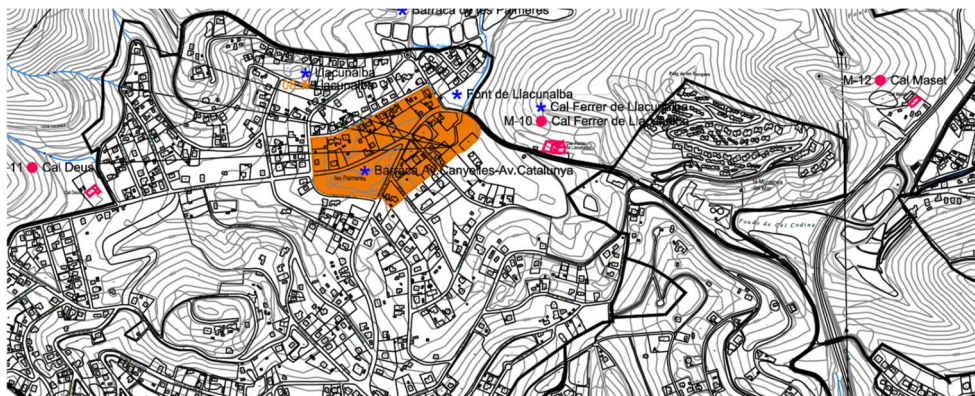
- c) Les actuacions específiques destinades a activitats o equipaments d'interès públic no han de disminuir significativament la permeabilitat del sòl, ni han d'afectar de manera negativa la connectivitat territorial, i han de justificar degudament la compatibilitat amb els valors de biodiversitat i de connexió ecològica si son objecte de protecció en l'àmbit de les actuacions.

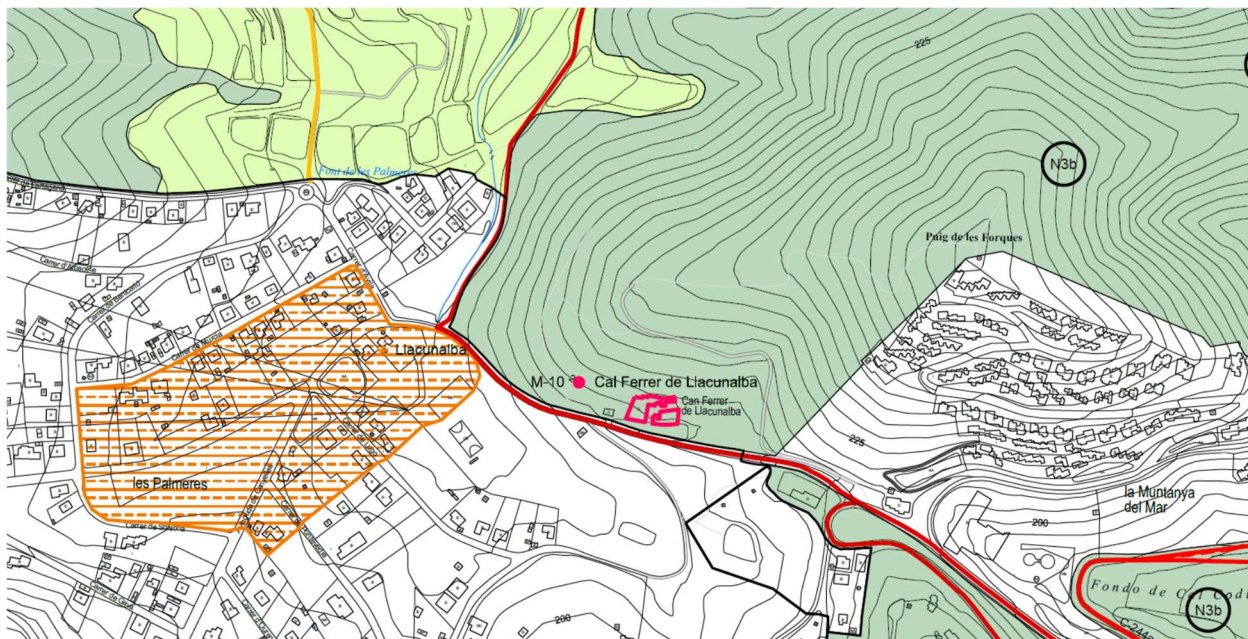
### 3. Regulació específica de les construccions i infraestructures:

- a) En les edificacions existents es podran autoritzar altres usos diferents del que varen motivar la seva edificació, sempre que siguin compatibles amb els usos admesos a la zona.
- b) Amb caràcter excepcional es podran admetre les obres i instal·lacions mínimes i imprescindibles d'acord amb l'article 47.4 del TRLLU. que, per raó de les exigències tècniques pròpies del servei, sigui precís ubicar-lo en aquesta zona.
- c) Els nous elements d'infraestructures que s'hagin d'ubicar necessàriament en aquesta zona, com també la millora dels que hi ha, han d'adoptar solucions que minimitzin els desmunts i terraplens, i han d'evitar interferir els connectors ecològics, corredors hidrogràfics i els elements singulars del patrimoni natural (hàbitats d'interès, zones humides i espais d'interès geològic) i cultural.

## ***POUM de Canyelles. Plànol 02.2. Qualificació sòl urbà. Sòl No urbanitzable.***

### SECCIÓ 1 - CATÀLEG DE LES CONSTRUCCIONS EN SÒL NO URBANITZABLE





Qualificació de planejament: Plànol 02.2 Sòl No Urbanitzable



Detall topogràfic de la Masia de Llacunalba

### Art. 190 Objecte del Catàleg

1. L'objecte del Catàleg és la identificació i la regulació de les construccions ubicades en el sòl no urbanitzable susceptibles de ser reconstruïdes o rehabilitades, d'acord amb el que estableixen els articles 47.3 i 50.2 de la Llei d'Urbanisme de Catalunya (T.R.L.U.) i l'article 55 del Reglament de la Llei d'Urbanisme (RLUC).
2. Les determinacions d'aquest capítol són aplicables a les masies i cases rurals que calgui preservar i recuperar per raons arquitectòniques, històriques, ambientals, paisatgístiques o socials, a altres construccions anteriors al 22 de juliol de 1992 (data d'entrada en vigor del primer planejament general de Canyelles) que calgui recuperar per raons arquitectòniques i històriques i a les construccions rurals en desús per a corregir-ne l'impacte ambiental o paisatgístic negatiu, que estan incloses en el Catàleg.

### Art. 191 Definició de rehabilitació i de reconstrucció

1. La reconstrucció o la rehabilitació es portaran a terme sobre la base el respecte a la volumetria original identificada en les fitxes del Catàleg.
2. La rehabilitació fa referència a la modificació de l'estructura interior o exterior, respectant les característiques compositives de les façanes i les cobertes actuals, excloent les obres menors que no afectin a l'estructura.

3. En la reconstrucció no s'admet l'aplicació d'una volumetria diferent de l'original, però si els petits ajusts en l'alçada de l'edificació, per motius estructurals, no superiors a cinquanta centímetres. En aquests casos s'hauran de respectar escrupolosament els materials i textures emprades en els paraments verticals i a les teulades.
4. En el supòsit de les construccions rurals en desús, incloses en el Catàleg per a corregir-ne l'impacte ambiental o paisatgístic negatiu, la rehabilitació de la construcció afectada pot comportar la reducció del volum preexistent si això és necessari per a corregir-ne l'impacte.

#### **Art. 192 Condicions generals**

1. La reconstrucció i la rehabilitació del patrimoni arquitectònic rural han de respectar el volum edificat preexistent i la composició volumètrica original prèviament determinats com a cos principal en les fitxes del Catàleg, i les possibles ampliacions o noves construccions de caràcter auxiliar que s'admeti no poden afectar els valors arquitectònics i paisatgístics concurrents, i han d'estar justificades en les necessitats derivades del desenvolupament dels usos admesos.
2. L'autorització d'obres i usos haurà de garantir, en qualsevol cas, la preservació del sòl no urbanitzable respecte el procés de desenvolupament urbà i la màxima integració de les construccions i activitats que s'hi desenvolupin.
3. En tots els casos, els projectes de rehabilitació i reconstrucció justificaran la preservació dels valors arquitectònics, històrics, mediambientals, paisatgístics o socials que han estat la raó de la seva catalogació.
4. L'entorn de les masies haurà de ser objecte de preservació, amb la finalitat de preservar no tant sols el cos principal de l'edificació, sinó també la unitat visual del conjunt construït, els elements naturals que conformen la unitat i el paisatge. Es preservaran, en concret, les esplanades, eres, pous, i altres construccions tradicionals, situades al voltant del cos principal.
5. Les condicions particulars de la reconstrucció, rehabilitació i ampliació de cada construcció s'especifica de manera particular per a cada cas en cadascuna de les fitxes del Catàleg de les construccions catalogades, que completen les condicions i limitacions generals establertes en aquestes normes.

#### **Art. 193 Cos principal, cossos auxiliars i entorn de la construcció**

1. D'acord amb el que disposa l'article 50.3 Decret Legislatiu 1/2005, de 26 de juliol, pel qual s'aprova el Text Refós de la Llei d'Urbanisme, la reconstrucció i la rehabilitació del patrimoni arquitectònic rural ha de respectar el volum edificat preexistent i la composició volumètrica original determinats com a cos principal en les fitxes del Catàleg que forma part de la documentació d'aquest Pla d'ordenació.
2. Es considerarà "cos principal" aquella part del conjunt d'edificacions que componen la construcció, la qual reuneix les següents característiques:
  - a) Conté l'entrada principal de l'habitatge.

- b) És la part o cos d'edificació que conté la part més antiga del conjunt.
  - c) Manté una supremacia funcional i visual sobre el conjunt.
3. Es considerarà "cossos auxiliars" tota construcció o conjunt de construccions separades del cos originari amb el qual formen una unitat de conjunt funcional i/o visual.
  4. L'entorn de la construcció és l'espai al voltant del cos principal d'edificació d'una construcció on qualsevol actuació podria condicionar la unitat funcional i/o visual del conjunt en relació amb el paisatge més pròxim. En qualsevol tipus d'intervenció l'entorn haurà de mantenir l'aspecte unitari i en cap cas s'autoritzarà la col·locació de noves tanques o elements que desfigurin el caràcter unitari del conjunt.

#### **Art. 194 Característiques estètiques i de composició**

1. Les edificacions existents conservaran la tipologia, composició arquitectònica, materials i colors de les edificacions tradicionals, i les de nova construcció es projectaran de forma similar a les existents contigües o properes.
2. Les edificacions seran de façana plana amb predomini del ple sobre el buit. Els acabats de l'edificació seran els tradicionals: pedra, remolinat i pintat o estucats. No es permet l'obra vista, excepte petits tractaments manuals.
3. Els acabats i colors hauran de garantir una adequada integració amb les condicions paisatgístiques de l'entorn. En el cas de que calgui pintar s'escollirà un color de la gamma terrosa prenen com a referència el color del sòl del lloc.
4. En relació als colors de la coberta, es tindrà present que els edificis s'hauran de cobrir obligatòriament amb teula àrab ceràmica, amb preferència de la teula envellida. El teulat serà de teula àrab ceràmica d'aspecte envellit, amb un pendent comprès entre el 25% i el 35%. Els ràfecs seguiran la tipologia i volada de les edificacions més properes.
5. Els acabats en façanes de pedra seran amb morter de calç. Els remolinats fets amb morter de calç poden quedar a la vista.
6. Es prohibeix la utilització dels següents sistemes i materials en l'exterior de l'edifici:
  - a) Pedra diferent a la de les cases del nucli
  - b) Materials plàstics
  - c) Pissarra
  - d) Parets de vidre emmotllat
  - e) Caixes de persiana
  - f) Gelosies de vidre, ceràmica o formigó
  - g) Baixants i canals de PVC
  - h) Entregues de forjat vistes a façana
  - i) Rètols lluminosos de material plàstic, retroil·luminats o neons.
  - j) Façanes i fusteria de color blanc
  - k) Plaques metàl·liques ni plàstiques.

7. Les instal·lacions d'energies renovables, com plaques solars, generadors eòlics i altres es situaran de forma que no malmetin l'imatge tradicional del lloc i s'integrin en el conjunt de forma discreta i no dominant.

### **Art. 195 Ampliacions**

1. En general no s'admeten les ampliacions de l'edificació, ja que l'objectiu general de la inclusió en el Catàleg és la rehabilitació i la recuperació de les volumetries preexistents de l'assentament.
2. Malgrat tot, segons la tipologia de la construcció, s'admeten petites ampliacions, per fer possible la recuperació de l'assentament amb un ús col·lectiu concret, que requereix d'alguna ampliació localitzada i, simultàniament, d'enderrocs de volums no reutilitzables. En aquests casos, cal prioritzar l'ampliació a través de la reutilització i transformació de les edificacions existents annexes a la principal, evitant el màxim de noves implantacions.
3. Quan la masia es destina a habitatge permanent, excepcionalment, s'admet l'ampliació del volum fins a assolir les condicions mínimes d'habitabilitat.
4. Per qualsevol tipus d'ampliació s'hauran de seguir els següents criteris:
  - a) L'ampliació ha de ser mínima imprescindible i directament relacionada amb el nou ús de l'assentament.
  - b) Només s'admeten les ampliacions una sola vegada.
  - c) Cal que les ampliacions siguin en sòls amb pendent inferior al 20%.
  - d) No es poden malmetre els valors arquitectònics, històrics o paisatgístics del conjunt edificat.
5. S'estableix per a cada construcció, en la corresponent fitxa del Catàleg, la classificació segons el seu sostre construït de cos principal, als efectes de determinar-ne la superfície màxima de la possible ampliació de les masies i cases rurals que s'hagin de destinar a usos col·lectius, com l'hoteler o el turisme rural, per espais complementaris i de serveis com sala d'usos múltiples, que no envaeixin la façana principal i sempre adossada a l'edifici:
  - a) Grans masies (tipus A): correspon a masies de més de 750 metres quadrats de sostre construïts de cos principal: no s'admeten les ampliacions.
  - b) Masies (tipus B): correspon a masies de entre 750 i 500 metres quadrats construïts de cos principal: s'admet l'ampliació amb cossos annexes en una superfície construïda màxima corresponent al 20% de la del cos principal.
  - c) Petites masies (tipus C): correspon a masies de menys de 500 metres quadrats construïts de cos principal: s'admet l'ampliació amb cossos annexes en una superfície construïda màxima corresponent al 20% de la del cos principal.
6. L'aplicació del percentatge d'ampliació es computarà únicament sobre el cos principal de la construcció, i no sobre els cossos annexes. Les ampliacions no podran alterar substancialment la configuració del conjunt preexistent.
7. Les ampliacions se situaran a una distància de 5 metres de l'eix de qualsevol camí públic.

8. Les ampliacions de nova construcció podran optar per seguir models tipològics similars a les construccions de la zona, o bé poden ser edificacions de llenguatge contemporani, que tinguin formes i volums simples, que s'integrin adequadament en el context de les edificacions tradicionals existents i amb el paisatge on s'insereixen.

#### **Art. 196 Reconstrucció de ruïnes**

1. No es consideren recuperables aquelles ruïnes situades en espais on els valors ecològics i paisatgístics prevalen sobre la recuperació arquitectònica, ni aquelles situades en espais de risc reconegut.
2. Una ruïna es pot considerar recuperable, a efectes de la seva reconstrucció en el marc d'aquest Catàleg només per raons socials i quan reuneixin tots els requisits següents:
  - a) Sempre que es pugui identificar la planta original de l'assentament, les característiques del volum, i conservi, almenys, dues parets formant angle d'alçada mínima de 2 metres, i/o indicis de la coberta.
  - b) Els vestigis aparents mesurables tinguin una superfície mínima de 75 metres quadrats.
  - c) Implantació topogràfica adequada.
  - d) Accés preexistent adequat per al trànsit rodat.
3. En la reconstrucció s'haurà de tenir en compte els aspectes de composició, materials i cromatisme del lloc, i les característiques estètiques fixades en les presents normes.
4. S'haurà d'acreditar la volumetria original i el seu ús com habitatge mitjançant documents escrits, gràfics, etc.

#### **Art. 198 Regulació dels usos**

1. Els usos admesos en les construccions del Catàleg resten definits per l'article 47.3 de la Modificació del Text Refós de la Llei d'Urbanisme de Catalunya, i són:
  - a) Habitatge familiar, amb la condició que la seva admissió en volums annexos amb caràcter complementari no podrà configurar en cap cas un habitatge independent.
  - b) Establiment hotel, amb exclusió de la modalitat d'hotel apartament. L'ús hotelier només serà admissible en aquelles edificacions amb un sostre aproximat de 1.000 m<sup>2</sup>, sempre que es tracti d'un ús expressament admès a la fitxa reguladora corresponent.
  - c) Establiment de turisme rural, de conformitat amb les estipulacions previstes als articles 51.1 i 51.2 del Decret 305/2006, de 18 de juliol "Establiments de turisme rural i de càmping", o normativa que la substitueixi.
  - d) Activitats d'educació en el lleure, admetent-se els usos lúdic formatius.
  - e) Artesanals: vinculats a l'habitatge familiar. Són els usos d'elaboració i transformació artesana dels recursos naturals i agropecuaris, així com la comercialització d'aquests productes vinculats a la mateixa finca o finques de l'entorn territorial.

- f) Artístiques: s'admeten conjuntament a l'habitatge familiar, els usos vinculats als oficis artístics i a les professions liberals.
  - g) Restauració i aquells usos derivats de les empreses turístiques de restauració (restaurant, bar, restaurant-bar) de conformitat amb les estipulacions previstes als articles 51 i 52 de la Llei 13/2002, de 21 de juny, de turisme de Catalunya.
  - h) Equipaments.
  - i) Serveis comunitaris.
2. Els usos es concreten per a cadascuna de les construccions incloses en el Catàleg en la fitxa corresponent.
  3. La implantació dels nous usos admesos (o rehabilitats) suposa la immediata adequació de l'entorn, els accessos i els serveis.
  4. En tots els casos, els usos de les construccions a què fa referència aquest article han d'ésser compatibles amb les activitats agràries implantades en l'entorn respectiu.

#### **Altres aspectes de l'ordenació territorial:**

##### ***Catàleg de masies del POUM de Canyelles***

***Espais PEIN i Xarxa Natura 2000 (ICGC).*** Des de 1997 una important àrea del municipi forma part del Parc d'Olèrdola, un espai natural protegit per un Pla Especial.

##### ***Àmbits de paisatge de la Carta dels Paisatges del Garraf.***

Destaca com a Valor Paisatgístic, *“el nucli antic de Canyelles, dominat per la seva església i castell, i diversos jaciments i elements d'interès arquitectònic d'aquest municipi”*.

Com a objectiu de Qualitat Paisatgística proposa: *“Potenciar i conservar els nuclis i poblacions rurals tradicionals de la comarca del Garraf, realçant els seus valors paisatgístics”*.

## 4. FITXA EDIFICI DE LA MASIA DE LLACUNALBA

### 4.1. Dades del bé

**Nom** MASIA DE LLACUNALBA DE CANYELLES

**Lloc / adreça** *Avda. de Canyelles.*

**Emplaçament:** *Urbanització Les Palmeres* de Canyelles

**Accés** Fàcil

**Tipologia** Edifici aïllat

**Ús actual** Escola de formació professional forestal i de jardineria.

**Ús anterior** Residencial, celler, magatzem

**Titularitat** municipal

**Dades cadastrals** 3216606CF9731N0001YF

**Estil** Popular

**Segle** XV - XVIII

**Estat de conservació** Regular

**Notes sobre la conservació** S'han fet actuacions superficials per adaptar-se als usos.

**Protecció** POUM - Bé de Protecció arqueològica

**Núm. Inventari Generalitat** Inexistent

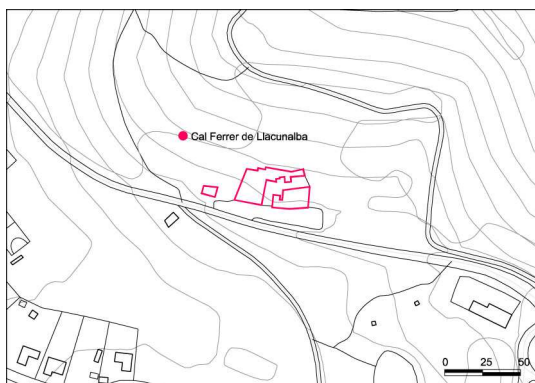
**Coordenades:**

**Latitud:** 41.27545

**Longitud:** 1.71129

**UTM Est (X):** 392069

**UTM Nord (Y):** 4570136

**Cal Ferrer de Llacunalba****M-10****LOCALITZACIÓ**Nucli o Indret:  
Coordenades UTMUrb. Les Palmeres  
X: 392159  
Y: 4570329**DADES CADASTRALS**Referència Cadastral:  
Polígon:  
Parcel·la:08042A008000140000RS  
8  
14**DADES URBANÍSTIQUES**

Qualificació del sòl

Espais biodiversos

**1. DESCRIPCIÓ DE LA MASIA O CASA RURAL**

Ús actual	SENSE ÚS
Vinculat a una explotació agrícola propera	NO
Titularitat	PRIVADA
Sostre construït (segons cadastre)	-- m2
Any de construcció (aprox.)	--
Protecció de patrimoni	--

Estat de conservació	Bo	✓	Regular	Dolent
	Rehabilitada		Reconstruïda	Ruïna

Subministres	Electricitat	Aigua potable	Telèfon
--------------	--------------	---------------	---------

Accessibilitat	✓	Bona	Regular	Dolenta
	✓	Tot tipus de vehicle	Vehicle tot-terreny	Altres

Conjunt situat al Sud del Puig de les Forques, entre les urbanitzacions de Les Palmeres i Muntanya del Mar. És un conjunt d'edificacions formant un complex a l'entorn d'un pati d'entrada amb planta baixa, altres amb planta baixa i pis i les més altes amb planta baixa, pis i semisoterrani, amb cobertes a una i dues aigües. El conjunt de volums està construït segons mètodes tradicionals, arrebossat i pintat. A l'oest, hi ha un annex de pedra amb coberta a una aigua. Destaca la gran dimensió que presenta tot el conjunt.

L'accés es fa, a través de l'Avinguda de Canyelles, asfaltada, que comunica la urbanització Les Palmeres amb la carretera C-15.

## 2. JUSTIFICACIÓ DE LES RAONS PER A LA SEVA RECUPERACIÓ I PRESERVACIÓ

✓	Arquitectòniques		Mediambientals
✓	Històriques	✓	Paisatgístiques
✓	Socials		

## 3. DETERMINACIONS NORMATIVES

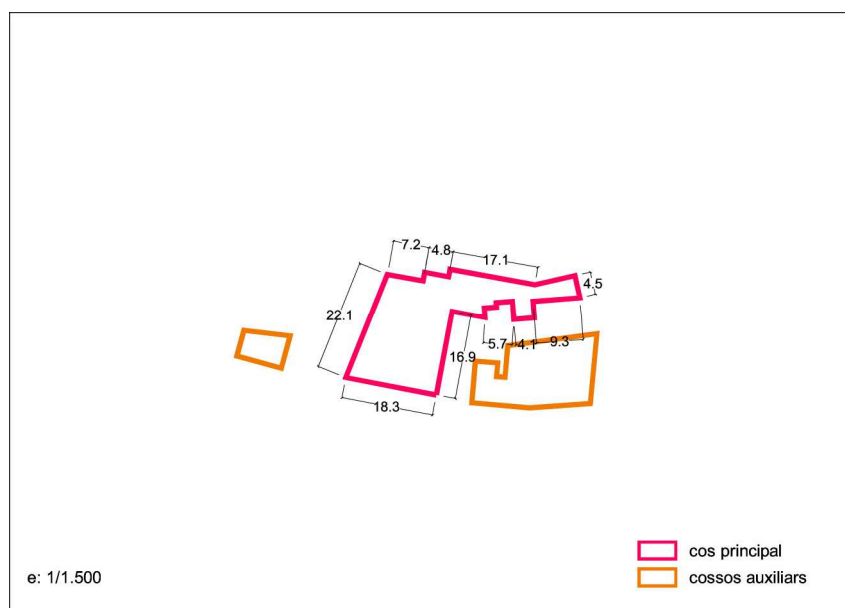
Usos			
✓	Habitatge familiar	✓	Artístiques
✓	Establiment hotel·ler	✓	Restauració
✓	Establiment de turisme rural	✓	Equipaments
✓	Activitats d'educació en el lleure	✓	Serveis comunitaris
✓	Artesanals		

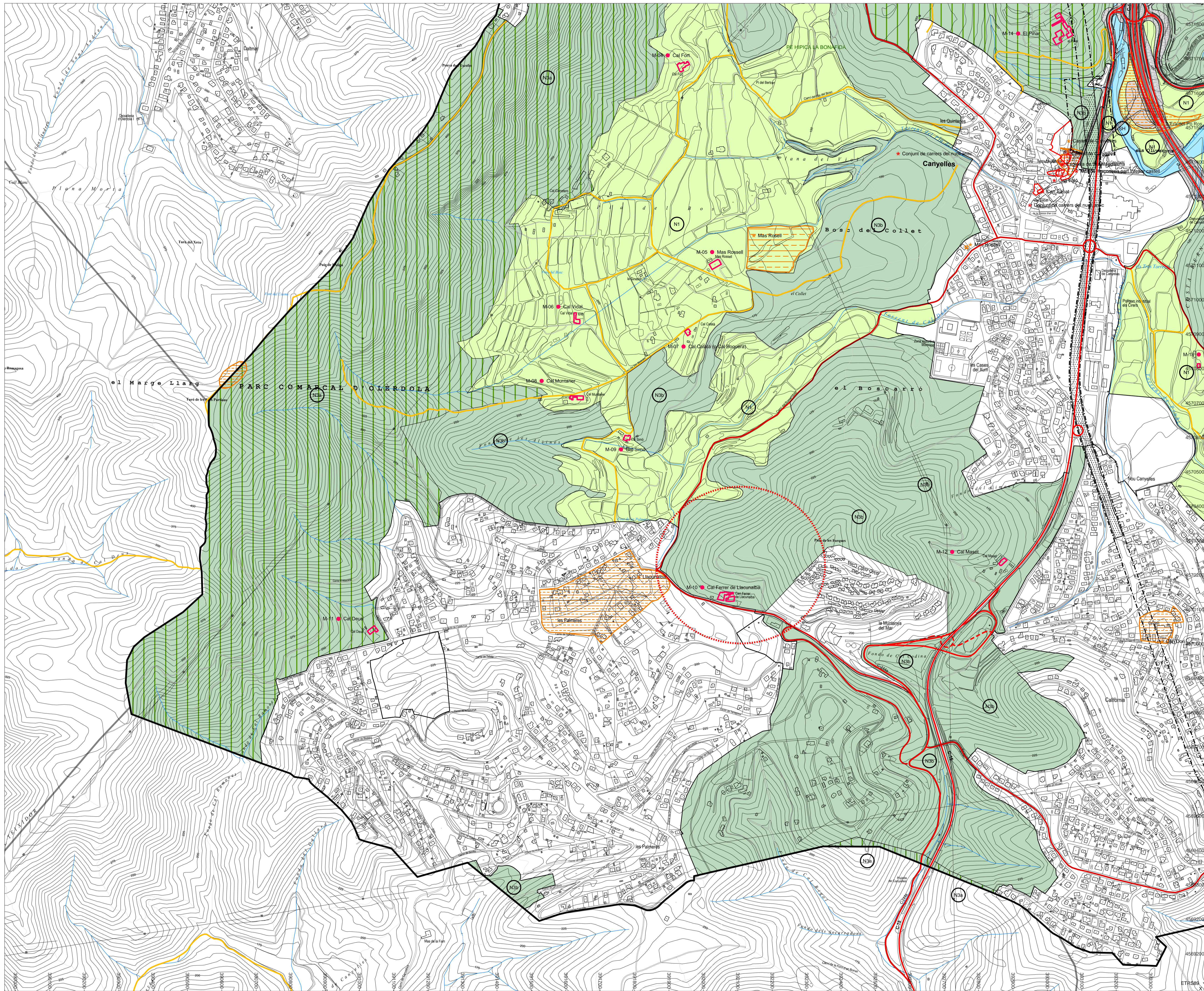
Tipus			
✓	A – Grans masies		B – Masies
			C – Petites masies

### Altres condicions específiques

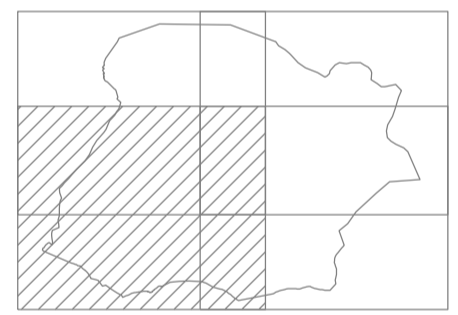
No hi ha.

### Volumetria





- LLEGGENDA**
- SISTEMES**
- Sistema de comunicacions
    - Carreteres
    - Camins principals
    - Carrers principals
    - Camins secundaris
    - Linia d'edificacions de carreteres
  - Sòl de reserva ferroviària
    - Sistema d'Infraestructura Ferroviària SIF
    - Sòl d'Actuació Ferroviària SAF
  - Sistema de serveis tècnics
    - PE Montgròs
  - Sistema hidràulic
    - Sistema hidràulic
- QUALIFICACIÓ DEL SÒL NO URBANITZABLE**
- Espai natural d'Olerdola - Garraf clau N3a
  - Espais biodiversos clau N3b
  - Espais agrícoles clau N1
  - Zona d'usos especials clau N4
  - Subzona A: Apte per a la instal·lació clau N4a
  - Subzona B: Franja de seguretat clau N4b
- CATÀLEG DE CONSTRUCCIONS EN SNU**
- M-14 ● El Pinar
- CATÀLEG DE BÉNS A PROTEGIR**
- L'Era del Po Ros Patrimoni arqueològic
  - 02 ● Castell de Canyelles Patrimoni arquitectònic
  - 02 ● Can Valent Patrimoni paleontològic
- Límit de terme municipal





**Ajuntament de Canyelles**

Títol del projecte  
**PLA D'ORDENACIÓ URBANÍSTICA MUNICIPAL DE CANYELLES**

Plànol  
**Sòl no urbanitzable**

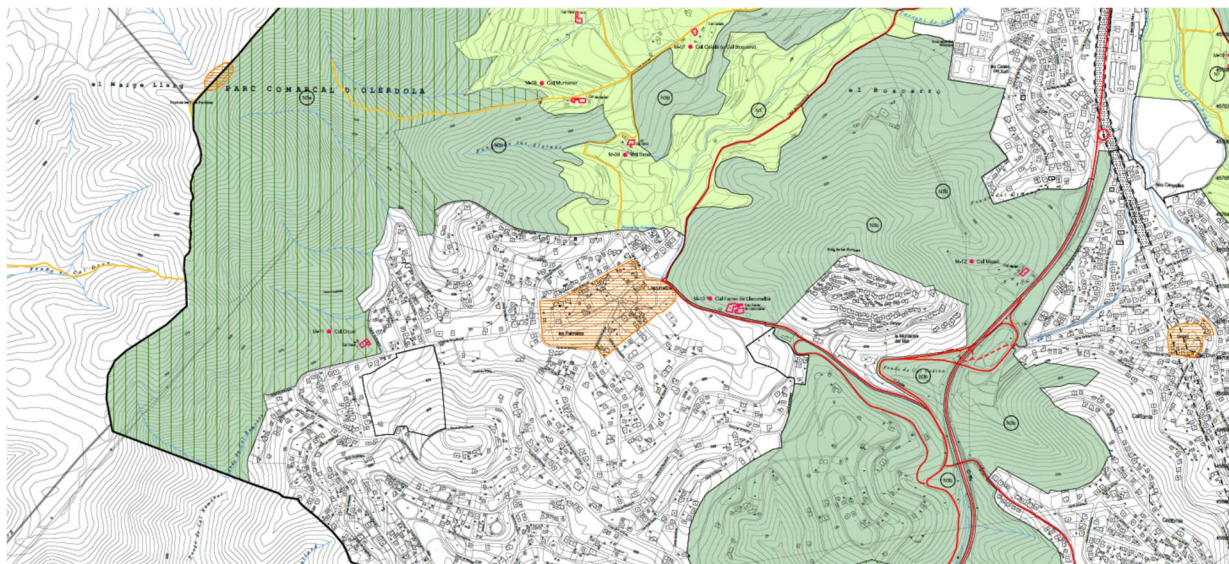
Escala Num. plànol  
 A1 1:5.000  
 A3 1:10.000 **02.2**

0 50 100 150 200 250m

TEXT REFÓS Setembre 2020

► NARCÍS TUSELL, S.L.P.  
 Arquitectes





### **Sòl no urbanitzable. POUM de Canyelles**

La xarxa hidrogràfica ve definida per la riera de Vilafranca, coneguda en aquest sector com la riera de Canyelles. Aquesta, per ponent, rep l'aigua de diversos torrents, com el de Cal Deus.

El municipi és travessat de nord a sud per la carretera de Vilafranca a Vilanova (C-15), i del nucli de Canyelles cap a l'est la carretera de Sant Pere de Ribes (B-211). Canyelles, també, es connecta amb Vilafranca del Penedès i Vilanova i la Geltrú mitjançant una línia d'autocars del transport públic.

De manera, gairebé, radial es distribueix la xarxa de camins que uneixen els diversos nuclis des del poble de Canyelles. Un dels camins més antics, i que encara es pot seguir, és la Carrerada Reial o carrerada de la Cerdanya, que transcorre per la Cogullada per la carena de la Serra del Cavall fins al Coll de l'Àliga, amb una derivació fins a Canyelles.

L'antiga carretera a Vilanova va ser desviada a la primera meitat del segle XVIII, adoptant l'actual traçat de la C-15. Era un camí carreter que sortia de Canyelles cap a Cal Deus, seguia fins al Corral Nou, la Costa dels Barrals i d'aquí ja passava al terme de Vilanova i la Geltrú, per Mas Artís, Mas d'en Puig i Vilanova.

Hi ha diverses rutes, territorials o intermunicipals, que surten de Canyelles o la travessen. Rutes de natura, de història, de patrimoni, etc. En bicicleta o a peu. Algunes, sobre la natura, han estat dissenyades des del Centre d'Interpretació del Romanticisme del Garraf; altres itineraris han estat elaborats pel Consell Comarcal del Garraf i formen part de les anomenades Les Rutes del Garraf; també, dins del programa de dinamització del Parc d'Olèrdola, del que Canyelles forma part, s'ha realitzat un estudi que ha tingut per objectiu crear una ruta d'accés al Parc d'Olèrdola des del nucli de Canyelles.

Totes aquestes vies formen una xarxa de comunicació important que uneix i vertebrava el municipi, tant pel que fa a les comunicacions comercials com de lleure, o bé el desplaçament veïnal. Aquests itineraris també representen la possibilitat de descobrir el patrimoni històric, arquitectònic i natural a les persones que els segueixen.

## 6 L'edifici de la Masia

Cal Ferrer de Llacunalba és un indret emblemàtic en l'àmbit patrimonial i històric de Canyelles, es considera el primer lloc poblat del municipi. Veritable caseriu situat en el vell camí ramader i moliner de Cubelles i de Vilanova a Canyelles, que porta el nom de la mil·lenària font. La masia de Cal Ferrer és un conjunt d'edificacions de parets blanques amb coberta de teula que formen un recinte tancat. En el segle XVI va pertànyer als Pometa o Palmeta i, després, als Ferrer (segle XVIII), que hi van viure fins a mitjans del segle XX.



### Emplaçament.

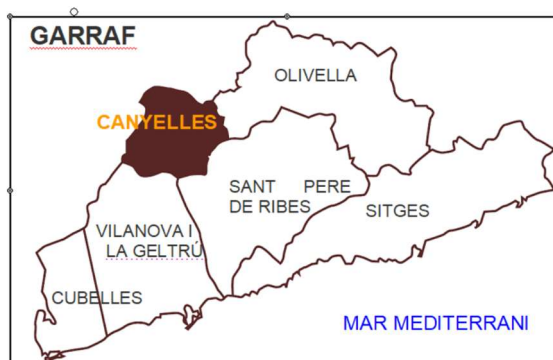
El municipi de Canyelles, situat a una altitud de 142m, és un indret estratègic de la geografia catalana per la seva condició d'enllaç entre el mar i la muntanya. El terme es troba al sector septentrional de la comarca del Garraf i limita amb l'Alt Penedès, formant una cubeta envoltada per diverses elevacions: puig de Sant Miquel (385m), Rodó i puig de l'Àguila (435m) i el Montgrós (358m); totes elles pertanyents a la Serralada Litoral Catalana, barrera muntanyosa paral·lela a la costa que davalla cap a la depressió del Penedès.

Situat entre un entorn forestal, entre el Parc Comarcal d'Olèrdola i el Parc Natural del Garraf, proporciona al municipi aire fresc i natural. La riera de Vilafranca travessa el municipi i des de les muntanyes i turons que l'envolten baixen diversos torrents que desemboquen al centre del terme, a la riera de Canyelles. Així, ens trobem amb un indret ric en aigua subterrània i en un privilegiat entorn natural.

El municipi d'una extensió de 14,23 km<sup>2</sup>, limita al nord amb el terme municipal d'Olèrdola; a l'est, amb els municipis d'Olivella i Sant Pere de Ribes; al sud, amb Vilanova i la Geltrú; i l'oest, amb els termes de Castellet i la Gornal. A més del poble de Canyelles, diverses masies disperses conformen el total del municipi (Llacunalba i les cases del Xum).



Ubicació de la comarca del Garraf dins de Catalunya.



Ubicació del municipi de Canyelles dins de la comarca del Garraf.

### La història de Masia Can Ferrer de Llacunalba.

El primer esment documental a la zona de la Llacunalba està referenciat a l'any 976. També s'esmenta el lloc als anys: 1002; 1080; i 1161. Tot i que no fan referència a la masia en concret, cosa que fa pensar que Llacunalba fou el primer lloc poblat del terme.

L'any 1002, 10 de febrer, Giskafredus, filio Mocione (Giscafred, fill de Moixó), donà a Sant Cugat del Vallès l'alou de la seva propietat que tenia al comtat de Barcelona, en terme del castell d'Olèrdola, al lloc dit Laccuna Alba veí Canellas (Lacunalba, o també Canyelles) que s'adquirí pels seus progenitors i altres veus. Sembla evident que Giscafred seria propietari de les terres a Llacunalba (terme de Canyelles). De fet, al mateix cartulari al núm. 112 (15 de gener 976) hi ha un Giscafre, signant com testimoni en una donació de terres i cases a N de Viladellops i, més ençà, signà la donació de terres a la Vall (tocant en terme de Canyelles) en Giscagredus en data del 19 de novembre de 990. No sabem si seria el Giskafredus fill de Mecione que el mateix dia (10 de febrer de 1002) signa dues donacions, una a Llacunalba i una altra al terme d'Arbúcies, comtat de Girona.

Les poques notícies d'aquell temps procedeixen de la mateixa font, és a dir, del Cartulari de Sant Cugat del Vallès, que tenia interessos a Llacunalba i per això ens dona alguna que altra informació de l'indret. Així, el 26 de juliol de 1080, el prevere Bernat Seniofred donà al dit monestir tots els béns que tenia o podia venir a tenir i la meitat de l'alou de Lacuna Alba per un benefici de III sisens de forment (blat xeixa), segons mesura de la Granada.

El 1161 Pons de Fonte Taiata (Fontallada) i Ramona, esposa seva, oferiren al Senyor Déu, en mans de Ramon, abat de Sant Cugat, donant-lo amb l'alou de Llacunalba. Firmaren la donació els donants, el seu fill Berenguer i altres, entre ells Pere de Moja i Rotllà de Montargull.

## **Descripció.**

Can Ferrer de Llacunalba és una masia del segle XVII que va ser ampliada notablement entre els segles XVIII i XIX. Durant la segona meitat del segle XX s'hi van fer diverses intervencions per adaptar-la als diversos usos que va tenir, poc respectuoses amb la tipologia de la construcció. Està formada per diversos volums superposats que envolten el volum principal i el tanquen formant un pati interior.

El volum principal és de planta baixa i pis i té a coberta a dos vessants amb el carener paral·lel a la façana.

El frontis s'obre amb un portal d'arc de mig punt de ceràmica col·locada a plec de llibre que descansa sobre brancals de pedra.

Al pis hi ha un finestral d'arc pla arrebossat. A cada costat s'hi adossa un volum, dels quals el del migdia és de notables dimensions i limita amb el carrer. Té una coberta a un vessant que fa el desaigüat a la part posterior. Presenta diverses obertures, distribuïdes aleatòriament, d'arc pla, arc escarser i arc de mig punt.

La resta de volums són dependències agrícoles d'un i dos nivells d'alçat, amb la portalada d'accés a la masia situada al costat de migdia. A l'interior, conserva diversos elements d'interès, tals com els cups de l'entrada, la comuna, l'encavallada del pis superior i un túnel subterrani que creua sota al carrer.

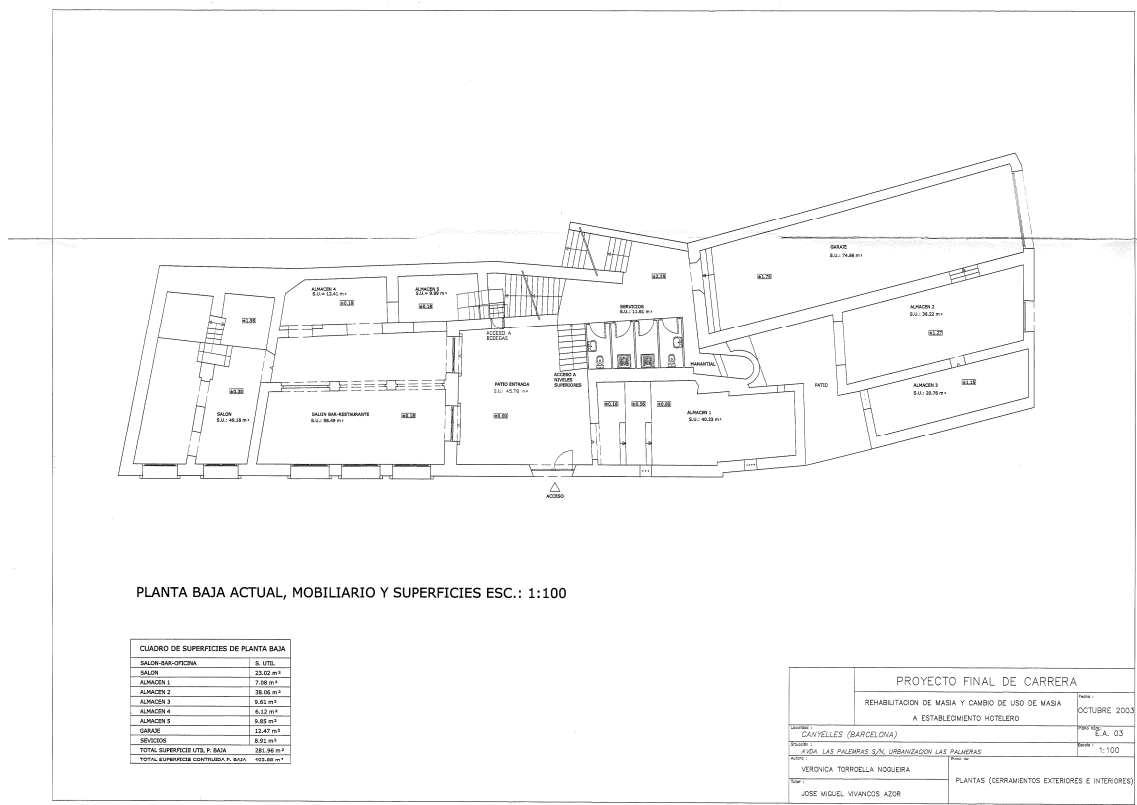
El tractament exterior dels murs és arrebossat i pintat. En una de les darreres intervencions s'han afegit còdols com a emmarcament de les obertures, que desvirtuen notablement el conjunt.



### 5.8 Plànols de l'estat original de la masia.



### Alçats originals de la Masia



## Planta Baixa



PLANTA PRIMERA ACTUAL, MOBILIARIO Y SUPERFICIES ESC.: 1:100

CUADRO DE SUPERFICIES DE PLANTA BAJA	
RECBOR	6.79 m <sup>2</sup>
SALA	20.00 m <sup>2</sup>
COCINA 1	8.85 m <sup>2</sup>
COCINA 2	5.08 m <sup>2</sup>
COMEDOR 1	15.53 m <sup>2</sup>
COMEDOR 2	8.99 m <sup>2</sup>
DORMITORIO 1	10.37 m <sup>2</sup>
DORMITORIO 2	9.07 m <sup>2</sup>
DORMITORIO 3	5.83 m <sup>2</sup>
BANO	2.37 m <sup>2</sup>
PASO	4.08 m <sup>2</sup>
TERRAZA (50%)	0.52 m <sup>2</sup>
ALMACEN 1	26.59 m <sup>2</sup>
ALMACEN 2	24.45 m <sup>2</sup>
ALMACEN 3	20.76 m <sup>2</sup>

PROYECTO FINAL DE CARRERA	
REHABILITACION DE MASIA Y CAMBIO DE USO DE MASIA A ESTABLECIMIENTO HOTELERO	Fecha: OCTUBRE
CANYELLES (BARCELONA)	Part: E.A.
AUGA LAS PALMERAS S/N, URBANIZACION LAS PALMERAS	Hoja: 1:11

## 7. Referències bibliogràfiques:

Ajuntament de Canyelles [en línia]. Disponible a:

<https://www.canyelles.cat/>

DIPUTACIÓ DE BARCELONA. *Mapes de Patrimoni Cultural* [en línia]. Disponible a:

[file:///C:/Users/jgonzalez/Downloads/Can%20Ferrer%20de%20Llacunalba%20\(1\).pdf](file:///C:/Users/jgonzalez/Downloads/Can%20Ferrer%20de%20Llacunalba%20(1).pdf)

VIRELLA I BLODA, Albert. *Canyelles Mil·lenària*. Institut d'Estudis Penedesencs, 1990. ISBN: 84-86933-12-9.

ATICS. Gestió i difusió del patrimoni arqueològic i històric. [En línia]. Disponible a:

[https://calaix.gencat.cat/bitstream/handle/10687/438867/qmem\\_15306\\_vol.%201\\_Tram1.pdf?sequence=1&isAllowed=y](https://calaix.gencat.cat/bitstream/handle/10687/438867/qmem_15306_vol.%201_Tram1.pdf?sequence=1&isAllowed=y)

Federació d'Entitats Excursionistes de Catalunya. [En línia]. Disponible a:

[https://ccbe.feec.cat/docs/aetalai/Hemeroteca/RRF\\_Resums\\_Reportatges\\_Fotografics/RRF2\\_0120400\\_DF00025W\\_43.pdf](https://ccbe.feec.cat/docs/aetalai/Hemeroteca/RRF_Resums_Reportatges_Fotografics/RRF2_0120400_DF00025W_43.pdf)