
DOCUMENTACIÓ TÈCNICA D'UN LOCAL DE PRESTACIÓ DE SERVEIS DE NATURALES SEXUAL

Titular: MAHALO 50 GROUP S.L.U.

Situació: Crta N-II, cruïlla autopista A-7
17730 Llers



Girona, 26 novembre de 2.018

Daniel Berney Pujol

Enginyer Tècnic Industrial

servienginy
info@servienginy.cat 972216338

1. MEMORIA DESCRIPTIVA.....	3
1.1 Antecedents del projecte	4
1.2 Dades d'identificació	4
1.3 Dades del representant.....	4
1.4 Dades de l'activitat	4
1.5 Normativa aplicable.....	5
1.6 Característiques de l'edificació	5
1.7 Superfícies parcials i total.....	6
1.8 Descripció de l'activitat	7
1.9 Instal·lacions.....	9
1.10 Accessibilitat.....	14
1.11 Incidència de l'activitat sobre el medi ambient.....	14
1.12 Conclusions	16
2. PLANOLS.....	17
3. DOCUMENTACIÓ.....	18

1. MEMORIA DESCRIPTIVA

1.1 Antecedents del projecte

Actualment aquesta activitat té llicència vigent a nom de Club Sandwich XXI S.L però al realitzar un canvi de titular a nom de MAHALO 50 GROUP S.L.U., segons l'article 16.2 de l'ordenança reguladora dels locals de pública concurrència on s'exerceix la prostitució de l'Ajuntament de Llers, caldrà demanar una nova llicència pel nou titular, d'acord amb els requisits i els tràmits previstos a l'ordenança.

Un cop obtinguda la llicència del nou titular, es realitzaran els tràmits per tal de donar de baixa la llicència de l'antic titular.

Per tant, aquesta documentació té per objecte la descripció (**no l'execució d'obres**) de les condicions tècniques necessàries per la LEGALITZACIÓ D'UN LOCAL DE PÚBLICA CONCURRÈNCIA ON S'EXERCEIX LA PROSTITUCIÓ situat al terme municipal de Llers al costat de la Carretera N-II a l'alçada de l'encreuament amb l'autopista A-7 en el barri Hostalets de Llers, per tal d'assolir la Llicència Municipal Específica, previs els informes i tràmits reglamentats per la vigent Normativa.

1.2 Dades d'identificació

Nom	MAHALO 50 GROUP S.L.U.		
Domicili social	c/ Triangle, num 67		
Població	Empuriabrava	C.P.	17487
NIF	B55327571		

1.3 Dades del representant

Nom	Camelia Roxana Iordache		
Domicili social	c/ Triangle num. 67		
Població	Empuriabrava	C.P.	17487
NIE	X6779025-H		

1.4 Dades de l'activitat

Activitat	Local de pública concurrència on s'exerceix la prostitució		
Emplaçament	Barri Hostalets de Llers (Crta NII cruïlla Autopista A7)		
Població	Llers	C.P.	17730

Classificació

Segons la Llei 20/2009 de 4 de desembre de prevenció i control ambiental de les activitats i els Annexes actualitzats (versió abril 2017).

L'activitat es classifica com a Espectacles i activitats recreatives de caràcter general 13.19 Establiments públics amb reservats annexos que ofereix actuacions i espectacles eròtics, i disposa d'escenari, amb pista de ball o sense, de vestuari per a les persones actants, de cadires i taules per a les persones espectadores i de servei de bar: són aquells on s'hi realitzen activitats de naturalesa sexual i que són exercides de manera lliure i independent pel prestador o la prestadora del servei amb altres persones, a canvi d'una contraprestació econòmica, i sota la seva pròpia responsabilitat, sense que hi hagi cap vincle de subordinació pel que respecta a l'elecció de l'activitat.

1.5 Normativa aplicable

- Llei 20/2009 de prevenció i control ambiental de les activitats i els seus posteriors annexos.
- Reial Decret 314/2006, de 17 de març, pel que s'aprova el Codi Tècnic de l'Edificació
- Reial Decret 842/2002, de 2 d'agost, pel que s'aprova el Reglament Electrotècnic de baixa tensió.
- Reial Decret 1027/2007, de 20 de juliol, pel que s'aprova el Reglament d'instal·lacions Tèrmiques dels Edificis.
- Decret Legislatiu 1/2009, de 21 de juliol, pel qual s'aprova el Text refós de la Llei reguladora dels residus.
- Decret 176/2009, de 10 de novembre, pel qual s'aprova el Reglament de la Llei 16/2002, de 28 de juny, de protecció contra la contaminació acústica, i se n'adapten els annexos.
- Llei 11/2009, del 6 de juliol, de regulació administrativa dels espectacles públics i les activitats recreatives.
- DECRET 112/2010, de 31 d'Agost, pel qual s'aprova el Reglament d'espectacles públics i activitats recreatives.
- Ordenança reguladora dels locals de pública concurrència on s'exerceix la prostitució de l'Ajuntament de Llers publicat al BOP de Girona nº 115 al 15 de juny de 2004.

1.6 Característiques de l'edificació

D'acord amb l'article 3 de l'Ordenança reguladora dels locals de pública concurrència de Llers l'activitat disposa de reservats annexos a la dependència principal on es presten els serveis de naturalesa sexual.

La dependència principal està formada per un local que ofereix actuacions, espectacles eròtics, disposa d'escenari, de camerino, de cadires i taules pel públic espectador i servei de bar.

Tal com es descriu en el paràgraf anterior, les instal·lacions necessàries per tal de dur a terme l'activitat de prestació de serveis de naturalesa sexual, han de disposar de dos sectors completament separats i comunicats internament, que són:

- Sala Principal: on s'ofereixen actuacions, espectacles, servei de bar.
- Annexes: on es realitzen la prestació de serveis de naturalesa sexual.

En aquest cas les dependències es troben en dos edificis independents i un està al costat de l'altre. Des de l'interior de la sala principal i mitjançant un passadís s'accedeix a l'edifici dels annexes o reservats.

Els dos edificis existents i que és a on es desenvolupa la totalitat de l'activitat de l'empresa, es classifiquen en :

- Edifici 1: Local Principal (Zona Bar - Sala de espectacles)
- Edifici 2: Zona de Reservats – annexes

1.6.1 Zona local principal

És un edifici aïllat sense veïns que consta només de planta baixa i està distribuïda de la següent forma:

- Zona de barra-espectacle
- Zona de públic assegut
- Zona vestidors de personal (camerino)
- Despatx de control
- Zona de lavabos de públic

1.6.2 Zona Reservats

És un edifici aïllat sense veïns que consta de planta baixa i està distribuïda de la següent forma:

- Zona de pas
- Zona d'habitacions (annexes reservats)
- Zona privada personal
- Office
- Magatzems

1.7 Superfícies parcials i total

SALA PRINCIPAL

Zona	Superfície Útil (m ²)
Accés	4,38 m ²
Barra- Escenari	32,00 m ²
Dutxa	4,85 m ²
Públic dret zona bar	44,58 m ²
Públic assegut	18,90 m ²
Zona VIP	17,78 m ²
Zona reservats	19,40 m ²
Zona privada (descans)	18,40 m ²
Camerino	11,30 m ²
Despatx	23,73 m ²
Zona lavabos	19,18 m ²
Accés lavabos	4,09 m ²
Subtotal	218,59 m ²

ZONA RESERVATS (ANNEXOS)

Zona	Superfície Útil (m ²)
Control accés reservats	49,00 m ²
10 habitacions (reservats)	151,90 m ²
Zona privada personal	90,30 m ²
Pas	40,91 m ²
Office privat	23,70 m ²
Magatzem	52,70 m ²
Subtotal	408,51 m ²

La distribució de la mateixa configura un disseny racional de les instal·lacions, de manera que es garanteix el perfecte desenvolupament de l'activitat.

1.8 Descripció de l'activitat

1.8.1 Tipus d'activitat

(Local en el qual s'exerceixen activitats de naturalesa sexual)

D'acord amb l'article 7 de l'Ordenança, l'accés al local (sala principal) és directe des de la via pública, i l'accés als seus reservats (annexes) es fa des de l'interior del local.

D'acord amb l'article 8 de l'Ordenança, està prohibit l'accés a persones menors d'edat. La prohibició d'accés està fixada en un rètol indicatiu als seus accessos, visible des de l'exterior. El rètol té un format de 25 cm d'amplada per 15 cm d'alçada i les lletres de la inscripció són de caixa alta, com a mínim de 48 punts. El control de la prohibició d'accés als menors l'exercirà la persona titular o les persones designades per aquesta que efectuïn el control d'accés del públic al local. Aquestes persones podran exigir la presentació del document nacional d'identitat o d'altre document justificatiu de la personalitat per tal que acreditin la seva edat.

D'acord amb l'article 9 de l'Ordenança, el local (sala principal) complirà tots els requisits específics, legalment establerts, corresponents a cadascuna d'elles. Aquest local disposa d'una àrea separada i independent, destinada a vestuaris i serveis de les persones que exerceixen la prostitució.

D'acord amb l'article 10 de l'Ordenança, els annexos reservats no estan destinats a un ús diferent de l'autoritzat i tenen garantida la seguretat en els termes establerts legalment.

Els reservats annexos compleixen amb els següents requisits:

-Són capaços de suportar unes sobrecàrregues d'ús de 200 quilograms per metre quadrat, estan protegits de les humitats del terreny i són estancs a les aigües pluvials, eviten les inundacions,

estant aïllats tèrmica i acústicament i estan protegits contra incendis i són accessible als serveis de bombers.

Els reservats annexos disposen d'espais destinats a bany dotats de lavabo, dutxa o bidet amb aigua freda i calenta i de sanitari independent.

Tant l'habitació com el bany, tenen ventilació natural o forçada, estan aïllats tèrmica i acústicament, l'equipament i el mobiliari són de neteja i desinfecció fàcil. Aquests seran netejats i desinfectats adequadament després de cada utilització fent-ho constar en un full visible a l'entrada de cada annex (reservat).

1.8.2 Horari de l'activitat

L'activitat es desenvoluparà al llarg de la jornada laboral coincidint amb els horaris permesos per la normativa vigent.

L'horari d'obertura és a partir de les 17:00h. l'horari de tancament serà fins a les 4:00h. les nit dels divendres, dissabtes i vigílies de festius l'hora de tancament es pot perllongar una hora.

1.8.3 Mesures en matèria de seguretat i salut

-Vigilants de seguretat privada

Segons l'article 43 del Decret 112/2010, l'activitat disposa de 2 vigilants de seguretat, degut a que l'aforament és de 96 persones, durant tot el seu horari de funcionament, aquests compliran les funcions que s'estableixen la Llei 5/2014, de 4 abril, de seguretat privada, i el Reial decret 2364/1994, de 9 de desembre, pel qual s'aprova el Reglament de seguretat privada.

-Pla d'emergència

Segons l'article 46 del Decret 112/2010, l'activitat disposa d'un pla d'autoprotecció d'acord amb el que disposa la normativa vigent sobre riscos laborals, degut a que l'aforament autoritzat és inferior a 500 persones.

-Condicions d'higiene i salubritat

Les quatre cabines i els dos lavabos de serveis, estan diferenciats entre homes i dones, estan allunyats i separats de la sala, ventilats i ben il·luminats; disposen de llums de senyalització i d'emergència, i les parets tenen un mínim de dos metres des del sòl de material impermeable. L'activitat també disposa d'un lavabo de minusvàlids que compleix amb la normativa que li afecta.

-Dispositius d'assistència sanitària

Segons l'article 48 del Decret 112/2010, l'establiment disposa d'una farmaciola amb els materials i els equips adequats per facilitar primeres cures en cas d'accident, malaltia o crisi sobtada.

-Serveis sanitaris

Segons l'article 21 de l'Ordenança reguladora dels locals de pública concurrència on s'exerceix la prostitució de l'Ajuntament de Llers, les persones que presten els serveis de naturalesa sexual estan subjectes a les mesures de control sanitari de tipus preventiu i assistencial contingudes en els programes d'atenció dirigits a la prevenció de malalties de transmissió sexual. El titular de l'activitat és el responsable de complir aquest requisits.

Segons l'article 21.2 de l'ordre esmentada anteriorment, l'activitat garanteix a totes les persones usuàries l'accés a preservatius, homologats degudament i amb data de caducitat vigent, que es poden lliurar personalment o mitjançant màquines expenedores. A l'interior dels locals s'ha de fixar, en lloc perfectament visible per a les persones usuàries, un rètol que adverteixi que l'ús del preservatiu és la mesura més eficaç per prevenir les malalties de transmissió sexual, incloent-hi la sida.

Al plànol de planta queda grafiat la situació del rètol i el dispensador de preservatius.

-Assegurança responsabilitat civil

Segons l'article 77 i 80 del Decret 112/2010 i l'article 22 de l'Ordenança, l'activitat té concertat un contracte d'assegurances que cobreix el risc de responsabilitat civil per danys a tercers sense establir cap sublímit i per la quantitat de 1.200.000€.

1.9 Instal·lacions

A continuació es descriuen les instal·lacions que es precisen pel correcte funcionament de l'activitat:

Necessitats de l'activitat

- Aigua potable (subministrada per la xarxa pública)
- Energia elèctrica (potència 20 kW, tensió 400/230V, freq.50 Hz)

Maquinària

La maquinària instal·lada en el local, és la necessària per al desenvolupament normal de l'activitat:

- Luminàries
- Neveres i congeladors
- Equips climatització
- Equips informàtics i caixes de cobrament

1.9.1 Instal·lació d'aigua sanitària

L'aigua que s'utilitza procedeix del subministrament públic del municipi i es potable.

La instal·lació de subministrament d'aigua potable segueix els criteris establerts en les Normes bàsiques per a instal·lacions interiors de subministrament d'aigua.

1.9.2 Instal·lació elèctrica de baixa tensió

La instal·lació elèctrica està degudament protegida i d'acord amb el Reglament Electrotècnic de Baixa Tensió (Real Decret 842/2002 de 2 d'Agost, publicat al B.O.E num 224 de data de 18 de setembre de 2002) el qual contempla el RD, l'articulat del reglament de Baixa Tensió i les Instruccions Tècniques Complementàries.

1.9.3 Instal·lació de ventilació / extracció i climatització

La sala principal i els Annexos (reservats) disposen d'equips de climatització. Tant les habitacions com els banys dels reservats disposen de ventilació natural o forçada.

1.9.4 Instal·lació de seguretat contra incendis

L'activitat que es descriu en la present documentació ocupa la totalitat de 2 edificis aïllats però comunicats per un pas i es realitza per una única titularitat. Segons al Codi Tècnic de l'Edificació (SI Seguretat en cas d'Incendi) l'ús de l'activitat principal és pública concurrència.

SI 1: PROPAGACIÓ INTERIOR

1- Compartimentació en sectors d'incendi

Cada edifici (sala principal) i (annexes-reservats) és un sector d'incendi independent amb una superfície menor a 500 m² separats entre ells més de 3 mts.

4- Reacció al foc dels elements constructius, decoratius i mobiliari

La reacció al foc dels elements constructius serà la següent:

Terra: E _n	Format per gres compacte
Parets: C-s2,d0	Formades per parets d'obra i enguixades
Sostre: C-s2,d0	Sostre enguixat

El túnel que comunica els dos locals serà de classe B-s3,d0 (M1)

Els elements decoratius i de mobiliari compliran amb les condicions de reacció al foc que marca la normativa.

SI 2: PROPAGACIÓ EXTERIOR

L'activitat està situada dins de 2 edificis aïllats però comunicats, per tant, no té parets mitgeres.

Les parets de tancament dels dos edificis són d'obra ceràmica, per tant, EI90.

SI 3: EVACUACIO D'OCUPANTS

EDIFICI 1 (Sala principal)

1.- Càlcul d'ocupació Sala principal

Zona	Superfície Útil (m ²)	Ocupació CTE (m ² /persona)	Aforament (persones)
Accés	4,38 m ²	-	0
Barra- Escenari	32,00 m ²	-	0
Dutxa	4,85 m ²	-	0
Públic dret zona bar	44,58 m ²	1	45
Públic assegut	18,90 m ²	1 pers/seient	31
Zona VIP	17,78 m ²	1 pers/seient	7
Zona reservats	19,40 m ²	1,5	13
Zona privada (descans)	18,40 m ²	-	0
Camerino	11,30 m ²	-	0
Despatx	23,73 m ²	-	0
Zona lavabos	19,18 m ²	-	0
Accés lavabos	4,09 m ²	-	0
Ocupació activitat			96 persones

2- Número de sortides i longitud dels recorreguts d'evacuació.

Per l'evacuació hi haurà tres sortides d'emergència que seran la porta principal i tres portes de sortida d'emergència que comuniquen directament amb l'exterior.

Els recorreguts d'evacuació tenen una longitud menor de 50 metres.

Les portes d'evacuació s'obriran en el sentit de l'evacuació i les seva amplada serà superior o igual 0,8 m.

3- Dimensionat dels medis d'evacuació.

L'activitat té una ocupació de 96 persones i disposa de 4 sortides d'evacuació.

Es suposa que una sortida d'emergència està inutilitzada segons la hipòtesis mes desfavorable.

Ocupació: 96 persones / 4 portes = 24 pers./ porta

$A = 24/200 = 0,12 \rightarrow$ l'amplada mínima de les portes serà 0,8 m.

4- Senyalització dels medis d'evacuació

S'utilitzaran senyals de sortida, d'ús habitual o d'emergència, definides a la norma UNE 23034:1988.

5- Control del fum d'incendi

No caldrà instal·lar un sistema de control de fums d'incendi capaç de garantir aquest control durant l'evacuació dels ocupant.

EDIFICI 2 (Annex-reservats)

1- Càlcul d'ocupació Annexes reservats

Zona	Superfície Útil (m ²)	Ocupació CTE (m ² /persona)	Aforament (persones)
Control accés reservats	49,00 m ²	-	5
10 habitacions (reservats) (client + persona prestadora del servei)	151,90 m ²	-	20
Zona privada personal	90,30 m ²	-	20
Pas	40,91 m ²	-	-
Office	23,70 m ²	-	-
Magatzem	52,70 m ²	-	-
Ocupació activitat			45 persones

2- Número de sortides i longitud dels recorreguts d'evacuació.

Per l'evacuació hi haurà tres sortides d'emergència.

Els recorreguts d'evacuació tenen una longitud menor de 50 metres.

La longitud dels recorreguts d'evacuació des del seu origen fins arribar a algun punt des del qual existeixen al menys dos recorreguts alternatius no excedeix de 25 m.

Tota sortida donarà a un espai exterior segur.

Les portes d'evacuació s'obriran en el sentit de l'evacuació i les seva amplada serà superior o igual 0,8 m.

3- Dimensionat dels medis d'evacuació.

L'activitat té una ocupació de 45 persones i disposa de 3 sortides d'evacuació.

Es suposa que una sortida d'emergència està inutilitzada segons la hipòtesis mes desfavorable.

Ocupació: 45 persones / 2 portes = 23 pers./ porta

$A = 23/200 = 0,11 \rightarrow$ l'amplada mínima de les portes serà 0,8 m.

4- Senyalització dels medis d'evacuació

S'utilitzaran senyals de sortida, d'ús habitual o d'emergència, definides a la norma UNE 23034:1988.

5- Control del fum d'incendi

No caldrà instal·lar un sistema de control de fums d'incendi capaç de garantir aquest control durant l'evacuació dels ocupants.

SI 4: DETECCIÓ, CONTROL I EXTINCIÓ D'INCENDIS

1- Dotació d'instal·lacions de protecció contra incendis

Els dos edificis consten 2 sectors d'incendi independent amb una superfície menor a 500 m².

L'ús de l'activitat serà de pública concurrència.

* Instal·lació contra incendis

Amb la fi de complir amb les Normatives es necessita instal·lar el següent equip :

Extintors d'incendi :	SI
Sistemes automàtics de detecció d'incendis :	NO
Encara que no sigui obligatori, l'activitat disposa d'un sistema automàtic de detecció.	
Sistema d'alarma d'incendi :	NO
Sistemes de boques d'incendi equipades :	NO
Sistemes de columna seca :	NO
Sistemes de ruixadors automàtics d'aigua :	NO
Enllumenat d'emergència :	SI
Hidrants Exteriors xarxa municipal :	SI

La resistència al foc dels elements constructius està indicada en plànols.

2- Senyalització de les instal·lacions manuals de protecció contra incendis

Els mitjans de protecció contra incendis d'utilització manual (extintors, bie's) s'han de senyalitzar mitjançant senyals definides a la norma UNE 23033.

SI 5: INTERVENCIÓ DELS BOMBERS

El local està situat dins del perímetre municipal, i els seus accessos són mitjançant carrers pavimentats que permeten la circulació de camions.

Al local s'hi accedeix des del carrer mitjançant l'entrada principal, la qual ha estat habilitada per aquesta funció, tal i com es descriu en els plànols del present projecte.

L'accessibilitat a totes les parts de l'edifici és factible tant per les persones com pels mitjans necessaris en cas que fos necessària la intervenció del Cos de Bombers.

SI 6: RESISTENCIA AL FOC DE L'ESTRUCTURA

La resistència al foc dels elements estructurals serà la següent:

Edifici ús pública concurrència amb una altura d'evacuació < 15 mts

Zona	Elements Constructius		Resistència al foc del projecte	Resistència al foc segons CTE
Elements estructurals principals de l'edifici (inclòs forjats, bigues i suports) SOBRE rasant	Estructura	L'estructura que suporta la coberta són pilars de formigó de 400x400 mm com a mínim	R90	R90
	Coberta	La coberta està construïda mitjançant un forjat unidireccional cantell 300 mm. Part inferior enguixada.	R90	R90
	Parets	Les parets són d'obra ceràmica perforada (gero) amb una espessor de 13 cm i enguixades	EI120	EI90
	Portes	Portes de fulla d'acer homologades per fabricant	EI60	EI60

1.10 Accessibilitat

La sala principal complirà amb la normativa del DB SUA9 Accessibilitat i disposa d'una entrada a l'edifici accessible, d'itinerari accessible, i de servei higiènic accessible.

La zona de reservats disposa d'un itinerari accessible, d'una habitació accessible amb un servei higiènic accessible.

1.11 Incidència de l'activitat sobre el medi ambient

Es considera que la incidència de l'activitat sobre el medi ambient per aquest tipus d'activitat és pràcticament nul·la.

1.11.1 Aigües residuals

Les aigües residuals procedents dels aparells seran abocades a la xarxa pública de clavegueram a través de la instal·lació de sanejament interior de l'establiment.

Aquestes aigües residuals tindran una baixa càrrega contaminant i seran de caràcter domèstic ja que en gran majoria seran aigües de neteja per la qual cosa s'utilitzaran detergents de pH neutre.

L'edifici on s'emplaça l'establiment, disposa de les corresponents connexions a la xarxa de clavegueram municipal.

1.11.2 Contaminació atmosfèrica

L'activitat no produirà contaminació, ja que en el seu desenvolupament normal no provoca cap despreniment de pols ni d'olors.

1.11.3 Residus

Els residus que es produiran a l'activitat provindran bàsicament de tota la gestió diària que comporta el funcionament de la instal·lació.

Les característiques, producció i tipologia segons el CER i CRC per aquests tipus de residus són:

Tipologia (codi CER)	Característiques	Classificació
200101	Paper i cartró	No especial
200139	Plàstics	Inert
200198	Residus generals no recollits selectivament	No especial

Pel que fa a la seva gestió externa i destinació prevista, aquests residus tindran el següent tractament:

Tipus residu	Tractament en el propi establiment
Paper i cartró	S'emmagatzemarà en contenidors específics i es portarà a contenidors públics de reciclatge de paper i cartró.
Plàstics	S'emmagatzemarà en contenidors específics i es portarà a contenidors públics de reciclatge de plàstics
Residus generals no recollits selectivament	S'emmagatzemarà en contenidors específics, a l'interior de bosses de plàstics de 80 L i es portarà a contenidors públics d'escombreries

Pel que respecta als residus generals no recollits selectivament, aquests es dipositen en contenidors municipals, i són retirats per els serveis municipals de neteja.

1.11.4 Sorolls

Per tal de garantir la qualitat sonora del medi urbà de la població a on s'ubica l'establiment, els nivells sonors queden regulats d'acord amb el decret 176/2009, de 10 de novembre, pel qual s'aprova el Reglament de la Llei 16/2002, de 28 de juny, de protecció contra la contaminació acústica, i se n'adapten els annexos.

Segons el mapa de capacitat acústica de l'ajuntament de Llers aprovat el 9 d'Agost de 2018 l'activitat queda classificada com a C2.

Zones de sensibilitat acústica i usos del sol	Valors limit d'immissió en dB (A)		
	Ld (7h-21h)	Le(21h-23h)	Ln (23h-7h)
ZONA DE SENSIBILITAT ACUSTICA ALTA (A)			
(A2) Predomini del sòl d'us sanitari, docent i cultural	55	55	45
(A3) Habitatges situats al medi rural	57	57	47
(A4) Predomini del sòl d'ús residencial	60	60	50
ZONA DE SENSIBILITAT ACUSTICA MODERADA (B)			
(B1) Coexistència de sòl d'us residencial amb activitats i/o infraestructures de transport existents	65	65	55
(B2) Predomini del sòl d'ús terciari diferent a (C1)	65	65	55
(B3) Àrees urbanitzades existents afectades per sòl d'ús industrial	65	65	55
ZONA DE SENSIBILITAT ACUSTICA BAIXA (C)			
(C1) Usos recreatius i d'espectacles	68	68	58
(C2) Predomini de sòl d'ús industrial	70	70	60

Els sorolls emesos a l'exterior per la present activitat presenta un espectre sonor amb nivells que poden xifrar-se al voltant de 30 dBA.

Independentment de l'acabat interior, els elements constructius disposen de l'aïllament acústic suficient per no sobrepassar-se en l'exterior el nivell de soroll màxim permès.

Façanes: Parets d'obra de rajola ceràmica de 15 cm de gruix. Aïllament acústic: 46 dBA

Forjat sostre: Entrevigat de bovedilles. Aïllament acústic: 52 dBA.

Degut a l'activitat a desenvolupar, i a l'emplaçament de l'edifici, es considera que els aïllaments acústics són suficients.

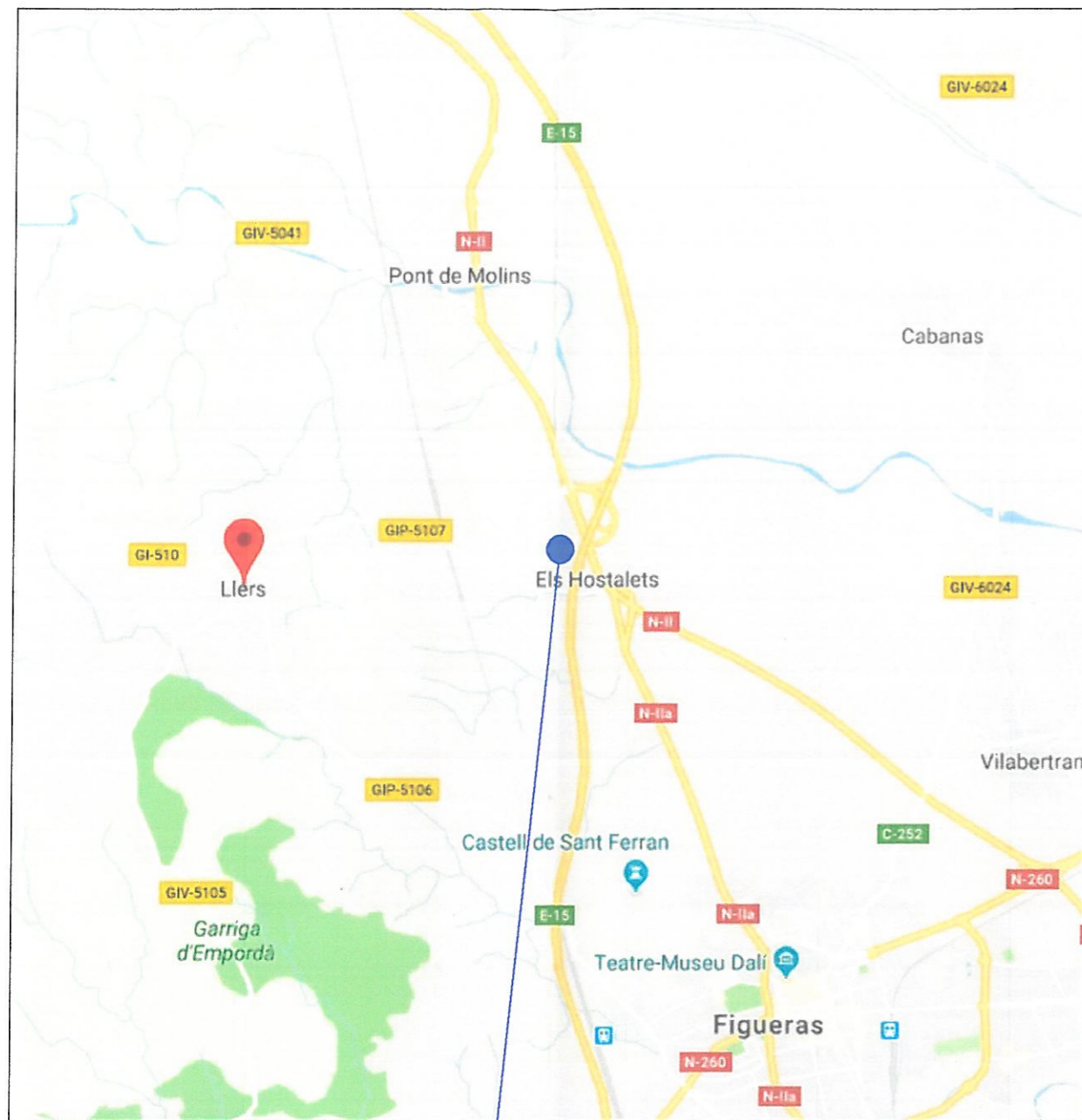
1.12 Conclusions

Donades les característiques constructives de l'edificació, les instal·lacions i les mesures correctores preses, es considera que l'activitat no provocarà molèsties als veïns, no és cap focus perjudicial per al medi ambient, i és compatible i compleix amb les normatives municipals i reglaments vigents que l'afecten.

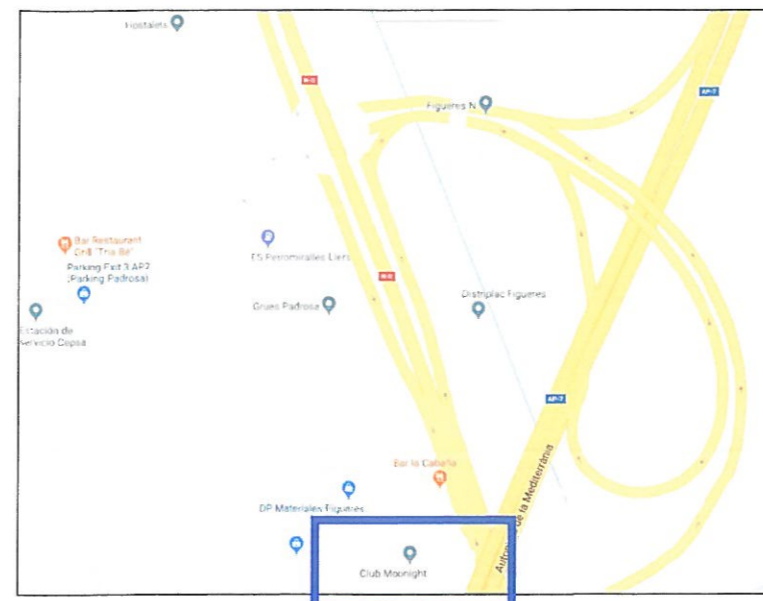
Girona, 26 novembre de 2018



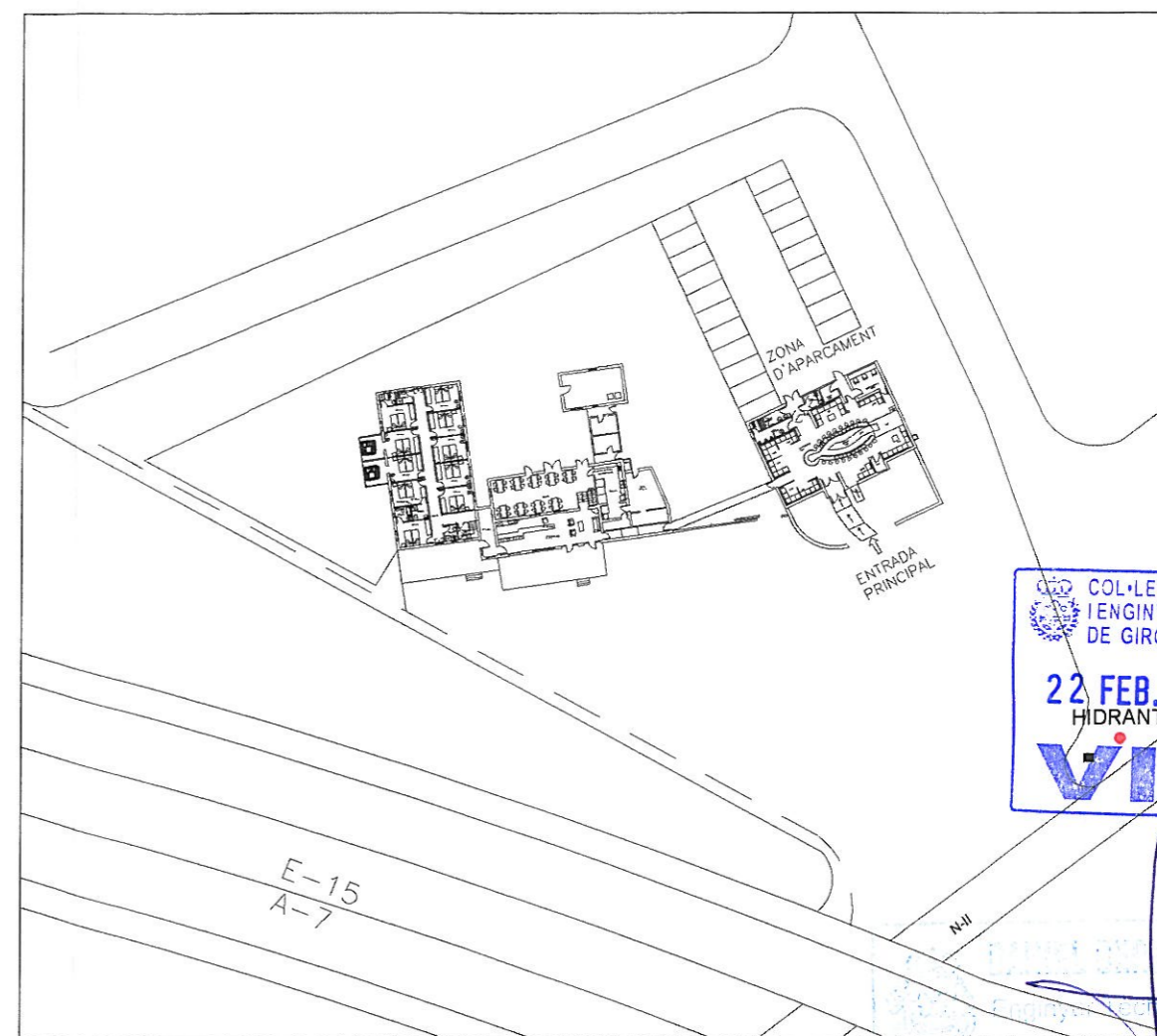
2. PLANOLS



SITUACIO



EMPLAÇAMENT



COL·LEGI D'ENGINYERS GRADUATS
I ENGINYERS TECNICS INDUSTRIALS
DE GIRONA
22 FEB. 2019 - 00503
HIDRANT
VISAT

PLÀNOL:	SITUACIÓ-EMPLAÇAMENT
TITULAR:	MAHALO 50 GROUP S.L.U
SITUACIÓ:	CTRA N-II, CRUILLA AUTOPISTA A-7 LLERS -GIRONA-

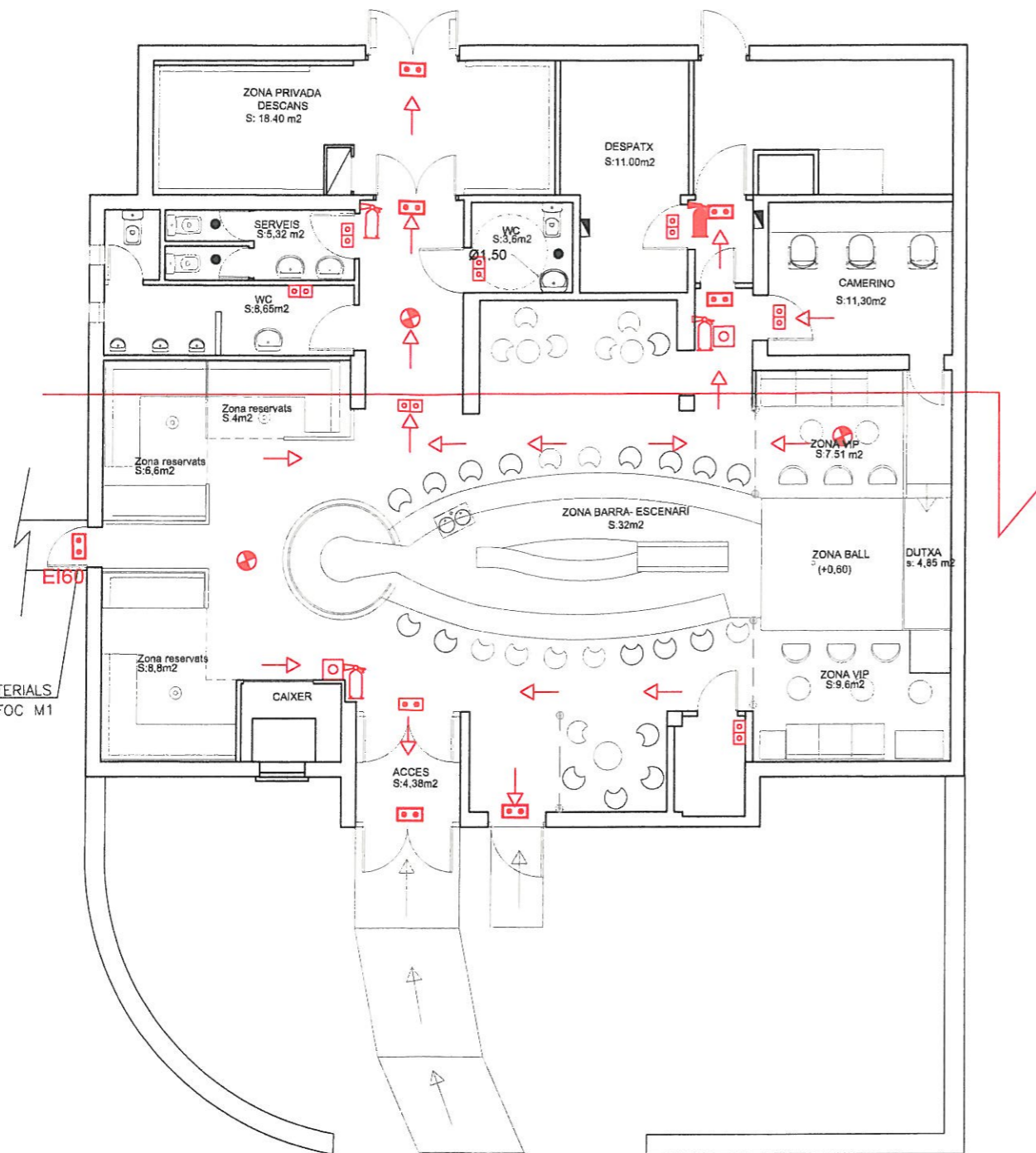
ESCALA:	--
DATA:	26-11-2018
Ref.:	SVG-30 SANDWICH2018 ACTIVITAT

ENTREGAT A:	--
-------------	----

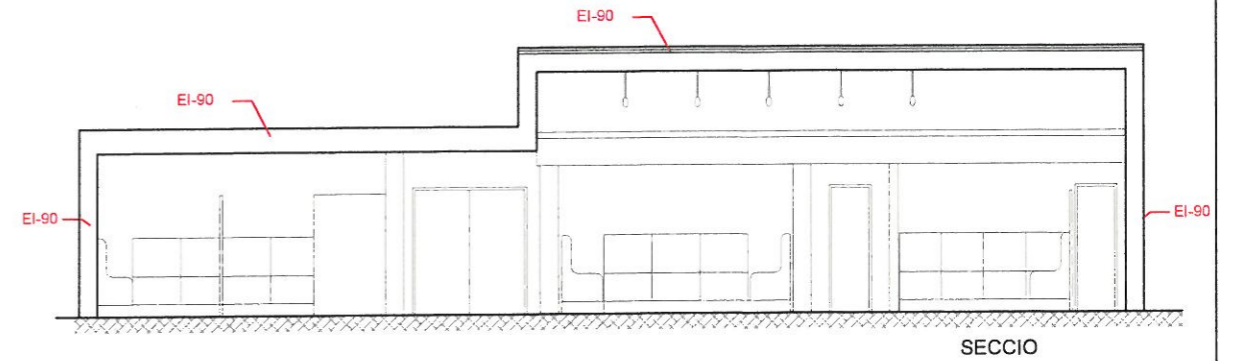
serviEnginy
info@servienginy.cat
17002-GIRONA TELF: 972 216338

FORMAT	PLANOL
A3	1

DOCUMENTACIÓ TÈCNICA D'UN
LOCAL DE PRESTACIÓ DE SERVEIS
DE NATURALESA SEXUAL



TUNEL AMB MATERIALS DE REACCIO AL FOC M1



S I M B O L O G I A	
	EXTINTOR CO2
	EXTINTOR POLS POLVALENT
	LLUM D'EMERGÈNCIA
	LLUM SORTIDA D'EMERGÈNCIA
	RECORREGUT EVACUACIÓ EMERGÈNCIA
	CENTRAL DETECCIÓ I ALARMA
	DETECTOR DE FUMS
	PULSADOR MANUAL D'ALARMA
	VENTILACIÓ FORÇADA

COL·LEGI D'ENGINYERS GRADUATS
I ENGINYERS TÈCNICS INDUSTRIALS
DE GIRONA
22 FEB. 2019 - 0 0 5 0 3
VISAT

DANIEL BERNIER PUJOL
Enginyer Tècnic Industrial
N.º COL·LEGI 11.189

PLÀNOL: PLANTA DISTRIBUCIÓ SALA PRINCIPAL
TITULAR: MAHALO 50 GROUP S.L.U
SITUACIÓ: CTRA N-II, CRUILLA AUTOPISTA A-7 LLERS -GIRONA-

ESCALA: 1/125
DATA: 26-11-2018
Ref.: SVG-30 SANDWICH 2018 ACTIVITAT

ENTREGAT A:
--

serviEnginy
info@servienginy.cat
17002-GIRONA TELF: 972 216338

FORMAT
A3

PLANOL
2

DOCUMENTACIÓ TÈCNICA D'UN
LOCAL DE PRESTACIÓ DE SERVEIS
DE NATURESA SEXUAL

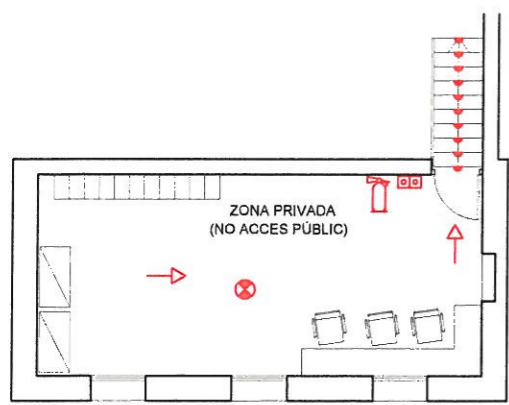


SECCIO A-A'

SIMBOLOGIA

- EXTINTOR CO2
- EXTINTOR POLS POLIVALENT
- LLUM D'EMERGÈNCIA
- LLUM SORTIDA D'EMERGÈNCIA
- RECORREGUT EVACUACIÓ EMERGÈNCIA
- CENTRAL DETECCIÓ I ALARMA
- DETECTOR DE FUMS
- PULSADOR MANUAL D'ALARMA
- VENTILACIÓ FORÇADA

- ① RETOL ADVERTIMENT US DEL PRESERVATIU
- ② DISPENSADOR DE PRESERVATIU



SEMISOTERRANI



COL·LEGI D'ENGINYERS GRADUATS
I ENGINYERS TÈCNICS INDUSTRIALS
DE GIRONA
22 FEB. 2019 - 00503
VISAT

DANIEL BIRNEY PUJOL
Enginyer Tècnic Industrial
N.º COL·LEGI 11.189

PLÀNOL:	PLANTA DISTRIBUCIÓ ANNEX-RESERVATS
TITULAR:	MAHALO 50 GROUP S.L.U
SITUACIÓ:	CTRA N-II, CRULLA AUTOPISTA A-7 LLERS -GIRONA-

ESCALA:	1/150
DATA:	26-11-2018
Ref.:	SVG-30 SANDWICH/2018 ACTIVITAT

ENTREGAT A:
-

serviEnginy
info@servienginy.cat
17002-GIRONA TELF: 972 216338

FORMAT
A3

PLÀNOL
3

DOCUMENTACIÓ TÈCNICA D'UN
LOCAL DE PRESTACIÓ DE SERVEIS
DE NATURALESA SEXUAL

3.DOCUMENTACIÓ

-Còpia de Certificat mèdic

-Còpia de contracte d'empresa i vigilància de seguretat privada

-Còpia contracte d'assegurança de responsabilitat civil

-Còpia del certificat de la formació i seguiment i portada pla d'emergència.



CONSEJO GENERAL
DE
COLEGIOS OFICIALES DE MEDICOS
DE ESPAÑA

3,63 Euros
Derechos autorizados,
I.V.A. Incluido

Clase 1.^a
Ordinaria
Serie B
Nº 2151130

CERTIFICADO MEDICO OFICIAL
CERTIFICAT MÈDIC OFICIAL

GIRONA

Colegio de _____
Col·legi de _____



D. Enric de Sordani R. L. Leit

en Medicina y Cirugía, colegiado en GIRONA, con
en Medicina i Cirurgia, col·legiat a _____ amb
el número _____ y con el ejercicio profesional en Castelló d'Esp.
el número 175 i amb exercici professional a _____

CERTIFICO: Que Desde el Año 2005 se
realiza con periodicidad trimestral control
de Epitel al Tránsito Sexual y fetic.
en el Club Montnight e por el Club
Sa Duch XXI SL.
y para que así conste.

Y para que así conste donde convenga, y a instancia de Club Sa Duch XXI
i perquè consti on convingui, i a instància de Castelló d'Esp.
XIX expido el presente Certificado en _____
lliuro el present Certificat a _____
a veintiocho de Agosto de dos mil diecisiete.
a _____ d _____ de dos mil diecisiete.

DOCTOR. MEDICIN. ARZT
Enric de Sordani R. L.
28 AUG 2017

NOTA.- Ningún Certificado Médico será válido si no va extendido en este impreso editado por el Consejo General de Colegios Oficiales de Médicos de España, debiendo, además, llevar estampado el sello del Colegio Médico Provincial en que este Certificado sea extendido.
NOTA.- Cap Certificat Mèdic no serà vàlid si no és estès en aquest imprès editat pel Consell General de Col·legis Oficials de Metges d'Espanya, el qual, a més, ha de dur estampat el segell del Col·legi Mèdic Provincial en què aquest Certificat sigui estès.



Adeudo directo
RCUR Core

Fecha 28-07-2017	Clave Oficina 901	Oficina EMPURIABRAVA	Timestamp 2017-07-28-00.09.18.574742	Referencia única 116
Nombre del acreedor PHOENIX VIGILANCIA Y SEGURIDAD SA			Referencia del adeudo 116	
Identificación del acreedor ES90001A63321228			Nombre del último acreedor	
Nombre del deudor CLUB SANDWICH XXI S.L.			Nombre último deudor	
FRA 170111838 JUNIO 17				

Nombre del último deudor

Importe EUR 2.704,35	Comisión EUR 0,00	Valoración 28-07-2017
IBAN ES69 0081 0177 1100 0188 4598		



CLUB SANDWICH XXI SL
C MONTSENY , 109 ESC.A

17486 CASTELLO D'EMPURIES (GIRONA)

Para cualquier aclaración puede dirigirse con esta nota de adeudo a la entidad indicada, que es la que nos ha facilitado esta información.

Banco de Sabadell, S.A. - Pl. de Sant Rec, 20 (Sabadell) - Ins. R. M. Barcelona, Torno 20093, Folio 1, Hoja B-1561 - CIF A08000143

www.bancsabadell.com



CONTRATO DE ARRENDAMIENTO DE SERVICIOS DE SEGURIDAD

Contrato número: 2150/08

En Girona , a 3 Abril 2008

REUNIDOS

De una parte, Don **PABLO OTERO** con D.N.I nº **41553670-F** ,que actúa en nombre y representación de **CLUB SANWICH XXI, SL** , con domicilio en el **17487 AMPURIABRAVA, C/Montseny 109-A-Apartat de Correos 394 NIF B-17681362**, en adelante **EL CLIENTE**

Y de otra parte, Don **JULIO ALVAREZ PEREZ** con D.N.I **39.041.196-F**, en calidad de Representante Legal, que actúa en nombre y representación de **PHOENIX Vigilancia y Seguridad, S.A.**, con domicilio social en, **(08029) Barcelona, calle Nicaragua, 114-116, 1º-4ª** con C.I.F.: **A-63321228**, en adelante **LA EMPRESA**.

MANIFIESTAN

Primero.- Registro de la empresa.

Que **PHOENIX VIGILANCIA Y SEGURIDAD, S.A.** está inscrita en el Registro especial de Empresas de Seguridad de la Dirección General de la Policía, con el número **3.146** de fecha **18 de Febrero de 2.004** para las actividades descritas en los apartados A): Vigilancia y protección de bienes, establecimientos, espectáculos, certámenes o convenciones, y E): Instalación y mantenimiento de aparatos, dispositivos y sistemas de seguridad, con ámbito de actuación en las Comunidades Autónomas limítrofes de Cataluña y Aragón.



Segundo.- Objeto.

Que el objeto de este contrato es la prestación, por parte de LA EMPRESA, de un servicio de:

Vigilancia y protección.

- Protección de personas.
- Depósito y custodia de objetos valiosos o peligrosos.
- Depósito y custodia de explosivos.
- Transporte y distribución de objetos valiosos o peligrosos.
- Transporte y distribución de explosivos.
- Instalación o mantenimiento.
- Explotación de centrales de alarmas.
- Planificación y asesoramiento de instalaciones.
- Planificación y asesoramiento resto de actividades.

Tercero.- Duración

Que la duración de este contrato será: **ANUAL** a computar a partir del tercer día de su comunicación al Ministerio del Interior.

Llegada la fecha de vencimiento del contrato, éste podrá prorrogarse de común acuerdo por ambas partes. No obstante el CLIENTE por reajuste del servicio aquí contratado, podrá dar por rescindido el presente contrato con anterioridad a su vencimiento comunicándolo fehacientemente a PHOENIX VIGILANCIA Y SEGURIDAD, S.A. , con un preaviso de tres meses a la fecha del vencimiento previsto.

Cuarto.- Entrada en vigor.

El servicio se iniciará: **6 de Abril de 2.008.**

Este contrato tiene inicio con carácter de urgencia a las..... horas del día..... de.....

Quinto.- Precio.

HORA DIURNA LABORABLE :..... **17,00.-Euros/Hora.** + IVA
HORA NOCTURNA LABORABLE :..... **17,00.-Euros/Hora.** + IVA
HORA DIURNA FESTIVA :..... **17,00.-Euros/Hora.** +I VA
HORA NOCTURNA FESTIVA :..... **17,00.-Euros/Hora.** + IVA



Sexto.- Lugar.

Que el servicio objeto de este contrato tendrá lugar en:

**CLUB MOONIGHT
HOSTALET DE LERS**

Séptimo.- Medios Materiales.

Los medios que serán utilizados para la prestación de este servicio son: **Medios de transmisiones habituales.**

Octavo.- Número y turnos.

El número total de puestos de vigilantes de seguridad que intervendrán en este servicio será de:

Con armas:

Sin armas: cifra **2 V.S.S.A**

En horario de:

Todos los días del año.

De lunes a Domingo de 21:00 a 04:00horas

Viernes y Sábados de 22:00 a 05:00horas

Este servicio de protección personal se efectuará de acuerdo con las condiciones y circunstancias que se comunicaron y que motivaron la autorización por el Ministerio del Interior , de fecha.....

No Procede.

Décimo.- Escoltas privadas.

La prestación del servicio se efectuará mediante las escoltas privadas, los nombres, apellidos y números de tarjeta de identidad profesional de los que se detallan a continuación:

No Procede.

Onceavo.- Naturaleza y valoración.

Descripción y valor de los objetos:

No Procede.

Doceavo.- Descripción.



Descripción de la instalación del servicio de mantenimiento/ resumen del servicio de asesoramiento y planificación:

No Procede

Treceavo.- Custodia de llaves.

Este contrato de centralización de alarmas:

SI

NO Incluye el servicio de custodia de llaves y respuesta a las alarmas ía realización de la cual no sea competencia de las Fuerzas y Cuerpos de Seguridad.

Catorceavo.- Normativa aplicable.

Este contrato y las actividades que de él se deriven, sin perjuicio del cumplimiento de las normas generales que le sean aplicables, se regirá por la normativa reguladora de la seguridad privada.

Otras Cláusulas:

PRIMERA:

LA EMPRESA prestará los servicios contratados mediante la intervención de personal cualificado en sus respectivas funciones o misiones convenidas.

Los servicios de **Vigilantes de seguridad**, objeto de este contrato, no eximen ni liberan a la Empresa arrendataria del mantenimiento y mejora de sus propios sistemas de seguridad pasiva que tenga implantados (mantenimiento de alarmas, celadores o conserjes, control de cierres y aperturas, conexiones o desconexiones de fuentes de energía, maquinaria y aparatos detectores de humo, mantenimiento de rejas o cercos, etc.).

En ningún caso, LA EMPRESA será responsable de la falta de adopción de las medidas de seguridad a que venga obligado EL CLIENTE, por disposición, legislación o normativa.

SEGUNDA:

LA EMPRESA tendrá plena capacidad directiva y organizativa del servicio contratado, previa consulta y autorización de la Dirección de la Empresa arrendataria, de manera que:

- a).- Fijará los turnos y relevos del personal.
- b).- Señalará los detalles y características del objeto de la vigilancia, susceptibles de mejora en las áreas de seguridad.
- c).- Impartirá, en exclusiva, las instrucciones y mandatos que proceda a los "Vigilantes de Seguridad"
- d).- Dotará a los **Vigilantes de Seguridad** destacados en la Empresa arrendataria de los medios de protección, disuasión y comunicación autorizados, y que expresamente hayan sido contratados.



TERCERA:

EL CLIENTE cooperará para la mayor eficacia del servicio de vigilancia mediante:

- a).- Instrucción al propio personal de la contratación con LA EMPRESA para la prestación de éste servicio.
- b).- Designación de un directivo o departamento de su empresa para el contacto permanente y coordinación constante entre arrendador y arrendatario.
- c).- Señalar el espacio o recinto cerrado y exclusivo para el vestuario de los vigilantes.
- d).- Facilitar las tareas a los Vigilantes.
- e).- Comunicar a LA EMPRESA todas las iniciativas y sugerencias respecto a la mejora de la seguridad activa que se contrata.
- f).- Dar notificación de todas las medidas de seguridad auto-aplicables por la empresa arrendataria (alarmas, aperturas y cierres, conexiones energéticas, conservación de llaves, identificación de personas, áreas de acceso restringido, etc.)
- g).- En caso de que el servicio fuera contratado con armas de fuego, EL CLIENTE pondrá a disposición de LA EMPRESA un armero, que deberá de cumplir la normativa de aplicación vigente. En el caso de que EL CLIENTE no dispusiera de armero con estas características, permitirá a LA EMPRESA que realice la instalación correspondiente, facultando un lugar apropiado en sus instalaciones, que se adapte a la normativa vigente y a las necesidades del servicio. La propiedad y los costes originados por la instalación serán por cuenta de EL CLIENTE.

CUARTA:

LA EMPRESA confeccionará la factura-liquidación a cargo del arrendatario por los servicios prestados, más I.V.A , y esta se hará efectiva mediante recibo domiciliado 5 d. fecha factura en la cuenta del BANCO POPULAR **0075-0491-83-0601156754**

El Cliente abonará en todo caso, el importe total comprendido en la factura, y no podrá retener importe alguno con cargo a la misma con motivo de compensación total o parcial de reclamaciones que pueda tener contra LA EMPRESA.

La falta de pago de la factura producirá los siguiente efectos:

- 1.- Causará el devengo de un interés de demora al tipo anual estipulado por el Banco de España desde la fecha de vencimiento a la del pago.
- 2.- Facultará a LA EMPRESA para suspender total o parcialmente la prestación del servicio mientras que subsista la situación de impago, preavisando con 24 horas de antelación efectiva, eximiendo a LA EMPRESA de cuantas obligaciones se deriven del presente contrato.

El precio concertado podrá someterse a nueva revisión en el supuesto de que se aprecie un descenso en las horas contratadas mensualmente.

Este precio se mantendrá vigente hasta el treinta y uno de diciembre de cada año.



El precio del servicio contratado se revisarán con fecha uno de enero, en la misma proporción que varíen los costes de contratación laboral en virtud del Convenio Colectivo y de la cotización a la Seguridad Social, o de cualquier otra circunstancia, ajena a la voluntad de **LA EMPRESA** que implique obligatoriamente una modificación de los costes de contratación.

En caso de demorarse la aprobación del Convenio Colectivo del Sector más allá del uno de Enero, **LA EMPRESA** realizará una facturación provisional a cuenta de la revisión de las tarifas, en la proporción del I.P.C. correspondiente al año anterior, reajustándose posteriormente al alza o a la baja una vez aprobado el Convenio Colectivo del Sector.

QUINTA:

Durante la vigencia del presente contrato, **LA EMPRESA** se compromete a mantener en vigor una póliza de responsabilidad civil en la cobertura de siniestros de los que, en su caso, hubiere de responder. La prestación de servicios de vigilancia y protección por **LA EMPRESA** no asegura **AL CLIENTE** contra la tentativa o la comisión de actos delictivos o dañosos, por lo que **LA EMPRESA** en ningún caso será responsable ni directo ni subsidiario por los posibles daños o pérdidas producidos a personas o bienes como consecuencia de la comisión de tales actos, no pudiendo tampoco imputársele responsabilidad alguna en los supuestos de caso fortuito o fuerza mayor, u otros justificados en función de las circunstancias concurrentes en cada caso

EL CLIENTE eximirá a **LA EMPRESA** de cualquier reclamación y/o responsabilidad, cuando concurren circunstancias como:

- a) Huelgas.
- b) Actos o acciones terroristas o de bandas armadas.
- c) Desórdenes públicos, insurrecciones, vandalismo, rebeliones o motines.
- d) Contaminación radioactiva y radiación nuclear.
- e) Actos de agresión en tiempos de paz y/o de guerra, comprendiendo actos guerreros o belicosos.

SEXTA:

El incumplimiento de los pactos de este contrato facultará a la parte que los acate, bien a exigir el cumplimiento de lo convenido, bien a postular su resolución; y en cualquiera de los dos casos con abono de la indemnización de daños y perjuicios a que de lugar el incumplimiento.



OCTAVA:

LA EMPRESA tendrá permanentemente a disposición de la entidad arrendataria los justificantes de cotización y pago de la Seguridad Social, correspondientes a los **Vigilantes de Seguridad** contratados.

NOVENA:

EL CLIENTE podrá solicitar a LA EMPRESA la prestación de servicios de vigilancia, no comprendidos en este contrato, como ampliación de los ya vigentes, con carácter extraordinario, esporádico o fijo. Para lo cual, deberá de remitir un escrito a LA EMPRESA, solicitando el mismo, con mas de tres días de antelación, a fin de poder cumplimentar el plazo fijado por Ley de 72 horas.

DECIMA:

Por cuantas cuestiones puedan plantearse en la interpretación y ejecución del presente contrato, las partes con renuncia a su propio fuero, si lo tuvieran, se someterán a la Jurisdicción y competencia de los Juzgados y Tribunales de la ciudad de Barcelona.

Y para que así conste, suscriben el presente documento por triplicado ejemplar y a un solo efecto en el lugar y fecha al principio indicados.

EL CONTRATANTE
P.P.

PHOENIX
VIGILANCIA Y SEGURIDAD, S.A.
P.P.



Popular

PARA CUALQUIER ACLARACION DIRIGIRSE CON ESTA NOTA DE ADEUDO A LA ENTIDAD INDICADA LA CUAL FACILITA ESTA INFORMACION

ADEUDO POR DÉBITO DIRECTO SEPA

FECHA 13-07-2017	CL. SUCUR 0491	SUCURSAL LLANÇA	REFERENCIA DEL ADEUDO 858960114866
ENTIDAD EMISORA/ACREEDOR AXA SEGUROS GENERALES CIF A-60917978		TITULAR/DEUDOR CLUB SANDWICH XXI S L	
TIPO DE DÉBITO Y FECHA DE VTO: BAS / 13-07-2017			
CLASE Y FECHA DE DOMICILIACIÓN: Automatica, desde el O.C / 12-07-2017			
IBAN DE LA DOMICILIACIÓN: ES5900750491830601156754			
IDENTIFICADOR DEL ACREEDOR: ES78510A60917978			
CONCEPTO: 20170712-20171012 NIF: B17681362 CL A APDO. CORREOS 394 17487 EMPURIABRA INFO WWW.AXA.ES Y MEDIADOR JDCA: 7,08 CCIO: 12,14 POL60114866			
NOMBRE DEL ÚLTIMO ACREEDOR: AXA SEGUROS GENERALES CIF A-60917978			
IMPORTE NOMINAL: 772,54 EUR			
NATURALEZA RECIBO: Pago domiciliado			
AVISO PARA ➔	D.D.* CLUB SANDWICH XXI SL ***** *****		IMPORTE 772,54 EUR
	0491		COMISIÓN 0.3
ASENTAMOS EN SU CUENTA EL APUNTE DETALLADO		VALORACIÓN 13-07-2017	TOTAL ADEUDO 772,84 EUR
CL. CONCEPTO: 508		IBAN / C.C.C ES59 0075 0491 8306 0115 6754	

Banco Popular Español S.A. Domicilio social Velázquez 34 esquina a Goya, 35 MADRID
Reg. Mer. de Madrid 1.174.144 n. 5.456 inctm. 1. NIF A-26500727



Certificado de Seguro

1/2



Negocio Seguro

Nº póliza 96-60114866

Mediador 117710-0172 RICTRES-88, S.L.

Situación del riesgo CR NACIONAL II KM 760 760
17730 ELS HOSTALETES, GIRONA
Tomador de la póliza CLUB SANDWICH XXI S L

Capitales asegurados

Continente a primer riesgo 6.000,00 euros
Mobiliario 138.000,00 euros
- Desplazado sublímite 27.600,00 euros
Mercancías 12.000,00 euros
- Desplazado sublímite 2.400,00 euros
Objetos de valor artístico 0,00 euros

Coberturas contratadas

	Continente (Importe en euros)	Contenido	Franquicias (Importe en euros)
Incendio, Explosión	Contratada	Contratada	
Caida del rayo	Contratada	Contratada	
Humo	Contratada	Contratada	
Daños a instalaciones y aparatos eléctricos	Contratada	Contratada	
Impacto de objetos. Detonaciones sónicas	Contratada	Contratada	
Actos de vandalismo	Contratada	Contratada	
Fenómenos atmosféricos, inundación, Desembarre	Contratada	Contratada	
Bomberos, Medios para evitar siniestro, Desescombro	Contratada	Contratada	
Restauración estética	Contratada	Contratada	
Reposición de documentos	2.500,00	Contratada	
Reconstrucción de archivos informáticos		Contratada	
Traslado temporal o alquiler de local provisional (máximo 12 meses)		Contratada	
Asistencia en el comercio	Contratada		
Derrames de agua:	Contratada	Contratada	
- Localización y reparación de averías	Contratada		
Responsabilidad Civil, defensa y fianzas jurídicas:	Contratada		
- Límite por víctima	1.200.000,00		
- Actividad	151.000,00		
- Patronal	Contratada		250,00
- Producto Post-trabajos	Contratada		
- Derivada de derrames de agua	Contratada		
- Locativa	151.000,00		
Protección jurídica:	Contratada		
- Modalidad Básica	Contratada		
Robo y expoliación a valor parcial 50%:	Contratada	Contratada	
- Desperfectos ocasionados	Contratada	Contratada	
- Mercancías en escaparates independientes		1.500,00	
- Dinero en efectivo en cualquier situación		500,00	
- Dinero en efectivo en caja fuerte		1.500,00	
- Bienes de clientes y empleados:		2.000,00	
- Reposición de llaves y cerraduras		500,00	
- Gastos de puesta en orden archivos		500,00	
- Gastos de limpieza		250,00	
- Infidelidad de empleados		1.500,00	
Rotura de cristales	Contratada	Contratada	
Pérdida de beneficios:		Contratada	
- Indemnización diaria 3 meses		250,00	
Ordenadores y útiles electrónicos		45.000,00	150,00
Avería de maquinaria		35.000,00	150,00

Aplicación regla proporcional en continente: No se aplica

Aplicación regla proporcional en contenido cuando la insuficiencia de capital supere el 10 %.



RICTRES-88, S.L.
CORREDORIA D'ASSEGURANCES
Arq. Gaudi, 15 - Apart. correus 34
17480 ROSES (Girona)
Tel. 972 15 45 02 - Fax 972 25 39 23
www.agenciariart.com
D.G.P.F. J132GC



Certificado de Seguro: 96-60114866

2/2



AXA Seguros certifica que se ha realizado una modificación de la presente póliza con fecha y hora de efecto 13.07.2010 13:55, por lo que el establecimiento indicado está asegurado a través de la póliza y garantías mencionadas.

Este certificado no modifica, amplía o restringe en nada el alcance de la cobertura de la póliza indicada y tiene una validez provisional de 15 días hasta la entrega de la póliza definitiva que recibirá en los próximos días.

De acuerdo con lo dispuesto en el artículo 15 de la Ley de Contrato de Seguro, si la prima no ha sido pagada la aseguradora queda liberada de su obligación y tiene derecho a resolver el contrato.

De conformidad con la Ley Orgánica 15/1999, de 13 de diciembre, de Protección de Datos de Carácter Personal, el Asegurado queda informado y autoriza la incorporación de sus datos a los ficheros de AXA SEGUROS GENERALES, S.A. DE SEGUROS Y REASEGUROS, y el tratamiento de los mismos para la contratación del seguro. La cumplimentación de todos los datos personales facilitados es totalmente voluntaria, pero necesaria para la gestión, desarrollo y cumplimiento de la relación contractual. Si el Asegurado no consintiera la inclusión de sus datos en estos ficheros o su posterior tratamiento, la contratación no podrá llevarse a cabo. Sus datos serán tratados de forma confidencial tanto por de AXA SEGUROS GENERALES, S.A. DE SEGUROS Y REASEGUROS, como por aquellas entidades que, de acuerdo con la finalidad y objeto del contrato, así como por cuestiones de reaseguro y coaseguro, intervengan en la gestión de la póliza.

El Asegurado podrá dirigirse a AXA SEGUROS E INVERSIONES, (Departamento de Marketing- CRM), Camino Fuente de la Mora, 1 Madrid Edificio AXA 28050 Madrid, o bien a través de cualquiera de los siguientes teléfonos 901 900 009 ó 93 366 93 51, para ejercitar los derechos de acceso, rectificación, cancelación y oposición, en los términos establecidos en la legislación vigente.

Conforme al artículo 25 del RD Legislativo 6/2004 se notifica que los datos o parte de ellos, así como los que se generen en caso de siniestro serán cedidos a organismos públicos o privados relacionados con el sector asegurador con fines estadístico-actuariales y de prevención del fraude, en la selección de riesgos y en la liquidación de siniestros.

Lugar y fecha Barcelona, 13 de julio de 2010.

AXA Seguros Generales,
Sociedad Anónima de Seguros y Reaseguros



RICTRES-88, S.L.
CORREDORIA D'ASSEGURANCES
Arq. Geudi, 15 - Apart. correus 34
17480 ROSES (Girona)
Tel. 972 15 45 02 · Fax 972 25 39 23
www.agenciariart.com
D.G.P.F. J132GC

Resumen de su póliza nº 96-60114866 de Negocios



A continuación se detalla un resumen de la situación de su póliza para el periodo 13.07.2010 y 12.07.2011.

Importe del seguro

Precio del seguro	1.594,94 euros	Forma de pago	Anual
Tributos y Consorcio	174,56 euros	Domicilio cobro	0075 0491 83 0601 1****
Precio total	1.769,50 euros	Entidad	BANCO POPULAR ESPAÑOL

El importe de su modificación es de 19,60 euros. Este importe se abonará de acuerdo a la siguiente relación de recibos:

Fecha	Importe (en euros)
13.07.2010	19,60

Datos de la Póliza

Tomador del seguro CLUB SANDWICH XXI S.L. NIF B17681362	Mediador RICTRES-88, S.L. 117710-0172
Establecimiento CR NACIONAL II KM 760 760 17730 ELS HOSTALETS GIRONA	Ubicación del establecimiento Casco urbano
Actividad Pub sin baile, sin terraza	Tipo de local Planta baja
Régimen del establecimiento Alquiler sin continente a valor total En régimen de franquicia: No	Año construcción edificio 1975
Superficie local 223 m ²	Año rehabilitación edificio 2003
Superficie total de la actividad 223 m ²	
Superficie sin compartimentar superior a 200 m ² No	



RICTRES-88, S.L.
CORREDORIA D'ASSEGURANCES
Arq. Gaudí, 15 - Apart. correus 34
17480 ROSES (Girona)
Tel. 972 15 45 02 - Fax 972 25 39 23
www.agenciariart.com
D.G.P.F. J132GC



Medidas de protección frente a incendios:

- Extintores.
- Instalación eléctrica protegida.

Medidas de protección frente a robo:

Cumple alguna de las siguientes medidas:

- Cristal: de al menos 18 mm de espesor
- Cierres metálicos de tijerilla, articulados, tubulares u ondulados ciegos, fabricados con materiales cuya resistencia al corte sea superior a la de aluminio.
- Rejas de seguridad: barrotes macizos de hierro o acero, con una separación máxima entre barrotes de 10 cm, y anclajes cuya separación no exceda los 60 cm.
- Puertas de seguridad: de madera maciza, de al menos 5 cm de espesor o madera blindada unida al marco por al menos tres bisagras o tres pivotes de seguridad.
- Marcos protegidos con chapa antipalanca o barras.
- Cerraduras con tres puntos de cierre y seis pistones de bloqueo si es de cilindro, cinco pistones de bloqueo si es de bombillo o cuatro pistones de bloqueo si es de borja.

Además el local tiene instalado un sistema de alarma que cubre la totalidad de los huecos de acceso y está conectado a una central de seguridad.

Otras condiciones particulares

El local asegurado ha sido sometido a rehabilitación general en el año que se indica en el apartado "Datos de identificación". Dicha rehabilitación ha consistido en la renovación en su totalidad de las siguientes instalaciones fijas si las hubiere:

- Instalaciones de calefacción
- Instalaciones de agua
- Instalaciones de gas
- Instalaciones de electricidad
- Instalaciones de refrigeración

WANEgocios_RP%20160713_14:00:5HM/6DTF76A%6.PAPYRUS



RICTRES-88, S.L.
CORREDORIA D'ASSEGURANCES
Arq. Gaudí, 15 - Apart. correus 34
17480 ROSES (Girona)
Tel. 972 15 45 02 - Fax 972 25 39 23
www.agenciariart.com
D.G.P.F. J132GC



Continente a primer riesgo	6.000,00 euros
Mobiliario	138.000,00 euros
- Desplazado sublímite	27.600,00 euros
Merchandías	12.000,00 euros
- Desplazado sublímite	2.400,00 euros
Objetos de valor artístico	0,00 euros

Coberturas contratadas:

	Continente (Importe en euros)	Contenido	Franquicias (Importe en euros)
Incendio, Explosión	Contratada	Contratada	
Caída de rayo	Contratada	Contratada	
Humo	Contratada	Contratada	
Daños a instalaciones y aparatos eléctricos	Contratada	Contratada	
Impacto de objetos, Detonaciones sónicas	Contratada	Contratada	
Actos de vandalismo	Contratada	Contratada	
Fenómenos atmosféricos, Inundación, Desembarre	Contratada	Contratada	
Bomberos, Medidas para evitar siniestro, Desescorbido	Contratada	Contratada	
Restauración estética	2.500,00		
Reposición de documentos		Contratada	
Reconstrucción de archivos informáticos		Contratada	
Traslado temporal o alquiler de local provisional (máximo 12 meses)		Contratada	
Asistencia en el comercio	Contratada		
Derrames de agua:	Contratada	Contratada	
- Localización y reparación de averías	Contratada		
Responsabilidad Civil, defensa y fianzas jurídicas	1.200.000,00		
- Límite por víctima	151.000,00		250,00
- Actividad	Contratada		
- Patronal	Contratada		
- Producto Post-trabajos	Contratada		
- Derivada de derrames de agua	Contratada		
- Locativa	151.000,00		
Protección jurídica:	Contratada		
- Modalidad Básica	Contratada		
Robo y expoliación a valor parcial 50%	Contratada	Contratada	
- Derrames ocasionados	Contratada		
- Mercancías en escaparates independientes	1.500,00		
- Dinero en efectivo en cualquier situación	500,00		
- Dinero en efectivo en caja fuerte	1.500,00		
- Bienes de clientes y empleados	2.000,00		
- Reposición de llaves y cerraduras	500,00		
- Gastos de puesta en orden archivos	500,00		
- Gastos de limpieza	250,00		
- Infidelidad de empleados	1.500,00		
Rotura de censales	Contratada	Contratada	
Pérdida de beneficios:	Contratada	Contratada	
- Indemnización diaria 3 meses	250,00		
Ordenadores y útiles electrónicos	45.000,00		150,00
Avería de maquinaria	35.000,00		150,00

Aplicación regla proporcional en continente: No se aplica

Aplicación regla proporcional en contenido cuando la insuficiencia de capital supere el 10 %.



RICTRES-88, S.L.
 CORREDORIA D'ASSEGURANCES
 Arq. Gaudi, 15 - Apart. Correas 34
 17480 ROSES (Girona)
 Tel. 972 15 45 02 - Fax 972 25 39 23
 www.agenciariart.com
 D.G.P.F. J132GC

REGISTRO DE FORMACIÓN EN PREVENCIÓN DE RIESGOS LABORALES

(Según el artículo 19 de la Ley 31/1995 de 8 de noviembre de Prevención de Riesgos Laborales)



EMPRESA: CLUB SANDWICH XXI, S.L. Hostalets de Llers (Girona)

Sesión Formativa: Riesgos específicos de su puesto de trabajo

Fecha.: 14-06-2017 Horario: 21:00-22:00 h Lugar realización: Empresa

Contenido de la sesión formativa:

- Introducción a la prevención de riesgos laborales: derechos y obligaciones en materia de prevención.
- Daños sobre la salud: accidentes de trabajo, enfermedades profesionales y relacionadas con el trabajo.
- Riesgos relacionados con la seguridad y el medio ambiente.
- Riesgo de caída y medidas de protección (correcta manipulación, alturas máximas, trabajos en escaleras,...).
- Caídas al mismo nivel. (calzado adecuado, orden y limpieza en el puesto de trabajo).
- Contactos eléctricos (directos e indirectos).
- Golpes o cortes por objetos o herramientas (vajillas, cuchillos, cristales)
- Manipulación de productos químicos (desengrasantes, detergentes lavavajillas, etc.)
- Riesgos y uso correcto (fichas de seguridad, protecciones personales).
- El entorno de trabajo: espacio, iluminación, temperatura, etc.
- Manipulación de cargas, trabajo de pie, movimientos repetitivos y posturas incorrectas.
- Riesgos in itinere. Seguridad vial. Normas de conducción y revisiones periódicas
- Uso EPI'S. Características y utilización
- Riesgo de atraco o agresión.

Documentación entregada: Manual De Prevención de Riesgos de hostelería/ Limpieza

LISTADO DE ASISTENCIA

Nº	Asistentes	N.I.F.	Puesto trabajo	Firma
1	ANA MA LOPEZ DISOLA	X06480819V	LIMPIADORA	
2	ROSICA IOAN	X8939717	CAMARERO	
3	DANIEL MIRASSOU	X08323430P	ENCARGADO	
4	ALEJANDRO OTERO	41551483M	DIRECTOR	
5	MOHAMED RIAN	X6830026S	AYUDE CAMP.	
6				
7				
8				
9				

FORMADOR/A:

D. Joan Llobet Portell
D.N.I. 40.448.672- K
Cargo: Técnico de prevención
Firma:

CLUB SANDWICH XXI, S.L.
C.I.F. B-12681362



gabinetes m

REGISTRO DE FORMACIÓN / INFORMACIÓN EN PREVENCIÓN DE RIESGOS LABORALES

(Según el artículo 19 de la Ley 31/1995, de 8 de noviembre, de Prevención de Riesgos Laborales)

EMPRESA: CLUB SANDWICH XXI, S.L		Llers (Girona)
Sesión Formativa: Riesgos específicos de su puesto de trabajo		
Fecha: 20/02/2017	Horario: 17:00-18:00	Lugar realización: Empresa
Contenido de la sesión formativa:		
<ul style="list-style-type: none"> - Introducción a la prevención de riesgos laborales, derechos y obligaciones en materia de prevención. - PLAN DE EMERGENCIA. <ul style="list-style-type: none"> - Triangulo del fuego / Tetraedro del fuego - Prevención de incendios - Tipos de combustibles (Clase A, B, C, D, E) - Agentes extintores (Agua, Polvo Químico, CO2, Espuma). - Medios de extinción (Sofocación, Inhibición, Inanición, Enfriamiento). - Tipos de Emergencias (Conato, Emergencia Parcial, Emergencia General). - Tareas dentro del Plan de Emergencia (Jefe de Emergencia, jefe de evacuación, equipo de 1ª y 2ª intervención). - Se entrega dos dossiers (si descubres el fuego y instrucciones de evacuación) 		

LISTADO DE ASISTENCIA

Nº	Asistentes	N.I.F.	Puesto trabajo	Fecha alta	Firma
1	FELIPE FIGUEROA	X33940647	AYUDANTE CAM.	24/08/17	
2	LUIS DE LA SIERRA	41685098J	CAMARERO	5/07/07	
3	JUAN CARLOS LÓPEZ PARRA	40434466Y	ANIMADOR DJ.	1/07/05	
4	ALEJANDRO OTERO	41551483M	JEFE COMERC.	1/12/03	
5	DANIELA RUSU	X9302051T	LAVAPLATOS	14/09/09	
6					
7					

FORMADOR/A:

D. Joan Llobet Portell
D.N.I. 40.448.672- K
Cargo: Técnico de prevención
Firma:

CLUB SANDWICH XXI, S.L.
 CIF. B-17681362

PLA D'EMERGÈNCIA

Empresa; CLUB SANDWICH, S.L.

<p>Elaborat per: Joan Llobet GABINETESME PREVENCIÓN, GABINETESME PREVENCIÓN, S.L.</p> <p>Data: 08-11-2016</p>	<p>Aprovat per:</p> <p>Càrrec: CLUB SANDWICH, S.L.</p> <p>Data: Firma</p>
---	---