



PLA LOCAL DE JOVENTUT DE LLERS

2020 / 2024



Ajuntament
de Llers

ÀREA DE JOVENTUT
MÀRIUS VERGÉS ROSA
ANNA TRULL VERGÉS

1

PRESENTACIÓ

pàg. 2

2

MISSIÓ

2.1. Objectius Generals

pàg. 4

2.2. Principis rectors i criteris metodològics

pàg. 6

3

DIAGNOSI

3.1. Contextualització

3.1.1. Descripció del municipi

pàg. 13

3.1.2. Recursos

pàg. 14

3.2. Diagnosi

3.2.1. Plantejament

pàg. 16

3.2.2. Treball de camp

pàg. 17

3.2.3. Anàlisi realitat juvenil quantitativa

pàg. 18

3.2.4. Anàlisi realitat juvenil qualitativa

pàg. 20

3.2.5. Revisió polítiques actuals

pàg. 20

3.3. Conclusions

pàg. 27

4

DISSENY

4.1. Objectius

pàg. 28

4.2. Propostes

pàg. 34

4.3. Programes

pàg. 41

La joventut és una etapa de transició a la vida adulta que demana formació, preparació, orientació i facilitats per accedir a l'autonomia, i alhora una etapa plena de la vida amb condicions personals i socials irrepetibles que permet l'aparició de nous valors i que el conjunt de la societat ha d'aprofitar i potenciar.

L'Ajuntament de Llers presenta el Pla Local de Joventut pels anys 2020-2024 amb l'experiència que dóna el recorregut fet després dels plans anteriors i que la seva avaluació ens han permès conèixer les debilitats i fortaleses i d'aquesta manera poder establir uns criteris clars a l'hora de dissenyar i implementar les polítiques de Joventut d'aquests pròxims 4 anys, on s'ha buscat que sigui el pla de tots: el pla d'aquells que sempre participen i d'aquells que ho fan poc, el pla de les entitats i de l'Administració, però sobretot, el pla de les joves i els joves de Llers.

La voluntat d'aquest pla ha estat, des de l'inici, crear una eina d'utilitat que ens serveixi de full de ruta, que englobi la realitat del que està passant i que marqui les línies de futur, però sobretot ens ha de servir per realitzar les accions concretes per aconseguir els objectius plantejats en els programes i actuacions dels diferents eixos estratègics.

Els/les joves no només són el futur i el motor de canvi de la població de Llers, també són el present, amb les seves necessitats, expectatives, projectes, il·lusions, inquietuds i opinions, i per aquest motiu ha de ser prou flexible per ser, en cada moment, una eina al servei de la població, oberta al diàleg, al consens i a l'assoliment de nous objectius, per seguir treballant per poder-lo dur a terme, ampliar-lo i adaptar-lo a un jovent que no para de canviar i on les transformacions socials tenen una gran repercussió en les seves condicions de vida.

Som conscients que ens queda molta feina per endavant, però la concreció d'aquest pla d'actuació, es un bon inici per anar tots cap a una mateixa direcció i en relació al qual, us convido a fer efectiva la vostra participació activa, per assolir el millor resultat possible en la implementació.

Només em queda agrair la feina feta a totes aquelles persones que s'han implicat en aquest projecte, a la tècnica de joventut per la seva dedicació i també a les persones que han pogut participar en el procés des dels inicis i que ha permès elaborar-lo, a través de reunions, sessions de treball, enquestes... i on els joves i les joves han pogut ser i seran els/les protagonistes.

Màrius Vergés Rosa
Regidor de Joventut
Ajuntament de Llers

PLANIFICAR PER TRANSFORMAR



Un Pla Local de Joventut és el document marc per implementar les polítiques de joventut, l'eina que ens ha de dirigir per fer possible que els joves del municipi tinguin un accés universal i normalitzat a la condició de plena ciutadania. Entén les polítiques de joventut des dels criteris de transversalitat i integralitat, és a dir, no només oferint determinats serveis, sinó treballant des d'una perspectiva global que interrelacioni els diversos àmbits de la vida dels joves: ocupació, formació, salut, esport, participació, cohesió social, igualtat, inclusió, associacionisme...

PLJL 2020-2024

El Pla Local de Joventut de Llers 2020 – 2024 (PLJL d'ara endavant) és un instrument que neix de l'àrea de joventut de l'Ajuntament de Llers i pretén establir un pla d'acció en matèria de polítiques de joventut per als propers 4 anys, avaluar les accions i les polítiques portades a terme en aquest àmbit durant els darrers anys (PLJ 2016-2019), donar continuïtat a les que són necessàries i generar-ne de noves. Aquest document ha de ser l'eina de treball bàsica, el motor de dinamització i sobretot de participació dels joves llersencs.

És evident que la joventut ha passat de ser una etapa vital a una condició de vida i per tant travessa tots els àmbits (**transversalitat**): salut, ocupació, formació, esports, cultura, inclusió, igualtat, participació, cohesió social, associacionisme... Per tant en el PLJL trobarem totes les accions que es facin al municipi de Llers, moltes d'elles es treballen de manera coordinada i en col·laboració amb la resta de regidories, amb altres agents vinculats als joves i amb altres organismes i municipis veïns. Així doncs, la **interdepartamentalitat** es dona de manera automàtica en ajuntaments petits, ja que hi ha molt poc personal i entre tots es fa tot i també es dona automàticament la **interinstitucionalitat** (govern multinivell) entre les diferents administracions públiques: es mantenen reunions de treball amb altres tècnics de joventut de la comarca, ja sigui a través de la taula comarcal de joventut o a nivell individual cada municipi, amb altres departaments del Consell Comarcal de l'Alt Empordà, reunions amb altres agents de joventut vinculats a administracions (tècniques referents d'ocupació juvenil, educadors o acompanyants de programes formatius, monitors...), amb altres institucions o administracions (IES Alexandre Deulofeu, departament de Treball de la Generalitat de Catalunya...), entitats i es mantenen trobades periòdiques de xarxa de professionals de joventut a través de la Direcció General de Joventut de la Generalitat de Catalunya (Serveis Territorials de Girona).

I tots els agents i institucions implicades en el desenvolupament de les polítiques de joventut al municipi han de **treballar en xarxa**, això suposa un treball conjunt i una coordinació contínua entre ells. De la mateixa manera i amb el mateix objectiu es treballa de **manera transversal** dins l'equip de tècniques de joventut compartides com a estratègia de treball. I es té previst continuar treballant en aquest sentit en el moment d'executar els programes.

El PLJL ens ha de dirigir a fer possible que els i les joves del municipi tinguin un accés universal i normalitzat a la condició de plena ciutadania. Per això cal esforçar-nos per a crear polítiques de joventut que fomentin la creació i consolidació de tots aquells serveis i recursos (materials i humans) que incideixin de forma efectiva en la vida dels i les joves i que els facilitin l'acompliment de les



seves necessitats i inquietuds, de manera que puguin triar i escollir lliurement i en igualtat de condicions el seu projecte de vida. Per aquest motiu, el PLJL ha de tenir els següents objectius generals:

- Facilitar la realització del projecte de vida de les persones joves atenent la diversitat de formes i models de vida.
- Garantir la igualtat d'oportunitats dels joves en l'accés als recursos socials, polítics, econòmics i culturals necessaris per exercir la ciutadania.
- Donar resposta a les necessitats específiques dels nois i noies, facilitant la seva autonomia per tal que es puguin emancipar en les millors condicions.

Apoderar la persona jove com a agent de canvi social, impulsant el seu paper actiu com a ciutadà en el conjunt de la societat, oferint espais per a la seva participació en la presa de decisions, així com oportunitats per donar rellevància a la seva visió del món. Fomentar la participació dels joves en la construcció de projectes col·lectius mitjançant una política activa de dinamització que, a més de facilitar la seva presència en la vida pública del municipi, generi espais de relació i intercanvi en la gestió quotidiana dels interessos juvenils.



PRINCIPIS RECTORS

Els principis rectors són aquells criteris que han d'inspirar el disseny, la implementació i l'avaluació de les polítiques de joventut d'una forma transversal i contenen els valors que han d'impregnar totes les actuacions que es derivin del PLJL i els transformen en uns criteris que cal aplicar en desenvolupar polítiques de joventut.

Aquest Pla Local de Joventut de Llers s'ha treballat a partir d'uns determinats criteris metodològics (PNJCat 2020) que s'articulen tenint en compte aquests quatre principis rectors:

- Participació
- Transformació
- Integralitat
- Qualitat



Participar significa ser part, prendre part i tenir part en alguna decisió.

És el dret que ha de tenir tota persona a donar la seva opinió i a decidir el seu propi destí. Implica prendre part i participar de la presa de decisions amb un propòsit clarament definit i desitjat.

Les polítiques de joventut han de contenir una alta intensitat democràtica en què tots els agents implicats tinguin capacitat d'incidència en el procés de presa de decisions; en què els agents tinguin clares les seves funcions i siguin coresponsables del seu disseny i execució; en què es treballi amb lògica de procés i que aquest vagi acompanyat d'un procés intern i col·lectiu d'aprenentatge de la participació de cada un dels agents. Per fer això, els agents institucionals han de cedir poder per entrar en dinàmiques de codecisió amb altres agents.

Per poder incorporar aquesta mirada dins el disseny i la concreció dels objectius estratègics i operatius, així com en les mesures i actuacions que es desenvoluparan

al llarg dels propers anys, cal que els diferents agents implicats en el desplegament del PLJL tinguin en compte els criteris i les condicions següents a l'hora de dissenyar i implementar les polítiques de joventut, així com els programes i les mesures que se'n derivin:

- Incorporació en el disseny, el seguiment i l'avaluació de tots els agents rellevants i afectats en la política a desenvolupar (agents institucionals i agents socials).
- Establiment d'unes regles del joc clares.
- Rellevància i interès de les temàtiques en les quals es faci participar les persones joves i que donin resposta a les necessitats reals d'aquest col·lectiu.
- Reconeixement i presa en consideració de les múltiples formes de participació. Els i les joves ja participen en el territori,

s'organitzen per dur a terme accions i activitats. També cal fer emergir altres formes de participació, lligades a moviments, plataformes, grups no formals, els quals també s'han de reconèixer com a interlocutors vàlids.

- Utilització de metodologies participatives per reforçar la transversalitat i la interdepartamentalitat en el disseny, el seguiment i l'avaluació de les polítiques, les mesures, les accions i els programes a desenvolupar.
- Dotació de recursos tècnics per als processos per dinamitzar-los adequadament.
- Existència de voluntat política.
- Planificació de la participació.
- Introducció de la perspectiva comunitària i el treball en xarxa.
- Reconeixement i incorporació dels diferents perfils de joves i de formes de participació juvenil, més enllà dels actors organitzats i institucionals, perquè tots els i les joves hi participin. Cal incorporar els discursos significatius i la diversitat de persones joves.
- Participació informada, deliberativa, amb igualtat i resultats concrets. Sense informació no es pot participar.
- Generació d'espais i metodologies de treball que garanteixin que els diferents perfils de joves puguin participar en

- igualtat de condicions i en funció de les seves necessitats i prioritats.

Concretament, si parlem de participació jove, ens referim en el procés que els joves formin part d'iniciatives que surtin d'ells mateixos i que ells organitzin amb el suport de l'àrea de joventut. També es vol donar tot el suport possible a incentivar l'associacionisme i la participació dels joves en altres activitats que s'organitzin en el municipi.

Creiem convenient treballar per als joves, però molt més amb els joves. Per això el nostre treball ha començat amb la participació dels joves en les diferents fases d'elaboració del PLJL i serà present en les Fases d'execució i valoració del PLJL i projectes. Per aquest motiu hem intentat generar un procés proper, accessible, permeable, amb canals i llenguatges propers al jovent per tal que se sentin motivats a participar. Les tecnologies de l'informació i la comunicació han jugat un paper important, però no han estat l'únic sensor. Els hem convocat a trobades, reunions, hem enviat cartes, hem estat presents als actes lúdics del poble, hem sortit al carrer... en definitiva hem utilitzat tots els canals que hem pogut per donar l'oportunitat a tothom de dir la seva.



Transformar és convertir una realitat en una altra mitjançant un procés.

Les polítiques de joventut han de tenir una voluntat transformadora en la línia que apunta la missió del PNJCat: afavorint l'apoderament de les persones joves i els processos de mobilitat social. Han de tenir una voluntat de transformar tant les condicions de vida dels i les joves com el model de societat en general i cal que tinguin impacte en la societat. Aquesta transformació pretén tenir un impacte positiu en la realitat que viuen els joves i el seu entorn.

En línia amb la perspectiva **inclusiva**, les polítiques de joventut tenen un caràcter **universalista**, en el sentit que es dirigeixen a tot el col·lectiu de joves. Tots els joves són diferents i viuen realitats diferents per tant

les polítiques de joventut han d'incloure a tots i a totes les joves del municipi sense discriminar ningú per motius d'origen, sexe, edat, ideologia, religió, necessitats específiques...

El que sí cal tenir en compte són aquelles desigualtats més importants per tal de minimitzar-ne els seus efectes d'exclusió. Per tant el pla local de joventut intentarà **lluitar contra les desigualtats socials** del municipi sempre tenint en compte les especificitats de cada jove.

En el disseny s'han de tenir en compte aquestes diferències procurant que les polítiques de joventut siguin el més universals possibles de manera que tots els i les joves del poble s'hi vegin reflectits.

Integralitat és tenir en compte des d'una perspectiva global els diferents àmbits que formen la vida de les persones.

La integralitat en les polítiques de joventut implica analitzar les problemàtiques juvenils de manera interrelacionada, cercant correlacions i associacions entre fenòmens.

És fonamental, per tirar endavant les polítiques de joventut del municipi, establir canals de col·laboració entre les diferents àrees que componen l'ajuntament. Aquest PLJL s'ha treballat a partir de la **interdepartamentalitat**, que ja es donava al municipi donades les característiques pròpies d'un municipi petit. I es té previst continuar treballant en aquest sentit en el moment d'executar els programes.

Per tal de desenvolupar un projecte integral de joventut cal tenir en compte tots els àmbits de la vida del jove, per tant des de totes les àrees de l'Ajuntament caldrà **treballar de manera transversal**. De la mateixa manera i amb el mateix objectiu es **treballa de manera transversal** dins l'equip de tècniques de joventut compartides com a estratègia de treball.

En aquest PLJL és bàsic el **treball interinstitucional** (govern multinivell) entre les diferents administracions públiques: es mantenen reunions de treball amb altres tècnics de joventut de la comarca,

ja sigui a través de la taula comarcal de joventut o a nivell individual cada municipi, amb altres departaments (**treball interdepartamental**) del Consell Comarcal de l'Alt Empordà, reunions amb altres agents de joventut vinculats a administracions (referents d'ocupació juvenil, educadors o acompanyants de programes formatius, monitors...), amb altres institucions o administracions (Servei d'Ocupació de Catalunya...), entitats i es mantenen trobades periòdiques de xarxa de professionals de joventut a través de la Direcció General de Joventut de la Generalitat de Catalunya (Serveis Territorials de Girona).

Amb l'execució dels programes es continua mantenint el criteri d'**interinstitucionalitat**, ja que es preveuen realitzar actuacions comunes al territori, amb la voluntat de coordinació amb altres ajuntaments per tal de mancomunar serveis i unir esforços en matèria de joventut, programes en els quals hi estan implicats el Consell Comarcal de l'Alt Empordà, la Direcció General de Joventut i la Diputació de Girona.

I tots els agents i institucions implicades en el desenvolupament de les polítiques de joventut al municipi han de **treballar en xarxa**, això suposa un treball conjunt i una coordinació contínua entre ells.

Qualitat és el conjunt de propietats que fan que el projecte esdevingui real, eficaç i eficient i que li confereix l'aptitud de satisfer les demandes, necessitats i expectatives creades.

És bàsic tenir unes polítiques de joventut de qualitat que satisfacin els joves del municipi. Tot projecte s'ha d'**adequar a la seva realitat** facilitant així l'assoliment dels objectius sorgits de la diagnosi del municipi. Per aquest motiu donem molta importància a l'elaboració dels programes amb la participació dels i les joves des de la seva realitat i prioritzem aquelles iniciatives sorgides dels joves.

S'ha de tenir un coneixement pròxim i directe del territori a l'hora de dissenyar i implantar les polítiques de joventut de qualitat. El treball de la figura professional de la tècnica de joventut garanteix aquesta **proximitat**.

Així mateix, donades les característiques de municipi petit els membres del govern sempre estan a disposició dels veïns del municipi.

Les polítiques de joventut s'han de transformar segons la realitat en la qual es troben en cada moment. Per tant la **innovació i la creativitat** són fonamentals en el treball amb els joves.

Finalment, tota política de joventut s'ha de poder **avaluar** per tal de valorar si s'han assolit els objectius establerts inicialment i què ens ha facilitat o dificultat l'èxit. S'ha de poder realitzar de manera quantitativa i qualitativa en els diferents moments del projecte.



CRITERIS METODOLÒGICS

La manera de treballar aquest PLJL i les accions que se'n deriven està basada en els valors que es desprenen dels principis rectors descrits. Aquesta metodologia de treball s'ha dut a terme de la següent manera i amb les següents eines metodològiques.

La **participació** es dona de manera transversal en tot el procés de la redacció del pla local de joventut: anàlisi, diagnosi, disseny, execució i avaluació.

En la primera fase del PLJL, a l'anàlisi de la realitat els joves hi han pres part a partir de diferents trobades, assemblees i entrevistes i enquestes que han servit, juntament amb altres dades (recollides a través de diferents eines de les xarxes socials), per a elaborar les conclusions del diagnòstic.

A partir del diagnòstic s'han redactat uns objectius els quals han permès establir un ordre de prioritats. En la prioritització també han pres part els joves els quals han fet propostes d'actuació, que serviran per definir els projectes.

La segona fase és la implementació del PLJL. Es té previst treballar amb valoracions progressives del PLJL a partir d'assemblees de joves al començament de la segona fase del PLJL per tal de fer una devolució i presentació del mateix i dels projectes i programes, així com establir un calendari de trobades amb el grup de treball i de seguiment del PLJL que es realitzarà periòdicament amb la tècnica de joventut.

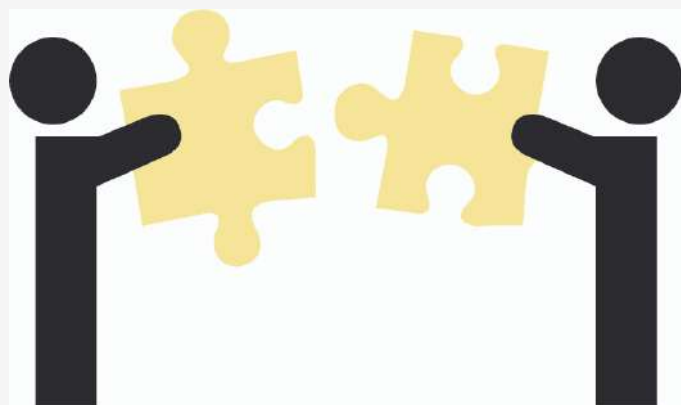
La tècnica de joventut facilitarà que l'administració i els diferents agents implicats en les polítiques de joventut treballin de manera horitzontal amb els joves. Per tant, l'administració no tindrà mai un paper jeràrquic respecte els joves, sinó que exercirà una governança democràtica que tindrà com a funció coordinar i facilitar l'acció de tots els agents implicats.

Cada agent implicat tindrà el seu paper, tant en el disseny com en l'execució de la participació en les Polítiques de Joventut. Cadascú és corresponsable de la seva àrea de treball utilitzant espais comuns i col·laborant entre ells.

En cadascun dels diferents moments del procés participatiu tots els agents implicats podran expressar la seva opinió i sempre serà atesa facilitant així les formes de democràcia directa i semidirecta.

A més, trobem participació en:

- Trobades i assemblees amb joves
- Grups de discussió
- Reunions amb regidors/es
- DAFO
- Reunions amb experts i grups de discussió (educadora social, AMPA, associacions, mestres, INS Alexandre Deulofeu, pediatres...)
- Enquestes a joves i a agents socials
- Entrevistes a joves i a agents socials
- Tallers de participació
- Comunicacions i obtenció d'informació a través de diferents xarxes socials.



En relació a tenir en compte la **transformació** en l'elaboració d'aquest PLJL s'han utilitzat eines com: convocatòries generals; entrevistes en profunditat, tallers de participació; observació participant; comunicacions i obtenció d'informació a través de diferents xarxes socials i eines digitals...

A l'hora de treballar la **integralitat** i fer-ho de la manera més transversal possible s'han utilitzat les següents eines:

- Grups de discussió amb experts
- Reunions amb regidors de les diferents àrees (joventut, associacions, esports, cultura, noves tecnologies, ensenyament, fires, personal, benestar social, festes locals, desenvolupament local i promoció econòmica, hisenda, serveis municipals...)



- Treball interinstitucional:
 - Consell Comarcal de l'Alt Empordà: cultura, ensenyament, benestar social, medi ambient, promoció econòmica, tècnics d'altres programes de l'oficina jove: referents d'ocupació juvenil, okup'alt, agent de salut...
 - Diputació de Girona, Dipsalut, esports, acció social, participació, cultura...
 - Direcció General de Joventut: Serveis Territorials
 - Generalitat de Catalunya: departament d'Empresa i Coneixement (SOC, pla d'ocupació, joves en pràctiques), departament de Salut, departament de Cultura, departament de Treball, Afers Socials i Famílies, departament d'Ensenyament, departament de Justícia, ...
 - INS Alexandre Deulofeu
 - Entre diferents ajuntaments...
- Reunions de coordinació amb els diferents tècnics de joventut, tècnics comarcals i altres agents relacionats amb la joventut.



La presència de la pròpia tècnica de joventut al municipi és garantia de **qualitat**, perquè t'assegura la proximitat i realitat al Pla Local de Joventut, fent adaptació de cada territori.

Destacar que en aquests moments que estem vivint de confinament degut al Covid-19 encara té més valor la creativitat i la innovació en el desenvolupament de les polítiques de joventut.

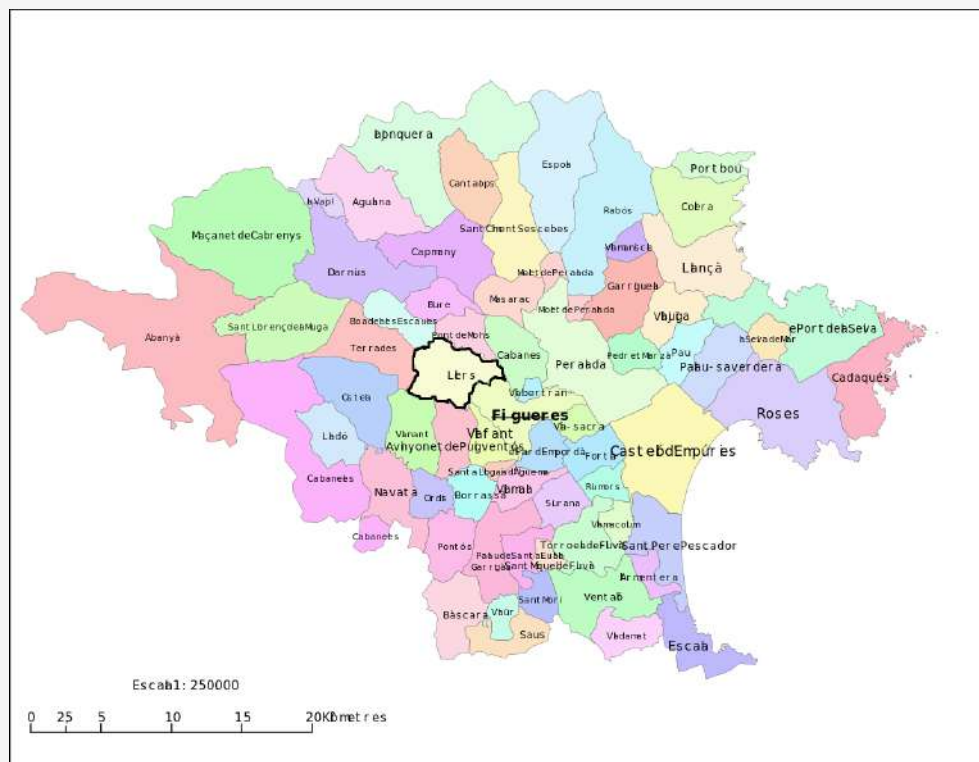
Cal dir que tot i el confinament es continua treballant amb i per als joves a través de les tecnologies: Whataspp, Instagram, Zoom, Youtube i altres aplicacions que anem incorporant dia rere dia. Cal esmentar també que després del Covid-19 no sabem quina situació hi haurà i ens podem trobar en una societat que es transformi socialment i climàticament com també amb una crisi econòmica i per tant ocupacional que ens afecti a tots. Per això, ressaltar la importància que han tingut els grups de discussió i l'estratègia de treball en equip entre les tècniques de joventut compartides per continuar aportant les polítiques de joventut a Llers amb la màxima qualitat tot i els pocs recursos econòmics dels que potser disposarem.



El poble de Llers es troba a 5 quilòmetres al nord-est de Figueres. El seu terme municipal és força extens (21,21 km²) i accidentat per turons i serralades de poca elevació. El riu La Muga passa per l'extrem septentrional del terme i en alguns punts serveix de límit amb el municipi de Pont de Molins. Els altres pobles amb els quals limita són: al nord Boadella i Pont de Molins; a l'oest amb Terrades i Vilanant; al sud Avinyonet de Puigventós i Vilafant i a l'est amb Figueres i Cabanes.

És un municipi molt disseminat, en el qual trobem els següents barris: Poble Nou, Llers, La Vall, Hostalets de Llers i les urbanitzacions Vinya Gran, el Puig de les Forques i Montserrat. El poble es divideix bàsicament en Poble Nou, Llers i La Vall i la resta. La seva població està repartida en aquestes set zones o urbanitzacions i aquest fet comporta, que al ser un municipi de pocs habitants, aquests tinguin poc contacte entre ells.

La majoria dels habitants de Llers viuen al poble i treballen a Figueres tot i que encara hi ha algú que es dedica a l'agricultura i ramaderia (hi ha algun ramat d'ovelles i granges de porcs). Actualment a Llers hi ha 1.209 habitants, és a dir, està considerat un municipi petit com la majoria dels pobles de la comarca de l'Alt Empordà.



Recursos Humans

L'àrea de joventut està formada pel regidor Màrius Vergés i té com a suport el personal administratiu de l'Ajuntament. No hi ha cap personal administratiu que tingui dedicació exclusiva a l'àrea de joventut. Tot i així, l'Ajuntament de Llers compta amb 3 administratives dedicades a aspectes generals i a alguns específics com recaptació, comptabilitat, cadastre i suport a secretaria; 1 secretària-interventora; 1 aparellador, 1 tècnic d'administració general, 3 agutzils i 1 persona de neteja.

Per a l'execució d'algunes de les accions i projectes de joventut és indispensable poder comptar amb aquest personal, com ara la tramitació de subvencions, preparació per a l'execució de les activitats, l'elaboració d'algun projecte tècnic...

<p>Carles Fortiana</p> <p>Alcalde Regidories d'urbanisme, obra, hisenda, i règim interior</p>	<p>Màrius Vergés</p> <p>1r tinent d'alcalde Regidories de joventut, associacions i esports</p>	<p>Maite Oliva</p> <p>2a tinent d'alcalde Regidories d'adm. local, cultura i noves tecnologies</p>
<p>Alfons Grau</p> <p>Reg. de medi ambient, serveis municipals, desenv. local i prom. econòmica</p>	<p>Dolors Moreno</p> <p>Regidories d'ensenyament, fires i personal</p>	<p>Felisa Llorente</p> <p>3a tinent d'alcalde Regidories de benestar social, sanitat, gent gran i festes locals</p>
<p>Eva Ungé</p> <p>Regidora d'Independents per Llers</p>	<p>Pepi Ruiz</p> <p>Regidora d'Independents per Llers</p>	<p>Marta Sayol</p> <p>Regidora d'Independents per Llers</p>

Com podem apreciar a l'organigrama la interdepartamentalitat es dona de forma automàtica en aquest consistori. D'igual forma que en altres municipis petits, és la manera més eficaç de treballar, de forma coordinada. En el cas de l'àrea de joventut és indispensable poder treballar amb altres regidories.

La interinstitucionalitat al municipi en matèria de joventut la trobem representada en part, a través de la tècnica de joventut compartida que afavoreix la coordinació amb el Consell Comarcal de l'Alt Empordà, amb ajuntaments de municipis veïns amb voluntat de mancomunar serveis i unir esforços. També es coordina amb els Serveis Territorials de Joventut de Girona, amb altres departaments de la Generalitat de Catalunya i amb la Diputació de Girona.



RECURSOS MATERIALS: EQUIPAMENTS



Recursos financiers



Pista de tenis - Montserrat
Pista poliesportiva - Poble Nou
Pista poliesportiva - Vinya Gran



Piscina descubierta

Obren de juny a setembre. Disposen de vestidors propis.

Durant aquesta legislatura es construiràn 2 pistes de pàdel en el complex esportiu.



Pavelló Polivalent

Disposa d'un espai destinat a gimnàs. La pista és l'espai que utilitzen el Club Patinatge Llers per entrenar. A més disposa de vestidors que són d'ús del gimnàs. També hi ha bar i escenari.



Camp de futbol

Hi ha dos camps d'herba i vestidors.



CEIP Llers

Escola inaugurada el 2011 amb una aula per curs i servei de menjador. Actualment acull uns 160 alumnes de P3 a 6è de primària.

Llar d'infants que promou l'aprenentatge a través del joc i les descobertes, amb horaris flexibles i la implicació dels pares com un dels fonaments del centre. Gestionada a través de la fundació Petit Reig compta amb un total de 24 nens i nenes d'un a tres anys.

Escola bressol "Els Xiquets"

A l'edifici de Can Casagran hi ha ubicat l'Ajuntament. En els seus jardins s'hi realitzen diferents activitats, i potser la més reconeguda és el Pessebre Vivent organitzat per l'As. Juvenil Brullersenca.



Jardins de Can Casagran

Com a espais polivalents tancats, Llers disposa del pavelló poliesportiu: espai destinat a activitats esportives i a esdeveniments municipals (festes, quines...); i del Centre recreatiu Llersenc (espai destinat a activitats de més petit format: festes, teatre, playbacks...).

Llers disposa dels següents serveis al municipi:

Ajuntament: està ubicat a l'edifici de Can Casagran i obre cada dia de 9 a 14 hores. Disposa d'una sala d'exposicions al 3r pis.

Correus: es troba a l'antic Ajuntament i ofereix un servei d'obertura diari de 13:30 a 14 hores

Serveis socials: serveis ofert pel CCAE a dies i hores concretes (assistent i educadora social).

Parròquia: es troba al Poble Nou.

Dispensari mèdic: es troba als baixos de l'antic

Ajuntament i ofereix servei d'air.

Farmàcia: es troba al nucli antic.

SERVEI PÚBLIC



L'Ajuntament de Llers aquest any 2020 compta amb 2 partides de joventut: una que és exclusivament per finançar el Projecte Tècnic Compartit i una altra destinada a realitzar activitats i accions pels joves.

Hi ha altres activitats, sobretot accions de les festes major que no estan inclosos en aquestes partides sinó que estan a la partida de festes.

La subvenció del "Pacto de Estado contra la violencia de género" del 2019 s'ha destinat a joventut per a la prevenció de les violències en l'àmbit de l'oci nocturn a la festa d'hivern de 2020.

A més només hem inclòs la subvenció a l'associació juvenil Brullersenca, tot i que les altres associacions que reben subvencions també fan activitats per a joves.

PTC -----> 2.600,00€

Joventut -----> 3.000,00€

Subv. Pacto Esatdo --> 906,98€

Festes -----> 6.050,00€

Subv. Brullersenca -> 2.200,00€

La majoria d'associacions de Llers disposen del seu propi local.

Alguns són destinats només a espai de reunions i magatzem com els locals de la Brullersenca, Club de futbol Llers i Club de Patinatge Llers.

D'altres a part d'aquestes funcions s'utilitzen també com espais per realitzar-hi activitats: Casal de la Gent Gran, barraca de caçadors, club d'escacs 12 castells i el local dels Amics de Llers cultura i esbarjo (utilitzen com a seu, espai de reunions, assaig, actuacions i classes el centre recreatiu Llersenc).

PLANTEJAMENT

La *guia per elaborar la diagnosi del pla local de joventut* ens diu que la diagnosi “és un instrument perquè la planificació de les polítiques de joventut al municipi tinguin més sentit, s’adeqüin millor a la realitat i es dirigeixin amb més precisió a allò que es pretén transformar”. Per desenvolupar aquest procés s’ha seguit amb el principi que estableix la mateixa guia de “fer les diagnosis més útils per al disseny de polítiques de joventut” tot deixant de banda els elements innecessaris que només generen soroll en els resultats i per tant en dificulten l’anàlisi i la comprensió. Per això el coneixement de la realitat juvenil és un element imprescindible per a poder adequar les polítiques de joventut a les necessitats reals dels joves.

Fins fa 4 dies hauríem redactat aquest PLJL diferent però com que és una eina canviant hem de tenir present les possibles conseqüències que ens deixarà el Covid-19. En aquests moments no en som conscients de com serà la vida dels joves però podem preveure una propera crisi de valors i una crisi econòmica que afectarà a la societat en general. A dia d’avui creiem que hem d’enfocar les nostres accions tenint en compte aquesta previsió, per tant volem prioritzar sobre aquells àmbits que puguin repercutir en millorar la vida dels joves del nostre municipi en diferents aspectes útils de la seva vida diària:

- Formació i ocupació com a elements bàsics per a la transició de les persones.
- Condicions de vida i benestar (salut, motivació, autoestima, habilitats per la vida, oci, lleure...).
- Transformació com a element cohesionador i facilitador de la participació social, la igualtat i diversitat.

Seguint la metodologia de treball proposada per l’Observatori Català de la Joventut per a la realització de plans locals de joventut, en aquest estudi s’ha realitzat:

- primer una anàlisi de la realitat juvenil (ARJ a partir d’ara) utilitzant tècniques quantitatives. Hem treballat fent una diagnosi sociodemogràfica de Llers que ens permet veure quina és la situació dels joves del municipi,
- i després s’ha fet una anàlisi de la realitat juvenil (ARJ) qualitativa que serveix per detectar com ho viuen els joves en primera persona. En el recull de dades qualitatives també tenim en compte les aportacions de tots els agents del territori que puguin donar-nos alguna informació sobre els nostres joves. També s’ha fet una revisió de les polítiques actuals en matèria de joventut.

L’anàlisi quantitativa de la realitat juvenil s’ha realitzat per mitjà de dades obtingudes a partir de fonts secundàries. Ens trobem que algunes de les dades recollides a tal efecte són anteriors a l’any 2011, per tant l’anàlisi quantitatiu no pot mostrar, en molts casos una realitat que ha canviat de forma rotunda en els darrers anys. I amb l’aparició del Covid-19, que segurament generarà un canvi significatiu en tots els àmbits de la vida dels joves. Aquestes dades s’anotaran i es contrastaran amb les dades recollides a través de tècniques qualitatives per tal d’adequar-les al màxim a la realitat actual.

Per a la realització de la diagnosi a cadascun dels municipis que comparteixen tècnica de joventut, s’ha seguit un procediment paral·lel a cadascun dels pobles, en el qual han participat, a part dels joves i membres del consistori de cada localitat, agents socials i professionals vinculats als municipis en qüestió. Per aquest motiu, els elements de visualització emprats, com grups de discussió o entrevistes realitzades a alguns d’aquests experts, s’han realitzat globalment. És a dir, tot i tenir present en tot moment cada municipi i les seves peculiaritats, alguns dels eixos s’han discutit a nivell general, ja que les necessitats i problemàtiques dels joves, són en alguns casos les mateixes. Per aquest motiu en aquest PLJL i en els PLJ dels municipis que comparteixen tècnica de joventut, trobareu alguns elements de diagnosi que coincidiran.

Des d’aquí volem aprofitar per agrair als joves que han participat de les trobades i reunions la seva implicació, així com mostrar el nostre agraïment a totes aquelles persones que han col·laborat amb les seves aportacions.

TREBALL DE CAMP

La fase de treball de camp en la diagnosi està enfocada a la reflexió de diversos agents rellevants del municipi o relacionat amb els joves del municipi en l'àmbit de la joventut i les polítiques públiques.

En la primera fase d'aquest treball de camp, ens reunim amb tècnics, professionals i càrrecs electes. L'objectiu d'aquestes reunions era fer una primera anàlisi de la realitat de la joventut i les polítiques públiques de Llers i establir els àmbits d'actuació prioritaris per aquest PLJL. Ens hem anat reunint per separat amb:

- Alcade i regidors de l'Ajuntament
- Serveis Socials del CCAE
- Associació Juvenil Brullersenca
- Associacions del municipi

Posteriorment es va convocar un grup de discussió el dia 30 de novembre a la tarda. En aquesta sessió es va debatre sobre el què s'estava fent al municipi i es van fer propostes de canvi i millora.

Hi van participar uns 16 joves d'entre 12 a 20 anys.

S'ha treballat molt estretament amb l'associació juvenil Brullersenca amb dinàmiques, reunions i propostes.

A més a través de les xarxes hem treballat amb joves que tot i no venir a la sessió de discussió si que participen a través d'aquests espais digitals.





TRETS SOCIODEMOGRÀFICS

LLERS



Llers, amb 1.239 habitants segons l'IDESCAT (2019), disposa de 21,28 km² i una densitat de població de 58,2 per km² molt per sota del nivell comarcal (104,1 km²) i català (239 km²).

És un dels pobles petits de l'Alt Empordà (comarca amb 68 municipis).

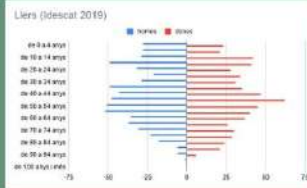
És un municipi molt disseminat, en el qual trobem els següents barris: Poble Nou, Llers, La Vall, Hostalet de Llers i les urbanitzacions Vinya Gran, el Puig de les Forques i Montserrat. El poble es divideix bàsicament en Poble Nou, Llers i La Vall i la resta. La seva població està repartida en aquestes set zones o urbanitzacions i aquest fet comporta, que al ser un municipi de pocs habitants, aquests tinguin poc contacte entre ells.



Estudiant la població dels darrers 10 anys, veiem que fins a l'any 2014 l'evolució de la població augmenta paulatinament igual que a la comarca i Catalunya. En canvi a partir del 2012, Llers fa una descens de la població com l'Alt Empordà i Catalunya que el fan el 2015.

A partir d'aquest any la població torna a créixer paulatinament fins a arribar aproximadament al mateix nombre d'habitants que al 2014.

ESTRUCTURA DE LA POBLACIÓ



PIRÀMIDE DE POBLACIÓ

Les piràmides de població ens demostren l'estructura demogràfica d'un determinat territori, distribuïda segons sexe i edat. En el cas de Llers, podem observar que la piràmide es caracteritza per tenir una part central i una base ampla. Aquesta estructura amb la població d'entre 15 i 19 anys i les famílies d'entre 35 i 45 anys elevada ens indica que una gran part de la població de Llers és de parelles joves amb fills adolescents.

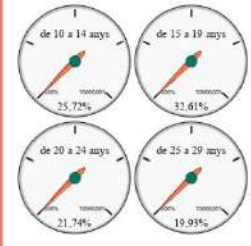
En canvi, veiem que a l'Alt Empordà la piràmide és regressiva, estreta en la base i la cúspide, i ampla en la part central, bastant similar a la del conjunt de Catalunya.

ÍNDEX DE POBLACIÓ JUVENIL

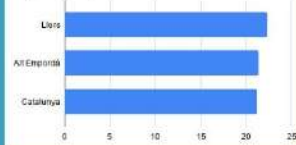
L'índex de població juvenil ens ofereix dades sobre la proporció de persones joves al municipi. Actualment el 22,28% de la població de Llers té edats compreses entre 10 i 29 anys.

Si mirem els percentatges de grup d'edats entre la població juvenil, veiem que la franja on hi ha més joves és la de de 15 a 19 anys (32,61%) i va disminuint fins a la franja de 25 a 29 anys que representa el 19,93% de la població jove. Aquí cal esmentar que la franja de 10 a 14 anys té un volum important de població (25,72%).

Llers - població jove

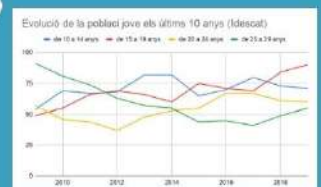


% població jove



La població jove de Llers se situa al voltant del 22% molt semblant a l'Alt Empordà i Catalunya es troben per sobre del 21%.

Si ens fixem en l'evolució de la població jove dels darrers 10 anys veurem que, en general, anava disminuint fins l'any 2011 / 2012 que hi ha com un punt d'inflexió i torna a augmentar. El que hem de remarcar és l'augment de joves d'entre 15 i 19 anys, passant de 49 el 2009 a 90 el 2019, això ens indica que tenim un grux de joves a la població.



FONTS: IDESCAT

MIGRACIÓ I NACIONALITATS



Com podem observar als següents quadres la migració a Llers no és un fet destacable. Tot i que hi ha migració, al ser un municipi petit on tothom es coneix, no hi ha segregacions i es troben integrats a l'escola i a l'institut.

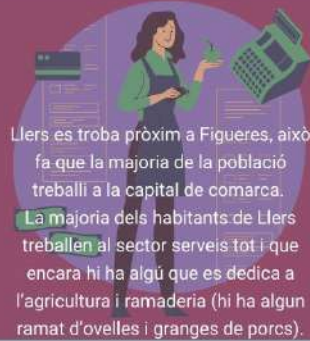
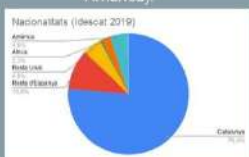
	Llers	Alt Empordà	Catalunya
Espanyola	1121	1.06.913	6.517.966
%	90,48%	76,06%	85,76%
Estrangera	118	33.656	1.082.099
%	9,52%	23,94%	14,24%
Total	1239	140.569	7.600.065

El fenomen migratori no és un tret diferencial de Llers, ja que la majoria de la població, 90,48% té nacionalitat espanyola, molt per sobre de Catalunya i de la comarca, que se situa al 76,06%.

Si observem el lloc d'origen dels habitants de Llers, veurem que un 10,82% és nascut a la resta d'Espanya i un 12,83% a l'estranger. Aquestes dades estan molt per sota de la comarca, que té un alt índex de població estrangera (tant de la resta d'Espanya com de l'estranger).

	Llers	Alt Empordà	Catalunya
Catalunya	946	83.713	4.917.983
%	76,36%	59,66%	64,71%
Reste d'Espanya	134	18.767	1.301.237
%	10,82%	13,35%	17,12%
Estranger	159	38.089	1.380.720
%	12,83%	27,10%	18,17%
Total	1239	140.569	7.600.065

Fixant-nos en la procedència de l'origen de les persones migrants, observem que el % més gran després d'Espanya és Europa (hi ha francesos) i Amèrica (no hi ha un volum important de cap país, sinó que hi ha habitants de diferents països de centre i sud Amèrica).

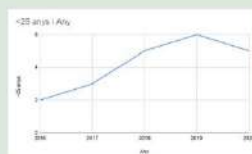


Llers es troba pròxim a Figueres, això fa que la majoria de la població treballi a la capital de comarca.

La majoria dels habitants de Llers treballen al sector serveis tot i que encara hi ha algú que es dedica a l'agricultura i ramaderia (hi ha algun ramat d'ovelles i granges de porcs).



Si observem l'atur registrat per sectors veurem que on hi ha el major nombre d'aturats és al sector serveis ja que és el sector de treball majoritari entre els llersencs.

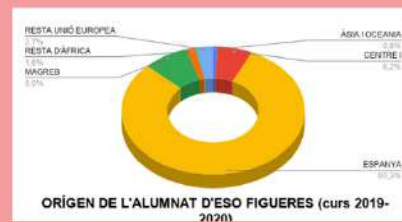


L'atur entre els joves menors de 25 anys és molt petit però ha anat en augment any rera any. A més aquestes dades arriben a març de 2020, però segurament amb la crisi generada per la Covid-19 augmentaren significativament durant aquest any i el proper.



Els adolescents de Llers cursen l'ESO a l'INS Alexandre Deulofeu de Figueres. L'alumnat d'ESO d'aquest institut té procedències diverses: vénen alumnes de les escoles d'Avingonet de Puigventós, Castella, Lladó, Llers, Navata, Ordís, Vilanant i de totes les escoles de la ciutat de Figueres. L'Institut Alexandre Deulofeu està situat a la zona Nord-oest de Figueres. En una zona que combina la funció residencial (barris del Parc Sol, Parc Bosc, Barri de Sant Joan, Turó Baix i Culubret: amb grans diferències en la composició de la població, no sols lingüístiques) amb la d'equipaments (espais i hospitalaris) i amb l'espai verd del Parc Bosc municipal. En aquests barris, amb l'excepció del Parc Sol, hi ha la població que s'hi va establir durant l'onada migratòria dels anys seixanta i setanta, la qual està sent reemplaçada, majoritàriament, per l'onada migratòria de 1998-2012, integrada per població d'origen magrebi i del centre i del sud d'Amèrica. A banda de l'"illa" del barri de Sant Joan, integrat per famílies gitanes.

A Figueres hi ha 8 centres que ofereixen educació secundària obligatòria: 5 són públics (Ramon Muntaner, Alexandre Deulofeu, Cendrasos, Monturiol i Olivar Gran) i 3 privats (La Salle, Escolàpies i Montessorri).



Una altra dada a tenir en compte és l'origen dels alumnes d'ESO als INS de Figueres. Si observem el gràfic veurem que el % d'alumnes d'origen de l'estat és força elevat i el segueixen alumnes procedents del Magreb i Centre i Sud Amèrica. Aquests percentatges difereixen força amb els % de la població a Llers, on hem observat que la població espanyola és del 90,48% i la procedència estrangera majoritàriament és francesa.

En el moment d'elaborar aquest PLA, no disposem de dades recents en matèria de formació. Les dades que trobem a l'IDESCAT són de l'any 2001, les de l'INE no fan referència a municipis petits de les nostres comarques i les del programa XIFRA de la Diputació de Girona són del 2018 però no ens aporten informació vàlida per analitzar quantitativament la situació dels joves en matèria de formació sinó que només aporten informació al nombre de centres, professors... Per aquest motiu la informació l'extraurem del Pla Comarcal de Joventut i de les que tinguin publicades l'INS Alexandre Deulofeu.

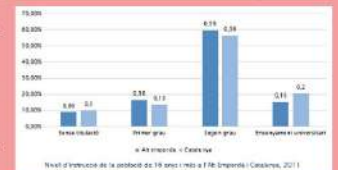


L'INS Alexandre Deulofeu és un dels 14 Instituts públics de la comarca que ofereix ESO i un dels 12 que ofereix Batxiller en les 3 modalitats: arts (és l'únic de la comarca que l'oferta); humanitats i ciències socials; ciències i tecnologia. També imparteix CFGM de cures auxiliars d'infermeria i CFGS de formació i parafarmàcia.

El nombre total d'alumnes del centre que estudien ESO són 480. Les places ofertades a Batxiller són 70 de 1r i 70 de 2n de la modalitat d'arts i 70 places de 1r i 70 de 2n per les altres 2 modalitats. A més en el Cicles Formatius ofereixen 50 places a 1r del CFGM i 20 a 1r i 10 a 2n del CFGS.



El nivell d'instrucció de la població de 16 anys i més de l'Alt Empordà presenta uns percentatges més elevats de persones amb titulació de primer i segon grau que en el conjunt de Catalunya. Hi ha un percentatge més reduït de persones sense titulació i amb titulació superior.



TREBALL I ATUR

Si comparem la situació laboral de Llers amb la comarca i Catalunya podem dir que hi ha menys atur registrat. Aquí podríem debatre sobre la precarietat laboral, ja que com es veu a les gràfiques i com hem anat comentant el sector amb més treballadors és el sector serveis.

La cent amb especialització treballen fora del municipi i de la comarca i molts marxen a viure a prop d'on treballen.

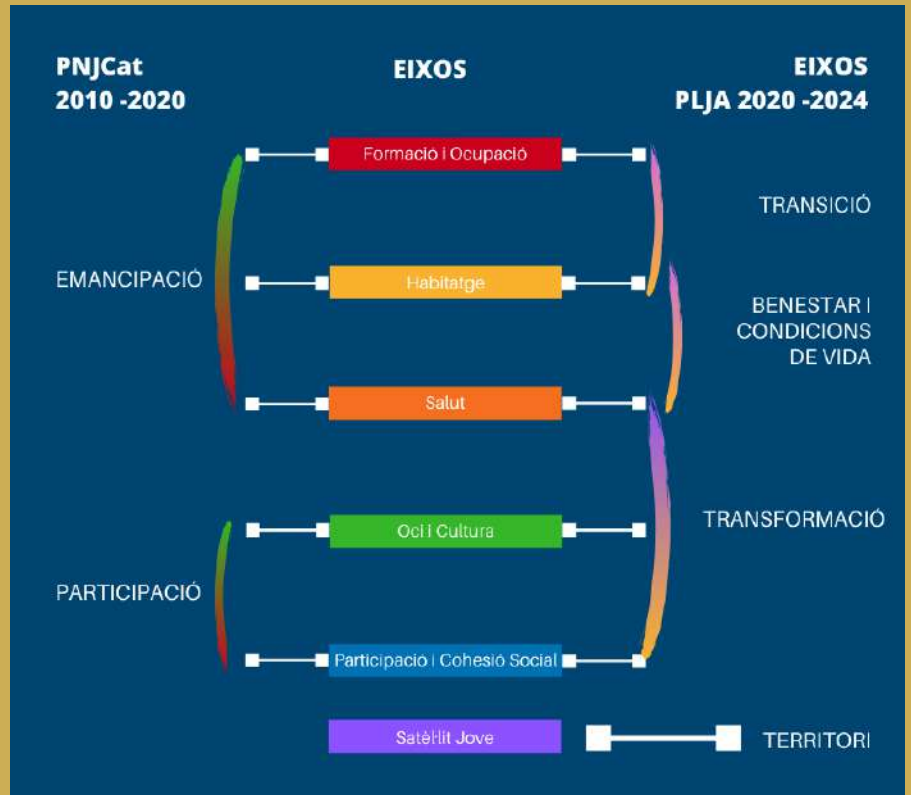
	Matriculats	Avaluat	Promocionen (juny a setembre)	S'ha expedid certificat	No promocionen
Alt Empordà	1.291*	1.295*	1.084	117	94
	100%	-----	84,0%	9,1%	7,3%
Catalunya	71.722	71.103	63.183	3.804	4.116
	100%	99,1%	88,1%	5,3%	5,7%

Font: Departament d'Ensenyament. Generalitat de Catalunya.

Pel que fa a la taxa d'escolarització a Figueres (no ha tenim desglossat per instituts), el percentatge d'alumnes escolaritzats als 17 anys, després de l'ESO, és del 67,5% segons l'IDESCAT, la qual cosa està per sota de la taxa d'escolarització de Catalunya que es troba al 80,2%. Figueres és el tercer municipi de Catalunya amb una taxa d'escolarització més baixa, per darrera de Salt (44,7%) i de Sant Adrià del Besòs (38,1%).

ARJ qualitativa

En aquest apartat analitzarem la relació dels i les joves de Llers en relació amb els 7 eixos de polítiques públiques que estableix el Pla Nacional de Joventut de Catalunya 2010 - 2020 (el nou PNJCat encara està pendent). En el proper PLJL aquests eixos existents fins ara es transformaran en 3 processos o etapes de vida i cadascuna d'aquestes inclourà els diferents eixos o apartats. També farem una revisió de com estan les polítiques que afecten als joves al municipi de Llers.



Aquí hi veurem un reflex de les percepcions i opinions dels joves i les joves de Llers, de professionals de diferents àmbits relacionats amb la joventut i dels càrrecs electes municipals.

S'ha de tenir en compte que la joventut és un període del cicle vital que inclou tot un seguit de processos i esdeveniments que es produeixen en la transició de la infància a la maduresa. Hem de tenir present que no és un període ni únic ni estable i, per tant, afecta de manera diferent cadascun dels individus i les seves etapes vitals: hi ha eixos que no afecten tots els joves com pot ser habitatge o ocupació. Així doncs, és una visió general i global del que significa ser jove a Llers.



Formació i Ocupació



El PNJCat planteja que l'educació ocupa un paper cabdal en el desenvolupament de les oportunitats personals des de 2 vessants; d'una banda l'elecció dels estudis i els resultats acadèmics són elements que determinen les oportunitats dels i les joves en el món laboral. De l'altra, l'educació integral incorpora l'aprenentatge d'habilitats i actituds que configuren la identitat i desenvolupament personal.

En conseqüència el PNJCat considera que les polítiques educatives ocupen un paper central en el conjunt de les polítiques de joventut en tant que estan relacionades i connectades amb bona part de les estratègies que han de permetre abordar la resta de reptes del PNJCat, i són una eina cabdal per incidir sobre la trajectòria i projectes vitals dels i les joves.

Al municipi de Llers no s'han ofert tallers ni cursos ja que no hi ha hagut demanda, és un municipi molt pròxim a Figueres i no hi ha la necessitat. En canvi sí que s'ha assessorat a joves en demandes de formació i ocupació. A algun dels joves demandants se'ls ha derivat a les referents d'ocupació i als programes de l'OJ comarcal.

Des de l'Associació Amics de Llers Cultura i Esbarjo s'ofereixen classes de música i des del Club Escacs 12 Castell classes d'escacs.

També es fa una difusió constant i actualitzada mitjançant les xarxes socials de les ofertes laborals i educatives vigents.

El PNJCat entén l'esfera laboral com un element central en la configuració de les identitats socials i en les trajectòries d'emancipació de les persones joves. La posició en el mercat laboral està determinada per la trajectòria educativa i té influència sobre les oportunitats d'emancipació domiciliària i familiar.

En el marc del PNJCat les polítiques d'ocupació juvenil s'articulen a partir de la millora de les oportunitats d'ocupabilitat, la millora de les condicions laborals i el foment de les noves oportunitats per al desenvolupament professional.

PROGRAMA DE DINAMITZACIÓ

- Activitats, cursos i tallers
- Tallers de recerca de feina



PROGRAMA OFICINA JOVE

- Funció satèl·lit Oficina Jove
- Programa comarcal #FemComarca
- Activitats descentralitzades

PROGRAMA DE FORMACIÓ I OCUPACIÓ

- Pràctiques de monitors i directors en l'àmbit del lleure
- Pràctiques professionals d'estudiants
- Contractació de joves
- Derivació i acompanyament al servei de referents d'ocupació juvenil
- Formació i acompanyament en la realització de CV

PROGRAMA D'ASSESSORAMENT I D'INFORMACIÓ

- Activitats, xerrades, orientació, exposicions... per a joves
- Assessorament a joves sobre itineraris formatius, estudis i possibilitats de formació
- Informació i orientació laboral
- Difusió de les ofertes laborals a les XXSS
- Derivació i acompanyament, si s'escau.
- Xerrades i assessorament mitjançant les referents d'ocupació juvenil
- Tallers d'orientació laboral i recerca de feina
- Accés a internet gratuït
- Orientacions formatives als joves i a les famílies
- Informació a les famílies
- Ús de les XXSS

- Contractació de joves: per tasques de monitors i directors de lleure en els cursos d'estiu...
- Casal
- Realització de cursos i tallers
- Contacte amb l'Institut
- Llar d'Infants



JOVENTUT / OFICINA JOVE COMARCAL

- Clup'alt
- Taula comarcal de formació i ocupació juvenil
- Pràctiques de monitors i directors en l'àmbit del lleure
- Pràctiques professionals d'estudiants
- Formació per associacions i entitats
- Seguiment dels joves en pràctiques
- Referents d'ocupació juvenil i programes que se'n despreuen
- Formació permanent per a monitors i directors de lleure
- Mobilitat europea
- Curs d'agent jove de salut dirigit a joves de 14 a 17 anys (programa per facilitar eines i estratègies als propis joves per informar i sensibilitzar al seu entorn sobre la prevenció de conductes de risc entre iguals).
- Comunicació i sensibilització vers les polítiques de joventut (difusió, pla de comunicació...).
- Espai Jove Creatiu
- Xerrades i tallers diversos.

ALTRES ÀREES DEL CCAE

- Serveis Socials:**
 - Matèria pedagògica
 - Seguiment amb les educadores socials de casos concrets.
 - Programa de prevenció i atenció de l'exclusió social.
- Promoció econòmica:**
 - Suport a emprenedors i a l'ocupació
 - Club de la Feina
- Ensenyament:**
 - Difusió dels cursos de menjador i transport escolar.



Departament d'Acció Social i Treball
Ajuntament de Figueres i Sant Hilari de la Costa
Portal Jove Cat
• treball
• educació i formació

SOC - Servei d'Ocupació de Catalunya

- Suport a l'emprenedoria
- SOC
- Joves en pràctiques (cofinançat amb FSE)

Diputació de Girona

Factura Espanya

- Servei local d'orientació familiar

- Formació contra violències masclistes



- AMPA
- Tallers
 - Xerrades informatives

Oci i Cultura

El PNJCat aborda l'eix de la cultura des d'una concepció àmplia que inclou aquelles pràctiques o produccions estrictament percebudes com a culturals, com són la lectura, la música, els espectacles, etc. Però també aquelles que poden assolir aquesta condició com els mitjans de comunicació, les noves tecnologies, etc. Des d'aquesta concepció es percep que la cultura i l'oci són cada vegada més fonamentals en la vida de les persones joves i que contribueix en estructurar les seves identitats individuals i col·lectives.

A Llers aposten per treballar des de l'oci i la cultura per aconseguir una participació i cohesió social entre els i les joves llersenques, fent ús de les activitats que es realitzen al municipi i de les xarxes socials i eines digitals.

A més des del consistori es dona suport a l'Associació juvenil Brullersenca ja que a través de l'associació ens permet treballar i fer visibles les necessitats dels joves en oci i cultura al municipi.

PROGRAMA OFICINA JOVE

- Funció satèl·lit Oficina Jove
- Programa comarcal #FemComarca
- Activitats descentralitzades

PROGRAMA DE PARTICIPACIÓ

- Suport als actes culturals i lúdics que sorgeixen com a iniciatives dels joves.
- Acompanyament i suport a l'Associació Juvenil Brullersenca.
- Suport i acompanyament a les associacions del municipi.

PROGRAMA D'ASSESSORAMENT I D'INFORMACIÓ

- Informació a les xarxes socials de totes les activitats culturals i lúdiques del municipi.
- Informació i relació constant a les associacions del municipi.
- Assessorament a les associacions.
- Ús de les eines digitals i xarxes socials.

PROGRAMA DE DINAMITZACIÓ

- Activitats, xerrades, cursos i tallers
- Equipaments dedicats a l'oci i/o cultura per a joves
- Programació creada conjuntament amb l'As. Juvenil Brullersenca i les aportacions dels joves no associats.
- Activitats conjuntes amb altres municipis

- Piscina a l'estiu.
- Actes i activitats culturals i lúdiques
- Suport a les associacions: tant en gestions administratives com en l'organització de les activitats.
- Activitats esportives al pavelló municipal.
- Revista municipal.

JOVENTUT / OFICINA JOVE COMARCAL

- Treballa comarcal d'entitats
- Activitats conjuntes entre municipis
- Espai jove creatiu
- Activitats, tallers, sortides...

ÀLTRES ÀREES DEL CCAE

Cultura:

- Agenda cultural

- Programes de suport a la cultura
- Catàleg Escènics
- Subvencions
- Presència de punt lila a la festa major

Generalitat de Catalunya
Departament de Benestar Social i Família
Direcció General de Joventut

- Portal Jove.Cat
- Suport i línies de subvenció a entitats juvenils
- Programes específics de suport a la creació artística

Generalitat de Catalunya
Departament de Cultura

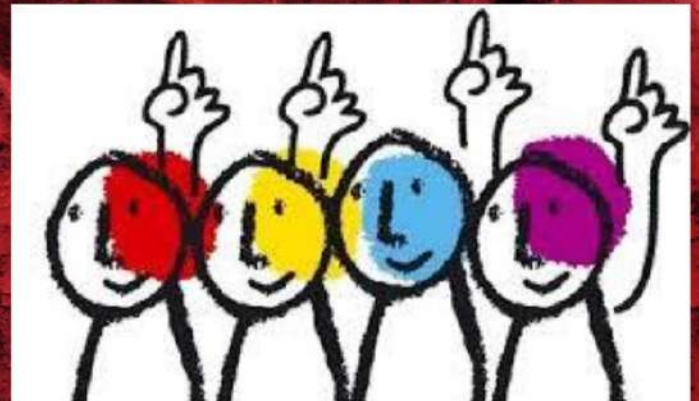
- Subvencions

Generalitat de Catalunya
Departament de la Presidència
Secretaria General de l'Esport

- Subvencions

- Suport al funcionament i a les activitats culturals i lúdiques organitzades per:
 - AMPA Xiquets de Llers,
 - Amics de Llers Cultura i Esbarjo,
 - Fes-te Bruixa,
 - Club patinatge Llers,
 - Club escacs 12 castells,
 - Club de futbol Llers,
 - As. de caceria Els Bruixots,
 - As. de veïns Montserrat i Vinya Gran

Participació



El PNJCat defineix la participació no només com una metodologia que afecta tots els reptes substantius de les polítiques de joventut, sinó també com un objectiu per crear una ciutadania més activa, crítica i compromesa.

En aquest context, el PNJCat planteja la participació, la cultura participativa i el capital social com un dels reptes principals de les polítiques de joventut. Per assolir-ho es considera que és especialment necessari un moviment juvenil organitzat, fort, divers i crític.

Des de Llers treballem per aconseguir una participació activa i dinàmica entre la població jove. I des de l'Ajuntament es continua apostant per donar un fort suport a les entitats ja que el teixit associatiu al municipi és potent.

PROGRAMA OFICINA JOVE

- Funció satèl·lit Oficina Jove
- Programa #FemComarca



PROGRAMA DE DINAMITZACIÓ

- Programació d'activitats, cursos i tallers
- Creació d'espais participatius (joves - ajuntament i entre els propis joves)
- Reunions amb tècnics i experts de joventut
- Suport econòmic a les iniciatives juvenils
- Suport a les entitats: material, cessió d'espais, recursos humans, logístics...
- Facilitar la col·laboració i coordinació entre les entitats
- Ús de les eines digitals i de les xarxes socials

PROGRAMA D'ASSESSORAMENT I D'INFORMACIÓ

- Informació vària sobre participació a joves, famílies i ajuntament
- Assessorament a les associacions: constitució, funcionament, tràmits, subvencions...
- Assessorament als grups de joves
- Ús de les eines digitals i xarxes socials

- Cessió d'espais i equipaments municipals per a la realització d'activitats
- Suport a les entitats locals





JOVENTUT / OFICINA JOVE COMARCAL

- Formació per associacions
- Xerrades d'associacions solidàries
- Trobades comarcals d'entitats
- Facilitar la xarxa entre entitats
- Activitats mancomunades
- Activitats #FemComarca

ALTRES ÀREES DEL CCAE

Serveis Socials:

- Servei d'inclusió social i ciutadana



- Formació per a entitats
- Subvencions per a entitats juvenils
- Portal Jove.Cat
- Participació i solidaritat



- Àrea de participació
- Àrea d'Acció Social





- Organització d'actes lúdics, culturals i tradicionals per part de l'Associació Juvenil Brullerensa.
- Realització de tallers, xerrades i activitats... per part de l'AMPA de l'Escola de Llers
- Organització d'activitats esportives i culturals per part del Club de futbol de Llers i del Club patinatge Llers
- Organització d'activitats formatives i culturals per part del Club Escacs 12 Castells i de l'Associació Amics de Llers Cultura i Esbarjo.
- Participació de diferents col·lectius en les activitats proposades des de les diferents regidories

Els joves són els protagonistes d'aquest Pla Local i per aquest motiu a mesura que s'ha anat elaborant aquest, en tot moment s'ha intentat que els joves prenguessin part en cadascun dels apartats del pla. Per aquest motiu s'han anat realitzant trobades amb ells: d'anàlisi de la realitat, de diagnosi, de propostes i de devolució.

Hem de tenir present que la majoria d'actes i activitats que s'organitzen en el municipi es fan amb les associacions ja que el teixit associatiu a Llers és potent i actiu. Per aquest motiu des de l'Ajuntament es treballa per aconseguir donar el suport necessari pel bon funcionament de cadascuna de les associacions i intentar trobar el suport necessari per a cadascuna de les activitats.



També cal esmentar les associacions del municipi, que tot i que hi ha una entitat juvenil, la resta d'associacions també fan activitats dirigides als joves.

Club de Futbol de Llers
As. de Caça Els Bruixots
As. Amics de Llers Cultura i Esbarjo
As. de veïns urb. Montserrat
As. de veïns La Vinya Gran
AMPA escola de Llers
AMPA Xiquets de Llers
Casal Llersenc de la Gent Gran
Club d'escacs 12 Castells
Club de Patinatge Llers

Associacions que col·laboren en l'organització d'activitats formatives, esportives, lúdiques i culturals al municipi i que ofereixen serveis als seus associats.

As. Juvenil Brullersenca

La brullersenca es va crear l'any 1995 amb la finalitat de crear una oferta de lleure, esplai i cultura dirigida al jovent de Llers. Des d'aleshores participa en l'organització de la festa major d'estiu i organitza el Pessebre vivent de Llers.

FESTA MAJOR D'HIVERN

CARNAVAL

FESTA DE LA VELLESA

FIRA DE LA CIRERA

FIRA BRUIXA

FESTA MAJOR D'ESTIU

CAMPIONAT D'ESCACS

CASTANYADA

CAGA TIÓ

PESSEBRE VIVENT

QUINES

CAVALCADA DE REIS

Tampoc hem d'oblidar la resta de la comunitat social que s'interrelaciona amb els joves que també han participat en l'elaboració d'aquest PLJL, i que en molts casos són els organitzadors d'actes festius, culturals, esportius... al municipi. Les activitats d'oci o de festes locals que hi ha en el municipi i de les que deriven algunes activitats d'oci de les quals els joves també en prenen part.

Salut

El PNJCat desenvolupa una visió multidimensional de la salut que inclou el conjunt del benestar físic, mental i social. En aquest sentit, s'entén la salut no només com el tractament de les condicions de salut presents, sinó els hàbits i comportaments que tindran uns o altres efectes en les condicions de salut futures. Per tant, fa referència a la promoció dels hàbits de salut dels joves i a la prevenció de les conductes de risc. D'aquesta manera, en el plantejament del PNJCat, les polítiques de salut dirigides a la població juvenil, constitueixen un ventall d'accions per al foment dels hàbits i els comportaments que han de permetre als joves desenvolupar una vida saludable.

Aquesta definició de salut ha anat evolucionant al llarg dels anys i s'entén la salut com un ampli ventall que inclou tant la salut física (més a un nivell preventiu) com la salut emocional. En l'àmbit de la salut emocional és on més treballem i on podem incidir més des de l'àrea de joventut.



PROGRAMA DE DINAMITZACIÓ

- Programació d'activitats, cursos i tallers d'oci
- Sensibilització i informació
- Prevenció a través de diferents accions: exposicions, activitats...
- Foment de les festes lliures de sexe: punt lila

PROGRAMA D'ASSESSORAMENT I D'INFORMACIÓ

- Informació i assessorament de la cultura de la salut
- Consultes i suport personalitzat i confidencial de la tècnica de joventut
- Ús de les eines digitals i xarxes socials

PROGRAMA OFICINA JOVE

- Funció satèl·lit Oficina Jove
- Agent comarcal de Salut Juvenil

- Dispensari municipal
- Piscina municipal
- Camp de futbol
- Pistes esportives
- Pavelló municipal
- Parc de Salut



JOVENTUT / OFICINA JOVE COMARCAL

- Campanya d'Alimentació Jove
- Taula comarcal de Salut
- Curs d'agent jove de salut dirigit a joves de 14 a 19 anys (programa per facilitar eines i estratègies als propis joves per informar i sensibilitzar al seu entorn sobre la prevenció de conductes de risc entre iguals)
- Activitats de salut, esportives, preventives
- Campanya per a la prevenció de violències masculines

ALTRES ÀREES DEL CCAE

Serveis Socials:

- PDS
- Programes de prevenció MCNEO
- Motxilla pedagògica
- Mesures d'educació alternativa a la sanció administrativa per consum de tòxics a la via pública

Consell Esportiu:

- Activitats físiques i esportives



- Diferents recursos de programes i serveis de suport a tècnics de joventut, a municipis i a joves.
- Exposicions itinerants i assessorament on-line
- Portal Jove.Cat
 - esports
 - salut



- Facilitador de material



- Campanya per a la prevenció de les violències masculines a través del punt lila, xerrades, tallers, formacions...



- Dinamització dels parcs de salut
- Subvencions
- Programa Salut i Crisi



AMPA de l'Escola de Llers i Xiquets de Llers

- Tallers, xerrades... sobre hàbits saludables

Clubs esportius

- Club de Futbol Llers
- Club de Patinatge Llers

As. de cacera "Els Bruixots"

- associació esportiva que ofereix servei als seus associats

GRUP NUT

- Tallers, xerrades i punt lila per a la prevenció de les violències masculines

Habitatge

àrea de joventut
Ajuntament de Llers

PROGRAMA D'ASSESSORAMENT I D'INFORMACIÓ

- Informació sobre recursos i ajudes
- Ús de les eines digitals i xarxes socials

• Urbanisme: informació

altres àrees de l'Ajuntament
Ajuntament de Llers

CONSELL COMARCAL DE L'ALT EMPORDÀ
oficina Jove

JOVENTUT / OFICINA JOVE COMARCAL

- Taulerell d'anuncis
- Informació

ALTRES ÀREES DEL CCAE

Habitatge:

- Línia d'ajudes per al lloguer

Generalitat de Catalunya
Departament de Benestar Social i Família
Direcció General de Joventut

• Portal Jove.Cat

- guia d'ajut i recursos
- allotjament per estudiants
- models alternatius d'accés a l'habitatge
- assessoria en línia

altres administracions

entitats locals

- Fundació Sar.Gi (Girona)
- Programa Habitat

En el PNJCat es considerava el procés de transició domiciliària com una etapa cabdal en la transició cap a la vida adulta. En aquesta línia, l'accés a l'habitatge era un aspecte fonamental en les transicions juvenils i havia de tenir un paper destacat en el conjunt de polítiques d'emancipació.

Així doncs, en l'anterior PLJ es va incloure l'habitatge dins l'eix d'emancipació. Des del municipi no s'han aplicat polítiques d'habitatge, però sí que se n'ha informat, per tant l'analizem en aquest apartat de visualització de dins la diagnosi.

CONCLUSIONS

Amb la recopilació de la informació presentada en els apartats anteriors hem pogut conèixer quina és la situació actual dels i les joves de Llers. Hem pogut recopilar quines són algunes de les seves necessitats (quina és la seva realitat) i quines són les accions que es duen a terme (quines polítiques de joventut s'estan realitzant) per tal de determinar a quines necessitats s'està donant resposta i quines són les mancances.

L'objectiu final d'aquesta diagnosi és poder donar resposta a les prioritats en els àmbits focalitzats, per tal de poder definir programes i actuacions, incidint així en les demandes i necessitats de la realitat actual i prevista pels pròxims anys dels i les joves de Llers.

Un cop analitzada tota la informació (les necessitats expressades pels joves, l'anàlisi per part dels professionals i polítics, les dades sociodemogràfiques i l'avaluació de les polítiques de joventut) n'hem extret unes conclusions. Aquestes conclusions estan plantejades des de diferents punts a treballar a nivell general des de la regidoria en els propers anys per donar resposta a tot el que s'ha plantejat.

Seguir amb la consolidació de les accions pròpies de la regidoria de joventut

Amb el PLJ de Llers anterior s'ha avançat en la consolidació de les accions pròpies de la regidoria de joventut.

La feina constant de la regidoria de Llers ha fet que se situin les polítiques de joventut al mapa i permet que la regidoria, de mica en mica, vagi intervenint en tots els àmbits que afecten els joves.

Línies prioritàries :

- **Transició**
- **Benestar i condicions de vida**
- **Transformació**
- **Territori**

Les propostes i línies d'actuació que es presenten a continuació són el resultat de les percepcions sobre les necessitats i problemàtiques detectades en la diagnosi.

L'àrea de joventut ha cregut oportú prioritzar aquests eixos, ja que són fonamentals en el cicle vital dels joves.

Seguir amb la consolidació del vincle i el treball conjunt amb les associacions

El vincle amb els joves des de la regidoria de joventut ha d'anar més enllà de ser només un servei d'informació juvenil.

Per això s'ha fet un treball intens des de la regidoria per donar suport a les entitats i associacions de Llers i també a les iniciatives juvenils sorgides. I es vol continuar treballant en aquesta línia per esdevenir una eina de cohesió i acompanyament.

Crear un pla de comunicació de la regidoria de joventut

Durant el procés participatiu del PLJL s'ha vist que les administracions tenim un problema de comunicació amb els joves.

Les tecnologies de la informació i la comunicació no només ocupen la major part del temps dels joves, sinó que han esdevingut la seva font referent d'informació per a la seva pròpia interpretació del món. Tot i que hem fet un esforç ingent, és important no quedar-se aquí i continuar trobant canals i eines comunes.

La missió del PLJL és crear una eina de treball per ordenar i sistematitzar les polítiques de joventut, per tal de generar escenaris de participació juvenil i oferir uns serveis de proximitat que acompanyin als joves en el seu procés d'autogestió vital i emancipació.

Els objectius generals s'han formulat en base a aquesta missió i tenint en compte una visió global, no només de les actuacions que es poden fer des de la regidoria de joventut sinó aquelles que s'estan fent des de totes les àrees de l'Ajuntament.

Els objectius específics deriven directament de la participació al PLJL, són concrets amb les problemàtiques i necessitats plantejades pels joves o per l'equip tècnic i agents participants del municipi. Hem intentat que siguin coherents amb la realitat analitzada i la voluntat de respondre-hi, així com realistes i assolibles.



TRANSICIÓ



EDUCACIÓ

1. Apoderar, orientar i acompanyar a la persona jove en el seu procés educatiu, a fi d'afavorir la realització del seu projecte de vida i la seva autonomia personal.
 - 1.1. Informar sobre recursos i programes de formació.
 - 1.2. Establir canals d'assessorament pels joves.
 - 1.3. Facilitar la realització de pràctiques formatives.
 - 1.4. Impulsar espais i canals de participació.
 - 1.5. Impulsar la mobilitat europea.
2. Reduir el % d'alumnes amb fracàs escolar
 - 2.1. Facilitar la permanència en el sistema educatiu i la finalització dels estudis.
 - 2.2. Dissenyar i executar programes formatius.
3. Disminuir les desigualtats socials.
 - 3.1. Combatre els biaixos sexistes presents tant en l'educació formal com no formal.
 - 3.2. Coordinació amb INS.

OCUPACIÓ

4. Millorar l'ocupabilitat dels i les joves.
 - 4.1. Reforçar la creació i/o continuïtat de projectes per a la inserció laboral.
 - 4.2. Impulsar des de l'administració pública la contractació de joves.
 - 4.3. Fomentar la igualtat d'oportunitats i la perspectiva de gènere.
5. Orientar i assessorar a la persona jove per definir el seu objectiu professional.
 - 5.1. Establir canals d'assessorament d'inserció laboral.
 - 5.2. Informar sobre recursos i ofertes laborals.
6. Impulsar la creació i continuïtat de projectes d'ocupació.

HABITATGE

7. Facilitar l'emancipació juvenil
 - 7.1. Informar del nous models d'accés i tinença d'habitatges.
 - 7.2. Informar sobre les ajudes a l'habitatge.

TRANSFORMACIÓ



PARTICIPACIÓ I ASSOCIACIONISME

8. Fomentar una cultura participativa.
 - 8.1. Donar reconeixement i difusió a les diferents formes de participació existents.
9. Millorar la interlocució de les persones joves amb l'administració.
 - 9.1. Crear espais i canals de participació perquè els joves puguin dialogar amb l'administració.
 - 9.2. Generar espais i metodologies de treball flexibles que garanteixin la participació dels joves en igualtat de condicions.
 - 9.3. Impulsar espais de participació on els joves tinguin una incidència en el procés de presa de decisions.
10. Facilitar les tasques burocràtiques a les associacions.
 - 10.1. Suport a les entitats del municipi en tots els tràmits necessaris per al seu funcionament.

IGUALTAT I DIVERSITAT

11. Permetre una vida sense barreres ni físiques ni socials.
 - 11.1. Facilitar l'ús de l'espai públic per activitats i formes d'expressió juvenil.
 - 11.2. Promoure la inclusió de les persones joves amb alguna discapacitat o malaltia.
12. Prevenir i erradicar les violències que afecten les persones joves.
 - 12.1. Promoure la convivència i la resolució de conflictes.
 - 12.2. Sensibilitzar i capacitar les persones joves en el respecte a la diversitat, integritat i llibertat.
 - 12.3. Promoure la perspectiva de gènere.

COHESIÓ SOCIAL

13. Promoure les estratègies col·laboratives i d'intercanvi.
 - 13.1. Promoure la col·laboració entre entitats.

TRANSFORMACIÓ



CREACIÓ I CULTURA

14. Potenciar la creació artística i la producció cultural dels joves.
 - 14.1. Suport a iniciatives culturals.
 - 14.2. Fomentar la difusió de les produccions culturals realitzades per les persones joves.

TRANSICIÓ ECOLÒGICA

15. Promoure accions sostenibles entre les noves generacions
 - 15.1. Promoure un oci responsable, alternatiu i no basat en el consumisme

TERRITORI I SOSTENIBILITAT



ESTRATÈGIES COL·LABORATIVES

20. Promoure la transvesalitat i la coordinació entre professionals de joventut que actuen de forma directa i presencial en el territori.

20.1. Facilitar la realització d'activitats entre municipis.

21. Coordinació territorial / Actuacions mancomunades

21.1. Realitzar actuacions de més gran abast.

22. Serveis de proximitat.

22.1. Apropar els serveis comarcals al municipi.



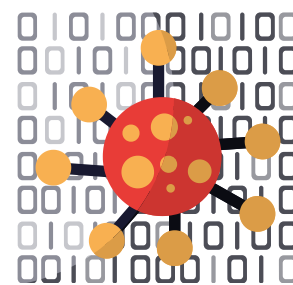
Cada **proposta** va acompanyada d'un **programa** amb els objectius, els destinataris, la temporalització i els indicadors d'avaluació.



Cal dir que la realitat és múltiple i canviant, així al llarg d'aquests 4 anys de ben segur que hi haurà alguna adaptació d'objectius i d'accions així com afegir-ne de nous o impossibilitat de desenvolupar-ne alguns.

A més aquest any, amb la Covid-19 fa que tot sigui encara més canviant i imprevisible.

En tots i cadascun dels programes es tindrà en compte la Covid-19 i es farà un acompanyament a les persones joves per al seu benestar físic i emocional.



Les propostes i programes s'adaptaran a les situacions que les mesures sanitàries ens permetin i es potenciarà el contacte virtual sense deixar de banda el contacte presencial (sempre que sigui possible).

Les propostes que presentem tenen molt present l'estrès emocional que ha pogut generar la Covid-19 en els i les joves del municipi i des de l'àrea de joventut es treballarà per oferir les eines i mecanismes necessaris per fer-hi front.



Qualsevol de les propostes presentades i dels programes que se'n deriven que siguin presencials es farà seguint totes les indicacions dels Departaments de Joventut i Sanitat.



Tot i que hi ha una proposta que és territori, no hi haurà el programa desenvolupat. Els programes de territori es defineixen des de l'Oficina Jove de l'Alt Empordà amb el suport de les tècniques de joventut i són aquestes les encarregades de portar-ho als municipis i transmetre les avaluacions, però qui redacta i avalua és l'OJ, per tant els programes es troben desenvolupats en el Pla Comarcal de Joventut.

EDUCACIÓ



OBJECTIU GENERAL	OBJECTIU ESPECÍFIC	ACCIONS	2020	2021	2022	2023	2024	ESTAT ACTUAL	PROPOSTA PLJL
1. Apoderar, orientar i acompanyar a la persona jove en el seu procés educatiu, a fi d'afavorir la realització del seu projecte de vida i la seva autonomia personal	1.1. Informar sobre recursos i programes de formació	Altaveu	×	×	×	×	×	Mantenir canals informatius i afegir les noves xarxes socials i eines digitals que vagin sorgint.	© Continuitat
	1.2. Establir canals d'assessorament pels joves	Assessoria	×	×	×	×	×	Assessorament setmanal amb la tècnica de joventut	Millorar la visibilitat del servei
			×	×	×	×	×	Derivació a agents d'assessorament més específics	© Continuitat
	1.3. Facilitar la realització de pràctiques	Oficina Jove de l'Alt Empordà	×	×	×	×	×	Coordinació amb l'oficina Jove de l'Alt Empordà per facilitar les pràctiques professionals d'estudiants i les pràctiques d'educació en el lleure.	© Continuitat
	1.4. Impulsar espais i canals de participació	Dialèg		×	×	×	×		Crear una taula de debat sobre les necessitats educatives al municipi.
1.5. Impulsar la mobilitat a Europa	Mobilitat Europea	×	×	×	×	×	Atendre i impulsar la mobilitat internacional des de l'OJ Alt Empordà	© Continuitat	
2. Reduir el % d'alumnes amb fracàs escolar	2.1. Facilitar la permanència en el sistema educatiu i la finalització dels estudis	Taula de formació		×	×	×	×	Participació en la taula de formació	© Continuitat
		Assessoria	×	×	×	×	×	Assessorament setmanal amb la tècnica de joventut	Millorar la visibilitat del servei
	2.2. Dissenyar i executar programes formatius	Oficina Jove Alt Empordà	×	×	×	×	×	Suport en la creació de programes i projectes formatius: <ul style="list-style-type: none"> Okup'alt Agent Jove de Salut Cursos d'educació en el lleure 	© Continuitat
		Taula de formació		×	×	×	×	Participació en la taula de formació	© Continuitat
3. Disminuir les desigualtats socials	3.1. Combatre els biaixos sexistes presents tant en l'educació formal com no formal.	Catàleg de tallers i xerrades amb perspectiva de gènere del Grup Nut	×	×	×	×	×	Tallers, xerrades on es treballa identitat de gènere, orientació sexual i relacions socioafectives	© Continuitat
	3.2. Coordinació amb INS			×	×	×	×		Aprofitar el contacte realitzat durant la Covid-19 per establir punts de coordinació amb l'INS.

OCUPACIÓ



OBJECTIU GENERAL	OBJECTIU ESPECÍFIC	ACCIONS	2020	2021	2022	2023	2024	ESTAT ACTUAL	PROPOSTA PLJL
4. Millorar l'ocupabilitat dels i les joves	4.1. Reforçar la creació i/o continuïtat de projectes formatius	Oficina Jove Alt Empordà	X	X	X	X	X	Suport en la creació de programes i projectes formatius: <ul style="list-style-type: none"> Okup'alt Agent Jove de Salut Cursos d'educació en el lleure 	© Continuïtat
		Taula d'ocupació juvenil		X	X	X	X	Participació en la taula de formació	© Continuïtat
	4.2. Impulsar des de l'administració pública la contractació de joves del municipi	Contracta joves	X	X	X	X	X	Contractació de joves per a tasques de monitors i directors de lleure	© Continuïtat
		Accions Festa		X	X	X	X		Projecte de sensibilització i informació de la perspectiva de gènere en les empreses que es contracten per les festes del municipi.
5. Orientar i assessorar a la persona jove per definir el seu objectiu professional	5.1. Establir canals d'assessorament d'inserció laboral	Assessoria	X	X	X	X	X	Assessorament setmanal amb la tècnica de joventut	Millorar la visibilitat del servei
			X	X	X	X	X	Derivació a agents d'assessorament més específics	© Continuïtat
	5.2. Informar sobre recursos i ofertes laborals	Altaveu	X	X	X	X	X	Mantenir canals informatius i afegir les noves xarxes socials i eines digitals que vagin sorgint.	© Continuïtat
		Cartellera virtual		X	X	X	X	Compartir les ofertes de feina vigents a través de les xarxes socials	Activar-ho amb l'arribada de la tecnologia adequada
		Servei de Treball Jove Alt Empordà	X	X	X	X	X	Derivació dels joves a les referents d'ocupació juvenil.	© Continuïtat
			X	X	X	X	X	Campanyes informatives dels cursos i tallers que realitzen	© Continuïtat
Mobilitat Europea	X	X	X	X	X	Atendre i impulsar la mobilitat internacional des de l'OJ Alt Empordà	© Continuïtat		
6. Impulsar la creació i continuïtat de projectes d'ocupació		Plans d'ocupació	X	X	X	X	Informar i assessorar a l'ajuntament en la participació als diferents plans d'ocupació	© Continuïtat	

HABITATGE



OBJECTIU GENERAL	OBJECTIU ESPECÍFIC	ACCIONS	2020	2021	2022	2023	2024	ESTAT ACTUAL	PROPOSTA PLJL
7. Facilitar l'emancipació juvenil	7.1. Informar del nous models d'accés i tinença d'habitatges	Altaveu	X	X	X	X	X	Mantenir canals informatius i afegir les noves xarxes socials i eines digitals que vagin sorgint.	© Continuïtat
		Assessoria	X	X	X	X	X	Assessorament setmanal amb la tècnica de joventut	Millorar la visibilitat del servei
		X	X	X	X	X	Derivació a agents d'assessorament més específics	© Continuïtat	
	7.2. Informar sobre les ajudes a l'habitatge	Altaveu	X	X	X	X	X	Mantenir canals informatius i afegir les noves xarxes socials i eines digitals que vagin sorgint.	© Continuïtat
Oficina d'habitatge		X	X	X	X	X	Derivar als joves a l'oficina comarcal d'habitatge		

PARTICIPACIÓ I ASSOCIACIONISME



OBJECTIU GENERAL	OBJECTIU ESPECÍFIC	ACCIONS	2020	2021	2022	2023	2024	ESTAT ACTUAL	PROPOSTA PLJL
8. Fomentar una cultura participativa	8.1. Donar reconeixement i difusió de les diferents formes de participació existents.	Altaveu	×	×	×	×	×	Mantenir canals informatius i afegir les noves xarxes socials i eines digitals que vagin sorgint.	© Continuitat
	9.1. Crear espais i canals de participació perquè els joves puguin dialogar amb l'administració.	Diàleg			×	×	×	Canals de participació.	Millorar els canals i espais de participació per a que les persones joves tinguin més oportunitats de ser escoltats, de tal manera que sigui més fàcil la seva participació com a ciutadans.
9. Millorar la interlocució de les persones joves amb l'administració	9.2. Generar espais i metodologies de treball flexibles que garanteixin la participació dels joves en igualtat de condicions.	Accions Festa			×	×	×	Foment de la participació amb esdeveniments del municipi.	Replantejar
	9.3. Impulsar espais de participació on els joves tinguin una incidència en el procés de presa de decisions	Accions Festa			×	×	×		Facilitar la participació de joves no associats en les propostes d'activitats de les festes del municipi.
10. Facilitar les tasques burocràtiques a les associacions	10.1. Suport a les entitats del municipi en tots els tràmits necessaris per al seu funcionament	Suport associatiu	×	×	×	×	×	Suport a les associacions en els tràmits amb les administracions	© Continuitat
		Subvencions associacions	×	×	×	×	×	Ajuts destinats a entitats o col·lectius que organitzin activitats o desenvolupin projectes.	© Continuitat

IGUALTAT I DIVERSITAT



OBJECTIU GENERAL	OBJECTIU ESPECÍFIC	ACCIONS	2020	2021	2022	2023	2024	ESTAT ACTUAL	PROPOSTA PLJL
11. Permetre una vida sense barreres ni físiques ni socials	11.1. Facilitar l'ús de l'espai públic per activitats i formes d'expressió juvenil	Accions Festa	×	×	×	×	×	Facilitar l'ús dels espais municipals per a la realització d'activitats.	© Continuitat
	11.2. Promoure la inclusió de les persones joves amb alguna discapacitat o malaltia	Convivència			×	×	×		Incorporar aquesta perspectiva de manera transversal en les accions
12. Prevenir i erradicar les violències que afecten les persones joves	12.1. Promoure la convivència i la resolució de conflictes	Convivència			×	×	×		Facilitar la mediació restaurativa, resolució de conflictes en espais públics i equipaments municipals
	12.2. Sensibilitzar i capacitar les persones joves en el respecte a la diversitat, integritat i llibertat.	Convivència			×	×	×		Conscienciar a les associacions per incorporar aquesta perspectiva en el projectes que realitzen.
	12.3. Promoure la perspectiva de gènere	Convivència	×	×	×	×	×		Incorporar la perspectiva de gènere a totes les accions i activitats que es realitzin.

COHESIÓ SOCIAL



OBJECTIU GENERAL	OBJECTIU ESPECÍFIC	ACCIONS	2020	2021	2022	2023	2024	ESTAT ACTUAL	PROPOSTA PLJL
13. Promoure les estratègies col·laboratives i d'intercanvi	13.1 Promoure la col·laboració entre entitats	Suport Associatiu		×	×	×	×	Facilitar la participació i la col·laboració entre entitats	© Continuitat

CREACIÓ I CULTURA



OBJECTIU GENERAL	OBJECTIU ESPECÍFIC	ACCIONS	2020	2021	2022	2023	2024	ESTATACTUAL	PROPOSTA PLJL
14. Potenciar la creació artística i la producció cultural dels joves	14.1 Suport a iniciatives culturals	Iniciativa cultural		×	×	×	×		Suport econòmic, logístic i burocràtic a les noves propostes culturals.
	14.2 Fomentar la difusió de les produccions culturals realitzades per les associacions	Suport associatiu	×	×	×	×	×	Suport burocràtic, econòmic i logístic a les entitats	© Continuitat
		Altaveu	×	×	×	×	×	Fer difusió de les activitats de les associacions	© Continuitat

TRANSICIÓ ECOLÒGICA



OBJECTIU GENERAL	OBJECTIU ESPECÍFIC	ACCIONS	2020	2021	2022	2023	2024	ESTAT ACTUAL	PROPOSTA PLJL
15. Promoure accions sostenibles entre les noves generacions	15.1 Promoure un oci responsable, alternatiu i no basat en el consumisme	Accions Festa	×	×	×	×	×		

OCI, LLEURE I ESPORT



OBJECTIU GENERAL	OBJECTIU ESPECÍFIC	ACCIONS	2020	2021	2022	2023	2024	ESTAT ACTUAL	PROPOSTA PLJL
16. Augmentar l'accés i el consum d'activitats lúdiques i esportives	16.1. Oferir espais segurs i saludables.	Accions festa		×	×	×	×		Tenir en compte la perspectiva de gènere i la inclusió en la programació d' actes i activitats.
	16.2. Promoure lleure alternatiu i participatiu	Accions festa		×	×	×	×		Crear una oferta de lleure en sintonia amb les demandes dels joves.
	16.3. Generar una oferta lúdica de qualitat i baix cost accessible a tots els joves	Accions festa		×	×	×	×		Activitats lúdiques de petit format adaptades a diferents franges d' edat.
	16.4. Fomentar la difusió de les activitats i promocionar-les entre la població jove	Altaveu	×	×	×	×	×	Mantenir canals informatius i afegir les noves xarxes socials i eines digitals que vagin sorgint	© Continuitat
17. Promoure la diversitat en l'activitat física i esportiva i garantir-ne l'accés universal		Convivència	×	×	×	×	×		© Continuitat

SALUT I PROTECCIÓ



OBJECTIU GENERAL	OBJECTIU ESPECÍFIC	ACCIONS	2020	2021	2022	2023	2024	ESTAT ACTUAL	PROPOSTA PLJL
18. Promoure la salut emocional, sexual i relacional així com els hàbits saludables	18.1. Informació i assessorament individual sobre qualsevol dubte al voltant de la salut	Assessoria	×	×	×	×	×	Servei que s' ofereix setmanalment a través de la tècnica o mitjançant el servei de salut comarcal: infosex.	© Continuitat
	18.2. Corresponsabilitzar tots els agents que intervien en la generació d'estils de vida i hàbits de salut en la promoció dels hàbits i conductes saludables en les persones joves	Taula de salut	×	×	×	×	×	Treball conjunt entre els diferents agents que treballen al territori amb persones jove per a la generació de noves propostes.	© Continuitat
19. Assessorar i disminuir les conductes de risc associades a la salut (física, mental, afectiva, sexual, laboral, social, alimentària...)	19.1. Impulsar accions preventives respecte a les conductes de risc	Vela de salut	×	×	×	×	×	Instal·lació d' un punt lila a les festes majors	© Continuitat
	19.2. Corresponsabilitzar tots els agents que intervien en la generació d'estils de vida i hàbits de salut per evitar les conductes de risc	Taula de salut	×	×	×	×	×	Treball conjunt entre els diferents agents que treballen al territori amb persones jove per a la generació de noves propostes.	© Continuitat

ESTRATÈGIES COL·LABORATIVES



OBJECTIU GENERAL	OBJECTIU ESPECÍFIC	ACCIONS	2020	2021	2022	2023	2024	PROPOSTA PLJL	
20. Promoure la transversalitat i la coordinació entre professionals de joventut que actuen de forma directa i presencial en el territori	20.1.Facilitar la realització d' activitats entre municipis	Coordinació TCJ	×	×	×	×	×	© Continuitat	
21. Coordinació territorial / Actuacions mancomunades	21.1.Realitzar actuacions de més gran abast	Activitats i accions comarcals pels joves del municipi	Sortides comarcals		×	×	×	×	© Continuitat
			Infosex	×	×	×	×	×	© Continuitat
			Trobada comarcal de casals	×	×	×	×	×	© Continuitat
			Festa jove i trobada comarcal d' entitats	×	×	×	×	×	© Continuitat
			Taula de formació		×	×	×	×	© Continuitat
			Taula d' ocupació		×	×	×	×	© Continuitat
			Taula de salut		×	×	×	×	© Continuitat
			Sortida comarcal casals joves		×	×	×	×	© Continuitat
22. Serveis de proximitat	22.1.Apropar els serveis comarcals als municipis	Serveis comarcals al municipi	Projecte tècnic compartit	×	×	×	×	×	© Continuitat
			Infosex	×	×	×	×	×	© Continuitat
			Okup' alt	×	×	×	×	×	© Continuitat
			Curs agent Jove de salut	×	×	×	×	×	© Continuitat
			Formació en el lleure	×	×	×	×	×	© Continuitat
			Formació per entitats		×	×	×	×	© Continuitat
			Servei de treball jove de 1' Alt Empordà	×	×	×	×	×	© Continuitat

ACCIÓ	Altaveu	
EIXOS	Educació Ocupació Habitatge	Participació i Associacionisme Creació i Cultura Oci, lleure i esport
OBJECTIUS	<p>1.1 Informar sobre recursos i programes de formació. 5.2 Informar sobre recursos i ofertes laborals. 7.1 Informar dels nous models d'accés i tinença d'habitatges. 7.2 Informar sobre les ajudes a l'habitatge. 8.1 Donar reconeixement i difusió de les diferents formes de participació existents. 14.2 Fomentar la difusió de les produccions culturals realitzades per les associacions. 16.4 Fomentar la difusió de les activitats i promocionar-les entre la població jove.</p>	



DESCRIPCIÓ

- ☞ Mantenir canals informatius i afegir les noves xarxes socials i eines digitals que vagin sorgint.
- ☞ Dinamitzar la informació relacionada amb:
 - el sistema educatiu (nous estudis, cursos, dates de preinscripcions...).
 - la inserció al món laboral.
 - els nous models d'accés a l'habitatge.
 - es propostes participatives i amb el món associatiu;
 - les activitats i propostes que realitzen les associacions del municipi;
 - les activitats i propostes que es realitzen de lleure, oci i esport.
- ☞ Actualització de tots els recursos comarcals adreçats a joves.



OBJECTIUS

- Facilitar la informació sobre:
 - ✓ la formació reglada;
 - ✓ la inserció laboral;
 - ✓ les ajudes a l'habitatge;
- Informar de:
 - ✓ els cursos i formacions no reglada;
 - ✓ els cursos i formacions per a treballadors aturats o en actiu;
 - ✓ els nous models d'accés a l'habitatge;
 - ✓ les diferents formes de participació;
 - ✓ les propostes que es realitzen al municipi i comarca sobre lleure, oci i esports.
- Transmetre la informació dels recursos:
 - ✓ per continuar estudiant
 - ✓ per accedir al món laboral.
- Fer difusió de totes les activitats i propostes que realitzen les associacions.

- Donar a conèixer els recursos existents i de nova creació per facilitar la participació i l'associacionisme i per fer difusió de les seves activitats.
- Facilitar les eines a les associacions per poder fer la difusió pertinent.



ACCIONS

- ❖ Penjar les informacions generals a les xarxes socials per a que tothom hi pugui tenir accés.
- ❖ Fer arribar les informacions més concretes al grup de whatsapp.
- ❖ Respondre a les demandes informatives realitzades.
- ❖ Atenció personalitzada.
- ❖ Informar a les associacions de les noves vies de difusió.



DESTINATARIS

joves de a partir de:

- 12 anys (participació i associacionisme; creació i cultura; oci, lleure i esport)
 - 14 anys (educació)
 - 16 anys (ocupació)
 - 18 anys (habitatge)
- Associacions



AGENTS IMPLICATS

Tècnica de joventut
 Personal i regidors ajuntament
 Personal de l'oficina Jove Alt Empordà
 Servei de treball jove de l'Alt Empordà
 Oficina d'habitatge de l'Alt Empordà
 Associacions del municipi
 Direcció General de Joventut
 Diputació de Girona
 Generalitat de Catalunya
 Consell Comarcal de l'Alt Empordà



INDICADORS D'AVALUACIÓ

- ✓ Nombre de consultes resoltes
- ✓ Grau de satisfacció dels usuaris
- ✓ Nombre de campanyes realitzades
- ✓ Grau d'impacte de les campanyes

ACCIÓ	Assessoria
EIX	Educació Ocupació Habitatge
OBJECTIU	<p>1.2 Establir canals d'assessorament pels joves.</p> <p>2.1 Facilitar la permanència en el sistema educatiu i la finalització dels estudis.</p> <p>5.1 Establir canals d'assessorament d'inserció laboral.</p> <p>7.1 Informar dels nous models d'accés i tinença d'habitatges.</p> <p>18.1 Informació i assessorament individual sobre qualsevol dubte al voltant de la salut.</p>



DESCRIPCIÓ

- Reforç en la informació i orientació:
 - ✓ acadèmica;
 - ✓ per a la inserció laboral;
 - ✓ en temes de salut.
- Assessorament presencial i on-line sobre temes:
 - ✓ d'ensenyament;
 - ✓ d'ocupació;
 - ✓ els nous models d'accés i tinença d'habitatges;
 - ✓ en temes de salut.
- Col·laboració amb:
 - ✓ centres educatius i formatius de la comarca;
 - ✓ altres àrees del Consell Comarcal de l'Alt Empordà;
 - ✓ altres àrees de l'Ajuntament;
 - ✓ Servei de Treball Jove de l'Alt Empordà.



OBJECTIUS

- Informar i orientar als i les joves sobre:
 - ✓ les oportunitats del sistema educatiu actual;
 - ✓ les oportunitats del món laboral;
 - ✓ el procés d'emancipació;
 - ✓ salut i benestar personal.
- Facilitar recursos per apoderar als i les joves en la recerca d'informació i autoconeixement.
- Acompanyar en el procés de:
 - ✓ tramitació de beques;
 - ✓ recerca de feina;
 - ✓ Salut i benestar personal.
- Empoderar i afavorir el procés de transició dels i les joves.



ACCIONS

- ❖ Orientacions individuals personalitzades, presencialment i telemàticament, en funció de la demanda i adaptades a les seves necessitats per tal de facilitar-los tota la informació necessària perquè puguin prendre les seves pròpies decisions a nivell acadèmic, laboral, emancipació.
- ❖ Orientacions a les famílies sobre les opcions dins i fora del sistema educatiu en funció de les seves demandes.
- ❖ Acompanyar i derivar a la persona jove al Servei de Treball Jove de l'Alt Empordà.
- ❖ Revisió i actualització del CV de la persona jove.
- ❖ Tallers i xerrades d'inserció laboral.



DESTINATARIS

joves de a partir de:

- 14 anys (educació)
- 16 anys (ocupació)
- 18 anys (habitatge)

famílies de joves



AGENTS IMPLICATS

Tècnica de joventut
 Personal i regidors ajuntament
 Personal de l'oficina Jove Alt Empordà
 Serveis Socials Alt Empordà
 Docents i agents de centres formatius i educatius
 Servei de Treball Jove de l'Alt Empordà
 Oficina comarcal d'habitatge de l'Alt Empordà
 Tècnica de joventut experta en salut
 Tècniques especialistes de l' Infosex.



INDICADORS D'AVUACIÓ

- ✓ Nombre d'orientacions realitzades
- ✓ Nombre de derivacions realitzades
- ✓ Nombre de xerrades i tallers realitzats
- ✓ Nombre de CV realitzats
- ✓ Grau de satisfacció dels usuaris

ACCIÓ	Oficina Jove de l'Alt Empordà
EIXOS	Educació Ocupació
OBJECTIUS	1.3 Facilitar la realització de pràctiques formatives. 2.2 Dissenyar i executar programes formatius. 4.1 Reforçar la creació i continuïtat de projectes per a la inserció laboral.



DESCRIPCIÓ

- ☞ Facilitar als i les joves la possibilitat de realitzar les pràctiques formatives a través de la borsa de monitors i directors de lleure
- ☞ Oferir un espai de deures i treballs en grup, amb suport professional i disposició d'ordinador i wifi d'abast comarcal.
- ☞ Suport en disseny i desenvolupament de projectes i programes:
 - ✓ formatius desenvolupats per l'oficina Jove de l'Alt Empordà;
 - ✓ per facilitar la inserció laboral desenvolupats per l'oficina Jove de l'Alt Empordà.



OBJECTIUS

- Facilitar la realització de pràctiques formatives.
- Dinamitzar l'aula d'estudi comarcal.
- Crear projectes i programes formatius d'àmbit comarcal segons les necessitats del moment.
- Formar a les persones joves per a la incorporació laboral.
- Suport en la creació projectes i programes per a la inserció laboral d'àmbit comarcal segons les necessitats del moment.
- Coordinació amb els ajuntaments pel desenvolupament dels projectes i programes comarcals.



ACCIONS

- ❖ Facilitar la realització de pràctiques professionals d'estudiants i d'educació en el lleure.
- ❖ Seguiment dels joves en pràctiques.
- ❖ Tallers de tècniques d'estudi i tècniques de concentració.
- ❖ Formació i acompanyament en la realització de CV.
- ❖ Formació permanent per a monitors i directors de lleure.

- ❖ Suport en el disseny dels diferents programes i projectes redactats per l'Oficina Jove de l'Alt Empordà.
- ❖ Execució i suport en els següents projectes i programes:
 - Okup'alt
 - Agent Jove de Salut
 - Cursos d'educació en el lleure



DESTINATARIS

- joves de a partir de:
- 12 anys (educació)
 - 16 anys (ocupació)



AGENTS IMPLICATS

Personal de l'oficina Jove Alt Empordà
Formador de l'aula d'estudi
Tècnica de joventut especialitzada en educació
Tècnica de joventut especialitzada en ocupació
Formadors i agents de cada projecte i/o programa
Tècnica de joventut
Servei de treball Jove Alt Empordà
Personal i regidors de l'Ajuntament



INDICADORS D'AVUACIÓ

- ✓ Nombre de formacions realitzades
- ✓ Nombre de joves assistents
- ✓ Valoració qualitativa dels assistents
- ✓ Nombre de joves que han sol·licitat fer les pràctiques

ACCIÓ	Diàleg
EIXOS	Educació Participació i Associacionisme
OBJECTIUS	1.4 Impulsar espais i canals de participació 9.1 Crear espais i canals de participació perquè els joves puguin dialogar amb l'administració.



AGENTS IMPLICATS

Tècnica de joventut
Personal i regidors ajuntament
Associacions del municipi
Diputació de Girona



INDICADORS D'AVUACIÓ

- ✓ Nombre d'òrgans / eines / mecanismes de participació convocats i realitzats
- ✓ Nombre de persones i entitats participants i perfil d'aquestes.
- ✓ Nombre de propostes sorgides i implementació d'aquestes.
- ✓ Grau de satisfacció / valoració qualitativa dels assistents.



DESCRIPCIÓ

- L'àrea de joventut té la voluntat que les persones joves tinguin més oportunitats de ser escoltats, de tal manera que sigui més fàcil la seva participació com a ciutadans.
- Crear una taula de debat sobre les necessitats educatives al municipi.



OBJECTIUS

- Incorporar la ciutadania a la presa de decisions, posant especial atenció a persones que habitualment no participen en espais municipals. En aquest cas seria la ciutadania jove com a ciutadans de present i de futur que són.
- Acostar ciutadania i política.
- Fomentar la participació com a procés d'aprenentatge i eina de cohesió.
- Crear un espai de comunicació entre els joves i l'Ajuntament.



ACCIONS

- ❖ Fomentar la participació juvenil.
- ❖ Taula anual de debat de les necessitats formatives al municipi.
- ❖ Obrir un canal directe de comunicació dels i les joves amb la regidoria de joventut.
- ❖ Crear espais i canals de participació perquè la gent jove pugui dialogar amb l'administració, construint de forma conjunta les polítiques públiques que els afecten.
- ❖ Donar a conèixer aquests espais i canals de participació.



DESTINATARIS

joves de a partir de 12 anys

ACCIÓ	Mobilitat Europea
EIXOS	Educació Ocupació
OBJECTIUS	1.5 Impulsar la mobilitat europea 5.2 Informar sobre recursos i ofertes laborals



DESCRIPCIÓ

- Atendre i impulsar la mobilitat internacional.



OBJECTIUS

- Facilitar la informació sobre la mobilitat internacional.
- Oferir assessorament a les persones joves.
- Liderar projecte de mobilitat per a joves, associacions i/o professionals de joventut.



ACCIONS

- Espai d'informació i assessorament per a la mobilitat europea
- Servei de voluntariat europeu



DESTINATARIS

joves de a partir de 18 a 30 anys



AGENTS IMPLICATS

Tècnica de mobilitat europea
Tècnica de joventut
Personal de l'oficina Jove Alt Empordà



INDICADORS D'AVUACIÓ

- Nombre d'assessoraments realitzats
- Valoració qualitativa dels assistents

ACCIÓ	Taula de formació
EIXOS	Educació
OBJECTIUS	2.1 Facilitar la permanència en el sistema educatiu i la finalització dels estudis 2.2 Dissenyar i executar programes formatius



DESCRIPCIÓ

- Participació en la taula de professionals de l'educació que treballen amb joves de la comarca, tant del sector públic com del privat. Es reuneix una vegada a l'any.
- Support en disseny i desenvolupament de projectes i programes formatius desenvolupats per l'oficina Jove de l'Alt Empordà.



OBJECTIUS

- Crear un espai de treball en xarxa per tal de facilitar la detecció compartida, compartir recursos i crear-ne de nou.
- Formar-nos i dotar-nos d'eines de treball.
- Crear projectes i programes formatius d'àmbit comarcal segons les necessitats del moment.



ACCIONS

- Una trobada anual de la taula de participació
- Formació
- Execució i suport en els següents projectes i programes:
 - Okup'alt
 - Agent Jove de Salut
 - Cursos d'educació en el lleure



DESTINATARIS

professionals de joventut i d'educació comarcals
joves a partir dels 12 anys



AGENTS IMPLICATS

Servei de treball Jove Alt Empordà
Personal de l'oficina Jove Alt Empordà
Tècnica de joventut
Personal i regidors de l'Ajuntament



INDICADORS D'AVUACIÓ

- Nombre de trobades realitzades
- Nombre d'accions consensuades
- Grau de satisfacció de la formació rebuda
- Valoració qualitativa dels assistents

ACCIÓ	Catàleg de tallers amb perspectiva de gènere
EIX	Educació
OBJECTIU	3.1 Combatre els biaixos sexistes presents tant en l'educació formal com no formal.



DESCRIPCIÓ

☛ Catàleg de tallers i xerrades de La Nut



OBJECTIUS

- Oferir accions formatives d'acord amb la realitat i les necessitats de les persones joves.
- Prevenir conductes abusives entre joves.



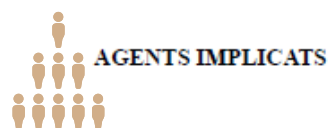
ACCIONS

- ❖ Realització de diferents tallers segons demanda.
- ❖ Incloure la perspectiva de gènere en totes les accions d'educació.



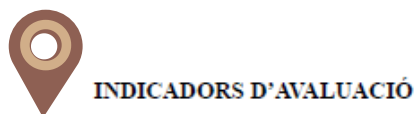
DESTINATARIS

joves de a partir de 14 anys



AGENTS IMPLICATS

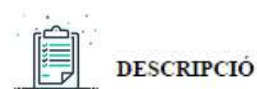
Tècnica de joventut
Personal i regidors ajuntament
Agents i formadors de La Nut



INDICADORS D'AVUACIÓ

- ✓ Nombre de tallers realitzats
- ✓ Nombre d'assistents a les accions
- ✓ Valoració qualitativa dels assistents

ACCIÓ	Contracta joves
EIXOS	Ocupació
OBJECTIUS	4.2 Impulsar des de l'administració pública la contractació de joves



DESCRIPCIÓ

☛ Es proposa a l'Ajuntament la contractació de joves per a tasques i feines d'estiu.



OBJECTIUS

- Potenciar la contractació de joves en els llocs de treball que es generen al municipi.



ACCIONS

- ❖ Facilitar a les empreses que treballen al municipi llistat de joves que cerquen feina per a la seva possible contractació.
- ❖ Fer pedagogia per a la contractació de joves.



DESTINATARIS

joves a partir dels 16 anys
Regidors i personal de l'Ajuntament



AGENTS IMPLICATS

Servei de treball Jove Alt Empordà
Personal de l'oficina Jove Alt Empordà
Tècnica de joventut
Personal i regidors de l'Ajuntament



INDICADORS D'AVUACIÓ

- ✓ Nombre de joves contractats
- ✓ Nombre de joves interessats

ACCIÓ	Taula d'ocupació
EIXOS	Ocupació
OBJECTIUS	4.1 Reforçar la creació i continuïtat de projectes per a la inserció laboral



DESCRIPCIÓ

- Participació en la taula de professionals de l'ocupació que treballen amb joves de la comarca, tant del sector públic com del privat. Es reuneix una vegada a l'any.
- Suport en disseny i desenvolupament de projectes i programes per a la inserció laboral desenvolupats per l'oficina Jove de l'Alt Empordà.



OBJECTIUS

- Crear un espai de treball en xarxa per tal de facilitar la detecció compartida, compartir recursos i crear-ne de nous.
- Formar-nos i dotar-nos d'eines de treball
- Crear projectes i programes per a la inserció laboral d'àmbit comarcal segons les necessitats del moment.



ACCIONS

- ❖ Una trobada anual de la taula d'ocupació.
- ❖ Formació pels professionals de joventut i agents relacionat amb l'ocupació juvenil.
- ❖ Execució i suport en els següents projectes i programes:
 - Okup'alt
 - Agent Jove de Salut
 - Cursos d'educació en el lleure



DESTINATARIS professionals de joventut i d'ocupació comarcals
joves a partir dels 16 anys



AGENTS IMPLICATS

Servei de treball Jove Alt Empordà
Personal de l'oficina Jove Alt Empordà
Tècnica de joventut
Personal i regidors de l'Ajuntament
Tècnica de joventut referent d'ocupació



INDICADORS D'AVUACIÓ

- ✓ Nombre de trobades realitzades
- ✓ Nombre d'accions consensuades
- ✓ Grau de satisfacció de la formació rebuda
- ✓ Valoració qualitativa dels assistents

ACCIÓ	Accions Festa
EIXOS	Ocupació Participació i Associacionisme Igualtat i Diversitat Transició ecològica Oci, lleure i esport
OBJECTIUS	4.3 Fomentar la igualtat d'oportunitats i la perspectiva de gènere. 9.2 Generar espais i metodologies de treball flexibles que garanteixin la participació dels joves en igualtat de condicions. 9.3 Impulsar espais de participació on els joves tinguin una incidència en el procés de presa de decisions. 11.1 Facilitar l'ús de l'espai públic per activitats i formes d'expressió juvenil 15.1 Promoure un oci responsable, alternatiu i no basat en el consumisme. 16.1 Oferir espais segurs i saludables. 16.2 Promoure lleure alternatiu i participatiu 16.3 Generar una oferta lúdica de qualitat i baix cost accessible a tots els joves



DESCRIPCIÓ

- Projecte de sensibilització i informació de la perspectiva de gènere en les empreses que es contracten per a la festa major.
- Facilitar l'ús dels espais municipals per a la realització d'activitats tenint en compte la perspectiva de gènere i la inclusió.
- Capacitar als joves per gaudir d'un oci responsable, alternatiu i no consumista.
- Crear un oferta d'activitats lúdiques inclusives.
- Promoure activitats lúdiques de petit format adaptades a les diferents franges d'edat.
- Facilitar que les persones joves no vinculades a les associacions puguin participar en la presa de decisions de la programació de les festes del municipi.



OBJECTIUS

- Promoure les empreses amb perspectiva de gènere.
- Permetre que tothom pugui gaudir de les activitats sense barreres físiques i socials.
- Facilitar la realització d'esdeveniments de lleure alternatius i participatius.
- Fomentar la participació en l'organització dels actes de les festes del municipi.
- Elaborar un programa d'activitats adreçat a tots els públics.
- Dotar d'eines als joves perquè proposin activitats d'oci responsable, alternatiu i no consumista.



ACCIONS

- Facilitar llistat d'empreses que inclouen la perspectiva de gènere en el seu projecte d'empresa.
- Promoure per a què les associacions també treballin amb empreses que incloguin la perspectiva de gènere.
- Facilitar espais per a la realització d'activitats sense barreres físiques.
- Promoure que les activitats que es realitzin al municipi siguin inclusives.
- Suport econòmic, logístic, burocràtic i de difusió a les diferents propostes que s'organitzen al municipi.
- Tenir en compte la perspectiva de gènere i la inclusió en la programació d'actes i activitats.
- Crear una oferta de lleure en sintonia amb les demandes dels joves.



DESTINATARIS

joves a partir de:

- 16 anys (ocupació)
- 12 anys (igualtat i diversitat; oci, lleure i esports)

Regidors i personal de l'Ajuntament
Associacions del municipi



AGENTS IMPLICATS

Tècnica de joventut
Personal i regidors de l'Ajuntament
Personal de l'oficina jove de l'Alt Empordà
Associacions del municipi
Diputació de Girona
Direcció General de Joventut
Generalitat de Catalunya



INDICADORS D'AVUACIÓ

- ✓ Nombre d'activitats realitzades
- ✓ Qualitat dels actes
- ✓ Nombre d'assistents
- ✓ Qualitat de les empreses
- ✓ Qualitat de les activitats
- ✓ Grau de satisfacció dels organitzadors i associacions
- ✓ Grau de satisfacció dels participants

ACCIÓ	Cartellera virtual
EIXOS	Ocupació
OBJECTIUS	5.2 Informar sobre recursos i ofertes laborals



DESCRIPCIÓ

- ☞ Publicar les ofertes laborals als canals informatius i afegir les noves xarxes socials i eines digitals que vagin sorgint.
- ☞ Enviar les ofertes laborals a les persones joves que estan cercant feina.



OBJECTIUS

- Dinamitzar les ofertes laborals.
- Facilitar la inserció laboral.



ACCIONS

- ❖ Publicar les ofertes laborals a les xarxes socials.
- ❖ Enviar ofertes laborals personalitzades a les persones joves interessades.
- ❖ Enviar les ofertes laborals municipals al Servei de treball jove de l'Alt Empordà.



DESTINATARIS

joves de a partir de 16 anys



AGENTS IMPLICATS

Tècnica de joventut
Personal i regidors ajuntament
Personal de l'oficina Jove Alt Empordà
Servei de treball jove de l'Alt Empordà



INDICADORS D'AVUACIÓ

- ✓ Grau de satisfacció dels usuaris
- ✓ Nombre de visites de les publicacions
- ✓ Nombre d'usuaris que reben ofertes laborals

ACCIÓ	Servei de treball jove de l'Alt Empordà
EIXOS	Ocupació
OBJECTIUS	5.2 Informar sobre recursos i ofertes laborals



DESCRIPCIÓ

- ☞ Derivar als joves al Servei de Treball Jove de l'Alt Empordà per orientar-los i assessorar-los al voltant de les diferents opcions ocupacionals que hi ha a la comarca.
- ☞ Campanyes informatives dels cursos i tallers que es realitzen des del servei.



OBJECTIUS

- Facilitar la inserció al món laboral.
- Donar eines als i les joves per traçar el seu itinerari professional.



ACCIONS

- ❖ Orientar per definir l'objectiu professional de la persona jove.
- ❖ Orientar per definir l'itinerari per assolir l'objectiu professional del i la jove.
- ❖ Informar sobre els recursos formatius i laborals de la comarca, sobre el programa de Garantia Juvenil.
- ❖ Realització de diferents tallers destinats a joves i també a professionals del tercer sector i professorat.



DESTINATARIS

joves de a partir de 16 anys



AGENTS IMPLICATS

Tècnica de joventut
Personal i regidors ajuntament
Personal de l'oficina Jove Alt Empordà
Servei de treball jove de l'Alt Empordà



INDICADORS D'AVUACIÓ

- ✓ Nombre d'orientacions realitzades
- ✓ Nombre d'informacions realitzades
- ✓ Nombre de tallers realitzats
- ✓ Valoració qualitativa dels assistents

ACCIÓ	Plans d'ocupació
EIX	Ocupació
OBJECTIU	6. Assessorar als ajuntament per a la sol·licitud de plans d'ocupació.



DESCRIPCIÓ

- ✦ Informar i assessorar a l'ajuntament en la participació als diferents plans d'ocupació.



OBJECTIUS

- Oferir més oportunitats per la inserció al món laboral de les persones joves.
- Facilitar a l'ajuntament la informació relativa als Plans d'Ocupació.



ACCIONS

- ❖ Informar a l'ajuntament de les convocatòries de Plans d'Ocupació.
- ❖ Redactar, sol·licitar i justificar les subvencions de les convocatòries dels Plans d'Ocupació.
- ❖ Difondre les ofertes laborals relacionades amb els diferents Plans d'Ocupació.



DESTINATARIS

joves de a partir de 16 anys



AGENTS IMPLICATS

Tècnica de joventut
Personal i regidors ajuntament
Personal de l'oficina Jove Alt Empordà
Servei de treball jove de l'Alt Empordà
Servei d'Ocupació de Catalunya



INDICADORS D'AVALUACIÓ

- ✓ Nombre de plans sol·licitats
- ✓ Valoració qualitativa dels ajuntaments

ACCIÓ	Oficina d'habitatge
EIX	Habitatge
OBJECTIU	7.2 Informar sobre les ajudes a l'habitatge



DESCRIPCIÓ

- ✦ Informació de les campanyes per sol·licitar la renda bàsica d'emancipació.
- ✦ Derivació de les persones joves a l'oficina comarcal d'habitatge de l'Alt Empordà.



OBJECTIUS

- Facilitar informació i ajudes per a l'accés a l'habitatge.



ACCIONS

- ❖ Informar de les campanyes de la renda bàsica d'emancipació
- ❖ Acompanyar i derivar a la persona jove a l'Oficina comarcal d'habitatge de l'Alt Empordà.



DESTINATARIS

joves de a partir de 18 anys



AGENTS IMPLICATS

Personal de l'oficina Jove Alt Empordà
Tècnica de joventut
Personal de l'Oficina comarcal d'habitatge de l'Alt Empordà
Personal i regidors de l'Ajuntament



INDICADORS D'AVALUACIÓ

- ✓ Nombre de derivacions realitzades
- ✓ Nombre de campanyes realitzades
- ✓ Grau d'impacte de les campanyes
- ✓ Grau de satisfacció dels usuaris

ACCIÓ	Support associatiu
EIX	Participació i Associacionisme Cohesió social Creació i cultura
OBJECTIU	10.1 Suport a les entitats del municipi en tots el tràmits necessaris per al seu funcionament. 13.1 Promoure la col·laboració entre entitats. 14.2 Fomentar la difusió de les produccions culturals realitzades per les associacions.



DESCRIPCIÓ

- ✓ Assessorar i acompanyar a les associacions amb els tràmits amb les administracions públiques.
- ✓ Suport en l'organització d'activitats.
- ✓ Informació, orientació i assessorament per la creació d'associacions.



OBJECTIUS

- Suport logístic, tècnic i administratiu a les associacions per al seu funcionament.
- Facilitar els tràmits per a la creació de noves associacions.
- Promoure la realització d'activitats conjuntes entre les diferents associacions del municipi.
- Donar suport a les entitats del municipi en les seves demandes i necessitats.



ACCIONS

- ❖ Assessorament a les associacions en els tràmits administratius.
- ❖ Suport administratiu, tècnic i logístic en l'organització d'activitats.
- ❖ Informació, orientació i assessorament en la creació de noves associacions.
- ❖ Realitzar reunions conjuntes entre associacions.



DESTINATARIS

joves de a partir de 12 anys
associacions



AGENTS IMPLICATS

Tècnica de joventut
Personal i regidors ajuntament
Associacions del municipi
Diputació de Girona
Generalitat de Catalunya
Oficina Jove de l'Alt Empordà



INDICADORS D'AVUACIÓ

- ✓ Nombre d'assessoraments realitzats
- ✓ Nombre de reunions realitzades
- ✓ Valoració qualitativa dels assistents

ACCIÓ	Subvencions associacions
EIX	Participació i Associacionisme
OBJECTIU	10.1 Suport a les entitats del municipi en tots els tràmits necessaris per al seu funcionament

DESCRIPCIÓ

- Les subvencions per a entitats pretenen donar suport a iniciatives per a la millora de la vida al municipi.
- Mantenir el programa de subvencions per les associacions.
- Obrir subvencions per les noves propostes de participació i associacionisme que vagin sorgint.

OBJECTIUS

- Facilitar el funcionament de les associacions pel desenvolupament de les seves activitats.
- Propiciar la creació de noves propostes de participació i d'associacionisme a través d'ajudes econòmiques per la seva execució.

ACCIONS

- Donar a conèixer les noves línies de subvencions.
- Facilitar a les entitats la gestió de les subvencions municipals.
- Adaptar les subvencions a les necessitats de les associacions.

DESTINATARIS joves de a partir de 12 anys associacions

AGENTS IMPLICATS Tècnica de joventut
Personal i regidors ajuntament
Associacions del municipi

INDICADORS D'AVALUACIÓ

- Nombre de gestions realitzades amb les associacions
- Valoració qualitativa dels assistents

ACCIÓ	Convivència
EIX	Igualtat i Diversitat
OBJECTIU	11.2 Promoure la inclusió de les persones joves amb alguna discapacitat o malaltia. 12.1 Promoure la convivència i la resolució de conflictes. 12.2 Sensibilitzar i capacitar les persones joves en el respecte a la diversitat, integritat i llibertat. 12.3 Promoure la perspectiva de gènere. 17. Promoure la diversitat en l'activitat física i esportiva i garantir-ne l'accés universal.

DESCRIPCIÓ

- Incloure la diversitat i la igualtat de manera transversal en totes les accions que es realitzin al municipi, tant les que realitza el consistori com les que realitzen les associacions.

OBJECTIUS

- Promoure la convivència en espais públics.
- Incloure la diversitat en la realització d'activitats.

ACCIONS

- Sensibilitzar a les associacions per a què realitzin activitats inclusives.
- Promoure entre les persones joves la convivència i el respecte a la diversitat, integritat i llibertat mitjançant campanyes informatives.
- Incloure la diversitat en totes les campanyes, accions i activitats que es desenvolupin des de l'àrea de joventut.
- Incloure la perspectiva de gènere en totes les campanyes, accions i activitats que es desenvolupin des de l'àrea de joventut.

DESTINATARIS joves de a partir de 12 anys associacions

AGENTS IMPLICATS Tècnica de joventut
Personal i regidors ajuntament
Personal de l'Oficina Jove de l'Alt Empordà
Associacions del municipi
Direcció General de Joventut
Diputació de Girona
Generalitat de Catalunya
Consell Comarcal de l'Alt Empordà

ACCIÓ	Iniciativa cultural
EIX	Creació i cultura
OBJECTIU	14.1 Suport a iniciatives culturals



DESCRIPCIÓ

- Acompanyament, suport o derivació a les iniciatives artístiques que sorgeixen dels mateixos joves tant individualment com col·lectivament.



OBJECTIUS

- Donar suport a les activitats que organitzen entitats o col·lectius juvenils del municipi.



ACCIONS

- ❖ Suport econòmic, logístic, burocràtic i de difusió de diverses activitats que s'organitzen al municipi.



DESTINATARIS

joves de a partir de 16 anys



AGENTS IMPLICATS

Tècnica de joventut
Personal i regidors ajuntament
Associacions del municipi
Personal de l' Oficina Jove de l' Alt Empordà
Diputació de Girona
Direcció General de Joventut
Generalitat de Catalunya



INDICADORS D' AVALUACIÓ

- ✓ Nombre d'activitats realitzades
- ✓ Nombre de participants a les activitats
- ✓ Grau de satisfacció dels participants

ACCIÓ	Taula de salut
EIXOS	Salut i protecció
OBJECTIUS	18.2 Corresponsabilitzar tots els agents que intervenen en la generació d'estils de vida i hàbits de salut en la promoció dels hàbits i conductes saludables en les persones joves. 19.2 Corresponsabilitzar tots els agents que intervenen en la generació d'estils de vida i hàbits de salut per evitar conductes de risc.



DESCRIPCIÓ

- Participació en la taula de professionals de la salut que treballen amb joves de la comarca, tant del sector públic com del privat. Es reuneix una vegada a l'any.
- Suport en disseny i desenvolupament de projectes i programes de salut desenvolupats per l'oficina Jove de l'Alt Empordà.



OBJECTIUS

- Fomentar hàbits saludables en tota la població jove.
- Crear un espai de treball en xarxa per tal de facilitar la detecció compartida, compartir recursos i crear-ne de nous.
- Formar-nos i dotar-nos d'eines de treball
- Crear projectes i programes de salut d'àmbit comarcal segons les necessitats del moment.



ACCIONS

- ❖ Una trobada anual de la taula de salut.
- ❖ Formació
- ❖ Execució i suport en els següents projectes i programes:
 - Agent Jove de Salut
 - Formació continua
 - Infosex
 - Punt lila



DESTINATARIS

professionals de joventut i de salut
joves a partir dels 12 anys



AGENTS IMPLICATS

Personal de l'oficina Jove Alt Empordà
Tècnica de joventut
Personal i regidors de l'Ajuntament
Tècniques de joventut especialitzades en salut
Especialistes i docents



INDICADORS D' AVALUACIÓ

- ✓ Nombre de trobades realitzades
- ✓ Nombre d'accions consensuades
- ✓ Grau de satisfacció de la formació rebuda
- ✓ Valoració qualitativa dels assistents

ACCIÓ	Vela de salut
EIXOS	Salut i protecció
OBJECTIUS	19.1 Impulsar accions preventives respecte les conductes de risc



DESCRIPCIÓ

- Donar a conèixer i sensibilitzar a les persones joves sobre conductes saludables en espais d'oci i amb un llenguatge adaptat a les seves edats.



OBJECTIUS

- Establir contacte directe entre els joves i les especialistes en salut.
- Fomentar l'autoresponsabilitat vers la seva salut.
- Promoure actituds i estils de vida saludables.
- Aclarir dubtes que puguin tenir els joves.
- Acompanyar i/o derivar en cas de detecció de vivències i experiències personals de violència sexista.
- Conscienciació de les persones de cara a crear ambients festius i d'oci que siguin respectuosos amb la diversitat sexual en general.



ACCIONS

- ❖ Infosex
- ❖ Punt lila
- ❖ Acompanyament en la gestió emocional de grups d'infants i adolescents en els casals d'estiu '20
- ❖ Formació



DESTINATARIS

professionals de joventut
Personal que treballa amb joves: regidors, personal,
voluntaris, associacions
joves a partir dels 12 anys



AGENTS IMPLICATS

Tècniques de joventut especialitzades en salut
Personal de l'oficina Jove Alt Empordà
Tècnica de joventut
Personal i regidors de l'Ajuntament
Associacions
Personal especialitzat



INDICDORS D'AVALUACIÓ

- ✓ Nombre de joves atesos i perfil
- ✓ Nombre de persones formades i perfil
- ✓ Grau de satisfacció dels participants
- ✓ Valoració qualitativa dels agents implicat