

## ACTA DEL CONSELL D'ALCALDES I ALCALDESSES. SESSIÓ NÚMERO 01/2024.

Lloc: Sala Gonçal Cutrina del Consell Comarcal del Ripollès

Data: Dimarts, 9 de gener de 2024

Hora d'inici: 19.07 hores

Hora d'acabament: 22.34 hores

Règim de sessió: Ordinària

<b>PRESIDÈNCIA – UPM (UNIÓ DE PARTITS MUNICIPALISTES)</b>			
Xavier Guitart Cano	Aj. de Camprodon	Alcalde	Present

<b>ERC – AM (ESQUERRA REPUBLICANA DE CATALUNYA – ACORD MUNICIPAL)</b>			
Cornellà Reixach, Judit	Aj. de Campelles	Alcalde	Present
Guillaumes Vilanova, Mireia	Aj. de Llanars	Tinent d'alcalde	Present
Cèsar Ollé Garcia	Aj. de Gombrèn	Alcalde	Present (s'incorpora al punt segon)
Solà Serra, Albert	Aj. d'Ogassa	Alcalde	Absent
Hubach Claramunt, Jordi	Aj. de Pardines	Alcalde	Absent
Coma Vila, Albert	Aj. de Sant Pau	Alcalde	Present
Casadevall Castellà, Joan	Aj. Setcases	Alcalde	Absent
Font Busoms, Esteve	Aj. de Vallfogona del Ripollès	Alcalde	Present

<b>CM (COMPROMÍS MUNICIPAL)</b>			
Sanjaume i Colomer, Mònica	Aj. de Ribes de Freser	Alcaldessa	Present
Lázaro i Llovera, Oriol	Aj. de Campdevàrol	Alcalde	Present
Sau i Moret, Pere	Aj. de Vilallonga de Ter	Alcalde	Present
Coma Guitart, Josep	Aj. de Molló	Alcalde	Present
Lucas Giralt, Carmen	Aj. de Queralbs	Regidora (per delegació)	Present
Bernades i Rosell, Joan	Aj. de Toses	Alcalde	Absent

<b>ALIANÇA CATALANA</b>			
Orriols Serra, Sílvia	Aj. Ripoll	Batllessa	Present

<b>TOTES LES LLOSSES</b>			
Cuní Soler, Jaume	Aj. de Les Lloses	Alcalde	Present (s'incorpora al punt segon)

<b>SME (SOM MOVIMENT D'ESQUERRES)</b>			
Roqué Riu, Ramon	Aj. Sant Joan de les Abadesses	Alcalde	Present

<b>IC (INDEPENDENTS DE CATALUNYA)</b>			
---------------------------------------	--	--	--

Verge Folia, David	Aj. Planoles	Alcalde	Present
--------------------	--------------	---------	---------

PERSONES CONVIDADES			
Rosell Martí, Amadeu	Consell Comarcal del Ripollès	Presidència	Present
Villaseñor Romero, Ferran	Consell Comarcal del Ripollès	Gerent	Present

SECRETARIA			
Grau Sadurní, Mireia	Consell Comarcal del Ripollès	Secretaria	Present

L'objecte de la sessió és dur a terme la sessió ordinària del Consell d'Alcaldes i Alcaldesses del Consell Comarcal del Ripollès.

#### ORDRE DEL DIA

1. Aprovació de l'acta de la sessió anterior.
2. Presentació de la Llei de Muntanya i del Pla d'accions de l'Estratègia dels Pirineus, a càrrec del director d'Estratègia, Sr. Joan Masferrer, la directora de Polítiques de Muntanya i Litoral, Sra. Roser Bombardó i la Sra. Eva Fiter Cirera, Directora de l'Institut per al Desenvolupament i Promoció de l'Alt Pirineu i Aran.
3. Presentació de la Fundació Municipalista d'Impuls Territorial (FMIT) a càrrec del senyor Sergi Penedès, director de la FMIT, i un tècnic per determinar.
4. Presentació de la proposta de planificació d'energies renovables al Ripollès, a càrrec de Martí Vidal, tècnic de Transició energètica del Consell Comarcal del Ripollès, i altres tècnics de l'Oficina de transició energètica del Ripollès.
5. Intervenció sobre Temps x cures a la comarca del Ripollès, subvenció del Departament d'Igualtat i Feminismes, a càrrec del Cap de l'Àrea de Cooperació Municipal i Serveis a les Persones del Consell Comarcal del Ripollès.
6. Intervenció sobre el protocol d'actuació emergència (nevades i aiguats), a càrrec del Cap de l'Àrea de Cooperació Municipal i Serveis a les Persones del Consell Comarcal del Ripollès.
7. Acord relatiu a l'acceptació de la delegació efectuada pels ajuntaments en relació amb les facultats de gestió i liquidació de l'Impost sobre vehicles de tracció mecànica a favor del Consorci Servei de Recaptació Cerdanya-Ripollès.
8. Acord relatiu a la incoació de l'expedient per a la supressió del servei de neteja de clavegueram i la derogació del Reglament de funcionament del servei de neteja de clavegueram.
9. Donar compte del decret de Presidència de 28 de novembre de 2023, d'aprovació del calendari de reunions dels òrgans col·legiats per a l'any 2024.
10. Mocions d'urgència.
11. Altres informes, precis, preguntes i interpel·lacions.

**Exp. 2455/2023****1. Aprovació de l'acta de la sessió anterior**

Se sotmet a votació l'acta de la sessió de data 14 de novembre

La lectura i les intervencions relacionades amb aquest punt consten a la vídeo acta de la sessió, que es pot consultar a l'enllaç següent:

<https://actes.ripolles.cat/session/sessionDetail/8a8080848ab76b57018ce8d445a50077?startAt=124.0&endsAt=137.0>

S'aprova amb els vots dels següents assistents:

<b>PRESIDÈNCIA – UPM (UNIÓ DE PARTITS MUNICIPALISTES)</b>			
Xavier Guitart Cano	Aj. de Camprodon	Alcalde	A favor

<b>ERC – AM (ESQUERRA REPUBLICANA DE CATALUNYA – ACORD MUNICIPAL)</b>			
Cornellà Reixach, Judit	Aj. de Campelles	Alcalde	A favor
Guillem Vilanova, Mireia	Aj. de Llanars	Tinent d'alcalde	A favor
Coma Vila, Albert	Aj. de Sant Pau	Alcalde	A favor
Font Busoms, Esteve	Aj. de Vallfogona del Ripollès	Alcalde	A favor

<b>CM (COMPROMÍS MUNICIPAL)</b>			
Sanjaume i Colomer, Mònica	Aj. de Ribes de Freser	Alcaldessa	A favor
Lázaro i Llovera, Oriol	Aj. de Campdevànol	Alcalde	A favor
Sau i Moret, Pere	Aj. de Vilallonga de Ter	Alcalde	A favor
Coma Guitart, Josep	Aj. de Molló	Alcalde	A favor
Lucas Giralt, Carmen	Aj. de Queralbs	Regidora (per delegació)	A favor

<b>ALIANÇA CATALANA</b>			
Orriols Serra, Sílvia	Aj. Ripoll	Batllessa	A favor

<b>SME (SOM MOVIMENT D'ESQUERRES)</b>			
Roqué Riu, Ramon	Aj. Sant Joan de les Abadesses	Alcalde	A favor

<b>IC (INDEPENDENTS DE CATALUNYA)</b>			
Verge Folia, David	Aj. Planoles	Alcalde	A favor

Vots a favor: 13

Unanimitat assistents:

Abstencions:

Sotmesa la proposta a debat i a posterior votació resulta aprovada per unanimitat dels assistents amb el següent resultat: 13 vots a favor dels Grups Polítics ERC-AM (ESQUERRA REPUBLICANA DE CATALUNYA-ACORD MUNICIPAL), CM (COMPROMÍS MUNICIPAL), TOTS PSC (TOTS - PARTIT SOCIALISTA DE CATALUNYA), ALIANÇA CATALANA, TOTES LES LLOSSES, i IC (INDEPENDENTS DE CATALUNYA). No s'han produït abstencions. No hi ha vots en contra.

**2. Presentació de la Llei de Muntanya i del Pla d'accions de l'Estratègia dels Pirineus, a càrrec del director d'Estratègia, Sr. Joan Masferrer, la directora de Polítiques de Muntanya i Litoral, Sra. Roser Bombardó i la Sra. Eva Fiter Cirera, Directora de l'Institut per al Desenvolupament i Promoció de l'Alt Pirineu i Aran.**

Es disculpa l'assistència de la Sra. Eva Fiter Cirera. A continuació s'efectua la presentació següent:

# 1

## Llei d'alta muntanya

### Nou àmbit territorial



## Àmbit territorial de l'alta muntanya



**La proposta d'àmbit territorial** inclou l'Aran i les comarcas de l'Alta Ribagorça, el Pallars Sobirà, el Pallars Jussà, l'Alt Urgell, la Cerdanya, el Solsonès, el Berguedà i el Ripollès.

**La Garrotxa** no compleix cap dels criteris físics, demogràfics, geogràfics i socioeconòmics definits per la llei.

**Els municipis que conformen les zones de muntanya** quedaran sota l'empara de la futura llei de municipis rurals, que s'ajusta més a la seva realitat. Sens perjudici de la condició de zona desfavorida de muntanya determinada per Directiva 75/268/CEE del Consell, de 28 de abril de 1975..

## Àmbit territorial de l'alta muntanya



### **Criteris físics (per comarca):**

- Més del 60% superfície per damunt 700 m.
- Pendent mitjà superior al 30%.

### **Criteris demogràfics (per comarca):**

- Més del 40% dels nuclis per damunt 750 m.
- Més del 40% dels nuclis amb una població inferior als 50 habitants.

### **Criteris addicionals (subàmbit de l'Alt Pirineu i Aran):**

- Llunyania dels principals nodes de població i activitat econòmica.
- Estructura econòmica fortament polaritzada cap al sector terciari.



# 2

## Llei d'alta muntanya

### Nous instruments

#### Nous instruments

- **1)** Crea **Estructura Tècnica a l'Alta Muntanya** amb la funció, entre d'altres de:
  - **2) Observatori** dels territoris de l'alta muntanya.
  - **3) Oficina tècnica** de projectes i actuacions estratègiques.
- **4)** Crea la figura del **Pla d'actuacions estratègiques**, de caràcter sexennal.
- **5)** Declara l'Aran i les comarques de muntanya com les **entitats territorials de referència, de gestió i de governança** per al desplegament de la Llei i estableix els instruments de cooperació

## Subàmbit de l'Alt Pirineu i l'Aran

**Art.2.** L'Aran i la demarcació veguerial de l'Alt Pirineu constitueixen un **subàmbit territorial específic** al qual cal prestar una atenció especial en el marc d'aquesta llei.

**Art.19.** El Pla d'actuacions estratègiques presentarà una **secció específica principal** amb les actuacions per al desenvolupament d'aquest subàmbit territorial.

**Art.4.** La **seu de l'Oficina Tècnica** s'ha d'establir a la demarcació veguerial de l'Alt Pirineu

## Estructura Tècnica de l'Alta Muntanya

Cal **acostar al territori el centre de gravetat de la política de muntanya**, en quant a diagnosi, decisió, disseny, execució i avaluació de resultats.

L'estructura tècnica i administrativa d'aquesta política ha d'estar en el territori de muntanya.

En el territori  
Per al territori  
Amb el territori

## Observatori Alta Muntanya

### Funció:

- Impulsar treballs de **diagnosi i prospectiva**.
- Identificar **reptes** i detectar **necessitats** dels territoris de l'alta muntanya.
- **Avaluar les polítiques públiques** sectorials aplicades en els territoris de l'alta muntanya.
- **Informar els processos normatius i de planificació i programació**, per garantir que es tenen en compte les especificitats dels territoris de l'alta muntanya.

- Fer el **seguiment detallat de l'execució** i l'avaluació de l'impacte de les actuacions incloses al Pla d'actuacions estratègiques.

Amb **periodicitat anual** i amb caràcter públic, s'ha d'elaborar un **informe de conclusions** amb l'objectiu d'informar de la realitat dels territoris de l'alta muntanya als poders públics més directament concernits.

## Of. Tècnica Alta Muntanya

### Funció:

- **Detectar** i seleccionar les **actuacions amb vocació estratègica**.
- **Elaborar la memòria de les actuacions** amb vocació estratègica (quan aquestes tenen caràcter integrat o quan tenen un caràcter local però el promotor no està en disposició de poder-la elaborar)
- Impulsar l'elaboració de la memòria de les actuacions amb vocació estratègica per part dels departaments quan aquestes tenen caràcter sectorial.
- Elaborar la **proposta de Pla d'actuacions estratègiques sexennal**.
- **Impulsar i coordinar l'execució** de les actuacions estratègiques que tenen caràcter integrat.
- **Coordinar els espais de governança**.

### Pla d'actuacions estratègiques

Concentrar l'esforç  
Comprometre el Govern

Vigència de **sis anys**.

Determina les **prioritats d'Actuació de l'Oficina Tècnica** de l'Alta Muntanya.

**Garanteix el finançament pluriennal** de cada una de les actuacions que s'hi inclouen.

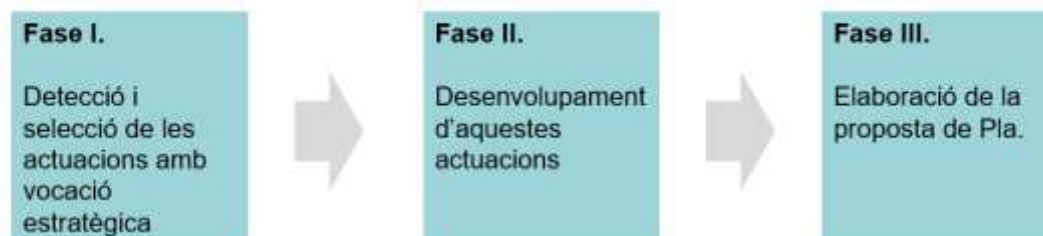
**L'aprova provisionalment el l'Òrgan de Governança Territorial (Consell General de Muntanya i definitivament el Govern.**

Els **departaments de la Generalitat han de col·laborar**, especialment quan l'actuació inclou accions sobre les quals tenen competència, expertesa o els instruments més adequats.

Quan les actuacions són integrades, **l'Oficina Tècnica de l'Alta Muntanya lidera i coordina** els diferents departaments.

## Pla d'actuacions estratègiques

El procediment d'elaboració i tramitació del Pla s'ha d'establir per reglament.  
En tot cas, ha d'incloure:



La proposta d'actuacions amb possible vocació estratègica pot ser efectuada pels ens locals i els actors econòmics i socials de l'àmbit territorial de l'alta muntanya, pels diversos departaments de la Generalitat i, d'ofici, per la pròpia Oficina Tècnica de l'Alta Muntanya.

## Actuacions estratègiques

Es considera **actuació estratègica** aquella inclosa en el Pla d'actuacions estratègiques.

Com a mínim, han de complir algun dels requisits següents:

- Tenir **capacitat tractora** de l'economia i el desenvolupament.
- Actuar com a **palanca de canvi i transformació**.
- Ajudar a **posar en valor actius territorials** i corregir dinàmiques indesitjables.
- Requerir la participació i coordinació de **múltiples actors**.
- Tenir caràcter **innovador o demostratiu**.
- Tenir un impacte positiu **supramunicipal**.
- Ser **viable i autosuficient** un cop finalitzada la vigència del Pla.

**No tenen consideració d'actuació estratègica** aquelles ordinàries d'acord amb les competències dels diversos departaments o que ja formen part d'una planificació sectorial.



## Entitats territorials de referència

Aquesta llei considera la comarca com la unitat bàsica de referència, de gestió i de governança per al desplegament d'aquesta llei



S'estableix la figura d'un conveni (màxim quadriennal) per finançar actuacions d'impuls local no incloses al Pla d'actuacions estratègiques però que estan alineades amb les finalitats d'aquesta llei i tenen un interès públic acreditat

Pel que fa al territori de l'Aran, s'ha de desplegar en el marc del seu règim jurídic especial.



L'Aran, es relaciona de manera bilateral amb els òrgans centrals del Govern i de l'Administració de la Generalitat per la qual cosa, aquest instrument de cooperació territorial s'ha de formular en el marc d'aquest règim especial.



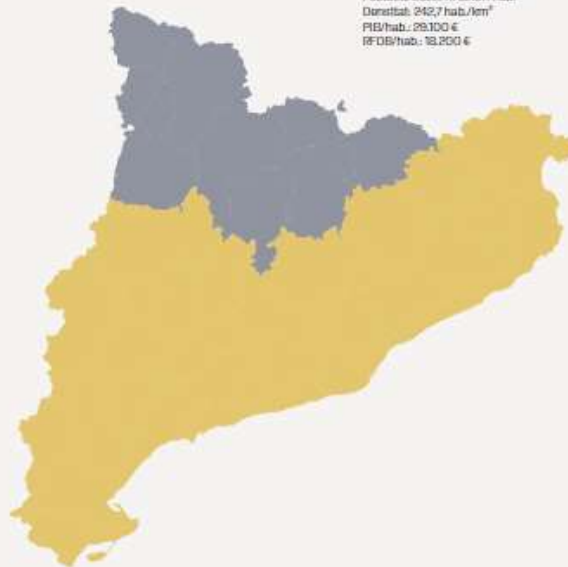


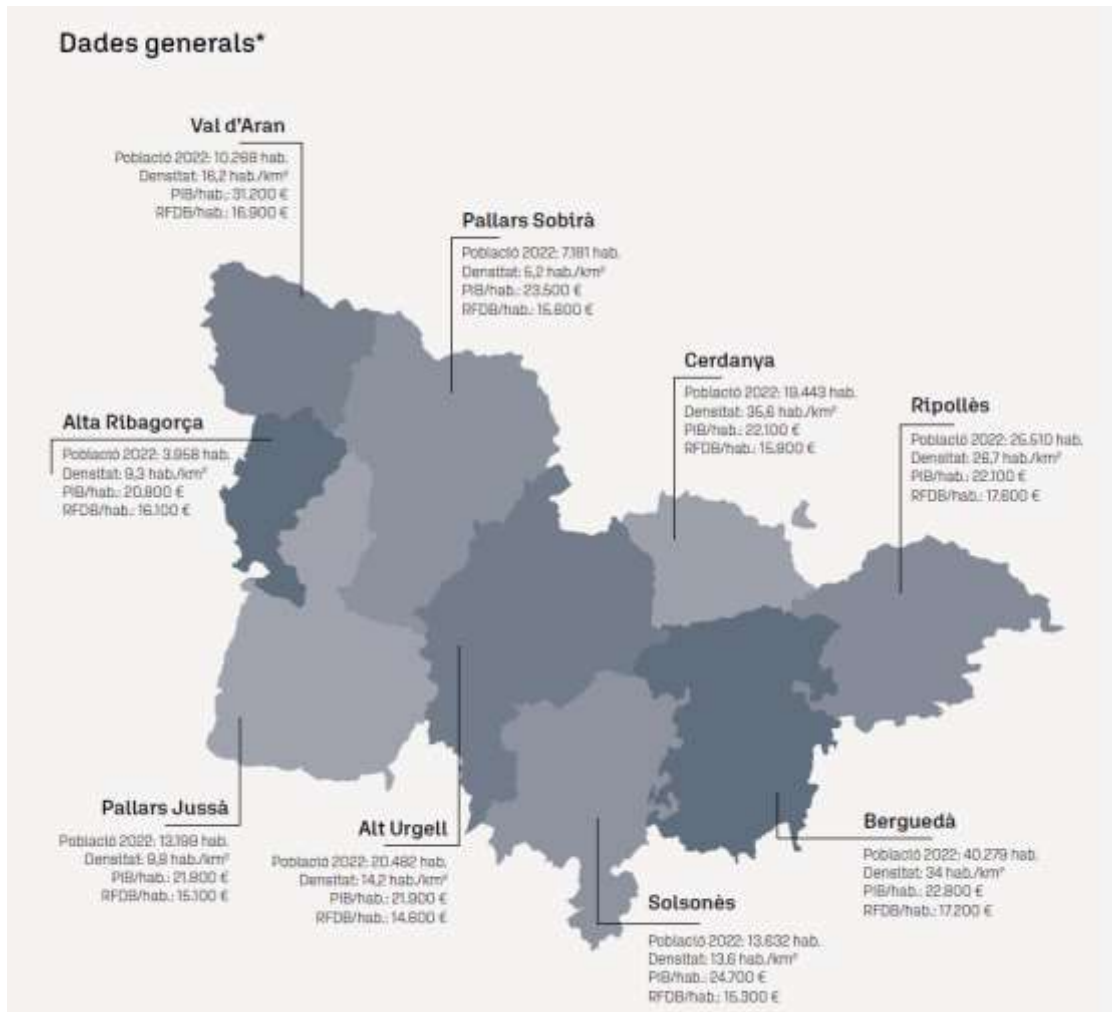


La realitat demogràfica i econòmica de les comarques pirinenques és molt diversa, però tot el territori comparteix una densitat de població més baixa, més envelliment i, en general, menys creixement demogràfic que la mitjana catalana. El factor demogràfic condiciona les necessitats d'actuació i fa necessàries unes polítiques d'arrelament i de desenvolupament diferenciades.

#### Catalunya

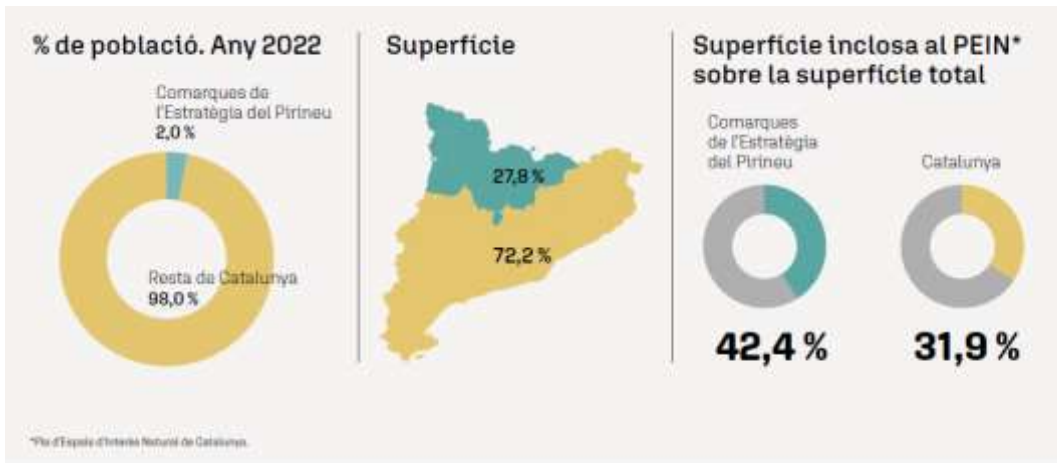
Població 2022: 7.782.611 hab.  
Densitat: 242,7 hab./km<sup>2</sup>  
PIB/hab.: 28.100 €  
IFDI/hab.: 12.200 €



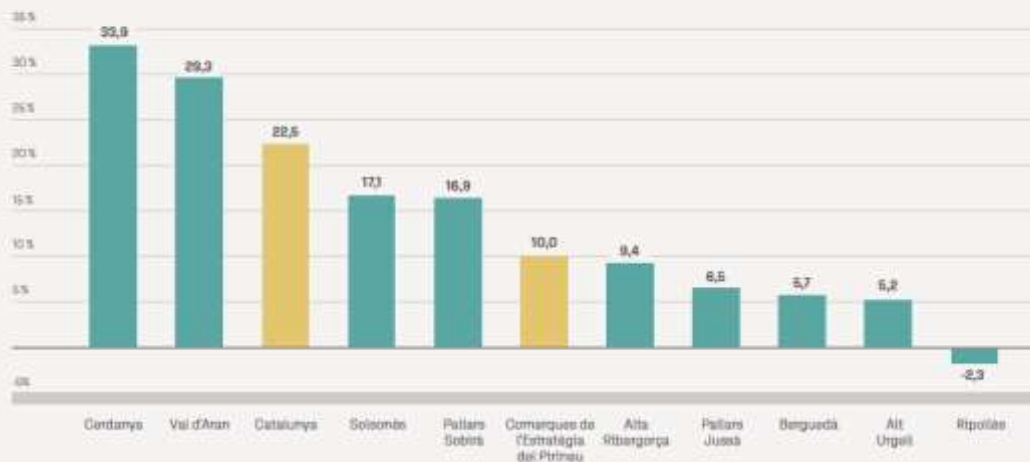


Una de les característiques singulars de les comarques pirinenques és la baixa densitat de població (de 17,3 habitants/km<sup>2</sup> en comparació amb els 242,7 habitants/km<sup>2</sup> a Catalunya). En conjunt, les comarques del Pirineu representen el 27,8 % de la superfície de Catalunya, però només el 2 % del total de població.

L'envelliment de la població és també superior a la mitjana catalana. Un 22,3 % de la població té 65 anys o més, mentre que a Catalunya la proporció és d'un 19 %. Alhora, la dinàmica de creixement de la població des de 2001 ha estat significativament més baixa, amb un augment del 10 % al Pirineu i un 22,5 % a Catalunya.



**Evolució de la població en percentatge. Gràfic comparatiu per comarques, conjunt de comarques de l'Estratègia del Pirineu i Catalunya. 2001-2022**



### Percentatge de població de 65 anys o més

Comarques de l'Estratègia del Pirineu



Catalunya



Font: Idescat. Padró municipal d'habitants. Institut Cartogràfic i Geològic de Catalunya.



**El territori pirinenc presenta majoritàriament menys riquesa econòmica tant en relació amb el producte interior brut (PIB) com amb la renda per càpita; una desigualtat respecte el conjunt del país que varia segons la comarca i que requereix la implementació de polítiques d'equitat territorial.**

La mitjana del PIB per habitant de les comarques del Pirineu és també més baixa al Pirineu (23.200 euros) que a Catalunya (29.100 euros). No obstant això, la situació no és homogènia i s'hi observen singularitats com la Val d'Aran, amb 31.200 euros per habitant.

En el cas de la renda familiar disponible bruta (RFDB) per habitant totes les comarques del Pirineu se situen també per sota de la mitjana del conjunt de Catalunya, encara que alguns casos, com el Ripollès (17.600 euros) i el Berguedà (17.200 euros), s'acosten a la mitjana catalana (18.200 euros).

**A l'economia i l'ocupació, malgrat compartir el mateix predomini del sector de serveis que observem al conjunt de Catalunya, hi tenen més pes el sector primari i del de la construcció.**

**En relació amb l'ocupació, l'afiliació a la seguretat social de les comarques del Pirineu reflecteix, a grans trets, una dinàmica pròpia, diferenciada de la mitjana catalana: menys ocupació en el sector de serveis i la indústria i més en el sector primari i el de la construcció.**

El sector primari té un pes superior a la mitjana catalana, excepte a la Val d'Aran. Si bé continua essent una activitat minoritària, per sota del 6 %, en el cas del Solsonès i el Pallars Jussà assoleix percentatges al voltant del 13 %.

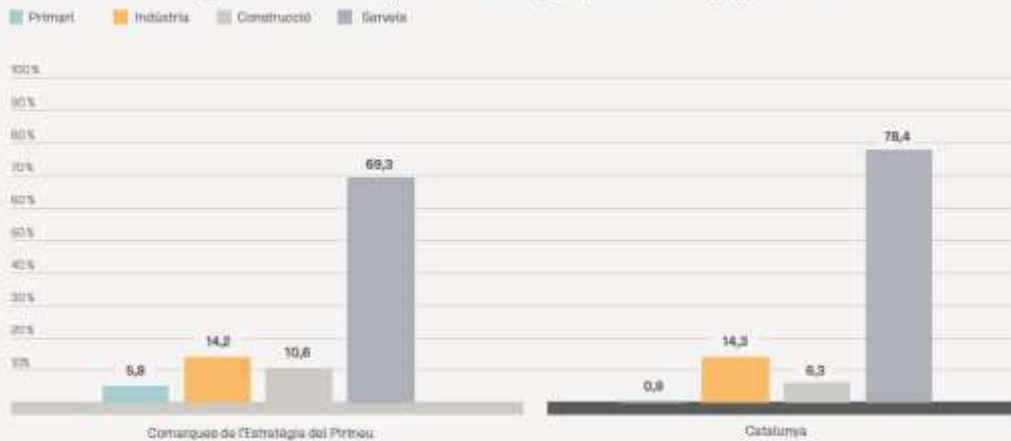
La indústria, malgrat realitats molt diverses, també té un pes significativament per sobre de la mitjana catalana a les comarques del Ripollès, el Berguedà, el Solsonès i el Pallars Jussà.



### Pes de cada sector sobre el total del PIB comarcal (en percentatge). 2020



### Afiliació a la seguretat social, per sectors (en percentatge). 2022



Font: Anuari Econòmic Comarcal BRVA 2022.



2

Què és l'Estratègia  
del Pirineu?  
Missió, visió i valors



**Hi ha una suma de factors geogràfics, socials, ambientals i econòmics que confereixen al Pirineu una forta personalitat; una identitat pròpia que pot esdevenir la força motriu d'un desenvolupament singular.**

**El Pirineu necessita tenir el seu paper a escala local, regional, europea i global. Ser present al mapa amb una personalitat i perspectiva pròpies. Aquest posicionament pirinenc s'ha de fonamentar en el potencial i les oportunitats que generen els seus valors intrínsecs (paisatgístics, històrics, culturals, socials, artístics, econòmics, ambientals i naturals) i ha de tenir en compte els reptes particulars que afronten els territoris de muntanya.**

#### **Missió i objectius de l'Estratègia del Pirineu**

El Govern de la Generalitat de Catalunya impulsa l'Estratègia del Pirineu amb la missió de generar oportunitats per a les persones que viuen i treballen en aquest territori, i contribuir així a un futur sostenible, pròsper i amb segell propi per a les comarques que el constitueixen.

Els objectius principals de l'Estratègia són:

- Prioritzar una visió pirinenca sobre polítiques públiques i oferir eines i accions per al progrés social i la qualitat de vida.
- Garantir l'arrelament de la població al territori potenciant les opcions per treballar-hi i per poder-hi construir el projecte vital.
- Aprofitar el valor i les singularitats territorials del Pirineu en tots els àmbits perquè esdevingui un territori pioner i alineat amb els objectius de desenvolupament sostenible (ODS), que inclouen el respecte absolut pel medi ambient i el propòsit

de reduir l'impacte del canvi climàtic en cada una de les accions que es vulguin dur a terme.

- Generar oportunitats econòmiques aprofitant sectors innovadors i noves necessitats que emergeixen en el context europeu i global (transició energètica, proximitat, connectivitat, teletreball, etc.).

#### **Valors**

L'Estratègia del Pirineu s'ha concebut, des d'un inici, com un procés de participació i concertació territorial que necessita tots els nivells administratius i tots els agents del territori per definir i implementar uns projectes transformadors concrets que afavoreixin el desenvolupament de les comarques del Pirineu.

Les prioritats actuals per a les comarques de muntanya són la dinamització econòmica, la creació de llocs de treball i la fixació de les persones en el territori en un marc de sostenibilitat.



La consecució d'aquests objectius no passa tant per l'increment d'infraestructures i equipaments ni per les subvencions en matèria d'obres i serveis, sinó pel desenvolupament d'actuacions que impulsin l'economia.

Es tracta d'una visió compartida pels experts en el context europeu actual, i en aquest sentit ja fa anys que la Comissió Europea insisteix que els millors resultats per incentivar el desenvolupament s'obtenen implementant polítiques de suport a la recerca, a la innovació o a les empreses.

Aquesta visió es basa en criteris d'autodesenvolupament (propostes del territori, enfocament de baix a dalt), de prioritització (concentració de l'esforç en un nombre limitat d'actuacions que puguin ser considerades estratègiques i palanques de canvi), de codisseny i cogestió (governança territori-Govern), de programació a curt-mitjà termini (accent en l'execució i com-

promís del Govern) i d'avaluació conjunta i pública de resultats (gestió adaptativa).

### **Una estratègia que es desplega amb projectes transformadors**

Amb aquests objectius i valors com a punt de partida, l'Estratègia del Pirineu, més que plantejar una gran llista d'actuacions, aposta per implementar uns projectes amb una gran capacitat transformadora, que generin consens i que permetin afrontar els principals reptes que té el territori pirinenc en matèria de desenvolupament socioeconòmic sostenible.

Aquests projectes, estructurats en grans eixos d'actuació, tenen la voluntat de beneficiar el màxim de territoris i persones del Pirineu, aprofitant les singularitats pirinenques, fomentant el treball conjunt entre agents públics i privats i impulsant sectors estratègics.

### **Característiques dels projectes transformadors inclosos a l'Estratègia del Pirineu**

- **Singularitat:** aprofiten els potencials específics del territori pirinenc.
- **Escala pirinenca:** procuren beneficiar el màxim de persones i territoris del Pirineu, amb una visió territorial conjunta.
- **Benestar i progrés social:** aspiren a millorar la qualitat de vida dels pirinencs i les pirinenques.
- **Viabilitat:** han de ser viables tècnicament i econòmicament.
- **Crisi climàtica:** són coherents amb les estratègies contra el canvi climàtic i amb les actuacions de conservació de la biodiversitat i els serveis ecosistèmics.
- **Inversió en tendències de futur:** impulsen sectors estratègics en les properes dècades.
- **Potencial multiplicador:** tenen una elevada capacitat de generar sinergies entre agents diversos i d'establir complicitats i col·laboracions entre el sector públic i el privat.

IMAGINA

 Generalitat  
de Catalunya

# el Pirineu que vols

Oportunitats

Sostenibilitat

Innovació

Connectivitat

3

Procés d'elaboració



Per identificar els eixos d'actuació i definir els projectes transformadors que preveu l'Estratègia, es va dur a terme un procés participatiu que va començar amb una sessió informativa a Prullans el 15 de setembre de 2022. Els dos mesos posteriors es van organitzar quatre tallers sectorials en línia i quatre tallers territorials presencials, i es va habilitar un espai web informatiu i participatiu al portal Participa Gencat.

Aquests tallers van permetre reconèixer els eixos d'actuació prioritaris i van aportar idees per definir una proposta preliminar de projectes transformadors. Durant els mesos de gener a març de 2023 es van fer diverses reunions amb institucions, organismes i agents del Pirineu per validar i concretar millor els eixos i els projectes transformadors seleccionats.

#### Dades clau del procés participatiu associat a l'Estratègia del Pirineu

- **1 sessió informativa de presentació** amb 150 persones a Prullans
- **4 tallers sectorials** en línia (sobre medi ambient i sostenibilitat, desenvolupament econòmic i innovació, mobilitat i connectivitat, i persones i governança)
- **4 tallers territorials** al Pont de Suert, Tremp, Puigcerdà i Berga; 182 assistències i 126 persones participants als tallers sectorials i territorials, amb una assistència paritària entre homes i dones
- **244 propostes** rebudes als tallers sectorials i territorials
- **1 sessió de tancament** dels tallers participatius a Solsona
- **8 reunions** amb consells d'alcaldes i alcaldesses de les comarques pirinenques, **1 reunitó** amb la síndica d'Aran i **1 reunitó** amb el Conselh de Bailes d'Aran
- **8 reunions tècniques** en línia amb 50 agents sectorials
- **1 sessió de retorn** per presentar els eixos d'actuació prioritzats i els projectes transformadors seleccionats







**L'Estratègia  
s'estructura en 8 eixos  
d'actuació**

**Eix 1**

**L'habitatge, eina clau  
per a l'arrelament al  
Pirineu**

**Eix 2**

**El Pirineu, territori  
de coneixement**

**Eix 3**

**Una gestió forestal  
sostenible, la fusta  
com a recurs**

**Eix 4**

**Un model propi de  
mobilitat pirinenca**

**Eix 5**

**Innovació i qualitat  
en la producció  
agroalimentària**

**Eix 6**

**Un turisme pirinenc  
integral, regeneratiu  
i sostenible**

**Eix 7**

**El Pirineu, un gran  
espai esportiu a cel  
obert**

**Eix 8**

**Un Pirineu compromès  
amb les energies  
renovables**

## Eix 1

# L'habitatge, eina clau per a l'arrelament al Pirineu

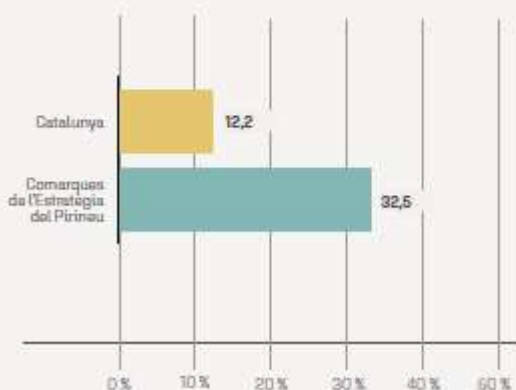
Estratègia  
del Pirineu  
Arrelament  
al Pirineu

24



Aquest eix aposta per fomentar un conjunt de mesures que facilitin l'accés a l'habitatge a les persones que vulguin viure i treballar al Pirineu, ateses les dificultats que hi ha actualment en determinades zones i que s'expliquen per una oferta escassa (sobretot de lloguer) o amb preus elevats, a causa de fenòmens vinculats a la demanda turística i de segones residències.

### Habitatges secundaris respecte del total d'habitatges. 2011





## Projecte transformador 1.1

### **Impuls dels plans d'habitatge del Pirineu amb fórmules i accions adaptades als territoris de muntanya**

La situació demogràfica i l'accés a l'habitatge a les àrees de muntanya requereix el desplegament d'unes polítiques diferencials. L'habitatge s'ha convertit en un escull no només per poder dur a terme un projecte de vida al Pirineu, sinó també per tirar endavant qualsevol estratègia de desenvolupament local.

En aquest moment, el Govern de la Generalitat de Catalunya està a punt d'aprovar el Pla territorial sectorial d'habitatge (PTSH), que preveu la necessitat d'arribar, a les comarques del Pirineu, a 2.893 habitatges destinats a polítiques socials en el període 2023-2042, als quals caldria sumar les previsions a Aran. En paral·lel, diverses comarques pirinenques, amb el suport de diputacions i ens locals, promouen plans comarcals d'habitatge.

El projecte que preveu l'Estratègia vol invertir recursos per reforçar aquestes planificacions i afavorir el desplegament de les accions que s'hi estableixen, amb eines per coordinar-les i instruments per fer-les efectives.

## Projecte transformador 1.2

### **Reforç de les oficines d'habitatge del Pirineu, amb més recursos tècnics i capacitat d'acció per incrementar el suport als ens locals**

En les polítiques d'habitatge es tendeix, cada vegada més, a optar per la descentralització cap a àmbits locals. Davant d'aquesta perspectiva, i tenint en compte que el Pirineu està format fonamentalment per municipis petits, amb particularitats diferenciades i recursos tècnics limitats, cal abordar aquesta descentralització amb una estratègia diferencial i compartida.

Aquest projecte vol promoure, doncs, una estructura de recursos i serveis que faciliti la generació de dinàmiques pròpies per respondre a les necessitats i la casuística del Pirineu. L'estructura ha d'estar integrada per totes les oficines d'habitatge pirinenques, que han de tenir més capacitat de decisió i d'acció, amb l'objectiu de desenvolupar un paper clau en l'impuls de polítiques d'habitatge específiques de muntanya.

Aquesta estructura, a més, ha de prestar suport i acompanyament als ens locals en la planificació i l'impuls d'actuacions i polítiques pròpies d'abast municipal i supramunicipal, anant un pas més enllà del servei que actualment poden oferir les oficines locals d'habitatge.

## Eix 2

# El Pirineu, territori de coneixement

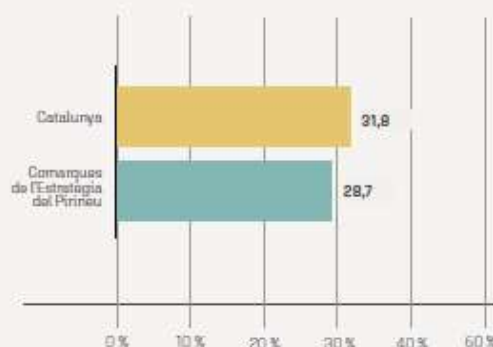
Estratègia  
del Pirineu  
Territori  
de coneixement

26



El Pirineu és un territori fortament mancat de centres formatius especialitzats, siguin universitaris o professionals. Aquest fet obliga molts joves pirinencs interessats a continuar els seus estudis a marxar fora i, alhora, dificulta que sigui un territori generador d'oferta formativa o de recerca que podria ser d'interès per a moltes persones.

### Població que assoleix un nivell d'educació superior\*. 2019





## Projecte transformador 2.1

### **Ampliació i reforç de l'oferta universitària i de formació professional que es pot cursar al Pirineu amb formacions especialitzades adaptades a les necessitats del territori**

Tot i la millora dels últims anys, l'oferta en formació superior ha estat històricament allunyada del Pirineu. Amb caràcter general, està localitzada en zones amb una densitat de població mitjana i alta per donar resposta a les necessitats de les persones i l'entorn econòmic. Amb tot, al Pirineu s'hi pot trobar una oferta significativa de formació professionalitzadora relacionada amb els sectors de l'hostaleria i l'esport. Tot plegat obliga molts joves pirinencs interessats a continuar els seus estudis en altres professions a marxar fora i, alhora, no permet aprofundir en aquelles singularitats que poden fer del Pirineu un indret diferencial i atractiu per a la generació i l'intercanvi de coneixement.

Aquest projecte vol repensar el paper que té i pot tenir el Pirineu en l'entramat formatiu i de recerca, incloent-hi la valoració de l'oferta universitària i postuniversitària, la formació professional i d'altres formacions especialitzades. Així mateix, vol potenciar la recerca, les iniciatives existents i la participació del personal investigador en xarxes d'àmbit nacional i internacional.

Alhora, aquest projecte també ha de donar resposta a les necessitats específiques d'allotjament de les persones usuàries, ateses les mancances en la disponibilitat d'habitatge al Pirineu.

## Projecte transformador 2.2

### **Establiment d'una agenda de treball compartida per coordinar, planificar i visibilitzar les universitats, els centres de formació professional i continua, i les iniciatives de recerca que hi ha al Pirineu**

El coneixement és un motor essencial de dinamització i desenvolupament del territori que ha de permetre donar resposta als grans reptes del Pirineu. Aquesta funció requereix, però, una estratègia i un pla de treball compartit en què participin universitats, centres de formació professional i iniciatives de recerca i coneixement.

Comptar amb una agenda compartida en què s'integrin iniciatives existents i nous projectes ajudarà a crear sinergies, optimitzar els recursos, projectar la formació i la recerca d'una manera més eficient i detectar noves necessitats a les quals cal donar resposta.

Per això, es proposa crear i consolidar un grup de treball estable que projecti les seves accions amb un horitzó a mitjà i llarg termini, encaminat a generar una transformació sòlida fonamentada en el coneixement i que permeti abordar els reptes globals i locals.

### Eix 3

## Una gestió forestal sostenible, la fusta com a recurs

Estratègia  
del Pirineu  
La fusta com  
a recurs

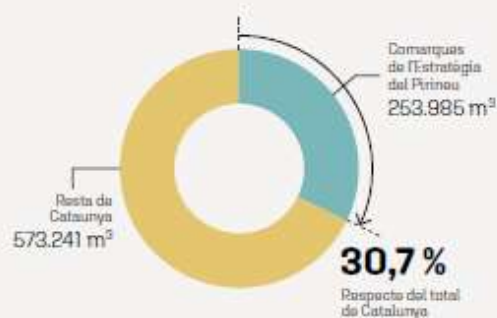
28



Al Pirineu es considera necessari avançar cap a models forestals multifuncionals i sostenibles que permetin compatibilitzar els aspectes productius amb altres aspectes igualment rellevants, com l'ús social i la prestació de serveis ambientals.

La gestió dels ecosistemes forestals i agrícoles exigeix un treball conjunt entre els actors públics i els privats. Cal activar els processos de gestió dels boscos pirinencs per millorar-ne l'estat de conservació, disminuir el risc d'incendis i donar una sortida comercial a tot el material provinent de la gestió forestal, en funció del valor d'aprofitament que tingui.

#### Producció de fusta (en m<sup>3</sup>). 2021





### Projecte transformador 3.1

#### **Implementació al Pirineu de centres transformadors de la fusta com a material de construcció i promoció d'altres iniciatives de bioeconomia forestal i de bioenginyeria**

Arreu del país creix la demanda de fusta com a material de construcció sostenible, amb productes d'elevades prestacions tècniques. Una oportunitat que el Pirineu ha d'aprofitar per posicionar-se com un proveïdor de proximitat. Per aconseguir-ho, però, cal actuar en tota la cadena forestal, des de l'extracció fins a la indústria de transformació i la comercialització, passant per la regulació que exerceix l'Administració pública.

Aquest projecte ha de promoure la implementació al Pirineu de centres transformadors de la fusta i la consolidació dels existents, amb mesures diverses: mobilització adequada i optimització dels recursos forestals, capacitació del sector privat i suport tècnic a la innovació, sensibilització sobre els avantatges de la fusta local, agilització administrativa dels projectes privats dimensionats a la realitat pirinenca, ajuts econòmics, etc. Així mateix, des del sector públic es poden estudiar altres mesures, com ara unes normatives incentivadores, la incorporació o l'afavoriment de la fusta local en licitacions de construccions i equipaments públics, o la creació d'algun segell de qualitat associat a la fusta catalana.

L'aprofitament comercial de la fusta pirinenca també ha d'apostar per altres usos alternatius a la construcció, com ara la bioenginyeria del paisatge, que permet substituir el formigó per fusta —i altres materials vegetals— en projectes de restauració del medi natural.

### Projecte transformador 3.2

#### **Desplegament progressiu de xarxes de calor de biomassa als municipis pirinencs amb més suport als ens locals i impuls a les inversions privades**

Alguns municipis pirinencs ja han iniciat projectes de calderes de biomassa per escalfar edificis públics. Cal, però, fer un salt qualitatiu i desplegar xarxes de calor de biomassa que donin servei a poblacions. A casa nostra hi ha alguna iniciativa pionera, si bé és als Alps on ja hi ha models consolidats que es podrien reproduir —amb adaptacions— al Pirineu.

Aquest projecte ha de proveir els ens locals de més suport tècnic i econòmic (per redactar projectes adaptats a cada àmbit territorial, per mobilitzar fusta dels boscos propers, per processar restes forestals amb la infraestructura adequada, etc.), però és imprescindible empoderar el sector i oferir-li facilitats per tirar endavant projectes de xarxes de biomassa en municipis. Calen models de negoci privats que siguin viables i el context actual —de crisi energètica i necessitats de noves fonts d'energia renovables— és favorable sempre que la regulació pública doni facilitats a les inversions privades. En aquest àmbit, doncs, són clau la coordinació i la cooperació públicoprivades.

## Eix 4

# Un model propi de mobilitat pirinenca

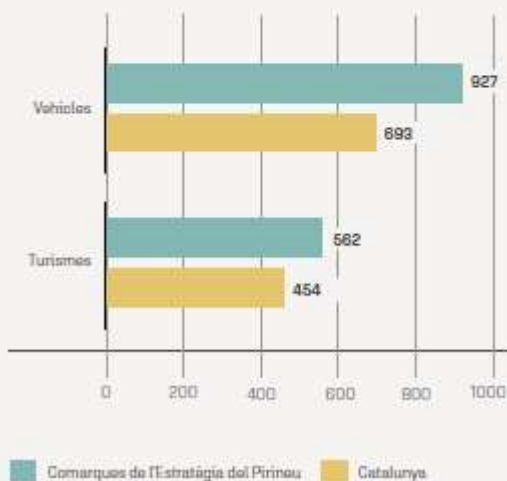
Estratègia  
del Pirineu  
Model propi  
de mobilitat

30



A causa de l'orografia i la situació, lluny dels principals centres de població, el transport ha estat històricament un factor condicionant per al Pirineu. Les entitats locals gestionen serveis com el transport escolar i el transport a demanda, que aporten solucions a alguns dels reptes de mobilitat bàsica; amb tot, la manca d'una oferta prou àmplia i d'una gestió global per a tot el territori pirinenc continua generant una gran dependència del transport privat, cosa que dificulta la mobilitat de persones i béns i limita la interconnexió entre els diferents punts del Pirineu.

Vehicles i turismes per mil habitants\*. 2021





## Projecte transformador 4.1

### **Creació d'un sistema integrat de transport públic pirinenc que permeti la coordinació, l'enfortiment de les opcions intermodals i la comunicació conjunta de l'oferta existent**

Aquest projecte proposa crear un sistema de transport públic que potenciï els serveis específics que actualment ja estan aportant solucions al repte de la mobilitat (com el transport a demanda o el servei de taxis regulars) i els faci extensius a tot el territori pirinenc. A la vegada, ha d'impulsar la millora i l'ampliació de serveis bàsics i l'optimització de la intermodalitat entre aquests serveis.

Aquest sistema, vehiculat amb una estructura de treball, ha de possibilitar la generació d'un marc tarifari més atractiu, amb solucions adaptades, la integració de la informació per oferir una comunicació més bona a l'usuari, la compatibilització de la mobilitat lenta amb tots els projectes d'infraestructures, més aprofitament de les necessitats dels visitants per dotar el sistema de més robustesa i la inclusió de la perspectiva de gènere en tots els serveis. En aquest sentit, cal tractar de manera específica les necessitats i la seguretat de les dones en termes de mobilitat pública.

Tot plegat, amb l'objectiu de millorar les connexions transversals entre les valls pirinenques i les del Pirineu amb la regió metropolitana i els principals centres d'activitat del país, de manera que es generi una oferta territorialment més equitativa que permeti reduir la dependència del vehicle privat.

## Projecte transformador 4.2

### **Priorització de les principals actuacions viàries, de xarxa pedalable i de millora ferroviària al Pirineu (2024-2030)**

Aquest projecte vol reforçar les connexions ferroviàries mitjançant el desdoblament previst de la línia R3 entre Montcada i Vic i la renovació del tram Ripoll-Alp, fent les gestions necessàries amb el Ministeri perquè siguin realitat al més aviat possible. Pel que fa a la mobilitat interna, s'estudiaran propostes de traçat de connexió ferroviària transpirinenca viables tècnicament i econòmicament amb l'objectiu d'impulsar aquest mitjà de transport.

També es pretén impulsar la bicicleta com a mitjà de transport segur per connectar valls pirinenques. En aquesta línia, té molt potencial el desenvolupament de les rutes pedalables que aprofiten trams de vies verdes, camins i puntualment carreteres amb baixa intensitat de trànsit, amb connexions a les rutes existents de caràcter més local i a la xarxa de transport públic. Algunes de les actuacions previstes són la via ciclista a l'entorn de la C-13 (Sort-Riialp), la via ciclista Bagà-Terradelles o la via ciclista del Ter (Vall de Camprodon i pont de les Rocasses), entre d'altres. D'altra banda, es considera necessari que els projectes viaris incorporin previsions per afavorir la mobilitat en bicicleta.

Aquest projecte, finalment, vol donar un impuls a les actuacions viàries pendents més importants del Pirineu, entre les quals destaquen la implantació d'un tercer carril reversible a la C-16 en l'eix Berga-Bagà (es preveu tenir el projecte redactat a finals de 2023) i la millora de la connectivitat viària amb el Pallars des de la Catalunya Central, la Regió Metropolitana de Barcelona i el Camp de Tarragona a través de l'eix de Comiols (actuació entre Artesa de Segre i Isona). Així mateix, es compromet a vetllar perquè l'Administració general de l'Estat compleixi el compromís d'actuació a l'eix Pirinenc (N-260).

## Eix 5

# Innovació i qualitat en la producció agroalimentària

Estratègia  
del Pirineu  
Innovació  
agroalimentària

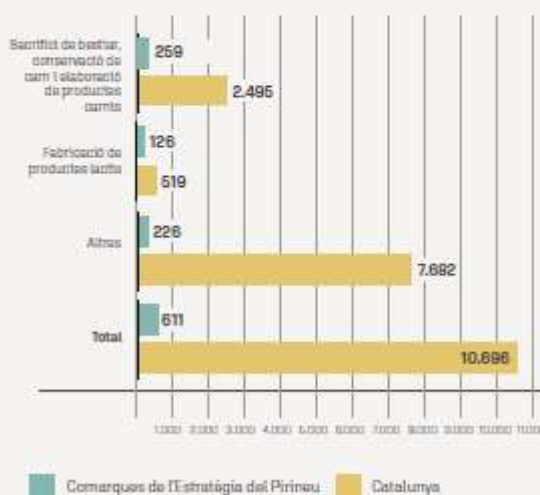
32



Fira del Holat d'Igrons

La producció agroalimentària és imprescindible per a la salut econòmica, social i ambiental de qualsevol regió. La identitat pirinenca està molt marcada pel vincle que té amb la pagesia i les produccions de muntanya, però mantenir-lo viu és un repte complex. El nombre de pagesos i pageses disminueix, són pocs els projectes que tanquen el cycle productiu i sovint no hi ha prou engranatges perquè les produccions arribin al consumidor final. Cal continuar fomentant models sostenibles per a l'agricultura i la ramaderia de muntanya, impulsar-ne les produccions, facilitar la generació de nous mecanismes per poder-les comercialitzar i treballar amb criteris d'innovació i qualitat per mantenir-ne la singularitat i adaptar-la als reptes globals.

### Indústries agroalimentàries. 2022





## Projecte transformador 5.1

### **Implementació d'un servei de suport, dinamització i innovació per reforçar el sector primari i de transformació agroalimentària al Pirineu, amb atenció al relleu generacional**

Pel seu arrelament al territori i el potencial d'estendre's arreu del Pirineu, el sector de la transformació agroalimentària ha motivat en els darrers anys diferents iniciatives, especialment des d'un àmbit local, que treballen per dinamitzar-lo i donar-hi suport. Alhora, però, el sector primari va reduir el nombre de persones que s'hi dediquen, a pesar de les diferents polítiques que intenten revertir la situació, fet que prova una debilitat de base en tot el sistema.

Davant d'aquesta realitat, aquest projecte proposa generar una estructura estable que aglutini i enforteixi les diferents iniciatives de dinamització existents, tant en el sector primari com en el de transformació, per millorar el suport a empreses i persones emprenedores, de forma integral i en totes les baules de la cadena de valor.

Els objectius últims són assegurar que totes les iniciatives existents es consoliden i que qualsevol nou projecte pugui tirar endavant i generar el màxim de facilitats per a la creació de nous projectes i el relleu dels existents.

## Projecte transformador 5.2

### **Reforç de les marques pròpies dels productes agroalimentaris del Pirineu**

La creació de marques agroalimentàries i les indicacions d'origen són unes estratègies àmpliament utilitzades per identificar aquelles produccions diferenciades i específiques d'un indret determinat que garanteixen, a més, unes característiques de producció.

El Pirineu compta actualment amb la DOP Formatge de l'Alt Urgell i la Cerdanya, DOP Mantega de l'Alt Urgell i la Cerdanya, la IGP Vedella dels Pirineus Catalans, i algunes marques de garantia com Producte del Ripollès o Productes agroalimentaris Val d'Aran. A més, molts productes compten amb característiques productives específiques, no vinculades al lloc de producció, que també es diferencien a través de segells.

El projecte proposa analitzar totes aquestes marques i indicacions amb un treball aprofundit amb el sector que valori totes les possibles característiques a potenciar amb aquests segells de forma global. Es tracta de fer un reforç general de les marques i indicacions existents i de potenciar els elements de diferenciació que reivindiquin tot el conjunt de produccions territorials del Pirineu i la seva garantia de qualitat.

## Eix 6

# Un turisme pirinenc integral, regeneratiu i sostenible

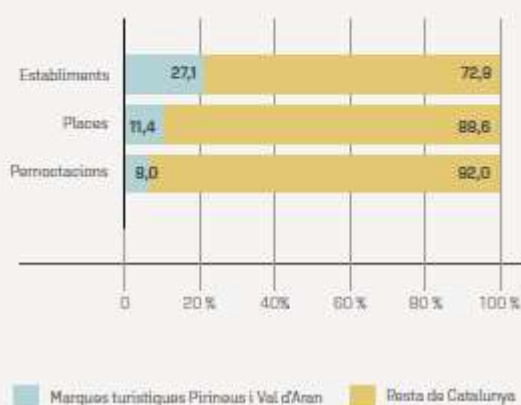
Estratègia  
del Pirineu  
Turisme  
sostenible

34



El turisme pirinenc, amb una llarga tradició en algunes comarques, afronta reptes complexos a curt, mitjà i llarg termini. L'allau de visitants que han rebut diversos espais naturals després de la pandèmia de la covid-19 ha posat de manifest que cal una regulació que permeti mantenir-hi l'equilibri i evitar-ne la degradació. Així mateix, la crisi climàtica, amb efectes notables en àrees de muntanya, requereix nous plantejaments en l'oferta turística i mesures integrals relacionades amb la mobilitat turística.

### Allotjaments turístics. Establiments, places i pernотacions\*. 2021





## Projecte transformador 6.1

### **Transformació de les estacions d'esquí alpi i de fons en estacions de muntanya 365, en coordinació amb l'oferta turística i les singularitats del Pirineu, per tal d'atraure un turisme desestacionalitzat i distribuït pel territori**

Les estacions d'esquí del país –la majoria, de gestió pública– han iniciat un procés de transformació en estacions de muntanya que convé enfortir i culminar els propers anys. Una evolució que aquest projecte transformador ha d'impulsar i que hauria de contribuir a la tan necessària desestacionalització turística del Pirineu. Per aconseguir-ho, cal que les estacions –tant d'esquí alpi com d'esquí de fons– ofereixin activitats diversificades al llarg de les temporades d'hivern i d'estiu, basades en les característiques del territori, i que actuïn com a punts de redistribució de visitants cap a atractius propers (parcs naturals, centres d'artesanía, explotacions agroramaderes, etc.). Es tracta que les estacions quedin connectades amb la resta d'oferta turística pirinenca per donar un impuls al conjunt del sector, tant públic com privat.

Així mateix, les comarques pirinenques han d'atreure nous segments de públic seguint les tendències del turisme local i internacional que tinguin més poder desestacionalitzador, a través d'una oferta més diversificada, basada en recursos, productes i serveis locals al llarg de tot l'any. En aquest sentit, aquest projecte transformador s'ha de sostenir en projectes comarcals de turisme amb una planificació a termini mitjà alineada amb la projecció de la marca Pirineus.

Les accions que es porten a terme en aplicació de la Carta Europea de Turisme Sostenible han de coordinar-se amb els plans estratègics de turisme i incorporar els valors i les accions que afavoreixen un turisme regeneratiu i plenament inclusiu.

## Projecte transformador 6.2

### **Foment de la mobilitat turística descarbonitzada i sostenible (amb vehicles compartits, transport públic, mitjans de transport lents, etc.) per accedir als espais naturals i als punts d'interès turístic**

Al Pirineu, com a la resta del país, s'estan implementant iniciatives públiques –basades en anàlisis de capacitat de càrrega– que regulen l'accés a espais naturals protegits amb mesures diverses: aparcaments amb places limitades (i sota reserva), serveis exclusius de busos o taxis, etc. Aquestes mesures, amb una acceptació social creixent, s'haurien d'estendre a més espais naturals i aquest projecte hi hauria de contribuir.

En paral·lel, cal promoure noves formes de mobilitat turística descarbonitzada i/o sostenible per accedir a punts d'interès turístic (estacions de muntanya, valls i pobles, allotjaments, etc.); serveis de transport públic que connectin valls, que accedeixin a atractius concorreguts o que circulin per pistes molt transitades; nous telecabines en estacions d'esquí amb aparcaments en cotes baixes; bonificacions per accedir a destinacions o a allotjaments amb sistemes de transport sostenible (vehicles compartits o elèctrics, per exemple); serveis de lloguer de bicicletes elèctriques, millora de la xarxa de punts de càrrega per a vehicles elèctrics, etc. Aquestes iniciatives –que aquest projecte transformador hauria de promoure– s'han de basar en una planificació prèvia que avaluï, en cada cas, les millors solucions possibles i els períodes idonis d'aplicació, i han d'anar acompanyades de programes potents de sensibilització ciutadana.

Qualsevol projecte i mesura que fomenti la mobilitat sostenible i la preservació d'espais naturals s'hauria de posar en valor a l'hora de donar a conèixer el Pirineu de Catalunya com a destinació turística.

## Eix 7

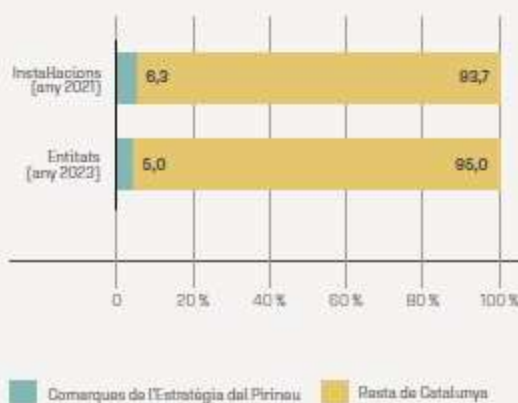
# El Pirineu, un gran espai esportiu a cel obert



Vista de la Seu d'Urgell

Al Pirineu, l'esport s'ha d'entendre com un element generador de valors i oportunitats. La muntanya, i per tant el Pirineu, esdevé un lloc preferent per a la pràctica esportiva, perquè concentra aire pur, un medi natural inigualable, opcions de dificultat adaptades a tots els nivells i diversitat d'oferta esportiva durant tot l'any. Al costat de tot això, l'oferta cultural i gastronòmica potencien encara més la destinació. El Pirineu té tots els ingredients per veure's beneficiat per un canvi social en què es fomenti la compatibilitat de les activitats turístiques, esportives i de lleure a l'aire lliure amb la conservació de la natura i el desenvolupament socioeconòmic.

### Instal·lacions i entitats esportives





## Projecte transformador 7.1

### **Impuls i consolidació d'activitats de foment de l'esport i l'activitat física que aprofitin els recursos pirinencs; augment del suport a les entitats esportives de les comarques pirinenques; acompanyament en l'organització de proves d'àmbit nacional, estatal i internacional de disciplines esportives amb implantació territorial al Pirineu**

Són diverses les disciplines esportives que tenen al Pirineu un escenari idoni. Algunes, amb molta trajectòria, com l'esquí alpi, l'esquí de muntanya, el piragüisme, el senderisme o la BTT, i altres, més emergents o recents, com les curses de muntanya, el surf forapista (*freeride*) o el biatló. Aquesta realitat, juntament amb el treball conjunt de moltes institucions pirinenques, ha permès que aquest 2023 el Pirineu català tingui la distinció de Comunitat Europea de l'Esport, un reconeixement europeu de prestigi.

En aquest context, aquest projecte transformador pretén donar un impuls a les proves nacionals, estatals i internacionals d'aquelles disciplines esportives genuïnament pirinenques com són les vinculades a la neu, les aigües braves o l'alta muntanya, entre d'altres. Aquestes competicions han de tenir més ressò social i més implicació local. Per això, cal fomentar que el jovent i la població local hi participi i cal acompanyar-les de programes formatius amb l'objectiu d'incentivar l'esport de base i el federatiu, incloent-hi també la perspectiva de gènere per afavorir una igualtat plena.

La dimensió i l'abast territorial de les proves és determinant. En la mesura del possible, cal acordar seus compartides per així optar a competicions de més nivell internacional –un bon exemple serien Sort i la Seu d'Urgell en l'àmbit del piragüisme d'aigües braves–, sense oblidar les proves més locals i amb menys participants, ja que solen tenir un impacte econòmic i social notable.

Així mateix, cal aprofitar l'organització d'aquestes proves per invertir en la millora dels equipaments i les instal·lacions existents i reforçar les entitats organitzadores, sempre en el marc del respecte a l'entorn natural i el paisatge. En l'ADN dels esdeveniments s'hi han d'incloure mesures diverses relacionades amb la sostenibilitat, que reforcin el retorn a la base de l'activitat esportiva i que facin dels esportistes i la població local un bon model de responsabilitat ambiental.

L'esport de base i el teixit d'entitats que li donen cobertura i suport són una realitat que cal dotar de més recursos i instruments perquè es desenvolupin. Els diferents programes del Govern de la Generalitat, com ara l'Esport Blanc Escolar –que organitza Esportcat conjuntament amb entitats del territori, consells esportius i el Departament d'Educació–, són una eina rellevant per acostar l'alumnat als esports de neu i a un entorn natural sovint massa poc conegut fins i tot per la mateixa població del Pirineu. En aquest sentit, donar continuïtat a programes com aquest permet millorar la pràctica esportiva en la població infantil i obrir àmbits de coneixement esportiu que poden proporcionar oportunitats al territori.

## Eix 8

# Un Pirineu compromès amb les energies renovables



Plaques solars al Pallars

Els pròxims anys cal equilibrar nombrosos objectius, com ara garantir la seguretat i la qualitat del subministrament energètic, establir un model energètic econòmicament competitiu i amb menys dependència exterior, respectar el medi ambient mitjançant l'augment de les energies renovables, reduir el consum dels combustibles fòssils i millorar l'eficiència en la utilització de l'energia. Es tracta d'arribar a un model català i pirinenc de generació i consum d'energia que sigui sostenible i que contribueixi a l'objectiu europeu de descarbonització de l'economia, que implica el compromís d'una producció del 100 % d'energies renovables amb l'horitzó de 2050.

Instal·lacions  
d'autoconsum elèctric  
fotovoltaic. 2022\*

Potència (en kilowatts)  
de les instal·lacions  
d'autoconsum elèctric  
fotovoltaic. 2022\*



 Comerques de l'Estratègia del Pirineu  Resta de Catalunya

\*Dades a finals de desembre de 2022.  
Font: elaboració pròpia a partir de dades obertes. Dades proveïdes per la  
Direcció General d'Energia, Seguretat Industrial i Seguretat Minera.



## Projecte transformador 8.1

### **Reforç i consolidació de les oficines comarcals de transició energètica per aprofitar els recursos energètics pirinencs i fomentar una xarxa de pobles pirinencs autosuficients energèticament**

Més enllà de l'energia de la biomassa forestal, tractada específicament en l'eix 3, el Pirineu també disposa d'altres recursos energètics d'origen renovable. Alguns d'aquests recursos, en especial els vinculats a l'energia hidroelèctrica, han contribuït històricament al desenvolupament econòmic del nostre país i encara hi tenen un paper molt rellevant.

En el context actual de crisi climàtica i crisi energètica, el Pirineu ha de continuar contribuint a la descarbonització de l'economia i als compromisos de país de producció d'energies renovables. Cal, sobretot, que els municipis i la població pirinenca siguin el més autosuficients possible. Aquest repte requereix planificació, acció i recursos. Cal definir projectes i cal lideratge municipal per executar-los, però aquesta necessitat topa amb la realitat pirinenca de municipis petits amb ajuntaments dotats de pocs recursos tècnics i econòmics.

La Generalitat de Catalunya, a través de l'Institut Català d'Energia, està fomentant la creació d'oficines comarcals d'impuls de la transició energètica per donar suport a les iniciatives locals vinculades al canvi de model energètic, col·laborar en la planificació i el disseny comarcal de la implantació de les energies renovables –en el marc del Pla territorial per a la implantació de les instal·lacions d'energies renovables a Catalunya (PLATER)— i prioritzar el model de generació renovable distribuïda i participativa. A les comarques pirinenques aquestes oficines treballen en xarxa i constaten la complexitat de dur a terme projectes d'aprofitament energètic des dels municipis.

Aquest projecte transformador vol reforçar i consolidar en el temps les oficines pirinenques de transició energètica. Cal dotar-les de més capacitat i recursos tècnics per acompanyar els ens locals i aconseguir que elaborin projectes viables i amb impacte que acabin executant-se. Cal estudiar i assajar models d'aprofitament de diverses fonts d'energia (hidroelèctrica, eòlica, solar, geotèrmica, etc.) i aplicar-los arreu del Pirineu. Així mateix, cal incentivar la creació de comunitats energètiques locals i assessorar les que ja existeixen, que també s'enfronten a moltes dificultats.



### El Pla d'acció 2024-2030

El Govern, després de l'aprovació d'aquest document de l'Estratègia del Pirineu, redactarà durant l'any 2023 el Pla d'acció 2024-2030. El Pla servirà per detallar com es desenvoluparan els projectes descrits així com les fórmules de seguiment i la participació dels departaments implicats i altres agents públics i privats que hauran de treballar de manera coordinada per liderar-lo i implementar-lo.

En les diverses etapes de disseny i implementació de cada projecte transformador, serà essencial que els agents implicats en facin un seguiment continuat i conjunt, i que n'avaluin els resultats i l'impacte mitjançant les metodologies d'avaluació de polítiques públiques.

### La governança del Pirineu

Durant l'elaboració de l'Estratègia del Pirineu també s'ha tractat la necessitat de desplegar noves fórmules reforçades de governança pirinenca, un aspecte transversal a tots els projectes transformadors i a la seva execució.

En aquest sentit, escau recordar les iniciatives legislatives en tràmit que incideixen en la governança del Pirineu i en altres aspectes clau per a l'equilibri territorial, l'adaptació de les realitats i necessitats urbanístiques o la simplificació administrativa. Entre d'altres, hi ha les futures lleis de **mntanya**, de **l'Estatut del municipi rural**, de **territori** o d'**equitat territorial per al desenvolupament sostenible de les àrees rurals**.

Finalment, es vol posar en relleu que aquesta Estratègia aspira a donar pas a una nova manera de treballar al Pirineu, que permeti detectar necessitats compartides i respondre-hi a través de la prioritització i la implementació de nous projectes. Per aquest motiu, l'Estratègia, el posterior Pla d'acció i les futures lleis de governança obren la porta a abordar altres àmbits més enllà dels eixos i projectes que prioritza aquest document.

La lectura i les intervencions relacionades amb aquest punt consten a la vídeo acta de la sessió, que es pot consultar a l'enllaç següent:

<https://actes.ripolles.cat/session/sessionDetail/8a8080848ab76b57018ce8d445a50077?startAt=137.0&endsAt=4706.0>

### 3. Presentació de la Fundació Municipalista d'Impuls Territorial (FMIT) a càrrec del senyor Sergi Penedès, director de la FMIT, i un tècnic per determinar.

A continuació s'efectua la presentació següent:



## La FMIT dins l'Associació Catalana de Municipis

La Fundació Municipalista d'Impuls Territorial (FMIT) és un instrument de l'ACM al servei de tots els ens locals, als quals ofereix noves eines en l'àmbit urbanístic, territorial i ambiental: serveis, suport, assessorament i reflexió.



947 Ajuntaments  
100%



41 consells comarcals i  
el Conselh Generau d'Aran  
100%



4 Diputacions  
100%

## Àmbits de la FMIT

Territori i  
Urbanisme



Medi ambient i  
Transició energètica



Obres i Serveis



Serveis  
d'assessorament i  
acompanyament

Acords Marc



## Serveis de la FMIT

### Elaboració d'informes i Estudis previs

- **Gestió territorial sostenible**

Serveis relacionats amb l'urbanisme, la planificació del territori i la promoció d'un desenvolupament sostenible.

- **Medi ambient i sostenibilitat**

Serveis per a la protecció i conservació del medi ambient, com la gestió de residus, la promoció de pràctiques respectuoses amb el medi ambient i la transició cap a fonts d'energia més sostenibles.

- **Serveis municipals integrats**

Serveis essencials de gestió municipal com la contractació, els equipaments, la promoció de l'habitatge, la dinamització econòmica local

### Serveis d'assessorament

- **Assessorament tècnic i jurídic en els àmbits propis de la FMIT**

## Serveis de la FMIT

### Acompanyament i seguiment dels Acords marc de la central de compres de l'ACM

Acompanyament en el procés d'adhesió als Acords marcs dels àmbits propis de la FMIT



Planificació territorial i  
planejament urbanístic



Redacció de projectes  
i direcció d'obres



Assessorament tècnic i jurídic  
per a la tramitació  
d'expedients urbanístics



Consultoria per a la preparació i  
tramitació de subvencions



Asfaltatge



Subministrament  
elèctric



Equips per a la  
generació d'energia  
solar fotovoltaica



Eficiència energètica  
en l'enllumenat públic



Mobilitat sostenible

## Oficina de Transició Comunitària - FMIT

Amb l'atorgació de la subvenció del **Programa d'incentius per a la concessió d'ajudes a Oficines de Transformació Comunitària per a la promoció i dinamització de comunitats energètiques**, en el marc del Pla de Recuperació, Transformació i Resiliència del Institut para la Diversificación y Ahorro de la Energía (IDAE), hem constituït l'OTC-FMIT.

Des de l'**OTC-FMIT**, oferim orientació personalitzada a les entitats locals i organitzem programes de formació, tallers i esdeveniments centrats en l'eficiència energètica i les estratègies d'adaptació i mitigació davant la pobresa energètica i el canvi climàtic.

Acompanyament i assessorament per a la creació de CERs en les fases del disseny, creació, implantació, gestió i cerca de finançament

Formació en l'àmbit de la transició energètica, mobilitat sostenible i gestió de les CERs



Creació d'una xarxa de suport entre les Oficines de Transició Comunitària de Catalunya

Suport tècnic, administratiu, jurídic i social

Realització d'estudis estratègics d'àmbit local

La lectura i les intervencions relacionades amb aquest punt consten a la vídeo acta de la sessió, que es pot consultar a l'enllaç següent:

<https://actes.ripolles.cat/session/sessionDetail/8a8080848ab76b57018ce8d445a50077?startAt=4706.0&endsAt=6334.0>

#### 4. Presentació de la proposta de planificació d'energies renovables al Ripollès, a càrrec de Martí Vidal, tècnic de Transició energètica del Consell Comarcal del Ripollès, i altres tècnics de l'Oficina de transició energètica del Ripollès

A continuació s'efectua la següent presentació:



PROPOSTA DE CRITERIS COMARCALS  
D'IMPLEMENTACIÓ DE LES ENERGIES RENOVABLES

Martí Vidal  
Tècnic de l'Oficina Comarcal de Transició Energètica del Ripollès  
Consell Comarcal del Ripollès - Institut Català de l'Energia  
mvidal@ripolles.cat



Oficina  
Comarcal de  
Transició  
Energètica  
del Ripollès





## CONTEXT

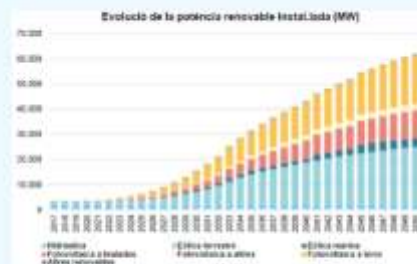


- El present document, esdevé un recull de la normativa actual i l'addició de diferents criteris comarcals pel què fa la planificació d'instal·lacions de producció d'energia renovable a la comarca del Ripollès.
- La proposta neix de la necessitat de disposar d'uns criteris comarcals a pel què fa la planificació d'aquest tipus d'instal·lacions a la comarca i establir un encaix amb la planificació establerta des d'organismes superiors.

## CONTEXT



- **Fort desplegament d'energies renovables a Catalunya.** D'acord amb la PROENCAT2050, al 2030 caldrà incorporar 12.000MW d'energies renovables, dels quals 8.500MW estaran situats a terra (4.000MW d'energia eòlica terrestre i 4.500MW d'energia solar fotovoltaica). L'any 2050 la potència total instal·lada haurà de créixer fins els gairebé 62.000MW, 18 vegades la potència instal·lada actualment.



- En termes d'ocupació del territori; a l'horitzó de l'any 2050 aquesta implantació podria suposar l'ocupació addicional d'uns 800 km<sup>2</sup> en superfície actualment no urbanitzada, és a dir, el 2,5% del territori català.

## CONTEXT



- La demanda total d'electricitat de Catalunya ha de passar dels **43,9 TWh de l'any 2017 als 99,2 TWh l'any 2050**. Això representa que la demanda d'electricitat es multiplica per 2,26, a un ritme de creixement mitjà del 2,1 % anual al llarg del període 2017-2050.
- La potència elèctrica instal·lada a Catalunya l'any 2050 serà de **61.862 MW**. Aquesta xifra multiplica per 5,5 la potència elèctrica instal·lada l'any 2017.
- La tecnologia amb una major potència instal·lada l'any 2050 serà la **solar fotovoltaica, amb 33.153 MW** i que representaran el 53,6 % del total.
- Es preveu que **una tercera part** de la potència solar fotovoltaica s'instal·larà en **teulades (11.144 MW)** i un 7,9 % (2.614 MW), en altres ubicacions, com ara infraestructures viàries, embassaments, sòl industrial no utilitzat, etc.
- La segona tecnologia amb una major potència instal·lada l'any 2050 serà l'**eòlica, amb 26.636 MW**, que representaran el 43,1 % del total. Es preveu que s'instal·lin **3.500 MW de potència en eòlica marina i la resta, 23.136 MW, en eòlica terrestre**.



## NORMATIVA ACTUAL



### Criteris existents

- Llei d'Urbanisme (TRLUC) en el seu article 9.
- Pla Territorial Parcial de Les Comarques Gironines (PTPCG), aprovat definitivament en data 14 de setembre de 2010 (DOGC, núm. 5735, de 15 d'octubre de 2010).
- Reglament de Domini Públic Hidràulic
- Estratègia del patrimoni natural i la biodiversitat de Catalunya, aprovada per l'Acord GOV/54/2018, de 17 de juliol.
- Reial Decret 1432/2008, de 29 d'agost, pel qual s'estableixen mesures per a la protecció de l'avifauna contra la col·lisió i l'electrocució en línies elèctriques d'alta tensió
- Llei 3/2019 d'Espais Agraris.
- Llei 9/1993, de 30 de setembre, del Patrimoni Cultural Català.
- Guia de Zonificació Ambiental para energías renovables del MITECO.

## POSICIONAMENT COMARCAL



### Proposta de Criteris de Planificació de les Energies Renovables al Ripollès

- Posicionament del model energètic que volem.
- Creació de la **Comissió Comarcal d'Energies Renovables** per tal de donar resposta a les peticions de projectes que arriben a la comarca.
- Diposar d'una planificació energètica prèvia a la versió definitiva del PLATER per tal de que el document s'ajusti a la realitat de la comarca.

## Pla Territorial de les Energies Renovables (PLATER)



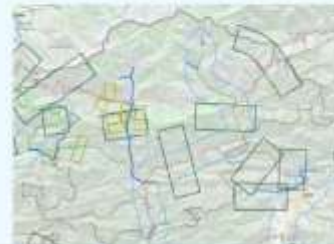
- Es tracta d'un Pla Territorial Sectorial que estructurarà i regularà la instal·lació d'aquestes fonts d'energia a Catalunya.
- El PLATER només està per sota del Pla Territorial General de Catalunya, i en paral·lel als Plans Territorials Parcials (ex. Infraestructures, PEIN...) i Plans Directors Territorials. Està **per sobre** de les figures de planejament urbanístic: Pla Director Urbanístic (PDU), Pla d'Ordenació Urbanística Municipal (POUM) i diverses figures de planejament derivat.
- Proposta de zonificació del territori en (zones favorables i desfavorables per a la instal·lació).
- Criteris establerts al Document Inicial Estratègic i consultats a través d'un procés participatiu al portal "Participa" de la Generalitat de Catalunya.
- Disposar d'una estratègia o uns criteris comarcals esdevé una eina de **planificació prèvia** que es té en compte de cara a la redacció del PLATER i per a **possibles al·legacions**.
- Es preveia rebre una primera versió de zonificació del territori a **finals del 2023**.

## CRITERIS DEL PLATER



### Alguns criteris contemplats al PLATER

- Valor agrícola (s'exclouen els sòls de categoria 1 i 2)
- Pendent > 20%
- Prioritzar els espais transformats o degradats
- No afectació a connectors ecològics i entorns de cursos fluvials
- Proximitat a les línies d'evacuació d'AT/MAT
- Connectivitat ecològica.



## ALTRES CRITERIS



- Dimensionat: Les instal·lacions s'hauran de realitzar seguint criteris de proporcionalitat i dimensionament, per tal d'ocupar la **mínima superfície possible**.
- Potència: Atenent a les necessitats energètiques de la comarca, i els objectius de la PROENCAT 2050, la Comissió Comarcal d'Energies Renovables valorarà els projectes, com a organisme afectat, donant prioritat a aquells projectes **fotovoltaics inferiors a 3ha i eòlics amb menys de 4 molins**.

La lectura i les intervencions relacionades amb aquest punt consten a la vídeo acta de la sessió, que es pot consultar a l'enllaç següent:

<https://actes.ripolles.cat/session/sessionDetail/8a8080848ab76b57018ce8d445a50077?startAt=6334.0&endsAt=8152.0>

**5. Intervenció sobre Temps x cures a la comarca del Ripollès, subvenció del Departament d'Igualtats i Feminismes, a càrrec del Cap de l'Àrea de Cooperació Municipal i Serveis a les Persones del Consell Comarcal del Ripollès.**

A continuació s'efectua la següent presentació:



## Temps per Cures

### 1. Què és?

- Política pública, en clau de gènere, de finançament i acompanyament per reforçar i crear nous serveis de cures per a infants de 0 a 16 anys a tot el territori català.

### 2. Finalitat

- Avançar amb la coresponsabilitat pública vers les cures
- Consolidar el dret de les cures dels infants
- Alliberar temps per a les famílies, especialment per a les dones, a qui, majoritàriament s'ha atribuït el treball de les cures
- Generar nova ocupació de qualitat en aquest sector
- Avançar en la igualtat

### 3. Desplegament

- Resolució IFE/3681/2023, de 31 d'octubre, per la qual s'aprova la transferència destinada a finançar la prestació del servei de cura per a nenes i nens dels 0 als 16 anys als ajuntaments de més de 20.000 habitants i als consells comarcals per a l'exercici 2023
  - Els serveis de curs s'orienten a infants dels 0 als 16 anys que fan activitats de lleure fora del període escolar. Tenen aquesta condició:
    - Casals en períodes no lectius
    - Serveis de cura puntual en equipaments (fixos o itinerants)
    - Serveis de cura puntual a domicili
    - Espais d'acollida a l'escola, fora de l'horari escolar
    - Colònies, campaments
    - Ludoteques
    - Serveis anàlegs de lleure fora de l'horari escolar
    - Activitats de sensibilització i formació a homes en coresponsabilitat i cures
    - Adequació de locals per a la realització dels serveis
    - Altres actuacions necessàries (informació, planificació, coordinació, etc.)
  - Els fons es distribueixen considerant com a criteri principal el nombre d'infants potencialment beneficiaris en cadascun dels territoris perceptors
  - Consell Comarcal del Ripollès: 75.408,66 euros
  - Un mínim del 3% s'haurà de destinar a actuacions dirigides tant a homes com a agents clau, per fomentar la sensibilització i formació dels homes en la coresponsabilitat i cures.
  - L'accés dels serveis ha de prioritzar els col·lectius següents: famílies amb altres càrregues relacionades amb les cures, famílies monoparentals, les mares o tutores víctimes de violències masculines, en situació d'atur de llarga durada, o ocupades de forma autònoma, majors de 45 anys, o migrants

## Repartiment al Ripollès

Ajuntament	Número d'infants (*)	Import transferència
Campdevànoi	375	8.707,90 €
Campelles	17	394,76 €
Camprodon	282	6.548,34 €
Gombrèn	29	673,41 €
Llanars	67	1.555,81 €
Les Llosses	25	580,53 €
Molló	44	1.021,73 €
Ogassa	24	557,31 €
Pardines	23	534,08 €
Planols	34	789,52 €
Queralbs	13	301,87 €
Ribes de Freser	170	3.947,58 €
Ripoll	1429	33.182,92 €
Sant Joan Abadesses	411	9.543,86 €
Sant Pau de Segúries	95	2.206,00 €
Setcases	18	417,98 €
Toses	22	510,86 €
Vallfogona de Ripollès	25	580,53 €
Vilallonga de Ter	47	1.091,39 €
<b>Total ajuntaments</b>	<b>3.150</b>	<b>73.146,40 €</b>
Consell Comarcal del Ripollès (3%)	0	2.262,26 €
<b>Totals</b>	<b>3.150</b>	<b>75.408,66 €</b>

(\*) Número d'infants de 0-14 anys en (darreres dades publicada a l'IDESCAT corresponents a l'any 2022).

La lectura i les intervencions relacionades amb aquest punt consten a la vídeo acta de la sessió, que es pot consultar a l'enllaç següent:

<https://actes.ripolles.cat/session/sessionDetail/8a8080848ab76b57018ce8d445a50077?startAt=8152.0&endsAt=8904.0>

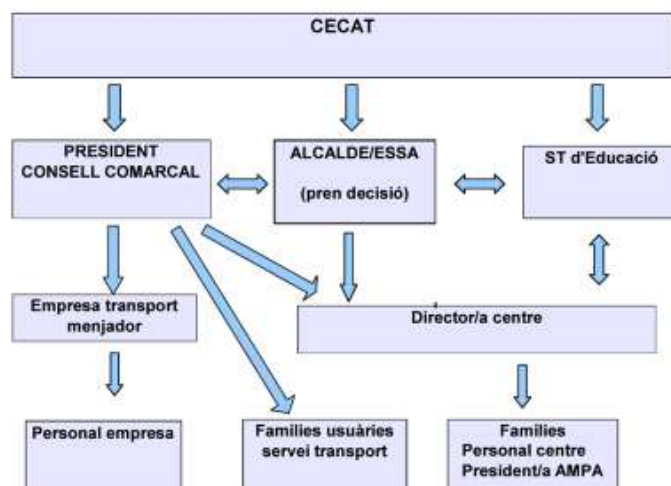
### 6. Intervenció sobre el protocol d'actuació emergència (nevades i aiguats), a càrrec del Cap de l'Àrea de Cooperació Municipal i Serveis a les Persones del Consell Comarcal del Ripollès.

A continuació s'efectua la següent presentació:

## Protocol d'actuació emergència (nevades i aiguats)

### - Consideracions generals

- Cal mantenir la normalitat acadèmica, llevat que les circumstàncies ho desaconsellin
- Per al tancament del centre o suspensió de les classes cal diferenciar:
  - A. L'alumnat ja es troba en el centre (evacuació o confinament)**
  - B. La jornada escolar no ha començat**



## Procediment d'actuació

1. CECAT informa de la situació de risc
2. La decisió de suspendre les classes o de tancar el centre **només pot ser adoptada per l'alcalde/essa del municipi on es troba situat el centre Educatiu**
3. L'Ajuntament serà l'encarregat de comunicar a les direccions dels centres educatius del seu municipi la suspensió de les classes o el tancament del centre, una vegada s'hagin fet les gestions amb el Consell Comarcal
4. Si l'alumnat està al centre i es decideix avançar la seva tornada a l'origen, el Consell Comarcal es posarà en contacte amb l'Ajuntament per valorar conjuntament la situació (amb independència que no concorri cap situació d'emergència al municipi on es troba situat el centre escolar). En aquest cas, l'alcalde/essa haurà de decidir si el centre roman obert per a l'alumnat del seu municipi que no té problemes per al desplaçament.
5. Si no s'ha començat la jornada escolar, en el supòsit que es decideixi suspendre el Servei de transport i les classes per a l'alumnat que faci ús d'aquest Servei, però no per a l'alumnat del municipi del centre escolar, l'alcalde/essa conjuntament amb la direcció del centre, valoraran si hi haurà suficient personal docent i d'administració i serveis per atendre l'alumnat del municipi
6. En el cas de suspensió de transport per a l'endemà, el Consell Comarcal avisarà a les famílies, sens perjudici de la col·laboració dels centres

La lectura i les intervencions relacionades amb aquest punt consten a la vídeo acta de la sessió, que es pot consultar a l'enllaç següent:

<https://actes.ripolles.cat/session/sessionDetail/8a8080848ab76b57018ce8d445a50077?startAt=8904.0&endsAt=10309.0>

### Exp. 2296/2023

#### **7. Acord relatiu a l'acceptació de la delegació efectuada pels ajuntaments en relació amb les facultats de gestió i liquidació de l'Impost sobre vehicles de tracció mecànica a favor del Consorci Servei de Recaptació Cerdanya-Ripollès**

##### **Antecedents**

1. El Consorci Servei de Recaptació Cerdanya Ripollès, el Consell Comarcal del Ripollès i els ajuntaments indicats a continuació van formalitzar el conveni de delegació de competències de gestió, liquidació i recaptació de tributs locals i altres ingressos de dret públic, de conformitat amb els acords de delegació i d'acceptació adoptats pels respectius ajuntaments, Consell Comarcal del Ripollès i el Consorci, tal com s'especifica en el quadre següent:

Ajuntament	Data formalització conveni	Data acord delegació Ajuntament	Data acord acceptació delegació Consell Comarcal del Ripollès	Data acord acceptació delegació Consorci
Campdevàno	26/04/2018	22/12/2017	21/11/2017	03/11/2017
Campelles	26/04/2018	22/12/2017	21/11/2017	03/11/2017
Camprodon	31/05/2018	30/01/2018	21/11/2017	03/11/2017
Gombrèn	26/04/2018	26/01/2018	21/11/2017	03/11/2017
Les Llosses	26/04/2018	8/02/2018	21/11/2017	03/11/2017

Llanars	26/04/2018	15/12/2017	21/11/2017	03/11/2017
Molló	03/04/2018	12/01/2018	21/11/2017	03/11/2017
Ogassa	26/04/2018	23/01/2018	21/11/2017	03/11/2017
Pardines	26/04/2018	20/02/2018	21/11/2017	03/11/2017
Planols	26/04/2018	15/01/2018	21/11/2017	03/11/2017
Queralbs	15/06/2018	23/03/2018	21/11/2017	03/11/2017
Ribes de Freser	13/09/2018	01/03/2018	21/11/2017	03/11/2017
Ripoll	13/06/2018	29/05/2018	21/11/2017	03/11/2017
Sant Joan de les Abadesses	26/04/2018	26/01/2018	21/11/2017	03/11/2017
Sant Pau de Segúries	07/06/2018	15/01/2018	21/11/2017	03/11/2017
Setcases	26/04/2018	15/12/2017	21/11/2017	03/11/2017
Toses	26/04/2018	28/11/2017	21/11/2017	03/11/2017
Vallfogona de Ripollès	29/05/2018	23/10/2017	21/11/2017	03/11/2017
Vilallonga de Ter	26/04/2018	08/03/2018	21/11/2017	03/11/2017

2. L'annex al conveni detalla l'abast de la delegació i concreta els tributs i ingressos de dret públic municipals delegats.

La clàusula II del conveni preveu que la relació continguda en l'annex pot ser ampliada o reduïda, si s'adopta el pertinent acord per l'òrgan de govern municipal, competent a l'efecte, el qual haurà de ser degudament notificat al Consell Comarcal del Ripollès i al Consorci Servei de Recaptació Cerdanya Ripollès i acceptada per aquest ens.

3. Posteriorment, es van aprovar i formalitzar les addendes a l'anterior conveni en les dates indicades a continuació:

Ajuntament	Objecte addenda	Data formalització addenda	Data acord addenda Ajuntament	Data acord aprovació addenda Consell Comarcal	Data acord aprovació addenda Consorci
Campdevàrol	Pròrroga*	12/04/2022	22/02/2022	15/03/2022	29/03/2022
Campelles	Pròrroga*	24/05/2022	25/02/2022	15/03/2022	29/03/2022
Camprodon	Pròrroga*	12/04/2022	07/03/2022	15/03/2022	29/03/2022
Gombrèn	Pròrroga*	26/04/2022	15/02/2022	15/03/2022	29/03/2022
Les Llosses	Pròrroga*	13/04/2022	27/01/2022	15/03/2022	29/03/2022

Llanars	Pròrroga*	12/04/2022	21/03/2022	15/03/2022	29/03/2022
Molló	Pròrroga*	12/04/2022	28/01/2022	15/03/2022	29/03/2022
Ogassa	Pròrroga*	21/04/2022	18/01/2022	15/03/2022	29/03/2022
Pardines	Pròrroga*	21/04/2022	02/02/2022	15/03/2022	29/03/2022
Planoles	Pròrroga*	21/04/2022	07/03/2022	15/03/2022	29/03/2022
Queralbs	Pròrroga*	19/04/2022	28/03/2022	15/03/2022	29/03/2022
Ribes de Freser	Pròrroga*	14/04/2022	31/01/2022	15/03/2022	29/03/2022
Ripoll	Pròrroga*	21/04/2022	29/03/2022	15/03/2022	29/03/2022
Sant Joan de les Abadesses	Pròrroga*	12/04/2022	26/01/2022	15/03/2022	29/03/2022
Sant Pau de Segúries	Pròrroga*	12/04/2022	07/02/2022	15/03/2022	29/03/2022
Setcases	Pròrroga*	12/04/2022	28/03/2022	15/03/2022	29/03/2022
Toses	Pròrroga*	25/05/2022	25/03/2022	15/03/2022	29/03/2022
Vallfogona	Pròrroga*	12/04/2022	25/03/2022	15/03/2022	29/03/2022
Vilallonga de Ter	Pròrroga*	12/04/2022	15/03/2022	15/03/2022	29/03/2022

\*Conté l'annex actualitzat amb el detall de l'abast de la delegació i concreta els tributs i ingressos de dret públic municipals delegats.

4. En data 23/11/2022 el Ple de l'Ajuntament de Vallfogona de Ripollès va delegar a favor del Consell Comarcal del Ripollès –i, per extensió, del Consorci Servei de Recaptació Cerdanya Ripollès- la delegació de la gestió, liquidació i recaptació de l'Impost sobre l'increment del valor dels terrenys de naturalesa urbana. Aquesta delegació va ser acceptada per acord del Ple del Consell Comarcal del Ripollès en data 17/01/2023 i per la Junta de Govern del Consorci Servei de Recaptació Cerdanya Ripollès en data 29/03/2023. A conseqüència d'aquesta nova delegació, es va actualitzar l'annex al conveni.
5. Per acord dels Plens dels ajuntaments de Molló, Toses, Les Llosses, Camprodon, Ogassa i Ripoll, es va delegar al Consell Comarcal del Ripollès i, per extensió, Consorci Servei de Recaptació Cerdanya Ripollès, les facultats de gestió, liquidació i recaptació de l'Impost sobre els vehicles de tracció mecànica. Aquesta delegació va ser acceptada per acord de Ple del Consell Comarcal del Ripollès en la sessió de data 21 de novembre de 2023.

6. Per acord dels Plens dels ajuntaments indicats a continuació, es va delegar al Consell Comarcal del Ripollès i, per extensió, Consorci Servei de Recaptació Cerdanya Ripollès, les facultats de gestió, liquidació i recaptació de l'Impost sobre els vehicles de tracció mecànica:

<b>Ajuntament</b>	<b>Data acord delegació Ajuntament IVTM</b>	<b>Registre d'entrada</b>
Sant Pau S.	08/11/2023	8997/2023
Planoles	17/11/2023	9200/2023
Campdevàdol	19/10/2023	9246/2023
Campelles	28/09/2023	9253/2023
Pardines	16/11/2023	9219/2023
Vilallonga de Ter	20/11/2023	9270/2023
Llanars	20/11/2023	9300/2023
Ribes de Freser	27/11/2023	9453/2023
Vallfogona de Ripollès	29/11/2023	9589/2023
Sant Joan de les Abadesses	30/11/2023	9597/2023
Gombrèn	23/11/2023	9769/2023
Setcases	12/12/2023	9779/2023
Queralbs	4/12/2023	9912/2023

7. Aquesta delegació, en els termes i condicions que s'acordin, ha de ser incorporada a l'annex del "Conveni de delegació de competències de gestió, liquidació i recaptació de tributs locals i altres ingressos de dret públic" subscrit amb els ajuntaments.
8. El Consell Comarcal del Ripollès és l'administració que té delegada la gestió i la recaptació dels tributs locals dels municipis de la comarca. La gestió i recaptació s'efectua a través del Consorci Servei de Recaptació Cerdanya Ripollès, ens instrumental creat a l'efecte, que té com a objectius:
- a) La gestió, liquidació i recaptació dels tributs i de les quantitats que com ingressos de dret públic -tals com prestacions patrimonials de caràcter públic no tributàries, preus públics, multes i sancions pecuniàries-, hagin de percebre les hisendes de les entitats locals dels àmbits territorials de la Cerdanya i del Ripollès, quan tinguin delegades aquestes competències a favor del Consorci.
9. La recaptació de qualsevol tipus d'ingrés de dret públic de les administracions públiques, dels seus ens o empreses públiques dependents i de qualsevol altra corporació de dret públic, que es trobin dins de l'àmbit territorial de les comarques de la Cerdanya i del Ripollès, sempre que prèviament ho hagin sol·licitat al Consorci i aquest hagi acceptat l'encàrrec.
10. Consta a l'expedient l'informe de secretaria de data 21 de desembre de 2023, emès de conformitat amb les previsions dels articles 54.1 b) del Text refós de les disposicions legals vigents en matèria de Règim Local, aprovat per Reial decret legislatiu 781/1986, de 18 d'abril (TRRL), 173 del Reial decret 2568/1986, de 28 de novembre, pel que s'aprova el Reglament d'organització i funcionament i règim jurídic dels ens locals (ROF) i 3.3.c) del Reial Decret

128/2018, de 16 de març, pel qual es regula el règim jurídic dels funcionaris d'Administració Local amb habilitació de caràcter nacional.

11. Consta a l'expedient l'informe de control permanent no planificable de data 21 de desembre de 2023, sobre l'acceptació de les delegacions efectuades pels ajuntaments referits anteriorment en relació a les facultats de gestió, liquidació i recaptació de l'Impost sobre l'increment del valor dels terrenys de naturalesa urbana.

### **Fonaments de dret**

- I. L'article 106.3 de la Llei 7/1985, de 2 d'abril, reguladora de les bases de règim local, estableix que és competència de les entitats locals la gestió, recaptació i inspecció dels seus tributs propis, sense perjudici de les delegacions que puguin atorgar a favor de les entitats locals d'àmbit superior o de les respectives comunitats autònomes, i de les fórmules de col·laboració amb altres entitats locals, amb les Comunitats Autònomes o amb l'Estat, d'acord amb el que estableixi la legislació de l'Estat.
- II. L'article 7 del Reial Decret Legislatiu 2/2004, de 5 de març, pel que s'aprova el text refós de la Llei reguladora de les hisendes locals, remet a l'article 106.3 de la Llei 7/1985 i disposa que l'acord que adopti el Ple de la corporació haurà de fixar l'abast i contingut de la referida delegació i es publicarà, una vegada acceptat per l'òrgan corresponent, en el Butlletí Oficial de la Província i de la Comunitat Autònoma. Les facultats delegades seran exercides per l'òrgan de l'entitat delegada que procedeixi conforme les normes de distribució interna de competències pròpies de la citada entitat.
- III. L'article 42 del Decret Legislatiu 4/2003, de 4 de novembre, pel qual s'aprova el Text refós de la Llei de l'organització comarcal de Catalunya, disposa que els municipis poden delegar en la comarca llurs facultats tributàries de gestió, recaptació, inspecció i revisió, sens perjudici de les delegacions i les altres fórmules de col·laboració que poden també establir amb altres administracions públiques.
- IV. L'article 9 de la Llei 40/2015, d'1 d'octubre, de règim jurídic del sector públic preveu que els òrgans de les diferents administracions públiques puguin delegar l'exercici de les competències que tenen atribuïdes a altres òrgans de la mateixa administració o en d'altres organismes públics o entitats de dret públic vinculades o dependents.
- V. Els articles 47 i següents de la Llei 40/2015 regulen els convenis, establint el contingut mínim dels mateixos (article 49) i els tràmits preceptius per la seva subscripció i efectes (article 50). Tanmateix, l'article 48.7 in fine de la Llei 40/2015 estableix quan el conveni tingui per objecte la delegació de competències en una entitat local, haurà de complir la Llei 7/1985, de 2 d'abril, reguladora de les bases de règim local.
- VI. L'article 112.1 de la Llei 26/2010, de 3 d'agost, de règim jurídic i de procediment de les administracions públiques de Catalunya, disposa que els convenis obliguen des del moment de la signatura si no s'hi disposa una altra cosa.
- VII. L'article 110.3 de la Llei 26/2010 estableix que els convenis i protocols s'han de publicar en el Diari Oficial de la Generalitat de Catalunya i al web del Registre de convenis de col·laboració i cooperació de la Generalitat, que és accessible des del Portal de la Transparència.

Les delegacions de competències s'han de publicar al (BOPG) Butlletí Oficial de la Província de Girona, i si escau, a la seu electrònica corresponent, en virtut del que disposa l'article 8.6 de la Llei 26/2010, de 3 d'agost, de règim jurídic i de procediment de les administracions públiques de Catalunya.

L'article 9.3 de la Llei 40/2015 disposa que les delegacions de competències i la seva revocació han de publicar-se al Butlletí Oficial de la Província.

VIII. L'article 9.2 del Reglament regulador del Consell d'Alcaldes i Alcaldesses de la comarca del Ripollès estableix que els dictàmens previs de les resolucions sobre l'exercici de competències delegades o facultats atribuïdes pels municipis seran vinculants pel Ple del Consell Comarcal del Ripollès en els termes de la delegació efectuada.

IX. La competència per a l'aprovació d'aquesta competència correspon al Ple, de conformitat amb l'article 22, apartats 2.g) i 4, de la Llei 7/1985, de 2 d'abril, reguladora de les bases de règim local, que estableix que la competència per acceptar la delegació de competències feta per altres administracions resulta indelegable. A més, de conformitat amb l'article 47.2.h) de la Llei 7/1985 i l'article 114.3 del Decret Legislatiu 2/2003, de 28 d'abril, pel qual s'aprova el Text refós de la Llei municipal i del règim local de Catalunya, els acords relatius a la transferència de funcions o activitats a altres administracions públiques, així com l'acceptació de delegacions, requereixen el vot favorable de la majoria absoluta del número legal de membres de la corporació.

Per tot l'exposat, efectuada la tramitació legalment establerta, es proposa l'adopció dels següents acords:

Primer. Acceptar la delegació de les facultats de gestió i liquidació de l'Impost sobre vehicles de tracció mecànica acordada pels Ajuntaments següents:

<b>Ajuntament</b>
Sant Pau S.
Planoles
Campdevàrol
Campelles
Pardines
Vilallonga de Ter
Llanars
Ribes de Freser
Vallfogona de Ripollès
Sant Joan de les Abadesses
Gombrèn
Setcases
Queralbs

Aquesta delegació, en els termes i condicions que s'acordin, ha de ser incorporada a l'annex del "Conveni de delegació de competències de gestió, liquidació i recaptació de tributs locals i altres ingressos de dret públic" subscrit amb els ajuntaments.

Aquesta delegació haurà de ser acceptada pel Consorci Servei de Recaptació Cerdanya Ripollès.

Segon. Establir que en les resolucions adoptades en exercici de la facultats delegades, es farà constar expressament que s'actua per delegació.

Tercer. Encomanar al Consorci Servei de Recaptació Cerdanya Ripollès la publicació de l'acceptació de les delegacions al Butlletí Oficial de la Província i al Diari Oficial de la Generalitat de Catalunya.

Quart. Publicar l'annex actualitzat del "Conveni de delegació de competències de gestió, liquidació i recaptació de tributs locals i altres ingressos de dret públic" al Diari Oficial de la Generalitat de Catalunya i al web del Registre de convenis de col·laboració i cooperació de la Generalitat, que és accessible des del Portal de la Transparència.

Cinquè. Facultar, tan àmpliament com en dret sigui menester, la presidència perquè, en nom i representació d'aquesta corporació, pugui signar tots aquells documents que siguin necessaris per dur a terme els presents acords.

Sisè. Notificar aquest acord al Consorci Servei de Recaptació Cerdanya Ripollès i a als ajuntaments indicats, als efectes oportuns.

S'aprova amb els vots dels següents assistents:

<b>PRESIDÈNCIA – UPM (UNIÓ DE PARTITS MUNICIPALISTES)</b>			
Xavier Guitart Cano	Aj. de Camprodon	Alcalde	A favor

<b>ERC – AM (ESQUERRA REPUBLICANA DE CATALUNYA – ACORD MUNICIPAL)</b>			
Cornellà Reixach, Judit	Aj. de Campelles	Alcalde	A favor
Guillaumes Vilanova, Mireia	Aj. de Llanars	Tinent d'alcalde	A favor
Cèsar Ollé Garcia	Aj. de Gombrèn	Alcalde	A favor
Coma Vila, Albert	Aj. de Sant Pau	Alcalde	A favor
Font Busoms, Esteve	Aj. de Vallfogona del Ripollès	Alcalde	A favor

<b>CM (COMPROMÍS MUNICIPAL)</b>			
Sanjaume i Colomer, Mònica	Aj. de Ribes de Freser	Alcaldessa	A favor
Lázaro i Llovera, Oriol	Aj. de Campdevàrol	Alcalde	A favor
Sau i Moret, Pere	Aj. de Vilallonga de Ter	Alcalde	A favor
Coma Guitart, Josep	Aj. de Molló	Alcalde	A favor
Lucas Giralt, Carmen	Aj. de Queralbs	Regidora (per delegació)	A favor

<b>ALIANÇA CATALANA</b>			
Orriols Serra, Sílvia	Aj. Ripoll	Batllessa	A favor

<b>TOTES LES LLOSSES</b>			
Cuní Soler, Jaume	Aj. de Les Lloses	Alcalde	A favor

<b>SME (SOM MOVIMENT D'ESQUERRES)</b>			
Roqué Riu, Ramon	Aj. Sant Joan de les Abadesses	Alcalde	A favor

<b>IC (INDEPENDENTS DE CATALUNYA)</b>			
Verge Folia, David	Aj. Planoles	Alcalde	A favor

Vots a favor:

Unanimitat assistents: 15

Abstencions:

Sotmesa la proposta a debat i a posterior votació resulta aprovada per unanimitat dels assistents amb el següent resultat: 15 vots a favor dels Grups Polítics ERC-AM (ESQUERRA REPUBLICANA DE CATALUNYA-ACORD MUNICIPAL), CM (COMPROMÍS MUNICIPAL), TOTS PSC (TOTS - PARTIT SOCIALISTA DE CATALUNYA), ALIANÇA CATALANA, TOTES LES LLOSSES, i IC (INDEPENDENTS DE CATALUNYA). No s'han produït abstencions. No hi ha vots en contra.

La lectura i les intervencions relacionades amb aquest punt consten a la vídeo acta de la sessió, que es pot consultar a l'enllaç següent:

<https://actes.ripolles.cat/session/sessionDetail/8a8080848ab76b57018ce8d445a50077?startAt=10309.0&endsAt=10427.0>

### **Exp. 2522/2023**

#### **8. Acord relatiu a la incoació de l'expedient per a la supressió del servei de neteja de clavegueram i la derogació del Reglament de funcionament del servei de neteja de clavegueram**

##### **Antecedents**

1. Per acord del Ple del Consell Comarcal del Ripollès de data 10 de maig de 2005 es va aprovar definitivament la memòria de l'activitat econòmica de neteja de clavegueram i instal·lacions de sanejament i es va aprovar, alhora, l'establiment del servei. Així mateix, es va aprovar inicialment el Reglament de funcionament del servei de neteja de clavegueram, al qual no es van formular al·legacions i s'ha de considerar aprovat definitivament. Finalment, es van aprovar els preus públics per la prestació d'aquest servei.

D'acord amb la memòria d'activitat econòmica obrant a l'expedient, es va establir el servei de neteja de clavegueram en consideració a la demanda, dirigida als ajuntaments, de persones i entitats privades situades especialment en nuclis aïllats on no hi ha servei públic de clavegueram o bé on calen actuacions urgents d'aquest tipus de servei.



2. Com s'ha indicat en el punt anterior, el Reglament de funcionament del servei de neteja de clavegueram es va aprovar el dia 10 de maig de 2005 i es va modificar el 5 d'octubre de 2010.

De conformitat amb l'article 4 del citat Reglament, els usuaris del servei són els ajuntaments de la comarca del Ripollès, per a atendre les necessitats de neteja de les instal·lacions que formen part de la xarxa pública de clavegueram i desguassos, i de conformitat amb els convenis de col·laboració necessaris. També poden ser usuaris del servei els particulars que ho necessitin puntualment, si bé la prioritat de la utilització dels servei serà sempre dels ajuntaments de la comarca del Ripollès.

3. S'ha constatat que en els darrers anys els Ajuntaments pràcticament no han fet ús del mencionat servei, utilitzant-se per particulars que podien acudir a altres operadors privats, a diferència del que succeïa a l'any 2005.
4. La prestació d'aquest servei s'ha produït, a través de l'empresa CADAGUA, SA, com a adjudicatària del contracte del servei de manteniment i explotació dels sistemes de sanejament de Campdevàrol, Camprodon, Cal Gat (Sant Joan de les Abadesses), Llanars, Nevà (Toses), Planoles, Ribes de Freser, Ripoll, Sant Joan de les Abadesses, Sant Pau de Segúries, Setcases i Vall de Núria (Queralbs). En aquest sentit, CADAGUA, SA posava a disposició del contracte un nombre mínim de 90 hores anuals de camió, equipat amb un equip d'alta pressió, impulsor-succionador, incloent tot l'equip d'operaris necessari i totes les despeses corresponents. Aquest contracte acaba la seva vigència a 31 de gener de 2024.
5. El nou contracte del servei d'explotació i manteniment dels sistemes de sanejament de Campdevàrol, Camprodon, Cal Gat (Sant Joan de les Abadesses), Llanars, Nevà (Toses), Planoles, Ribes de Freser, Ripoll, Sant Joan de les Abadesses, Sant Pau de Segúries, Setcases i Vall de Núria (Queralbs), l'adjudicació del qual s'hauria de produir el gener de 2024, no contempla aquest servei.
6. Consta a l'expedient la memòria justificativa de l'extinció del servei de neteja de clavegueram i derogació del *Reglament de funcionament del mateix servei*, emesa per la Cap de Territori i Sostenibilitat en data 3 de gener de 2024. Aquesta memòria es pronuncia en el següent sentit:

"(...)

**6. Als efectes de determinar la continuïtat d'aquest servei, correspon analitzar la rendibilitat del servei de neteja de clavegueram, a través d'un estudi que reflecteixi el cost del sosteniment del servei, així com la seva viabilitat:**

#### **6.1. Anàlisi de la demanda:**

*A falta de quantificar el mes de desembre de 2023, durant l'any 2023 s'han fet un total de 34 feines de particulars amb un import total de 5.082€ IVA inclòs: 14 han estat per neteja de clavegueram i 19 per buidatge de fossa sèptica. Un total de 37.5 hores de feina. S'han fet un total de 6 feines per ajuntaments amb un import 885.5 IVA inclòs. Un total de 11.5 hores.*



*Aquestes dades demostren que no és sostenible el servei per dos motius: d'una banda, els baixos ingressos (5.967 €/any) fan del tot impossible assumir els costos d'amortització (més de 30.000 €/any) del vehicle que caldria adquirir; d'altra banda, el temps de treball (49 hores/any) tampoc justifica la realització d'una inversió en un equipament que seria manifestament infrutilitzat.*

### **6.2. Anàlisi de l'oferta:**

*El servei, des del punt de vista de l'oferta, sempre s'ha plantejat, intencionadament, com un servei complementari al prestat pel sector privat; en cap cas s'han realitzat accions comercials per incrementar la demanda. En aquest context, l'oferta s'ha ajustat a la demanda que, bàsicament, s'ha limitat a donar resposta a una manca de disponibilitat puntual dels operadors privats que, en general, ha tendit a disminuir. Aquesta disminució respon a una major presència de les empreses a la comarca del sector tant pel que fa al nombre d'empreses com als efectius destinats. Actualment les empreses amb major activitat al Ripollès són Neida, Olot-Net i Terricabras.*

### **6.3. Estudi de la viabilitat del servei:**

*La continuïtat del servei per part del Consell implicaria una inversió d'uns 250.000 € per a l'adquisició de maquinària. Així, per prestar el servei, a banda dels costos de personal (directes i indirectes), combustible i manteniment i assegurança del vehicle, caldria considerar el cost d'amortització que seria superior als 30.000 € anuals. La quantitat ingressada per la prestació del servei durant l'any 2023 ha estat de 5.967 €; la previsió pel 2024 és similar.*

*Així doncs, el manteniment del servei de neteja de clavegueram no resultaria rendible amb els preus i els ingressos actuals. Si els preus s'incrementessin tampoc resultaria rendible perquè no serien competitiu respecte dels preus de mercat.*

*El servei no seria sostenible econòmicament llevat que el Consell hi destinés recursos propis. Pel mateix motiu, probablement, no resultaria viable destinar-hi recursos que, per ara es destinen a altres serveis i, encara menys, si, com s'ha apuntat, el servei queda cobert, a preus adequats, pel sector privat.*

## **CONCLUSIONS:**

*Per tot l'exposat, es considera que la prestació del servei de neteja de clavegueram resulta innecessària en l'actualitat. Per aquest motiu, s'aconsella la supressió del servei públic i la consegüent derogació del Reglament de funcionament del servei de neteja de clavegueram, donada la manca de viabilitat i rendibilitat d'aquet servei, a partir del dia 1 de febrer de 2024".*

7. Consta a l'expedient l'informe d'intervenció número 1/2024, de data 3 de gener de 2024, de conformitat, fent constar que l'expedient instruït s'ha de sotmetre a informació pública pel termini de 30 dies, mitjançant anuncis que s'insereixin en el BOP, en el DOGC, i en el tauler d'anuncis de la corporació. També s'ha de donar tràmit d'audiència als interessats i a les entitats que, si s'escau, han exercit la iniciativa (Art. 160 D 179/1995 (AUT)).



8. En atenció als antecedents exposats anteriorment, es considera que la prestació del servei de neteja de clavegueram resulta innecessària en l'actualitat. Per aquest motiu, s'aconsella la supressió del servei públic i la consegüent derogació del Reglament de funcionament del servei de neteja de clavegueram.
9. Consta l'expedient l'informe de secretaria, de data 3 de gener de 2024, relatiu al procediment a seguir per a la supressió del servei de clavegueram i derogació del Reglament *de funcionament del servei de neteja de clavegueram*.

### **Fonaments de Dret**

- I. Els articles 25 i següents del Decret Legislatiu 4/2003, de 4 de novembre, pel qual s'aprova el Text refós de la Llei de l'organització comarcal de Catalunya (TRLOC) regulen les competències comarcals, corresponent-li les competències en matèria de cooperació, assessorament i coordinació dels ajuntaments; les competències atribuïdes per les lleis sectorials; o les que se li deleguin o encarreguin per altres administracions públiques. L'article 25.2 de la mateixa Llei estableix que en l'àmbit de les seves competències, la comarca pot fer obres i prestar serveis, d'acord amb els requisits que estableix aquesta Llei.

El servei de neteja de clavegueram no es correspon amb cap de les competències que corresponen als consells comarcals, ja sigui per atribució de les lleis, ja sigui per delegació o encàrrec.

- II. L'article 25 de la Llei 7/1985, de 2 d'abril, de Bases del Règim Local, estableix les competències pròpies del municipi i l'article 26 de la mateixa Llei els serveis que obligatòriament hauran de prestar tots els municipis. Entre aquests serveis no s'inclou el servei de neteja de clavegueram.
- III. L'article 163 del Reglament d'Obres, Activitats i Serveis de les Entitats Locals, aprovat per Decret 179/1995, de 13 de juny regula la supressió de Serveis que no constitueixen competència pròpia de caràcter obligatori. Aquests serveis poden ser suprimits per motius d'interès públic justificats documentalment, d'ofici o a iniciativa dels veïns, per acord del ple de l'ens local. L'acord de supressió ha de ser objecte d'informació pública prèvia a la finalització del funcionament del servei, i s'ha de donar el tràmit d'audiència abans de l'adopció de l'acord, quan calgui, a les entitats i associacions referides a l'article 158.1 d'aquest Reglament, a les administracions concurrents i, en particular, als que tenen encomanada la gestió del servei. L'acord ha de ser notificat a tots aquests.
- IV. Pel que fa a la derogació del Reglament *de funcionament del servei de neteja de clavegueram* l'article 128 de la Llei 39/2015, d'1 d'octubre, del procediment administratiu comú de les administracions públiques regula la potestat reglamentària de les administracions.

L'article 49 de la Llei 7/1985, de 2 d'abril, reguladora de les Bases de règim local estableix que les ordenances locals s'han d'ajustar al següent procediment: a) Aprovació inicial pel Ple; b) Informació pública i audiència dels interessats per un termini de 30 dies, per la presentació de reclamacions i suggeriments; c) Resolució de totes les reclamacions i suggeriments presentades dins del termini i aprovació



definitiva pel Ple. En cas que no s'hagin presentat reclamacions i/o suggeriments, s'entendrà aprovada definitivament.

De conformitat amb els articles 83 i 131 de la Llei 39/2015, als efectes de la informació pública, caldrà publicar un anunci al Butlletí oficial de la província i al tauler d'anuncis del Consell Comarcal del Ripollès. Simultàniament, s'atorgarà audiència als municipis de la comarca.

De conformitat amb l'article 70.2 de la Llei 7/1985, les ordenances es publicaran al Butlletí oficial de la província corresponent i no entraran en vigor fins que no s'hagi publicat completament el seu text i hagi transcorregut el termini previst a l'article 65.2 de la mateixa norma.

El Consell Comarcal ha de remetre a l'Administració de l'Estat i al Departament competent de la Comunitat Autònoma, en el termini de quinze dies des de la derogació, còpia de l'acord definitiu de derogació, o en el seu cas, la certificació que acrediti l'elevació a definitiva de l'aprovació inicial.

La normativa indicada en els paràgrafs precedents que faci referència a l'aprovació i modificació d'ordenances també s'ha d'entendre aplicable a la seva derogació.

- V. *De conformitat amb l'article 14.2.j) del TRLOC correspon al Ple del Consell Comarcal aprovar les formes de gestió dels serveis i dels expedients per a l'exercici d'activitats econòmiques. L'article 14.2.c) del TRLOC indica que correspon al Ple l'aprovació de les ordenances.*
  
- VI. *D'acord amb l'article 9.1.b) i c) del Reglament regulador del Consell d'alcaldes i alcaldesses de la comarca del Ripollès, correspon al Consell d'Alcaldes i Alcaldesses l'aprovació de les ordenances i els acords sobre la creació i l'establiment dels serveis comarcals i en cas de canvi en la seva forma de gestió.*

Per tot l'exposat, efectuada la tramitació legalment establerta, es proposa l'adopció dels següents acords:

**Primer.** Incoar l'expedient per a la supressió del servei de neteja de clavegueram, de conformitat amb els antecedents que consten en aquest acord.

**Segon.** Aprovar inicialment la derogació del Reglament de funcionament del servei de neteja de clavegueram del Consell Comarcal del Ripollès, que regula el servei indicat en el punt anterior.

**Tercer.** Sotmetre el present acord a informació pública prèvia a la terminació de la prestació del servei pel termini de trenta dies hàbils, mitjançant anuncis que s'inseriran en el Butlletí Oficial de la Província, en el Diari Oficial de la Generalitat de Catalunya i en el tauler d'edictes d'aquesta corporació, a l'efecte de que els particulars i Entitats, puguin formular les observacions que estimin pertinents.

**Quart.** Donar audiència, per un termini de deu dies, als ajuntaments de la comarca.

S'aprova amb els vots dels següents assistents:

<b>PRESIDÈNCIA – UPM (UNIÓ DE PARTITS MUNICIPALISTES)</b>			
Xavier Guitart Cano	Aj. de Camprodon	Alcalde	A favor

<b>ERC – AM (ESQUERRA REPUBLICANA DE CATALUNYA – ACORD MUNICIPAL)</b>			
Cornellà Reixach, Judit	Aj. de Campelles	Alcalde	A favor
Guillaumes Vilanova, Mireia	Aj. de Llanars	Tinent d'alcalde	A favor
Cèsar Ollé Garcia	Aj. de Gombrèn	Alcalde	A favor
Coma Vila, Albert	Aj. de Sant Pau	Alcalde	A favor
Font Busoms, Esteve	Aj. de Vallfogona del Ripollès	Alcalde	A favor

<b>CM (COMPROMÍS MUNICIPAL)</b>			
Sanjaume i Colomer, Mònica	Aj. de Ribes de Freser	Alcaldessa	A favor
Lázaro i Llovera, Oriol	Aj. de Campdevàrol	Alcalde	A favor
Sau i Moret, Pere	Aj. de Vilallonga de Ter	Alcalde	A favor
Coma Guitart, Josep	Aj. de Molló	Alcalde	A favor
Lucas Giralt, Carmen	Aj. de Queralbs	Regidora (per delegació)	A favor

<b>ALIANÇA CATALANA</b>			
Orriols Serra, Sílvia	Aj. Ripoll	Batllessa	A favor

<b>TOTES LES LLOSSES</b>			
Cuní Soler, Jaume	Aj. de Les Lloses	Alcalde	A favor

<b>SME (SOM MOVIMENT D'ESQUERRES)</b>			
Roqué Riu, Ramon	Aj. Sant Joan de les Abadesses	Alcalde	A favor

<b>IC (INDEPENDENTS DE CATALUNYA)</b>			
Verge Folia, David	Aj. Planoles	Alcalde	A favor

Vots a favor:

Unanimitat assistents: 15

Abstencions:

Sotmesa la proposta a debat i a posterior votació resulta aprovada per unanimitat dels assistents amb el següent resultat: 15 vots a favor dels Grups Polítics ERC-AM (ESQUERRA REPUBLICANA DE CATALUNYA-ACORD MUNICIPAL), CM (COMPROMÍS MUNICIPAL), TOTS PSC (TOTS - PARTIT SOCIALISTA DE CATALUNYA), ALIANÇA CATALANA, TOTES LES LLOSSES, i IC (INDEPENDENTS DE CATALUNYA). No s'han produït abstencions. No hi ha vots en contra.

La lectura i les intervencions relacionades amb aquest punt consten a la vídeo acta de la sessió, que es pot consultar a l'enllaç següent:

<https://actes.ripolles.cat/session/sessionDetail/8a8080848ab76b57018ce8d445a50077?startAt=10427.0&endsAt=10647.0>

### **Exp. 2578/ 2023**

## **9. Donar compte del Decret de Presidència relatiu a l'aprovació del calendari de les sessions dels òrgans col·legiats del Consell Comarcal del Ripollès per a l'any 2024**

Es dona compte del Decret núm. 2023/672, dictat per la Presidència, en data 28 de novembre de 2023, que té el contingut literal següent:

### **"DECRET DE PRESIDÈNCIA**

#### **Antecedents de fet**

1. Per acord del Ple de data 31 de juliol de 2023, es va establir la periodicitat i l'horari de celebració de les sessions ordinàries del Ple del Consell Comarcal del Ripollès, en els termes següents:

- La periodicitat serà bimestral.
- L'horari d'inici de la sessió serà a les 19.00 hores.
- Els dies de celebració seran els que corresponguin al tercer dimarts dels mesos imparells. En el cas que la data de celebració sigui dia festiu, la sessió se celebrarà el primer dia hàbil següent o bé el dimarts següent, a criteri de la Presidència.

2. Per acord del Ple de 31 de juliol de 2023, es va crear la Comissió informativa i de seguiment de la gestió, establint-se el calendari i horari de les sessions ordinàries, en els termes següents:

- La periodicitat serà bimestral.
- L'horari d'inici de la sessió serà a les 18.00 hores.
- Els dies de celebració seran els que corresponguin al segon dimarts dels mesos imparells. En el cas que la data de celebració sigui dia festiu, la sessió se celebrarà, a criteri de la presidència, el primer dia hàbil següent o en la data que determini el President.

3. Per acord del Ple de 31 de juliol de 2023, es va determinar que el Consell de Govern es reunirà el primer i tercer dimarts de cada mes a les 17.00 hores, excepte durant el mes d'agost. En el cas que la data de celebració sigui dia festiu, la sessió se celebrarà el primer dia hàbil següent o bé en la data que determini la presidència.

4. Per acord del Ple de data 31 de juliol de 2023, es va crear la Comissió de Coordinació del Consell de Govern que es reunirà, amb caràcter privat, prèvia convocatòria del president, una hora després de la celebració de la sessió ordinària o extraordinària del Consell de Govern. Conseqüentment, es reunirà, amb caràcter ordinari, el primer i tercer dimarts de cada mes a les 18.00 hores, excepte durant el mes d'agost. En el cas que la data de celebració sigui dia festiu, la sessió se celebrarà el primer dia hàbil següent o bé en la data que determini la presidència.



5. El Consell d'Alcaldes i Alcaldesses es reuneix, en sessió ordinària, almenys un cop cada dos mesos imparells, el segon dimarts, a les 19.00 hores.

### **Fonaments de Dret**

I. Els articles 38 i 78 del Reial Decret 2568/1986, de 28 de novembre, pel qual s'aprova el Reglament d'organització, funcionament i règim jurídic de les entitats locals (ROF), correspon al Ple, reunit en sessió extraordinària, determinar la periodicitat de les sessions del Ple.

L'article 46.2.a) de la Llei 7/1985, de 2 d'abril, reguladora de les bases de règim local (LBRL), regula la periodicitat mínima de les sessions plenàries.

Els articles 46.2.b) de la LBRL i 80 del ROF disposen que entre la convocatòria i celebració d'una sessió de Ple no poden transcórrer menys de dos dies hàbils.

II. L'article 134 del ROF disposa que les comissions informatives celebraran sessions ordinàries amb la periodicitat que acordi el Ple, en els dies i hores que estableixi el president.

III. L'article 6 del Reglament regulador del Consell d'Alcaldes i Alcaldesses de la comarca del Ripollès (BOP Girona número 229, de 27 de novembre de 2015) disposa que el Consell d'Alcaldes i Alcaldesses del Ripollès s'ha de reunir en sessió ordinària almenys un cop cada dos mesos imparells, el segon dimarts, a les 19 hores. Quan es produeixi coincidència amb sessions del Consell Comarcal, la presidència determinarà el dia de celebració mitjançant convocatòria expressa.

IV. Vist el Reglament Orgànic del Consell Comarcal del Ripollès, publicat al BOP de Girona núm. 116 de 15 de juny de 2001.

V. L'article 13 del Decret Legislatiu 4/2003, de 4 de novembre, pel qual s'aprova el text refós de la Llei d'organització comarcal de Catalunya, estableix que és competència del president convocar i presidir les sessions del ple i les dels altres òrgans col·legiats. En el mateix sentit, els articles 21.2.c) de la LBRL i 41 del ROF.

Per tot l'exposat, **RESOLC:**

Primer. Aprovar, respectant la periodicitat de les sessions dels òrgans col·legiats fixada en la normativa d'aplicació, el calendari de reunions dels òrgans col·legiats per a l'any 2024, que s'adjunta a continuació:

## CALENDARI REUNIONS ÒRGANS COL·LEGIATS ANY 2024

GENER						
di.	dt.	dc.	dj.	dv.	ds.	dg.
1	2	3	4	5	6	7
8	9	10	11	12	13	14
15	16	17	18	19	20	21
22	23	24	25	26	27	28
29	30	31				

FEBRER						
di.	dt.	dc.	dj.	dv.	ds.	dg.
			1	2	3	4
5	6	7	8	9	10	11
12	13	14	15	16	17	18
19	20	21	22	23	24	25
26	27	28	29			

MARÇ						
di.	dt.	dc.	dj.	dv.	ds.	dg.
					1	2
3	4	5	6	7	8	9
10	11	12	13	14	15	16
17	18	19	20	21	22	23
24	25	26	27	28	29	30
31						

ABRIL						
di.	dt.	dc.	dj.	dv.	ds.	dg.
1	2	3	4	5	6	7
8	9	10	11	12	13	14
15	16	17	18	19	20	21
22	23	24	25	26	27	28
29	30					

MAIG						
di.	dt.	dc.	dj.	dv.	ds.	dg.
			1	2	3	4
5	6	7	8	9	10	11
12	13	14	15	16	17	18
19	20	21	22	23	24	25
26	27	28	29	30	31	

JUNY						
di.	dt.	dc.	dj.	dv.	ds.	dg.
						1
2	3	4	5	6	7	8
9	10	11	12	13	14	15
16	17	18	19	20	21	22
23	24	25	26	27	28	29
30	31					

JULIOL						
di.	dt.	dc.	dj.	dv.	ds.	dg.
1	2	3	4	5	6	7
8	9	10	11	12	13	14
15	16	17	18	19	20	21
22	23	24	25	26	27	28
29	30	31				

AGOST						
di.	dt.	dc.	dj.	dv.	ds.	dg.
			1	2	3	4
5	6	7	8	9	10	11
12	13	14	15	16	17	18
19	20	21	22	23	24	25
26	27	28	29	30	31	

SETEMBRE						
di.	dt.	dc.	dj.	dv.	ds.	dg.
						1
2	3	4	5	6	7	8
9	10	11	12	13	14	15
16	17	18	19	20	21	22
23	24	25	26	27	28	29
30	31					

OCTUBRE						
di.	dt.	dc.	dj.	dv.	ds.	dg.
	1	2	3	4	5	6
7	8	9	10	11	12	13
14	15	16	17	18	19	20
21	22	23	24	25	26	27
28	29	30	31			

NOVEMBRE						
di.	dt.	dc.	dj.	dv.	ds.	dg.
				1	2	3
4	5	6	7	8	9	10
11	12	13	14	15	16	17
18	19	20	21	22	23	24
25	26	27	28	29	30	

DESEMBRE						
di.	dt.	dc.	dj.	dv.	ds.	dg.
						1
2	3	4	5	6	7	8
9	10	11	12	13	14	15
16	17	18	19	20	21	22
23	24	25	26	27	28	29
30	31					

-  Consell de Govern 17 h.
-  Comissió Coordinació del Consell de Govern 18 h.
-  Comissió Informativa i de Seguiment de la Gestió 18 h.
-  Ple 19 h
-  Consell d'Alcaldes 19h

*Segon.* Difondre el contingut del mateix, de conformitat amb el principi de transparència, a la seu electrònica comarcal.

*Tercer.* Donar compte d'aquest Decret en la propera sessió del Ple, del Consell d'Alcaldes i Alcaldesses, i del Consell de Govern que se celebri."

El Consell d'alcaldes i alcaldesses en queda assabentat

La lectura i les intervencions relacionades amb aquest punt consten a la vídeo acta de la sessió, que es pot consultar a l'enllaç següent:

<https://actes.ripolles.cat/session/sessionDetail/8a8080848ab76b57018ce8d445a50077?startAt=10647.0&endsAt=10680.0>

## **10. Mocions d'urgència**

No se'n presenten

La lectura i les intervencions relacionades amb aquest punt consten a la vídeo acta de la sessió, que es pot consultar a l'enllaç següent:

<https://actes.ripolles.cat/session/sessionDetail/8a8080848ab76b57018ce8d445a50077?startAt=10680.0&endsAt=10684.0>

## **11. Altres informes, precis i preguntes i interpel·lacions**

No n'hi ha.

La lectura i les intervencions relacionades amb aquest punt consten a la vídeo acta de la sessió, que es pot consultar a l'enllaç següent:

<https://actes.ripolles.cat/session/sessionDetail/8a8080848ab76b57018ce8d445a50077?startAt=10684.0&endsAt=12453.92>

I no havent-hi més assumptes a tractar, la Presidència aixeca la sessió, de la qual, com a secretària, estenc aquesta acta.

Ripoll, signat i datat electrònicament.