

PLA LOCAL DE JOVENTUT 2021-2025



AJUNTAMENT
DE JUNEDA



PRESENTACIÓ ALCALDE	3
1 INTRODUCCIÓ	4
Finalitat i justificació	5
2 DIAGNOSI	7
Plantejament de la diagnosi	7
Anàlisi de la realitat juvenil	8
Polítiques de joventut a	22
l'ajuntament de Juneda i a les Garrigues	
Programes implementats	22
Associacionisme i participació	31
Breu anàlisi dels recursos humans	31
i funcionals utilitzats	
3 MISSIÓ, VISIÓ I OBJECTIUS	35
4 METODOLOGIA DEL PLA	36
5 LÍNIES D'ACTUACIÓ	37
6 TEMPORALITZACIÓ	47
7 AVALUACIÓ	49
8 DIFUSIÓ	51



PRESENTACIÓ ALCALDE

En la nostra Comarca, poder presentar un Pla Local de Joventut és una proposta de futur i esperança; ens debatem en una lluita constant per preservar el demà dels nostres municipis, de totes i cadascuna de les persones que hi habiten, i per fer entendre als nostres joves que una vida digna i propera també és possible en l'àmbit rural.

El treball, l'habitatge, l'educació, l'oci, la salut, l'esport ... són necessitats ara per ara bàsics i essencials, i que tota persona o família valora en el seu dia a dia. Actualment, en ple segle XXI han de formar part de l'àmbit local dels nostres municipis: la tecnologia, les comunicacions, l'urbanisme.... Tots els vessants de les administracions s'han d'adequar a les persones i al seu territori, des de les capitals o grans ciutats als municipis més allunyats.

Els valors d'un petit poble són els valors d'un gran país

Antoni Villas Miranda

Alcalde de Juneda

1

INTRODUCCIÓ

El Pla Local de Joventut de Juneda recull les línies estratègiques i les actuacions per desenvolupar polítiques de joventut durant els quatre anys vinents, les quals són el resultat d'una anàlisi de les polítiques de joventut implementades al municipi.

Aquest Pla Local 2021-2025 l'ha realitzat la població jove, els professionals tècnics i l'equip de govern del municipi a través de diferents grups de discussió. Aquest Pla pretén coordinar les accions i serveis que s'adrecen al col·lectiu de joves de Juneda.

L'actual Pla, d'acord amb el Pla Nacional de Catalunya, vol expressar el compromís de l'Administració i del conjunt de la societat per contribuir a la millora de la realitat juvenil, facilitant la realització del projecte de vida del i les joves apoderant-los com a agents de canvi. Els diferents agents han de reconèixer la capacitat transformadora de les polítiques de joventut i les han de situar com a primordials en la intervenció pública del dia a dia, sobretot perquè la crisi de la Covid ha colpejat especialment a les persones joves.

1.2. FINALITAT I JUSTIFICACIÓ

El Pla Local de Joventut és el document per dur a terme les polítiques de joventut d'un municipi. Des de l'ajuntament de Juneda es continua creient en les persones joves com a un sector prioritari de població.

Aquest Pla Local pretén ser el disseny de les accions i la concreció dels objectius d'aquests partint en tot moment de les propostes compartides pels mateixos joves.

En l'elaboració del pla i han participat a més a més dels i les joves, diferents entitats del municipi. La tècnica compartida de joventut del Consell Comarcal de les Garrigues ha estat l'encarregada de l'elaboració d'aquest pla. S'ha pres com a referència en tot moment el Pla Nacional de Joventut de Catalunya..

El pla, no només ofereix determinats serveis sinó que es treballa des de la perspectiva general a partir dels diferents àmbits de la vida de les persones joves. Els àmbits que es treballaran en aquest Pla Local són:



A partir d'aquesta perspectiva més àmplia podrem respondre amb intervencions les necessitats de les persones joves.

Fins al moment, hem estat treballant a partir de l'anterior Pla Local. En aquest nou document trobareu l'anàlisi de totes les accions que es van plantejar en l'anterior pla.

Aquest nou pla és promogut per l'Ajuntament de Juneda a través de la regidoria de Joventut amb la intenció d'establir un pla d'acció en matèria de joventut pers als quatre anys vigents.

Volem que aquest document sigui una eina de treball real i una eina de participació del jovent del municipi. Respon a les necessitats de les persones joves i seria una eina per generar canvis i treballar de forma activa per la participació del màxim de persones joves.

No només es treballarà des de l'àmbit de joventut sinó que es vol aconseguir que cadascuna de les regidories es coordinin per donar alternatives a les persones joves. El treball en xarxa és important per aconseguir els objectius d'aquest pla. Sumar capacitats i esforços per dur a terme projecte amb més eficàcia.

Per aquest nou pla de joventut s'ha fet un esforç en l'anàlisi de les polítiques de joventut i hem pogut veure quines són les principals necessitats juvenils que ens serviran per a l'elaboració de les línies estratègiques d'aquest pla.

La participació de les persones joves del municipi es presenta com un dels fonaments principals de la metodologia plantejada. Per a la consecució dels objectius hem fet ús de tècniques qualitatives i quantitatives.

2

DIAGNOSI

2.1. PLANTEJAMENT DE LA DIAGNOSI

El procés d'elaboració del pla es concreta en diferents fases: **diagnosi, disseny, implementació i avaluació**. I, a més, cal tenir present també una **fase prèvia d'organització inicial**, igualment important per establir unes bases adients per iniciar el procés.



2.2. ANÀLISI DE LA REALITAT JUVENIL

2.2.1. MAPA SOCIODEMOGRÀFIC

A Juneda hi viuen un total de 942 joves entre 12 i 35 anys. Suposen un 22.20% dels i les joves de la comarca de les Garrigues.

Les polítiques de joventut s'adrecen a joves entre 12 i 35 anys, que suposen un 26.90% de la població de Juneda. Segons l'interès en cada franja d'edat, s'adapten els projectes.

En el primer quadre podem observar el nombre de joves de Juneda per anys i sexe. El pes més gran el podem observar a la franja d'edat dels trenta-un anys. La franja on es pot observar menys pes demogràfic és a l'edat de vint-i-cinc anys.

1. Joves entre 12 i 35 anys del municipi de Juneda segons sexe.

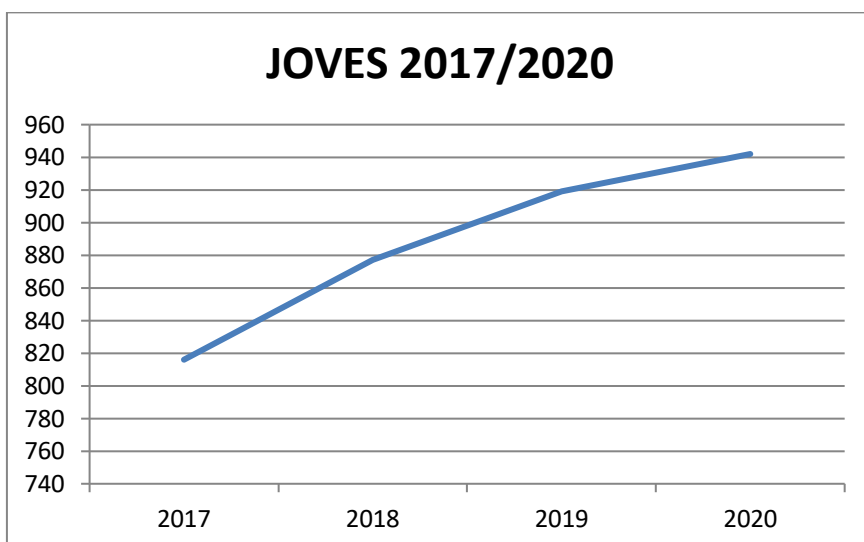
EDAT	HOMES	DONES	TOTAL
12	20	17	37
13	22	11	33
14	27	12	39
15	14	15	29
16	25	16	41
17	31	15	46
18	21	18	39
19	21	12	33
20	21	21	42
21	22	16	38
22	19	9	28
23	27	16	43
24	22	12	34
25	8	17	25
26	14	17	31
27	25	24	49
28	18	19	37
29	24	17	41
30	24	17	41

31	42	16	58
32	24	28	52
33	16	21	37
34	25	22	47
35	23	19	42
Total	535	407	942

Font: elaboració pròpia a partir de dades de l'IDESCAT 2020

Al municipi de Juneda veiem un creixement moderat de joves durant els últims quatre anys. En total, en els últims quatre anys, el municipi de Juneda, ha augmentat 126 joves entre les edats de 12 a 35 anys.

En aquest cas, ens volem fixar en el total de joves durant els últims quatre anys. En el següent gràfic podem observar el creixement en la població jove durant aquests quatre anys.



Font: elaboració pròpia a partir de dades de l'IDESCAT

En la taula número 1 podem observar, mitjançant nombres reals, aquest creixement.

Podem observar que, al municipi de Juneda, hi ha un augment de població durant aquests últims quatre anys. Encara que la comarca de les Garrigues presenti un envelliment de la població i una reducció de la natalitat, el municipi de Juneda, presenta unes dades diferents amb un petit creixement de la població.

Taula 1. Evolució de la població jove i de la població en general al municipi de Juneda.

2020	942 joves	3501 habitants
2019	919 joves	3475 habitants
2018	877 joves	3409 habitants
2017	816 joves	3383 habitants

Font: elaboració pròpia a partir de dades de l'IDESCAT

Un 34.60% dels i les joves de Juneda tenen nacionalitat estrangera.

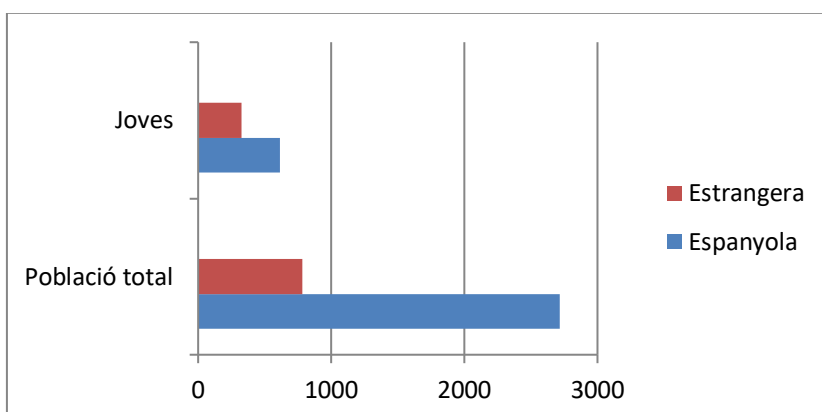
El fenomen migratori ha canviat significativament en les darreres dècades. A Catalunya, la tradicional immigració procedent de la resta de l'Estat ha estat substituïda per la recepció de població estrangera. A partir dels anys noranta, en un context de baixa natalitat, l'impacte poblacional d'aquestes migracions ha estat molt accentuat. Tot i que l'elecció de la nacionalitat com a indicador de l'adscripció cultural de la població no és perfecta, n'és una bona aproximació que en tot cas mostra l'estatus administratiu de l'individu. Cal fer notar que les xifres censals i del padró sobre població de nacionalitat estrangera tendeixen a estar subestimades, en la mesura que hi ha un segment rellevant d'aquest col·lectiu que no hi consta (1).

EDAT	ESPANYOLA	ESTRANGERA
12	31	6
13	25	8
14	36	3
15	21	8
16	32	9
17	33	13
18	23	16
19	23	10
20	24	18
21	25	13
22	19	9
23	29	14
24	22	12
25	17	8
26	18	13

27	37	12
28	25	12
29	26	15
30	20	21
31	30	28
32	28	24
33	23	14
34	29	18
35	20	22
Total	616	326

Font: elaboració pròpia a partir de dades de l'IDESCAT (2020)

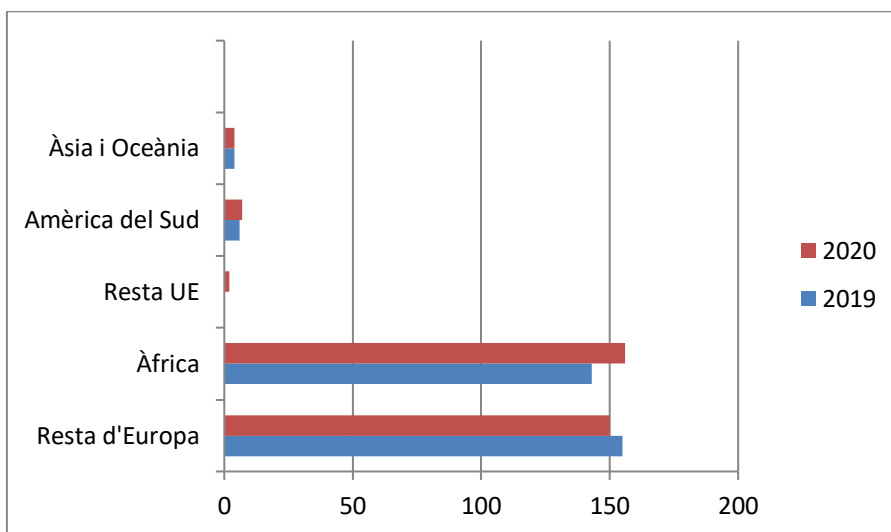
Al següent gràfic veiem com el 34.60% del jovent té nacionalitat estrangera. Cal afegir que la població estrangera és molt més elevada a l'edat dels trenta-un anys i la més baixa als catorze anys.



Font: elaboració pròpia a partir de dades de l'IDESCAT (2020)

(1) Definició extreta del sistema d'indicadors sobre la joventut de Catalunya

Comparativa joves estrangers 2019/2020 per continents



Juneda actualment, compta amb un Servei de Primera Acollida i Atenció Integral. Aquest servei depèn de la Direcció General d'Atenció a la Infància i Adolescència del departament de Treball, Afers Socials i Famílies de la Generalitat de Catalunya.

El fet que hi hagi més moviment migratori en les edats entre 17 i 18 anys és perquè el municipi de Juneda disposa d'un centre de menors no acompanyats sols. Aquestes persones joves estan empadronades al municipi de Juneda per això veiem remarcat aquest augment de la població entre aquestes edats.

Actualment, hi ha 10 joves al centre, però s'han atès un total de 30 joves durant diferents anys. Remarcar també que a finals del 2021 traspassen el centre en un altre municipi del territori.

2.2.2. EDUCACIÓ

L'àmbit educatiu és un dels que ha rebut un impacte més gran per la pandèmia. Els darrers mesos del curs 2019-2020 van quedar especialment afectats per les mesures per contenir l'expansió de la COVID-19. El tancament escolar durant l'estat d'alarma va forçar el pas de l'ensenyament a la modalitat virtual d'una manera immediata i abrupta. El tancament sobtat de les escoles no va permetre adaptar la planificació i el disseny de l'ensenyament al nou entorn

virtual. El curs escolar 2020-2021 es va poder planificar amb temps, i tot i l'evolució de la pandèmia, s'ha desenvolupat d'acord amb el previst, un ensenyament presencial en les etapes educatives obligatòries i mixt en les etapes no obligatòries, amb un pes més gran de l'educació en línia pels estudis superiors.

Aquestes mancances en l'adaptació al nou context poden tenir un impacte negatiu sobre l'aprenentatge, les qualificacions, la graduació o la mateixa continuïtat en els estudis. L'impacte es preveu més gran entre l'alumnat que forma part de col·lectius desfavorits.

A través també de les dades del Departament d'Educació publicades a Idescat), sabem que el nombre d'estudiants de la comarca durant el del curs 2019-2020 ha estat d'un total de 2645 alumnes residents, dels quals 390 han estudiat fora de la comarca i 2255 ho han fet a les Garrigues. La major part d'alumnes de les Garrigues estudien al mateix municipi, concretament 1685 alumnes. En canvi, 575 alumnes estudien en un municipi diferent del que resideixen i només 80 alumnes no resideixen a les Garrigues.

Els i les joves de la comarca, en la seva majoria, cursen l' ESO en algun dels tres Centres de les Garrigues. El curs actual ho estan fent 695 alumnes. Referent a cursar estudis postobligatoris a la comarca l'oferta és més escassa i només es poden fer a la seva capital. Actualment, hi cursen batxillerat o algun grau formatiu 164 alumnes, en el cas de l'Escola Agrària de les Borges Blanques molts dels seus alumnes provenen d'altres indrets de Catalunya. Per la resta d'estudis postobligatoris l'alumnat ha de desplaçar-se a fora de la comarca.

El nombre total d'alumnes en cada centre de la comarca és el següent:

Col·legi Mare de Déu de Montserrat	
ESO	191 alumnes
Institut Josep Vallverdú	
ESO	425 alumnes
Batxillerat	115 alumnes
PFI	10 alumnes

Cicles Formatius	39 alumnes
------------------	------------

Si parlem dels recursos formatius o laborals que tenim a la comarca de les Garrigues per a persones joves entre 16 i 29 anys, trobem:

- L'Oficina Jove de les Garrigues, situada al C/Avemaria 14 de les Borges Blanques, on està ubicada la persona tècnica referent d'ocupació juvenil
- Talma, que té el servei d'orientació i inserció laboral A-punt, que gestiona el Programa de Noves Oportunitats i també tenen una agència de col·locació. Aquesta entitat està situada al municipi de Juneda i dona cobertura a totes les persones joves de la Comarca.
- 4 Centres d'Educació Secundària Obligatòria: l'INS Josep Vallverdú de les Borges Blanques, l'INS l'Olivera de la Granadella, el Col·legi Mare de Déu de Montserrat i la UEC Borges.
- 2 Centres d'educació postobligatòria: l'Escola de Capacitació Agrària de les Borges Blanques, on s'imparteix formació en agricultura i l'INS Josep Vallverdú on s'imparteix el CFGM en gestió administrativa, el CFGM en instal·lacions elèctriques i el CFGM en olis i vins.
- Àrea empresarial de Talma. Integració laboral a través del Centre Especial de Treball. Vetllen pel dret a treballar de les persones amb discapacitat, trastorn mental i/o risc d'exclusió social per garantir la seva integració laboral i donar serveis d'ajustament personal i social.
- Serveis i recursos educatius: Centre de recursos pedagògics i EAP les Garrigues.
- EOI des del setembre de 2018 a l'INS Josep Vallverdú (2n i 3r nivell).
- Mancomunitat escola de Música de les Garrigues. Els ajuntaments que formen part d'aquesta mancomunitat són Borges, Arbeca i Juneda. Amb aquesta mancomunitat es vol aconseguir unificar la gestió del servei amb la col·laboració del Consell Comarcal de les Garrigues. Aquesta, dona servei a 11 municipis més de la comarca.

2.2.3. TREBALL

El 2020 ha estat un any pèssim per al mercat laboral, en el qual s'han agreujat les desigualtats; un dels col·lectius que més l'ha patit és el del col·lectiu de joves.

Incorporar-se al mercat laboral esdevé per a molts joves una missió impossible. Precarietat, salaris baixos i contractes brossa són la norma per a una generació que es veu obligada a retardar la seva incorporació a la vida adulta.

La situació d'alerta sanitària, que encara avui continua, ha suposat grans dificultats i amenaces, en cap cas ha impedit seguir amb l'habitual treball en equip i la utilització creativa de les Xarxes Socials i altres recursos digitals que, aquest any especialment marcat per les restriccions sanitàries, han esdevingut vitals pel manteniment del vincle amb les persones joves de les Garrigues. No havíem superat encara la situació anterior a la crisi del 2008 i ja ens afecta una nova crisi.

L'aturada de l'activitat per combatre el coronavirus ha afectat, sobretot, els joves que tenen menys formació.

En el total a la comarca, podem dir que hi havia 690 persones registrades al SOC com a demandants d'ocupació no ocupats. El sector amb més atur correspon al sector de serveis.

Pel que fa al municipi de Juneda, com podem observar a la taula és el segon municipi amb més atur de la comarca.

Atur registrat. Per sectors. Mitjanes anuals. Municipis de la comarca. Garrigues. 2019

Municipi	Agricultura	Indústria	Construcció	Serveis	Sense ocupació prèvia	Total
Albagés, l'	0,9	2	2	6,9	0,2	12
Albi, l'	1,9	7,8	0,3	13,6	2,8	26,3
Arbeca	20,5	9,7	11,3	34,2	2,5	78,1

Bellaguarda	0,2	0,5	0	1	0	1,7
Borges						276,
Blanques, les	41,3	33,9	21,1	162,7	17,9	9
Bovera	0,7	1,8	0	2,5	0	4,9
Castelldans	7,8	5	2,8	20,6	0,3	36,4
Cervià de les Garrigues	2,3	6,8	2,8	19,3	0,3	31,4
Cogul, el	0	0,2	0	1,4	0	1,6
Espluga Calba, l'	0	0	0,9	6,7	0	7,6
Floresta, la	0,1	0,3	0	3,6	0	3,9
Fulleda	0	0	0,3	0,8	1	2
Granadella, la	2,6	3,8	2	9,5	1,5	19,3
Granyena de les Garrigues	1,1	0	1,3	5,2	0,9	8,5
Juncosa	2,9	0	0,3	5,2	0,4	8,8
Juneda	23,8	19,2	6,6	60,1	3,7	113,3
Omellons, els	0	2,1	0	3,2	0	5,3
Pobla de Cérvoles, la	0,8	1,5	0	5,3	0,3	7,8
Puiggròs	1	1,5	3,6	4	0	10,1
Soleràs, el	1,8	2	0	3,7	0,3	7,8
Tarrés	0,2	0,9	0,7	3,3	0	5,1
Torms, els	0,2	0,2	0	2,3	0	2,7
Vilosell, el	0	1	0	1	0	2
Vinaixa	3,3	1,9	0	10	1,5	16,8
Garrigues	113,3	101,8	55,8	385,8	33,5	690,2

Unitats: Persones. Font: IDESCAT- Departament de Treball, Afers Socials i Famílies.

L'activitat d'acompanyament i orientació laboral duta a terme des del servei de treball de l'Oficina Jove de les Garrigues a les persones joves de la comarca abans de l'actuació, ha permès detectar la necessitat d'informar els i les joves sobre els serveis del SOC i facilitar el contacte amb l'Oficina de Treball de Lleida per efectuar la inscripció com a DONO, a més de recomanar donar-se

d'alta al sistema de Garantia Juvenil en cas que compleixin els requisits. Creiem que les dades d'atur registrat són significativament inferiors a l'atur real del territori, i que el fet de no comptar amb una Oficina de treball al territori dificulta el contacte de la ciutadania amb el SOC.

Actualment, el municipi de Juneda compta amb un espai de referència per a nous emprenedors/es anomenat Lo Cub.

La finalitat d'aquest espai és facilitar la creació de noves empreses i fomentar l'activitat econòmica i empresarial, a més d'aconseguir que la tecnologia i la innovació s'instal·lin en el nostre territori.

Lo Cub de Juneda vol acollir a joves emprenedors, a empreses que necessitin temporalment una ubicació per tal de consolidar-se, freelance, autònoms que inicien el seu negoci o fins i tot professionals que busquen la sinergia empresarial.

Compta amb dos despatxos, una sala de coworking, una sala de reunions i formació, una sala d'espera polivalent, un servei i un cafè-office. Totes les dependències disposen d'aire condicionat, calefacció, connexions elèctriques i informàtiques.

2.2.4. SALUT

L'anàlisi de la salut jove passa indispensablement per analitzar la COVID i l'impacte que aquesta ha tingut en la població més jove. En aquest àmbit no es disposen de dades específiques de la comarca, però *el Pla d'Actuació de Joventut 2021-COVID* indica que, comparant amb altres franges, la malaltia no causa efectes immediats tan greus entre les persones joves. Indirectament, però està agreujant altres patologies com l'empitjorament de la salut mental.

Aquest empitjorament de la salut mental s'atribueix a dos factors: l'econòmic i les restriccions a la mobilitat. Per una banda, pel que fa al factor econòmic les persones joves han estat les més directament afectades per la crisi econòmica associada a la pandèmia. Per altra banda, les dades disponibles sobre l'afectació del confinament i les restriccions a la mobilitat (segons l'Enquesta

sobre l'impacte de la COVID-19) mostren que el col·lectiu jove, de 16 a 29 anys, és el que va viure el confinament amb més dificultats i el que menys capaç es veia en el moment de l'enquesta d'afrontar-lo satisfactòriament, patint un sentiment de tristesa i angoixa superior a la resta de franges d'edat analitzades.

Ambdues dimensions de la salut de les persones joves es veuran directament afectades per la pandèmia i la crisi econòmica associada, per la qual cosa és d'esperar un empitjorament immediat dels indicadors de salut entre la joventut.

És possible que la pandèmia, temporalment, accentuï causes negatives com el suïcidi fent-lo escalar fins a la primera causa de mort natural a Catalunya i la segona entre els joves (dades facilitades pel Departament de Salut de la Generalitat).

Juneda compta amb un servei d'atenció i suport a la salut mental. És un servei d'àmbit comarcal amb l'objectiu d'atendre i millorar la situació social i qualitat de vida de les persones amb trastorn mental i la de les seves famílies.

2.2.5. CULTURA

Pel que fa a altres efectes del confinament i les restriccions de la mobilitat sobre la relació entre les persones joves i la cultura, cal destacar el fet que les relacions interpersonals en l'esfera del temps d'oci han estat especialment afectades durant l'estat d'alarma.

Pel que fa a l'accés a la cultura de les persones joves, aquest està marcat per dues tendències de fons que la pandèmia ha accentuat. En primer lloc, el principal motiu declarat per les persones joves per no assistir a determinats espectacles és el preu. En segon lloc, i paral·lelament, la crisi ha accentuat un procés que ja s'havia iniciat: la substitució del consum de pagament pel consum gratuït de música, pel·lícules, llibres, etc. a través d'internet.

Pel que fa al consum, els continguts audiovisuals i els videojocs són els principals beneficiats pel confinament. Les persones joves tenien l'hàbit de consumir cultura digital i de relacionar-se amb el grup a través de la xarxa. Pel

que fa als mitjans d'accés als continguts, les plataformes en línia de continguts audiovisuals també emergeixen com el mitjà més beneficiat pel confinament cultural.

El que més marca les diferències entre els usos i les pràctiques culturals de les persones joves són el gènere i l'edat. Però la posició social de la família també incideix en les pràctiques culturals de les persones joves.

El municipi de Juneda compta amb diferents espais dedicats a la cultura. Tenim clar que el municipi és un referent cultural a la comarca i arreu del territori. Aquests espais culturals són:

* El **Teatre Foment** és un equipament cultural que té com a principal objectiu el foment de la cultura i la difusió de les arts escèniques i musicals, i la seva projecció al públic en general.

El teatre Foment treballa per oferir una oferta de programació amb rigor i qualitat, diversifica les propostes teatrals i de dansa vinculant diferents estils i gèneres, consolida els espectadors fidels a la programació i atreu nous públics i impulsa i donar suport al teixit associatiu.

El teatre es compromet en fomentar l'accés a l'oferta teatral i cultural de tota la ciutadania. Projectes que s'hi duen a terme:

Apropa cultura	El teatre forma part del programa socioeducatiu Apropa Cultura, amb l'objectiu d'apropar les arts escèniques als col·lectius amb risc d'exclusió social.
Juneda incursió social	Projecte singular i experimental, que incideix en col·lectius vulnerables, on a través de les arts escèniques, ancians i discapacitats, que normalment no tenen possibilitat de participar en activitats creatives, es converteixen en creadors i protagonistes d'una experiència teatral.

Volem destacar que el Teatre Foment compta amb un descompte per a les persones menors de 30 anys. Aquest col·lectiu poden gaudir d'entrades a preus entre 5 i 10 euros.

* **Sala La Farinera.** Es tracta d'una sala polivalent on es poden acmplir actuacions de l'àmbit cultural com esportiu.

* **Els rentadors.** Antics rentadors de la vila de Juneda. Es troba ubicat entorn de la Femosa. Era un espai col·lectiu, que tenia una funció social, atès que, més enllà del seu ús pràctic, eren àmbits de reunió, dinàmics i socialitzadors, vinculat sobretot a les dones, que eren les que rentaven la roba. Amb l'arribada d'aigua corrent a les cases i la introducció de les rentadores, aquest espai públic, va deixar-se d'utilitzar, i entrant en una progressiva decadència. Aquests darrers anys, s'ha dut a terme la seva recuperació, integrant-lo dins l'oferta patrimonial del municipi duent a terme un festival de música en viu.

El municipi de Juneda també compta amb una editorial, **editorial Fonoll**. És una editorial independent. La seva missió és publicar llibres que es nodreixin del territori i que cerquen el rigor i la qualitat dels textos i formats.

Grup de persones compromeses amb el poble, la cultura i el país creen un segell editorial propi que recull i participa d'una llarga tradició de publicacions locals.

2.2.6. PARTICIPACIÓ

La precarització i la vulnerabilitat creixent de les condicions de vida i la manca d'expectatives allunyen les persones joves dels espais de rellevància social i en dificulten la identificació amb algunes de les institucions bàsiques de la democràcia.

Les dades mostren una joventut que té una implicació notable amb l'entorn i registra uns nivells i una diversitat de participació que fan pensar que segueix cercant formes creatives per esdevenir un subjecte polític actiu.

Això s'explica perquè la generació jove actual és la més formada de la història i té a la seva disposició una gran quantitat d'informació sobre els fenòmens socials i polítics.

Dins el col·lectiu juvenil existeix una gran diversitat de formes de participació i orientacions polítiques. En funció de diferents factors, (nivell d'estudis, origen familiar, sexe, edat, situació d'activitat, etc.) les persones joves prenen diferents posicions en l'espai públic, i a partir d'aquesta posició i de l'estructura d'oportunitats que els ofereix el context, adopten diverses estratègies de participació, que oscil·len des de la passivitat fins a l'activisme de protesta, passant per la integració o aproximació als posicionaments més tradicionals.

L'impacte de la pandèmia sobre aquestes tendències és difícil de precisar, però es poden apuntar diversos elements. L'excepcionalitat de la pandèmia i de les mesures per fer-hi front ha provocat que la resta de les qüestions hagin passat a un segon pla en l'agenda política i mediàtica o que hagin desaparegut. El confinament i restriccions a la mobilitat alteren molt les possibilitats de participació. Això afecta les accions de participació finals o mobilitzacions i també tots aquells espais i xarxes de participació que són alterats.

La gestió de la pandèmia ha suposat una important centralització de la presa de decisions. En termes participatius i de qualitat democràtica dels processos de presa de decisions, la pandèmia ha suposat un empitjorament dels mecanismes habituals, que podria generar un distanciament de les persones, especialment les joves, respecte a les decisions preses, així com un reforç de l'allunyament de les persones joves respecte a les institucions.

Les persones joves serien unes de les víctimes principals d'aquesta situació, tant en l'àmbit públic com en el familiar.

Les restriccions a la mobilitat suposen la manca d'espais de relació presencial i col·lectiva entre les persones joves. És en aquests espais on sovint se senten més còmodes i tenen l'oportunitat d'aprendre i expressar-se més enllà de la unitat familiar i dels entorns educatius i laborals virtuals. En aquest sentit, és especialment rellevant el paper que tenien les reunions i les activitats de les

entitats juvenils i de diferents col·lectius, així com els mecanismes més informals de trobada, com ara la interacció en espais públics.

La tecnologia ha permès mantenir una part d'aquests contactes, però sens dubte n'ha disminuït la riquesa i pluralitat. La interacció amb l'altre s'ha reduït, i els individus i les famílies han reforçat el vincle amb les persones més properes i han incrementat, en aquest sentit, l'aïllament social, tan individual com col·lectiu.

2.3. LES POLÍTIQUES DE JOVENTUT A L'AJUNTAMENT DE JUNEDA I A LES GARRIGUES

En aquest apartat analitzarem quines són les polítiques de joventut que s'adrecen a la població jove. Quins recursos i serveis s'estan desenvolupant per donar resposta a les necessitats.

S'han tingut en compte, a més dels programes que es recullen a l'anterior Pla Local, les accions i programes que es desenvolupen des de les regidories del consistori.

Hem analitzat els programes que s'estan desenvolupant i s'ha recopilat les polítiques de joventut de Juneda durant aquests darrers anys.

Les persones que considerem en aquest Pla són els i les joves de 12 a 35 anys. A l'hora de definir les polítiques haurem de definir els límits d'edats adequant les accions a cadascuna.

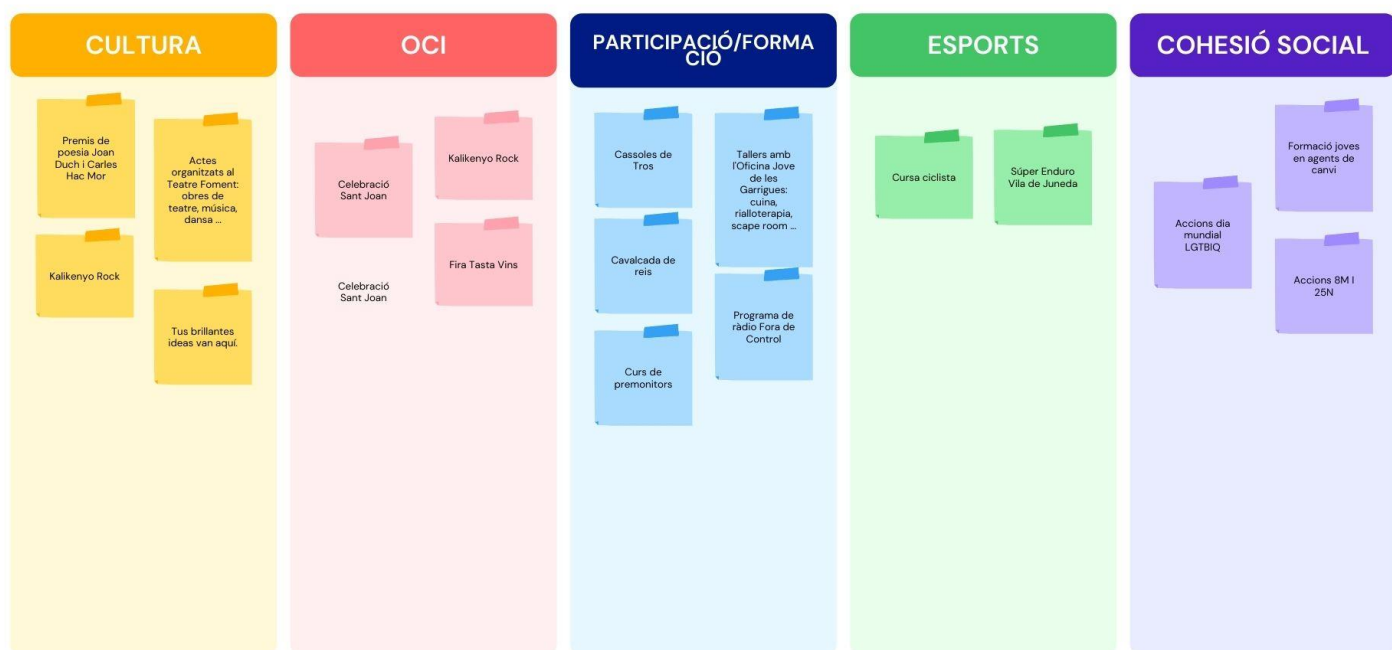
A continuació passem a detallar tots els programes, projectes i accions que s'han dut a terme durant aquests últims anys.

2.3.1.1. PROGRAMES IMPLEMENTATS

En aquest apartat recollim les accions avaluades segons els indicadors establerts al Pla Local 2016-2019.

En aquest apartat farem una valoració aproximada de les accions que s'han dut a terme en els últims tres anys (2018-2020).

ACCIONS



2.3.1.2. SERVEIS I RECURSOS PER A JOVES

En aquest apartat fem un recull dels serveis i recursos que es duen a terme a Juneda i a la comarca de les Garrigues.

Per analitzar correctament aquest espai, hem tingut en compte els següents aspectes:

- hem contemplat tots els recursos del municipi de Juneda i també de la comarca de les Garrigues
- alguns recursos esmentats en aquest apartat no són específics per a joves, però també se'n poden beneficiar
- detallem per àmbits d'actuació cada recurs.

Aquest apartat correspon a l'Oficina Jove de les Garrigues. Aquesta oficina ofereix informació, assessorament i orientació als i les joves per acompanyar-los en el procés d'emancipació. Els àmbits d'aquestes consultes són: treball, formació, salut, lleure, societat, etc. Si la consulta no pot ser atesa pel personal tècnic, es derivarà al servei corresponent.

- **Oficina Jove de les Garrigues:** informació sobre diferents temes com salut, treball, estudis, associacionisme. També s'hi duen a terme diferents carnets com el d'estudiant i d'alberguista.

Des de l'Oficina Jove es duen a terme els següents projectes on i formen part totes les persones joves de la comarca de les Garrigues.

A continuació adjuntem infografia de tots els projectes que es duen a terme des de l'Oficina Jove de les Garrigues.



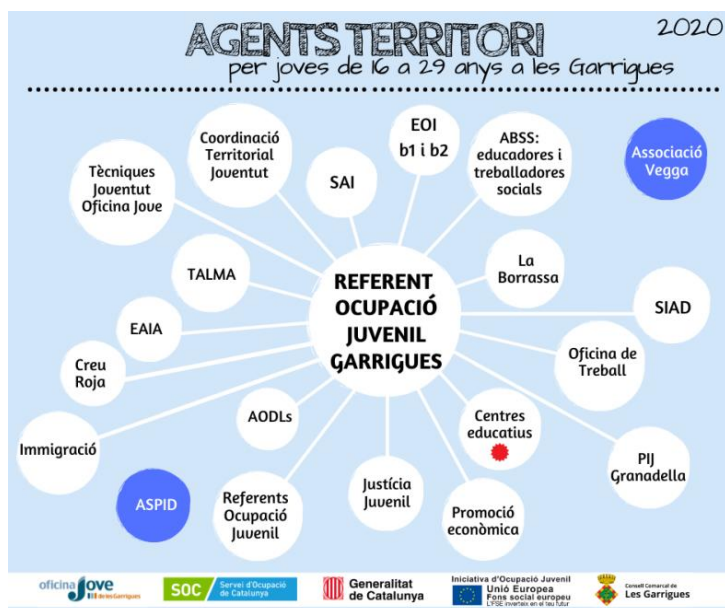
- **Servei de treball de l'Oficina Jove.** Servei d'acompanyament a les persones joves per buscar l'encaix en les competències individuals i les que demana el mercat de treball. L'objectiu d'aquest servei és potenciar l'orientació formativa i laboral, treballant en xarxa amb els centres educatius i la resta d'òrgans del territori. El 2021 aquest servei

s'ha adaptat a la situació de pandèmia, introduint la modalitat no presencial per poder donar resposta a totes les persones joves.

Alguns dels projectes que s'hi duen a terme són:

- Projecte Inicia. Aquest projecte correspon al Ministeri de Treball
- Joves en pràctiques de garantia juvenil.
- Autoocupació Garantia Juvenil
- Projecte Apropa't. Sessions que es duen a terme als instituts on es treballen les competències entre els i les estudiants.
- Enxarxa't.
- Publicació d'ofertes de feina una vegada a la setmana.

A continuació adjuntem diferents infografies amb els programes que es duen a terme des del servei de treball.



Recursos **FORMATIUS I LABORALS** 2020
gratuits i/o públics per joves de 16 a 29 anys a les Garrigues

Oficina Jove de les Garrigues:
- Referent Ocupació Juvenil: assessorament en competències laborals per la recerca de feina i assessorament formatiu.
- Programa INICIA del Ministerio per joves de Garantia Juvenil
- Garantia Juvenil (inscripció i informació de subvencions).
- Curs de monitors/es de lleure, entre altres.

Consell Comarcal de les Garrigues:
- Borsa de treball: <http://treball.garrigues.cat/>
- Programa Integral de Suport a les persones emprenedores.

A-punt Garrigues:
- Programa Noves Oportunitats per joves de Garantia Juvenil de 16 a 24 anys sense l'ESO o amb l'ESO sense experiència professional qualificada i alfabetització per MENAs.
- Agència col·locació.

Creu Roja de les Garrigues:
- Cursos de català per joves immigrants.

Escola Oficial Idiomes (a l'INS Josep Vallverdú):
- Anglès B1 i B2.1

INS Josep Vallverdú:
- CFGM gestió administrativa.
- CFGM instal·lacions elèctriques i automàtiques.
- CFGM olis i vins.
- CFGM vitivinicultura.

Punt Informació Juvenil de la Granadella:
- Assessorament en temes de treball i educació.

Escola Capacitació Agrària de les Borges Blanques:
- CFGM en Producció agropecuària.
- Cursos especialització.

Compàs Garrigues:
- Orientació i inserció laboral a persones amb trastorn mental.

La Borrassa:
- Formació en TIC i Noves Tecnologies.

Algunes acadèmies de la comarca fan formació subvencionada per joves de Garantia Juvenil i/o DONO.

Logos: oficina Jove, SOC, Servei d'Ocupació de Catalunya, Generalitat de Catalunya, Iniciativa d'Ocupació Juvenil Unió Europea Fons social europeu, Departament de Les Garrigues



TREBALL I COMERÇ

En aquest apartat podem observar totes les polítiques en matèria de treball i comerç que s'estan duent a terme des de l'ajuntament i les persones joves en són beneficiàries.

Aquestes són:

- **Subvenció per a millores o reformes de locals comercials.** La finalitat d'aquesta subvenció és dinamitzar l'activitat econòmica de la vila, potenciar el comerç de proximitat, afavorir la millora dels establiments comercials, potenciar la imatge, l'accessibilitat, l'il·luminació dels establiments comercials i afavorir les reformes per l'eliminació de barreres arquitectòniques.

La quantia de la subvenció és la següent:

- per despeses fins a 2000 euros més IVA, l'ajut serà del 50% de la despesa.
- per despeses a partir de 2000 euros més IVA, l'ajut serà de 1000 euros.

- **Subvenció per a l'impuls d'iniciatives empresarials.** La finalitat de la subvenció és fomentar la implantació de nous establiments comercials, fomentar l'emprenedoria, potenciar el comerç de proximitat i la creació de noves activitats per dinamitzar l'activitat econòmica, afavorir l'ocupació de locals en desús i ajudar al pagament del lloguer del local que ocupen.

La quantia de la subvenció és la següent:

- L'import de la subvenció serà l'equivalent al 50% de la renda de lloguer per un període de sis mesos continguts, amb un màxim de 1000 euros.
- **"Lo Cub":** La finalitat d'aquest espai és fomentar l'activitat econòmica i empresarial, a més d'aconseguir que la tecnologia i la innovació s'instal·lin al territori. Aquest espai vol acollir a joves emprenedors, a empreses que necessitin temporalment una ubicació per consolidar-se, freelance, autònoms que inicien el seu negoci o fins i tot professionals que busquen la sinergia empresarial.

Compta amb dos despatxos, una sala coworking , una sala de reunions i formació, una sala d'espera polivalent, uns serveis i un cafè-office.

Preus lloguer:

- Despatx 1: 75 euros mensuals per una empresa. El preu per compartir despatx és de 45 euros mensuals. Preus fixos durant els dos primers anys, a partir del tercer any es revisaran anualment.
Per a empreses de menys d'un any d'antiguitat, durant el primer any tindran una bonificació del 20% en el preu.
Per a titular menors de 30 anys, durant el primer any s'aplicarà un 25% de bonificació en el preu.
Si alguna de les empreses compleixen amb les premisses anteriors, la bonificació serà del 30% del preu.
- Despatx 2: El preu públic del despatx per una empresa és de 70 euros mensuals. El preu públic per compartir despatx és de 40 euros mensuals. Aquests preus són fixos els dos primers anys, a partir del

tercer any es revisaran anualment. Per a empreses de menys d'un any d'antiguitat, durant el primer any tindran una bonificació del 20% en el preu. Per a titulars menors de 30 anys, durant el primer any se'ls aplicarà un 25% de bonificació en el preu. Les empreses que compleixin amb les dues premisses anteriors, la bonificació que se'ls aplicarà serà del 30% en el preu.

- **Talma, àrea empresarial.** A Talma aposten per la **integració laboral** a través del nostre Centre Especial de Treball (CET). Vetllem pel dret a treballar de les persones amb discapacitat, trastorn mental o risc d'exclusió social i així garantir la seva integració laboral i uns serveis d'ajustament personal i social.

Programa Apunt, servei de formació i inserció sociolaboral. Al servei de formació i inserció laboral Apunt treballarem per donar serveis de formació i inserció laboral a les persones de la comarca i ser un punt de connexió amb el teixit empresarial del territori.

Actualment, duem a terme dos projectes:

- **Projecte de Mesures Actives d'Inserció per a persones destinatàries de Renda Garantida de Ciutadania (MARMI)** des del qual gestionem la part formativa de la Renda Garantida de Ciutadania de les persones de la comarca per tal que aconseguixin una inserció laboral.
- **Projecte formatiu i d'inserció en fleca i pastisseria** que consisteix a formar a les persones participants en el projecte amb l'objectiu que puguin inserir-se laboralment en aquest món.
- **Projecte de Noves Oportunitats** adreçat als joves que han abandonat prematurament la seva formació i no compten amb cap certificació acadèmica ni professional. És un servei desenvolupat per una xarxa de 10 entitats socials i centres de formació referents en el seu àmbit d'actuació de la província de Lleida i impulsat pel Servei d'Ocupació de Catalunya en el marc dels fons europeus per a la Garantia Juvenil.

Per analitzar les polítiques de joventut que es duen a terme s'ha creat un llistat amb les accions i serveis que s'implementen actualment des de l'Ajuntament adreçat a les persones joves.

Aquestes accions són:

- Centre Compàs, servei d'atenció i suport a la salut mental. El Centre Compàs dur a terme una sèrie d'accions. Aquestes són:

Per a les persones amb trastorn mental:

- **Club social Compàs.** Espai amb la finalitat d'estimular a les persones usuàries afavorint iniciatives, desenvolupant activitats que permetin recuperar l'intercanvi social i les relacions d'amistat.
- **Servei de Suport a la mateixa llar.** Gestionen el servei d'orientació i suport a la mateixa llar, amb l'objectiu de contribuir en el desenvolupament de la persona en les activitats de la vida diària.
- **Orientació i inserció laboral.** Orientacions per afavorir la inserció laboral.

Per a les famílies:

- **Espai d'acollida.** Suport, orientació i assessorament personalitzat per poder exterioritzar emocions, dubtes i conversar sobre la convivència amb el familiar que pateix un trastorn mental.
- **Servei d'atenció psicològica.** Suport i orientació psicològica a les famílies.
- **Grups de Suport.** Espais per a les famílies per tal de compartir experiències.

CULTURA

Pel que fa a la cultura, des de l'ajuntament, es duen a terme una sèrie d'accions per donar suport al consum de cultura entre les persones joves. Entre aquestes accions podem trobar:

- Descompte en espectacles culturals organitzats al Teatre Foment. Descompte per a les persones menors de 30 anys. Aquest col·lectiu poden gaudir d'entrades a preus entre 5 i 10 euros.

HABITATGE

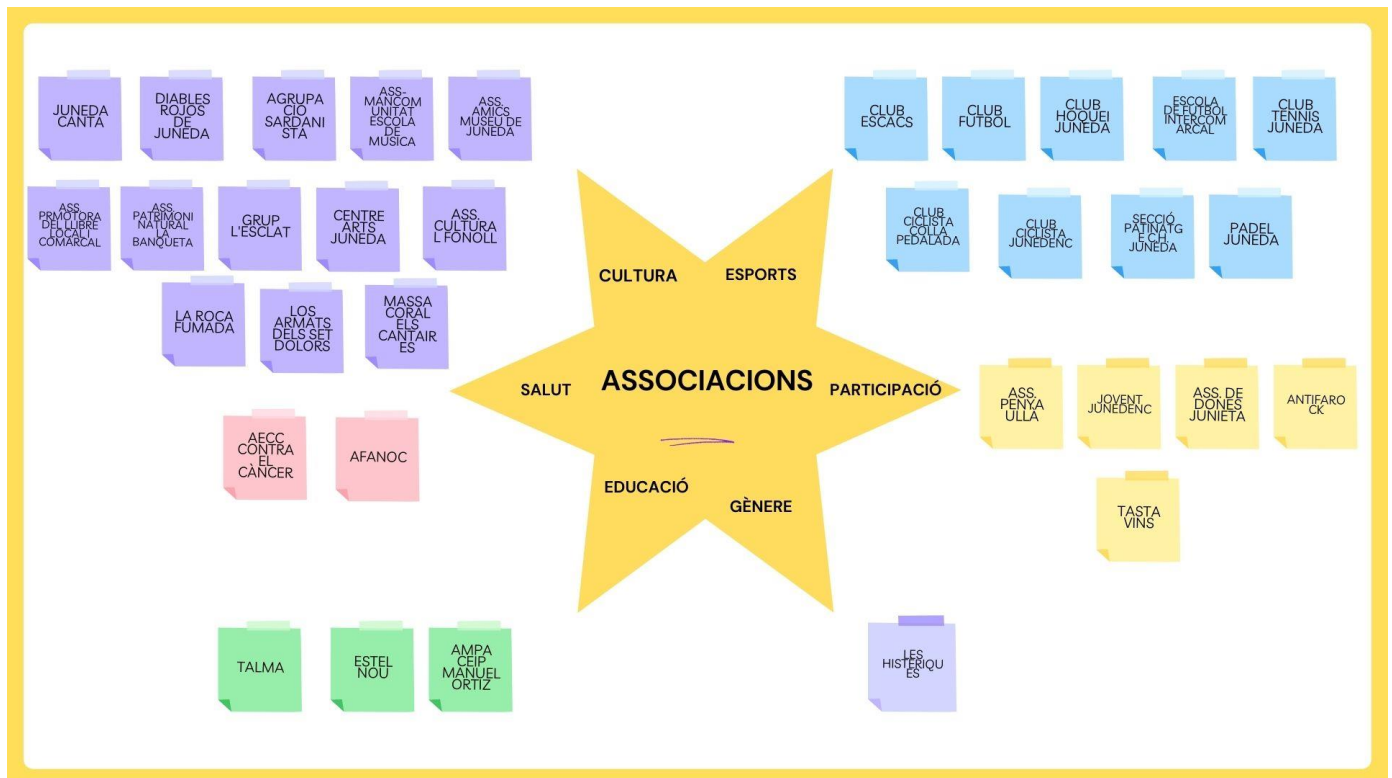
Des de l'ajuntament de Juneda s'impulsen una sèrie de bonificacions a l'impost sobre construccions, obres i instal·lacions.

Aquestes bonificacions són:

- subvenció impròpia equivalent al 100% sobre el cost de rehabilitació de façanes en els immobles de tot el nucli urbà del municipi.
- subvenció de fins al 95% de l'impost per obres declarades d'especial interès o utilitat municipal, per concórrer circumstàncies socials, culturals, historicoartístiques o de foment del treball.
- bonificació d'un 50% a favor de les instal·lacions o obres de sistemes per l'aprofitament tèrmic o elèctric de l'energia solar.

2.3.1.3. ASSOCIACIONISME I PARTICIPACIÓ

En aquest apartat detallarem les entitats que formen el teixit associatiu del municipi.



2.3.1.2. BREU ANÀLISI DELS RECURSOS HUMANS I FUNCIONALS UTILITZATS

RECURSOS HUMANS

Un dels elements importants a l'hora de dur a terme les polítiques de joventut són els recursos disponibles.

Un dels principals elements que fan possible el funcionament de les polítiques de joventut és l'equip tècnic que les fa possibles. A continuació detallem el personal tècnic que impulsen aquest servei.

LLOC DE TREBALL	TASQUES
Regidor de joventut	- Interlocució entre joves i ajuntament .

	- Treball coordinat amb la resta de regidories.
Tècnica compartida de joventut	- Tasques de gestió d'iniciatives juvenils. - Dinamització de recursos per a joves. - Dinamització d'associacions, iniciatives juvenils i coordinació per al bon funcionament intern. - Suport i assessorament a la regidoria de joventut.

RECURSOS FUNCIONALS

Són molts els espais que les persones joves de Juneda utilitzen per dur a terme activitats. En aquest cas ens centrarem en tots els espais que les persones joves fan ús al municipi de Juneda.

Aquests són:



RECURSOS ECONÒMICS

Els recursos financers que té previst destinar l'ajuntament de Juneda en polítiques de joventut al llarg d'aquests quatre anys és aproximadament d' 11200 euros cada any. En aquests recursos s'hi inclouen aportacions de fonts pròpies i fonts subjectes a l'atorgament de subvencions que presentaran en els diferents projectes del marc d'aquest Pla Local de Joventut.

2.4. CONCLUSIONS DE LA DIAGNOSI

Amb la diagnosi duta a terme en els anteriors apartats hem pogut esbrinar quines és la situació actual de les persones joves del municipi de Juneda. Hem aconseguit recopilar les necessitats i quines accions es duen a terme per, a partir d'aquí, decidir a quines necessitats hem de donar resposta.

El que volem amb aquesta diagnosi és donar resposta a les prioritats esmentades pels i les joves per tal de poder definir programes i accions.

Un cop hem analitzat tota la informació hem pogut extreure unes conclusions plantejades des de diferents punts a treballar des de la regidoria en els propers anys.

Es proposa un Pla Local adequat a les necessitats i a la realitat emmarcat d'acord amb base a les línies clares de polítiques de participació, emancipació o desenvolupament personal. També volem treballar el desenvolupament personal de les persones joves fent incidència en la formació entre altres.

La participació i el teixit associatiu és molt important al municipi. Per això es creu convenient reforçar el vincle entre les entitats. Aquest Pla Local també ha de significar el foment del teixit associatiu fent que les entitats tinguin més autonomia i puguin gestionar projectes de forma conjunta. Tot i que fa anys que les entitats han agafat una posició rellevant al municipi, hi ha la percepció que

no s'arriba a totes les persones joves i que hi ha una manca d'implicació en l'organització de les accions.

La pandèmia ha generat importants ressonàncies emocionals entre les adolescents. Hi ha una tendència a augmentar símptomes ansiosos i depressius. Aquesta circumstància s'associa a un augment de risc de trastorns mentals. Cal tenir a les persones joves ben informades i facilitar vies perquè puguin intercanviar experiències emocionals. Tot i haver estat criminalitzat durant la pandèmia, el col·lectiu adolescent i jove és un dels que més n'han patit les conseqüències emocionals i econòmiques de la Covid.

Recordem que aquestes conclusions són el resultat del treball amb les persones joves del municipi. A partir de les mancances determinades en els grups de discussió hem elaborat aquest Pla.

3

MISSIÓ, VISIÓ I OBJECTIUS

MISSIÓ

La missió del Pla Local de Joventut és crear una eina de treball per sistematitzar les polítiques de joventut.

VISIÓ

Aquest Pla Local vol ser de referència, acompanyament i proximitat i ens ha de servei per crear nous espais de participació on les persones joves puguin incorporar les seves propostes i necessitats. Això serà possible trobant noves fórmules d'interlocució, més efectives amb la diversitat dels col·lectius joves.

OBJECTIUS

Els objectius generals s'han formulat d'acord amb la missió i tenint en compte una visió general del que s'està duent a terme i d' on es vol arribar.

Els objectius generals del projecte són:

- Participació: Fomentar la participació com a procés d'aprenentatge i eina de cohesió.
- Cultura: Augmentar el consum cultural entre les persones joves.
- Ocupació: Millorar l'ocupabilitat de les persones joves per augmentar les seves oportunitats d'accés al món laboral.
- Salut: Promoure habilitats per la vida entre les persones joves per potenciar factors de protecció i prevenir conductes de risc.
- Formació: Incrementar l'oferta formativa per millorar el currículum formatiu de les persones joves.
- Cohesió social: Fomentar la diversitat per lluitar contra les desigualtats entre persones.
- Informació: Crear una xarxa de comunicació eficaç per donar resposta a consultes de manera ràpida.

4

METODOLOGIA DEL PLA

L'estructura del Pla Local es basa en diferents accions i projectes organitzats des de la regidoria de joventut i altres regidories.

El Pla s'inspira en els següents principis rectors:

- **Interdepartamentalitat:** és vital dur a terme un treball coordinat entre totes les regidories de l'ajuntament. Fer un treball conjunt per donar resposta a les necessitats i propostes de les persones joves és la principal missió d'aquest pla.
- **Integralitat:** el Pla pretén actuar sobre totes les dimensions de la vida de les joves. Això es veu reflectit en la diversitat d'àmbits i reptes marcats.
- **Participació:** tots els punts del Pla han estat fruit de les necessitats dels i les joves.
- **Proximitat:** totes les accions plantejades han d'arribar al màxim de joves possibles.
- **Viabilitat:** el Pla ha de poder ser aplicable i s'ha de fer realitat. Es tracta de presentar un llistat d'accions que es poden realitzar i a la mateixa vegada assolir satisfactòriament.
- **Transformació:** transformar la realitat per millorar-la i aconseguir que la situació de les persones joves evolucioni en el pas de la transició a la vida adulta. S'han de tenir en compte els conceptes d'inclusió i universalitat.
- **Qualitat:** el Pla s'ha d'adequar a la realitat, per tant, hi ha d'haver un coneixement constant sobre la realitat juvenil i el seu entorn. La seva execució s'ha de basar en la rigurositat i l'aplicació de criteris de qualitat, eficiència i eficàcia.

5

LÍNIES D'ACTUACIÓ

Mitjançant aquest Pla Local es presentaran set programes, que responen als set objectius generals abans descrits.

L'ajuntament de Juneda desenvoluparà els projectes tal com vinguin marcades les convocatòries de subvenció de la Direcció General de Joventut.

Després de l'encreuament de la informació entre els diferents espais de discussió establim diferents reptes importants a treballar durant aquests quatre anys. Aquests reptes seran les prioritats en el nostre pla local.

A continuació mostrem les línies d'actuació que es plantegen actualment al municipi i que s'aniran implementant durant els quatre anys següents.

PARTICIPACIÓ			
OBJECTIU GENERAL	<i>Fomentar la participació com a procés d'aprenentatge i eina de cohesió.</i>		
PROJECTE	OBJECTIU	DESCRIPCIÓ	INDICADORS
Creació comissió de joves	*Generar espais d'expressió i debat. *Motivar a les persones joves.	Creació d'una comissió de joves on se'ls doni veu per organitzar accions al mateix municipi.	- Nombre d'actes organitzats. - Nombre d'assistents en les reunions. - Nombre de persones que participin en la comissió de joves.
Pista de nova creació o espai jove	*Impulsar espais de participació on les persones joves tinguin una incidència real en el procés de presa de decisions.	Crear un grup de joves diferenciat per edats perquè puguin donar l'opinió en el moment de la creació d'aquest espai destinat a les persones joves.	- Nombre d'assistents en les reunions. - Grau de satisfacció de les persones que participen en l'acció.
+Suport	*Donar suport a les entitats joves del municipi.	El municipi de Juneda és un municipi amb diferents entitats on les persones joves són les protagonistes. És per això que es vol crear una subvenció anual específica per a les entitats on les	- Nombre d'entitats subvencionades. - Grau de satisfacció de les entitats.

		persones joves en siguin les protagonistes.	
Enxarxa't	*Promoure el treball en xarxa entre totes les entitats del municipi.	Enxarxar les entitats del municipi. És durant a terme les accions següents: * dur a terme 3 trobades entre entitats. * programació d'activitats conjuntes. *treballar el lideratge a través de tallers.	- Nombre d'entitats que participaran de les activitats. - Nombre d'accions realitzades en xarxa. - Grau de satisfacció assolit.
CULTURA			
OBJECTIU GENERAL	<i>Augmentar el consum cultural entre les persones joves.</i>		
PROJECTE	OBJECTIU	DESCRIPCIÓ DE L'ACCIÓ	INDICADORS
Qda't	*Generar una oferta de lleure de qualitat i a baix cost accessible a totes les persones joves i adaptada a les diferents franges d'edat.	Generar activitats lúdiques que donin resposta a les demandes juvenils. Accions: * programació de taller d'oci alternatiu.	- Grau de satisfacció de les persones participants. - Nombre d'assistents a les activitats.
Teatre Foment	*Adaptar la programació cultural del teatre Foment al públic jove.	Demandar l'opinió a les persones joves sobre espectacles i actes	- Nombre d'assistents en la presa de decisions.

		que els interessi. Accions: *fer que dues obres que es plantegin al teatre siguin proposades per les persones joves.	- Nombre de joves que acudeixen a aquestes accions.
OCUPACIÓ			
OBJECTIU GENERAL	<i>Millorar l'ocupabilitat de les persones joves per augmentar les seves oportunitats en el món laboral</i>		
PROJECTES	OBEJCTIUS	DESCRIPCIÓ	INDICADORS
Treball en ruta	*Apropar el servei de treball comarcal al municipi.	Dur a terme orientacions sobre tècniques de recerca de feina i ofertes formatives. Aquestes orientacions es farien al mateix municipi segons demanda de les persones joves. Orientar sobre: * habilitats socials * recerca de feina * competències	- Nombre de participants en el projecte i perfil d'aquests/es. - Grau de satisfacció/valoració qualitativa dels/les participants.
Garantia juvenil	* Donar a conèixer el servei de Garantia Juvenil.	Projecte europeu d'orientació, assessorament i acompanyament	- Nombre de joves inscrits a partir del bussoneig.

		<p>dirigit a persones entre 16 i 29 anys, que han finalitzat la seva etapa a l'educació formal o han quedat a l'atur. En general, ofereix formació, inserció, emprenedoria i orientació.</p> <p>Acció:</p> <p>* dur a terme un bussoneig a totes les persones joves del municipi d' entre 16 i 29 anys amb informació del programa.</p>	<p>- Nombre de joves a qui s'ha fet arribar la informació.</p>
Eina Connecta	* Donar a conèixer l'eina connecta.	<p>L'eina connecta és un espai de recollida i anàlisi de la realitat juvenil de la comarca que ha de servir per conèixer més a fons en quina situació es troben els i les joves i de quina manera, des dels ajuntaments, des de l'Oficina Jove o des de qualsevol altra administració, es pot donar resposta a les necessitats detectades.</p>	<p>- Nombre de joves que participen en l'eina.</p> <p>- Nombre de joves als i les que se'ls ha fet arribar la informació.</p>

		Acció: *bussoneig amb informació sobre el programa a totes les persones joves del municipi.	
Enxarxa't	* Incrementar les competències laborals de les persones joves.	A través de formacions/xerrades es realitzaran diferents accions formatives on s'informarà a les persones joves sobre temes directament vinculats amb el món laboral. Les accions que es duran a terme són: * tallers d' autoconeixement * eines de recerca de feina * processos de selecció * treballar les competències transversals	* Nombre de tallers realitzats * Evolució del nombre de tallers realitzats any rere any * Nombre de persones inscrites * Grau de satisfacció * Valoració de la tècnica del servei de treball
Emprenedoria	* Impulsar l'emprenedoria juvenil.	El servei de treball de l'Oficina Jove de les Garrigues és l'encarregat de donar suport personalitzat a les persones joves emprenedores. Es fa una primera	- Nombre d'usuaris/es atesos al servei d'emprenedoria.

		<p>orientació i si fa falta, es deriva a la persona al servei d'emprenedoria del Consell Comarcal de les Garrigues.</p> <p>Acció:</p> <ul style="list-style-type: none"> * Assessorament dels i les joves per part de la tècnica de treball de l'Oficina Jove de les Garrigues. * Donar a conèixer "Lo Cub" centre d'empreses innovadores del municipi. 	
SALUT			
OBJECTIU GENERAL	<i>Promoure habilitats per la vida entre les persones joves per potenciar factors de protecció i prevenir conductes de risc.</i>		
PROJECTES	OBJECTIUS	DESCRIPCIÓ	INDICADORS
+ Salut	<p>*Promoure hàbits saludables i habilitats per la vida entre persones joves per prevenir conductes de risc.</p> <p>* Establir contacte directe entre joves i professionals de la salut.</p>	<p>Dur a terme tallers de prevenció i sensibilització sobre conductes saludables. Una vegada al mes un professional en l'àmbit corresponent al que es parlarà aquell mes, farà atenció i</p>	<ul style="list-style-type: none"> - Nombre de participants en les activitats. - Grau de satisfacció. - Nombre de tallers realitzats. - Nombre de joves atesos/es.

	* Promoure actituds i estils de vida saludables amb relació a la sexualitat.	sensibilització en una sala del municipi. Treballar en temes com: *drogues *salut mental * la sexualitat * creació d'espais segurs * tallers de prevenció de les TIC * taller d'alimentació saludable * taller de prevenció de drogues	
FORMACIÓ			
OBJECITU GENERAL	<i>Incrementar l'oferta formativa per millorar el currículum de les persones joves</i>		
PROJECTE	OBJECTIU	DESCRIPCIÓ	INDICADORS
Forma't	*Promoure la inserció laboral de les persones joves * Incrementar el nivell de formació professional de les persones joves	Programa de formació orientat a afavorir la inserció laboral de joves menors de 30 anys. Formacions: * dur a terme cursos de formació per a millor el currículum de les persones joves * dur a terme cursos de català per a persones immigrants	- Nombre de participants - Mitjana d'assistents a les activitats - Nombre d'accions dutes a terme

		* donar a conèixer el voluntariat com a eina de millora del currículum	
COHESIÓ SOCIAL			
OBJECTIU GENERAL	<i>Fomentar la diversitat per lluitar contra les desigualtats entre persones.</i>		
PROJECTE	OBJECTIU	DESCRIPCIÓ	INDICADORS
Diversitat	* Fomentar la diversitat i la igualtat.	<p>Donar més visibilitat al col·lectiu LGTBIQ+ duent a terme accions al municipi.</p> <p>Accions:</p> <ul style="list-style-type: none"> * organitzar tallers per a la gent jove on es parli de diversitat * prevenir mitjançant tallers i campanyes les situacions de violència que afecten les persones joves * continuar treballant de forma conjunta amb l'entitat feminista formada per joves " Histèriques" 	<ul style="list-style-type: none"> - Nombre de participants - Mitjana d'assistents a les activitats - Nombre d'accions dutes a terme
Agents de canvi	* Continuar formant a les persones joves com agents de canvi	Formar a les persones joves en agents de canvi al municipi. Són moltes les desigualtats i	<ul style="list-style-type: none"> - Nombre de participants en la formació - Grau de satisfacció de les

		discriminacions que pateixen diferents col·lectius i és per això que es vol continuar sensibilitzant a les persones joves perquè siguin la veu de totes les persones. Acció: * Curs de formació "Jove, tu ets el canvi"	persones participants
INFORMACIÓ			
OBJECTIU GENERAL	<i>Crear una xarxa de comunicació eficaç per donar resposta a consultes de manera ràpida.</i>		
PROJECTE	OBJECTIUS	DESCRIPCIÓ	INDICADORS
Vine!	* Aconseguir que les persones joves tinguin referenciada l'Oficina Jove de les Garrigues i el seu personal tècnic com a punt on poden demanar suport.	Una vegada al mes la tècnica compartida es desplaçarà al municipi per atendre els dubtes i propostes de les persones joves. Aquest servei es durà a terme sense cita prèvia.	- Nombre de joves que participen de l'acció. - Nombre d'atencions dutes a terme.

6

TEMPORALITZACIÓ

La temporalització del pla es presenta en quatre grans moments presents al llarg de la realització del Pla Local de Joventut.

- **Moment de diagnosi o anàlisi de la realitat.** Recollir dades, analitzar-les, fer-ne una interpretació i extreure'n unes conclusions/resultats.
- **Moment de disseny del Pla.** Es durà a terme la previsió de tota la intervenció marcant uns objectius a assolir.
- **Moment d'implementació i execució de les accions.**
- **Moment d'avaluació i replantejament.** A partir de l'avaluació de seguiment, de procés i de resultats.

A continuació presentem la temporalització del Pla Local de Joventut.

	2021	2022	2023	2024
Gener				
Febrer				
Març				
Abril				
Maig				
Juny				
Juliol				
Agost				
Setembre				
Octubre				

Novembre								
Desembre								

Anàlisi de la realitat:

- **Sessió participativa equip de govern**
- **Sessió participativa joves**
- **Sessió/reunions amb personal tècnic de l'ajuntament**

Disseny del Pla Local de Joventut

Implementació: redacció i execució dels projectes i actuacions

Avaluació

7

AVALUACIÓ

L'avaluació del Pla Local de Joventut s'emmarca en el procés d'elaboració i disseny de l'actual i dels futurs Plans Locals i projectes que se'n derivin. Aquesta avaluació ens ha permès extreure una informació que faci possible la detecció de les conclusions més rellevants de les nostres actuacions.

L'avaluació s'estructurarà a partir de diferents criteris:

- Avaluació del diagnòstic.
- Avaluació del disseny.
- Avaluació de la implementació.

L'estructura es desenvolupa en funció de preguntes valoratives orientades a esbrinar els instruments i activitats que han permès assolir els objectius. El resultat ens permetrà valorar de forma global el Pla.

Concretament, pretenem valorar com es treballarà al llarg de tot el Pla, avaluarem com un procés continu de treball, de reorientació i circular a través dels projectes anuals.

AVALUACIÓ DEL DIAGNÒSTIC			
QUÈ AVALUEM?	QUAN AVALUEM?	QUI AVALUA?	COM AVALUEM?
- La diagnosi. - L'anàlisi de la realitat. - Les necessitats o conclusions de la diagnosi.	A l'inici analitzarem la situació actual en què es troba el municipi. (Diagnosi)	- Tècnica compartida de Joventut. - Regidor/a de joventut. - Resta de regidors/es. - Persones joves.	- Coordinacions entre tècnica i regidor/a de joventut. - Grups de discussió. - Trobades amb joves.
- Objectius. - Disseny.	Abans de presentar el Pla al ple de l'Ajuntament i durant els	- Tècnica compartida de Joventut.	- Coordinacions entre tècnica compartida de

- Implementació.	quatre anys de vigència.	- Regidor/a de joventut. - Resta de regidors/es. - Persones joves. - Entitats del municipi. - Professionals i agents que han impartit accions.	joventut i regidor/a de joventut. - Coordinacions amb els tècnics i professionals que desenvolupen les accions. - Reunions i trobades amb joves i entitats.
- L'avaluació final.	Un cop finalitzades totes les activitats i accions incloses en els projectes que han conformat el Pla.	- Tècnica compartida de Joventut. - Regidor/a de joventut. - Resta de regidors/es. - Persones joves. - Entitats del municipi. - Resta d'agents implicats.	Reunions amb diferents agents implicats: tècnica i regidor/a de joventut, altres regidors/es, tècnics/ques d'altres institucions, professionals i resta d'agents implicats.

AVALUACIÓ DEL DISSENY

OBJECTIUS	Quin procediment hem seguit per redactar els objectius?	Són prou clars?	La redacció dels objectius ens permet la seva avaluació?
COHERÈNCIA	En quina mesura els objectius redactats són coherents amb el diagnòstic?	En quina mesura els projectes recollits al projecte són coherents amb els objectius redactats?	
INTEGRALITAT	El pla contempla espais de participació jove?	Què aporten aquest plantejament al projecte?	Amb quines dificultats ens hem trobat?

AVALUACIÓ DE LA IMPLEMENTACIÓ

EFICÀCIA	En quina mesura hem assolit els objectius?	En quina mesura hem complert la temporalització marcada?	
EFICIÈNCIA	Hem coordinat la nostra intervenció amb la dels altres agents?	Hem complert la planificació pressupostària?	
IMPACTE	Quins han estat els efectes previstos i no previstos del projecte?		
ACCESSIBILITAT	Arribem a la població beneficiària del projecte?	Hi ha algun perfil de jove que ha tingut problemes per accedir als beneficis de la intervenció?	
VISIBILITAT	Qui sap que existeix el projecte?	Què hem fet per donar a conèixer el projecte?	

8

DIFUSIÓ

Per donar a conèixer de forma eficaç i eficient les accions plantejades en el Pla Local i així arribar a donar a conèixer els diversos projectes en matèria de joventut que es porten a terme s'utilitzaran diferents canals de difusió.

La difusió es realitzarà a l'inici de cada un dels projectes de forma general, i a l'inici de cada una de les accions.

Per a poder arribar a tots els col·lectius, no només a nivell de població, es crearà una agenda d'activitats basada en la temporalització del projecte.

L'estratègia de difusió que es durà a terme en aquest Pla és la següent:



