

CONVENI DE COL-LABORACIÓ ENTRE L'ÀREA METROPOLITANA DE BARCELONA I L'AJUNTAMENT DE BARBERÀ DEL VALLÈS PER A LA GESTIÓ I EL MANTENIMENT DEL PARC DEL BOSC DE CAN GORGS

A Barcelona, a 1 de febrer de 2018

REUNITS

D'una part, el Sr. Ramon M. Torra i Xicoy, gerent de l'ÀREA METROPOLITANA DE BARCELONA (en endavant AMB), amb NIF: P-0800258-F i domicili al carrer 62, número 16-18, Zona Franca (08040) de Barcelona, assistit pel secretari general accidental Sr. Sebastià Grau i Àvila.

I la Sra. Sílvia Fuster Alay, alcaldessa de l'Ajuntament de Barberà del Vallès, amb NIF P-0825200-I i domicili a l'avinguda Generalitat, núm. 70 de Barberà del Vallès, assistida pel Secretari accidental de l'ajuntament Sr. José Antonio Martínez Martínez.

INTERVENEN

Per una part, el Sr. Ramon M. Torra i Xicoy, gerent de l'Àrea de Mobilitat i Transport de l'ÀREA METROPOLITANA DE BARCELONA (en endavant AMB), amb NIF: P-0800258-F i domicili al carrer 62, número 16-18, Zona Franca (08040) de Barcelona, nomenat per acord del Consell Metropolità de 30 de juliol de 2015, facultat per a la signatura d'aquest conveni per acord de la Junta de Govern de data 30 de gener de 2018, assistit en aquest acte pel senyor Sebastià Grau Àvila, secretari general accidental de l'Àrea Metropolitana de Barcelona, nomenat per acord del Consell Metropolità de 21 de juliol de 2011, en funcions d'assessorament segons disposa l'apartat e) de l'article 3 del RD 1174/1987, de 18 de setembre, regulador del Règim Jurídic dels Funcionaris d'Administració Local amb habilitació nacional, i en l'exercici de les seves funcions de fedatari i d'assessorament legal, segons l'article 92 bis de la Llei 7/1985, de 2 d'abril, reguladora de les Bases del Règim Local.

D'altra part, Sílvia Fuster Alay, alcaldessa de l'Ajuntament de Barberà del Vallès, amb NIF P-0825200-I i domicili a l'avinguda Generalitat, núm. 70 de Barberà del Vallès, facultada per a la signatura d'aquest conveni per acord de la Junta de Govern Local de data 20 de desembre de 2017, assistida pel secretari accidental de l'ajuntament Sr. José Antonio Martínez Martínez, en funcions d'assessorament segons disposa l'apartat e) de l'article 3 del RD 1174/1987, de 18 de setembre, regulador del Règim Jurídic dels Funcionaris d'Administració Local amb habilitació nacional, i en l'exercici de les seves funcions de fedatari i d'assessorament legal, segons l'article 92 bis de la Llei 7/1985, de 2 d'abril, reguladora de les Bases del Règim Local.

Les parts es reconeixen la capacitat legal necessària per obligar-se i

MANIFESTEN

1.- Que l'AMB, d'acord amb l'article 13.2 de la Llei 31/2010, de 3 d'agost, de l'Àrea Metropolitana de Barcelona, pot prestar serveis i promoure activitats que contribueixin a satisfer les necessitats i les aspiracions dels municipis que la integren i segons l'article 14.F del

mateix text legal li correspon la competència de desenvolupar les actuacions de vertebració territorial necessàries per a l'articulació, la connectivitat, la mobilitat i la funcionalitat del territori, actuacions que fan referència bàsicament a les infraestructures, els parcs, les platges, els espais naturals i els equipaments, entre d'altres.

2.- Que l'AMB té experiència en la gestió de parcs i altres espais públics, per la qual cosa l'Ajuntament de Barberà del Vallès té interès que l'AMB realitzi el manteniment del parc del Bosc de Can Gorgs, situat al seu terme municipal, mitjançant els corresponents contractes de manteniment dels parcs metropolitans.

3.- Que les parts coincideixen en la conveniència d'establir un acord que permeti la realització de les tasques descrites a la Manifestació anterior, mitjançant la celebració d'un conveni de col·laboració interadministrativa, d'acord amb el que es preveu al Capítol VI del Títol Preliminar de la Llei 40/2015, d'1 d'octubre, de règim jurídic del sector públic, i al Títol primer de la Llei 26/2010, de 3 d'agost, de règim jurídic i de procediment administratiu de les administracions públiques de Catalunya, a l'art. 55 de la Llei 7/1985, de 2 d'abril, reguladora de les bases de règim local i a l'art. 144 del Decret legislatiu 2/2003, de 28 d'abril, pel qual s'aprova el text refós de la Llei municipal i de règim local de Catalunya i d'altres preceptes concordants.

Amb aquesta finalitat, acorden subscriure el present CONVENI DE COL·LABORACIÓ que es registrarà per les següents

CLÀUSULES

Primera.- Objecte del conveni.

L'objecte d'aquest conveni és la cooperació entre l'Ajuntament i l'AMB per a la gestió i manteniment del parc del Bosc de Can Gorgs del municipi de Barberà del Vallès així com establir la forma i condicions en què és durà a terme.

Segona.- Naturalesa de la gestió encomanada objecte del conveni.

La cooperació objecte d'aquest conveni es subscriu entre dues entitats públiques, i es circumscriu a l'objectiu de garantir el compliment de la gestió i manteniment del parc, i es regeix únicament per consideracions i exigències característiques de la persecució d'un objectiu d'interès públic.

Tercera.- Compromisos de les parts.

Les parts convenen que el servei es prestarà en la següent forma:

- a) L'AMB inclourà el parc del Bosc de Can Gorgs a partir de l'1 de gener de 2018 en l'àmbit de la Xarxa de Parcs Metropolitans, formant part dels contractes de manteniment integral previst per a la resta dels parcs metropolitans.
- b) L'AMB prestarà el servei de manteniment amb les mateixes condicions tècniques (intensitat, abast, calendari, etc) i de qualitat que la resta dels parcs gestionats per l'AMB dins del seu àmbit territorial.

c) L'AMB realitzarà el manteniment integral del parc en els àmbits de la jardineria, el mobiliari urbà, les instal·lacions pròpies del parc (aigua, llum i drenatge), l'obra civil i les edificacions, en el qual estarà inclosa la neteja, reparació i reposició dels àmbits i elements objecte del present conveni.

d) L'AMB també es farà càrrec del manteniment, neteja, reparació i reposició dels elements no instal·lats per ella, si així s'acorda.

e) L'AMB es farà càrrec de la redacció de projectes i de l'execució d'obres de millora i reparacions de caràcter estructural de manteniment que s'hagin decidit de mutu acord. L'AMB podrà fer-se càrrec del cost de les actuacions de millora i de manteniment de caràcter estructural que representin una millora per al manteniment que realitza l'AMB.

f) La vigilància i seguretat als parcs és competència de l'Ajuntament. En cas de vandalisme o robatori l'Ajuntament presentarà la denúncia corresponent i trametrà una còpia de la mateixa a l'AMB. L'ajuntament assumirà la neteja, reparació i reposició d'àmbits o elements deteriorats, malmesos o desapareguts en casos reiterats per incivisme, vandalisme o robatori. En cas que actui l'AMB, els costos econòmics derivats seran assumits per l'ajuntament.

g) L'ajuntament facilitarà a l'AMB la cartografia actualitzada del parc en format digital (GIS i/o dwg.) i as builts de noves actuacions realitzades pel mateix ajuntament o per tercers, així com totes les dades, informes i documentació gràfica necessaris per realitzar el manteniment.

h) L'AMB facilitarà un aplicatiu informàtic, el Portal Ajuntament o qualsevol altre canal establert, mitjançant el qual es realitzarà la gestió compartida del parc entre ajuntament i AMB on es realitzarà el lliurament d'enquestes municipals mensuals, la consulta i alta d'incidències al parc, la coordinació d'activitats i la actualització de la documentació de la cartografia o d'altra informació d'interès del parc.

i) L'ajuntament facilitarà els locals i recintes adients a dintre del parc o en el seu entorn proper com a vestuari i per l'emmagatzematge del material objecte d'aquest conveni, sense costos per l'AMB.

j) L'AMB informará mensualment a l'Ajuntament o Propietat de les anomalies detectades a parc la resolució de les quals sigui competència municipal o d'un tercer, sent en aquest cas l'ajuntament l'interlocutor principal.

k) L'ajuntament garantirà que l'aigua no potable subministrada tindrà en tot moment la qualitat biològica i química necessària per al seu ús al parc i per evitar desperfectes de les instal·lacions

l) L'AMB implantarà i mantindrà un sistema de control de l'accés rodat als parcs, mitjançant un cademat codificat. En cas de que l'Ajuntament autoritzi l'accés rodat a tercers, l'ajuntament implantarà i mantindrà el seu propi sistema, el qual serà complementari al de l'AMB.

m) L'AMB implantarà i mantindrà la senyalització específica de la Xarxa de Parcs Metropolitans.

n) L'AMB desenvoluparà la promoció i difusió del parc en l'àmbit metropolità en el marc de la Xarxa de Parcs Metropolitans.

Quarta.- Elements i tasques objecte del servei.

a) Elements que integren el servei de l'AMB:

- Jardineria:
 - Arbres
 - Arbusts, tanques vegetals, tapissants i altres
 - Gespes
 - Prats regats i secs
 - Zones forestals
 - Vegetació catalogada i singular
- Mobiliari:
 - Bancs, taules i papereres
 - Jocs infantils
 - Elements esportius
 - Àrees per gossos, si s'escau
 - Senyalització i cartells
 - Altres elements de mobiliari
- Instal·lacions:
 - Aigua
 - Xarxa interior d'aigua des de comptador general, arquetes i tapes
 - Cambres tècniques d'aigua i programadors de reg
 - Sectors de reg (estacions i emissors) i boques de reg
 - Fonts de boca
 - Làmines d'aigua (llacs, estanys, cascades i rierols), fonts ornamentals, guèisers i brolladors, si s'escau
 - Elèctriques
 - Quadres i xarxes elèctriques des de l'escomesa, si s'escau
 - Cambres tècniques d'electricitat, si s'escau
 - Luminàries, columnes i suports, si s'escau
 - Sanejament
 - Fosses sèptiques i xarxes de fecals i pluvials
 - Embornals, cunetes, canals i pous de registre
 - Zones drenants i pous d'absorció, si s'escau
- Obra civil i edificacions:
 - Paviments (durs, granulars i vies verdes)
 - Vorades
 - Murs, baranes i tanques

- Edificis i recintes de manteniment i/o magatzem,
- Lavabos públics
- Elements construïts

b) També forma part del servei de l'AMB:

- Planificació i execució dels manteniments preventiu, conductiu i correctiu
- Inspecció de control de qualitat del manteniment integral
- La neteja ordinària diària i la neteja bàsica de caps de setmana.
- La recollida i eliminació de residus propis del parc.
- El control sanitari i desinfecció dels sorrells dels jocs infantils
- El control sanitari de l'aigua de reg i de les làmines, fonts ornamentals, guèisers i brolladors
- La desinfecció de l'aigua de les làmines no naturalitzades, reg, fonts ornamentals, brolladors i dipòsits intermedis de la instal·lació pròpia del parc
- El control dels consums dels subministraments d'aigua i llum
- Gestió i pagament de les inspeccions anuals de les instal·lacions elèctriques de baixa tensió
- Control autònom i global de sistemes de telegestió de reg i enllumenat.
- La neteja exterior i el manteniment interior i exterior dels mòduls o edificis de lavabos públics i de Jugatecambiental, incloses les instal·lacions, si s'escau.
- Control veterinari de la fauna domèstica resident al parc, si s'escau
- La neteja i manteniment de les àrees de gossos respecte al mobiliari (bancs, cadires, tancaments perimetrals i interiors...), fonts, vegetació i regularitat del terreny.
- Enquestes a usuaris

c) No forma part del servei de l'AMB:

- El servei de vigilància i seguretat
- L'obertura i tancament del parc, si s'escau
- El manteniment i buidat de contenidors de recollida selectiva i altres contenidors de recollida municipal
- La neteja i desinfecció de les àrees de gossos. Tampoc forma part del servei de l'AMB el buidat de papereres interiors, la reposició de bosses en cas de presència de dispensador i el manteniment de la instal·lació de reg interior en cas de ser específica de l'àrea de gossos
- La neteja, manteniment, control i gestió de les colònies de gats
- La neteja i manteniment, en ambdós casos tan interiorment com exteriorment, dels mòduls o edificis de bar i els seus lavabos així com tampoc de la seva xarxa de clavegueram, si s'escau
- La neteja i manteniment, en ambdós casos tan interiorment com exteriorment, d'elements, instal·lacions, infraestructures, equipaments o edificis gestionats per l'ajuntament o per tercers, com són: biblioteques, poliesportius, escoles, museus, casals, equipaments amb concessió (bars i recintes barbacoes), pèrgoles fotovoltaïques, carrils bici, xarxes de serveis, fibra òptica, wifi, sistema de videovigilància...
- La neteja interior i l'obertura i tancament dels mòduls o edificis lavabos públics i Jugatecambientals, si s'escau
- El control sanitari i de la qualitat de l'aigua de les fonts de boca

- El manteniment de l'enllumenat i la xarxa elèctrica del parc que estigui connectada directament de la xarxa elèctrica del viari o d'altre subministrament elèctric exterior al parc.
- El manteniment de l'enllumenat i la xarxa elèctrica del parc de nova incorporació que no disposin del projecte de legalització i de la inspecció ECA vigent
- Les edificacions i elements arquitectònics que no estiguin recollides en l'apartat b)
- les àrees i elements de jocs infantils o esportius de nova incorporació que no estiguin certificades segons les normes UNE EN 1176-7:2009 i UNE EN 1177:2009.
- El manteniment de la senyalització no específica de la Xarxa de Parcs Metropolitans
- La coordinació, preparació, neteja i posada a punt del parc anterior i posterior a actes organitzats o autoritzats per l'ajuntament, excepte en els casos que l'AMB ho assumeixi expressament
- La coordinació de les obres o actuacions desenvolupades per l'ajuntament o per tercers en l'àmbit de manteniment del parc
- Qualsevol altre element o actuació no recollida als apartats a) i b)

Cinquena.- Regulació de l'ús del parc

Amb la finalitat de preservar les condicions més òptimes del parc, l'ajuntament regula el seu ús mitjançant les seves ordenances i autoritzacions.

Sisena.- Noves tasques

En qualsevol moment de la vigència d'aquest conveni, a proposta de la Comissió de Seguiment, i previ acord entre les dues parts, l'AMB assumirà la realització de tasques no incloses als apartats a) i b) de la Clàusula quarta. Aquestes noves tasques, si s'escau, seran objecte de pressupost individualitzat i el seu cost es finançarà en la forma i condicions que en cada cas s'acordi. Aquests acords s'hauran de formalitzar com Addenda al present conveni.

Setena.- Àmbit d'actuació.

Als efectes d'aquest conveni es considera que l'àmbit d'actuació del parc és el definit entre l'Ajuntament i l'AMB, el qual consta com annex en el present conveni i està recollit a la cartografia dels parcs metropolitans que gestiona el Servei de Parcs de l'AMB.

Vuitena.- Coordinació i seguiment del conveni.

1.- Es crea una Comissió de seguiment del conveni, integrada per un tècnic responsable designat per cadascuna de les administracions, amb la finalitat de realitzar tasques de coordinació, control i supervisió dels serveis encomanats i amb capacitat per resoldre les incidències que es puguin plantejar.

2.- La Comissió de seguiment programarà les tasques a realitzar i la millor forma de coordinar-les amb els serveis tècnics municipals: obres de manteniment, seguretat i ordre públic, gestió d'actes públics, etc. d'acord amb els criteris següents:

- el servei de manteniment prestat, assumit per l'AMB
- les actuacions per a la millora del manteniment, assumides per l'AMB
- les millores i actuacions de caràcter estructural del parc, assumit per l'Ajuntament
- la reparació i reposició d'elements malmesos en casos reiterats de vandalisme o desapareguts per robatori, assumit per l'ajuntament

3.- La Comissió de Seguiment acordarà en cada cas que l'Ajuntament o l'AMB tramitin davant l'administració competent les autoritzacions, llicències o permisos necessaris per l'execució de les actuacions i instal·lacions, amb total indemnitat per la AMB davant les altres administracions públiques.

Novena.- Finançament

1.- L'AMB prestarà els serveis assumits en aquest conveni amb càrrec al seu pressupost. En els supòsits previstos a la Clàusula sisena, s'estarà a allò que en cada cas s'acordi, condicionat, si s'escau, a l'existència de crèdit suficient i adequat en els pressupostos d'ambdues entitats. Els compromisos assumits per l'AMB en aquest conveni es valoren en 109.111,79 € anuals, el que fa un total de 436.447,16 € en els 4 anys de vigència d'aquest conveni. Aquesta despesa es farà a càrrec de l'aplicació pressupostària M7030 17100 21000 del pressupost de l'any 2018 i corresponents dels exercicis futurs, condicionat a l'existència de crèdit adequat i suficient.

2.- L'ajuntament assumeix directament i al seu càrrec les despeses provinents dels consums d'aigua, electricitat o qualsevol altre subministrament necessari pel funcionament dels equipaments que formen part del servei gestionat per l'AMB, inclosos els consums dels locals i recintes de manteniment destinats com a vestuari i magatzem de material. A aquests efectes al cost de qualsevol modificació dels subministraments existents, o contractació d'un de nou, li serà d'aplicació el que preveu la Clàusula sisena.

3.- L'ajuntament abonarà a l'AMB l'import tant del cost de les millores realitzades com de la neteja, reparació i reposició d'elements malmesos en casos reiterats d'incivisme, vandalisme o desapareguts per robatori. L'assumpció de la neteja, reparació i reposició requerirà que prèviament es consensui l'import i pagament en la Comissió de Seguiment d'aquest conveni.

4.- L'ajuntament assumeix al seu càrrec les despeses derivades del manteniment dels elements i serveis esmentats en l'apartat c) de la Clàusula quarta.

Desena.- Entrada en vigor i termini de vigència

El present conveni entrarà en vigor el dia de la seva signatura i tindrà una durada de 4 anys. Les parts podran acordar la pròrroga del present conveni per un període addicional de 4 anys, el que requerirà un acord exprés de les parts.

Onzena.- Extinció

Seran causes de resolució del present conveni:

- a) El transcurs del termini de vigència del conveni sense haver-se acordat la seva pròrroga.
- b) L'acord unànim dels signants.
- c) Per decisió de qualsevol de les parts notificada amb un preavís de com a mínim 2 mesos amb anterioritat al venciment del conveni o d'alguna de les seves pròrrogues.
- d) Per l'incompliment de les obligacions i els compromisos assumits per part d'algun dels signants. En aquest cas, es notificarà a la part incomplidora un requeriment para a que compleixi les obligacions incomplertes, atorgant un termini de dos mesos. Si un cop transcorregut el citat termini l'incompliment persistís, es notificarà a la part incomplidora la concurrència de la causa de resolució i s'entendrà resolt el conveni.
- e) Per les altres causes previstes en aquest conveni o en altres lleis.

L'incompliment o la resolució del present conveni donarà lloc a la liquidació del mateix amb determinació de les obligacions i compromisos de cadascuna de les parts.

Dotzena.- Resolució de controvèrsies

Les controvèrsies que sorgeixen entre les parts seran resoltes per la Comissió de Seguiment.

En cas que les parts no resolguin les seves controvèrsies o discrepàncies en la seva interpretació, aquest conveni queda sotmès a la Jurisdicció contenciosa administrativa.

Tretzena.- règim jurídic

La naturalesa d'aquest Conveni és administrativa i es regeix per allò que disposa la normativa d'aplicació, i concretament pel Títol Preliminar de la Llei 40/2015, d'1 d'octubre, de règim jurídic del sector públic i el Capítol II del Títol VIII de la Llei 26/2010, del 3 d'agost, de règim jurídic i de procediment de les administracions públiques de Catalunya.

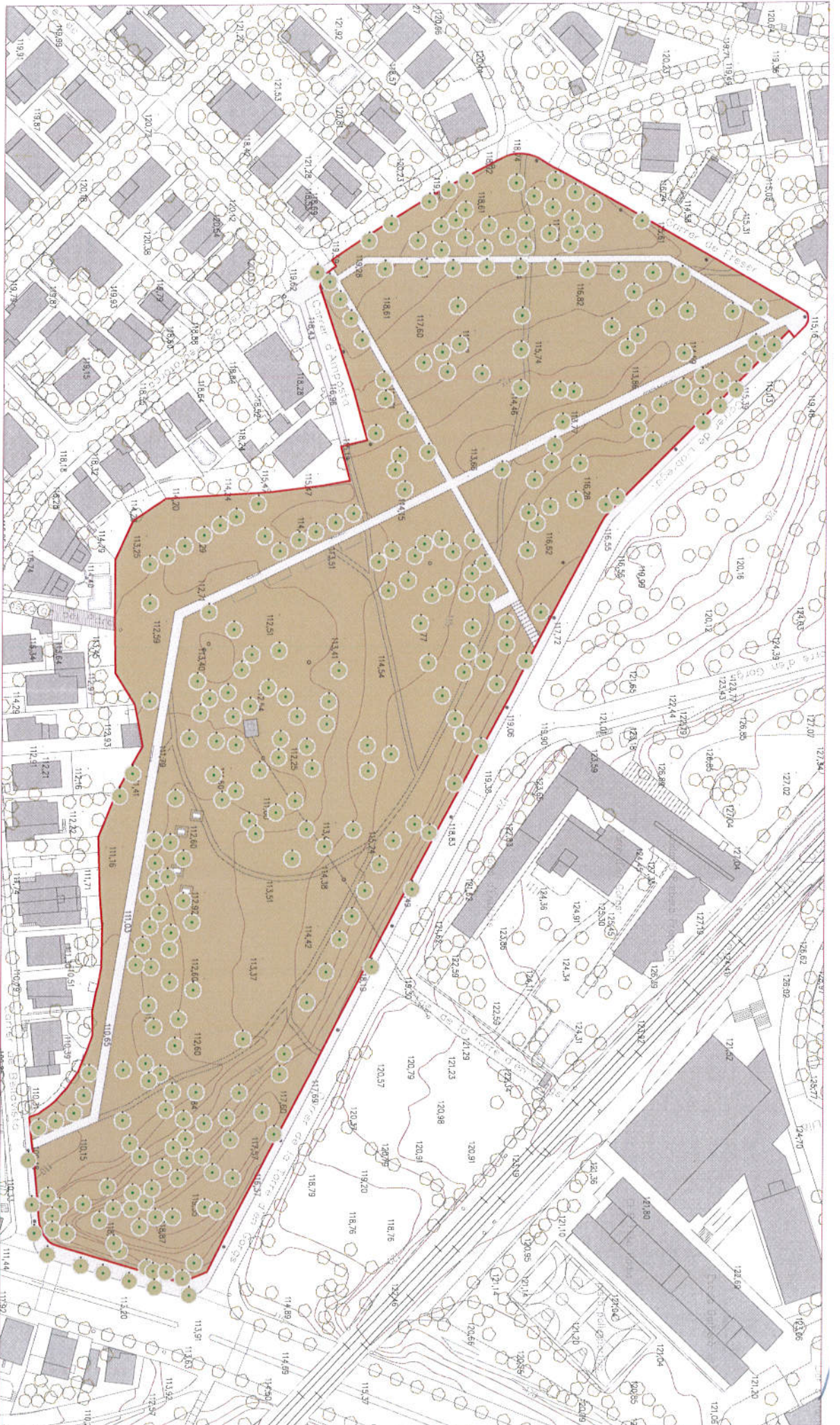
I per que així consti, es signa el present conveni, en dos originals en el lloc i data indicats a l'encapçalament.

Sr. Ramon M. Torra i Xicoy
Gerent de l'AMB

Sra. Sílvia Fuster Alay
Alcaldeessa de Barberà del Vallès

Sr. Sebastià Grau i Àvila
Secretari general accidental de l'AMB

Sr. José Antonio Martínez Martínez
Secretari accidental de l'ajuntament de Barberà del Vallès



PARC BOSC DE CAN GORGS (Barberà del Vallès)

Superfície Total: 32.347 m²