



## AJUNTAMENT DE BARBERÀ DEL VALLÈS

**Àrea:** Drets Civils i Ciutadania  
**Departament:** Esports  
**Expedient:** ADCC-U042-X753240002  
**Interessat/da:** AJUNTAMENT DE BARBERA DEL VALLES  
**Descripció/Objecte/Contingut:** Aprovació programa III Cursa dia de la Dona 2024

### RESOLUCIÓ

Vist l'informe proposta elaborat prèviament i què en la seva part d'antecedents i disposicions legals aplicables diu:

#### 1. Antecedents de fet:

1.1. En data 7 de febrer de 2024, la Cap Secció d'Activitat Física i Esports ha proposat la incoació d'un expedient administratiu la finalitat del qual és l'aprovació del Programa "3a Cursa de les Dones 2024", en el qual s'estableix la seva definició, els objectius, l'estructura d'organització general, el calendari, els aspectes organitzatius, el procés d'inscripcions, places i accés, el recorregut on es realitza l'activitat, la publicitat i el pressupost estimat del seu desenvolupament.

1.2. La Secció d'Activitat Física i Esports, amb la col·laboració de l'Oficina de Polítiques de Gènere, de l'Ajuntament de Barberà del Vallès vol celebrar el Dia Internacional de les Dones i ho vol fer a través de l'esport com a eina excel·lent per a la reivindicació del feminisme i de la lluita contra les desigualtats envers les dones.

1.3. Per a fer-ho, es proposa la realització d'una Cursa popular pels carrers de la ciutat de Barberà del Vallès on hi participi la ciutadania de totes les edats i nivell, des d'infants, famílies, així com gent gran.

La 3a Cursa Dia Internacional de les Dones 2024 respon a un recorregut de 5,5 quilòmetres, assequible per a tots els públics i que generi interès per els i les atletes de la ciutat.

El circuit tindrà lloc pels carrers de Barberà del Vallès, en un recorregut tancat a la circulació i evitant els perills per a les persones participants.

1.4. L'esdeveniment es celebrarà el dia 17 de març. L'inici de l'activitat serà a les 11.00 hores. Les persones participants poden completar el recorregut corrent o caminant. Tindrà una durada màxima per a realitzar-se de 2 hores.



## AJUNTAMENT DE BARBERÀ DEL VALLÈS

1.5. Es preveu que la participació serà al voltant de 1.600 participants. L'activitat s'adreça a tota la ciutadania de Barberà del Vallès, independentment de l'edat, nivell esportiu o diversitats funcionals individuals.

També està adreçada per a famílies que vulguin participar-hi de manera conjunta.

1.6. El programa té una previsió de pressupost màxim de 13.490,37€. Aquesta despesa està inclosa en l'expedient N774230081 Serveis i subministraments necessaris per a l'organització dels esdeveniments esportius de la Cursa Dia Internacional de les Dones, Diada de la Bicicletada, Passejades per a la Gent Gran, actes de reconeixement esportiu com la Nit de l'Esport de l'Ajuntament de Barberà del Vallès.

1.7. Mitjançant providència de la regidoria delegada en l'àmbit d'Activitat Física i Esports de data 7 de febrer de 2024, s'ha incoat l'expedient administratiu núm. X2024001682

1.8. En data 9 de febrer els serveis jurídics de l'Àrea de Drets Civils i Ciutadania han emès l'informe sobre la normativa aplicable i l'adequació de les actuacions a la mateixa.

1.9. En data 8 de febrer, els serveis Tècnics Municipals de la Unitat de Policia Local i els Tècnics Municipals d'Espai Públic i Sostenibilitat han emès informe favorable.

## **2. Fonaments de dret:**

### **1r.- Normativa aplicable:**

La normativa aplicable està constituïda per les següents normes jurídiques:

#### a) Normativa de procediment administratiu:

- Llei 39/2015, d'1 d'octubre, del procediment administratiu comú de les administracions públiques (LPACAP),
- Llei 40/2015, d'1 d'octubre, de règim jurídic del sector públic (LRJSP).
- Llei 26/2010, de 3 d'agost, de règim jurídic i de procediment de les administracions públiques de Catalunya (LRJPAPC).



## AJUNTAMENT DE BARBERÀ DEL VALLÈS

### b) Normativa de règim local:

- Llei 7/1985, de 2 d'abril, reguladora de les bases de règim local (LRBRL).
- Decret Legislatiu 2/2003, de 28 d'abril, pel qual s'aprova el text refós de la Llei Municipal i de règim local de Catalunya (TRLMC).
- Reial decret legislatiu 781/1986 de 18 d'abril, pel que s'aprova el text refós de les disposicions legals vigents en matèria de règim local, que resultin vigents i no siguin contraris a la normativa de contractes del sector públic (TRRL).
- Decret 179/1995, de 13 de juny, pel qual s'aprova el Reglament d'obres, activitats i serveis dels ens locals de Catalunya (ROAS).

### c) Normativa de contractes del sector públic:

- Llei 9/2017, de 8 de novembre, de contractes del sector públic (LCSP).
- Reial Decret 817/2009, de 8 de maig, pel qual es desenvolupa parcialment la Llei 30/2007, de 30 d'octubre, de contractes del sector públic.
- Reial Decret 1098/2001, de 12 d'octubre, pel qual s'aprova el Reglament General de la Llei de contractes de les administracions públiques.
- Directiva 2014/24/UE del Parlament Europeu i del Consell, de 26 de febrer de 2016, sobre contractació pública i per la qual es deroga la directiva 2004/18/CE.
- Decret llei 3/2016, de 31 de maig, de mesures urgents en matèria de contractació pública (DOGC 7133 de data 02/06/2016), validat per Resolució 250/XI del Parlament de Catalunya (DOGC 7167 de data 21/0/2016)

### d) Normativa de règim local:

- Llei 7/1985, de 2 d'abril, reguladora de les bases de règim local (LRBRL).
- Decret Legislatiu 2/2003, de 28 d'abril, pel qual s'aprova el text refós de la Llei Municipal i de règim local de Catalunya (TRLMC).
- Reial decret legislatiu 781/1986 de 18 d'abril, pel que s'aprova el text refós de les disposicions legals vigents en matèria de règim local, que resultin vigents i no siguin contraris a la normativa de contractes del sector públic (TRRL).
- Decret 179/1995, de 13 de juny, pel qual s'aprova el Reglament d'obres, activitats i serveis dels ens locals de Catalunya (ROAS).



## AJUNTAMENT DE BARBERÀ DEL VALLÈS

- Reial Decret 2568/1986, de 28 de novembre, pel qual s'aprova el Reglament d'organització, funcionament i règim jurídic de les entitats locals (ROF).

e) Normativa d'esports:

- Decret Legislatiu 1/2000, de 31 de juliol, pel qual s'aprova el text refós de la Llei de l'Esport de Catalunya.

f) Altra Normativa:

- Constitució Espanyola.
- Estatut d'Autonomia de Catalunya.

### **2n.- Àmbit competencial.**

L'article 25 de la Llei 7/1986, de 2 d'abril, reguladora de les bases del règim local (LRBRL), estableix que *"el municipi, per a la gestió dels seus interessos i en l'àmbit de les seves competències, pot promoure activitats i prestar els serveis públics que contribueixin a satisfer les necessitats i aspiracions de la comunitat veïnal en els termes que preveu aquest article (apartat 1) i el municipi exerceix en tot cas, com a competències pròpies, en els termes de la legislació de l'Estat i de les comunitats autònomes, en les matèries següents (apartat 2):*

*(d) infraestructura viària i altres equipament de la seva titularitat,*

*(l) Promoció de l'esport i instal·lacions esportives i ocupació del temps lliure".*

En els mateixos termes, s'expressa l'article 66 del Decret Legislatiu 2/2003, de 28 d'abril, pel qual s'aprova el text refós de la Llei Municipal i de Règim Local de Catalunya, en els seus apartats 1,2, i 3. En aquest apartat 3 estableix que *"el municipi té competències pròpies en les matèries següents: n) les activitats i les instal·lacions culturals i esportives (...)",* la qual s'ha d'interpretar a raó de la seva disposició addicional primera.

Qui subscriu entén que l'article 25.2 de la Llei 7/1985, de 2 d'abril (LRBRL) no conté un veritable llistat de competències municipals sinó, cosa ben diferent, un llistat de matèries en les quals les lleis (estatals o autonòmiques) han d'atribuir necessàriament competències als municipis. En aquest sentit doncs, ni l'article 25 de LRBRL és una atribució directa de





## AJUNTAMENT DE BARBERÀ DEL VALLÈS

competències municipals ni l'article 84<sup>1</sup> de l'Estatut d'Autonomia de Catalunya de 2006 (EAC), és una atribució directa de competències municipals. És doncs, la llei sectorial catalana la que també, dins de l'àmbit competencial emparat per l'EAC, atribueix competències pròpies i delegades als ens locals.

L'article 25 de la LRBRL "en tot cas", com a norma bàsica d'acord amb el 149.1.18 de la CE, ordena al legislador –estatal i autonòmic, sense distinció- que atorgui competències pròpies als ens locals en les matèries que s'hi recullen en l'article 25 esmentat. Aquest és l'àmbit material bàsic que la LRBRL considera que ha de prestar l'ens local.

Vist l'anterior, una norma legal sectorial autonòmica, en concret el **Decret Legislatiu 1/2000, de 31 de juliol, pel qual s'aprova el text refós de la Llei de l'Esport de Catalunya**, assenyalava les competències municipals en matèria d'esports (**art. 39**), que comprèn:

- a) Promoure de manera general l'activitat física i l'esport en llur àmbit territorial, especialment en l'àrea escolar, i fomentar les activitats físiques de caire extraescolar i recreatives en el marc de les directrius de la Generalitat de Catalunya.
- b) Construir, ampliar i millorar instal·lacions esportives en llur territori.
- c) Vetllar per la plena utilització de les instal·lacions esportives existents en llur terme municipal.
- d) Portar un cens de les instal·lacions esportives de llur territori.
- e) Vetllar pel compliment de les previsions urbanístiques sobre reserva d'espais i qualificacions de zones per a la pràctica de l'esport i l'emplaçament d'equipaments esportius.
- f) Cooperar amb altres ens públics o privats per al compliment de les finalitats assenyalades per aquesta Llei.

Per tant, es pot concloure aquest apartat, indicant que la realització del PROGRAMA "3a Cursa de les Dones 2024", és una competència municipal que cal considerar com a matèria "pròpia", d'acord amb la normativa indicada anteriorment.

<sup>1</sup> L'article 84 de la Llei orgànica 6/2006, de reforma de l'Estatut d'autonomia de Catalunya, defineix les competències locals. *Article 84. Competències locals 1.* Aquest Estatut garanteix als municipis un nucli de competències pròpies que han d'ésser exercides per aquestes entitats amb plena autonomia, subjecta només a control de constitucionalitat i de legalitat. Els governs locals de Catalunya tenen en tot cas competències pròpies sobre les matèries següents, en els termes que determinin les lleis:

d) La regulació i la gestió dels equipaments municipals.

k) La regulació i la gestió dels equipaments esportius i de lleure i promoció d'activitats.



## AJUNTAMENT DE BARBERÀ DEL VALLÈS

### 3r.- Òrgan competent

L'òrgan competent per a l'aprovació de programes és la Junta de Govern Local de conformitat amb el que preveu el decret d'Alcaldia núm. 2024LLDC000180, de data 29 de gener de 2024, i publicada en el BOPB del dia 9 de febrer de 2024, de delegacions de l'Alcaldia a la Junta de Govern Local, per a l'aprovació de les programacions puntuals d'activitats en matèria d'activitat física i esport, quan les despeses totals per la seva execució superin els 18.000,00 €.

En el cas que l'import sigui inferior, s'entendrà que l'òrgan competent per a la seva aprovació serà la regidoria delegada en l'àmbit d'Activitat Física i Esport, de conformitat amb el que preveu el decret d'Alcaldia núm. 2024LLDC000182, de data 29 de gener de 2024 i publicada en el BOPB del dia 9 de febrer de 2024.

Fent ús de les facultats delegades per decret d'alcaldia núm. 2024LLDC000182, de data 29 de gener de 2024, publicat en el BOPB de 9 de febrer de 2024,

### **RESOLC:**

**Primer.-** APROVAR l'expedient administratiu núm ADCC-U042-X753240002 pel què fa al "Programa 3a Cursa de les Dones 2024", que tindrà lloc el proper març de 2024, d'acord al document que consta a l'annex I, en el qual s'estableix la seva definició, els objectius, l'estructura d'organització general, el calendari, els aspectes organitzatius, el procés d'inscripcions, places i accés, el recorregut on es realitza l'activitat, la publicitat i el pressupost estimat del seu desenvolupament.

**Segon.-** DETERMINAR que les contractacions de subministraments i de serveis, es portin a terme mitjançant la tramitació de contractes, tenint en compte la normativa regulada.

**Tercer.-** FACULTAR al regidor delegat amb competència específica en aquesta matèria per a la signatura de tots els documents necessaris per a l'execució dels acords anteriors.

**Quart.-** NOTIFICAR aquesta resolució a la direcció de la Secció d'Activitat Física i Esports, a la direcció de la Secció d'Espai Públic i Sostenibilitat, a la direcció de l'Oficina de Polítiques de Gènere i a la direcció de la Unitat de Policia Local.

## SIGNATURES

1.- Regidor delegat - DANIEL GONZALEZ CABRERA - 12/02/2024  
2.- Segell Electrònic: 2024LLDC000264 12/02/2024



## AJUNTAMENT DE BARBERÀ DEL VALLÈS

**Cinquè.-** PUBLICAR la programació aprovada, de forma íntegra en la web municipal i en el Portal Municipal de transparència.

**Sisè.-** DECLARAR que si es vol impugnar el present acord, que exhaureix la via administrativa, podeu d'interposar recurs contenciós administratiu, davant del Jutjat contenciós administratiu de la província de Barcelona, en el termini de dos mesos a comptar des del dia següent de la seva notificació/publicació i conformitat amb allò que disposa l'art. 46.1 de la Llei 29/1988, de 13 de juliol, reguladora de la jurisdicció contenciosa administrativa.

Alternativament i amb caràcter previ, podeu efectuar un requeriment davant l'òrgan que l'ha dictada, en el termini de dos mesos a comptar des del dia següent a la recepció d'aquesta notificació, en els termes que s'indiquen a l'article 44 de la Llei 29/1998, de 13 de juliol reguladora de la jurisdicció contenciosa administrativa.

Barberà del Vallès, a data de la signatura digital.



AJUNTAMENT DE BARBERÀ DEL VALLÈS

**ANNEX I**

---

**PROGRAMA DE LA**

**III CURSA DIA INTERNACIONAL DE LES DONES 2024**

**CIUTAT DE BARBERÀ DEL VALLÈS**

---



## AJUNTAMENT DE BARBERÀ DEL VALLÈS

## Índex:

Apartat	Pàgina
1. Definició	3
2. Ubicació	3
3. Objectius	4
4. Definició de l'activitat	5
5. Pressupost estimat	7
6. Publicitat	7
7. Organització de la 3a Cursa Dia Internacional Dones 2024	8
Annex 1: Recorregut de la Cursa	11
Annex 2: Distribució de la organització per a l'esdeveniment	13



## AJUNTAMENT DE BARBERÀ DEL VALLÈS

### 1. Definició

La Secció d'Activitat Física i Esports, amb la col·laboració de l'Oficina de Polítiques de Gènere, de l'Ajuntament de Barberà del Vallès vol commemorar el Dia Internacional de les Dones i ho vol fer a través de l'esport com a eina excel·lent per a la reivindicació del feminisme i de la lluita contra les desigualtats envers les dones.

Per a fer-ho es proposa la realització d'una cursa popular pels carrers de la ciutat de Barberà del Vallès on hi participi la ciutadania de totes les edats, des d'infants, famílies, així com gent gran. La Cursa popular proposada correspon a un recorregut d'aproximadament 5,5 quilòmetres, assequible per a tots els públics, i que, també, generi interès per atletes de la ciutat o per qui fa atletisme a la ciutat o per les persones atletes de la ciutat.

Aquest esdeveniment representa un element ideal per a l'adquisició d'hàbits saludables i d'aproximació a l'activitat física. Aquesta modalitat esportiva, a més, representa un element d'inclusió ja que fomenta la participació de les persones amb diversitat funcional.

La jornada vol aprofitar per reivindicar del **Dia Internacional de les Dones** i és per això que incorpora la mirada feminista i interseccional en el seu desenvolupament, creant un espai d'inclusió on totes les persones siguin benvingudes, on es fomenti la pràctica esportiva en família i que tingui en compte les necessitats de totes les persones participants.

Amb l'objectiu de potenciar els hàbits saludables i de commemorar el Dia Internacional de les Dones, la cursa tindrà una naturalesa lúdica i no comptarà amb una classificació individual.

Per a dur a terme aquesta activitat es comptarà amb el suport de les entitats del municipi.

### 2. Ubicació

El circuit tindrà lloc pels carrers de Barberà del Vallès, en un recorregut tancat a la circulació i evitant els perills per a les persones participants. A l'annex 1 s'incorpora el recorregut de la Cursa.

### 3. Objectius

- Promocionar i motivar l'activitat esportiva en totes les edats.



## AJUNTAMENT DE BARBERÀ DEL VALLÈS

- Garantir l'accés a la pràctica de l'activitat física a totes les persones de manera autònoma i als diversos col·lectius del municipi.
- Fomentar la iniciació esportiva de base per a tots els infants.
- Promocionar la pràctica del córrer i caminar com a pràctica esportiva lligada a la ciutat.
- Comptar amb una àmplia i diversa participació.
- Fomentar hàbits de vida saludables.
- Incloure el córrer i el caminar com a mètode de desplaçament saludable i sostenible per la ciutat.
- Facilitar la pràctica d'activitat física en el medi terrestre de manera específica a persones amb necessitats especials, amb equips que permetin l'adaptació a la singularitat.
- Millorar la qualitat de vida de les persones que hi participen.
- Completar la diversitat de la proposta d'activitat física i esportiva del municipi sense discriminació per motius de gènere o diversitat funcional.
- Commemorar el Dia Internacional de les Dones i reivindicar Barberà del Vallès com a Ciutat Feminista.
- 

---

### 4. Definició de l'activitat

---

#### 4.1. Calendari i horari

La Cursa se celebrarà el diumenge dia 17 de març de 2024. L'inici de l'activitat serà a les 11.00 hores. Les persones participants poden completar el recorregut corrent o caminant. Tindrà una durada màxima per a realitzar-se de 2 hores.

#### 4.2. Públic objectiu

El públic objectiu de l'activitat és tota la ciutadania de Barberà del Vallès, independentment de l'edat, nivell esportiu o diversitats funcionals individuals.

També està adreçada per a famílies que vulguin participar-hi de manera conjunta.

#### 4.3. Col·laboració

- Oficina de Polítiques de Gènere



## AJUNTAMENT DE BARBERÀ DEL VALLÈS

- Entitats
- Secció d'Activitats, Serveis i Medi Ambient
- Policia Municipal
- Protecció Civil

### 4.4 Perspectiva de gènere

La Cursa vol incorporar la perspectiva de gènere i interseccional en un esdeveniment popular i és per això que es tindrà en compte des dels següents punts:

- **Difusió:** Per a comptar amb la major participació i aconseguir que aquesta sigui diversa es realitzarà la difusió de l'esdeveniment a través de les entitats i en especial de les entitats esportives. Aquestes entitats, per la seva naturalesa, poden arribar a persones de tots els nivells i diversitats. També es farà difusió a través de les entitats de gent gran per poder arribar a aquest col·lectiu i a les entitats de dones per potenciar la seva participació. Les Escoles i Instituts de Barberà del Vallès també seran destinatàries d'aquesta difusió buscant la participació d'infants, adolescents i les seves famílies.
- **Conciliació familiar:** La Cursa té com a finalitat oferir una proposta que promogui la conciliació familiar amb la pràctica esportiva i és per això que es busca la participació de totes les edats i nivells i la possibilitat de realitzar l'activitat en família.

### 4.5 Inclusivitat

L'activitat vol ser exemple d'inclusió en el món del' activitat física i l'esport i per això el recorregut que es realitzarà serà practicable per tots els públics i persones amb diferents diversitats. La tria del quilometratge de 5.5km farà possible que totes les persones puguin gaudir i acabar el recorregut. Aquest, no presentarà impediments que limitin els i les esportistes amb mobilitat reduïda.

## 5. Pressupost estimat

### 5.1. Despeses

Concepte	Import net	IVA	Import total
----------	------------	-----	--------------



## AJUNTAMENT DE BARBERÀ DEL VALLÈS

Ambulància (lot 1)	720,00 €	Excepció	720,00 €
Equip de so, cronòmetre, tarima. Personal treballador i transport de materials. (lot 2)	1.181,82 €	248,18 €	1.430,00 €
Logotip, Banner, cartells, samarretes, dorsals (lot 3)	7.900,00 €	1.659,00 €	9.559,00 €
Hidratació (lot 4)	200,00 €	20,00 €	220,00 €
Assegurança (lot 6)	890,00 €	71,37	961,37 €
Speaker (lot 8)	289,26 €	60,74 €	350 €
Fotografies (lot 9)	206,62 €	43,38 €	250,00 €
	<b>11.387,70 €</b>	<b>2.102,67 €</b>	<b>13.490,37 €</b>

---

**6. Publicitat**

---

La publicitat de l'esdeveniment es realitzarà pels canals oficials de l'Ajuntament així com:

2. Pàgina web de l'Ajuntament
3. Revista i agenda municipal
4. Ràdio Barberà
5. Xarxes socials de l'Ajuntament
6. Canal d'anuncis de les Instal·lacions Municipals

---

**7. Organització de la II Cursa Dia Internacional de les Dones 2024**

---

**Gestió de les inscripcions**



## AJUNTAMENT DE BARBERÀ DEL VALLÈS

Les inscripcions es podran realitzar, de manera gratuïta, a partir del dia 4 de març a les recepcions de les Instal·lacions Esportives Municipals de Can Llobet i Maria Reverter en els horaris d'obertura d'aquestes:

- Dilluns a divendres, de 7.30 a 22.30 h
- Dissabtes, de 8.00 a 20.00 h
- Diumenges i festius, de 8.00 a 14.00 h

També es podran realitzar de forma telemàtica a través dels enllaços que es publicaran.

A l'annex 3 es pot consultar la normativa disponible per a participants i el full d'inscripció.

### Contenidors

Durant el recorregut les persones participants disposaran dels contenidors i escombraries situats a la via pública que donen servei en el seu ús de normalitat.

A la pista d'atletisme, lloc de finalització de la Cursa i lloc on es poden produir més residus, se situaran contenidors de cartró de reciclatge, facilitats pel departament de Territori i Medi Ambient.

### Delimitació del recorregut

La delimitació del recorregut es realitzarà dues hores abans de l'inici de la Cursa.

Aquesta delimitació marcarà cadascun dels quilòmetres del recorregut i es situarà de manera que totes les persones participants puguin veure'l al seu pas.

Durant tot el recorregut, el voluntariat de l'organització es situarà als punts claus per a indicar la circulació necessària i evitar que qualsevol participant pugui prendre la direcció equivocada.

Al final del recorregut es situaran persones que s'anomenaran "escombra" i que evitaran que les darreres participants es desorientin i i les motivaran i marcaran un ritme, per a poder acabar la Cursa.

### Serveis de Lavabos

Tant a l'inici com al final de la Cursa es podran utilitzar els serveis de lavabos de la Instal·lació Esportiva Municipal Can Llobet.



## AJUNTAMENT DE BARBERÀ DEL VALLÈS

### Controls punts inici i arribada

A l'inici de la marxa es podran recollir els dorsals i recollir la samarreta de participació.

### Assegurances:

- **Responsabilitat Civil:** l'Ajuntament de Barberà del Vallès contractarà una assegurança que cobrirà el que disposa la disposició addicional segona del Decret 58/2010, de 4 de maig, de les entitats esportives de Catalunya:

*“Tota activitat o competició esportiva, federada o no, que organitzin a Catalunya les entitats esportives regulades en aquest Decret, així com qualsevol persona física o jurídica, obliga a subscriure una assegurança de responsabilitat civil que cobreixi el risc de l'activitat o competició esportiva davant de tercers amb uns capitals mínims de 600.000,00 euros per sinistre i 150.000,00 euros per víctima. Als efectes d'aquesta disposició també es consideren tercers els propis esportistes participants i d'altres intervinents.”*

- **Assegurança per accident:** l'Ajuntament de Barberà del Vallès contractarà una assegurança d'accidents tal i com el Decret 58/2010, de 4 de maig, de les entitats esportives Catalunya.

Segons l'article 152 del Decret 58/2010 cada llicència esportiva ha de comportar una assegurança que garanteixi, com a mínim, la cobertura dels riscos següents:

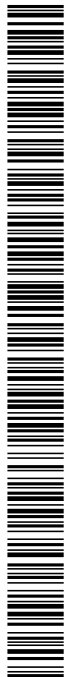
*"a) Responsabilitat civil.*

*b) Indemnització per supòsits de pèrdues anatòmiques, funcionals o de defunció.*

*c) Assistència sanitària per a aquells supòsits derivats de la pràctica esportiva i amb una quantitat suficient per cobrir les possibles contingències.*

*d) Les prestacions mínimes a cobrir, seran les que determini la normativa reguladora de l'assegurança esportiva obligatòria. (Real Decreto 849/1993, on es determina les prestacions mínimes de l'Assegurança Obligatòria Esportiva)."*

### Avituallaments



## AJUNTAMENT DE BARBERÀ DEL VALLÈS

Al final del recorregut, situat a la recta de 100m de la pista d'atletisme de la IEM Can Llobet, s'habilitarà un avituallament on les persones participants podran adquirir elements d'hidratació (aigua).

### Seguretat i emergències

L'esdeveniment comptarà amb el vistiplau de la Policia Local i amb la col·laboració de Protecció Civil per a poder comptar amb la màxima seguretat a la via pública.

Els carrers per on circuli la Cursa seran tallats a mesura que aquesta avanci, evitant així que els vehicles motoritzats puguin entorpir les participants.

Es comptarà amb el servei d'ambulància per a poder assistir a qualsevol persona que necessiti de la seva assistència.

El recorregut comptarà amb la indicació corresponent per evitar pèrdues i mantenir la seguretat.



¡Error! No se encuentra el origen de la referencia.

**Expedient:** ¡Error! No se encuentra el origen de la referencia.  
**Ref.** ¡Error! No se encuentra el origen de la referencia.

Sortida des de davant de la Instal·lació Esportiva Municipal Can Llobet baixant per l'Avinguda Doctor Moragas. Volta mitjançant la rotonda a l'alçada de l'Avinguda de la Generalitat i pujant altre cop per l'Avinguda Doctor Moragas en direcció ascendent.

Arribada a la cruïlla entre Doctor Moragas i el carrer dels Marquesos de Barberà girant a mà esquerra fins arribar a la rotonda que uneix amb l'Avinguda de la Verge de Montserrat i girant a mà dreta per la mateixa Avinguda.

Entrada al Parc Central del Vallès pel Camí Antic de Terrassa i seguint la naturalesa d'aquest carrer rodejant tot el Parc fins agafar, a mà dreta, l'Avinguda de la Verge de Montserrat arribant a la rotonda i agafant a mà esquerra altre cop el carrer Marquesos de Barberà.

Gir a mà dreta per l'Avinguda del Doctor Moragas on es recòrrer en sentit descendent fins la rotonda que enllaça amb l'Avinguda de la Generalitat tot fent un canvi de sentit per tornar a pujar pel Doctor Moragas fins a l'alçada del carrer Pintor Fortuny on es gira a mà dreta fins a l'encreuament amb l'ascera de l'Avinguda de Barcelona tot girant a mà esquerra per entrar a la pista d'atletisme de la Instal·lació Esportiva Municipal de Can Llobet on es fan els darrers metres.

¡Error! No se encuentra el origen de la referencia.

**Expedient:** ¡Error! No se encuentra el origen de la referencia.  
Ref. ¡Error! No se encuentra el origen de la referencia.

---

## Annex 2: Distribució de la organització per a l'esdeveniment

---

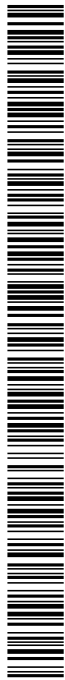
### Personal treballador

Zones de distribució del personal abans de l'inici de la Cursa (8.00h a 11.00h)



L'autenticitat d'aquest document pot ser comprovada mitjançant el Codi Segur de Verificació ¡Error! No se encuentra el origen de la referencia. a la Seu Electrònica de l'Ajuntament de Barberà del Vallès

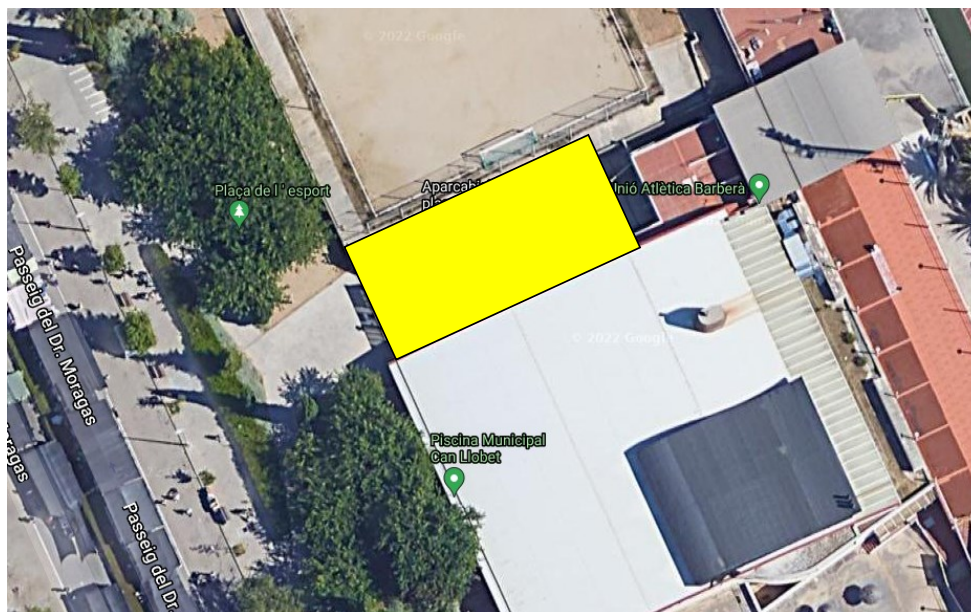




¡Error! No se encuentra el origen de la referencia.

**Expedient:** ¡Error! No se encuentra el origen de la referencia.  
**Ref.** ¡Error! No se encuentra el origen de la referencia.

**Zona 1: Entrada de la IEM Can Llobet - Zona recollida de dorsals:**



**Horari:** 9.00h a 10.45h

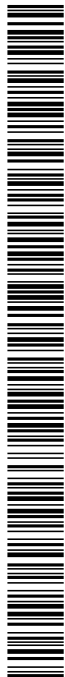
**Personal:** 6 persones de 9.00h a 11.00h

**Tasques:**

- Rebre les persones inscrites per recollir el dorsal, comprovant les dades personals amb els fulls d'inscripció.
- Resolució de dubtes i donar informació quan es requereixi.
- Dirigir el fluxe de persones a la zona de recollida de samarretes.

**Zona 1: Camps de sorra - Entrega de samarretes**

L'autenticitat d'aquest document pot ser comprovada mitjançant el Codi Segur de Verificació ¡Error! No se encuentra el origen de la referencia. a la Seu Electrònica de l'Ajuntament de Barberà del Vallès



¡Error! No se encuentra el origen de la referencia.

**Expedient:** ¡Error! No se encuentra el origen de la referencia.  
**Ref.** ¡Error! No se encuentra el origen de la referencia.



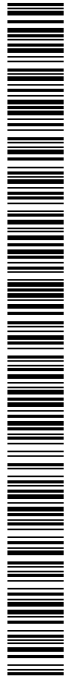
**Horari:** 9.00h a 10.45h

**Personal:** 8 persones de 9.00h a 11.00h

**Tasques:**

- Donar la samarreta amb la talla que les persona participant desitgi, comprovant les dades personals amb els fulls d'inscripció.
- Controlar mitjançant document imprès la quantitat de samarretes que hi ha de cada talla.
- Resolució de dubtes i donar informació quan es requereixi.
- Dirigir el fluxe de persones a l'arc de sortida.

L'autenticitat d'aquest document pot ser comprovada mitjançant el Codi Segur de Verificació ¡Error! No se encuentra el origen de la referencia. a la Seu Electrònica de l'Ajuntament de Barberà del Vallès



¡Error! No se encuentra el origen de la referencia.

**Expedient:** ¡Error! No se encuentra el origen de la referencia.  
**Ref.** ¡Error! No se encuentra el origen de la referencia.

**Zona 3: Arc de sortida**

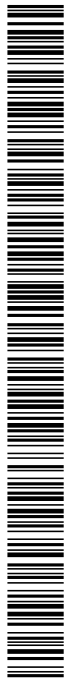


**Personal:** 3 persones de 8.00h a 11.00h

**Tasques:**

- Col·locació de l'arc de sortida.
- Coordinació amb l'empresa que gestiona l'equip de so, la tarima i el cronòmetre.
- Col·locació de les persones participants darrere de l'arc prioritzant les persones que corran per davant de les que faran el recorregut caminant.
- Resolució de dubtes i donar informació quan es requereixi.

L'autenticitat d'aquest document pot ser comprovada mitjançant el Codi Segur de Verificació ¡Error! No se encuentra el origen de la referencia. a la Seu Electrònica de l'Ajuntament de Barberà del Vallès



¡Error! No se encuentra el origen de la referencia.

**Expedient:** ¡Error! No se encuentra el origen de la referencia.  
**Ref.** ¡Error! No se encuentra el origen de la referencia.

#### Zona 4: Arc d'arribada



**Horari:** 8.00h a finalització de cursa. Arribada de l'última persona participant

**Personal:** 4 persones de 8.00h a 11.00h i 10 persones d'11.00h a arribada de l'última corredora o corredor.

#### Tasques:

- Muntar l'arc d'arribada.
- Muntar el carril de sortida de la Instal·lació amb les tanques existents.
- Col·locar la cartellera de lavabos i sortida.
- Organitzar el flux de persones en les direccions establertes.
- Repartir la beguda d'hidratació de l'avitallament.
- Dinamització d'estiraments al camp de gespa.
- Resolució de dubtes i donar informació quan es requereixi.

#### Personal voluntari

#### Distribució del personal voluntari pel recorregut

L'autenticitat d'aquest document pot ser comprovada mitjançant el Codi Segur de Verificació ¡Error! No se encuentra el origen de la referencia. a la Seu Electrònica de l'Ajuntament de Barberà del Vallès



Codi Segur de Verificació: 2e38da8d-0efd-461a-a27c-21d4e6f454f0  
Origen: Administració  
Identificador document original: ES\_L01082520\_2024\_1180343  
Data d'impressió: 15/02/2024 07:22:25  
Pàgina 25 de 25

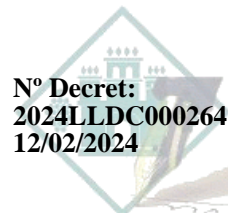
**SIGNATURES**  
1.- Regidor delegat - DANIEL GONZALEZ CABRERA - 12/02/2024  
2.- Segell Electrònic. 2024LLDC000264 12/02/2024



¡Error! No se encuentra el origen de la referencia.

**Expedient:** ¡Error! No se encuentra el origen de la referencia.  
**Ref.** ¡Error! No se encuentra el origen de la referencia.

Barberà del Vallès



**Nº Decret:**  
**2024LLDC000264**  
**12/02/2024**