

AJUNTAMENT DE SANTA COLOMA DE CERVELLÓ

Assumpte.- Certificat acord de Ple

Exp.- AMB_PSG_Pro_act_millora_paisatge_2020_2023 (L100-C125-C128)

Joan Sàbat i Olivé, secretari accidental de l'Ajuntament de Santa Coloma de Cervelló

CERTIFICO:

Que per Junta de Govern d'aquest Ajuntament, en sessió celebrada el 8 de maig de 2026es va adoptar, entre d'altres, els següents acords:

[I. Dades de l'expedient

Objecte.- Projecte d'actuació específica per a la millora paisatgística i accés a l'àmbit fluvial del Llobregat a Santa Coloma de Cervelló, Fase II.

Exp.- 04.AMB_PSG_Pro_act_millora_paisatge_2020_2023

Codi QGCF.- L100-125-128-AMB

Tràmit: Aprovació inicial del projecte d'actuació específica

II. Antecedents de fet

En data 07/05/2026, els serveis tècnics del Departament de Serveis Territorials de l'Ajuntament de Santa Coloma de Cervelló han emès l'informe tècnic i jurídic que es transcriu a continuació:

[(...)]

II. Antecedents

1. El 23/05/2020 el Consell Metropolità de l'Àrea Metropolitana de Barcelona (en endavant, AMB) va aprovar el Pla d'Inversions 2020-2023 destinat a finançar inversions en espais naturals, espais públics, infraestructures i equipaments.

El Pla aprovat s'aplicava mitjançant quatre programes, un dels quals el de Paisatge natural i urbà (en endavant, PSG) amb una línia d'actuació per a la millora de la connectivitat entre espais urbans i naturals i solucions basades en la natura a les ciutats.

L'Ajuntament de Santa Coloma de Cervelló va estimar oportú concorre en aquesta línia per tal de donar continuïtat al projecte endegat en primera fase per a la "Millora paisatgística i accés a l'àmbit fluvial del Llobregat a Santa Coloma de Cervelló. Fase I".

L'objectiu del Programa contempla:

- Recuperar la relació i obertura del municipi de Santa Coloma de Cervelló al riu i el seu entorn.
- Facilitar l'accés segur i permanent al riu des de Santa Coloma de Cervelló per a la ciutadania, tant al tram propi com al conjunt del parc fluvial del Llobregat i els municipis veïns.
- Arranjar el tram de riba del riu Llobregat a Santa Coloma de Cervelló, per a restaurar espais naturals i facilitar i promoure l'ús i gaudi per part de la ciutadania.
- Donar continuïtat a les actuacions fetes en fase I, entre el camí del canal de la dreta del Llobregat i l'arranjament del pas inferior de la riera de Can Julià.

2. En data 09/04/2021 es va sol·licitar a l'AMB la inclusió de l'actuació indicada en el Programa d'actuacions de millora del paisatge natural i urbà 2020-2023 (PSG).

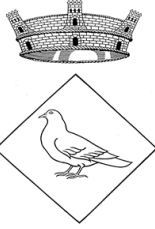
3. En data 22/12/2022 l'Ajuntament de Santa Coloma de Cervelló i l'AMB van signar el conveni que regula la col·laboració entre ambdues administracions per realitzar la redacció i la fase executiva del projecte, amb un pressupost de 344.856,00 IVA inclòs (Exp. 900425/22 - PSG20-23).

4. En data 21/11/2024, l'AMB va emetre, a petició de l'Ajuntament de Santa Coloma de Cervelló, un informe urbanístic sobre l'instrument urbanístic idoni per tal de donar cobertura a les obres de la fase II del projecte de



Òrgan: Ajuntament de Santa Coloma de Cervelló
Identificador: ES_Ajuntament de Santa Coloma de Cervelló_2026_954E5018-8222-41DB-A591-C715972E7CA6
Estat: Original

Signatures: JOAN SABAT OLIVE 20/5/2026 12:41:20
 JORDI BARTOLOME FERNANDEZ 20/5/2026 16:57:38
Document: Certificat- CER



AJUNTAMENT DE SANTA COLOMA DE CERVELLÓ

"Millora paisatgística i accés a l'àmbit fluvial del Llobregat". L'informe conclou la necessitat de tramitar un projecte d'actuació específica en sòl no urbanitzable.

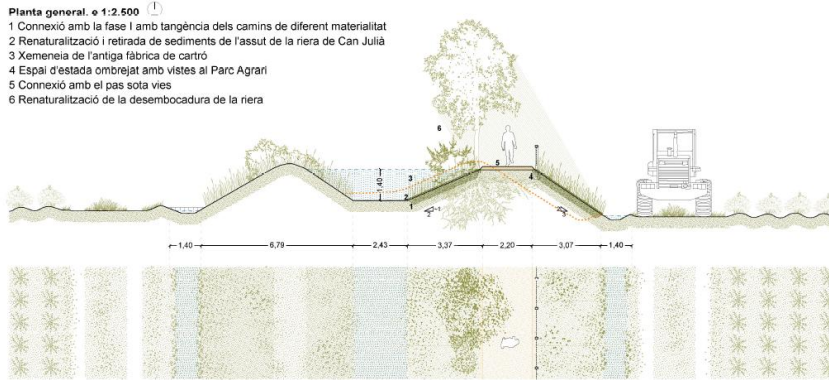
5. En data 04/05/2026 (RE 3722), l'AMB va presentar, via EACAT, el Projecte d'actuació específica per a la millora paisatgística i accés a l'àmbit fluvial del Llobregat a Santa Coloma de Cervelló, Fase II (en endavant, PAE), per a la seva tramitació i aprovació per part de l'Ajuntament de Santa Coloma de Cervelló.

III. Consideracions tècniques i jurídiques

1. Descripció de la proposta i àmbit d'actuació

El PAE dona continuïtat, tant a la fase I, com a l'Anella Verda que connecta per la riera de can Soler i a la resta d'actuacions de connexió amb el riu Llobregat, generant un nou accés al Parc Fluvial mitjançant un camí-mirador sobre el Parc Agrari del Baix Llobregat.

Aquest nou recorregut es realitza sobre la mota nord de contenció de la riera de can Julià a Santa Coloma de Cervelló i connecta amb la fase I en el camí del Canal de la Dreta i en el pas sota les vies del ferrocarril.



El projecte té vocació de donar resposta i continuïtat a les actuacions de la primera fase però amb una caracterització pròpia en situar-se l'àmbit d'actuació en un espai hídric com és la riera de Can Julià, garantint l'accessibilitat des del camí del Canal de la Dreta fins al camí del riu Llobregat, mantenint o millorant les condicions hídriques de la riera davant les avingudes i millorant les seves condicions ecològiques.

Les actuacions projectades es poden resumir com segueix:

a. A l'inici de l'actuació s'hauran de realitzar la neteja del terreny i els moviments de terra, ja que el camí s'ha de construir a la mateixa cota que la carena de la mota, el que suposa una aportació de terres per tal de poder generar una plataforma d'amplada suficient a la cota superior.

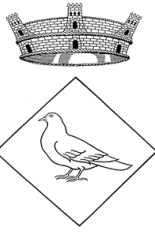
b. El nou camí és un recorregut de sauló establitzat de 600 metres lineals en tres trams amb tres girs suaus. L'amplada general és de 2,2 metres que s'eixampla en els tres girs fins als 2,85 metres. En la meitat del tram central l'amplada es redueix fins als 1,80 metres per tal de reduir les necessitats d'aportació de terra, i en el tram final s'estreny fins als 1,50 metres per evitar l'afectació al camp de fruiters veí i al seu drenatge. Es construeix un banc corregut de 12 metres de tàpia generant un espai mirador en els punts de més visibilitat de l'àmbit. En tot el recorregut es construirà una tanca cinètica al peu del talús de la cota per la banda dels conreus amb una alçada màxima de 1,50 metres. Tot el recorregut disposa d'un pendent longitudinal i transversal inferior al 2%, i la transició entre els paviments de la fase I (formigó) i de la fase II (sauló) es realitza a cota.

c. Per garantir l'estabilitat hidràulica de la mota s'utilitzen sistemes de bioenginyeria amb la col·locació d'una manta orgànica d'espert amb yute de 300 g/m² en els seus pendents. Altres actuacions són la plantació d'estaques entre les pedres de l'escullera existent en el primer gir per tal de consolidar-la, la realització de petites bermes enrotllant la manta orgànica en les zones amb plantació d'arbustives en la vessant interior de la mota i per la banda exterior cap als conreus directament amb la terra.



Òrgan: Ajuntament de Santa Coloma de Cervelló
 Identificador: ES_Ajuntament de Santa Coloma de Cervelló_2026_954E5018-8222-41DB-A591-C715972E7CA6
 Estat: Original

Signatures: JOAN SABAT OLIVE 20/5/2026 12:41:20
 JORDI BARTOLOME FERNANDEZ 20/5/2026 16:57:38
 Document: Certificat - CER

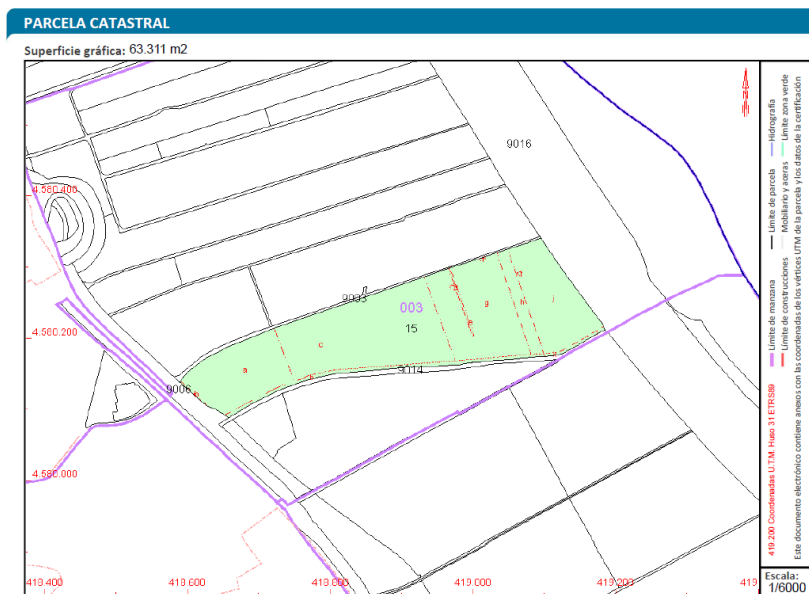


AJUNTAMENT DE SANTA COLOMA DE CERVELLÓ

d. Per a la revegetació de la mota es planteja una plantació dels tres estrats (arbori, arbustiu i herbaci) amb una estratègia de contrast o diferenciació d'espècies entres les dues bandes de la mota: al Nord es realitzarà una plantació d'espècies relacionades amb el cultiu o amb espais més secs, i al Sud, es realitzarà una plantació d'espècies associades als hàbitats humits.

Per tal d'eixamplar el pas per la mota nord i fer-la accessible per al pas de vianants i, alhora, donar estabilitat al talús, s'ha d'afectar parcialment la parcel·la rústica que llinda amb la riera per aquesta banda.

Es tracta de la parcel·la 15 del polígon 3 del Pla de n'Isbert, amb referència cadastral 08244A003000150000DG ubicada dins de l'àmbit del Parc Agrari del Baix Llobregat. La finca es troba classificada segons el Pla General Metropolità vigent com Sòl No Urbanitzable i qualificada com agrícola protegit (clau 24 b).



L'afectació del projecte dins la parcel·la en qüestió ocupa una superfície 890,23 m², segons informe de validació gràfica, que l'Ajuntament de Santa Coloma de Cervelló ha adquirit en virtut de l'escriptura de segregació i compravenda autoritzada per la Notari del Prat de Llobregat, senyora Blanca Palacios Carrère, el dia 30/12/2025, protocol número 663.

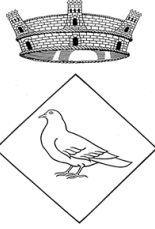
2. Normativa urbanística i planejament aplicable

- Decret Legislatiu 1/2010, de 3 d'agost, pel qual s'aprova el Text Refós de la Llei d'Urbanisme (TRLU).
- Decret 64/2014, de 13 de maig, pel qual s'aprova el Reglament sobre Protecció de la Legalitat Urbanística (RPLU).
- Decret 305/2006, de 18 de juliol, pel qual s'aprova el Reglament de la Llei d'urbanisme (RLU).
- Pla Territorial Metropolità de Barcelona, aprovat per acord GOV/77/2010 de 20 d'Abril (PTMB).
- Pla General Metropolità aprovat definitivament el 14 de juliol de 1976 i posteriors modificacions (PGM).
- Revisió del Pla Especial de protecció i millora del parc agrari del Baix Llobregat, aprovat definitivament per la Comissió Territorial d'Urbanisme de l'Àmbit Metropolità de Barcelona en data 5 de març de 2015 (RPEPA).
- Modificació Puntual de PGM Àmbit del Parc Agrari del Baix Llobregat, aprovat definitivament el 14 d'Abril de 2015 (MPGMPA).
- Modificació article 29 de les NNUU del Pla Especial de Protecció i Millora del Parc Agrari del Baix Llobregat, aprovada el 20 de Desembre de 2019.



Òrgan: Ajuntament de Santa Coloma de Cervelló
Identificador: ES_Ajuntament de Santa Coloma de Cervelló_2026_954E5018-8222-41DB-A591-C715972E7CA6
Estat: Original

Signatures: JOAN SABAT OLIVE 20/5/2026 12:41:20
JORDI BARTOLOME FERNANDEZ 20/5/2026 16:57:38
Document: Certificat - CER



AJUNTAMENT DE SANTA COLOMA DE CERVELLÓ

IV. Valoració del document

Primera.- L'àmbit d'actuació del PAE té el següent règim urbanístic:

Classificació del sòl: **Sòl no urbanitzable d'especial protecció** d'acord el PTMB.

Qualificació del sòl: - Rústic protegit de valor agrícola (clau 24)

- **Rústic protegit de valor agrícola del Parc Agrari. (Subclau 24b)**

A més a més, tal i com s'aprecia en la següent imatge del plànol de planejament, part de l'àmbit es troba afectat per sistemes amb les següents qualificacions del sòl:

1. Clau (5) Sistema viari bàsic (articles 196 al 199 del PGM)
2. Clau (9) Protecció de sistemes (article 201 del PGM)



Plànol urbanístic àmbit riera existent i fase II camí a executar.

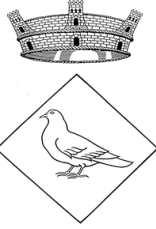
Respecte el PTMB, d'acord amb les normes d'ordenació territorial (NOT), l'àmbit d'actuació del PAE es troba inclòs en el Sistema d'Espais Oberts i està classificat com a sòl no urbanitzable.

En el plànol d'Ordenació 1.3 del PTMB, que ordena els Espais Oberts, es grafia la zona del Parc Agrari afectada pel projecte que ens ocupa com a "Espais de protecció especial pel seu interès natural i agrari" i, a més a més, el marca amb una trama de línies verticals que segons la llegenda indica els "Espais amb protecció jurídica supramunicipal".

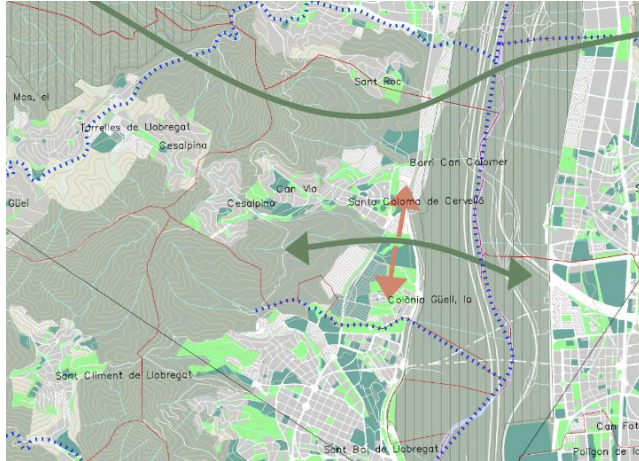


Òrgan: Ajuntament de Santa Coloma de Cervelló
Identificador: ES_Ajuntament de Santa Coloma de Cervelló_2026_954E5018-8222-41DB-A591-C715972E7CA6
Estat: Original

Signatures: JOAN SABAT OLIVE 20/5/2026 12:41:20
 JORDI BARTOLOME FERNANDEZ 20/5/2026 16:57:38
Document: Certificat- CER



AJUNTAMENT DE SANTA COLOMA DE CERVELLÓ



PLANEJAMENT

- Zones verdes
- Equipaments

ESPAIS OBERTS - PROPOSTA

- Espais amb protecció jurídica supramunicipal: Xarxa Natura 2000, espais PEIN, Parcs de la Diputació de Barcelona i altres (consorcis) en zones urbanes
- Espais de protecció especial pel seu interès natural i agrari
- Espais de protecció especial de la vinya
- Espais de protecció preventiva
- Connectors
- Connectors amenaçats per continus urbans
- Corredors fluvials
- Límits municipals

D'acord amb el PTMB l'àmbit afectat constitueix un espai de protecció especial que es defineix a l'article 2.5 i es regula, amb caràcter general, a l'article 2.6 de les NOT.

Així mateix, l'actuació que es planteja és compatible amb el que indica el PTMB, ja que es pot considerar que no afecta els valors i característiques del sòl que han motivat la protecció especial del Parc Agrari.

Atenent a que aquesta obra es considera d'interès general per ser una infraestructura d'accessibilitat d'acord amb l'article 47.4 del TRLU, cal respectar les prescripcions assenyalades als punts 6 i 7 de l'article 2.6 de les NOT del PTMB en els que s'indica:

"6. Els nous elements d'infraestructures que s'hagin d'ubicar necessàriament en espais de protecció especial, com també la millora dels que hi ha en aquesta classe d'espais, han d'adoptar solucions que minimitzin els desmunts i terraplens, i han d'evitar interferir els connectors ecològics, corredors hidrogràfics i els elements singulars del patrimoni natural (hàbitats d'interès, zones humides i espais d'interès geològic) i cultural. Quan el sòl de protecció especial es destini a activitats agràries, caldrà adoptar també solucions que minimitzin l'impacte a les explotacions agràries i les seves infraestructures. L'estudi d'impacte ambiental, quan sigui requerit per la naturalesa de l'obra, ha de

tenir en compte la circumstància de la seva ubicació en espais de protecció especial. Quan no es requereixi l'estudi d'impacte ambiental és preceptiva la realització, dins l'estudi d'impacte i integració paisatgística que disposen les Directrius del paisatge, d'una valoració de la inserció de la infraestructura en l'entorn territorial que expressi el compliment de les condicions esmentades sense perjudici del que s'assenyala a l'apartat 8.

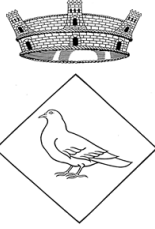
7. L'anàlisi i valoració de la inserció de les edificacions o infraestructures en l'entorn territorial ha de demostrar que les construccions i els usos que es proposen no afecten de forma substancial els valors de l'àrea d'espais de protecció especial on s'ubicarien. L'estudi ha de considerar les següents variables, amb especial atenció a les relacionades amb els valors a protegir i el possible impacte de l'activitat:

- a) Millora esperada de l'espai protegit
- b) Vegetació i hàbitats de l'entorn
- c) Fauna de l'entorn
- d) Valor edafològic
- e) Funcions de connector biològic
- f) Estabilitat del sòl
- g) Funcions hidrològiques
- h) Fragmentació del sòl
- i) Gestió dels residus
- j) Accessibilitat i necessitat de serveis
- k) Increment de la freqüentació
- l) Patrimoni cultural i històric
- m) Patrimoni geològic
- n) Zones humides
- o) Paisatge



Òrgan: Ajuntament de Santa Coloma de Cervelló
Identificador: ES_Ajuntament de Santa Coloma de Cervelló_2026_954E5018-8222-41DB-A591-C715972E7CA6
Estat: Original

Signatures: JOAN SABAT OLIVE 20/5/2026 12:41:20
 JORDI BARTOLOME FERNANDEZ 20/5/2026 16:57:38
Document: Certificat - CER



AJUNTAMENT DE SANTA COLOMA DE CERVELLÓ

- p) Qualitat atmosfèrica
q) Valor productiu agrari

En tot cas, les dimensions de l'àrea de sòl –superfície, amplada, etc.– han de ser determinants en la valoració dels efectes de les edificacions o infraestructures en l'entorn territorial."

En aquest sentit, el PAE incorpora un estudi d'impacte i integració paisatgística en el que es justifica el compliment d'aquestes directrius.

Finalment, respecte el PTMB cal esmentar l'article 2.11 de les NOT que també regula les infraestructures o similars d'interès públic entre les quals es pot considerar l'actuació que es vol executar, indicant:

"Article 2.11 Edificacions, instal·lacions i infraestructures en els espais oberts

1. El Pla considera com a factors favorables per a l'autorització d'edificacions, instal·lacions i infraestructures en els espais oberts els següents:

- a) que aportin qualitat al medi natural, agrari i paisatgístic;
b) que siguin d'interès públic.

Als efectes d'aquest article, aportar qualitat s'entén com tenir conseqüències positives i duradores envers un territori endreçat en un àmbit que transcendeixi àmpliament l'extensió específica de l'actuació.

(...)

3. Amb la finalitat d'orientar l'autorització d'edificacions, instal·lacions i infraestructures en els diferents tipus d'espais oberts, i sense perjudici de les especificacions establertes per la legislació urbanística i la normativa sectorial, el Pla distingeix tres tipus d'intervencions en funció dels seus efectes i objecte:

(...)

C. Aquelles que són d'interès públic d'acord amb la legislació vigent

Comprèn les infraestructures i equipaments d'interès públic que han de situar-se en el medi rural, entre els quals, i als efectes de les determinacions d'aquest Pla territorial, es distingeixen:

infraestructures lineals (C1) com carreteres, ferrocarrils, conduccions i altres elements significatius; (...)"

Per tant es pot concloure que d'acord amb el PTMB, i tenint en compte el caràcter d'infraestructura de l'accés fluvial del PAE, aquesta actuació està permesa ja que aporta qualitat i valor afegit al medi natural, agrari i paisatgístic al incorporar la restauració ecològica de la riera i la protecció i observació de l'espai agrícola.

Segona.- *En relació amb el planejament urbanístic aplicable i d'acord amb la MPGMPA i la RPEPA en la clau 24b (Rústic protegit de valor agrícola del Parc Agrari) es pot concloure que el camí que es vol obrir és compatible d'acord amb el que indica l'article 18 "Usos admesos" de la MPGMPA:*

"Capítol segon. Rústic protegit de valor agrícola del Parc Agrari (clau 24b)

Article 18. Usos admesos

1. *Agrari. Com a ús principal del Parc Agrari, atindrà a les condicions necessàries per tal d'assolir una agricultura competitiva ...]*

[...]

12. *Petits equipaments propis del Parc Agrari i infraestructures mediambientals i de xarxes de serveis que s'hagin d'emplaçar en el medi rural."*

Adicionalment, aquesta actuació no es troba compresa en cap dels supòsits considerats a l'article 14 (Usos no admesos) de la MPGMPA.

Tercera.- *Quant al règim d'ús del sòl no urbanitzable cal assenyalar el que estableix l'article 47.4 del TRLU:*

"El sòl no urbanitzable pot ésser objecte d'actuacions específiques per a destinar-lo a les activitats o els equipaments d'interès públic que s'hagin d'emplaçar en el medi rural. A aquest efecte, són d'interès públic:

a) *Les activitats col·lectives de caràcter esportiu, cultural, d'educació en el lleure i d'esbarjo que es desenvolupin a l'aire lliure, amb les obres i instal·lacions mínimes i imprescindibles per a l'ús de què es tracti.*

(...)

c) *Les infraestructures d'accessibilitat."*

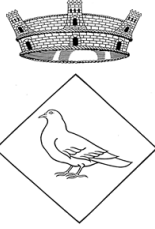
Per tant, l'actuació que es planteja d'obertura d'un camí per a vianants i ciclistes adjacent a la riera es pot encabir tant en el punt a) anterior pel seu caràcter de lleure a l'aire lliure, com en el punt c) com element que permet l'accessibilitat al territori.

En aquesta línia, l'article 47 del RLU disposa el següent:



Òrgan: Ajuntament de Santa Coloma de Cervelló
Identificador: ES_Ajuntament de Santa Coloma de Cervelló_2026_954E5018-8222-41DB-A591-C715972E7CA6
Estat: Original

Signatures: JOAN SABAT OLIVE 20/5/2026 12:41:20
JORDI BARTOLOME FERNANDEZ 20/5/2026 16:57:38
Document: Certificat- CER



AJUNTAMENT DE SANTA COLOMA DE CERVELLÓ

"1 Són actuacions específiques d'interès públic admissibles en sòl no urbanitzable, d'acord amb el què disposi el planejament territorial i urbanístic:

- a) Les activitats col·lectives de caràcter esportiu, cultural, d'educació en el lleure i d'esbarjo que es desenvolupin a l'aire lliure, amb les obres i instal·lacions mínimes i imprescindibles per a l'ús de què es tracti.
- b) Els equipaments i serveis comunitaris que estiguin vinculats funcionalment al medi rural o que, per llurs dimensions o requeriments funcionals, no sigui adequat que s'integrin en la trama urbana.
- c) Les infraestructures pròpies del sistema urbanístic de comunicacions.
- d) Les instal·lacions i les obres necessàries per a serveis tècnics com les telecomunicacions, la infraestructura hidràulica general, les xarxes de subministrament d'energia elèctrica, d'abastament i subministrament d'aigua i de sanejament, la gestió de residus, la producció d'energia a partir de fonts renovables i les altres instal·lacions ambientals d'interès públic.

2 Les actuacions específiques d'interès públic s'han d'implantar sobre la superfície de sòl que requereixi la seva funcionalitat, la qual serà susceptible de segregació sempre que no doni lloc a una resta de finca matriu inferior a la unitat mínima de conreu o forestal."

Quarta.- Pel que fa a la idoneïtat del PAE per donar cobertura a l'execució de l'obra d'interès general que es vol executar, cal remetre's a les conclusions de l'informe de l'AMB de data 21/11/2024 (citat al punt 4 de l'antecedent II d'aquest informe), en el que, per remissió als articles 47.4 i 48, en relació amb l'article 68, el TRLU i de l'article 47 del RPLU, es valida aquesta opció.

Cinquena.- Segons estableix l'article 50.1 del RPLU, els projectes d'actuacions específiques es conformen amb els documents següents:

- 1.- Memòria justificativa de l'actuació, la seva finalitat i la seva adequació als requisits exigits per la Llei d'urbanisme i el Reglament que la desplega i a les determinacions del planejament territorial, sectorial i urbanístic aplicables, amb el grau de precisió necessari que permeti apreciar aquesta adequació.
- 2.- Plànols a escala adequada relatius a l'emplaçament i la situació precisos de la finca o finques on es projecta l'actuació, amb indicació de la seva referència registral i cadastral, la seva extensió i la superfície ocupada per l'activitat i les obres existents i previstes.
- 3.- Descripció i representació gràfica dels serveis urbanístics necessaris per dur a terme l'actuació, amb indicació dels existents i dels que calgui implantar, incloses les obres de connexió corresponents.
- 4.- Avantprojecte tècnic quan l'actuació comporti l'execució d'obres o, si es tracta d'obres que no requereixen projecte tècnic, descripció i representació gràfica d'aquestes obres.
- 5.- Estudi d'impacte i integració paisatgística, elaborat de conformitat amb la legislació sobre protecció, gestió i ordenació del paisatge.

En el cas que ens ocupa, el PAE incorpora aquesta documentació.

Específicament, l'Estudi d'impacte i integració paisatgística s'ajusta a les determinacions de la Llei 8/2005, de 8 de juny, de protecció, gestió i ordenació del paisatge i al Reglament que la desenvolupa (Decret 343/2006, de 19 de setembre).

Sisena.- D'acord amb els articles 52 i següents del RPLU, l'aprovació dels projectes d'actuacions específiques s'ha d'ajustar al següent procediment:

- 1.- Aprovació inicial per part de l'Ajuntament de Santa Coloma de Cervelló.
- 2.- Informació pública durant el termini d'un mes.
- 3.- Petició dels informes sectorials preceptius d'acord amb l'article 52 del RPLU. En aquest cas concret caldrà demanar informe al Consorci del Parc Agrari i a l'Agència Catalana de l'Aigua per la proximitat amb la riera.
- 4.- Aprovació definitiva per part de la Comissió Territorial d'Urbanisme de l'Àmbit Metropolità de Barcelona.

Setena.- La competència per aprovar inicialment el PAE correspon a la Junta de Govern Local segons delegació de facultats acordada per Decret d'alcaldia núm. 727 de data 28/04/2026.

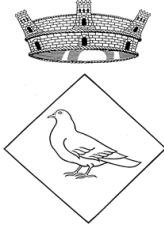
V.- Conclusions

D'acord amb les anteriors consideracions es proposa que, per l'òrgan competent, s'adoptin els següents acords:



Òrgan: Ajuntament de Santa Coloma de Cervelló
Identificador: ES_Ajuntament de Santa Coloma de Cervelló_2026_954E5018-8222-41DB-A591-C715972E7CA6
Estat: Original

Signatures: JOAN SABAT OLIVE 20/5/2026 12:41:20
 JORDI BARTOLOME FERNANDEZ 20/5/2026 16:57:38
Document: Certificat- CER



AJUNTAMENT DE SANTA COLOMA DE CERVELLÓ

Primer.- Aprovar inicialment el Projecte d'actuació específica per a la millora paisatgística i accés a l'àmbit fluvial del Llobregat a Santa Coloma de Cervelló, Fase II, redactat per l'Àrea Metropolitana de Barcelona i promogut per l'Ajuntament de Santa Coloma de Cervelló.

Segona.- Sotmetre el projecte aprovat inicialment a informació pública pel termini d'un mes.

Tercera.- Sol·licitar informes sobre el projecte aprovat inicialment al Consorci del Parc Agrari i a l'Agència Catalana de l'Aigua.

III. Règim jurídic aplicable i competència orgànica

Son d'aplicació les consideracions jurídiques contingudes en l'informe transcrit en l'antecedent apartat II.

La competència per aprovar el projecte correspon a la Junta de Govern Local, per delegació de l'Alcaldia per Decret núm. 727 de data 28/04/2026 relativa a l'aprovació prèvia dels projectes d'actuacions específiques d'interès públic en sòl no urbanitzable.

Per l'exposat, es proposa a la Junta de Govern Local l'adopció dels següents

ACORDS:

Primer.- Aprovar inicialment el Projecte d'actuació específica per a la millora paisatgística i accés a l'àmbit fluvial del Llobregat a Santa Coloma de Cervelló, Fase II, redactat per l'Àrea Metropolitana de Barcelona i promogut per l'Ajuntament de Santa Coloma de Cervelló.

Segona.- Sotmetre el projecte aprovat inicialment a informació pública pel termini d'un mes mitjançant anunci publicat al BOP de Barcelona i a l'e-Tauler.

Tercera.- Sol·licitar informes sobre el projecte aprovat inicialment al Consorci del Parc Agrari i a l'Agència Catalana de l'Aigua.

Quarta.- Establir que de no formular-se al·legacions ni reclamacions dintre del termini d'informació pública, l'aprovació inicial del Projecte d'actuació específica esmentat **esdevindrà definitiva** sense necessitat d'adoptar un ulterior acord.

Tanmateix la Junta de Govern Local acordarà allò que consideri oportú.]

I, perquè consti i tingui els efectes oportuns, lliuro la present certificació d'ordre i amb el vist i plau de l'alcaldia.

Vist i plau
L'alcalde

El secretari accidental



Òrgan: Ajuntament de Santa Coloma de Cervelló
Identificador: ES_Ajuntament de Santa Coloma de Cervelló_2026_954E5018-8222-41DB-A591-C715972E7CA6
Estat: Original

Signatures: JOAN SABAT OLIVE 20/5/2026 12:41:20
JORDI BARTOLOME FERNANDEZ 20/5/2026 16:57:38
Document: Certificat- CER