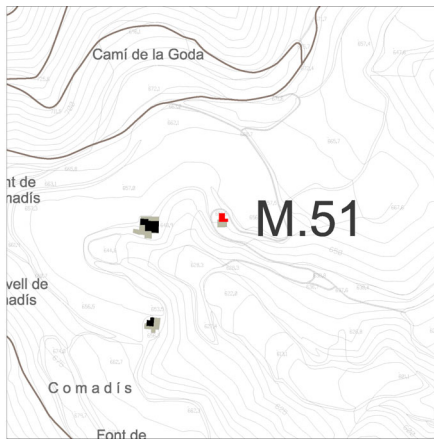


Ca l'Isidre**M.51**

Plànol de localització



Ortofoto

LOCALITZACIÓ

Indret / Adreça A l'oest del nucli urbà. Comadís.

Codi INE 82264

Coordenades UTM x = 371025.95 ; y = 4601068.85

Ref. cadastral finca 08226A010000820000AY

Polígon 10 Parcel·la 82 Sup. finca 687.057 m2

Ref. cadastral edif. 001200200CG70A0001KJ

Data Const. s.XIX

SUP. Volum Principal (m2st) 189

SUP. V. Complementaris (m2st) 44

Titularitat Privada

RÈGIM URBANÍSTIC

Qualificació Clau 20 (agrícola de valor)

PROTECCIONS VIGENTS I RISCOS

Territorial Sòl de protecció especial

Paisatgístic -

Patrimonial

Categoria

Nivell prot.

Altres proteccions

Situació de risc

JUSTIFICACIÓ D'INCLUSIÓ AL CATÀLEG

Raó d'inclusió	ARQUITECTÒNIQUES	HISTÒRIQUES	MEDIAMBIENTALS	PAISATGÍSTIQUES	SOCIALS
	<input type="checkbox"/>	<input checked="" type="checkbox"/>	<input checked="" type="checkbox"/>	<input checked="" type="checkbox"/>	<input checked="" type="checkbox"/>

La casa de Ca L'Isidre té un valor històric important ja que és una casa antiga que es va fer per un dels fills de Cal Comadís. De les quatre cases que formen el conjunt de Comadís, aquesta està més separada i es troba dreta, però dehabitada i apunt d'enderrocar-se del tot. Així doncs, cal recuperar-la, ja que té una representació antropològica pel terme de Tous. Si la casa es rehabilités seria una font socio-econòmica important ja que té molts camps de conreu de la seva propietat.



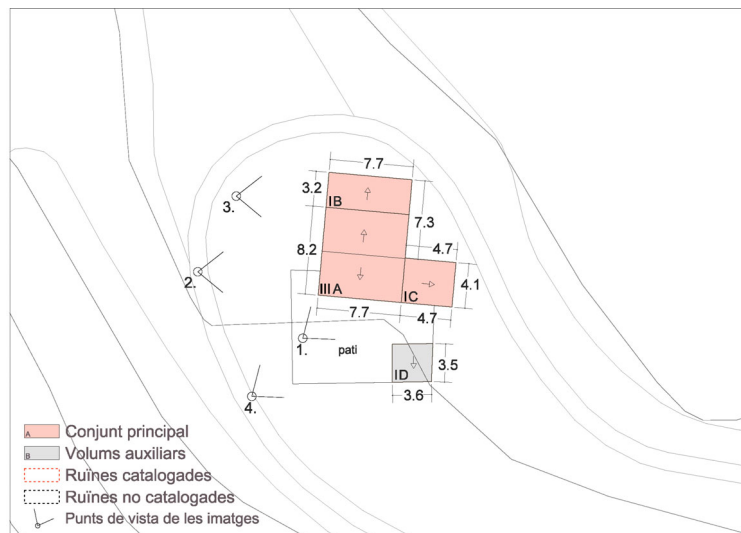
1. Façana principal



2. Closa i façana oest

DESCRIPCIÓ DEL BÉ**M.51**

Es tracta d'un antic habitatge, datada de l'any 1888, però que es creu que encara és més antiga. La construcció està en mal estat de conservació, tot i que encara es manté la teulada i totes les seves habitacions. La teulada té un forat per la part del darrere de la casa, a la banda sud-oest. Conserva el baluard, ple de vegetació, però el portal està enderrocat. S'observa que l'habitatge consistia en tres pisos, el de dalt de tot era les golfes habitables. La façana principal presenta 6 obertures en forma de finestra i una porta amb un arc de mig punt on hi ha la inscripció de la data de construcció o reforma. Per la banda del darrere hi trobem un forn, que dona a la llar de foc per dins, i just al seu costat esquerre hi ha una petita obertura amb una barana de ferro forjat molt antiga. Hi ha altres obertures que possiblement estan tapades per la vegetació. L'habitatge no conserva cap xemeneia, on devia ser, la teulada està ensorrada. Les teules són de ceràmica i sota d'elles hi ha un entramat de canyes. Encara es conserva un pou, tapat i la fossa sèptica de la casa. La casa es troba enmig d'un camp i està dalt d'una plana, el sol hi toca gairebé tot el dia.



Ús principal

Sense ús

Ús secundari -

Data construcció

s.XIX

Nombre d'htges actuals 0

Titularitat Privada

Context -

ESTAT DE CONSERVACIÓ, ACCESSIBILITAT I SERVEIS

Conjunt principal Ca l'isidre es troba en molt mal estat de conservació.

Accessibilitat L'accés a Ca l'isidre és fàcil si s'hi accedeix des de la carretera que va cap a Bellprat i es trenca a la dreta en direcció a Cal Borrassó que està indicat en un cartell. Continuant pel camí es va sempre en direcció a la dreta, quan passem el Corral Nou, i ja veurem la casa de Ca l'isidre al final d'un camp de conreus. Si s'hi accedeix des de les masies del camí de Santa coloma, Ca la Lluïsa, La Solana i les altres cases de Cal Comadís les haurem de passar de llarg i a mà esquerra pujant trobarem la casa de Ca l'isidre, però és una ruta una mica més complicada.

Serveis

Aigua	La deuriem recollir del pou, que actualment es troba tapat.
Energia	No disposa de llum
Sanejament	-
Altres	No disposa de telèfon

INFORMACIÓ COMPLEMENTÀRIA

Inf. històrica -
-
Bibliografia -

ALTRES IMATGES

M.51



3. Annex nord



4. Façana est



5. Inscripció

Cal Passadeta**M.52**

Plànol de localització



Ortofoto

LOCALITZACIÓ

Indret / Adreça Plans de Cal Passadeta. A l'oest del nucli urbà.

Codi INE 82264

Coordenades UTM x = 374709.70 ; y = 4600992.91

Ref. cadastral finca 001502200CG70A0000BH

Polígon -

Parcel·la -

Sup. finca 4.298 m2

Ref. cadastral edif. 001502200CG70A0001ZJ

Data Const.

s.XIX

SUP. Volum Principal (m2st) 158

SUP. V. Complementaris (m2st) 124

Titularitat

Privada

RÈGIM URBANÍSTIC

Qualificació

Clau 20 (agrícola de valor)

PROTECCIONS VIGENTS I RISCOS

Territorial

Sòl de protecció especial

Paisatgístic

-

Patrimonial

Categoria

Nivell prot.

Altres proteccions

Situació de risc

JUSTIFICACIÓ D'INCLUSIÓ AL CATÀLEG

Raó d'inclusió

ARQUITECTÒNIQUES

HISTÒRIQUES

MEDIAMBIENTALS

PAISATGÍSTIQUES

SOCIALS



Els propietaris de Cal Passadeta es dediquen a l'agricultura i a la cria d'animals, per la qual cosa l'assentament posseeix un valor socioeconòmic que el fa necessari per a la preservació de les estructures del nucli rural de la zona.



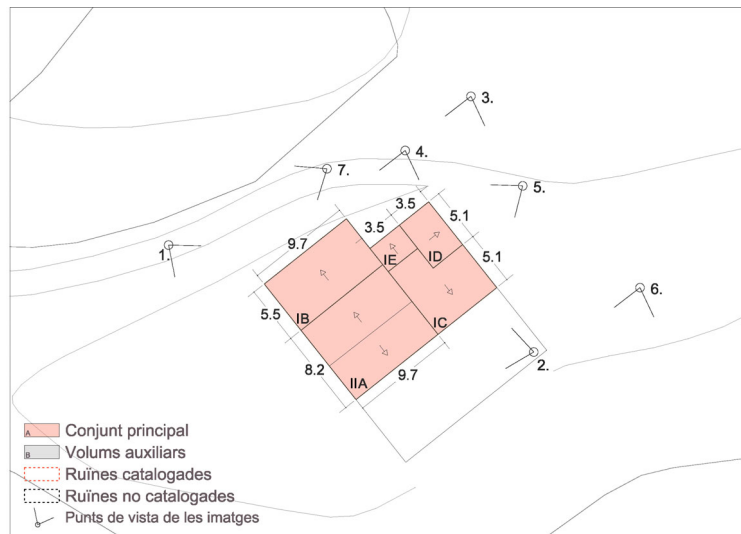
1. Façana oest



2. Façana principal sud-est

DESCRIPCIÓ DEL BÉ**M.52**

Configuren la masia una zona habitable i dos annexos adjunts, al lateral i al darrere de l'habitatge. S'entra a la casa per un portal forà. La construcció, tota arrebossada de color gris, conserva els carreus de les cantonades i algunes llindes en els portals. Dins del baluard, hi trobem un gran arbre, rodejat per un petit mur de pedra. L'habitatge consta de dos pisos: planta baixa i golfes habitables.



Ús principal

Residencial

Ús secundari

Agropecuari

Data construcció

s.XIX

Nombre d'htges actuals 1

Titularitat Privada

Context Dues eres grans s'estenen a l'exterior, una a la part anterior i l'altra a la posterior del mas. El bosc volta la propietat.

ESTAT DE CONSERVACIÓ, ACCESSIBILITAT I SERVEIS

Conjunt principal La construcció es manté en bon estat de conservació.

Accessibilitat S'hi accedeix des del quilòmetre 6 de la carretera de Bellprat, trencant a mà esquerra i passant per les masies de Can Quel, Cal Perdut i el Mas de Tous. Seguint el camí de terra que surt del Mas de Tous a la dreta, un trencall, també a mà dreta, condueix, enfilant-se uns metres, fins a la casa.

Serveis

Aigua	Recollida d'aigua per mitjà de cisternes
Energia	Disposa de llum
Sanejament	Utilitza probablement un pou negre o fossa sèptica
Altres	Disposa de línia telefònica

INFORMACIÓ COMPLEMENTÀRIA

Inf. històrica -
-
Bibliografia -

ALTRES IMATGES

M.52



3. Conjunt i accés



4. Façana nord i annex



5. Façana nord-est



6. Entorn sud



7. Accés

Cal Peretó (Caseta cremada, Barbaroig, Hostal dels Pastors)**M.53**

Plànol de localització



Ortofoto

LOCALITZACIÓ

Indret / Adreça Coll Vic. A l'sud-est del nucli urbà.
 Coordenades UTM x = 378771.57 ; y = 4600948.23
 Ref. cadastral finca 08226A006001040000AG
 Ref. cadastral edif. 001408500CG70B0001UE

Codi INE 82264

Polígon 6	Parcel·la 104	Sup. finca 32.965	m2
	Data Const.	s.XVIII	
	SUP. Volum Principal (m2st)	430	
	SUP. V. Complementaris (m2st)	-	

Titularitat Privada

RÈGIM URBANÍSTIC

Qualificació Clau 22 (forestal de valor)

PROTECCIONS VIGENTS I RISCOS

Territorial Sòl de protecció preventiva
 Paisatgístic -
 Patrimonial
 Categoria
 Nivell prot.
 Altres proteccions
 Situació de risc

JUSTIFICACIÓ D'INCLUSIÓ AL CATÀLEG

Raó d'inclusió	ARQUITECTÒNIQUES	HISTÒRIQUES	MEDIAMBIENTALS	PAISATGÍSTIQUES	SOCIALS
	<input checked="" type="checkbox"/>	<input checked="" type="checkbox"/>	<input checked="" type="checkbox"/>	<input type="checkbox"/>	<input type="checkbox"/>

La casa conserva l'estructura original, del segle XVIII, d'una típica masia, així com diversos elements artístics notables, de diverses èpoques. És un dels exemplars més destacables de mas rural que es troba prop de l'ermita de Sentfores.



1. Façana principal sud



2. Façana est i portal d'entrada

DESCRIPCIÓ DEL BÉ**M.53**

Es tracta d'una masia situada al límit de la banda est del poble, al disseminat de Sentfores.

És originària del segle XVIII i ha sofert diverses remodelacions al llarg del temps, l'última el 1972. S'hi accedeix a través d'una gran porta metàl·lica i cal seguir fins a arribar a la porta forana amb voladís de teula ceràmica a una aigua amb dues xemeneies.

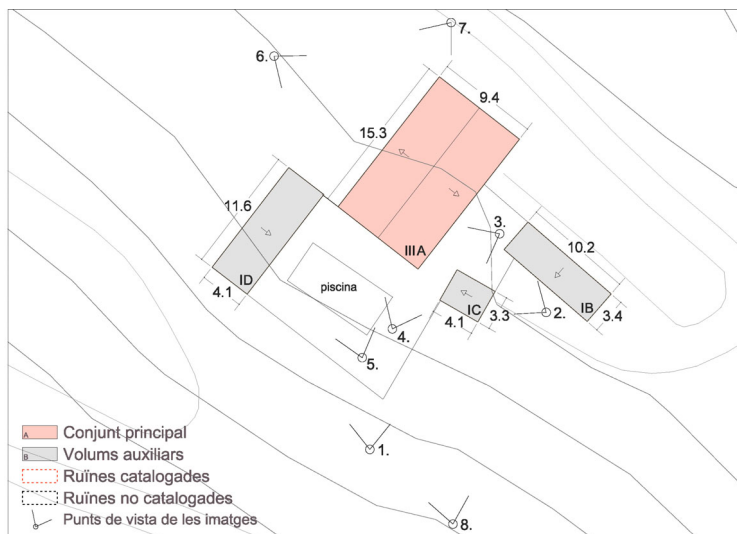
Té planta baixa, primer pis i segon pis, amb la teulada de teula àrab i a dos aiguavessos.

Les obertures, tot i que han estat reformades conserven la tipologia original, la llinda de fusta i les reixes de ferro.

Es pot accedir a la masia per la planta baixa i també pel camí de la dreta que hi ha abans d'arribar a la casa i que, degut al desnivell que hi ha permet accedir al segon pis.

Un pati exterior enllosat precedeix aquesta façana.

Adossat a la banda dreta de la façana principal hi ha un annex de pedra on antigament hi havia el cub de vi, ara hi ha la cisterna i s'utilitza com a magatzem. Al costat de la masia, per la banda sud hi ha una gran piscina. Davant d'aquesta hi ha una petita construcció de pedra amb teulada de teula ceràmica on hi ha els lavabos i que antigament eren les porquerisses i el galliner.



Ús principal

Segona residència Ús secundari -

Data construcció

s.XVIII

Nombre d'htges actuals 1

Titularitat Privada

Context Als voltants més immediats hi ha boscos de pi blanc i conreus.

ESTAT DE CONSERVACIÓ, ACCESSIBILITAT I SERVEIS**Conjunt principal** Està molt ben conservada**Accessibilitat** La masia es troba a uns 2,5 km. del poble, direcció l'ermita de Sentfores. Passada l'ermita, cal seguir el camí de terra que hi ha.

Serveis

Aigua	Disposa d'aigua
Energia	Disposa de llum
Sanejament	Utilitza probablement un pou negre o fossa sèptica
Altres	Disposa de línia telefònica

INFORMACIÓ COMPLEMENTÀRIA

Inf. històrica

-

-

Bibliografia

-

ALTRES IMATGES

M.53



3. Façana est



4. Façana sud-oest



5. Façana sud-oest



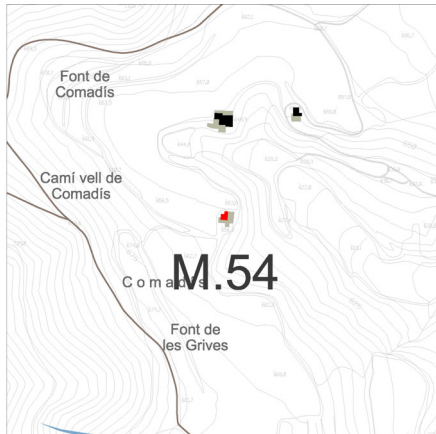
6. Façana nord-oest



7. Façana nord-oest i annex



8. Entorn

Ca la Tecla**M.54**

Plànol de localització



Ortofoto

LOCALITZACIÓ

Indret / Adreça Obaga del Pedró-Comadís. A l'oest del nucli urbà.

Codi INE 82264

Coordenades UTM x = 370926.59 ; y = 4600922.95

Ref. cadastral finca 08226A010000820000AY

Polígon 10 Parcel·la 82 Sup. finca 687.057 m2

Ref. cadastral edif. 001200100CG70A0001OJ

Data Const. s.XIX

SUP. Volum Principal (m2st) 110

SUP. V. Complementaris (m2st) -

Titularitat Privada

RÈGIM URBANÍSTIC

Qualificació Clau 20 (agrícola de valor)

PROTECCIONS VIGENTS I RISCOS

Territorial Sòl de protecció especial

Paisatgístic -

Patrimonial

Categoria

Nivell prot.

Altres proteccions

Situació de risc

JUSTIFICACIÓ D'INCLUSIÓ AL CATÀLEG

Raó d'inclusió	ARQUITECTÒNIQUES	HISTÒRIQUES	MEDIAMBIENTALS	PAISATGÍSTIQUES	SOCIALS
	<input type="checkbox"/>	<input checked="" type="checkbox"/>	<input checked="" type="checkbox"/>	<input type="checkbox"/>	<input checked="" type="checkbox"/>

La casa de Ca la Tecla té un valor històric important ja que data de l'any 1894, i es diu que és encara més antiga. Era, probablement, una de les cases que tenia conreus i bestia i per tant procurava un benefici socio-econòmic al terme de Tous. Així doncs, la vivenda hauria de recuperar-se per tal d'aportar-ne un ús similar en l'actualitat.



1. Façana principal

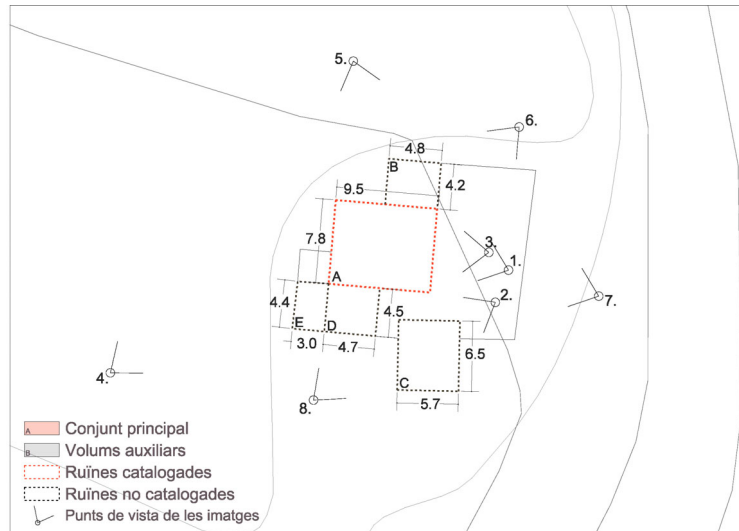


2. Detall interior

DESCRIPCIÓ DEL BÉ**M.54**

La casa de Ca la Tecla és una construcció força antiga que data del segle XIX i està, actualment, en ruïnes, tot i que encara s'observa l'estructura sencera. La teulada no es conserva i el baluard del davant de la casa està cobert de vegetació. Hi ha un annex molt evident a la banda nord de la casa, i sembla que el portal forà també estaria en aquesta banda.

La porta principal de l'habitatge presenta carreus, on en un d'ells hi ha la inscripció de l'any de construcció: 1894. La façana principal, de cara a l'est, presenta diverses obertures i consta de tres pisos, entre ells les golfes. La construcció presenta un altre annex a la banda sud, totalment enderrocada. No hi ha annexes exteriors visibles. La casa encara conserva un rellotge de sol que no és a la façana principal sinó a la del sud.



Ús principal

Sense ús

Ús secundari -

Data construcció

s.XIX

Nombre d'htges actuals 0

Titularitat Privada

Context -

ESTAT DE CONSERVACIÓ, ACCESSIBILITAT I SERVEIS

Conjunt principal La casa es troba en molt mal estat de conservació; tots els seus annexos estan en ruïnes i el pati presenta abundant vegetació, per la qual cosa no s'hi pot accedir a l'interior. La teulada està enderrocada per dos punts, per tant, pot considerar-se una ruïna.

Accessibilitat L'accés a Ca la Tecla és el mateix que el de Casa de l'amo de Comadís, de fet era d'un dels seus fills i es troba més al sud-oest d'aqueta última. El camí per accedir-hi ha estat "menjat" pel camp de conreu que té al costat, però hi ha un camí principal que passa per la vora.

Serveis

Aigua	L'aigua era extreta d'un pou.
Energia	No posseeix llum però en un altre temps deuria haber-n'hi hagut.
Sanejament	Utilitzava probablement un pou negre o fossa sèptica
Altres	-

INFORMACIÓ COMPLEMENTÀRIA

Inf. històrica -

-

Bibliografia -

ALTRES IMATGES

M.54



3. Façana principal



4. Façanes sud i oest



5. Façana nord i annex



6. Façana est



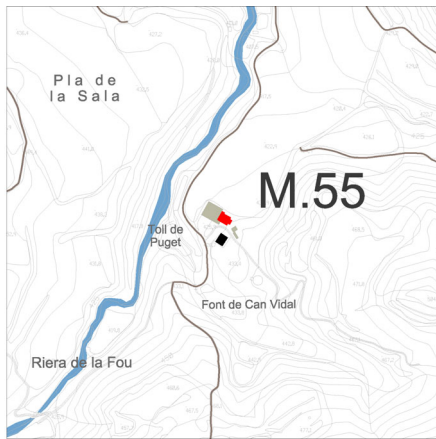
7. Closa est



8. Closa i annex sud

Can Vidal

M.55



Plànol de localització



Ortofoto

LOCALITZACIÓ

Indret / Adreça Pla de la Sala. A l'est del nucli urbà. Codi INE 82264
 Coordenades UTM x = 377764.54 ; y = 4600865.68
 Ref. cadastral finca 08226A006001160000AR Polígon 6 Parcel·la 116 Sup. finca 24.805 m2
 Ref. cadastral edif. 001307100CG70B0001KE Data Const. s.XX
 SUP. Volum Principal (m2st) 384
 SUP. V. Complementaris (m2st) 162

Titularitat Privada

RÈGIM URBANÍSTIC

Qualificació Clau 20 (agrícola de valor)

PROTECCIONS VIGENTS I RISCOS

Territorial Sòl de protecció preventiva
 Paisatgístic -
 Patrimonial
 Categoria
 Nivell prot.
 Altres proteccions
 Situació de risc

JUSTIFICACIÓ D'INCLUSIÓ AL CATÀLEG

Raó d'inclusió ARQUITECTÒNIQUES HISTÒRIQUES MEDIAMBIENTALS PAISATGÍSTIQUES SOCIALS

Aquesta casa es troba dins de la mateixa finca que la masia de Cal Vidal de Sentfores. Per conservar la integritat del disseminat de Sentfores és fonamental conservar aquesta casa.



1. Façana nord



2. Vista del conjunt des de l'oest

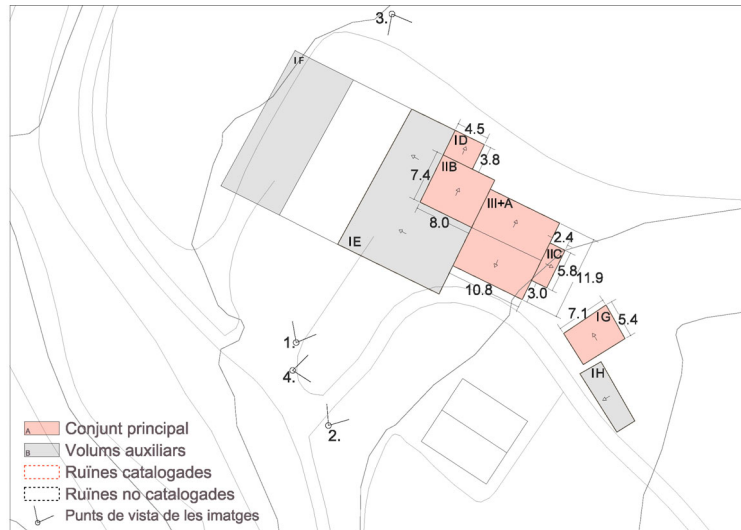
DESCRIPCIÓ DEL BÉ**M.55**

Habitatge rural construït el 1930 al costat de Cal Vidal de Sentfores i que és dels mateixos propietaris. És de planta quadrada. Està formada per planta baixa, pis i golfes i amb coberta de teula àrab a dues aigües.

Es conserven els carreus cantoners.

A la façana principal, encarada a sud, hi ha obertures a les tres plantes: a la planta baixa hi ha una porta bastant ampla i a cada costat hi ha una finestra amb reixes de ferro, i tant al primer pis com a les golfes hi ha tres balcons. Les obertures disposen de carreus de totxo, però no dels vidres, són grans i simètriques, d'aspecte senzill i funcional i sense concessions decoratives. A la façana posterior també hi ha obertures a les tres plantes i hi ha un balcó estret a la planta pis i a les golfes, amb baranes de ferro.

A les façanes laterals hi ha tres finestres petites, quadrades i simètriques.



Ús principal	Sense ús	Ús secundari	-	
Data construcció	s.XX	Nombre d'htges actuals	0	Titularitat Privada
Context	Als voltants més immediats hi ha camps de conreu, bosc de pi blanc i la masia de Mas Montserrat.			

ESTAT DE CONSERVACIÓ, ACCESSIBILITAT I SERVEIS

Conjunt principal La masia es conserva en mal estat, a causa de que no hi viu ningú. Es va començar a construir fa més de 70 anys, però no s'ha acabat.

Accessibilitat La masia es troba al km. 1.2 del camí de Sentfores, davant de la masia de Cal Vidal i al sud del poble de Sant Martí de Tous.

Serveis	Aigua	No disposa d'aigua
	Energia	Disposa de llum
	Sanejament	-
	Altres	No disposa de línia telefònica

INFORMACIÓ COMPLEMENTÀRIA

Inf. històrica	-
	-
Bibliografia	-

ALTRES IMATGES

M.55



3. Façana sud-oest



4. Vista del entorn i conjunt

DESCRIPCIÓ DEL BÉ**M.56**

Antiga casa aïllada situada a la banda de xaloc del poble, al disseminat de Sentfores. És d'estructura simple i presenta un cos principal de planta rectangular. Està composta per planta baixa, primer pis, segon pis i golfes. La coberta és de teula àrab, a dues aigües i amb el carener perpendicular a la façana principal. En sobresurt una xemeneia.

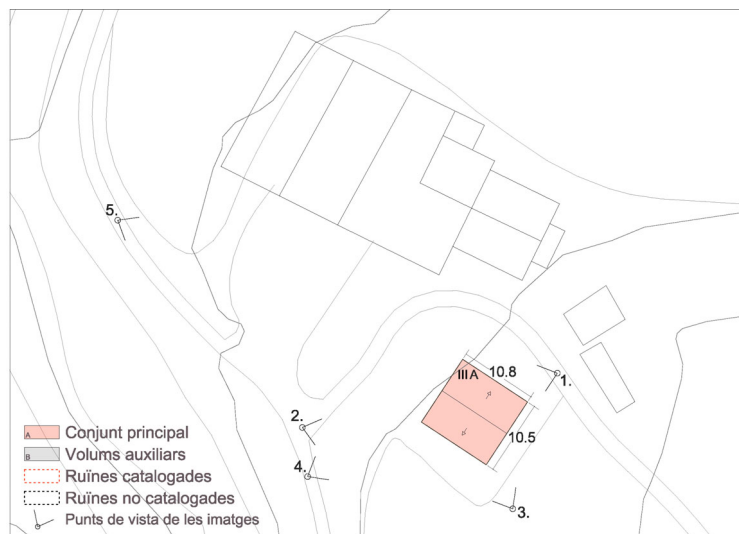
A la façana principal, encarada a ponent, hi ha dos obertures a la primera planta i una tercera obertura a les golfes.

També hi ha unes escales de pedra que puguen fins a la porta d'entrada a la masia, situada a la primera planta, i una porta petita a la dreta de les escales, per accedir a la masia des de la planta baixa.

Totes les finestres estan protegides amb reixes de ferro. La façana està ben arrebossada i no hi ha elements decoratius, però si que s'hi han instal·lat plaques solars i un col·lector solar.

A la façana lateral de l'esquerra i a la façana posterior hi ha altres obertures, de diferents grandàries, emplaçades de forma desordenada i sempre mantenint un aspecte senzill i funcional, sense concessions decoratives.

Annex i adossat a la façana lateral de l'esquerra hi ha una construcció de pedra amb coberta de teula àrab a una aigua i reconstruïda amb totxo, habitable. Darrere hi ha una segona construcció, de grans dimensions i que té funcions agrícoles, ja que és un magatzem destinat als estris i maquinària del camp.



Ús principal	Residencial	Ús secundari	Agrari	
Data construcció	s.XVII	Nombre d'htges actuals	1	Titularitat Privada

Context La casa es troba en un terreny plenament agrari. L'entorn és boscos i de conreus, amb bosc de pins i alzines a tocar de la finca.

ESTAT DE CONSERVACIÓ, ACCESSIBILITAT I SERVEIS

Conjunt principal	Molt Bo
Accessibilitat	La masia es troba al km. 1.2 del camí de Sentfores, davant de la masia de Cal Vidal i al sud del poble de Sant Martí de Tous.
Serveis	Aigua Disposa d'aigua
	Energia Disposa de llum
	Sanejament Utilitza probablement un pou negre o fossa sèptica
	Altres Disposa de línia telefònica

INFORMACIÓ COMPLEMENTÀRIA

Inf. històrica	-
	-
Bibliografia	-

ALTRES IMATGES

M.56



3. Façana sud i façana est



4. Façana sud-oest



5. Vista del entorn i conjunt

Cal Salvador**M.57**

Plànol de localització



Ortofoto

LOCALITZACIÓ

Indret / Adreça Obaga del Pedró-Comadís. A l'oest del nucli urbà.

Codi INE 82264

Coordenades UTM x = 371015.98 ; y = 4600599.32

Ref. cadastral finca 08226A010000820000AY

Polígon 10

Parcel·la 82

Sup. finca 687.057 m2

Ref. cadastral edif. -

Data Const. s.XIX

SUP. Volum Principal (m2st) 279

SUP. V. Complementaris (m2st) -

Titularitat Privada

RÈGIM URBANÍSTIC

Qualificació Clau 20 (agrícola de valor)

PROTECCIONS VIGENTS I RISCOS

Territorial Sòl de protecció especial

Paisatgístic -

Patrimonial

Categoria

Nivell prot.

Altres proteccions

Situació de risc

JUSTIFICACIÓ D'INCLUSIÓ AL CATÀLEG

Raó d'inclusió	ARQUITECTÒNIQUES	HISTÒRIQUES	MEDIAMBIENTALS	PAISATGÍSTIQUES	SOCIALS
	<input type="checkbox"/>	<input checked="" type="checkbox"/>	<input type="checkbox"/>	<input checked="" type="checkbox"/>	<input checked="" type="checkbox"/>

Cal Salvador és una de les cases que es van construir els fills de Cal Comadís. És tracta d'una vivenda molt antiga amb un valor històric i antropològic important. Històricament, a més, tingué un valor socio-econòmic important ja que els seus propietaris treballaven la terra.



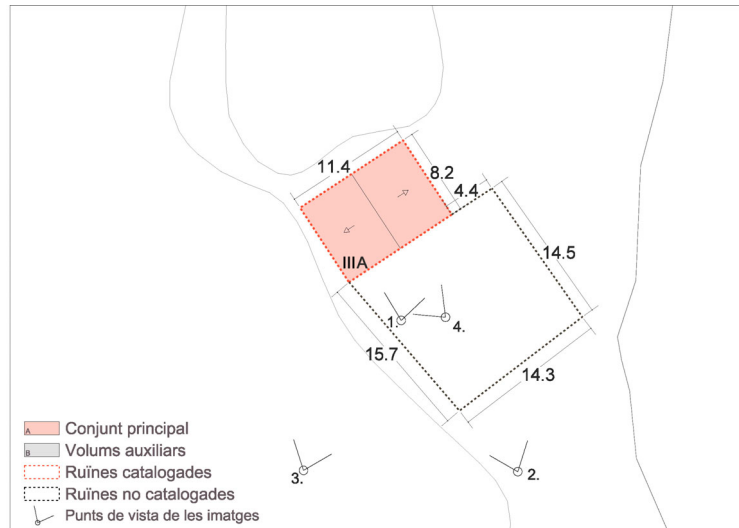
1. Façana principal



2. Façana posterior

DESCRIPCIÓ DEL BÉ**M.57**

Cal Salvador és una de les quatre cases que formen part de Comadís, és una casa antiga, datada de l'any 1894, igual que Ca la Tecla. Es tracta d'una construcció de pedra amb un baluard i diversos annexos. El baluard conserva el portal forà, però sense cap porta. Dins el baluard hi ha molta vegetació, i no sembla que hi pugui viure ningú actualment, ja que hi ha moltes obertures sense tancar. La porta de l'entrada a l'habitatge té un arc de mig punt, on en un dels carreus hi ha inscrita la data d'edificació: 1894. Sobre de la porta hi ha un rellotge de sol, pel fet que la façana està encarada al sud. L'habitatge consta de tres pisos, un dels quals són les golfes. A la part del darrere, per la banda nord, hi ha un annex sense teulada, on s'observen els forats que han deixat els cabirons. A la banda nord-oest hi ha un antic pou, la fossa sèptica i un safareig més modern. S'observa que el mur del baluard ha estat a punt de caure i l'han falcat.



Ús principal

Sense ús

Ús secundari -

Data construcció

s.XIX

Nombre d'htges actuals 0

Titularitat Privada

Context

ESTAT DE CONSERVACIÓ, ACCESSIBILITAT I SERVEIS

Conjunt principal La casa de Cal Salvador ha estat reformada recentment, però actualment es torna a trobar en males condicions, està a punt de ser enderrocada per les males condicions. En l'actualitat, es troba en molt mal estat, si no s'arregla aviat serà considerada unes ruïnes.

Accessibilitat L'accés a Cal Salvador és el mateix que per les quatre cases de Comadís, per dos camins rurals de terra, el que va per la carretera de Bellprat, passant per Cal Borrassó, o el que va pel camí de Santa Coloma passant per Cal Gallardes. Actualment el camí fins a la casa no ha estat tallat per cap camp com passa amb les altres tres cases de Comadís.

Serveis

Aigua	L'aigua s'extreia d'un pou
Energia	No s'utilitza, però si que n'hi ha perquè hi arriba un cable elèctric
Sanejament	Utilitzava probablement un pou negre o fossa sèptica
Altres	-

INFORMACIÓ COMPLEMENTÀRIA

Inf. històrica Cal Comadís era la casa de l'amo i fou la primera en edificar-se de les quatre cases que formen el nucli de Comadís, situades a poca distància entre si. Sembla ser que els fills es van fer una casa per cadascú a finals del segle XIX: Ca l'Isidre, Ca la Tecla i Cal Salvador, prop de la casa gran i de les terres que treballaven.

-

Bibliografia

-

ALTRES IMATGES

M.57



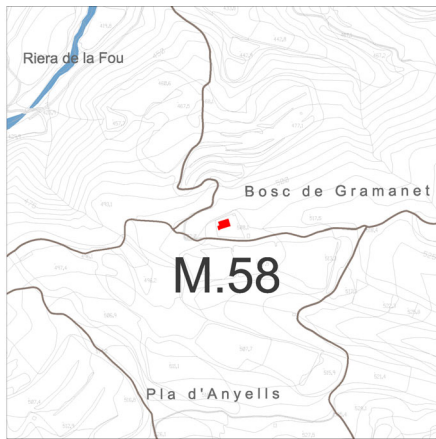
3. Vista general



4. Façana principal

Mas Montserrat

M.58



Plànol de localització



Ortofoto

LOCALITZACIÓ

Indret / Adreça Bosc de Gramanet. Al sud-est del nucli urbà.

Codi INE 82264

Coordenades UTM x = 377775.56 ; y = 4600436.79

Ref. cadastral finca 08226A007001170000AT

Polígon 7

Parcel·la 117

Sup. finca 13.357 m2

Ref. cadastral edific. 001807200CG70B0001YE

Data Const. s.XIX

SUP. Volum Principal (m2st) 226

SUP. V. Complementaris (m2st) 72

Titularitat Privada

RÈGIM URBANÍSTIC

Qualificació Clau 22 (forestal de valor)

PROTECCIONS VIGENTS I RISCOS

Territorial Sòl de protecció preventiva

Paisatgístic -

Patrimonial

Categoria

Nivell prot.

Altres proteccions

Situació de risc

JUSTIFICACIÓ D'INCLUSIÓ AL CATÀLEG

Raó d'inclusió

ARQUITECTÒNIQUES

HISTÒRIQUES

MEDIAMBIENTALS

PAISATGÍSTIQUES

SOCIALS



Havia estat la masoveria de Ca l'Amigó, antiga casa de pagès. Actualment s'ha convertit en segona residència dels propietaris, on passen els caps de setmana i les vacances i aquest fet ha evitat que s'abandonés la casa. És important que es continuï preservant i mantenint, ja que es troba en un bonic entorn i molt ben comunicada.



1. Façana oest i entorn

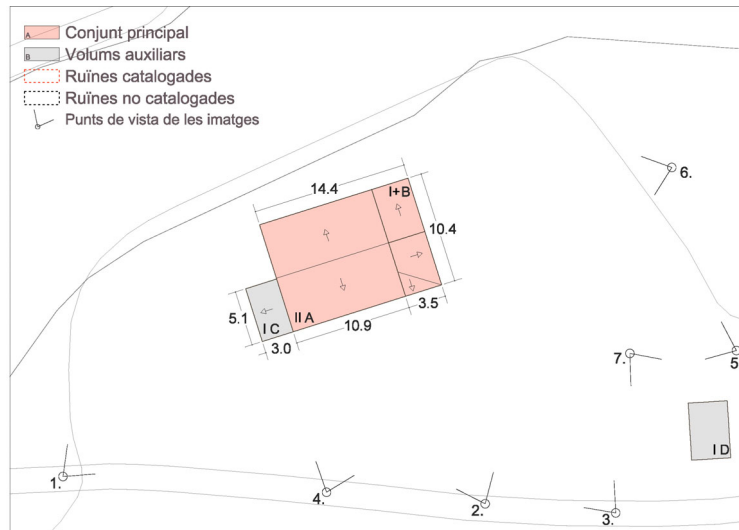


2. Façana sud i plaques solars

DESCRIPCIÓ DEL BÉ**M.58**

Mas aïllat de principis del S. XIX, conegut amb el nom d'"El Puget" i situat a la banda sud-est del poble de Sant Martí de Tous, al disseminat de Sentfores. Masia aïllada de planta quadrada, amb teulat de dues aigües, excepte l'extrem nord-est, que té la coberta d'un sol vessant. La construcció és majoritàriament arrebossada, tot i que el porxo és de pedra. L'edifici consta de planta baixa i primer pis, tot habitable. Hi ha quatre xemeneies.

La façana principal es troba al sud on hi ha la porta d'entrada. En aquesta façana hi ha cinc finestres, amb muntants de carreus de pedra. Les de la primera planta són molt petites i sense elements decoratius. La porta d'entrada també té carreus de pedra i es conserven els carreus cantoners de la paret. A la façana de ponent, hi ha sis finestres, de diferents grandàries, protegides amb reixes de ferro i dues columnes de pedra amb teulada d'uralita que fan la funció de porxo. A la façana de llevant hi ha un gran porxo de pedra i tres grans arcs de mig punt amb carreus de pedra. Adossat al porxo i a la façana de llevant de la casa hi ha un annex, amb teulada a una aigua i s'hi accedeix mitjançant unes escales exteriors sense barana.



Ús principal Segona residència Ús secundari -
 Data construcció s.XIX Nombre d'htges actuals 1 Titularitat Privada

Context Tota la finca està vallada amb una tanca metàl·lica, fora de la qual hi ha una construcció recent, amb teulada d'uralita i bigues i sense parets. L'entorn de la masia està constituït principalment per bosc de pi blanc i camps de conreu.

ESTAT DE CONSERVACIÓ, ACCESSIBILITAT I SERVEIS

Conjunt principal La masia es troba en molt bon estat.

Accessibilitat La masia es troba al sud-est del poble, direcció l'ermita de Sentfores. També es pot accedir a la masia des de la zona d'Aubreda.

Serveis

Aigua	Disposa d'aigua
Energia	Disposa de llum
Sanejament	Utilitzava probablement un pou negre o fossa sèptica
Altres	Disposa de línia telefònica

INFORMACIÓ COMPLEMENTÀRIA

Inf. històrica Antiga Masoveria de Ca l'Amigó
 -
 Bibliografia -

ALTRES IMATGES

M.58



3. Façana oest



4. Façana sud



5. Façanes sud i est



6. Façana est



7. Construcció auxiliar

La Torre de l'Aubareda

M.59



Plànol de localització



Ortofoto

LOCALITZACIÓ

Indret / Adreça Clot de l'Aubareda. Al sud del nucli urbà.
 Coordenades UTM x = 376871.61 ; y = 4600376.94
 Ref. cadastral finca 08226A007000830000AG
 Ref. cadastral edif. 001805700CG70B0001JE

Codi INE 82264

Polígon 7	Parcel·la 83	Sup. finca 28.971	m2
	Data Const.	s.XIX	
	SUP. Volum Principal (m2st)	436	
	SUP. V. Complementaris (m2st)	-	

Titularitat Privada

RÈGIM URBANÍSTIC

Qualificació Clau 20 (agrícola de valor)

PROTECCIONS VIGENTS I RISCOS

Territorial Sòl de protecció territorial
 Paisatgístic -
 Patrimonial
 Categoria
 Nivell prot.
 Altres proteccions
 Situació de risc

JUSTIFICACIÓ D'INCLUSIÓ AL CATÀLEG

Raó d'inclusió	ARQUITECTÒNIQUES	HISTÒRIQUES	MEDIAMBIENTALS	PAISATGÍSTIQUES	SOCIALS
	<input type="checkbox"/>	<input checked="" type="checkbox"/>	<input type="checkbox"/>	<input checked="" type="checkbox"/>	<input checked="" type="checkbox"/>

La casa de La Torre es tracta d'una antiga construcció, recentment reformada. Així doncs, la raó principal de preservació i recuperació és històrica, amés del valor socio-econòmic de l'assentament humà que permet. La preservació de la tipologia arquitectònica de la casa és important.



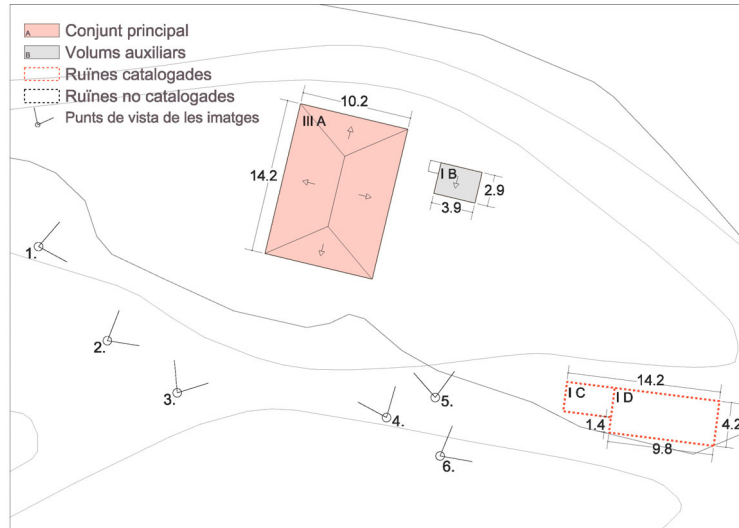
1. Entorn volum principal



2. Façana sud i jardí

DESCRIPCIÓ DEL BÉ**M.59**

La Torre és una casa de tres pisos, amb planta baixa, primer pis i golfes habitables. L'habitatge està arrebossat i pintat de color rosa, amb els voltants de les obertures, les cantonades i les divisions dels pisos de color salmó. La teulada té 4 vessants i està feta de teules de ceràmica. Hi ha quatre xemeneies, dues a la banda oest i dues més a l'est. A part de l'habitatge hi ha dos annexos, un cobert i un antic corral. El cobert és de nova construcció, fet de blocs de formigó, i té la teulada d'un vessant amb una xemeneia metàl·lica. Adossat al cobert, i al costat oest, hi ha un antic pou. L'altre annex està enderrocat, sense teulada i amb alguna obertura, i es troba a uns 50 metres al sud-est de l'habitatge.



Ús principal	Residencial	Ús secundari	Agrari		
Data construcció	s.XIX	Nombre d'htges actuals	1	Titularitat	Privada
Context	La casa està entre dos camps de conreu i el camí de Roqueta, separada d'ell per uns quants pins.				

ESTAT DE CONSERVACIÓ, ACCESSIBILITAT I SERVEIS

Conjunt principal	La casa es troba en molt bon estat de conservació, únicament l'annexe antic està enderrocat.				
Accessibilitat	L'accés a La Torre es dona des del camí que surt de la banda sud-oest del poble de Sant Martí de Tous. Es tracta del camí rural de terra que es dirigeix cap a La Fou i Aubareda. Un cop trobem el trencall de La Fou, veurem la casa uns metres més endavant a l'esquerra.				
Serveis	Aigua	Disposa d'aigua			
	Energia	Disposa de llum			
	Sanejament	Utilitzava probablement un pou negre o fossa sèptica			
	Altres	Disposa de línia telefònica			

INFORMACIÓ COMPLEMENTÀRIA

Inf. històrica	-
	-
Bibliografia	-

ALTRES IMATGES

M.59



3. Façana principal



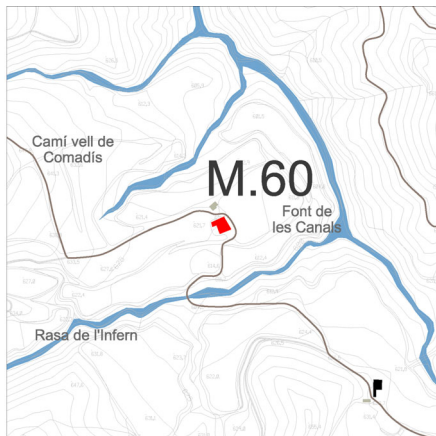
4. Façana sud i volum auxiliar



5. Volum auxiliar



6. Jardí i volum auxiliar

El Corral Nou**M.60**

Plànol de localització



Ortofoto

LOCALITZACIÓ

Indret / Adreça El Pla del Cervera. Al sud-oest del nucli urbà.

Codi INE 82264

Coordenades UTM x = 371392.35 ; y = 4600255.17

Ref. cadastral finca 08226A010000780000AB

Polígon 10 Parcel·la 78 Sup. finca 23.911 m2

Ref. cadastral edif. -

Data Const. s.XIX

SUP. Volum Principal (m2st) 105

SUP. V. Complementaris (m2st) -

Titularitat Privada

RÈGIM URBANÍSTIC

Qualificació Clau 20 (agrícola de valor)

PROTECCIONS VIGENTS I RISCOS

Territorial Sòl de protecció especial

Paisatgístic -

Patrimonial

Categoria

Nivell prot.

Altres proteccions

Situació de risc

JUSTIFICACIÓ D'INCLUSIÓ AL CATÀLEG

Raó d'inclusió	ARQUITECTÒNIQUES	HISTÒRIQUES	MEDIAMBIENTALS	PAISATGÍSTIQUES	SOCIALS
	<input type="checkbox"/>	<input checked="" type="checkbox"/>	<input checked="" type="checkbox"/>	<input type="checkbox"/>	<input checked="" type="checkbox"/>

Es tracta d'un gran mas que fou edificat el segle XIX per dos fills del Mas de Fillol. Antigament era un corral, però es convertí en dos habitatges. El Corral Nou, doncs, té un valor històric i antropològic molt important i se n'aconsella la seva recuperació per aquestes raons. A part d'aquest valor històric, si es reformés adquiriria un valor socio-econòmic important si es duessin a terme treballs agrícoles.



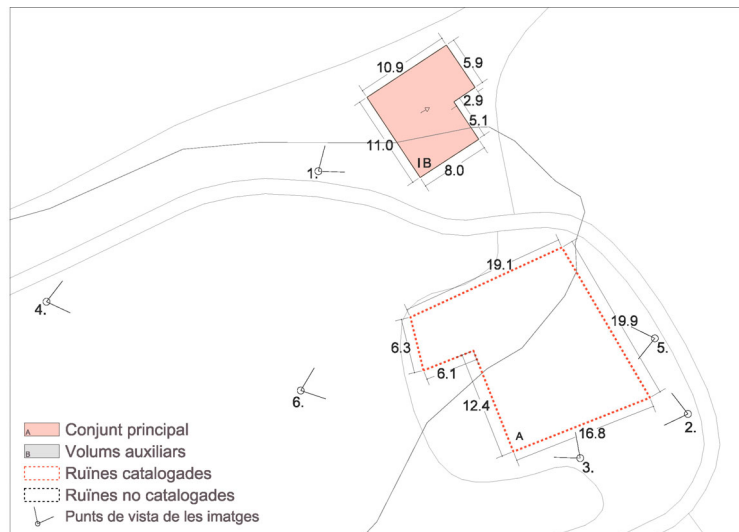
1. Mur dempeus



2. Detall ruïna

DESCRIPCIÓ DEL BÉ**M.60**

Es tracta d'un antic corral del Mas de Fillol que posteriorment es convertí en un gran mas. Actualment el Corral Nou està completament ensorrat, tot i que encara s'observen algunes parets amb obertures a la cara sud-oest de l'antic mas. També trobem un pou a la banda sud, on encara hi ha aigua. La construcció ocupava una gran extensió, ja que dibuixa un rectangle d'uns 220 metres quadrats i a part d'aquesta construcció també hi ha un petit annex que encara conserva la teulada. No s'observen indicis de la vessant de la teulada.



Ús principal	Sense ús	Ús secundari	-	
Data construcció	s.XIX	Nombre d'htges actuals	0	Titularitat Privada
Context	-			

ESTAT DE CONSERVACIÓ, ACCESSIBILITAT I SERVEIS

Conjunt principal	Es troba en molt mal estat de conservació. No hi ha teulada en tota l'habitatge i només es conserven les parts baixes de les parets amb alguns pilars més alts.		
Accessibilitat	S'hi accedeix des de Cal Borrassó, seguint el camí que ve de la carretera de Bellprat a mà dreta. Trobarem les ruïnes al costat esquerre del camí, en un camp de conreus.		
Serveis	Aigua	-	
	Energia	-	
	Sanejament	-	
	Altres	-	

INFORMACIÓ COMPLEMENTÀRIA

Inf. històrica	El Corral Nou era un antic corral per guardar el ramat però al segle XIX es va transformar i s'hi edificaren dos habitatges pels fills del Mas de Fillol.
	-
Bibliografia	-

ALTRES IMATGES

M.60



3. Ruïnes sota vegetació



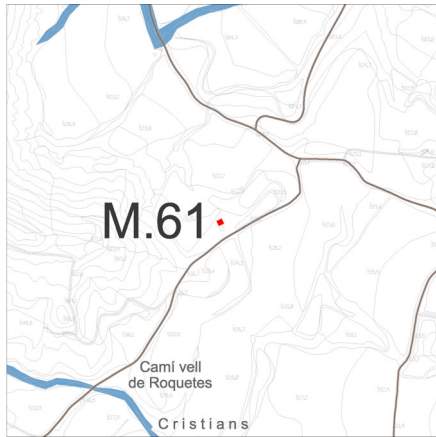
4. Vista del conjunt



5. Cos principal en ruïna



6. Cos principal en ruïna

Cal Pastor**M.61**

Plànol de localització



Ortofoto

LOCALITZACIÓ

Indret / Adreça Turó de Cal Pastor. Al sud del nucli urbà.

Codi INE 82264

Coordenades UTM x = 375694.64 ; y = 4600127.56

Ref. cadastral finca 08226A008001640000AO

Polígon 8

Parcel·la 164

Sup. finca 5.857 m2

Ref. cadastral edif. -

Data Const. s.XIX

SUP. Volum Principal (m2st) -

SUP. V. Complementaris (m2st) -

Titularitat Privada

RÈGIM URBANÍSTIC

Qualificació Clau 20 (agrícola de valor)

PROTECCIONS VIGENTS I RISCOS

Territorial Sòl de protecció preventiva

Paisatgístic -

Patrimonial

Categoria

Nivell prot.

Altres proteccions

Situació de risc

JUSTIFICACIÓ D'INCLUSIÓ AL CATÀLEG

Raó d'inclusió

ARQUITECTÒNIQUES

HISTÒRIQUES

MEDIAMBIENTALS

PAISATGÍSTIQUES

SOCIALS



S'edificà l'any 1877, amb motiu del casament d'un dels pastors d'Aubareda amb una filla d'aquesta casa. Caldria recuperar-la, ja que posseeix un valor històric i antropològic important, a causa de la seva antiguitat.



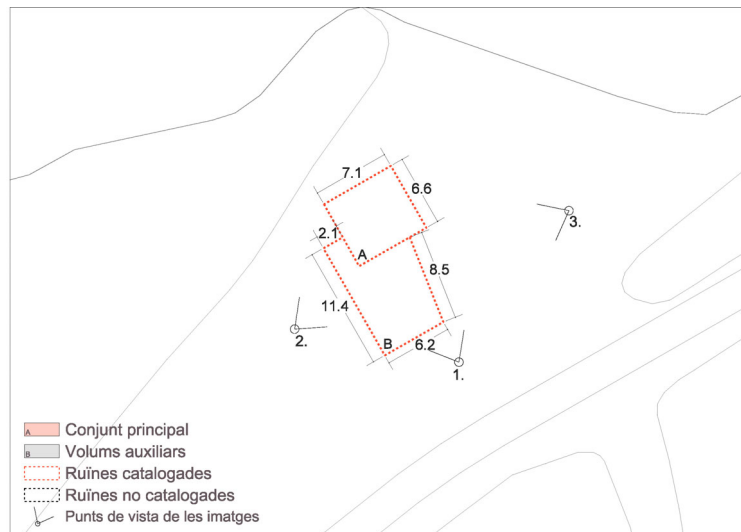
1. Façana principal sud



2. Façana oest

DESCRIPCIÓ DEL BÉ**M.61**

La casa, enderrocada, conserva les quatre parets. Al davant, encerclat per murs de pedra, s'hi distingeix un petit pati. La teulada ha caigut, però la forma triangular de les parets del nord i del sud ens revela el vessant que tenia. Conserva dues obertures a la façana principal: eren dues finestres amb llindes de fusta. La porta de l'entrada està adovellada en forma de mig arc. A la banda oest de la casa, s'hi aprecia una altra porta amb llinda de fusta. Al terra de l'interior ruïnós, s'hi escampen moltes bigues de fusta de la teulada. La paret est és la més esfondrada del conjunt.



Ús principal	Sense ús	Ús secundari	-	
Data construcció	s.XIX	Nombre d'htges actuals	0	Titularitat Privada
Context	Les restes toquen el camí vell de Roquetes per la banda dreta. Just a l'est de la casa, s'hi identifica el que hauria estat l'era. Pel darrere, s'estenen nombrosos camps de conreu i boscos.			

ESTAT DE CONSERVACIÓ, ACCESSIBILITAT I SERVEIS

Conjunt principal	Està en ruïnes, però encara conserva la volumetria original		
Accessibilitat	Per accedir-hi des del camí d'Aubareda, s'ha d'agafar el camí vell de Roquetes i, al quilòmetre 2, es localitza la casa de Cal Pastor, a la dreta del camí.		
Serveis	Aigua	-	
	Energia	-	
	Sanejament	-	
	Altres	-	

INFORMACIÓ COMPLEMENTÀRIA

Inf. històrica	-
	-
Bibliografia	-

ALTRES IMATGES

M.61



3. Façana est

L'Aubareda**M.62**

Plànol de localització



Ortofoto

LOCALITZACIÓ

Indret / Adreça Clot de l'Aubareda. Al sud del nucli urbà.
 Coordenades UTM x = 376555.40 ; y = 4600074.30

Codi INE 82264

Ref. cadastral finca 08226A009000390000AF

Polígon 9

Parcel·la 39

Sup. finca 32.871 m2

Ref. cadastral edif. 002204200CG70B0001YE

Data Const.

s.X

SUP. Volum Principal (m2st) 276

SUP. V. Complementaris (m2st) 1124

Titularitat

Privada

RÈGIM URBANÍSTIC

Qualificació Clau 20 (agrícola de valor)

PROTECCIONS VIGENTS I RISCOS

Territorial Sòl de protecció preventiva

Paisatgístic -

Patrimonial

Categoria BCIL (Bé Cultural d'Interès Local)

Nivell prot. Parcial

Altres proteccions

Situació de risc

JUSTIFICACIÓ D'INCLUSIÓ AL CATÀLEG

Raó d'inclusió	ARQUITECTÒNIQUES	HISTÒRIQUES	MEDIAMBIENTALS	PAISATGÍSTIQUES	SOCIALS
	☑	☑	☑	☑	☑

El Mas d'Aubareda és la degana de les masies del poble de Sant Martí de Tous: es tracta d'una casa mil·lenària i, per tant, posseeix un valor històric i antropològic importantíssim. Tant és així que el nom d'Aubareda s'aplica al terme que comprèn aquesta casa, citant-se en l'Enciclopèdia Catalana com a "lloc" de Sant Martí de Tous (Anoia). És possible que prengui el nom del lloc on està ubicada, essent la forma antiga del nom Aubareda i el renom que adopta actualment Aubareda. La rellevant història de la masia li confereix un valor que justifica les raons per les quals ha de ser preservada i conservada. Resten encara nou arcades romàniques en el seu interior. Al marge del valor històric i antropològic, les diverses explotacions agrícoles que s'hi duen a terme li atorguen valor socioeconòmic.



1. Façana sud del conjunt



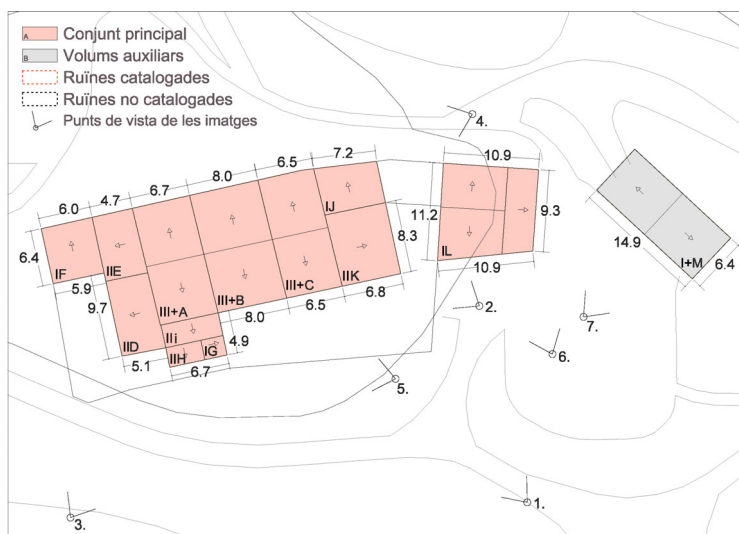
2. Portal d'entrada

DESCRIPCIÓ DEL BÉ**M.62**

El Mas d'Aubareda es documenta des de l'any 960. El constitueixen tres edificis principals, cadascun dels quals té tres plantes i unes golfes. Totes tres edificacions funcionen com a habitatge. De les tres plantes, dues són més àmplies, la planta baixa és menor i les golfes s'han reformat i ampliat recentment, com es dedueix del canvi de color i de forma de la façana. Envoltan les edificacions diversos annexos, gairebé tots adossats a l'habitatge: un, allunyat uns 10 metres a l'est aproximadament, és la pallissa, mentre que un altre, situat 100 metres a l'oest, desenvolupava l'antiga funció de granja. La construcció principal es localitza a l'interior d'un baluard, al qual s'accedeix per una gran portalada de ferro forjat amb un voladís.

Un dels annexos adossats a la casa s'emplaça fora del baluard. Al nord de la construcció, a uns 20 metres, hi ha una petita piscina. L'habitatge en si, considerant només els tres edificis principals, exhibeix una grandària espectacular. Posseeix diverses obertures, com balcons i finestres a la part davantera, així com finestres i espielleres a la part posterior.

Les teulades de les tres edificacions són més noves que no pas les dels annexos. Totes, això sí, fetes amb teules de ceràmica. Té diverses xemeneies, una de les quals es troba en una llar de foc exterior, just davant de la porta principal. A l'edificació del mig, la porta d'entrada de la façana principal presenta un arc de mig punt adovellat.



Ús principal	Residencial	Ús secundari	Agrari
Data construcció	s.X	Nombre d'htges actuals	1
Context	La masia s'ubica dalt d'un petit turó, al nord-oest de la serralada.		
			Titularitat Privada

ESTAT DE CONSERVACIÓ, ACCESSIBILITAT I SERVEIS

Conjunt principal	L'habitatge estricta es manté en bon estat de conservació. Hi ha alguns annexos als quals es podria restaurar la teulada, enderrocada. Com que és una masia tan antiga i gran, resulta difícil conservar el detall de tot el que l'envolta.		
Accessibilitat	Des del sud-oest del poble de Sant Martí de Tous, un camí rural de terra es dirigeix cap a la Fou i cap a Can Aubareda, com s'indica a la sortida del poble. Seguint el camí sense desviar-se, s'arriba a la casa, que es troba a mà dreta.		
Serveis	Aigua	Disposa d'aigua	
	Energia	Disposa de llum	
	Sanejament	Utilitzava probablement un pou negre o fossa sèptica	
	Altres	Disposa de línia telefònica	

INFORMACIÓ COMPLEMENTÀRIA

Inf. històrica	La masia de l'Aubareda ja es troba documentada l'any 960, en el mateix document en què s'esmenta per primera vegada el castell de Tous. La masia era propietat del castell de Tous fins a l'any 1199 que va passar a formar part de l'orde de l'Hospital per testament de Ramon de Tous. L'any 1552 la masia la van comprar Pere Quadres, fill del Mas o Domus Quadres (actualment la Pineda), que es va casar per segones núpcies amb Elisabet Gabarró origen de l'actual família Vidal que ocupa la finca. Amb la crisi de la fil·loxera la família Vidal es va traslladar a Manresa i no retornar fins a principis del segle XX.
Bibliografia	-

ALTRES IMATGES

M.62



3. Façana sud del conjunt



4, Façana nord del conjunt



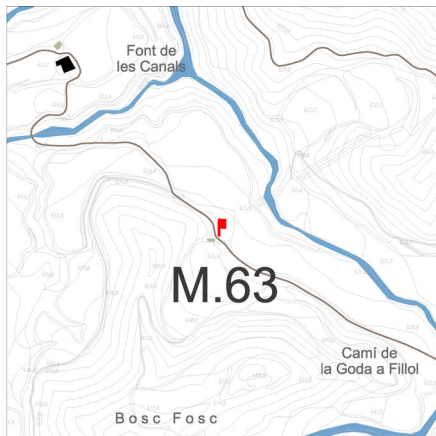
5. Detall closa sud



6. Façana sud-est



7. Volum auxiliar

Cal Borrassó**M.63**

Plànol de localització



Ortofoto

LOCALITZACIÓ

Indret / Adreça El Pla del Cervera. Al sud-oest del nucli urbà.

Codi INE 82264

Coordenades UTM x = 371606.75 ; y = 4600034.57

Ref. cadastral finca 08226A010000980000AI

Polígon 10 Parcel·la 98 Sup. finca 49.797 m2

Ref. cadastral edif. 002200300CG70A0001HJ

Data Const. s.XX

SUP. Volum Principal (m2st) 148

SUP. V. Complementaris (m2st) 193

Titularitat Privada

RÈGIM URBANÍSTIC

Qualificació Clau 20 (agrícola de valor)

PROTECCIONS VIGENTS I RISCOS

Territorial Sòl de protecció especial

Paisatgístic -

Patrimonial

Categoria

Nivell prot.

Altres proteccions

Situació de risc

JUSTIFICACIÓ D'INCLUSIÓ AL CATÀLEG

Raó d'inclusió	ARQUITECTÒNIQUES	HISTÒRIQUES	MEDIAMBIENTALS	PAISATGÍSTIQUES	SOCIALS
	<input type="checkbox"/>	<input type="checkbox"/>	<input checked="" type="checkbox"/>	<input checked="" type="checkbox"/>	<input checked="" type="checkbox"/>

La casa de Cal Borrassó, a més del possible valor històric que deu tenir a causa de la seva antiguitat, també posseeix un valor socioeconòmic pel fet que els seus propietaris posseeixin camps de conreu. Endreça el paisatge.



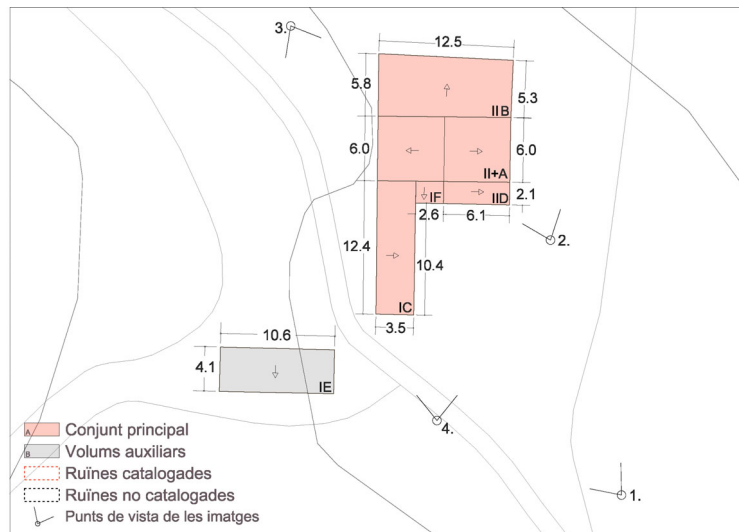
1. Entorn i conjunt des de l'est



2. Façana est

DESCRIPCIÓ DEL BÉ**M.63**

La casa de Cal Borrassó és una construcció arrebossada de color gris que sembla haver estat reformada recentment. L'habitatge consta de dues plantes, amb diverses obertures a la façana principal i una porta amb mig arc. Té diversos annexos adossats a la casa, també arrebossats i del mateix color. Hi ha un annex que és exterior, es troba al darrere i a l'altra banda del camí i s'utilitza com a cobert i magatzem. La casa consta de tres plantes i les golfes i té una gran xemeneia d'obra nova.



Ús principal	Segona residència	Ús secundari	Agrari
Data construcció	s.XX	Nombre d'htges actuals	1
			Titularitat Privada
Context	Davant la finca, a l'altra banda del camí hi ha un cos annex construït al segle XX utilitzat com a magatzem. Prop de la finca també s'hi localitza una bassa construïda amb pedra.		

ESTAT DE CONSERVACIÓ, ACCESSIBILITAT I SERVEIS

Conjunt principal	Cal Borrassó es troba en bon estat de conservació.		
Accessibilitat	Es troba enmig del camí que surt del Km 5.4 de la carretera que va cap a Bellprat. En aquesta última hi ha un cartell indicatiu amb el nom de la masia.		
Serveis	Aigua	Possiblement l'extreguin de la bassa	
	Energia	Disposa de llum	
	Sanejament	Utilitzava probablement un pou negre o fossa sèptica	
	Altres	Disposa de línia telefònica	

INFORMACIÓ COMPLEMENTÀRIA

Inf. històrica	-
	-
Bibliografia	-

ALTRES IMATGES

M.63



3. Façana oest



4. Façana sud

Cal Fuïna**M.64**

Plànol de localització



Ortofoto

LOCALITZACIÓ

Indret / Adreça Clot de l'Aubereda. Al sud del nucli urbà.
 Coordenades UTM x = 376899.62 ; y = 4600002.94
 Ref. cadastral finca 08226A007000930000AO
 Ref. cadastral edif. -

Codi INE 82264

Polígon 7	Parcel·la 93	Sup. finca 34.310 m2
	Data Const. s.XV	
	SUP. Volum Principal (m2st) -	
	SUP. V. Complementaris (m2st) -	

Titularitat Privada

RÈGIM URBANÍSTIC

Qualificació Clau 20 (agrícola de valor)

PROTECCIONS VIGENTS I RISCOS

Territorial Sòl de protecció preventiva
 Paisatgístic -
 Patrimonial
 Categoria
 Nivell prot.
 Altres proteccions
 Situació de risc

JUSTIFICACIÓ D'INCLUSIÓ AL CATÀLEG

Raó d'inclusió	ARQUITECTÒNIQUES	HISTÒRIQUES	MEDIAMBIENTALS	PAISATGÍSTIQUES	SOCIALS
	<input type="checkbox"/>	<input checked="" type="checkbox"/>	<input checked="" type="checkbox"/>	<input checked="" type="checkbox"/>	<input checked="" type="checkbox"/>

La masia de Cal Fuïna té molts anys d'història i està abandonada. Les raons principals que n'aconsellen la seva recuperació són històriques i antropològiques degut als seus anys, a part del valor socio-econòmic que podria adquirir un cop reformada



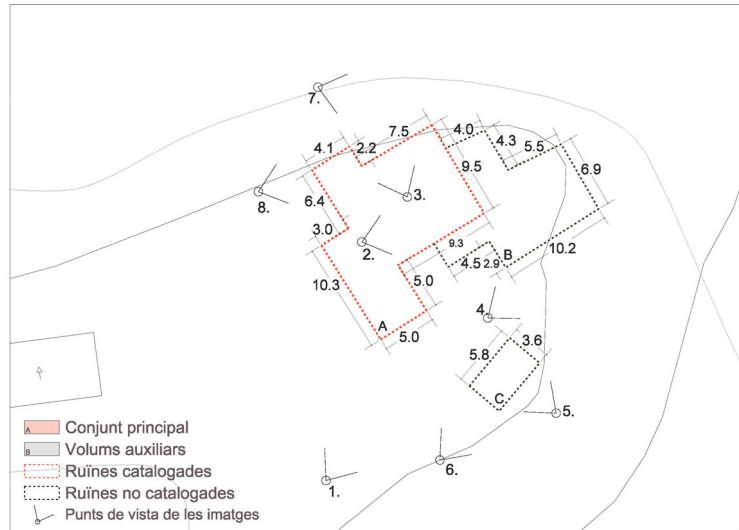
1. Vista entorn des del sud



2. Detall interior

DESCRIPCIÓ DEL BÉ**M.64**

Es tracta d'una antiga masia enderrocada. L'estructura que ha deixat l'habitatge indica que era força gran i que tenia annexos adossats a l'habitatge. Hi ha una part molt enderrocada, la que seria la façana principal a la cara sud. Es pot observar part de l'interior del qual havien estat dos pisos i unes golfes. Encara conserva algunes obertures en les façanes no enderrocades i es pot apreciar el sentit que tenien els vessants de la teulada. L'annex extern conserva les quatre parets i una teulada d'un vessant. Un dels elements que es conserva amb més bones condicions és l'antic forn de pa. El parament dels murs és de pedra lligada amb morter i l'interior es trobava arrebossat amb guix.



Ús principal

Sense ús

Ús secundari -

Data construcció

s.XV

Nombre d'htges actuals 0

Titularitat Privada

Context -

ESTAT DE CONSERVACIÓ, ACCESSIBILITAT I SERVEIS**Conjunt principal** La masia es troba en ruïnes

Accessibilitat A Cal Fuïna s'hi accedeix des del camí rural de terra que va cap a la Fou i Aubareda, agafant el trencall a mà esquerra per anar a la fou, i un cop al riu girant a mà dreta, o agafant el trencall de mà dreta que es troba al costat de la masia de Ca l'Albareda, en un camí que va per enmig de diverses cases fins arribar a un revolt a mà dreta on hi ha en que fou la era de Cal Fuïna.

Serveis

Aigua	-
Energia	-
Sanejament	-
Altres	-

INFORMACIÓ COMPLEMENTÀRIA

Inf. històrica Cal Fuïna, antigament era coneguda com el Mas Llana (segons fonts d'Elisa Vidal). A finals del segle XIX els amos van vendre les propietats es van construir una nova edificació, deixant l'antiga masia als masovers.

L'amo d'aquesta masia també és amo de La Torre de l'Aubareda, i ha exposat que està interessat en reformar Cal Foïna

Bibliografia

-

ALTRES IMATGES

M.64



3. Façana nord en ruïnes



4. Entorn i ruïnes



5. Volum auxiliar



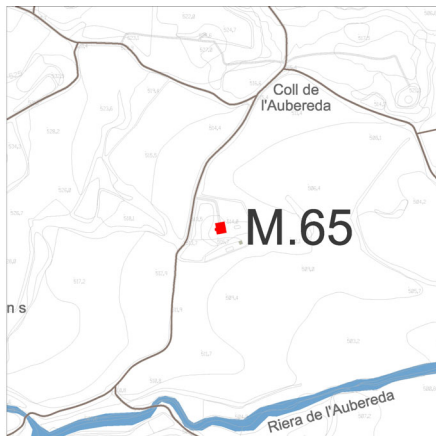
6. Façana sud-oest



7. Façana nord en ruïnes



8. Accés

Cal Cosme**M.65**

Plànol de localització



Ortofoto

LOCALITZACIÓ

Indret / Adreça Camí de l'Aubareda. Al sud del nucli urbà.

Codi INE 82264

Coordenades UTM x = 376003.38 ; y = 4599958.60

Ref. cadastral finca 08226A009000450000AK

Polígon 9

Parcel·la 45

Sup. finca 3.727 m2

Ref. cadastral edif. 002208600CG70B0001KE

Data Const. s.XIX

SUP. Volum Principal (m2st) 178

SUP. V. Complementaris (m2st) 114

Titularitat Privada

RÈGIM URBANÍSTIC

Qualificació Clau 20 (agrícola de valor)

PROTECCIONS VIGENTS I RISCOS

Territorial Sòl de protecció preventiva

Paisatgístic -

Patrimonial

Categoria

Nivell prot.

Altres proteccions

Situació de risc

JUSTIFICACIÓ D'INCLUSIÓ AL CATÀLEG

Raó d'inclusió	ARQUITECTÒNIQUES	HISTÒRIQUES	MEDIAMBIENTALS	PAISATGÍSTIQUES	SOCIALS
	<input type="checkbox"/>	<input checked="" type="checkbox"/>	<input checked="" type="checkbox"/>	<input checked="" type="checkbox"/>	<input checked="" type="checkbox"/>

Per bé que a la façana principal hi figuri inscrit l'any 1740, la casa data de 1840. El seu origen, per tant, ja li confereix un valor històric i antropològic important. Cal afegir-hi el valor socioeconòmic derivat de l'explotació agrícola que pugui mantenir avui en dia i la funció d'endrec del paisatge, conseqüència directa del seu bon estat de conservació, després d'una reforma curosa amb tots els detalls.



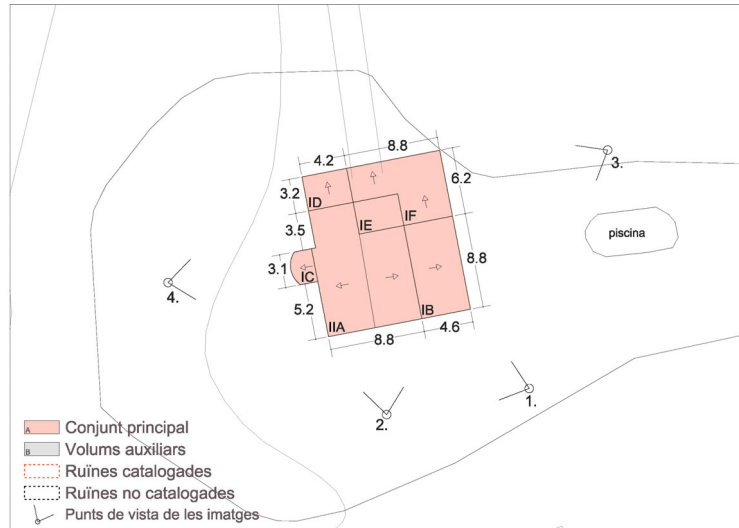
1. Façana principal



2. Façana sud

DESCRIPCIÓ DEL BÉ**M.65**

La masia, de l'any 1840, però reformada el 1992, consisteix en una construcció de pedra de planta baixa i golfes. Quatre annexos envolten l'edifici principal: un d'ells, de tres plantes, se situa a la banda nord-oest; la resta són coberts. La façana principal presenta tres finestres i la porta de l'entrada, totes amb porticons de fusta i llindes. Les obertures es distribueixen com segueix: una a la banda oest, cinc al darrere i dues més a la banda est. Al voltant de la casa hi ha un galliner, un hort i una piscina. Una tanca delimita l'entorn. A l'edificació, s'hi accedeix a través d'un portal forà. Dins de la propietat hi ha una zona amb pins i un pati.



Ús principal	Residencial	Ús secundari	Agrari
Data construcció	s.XIX	Nombre d'htges actuals	1
			Titularitat Privada
Context	La casa, pels topants de la qual es distingeixen camps de conreu i bosc, s'ubica en una planície i es veu des del camí de Roqueta.		

ESTAT DE CONSERVACIÓ, ACCESSIBILITAT I SERVEIS

Conjunt principal	Cal Cosme es manté en molt bon estat de conservació, amb els detalls molt ben cuidats i el camí d'accés ben condicionat.	
Accessibilitat	S'hi accedeix des de Sant Martí de Tous, agafant el camí que va cap a la Fou i Aubareda: s'arriba així a l'antic camí rural de Roqueta. Seguint-lo fins al quilòmetre 1,8 es trobarà un trencall a mà esquerra, que condueix a la masia de Can Cosme.	
Serveis	Aigua	L'aigua, subministrada per la xarxa pública, prové de Cal Massip, on hi ha un pou que abasteix algunes masies de la zona.
	Energia	Disposa de llum
	Sanejament	Utilitza probablement un pou negre o fossa sèptica
	Altres	La línia telefònica hi arriba, però no s'utilitza

INFORMACIÓ COMPLEMENTÀRIA

Inf. històrica	-
	-
Bibliografia	-

ALTRES IMATGES

M.65



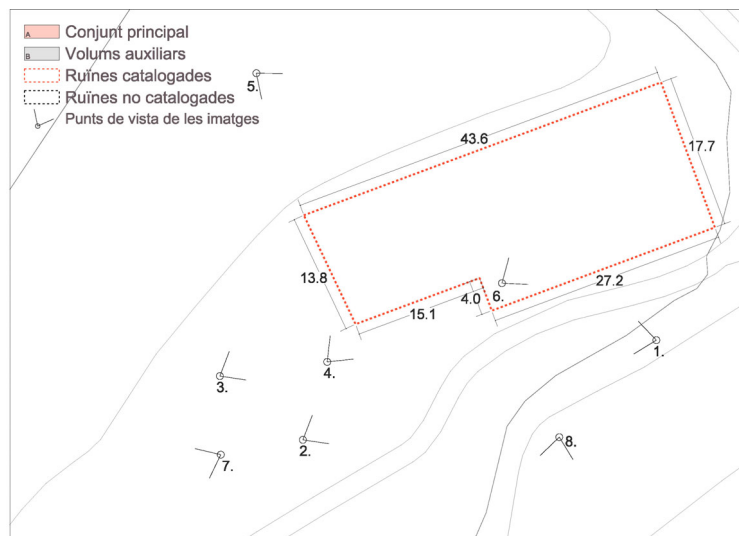
3. Façana est



4. Façana oest

DESCRIPCIÓ DEL BÉ**M.66**

Es tracta d'una casa molt antiga, documentada el s.XVI, ara enderrocada. S'aprecia que ocupava una àmplia extensió de terreny. El que sembla que hauria estat l'habitatge, de diversos compartiments, conserva alguna porta adovellada i algunes obertures. Les parets no s'han ensorrat completament; la teulada, però, ha desaparegut. Es ressegueixen les dues plantes. Els annexos del voltant estan més enrunats. L'edificació principal abastaria uns 40 metres quadrats.



Ús principal	Sense ús	Ús secundari	-	
Data construcció	s.XVI	Nombre d'htges actuals	0	Titularitat Privada
Context	Els camps de conreu rodegen les restes. Un arbre mil.lenari arrela en el que devia ser l'era de la masia.			

ESTAT DE CONSERVACIÓ, ACCESSIBILITAT I SERVEIS

Conjunt principal	Cal Gol es troba en ruïnes.			
Accessibilitat	Per accedir-hi des del camí vell de Roquetes, al quilòmetre 1,8 s'agafa un trencall a mà esquerra, de camí de terra. Es passa per davant de Cal Cosme. Desviant-se al proper trencall a mà esquerra, s'arriba a les restes de Cal Gol.			
Serveis	Aigua	-		
	Energia	-		
	Sanejament	-		
	Altres	-		

INFORMACIÓ COMPLEMENTÀRIA

Inf. històrica	-
	-
Bibliografia	-

ALTRES IMATGES

M.66



3. Entorn i ruïnes



4. Detall mur



5. Cojunt en ruïnes



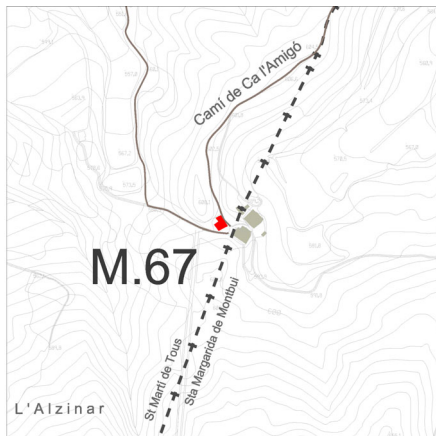
6. Interior



7. Alzina calçinada



7. Alzina rebrotada

Ca l'Amigó**M.67**

Plànol de localització



Ortofoto

LOCALITZACIÓ

Indret / Adreça L'Alzinar. Al sud del nucli urbà.

Codi INE 82264

Coordenades UTM x = 378245.61 ; y = 4599678.41

Ref. cadastral finca 08226A007001450000AG

Polígon 7

Parcel·la 145

Sup. finca 2.330

m2

Ref. cadastral edif. 000409000CF79H0001DZ

Data Const.

s.XX

SUP. Volum Principal (m2st) 336

SUP. V. Complementaris (m2st) 50

Titularitat

Privada

RÈGIM URBANÍSTIC

Qualificació

Clau 22 (forestal de valor)

PROTECCIONS VIGENTS I RISCOS

Territorial

Sòl de protecció especial

Paisatgístic

PEIN Xarxa Natura 2000

Patrimonial

Categoria

Nivell prot.

Altres proteccions

Situació de risc

JUSTIFICACIÓ D'INCLUSIÓ AL CATÀLEG

Raó d'inclusió

ARQUITECTÒNIQUES



HISTÒRIQUES



MEDIAMBIENTALS



PAISATGÍSTIQUES



SOCIALS



Havia estat una antiga casa de pagès, que actualment s'ha convertit en segona residència dels propietaris, on passen els caps de setmana i les vacances. Aquest fet ha evitat que s'abandonés la casa i que quedés deshabitada. Per això és important que es continuï preservant i mantenint, ja que es troba en un bonic entorn i molt ben comunicada.



1. Accés



2. Façana principal

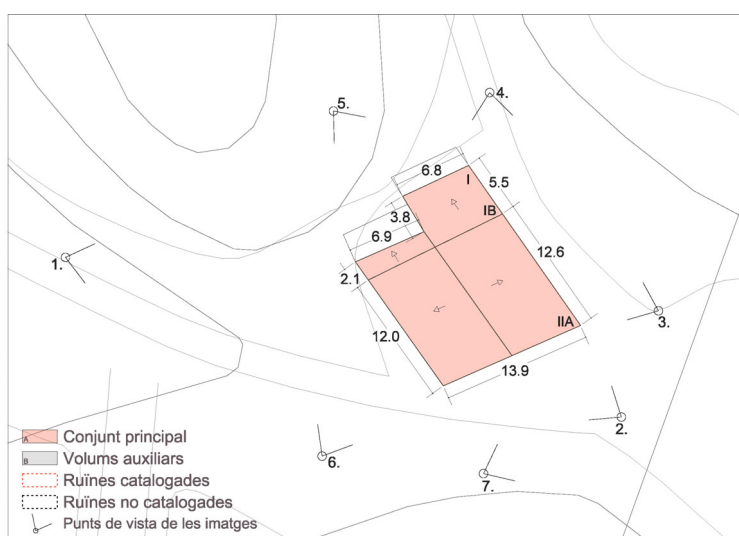
DESCRIPCIÓ DEL BÉ**M.67**

Es tracta d'una edificació antiga, de pedra i arrebossada, de planta baixa i pis, datada del segle XVIII. Està situada a la banda de xaloc del poble, just al límit del terme municipal, al disseminat de Sentfores. Antigament, era la porquerissa de la masia de Ca l'Amigó, la qual pertany al terme municipal de Santa Margarida de Montbui i que actualment és una casa rural.

La teulada és de teula ceràmica a dues aigües i té el carener perpendicular a la façana principal. Hi ha dues xemeneies. A la façana principal, encarada a sud, hi ha dues portes amb llinda de fusta per accedir a la masia i diverses obertures, però cap balcó. A les finestres de la planta baixa hi ha reixes de ferro però a les quatre del primer pis no. La façana està arrebossada, menys la part inferior, on es conserva la pedra vista. Davant mateix de la façana principal, hi ha un banc de pedra de la mateixa època de la casa.

A la façana de ponent, hi ha dues petites finestres amb reixes de ferro i una porta per accedir a la casa. A la façana de tramuntana hi ha cinc finestres, les tres de planta baixa estan protegides amb reixes de ferro, les del primer pis no. Totes les obertures són rectes i quadrades.

Adossat a la façana posterior hi ha un petit annex d'una planta, on la teulada fa la funció de terrassa del primer pis. Hi ha un segon annex de pedra, adossat als dos anteriors, amb teulada a una aigua de teula ceràmica que antigament era l'estable de la masia de Ca l'Amigó i actualment serveix de magatzem agrícola. En aquest annex hi ha un arc de mig punt de dimensions considerables de fa més de 300 anys.



Ús principal	Residencial	Ús secundari	Allotjament turístic s/ GIA
Data construcció	s.XX	Nombre d'htges actuals	1 Titularitat Privada
Context	La masia està envoltada per grans extensions de camps de conreu i bosc de pi blanc.		

ESTAT DE CONSERVACIÓ, ACCESSIBILITAT I SERVEIS

Conjunt principal	La masia es conserva en molt bon estat.		
Accessibilitat	Per accedir a la masia de Ca l'Amigó s'hi arriba des de la Fou, desde la Carretera de Sant Maria de Miralles o des del camí de Sentfores, passada la masia de Cal Peretó.		
Serveis	Aigua	Disposa d'aigua	
	Energia	Disposa de llum	
	Sanejament	Utilitza probablement un pou negre o fossa sèptica	
	Altres	Disposa de línia telefònica	

INFORMACIÓ COMPLEMENTÀRIA

Inf. històrica	Antigament, aquesta casa corresponia a les porquerisses de la masia de Ca l'Amigó, situada a pocs metres a la banda est i, la qual pertany al terme municipal de Santa Margarida de Montbui. Sembla ser, que a començaments del segle XX la finca fou repartida per herències.
Bibliografia	-

ALTRES IMATGES

M.67



3. Volum principal i annex



4. Façana est



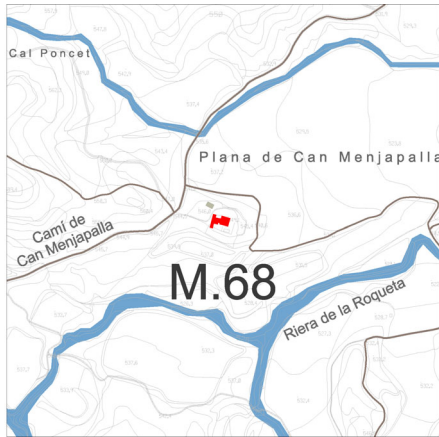
5. Façana nord



6. Façana oest



7. Entorn

Cal Menjapalla (Cal Riba de Roqueta)**M.68**

Plànol de localització



Ortofoto

LOCALITZACIÓ

Indret / Adreça Plana de Can Menjapalla. A l'oest del nucli urbà.

Codi INE 82264

Coordenades UTM x = 375235.21 ; y = 4599533.98

Ref. cadastral finca 08226A009000690000AL

Polígon 9

Parcel·la 69

Sup. finca 52.956 m2

Ref. cadastral edif. 000102600CF79H0001WZ

Data Const.

s.XVIII

SUP. Volum Principal (m2st) 290

SUP. V. Complementaris (m2st) 194

Titularitat

Privada

RÈGIM URBANÍSTIC

Qualificació

Clau 20 (agrícola de valor)

PROTECCIONS VIGENTS I RISCOS

Territorial

Sòl de protecció preventiva

Paisatgístic

-

Patrimonial

Categoria

Nivell prot.

Altres proteccions

Situació de risc

JUSTIFICACIÓ D'INCLUSIÓ AL CATÀLEG

Raó d'inclusió

ARQUITECTÒNIQUES



HISTÒRIQUES



MEDIAMBIENTALS



PAISATGÍSTIQUES



SOCIALS



Es tracta d'una masia important pel seu valor històric i antropològic: data del s. XVIII. Antigament era coneguda com a Cal Riba de Roqueta. S'integrava al terme de Roqueta, que abans depenia de Fillol; posteriorment, s'incloué en el municipi de Tous. Cal afegir-hi, a més, el valor socioeconòmic derivat de les activitats agrícoles que s'hi duen a terme.



1. Vista del conjunt

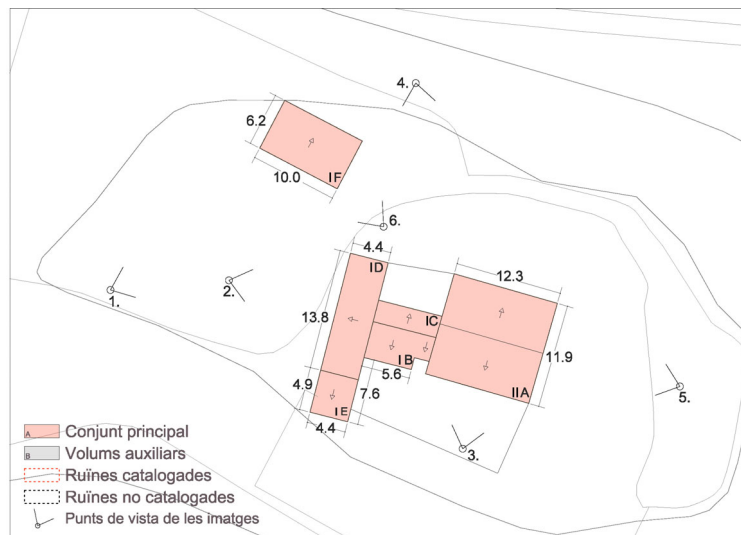


2. Façana oest

DESCRIPCIÓ DEL BÉ**M.68**

Coneguda com a Cal Riba de Roqueta i anteriorment com a Cal Massip de baix. La masia, datada del s.XVII, consta d'una edificació principal a la qual s'accedeix per un pati interior, empedrat en forma de baluard. Un annex, a l'esquerra del portal forà, funciona com a cobert.

Separat uns set metres de la casa, s'aprecia un altre annex, a la banda nord-oest. Dins el baluard, a la cara nord, s'hi distribueixen altres annexos més reduïts. L'habitatge comprèn dues plantes. La façana principal té quatre obertures, en forma de finestres. A la porta d'entrada a la casa, s'hi traça un gran arc de mig punt. A la banda oest, s'hi observen dues petites obertures en forma de finestres. L'habitatge està arrebossat de color gris. Els annexos adossats a la casa són de pedra; l'extern, però, està també arrebossat. El lateral oest de l'annex nord mostra una portalada de fusta amb un voladís de teules de ceràmica. Totes les teulades de l'habitatge i els annexos són de teules de ceràmica. Dues xemeneies, una a l'habitatge i l'altra provinent de la llar de foc situada al cobert davanter, completen la construcció.



Ús principal

Residencial

Ús secundari

Agrari

Data construcció

s.XVIII

Nombre d'htges actuals 1

Titularitat Privada

Context -

ESTAT DE CONSERVACIÓ, ACCESSIBILITAT I SERVEIS

Conjunt principal La propietat està molt ben conservada, atès que ha estat reformada recentment: tant l'immoble com els annexos, que, no obstant això, es podrien millorar, es mantenen en bon estat.

Accessibilitat Per accedir a Cal Menjapalla es transita pel camí rural que arrenca del sud del poble de Tous i es dirigeix cap a Aubareda. Després, s'agafa el camí vell de Roquetes i, al quilòmetre 3,3 ja s'albira la masia de Cal Menjapalla a l'esquerra.

Serveis

Aigua	Disposa d'aigua de la xarxa pública que no està tractada.
Energia	Disposa de llum
Sanejament	Utilitza probablement un pou negre o fossa sèptica
Altres	Disposa de línia telefònica

INFORMACIÓ COMPLEMENTÀRIA

Inf. històrica Cal Menjapalla antigament havia estat Cal Massip de Baix i posteriorment Cal Riba de la Roqueta. Tot i que cronològicament se situa entorn el segle XVIII podria ser d'origen medieval, ja que en els fogatges de 1497 ja apareix el cognom Massip i Riba. El 8 de setembre, en honor a les verges trobades, es celebrava la Festa Major de Cal Menjapalla on la gent de les masies i de Tous hi anaven a ballar.

Bibliografia

-

ALTRES IMATGES

M.68



3. Façana sud



4. Façana nord



5. Façana est



6. Volum annex

Cal Calaf

M.69



Plànol de localització



Ortofoto

LOCALITZACIÓ

Indret / Adreça Plana de Santacana. Al sud-oest del nucli urbà.

Codi INE 82264

Coordenades UTM x = 372616.89 ; y = 4599398.71

Ref. cadastral finca 08226A008002080000AH

Polígon 8

Parcel·la 208

Sup. finca 155.884 m2

Ref. cadastral edif. 000301000CF79G0001PS

Data Const.

s.XVIII

SUP. Volum Principal (m2st) 608

SUP. V. Complementaris (m2st) 165

Titularitat

Privada

RÈGIM URBANÍSTIC

Qualificació

Clau 20 (agrícola de valor)

PROTECCIONS VIGENTS I RISCOS

Territorial

Sòl de protecció especial

Paisatgístic

-

Patrimonial

Categoria

Nivell prot.

Altres proteccions

Situació de risc

JUSTIFICACIÓ D'INCLUSIÓ AL CATÀLEG

Raó d'inclusió

ARQUITECTÒNIQUES



HISTÒRIQUES



MEDIAMBIENTALS



PAISATGÍSTIQUES



SOCIALS



La masia de Cal Calaf havia tingut un gran valor socioeconòmic, ja que els seus propietaris treballaven moltes terres i pasturaven animals.

Actualment, té un valor històric per la seva antiguitat i hauria de recuperar-se per tal que el seu valor prevalgués de nou.



1. Façana sud



2. Vista interior del conjunt

ALTRES IMATGES

M.69



3. Façana sud-est



4. Façana nord-oest



5. Façana oest



6. Vista del conjunt exterior

Cal Marquet**M.70**

Plànol de localització



Ortofoto

LOCALITZACIÓ

Indret / Adreça Coll de Cal Marquet. Al sud-oest del nucli urbà.

Codi INE 82264

Coordenades UTM x = 373377.37 ; y = 4599243.35

Ref. cadastral finca 08226A008001950000AM

Polígon 8

Parcel·la 195

Sup. finca 205.272 m2

Ref. cadastral edif. -

Data Const. s.XX

SUP. Volum Principal (m2st) -

SUP. V. Complementaris (m2st) -

Titularitat Privada

RÈGIM URBANÍSTIC

Qualificació Clau 20 (agrícola de valor)

PROTECCIONS VIGENTS I RISCOS

Territorial Sòl de protecció especial

Paisatgístic -

Patrimonial

Categoria

Nivell prot.

Altres proteccions

Situació de risc

JUSTIFICACIÓ D'INCLUSIÓ AL CATÀLEG

Raó d'inclusió

ARQUITECTÒNIQUES

HISTÒRIQUES

MEDIAMBIENTALS

PAISATGÍSTIQUES

SOCIALS



La casa de Cal Marquet té molts anys d'història i, per tant, té un valor antropològic important. Actualment, no aporta cap benefici socioeconòmic, però l'havia aportat. Així doncs, la seva recuperació i preservació és necessària per al terme de Tous.



1. Vista general de la ruïna



2. Façana sud-oest

ALTRES IMATGES

M.70



3. Façana sud-est



4. Façana est



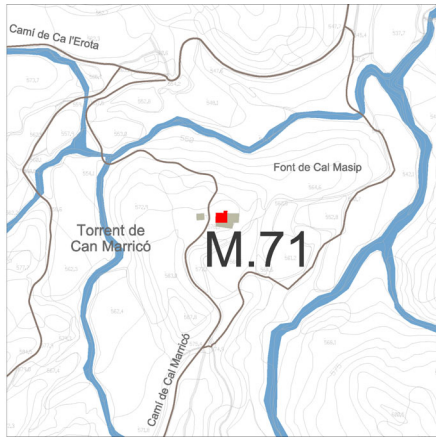
5. Façana oest



6. Façana nord volum D

Cal Massip

M.71



Plànol de localització



Ortofoto

LOCALITZACIÓ

Indret / Adreça Bosc de Can Menjapalla. A l'oest del nucli urbà.

Codi INE 82264

Coordenades UTM x = 374710.11 ; y = 4599072.39

Ref. cadastral finca 08226A008001740000AE

Polígon 8

Parcel·la 174

Sup. finca 240.377 m2

Ref. cadastral edif. -

Data Const.

s.XVII

SUP. Volum Principal (m2st) 636

SUP. V. Complementaris (m2st) 16

Titularitat

Privada

RÈGIM URBANÍSTIC

Qualificació

Clau 20 (agrícola de valor)

PROTECCIONS VIGENTS I RISCOS

Territorial

Sòl de protecció especial

Paisatgístic

PEIN Xarxa Natura 2000

Patrimonial

Categoria

Nivell prot.

Altres proteccions

Situació de risc

JUSTIFICACIÓ D'INCLUSIÓ AL CATÀLEG

Raó d'inclusió

ARQUITECTÒNIQUES

HISTÒRIQUES

MEDIAMBIENTALS

PAISATGÍSTIQUES

SOCIALS



Cal Massip és una masia que fou molt important, ja que els seus propietaris eren personatges involucrats en la Universitat. Ja hi ha documentació d'aquesta masia de l'any 1616, això no significa que no pugui ser més antiga encara. La justificació immediata per tal de recuperar-la, doncs, seria la històrico-antropològica, pel fet que es tracta d'una casa molt antiga.



1. Façana sud

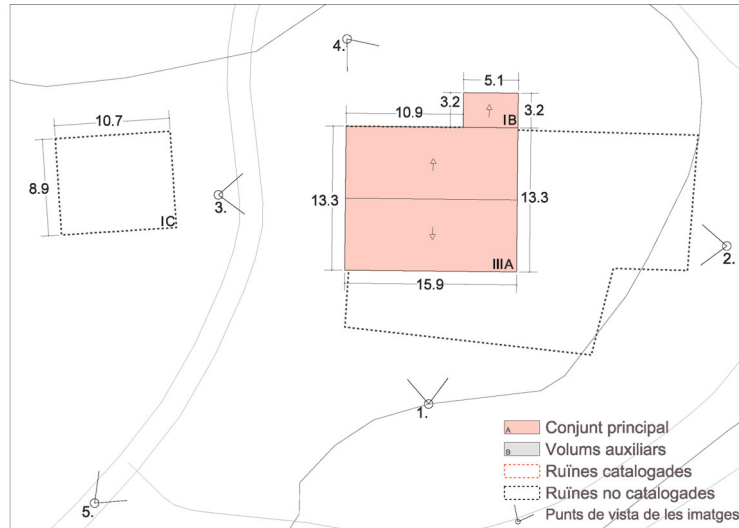


2. Façana est

DESCRIPCIÓ DEL BÉ**M.71**

La masia de Cal Massip està abandonada, però, l'habitatge encara no s'ha enderrocada.

Tots els seus annexes es troben en ruïnes. Es tracta d'una construcció de pedra, amb tres blocs de pisos, les golfes de la qual eren habitables i tenien obertures grans a la façana principal. La casa té moltes obertures, nou d'elles es troben a la façana principal, però moltes estan tapiades amb totxana, igual que la part esquerra de la porta d'entrada a la casa. Les finestres solen tenir llindes de fusta i porticons de fusta interiors. No es distingeix cap xemeneia, però sí la forma del forn que hi havia hagut a la banda oest de la casa.



Ús principal	Sense ús	Ús secundari	-	
Data construcció	s.XVII	Nombre d'htges actuals	1	Titularitat Privada

Context Té molts annexos a la banda sud i est, tots ells enderrocats, que ocupen una extensió semblant a la de la casa. Hi ha també un annex exterior, la façana nord del qual està totalment enderrocada deixant el seu interior al descobert.

ESTAT DE CONSERVACIÓ, ACCESSIBILITAT I SERVEIS

Conjunt principal	Cal Massip es troba en molt mal estat de conservació, és apunt d'ésser enderrocada per les males condicions.								
Accessibilitat	L'accés a Cal massip es dona igual que per arribar a Cal Massip Xic, pel camí rural de pedra de Roqueta, al arribar a Cal Massip Xic, en comptes de trencar a mà dreta es segueix recte fins a Cal Massip. En una de les cruïlles del camí trobem un cartell indicatiu on ens senyala Cal Massip a l'esquerra i Cal Marricó a la dreta.								
Serveis	<table> <tr> <td>Aigua</td> <td>-</td> </tr> <tr> <td>Energia</td> <td>-</td> </tr> <tr> <td>Sanejament</td> <td>-</td> </tr> <tr> <td>Altres</td> <td>-</td> </tr> </table>	Aigua	-	Energia	-	Sanejament	-	Altres	-
Aigua	-								
Energia	-								
Sanejament	-								
Altres	-								

INFORMACIÓ COMPLEMENTÀRIA

Inf. històrica	En els fogatges de 1497 apareix documentat la família Macip amb Joan Macip. Segons informació cedida per Elisa Vidal, la família Macip era una família important dins el terme. En un document de l'any 1616 del notari Francisco Ferrer parla d'un Retaule de Roqueta: "Retaule de Sant Ramon de Penyafort, Sant Esteba i Sant Sebastià. Donat per Jeronim Maimò i Eufrahyma Torra, pagant 18 lliures. Ho donaren a la Universitat de Fillol, a l'alcalde Valentí Vidal i Joan Massip, per estrenar-lo a la festa de la Mare de Déu de Setembre. Portat a costes i penes."
Bibliografia	-

ALTRES IMATGES

M.71



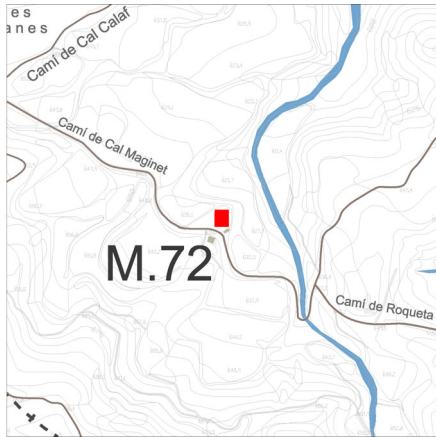
3. Façana oest



4. Façana nord



5. Entorn

Cal Maginet**M.72**

Plànol de localització



Ortofoto

LOCALITZACIÓ

Indret / Adreça Plana de Santaçana. Al sud-oest del nucli urbà.

Codi INE 82264

Coordenades UTM x = 372609.86 ; y = 4599002.85

Ref. cadastral finca 08226A008002230000AT

Polígon 8

Parcel·la 223

Sup. finca 60.307 m2

Ref. cadastral edif. 000800900CF79G0001US

Data Const. s.XVII

SUP. Volum Principal (m2st) 250

SUP. V. Complementaris (m2st) 249

Titularitat Privada

RÈGIM URBANÍSTIC

Qualificació Clau 20 (agrícola de valor)

PROTECCIONS VIGENTS I RISCOS

Territorial Sòl de protecció especial

Paisatgístic es troba dins el AIFF 968

Patrimonial

Categoria

Nivell prot.

Altres proteccions

Situació de risc

JUSTIFICACIÓ D'INCLUSIÓ AL CATÀLEG

Raó d'inclusió	ARQUITECTÒNIQUES	HISTÒRIQUES	MEDIAMBIENTALS	PAISATGÍSTIQUES	SOCIALS
	<input type="checkbox"/>	<input checked="" type="checkbox"/>	<input checked="" type="checkbox"/>	<input type="checkbox"/>	<input checked="" type="checkbox"/>

La masia de Cal Maginet és una casa molt antiga, ja està documentada l'any 1600. Així doncs, aquesta masia té un valor històric i antropològic molt important. Alhora, fins a l'actualitat se li ha atorgat un valor socio-econòmic notable, produint moltes de les terres que es troben al seu voltant.



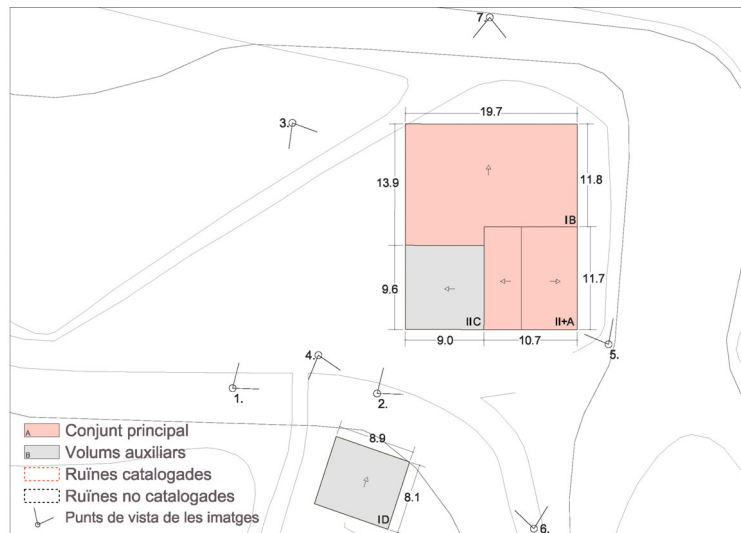
1. Façana oest i annex



2. Façana sud

DESCRIPCIÓ DEL BÉ**M.72**

Es tracta d'una construcció arrebossada de color gris, tot i que encara conserva els carreus de les cantonades, on en un dels quals hi ha la inscripció de la data de l'última reforma feta a la casa. La casa té un gran annex amb funció de magatzem a la part del darrere, un altre al costat oest i un altre al davant, separat de la casa. El magatzem té una grandària d'uns 140 metres quadrats, els altres annexos són menors. L'habitatge consta de dos pisos amb diverses obertures a la façana principal, i altres menors a la façana est. La porta d'entrada a la casa té mig arc, i a sobre hi ha un rellotge de sol. La teulada de la casa està feta amb teules de ceràmica i s'hi observen dues xemeneies força grans, una de pedra i l'altra metàl·lica.



Ús principal

Residencial i agrari

Ús secundari

Restauració i magatzem

Data construcció

s.XVII

Nombre d'htges actuals 1

Titularitat Privada

Context -

ESTAT DE CONSERVACIÓ, ACCESSIBILITAT I SERVEIS

Conjunt principal Cal Maginet es troba en bon estat de conservació

Accessibilitat L'accés a Cal Maginet és el mateix que per anar a Cal Calaf, però en comptes de tirar pel camí de terra cap a la esquerra, tirem recte i ja trobarem la casa a mà dreta.

Serveis

Aigua	L'aigua l'extreuen d'una font i la transporten en cisternes.
Energia	Disposa de llum
Sanejament	Utilitza probablement un pou negre o fossa sèptica
Altres	Disposa de línia telefònica

INFORMACIÓ COMPLEMENTÀRIA

Inf. històrica -

-

Bibliografia -

-

ALTRES IMATGES

M.72



3. Façana oest i annex



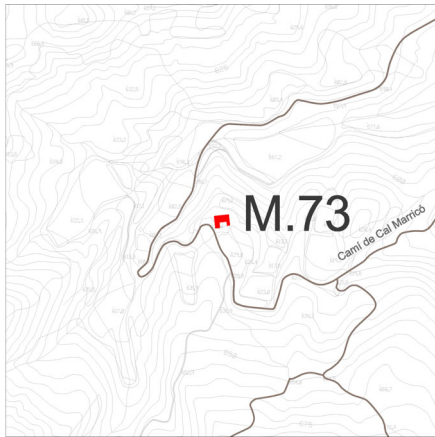
4. Volum auxiliar sud



5. Façana est



6. Façana principal

Cal Marricó**M.73**

Plànol de localització



Ortofoto

LOCALITZACIÓ

Indret / Adreça Vora el castell de la Roqueta. Al sud-oest del nucli urbà.

Codi INE 82264

Coordenades UTM x = 374085.64 ; y = 4598557.92

Ref. cadastral finca 08226A008002310000AR

Polígon 8

Parcel·la 231

Sup. finca 45.775 m2

Ref. cadastral edif. 001501900CF79G0001ZS

Data Const. s.XX

SUP. Volum Principal (m2st) 285

SUP. V. Complementaris (m2st) 234

Titularitat Privada

RÈGIM URBANÍSTIC

Qualificació Clau 20 (agrícola de valor)

PROTECCIONS VIGENTS I RISCOS

Territorial Sòl de protecció especial

Paisatgístic PEIN Xarxa Natura 2000, i també es troba dins el AIFF 968

Patrimonial

Categoria

Nivell prot.

Altres proteccions

Situació de risc

JUSTIFICACIÓ D'INCLUSIÓ AL CATÀLEG

Raó d'inclusió	ARQUITECTÒNIQUES	HISTÒRIQUES	MEDIAMBIENTALS	PAISATGÍSTIQUES	SOCIALS
	<input type="checkbox"/>	<input checked="" type="checkbox"/>	<input checked="" type="checkbox"/>	<input checked="" type="checkbox"/>	<input checked="" type="checkbox"/>

La masia de Cal Marricó té un valor històric i antropològic que justifica les raons que n'aconsellen la seva preservació. A part, la seva estructura i harmonia amb l'entorn fan que sigui un bon referent per ordenar el paisatge.



1. Façana sud



2. Façana nord

DESCRIPCIÓ DEL BÉ**M.73**

Es tracta d'una antiga masia reformada, de pedra i ciment. Consta de tres blocs de pisos amb planta baixa, primer pis i golfes habitables. La façana principal presenta 6 obertures, dues de les quals són portes per entrar a l'habitatge per la planta baixa o pel primer pis respectivament. Totes aquestes obertures tenen llindes de fusta o de pedra. La teulada de la casa té dos vessants i està feta amb teules de ceràmica. L'habitatge consta de dues parts, una d'elles amb el vessant de la teulada sud en forma de voladís, que és per on s'accedeix al pati de la casa. La part est de la casa presenta un annex amb planta baixa catalogada i planta pis no catalogada afegida recentment. La construcció té 5 grans xemeneies de pedra, tres a la part més alta de la casa i dues a la més baixa, i amb la teulada fent un voladís.



Ús principal Residencial Ús secundari -
 Data construcció s.XX Nombre d'htges actuals 1 Titularitat Privada

Context La part del darrere de la casa presenta una sisena xemeneia metàl·lica que surt d'una de les petites obertures de la planta baixa. La casa es troba en un vessant de la muntanya, i per sota hi ha diversos camps de conreu.

ESTAT DE CONSERVACIÓ, ACCESSIBILITAT I SERVEIS

Conjunt principal La casa es troba en molt bon estat de conservació, inclús en aproximar-nos a ella, el camí està resseguit per arbres acabats de plantar i per dos petits murs de pedra. La masia ha estat reformada tenint cura dels detalls arquitectònics històrics.

Accessibilitat L'accés a Cal Marricó es dona a partir del camí rural de Roqueta, sense trencar a mà dreta quan trobem la indicació de l'Ermida, i al següent trencall ja podem trencar a mà dreta, està indicat en un cartell. EL camí ens porta fins davant la casa, si no és que està la cadena amb el candau barrant el pas. Si és així s'hi pot accedir a peu, doncs és a uns 100 metres turó amunt.

Serveis

Aigua	Disposa d'aigua
Energia	Disposa de llum
Sanejament	Utilitza probablement un pou negre o fossa sèptica
Altres	Disposa de línia telefònica

INFORMACIÓ COMPLEMENTÀRIA

Inf. històrica -
 -
 Bibliografia -

ALTRES IMATGES

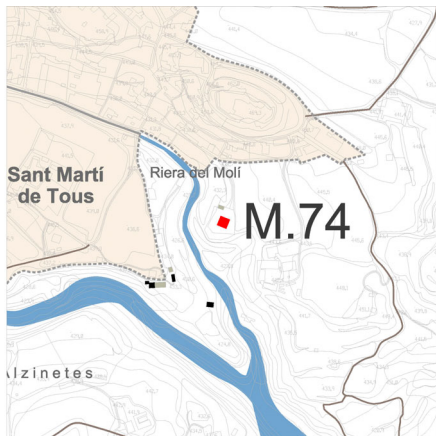
M.73



3. Façana oest



4. Entorn

Ca la Quica**M.74**

Plànol de localització



Ortofoto

LOCALITZACIÓ

Indret / Adreça	Disseminat El Rec	Codi INE	82264
Coordenades UTM	x = 377010.76 ; y = 4601754.88		
Ref. cadastral finca	08226A003001520000AF	Polígon 3	Parcel·la 152
Ref. cadastral edif.	000806300CG70B0001OE		Sup. finca 24.865 m2
			Data Const. s.XX
			SUP. Volum Principal (m2st) 318
Titularitat	Privada		SUP. V. Complementaris (m2st) 53

RÈGIM URBANÍSTIC

Qualificació Clau 21 (Rústic)

PROTECCIONS VIGENTS I RISCOS

Territorial Sól d'interès agrari i/o paisatgístic
 Paisatgístic
 Patrimonial
 Categoria
 Nivell prot.
 Altres proteccions
 Situació de risc

JUSTIFICACIÓ D'INCLUSIÓ AL CATÀLEG

Raó d'inclusió	ARQUITECTÒNIQUES	HISTÒRIQUES	MEDIAMBIENTALS	PAISATGÍSTIQUES	SOCIALS
	<input type="checkbox"/>	<input type="checkbox"/>	<input checked="" type="checkbox"/>	<input checked="" type="checkbox"/>	<input checked="" type="checkbox"/>

Aquesta casa s'inclou al catàleg malgrat ser de l'any 60 per tal de conservar relació entre l'habitatge rural amb l'explotació agrícola i ramadera de la família que l'habita



1. Façana sud-est



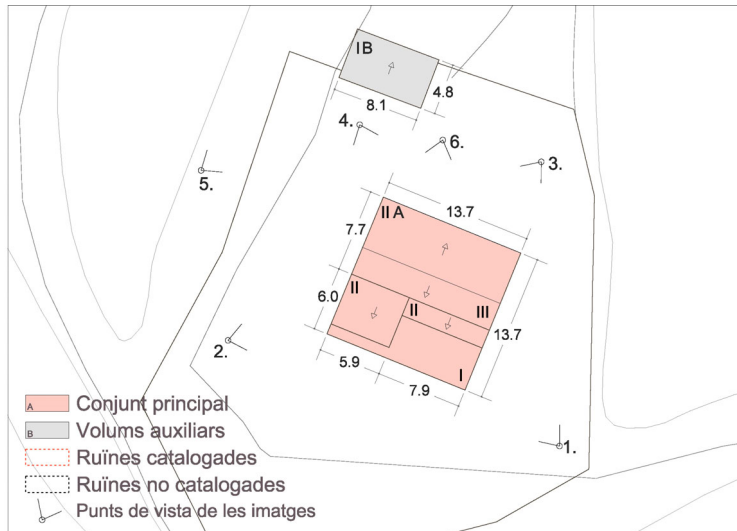
2. Façana sud-oest

DESCRIPCIÓ DEL BÉ**M.74**

Casa rural de planta rectangular, prefabricada de formigó, pedra vista i arrebossada, dels als anys 60 i situada a la banda sud-oest del poble, prop del castell de Tous.

La casa disposa de planta baixa, primer pis i golfes Té una coberta de teula àrab a dues aigües. Hi ha dues xemeneies. L'entrada principal es troba a la façana nord del primer pis i s'hi accedeix a través d'unes escales exteriors de pedra vista i barana de ferro.

A la casa hi ha obertures a totes les plantes, petites i rectes, emplaçades de forma desordenada i que mantenen un aspecte senzill i funcional, sense concessions decoratives. A més, hi ha una ampla terrassa a la façana sud de la casa.



Ús principal Residencial i agrari Ús secundari -

Data construcció s.XX Nombre d'htges actuals 1 Titularitat Privada

Context L'entorn immediat presenta un paisatge plenament rural, amb amplies extensions de conreu i bosc de pi blanc, alhora que té diverses cases a prop, ja que forma part del nucli del Rec i la casa està molt pròxima al nucli urbà. A prop de la casa hi ha la granja de vedells, propietat de la mateixa família.

ESTAT DE CONSERVACIÓ, ACCESSIBILITAT I SERVEIS

Conjunt principal Bo

Accessibilitat S'accedeix a la casa a través d'un camí particular que es pren just al final del Carrer Horts.

Serveis

Aigua	Disposa d'aigua
Energia	Disposa de llum
Sanejament	Utilitza probablement un pou negre o fossa sèptica
Altres	Disposa de línia telefònica

ALTRES IMATGES

M.74



3. Façana nord



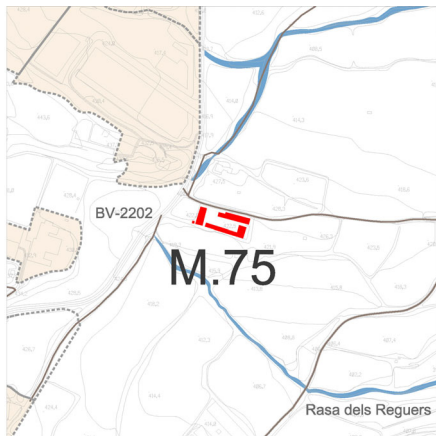
4. Façana nord



5. Volum auxiliar



6. Façana oest

Granja del Rufus**M.75**

Plànol de localització



Ortofoto

LOCALITZACIÓ

Indret / Adreça Els Reguers

Codi INE 82264

Coordenades UTM x = 377159.92 ; y = 4602626.17

Ref. cadastral finca 08226A003000860000AT

Polígon 3

Parcel·la 86

Sup. finca 10.871 m2

Ref. cadastral edif.

Data Const.

s.XX

SUP. Volum Principal (m2st) 112

SUP. V. Complementaris (m2st) 977

Titularitat

Pública

RÈGIM URBANÍSTIC

Qualificació

Clau 21 (Rústic)

PROTECCIONS VIGENTS I RISCOS

Territorial

Sól d'interès agrari i/o paisatgístic

Paisatgístic

Patrimonial

Categoria

Nivell prot.

Altres proteccions

Situació de risc

JUSTIFICACIÓ D'INCLUSIÓ AL CATÀLEG

Raó d'inclusió

ARQUITECTÒNIQUES

HISTÒRIQUES

MEDIAMBIENTALS

PAISATGÍSTIQUES

SOCIALS



L'Ajuntament vol convertir la construcció rural en desús en un equipament de tipus administratiu, recreatiu i social per tal de corregir-ne l'impacte ambiental i paisatgístic negatiu.



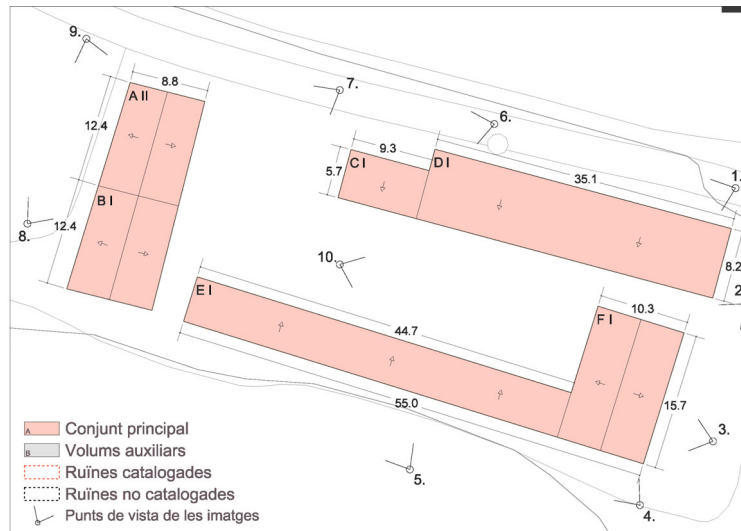
1. Volum nord



2. Façana est

DESCRIPCIÓ DEL BÉ**M.75**

Antiga construcció rural en desús que compta amb dos estables allargats en planta baixa i coberta a una aigua, un tercer volum que sembla el que era el principal de dues plantes i coberta a dues aigües. Una segona construcció adosada a un dels estables també compta amb una coberta a dues aigües.



Ús principal

Sense ús

Ús secundari -

Data construcció

s.XX

Nombre d'htges actuals 0

Titularitat Pública

Context

ESTAT DE CONSERVACIÓ, ACCESSIBILITAT I SERVEIS**Conjunt principal****Accessibilitat**

Venint de la C-241c, agafar la sortida BV-2202 i abans d'arribar al nucli urbà agafar la primera sortida a l'esquerra (km 0,4)

Serveis

Aigua -
Energia -
Sanejament -
Altres -

ALTRES IMATGES

M.75



3. Façana est



4. Façana sud



5. Façana sud



6. Façana nord



7. Façana nord-est vol. A



8. Façana oest vol. A



9. Façana oest vol. A



**Diputació
Barcelona**

**Àrea d'Infraestructures
i Espais Naturals**

Gerència de Serveis d'Habitatge, Urbanisme i Activitats

Comte d'Urgell, 187, 2a pl.

Edifici del Relòtge

08036 Barcelona

Tel. 934 022 890 · Fax 934 020 653

gs.hua@diba.cat • www.diba.cat/