

**Ca l'Abel****M.26**

Plànol de localització



Ortofoto

**LOCALITZACIÓ**

Indret / Adreça Els Horts del Riba. A l'est del nucli urbà.

Codi INE 82264

Coordenades UTM x = 377472.15 ; y = 4602106.01

Ref. cadastral finca 08226A003001140001SA

Polígon 3

Parcel·la 114

Sup. finca 6.611

m2

Ref. cadastral edif. 000306500CG70B0001WE

Data Const.

s.XIX

SUP. Volum Principal (m2st) 220

SUP. V. Complementaris (m2st) 48

Titularitat

Privada

**RÈGIM URBANÍSTIC**

Qualificació

Clau 20 (agrícola de valor)

**PROTECCIONS VIGENTS I RISCOS**

Territorial

Sòl de protecció especial

Paisatgístic

-

Patrimonial

Categoria

Nivell prot.

Altres proteccions

Situació de risc

**JUSTIFICACIÓ D'INCLUSIÓ AL CATÀLEG**

Raó d'inclusió

ARQUITECTÒNIQUES

HISTÒRIQUES

MEDIAMBIENTALS

PAISATGÍSTIQUES

SOCIALS



La casa conserva l'estructura d'una típica masia, així com diversos elements artístics notables, de diverses èpoques, en l'estructura interior. Es un dels exemplars més destacables de mas rural al disseminat de Sentfons.



1. Vista conjunt



2. Façana principal

**DESCRIPCIÓ DEL BÉ****M.26**

També anomenada Cal Riba o Cal Bosanyes.

Antiga masia situada a la banda est del poble, possiblement amb orígens del S. XIII d'estructura simple però de notables dimensions. Està construïda d'un sol bloc, amb forma rectangular i dues plantes. La coberta és de teula àrab, a dues aigües. En sobresurt una xemeneia. S'accedeix a la finca traves d'una porta forana de pedra amb voladís de teula ceràmica a una aigua. La masia té una gran porta d'entrada que dona accés a un pati interior, i a una banda hi ha la masia i al davant un annex.

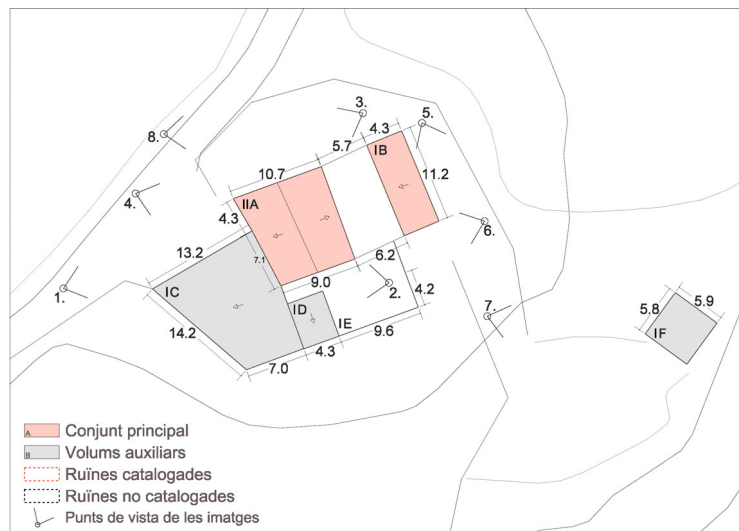
A la façana principal, hi ha la porta d'accés, de format rectangular i amb un voladís de teula ceràmica. Les dues finestres de la planta baixa estan protegides amb porticons de fusta, mentre que a la planta del pis hi ha també tres finestres d'aspecte senzill i funcional, sense concessions decoratives. Totes les finestres de la façana principal tenen muntants fets de pedra vista. La façana és arrebossada, i no hi ha elements decoratius. A la façana lateral de l'esquerra i a la façana posterior hi ha algunes altres petites obertures protegides amb reixes de ferro, emplaçades de forma desordenada i sempre mantenint un aspecte senzill i funcional, sense concessions decoratives.

A davant de la façana principal s'aixeca un cobert que s'utilitza com a magatzem. Aquest edifici no està ben bé annex al cos principal de la casa, sinó que l'en separen uns dos metres. Darrere d'aquest, hi ha un altre annex d'una planta, arrebossat i pintat de color blanc i en sobresurt una xemeneia. Aquest, era l'antiga pallissa que hi havia davant de l'era i actualment s'usa com a menjador.

A la façana de llevant hi ha un rellotge de sol.

Tota la masia està envoltada de zona enjardinada.

Destaca l'existència de diversos estris de camp, ja que aquesta masia és un petit museu.



Ús principal	Residencial	Ús secundari	Centre de de doma natural
Data construcció	s.XIX	Nombre d'htges actuals	1
Titularitat	Privada		
Context	La casa es troba al límit entre la zona urbanitzada del poble i les primeres extensions de bosc de pi blanc i conreus.		

**ESTAT DE CONSERVACIÓ, ACCESSIBILITAT I SERVEIS**

<b>Conjunt principal</b>	Ben conservada, rehabilitada		
<b>Accessibilitat</b>	La masia es troba a les afores del poble, direcció l'ermita de Sentfores i al davant de Cal Riba, 1, bis.		
<b>Serveis</b>	Aigua	Disposa d'aigua	
	Energia	Disposa de llum	
	Sanejament	Utilitza probablement un pou negre o fossa sèptica	
	Altres	Disposa de línia telefònica	

**INFORMACIÓ COMPLEMENTÀRIA**

Inf. històrica	-
	-
Bibliografia	-

**ALTRES IMATGES**

**M.26**



3. Façana nord



4. Portal d'entrada



5. Vista entorn interior



6. Façana principal



7. Jardí



8. Volum principal façana nord

**La Caseta****M.27**

Plànol de localització



Ortofoto

**LOCALITZACIÓ**

Indret / Adreça Pla de Gallardes. A l'oest del nucli urbà.  
 Coordenades UTM x = 373619.29 ; y = 4602006.47  
 Ref. cadastral finca 08226A004001120000AU  
 Ref. cadastral edif. 000401800CG70A0001KJ

Codi INE 82264

Polígon 4	Parcel·la 112	Sup. finca 48.819	m2
	Data Const.	s.XVIII	
	SUP. Volum Principal (m2st)	258	
	SUP. V. Complementaris (m2st)	297	

Titularitat Privada

**RÈGIM URBANÍSTIC**

Qualificació Clau 20 (agrícola de valor)

**PROTECCIONS VIGENTS I RISCOS**

Territorial Sòl de protecció especial  
 Paisatgístic -  
 Patrimonial  
 Categoria  
 Nivell prot.  
 Altres proteccions  
 Situació de risc

**JUSTIFICACIÓ D'INCLUSIÓ AL CATÀLEG**

Raó d'inclusió	ARQUITECTÒNIQUES	HISTÒRIQUES	MEDIAMBIENTALS	PAISATGÍSTIQUES	SOCIALS
	<input type="checkbox"/>	<input checked="" type="checkbox"/>	<input checked="" type="checkbox"/>	<input type="checkbox"/>	<input checked="" type="checkbox"/>

L'ús socioeconòmic de la Caseta resulta rellevant. A més, en altre temps era una masoveria de Cal Gallardes i, per tant, també ofereix valor històric.



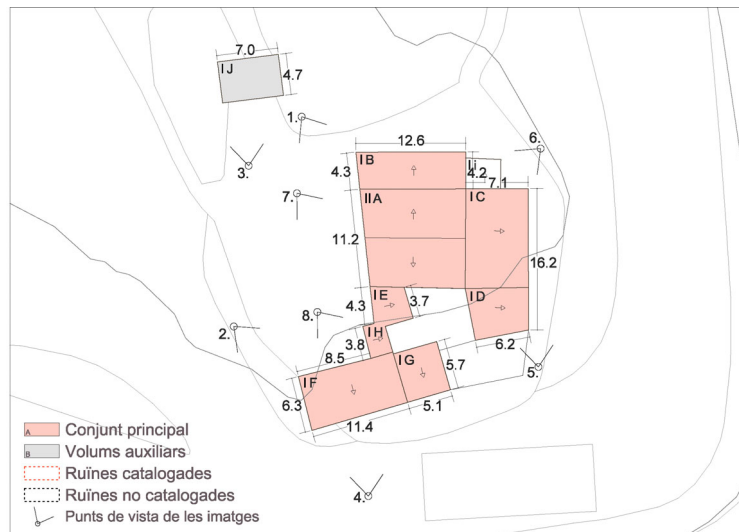
1. Façana principal oest



2. Volum annex sud

**DESCRIPCIÓ DEL BÉ****M.27**

La zona habitable, els annexos adossats a l'habitatge i un annex exterior, a uns 10 metres al nord-oest, constitueixen la Caseta. A l'habitable, s'hi aixequen dues plantes, amb diverses obertures a les bandes oest i sud. La casa conforma un petit baluard, al qual s'accedeix pel sud-oest, travessant una portalada de fusta en forma de mig arc i amb un voladís. Els annexos volten la casa pel sud-est, el nord-est i el nord-oest. Tots de planta baixa: uns, amb funció de granja i altres, de cobert per a tractors i altra maquinària agrícola.



Ús principal

Residencial

Ús secundari

Agrari

Data construcció

s.XVIII

Nombre d'htges actuals 1

Titularitat Privada

Context S'ubica dalt d'un turó, des del qual s'albira el pantà de Tous, a la banda nord-oest de la casa.

**ESTAT DE CONSERVACIÓ, ACCESSIBILITAT I SERVEIS**

**Conjunt principal** La Caseta es manté en un estat de conservació mitjanament bo. És habitable, tot i que se'n podrien millorar les condicions.

**Accessibilitat** Per accedir-hi, cal arribar fins a Cal Tarrida. Després, es continua camí amunt. El camí fa un revolt de 180° a l'esquerra i s'aconsegueix la casa.

**Serveis**

Aigua	Recollida d'aigua de pluja per mitjà de cisternes
Energia	Disposa de llum
Sanejament	Utilitza probablement un pou negre o fossa sèptica
Altres	Disposa de línia telefònica

**INFORMACIÓ COMPLEMENTÀRIA**

Inf. històrica La Caseta és una masoveria de Cal Gallardes. Antigament es dedicava al cultiu del cereal i de la vinya. Hi ha constància de l'activitat de conreu des del segle XVIII en un llibre - diari del Mas Gallardes.  
Segons els actuals propietaris antigament un dels arcs de mig punt donava accés a l'interior de la casa dels masovers i les dues obertures restants a la casa dels amos.

-

Bibliografia

-

## ALTRES IMATGES

M.27



3. Benvinguda



4. Volum annex sud



5. Volums complementaris est



6. Vista annexos nord-est



7. Façana principal



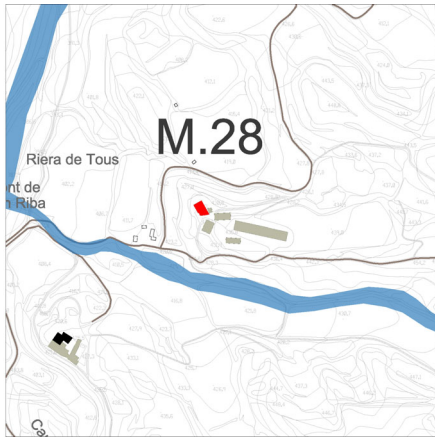
8. Portal d'entrada oest



9. Camí d'accés

**Ca la Noia**

**M.28**



Plànol de localització



Ortofoto

**LOCALITZACIÓ**

Indret / Adreça	La Coma. A l'est del nucli urbà.	Codi INE	82264
Coordenades UTM	x = 377854.60 ; y = 4602007.67		
Ref. cadastral finca	08226A006000370000AB	Polígon 6	Parcel·la 37
Ref. cadastral edif.	000407400CG70B0001GE		Sup. finca 20.802 m2
			Data Const. s.XIX
			SUP. Volum Principal (m2st) 462
			SUP. V. Complementaris (m2st) 68
Titularitat	Privada		

**RÈGIM URBANÍSTIC**

Qualificació Clau 20 (agrícola de valor)

**PROTECCIONS VIGENTS I RISCOS**

Territorial	Sòl de protecció territorial
Paisatgístic	-
Patrimonial	
Categoria	
Nivell prot.	
Altres proteccions	
Situació de risc	

**JUSTIFICACIÓ D'INCLUSIÓ AL CATÀLEG**

Raó d'inclusió	ARQUITECTÒNIQUES	HISTÒRIQUES	MEDIAMBIENTALS	PAISATGÍSTIQUES	SOCIALS
	<input type="checkbox"/>	<input type="checkbox"/>	<input checked="" type="checkbox"/>	<input checked="" type="checkbox"/>	<input checked="" type="checkbox"/>

Casa construïda per a necessitats de l'explotació agrícola. Es tracta d'un nou tipus d'assentament fruit de la necessitat social d'adaptació a la nova conjuntura econòmica i, per tant, que cal preservar, ja que a més, endreça l'entorn.



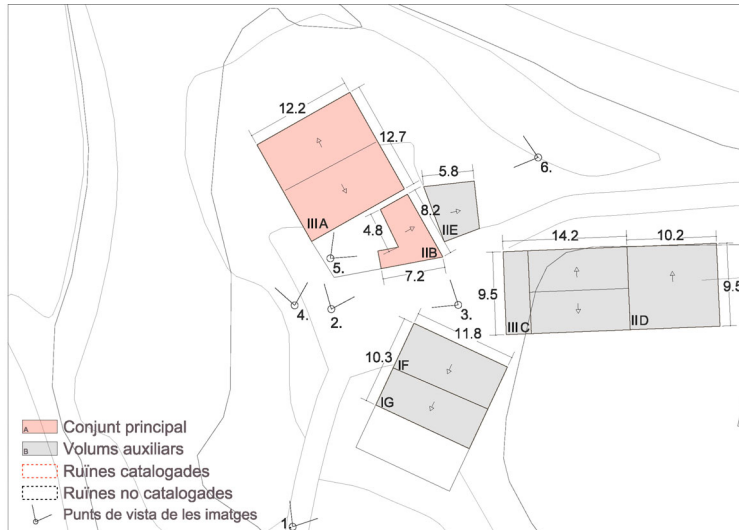
1. Vista del conjunt



2. Façana sud

**DESCRIPCIÓ DEL BÉ****M.28**

Un antic corral reconvertit en masia a mitjans del s.XIX, format per un volum principal i altres secundaris que ha sofert reformes als segles XIX i XX. Una porta de pedra amb voladís de teula àrab i bigues de fusta dona accés a un pati interior i seguidament a la masia. Consta de planta baixa, primer pis i golfes. El teulat és a dos aigües i de teula àrab. La façana principal, encarada a sud, disposa d'un gran balcò amb baranes de ferro. Les obertures de la masia son sencilles i funcionals, per la banda oest hi ha una obertura d'arc de mig punt a la planta baixa. Al costat De la masia hi ha una edificació nova i un annex que funciona com a magatzem construït de totxo amb la teulada a una aigua i de dos pisos.



Ús principal

Residencial

Ús secundari

Agrari

Data construcció

s.XIX

Nombre d'htges actuals 2

Titularitat Privada

Context

**ESTAT DE CONSERVACIÓ, ACCESSIBILITAT I SERVEIS****Conjunt principal** L'immoble es conserva en molt bon estat**Accessibilitat** La masia es troba a 1 km. del poble, direcció l'ermita de Sentfores, a la banda de llevant. Passat un petit pont, cal prendre el camí de l'esquerra direcció Ca la noia i Cal Cardó. Es troba al costat de la masia originària de Ca la Noia.

**Serveis**

Aigua	Disposa d'aigua
Energia	Disposa de llum
Sanejament	Utilitza probablement un pou negre o fossa sèptica
Altres	Disposa de línia telefònica

**INFORMACIÓ COMPLEMENTÀRIA**

Inf. històrica -

-

Bibliografia -

**ALTRES IMATGES**

**M.28**



3. Façana sud



4. Façana oest



5. Vista interior



6. Façana nord-est

**Ca la Lluïsa****M.29**

Plànol de localització



Ortofoto

**LOCALITZACIÓ**

Indret / Adreça Pla de Gallardes. A l'oest del nucli urbà.  
 Coordenades UTM x = 372794.44 ; y = 4601882.14  
 Ref. cadastral finca 08226A010000140000AB  
 Ref. cadastral edif. -

Codi INE 82264

Polígon 10	Parcel·la 14	Sup. finca 22.887 m2
	Data Const. s.XIX	
	SUP. Volum Principal (m2st) 167	
	SUP. V. Complementaris (m2st) -	

Titularitat Privada

**RÈGIM URBANÍSTIC**

Qualificació Clau 20 (agrícola de valor)

**PROTECCIONS VIGENTS I RISCOS**

Territorial Sòl de protecció especial  
 Paisatgístic -  
 Patrimonial  
 Categoria  
 Nivell prot.  
 Altres proteccions  
 Situació de risc

**JUSTIFICACIÓ D'INCLUSIÓ AL CATÀLEG**

Raó d'inclusió	ARQUITECTÒNIQUES	HISTÒRIQUES	MEDIAMBIENTALS	PAISATGÍSTIQUES	SOCIALS
	<input type="checkbox"/>	<input checked="" type="checkbox"/>	<input type="checkbox"/>	<input checked="" type="checkbox"/>	<input type="checkbox"/>

Antigament era una masoveria de Cal Gallardes. Considerant el seu valor històric, interessaria reformar-la i recuperar-la.



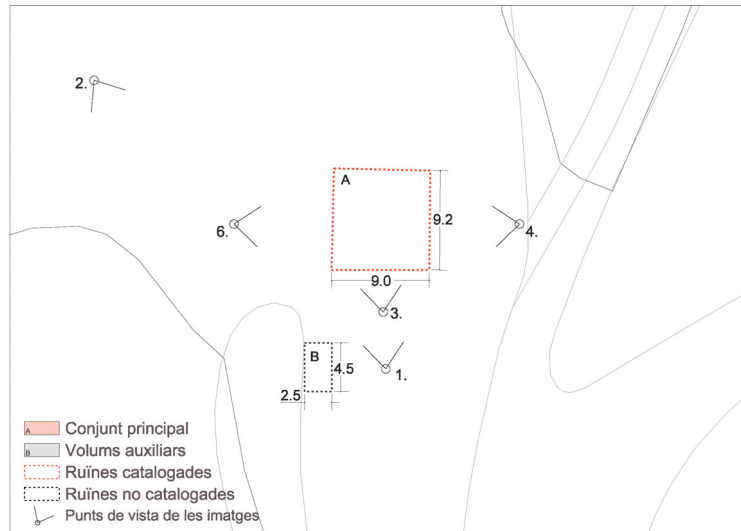
1. Façana principal



2. Vista del conjunt i entorn

**DESCRIPCIÓ DEL BÉ****M.29**

Es tracta d'unes ruïnes que encara conserven les quatre parets i algunes estructures. La teulada s'ha esfondrat, però es dedueix com n'eren els vessants. S'observa amb claredat que la casa constava de dues plantes. Les obertures del que fou la façana principal dibuixen cinc finestres amb llindes de fusta i una porta de mig arc. Només es registren dues petites obertures més: una a la paret lateral i l'altra a la posterior. Destaquen elements arquitectònics singulars, com espitlleres a la façana posterior i, a l'interior de la vivenda, a la banda est, s'intueix el que hauria estat un forn. El grau de deteriorament és molt alt ja que la façana principal actualment està ensorrada i les façanes est i oest en molt mal estat, l'única façana sencera és la nord. L'estructura de la casa perfilava un quadrat senzill, d'uns 48 metres quadrats.



Ús principal

Ara en desús, s'havia utilitzat com a residència d'agricultors.

Ús secundari -

Data construcció s.XIX

Nombre d'htges actuals 0

Titularitat Privada

Context S'alçava enmig d'un camp d'arbres fruiters.

**ESTAT DE CONSERVACIÓ, ACCESSIBILITAT I SERVEIS****Conjunt principal** L'edificació està en ruïnes.

**Accessibilitat** S'hi accedeix des de Cal Gallardes: a la part posterior de la casa, hi ha un camí que pren la direcció nord-oest. Si es tomba sempre pels trencalls de mà esquerra, s'arriba a un camp on es descobreix la petita construcció de pedra enderrocada, Ca la Lluïsa.

**Serveis**

Aigua	-
Energia	-
Sanejament	-
Altres	-

**INFORMACIÓ COMPLEMENTÀRIA**

Inf. històrica Ca la Lluïsa havia estat una antiga masoveria de Cal Gallardes

-

Bibliografia -

**ALTRES IMATGES**

**M.29**



3. Portal d'entrada sud



4. Façana est



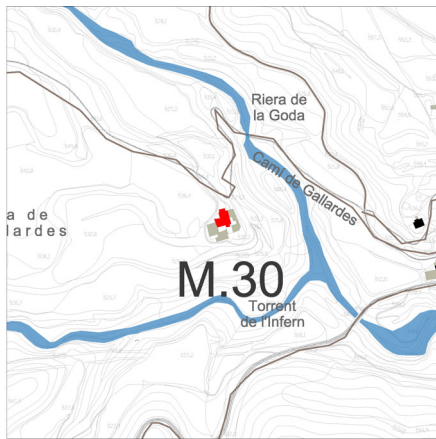
5. Interior



6. Façana oest

**Cal Gallardes**

**M.30**



Plànol de localització



Ortofoto

**LOCALITZACIÓ**

Indret / Adreça Pla de Gallardes. A l'oest del nucli urbà.  
 Coordenades UTM x = 373310.20 ; y = 4601869.60  
 Ref. cadastral finca 08226A010000130000AA  
 Ref. cadastral edif. 000401500CG70A0001FJ

Codi INE 82264

Polígon 10	Parcel·la 13	Sup. finca 165.437 m2
	Data Const. s.XIII	
	SUP. Volum Principal (m2st)	786
	SUP. V. Complementaris (m2st)	844

Titularitat Privada

**RÈGIM URBANÍSTIC**

Qualificació Clau 20 (agrícola de valor)

**PROTECCIONS VIGENTS I RISCOS**

Territorial Sòl de protecció especial  
 Paisatgístic -  
 Patrimonial  
 Categoria BCIL (Bé Cultural d'Interès Local)  
 Nivell prot. Parcial  
 Altres proteccions  
 Situació de risc

**JUSTIFICACIÓ D'INCLUSIÓ AL CATÀLEG**

Raó d'inclusió	ARQUITECTÒNIQUES	HISTÒRIQUES	MEDIAMBIENTALS	PAISATGÍSTIQUES	SOCIALS
	<input checked="" type="checkbox"/>	<input checked="" type="checkbox"/>	<input checked="" type="checkbox"/>	<input type="checkbox"/>	<input checked="" type="checkbox"/>

Cal Gallardes és una de les masies més antigues documentades al terme: el 1279 ja se'n parla en algun document. Així doncs, posseeix un valor històric molt important. Ja gaudia d'un valor social remarcable en una altra època, perquè molts dels seus propietaris havien estat alcaldes i jutges de Tous. Amb tot, més endavant va passar a mans de Fillol, segons ens informa la historiadora del poble de Tous, Elisa Vidal. Cal Gallardes aglutinava moltes masoveries, que des de fa poc pertanyen a d'altres propietaris.



1. Façana Principal



2. Entrada principal sud

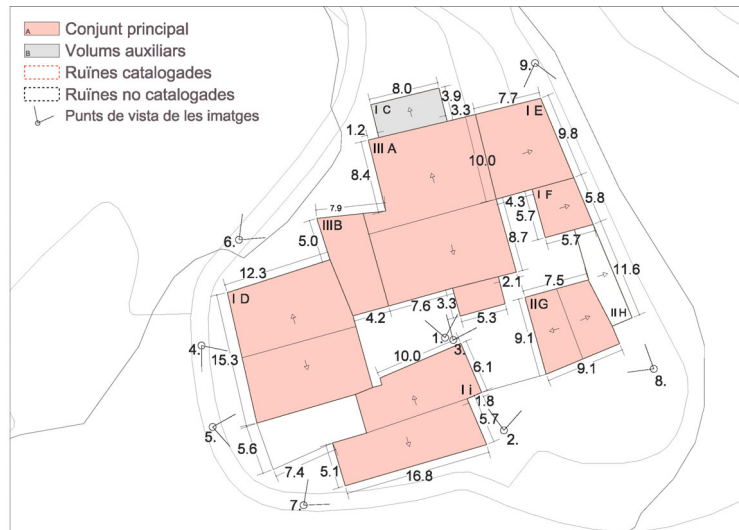
**DESCRIPCIÓ DEL BÉ****M.30**

La casa de Cal Gallardes ocupa una gran extensió. La volten diversos annexos adossats: tres de grans i quatre de menors, juntament amb un petit cobert a la banda est de la casa.

S'accedeix a l'habitable a través d'un portal forà de fusta amb un voladís d'aspecte molt antic, que tanca el baluard de la casa. L'estructura de la vivenda comprèn tres plantes, comptant-hi unes golfes. Hi ha annexos d'una sola planta i altres de dues. La construcció és tota de pedra vista, menys algunes parts de la façana principal, arrebossades. Les obertures de la façana principal inclouen sis arcs de mig punt descoberts, a les golfes.

També té quatre finestres de diferents mides i una balconada gran, amb terrassa i barana possiblement més moderna.

A més, s'han de ressenyar dues finestres de mig arc sota la terrassa, amb columnes a banda i banda. Al lateral nord-est de la vivenda, les obertures són més simples: n'hi ha unes set. La part posterior conté, a més de les obertures habituals, espiylleres: tres en concret, en el que potser constituïria una altra terrassa. Els annexos mostren finestres i portes més senzilles, amb llindes de fusta.



Ús principal

Residencial

Ús secundari

Agrari

Data construcció

s.XIII

Nombre d'htges actuals

1

Titularitat Privada

Context

Cal Gallardes s'ubica dalt d'un turonet, en una esplanada propera al camí de Bellprat.

**ESTAT DE CONSERVACIÓ, ACCESSIBILITAT I SERVEIS**

**Conjunt principal** La casa es manté en bon estat de conservació, tenint en compte la seva antiguitat. Caldria, potser, netejar el seu contorn

**Accessibilitat** La casa es troba situada al nord-oest del terme de Fillol. L'accés a Cal Gallardes es dona des de la carretera que va cap a Bellprat, que la trobem en un trencall a mà esquerra de la carretera c-241, després de sortir del poble de Tous i anant cap a Santa Coloma. Un cop a la carretera de Bellprat s'han de passar de llarg dues cases, la Casa del Pont i l'Eucaria, i al arribar a Cal Minguet trenquem a mà dreta per un camí rural de terra. A la cruïlla està indicada la casa de Cal Gallardes.

**Serveis**

Aigua Recollida d'aigua de pluja per mitjà de cisternes  
Energia Disposen de llum  
Sanejament Utilitza probablement un pou negre o fossa sèptica  
Altres Disposa de línia telefònica

**INFORMACIÓ COMPLEMENTÀRIA**

Inf. històrica

El mas Gallardes antigament conegut com el mas Guerardes es troba documentat en dos documents de l'any 1279. No és fins el segle XVII que s'anomena Gellardes. La finca tenia diverses masoveries a l'entorn, una de les més significatives i que actualment encara exerceix és la Caseta.

Bibliografia

-

-

**ALTRES IMATGES**

**M.30**



3. Façana Principal



4. Façana annex oest



5. Façana annex oest



6. Volums nord



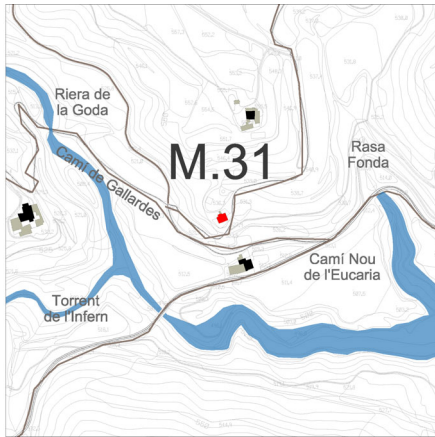
7. Volums annexos sud



8. Annex sud



9. Annex est

**Cal Tarrida****M.31**

Plànol de localització



Ortofoto

**LOCALITZACIÓ**

Indret / Adreça Camí de Gallardes. Al nord-oest del nucli urbà.

Codi INE 82264

Coordenades UTM x = 373580.14 ; y = 4601863.39

Ref. cadastral finca 08226A004001130000AH

Polígon 4

Parcel·la 113

Sup. finca 34.395 m2

Ref. cadastral edif. 000401600CG70A0001MJ

Data Const.

s.XIX

SUP. Volum Principal (m2st) 246

SUP. V. Complementaris (m2st) 24

Titularitat

Privada

**RÈGIM URBANÍSTIC**

Qualificació

Clau 22 (forestal de valor)

**PROTECCIONS VIGENTS I RISCOS**

Territorial

Sòl de protecció especial

Paisatgístic

-

Patrimonial

Categoria

Nivell prot.

Altres proteccions

Situació de risc

**JUSTIFICACIÓ D'INCLUSIÓ AL CATÀLEG**

Raó d'inclusió

ARQUITECTÒNIQUES

HISTÒRIQUES

MEDIAMBIENTALS

PAISATGÍSTIQUES

SOCIALS



La masia és força antiga: data del 1840. Havia estat una masoveria de Cal Gallardes. En conseqüència, posseeix un valor històric i antropològic rellevant. Actualment, el bon estat de conservació li atorga un valor addicional per la contribució a la reordenació del paisatge.



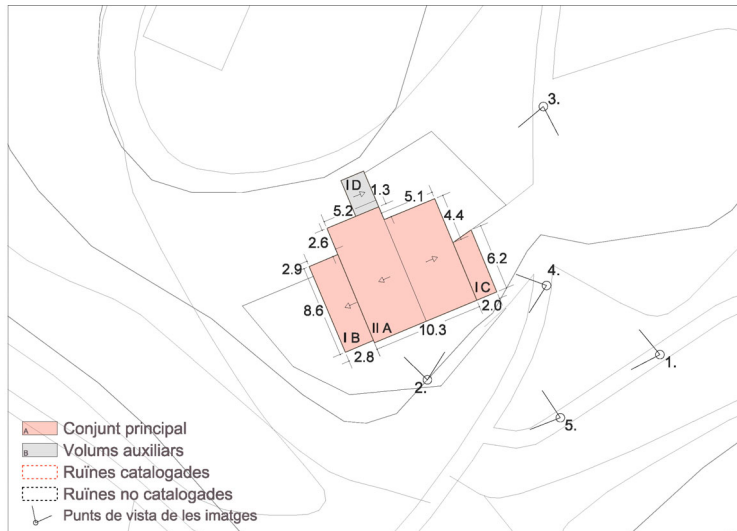
1. Façana principal



2. Façana principal

**DESCRIPCIÓ DEL BÉ****M.31**

Datada l'any 1840, la casa s'ha reformat recetment: ha conservat les estructures arquitectòniques singulars i ha afegit detalls decoratius. De pedra per la part anterior i arrebossada pels laterals de color gris, la construcció consta de dues plantes, planta baixa i golfes habitables. Diverses obertures es baden a la façana principal: cinc finestres i una porta de fusta, les sis amb llindes de fusta. Tres annexos es distribueixen a banda i banda de l'edificació: de pedra vista, presenten també obertures amb llindes de fusta a la part davantera. Sense portal forà, a l'entrada de la construcció, hi ha un petit contrafort que tanca un pati amb jardí. A la teulada, de teules de ceràmica, s'hi observen dues xemeneies: una de petita, metàl·lica, i una altra més gran, de pedra. Darrere de la casa, dalt d'un turonet, s'hi ha instal·lat dues cistenes d'aigua i s'hi aplega fusta per a l'hivern. Tot l'espai de la construcció i el terreny està encerclat per una tanca.



Ús principal

Segona residència Ús secundari -

Data construcció

s.XIX

Nombre d'htges actuals 1

Titularitat Privada

Context

La masia se situa en un pendent, aprofitant una planície del terreny.

**ESTAT DE CONSERVACIÓ, ACCESSIBILITAT I SERVEIS****Conjunt principal** Gaudeix d'un molt bon estat de conservació**Accessibilitat**

S'hi accedeix pel camí de Santa Coloma, que s'agafa a partir de la carretera que porta a Bellprat, trencant a mà dreta, com si s'anés a Cal Gallardes. En arribar a la cruïlla del camí de terra que puja, a mà esquerra, cap a Cal Gallardes, se segueix el trencall a mà dreta i s'arriba a Cal Tarrida.

**Serveis**

Aigua Recollida d'aigua de pluja per mitjà de cisternes  
 Energia Disposa de llum  
 Sanejament Utilitza probablement un pou negre o fossa sèptica  
 Altres Disposa de línia telefònica

**INFORMACIÓ COMPLEMENTÀRIA**

Inf. històrica

Cal Tarrida documentada a mitjans del segle XIX havia estat una antiga masoveria del Mas Gallardes, tot i que el cognom Tarrida a Tous apareix documentat al segle XVIII.

-

Bibliografia

-

**ALTRES IMATGES**

**M.31**



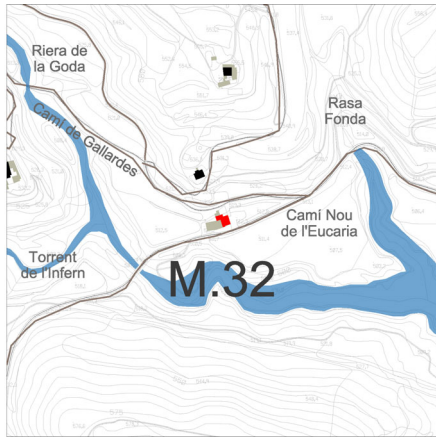
3. Conjunt des del nord



4. Façana est



5. Closa i jardí

**Cal Minguet (Cal Mingo)****M.32**

Plànol de localització



Ortofoto

**LOCALITZACIÓ**

Indret / Adreça Camí de Gallardes. A l'oest del nucli urbà

Codi INE 82264

Coordenades UTM x = 373616.30 ; y = 4601799.61

Ref. cadastral finca 08226A010000110000AH

Polígon 10 Parcel·la 11 Sup. finca 24.203 m2

Ref. cadastral edif. 000401700CG70A0001OJ

Data Const. s.XX

SUP. Volum Principal (m2st) 339

SUP. V. Complementaris (m2st) 113

Titularitat Privada

**RÈGIM URBANÍSTIC**

Qualificació Clau 20 (agrícola de valor); Reserva Viària, Art. 55 POUM

**PROTECCIONS VIGENTS I RISCOS**

Territorial Sòl de protecció especial

Paisatgístic -

Patrimonial

Categoria

Nivell prot.

Altres proteccions

Situació de risc

**JUSTIFICACIÓ D'INCLUSIÓ AL CATÀLEG**

Raó d'inclusió	ARQUITECTÒNIQUES	HISTÒRIQUES	MEDIAMBIENTALS	PAISATGÍSTIQUES	SOCIALS
	<input checked="" type="checkbox"/>	<input checked="" type="checkbox"/>	<input checked="" type="checkbox"/>	<input type="checkbox"/>	<input checked="" type="checkbox"/>

Cal Minguet havia estat una masoveria de Cal Gallardes, com moltes masies de la zona. Es tracta doncs d'una casa amb un valor històric i antropològic importants. A part, també té un valor socio-econòmic ja que els seus propietaris treballen el camp.



1. Volum annex nord

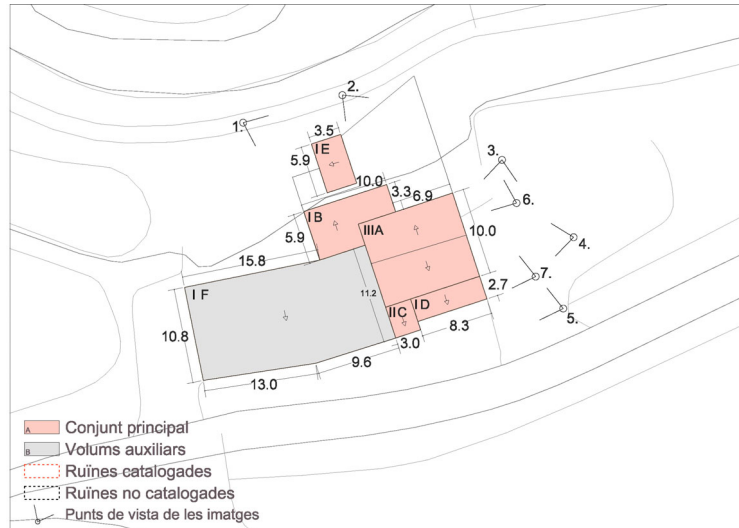


2. Façana nord

**DESCRIPCIÓ DEL BÉ****M.32**

Cal Minguet és una casa de 3 plantes que té diversos annexos adossats. La façana principal té 8 obertures i la porta, una de les quals és un petit balcó amb una barana de ferro forjat. L'annex de la part del darrere de la casa fa uns 16 metres de llargada i sembla una granja.

A la banda nord hi ha un petit pati interior i altres annexos petits alguns d'ells en ruïnes. Tota la construcció és de pedra vista menys la granja, que és de formigó. La teulada de la casa és de ceràmica i té tres xemeneies. Hi ha una altra xemeneia fora de l'habitatge, a la part del darrere.



Ús principal

Residencial

Ús secundari

Agrari

Data construcció

s.XX

Nombre d'htges actuals 1

Titularitat Privada

Context -

**ESTAT DE CONSERVACIÓ, ACCESSIBILITAT I SERVEIS**

**Conjunt principal** La vivenda es troba en bon estat de conservació, tot i que hi ha algun annexe a la banda nord de la casa que es troba enrunat.

**Accessibilitat** La casa de Cal Minguet es troba situada a la banda oest del poble de Tous, passat el pantà. Està just al costat de la carretera que va cap a Bellprat i es troba en una cruïlla amb un camí de terra que es dirigeix cap a altres masies com Cal Gallardes.

**Serveis**

Aigua	Recullen l'aigua d'un pou que tenen al patí interior
Energia	Disposen de llum
Sanejament	Utilitza probablement un pou negre o fossa sèptica
Altres	Disposa de línia telefònica

**INFORMACIÓ COMPLEMENTÀRIA**

Inf. històrica Antiga masoveria de Cal Gallardes

-

Bibliografia

-

**ALTRES IMATGES**

**M.32**



3. Detall barana



4. Façana principal est



5. Volum principal



6. Entrada al jardí est



7. Portal d'entrada

**L'Eucaria****M.33**

Plànol de localització



Ortofoto

**LOCALITZACIÓ**

Indret / Adreça Planes de l'Eucaria. A l'oest del nucli urbà.

Codi INE 82264

Coordenades UTM x = 374328.52 ; y = 4601899.95

Ref. cadastral finca 08226A010000010000AX

Polígon 10 Parcel·la 1 Sup. finca 30.476 m2

Ref. cadastral edif. 000502000CG70A0001FJ

Data Const. s.XVI

SUP. Volum Principal (m2st) 426

SUP. V. Complementaris (m2st) 712

Titularitat Privada

**RÈGIM URBANÍSTIC**

Qualificació Clau 21 (rústic)

**PROTECCIONS VIGENTS I RISCOS**

Territorial Sòl de protecció preventiva

Paisatgístic -

Patrimonial

Categoria BCIL (Bé Cultural d'Interès Local)

Nivell prot. Parcial

Altres proteccions

Situació de risc

**JUSTIFICACIÓ D'INCLUSIÓ AL CATÀLEG**

Raó d'inclusió	ARQUITECTÒNIQUES	HISTÒRIQUES	MEDIAMBIENTALS	PAISATGÍSTIQUES	SOCIALS
	<input checked="" type="checkbox"/>	<input checked="" type="checkbox"/>	<input type="checkbox"/>	<input checked="" type="checkbox"/>	<input checked="" type="checkbox"/>

La preservació de l'Eucaria es justifica per la importància històrica i antropològica de l'assentament. Abans coneguda com l'Alqueria, era una casa forta i molt rellevant. Pels volts de l'any 1580 va passar a mans de Damià Quadres, fill d'Aubareda. En la quarta dècada del s.XVIII va canviar de titular. La família Vilà en fou propietària des del s.XVIII fins al s.XIX, quan els escolapis la incorporaren al seu patrimoni, amb la condició que eduquessin els fills de les pròximes cinc generacions de la família esmentada. Per això fou després una casa de colònies. Actualment, pertany a una família d'Igualada, que l'ha reformada i l'ha destinat a la restauració.



1. Façana nord



2. Façana nord-oest

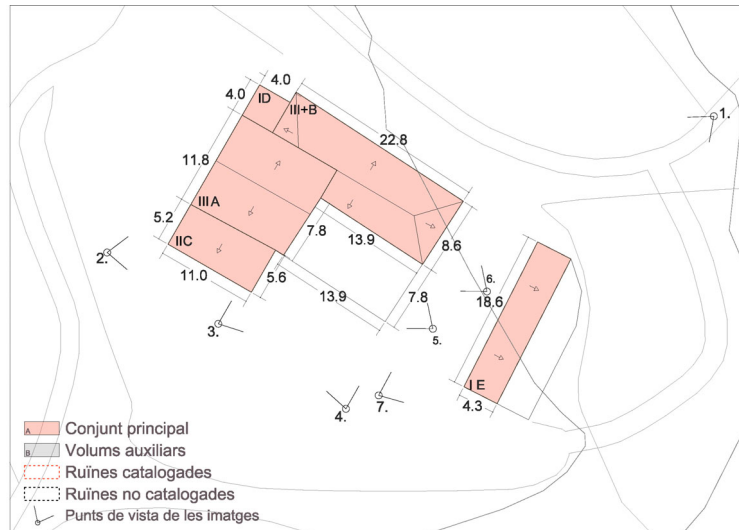
**DESCRIPCIÓ DEL BÉ****M.33**

La construcció, datada del segle XVI, s'ha reformat recentment. Arrebossada i pintada de color salmó, l'edificació situa l'immoble a l'interior d'un baluard. Consta de tres plantes i unes golfes habitables. A la façana principal, on hi ha el portal de l'entrada, s'hi distingeixen quatre balconades grans de mig arc, quatre finestres i petites obertures.

Immediat a l'immoble, l'annex, que compta amb un bloc de pisos menys, mostra una porta gran, com la que es troba al segon pis de l'habitatge. El portal forà és de ferro forjat negre. Al darrere de l'habitatge, s'hi observa com la segona i la tercera són les principals.

Hi ha dos balcons amb baranes de ferro forjat. Les golfes i la planta baixa d'aquesta zona de la casa disposen d'onze petites obertures. A uns 30 metres de la construcció principal, s'alça un petit cobert.

L'edificació en té diverses, de teulades. La de l'habitatge, amb teules de ceràmica, és dos vessants nord-sud.



Ús principal      Turisme rural      Ús secundari      Restauració  
(04/05/2004)

Data construcció      s.XVI      Nombre d'htges actuals      1      Titularitat Privada

**Context** La casa se situa en un petit turó, al costat nord del pantà de Tous. A 200 metres d'ella, més propera al pantà, s'hi veu una petita capella. Bosc i camps de conreu volten ambdues edificacions. L'antic camí de Bellprat, ara carretera, passa molt a prop de la casa.

**ESTAT DE CONSERVACIÓ, ACCESSIBILITAT I SERVEIS**

**Conjunt principal** L'Eucaria es manté en molt bon estat de conservació.

**Accessibilitat** Si, des de la carretera C-241, s'agafa la carretera de Bellprat a mà esquerra i se segueix fins a una cinquantena de metres del pantà de Tous, s'arribarà a un trencall a mà dreta, de camí de terra, que puja fins a L'Eucaria. Una indicació n'informa.

**Serveis**

Aigua	Recollida d'aigua de pluja per mitjà de cisternes
Energia	Disposa de llum
Sanejament	Utilitza probablement un pou negre o fossa sèptica
Altres	Disposa de línia telefònica

**INFORMACIÓ COMPLEMENTÀRIA**

**Inf. històrica** El mas de l'Eucaria era coneguda amb el nom de l'Alqueria. És té constància des del segle XVI, concretament de l'any 1580 quan va passar a mans de Damià Quadres, fill d'Aubareda, en casar-se amb la pubilla Joana Busquets, cognom documentat a Sant Martí de Tous des de l'any 1553. A finals de la primera meitat de segle XVIII va passar a mans d'un senyors de Manresa que en van ser propietaris fins a la segona meitat del segle XIX, que l'adquirí la família Vilà. El Sr. Vilà va reformar la masia original amb els volums i alçades actuals entorn l'any 1880 i va edificar l'ermita de la Sagrada Família situada aproximadament a 200 metres de l'edifici juntament amb un jardí d'estil romàntic. L'any 2000 que ho va adquirir l'actual propietari

**Bibliografia** -

**ALTRES IMATGES**

**M.33**



3. Façana sud-oest



4. Volum principal des del sud



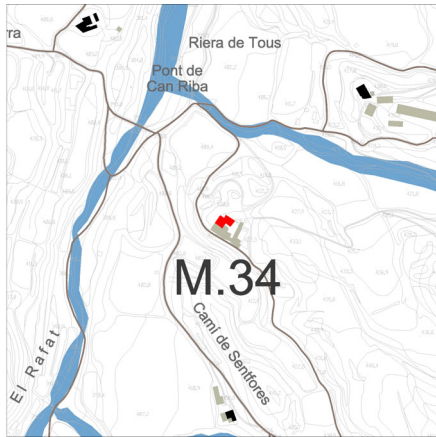
5. Portal d'entrada sud-est



6. Façana sud-est



7. Volum complementari

**Cal Cardó****M.34**

Plànol de localització



Ortofoto

**LOCALITZACIÓ**

Indret / Adreça Els Clots de Cal Cardó. A l'est del nucli urbà.

Codi INE 82264

Coordenades UTM x = 377661.58 ; y = 4601828.05

Ref. cadastral finca 08226A006000550000AD

Polígon 6

Parcel·la 55

Sup. finca 2.206 m2

Ref. cadastral edif. 000307000CG70B0001BE

Data Const. s.XV

08226A006000550001SF

SUP. Volum Principal (m2st) 284

Titularitat Privada

SUP. V. Complementaris (m2st) 651

**RÈGIM URBANÍSTIC**

Qualificació Clau 20 (agrícola de valor)

**PROTECCIONS VIGENTS I RISCOS**

Territorial Sòl de protecció territorial

Paisatgístic -

Patrimonial

Categoria

Nivell prot.

Altres proteccions

Situació de risc

**JUSTIFICACIÓ D'INCLUSIÓ AL CATÀLEG**

Raó d'inclusió

ARQUITECTÒNIQUES

HISTÒRIQUES

MEDIAMBIENTALS

PAISATGÍSTIQUES

SOCIALS



Malgrat la seva fisonomia moderna, contribueix al manteniment de l'habitabilitat humana als indrets rurals boscosos del municipi.



1. Vista del conjunt des del sud-oest



2. Conjunt des del nord

**DESCRIPCIÓ DEL BÉ****M.34**

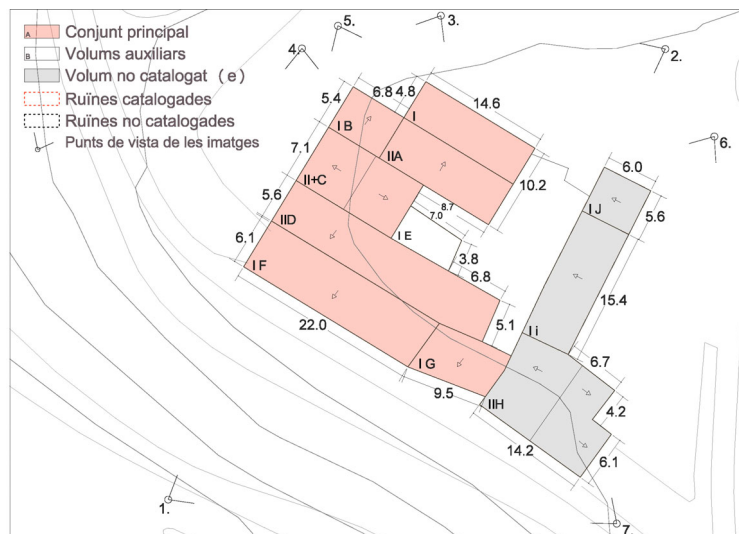
Antiga pallissa de Cal Cardó convertida en casa a finals dels anys setanta.

Es tracta d'una casa de planta en forma de "L", d'estructura actual i de fisonomia residencial moderna.

Conserva, però, uns gruixuts murs de pedra, amb carreus cantoners, que posen de manifest l'antiguitat de la construcció originària. Hi ha dues xemeneies.

A través d'una porta forana s'entra en un pati interior a partir del qual s'accedeix a la porta principal de Cal Cardo, 2 i hi ha unes escales de pedra per accedir a Cal Cardo, 2, bis. També es pot accedir a la casa per les altres façanes.

La casa té planta pis habitable i soterrani que fa les funcions de magatzem. La coberta és de teula àrab a una aigua a la part de la façana principal i a dues aigües a l'altra part. Les parets de la casa són de pedra vista. A la façana principal, encarada a est, té obertures quadrades i petites, amb porticons de fusta. La planta pis de la façana de la banda sud està arrebossada i pintada de color cru i té finestres grans i quadrades amb porticons de fusta; la planta baixa està coberta de pedra, i té finestres quadrades i simètriques amb barrots de ferro i muntants arrebossats i pintats de color cru. Davant de la façana de la banda de ponent, hi ha un petit jardí interior envoltat d'un mur de pedra amb moltes finestres simètriques i quadrades amb porticons de fusta.



Ús principal	Residencial	Ús secundari	Restauració	
Data construcció	s.XV	Nombre d'htges actuals	2	Titularitat Privada
Context	L'entorn immediat està format per camps de conreu.			

**ESTAT DE CONSERVACIÓ, ACCESSIBILITAT I SERVEIS**

<b>Conjunt principal</b>	Bo		
<b>Accessibilitat</b>	S'hi accedeix pel carrer asfaltat que arrenca directament del poble de Sant Martí de Tous, direcció l'ermita de Sentfores. Cal passar un pont i al arribar un trencall, cal prendre el camí de terra de l'esquerra i seguir uns metres. Al arribar al segon trencall, cal prendre el camí de terra de la dreta fins arribar a la masia.		
<b>Serveis</b>	Aigua	Disposa d'aigua	
	Energia	Disposa de llum	
	Sanejament	Utilitza probablement un pou negre o fossa sèptica	
	Altres	Disposa de línia telefònica	

**INFORMACIÓ COMPLEMENTÀRIA**

Inf. històrica	El cognom Cardó ja apareix documentat en els fogatges de 1497. Sembla que la família Cardó va viure a la finca fins l'any 1743, quan segons fonts documentals van perdre el mas a causa de deutes que no podien assumir i aquesta fou subhastada ( informació cedida per Elisa Vidal). Segons els actuals propietaris, el mas fou utilitzat com a caserna de llevant durant les guerres carlines.
	-
Bibliografia	-

**ALTRES IMATGES**

**M.34**



3. Volum annex façana nord



4. Façana nord-oest



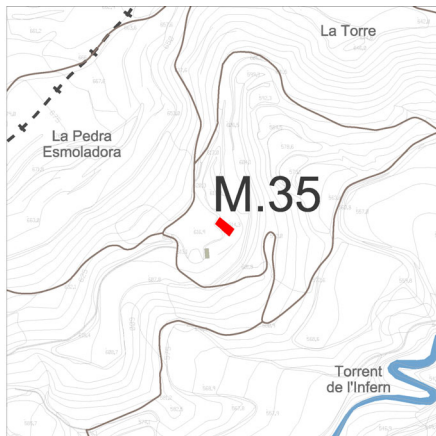
5. Annex façana nord



6. Annex nord-est



7. Vista del conjunt des del sud-est

**La Solana****M.35**

Plànol de localització



Ortofoto

**LOCALITZACIÓ**

Indret / Adreça La Pedra Esmoladora. A l'oest del nucli urbà.

Codi INE 82264

Coordenades UTM x = 372124.52 ; y = 4601823.38

Ref. cadastral finca 08226A010000200000AQ

Polígon 10

Parcel·la 20

Sup. finca 92.761 m2

Ref. cadastral edif. -

Data Const. s.XVI

SUP. Volum Principal (m2st) -

SUP. V. Complementaris (m2st) -

Titularitat Privada

**RÈGIM URBANÍSTIC**

Qualificació Clau 20 (agrícola de valor)

**PROTECCIONS VIGENTS I RISCOS**

Territorial Sòl de protecció especial

Paisatgístic -

Patrimonial

Categoria

Nivell prot.

Altres proteccions

Situació de risc

**JUSTIFICACIÓ D'INCLUSIÓ AL CATÀLEG**

Raó d'inclusió

ARQUITECTÒNIQUES

HISTÒRIQUES

MEDIAMBIENTALS

PAISATGÍSTIQUES

SOCIALS



Es tracta d'una construcció molt antiga, datada l'any 1500. Posseix un valor històric rellevant, a banda de les raons socioeconòmiques que es generarien per la seva hipotètica recuperació.



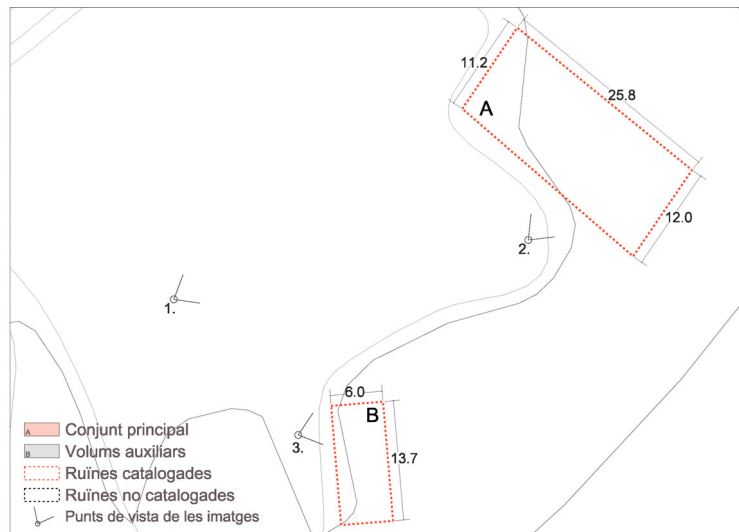
1. Vista del conjunt en ruïnes



2. Detall mur

**DESCRIPCIÓ DEL BÉ****M.35**

En aquestes ruïnes, cap paret sencera es manté dempeus. Es comprova la gran extensió que abastava la masia, ja que les restes ocupen un espai rectangular d'uns 240 metres quadrats. Uns 20 metres a l'oest de la construcció, s'hi descobreix, també molt esfondrat, un annex. Tan sols en una paret s'observen dues petites obertures: no es distingeix res més a l'exterior. A l'interior, s'aprecia l'existència d'un soterrani, perquè la construcció s'estén sota terra. La teulada ha escampat bigues a terra i la vegetació creix arreu de la superfície interior.



Ús principal	Sense ús.	Ús secundari	-	
Data construcció	s.XVI	Nombre d'htges actuals	0	Titularitat Privada
Context	L'assentament s'ubica a la muntanya, a bastant altitud, a la banda nord-oest del terme de Fillol.			

**ESTAT DE CONSERVACIÓ, ACCESSIBILITAT I SERVEIS**

<b>Conjunt principal</b>	Es troba completament esfondrada, amb algunes parets i columnes de pedra que encara s'aguanten		
<b>Accessibilitat</b>	S'hi accedeix per darrere de la masia de Cal Gallardes. En comptes de trencar a mà esquerra per dirigir-se cap a Ca la Lluïsa, se segueix el camí rural de terra amunt, en direcció oest i, després d'uns quants revolts, s'arriba a la Solana. Des de Cal Gallardes, la Solana s'apareix com uns enderrocs que, ocupant una àmplia extensió i tobant-se a la muntanya, es divideixen des de molts punts del terme.		
<b>Serveis</b>	Aigua	-	
	Energia	-	
	Sanejament	-	
	Altres	-	

**INFORMACIÓ COMPLEMENTÀRIA**

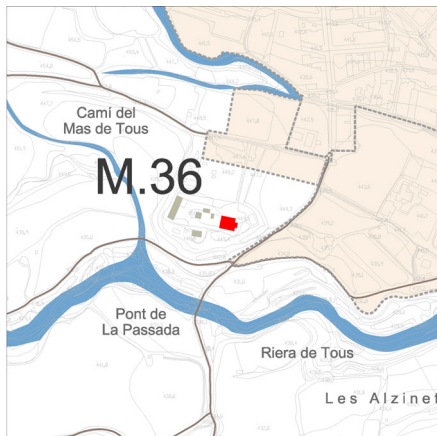
Inf. històrica	-
	-
Bibliografia	-

**ALTRES IMATGES**

**M.35**



3. Vegetació creixent entre les ruïnes

**La Passada****M.36**

Plànol de localització



Ortofoto

**LOCALITZACIÓ**

Indret / Adreça Les Alzinetes. Al sud del nucli urbà.  
 Coordenades UTM x = 376506.21 ; y = 4601784.29  
 Ref. cadastral finca 08226A005001050000AO  
 Ref. cadastral edif. 000204000CG70B0001PE

Codi INE 82264

Polígon 5	Parcel·la 105	Sup. finca 8.115	m2
	Data Const.	s.XVI	
	SUP. Volum Principal (m2st)	304	
	SUP. V. Complementaris (m2st)	280	

Titularitat Privada

**RÈGIM URBANÍSTIC**

Qualificació Clau 21 (rústic)

**PROTECCIONS VIGENTS I RISCOS**

Territorial Sòl de protecció territorial  
 Paisatgístic -  
 Patrimonial  
 Categoria  
 Nivell prot.  
 Altres proteccions  
 Situació de risc

**JUSTIFICACIÓ D'INCLUSIÓ AL CATÀLEG**

Raó d'inclusió	ARQUITECTÒNIQUES	HISTÒRIQUES	MEDIAMBIENTALS	PAISATGÍSTIQUES	SOCIALS
	<input type="checkbox"/>	<input checked="" type="checkbox"/>	<input checked="" type="checkbox"/>	<input type="checkbox"/>	<input checked="" type="checkbox"/>

Aquesta casa havia estat una de les masies més velles de les afores del poble de Sant Martí de Tous. Tot i que en el cadastre consta que es va construir l'any 1870, en el llibre "Tous, mil anys d'història", Sant Martí de Tous, 1980, publicacions de l'Abadia de Montserrat, es diu que la Passada ja es troba documentada al s. XVI. És important doncs preservar aquesta casa que ens recorda el passat d'aquesta zona.



1. Façana nord



2. Volum auxiliar

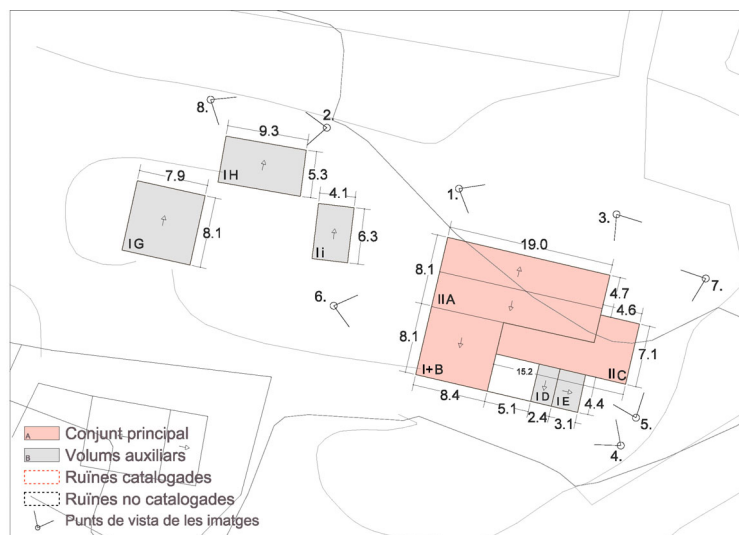
**DESCRIPCIÓ DEL BÉ****M.36**

Aquesta masia, construïda amb fang i pedra, està documentada des del segle XVI. Encara manté la fesomia de típica masia, tot i que aparenta una reconstrucció moderna i senzilla.

Per ampliar la masia, el 1913 es va construir un segon habitatge de pedra, que actualment està integrada perfectament en la masia originària. De la banda oest es poden diferenciar les cases, ja que la part nova està arrebossada i pintada de color blanc. La nova construcció ha respectat curosament la seva estructura anterior i els trets fonamentals dels seus elements constructius. Així, s'han aixecat murs de pedra vista i s'ha cobert l'edifici amb teula àrab (a dos vessants i amb el carener perpendicular a la façana principal). Hi ha dues xemeneies.

A la part vella, encara es conserven 5 cubs de vi i un arc de mig punt.

La masia presenta un cos davanter de planta rectangular d'uns 166 metres quadrats, amb teulada de teula àrab a dues aigües i amb planta baixa, pis i golfes. La part sud de la masia es va ampliar mitjançant una habitació rectangular de pedra que serveix de terrassa del pis primer. A la planta baixa i al primer pis hi ha finestres grans, rectes i simètriques. A l'esquerra de la façana principal s'aixeca un altre cos, annex a l'anterior, amb coberta de teula àrab a dues aigües. Aquest annex s'utilitzava per a guardar-hi el bestiar i actualment s'utilitza com a petit magatzem. Hi trobem una rajola incrustada a la paret on fica el nom de "Cuartel de Poniente". Al nord de la façana principal hi ha un annex, amb coberta d'uralita i de dimensions més reduïdes. Més al nord s'alineen tres coberts d'obra, dos amb coberta d'uralita i un de teula, de grandàries diverses, que s'usen per guardar-hi maquinària, estris, vehicles i altres endreços, i que antigament feien les funcions de pallier i pallissa.



Ús principal	Residencial	Ús secundari	Agrari	
Data construcció	s.XVI	Nombre d'htges actuals	1	Titularitat Privada

**Context** La casa es troba situada a la banda oest de Sant Martí de Tous, en un espai de transició entre l'àrea urbana del poble, que s'estén a partir del C/ La Fou, i l'espai rural de l'entorn del Rec, amb amplis camps de conreus i bosc. Antigament la casa estava vinculada a l'explotació d'aquesta zona agrícola, que encara es conserva. Actualment el propietari i la seva família tot i estan jubilats, tot i això els voltants de la masia estan envoltats de plantes i arbres i a l'altre canto del camí de terra hi ha oliveres i arbres de la zona plantats.

**ESTAT DE CONSERVACIÓ, ACCESSIBILITAT I SERVEIS**

<b>Conjunt principal</b>	L'estat de conservació és bo. Presenta un aspecte perfectament habitable.	
<b>Accessibilitat</b>	A la casa s'hi accedeix del del C/ La Fou direcció el disseminat Aubareda, prenent un camí de terra a mà dreta i es passa per davant de Ca l'Avel·lí i seguidament s'arriba a Cal Ramón i llavors es pren el trencall a mà esquerra i s'arriba a la Passada.	
<b>Serveis</b>	Aigua	Disposa d'aigua
	Energia	Disposa de llum
	Sanejament	Utilitza probablement un pou negre o fossa sèptica
	Altres	Disposa de línia telefònica

**INFORMACIÓ COMPLEMENTÀRIA**

Inf. històrica Segons informació cedida per Elisa Vidal, en una relació de famílies de l'any 1580 es troba documentat Jacobo Biosca mansi de La Passada.

Bibliografia -

ALTRES IMATGES

M.36



3. Entorn oest



4. Volum annex garatge



5. Detall terrassa



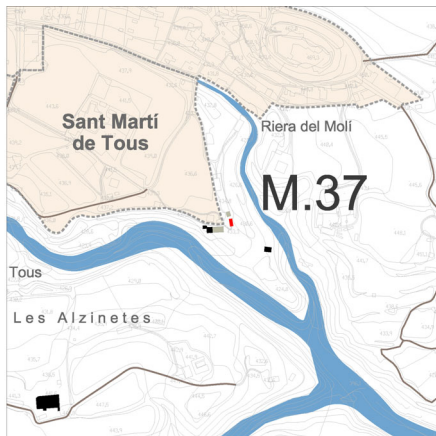
6. Façana oest



7. Conjunt principal



8. Volum auxiliar

**Cal Tòful****M.37**

Plànol de localització



Ortofoto

**LOCALITZACIÓ**

Indret / Adreça Les Alzinetes. Al sud del nucli urbà.  
 Coordenades UTM x = 376942.73 ; y = 4601673.31  
 Ref. cadastral finca 000805900CG70B0000XW  
 Ref. cadastral edif. 000805900CG70B0001ME

Codi INE 82264

Polígon -	Parcel·la -	Sup. finca	286	m2
	Data Const.	s.XIX		
	SUP. Volum Principal (m2st)	108		
	SUP. V. Complementaris (m2st)	87		

Titularitat Privada

**RÈGIM URBANÍSTIC**

Qualificació Clau 21 (rústic)

**PROTECCIONS VIGENTS I RISCOS**

Territorial Sòl de protecció territorial  
 Paisatgístic -  
 Patrimonial  
 Categoria  
 Nivell prot.  
 Altres proteccions  
 Situació de risc

**JUSTIFICACIÓ D'INCLUSIÓ AL CATÀLEG**

Raó d'inclusió	ARQUITECTÒNIQUES	HISTÒRIQUES	MEDIAMBIENTALS	PAISATGÍSTIQUES	SOCIALS
	<input type="checkbox"/>	<input checked="" type="checkbox"/>	<input type="checkbox"/>	<input type="checkbox"/>	<input checked="" type="checkbox"/>

Aquesta masia es va construir l'any 1850. Els murs de la casa són de pedra i encara es conserven elements molt antics, com per exemple un annex, també de pedra. Havia estat una casa de pagès dedicada al conreu de la vinya i a l'elaboració del vi. Actualment continua habitada esporàdicament i és important preservar i mantenir aquesta casa històrica.



1. Volum principal sense ús

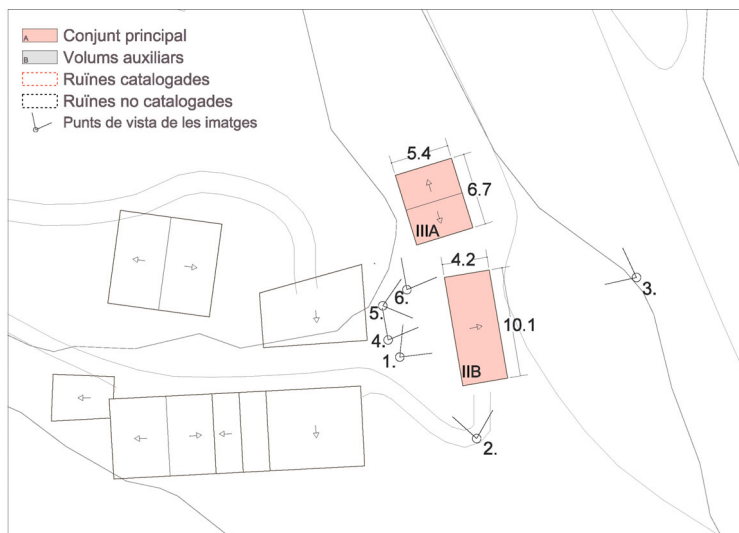


2. Façana oest

**DESCRIPCIÓ DEL BÉ****M.37**

És una edificació senzilla datada del 1850 que consta d'un volum principal quadrat. Casa de planta baixa i planta pis situat a la banda sud-est del poble. La planta edificada és quadrada i d'aproximadament 70 metres quadrats de planta. La teulada té dos vessants i és de teula comuna. Les obertures són rectes i petites i es troben distribuïdes simètricament a la planta pis. No hi ha cap balcó. L'edifici és de pedra i està en mal estat.

Hi ha una petita xemeneia a la teulada. Compta amb un annex de pedra amb teulada només a un baixant que també està en mal estat just a 5 metres de la casa, que feia les funcions de paller i celler. A l'annex hi ha varies finestres grans que conserven el mig arc i a la porta d'entrada hi ha una dovella.



Ús principal      Segona residència      Ús secundari      -

Data construcció      s.XIX      Nombre d'htges actuals      1      Titularitat Privada

Context      La casa es troba al límit entre la zona urbanitzada del disseminat El Rec i les primeres extensions de bosc de pi. Al seu voltant es poden veure algunes cases bastant més noves que l'han d'anar inserint cada vegada més dins l'espai urbanitzable i que aniran modificant el paisatge rural de l'indret.

**ESTAT DE CONSERVACIÓ, ACCESSIBILITAT I SERVEIS**

**Conjunt principal**      La part habitable es troba ben conservada, però és susceptible de millores per a la seva millor habitabilitat. L'annexe està mig enrunat.

**Accessibilitat**      L'edifici està situat a la banda sud del poble de Sant Martí de Tous. S'hi pot arribar per dos camins de públics i de pedra diferents: El primer surt del carrer del Torrent i va a parar a una cruïlla de camins, es trenca a mà esquerra i s'arriba a Cal Tint i a Cal Tòful. L'altre camí es pot agafar des del camí de terra que hi ha a la part sud-oest del poble, direcció Aubareda i la Fou, just entrant a aquest camí hi ha un trencall de terra a la banda esquerra, que passa per davant de Cal Senserrich i en direcció recta s'arriba a Cal Tòful.

**Serveis**

Aigua	Disposa d'aigua
Energia	Disposa de llum
Sanejament	Utilitza probablement un pou negre o fossa sèptica
Altres	-

**INFORMACIÓ COMPLEMENTÀRIA**

Inf. històrica      La masia està documentada i es diu que l'interior d'aquesta masia descansa en una pedra viva. Així doncs, té valor històric i antropològic, juntament amb l'ús socio-econòmic que se'n dona avui en dia.

-  
Bibliografia      -

**ALTRES IMATGES**

**M.37**



3. Façana sud volum principal



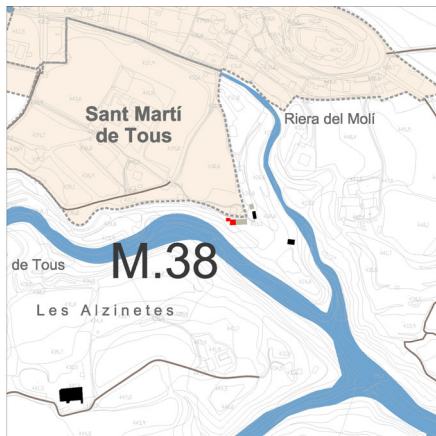
4. Foto antiga conjunt



5. Foto antiga dels arcs



6. Foto antiga volum principal

**Cal Tin****M.38**

Plànol de localització



Ortofoto

**LOCALITZACIÓ**

Indret / Adreça Les Alzinetes. Al sud del nucli urbà.  
 Coordenades UTM x = 376912.81 ; y = 4601663.24  
 Ref. cadastral finca No disposa  
 Ref. cadastral edif. No disposa

Codi INE 82264

Titularitat Privada

Polígon -	Parcel·la -	Sup. finca -	m2
	Data Const.	s.XX	
	SUP. Volum Principal (m2st)	210	
	SUP. V. Complementaris (m2st)	122	

**RÈGIM URBANÍSTIC**

Qualificació Clau 21 (rústic)

**PROTECCIONS VIGENTS I RISCOS**

Territorial Sòl de protecció especial  
 Paisatgístic -  
 Patrimonial  
 Categoria  
 Nivell prot.  
 Altres proteccions  
 Situació de risc

**JUSTIFICACIÓ D'INCLUSIÓ AL CATÀLEG**

Raó d'inclusió	ARQUITECTÒNIQUES	HISTÒRIQUES	MEDIAMBIENTALS	PAISATGÍSTIQUES	SOCIALS
	<input type="checkbox"/>	<input type="checkbox"/>	<input checked="" type="checkbox"/>	<input checked="" type="checkbox"/>	<input checked="" type="checkbox"/>

La casa posseeix valor socioeconòmic, ja que els propietaris treballen la terra. Preserva l'entorn, a més.



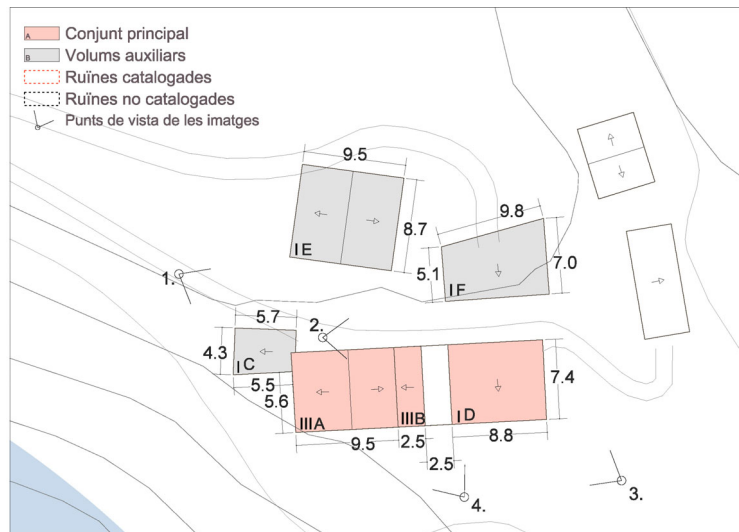
1. Vista conjunt oest



2. Façana nord

**DESCRIPCIÓ DEL BÉ****M.38**

L'edifici principal, una casa de pagès amb dos annexos adossats i un tercer de separat, data de l'any 1930. Els dos annexos dels costats de la casa es troben enrunats. La zona habitable consta d'una planta baixa, un primer pis i unes golfes. La casa té diverses obertures petites i, a la part posterior, s'hi bada un petit balcó amb una barana de ferro forjat, on es registra la data de la casa. La construcció és de pedra, amb diverses reformes més recents. Està situada al costat del riu, en alçada.



Ús principal	Residencial	Ús secundari	Agrari	
Data construcció	s.XX	Nombre d'htges actuals	1	Titularitat Privada
Context	L'envolten vegetació i boscos, a banda de camps de conreu. El seu entorn immediat està molt brut.			

**ESTAT DE CONSERVACIÓ, ACCESSIBILITAT I SERVEIS**

<b>Conjunt principal</b>	La zona habitable es troba en bon estat de conservació, però pel que fa als annexes immediats a la casa, aquests estan en ruïnes. L'annex separat és d'obra nova.		
<b>Accessibilitat</b>	S'ubica a la banda sud del poble de Tous. S'hi arriba per dos camins de pedra diferents. El primer, que surt des del carrer del Torrent, condueix a una cruïlla de camins, des d'on, trencant a mà esquerra, s'arriba a Can Tint. El segon s'agafa des del camí de terra que surt per la banda sud-oest del poble, en direcció a Aubareda i la Fou. Just al començ d'aquest camí hi ha un trencall a mà esquerra, també de terra, que passa per davant de Cal Senserrich. Endavant sense desviar-se, s'arriba a Can Tint.		
<b>Serveis</b>	Aigua	Disposa d'aigua	
	Energia	Disposa de llum	
	Sanejament	Utilitza probablement un pou negre o fossa sèptica	
	Altres	Disposa de línia telefònica	

**INFORMACIÓ COMPLEMENTÀRIA**

Inf. històrica	-
	-
Bibliografia	-

**ALTRES IMATGES**

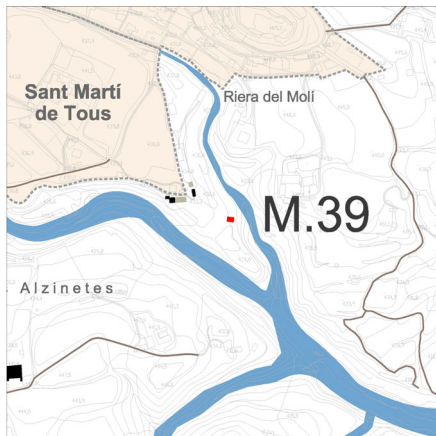
**M.38**



3. Conjunt façana sud



4. Façana sud

**Molí de Tous****M.39**

Plànol de localització



Ortofoto

**LOCALITZACIÓ**

Indret / Adreça A l'esquerra de la Riera de Tous. Al sud del nucli urbà.

Codi INE 82264

Coordenades UTM x = 376993.30 ; y = 4601636.52

Ref. cadastral finca 08226A003001540000AO

Polígon 3

Parcel·la 154

Sup. finca 3.558

m2

Ref. cadastral edif. 000806000CG70B0001TE

Data Const.

s.XVI

SUP. Volum Principal (m2st) -

SUP. V. Complementaris (m2st) -

Titularitat

Privada

**RÈGIM URBANÍSTIC**

Qualificació

Clau 21 (rústic)

**PROTECCIONS VIGENTS I RISCOS**

Territorial

Sòl de protecció especial

Paisatgístic

-

Patrimonial

Categoria

BPU (Bé de Protecció Urbanística)

Nivell prot.

Parcial

Altres proteccions

Situació de risc

**JUSTIFICACIÓ D'INCLUSIÓ AL CATÀLEG**

Raó d'inclusió

ARQUITECTÒNIQUES

HISTÒRIQUES

MEDIAMBIENTALS

PAISATGÍSTIQUES

SOCIALS



El fet que es tracti d'un antic molí construït pels frares de la Murtra justifica suficientment la preservació de l'edifici, ja que es tracta d'una tipologia de la qual es conserven escassos exemplars a la comarca. Cal subratllar l'atenció especial que caldria tenir amb la bassa annexa, actualment en desús i força malmesa. A més, al castell de Sant Martí de Tous hi havia una sortida falsa que donava a aquesta casa.



1. Volum principal



2. Detall de l'interior

**DESCRIPCIÓ DEL BÉ****M.39**

Es tracta d'un antic molí del Castell de Tous, de cereals que aprofitava l'aigua de la bassa annexa per funcionar. L'aigua del rec anava a la bassa i de la bassa als dos molins (el molí Lluçà i el molí sobirà), un situat a la planta baixa i l'altre a sota del molí. A la planta baixa encara hi ha les moles. Per sota de la torre, hi passa l'aigua del rec.

L'edifici actual té planta baixa, primer pis i encara un segon pis a manera de golfes, en ruïnes des de fa vint anys.

Conserva part de les façanes senceres. A la façana principal, encarada a llevant, hi destaquen, la porta d'entrada adovellada, els carreus cantoners i un balcó petit amb la barana de ferro.

Part de les façanes estan reconstruïdes amb totxo i arrebossades. A la banda esquerra de la façana perdura una torre de pedra tan antiga com el castell de Sant Martí de Tous (S. XI o anterior). Algunes de les portes estan tapiades i conserven la llinda de fusta. A l'interior de la planta baixa es conserven algunes voltes senceres de l'època.

La teulada sembla que era de teula ceràmica a dues aigües i perpendicular a la façana principal. No sembla que hi hagi cap annex.

A la part posterior de la casa es conserven els murs de pedra de l'antiga bassa que formava part del conjunt del molí, i que queden lleugerament per sobre del nivell de la base de la casa. Presenta una forma ovalada, amb uns tres o quatre metres de profunditat a la zona més fonda. Posa de manifest un llarg desús i tant l'interior com els murs es troben envaïts per la vegetació.



Ús principal

Sense ús

Ús secundari

-

Data construcció

s.XVI

Nombre d'htges actuals

0

Titularitat Privada

**Context** La casa s'ubica a les afores de Sant Martí de Tous, a la banda sud-oest del nucli urbà. És visible des del C/ La Fou, el qual enllaça el poble amb el disseminat d'Aubareda. L'entorn immediat està format per conreus i arbrat dispers. L'àrea circumdant és una zona intermitja, agrícola i urbana.

**ESTAT DE CONSERVACIÓ, ACCESSIBILITAT I SERVEIS**

<b>Conjunt principal</b>	L'edifici ha perdut el seu ús originari com a molí i tot i que durant un temps es va rehabilitar com a habitatge, actualment està deshabitat. La bassa annexa es troba en desús i en estat d'abandó.	
<b>Accessibilitat</b>	Cal prendre el camí que surt del carrer del Torrent i va a parar a una cruïlla de camins, es trenca a mà esquerra i s'arriba a Can Tint. Cal continuar per un camí que hi ha davant de la masia fins arribar a al Molí.	
<b>Serveis</b>	Aigua	-
	Energia	-
	Sanejament	-
	Altres	-

**INFORMACIÓ COMPLEMENTÀRIA**

Inf. històrica

-

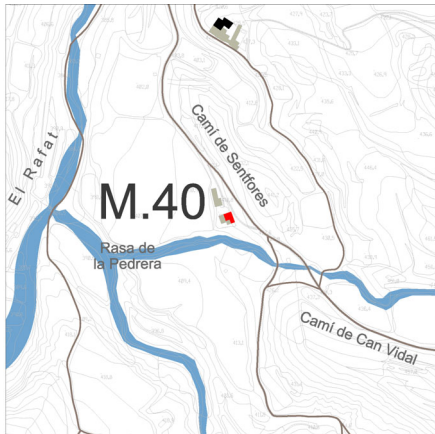
-

Bibliografia

-



3. Detall del molí

**Sentfores de Baix****M.40**

Plànol de localització



Ortofoto

**LOCALITZACIÓ**

Indret / Adreça Clot de la Mare de Déu. A l'est del nucli urbà.

Codi INE 82264

Coordenades UTM x = 377670.29 ; y = 4601560.56

Ref. cadastral finca 08226A006000650000AU

Polígon 6

Parcel·la 65

Sup. finca 20.762 m2

Ref. cadastral edif. 000806900CG70B0001JE

Data Const. s.XX

SUP. Volum Principal (m2st) 412

SUP. V. Complementaris (m2st) 142

Titularitat Privada

**RÈGIM URBANÍSTIC**

Qualificació Clau 20 (agrícola de valor)

**PROTECCIONS VIGENTS I RISCOS**

Territorial Sòl de protecció territorial

Paisatgístic -

Patrimonial

Categoria

Nivell prot.

Altres proteccions

Situació de risc

**JUSTIFICACIÓ D'INCLUSIÓ AL CATÀLEG**

Raó d'inclusió

ARQUITECTÒNIQUES

HISTÒRIQUES

MEDIAMBIENTALS

PAISATGÍSTIQUES

SOCIALS



Tot i que no és una masia característica, com les que es poden trobar al seu entorn proper, i que no presenta elements arquitectònics o històrics gaire destacables, es tracta d'una edificació prou antiga i de dimensions prou importants per ser conservada. La raó principal podria ser la preservació del paisatge rural tradicional en el sector de Sentfores.



1. Volum principal des del sud-est



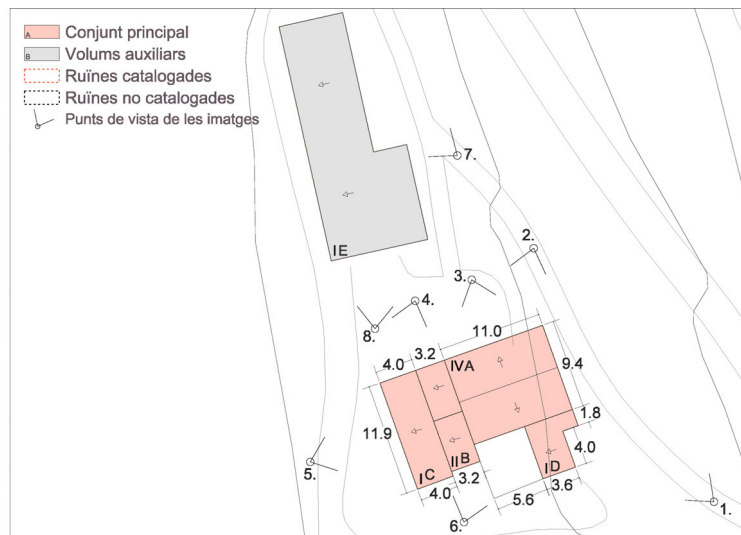
2. Façana nord i accés

**DESCRIPCIÓ DEL BÉ****M.40**

Casa senzilla del S. XIX, situada a la banda de xaloc de Sant Martí de Tous. És de planta rectangular, amb una superfície de 250 metres quadrats aproximadament. La coberta és a dos aiguavessos i de teula àrab. La casa té dues xemeneies. Consta de planta baixa, primer pis, segon pis i àtic. Les parets exteriors estan arrebossades. A la façana principal, a la banda nord, hi ha la porta d'entrada i moltes obertures quadrades i simètriques, sense funcions decoratives. També es pot accedir a la casa per la façana de llevant i migjorn.

Pel costat de ponent, adossats a la casa, hi ha dues construccions arrebossades i amb teulada a un vessant. Adossat a la façana de migjorn, hi ha una altra construcció amb teulada a un vessant que s'utilitza com a magatzem i davant del qual hi ha un petit pati tancat.

Davant de la façana principal hi ha una construcció de totxo i amb teulada a una aigua de teula ceràmica que antigament s'usava com a granja i que actualment està en desús.



Ús principal

Residencial

Ús secundari -

Data construcció

s.XX

Nombre d'htges actuals 1

Titularitat Privada

Context L'entorn immediat està format per camps de conreus, abans hi havia ametllers i vinya. A l'àrea circumdant hi ha la masia de La Pedrera.

**ESTAT DE CONSERVACIÓ, ACCESSIBILITAT I SERVEIS**

**Conjunt principal** L'estat de conservació és bo. Presenta un aspecte perfectament habitable, tot i que també mostra alguns aspectes susceptibles de ser millorats.

**Accessibilitat** La masia es troba a 1.4 km. del poble, direcció l'ermita de Sentfores. Passat un petit pontet, hi ha un trencall i cal prendre el camí de terra de la dreta.

**Serveis**

Aigua	Disposa d'aigua
Energia	Disposa de llum
Sanejament	Utilitza probablement un pou negre o fossa sèptica
Altres	Disposa de línia telefònica

**INFORMACIÓ COMPLEMENTÀRIA**

Inf. històrica -

-

Bibliografia -

**ALTRES IMATGES**

**M.40**



3. Façana nord



4. Façana nord i annex



5. Façana oest



6. Façana sud



7. Volum auxiliar i camí accés



8. Volum auxiliar

**Cal Perdut****M.41**

Plànol de localització



Ortofoto

**LOCALITZACIÓ**

Indret / Adreça Camps del Mas. A l'oest del nucli urbà.  
 Coordenades UTM x = 375157.53 ; y = 4601502.40  
 Ref. cadastral finca 08226A008000690000AR  
 Ref. cadastral edif. 000602500CG70B0001KE

Codi INE 82264

Polígon 8	Parcel·la 69	Sup. finca 89.751 m2
	Data Const. s.XX	
	SUP. Volum Principal (m2st) 144	
	SUP. V. Complementaris (m2st) 68	

Titularitat Privada

**RÈGIM URBANÍSTIC**

Qualificació Clau 20 (agrícola de valor)

**PROTECCIONS VIGENTS I RISCOS**

Territorial Sòl de protecció especial  
 Paisatgístic -  
 Patrimonial  
 Categoria  
 Nivell prot.  
 Altres proteccions  
 Situació de risc

**JUSTIFICACIÓ D'INCLUSIÓ AL CATÀLEG**

Raó d'inclusió	ARQUITECTÒNIQUES	HISTÒRIQUES	MEDIAMBIENTALS	PAISATGÍSTIQUES	SOCIALS
	<input type="checkbox"/>	<input checked="" type="checkbox"/>	<input checked="" type="checkbox"/>	<input checked="" type="checkbox"/>	<input checked="" type="checkbox"/>

La masia de Cal Perdut era, antigament, una masoveria del Mas de Tous. Per tant, té un valor històric i antropològic important. Cal sumar-hi l'ús socioeconòmic que se'n faci avui en dia.



1. Façana sud-est



2. Detall façana



**ALTRES IMATGES**

**M.41**



3. Façana nord



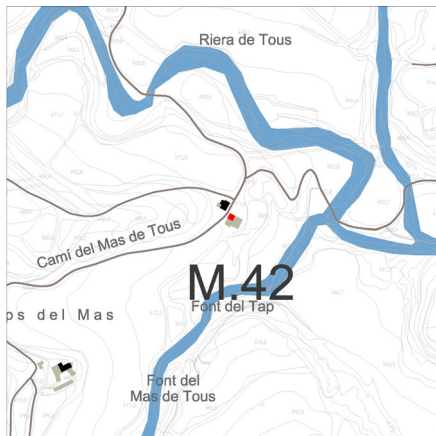
4. Façana Principal



5. Façana nord-est



6. Façana nord-oest

**Cal Quel****M.42**

Plànol de localització



Ortofoto

**LOCALITZACIÓ**

Indret / Adreça Camps del Mas. A l'oest del nucli urbà  
 Coordenades UTM x = 375165.93 ; y = 4601485.81

Codi INE 82264

Ref. cadastral finca 08226A008000610000AQ

Polígon 8

Parcel·la 61

Sup. finca 91.446 m2

Ref. cadastral edif. 000602400CG70B0001OE

Data Const. s.XX

SUP. Volum Principal (m2st) 146

SUP. V. Complementaris (m2st) 303

Titularitat Privada

**RÈGIM URBANÍSTIC**

Qualificació Clau 20 (agrícola de valor)

**PROTECCIONS VIGENTS I RISCOS**

Territorial Sòl de protecció especial

Paisatgístic -

Patrimonial

Categoria

Nivell prot.

Altres proteccions

Situació de risc

**JUSTIFICACIÓ D'INCLUSIÓ AL CATÀLEG**

Raó d'inclusió

ARQUITECTÒNIQUES

HISTÒRIQUES

MEDIAMBIENTALS

PAISATGÍSTIQUES

SOCIALS



La masia de Cal Quel era, antigament, una masoveria del Mas de Tous. Així doncs, té valor històric i antropològic. Cal afegir-hi l'ús socioeconòmic que se'n faci avui, atès que els propietaris posseeixen conreus pel voltants de la casa.



1. Façana principal



2. Façana nord-oest

**DESCRIPCIÓ DEL BÉ****M.42**

Es tracta d'una masia antiga, datada del segle XIX. Presenta una zona d'habitatge reformada, arrebossada, i un annex d'obra nova, amb la funció de cobert. Es disposen, envoltant la casa, petits annexos de pedra, sense reformar. L'habitatge consta d'un pis principal a la planta baixa i unes golfes. En ambdós blocs s'obren petites finestres, algunes de les quals conserven les llindes i els carreus. L'annex no habitable és d'una sola planta i sembla que actualment no s'usa. Potser era un paller o un galliner.



Ús principal      Segona Residència      Ús secundari      Agrari  
 Data construcció      s.XX      Nombre d'htges actuals      1      Titularitat Privada  
 Context      L'entorn de la casa es defineix pels camps de conreu, a l'est i l'oest; pel bosc, al nord i el sud.

**ESTAT DE CONSERVACIÓ, ACCESSIBILITAT I SERVEIS**

**Conjunt principal** La part habitable es troba molt ben conservada. Els annexos de pedra, però, estan mig enrunats.

**Accessibilitat** S'accedeix a Can Quel per dos camins de terra, públics. Un arrenca de carretera de Bellprat: al quilòmetre 0,6 hi ha un trencall, a mà esquerra, que enfila cap a les masies de Can Quel, Cal Perdut, El Mas de Tous i Cal Passadeta. També s'hi arriba des del camí de La Passada: a la sortida de Tous pel sud-oest, dirigint-se cap a l'esquerra quan s'arriba a la Creu de Pedra, travessant un petit torrent.

**Serveis**

Aigua	Recollida d'aigua de pluja per mitjà de cisternes
Energia	Disposa de llum
Sanejament	Utilitza probablement un pou negre o fossa sèptica
Altres	-

**INFORMACIÓ COMPLEMENTÀRIA**

Inf. històrica      -  
 Bibliografia      -

**ALTRES IMATGES**

**M.42**



3. Complementari sud-est



4. Annex sud



5. Façana sud



6. Jardí nord

**Ca l'Antonio**

**M.43**



Plànol de localització



Ortofoto

**LOCALITZACIÓ**

Indret / Adreça	Entre Les Alzinetes i El Solà Roig, al sud del nucli urbà.	Codi INE	82264
Coordenades UTM	x = 376688.98 ; y = 4601425.20		
Ref. cadastral finca	08226A007000040000AE	Polígon 7	Parcel·la 4
Ref. cadastral edific.	000704700CG70B0001YE		Sup. finca 19.515 m2
	08226A007000040001SR		Data Const. s.XX
Titularitat	Privada		SUP. Volum Principal (m2st) 338
			SUP. V. Complementaris (m2st) 293

**RÈGIM URBANÍSTIC**

Qualificació Clau 20 (agrícola de valor)

**PROTECCIONS VIGENTS I RISCOS**

Territorial	Sòl de protecció territorial
Paisatgístic	-
Patrimonial	
Categoria	
Nivell prot.	
Altres proteccions	
Situació de risc	

**JUSTIFICACIÓ D'INCLUSIÓ AL CATÀLEG**

Raó d'inclusió	ARQUITECTÒNIQUES	HISTÒRIQUES	MEDIAMBIENTALS	PAISATGÍSTIQUES	SOCIALS
	<input type="checkbox"/>	<input checked="" type="checkbox"/>	<input checked="" type="checkbox"/>	<input checked="" type="checkbox"/>	<input type="checkbox"/>

Tot i que no és una masia característica, com les que es poden trobar als altres disseminats del poble, i que no presenta elements arquitectònics o històrics gaire destacables, es tracta d'una edificació prou antiga i de dimensions prou importants per ser conservada. La raó principal podria ser la preservació del paisatge rural tradicional en el sector del Solar Roig.



1. Façana principal



2. Annex oest

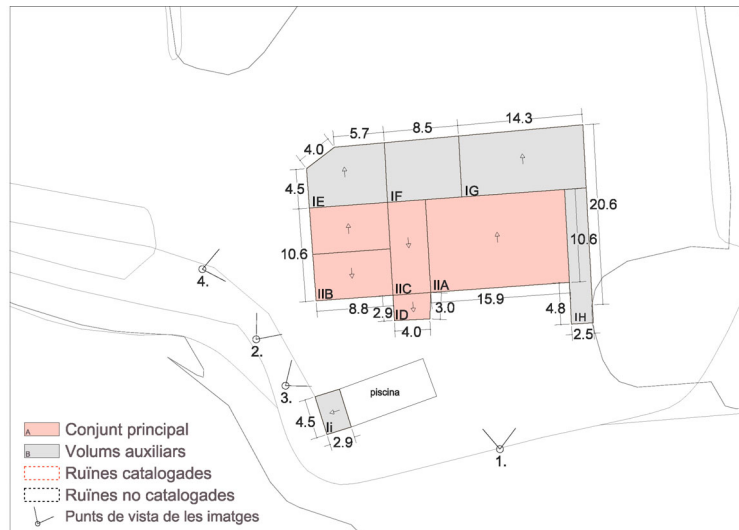
**DESCRIPCIÓ DEL BÉ****M.43**

Casa aïllada situada a la banda sud del poble, al disseminat d'Aubareda. Té la planta quadrada i va ser construïda als anys 1960. Té planta baixa i primer pis. La teulada és a dues aigües a la banda de ponent i a una aigua a la banda de llevant. Hi ha tres xemeneies. La casa per dins està dividida en tres habitatges independents.

Pel que fa a obertures de la façana de migjorn, que és on hi ha l'entrada principal dels habitatges, disposa de moltes finestres en el primer pis, amb marcs i porticons de fusta verds, i dues a la planta baixa. La façana de la planta baixa està arrebossada i pintada de color beige. Mitjançant dues escales de ferro exteriors es pot accedir al primer pis.

Davant d'aquesta façana hi ha una piscina. A la façana de tramuntana hi ha moltes obertures, d'aspecte senzill i funcional, asimètriques i quadrades i sense funcions decoratives. A la part esquerra de la façana i fins a la façana de llevant hi ha una terrassa.

La façana està arrebossada i pintada de color beige o blanc trencat. Adossat a aquesta façana hi ha una construcció de totxo que s'utilitza com a garatge.



Ús principal

Residencial

Ús secundari

Agrari

Data construcció

s.XX

Nombre d'htges actuals 1

Titularitat Privada

Context Davant de la façana de llevant hi ha un petit pati tancat.

Al nord de la casa hi ha un magatzem agrícola. Té com a cases veïnes Ca l'Andreu i Cal Torner. L'entorn immediat està format per pi, ametllers i camps de conreu de secà.

**ESTAT DE CONSERVACIÓ, ACCESSIBILITAT I SERVEIS**

**Conjunt principal** L'estat de conservació és bo. Mostra un aspecte habitable, alhora que s'hi observen molts aspectes susceptibles de ser millorats.

**Accessibilitat** Cal prendre el camí de terra que va de Sant Martí de Tous a Aubreda, anomenat com a camí vell de Roquetes o camí d'Aubreda. A ma esquerra hi ha un cartell que indica les tres masies que hi ha a la zona: Ca l'Antonio, Ca l'Andreu i Cal Torner.

**Serveis**

Aigua	Disposa d'aigua
Energia	Disposa de llum
Sanejament	Utilitza probablement un pou negre o fossa sèptica
Altres	Disposa de línia telefònica

**INFORMACIÓ COMPLEMENTÀRIA**

Inf. històrica

-

-

Bibliografia

-

**ALTRES IMATGES**

**M.43**



3. Jardí i façana sud



4. Façana oest

**La Pedrera**

**M.44**



Plànol de localització



Ortofoto

**LOCALITZACIÓ**

Indret / Adreça	Clot de la Mare de Déu. A l'est del nucli urbà.			Codi INE	pe
Coordenades UTM	x = 378094.01 ; y = 4601400.99				
Ref. cadastral finca	08226A006000850000AK	Polígon 6	Parcel·la 85	Sup. finca	17.647 m2
Ref. cadastral edific.	000907500CG70B0001EE		Data Const.	s.XX	
			SUP. Volum Principal (m2st)		328
Titularitat	Privada		SUP. V. Complementaris (m2st)		180

**RÈGIM URBANÍSTIC**

Qualificació Clau 20 (agrícola de valor)

**PROTECCIONS VIGENTS I RISCOS**

Territorial	Sòl de protecció preventiva
Paisatgístic	-
Patrimonial	
Categoria	
Nivell prot.	
Altres proteccions	
Situació de risc	

**JUSTIFICACIÓ D'INCLUSIÓ AL CATÀLEG**

Raó d'inclusió	ARQUITECTÒNIQUES	HISTÒRIQUES	MEDIAMBIENTALS	PAISATGÍSTIQUES	SOCIALS
	<input type="checkbox"/>	<input type="checkbox"/>	<input checked="" type="checkbox"/>	<input checked="" type="checkbox"/>	<input type="checkbox"/>

La raó principal podria ser la preservació del paisatge rural tradicional en aquest sector del camí de Sentfores.



1. Façana principal



2. Vista camí d'entrada

**DESCRIPCIÓ DEL BÉ**

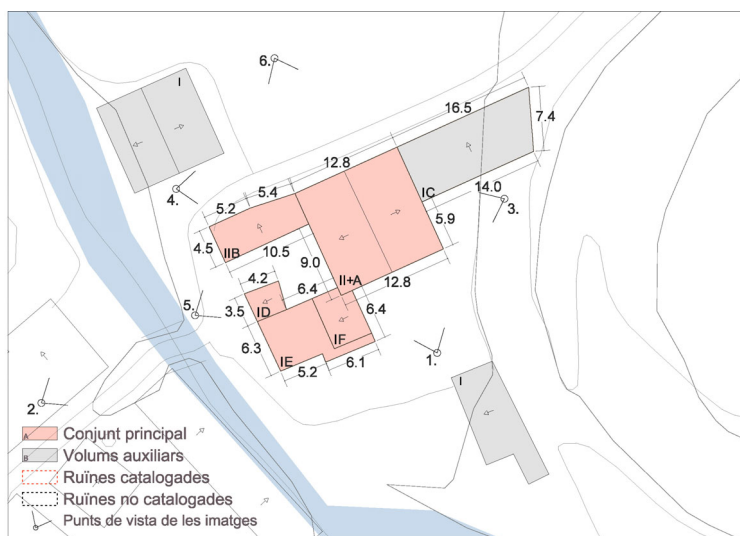
**M.44**

És una casa aïllada formada per planta baixa, planta pis i golfes d'uns 10 x 10 metres quadrats. La coberta és de teula àrab, a dues aigües en un sector (amb el carener paral·lel a la façana principal) i a una sola aigua en un altre sector. A la façana principal, que és de pedra vista, només hi ha cinc obertures: la porta i dues finestres a la planta baixa i una finestra i un balcó a la planta del pis, totes de forma rectangular, asimètriques, sense funcions decoratives i amb els muntants de color blanc.

També es pot accedir a la masia per la part de darrere de la casa, ja que hi ha una porta forana amb voladís de teula ceràmica a una aigua que dona accés a un petit pati interior i posteriorment a la masia. En aquesta façana hi ha tres obertures simètriques, quadrades i amb muntants de color blanc, tant al primer pis com a les golfes. A l'esquerra hi ha una construcció de pedra amb petites obertures, amb teulada a un vessant que s'utilitza com a magatzem agrícola i darrere d'aquest n'hi ha un de segon, també de pedra i amb carreus cantoners.

A l'esquerra de la façana principal hi ha un petit cobert annexat a la casa, de pedra, amb teulada de teula ceràmica a un vessant. L'ús d'aquestes construccions adossades és agrícola i ocupen un perímetre de 11.5 x 7.5 metres.

No molt lluny de la casa hi ha set construccions més. Cinc són de granges de porcs i dos de magatzems agrícoles. Totes han estat construïdes amb parets de totxo i teulada de teula ceràmica a un vessant. El seu ús és ramader.



Ús principal	Residencial	Ús secundari	Agropecuari	
Data construcció	s.XX	Nombre d'htges actuals	1	Titularitat Privada

**Context** Trobem la masia ubicada a les afores, al sud-est de Sant Martí de Tous, al disseminat de Sentfores. L'entorn immediat està format per camps de conreus. A l'àrea circumdant hi ha dos masies: Sentfores de Baix i Cal Papallanes

**ESTAT DE CONSERVACIÓ, ACCESSIBILITAT I SERVEIS**

<b>Conjunt principal</b>	L'estat de conservació és bo. Presenta un aspecte perfectament habitable.		
<b>Accessibilitat</b>	La masia es troba a 1.6 km. del poble, direcció l'ermita de Sentfores. Cal passar un petit pontet, seguidament hi ha un trencall i cal prendre el camí de terra de la dreta fins arribar a la masia Sentfores -Baix i passats 0,2 km. s'arriba a La Pedrera.		
<b>Serveis</b>	Aigua	Recollida d'aigua per mitjà de pou	
	Energia	Disposa de llum	
	Sanejament	Utilitza probablement un pou negre o fossa sèptica	
	Altres	Disposa de línia telefònica	

**INFORMACIÓ COMPLEMENTÀRIA**

Inf. històrica	-
	-
Bibliografia	-

**ALTRES IMATGES**

**M.44**



3. Façana nord-est



4. Annex nord



5. Portal d'entrada sud



6. Façana nord-oest



7. Vista conjunt volums auxiliars

**Cal Cisco****M.45**

Plànol de localització



Ortofoto

**LOCALITZACIÓ**

Indret / Adreça Obaga de Fillol. A l'oest del nucli urbà.  
 Coordenades UTM x = 371656.97 ; y = 4601287.63  
 Ref. cadastral finca 08226A010000300000AK  
 Ref. cadastral edif. -

Codi INE cisco

Titularitat Privada

Polígon 10	Parcel·la 30	Sup. finca 103.223 m2
	Data Const. s.XX	
	SUP. Volum Principal (m2st)	166
	SUP. V. Complementaris (m2st)	38

**RÈGIM URBANÍSTIC**

Qualificació Clau 20 (agrícola de valor)

**PROTECCIONS VIGENTS I RISCOS**

Territorial Sòl de protecció especial  
 Paisatgístic -  
 Patrimonial  
 Categoria  
 Nivell prot.  
 Altres proteccions  
 Situació de risc

**JUSTIFICACIÓ D'INCLUSIÓ AL CATÀLEG**

Raó d'inclusió	ARQUITECTÒNIQUES	HISTÒRIQUES	MEDIAMBIENTALS	PAISATGÍSTIQUES	SOCIALS
	<input type="checkbox"/>	<input checked="" type="checkbox"/>	<input checked="" type="checkbox"/>	<input checked="" type="checkbox"/>	<input checked="" type="checkbox"/>

La casa de Cal Cisco té un valor socio-econòmic important ja que és un lloc on hi ha molt treball de conreus. A part, aquesta vivenda és molt antiga i té un valor històric notable. Per aquestes raons caldria recuperar aquells annexes que han estat enderrocats i preservar la vivenda abans no esdevingui unes ruïnes.



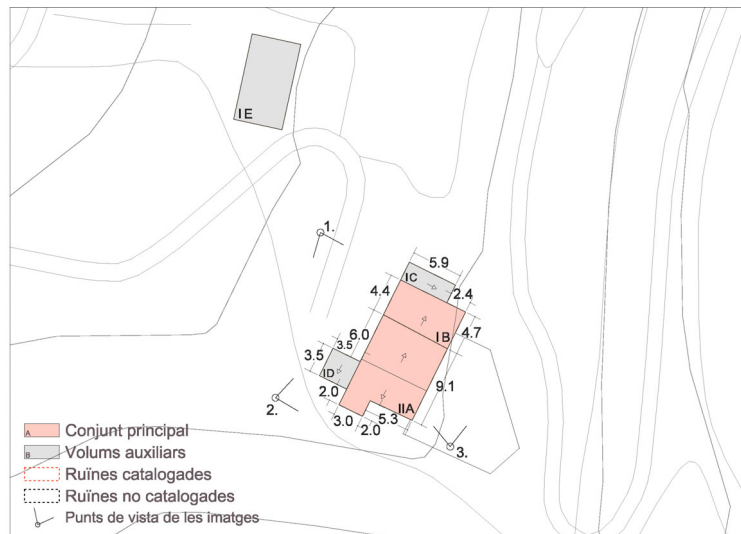
1. Vista del conjunt



2. Detall estat dels murs

**DESCRIPCIÓ DEL BÉ****M.45**

La casa de Cal Cisco consta de l'habitatge de dues plantes i diversos annexos adossats a ella. A part, hi ha un annex a la banda nord-oest que és exterior. La façana principal es troba a l'interior d'un baluard que conserva el portal forà. Dins el baluard trobem un annex a la banda esquerra que està en ruïnes. La porta d'entrada a l'habitatge té una llinda de fusta pintada de negre. Hi ha diverses obertures a la façana principal, cap d'elles presenta elements singulars.



Ús principal

Magatzem

Ús secundari

Agrari

Data construcció

s.XX

Nombre d'htges actuals 0

Titularitat Privada

**Context** Per la part del darrere de la habitatge hi ha altres annexes que encara es conserven, un d'ells és un cobert que té materials agrícoles en bones condicions. Està situada en una de les valls del darrere de Fillol, a la banda oest del poble de Tous.

**ESTAT DE CONSERVACIÓ, ACCESSIBILITAT I SERVEIS**

**Conjunt principal** Es troba en força mal estat de conservació, tot i que l'habitatge pròpiament dit no està en ruïnes, si no es cuida pot acabar enrunant-se aviat.

**Accessibilitat** L'accés a Cal Sisco és força complicat. Des del camí de Santa coloma que agafem per anar a Cal Gallardes i Ca la Lluïsa, arribarem a La Solana i des d'allí trobem un camí que voreja un camp de conreus, aquest camí acaba perdent-se per uns marges, just on es pert el camí hi ha la bassa d'aigua. Per accedir a la casa s'han de travessar aquests marges i arribem a dalt d'un camp d'ametllers, des d'allí veiem la casa al sud-oest. Hi ha un altre camí abans d'arribar a La Solana que baixa molt i torna a pujar, des d'allí s'observa la casa a dalt d'uns marges a mà dreta, però el camí està molt malmès i la casa encara queda molt lluny, no s'hi pot passar en cotxe ja que hi ha un desprendiment força gran.

**Serveis**

Aigua Recollida d'aigua per mitjà de cisternes

Energia No disposa de llum

Sanejament -

Altres Uns 300 metres més avall hi ha un bassa on l'aigua hi corre i és molt cristal·lina.

**INFORMACIÓ COMPLEMENTÀRIA**

Inf. històrica

-

-

Bibliografia

-

**ALTRES IMATGES**

**M.45**



3. Façana principal

**Cal Tomàs****M.46**

Plànol de localització



Ortofoto

**LOCALITZACIÓ**

Indret / Adreça Pla de Cal Tomàs. A l'oest del nucli urbà  
 Coordenades UTM x = 373028.00 ; y = 4601248.74  
 Ref. cadastral finca 08226A010000410000AZ  
 Ref. cadastral edif. 000901400CG70A0001UJ

Codi INE 82264

Polígon 10	Parcel·la 41	Sup. finca 130.692 m2
	Data Const. s.XII	
	SUP. Volum Principal (m2st)	448
	SUP. V. Complementaris (m2st)	409

Titularitat Privada

**RÈGIM URBANÍSTIC**

Qualificació Clau 20 (agrícola de valor)

**PROTECCIONS VIGENTS I RISCOS**

Territorial Sòl de protecció especial  
 Paisatgístic -  
 Patrimonial  
 Categoria  
 Nivell prot.  
 Altres proteccions  
 Situació de risc

**JUSTIFICACIÓ D'INCLUSIÓ AL CATÀLEG**

Raó d'inclusió	ARQUITECTÒNIQUES	HISTÒRIQUES	MEDIAMBIENTALS	PAISATGÍSTIQUES	SOCIALS
	<input checked="" type="checkbox"/>	<input checked="" type="checkbox"/>	<input type="checkbox"/>	<input type="checkbox"/>	<input checked="" type="checkbox"/>

Cal Tomàs té notables raons històriques i antropològiques per ser conservada, doncs, va nèixer a l'ombra de Santa Maria de Vilasseca, al voltant de l'any 1500. El 1518 passà a ser d'en Jaume Tomàs i des de llavors és d'aquesta família. S'anomenava el Mas de Vila Seca, però posteriorment es va anomenar Cal Tomàs. La casa està construïda al costat del que fou l'ermita de Santa Maria de Vilasseca, i actualment, encara hi ha una paret a la banda sud-oest de la casa que és d'aquesta ermita romànica. Actualment també té un valor socio-econòmic.



1. Vista del conjunt

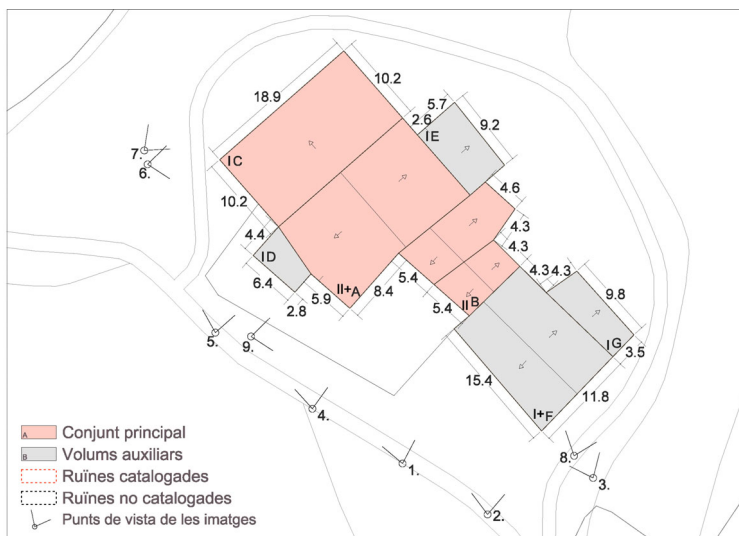


2. Masia i annex

**DESCRIPCIÓ DEL BÉ**

**M.46**

Es tracta d'una casa bastant gran amb molts annexos al seu voltant. L'habitatge és fet de pedra i està dins un baluard amb un portal forà de ferro de color vermell. La façana principal, encarada al sud-est, presenta 8 obertures, dues de les quals són portes. Just al costat dret hi ha un annex, també dins el baluard, en forma de cobert, pel qual també pot accedir-se a l'habitatge. Ambdós edificis conformen l'habitatge de tres plantes. L'annex té 5 obertures, 4 de les quals són finestrals sense tancar amb arcs ben representats, sembla que hagin estat reformats recentment. Les portalades del primer pis de l'annex també presenten aquest mateix tipus d'arc. Fora del baluard i al davant de l'entrada hi ha un cobert força gran. A la banda nord-est de la casa trobem diferents annexos separats de l'habitatge, es devia tractar, en altre temps de granges. A la mateixa banda de la casa, però adossats a ella, hi ha tres annexes més de menor mida. Darrere la construcció hi ha un annex d'obra nova, fet de totxanes. A la banda sud-oest de l'habitatge trobem un element característic, es tracta d'un portal amb arc de mig punt que fou l'entrada al que abans era una altra casa. A part, també hi ha altres annexes de pedra, i continuant cap al sud veiem el mur del baluard allí on comença l'habitatge. L'habitatge té una xemeneia gran, i la teulada és de ceràmica.



Ús principal	Residencial	Ús secundari	Agrari	
Data construcció	s.XII	Nombre d'htges actuals	1	Titularitat Privada
Context				

**ESTAT DE CONSERVACIÓ, ACCESSIBILITAT I SERVEIS**

<b>Conjunt principal</b>	Cal Tomàs es troba en bon estat de conservació. Alguns dels seus annexos, en ser molt vells estan un xic deixats, però en general la construcció està bé.		
<b>Accessibilitat</b>	Està abans d'arribar al veïnat de fillol, per la carretera que va cap a Bellprat, la veurem a mà dreta.		
<b>Serveis</b>	Aigua	Recullen l'aigua de la pluja	
	Energia	Disposa de llum	
	Sanejament	Utilitza probablement un pou negre o fossa sèptica	
	Altres	Disposa de línia telefònica	

**INFORMACIÓ COMPLEMENTÀRIA**

Inf. històrica	La capella de Santa Maria de Vilaseca situada dins l'antic terme del castell de Fillol se li va construir adossada el mas de Cal Tomàs. Probablement no va passar de capella rural vinculada a un petit sector del terme de Fillol. Es documenta per primera vegada l'any 1294 quan Berenguer Paloma, veí del terme de Tous, en el seu testament entre les seves deixes piadoses a les esglésies figura la de Santa Maria de Vilaseca.
Bibliografia	-

## ALTRES IMATGES

M.46



3. Façana sud-est de l'annex



4. Façana sud-oest i closa



5. Entrada a la closa



6. Arc de mig punt a l'annex sud-oest



7. Entorn est



8. Entorn oest



9. Façana sud-oest i annex

**Mas de Tous****M.47**

Plànol de localització



Ortofoto

**LOCALITZACIÓ**

Indret / Adreça Camps del Mas. A l'oest del nucli urbà.  
 Coordenades UTM x = 374933.56 ; y = 4601276.88  
 Ref. cadastral finca 08226A008000680000AK  
 Ref. cadastral edif. 000602300CG70B0001ME

Codi INE 82264

Polígon 8	Parcel·la 68	Sup. finca 8.965	m2
	Data Const. s.XV		
	SUP. Volum Principal (m2st)	357	
	SUP. V. Complementaris (m2st)	195	

Titularitat Privada

**RÈGIM URBANÍSTIC**

Qualificació Clau 20 (agrícola de valor)

**PROTECCIONS VIGENTS I RISCOS**

Territorial Sòl de protecció preventiva  
 Paisatgístic -  
 Patrimonial  
 Categoria  
 Nivell prot.  
 Altres proteccions  
 Situació de risc

**JUSTIFICACIÓ D'INCLUSIÓ AL CATÀLEG**

Raó d'inclusió	ARQUITECTÒNIQUES	HISTÒRIQUES	MEDIAMBIENTALS	PAISATGÍSTIQUES	SOCIALS
	<input checked="" type="checkbox"/>	<input checked="" type="checkbox"/>	<input type="checkbox"/>	<input checked="" type="checkbox"/>	<input checked="" type="checkbox"/>

Deixant de banda la seva actual oferta de turisme rural, fou una masia important històricament: segons la veu popular i, tal com afirma la historiadora local Elisa Vidal, en la Guerra del Francès va canviar de mans, ja que el propietari fou vindicat políticament. Posseeix, doncs, un valor antropològic i històric, a més de l'estrictament socioeconòmic.



1. Volum principal vista est



2. Façana nord volum principal

**DESCRIPCIÓ DEL BÉ****M.47**

El Mas de Tous, conegut també com a Cal Moles, és una edificació força gran, que consta d'un edifici principal, envoltat d'annexos, i de dos annexos separats, un a la banda est i l'altre al sud-oest. Datada del s. XVIII, però molt reformada, la casa conserva molts dels detalls arquitectònics històrics. La zona que s'utilitza com a habitatge ha estat reformada. Comprèn tres nivells: planta baixa, primer pis i golfes, tots tres habitables. Tot i que alguna part conserva la pedra vista, el conjunt de la façana està arrebossat. Disposa de moltes finestres i balconades, amb detalls antics reformats. Dels annexos que es troben tocant a l'habitatge principal, un està reformat i té la funció de cobert mentre que l'altre està enderrocat. Al davant de la casa hi ha un llarg corral, independent de l'habitatge, que conserva la seva estructura sense reformar. A la façana principal, s'hi observen tres grans contraforts: un arrenca de la teulada i arriba fins a terra; els altres dos neixen del mig de la façana.



Ús principal

Turisme rural

Ús secundari -

Data construcció

s.XV

Nombre d'htges actuals 1

Titularitat Privada

**Context** L'entrada principal es troba dins un petit pati, encerclat pels dos annexos i una tanca de fusta que no impedeix el lliure accés. Dins del baluard, hi trobem una taula de fusta i, al costat, una petita piscina.

**ESTAT DE CONSERVACIÓ, ACCESSIBILITAT I SERVEIS**

**Conjunt principal** La propietat es manté en molt bon estat de conservació. Només hi ha un annex enderrocat.

**Accessibilitat** Al quilòmetre 6 de la carretera de Bellprat, hi ha un trencall cap a l'esquerra que arriba fins a dues masies, Can Quel i Cal Perdut. Continuant pel camí de terra, s'assoleix el Mas de Tous. L'accés està ben indicat.

**Serveis**

Aigua	Recollida d'aigua per mitjà de cisternes
Energia	Disposa de llum
Sanejament	Utilitza probablement un pou negre o fossa sèptica
Altres	Disposa de línia telefònica

**INFORMACIÓ COMPLEMENTÀRIA**

**Inf. històrica** En els fogatges de 1497 apareix documentat la família Mas amb Joan Mas i Bartomeu Mas.

-

**Bibliografia**

-

## ALTRES IMATGES

M.47



3. Façana nord-oest



4. Annex sud-oest



5. Detall façana nord



6. Vista est de la closa



7. Volum complementari sud



8. Volum auxiliar oest



9. Façana principal

**Cal Papallanes****M.48**

Plànol de localització



Ortofoto

**LOCALITZACIÓ**

Indret / Adreça Clot de la Mare de Déu. A l'est del nucli urbà.

Codi INE 82264

Coordenades UTM x = 378327.50 ; y = 4601307.89

Ref. cadastral finca 08226A006000950000AS

Polígon 6

Parcel·la 95

Sup. finca 13.038 m2

Ref. cadastral edific. 000908000CG70B0001ZE

Data Const. s.XX

SUP. Volum Principal (m2st) 184

SUP. V. Complementaris (m2st) 117

Titularitat Privada

**RÈGIM URBANÍSTIC**

Qualificació Clau 20 (agrícola de valor)

**PROTECCIONS VIGENTS I RISCOS**

Territorial Sòl de protecció preventiva

Paisatgístic -

Patrimonial

Categoria

Nivell prot.

Altres proteccions

Situació de risc

**JUSTIFICACIÓ D'INCLUSIÓ AL CATÀLEG**

Raó d'inclusió

ARQUITECTÒNIQUES

HISTÒRIQUES

MEDIAMBIENTALS

PAISATGÍSTIQUES

SOCIALS



Es tracta d'una casa que conserva l'estructura d'una típica masia, característica del poblament rural tousenc. És una de les masies o cases rurals que s'alinen al peu del camí de Sentfores. El seu origen és, probablement, força antic. És doncs, un antic exemplar d'habitatge rural que forma part del paisatge tradicional de la zona.

Té un annex molt malmès, a l'esquerra de la façana principal que requereix una actuació urgent per salvar el que queda de l'obra.



1. Vista conjunt des del sud-est



2. Vista conjunt des del sud

**DESCRIPCIÓ DEL BÉ****M.48**

També conegut com a Fadrí de Sentfores. Masia senzilla del S. XIX d'11.5 x 7 metres quadrats que consta de planta baixa, primer pis i golfes. Actualment, tota la casa s'utilitza com a magatzem. La teulada és de teula ceràmica a dues aigües amb una xemeneia.

S'accedeix a la masia traves d'una porta forana de pedra amb arc de mig punt i amb voladís de teula ceràmica a dues aigües que dona a un pati interior. El baluard de pedra connecta la porta forana amb els dues annexes que hi ha als costats; el de l'esquerra, està ensorrat, però conserva les llindes de fusta de les dues portes que hi ha.

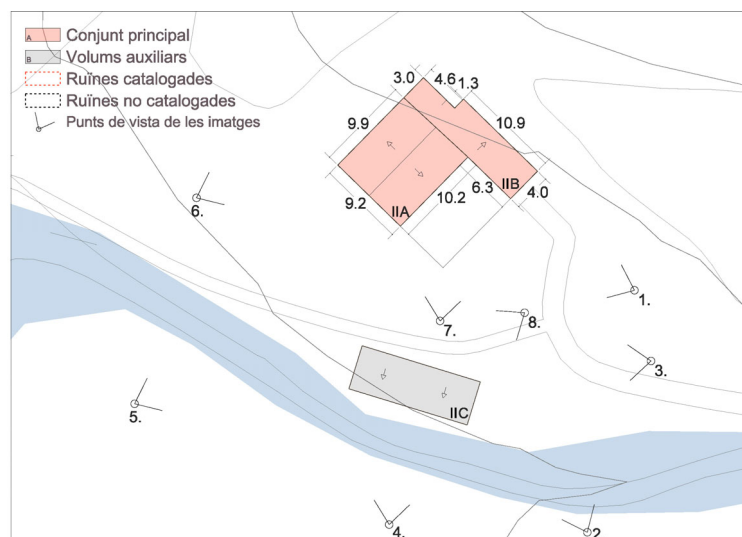
La façana principal, encarada a sud, està arrebossada i no té elements decoratius. La porta principal té un arc de mig punt amb dovelles de totxo. Les obertures són simètriques i petites, d'aspecte senzill i funcional, sense concessions decoratives. Hi ha tres finestres a planta baixa i

al primer pis i dos de molt petites al segon pis. A la façana nord hi ha quatre obertures petites i a la façana de ponent n'hi ha quatre més i una gran porta per accedir a la planta baixa.

A la banda nord-est de la casa i adossat a la casa, hi ha una petita construcció de pedra i teulada a una aigua que feia les funcions de celler. Per la banda nord, disposa de dues grans finestres amb llinda de pedra, però estan tapiades amb totxo. La porta d'entrada es troba a la façana principal, encarada a nord-est i que es troba dins del pati interior.

Annexat a aquesta i sobresortit de la façana principal de la casa hi ha una segona construcció de pedra amb una porta a la banda est, amb teulada a una aigua i de teula ceràmica.

A pocs metres a ponent de la casa, hi ha una segona construcció d'un sol volum. És de dos pisos i la teulada és a una aigua i de teula ceràmica. I el seu ús és agrícola.



Ús principal	Residencial	Ús secundari	Magatzem	
Data construcció	s.XX	Nombre d'htges actuals	1	Titularitat Privada

**Context** Trobem la masia ubicada al disseminat de Sentfores, al sud-est de Sant Martí de Tous, al disseminat de Sentfores. L'entorn immediat està format per bosc de pi blanc i camps de conreus. A l'àrea circumdant hi ha l'ermita de Sentfores, la casa dels ermitans i la Pedrera.

**ESTAT DE CONSERVACIÓ, ACCESSIBILITAT I SERVEIS**

<b>Conjunt principal</b>	L'estat de conservació és deficient. Mostra alguns aspectes susceptibles de ser millorats.	
<b>Accessibilitat</b>	Situada al Sud-Est del terme, entre la zona d'Aubreda i la de la Pineda. Està a peu del camí de Sentfores, al Km. 1.9.	
<b>Serveis</b>	Aigua	Recollida d'aigua de pluja per mitjà de cisternes
	Energia	Disposa de llum
	Sanejament	-
	Altres	Disposa de línia telefònica

**INFORMACIÓ COMPLEMENTÀRIA**

Inf. històrica	-
	-
Bibliografia	-

## ALTRES IMATGES

M.48



3. Volum auxiliar sud



4. Vista entorn des del sud



5. Vista del conjunt des de l'oest



6. Façana nord-est



7. Façanes sud



8. Façana nord volum auxiliar

**Casa Ermitans****M.49**

Plànol de localització



Ortofoto

**LOCALITZACIÓ**

Indret / Adreça Sentfores

Codi INE 82264

Coordenades UTM x = 378194.31 ; y = 4601153.71

Ref. cadastral finca 08226A006001110000AT

Polígon 6

Parcel·la 111

Sup. finca 7.837 m2

Ref. cadastral edif. 001407900CG70B0001EE

Data Const. s.XIII

SUP. Volum Principal (m2st) 124

SUP. V. Complementaris (m2st) 159

Titularitat Privada

**RÈGIM URBANÍSTIC**

Qualificació Clau 20 (agrícola de valor)

**PROTECCIONS VIGENTS I RISCOS**

Territorial Sòl de protecció preventiva

Paisatgístic

Patrimonial

Categoria

Nivell prot.

Altres proteccions

Situació de risc

**JUSTIFICACIÓ D'INCLUSIÓ AL CATÀLEG**

Raó d'inclusió

ARQUITECTÒNIQUES

HISTÒRIQUES

MEDIAMBIENTALS

PAISATGÍSTIQUES

SOCIALS



Masia del S. XIII o anterior. Sempre hi han viscut ermitants i fins i tot n'hi ha com a mínim tres d'enterrats, entre ells, un dels frares del castell. S'aconsella continuar preservant aquesta masia ja que actualment és l'habitatge dels ermitants, els quals el mantenen en bon estat de conservació. Tot l'entorn de la casa està ben cuidat. A més, es tracta d'una masia originària del disseminat de Sentfores.



1. Façana posterior est



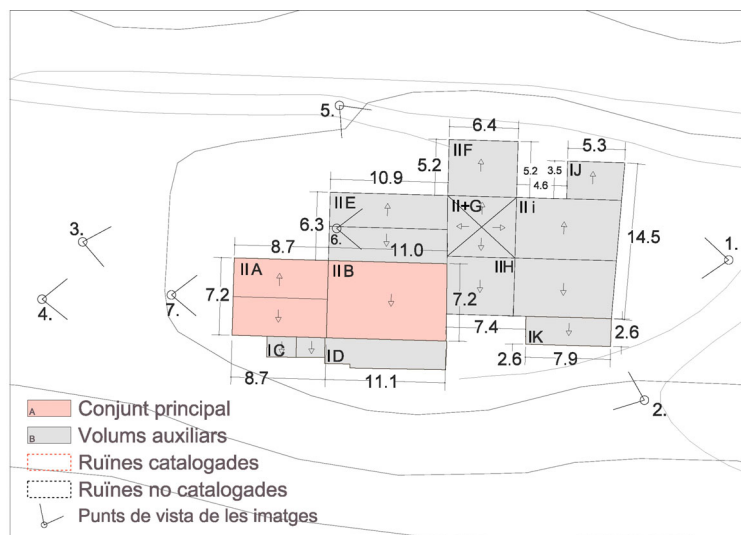
2. Detall annexos sud

**DESCRIPCIÓ DEL BÉ****M.49**

Tal com el nom indica és la casa dels ermitans de l'Ermita de Sentfores i està adossada a la part dreta de la façana principal de l'ermita de Sentfores. És propietat del Bisbat de Vic i és originària del S. XIII. És una casa rural d'estructura molt simple i senzilla, que consta de planta baixa i pis. Té la teulada de teula àrab a dues aigües.

La façana principal, encarada a Nord, presenta una porta i una finestra molt petita a la planta del pis, sense elements decoratius remarcables. A sobre de la porta hi ha un símbol. La façana està arrebossada amb ciment, i només al mur lateral dret queda a la vista l'obra de pedra, còdols i argamassa. En aquests murs hi ha també diverses obertures, disposades de forma desordenada, de grandàries diverses i sense elements decoratius destacables.

Per la banda de llevant, la construcció té dues plantes. A la façana de banda sud hi ha dos grans contraforts. Adossat a la part posterior de l'ermita hi ha tres construccions més que s'utilitzen com a magatzems. Dos són de pedra i una tercera de molt petita, amb les parets arrebossades de ciment i amb teulada a una aigua.



Ús principal

Residencial

Ús secundari -

Data construcció

s.XIII

Nombre d'htges actuals 1

Titularitat Privada

Context La casa es troba ubicada enmig d'una ampla zona boscosa de pins i de conreus, al disseminat de Sentfores. Algunes masies dels voltants completen aquest paisatge plenament rural.

**ESTAT DE CONSERVACIÓ, ACCESSIBILITAT I SERVEIS**

**Conjunt principal** L'estat de conservació és bo. Presenta un aspecte perfectament habitable.

**Accessibilitat** Cal prendre el camí de l'ermita de Sentfores. Es troba a 2 km. del poble de Sant Martí de Tous i a 100 metres de la masia de Cal Papallanes.

**Serveis**

Aigua	Disposa d'aigua
Energia	Disposa de llum
Sanejament	Utilitza probablement un pou negre o fossa sèptica
Altres	Disposa de línia telefònica

**INFORMACIÓ COMPLEMENTÀRIA**

Inf. històrica El santuari de la Mare de Déu de Sentfores situada a l'antic terme del castell de Tous a l'indret de Sentfores, topònim documentat ja l'any 1090, quan el noble Adeodat Bernat, de la família dels Claramunt, usurpà l'alou a l'església de Vic. La primitiva església romànica es documenta per primera vegada l'any 1294 en el testament de Berenguer Paloma amb el nom de "Salifores" i l'any 1334 en el testament de mossèn Guillem Quadres. Malgrat tot, possiblement fou construïda entorn el segle XII. De l'antic edifici romànic se'n desconeix l'ubicació exacta. Va ser substituïda entorn l'any 1656 per Joan Nasich, que imitar l'estil romànic, i va anar a càrrec dels frares del monestir de Sant Jeroni de la Murtra. L'any 1777 va ser ampliada amb un creuer i un gran cambril. Entre els anys 1929 i 1954 la decoració interior del santuari ha estat modificada i s'han col·locat altars secundaris. Aquest santuari tenia ermitans que en tenien cura amb la casa adossada al costat del santuari.

Bibliografia -

**ALTRES IMATGES**

**M.49**



3. Façana principal oest



4. Entorn oest



5. Façana nord



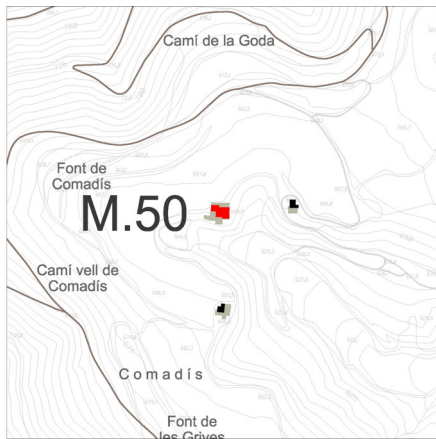
6. Interior del monestir



7. Façana oest volum A

**Comadís**

**M.50**



Plànol de localització



Ortofoto

**LOCALITZACIÓ**

Indret / Adreça Obaga del Pedró-Comadís. A l'oest del nucli urbà.

Codi INE comad

Coordenades UTM x = 370927.10 ; y = 4601057.65

Ref. cadastral finca 08226A010000820000AY

Polígon 10

Parcel·la 82

Sup. finca 687.057 m2

Ref. cadastral edif. -

Data Const.

s.XVII

SUP. Volum Principal (m2st) -

Titularitat Privada

SUP. V. Complementaris (m2st) -

**RÈGIM URBANÍSTIC**

Qualificació Clau 20 (agrícola de valor)

**PROTECCIONS VIGENTS I RISCOS**

Territorial Sòl de protecció especial

Paisatgístic -

Patrimonial

Categoria

Nivell prot.

Altres proteccions

Situació de risc

**JUSTIFICACIÓ D'INCLUSIÓ AL CATÀLEG**

Raó d'inclusió

ARQUITECTÒNIQUES

HISTÒRIQUES

MEDIAMBIENTALS

PAISATGÍSTIQUES

SOCIALS



La casa de l'amo de Comadís fou la primera a edificar-se de les quatre que hi ha a Comadís. Al segle XIX, els quatre fills de comadís van fer-se una casa per cadascún. La casa de comadís sembla que tenia una petita edificació adosada on hi vivien els masovers. Així doncs, aqueta casa té un valor històric i antropològic important, a més del valor socio-econòmic que va tenir en l'època en que estava en bones condicions, ja que els seus amos sempre havien estat treballadors de la terra. La casa de Cal Comadís, doncs, convindria que fos restaurada per tal que es preservés el seu valor.



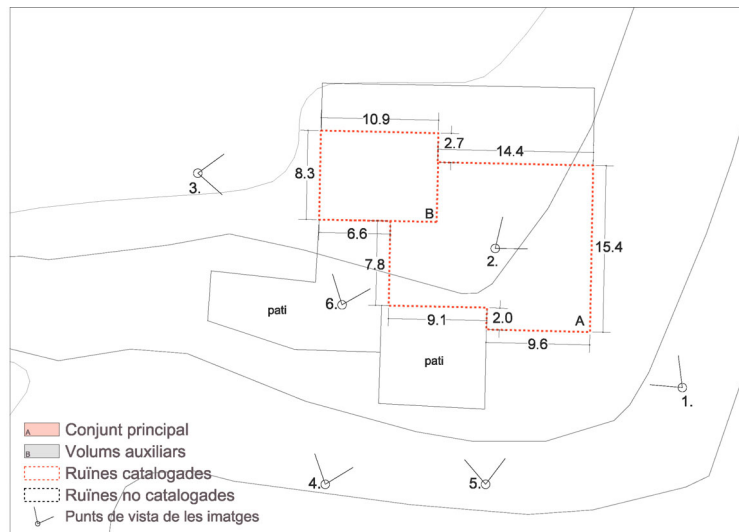
1. Façana est



2. Detall interior

**DESCRIPCIÓ DEL BÉ****M.50**

La Casa de l'amo de Comadís és una gran edificació, molt antiga, que actualment es troba en ruïnes. Es conserven gairebé totes les parets principals de la habitatge i part de la coberta, menys la façana sud que està molt enderrocada per la part del mig. A la banda nord de l'habitatge hi havia un baluard, que a hores d'ara està cobert de vegetació, i un annex cap a l'oest. La façana principal sembla que es troba a la cara oest, amb dues grans portes d'entrada amb arcs de mig punt.



Ús principal	Sense ús	Ús secundari	-	
Data construcció	s.XVII	Nombre d'htges actuals	0	Titularitat Privada
Context	La construcció es troba totalment recoberta d'eura i el camí d'accés s'ha perdut ja que està enmig d'un camp de conreu.			

**ESTAT DE CONSERVACIÓ, ACCESSIBILITAT I SERVEIS**

**Conjunt principal** Es troba enderrocada en la seva major part, sobretot per la banda sud, i la majoria dels annexes.

**Accessibilitat** L'accés a Cal Comadís, la casa de l'amo, pot donar-se per dos camins rurals de terra, el que ve del camí de Santa Coloma, girant a mà esquerra fins que arribes a un camp on veus tres masies juntes: Casa de l'Amo de Comadís, Ca la Tecla i Cal Salvador. La casa de l'Amo és la més gran i la més enderrocada. Es troba situada a la banda nord-oest de la zona.

<b>Serveis</b>	Aigua	Deurien recollir l'aigua en cisternes o algun pou
	Energia	No disposa de llum
	Sanejament	-
	Altres	No disposa de telèfon

**INFORMACIÓ COMPLEMENTÀRIA**

Bibliografia	-
--------------	---

**ALTRES IMATGES**

**M.50**



3. Façana principal oest



4. Vista del conjunt



5. Vista del conjunt



6. Façana en ruïnes