

Conveni entre l'Ajuntament de Sant Joan de les Abadesses i el Centre de Telecomunicacions i Tecnologies de la Informació de la Generalitat de Catalunya per a la construcció d'una infraestructura de telecomunicacions.

Barcelona, 8 de juny de 2009

D'una part, l'Il·lm. Sr. Ramón Roqué i Riu, Alcalde president de l'Ajuntament de Sant Joan de les Abadesses (en endavant Ajuntament) que actua en nom i representació d'aquest Ajuntament, en virtut de l'acord de Ple de data 28 de maig de 2009.

D'altra part, el senyor Josep Lluís Checa López, director gerent del Centre de Telecomunicacions i Tecnologies de la Informació de la Generalitat de Catalunya (en endavant el Centre), que actua en nom i representació del Centre, d'acord amb el que estableix l'article 12 del seu estatut, aprovat pel Decret 26/1999 de 9 de febrer.

Les parts es reconeixen mútuament capacitats per a aquest acte i,

MANIFESTEN

I. El Centre, té l'encàrrec de la Secretaria de Telecomunicacions i Tecnologies de la Informació de la Generalitat en el marc de les seves competències, d'executar el Pla Catalunya Connecta, que té com a finalitat detectar i solucionar les mancances dels serveis de telecomunicacions de ràdio a tot el territori de Catalunya.

II. En el marc de l'esmentat projecte s'han detectat diverses zones amb deficiències de cobertura dels serveis de telecomunicacions de televisió, telefonia mòbil i banda ampla rural que requereixen la construcció de noves infraestructures de telecomunicació en els municipis afectats.

III. El municipi de Sant Joan de les Abadesses és un dels afectats per les deficiències de cobertura, en el qual és necessari construir-hi una nova infraestructura de telecomunicacions, amb capacitat per donar serveis de banda ampla rural i televisió digital terrestre, de difusió de canals de televisió, d'altres operadors de telecomunicacions amb els quals s'arribi a acords en el futur i de xarxes i serveis corporatius de telecomunicacions.

IV. Que l'Ajuntament de Sant Joan de les Abadesses és propietari juntament amb el comú dels veïns del municipi de Sant Joan de les Abadesses del terreny de 150 m² ubicat al polígon 5 parcel·la 44 del cadastre de rústegues al terme municipal de Sant Joan de les Abadesses, d'acord amb el certificat emès per la Secretaria de l'Ajuntament, amb el vist i plau de l'Alcalde, de 20 d'abril de 2009. S'adjunta com a document núm. 1 el certificat emès per la secretària.

Per tot l'expressat, les parts acorden subscriure aquest conveni, amb les següents,

CLÀUSULES

Primera.

L'objecte d'aquest conveni és establir les condicions de cessió al Centre, de l'ús del terreny ubicat a les coordenades geogràfiques UTMX 442060 UTM Y 4675587, la descripció física i jurídica del qual s'adjunta a l'annex d'aquest conveni, amb la finalitat que el Centre hi construeixi i hi posi en funcionament les següents infraestructures de telecomunicacions:

- Torre de suport per a antenes,
- Caseta per a la ubicació d'equipaments, i
- Instal·lacions elèctriques, de climatització i/o seguretat necessàries per al seu funcionament.

Aquestes infraestructures hauran de donar servei com a mínim de banda ampla rural, la difusió dels canals de Televisió de Catalunya, d'altres operadors de telecomunicacions amb els quals s'arribi a acords en el futur i de xarxes i serveis corporatius de telecomunicacions. Per a la prestació d'aquests nous serveis solament es requerirà la prèvia comunicació a l'Ajuntament.

En el cas que en el futur la infraestructura de telecomunicacions objecte del present conveni no sigui el suport mitjançant el qual es donin, els serveis de banda ampla rural i la difusió dels canals de Televisió de Catalunya atenent al fet que aquests hagin estat coberts mitjançant tecnologies alternatives, el present conveni restarà vigent, en totes les seves clàusules i condicions, per a tots aquells serveis que es prestin utilitzant com a suport l'esmentada infraestructura.

La signatura d'aquest conveni formalitza la cessió d'ús del terreny a on es construirà la infraestructura de telecomunicacions, d'acord amb el que estableix el capítol 3 del Títol 3 del Decret 336/1988, de 17 d'octubre, pel qual s'aprova el Reglament del patrimoni dels ens locals.

Segona

L'Ajuntament cedeix al Centre l'ús de 150 m² de terreny de forma gratuïta i exclusiva i es compromet a posar tots els mitjans i realitzar les actuacions necessàries per tal que el Centre pugui construir les infraestructures i realitzar el servei d'infraestructura de telecomunicacions pel qual es cedeix l'ús del terreny objecte d'aquest conveni.

En aquest sentit, les parts es comprometen a buscar els mecanismes necessaris per a compensar o rescabalar el Centre pel cost de les llicències i autoritzacions, que siguin necessàries, sempre en el marc de la normativa vigent, en cas que no hi hagi exempció.

L'Ajuntament es compromet a mantenir els camins, a facilitar l'accés a les instal·lacions, i a fer les accions que calguin per evitar la construcció d'instal·lacions que poguessin pertorbar la prestació del servei de qualsevol dels usuaris.

El Centre es compromet a realitzar o ampliar (cas que sigui existent i necessari) la xarxa de conducció d'energia elèctrica (o alternativa tècnica equivalent), si s'escau, i a contractar els subministraments que siguin necessaris per la posada en marxa i pel correcte funcionament de l'estació de telecomunicacions i a fer el manteniment d'aquesta xarxa.

L'Ajuntament es compromet també a tramitar tots els permisos de pas que siguin necessaris per a la realització o ampliació de la xarxa de conducció d'energia elèctrica.

Tercera

Els requisits tècnics mínims de la conducció d'energia elèctrica que doni servei a la infraestructura de telecomunicacions són els que s'estableixin al replanteig previ sobre el terreny, del qual se'n aixecarà acta i que vindran condicionats pels serveis de telecomunicacions que en un primer moment s'hi puguin prestar, quedant fixats al projecte tècnic corresponent.

La posada en marxa de la infraestructura per part del Centre s'iniciarà en el moment en què el subministrament elèctric pugui arribar al nou Centre de telecomunicacions amb els requisits i en les condicions establertes en aquesta clàusula.

La despesa del consum elèctric de tota la infraestructura anirà a càrrec del Centre.

Quarta

Les infraestructures i instal·lacions que el Centre construeixi al terreny cedit en ús, formen part del seu patrimoni, i estan destinats a la prestació del servei d'infraestructura de telecomunicacions, gestionant-ho tot de la manera que cregui més convenient, directa o indirectament.

El Centre podrà autoritzar l'ús de la infraestructura que construirà a qualsevol entitat pública o privada i de qualsevol tecnologia de telecomunicacions d'acord amb el previst a la clàusula primera.

Qualsevol modificació de les infraestructures i instal·lacions, que impliqui la realització d'obres i/o l'ampliació de l'espai cedit en ús, requereix l'autorització de l'Ajuntament d'acord amb la clàusula segona del present conveni i/o de la modificació d'aquest conveni.

L'Ajuntament podrà utilitzar la torre de suport d'antenes, un espai en la caseta d'ubicació d'equips i tenir accés a un punt d'energia elèctrica, per a la prestació de serveis municipals, sempre que aquest ús no sigui incompatible o perjudiqui

la prestació del servei per part de qualsevol altre usuari. En qualsevol cas, la instal·lació dels equips s'haurà de dur a terme seguint les instruccions i condicions tècniques que determini el personal tècnic del Centre, i l'Ajuntament assumirà les despeses de consum i manteniment dels seus equips.

Igualment, l'Ajuntament es compromet a facilitar un espai en el nucli urbà de la localitat on es puguin ubicar els rètols o tanques que donin informació suficient sobre la ubicació de la infraestructura i els serveis als quals donarà cobertura.

Cinquena

La vigència d'aquest conveni és de 30 anys a comptar de la data de signatura, si bé es podrà prorrogar per mutu acord de les parts abans de la seva finalització.

El conveni es podrà resoldre anticipadament per mutu acord de les parts, per incompliment d'alguna de les seves clàusules, per raons d'interès públic, i per les causes que estableixi la normativa de patrimoni dels ens locals que sigui vigent.

Un cop finalitzada la vigència del conveni, o en cas de resolució anticipada, el Centre retirarà les infraestructures i instal·lacions del terreny autoritzat, en el termini màxim de 6 mesos.

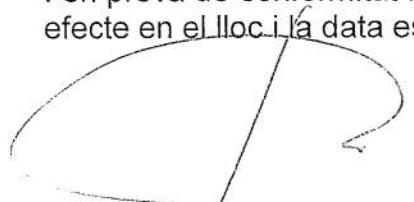
Els costos de retirar les instal·lacions i equips aniran a càrrec del Centre excepte si la resolució anticipada ha estat causa d'un incompliment per part de l'Ajuntament.

Sisena

Aquest conveni té naturalesa administrativa i es regeix pel que estableix la normativa de patrimoni dels ens locals, les disposicions generals de dret administratiu i en el seu defecte pel que estableixen les normes de dret privat.

Les controvèrsies que es poguessin plantejar sobre la interpretació, compliment o modificació del conveni seran resoltes de conformitat amb el que estableix la llei reguladora de la jurisdicció contenciosa administrativa.

I en prova de conformitat les parts signen aquest conveni per duplicat i a un sol efecte en el lloc i la data esmentats a l'encapçalament.

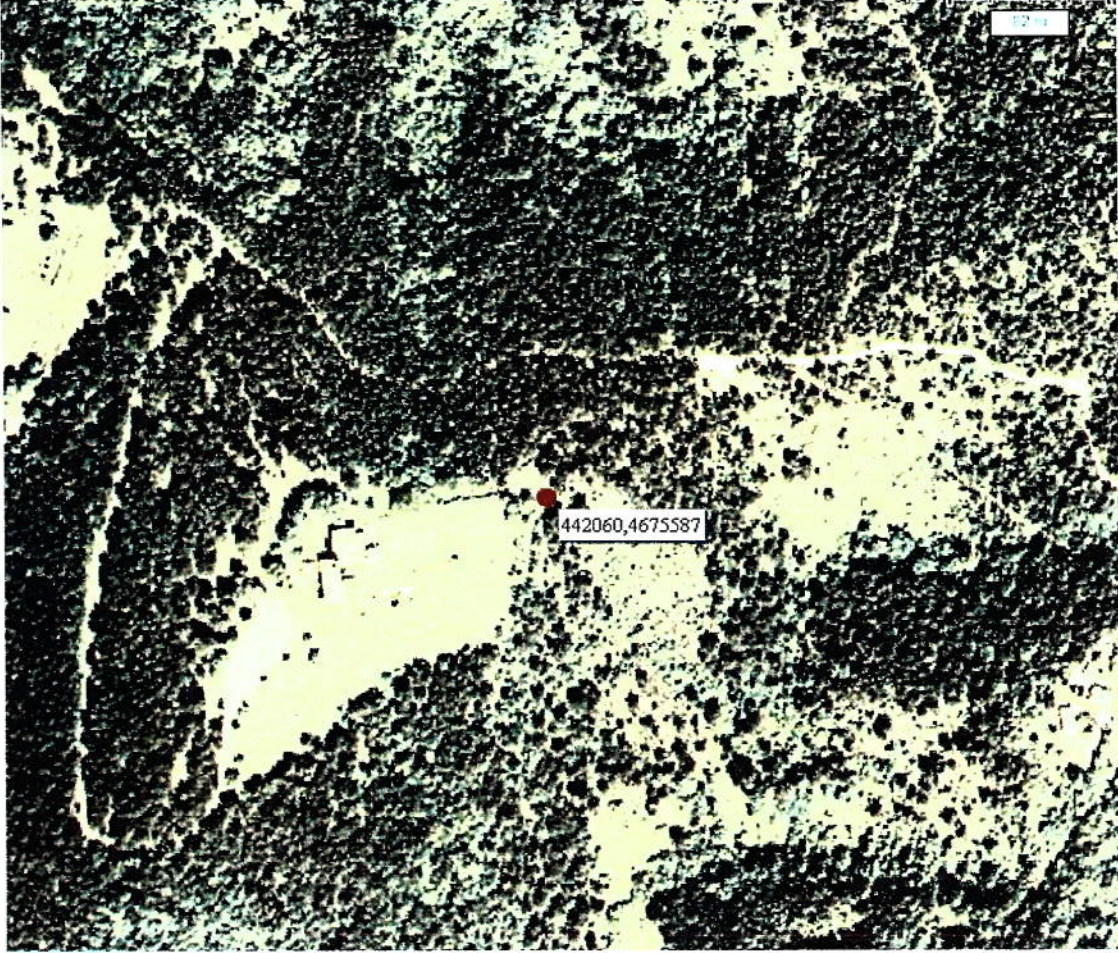


Josep Lluís Checa López.
Director Gerent
Centre de Telecomunicacions
i Tecnologies de la Informació
de la Generalitat de Catalunya

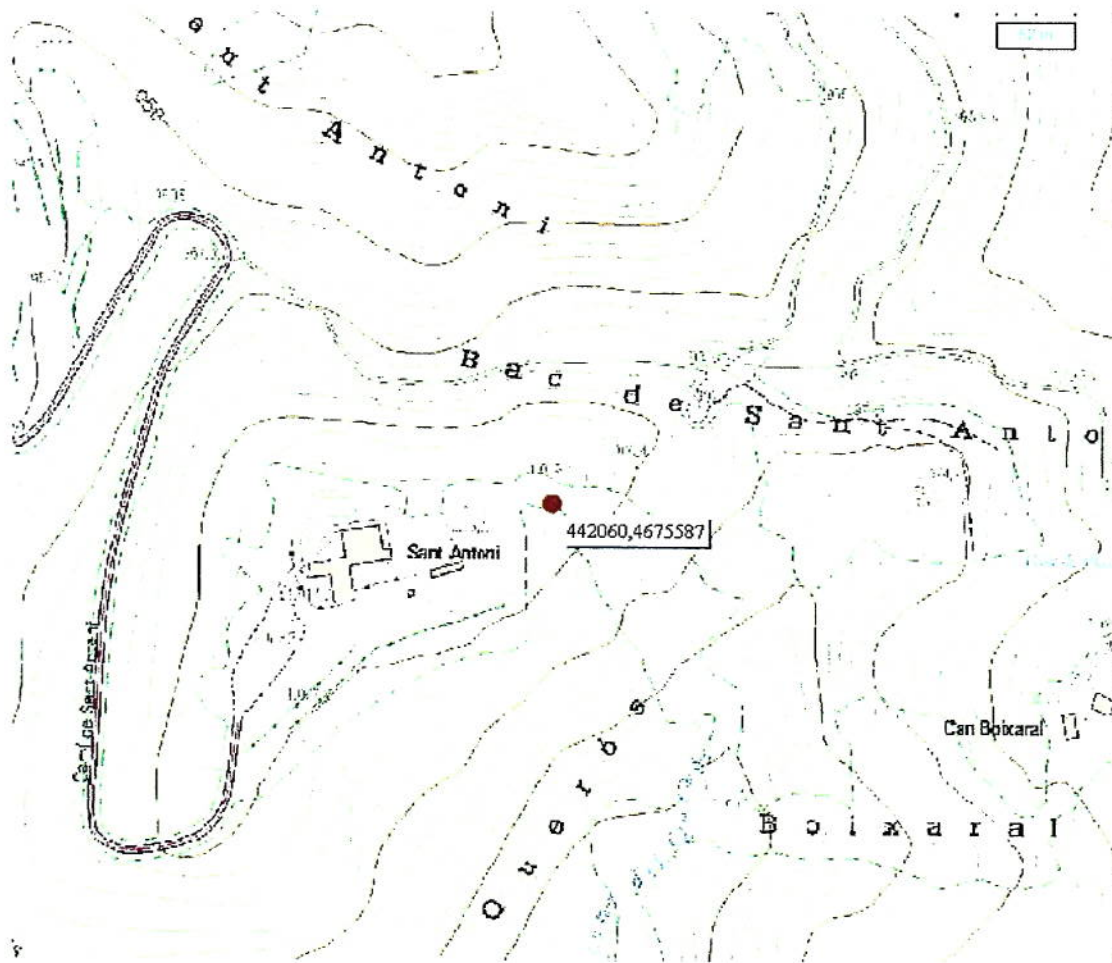


Ramón Roqué i Riu
Alcalde President
Ajuntament de Sant Joan de les
Abadesses

ANNEX



[Handwritten signature]
[Handwritten mark]



L'Ajuntament és propietari d'un terreny situat al terme municipal de Sant Joan de les Abadesses, qualificat com a bé de propietat comunal, idoni per construir-hi les infraestructures citades al manifesten III.

A handwritten signature in blue ink, located in the bottom left corner of the page. The signature is stylized and appears to be a personal name.

RURAL CATALUNYA CONNECTA "A"

| ACORD MARC Operadors | | |
|----------------------|----------|---------|
| Concepte | Unitat | Petició |
| Espai | | |
| Ocupació1 | Rack | 1 |
| Energia | | |
| Disponibilitat | Kw-h any | 1 |
| Consum | Kw-h any | 1 |

| IPC/IPRI | Tarifa | IPC/IPRI | Tarifa | IPC/IPRI | Tarifa |
|----------|---------------|----------|---------------|----------|---------------|
| Esp. | 2013 | Esp. | 2014 | Esp. | 2015 |
| | IVA no inclòs | | IVA no inclòs | | IVA no inclòs |
| 2,90% | 1.195,37 | 0,30% | 1.198,96 | -1,00% | 1.186,97 |
| 2,90% | 212,52 | 0,30% | 213,16 | -1,00% | 211,02 |
| 6,30% | 1.310,71 | 8,20% | 1.418,19 | -8,90% | 1.291,97 |

| Alta | | TOTAL |
|-------------------|------------|-------------------|
| FM | Altres | |
| 0,00 € | 0,00 € | 0,00 € |
| 0,00 € | 4.657,57 € | 4.657,57 € |
| TOTAL ALTA | | 4.657,57 € |

| ACORD MARC Operadors | | |
|----------------------|----------|---------|
| Concepte | Unitat | Petició |
| Espai | | |
| Ocupació1 | Rack | 1 |
| Energia | | |
| Disponibilitat | Kw-h any | 1 |
| Consum | Kw-h any | 1 |

| IPC/IPRI | Tarifa |
|----------|---------------|
| Esp. | 2016 |
| | IVA no inclòs |
| 0,30% | 1.190,53 |
| 0,30% | 211,66 |
| -1,70% | 1.270,01 |

| 2016 | | |
|-------------------|------------|-------------------|
| FM | Altres | TOTAL |
| 0,00 € | 0,00 € | 0,00 € |
| 0,00 € | 1.481,66 € | 1.481,66 € |
| TOTAL 2016 | | 1.481,66 € |

| TOTAL CONVENI |
|-------------------|
| 6.139,23 € |

Conveni entre l'Ajuntament de Sant Joan de les Abadesses i el Centre de Telecomunicacions i Tecnologies de la Informació de la Generalitat de Catalunya per a la construcció d'una infraestructura de telecomunicacions.

Barcelona, 8 de juny de 2009

D'una part, l'Il·lm. Sr. Ramón Roqué i Riu, Alcalde president de l'Ajuntament de Sant Joan de les Abadesses (en endavant Ajuntament) que actua en nom i representació d'aquest Ajuntament, en virtut de l'acord de Ple de data 28 de maig de 2009.

D'altra part, el senyor Josep Lluís Checa López, director gerent del Centre de Telecomunicacions i Tecnologies de la Informació de la Generalitat de Catalunya (en endavant el Centre), que actua en nom i representació del Centre, d'acord amb el que estableix l'article 12 del seu estatut, aprovat pel Decret 26/1999 de 9 de febrer.

Les parts es reconeixen mútuament capacitat per a aquest acte i,

MANIFESTEN

I. El Centre, té l'encàrrec de la Secretaria de Telecomunicacions i Tecnologies de la Informació de la Generalitat en el marc de les seves competències, d'executar el Pla Catalunya Connecta, que té com a finalitat detectar i solucionar les mancances dels serveis de telecomunicacions de ràdio a tot el territori de Catalunya.

II. En el marc de l'esmentat projecte s'han detectat diverses zones amb deficiències de cobertura dels serveis de telecomunicacions de televisió, telefonia mòbil i banda ampla rural que requereixen la construcció de noves infraestructures de telecomunicació en els municipis afectats.

III. El municipi de Sant Joan de les Abadesses és un dels afectats per les deficiències de cobertura, en el qual és necessari construir-hi una nova infraestructura de telecomunicacions, amb capacitat per donar serveis de banda ampla rural i televisió digital terrestre, de difusió de canals de televisió, d'altres operadors de telecomunicacions amb els quals s'arribi a acords en el futur i de xarxes i serveis corporatius de telecomunicacions.

IV. Que l'Ajuntament de Sant Joan de les Abadesses és propietari juntament amb el comú dels veïns del municipi de Sant Joan de les Abadesses del terreny de 150 m² ubicat al polígon 5 parcel·la 44 del cadastre de rústegues al terme municipal de Sant Joan de les Abadesses, d'acord amb el certificat emès per la Secretària de l'Ajuntament, amb el vist i plau de l'Alcalde, de 20 d'abril de 2009. S'adjunta com a document núm. 1 el certificat emès per la secretària.

Per tot l'expressat, les parts acorden subscriure aquest conveni, amb les següents,

CLÀUSULES

Primera.

L'objecte d'aquest conveni és establir les condicions de cessió al Centre, de l'ús del terreny ubicat a les coordenades geogràfiques UTMX 442060 UTM Y 4675587, la descripció física i jurídica del qual s'adjunta a l'annex d'aquest conveni, amb la finalitat que el Centre hi construeixi i hi posi en funcionament les següents infraestructures de telecomunicacions:

- Torre de suport per a antenes,
- Caseta per a la ubicació d'equipaments, i
- Instal·lacions elèctriques, de climatització i/o seguretat necessàries per al seu funcionament.

Aquestes infraestructures hauran de donar servei com a mínim de banda ampla rural, la difusió dels canals de Televisió de Catalunya, d'altres operadors de telecomunicacions amb els quals s'arribi a acords en el futur i de xarxes i serveis corporatius de telecomunicacions. Per a la prestació d'aquests nous serveis solament es requerirà la prèvia comunicació a l'Ajuntament.

En el cas que en el futur la infraestructura de telecomunicacions objecte del present conveni no sigui el suport mitjançant el qual es donin, els serveis de banda ampla rural i la difusió dels canals de Televisió de Catalunya atenent al fet que aquests hagin estat coberts mitjançant tecnologies alternatives, el present conveni restarà vigent, en totes les seves clàusules i condicions, per a tots aquells serveis que es prestin utilitzant com a suport l'esmentada infraestructura.

La signatura d'aquest conveni formalitza la cessió d'ús del terreny a on es construirà la infraestructura de telecomunicacions, d'acord amb el que estableix el capítol 3 del Títol 3 del Decret 336/1988, de 17 d'octubre, pel qual s'aprova el Reglament del patrimoni dels ens locals.

Segona

L'Ajuntament cedeix al Centre l'ús de 150 m² de terreny de forma gratuïta i exclusiva i es compromet a posar tots els mitjans i realitzar les actuacions necessàries per tal que el Centre pugui construir les infraestructures i realitzar el servei d'infraestructura de telecomunicacions pel qual es cedeix l'ús del terreny objecte d'aquest conveni.

En aquest sentit, les parts es comprometen a buscar els mecanismes necessaris per a compensar o rescabalar el Centre pel cost de les llicències i autoritzacions, que siguin necessàries, sempre en el marc de la normativa vigent, en cas que no hi hagi exempció.

L'Ajuntament es compromet a mantenir els camins, a facilitar l'accés a les instal·lacions, i a fer les accions que calguin per evitar la construcció d'instal·lacions que poguessin pertorbar la prestació del servei de qualsevol dels usuaris.

El Centre es compromet a realitzar o ampliar (cas que sigui existent i necessari) la xarxa de conducció d'energia elèctrica (o alternativa tècnica equivalent), si s'escau, i a contractar els subministraments que siguin necessaris per la posada en marxa i pel correcte funcionament de l'estació de telecomunicacions i a fer el manteniment d'aquesta xarxa.

L'Ajuntament es compromet també a tramitar tots els permisos de pas que siguin necessaris per a la realització o ampliació de la xarxa de conducció d'energia elèctrica.

Tercera

Els requisits tècnics mínims de la conducció d'energia elèctrica que doni servei a la infraestructura de telecomunicacions són els que s'estableixin al replanteig previ sobre el terreny, del qual se'n aixecarà acta i que vindran condicionats pels serveis de telecomunicacions que en un primer moment s'hi puguin prestar, quedant fixats al projecte tècnic corresponent.

La posada en marxa de la infraestructura per part del Centre s'iniciarà en el moment en què el subministrament elèctric pugui arribar al nou Centre de telecomunicacions amb els requisits i en les condicions establertes en aquesta clàusula.

La despesa del consum elèctric de tota la infraestructura anirà a càrrec del Centre.

Quarta

Les infraestructures i instal·lacions que el Centre construeixi al terreny cedit en ús, formen part del seu patrimoni, i estan destinats a la prestació del servei d'infraestructura de telecomunicacions, gestionant-ho tot de la manera que cregui més convenient, directa o indirectament.

El Centre podrà autoritzar l'ús de la infraestructura que construirà a qualsevol entitat pública o privada i de qualsevol tecnologia de telecomunicacions d'acord amb el previst a la clàusula primera.

Qualsevol modificació de les infraestructures i instal·lacions, que impliqui la realització d'obres i/o l'ampliació de l'espai cedit en ús, requereix l'autorització de l'Ajuntament d'acord amb la clàusula segona del present conveni i/o de la modificació d'aquest conveni.

L'Ajuntament podrà utilitzar la torre de suport d'antenes, un espai en la caseta d'ubicació d'equips i tenir accés a un punt d'energia elèctrica, per a la prestació de serveis municipals, sempre que aquest ús no sigui incompatible o perjudiqui

la prestació del servei per part de qualsevol altre usuari. En qualsevol cas, la instal·lació dels equips s'haurà de dur a terme seguint les instruccions i condicions tècniques que determini el personal tècnic del Centre, i l'Ajuntament assumirà les despeses de consum i manteniment dels seus equips.

Igualment, l'Ajuntament es compromet a facilitar un espai en el nucli urbà de la localitat on es puguin ubicar els rètols o tanques que donin informació suficient sobre la ubicació de la infraestructura i els serveis als quals donarà cobertura.

Cinquena

La vigència d'aquest conveni és de 30 anys a comptar de la data de signatura, si bé es podrà prorrogar per mutu acord de les parts abans de la seva finalització.

El conveni es podrà resoldre anticipadament per mutu acord de les parts, per incompliment d'alguna de les seves clàusules, per raons d'interès públic, i per les causes que estableixi la normativa de patrimoni dels ens locals que sigui vigent.

Un cop finalitzada la vigència del conveni, o en cas de resolució anticipada, el Centre retirarà les infraestructures i instal·lacions del terreny autoritzat, en el termini màxim de 6 mesos.

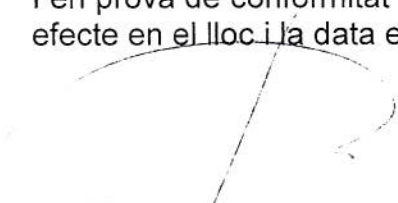
Els costos de retirar les instal·lacions i equips aniran a càrrec del Centre excepte si la resolució anticipada ha estat causa d'un incompliment per part de l'Ajuntament.

Sisena

Aquest conveni té naturalesa administrativa i es regeix pel que estableix la normativa de patrimoni dels ens locals, les disposicions generals de dret administratiu i en el seu defecte pel que estableixen les normes de dret privat.

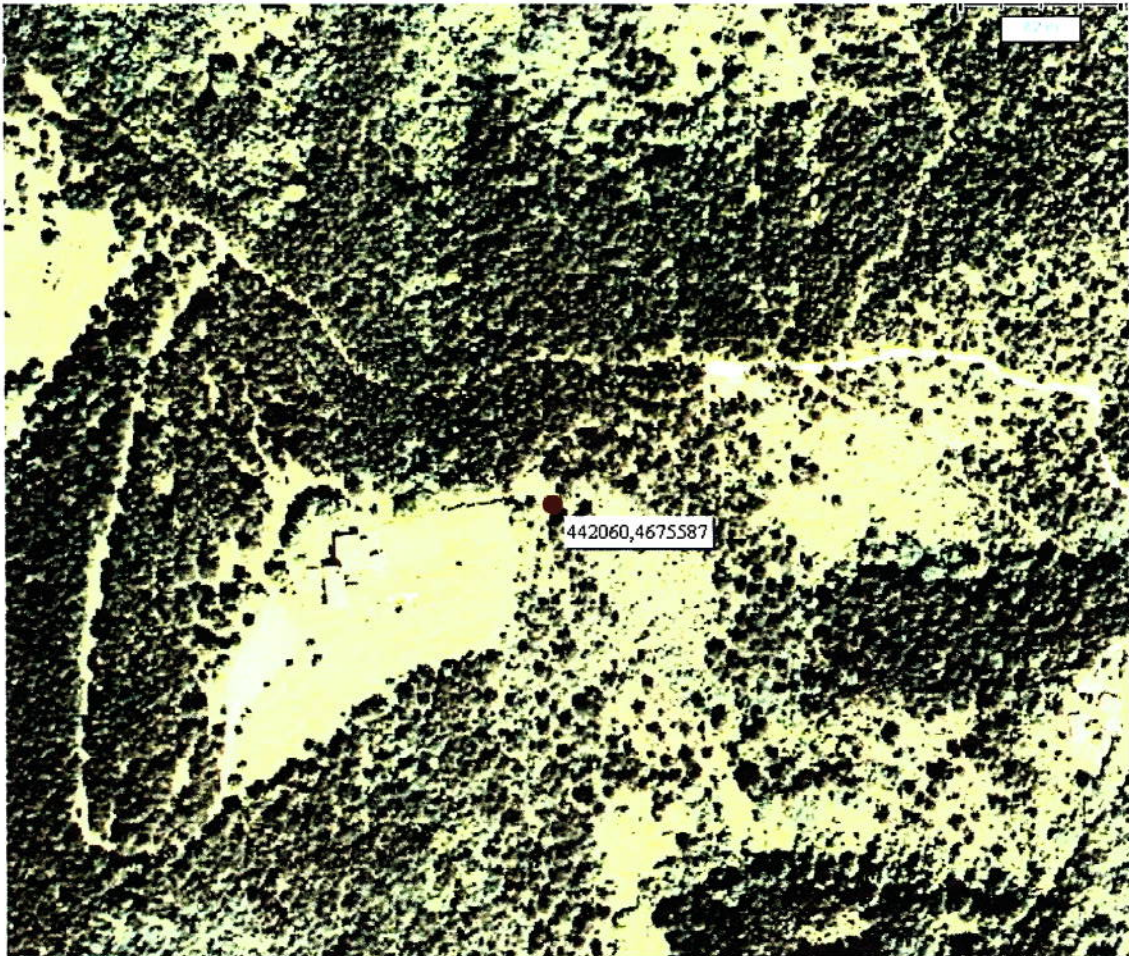
Les controvèrsies que es poguessin plantejar sobre la interpretació, compliment o modificació del conveni seran resoltes de conformitat amb el que estableix la llei reguladora de la jurisdicció contenciosa administrativa.

I en prova de conformitat les parts signen aquest conveni per duplicat i a un sol efecte en el lloc i la data esmentats a l'encapçalament.

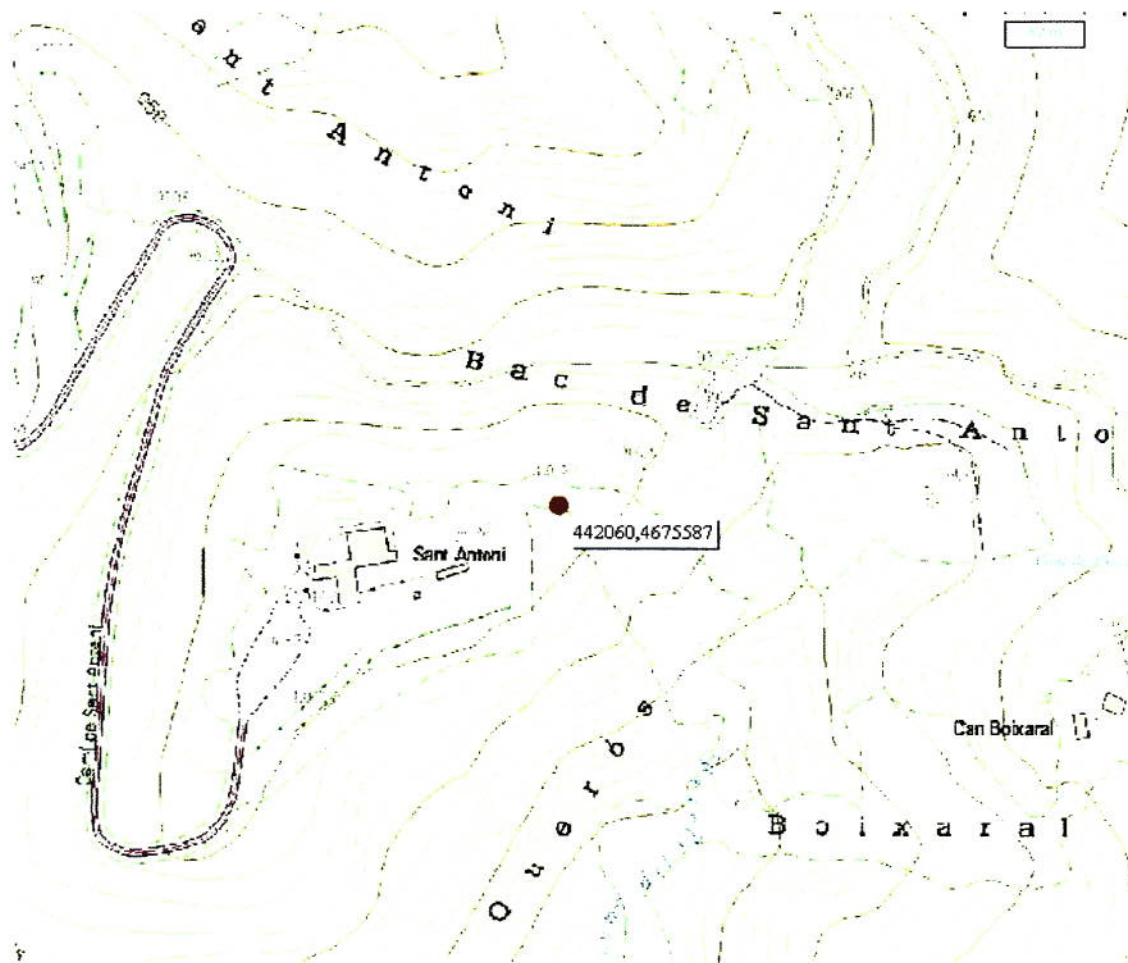

Josep Lluís Checa López.
Director Gerent
Centre de Telecomunicacions
i Tecnologies de la Informació
de la Generalitat de Catalunya


Ramón Roqué i Riu
Alcalde President
Ajuntament de Sant Joan de les
Abadesses

ANNEX



[Handwritten signature]
[Handwritten mark]



L'Ajuntament és propietari d'un terreny situat al terme municipal de Sant Joan de les Abadesses, qualificat com a bé de propietat comunal, idoni per construir-hi les infraestructures citades al manifesten III.

A handwritten signature in blue ink, located in the bottom left corner of the page. The signature is stylized and appears to be a personal name.

RURAL CATALUNYA CONNECTA "A"

| ACORD MARC Operadors | | |
|----------------------|----------|---------|
| Concepte | Unitat | Petició |
| Espai | | |
| Ocupació1 | Rack | 1 |
| Energia | | |
| Disponibilitat | Kw-h any | 1 |
| Consum | Kw-h any | 1 |

| IPC/IPRI | Tarifa | IPC/IPRI | Tarifa | IPC/IPRI | Tarifa |
|----------|---------------|----------|---------------|----------|---------------|
| Esp. | 2013 | Esp. | 2014 | Esp. | 2015 |
| | IVA no inclòs | | IVA no inclòs | | IVA no inclòs |
| 2,90% | 1.195,37 | 0,30% | 1.198,96 | -1,00% | 1.186,97 |
| 2,90% | 212,52 | 0,30% | 213,16 | -1,00% | 211,02 |
| 6,30% | 1.310,71 | 8,20% | 1.418,19 | -8,90% | 1.291,97 |

| Alta | | TOTAL |
|-------------------|------------|-------------------|
| FM | Altres | |
| 0,00 € | 0,00 € | 0,00 € |
| 0,00 € | 4.657,57 € | 4.657,57 € |
| TOTAL ALTA | | 4.657,57 € |

| ACORD MARC Operadors | | |
|----------------------|----------|---------|
| Concepte | Unitat | Petició |
| Espai | | |
| Ocupació1 | Rack | 1 |
| Energia | | |
| Disponibilitat | Kw-h any | 1 |
| Consum | Kw-h any | 1 |

| IPC/IPRI | Tarifa |
|----------|---------------|
| Esp. | 2016 |
| | IVA no inclòs |
| 0,30% | 1.190,53 |
| 0,30% | 211,66 |
| -1,70% | 1.270,01 |

| 2016 | | TOTAL |
|-------------------|------------|-------------------|
| FM | Altres | |
| 0,00 € | 0,00 € | 0,00 € |
| 0,00 € | 1.481,66 € | 1.481,66 € |
| TOTAL 2016 | | 1.481,66 € |

| TOTAL CONVENI | |
|---------------|-------------------|
| | 6.139,23 € |