

CONVENI DE COL·LABORACIÓ ENTRE EL SISTEMA D'EMERGÈNCIES MÈDIQUES I L'AJUNTAMENT DE LLAGOSTERA PER LA UTILITZACIÓ D'ESPAIS MUNICIPALS

PARTS

D'una part, la Sra. **Anna Fontquerni i Gorchs**, directora del SISTEMA D'EMERGÈNCIES MÈDIQUES, amb domicili a l'Hospitalet de Llobregat, C/ Pablo Iglesias, 101-105, i CIF Q0802441F, actuant en nom i representació d'aquesta entitat, en virtut del nomenament efectuat pel Consell d'Administració de 13 de desembre de 2023.

I de l'altra, Im. Sr. **Narcís Llinàs i Gavilán**, en nom i representació de l'Ajuntament de Llagostera amb CIF P1709600I, del qual n'és l'Alcalde i domicili, a efectes d'aquest document a la Plaça del Castell 1 de Llagostera (CP 17240).

Ambdues parts actuen en exercici dels seus càrrecs respectius, declaren i manifesten que intervenen en aquest acord amb la capacitat legal necessària i la competència suficient per a obligar-se en dret i,

EXPOSEN

I.- Que el Sistema d'Emergències Mèdiques (en endavant, SEM) és una entitat de dret públic integrada en el Departament de Salut de la Generalitat de Catalunya, que té per objecte social, entre d'altres, la participació en la gestió dels sistemes d'atenció a la urgència i emergència a Catalunya que estableix el Departament de Salut de la Generalitat de Catalunya, així com, amb caràcter general, totes aquelles altres activitats que se li puguin encomanar en l'àmbit de l'assistència i de trasllat de persones malaltes, de la coordinació i implementació d'actuacions sanitàries o qualsevol altra d'especial risc que incrementi la protecció i la seguretat en l'àmbit de la salut, i de la gestió integrada de demandes d'atenció integrada de demandes d'atenció i informació sanitària a la ciutadania.

II.- Que l'Ajuntament de Llagostera (en endavant, l'Ajuntament) d'acord amb l'article primer de la Llei 7/1985, de 2 d'abril, reguladora de les Bases de Règim, és la unitat bàsica de l'organització territorial de l'estat i via immediata de participació ciutadana en els assumptes públics, que institucionalitzen i gestionen amb autonomia els interessos propis de les corresponents col·lectivitats.

III.- Que ambdues entitats tenen la voluntat de col·laborar conjuntament a fi de garantir un millor servei d'assistència a la ciutadania.

IV.- Que l'Ajuntament disposa d'un espai per habilitar una base assistencial per a que sigui utilitzada pel SEM.

Per tot l'exposat, ambdues parts subscriuen el present conveni marc de col·laboració i s'obliguen en els termes establerts pels següents:

ACORDS

Primer.- Objecte

L'objecte d'aquest conveni és establir un marc de col·laboració entre les parts per a la posada a disposició per part de l'Ajuntament i a favor del SEM d'espais municipals per a utilitzar-los com a base assistencial del SEM.

Segon.- Descripció i utilització d'espais

L'espai objecte d'aquest conveni es troba ubicat a la segona planta del carrer de Tossa núm. 3, on hi ha capacitat d'establir una base assistencial d'acord a les necessitats establertes pel SEM.

Al present document s'hi acompanya el plànol de l'espai com **Annex I**.

En aquest espai el SEM pretén ubicar una unitat de Suport Vital Avançat de 24 hores.

L'espai podrà ser utilitzat directament pel SEM o per l'empresa adjudicatària del concurs públic del Transport Sanitari de Catalunya (SEM-2025-3) del LOT-5 per realitzar específicament les funcions de trasllat sanitari urgent, en aquest cas, l'empresa FALCK.

Tercer.- Dels serveis

Els serveis associats a l'ús d'aquest espai i que subministrarà l'Ajuntament són els relatius a:

- Aigua
- Llum
- Gas
- Neteja
- Manteniment

Aquestes serveis estand escrits a l'Annex II amb la seva estimació de costos atenent al percentatge de m² d'ocupació.

D'altra banda, l'Ajuntament gestionarà feines d'adequació i pintura de l'espai cedit, prèvies i necessàries per a la posada en funcionament d'aquesta base. El pagament d'aquestes es farà d'acord el disposat en l'Annex II.

Quart.- Condicions econòmiques i sistema de pagament

Per tal de col·laborar en les despeses derivades de la utilització dels espais, dels serveis i dels elements comuns relatius a l'esmentat, el SEM es compromet a abonar a l'Ajuntament els imports estimats indicats en l'ANNEX II referent als serveis estipulats a l'acord tercer.

En aquest sentit el SEM disposarà d'una partida pressupostària anual 5.519,65 € anuals (IVA inclòs) per fer front a aquestes despeses.

L'Ajuntament justificarà la despesa real efectuada a cada anualitat compresa dins la vigència del present conveni, mitjançant compte justificatiu, què es presentarà a principis de cada exercici fiscal posterior, i què haurà de fer-se efectiu dins els 30 dies, comptats a partir de la seva disposició.



Davant de qualsevol inexactitud durant la vigència del present conveni, s'emetrà la corresponent addenda de regularització.

L'Ajuntament de Llagostera gestionarà feines d'adequació i pintura de l'espai, l'import d'aquesta despesa serà assumida pel SEM, per la qual cosa, amb la firma d'aquest conveni el SEM es compromet a realitzar una aportació de 3.991,29 euros.

Un cop les feines d'adequació i pintura estiguin realitzades per part de l'Ajuntament de Llagostera, aquest presentarà el corresponent compte justificatiu de les despeses realitzades i el SEM procedirà a l'abonament de les mateixes.

Amb la firma d'aquest conveni l'Ajuntament de Llagostera es compromet a tramitar la corresponent modificació de crèdit en el seu pressupost de despeses mitjançant generació de crèdit tal i com estableix l'article 181 del Reial decret legislatiu 2/2004, de 5 de març, pel qual s'aprova el text refós de la Llei Reguladora de les Hisendes Locals en el qual s'estableix que es podrà generar crèdit en els estats de despeses dels pressupostos, en la forma que reglamentàriament s'estableixi, els ingressos de naturalesa no tributària derivats d'aportacions o compromisos fermes d'aportació de persones físiques o jurídiques per a finançar, juntament amb l'entitat local o amb algun dels seus organismes autònoms, despeses que per la seva naturalesa estan compresos en les seves finalitats o objectius.

Qualsevol modificació d'aquests criteris de repartiment de despeses es formalitzarà mitjançant una addenda o, en el seu cas, mitjançant un nou conveni.

En quan a altres serveis no concretats a l'Annex II es valorarà de manera específica i tractarà, si s'escau, la seva valoració i compensació a la comissió de seguiment.

Cinquè.- Durada

La durada d'aquest acord serà de quatre anys, iniciant la seva vigència a data de la seva última signatura digital.

Acabat aquest termini inicial de quatre anys, es podrà prorrogar per les parts de forma expressa i de forma anual per un període de 4 anys addicionals.

Sisè.- Obligacions de les parts

En el marc d'aquesta col·laboració les parts s'obliguen a complir els acords d'aquest conveni, qualsevol modificació com l'assumpció de nous compromisos s'efectuarà mitjançant la corresponent addenda.

En concret, el SEM s'obliga a:

- Fer-se càrrec de les despeses associades a l'ús i adequació d'acord a l'acord segon i tercer.
- Ni el SEM ni l'adjudicatària no podran executar obres o instal·lacions que afectin elements fixos de l'immoble, o que en puguin afectar l'estructura o distribució sense l'autorització expressa i prèvia de l'Ajuntament.
- El SEM vetllarà perquè l'equip assistencial respecti les instal·lacions.
- Durant la vigència del present conveni, el SEM assumirà íntegrament la responsabilitat de qualsevol dany personal o material que es pugui ocasionar a terceres persones en



el desenvolupament de les prestacions objecte d'aquest acord. A aquest efecte, donarà total cobertura als fets esdevinguts i conseqüències que se'n puguin derivar. En conseqüència el SEM exonerarà completament l'Ajuntament de Llagostera de qualsevol responsabilitat derivada d'aquestes incidències, comproment-se a afrontar-les i resoldre-les de manera exclusiva.

- Altrament, hauran de tenir vigent una pòlissa d'assegurança del continent que respongui d'acord la situació i m² de l'immoble.
- Es compromet a no reclamar a l'Ajuntament, en el moment de la finalització de la vigència de la cessió d'ús, qualsevol millora que hagin realitzat.

L'Ajuntament s'obliga a:

- Autoritzar l'ús de l'espai citat a l'acord segon.
- Garantir que a l'espai es puguin desenvolupar les tasques del SEM durant les 24 hores del dia, els 365 dies l'any, per tal que les unitats assistencials que s'adscriuïn a la base puguin prestar el servei corresponent.
- Autoritzar la facultat d'inspecció per part del SEM i o CatSalut a l'espai objecte d'aquest conveni.
- Mantenir l'exclusivitat d'ús de l'espai indicat per a SEM durant la vigència del contracte Transport Sanitari 2025.

Setè.- Condicions d'ús i de seguretat

Donat que l'espai cedit està en un edifici utilitzat per altres serveis, i especialment, per ser també seu de la Policia Local de Llagostera, SEM vetllarà per tal que els usuaris guardin les següents mesures de seguretat:

- a) Tancar sempre amb clau les portes d'accés al pati i a l'edifici.
- b) Comunicar a la Policia Local el nom de les persones que tenen claus de l'edifici i els canvis que es vagin produint.
- c) Comunicar a la Policia Local la pèrdua de qualsevol clau.
- d) No fer còpies de claus indiscriminadament.
- e) No fer cap ús particular de les dependències de l'edifici.
- f) Utilitzar adequadament i tenir cura de totes les instal·lacions.

Vuitè.- Comissió de seguiment

Es constitueix una comissió de seguiment amb l'objecte de vetllar pel compliment de les obligacions de les parts assumides en aquest acord i per analitzar les diferents qüestions que derivin de l'aplicació del mateix.

Per part del SEM el responsable serà Guillem Palau i Pomar, Cap de l'Àrea d'Infraestructures i Manteniment, o qui aquest delegui.

Per part de l'Ajuntament la persona responsable serà el Sr. Jose Pérez Clara, o qui aquest delegui.



Aquesta comissió es reunirà semestralment, o amb la freqüència que s'acordi per ambdues parts.

Novè.- Confidencialitat

Ambdues parts es comprometen a donar compliment a tot allò que estableix la Llei Orgànica 3/2018, de 5 de desembre, de protecció de dades de caràcter personal i garantia dels drets digitals i el Reglament (UE) 2016/679 del Parlament Europeu i del Consell, relatiu a la protecció de les persones físiques pel que fa al tractament de dades personals i a la lliure circulació d'aquestes dades, en relació a les dades personals a les quals tinguin accés durant la vigència i en ocasió del present conveni.

Tota la informació o material que ambdues parts proporcionin per a l'assoliment de l'objecte d'aquest conveni, així com aquella informació recollida duran la seva realització, té caràcter confidencial, i ha de ser tractada com tal per ambdues parts i el seu personal, i es comprometen a adoptar les mesures oportunes per a l'estricta compliment de la legalitat vigent.

Així mateix, ambdues parts es comprometen a utilitzar la informació obtinguda en virtut d'aquest conveni únicament per al compliment d'aquest, i no poden cedir aquestes dades ni facilitar-les a tercers sota cap concepte, llevat d'autorització expressa i escrita de l'altra part.

Desè.- Causes de resolució del conveni

Juntament amb la finalització de la seva durada, són causes de resolució del present conveni:

- a) El mutu acord de les parts, que es formalitzarà per escrit.
- b) La impossibilitat sobrevinguda legal o material de desenvolupar les activitats que constitueixen la causa de l'autorització d'utilització.
- c) L'incompliment manifest de les clàusules i obligacions del present conveni.
- d) La concurrència de reestructuracions orgàniques o funcionals en qualsevol de les entitats signatàries del conveni que facin inviable el compliment del mateix.
- e) L'existència d'una causa justificada i motivada d'interès públic sanitari que haurà de ser apreciada per ambdues parts.
- f) Les establertes per la normativa de patrimoni de les entitats públiques.

Onzè.- Resolució de conflictes i jurisdicció competent

El present conveni té naturalesa administrativa i resta exclòs de la regulació continguda en la Llei 9/2017, de 8 de novembre, de Contractes del Sector Públic, d'acord amb el que estableix l'article 6.1.

Les parts es comprometen a resoldre de comú acord, en el si de les comissions previstes al conveni, les discrepàncies que puguin sorgir sobre la interpretació, desenvolupament, resolució i efectes que poguessin derivar-se de la seva aplicació.

En qualsevol cas, les qüestions litigioses que l'execució i compliment del present conveni puguin suscitar entre les parts, seran competència de l'ordre jurisdiccional contenciós administratiu. Les parts amb renúncia expressa als seus propis furs, se sotmeten a la jurisdicció dels tribunals de la ciutat de l'Hospitalet de Llobregat.

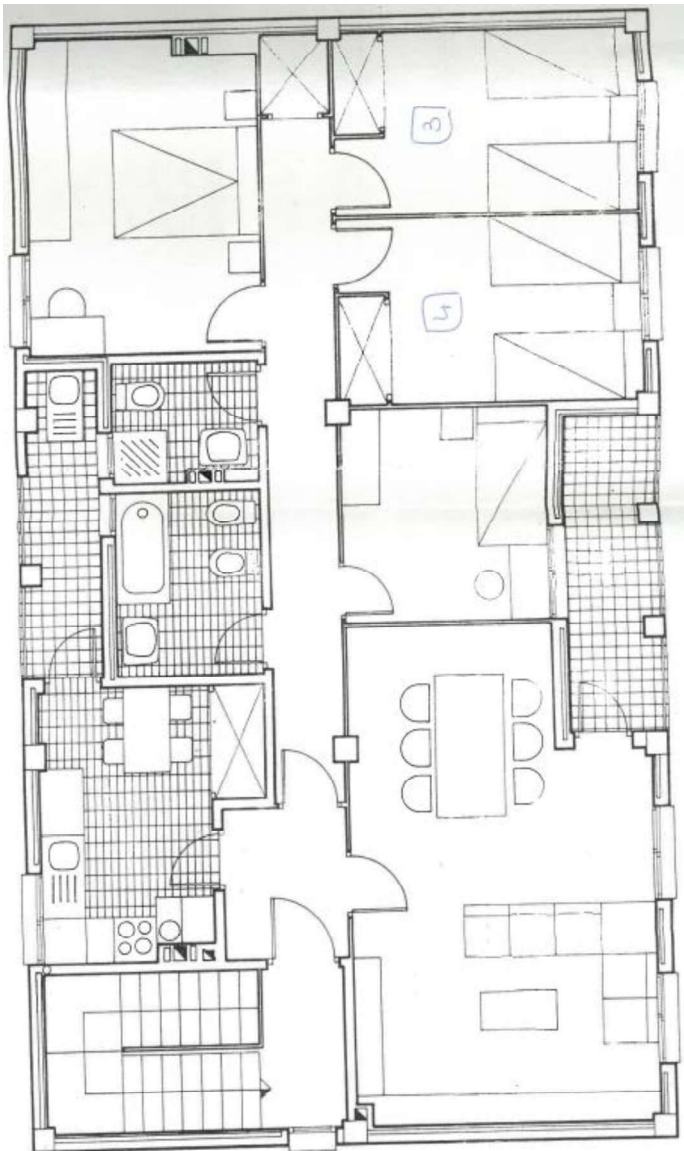
ANNEX I.- PLÀNOLS

PLÀNOL EMPLAÇAMENT





DISTRIBUCIÓ DE L'IMMOBLE



ANNEX II.- JUSTIFICACIÓ DE LES DESPESES

Despesa derivada dels subministraments i serveis descrits a l'acord tercer del conveni.

Atenent la particularitat de l'edifici compartit amb altres serveis de l'Ajuntament, com la Policia Local, s'ha acordat repartir els costos atenent als metres quadrats de superfície utilitzats pel SEM, que representa aproximadament un 21,5% del total de l'edifici.

Ateses les superfícies que consten a les dades cadastrals de l'edifici:



Localización:		
CL TOSSA 3		
17240 LLAGOSTERA [GIRONA]		
Clase: URBANO		
Uso principal: Edif. Singular		
Superficie construida: 1.068 m ²		
Año construcción: 1975		
CONSTRUCCIÓN		
Destino	Escalera/Planta/Puerta	Superficie m²
VIVIENDA	1/SM/01	126
OFICINA	1/00/01	356
OFICINA	1/01/01	356
VIVIENDA	1/02/01	230

En aplicació de l'anterior, la repercussió dels costos serà d'un 21,5%.

Estimació dels costos anuals associats a l'ús de l'edifici i repercussió al SEM en funció de la superfície:

SERVEIS	m ² edifici	m ² destinat SEM	COSTOS ESTIMATS EDIFICI	Costos estimats SEM
Llum	1068	230	3.553,63 €	764,03 €
Aigua			0,00 €	0,00 €
Gas			2.899,68 €	623,43 €
Neteja			15.056,72 €	3.237,19€
Manteniment			4.162,81 €	895,00 €
Altres			€	€
TOTAL	100%	21,5%	25.675,84€	5.519,65 €

*Valors extrets de la mitjana aritmètica dels últims dos anys (2024 i 2025)

El cost estimat total que es repercutirà al SEM és de 5.519,65 € anuals (IVA inclòs).

L'Ajuntament justificarà la despesa real efectuada a cada anualitat compresa dins la vigència del present conveni, mitjançant compte justificatiu, què es presentarà a principis de cada exercici fiscal posterior, i què haurà de fer-se efectiu dins els 30 dies, comptats a partir de la seva disposició.

Davant de qualsevol inexactitud durant la vigència del present conveni, s'emetrà la corresponent addenda de regularització.

Despesa derivada de les feines de pintura descrites a l'acord tercer del present conveni.

L'Ajuntament de Llagostera gestionarà feines d'adequació i pintura de l'espai, l'import d'aquesta despesa serà assumida pel SEM, per la qual cosa, amb la firma d'aquest conveni el SEM es compromet a realitzar una aportació de 3.991,29 euros.

Un cop les feines d'adequació i pintura estiguin realitzades per part de l'Ajuntament de Llagostera, aquest presentarà el corresponent compte justificatiu de les despeses realitzades i el SEM procedirà a l'abonament de les mateixes.

Amb la signatura d'aquest conveni l'Ajuntament de Llagostera es compromet a tramitar la corresponent modificació de crèdit en el seu pressupost de despeses mitjançant generació de



crèdit tal i com estableix l'article 181 del Reial decret legislatiu 2/2004, de 5 de març, pel qual s'aprova el text refós de la Llei Reguladora de les Hisendes Locals en el qual s'estableix que es podrà generar crèdit en els estats de despeses dels pressupostos, en la forma que reglamentàriament s'estableixi, els ingressos de naturalesa no tributària derivats d'aportacions o compromisos fermes d'aportació de persones físiques o jurídiques per a finançar, juntament amb l'entitat local o amb algun dels seus organismes autònoms, despeses que per la seva naturalesa estan compresos en les seves finalitats o objectius.

I com a prova de conformitat, les parts signen aquest document en data de l'última signatura digital.

Sr. Narcís Llinàs Gavilán
Alcalde
Ajuntament de Llagostera

Sra. Anna Fontquerni i Gorchs
Directora
Sistema d'Emergències Mèdiques

NARCÍS LLINAS
(R: P1709600I)

Firmado digitalmente
por
LLINAS (R: P1709600I)
Fecha: 2026.04.23
08:58:20 +02'00'