



DOCUMENT AMBIENTAL ESTRATÈGIC SIMPLIFICAT
PER A LA
MODIFICACIÓ PUNTUAL DEL POUM DE SERÒS D'AJUSTOS EN EL SÒL
NO URBÀ (URBANITZABLE I NO URBANITZABLE)

Maig de 2022

DOCUMENT AMBIENTAL ESTRATÈGIC

ÍNDEX

1.- OBJECTE DEL PRESENT DOCUMENT.- MOTIVACIÓ DE L'APLICACIÓ DEL PROCEDIMENT D'AVALUACIÓ AMBIENTAL ESTRATÈGICA SIMPLIFICADA.....	5
2.- OBJECTIUS DE LA PLANIFICACIÓ	5
3.- DESCRIPCIÓ DEL MEDI.....	5
3.1. Situació i característiques generals	6
3.2. Climatologia	7
3.3 Qualitat atmosfèrica	10
3.4. Geomorfologia i edafologia	14
3.5. Hidrologia superficial	21
3.6. Hidrologia subterrània	22
4. MEDI BIOLÒGIC	23
4.1. Vegetació	23
4.2. Fauna	31
4.3. Espais naturals i figures de protecció i/o gestió	32
4.4 Xarxa Natura 2000	34
4.5. Paisatge i qualitat visual	35
4.6. Patrimoni Natural	37
5. MEDI HUMÀ	38
5.1. Població	38
5.2. Ocupació del sòl	39
5.3. Ocupació urbana	40
5.4. Activitat econòmica	41
6.- CONTINGUT DE LA MODIFICACIÓ I ALTERNATIVES CONTEMPLADES	44
7.- EFECTES AMBIENTALS PREVISIBLES I MESURES CORRECTORES	45
8.- EFECTES PREVISIBLES SOBRE PLANS SECTORIALS I TERRITORIALS	47
9.- DESENVOLUPAMENT I MESURES PREVISTES PEL SEGUIMENT AMBIENTAL DEL PLA	47

DOCUMENT AMBIENTAL ESTRATÈGIC SIMPLIFICAT

1.- OBJECTE DEL PRESENT DOCUMENT.- MOTIVACIÓ DE L'APLICACIÓ DEL PROCEDIMENT D'AVALUACIÓ AMBIENTAL ESTRATÈGICA SIMPLIFICADA

Es redacta aquest document ambiental estratègic simplificat per tal de valorar els possibles efectes sobre el medi ambient que tindrà la modificació puntual referent als ajustos en sòl no urbanitzable i urbanitzable delimitat del POUM de Seròs. Aquest document té com a objecte aportar la informació necessària per tal que l'òrgan competent de la Generalitat de Catalunya formuli l'informe ambiental estratègic avaluant si la modificació puntual pels ajustaments del POUM en sòl no urbà de Seròs ha de sotmetre's al procediment d'avaluació ambiental estratègica o pel contrari no té efectes significatius sobre el medi ambient.

D'acord amb la Disposició Addicional Vuitena de la Llei 16/2015, de 21 de juliol, de simplificació de l'activitat administrativa de l'Administració de la Generalitat i dels governs locals de Catalunya i d'impuls de l'activitat econòmica, la present modificació puntual estaria inclosa als supòsits del punt 6 de la disposició abans esmentada al ser modificació en plans d'ordenació urbanística municipal. Per un altre cantó, aquesta modificació del planejament urbanístic de Seròs no és inclosa dins cap Espai protegit ni de Xarxa Natura, ni estableix el marc per a la futura autorització de projectes i activitats sotmeses a avaluació impacte ambiental i la seva gestió no està inclòs en cap dels supòsits ni de l'annex I ni de l'annex II de la Llei 21/2013, de 9 de desembre, d'avaluació ambiental.

S'adjunta llavors el present document urbanístic un document ambiental estratègic simplificat per tal que l'organisme competent pugui valorar l'efecte sobre el medi ambient dels objectius de la present modificació puntual, d'acord amb l'article 29 de la Llei 21/2013 de 9 de desembre.

2.- OBJECTIUS DE LA PLANIFICACIÓ

La proposta de la present modificació puntual és ajustar alguns paràmetres de la normativa urbanística i d'ordenació del POUM de Seròs referent al sòl no urbanitzable i el sòl urbanitzable delimitat, per tal d'adaptar-los a les necessitats reals del municipi. Aquests ajustos defineixen:

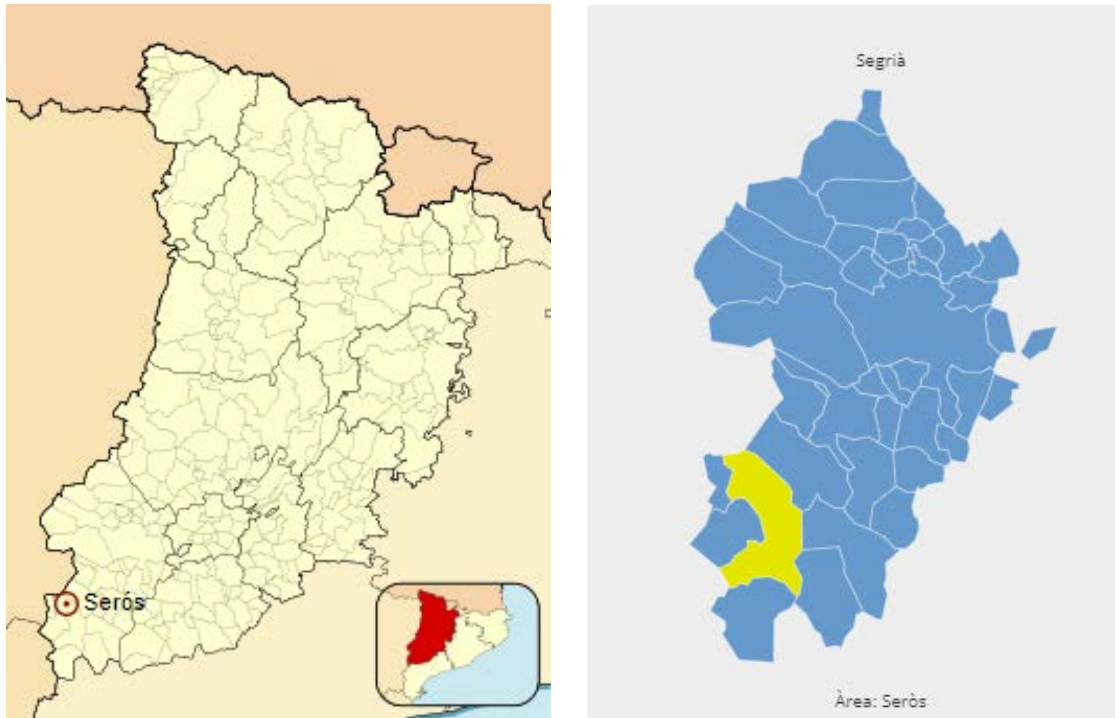
- A. Desclassificar una zona en sòl no urbanitzable, actualment qualificada com a Equipaments (clau E) i passar-la a clau de Zona Verda, ja que està en zona inundable i no es pot destinar als usos previstos. Aquest espai destinat a equipament es traslladarà a la zona nord-est de Seròs a una parcel·la de titularitat municipal i actualment qualificada com a zona agrícola de valor agrícola de regadiu (clau 21b) però que llinda amb el sòl urbà.

- B. Modificació del límit del Sòl urbà a la zona sud de Seròs al carrer d'en Ricard Vinyes per donar accés viari amb clau X a les parcel·les adjuntes, actualment sense accés.
- C. Es dividirà en dos sectors el SUD I01, situat al est de Seròs, ja que és discontinu i ajudarà a facilitar el desenvolupament del sector.
- D. Modificar l'article 198 de protecció dels sòls i el relleu, ja que s'ha detectat una errada material al final del punt 2, quan es remet a l'article 276 per atendre les condicions que estableix, però el POUM de Seròs no disposa d'aquest article. L'article on es regulen dites condicions és l'article 203.
- E. Modificar l'article 202 referent a l'Estructura de la propietat del sòl, pel que fa a l'apartat 3, ja que s'ha detectat una errada material donat que es fa referència a la zona 21b com a terrenys expectants de regadiu, però caldria que fos la clau 21a (agrícola de secà).
- F. Modificar l'article 210 referent a les condicions generals de construcció, ampliació o reforma d'edificacions destinades a usos agrícoles, ramaders o d'explotació dels recursos naturals. Concretament l'apartat 2 on es determinen condicions genèriques de les edificacions, es modifiquen les superfícies mínimes de la parcel·la on s'ubiquen les construccions per tal de establir unes mides més ajustades que s'adaptin millor a la realitat del municipi.
- G. Modificar l'article 233 que defineix els usos i activitats extractives on caldrà tramitar l'autorització mitjançant l'aprovació d'un projecte d'actuació específica i no d'un Pla Especial, segons l'establert en l'article 48 del text refós de la llei d'urbanisme, o normativa vigent.

3.- DESCRIPCIÓ DEL MEDI

3.1. Situació i característiques generals

El municipi de Seròs, de 86km² de superfície, situat a 103msnm a la plana de la dreta del Segre, al sud de la comarca del Segrià. S'estén pel sector sud-occidental de la comarca, ja al límit amb el Baix Cinca, a banda i banda del Segre, que travessa el territori en direcció NE-SW fins poc abans de la seva confluència amb el Cinca. El municipi té una forma de mitja lluna envoltada a ponent pels termes segrianencs de Massalcoreig i de la Granja d'Escarp (entre els quals el Segre rep les aigües del Cinca), i els termes de la comarca del Baix Cinca de Fraga (NW) i de Mequinensa (SW). A llevant limita amb els termes de Maials, Llardecans i Aitona, i a migdia amb Almatret.



Situació de Seròs dins la comarca del Segrià (Lleida)

El sector septentrional, a la dreta del riu, on hi ha la vila i cap de municipi de Seròs (únic nucli de població agrupada) i l'antic convent de Vinganya, és el més reduït, però també el més ric del municipi, regat per l'antiga séquia de Seròs (a l'horta vella del riu) i pel canal d'Aragó i Catalunya. El sector meridional, a l'esquerra del riu, amb les restes de la basílica del Bovalar, el despoblat d'Enviure i la zona lignitífera de la Canota, més extensa, forma part morfològicament de les plataformes garriguenques, i és accidentat per relleus estrets i allargats (Montmeneu, 494 m) i valls profundes. Dins el municipi hi ha dos espais classificats en el PEIN: l'Aiguabarreig Segre-Cinca, el Montllober i els Tossals de Montmeneu. La principal via de comunicació és la carretera C-45 de Maials a Fraga, que travessa el territori de SE a NW. En direcció contrària, creua la vila una carretera local que, provinent de la Granja d'Escarp, mena a Aitona, Soses i enllaça amb la N-IIa, l'A-2 i l'AP-2.

3.2. Climatologia

El terme de Seròs es caracteritza per un clima semiàrid, amb una forta sequera als mesos d'estiu. Les temperatures poden arribar fins 44°C als mesos de juliol i agost, i fins a -19°C a l'hivern (encara que aquestes últimes no són freqüents), amb una forta oscil·lació tèrmica (anual, mensual i diària).

	2018	2019	2020
Precipitació acumulada PPT	391,8 mm	264,3 mm	419,0 mm
Temperatura mitjana TMM	15,4 °C	15,2 °C	15,3 °C
Temperatura màxima mitjana TXM	22,9 °C	23,6 °C	23,0 °C

Temperatura mínima mitjana TNM	8,2 °C	6,9 °C	8,1 °C
Temperatura màxima absoluta TXX	40,5 °C	43,3 °C	41,0 °C
Temperatura mínima absoluta TNN	-7,2 °C	-6,6 °C	-3,9 °C
Velocitat mitjana dl vent (a 2m)	1,2 m/s	1,3 m/s	1,2 m/s
Direcció dominant (a 2 m)	SW	SW	SW
Humitat relativa mitjana	72%	70%	75%
Mitjana de la irradiació solar global diària	16,3 MJ/m2	17,2 MJ/m2	16,3 MJ/m2

Diagrama de precipitació anual 2020:

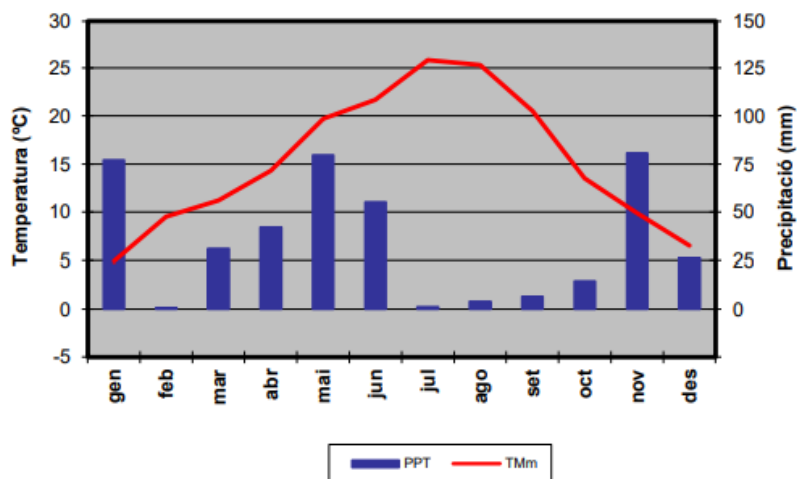


Diagrama de temperatures mitjanes màximes i mínimes 2020:

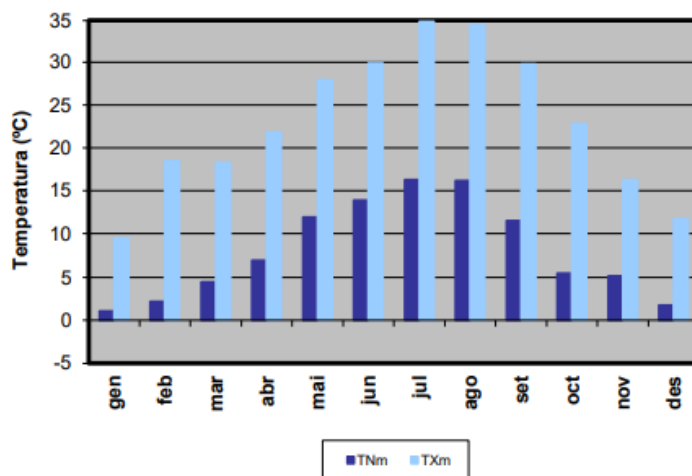


Diagrama de temperatures absolutes màximes i mínimes 2020:

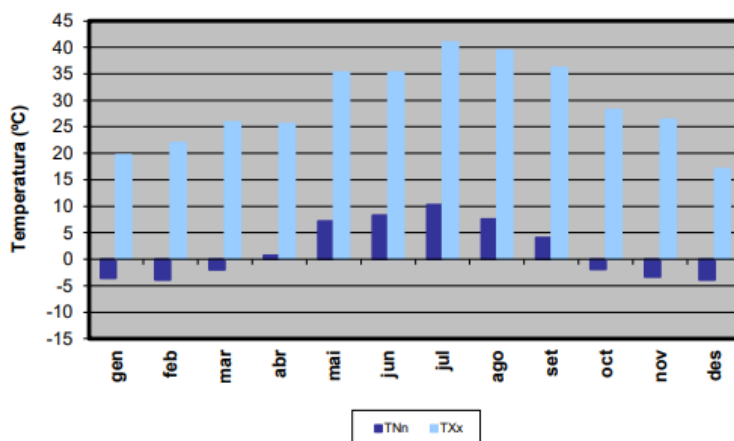
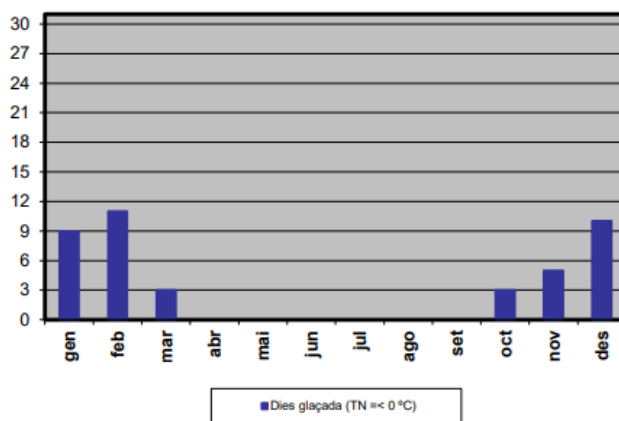
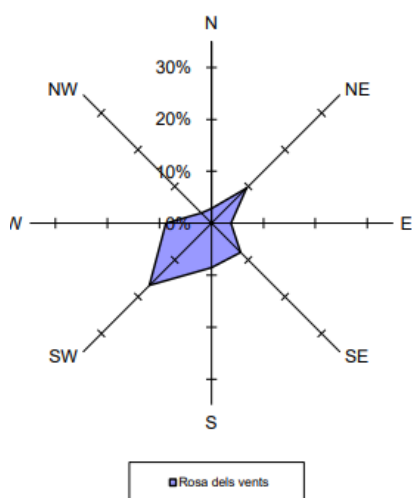


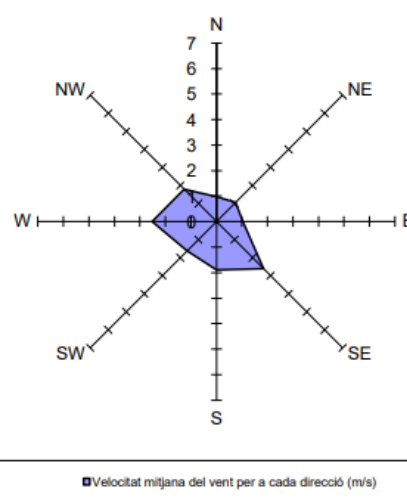
Diagrama de dies de glaçada Temperatura mínima igual o inferior a 0 °C al 2020:



Diagrames de rosa del vent i velocitat mitjana del vent per cada direcció del 2020:



Percentatge de calmes: 38,9%



Dades del Servei Meteorològic de Catalunya 2020 Seròs

Cal destacar l'existència de boires, en ocasions, de caràcter gebrador (fonamentalment durant els mesos de desembre i gener), i coincidint amb situacions anticiclòniques. Aquestes boires solen ser

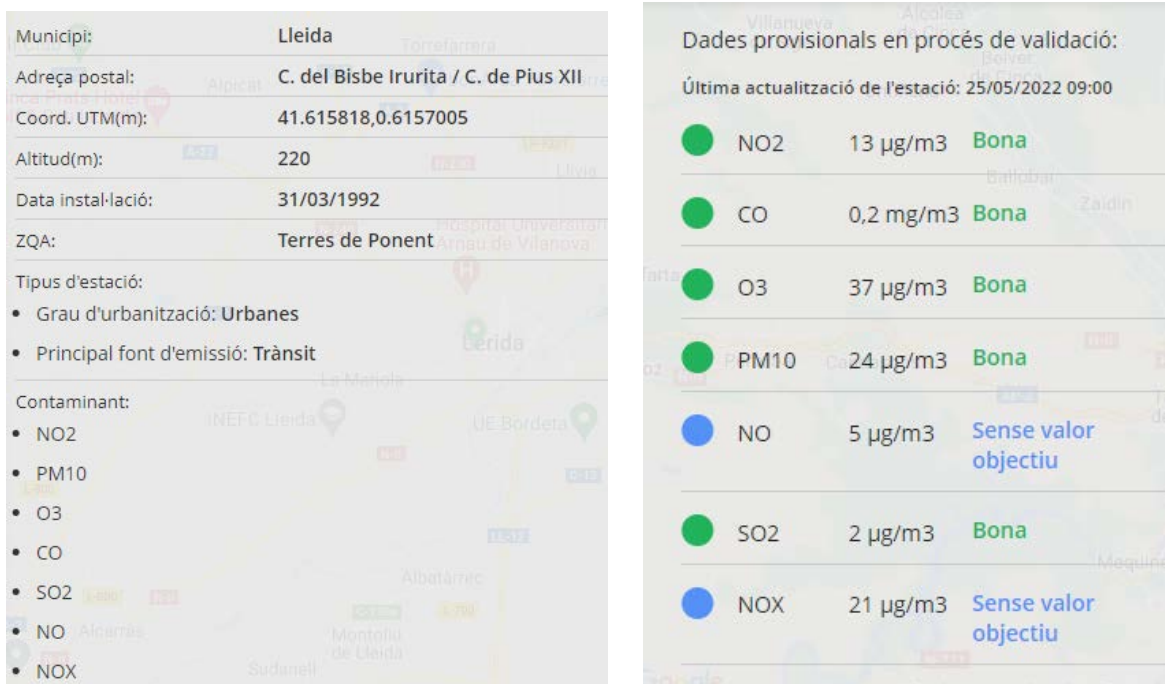
persistents i, en ocasions, de llarga durada. Durant aquests períodes, les temperatures experimenten oscil·lacions molt lleugeres al llarg del dia.

3.3 Qualitat atmosfèrica

Qualitat de l'aire:

Per valorar la qualitat de l'aire utilitzem l'Índex Català de Qualitat de l'Aire (ICQA) que es calcula sobre els nivells d'immissió dels contaminants SO₂, NO₂, PST, O₃ i PM₁₀ mesurats en les estacions automàtiques de la Xarxa de Vigilància i Previsió de la Contaminació Atmosfèrica de Catalunya (XVPCA). La presència de contaminants atmosfèrics està associada al nivell d'activitat antròpica (emissions industrials, vehicles, ...) i el grau d'assimilació i dispersió d'aquests.

Tot i no disposar de mesures directes de la qualitat de l'aire a Seròs, disposem de les dades d'una estació propera, Lleida, que es troba a una distància de 27 km aproximadament. Les dades d'aquesta estació assenyalen una bona qualitat de l'aire, en general.



Valors de qualitat atmosfèrica a Lleida extrets del Mapa de la qualitat de l'aire del Departament de Medi Ambient i Sostenibilitat

Mapes de vulnerabilitat i capacitat del territori:

Els Mapes de Vulnerabilitat i Capacitat del Territori (MVCT) són una eina que permet avaluar la incidència, d'una forma més global i comprensiva, dels contaminants emesos a l'atmosfera en una zona. S'han d'entendre com un element de referència per a facilitar l'actuació en matèria de planificació i ordenació del territori i preservar i millorar la qualitat

de l'aire. Actualment s'elabora a partir dels contaminants CO, SO₂, NO_x i PST que es recullen a la xarxa d'estacions de control de la qualitat de l'aire de Catalunya, la Xarxa de Vigilància i Previsió de la Contaminació Atmosfèrica (XVPCA). En relació a aquests dos paràmetres, al consultar els MVCT de Catalunya (Volum 9: Garrigues, Noguera, Pla d'Urgell, Segarra, Segrià i Urgell) obtenim els resultats següents:

Valors segons els mapes de Vulnerabilitat i Capacitat del Territori per a Seròs.


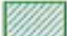




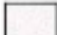

Paràmetre	Capacitat
Partícules	Nul·la o baixa
SO ₂	Nul·la o baixa
NO _x	Nul·la o baixa
CO	Nul·la o baixa

Font: Departament de Territori i Sostenibilitat

Qualitat acústica:

En data 28/04/2015 l'Ajuntament de Seròs va aprovar el mapa acústic. Tenint en compte el Decret 176/2009, de 10 de novembre, pel qual s'aprova el Reglament de la Llei 16/2002, de 28 de juny, de protecció contra la contaminació acústica, i se n'adapten els annexos (DOGC núm. 5506 - 16/11/2009). El decret estableix en l'article 4 i a l'annex A al punt 2.2. la delimitació dels diferents tipus d'àrees acústiques:

- a) Zona de sensibilitat acústica alta (A).
- b) Zona de sensibilitat acústica moderada (B).
- c) Zona de sensibilitat acústica baixa (C).
- d) Zones de soroll.
- e) Zones d'especial protecció de la qualitat acústica (ZEPQA).
- f) Zones acústiques de règim especial (ZARE).

OBJECTIUS DE QUALITAT ACÚSTICA		Valors límit d'immissió en dB(A)		
		$L_{d(21h-21h)}$	$L_{d(21h-22h)}$	$L_{n(23h-7h)}$
 ZONA DE SENSIBILITAT ACÚSTICA ALTA (A)		Nova zona urbanitzada / urbanitzable		
(A1) Espais d'interès natural, altres i zona ZEPQA		-	-	-
(A2) Predomini del sòl d'ús sanitari, docent i cultural		55	55	45
(A3) Habitatges situats al medi rural		57	57	47
(A4) Predomini del sòl d'ús residencial		60	60	50
 ZONA DE SENSIBILITAT ACÚSTICA MODERADA (B)		Nova zona urbanitzada / urbanitzable		
(B1) Coexistència de sòl d'ús residencial amb activitats i/o infraestructures de transport existents		65	65	55
(B2) Predomini del sòl d'ús terciari diferent a (C1)		65	65	55
(B3) Àrees urbanitzades existents afectades per sòl d'ús industrial		65	65	55
 ZONA DE SENSIBILITAT ACÚSTICA BAIXA (C)		Nova zona urbanitzada / urbanitzable		
(C1) Usos recreatius i d'espectacles		68	68	58
(C2) Predomini del sòl d'ús industrial		70	70	60
(C3) Àrees del territori afectades per sistemes generals d'infraestructures de transport o altres equipaments		-	-	-
 Zona de soroll				
 Zona ZARE				

-Valors d'atenció: en les zones urbanitzades existents i pels usos del sòl (A2), (A4), (C1) i (C2), i per habitatges existents en el medi rural (A3), el valor límit d'immissió s'incrementa en 5 dB(A).

-Nova zona urbanitzada /urbanitzable: es considera desenvolupada després de l'entrada en vigor del Decret 176/2009 (10 de novembre de 2009).

La zonificació acústica afecta al sòl urbà, com la present modificació puntual no afecta acústicament al territori, no és rellevant detallar la zonificació del sòl urbà de Seròs en aquest document.



Contaminació lumínica:

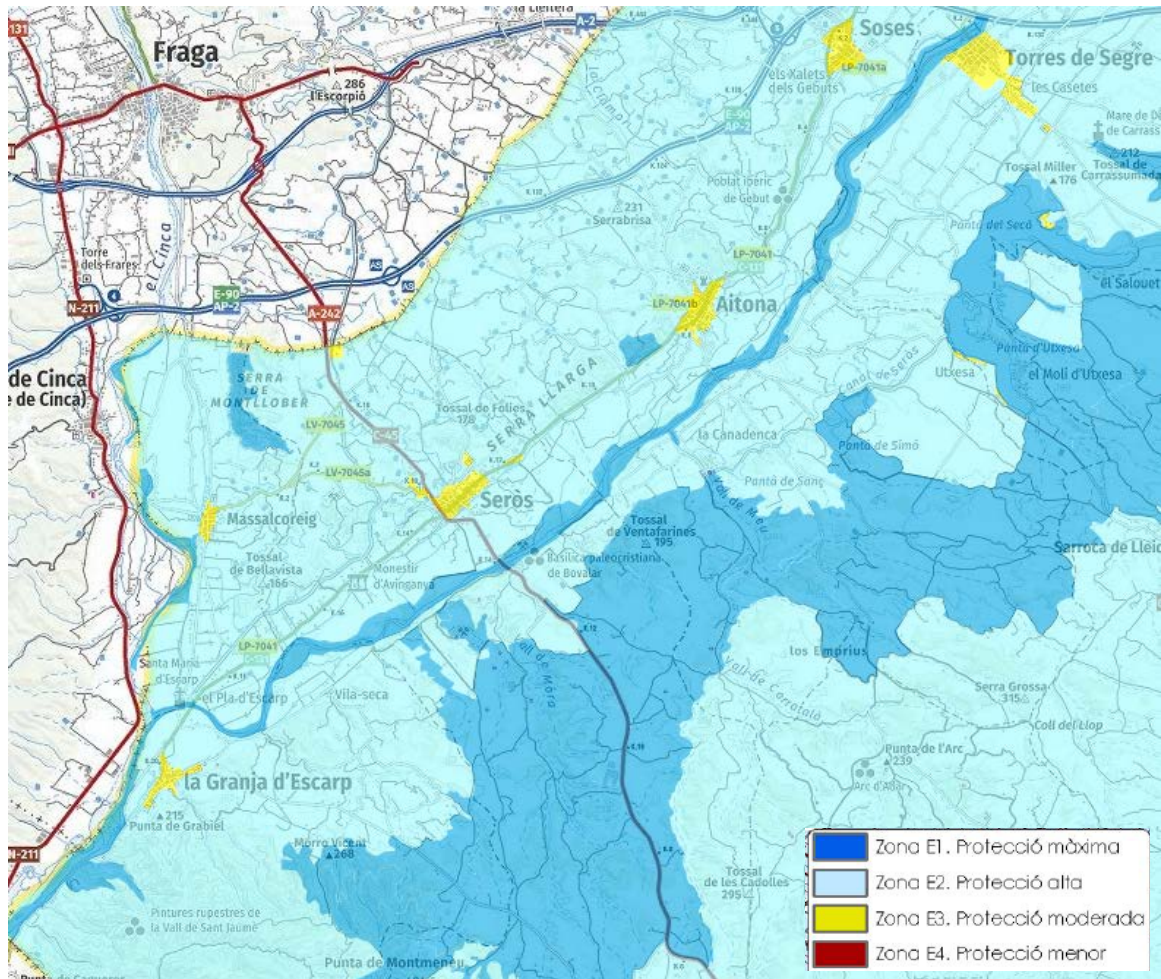
En aquesta matèria cal tenir en compte la Llei 6/2001, de 31 de maig, d'ordenació ambiental de l'enllumenament per a la protecció del medi nocturn. Aquesta, divideix el territori en quatre zones.

Taula 10. Art. 5 de la Llei 6/2001 de 31 de maig.

Zona	Descripció
E1	Àrees incloses al PEIN o àmbits territorials que hagin d'ésser objecte d'una protecció especial, per raó de llurs característiques naturals o de llur valor astronòmic especial, en els quals només es pot admetre una brillantor mínima
E2	Àrees incloses en àmbits territorials que admeten una brillantor reduïda
E3	Àrees incloses en àmbits territorials que admeten una brillantor mitjana
E4	Àrees incloses en àmbits territorials que admeten una brillantor alta

Font: DOGC.

En general, cal qualificar les zones urbanes residencials i industrials com a zona E3 a excepció de les façanes dels polígons amb sòl no urbanitzable que es consideraran amb tractament de zona E2 tot i respectant les limitacions i prohibicions que aquesta llei estableix en el seu art. 6.



Font DMAH

La present modificació puntual no alterarà la protecció lumínica del medi. No es previst que en els ajustaments del POUM de Seròs es modifiquin o incorporin lluminàries de cap tipus.

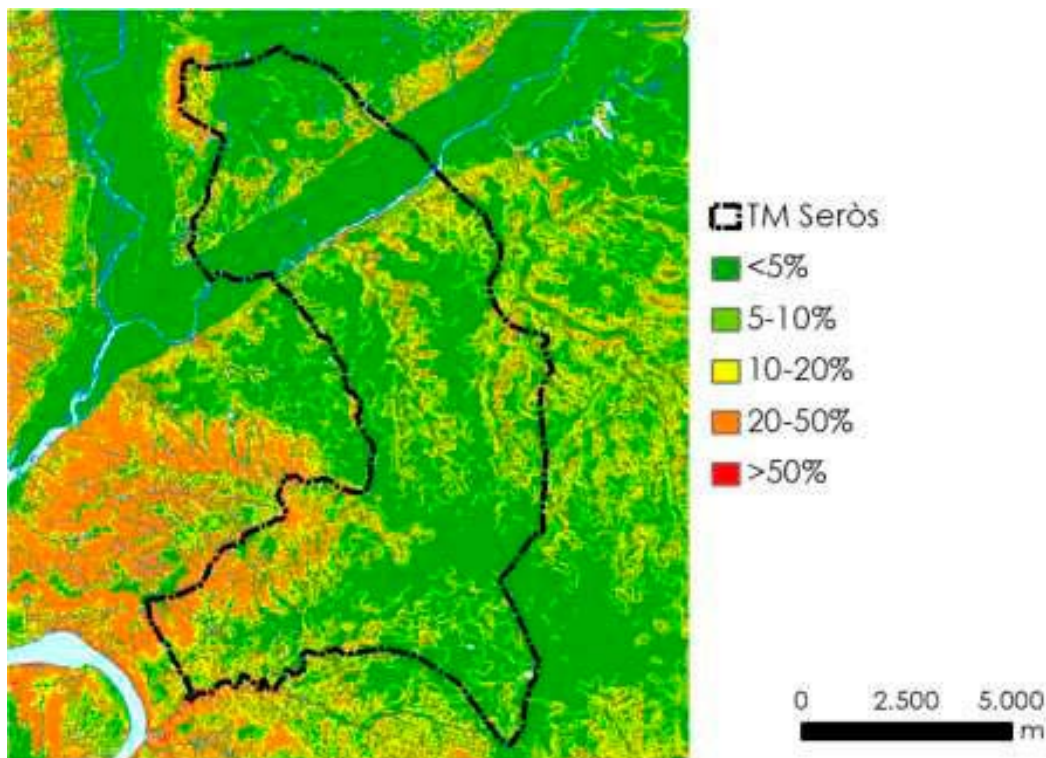
3.4. Geomorfologia i edafologia

Geomorfologia:

El Segrià, es situa en la Depressió Central Catalana en la unitat morfoestructural originada per la Subsistència del precedent massís mesozoic de l'Ebre. Es tracta d'una conca de sedimentació terciària limitada per serres formades en el plegament alpi i hi predominen les formes planeres i els pendents mínims. Les roques sedimentàries que poden cobrir la depressió són essencialment continentals, encara que no de forma exclusiva, i tenen el seu origen en cons de dejecció al·luvials procedents de les serres circumdants.

El municipi de Seròs es situa al sud-est de la comarca del Segrià. Relativament proper al nucli circula del riu Segre que travessant el terme de nord-est a sud-oest configurant també una ampla zona de terrassa fluvial, que es correspon alhora amb la part més deprimida altitudinalment del municipi. Si considerem que el riu parteix en dos sectors el municipi, a la

part nord hi trobem relleus suaus, on destaca però la serra de Montllober (257 m) en límit amb Massalcoreig i Fraga. D'altra banda, el sector sud hi trobem relleus irregulars. Sovint trencats per barrancs i torrents, tot i que de pendent relativament baixos. En general però predominen les formes planes, però destaca el tossal o punta de Montmaneu, també coneguda com a Montmeneu (495 m). És una muntanya aïllada de la part occidental de la Depressió Central i com que al voltant el terreny és relativament pla, aquest mont és visible des-de grans distàncies. En efecte, és un cim emblemàtic que ofereix una vista magnífica del paisatge circumdant en dies clars. En qualsevol cas, tres quartes parts del terme presenten pendents suaus, inferiors al 20%. Els sectors propers a Montmeneu i a l'extrem sud-oest del terme presenten pendents més elevats.



Font: ICGC

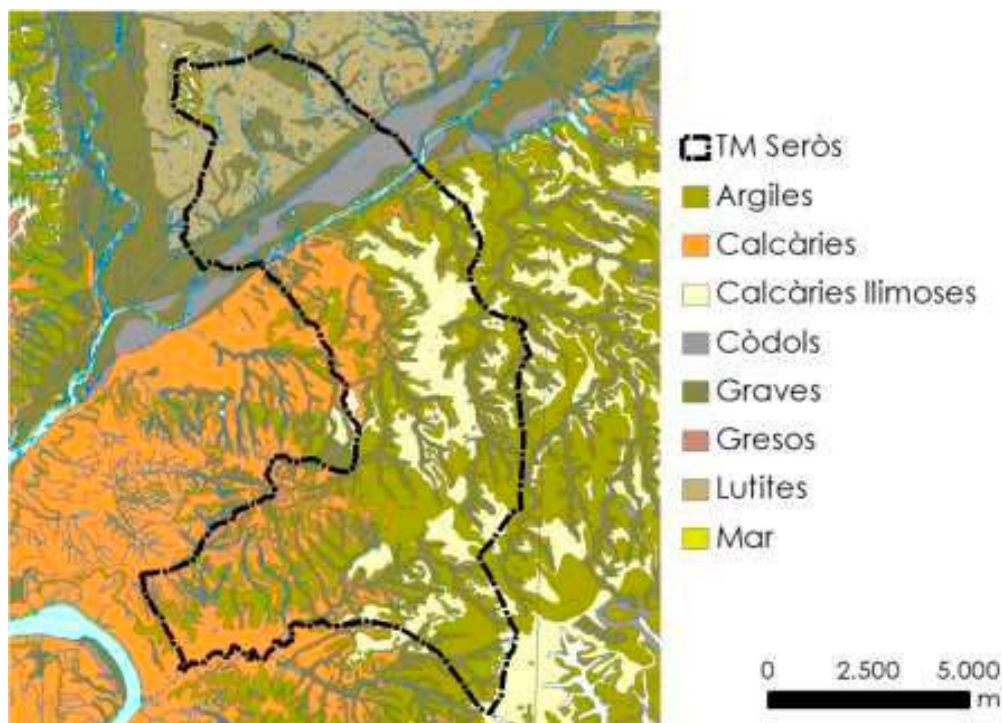
Geologia i geozones:

Pel que fa a la geologia, tot el terme municipal Seròs es situa a una comarca molt extensa, l'eix de la qual (NE-SO) és la vall baixa del Segre, que li dona nom. El Segrià, se situa en la Depressió Central Catalana en la unitat morfoestructural originada per la subsidència del precedent massís Mesozoic de l'Ebre. Es tracta d'una conca de sedimentació terciària limitada per serres formades en el plegament alpí i hi predominen les formes planeres i els pendents mínims. Les roques sedimentàries que poden cobrir la depressió són essencialment continentals, encara que no de forma exclusiva, i tenen el seu origen en cons de dejecció al·luvials procedents de les serres circumdants. El municipi està situat a la plana del riu Segre, que travessa el terme municipal pel sud del nucli urbà. Així, doncs el municipi presenta una morfologia accidentada per relleus estrets i allargats i valls profundes.

Pel que fa a la geologia, tot el terme municipal s'inscriu en la zona oriental de la gran depressió terciària de l'Ebre, on predominen de forma absoluta els materials sedimentaris recents del final del terciari (oligocè) i el quaternari (pleistocè i holocè), disposats en estrats gairebé horitzontals.

Els cursos hídrics que transcorren pel municipi, el riu Segre sobretot, han condicionat la litologia, formada majoritàriament grava i còdols que ocupen tota la plana al·luvial del Segre.

Així com també s'hi localitzen sorres i lutites en les diferents valls. En tot cas, a l'àrea apareix l'epígraf POmgc4, és a dir, lutites vermelles i ocres amb granodecreixents, amb superfícies de reactivació i d'acreció lateral i estratificació encreuada en solc i planar. La cimentació és de tipus calcària i guixosa. Són dipòsits de reompliment de canals i de plana d'inundació. Edat: Catjà.



Font: ICGC

Els materials que es localitzen en el mapa geològic de Seròs són els següents:

Oac: Graves amb matriu sorrenca i argilosa. Agrupa els materials de peu de mont (derrumbaments de pendent i fàcies proximals de ventalls al·luvials) recolzats als relleus principals i que formen acumulacions importants. La seva composició litològica depèn de la del relleu associat. En general consisteixen en fragments angulosos inclosos en una matriu d'argiles, generalment vermelles. Corresponen a dipòsits de tipus mixt: col·luvials i al·luvials. Edat atribuïda: Holocè recent.

Or: Graves, sorres, llims i localment blocs, que formen els dipòsits de les lleres actuals de les rieres i dels torrents. Inclou els possibles dipòsits de vessant no cartografiats amb els quals

s'indenten lateralment. No es coneix la potència mitja de la unitat. És equivalent a la Qt0-1, però té menys entitat. S'atribueix a l'Holocè. A la zona de Portbou s'han inclòs en aquesta unitat cartogràfica dipòsits de poca entitat cartogràfica més antics atribuïbles al Plistocè i formats per gran blocs, graves, sorres i llims.

Ot0: Graves, sorres, còdols i llims amb un baix percentatge de matriu. Els dipòsits presenten morfologies lenticulars, sovint bombades i disposades als marges del riu o bé formant petites illes al llit del riu. Presenten base erosiva i són discordants respecte de la resta de dipòsits quaternaris. Són les barres actuals i més recents del riu i constitueixen la seva terrassa més moderna. Edat: Holocè recent i actual.

POiqc: Lutites vermelles i marronoses amb nivells intercalats de gresos i calcàries i també algun nivell de lignit. Les argiles són massives, amb pigalls versicolors; tenen nòduls de limolita i nivells negrosos amb bioclasts (gasteròpodes, ostracodes, caròfits...) i restes vegetals. Els gresos, en cossos tabulars d'aspecte massiu, són marronosos, de gra de fi a mitjà, amb biotita i guix. Té una potència màxima estimada en 40 metres. Corresponen a sediments de planta al·luvial distal, de tipus palustre. S'atribueixen al Catjà.

POmc6: Aquest epígraf agrupa nivells de calcàries i marques grises de gran extensió lateral. Es troba format predominantment per calcàries micrítiques amb abundants bioclastes de gasteròpodes, caròfites, ostracodes... Esporàdicament s'hi poden trobar nivells lenticulars de gresos. La potència de la unitat és de fins a 20 metres. S'interpreten com dipòsits lacustres somers que poden estar sotmesos a influències terrígenes. Edat: Catjà.

POmc7: Aquest epígraf agrupa nivells de calcàries i margues grises. Es troba format predominantment per calcàries micrítiques amb abundants bioclastes de gasteròpodes, caròfites, ostracodes... Esporàdicament s'hi poden trobar nivells lenticulars de gresos. Es troben intercalats entre les lutites vermelles de la unitat POmc6. La potència és de fins a 20 metres. S'interpreten com dipòsits lacustres somers que poden estar sotmesos a influències terrígenes. Edat: Catjà terminal.

POcgm: Calcàries sorrenques, gresos calcaris, margues. Les calcàries són de tons beix i d'aspecte massiu, que es presenten en nivells de 15-30 cm fins a 2m, excepcionalment, de morfologia lenticular amb extensió lateral de mètrica a decimètrica i tabular. Es tracta de packstones de caròfites, ostracodes i gasteròpodes, i calcàries micrítiques. Tenen una potència màxima estimada de 60 metres. Corresponen a la sedimentació en una ambient de tipus lacustre, en moments de màxim desenvolupament. S'atribueixen al Catjà.

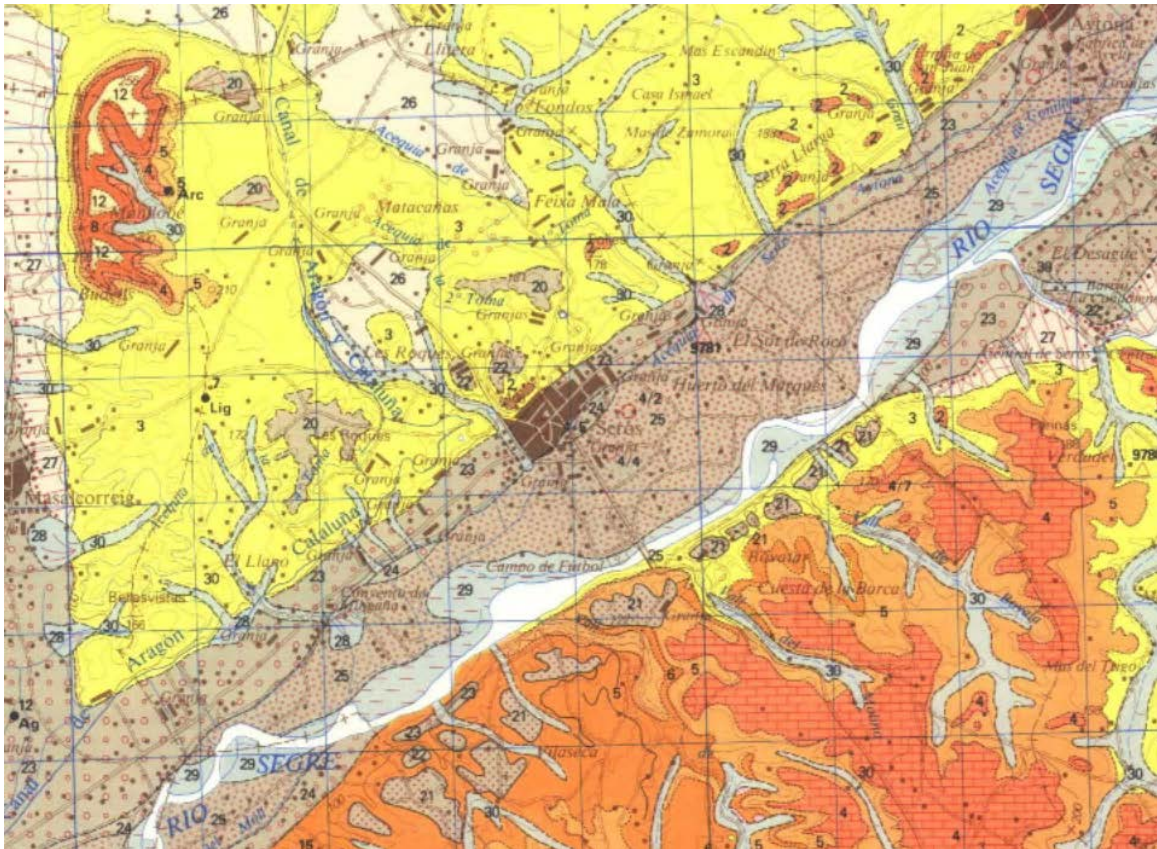
POcgml: Calcàries sorrenques, gresos calcaris, margues i lignits. Les calcàries són de tons beix i d'aspecte massiu, que es presenten en nivells de 15-30 cm fins a 2m, excepcionalment. Es tracta de packstones d'oogonis de caròfites i de gasteròpodes, i calcàries micrítiques. El lignit, del qual s'han arribat a diferenciar set nivells, es caracteritza per un color negre brillant en secció fresca, que s'altera a una massa de guix u òxids de ferro. Té una potència màxima

estimada en 110 metres. Corresponen a la sedimentació en un ambient de tipus lacustre amb episodis palustres. S'atribueixen al Catjà.

POmgc4: Lutites vermelles i ocres amb intercalacions de gresos. Els gresos són de mida de gra mig a fi. S'ordenen en seqüències granodecreixents, amb superfícies de reactivació o d'acreció lateral i estratificació encreuada en solc i planar. La cimentació és de tipus calcària i guixosa. Són dipòsits de reompliment de canals i de plana d'inundació. Edat: Catjà.

S Qt1: Còdols, graves i llims. La granulometria és més fina respecte les terrasses més antigues del Segre. Constitueixen en nivell de terrasses més baix del Segre que es troben 3 m per sobre del nivell actual d'aquest riu. Edat: Holocè.

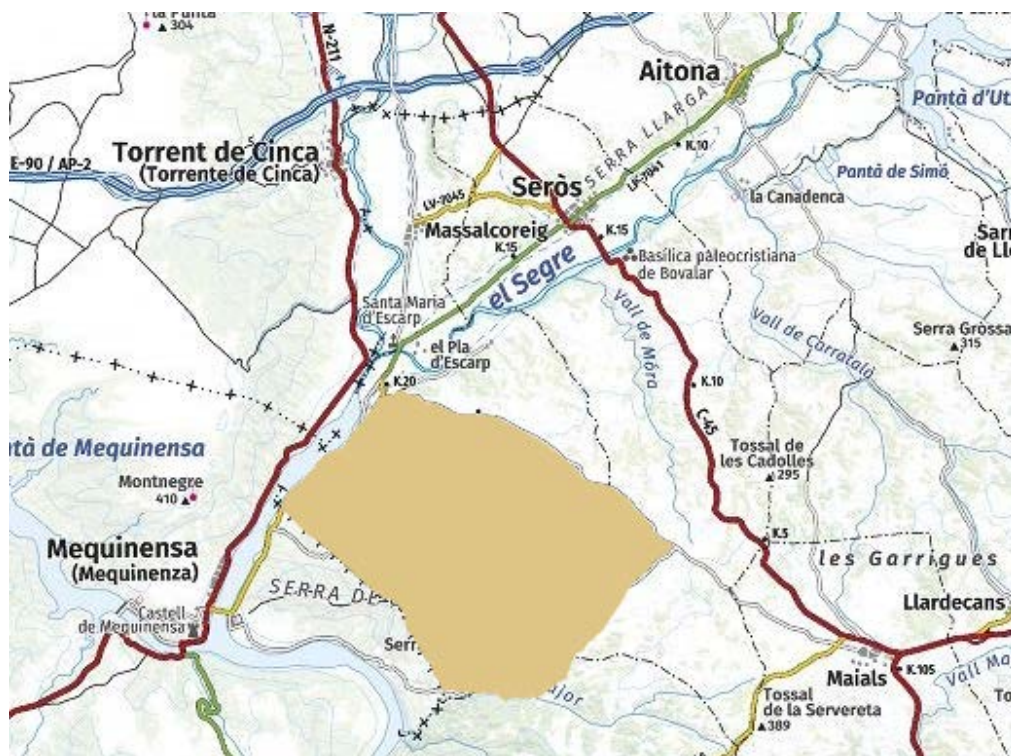
S Qt3: Graves, sorres, llims i argiles. Terrassa fluvial del riu Segre i afluents. Està preservada en grans extensions a una altura de més de 40 metres. Edat: Pleistocè superior.



Plànol geològic (Cartografia del IGME)

- 3- Terciario Paleogeno Oligoceno chattiense alternancia de areniscas y arcillas con yeso
- 25- Cuaternario holoceno gravas con matriz limo-arenosa
- 5- Terciario Paleogeno Oligoceno chattiense Lutitas rojas y pardas, areniscas y calizas palustres
- 4- Terciario Paleogeno Oligoceno chattiense calizas
- 26- Cuaternario holoceno limos y arcillas con cantos. Deposito al-luvial-coluvial.

Segons informació del Departament de Territori i Sostenibilitat, en l'àmbit del terme es localitza àrees d'interès geològic, concretament una GEOZONA, inclosa a l'Inventari d'Espais d'Interès Geològic de Catalunya. Es tracta de la geozona de Serra Picarda-Montmeneu forma part de les successions properes al límit Oligocè - Miocè, que afloren al sector més occidental de la part catalana de la Conca de l'Ebre, al límit amb l'Aragó.



Hipermapa gencat



Geozona 206 successió oligocena de serra Picarda-Montmeneu. Direcció General del Medi Natural

Activitat extractiva:

En el municipi de Seròs existeixen 10 activitats extractives, es concentren en la part més occidental del terme, 6 al nord i 4 al sud, tal i com mosta la imatge:



Font: Departament de Territori i Sostenibilitat

Núm. imatge	Nom explotació	Recurs explotat	Situació actual	Expedient DMAH	Àrea (Ha)
1	Roquetas	Graves	Activitat restaurada en període de garantia	95/2280	18,03
2	Matacanyes LA20040054'	Graves	Activitat en actiu i restauració no iniciada	03/3370	4,31
3	Ampl. San José 02 LAAD070081	Calcàries	Activitat en actiu i restauració no iniciada	94/2115-02	15,12
4	Vilaseca	Calcàries	Activitat en actiu i restauració no iniciada	01/3149	1,09
5	Valdemora LAAD070009	Calcàries	Activitat en actiu i restauració no iniciada	95/2309	5,12
6	Bovalar	Graves	Activitat finalitzada	97/2647	1,30
7	Adela	Carbons minerals (lignit)	Activitat en actiu i restauració no iniciada	83/0188	22,15
8	Ampl. Separada – Canota 02	Carbons minerals (lignit)	Activitat amb afecció pendent de regularització	84/0399-02	26,14
9	CD Sant Jordi LA20060027 ADQ	Carbons minerals (lignit)	Activitat en actiu i restauració no iniciada	88/1277	12,48
10	CD Tres Amigos LA20060160 ADQ	Carbons minerals (lignit)	Activitat restaurada en període de garantia	84/0323	5,4

Font: Departament de Territori i Sostenibilitat

Les activitats extractives citades estan regulades per la Llei 12/1981, de 24 de desembre, per la qual s'estableixen normes addicionals de protecció dels espais naturals afectats per activitats extractives.

Donat que la modificació puntual no interfereix en la geologia ni cap finca d'activitat extractiva, **no es preveu una afectació significativa en els usos del sòl ni la fragmentació dels mateixos.**

3.5. Hidrologia superficial

L'àrea d'estudi es troba dins de la conca hidrogràfica del Segre, dominada per l'esmentat riu, que divideix el terme municipal de nord-est a sud-est, més els seus afluents i les sèquies de rec (Canal d'Aragó i Catalunya, ...).

La conca del riu Segre, amb una superfície de 21.922km², és la més gran de Catalunya. Les sèries de cabals restituïdes a règim natural compreses entre els anys 1940-41 i 1985-86 donen un cabal mitjà de 107m³/s, amb aportacions mínimes en els mesos freds, com a conseqüència de la retenció en forma de neu i gel i de l'escassa precipitació del moment. En el règim regulat real els cabals mínims es donen a l'estiu, degut als embassaments que atenen els usos de l'aigua de caràcter consumptiu existents, i el cabal mitjà anual passa a ser de 80m³/s.

Al sector sud del terme, a migdia del tossal de Montmeneu i tot l'entorn de la Canota, destaca el barranc o torrent de l'Aiguamoll que drena d'est a oest i vessa directament al riu Ebre. Al nord del tossal d'Enviure i del tossal de Monmeneu són diversos els barranc que en sentir nord transcorren fins a aportar les seves poques i puntuals aigües d'escorrentia cap al Segre: vall de Mora, vall de Gavarrella, vall de Balenyà, barranc de St. Llista, etc. En tots els cassos es tracta de torrents i barrancs amb poca o gairebé inexistent circulació superficial d'aigua en la major part de l'any.

DIRECTIVA MARC DE L'AIGUA (2000/60/CE)

A finals de 2000 va ser aprovada i publicada, per la Comissió i el Parlament Europeu, l'anomenada Directiva Marc de l'Aigua (2000/60/CE) (DOCE, 2000) (en endavant, DMA) transposada a l'ordenament jurídic estatal, en el text refós de la Llei d'aigües 1/2001, de 20 de juliol, per l'art. 129 de la Llei 62/2003 de 30 de desembre, de mesures fiscals, administratives i de l'ordre social (BOE núm.313, de 31 de desembre de 2003). Aquesta normativa intenta donar un marc d'actuació comuna sobre la gestió de l'aigua a tots els estats membres de la UE. L'aigua deixa de ser vista exclusivament com a recurs, i és contemplada com a element bàsic dels ecosistemes hídrics i part fonamental per al sosteniment d'una bona qualitat ambiental que, alhora, garanteix el recurs. En aquesta normativa els aspectes biològics i els hidromorfològics, prenen rellevància en la diagnosi integrada de la qualitat, juntament amb els ja tradicionalment usats indicadors fisicoquímics i substàncies prioritàries o contaminats tòxics i persistents (alguns de nova inclusió). El DMAH proposa la regulació de

l'ús de l'aigua i els espais associats a partir de la capacitat que aquests tenen de suportar diferents tipus de pressions i impactes. D'aquesta manera, es pretén promoure i garantir l'explotació i ús del medi de manera responsable, racional i sostenible.

Segons la zonació d'Àrees Hidrogeològiques de Catalunya del Servei Geològic de Catalunya [1992], el terme queda repartit entre dues àrees: la 211. Àrea de l'Oligocè lacustre del Segrià principalment al sud del Segre i la 206. Àrea de l'Oligocè detrític de Lleida al sector més septentrional.

D'altra banda, Seròs forma part dels municipis inclosos en el Decret 283/1998, DE 21 D'octubre, de designació de les zones vulnerables en relació amb la contaminació de nitrats procedents de fonts agràries (DOGC núm. 2760, de 06/11/98). El DECRET 136/2009, d'1 de setembre, d'aprovació del programa d'actuació aplicable a les zones vulnerables en relació amb la contaminació de nitrats que procedeixen de fonts agràries i de gestió de les dejeccions ramaderes, regula els procediments per garantir la correcta gestió de les dejeccions ramaderes i dels fertilitzants nitrogenats en tot l'àmbit de Catalunya.

La present modificació puntual no afecta al sistema hidrològic del municipi.

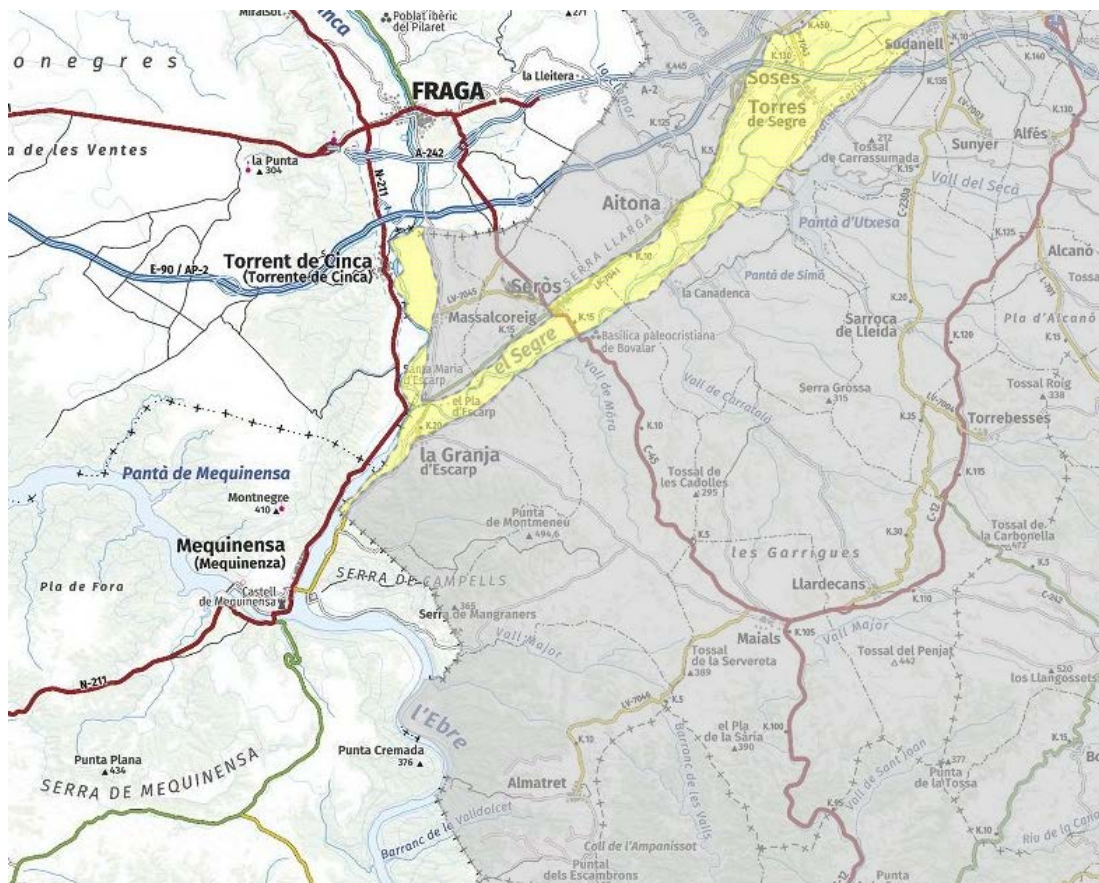
3.6. Hidrologia subterrània

En el municipi de Seròs es localitza la massa d'aigua subterrània anomenada Al·luvial del Baix Segre, identificada amb el codi 47.


S'identifica amb els al·luvials dels rius Noguera Ribagorçana (d'Alfarràs cap al sud) i Segre (des de Sant Llorenç de Mongal cap al sud). El límit de les aigües avall es troba més avall de la confluència del riu Cinca i el Segre, que desguassa a al cua de l'embassament de Riba-roja. En aquest indret s'acaba l'al·luvial, coincidint aproximadament amb el límit administratiu de Catalunya.

Aquesta massa d'aigua està protegida per abastament i com a zona vulnerable per contaminació de nitrats d'origen agrari, Addicionalment es consideren els aquífers protegits i les zones humides, però el cas de Seròs no es localitzen ni aquífers protegits ni cap zona humida rellevant.

Les pressions sobre l'estat químic de la masses d'aigua en qüestió, estan catalogades com una pressió total alta i les pressions sobre l'estat quantitatiu es consideren moderades.



 Aquífer al·luvial del baix Segre.

 Aquífers locals en medis de baixa permeabilitat a les calcàries, margues i gresos del Segrià-Garrigues.

4. MEDI BIOLÒGIC

4.1. Vegetació

Les zones de regadiu de l'horta del Segre i els seus afluents i alguns regadius més recents, estan situades sobre el domini del carrascar i la màquia continental de garric i arçot, encara que, degut a l'activitat antròpica, aquests boscos han estat completament destruïts. Aquesta transformació en regadiu comporta una diversitat menor, amb un gran predomini d'uns pocs conreus herbacis i llenyosos de regadiu. Als marges de camps hi abunden els llistonars i bardisses l, a les sèquies de reg, algunes comunitats higròfiles i hidrofítics.




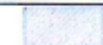



L'horta de regadiu de Seròs hi predomina el conreu d'arbres fruiters, sobre tot perers (*Pyrus communis*) i presseguers (*Prunus pèrsica*) i també algunes pomeres (*Pyrus malus*), juntament amb algunes taques de vegetació de poc port, formades per bosquines, matollars i formacions herbàcies, que ocupen els indrets menys o no aptes per al cultiu.

La fauna terrestre en general té poca importància en aquest ecosistema, degut a la intensificació dels processos agrícoles; en canvi, per a certes espècies d'aus alguns conreus

representen una important font estacional d'alimentació, més encara en aquests terrenys propers al riu Segre on la fauna pot habitar al bosc de ribera relacionada amb el riu Segre i alimentar-se en l'àrea de conreus.

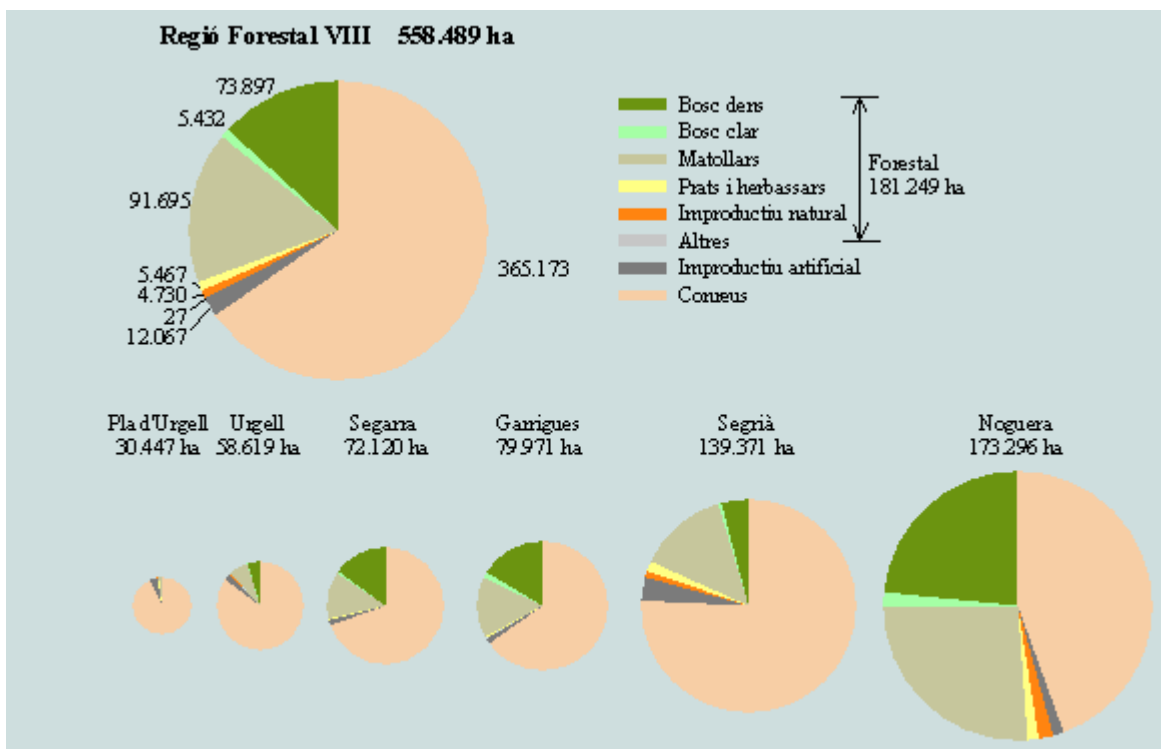
L'ecosistema fluvial es troba situat al llarg del riu Segre, i bona part de la xarxa hidràulica associada a la sèquia de Seròs. Corresponen a les comunitats higròfiles permanents relacionades amb els nivells freàtics més o menys elevats produïts pel riu. La seva formació vegetal més característica és el bosc de ribera, dominant per arbres caducifolis i que juntament amb salzedes, bardisses i canyissars, ofereixen refugi a una gran quantitat d'aus i petits mamífers. Les comunitats vegetals submergides (hidrofítiques) representen un important recurs alimentari per a les comunitats de peixos i les aus.

Al municipi hi ha presents diferents hàbitats d'interès comunitari (HIC) definits per la Unió Europea, relacionats a l'annex I de la Directiva 97/62/CE. Poden ser no prioritaris, o bé prioritaris. Els HIC prioritaris són els HIC la conservació dels quals suposa una especial responsabilitat per a la UE.

Estat	Codi	Nom	Àrea	Llegenda
Prioritari	1510	Comunitats halòfiles de sòls d'humitat molt fluctuant	699,42 ha	
Prioritari	6220	Prats mediterranis rics en anuals, basòfils (<i>Thero-Brachypodietalia</i>)	847,49 ha	
No prioritari	1430	Matollars halonitròfils (<i>Pegano-Salsotea</i>)	409,75 ha	
No prioritari	92A0	Alberedes i altres boscos de ribera	76,97 ha	
No prioritari	3260	Rius de terra baixa i de muntanya mitjana amb vegetació submersa o parcialment flotant (<i>Ranunculion fluitantis</i> i <i>Callitriche-Batrachion</i>)	30,36 ha	
No prioritari	9540	Pinedes mediterrànies	415,51 ha	
No prioritari	5330	Matollars termomediterranis i predesèrtics	4,04 ha	

Igualment la població de Seròs pertany a la regió forestal VIII, la que inclou les comarques de les Garrigues, la Noguera, el Pla d'Urgell, la Segarra, el Segrià i l'Urgell.

La superfície forestal de la Regió Forestal VII és de 181.249 ha, de les quals només 79.329 corresponen a boscos. Aquestes dades de superfícies corresponen a l'any 1993 i provenen del Mapa de Cobertes del Sòl de Catalunya (MCSC, vegeu el mapa de la solapa d'aquest llibre). Els boscos suposaven l'any 1993 només el 14,20% de la superfície total d'aquesta regió i el 43,77% de la seva superfície forestal. Aquesta proporció de superfície arbrada respecte de la superfície forestal és la segona més baixa de totes les regions forestals, només a la regió VII aquesta proporció és encara menor (41,76%).



Comparació de l'espècie per comarques i regions forestals

	Existències	Densitat	peus20 cm	AB	DN	H.dom	n	%
	(milers de peus)	(peus/ha)	(%)	m2/ha	(cm)	(m)		
Regió Forest.I	355	455	56,8	23,6	32,1	---	5	0,3
Regió Forest.II	657	427	40,3	16,3	25,4	21,0	12	0,6
Regió Forest.III	1.099	373	83,2	19,6	26,6	26,3	23	1,3
Regió Forest.IV	41	---	---	---	---	---	---	---
Regió Forest. V	196	198	65,2	12,8	34,3	---	5	0,4
Regió Forest.VIII	176	---	---	---	---	---	---	---
Catalunya	2.523	363	64,0	17,5	27,3	24,4	49	0,5

Llegenda:

Les existències es donen per a totes les estacions on l'espècie és present.

Els valors mitjans es donen per a les estacions (n) on l'espècie és dominant.

La darrera columna és el percentatge que representa n respecte al nombre d'estacions de la comarca, de la regió o de tot Catalunya.

Comparació de l'espècie per comarques i regions forestals

	Existències VAE	VAE	PF	Edat	IAF	RC	Cob	n	%
	milers de m ³	m ³ /ha	m ³ /ha/any	anys	m ² /m ²	%	%		
Regió Forest.I	130	199,0	---	---	---	62,9	---	5	0,3
Regió Forest.II	197	135,0	9,1	17	1,3	42,7	---	12	0,6
Regió Forest.III	487	172,1	18,1	12	1,6	68,3	27,2	23	1,3
Regió Forest.IV	4	---	---	---	---	---	---	---	---
Regió Forest. V	92	141,1	---	---	---	54,8	---	5	0,4
Regió Forest.VIII	65	---	---	12	---	---	---	---	---
Catalunya	975	154,4	14,5	13	1,4	56,3	33,9	49	0,5

Llegenda:

Les existències es donen per a totes les estacions on l'espècie és present.

Els valors mitjans es donen per a les estacions (n) on l'espècie és dominant.

VAE és el volum amb escorça

PF és la producció del volum de fusta

IAF és l'índex d'àrea foliar

RC és el recobriment de l'estrat arbori

Cob és la cobertura de l'estrat arbustiu.

La darrera columna és el percentatge que representa n respecte al nombre d'estacions de la comarca, de la regió o de tot Catalunya.

Espècies arbustives més freqüents a la regió Forestal VIII

En aquesta taula només apareixen les espècies més abundants de l'estrat arbustiu.

Espècie	Cobertura %						n	%
	<5	5-10	10-25	25-50	50-75	<=75		

Aer monspessulanum	57.1	42.9	0	0	0	0	7	5.56
Amelanchier ovalis	53.3	33.3	13.3	0	0	0	15	11.9
Arbutus unedo	66.7	33.3	0	0	0	0	9	7.14
Arctostaphylos uva-ursi	60.0	20.0	20.0	0	0	0	5	3.97
Aspaeagus acutifolius	80.0	0	20.0	0	0	0	5	3.97
Buplèurum fruticescens	66.7	33.3	0	0	0	0	6	4.76
Buxus sempervirens	11.8	15.7	27.5	29.4	13.7	2.0	51	40.48
Dorycnium pentaphyllum	75.0	16.7	8.3	0	0	0	24	19.05
Erica multiflora	57.1	28.6	14.3	0	0	0	7	5.56
Genista scorpius	74.2	16.7	9.1	0	0	0	66	52.38
Globularia alypum	62.5	0	37.5	0	0	0	8	6.35
Hedera Helix	50.0	33.3	16.7	0	0	0	6	4.76
Juniperus comumnis	87.5	6.3	6.3	0	0	0	16	12.7
Juniperus oxycedrus	50.8	33.9	15.3	0	0	0	59	46.83
Juniperus phoenicea	78.9	10.5	10.5	0	0	0	19	15.08
Lavandula latifolia	100	0	0	0	0	0	9	7.14
Ligustrum vulgare	66.7	16.7	16.7	0	0	0	6	4.76
Lonicera implexa	80.0	20.0	0	0	0	0	10	7.94
Lonicera xilosteum	83.3	16.7	0	0	0	0	6	4.76
Phillyrea latifolia	1000	0	0	0	0	0	7	5.56

Pinus Halepensis	51.9	25.9	22.2	0	0	0	27	21.43
Pinus nigra	57.7	19.2	23.1	0	0	0	26	20.63
Pistacia lentiscus	37.5	18.8	37.5	0	0	0	16	12.70
Quercus cerrroides	50.0	30.0	10.0	10.0	0	0	10	7.94
Quercus coccifera	18.0	22.5	40.4	10.1	9.0	0	89	70.63
Quercus faginea	70.4	25.9	3.7	0	0	0	27	21.43
Quercus humilis	72.7	27.3	0	0	0	0	11	8.73
Quercus ilex	53.4	27.6	13.8	5.2	0	0	58	46.03
Rhamnus alaternus	88.2	0	11.8	0	0	0	17	13.49
Rhamnus lycioides	100	0	0	0	0	0	7	5.56
Rosmarinus officinalis	25.0	22.4	39.5	13.2	0	0	76	60.32
Rubia peregrina	668.4	26.3	5.3	0	0	0	19	15.08
Rubus ulmifolius	66.7	16.7	0	0	0	16.7	12	9.52
Thymelaea tinctoria	50.0	50.0	0	0	0	0	12	9.52
Timus vulgaris	65.8	21.1	13.2	0	0	0	76	60.32

Legenda:

El valor de cada casella és la freqüència relativa de cada espècie en cadascun dels intervals de cobertura.

n és el nombre total de transectes on apareix l'espècie.

A la darrera columna es dona el percentatge en que s'ha trobat cada espècie.

Destacat en negreta es mostren les espècies arbòries que per l'estadi de desenvolupament (plànules i plançons) encara formen part de l'estrat arbustiu.

Altres espècies rellevants a la Regió Forestal VIII

Aquestes espècies o bé són presents a bastants indrets de la regió forestal però sense formar gairebé mai masses dominants, o bé solen formar masses dominants (destacades en negreta a la taula) i estan localitzades.

La darrera columna és el percentatge que representa n respecte al nombre d'estacions de la Regió Forestal VIII.

Planifolis	Existències	Densitat	Peus 20cm	AB	DN	H.dom	n	%
	milers de peus	peus/ha	%	m ² /ha	cm	m		
Acer monspesulanum	264	96	0,0	0,5	7,9	---	25	3,96
Populus nigra	176	224	35,9	9,8	21,4	20,3	6	0,95
Coníferes	milers de peus	peus/ha	%	m ² /ha	cm	m		
Juniperus oxycedrus	601	89	0,1	0,5	7,9	4,5	60	9,51
Juniperus phoenicea	348	147	0,0	0,9	7,8	3,7	22	3,49
Pinus sylvestris	1.183	444	4,3	5,1	13,0	11,0	25	3,96

Aquestes espècies o bé són freqüents a bastants indrets de la regió forestal però sense formar gairebé mai masses dominants, o bé solen formar masses dominants (destacades en negreta a la taula) i estan localitzades.

Les mitjanes i les existències es donen per a les estacions (n) on l'espècie és present.

La darrera columna és el percentatge que representa n respecte al nombre d'estacions de la Regió Forestal VIII.

Planifolis	Existències VAE	VAE	PF	Edat	IAF	RC	Cob	n	%
	mil m ³	m ³ /ha	m ³ ha/any	anys	m ² /m ²	%	%		
Acer monspesulanum	4	1,5	--	--	--	3,6	64,4	25	3,96
1.Populus nigra	65	83,4	5,7	12	--	29,7	--	6	0,95
Coníferes	mil m ³	m ³ /ha	m ³ ha/any	anys	m ² /m ²	%	%		%
Juniperus oxycedrus	--	--	--	36	--	1,9	50,7	60	9,51
Juniperus phoenicea	3	1,1	0,0	--	--	3,4	--	22	3,49
2.Pinus sylvestris	50	18,8	0,7	27	0,5	20,8	49,2	25	3,96

La present modificació **no afecta significativament a la vegetació existent** ja que es tracta de modificar la classificació del sòl o la normativa del POUM sense restringir ni interferir en cap àmbit forestal.

Model d'inflamabilitat de la regió forestal VIII:

Tres quartes parts dels boscos tenen models d'una elevada inflamabilitat (model 8, 9 i 10), prop del 13% d'inflamabilitat moderada (model 7) i la resta (prop d'un 12%) d'inflamabilitat baixa (model 1 a 6).

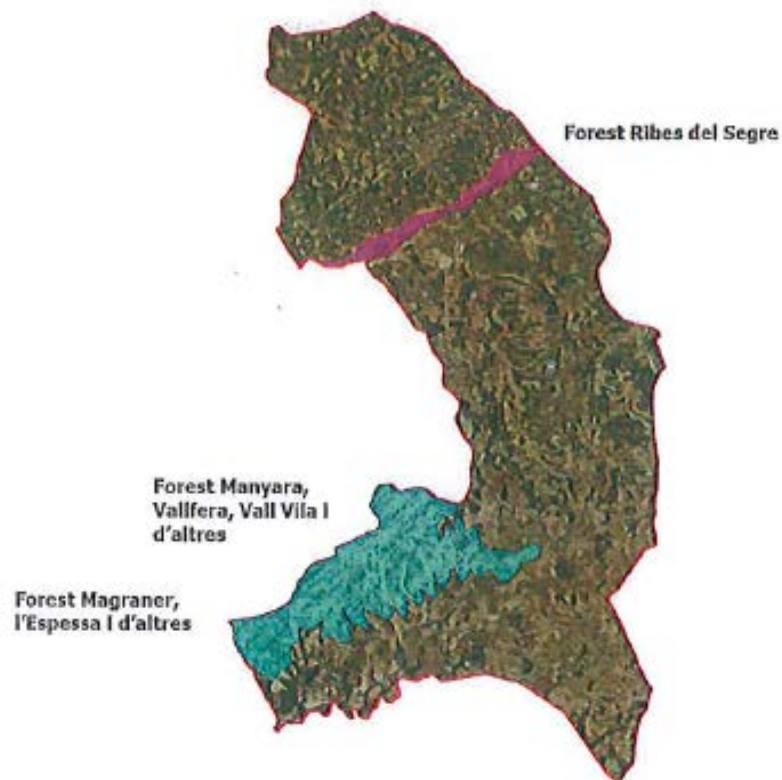
Model de combustible:

El 93% de la superfície arbrada de la regió té models de matollar (4,5, 6 i 7) dels quals el model 5 és clarament majoritari, quasi el 62% del total (el model amb una menor càrrega de combustible entre els del grup dels matollars)

Forest d'Utilitat Pública:

Els boscos públics són els terrenys forestals que pertanyen a entitats de dret públic: Generalitat de Catalunya, ajuntaments, entitats municipals descentralitzades, diputacions, Estat, etc. La qualificació d'utilitat pública atorga als boscos la naturalesa jurídica de domini públic i, en conseqüència passen a ser inalienables, imprescriptibles i inembargables.

- En el municipi de Seròs es localitzen les següents forests d'utilitat pública:
- Forest Magraner, l'Espessa i d'altres (codi 810)
- Forest Ribes Segre (codi 809)
- Forest Manyara, Valifera, Vall Vila i d'altres (codi 801)



4.2. Fauna

Les regions àrides no són especialment riques en espècies ja que les dures condicions ambientals i l'escassa vegetació les limiten molt. Per altra banda, la fauna existent està força especialitzada. Han d'ésser animals adaptats als medis oberts i àrids, encara que han estat substituïts per oportunistes lacustres, adaptats als conreus de regadiu i les riberes de la Ribagorçana.

El grup més ben representat són les aus.

La zona d'estudi es troba en un entorn amb força presència humana i per això les major part d'espècies són d'hàbitats semiurbans i agrícoles. Segons s'exposa a la informació del municipi a internet, s'observen amb perseverança per la zona rapinyaires diürns com l'aguilot (*Buteo buteo*), l'esparver vulgar (*Accipiter nisus*) i el xoriguer comú (*Falco tinnunculus*) i nocturns com l'òliba (*Tyto alba*) i el mussol (*Atene noctua*). Es troben també ocells de pas, propis de zones humides, que paren en alguna de les basses de reg properes com els bernats pescaires (*Ardea cinerea*), Esplugabous (*Bubulcus ibis*), Martinets blanc (*Egretta garcetta*), ànecs coll-verd (*Anas platyrhynchos*), polla d'aigua (*Gallinula chloropus*). També es poden observar ocells d'estepes com l'abellerol (*Merops apiaster*) i ocells de conreus com la Merla (*Turdus merula*), la Garsa (*Pica pica*), la puput (*Upupa epops*)...

En quan als mamífers dintre dels rosegadors s'hi troba el conill (*Oryctolagus cuniculus*), dins del omnívors el porc senglar (*Sus scrofa*). En el grup dels carnívors la guineu (*Vulpes vulpes*), la mostela (*Mustela nivalis*), la fagina (*Martes foina*), el Teixó (*Meles meles*), poc visibles.

Entre els rèptils i amfibis que hi ha a la zona poden trobar les força comuns sargantanes ibèriques (*Podarcis hispanica*), el vidriol (*Anguis fragilis*), serp blanca (*Elaphe scalaris*), serp d'aigua (*Natrix maura*). Dels amfibis, la granota verda (*Rana perezi*), el gripau comú (*Bufo bufo*), gripau corredor (*Bufo calamita*)...

4.3. Espais naturals i figures de protecció i/o gestió

El PEIN té els seus orígens en la determinació legal que fa el capítol III (arts. 15 al 20) de la Llei 12/1985 de juny, d'espais naturals, del Parlament de Catalunya. Aquesta llei defineix la protecció del medi natural a Catalunya, la xarxa d'àrees protegides del PEIN esdevé una peça fonamental. Els PEIN més propers que trobem al terme de Seròs són els següents:

Espai PEIN	ha
Alguabarreig Segre-Cinca	157,80 Ha
Erms d'Aitona	72,26 Ha
Montllober	6,38 Ha
Seròs-Tossals de Montmeneu	1.538,57 Ha
	1.775,01 Ha

Font: Departament de Territori i Sostenibilitat

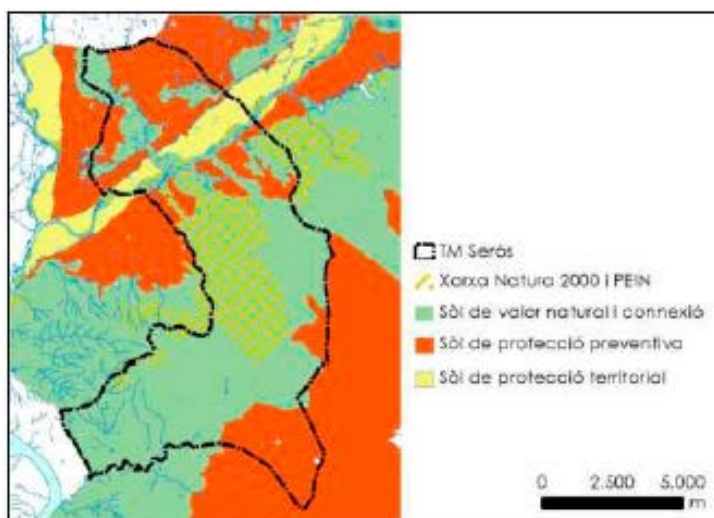
L'espai natural de Montllober està regulat pel Pla especial de protecció del medi natural i del paisatge de Montllober, aprovat definitivament el 11 d'octubre de 1995 (DOGC núm. 2128).



Font: Departament de Territori i Sostenibilitat

A dins del TM de Seròs, hi trobem un total de 4.553,86 ha incloses a la Xarxa Natura 2000, és a dir, un 51% del terme està inclòs en alguna figura de protecció especial. Aquestes es distribueixen en dos espais, el que ocupa la major part és el de Secans del Segrià i Utxesa seguit per l'Aiguabarreig Segre-Cinca.

D'altra banda, com s'observa a la imatge següent, la major part del terme municipal de Seròs es considera, des del punt de vista del Pla territorial parcial de Ponent, com a sòl de calor natural i de connexió.



Font: pròpia a partir del PTPP

La present modificació, doncs, **no afecta cap sòl de protecció ni espai natural protegit.**

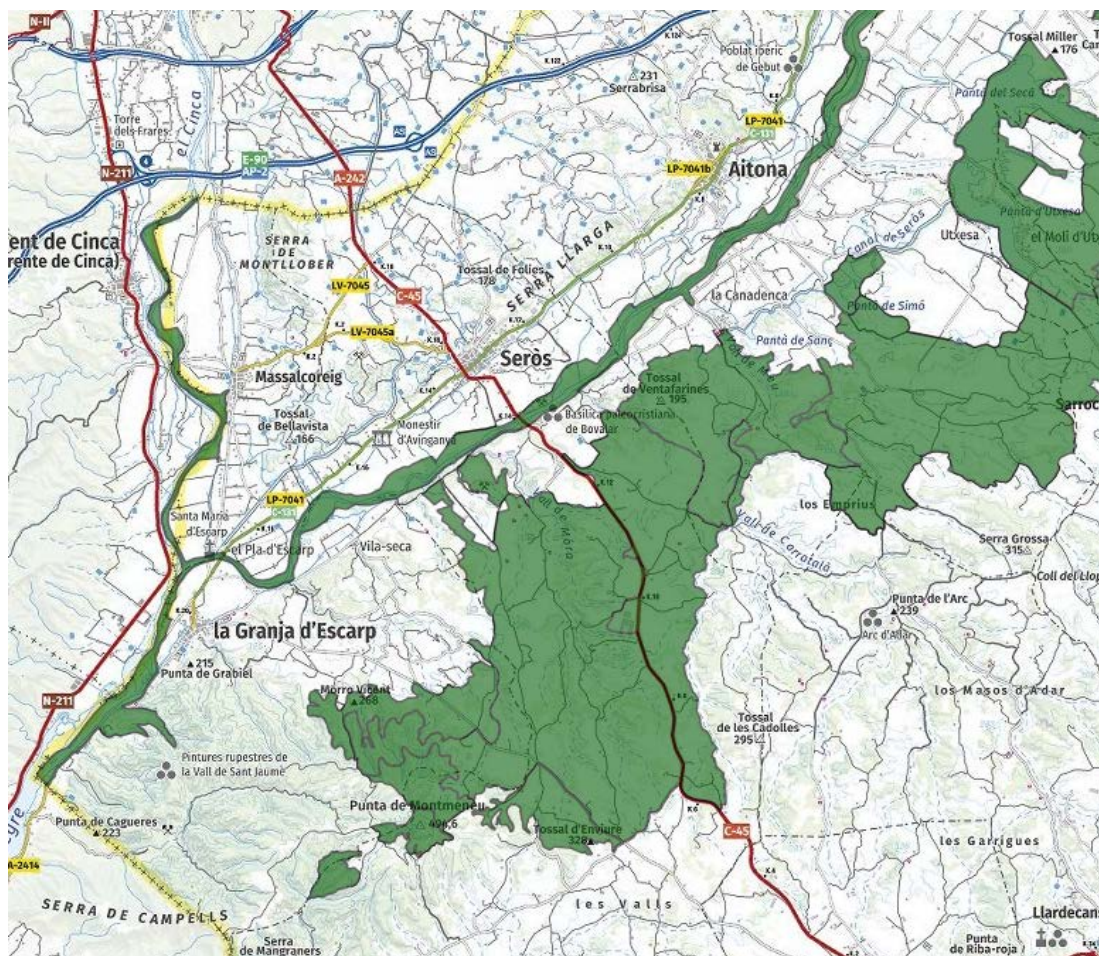
4.4 Xarxa Natura 2000

El Consell de les Comunitats Europees va aprovar l'any 1992 la directiva 92/43/CEE de 21 de maig relativa a la conservació dels hàbitats naturals i de la fauna i la flora silvestres, coneguda com la Directiva hàbitats juntament amb la Directiva 79/409/CEE, de 2 d'abril de 1979, relativa a la conservació de les aus silvestres coneguda també com la Directiva de les aus, el Conveni de Berna i el Projecte CORINE biòtops, són l'instrument per la conservació dels hàbitats, les espècies i la biodiversitat. Ambdues directives són el marc legal per la creació de la xarxa Natura 2000.

La xarxa Natura 2000 haurà de garantir el manteniment (o restabliment) en un estat de conservació favorable dels hàbitats i els hàbitats de les espècies en la seva àrea de distribució natural dins del territori de la UE.

Al terme municipal de Seròs s'ubiquen dos espais Xarxa Natura 2000:

- Aiguabarreig Segre-Cinca, codi ES5130013, espai LIC i ZEPA.
- Secans del Segrià Utxesa, codi ES5130038, espai LIC i ZEPA.



Hipermapa gencat

4.5. Paisatge i qualitat visual

Delimitació de les unitats del paisatge

Hi ha dos grans aspectes en l'estudi del paisatge: un és el que anomenarem paisatge total, que identifica el paisatge amb el medi, i l'altre és el paisatge visual, que fa referència a l'enfocament de la percepció i/o estètica. Mentre que en el primer l'interès es centra en la importància del paisatge com a indicador o font d'informació sintètica del territori, en el segon es concreta en allò que l'observador és capaç de percebre d'aquell territori.

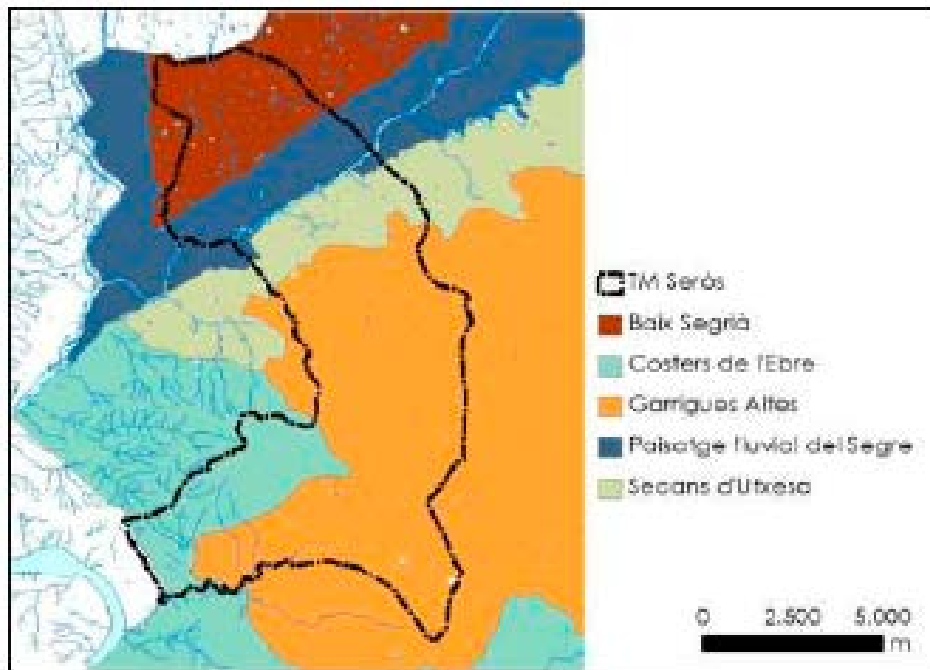
La delimitació del paisatge és doncs diferent segons l'enfocament de l'estudi. En el primer cas la diferenciació entre paisatges està determinada per les característiques dels components territorials i de la seva distribució espacial. En el segon cas cal afegir una nova font de delimitació que ve donada pel territori que l'envolta i és apreciable per l'observador en situar-se en un punt del mateix o es mou dins d'ell. Es podria dir que el paisatge total abraça tot el conjunt del territori, observat des de dalt i des de fora del mateix, i el paisatge visual engloba només la superfície observable al situar-se dins del mateix territori.

Els dos enfocaments parteixen, però de la mateixa base comuna, la realitat territorial que constitueix la base d'estudi, i que es troba en estreta relació amb els factors causals que determinen aquesta i que configuren el paisatge:

- Relleu
- Geologia
- Hidrologia i hidrogeologia
- Processos geomorfològics i clima
- La vegetació i la flora
- La fauna
- La incidència humana i el seu grau d'intervenció

El 10 de setembre de 2008 s'aprova definitivament el Catàleg de Paisatge de les Terres de Lleida, amb l'objectiu d'inventariar aquells elements que configuren el paisatge de Ponent alhora que en destaca les potencialitats i posa damunt la taula les seves problemàtiques i perills a què es troba sotmès, establint també unes directrius de conservació.

El Catàleg defineix 22 Unitats de Paisatge, les quals volen catalogar la diversitat paisatgística de la zona de la plana de Lleida. El terme de Seròs queda repartit entre 4 unitats. Cal tenir en compte que és un terme municipal d'important extensió constituït per un ventall considerable de sistemes orogràfics, ja que al llarg del terme es troben sectors molt diversificats en quan a paisatge, aportacions d'elements naturals, topografia i altituds.



Font: Observatori del Paisatge.

Unitat 22. Secans d'Utxesa

OQP22.1 Un paisatge de secà divers, funcional, productiu i representatiu de la diversitat dels ecosistemes de secà a Catalunya.

OQP22.2 Unes làmines d'aigua i uns cursos fluvials i els seus entorns ben conservats i amb diversitat de fauna i flora.

OQP22.3. Unes fortificacions històriques rehabilitades que dotin de caràcter el paisatge.

Unitat 10. Garrigues Altes

OQP10.1 Un paisatge agrícola de l'olivera i l'ametller en valls lineals productiu.

OQP10.2 Una arquitectura de pedra seca ben conservada.

OQP10.3. Uns nuclis alineats a les valls i assentats a les parts altes del vessant que mantinguin la compacitat i una façana paisatgística de qualitat.

OQP10.4. Uns accessos a les poblacions amb unes infraestructures i granges ordenades i Integrades que no afectin la façana paisatgística d'aquests pobles caracteritzats per la seva compacitat.

Unitat 11. Costers de l'Ebre

OQP11.1 Un paisatge on les noves infraestructures i les noves edificacions no malmetin la perspectiva paisatgística del Tossal de Montmeneu.

OQP11.2 Un paisatge que mantingui la continuïtat del mosaic format per pinedes i brolles i ametllers i oliveres, afavorint la connectivitat ecològica i paisatgística i prevenint els incendis forestals.

OQP11.3. Un paisatge de les rodalies de Bovera ben conservat, que mantingui el patró agrícola caracteritzat per abancalaments massius amb pedra seca conreats d'oliveres i sense cap edificació ni infraestructura que distorsioni la perceptiva paisatgística que s'observa des de la població.

4.6. Patrimoni Natural

En el terme municipal de Seròs podem trobar diferents llocs d'interès que defineixen el patrimoni natural.

El Bovalar:

El jaciment del Bovalar, o Bobaià, es troba situat a 2km a l'est del municipi de Seròs. És d'època paleocristiana i visigòtica (segles IV-VIII). L'església és de planta basilical amb un presbiteri pla, orientada a llevant. El poblat és petit i típic d'un lloc rural.



Montmaneu:

El tossal de Montmaneu és el sostre del Segrià, té una alçada de 496 m. Ofereix vistes al pla de Lleida, la serra de Pocarda, el Segre, les terres de Mequinensa i la franja de ponent separades per l'Ebre, i és un excel·lent representant del paisatge àrid de l'Ebre.



Les Roques de Sant Formatge:

La partida de les Roques de Sant Formatge es troba a 2km. Al sud-oest de Seròs. Data de la necròpoli tumular del bronze, dels camps d'urnes (1000 – 650 aC). El poblat Ibèric correspon als segles IV – III aC. També s'hi troben unes trinxeres de la guerra civil (1938). La necròpoli és el jaciment més representatiu del conjunt de les Roques de Sant Formatge i esdevé u primer cementiri d'incineració documentat a les terres sud-occidentals catalanes amb petits túmuls cobrint les urnes que contenien les cendres i l'aixovar del difunt. El poblat està situat al punt més elevat de la zona de les Roques de Sant Formatge.

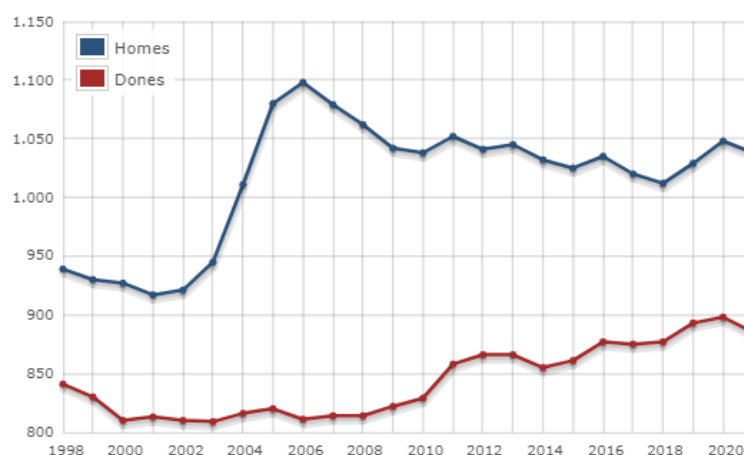


5. MEDI HUMÀ

5.1. Població

Les dades dels censos i padrons de població del municipi en els darrers poc més de cent anys presenten l'evolució següent:

Població a 1 de gener. Per sexe. Seròs. 1998-2021



Font: Idescat, a partir del Padró continu de l'INE.

Taula evolució població en densitat (hab/km²) a Seròs 1998-2021:

	Superfície (km2)	Densitat (hab./km2)
2021	85,75	22,4
2020	85,75	22,7
2019	85,75	22,4
2018	85,75	22
2017	85,75	22,1
2016	85,75	22,3
2015	85,75	22
2014	85,75	22
2013	85,75	22,3
2012	85,75	22,2
2011	85,75	22,3
2010	85,75	21,8
2009	85,75	21,7
2008	85,75	21,9
2007	85,75	22,1
2006	85,75	22,3
2005	85,75	22,2
2004	85,75	21,3
2003	85,75	20,5
2002	85,75	20,2
2001	85,75	20,2

La població (serossans) havia estat molt important a l'edat mitjana, però amb un altíssim percentatge de moriscos, fet que motivà que l'expulsió del començament del segle XVII representés un greu despoblament. En efecte, en el fogatjament del 1365 Seròs, amb 141 focs, era una de les viles més poblades del Segrià, i en el de vers el 1381 (potser incomplet) en consten només 52. En els fogatjaments del 1497, 1515 i 1553, els focs eren 129, 159 i 189, respectivament; dels 159 focs del 1515, 124 eren famílies de moriscos, i només 35 de cristians. Aquest mateix any ja no constaven moriscos ni a Gebut, ni a Soses ni a Alcarràs. El 7 de juny de 1610 arribaren a Flix els moriscos de Seròs amb els de Lleida, Aitona, Mequinensa i Fraga i s'embarcaren al port dels Alfacs, segons una relació coetània, la gent de 179 cases de Seròs.

Aquesta vila inicià el segle XVIII amb 447 h i al llarg d'aquest segle triplicà amb escreix la població (1.385 h el 1787). S'havia duplicat el 1860, amb 2.819 h, davallà el 1900 fins a 2.683 h i el primer terç del segle XX tornà a ser positiu (3.015 h el 1930). El període que va de la dècada de 1960 al principi de la de 1990 presenta una tendència negativa: 2.570 h el 1960, 2.245 h el 1970, 2.089 h el 1975, 1.948 h el 1981 i 1.890 h el 1991. Els darrers anys del segle XX persistí el descens (1.730 h el 2001), però a l'inici del segle XXI es registrà un notable increment (1.900 h el 2005).

5.2. Ocupació del sòl

D'acord a la normativa urbanística, l'ocupació de sòl en terreny urbà i urbanitzable es destina a ús residencial, industrial, de serveis o mixt mentre que el terreny no urbanitzable es destina

a ús agrícola, ramader, i en general, d'aprofitament dels recursos naturals. A l'igual que la resta de municipis de la regió, l'ocupació en el sòl urbà i urbanitzable, es configura més o menys radialment al voltant de la vila closa i tot seguit ve condicionat pels cursos d'aigua i en menor grau, per les vies de circulació. Seròs constitueix un exemple més de colonització progressiva, que a mesura que avancen els segles, s'eixampla.

El municipi presenta una cobertura del sòl destinada majoritàriament als conreus llenyosos i plantacions d'arbres que representen un 57% de la superfície del municipi.

Distribució del sòl POUM

PAU en SUNC	4.808,62 m ² st
PMU	2.471,88 m ² st
SUND	6.906,69 m ² st
Total	14.187,19 m ² st

5.3. Ocupació urbana

El creixement urbà, tant residencial com industrial, s'ha vist frenat bruscament aquests últims anys de la pandèmia i anteriorment amb la crisi econòmica. Encara així, actualment s'està incrementant el creixement urbà.

Creixement total intercensal - 2011		
MUNICIPI	COMARCA	CATALUNYA
122	40.914	1.176.733

Taxa de creixement total intercensal (mitjana anual) (taxa per 1.000 habitants) - 2001-2011		
MUNICIPI	COMARCA	CATALUNYA
6,68	21,93	16,98

Taxa de creixement natural intercensal (mitjana anual) (taxa per 1.000 habitants) - 2001-2011		
MUNICIPI	COMARCA	CATALUNYA
-3,98	2,29	3,04

Taxa de creixement migratori intercensal (mitjana anual) (taxa per 1.000 habitants) - 2001-2011		
MUNICIPI	COMARCA	CATALUNYA
10,66	19,64	13,94

La present modificació puntual **no incrementa la petjada urbana** ja que no es modifica la qualificació del sòl ni s'incrementa l'edificabilitat.

5.4. Activitat econòmica

En els darrers anys, l'activitat econòmica de Seròs ha sofert canvis, d'acord a la dinàmiques seguides a tot l'entorn regional. Primerament, la crisi econòmica ha quedat palesa al municipi igual que a tota Catalunya. La base de l'economia del municipi continua essent majoritàriament l'agricultura i la ramaderia.

Afiliacions a la Seguretat Social segons ubicació del compte de cotització. Per sectors (03-2022)

Agricultura	Indústria	Construcció	Serveis	Total
40	32	24	160	256

Afiliacions al règim d'autònoms segons ubicació del compte de cotització. Per sectors (03-2022)

Agricultura	Indústria	Construcció	Serveis	Total
118	10	18	64	210

Atur registrat per grans sectors d'activitat. (mitjanes anuals 2021)

Agricultura	Indústria	Construcció	Serveis	Sense ocupació anterior	Total
25,6	6,0	4,2	51,6	4,2	91,7

Font: elaboració pròpia a partir de dades IDESCAT

En general, els actius agraris, en línia a la marxa del sector, han passat de ser el primer destacat al segon segment d'ocupació sobre els treballadors del sector serveis.

El comerç i els serveis són força ben desenvolupats. El mercat setmanal és el divendres. Pel

que fa als serveis bàsics, Seròs disposa d'un centre d'assistència primària (CAP) i quant a l'ensenyament, l'oferta bàsica es completa amb l'IES Seròs i la possibilitat de cursar estudis de batxillerat. El terme també compta amb algun establiment d'allotjament.

Aquest municipi posseeix terres llaurades, terreny forestal i pastures permanents. Mentre que el sector de l'esquerra del Segre, el garriguenc, té grans extensions improductives i agricultura de secà, el regadiu es concentra a les terres de la dreta del riu, amb l'aigua dels canals i les sèquies. Hom calcula que els conreus ocupen més de la meitat de la superfície municipal, dels quals només un terç és de regadiu. L'olivera, al secà, és el conreu predominant (forma part de la zona que té la Denominació d'Origen Garrigues); els arbres fruiters són el principal conreu del regadiu, sobretot pereres i presseguers i també algunes pomeres. L'ametller es manté i l'ordi de secà és un altre dels conreus importants.

A Seròs hi ha cambres frigorífiques, trull d'oli, trencadora d'ametlles i empreses de la construcció. Les mines lignitíferes (a cel obert) del sector de la Canota, a l'extrem meridional (que s'estenen per Mequinensa i Almatret), han estat explotades de manera intermitent per diverses empreses. L'any 2010 tancà definitivament l'explotació de la mina.

Tot i que la present modificació puntual poc té a veure amb l'activitat econòmica del municipi, a continuació es dona una pinzellada del sector primari, donat que es tracta del que té major tradició al municipi. El sector secundari es troba íntimament lligat al sector primari, amb la implantació de dues centrals hortofrutícoles i el sector terciari és molt mins, ja que els treballadors del municipi que s'ocupen en el sector treballen fora del municipi.

Sector primari

a) Agricultura

L'agricultura ha estat un sector d'activitat tradicional de Seròs. Gran part dels treballadors es concentren en aquest sector tot i que el major nombre d'empreses es dediquen al sector serveis. Els conreus existents al municipi, són per aquest ordre, herbacis i fruiters.

Actualment amb la posada en funcionament del nou regadiu del Segrià Sud s'ha augmentat la superfície conreada de fruiter a la zona Esquerra del Riu Segre, produint-se un canvi en l'economia i una disminució del cultiu de secà.

Usos del sòl de terres llaurades al municipi de Seròs (2009)

Municipi	Conreus herbacis	Fruiters	Olivera	Vinya	Altres
	Ha	Ha	Ha	Ha	Ha

Seròs	923	1882	1055	1	19
-------	-----	------	------	---	----

Font : IDESCAT

b) Ramaderia

Molt relacionada amb l'agricultura, o almenys associada, hi ha una ramaderia molt activa i tecnificada. Tradicionalment el Segrià era un lloc de pastura d'hivern per al bestiar oví. Però la ramaderia actual no té res a veure amb la que hi havia temps enrere.

La ramaderia actual és molt tecnificada i especialitzada. Hi ha moltes granges d'engreix de porcs i d'aviram. Aquests tipus de ramaderia és estès per tota la comarca, en especial, vora els sectors regats. També hi és important la ramaderia bovina i l'ovina.

La producció ramadera ocupa un lloc destacat en l'economia del Segrià. L'activitat ramadera sovint és complementària a l'agrícola, i sovint dona rendiments més lats. Cuidar el bestiar és una feina més intensiva que la del camp, i exigeix una preparació i més dedicació. El sistema d'integració, a mans de les empreses de pinso, facilita la feina i dona seguretat al ramader.

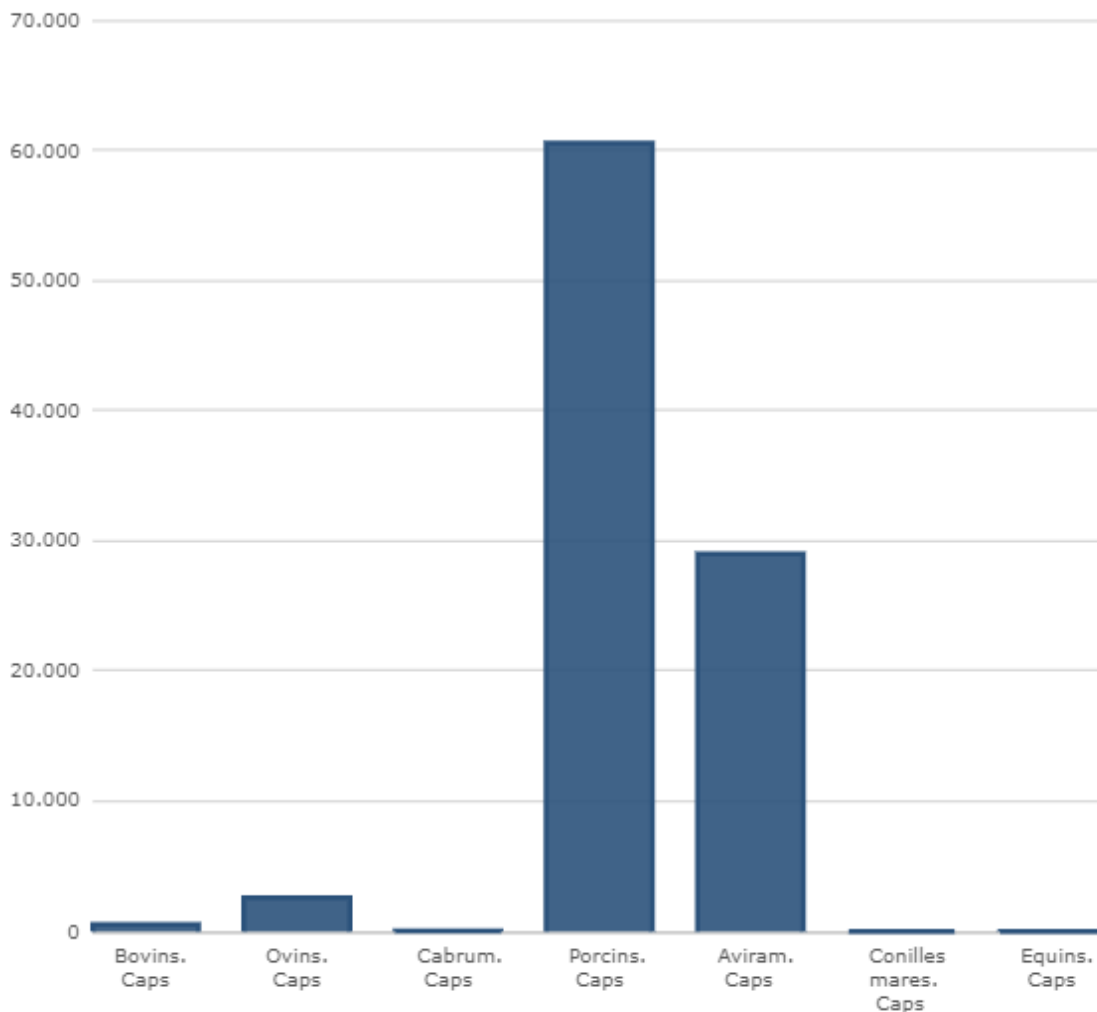
La ramaderia té un paper important en el conjunt de la comarca també per a les activitats associades i distribució de grans quantitats de pinsos. Posteriorment hi ha el conjunt d'activitats de conservació i transformació dels productes carnis (escorxadors).

Actualment, el municipi és inclòs a la zona vulnerable per contaminació per nitrats segons l'acord de Govern 128/2009, de 28 de juliol, de revisió i designació de les noves zones vulnerables en relació amb la contaminació per nitrats procedents de fonts agràries, que amplia els municipis establerts en el Decret 283/1998, de 21 d'octubre, de designació de les zones vulnerables a la contaminació de nitrats procedents de fonts agràries.

Tinença de ramaderia 2009

Municipi	Sense ramaderia	Amb ramaderia	Total
	Explotació	Explotació	Explotació
Seròs	251 4.050ha	36 498ha	287 4.548

Nombre de caps per espècies. Seròs. 2009



6.- CONTINGUT DE LA MODIFICACIÓ I ALTERNATIVES CONTEMPLADES

Ja hem dit que la modificació proposa definir alguns ajustos normatius i d'ordenació tant dels plànols del Sòl No Urbanitzable o Sòl Urbanitzable Delimitat, com de la normativa del POUM vigent de Seròs. Aquests ajustos consisteixen en:

- A. Desclassificar una zona en sòl no urbanitzable, actualment qualificada com a Equipaments (clau E) i passar-la a clau de Zona Verda, ja que està en zona inundable i no es pot destinar als usos previstos. Aquest espai destinat a equipament es traslladarà a la zona nord-est de Seròs a una parcel·la de titularitat municipal i actualment qualificada com a zona agrícola de valor agrícola de regadiu (clau 21b) però que llinda amb el sòl urbà, fet que comportarà un ajust en el límit del sòl urbà.
- B. Modificació del límit del Sòl urbà a la zona sud de Seròs al carrer d'en Ricard Vinyes per donar accés viari amb clau X a les parcel·les adjuntes, actualment sense accés.
- C. Es dividirà en dos sectors el SUD I01, situat al est de Seròs, ja que és discontinu i ajudarà a facilitar el desenvolupament del sector.

- D. Modificar l'article 233 que defineix els usos i activitats extractives on caldrà tramitar l'autorització mitjançant l'aprovació d'un projecte d'actuació específica i no d'un Pla Especial, segons l'establert en l'article 48 del text refós de la llei d'urbanisme, o normativa vigent.
- E. Modificar l'article 202 referent a l'Estructura de la propietat del sòl, pel que fa a l'apartat 3, ja que s'ha detectat una errada material donat que es fa referència a la zona 21b com a terrenys expectants de regadiu, però caldria que fos la clau 21a (agrícola de secà).

1a alternativa: permetre els ajustos normatius i d'ordenació

D'acord amb l'anàlisi del medi ambient de l'apartat anterior podem observar que el terme de Seròs és un terme força antropitzat, fragmentat, amb parcel·les petites pròpies de l'Horta de Lleida, que per altra part és recomanable conservar per no modificar excessivament el paisatge propi d'aquesta contrada, on gairebé la totalitat de sòl no urbanitzable està destinat a l'agricultura i ramaderia.

La modificació es redactada amb l'objectiu de millorar les necessitats reals del municipi, i així ajudar a millorar el desenvolupament del poble i la convivència dels seus habitants, a fi i efecte de potenciar les actuacions de desenvolupament de sectors industrials, d'equipaments, i d'altres activitats, fet que comportarà que els veïns de Seròs puguin gaudir del poble i quedar-se a viure al poble, implantant noves activitats econòmiques, lluitant contra el despoblament rural.

Els ajustos normatius i d'ordenació no hauria d'afectar de manera negativa al medi ambient ja que no suposa augment del sostre respecte a la realitat física existent.

2a alternativa: no permetre els ajustos normatius i d'ordenació

El manteniment de la normativa urbanística vigent, sense l'aprovació de la present modificació, té com a conseqüència no permetre millores enfocades pel desenvolupament i convivència de Seròs, fet que limita el creixement del municipi mitjançant el desenvolupament dels sectors urbanitzables existents, i la creació de nous equipaments públics o zones verdes que l'Ajuntament està disposat a desenvolupar. És per aquest motiu que aquesta alternativa no es considera viable.

7.- EFECTES AMBIENTALS PREVISIBLES I MESURES CORRECTORES

L'elecció de la primera alternativa, per tal ajustar normativa i ordenació de Seròs, comporta uns efectes mediambientals que passem a relacionar de manera genèrica, sense entrar en un anàlisi exhaustiu dels mateixos atesos que el projectes desenvolupats gracies a aquestes modificacions detallaran les mesures correctores que creguin necessàries per protegir el medi ambient.

ELEMENTS SUSCEPTIBLE D'IMPACTE	POSSIBLE IMPACTE	MESURA CORRECTORA PROPOSADA	VALORACIÓ AFECCIÓ
Atmosfera (Seròs no està inclosa en cap zona de Protecció especial del mediambient atmosfèric)	Cap	-	Compatible
Sòl	Modificació de l'ús del sòl agrari per equipament	Conservació de l'anterior sòl de l'equipament com zona verda	Compatible
Aigües	Cap	-	Compatible
Vegetació	Cap	-	Compatible
Fauna	Cap	-	Compatible
Paisatge	Modificació visual de l'entorn de la població	Integració/adaptació a la estètica del poble de l'equipament i de la nova zona verda.	Compatible
Patrimoni històric-artístic	Possibilitat de malmetre jaciments no catalogats	Posar en coneixement de l'Administració competent possibles troballes susceptibles d'indicar algun tipus de jaciment paleontològic o arqueològic.	Compatible

Malgrat l'anàlisi de tots aquests factors s'ha de tenir en compte que el resultat final d'aquesta modificació puntual acabarà reportant una millora en la qualitat de vida dels habitants de Seròs ja que ajudarà al creixement urbà del municipi.

Mesures preventives d'efectes negatius sobre el medi ambient:

D'acord amb l'apartat i) de l'article 29 de la Llei 21/2013 de 9 de desembre, d'avaluació ambiental, es preveuen mesures per prevenir, reduir i, tant com sigui possible, corregir qualsevol efecte negatiu rellevant en el medi ambient de l'aplicació del pla o programa, tenint consideració del canvi climàtic.

- Mesura atmosfèrica: Les modificacions del sòl de Seròs no afectaran a l'atmosfera, ja que seguirà sent el mateix espai amb el mateix sòl, les mateixes activitats i usos. En el cas de que es produís un canvi significatiu a les zones, traçat o voltants de espais protegits que afecti al medi ambient, s'haurà d'avaluar el problema i quina solució és la mes adient.

- Mesures de sòl: Tenim la modificació de l'article 233 que defineix els usos i activitats extractives que al demanar una aprovació d'un projecte d'actuació específica definirà millor la protecció i manteniment del sòl de gestió sense afectar als espais protegits i així tenir consideració de com afecta l'activitat extractiva amb el canvi climàtic.
- Mesures per la protecció de les aigües, vegetació i fauna: La modificació puntual afecta exclusivament a sòls urbans en consonància i no actua en espais protegits on s'hagi de modificar el sòl. Qualsevol intervenció que afecti a aigües, vegetació i fauna, aquestes hauran de quedar protegides davant qualsevol projecte.
- Mesures visuals: Al no modificar el sòl del medi natural, els ajustaments mantindran la vegetació actual, i visualment no es malmetrà cap espai. En el cas de que una modificació arribi a canviar la composició visual i natural del paisatge, sempre es buscarà que sigui responsable i respectuosa amb el medi ambient.

8.- EFECTES PREVISIBLES SOBRE PLANS SECTORIALS I TERRITORIALS

La modificació puntual no afecta de cap manera cap dels plans sectorials ni territorials aprovats atès les seves escasses dimensions.

9.- DESENVOLUPAMENT I MESURES PREVISTES PEL SEGUIMENT AMBIENTAL DEL PLA

La modificació puntual proposada, una vegada aprovada i publicada, passarà a formar part del planejament general vigent (Normes Subsidiàries) del municipi de Seròs, el seguiment d'aquest Pla Ambiental Estratègic serà el mateix a aplicar al planejament general vigent (POUM de Seròs).

Seròs, Maig de 2022

L'equip redactor d'Estudi Bonaire d'arquitectura i urbanisme SL.



estudibonaire@gmail.com 974248165

Santiago Sindreu Pedragosa, arquitecte col·legiat n°9339/4