



AJUNTAMENT DE SANT JUST DESVERN

---

# Pla Estratègic d'equipaments

Document d'Informació Bàsica

## **Redacció**

Territoris XLM, Laia Grau i Mònica Beguer  
*Arquitectes urbanistes*

## **Gestió**

Montserrat Montalbo Todolí  
*Arquitecta*  
Servei d'Equipaments i Espai Públic  
Novembre 2018



És un treball del Servei d'Equipaments i Espai Públic de la Diputació de Barcelona en col·laboració amb l'Oficina d'Equipaments Esportius, l'Oficina d'Estudis i Recursos Culturals i el Servei de Suport Municipal d'Educació de Diputació de Barcelona, les diferents àrees de l'Ajuntament de Sant Just Desvern.

Redacció: TerritorisXLM, Laia Grau, Mònica Beguer.

Helena Cruz, geògrafa

Laura Belenguer, arquitecta col·laboradora

Teodora Kraleva, estudiant d'arquitectura

Gestió: Montserrat Montalbo, arquitecta



## Presentació i finalitat del treball

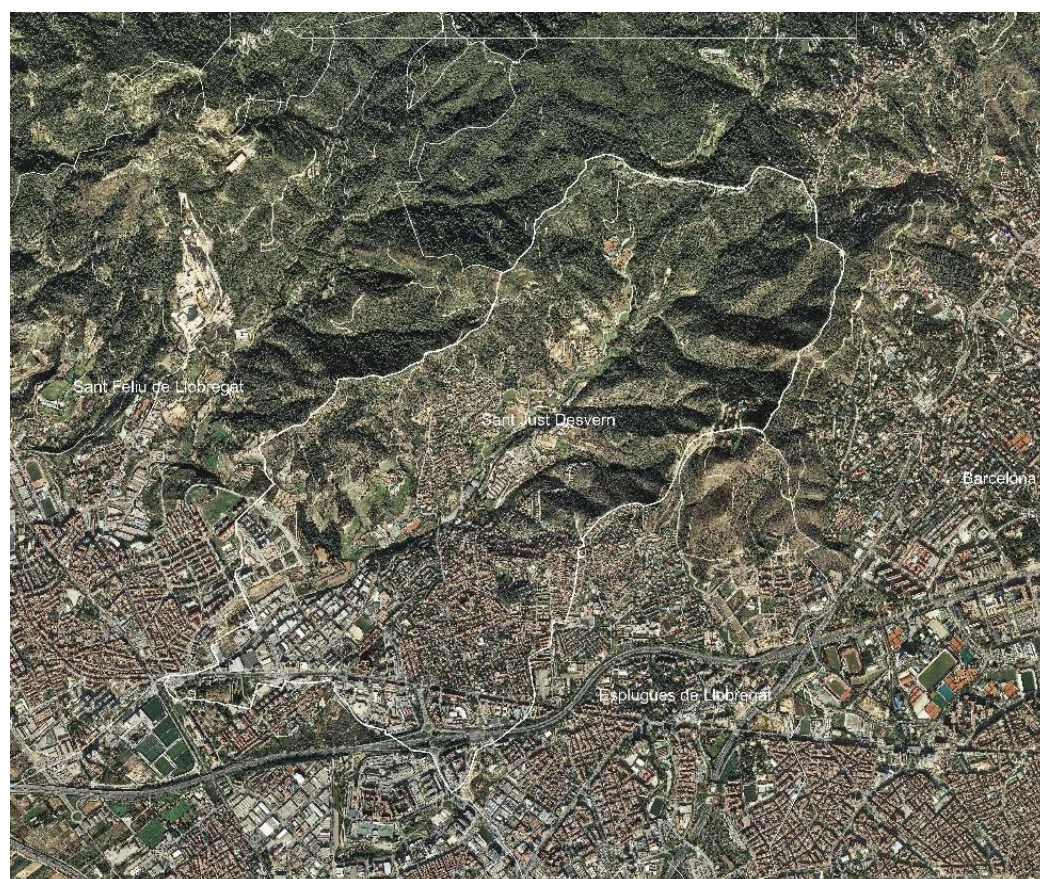
Sant Just Desvern és un municipi de 17.201 habitants (padró 01.01.2017) ubicat a la comarca del Baix Llobregat. L'equip de govern té la voluntat de planificar les inversions relatives als equipaments municipals necessàries per als propers anys, atenent als canvis demogràfics generats pel nou sostre residencial previst.

El Pla estratègic d'equipaments té com a objectius:

- diagnosticar la xarxa d'equipaments actual i definir les necessitats a cobrir en el període de planificació.
- proposar les actuacions a realitzar a diferents terminis per adequar o millorar les dotacions existents i/o crear-ne de noves, per tal de facilitar la presa de decisió a l'equip de govern sobre les actuacions a realitzar en matèria d'equipaments al municipi.

## 1.El municipi de Sant Just Desvern

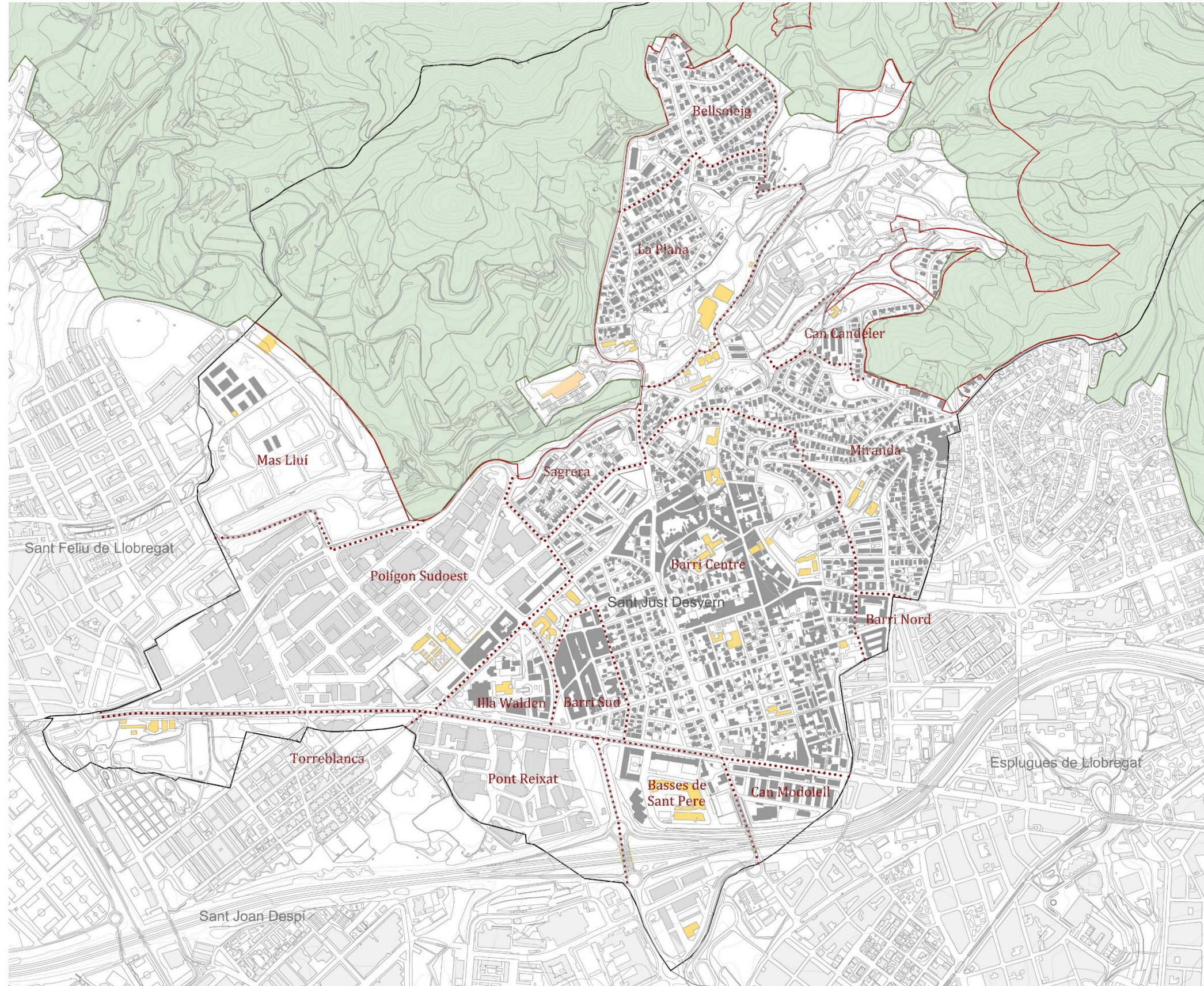
### Situació actual



Sant Just Desvern pertany a la comarca del Baix Llobregat i es troba situat a la vessant sud-oest de la serra de Collserola. El terme municipal ocupa una extensió de 7,78 km<sup>2</sup>, i més de la meitat de la superfície (57%) és sòl forestal i agrícola que forma part del Parc Natural de Collserola.

El municipi presenta 5 zones morfològicament diferenciades:

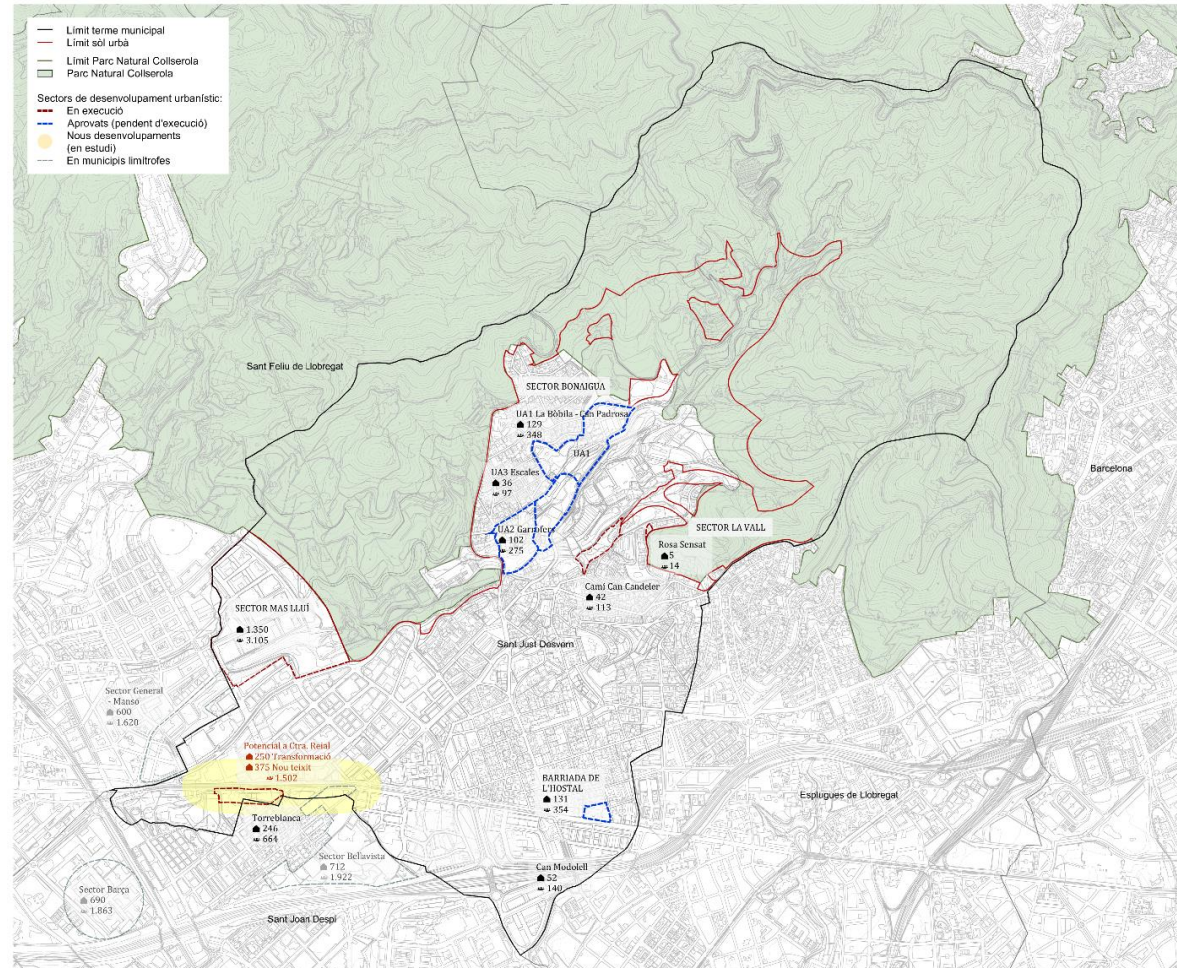
- El Barri Centre, al bell mig del municipi, que és d'una densitat major.
- El barri de La Miranda, contigu al nord, de cases unifamiliars.
- El barri Nord, limítrof amb Esplugues de Llobregat
- Els Barris de La Plana i Bellssoleig, que són creixements urbans de baixa densitat.
- El sector urbanístic de Mas Lluí, d'una superfície extensa, que es troba més enllaçat amb el municipi de Sant Feliu de Llobregat.



## Context urbanístic

### Sectors de planejament i potencial de creixement

El Pla General Metropolità delimita potencialitats de creixement en diferent tipus de sòls: en sòl urbanitzable, sòl urbà no consolidat, més el sostre a transferir en sòl urbà no consolidat (pendent de concretar-ne el lloc).



D'acord amb els àmbits de sòl urbà no consolidat, els sectors de sòl urbanitzable i el sostre pendent a traslladar i ubicar es proposen tres escenaris de desenvolupament temporalitzat de la potencialitat urbanística, que es vincularan amb els escenaris demogràfics que es planegen en el següent apartat.

La previsió de creixement del municipi s'articula entre la potencialitat i necessitats del planejament i l'evolució natural de la demografia.

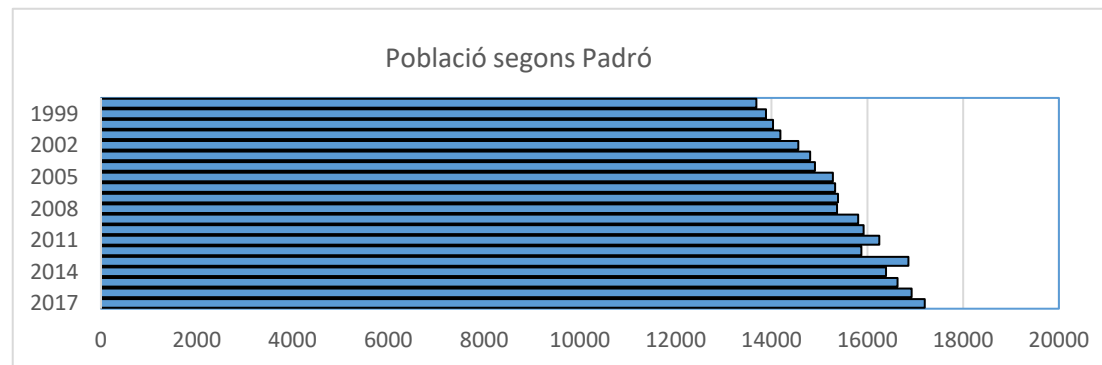
		Habitatges Existents	Potencialitat Habitatges	
Escenari 0		7.502		
Escenari 1	Mas Lluí		1.340	1.689
	Sector Centre (Raval, etc)		46	
	Torreblanca		246	
	Rosa Sensat		5	
	Can Modolell		52	
Escenari 2	Bonaigua		268	506
	Can Candeler		42	
	Barriada de l'Hostal		131	
	Torreblanca 2		65	
Escenari 3	Ctra. Reial		660	Total estimat
Situació actual		7.502	2.855	10.357

## Context demogràfic

### Evolució de la població

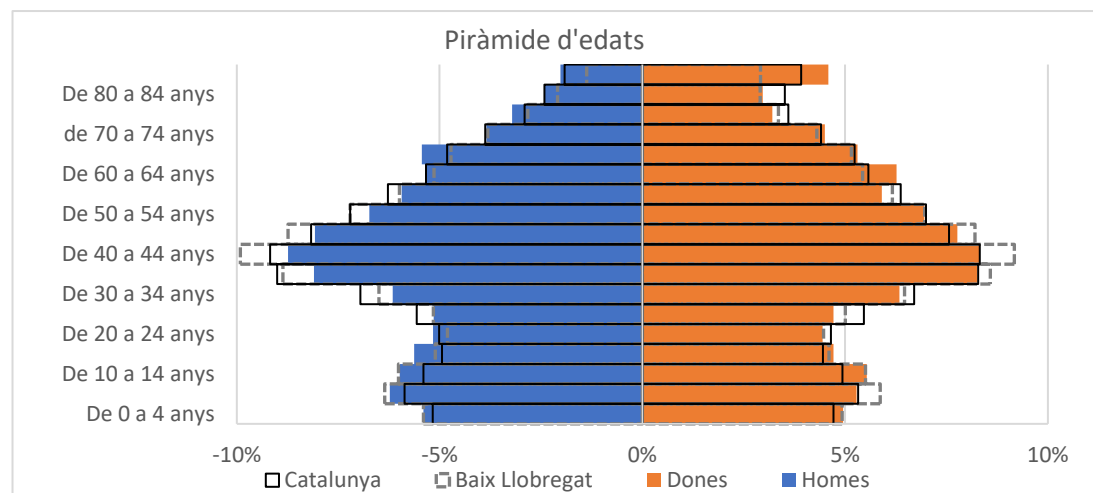
L'any 2017 Sant Just Desvern tenia una població de 17.201 habitants. L'evolució demogràfica dels darrers vint anys ha estat per una tendència progressiva a l'alça, a l'excepció dels anys 2012 i 2014, durant els quals va disminuir.

Durant els darrers vint anys, el saldo acumulat és positiu, amb 667 persones. També si ens fixem en els darrers deu anys, tot i ser un període de declivi econòmic, el creixement natural s'ha mantingut positiu, amb un saldo de 380 efectius.



### Estructura d'edats

En termes generals, la piràmide d'edats de Sant Just Desvern evidencia una població envellida.



### Escenaris de població previstos

S'han calculat les projeccions de població per al municipi a 2026 segons la tendència del propi municipi (Escenaris H1, H2 i H3) i dues projeccions més on es té en consideració el desenvolupament del planejament urbanístic vigent (Escenaris H4 i H5):

Projeccions de població	Escenaris	Població a 31/12/2026	Creixement	Percentatge global
Demogràfiques	H1 Baix	18.101	900	5,23%
	H2 Mitjà	19.049	1.848	10,74%
	H3 Alt	20.014	2.813	16,35%
H3 + Desenvolupament urbanístic	H4 Ritme urbanístic mitjà	22.523	5.322	30,94%
	H5 Ritme urbanístic ràpid	23.653	6.452	37,51%

De forma consensuada amb l'Ajuntament, el pla contempla els escenaris H1, H3 i H5.

### 3. Sistema urbanístic d'equipaments comunitaris

#### Característiques generals

Els equipaments es **situen** majoritàriament al centre de Sant Just Desvern, sobretot els equipaments administratius i culturals. En canvi els equipaments esportius es situen la majoria en els barris del nord limítrofs amb Collserola. La distribució dels equipaments, deixa però el barri de Mas Lluí amb molt poca cobertura de serveis. La seva posició urbana el situa com a trama urbana contínua de Sant Feliu de Llobregat, i per tant la connexió i permeabilitat entre aquests dos municipis hauria de fer-se efectiu a nivell d'equipaments per tal de donar bons serveis als veïns del barri de Mas Lluí.

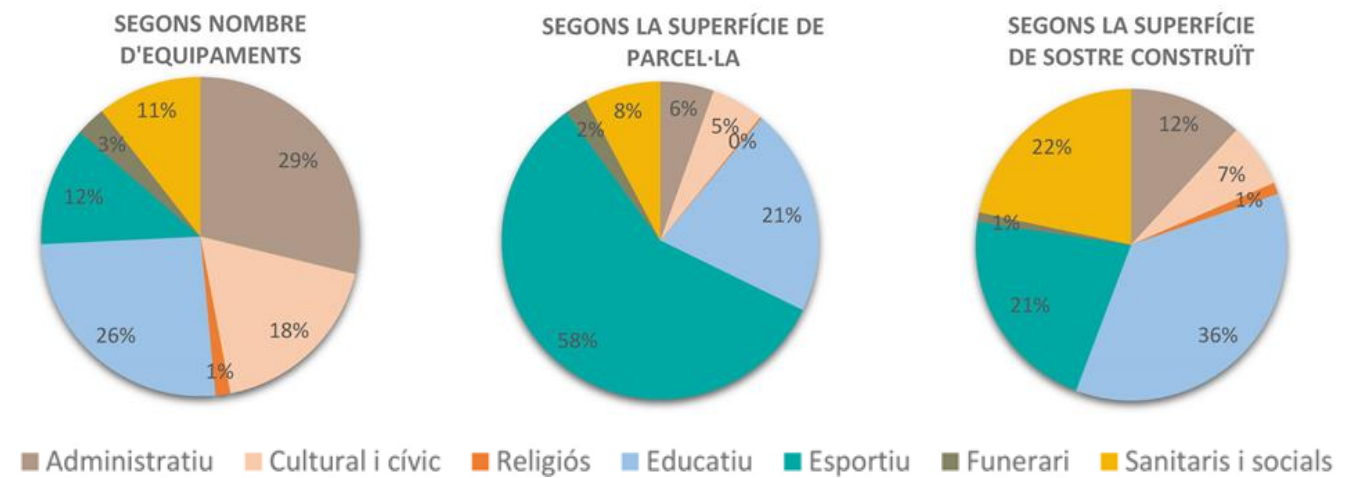
Pel que fa a la **titularitat** dels equipaments, el municipi té una cobertura pública pel que fa a la totalitat del sostre similar a l'oferta dels equipaments privats. Aquest equilibri de titularitat públic i privat dels equipaments garanteix l'accés a tots els residents de Sant Just Desvern als serveis públics que ofereix la ciutat.

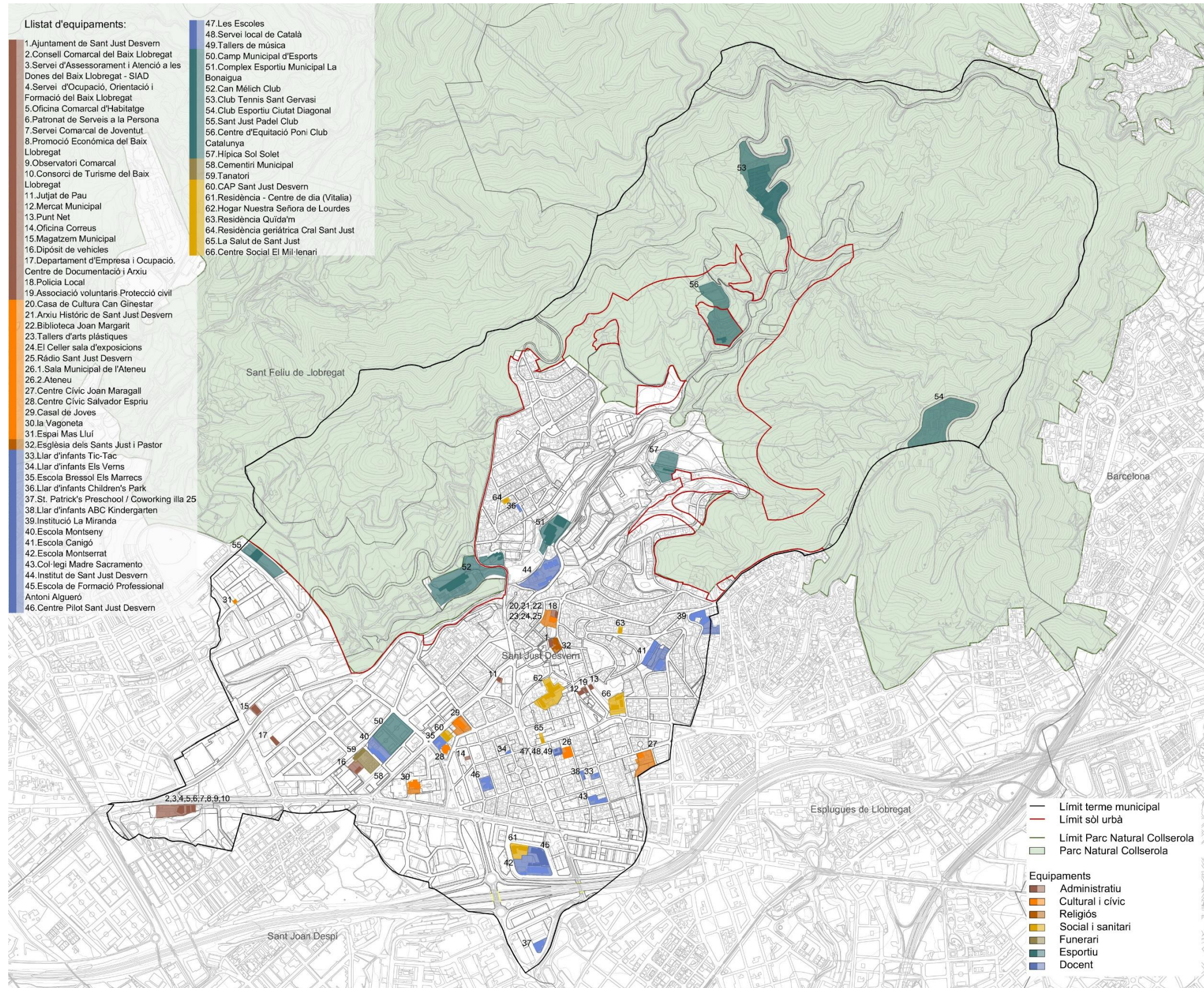
Alguns equipaments ocupen sòls de **qualificacions** diferents a la seva qualificació urbanística, en casos és perquè ocupen espais de plantes baixes d'edificis residencials, i altres perquè hi ha algun desajust de planejament. Tot i així el 56,06% dels equipaments estan en sòls qualificats de 7a o 7b.

Distribució equipaments segons tipologia

	m² sòl	%	m² sostre	%	nº equiç	%
Administratiu	15.097,20 m²	5,47%	11.998,33 m²	11,64%	19	28,79%
Cultural i cívica	15.583,17 m²	5,65%	8.593,49 m²	8,34%	12	18,18%
Religiós	474,09 m²	0,17%	1.202,00 m²	1,17%	1	1,52%
Educatiu	58.251,58 m²	21,11%	36.516,25 m²	35,43%	17	25,76%
Esportiu	158.754,22 m²	57,54%	21.840,56 m²	21,19%	8	12,12%
Funerari	6.356,69 m²	2,30%	1.016,65 m²	0,99%	2	3,03%
Sanitaris i socials	21.367,47 m²	7,75%	21.911,24 m²	21,26%	7	10,61%
<b>Total</b>	<b>275.884,41 m²</b>	<b>100%</b>	<b>103.078,52 m²</b>	<b>100%</b>	<b>66</b>	<b>100%</b>

RESUM SEGONS TIPOLOGIA





## Anàlisi dels equipaments per tipologies

Equipaments administratius

Num.	Nom d'equipament	Superfície parcel·la m <sup>2</sup> sòl	Classificació	Qualificació	Superfície Construída m <sup>2</sup> sostre	Titularitat
<b>Administratiu</b>		<b>15.097,20</b>			<b>11.998,33</b>	
1	Ajuntament de Sant Just Desvern	532,30	S.U.	15 conservació estructura urbana	1.553,00	Pública
2	Consell Comarcal del Baix Llobregat	8.060,50	S.U.	6b parcs i jardins - nova creació	5.412,12	Pública
3	Servei d'Assessorament i Atenció a les Dones del Baix Llobregat - SIAD	8.060,50	S.U.	6a parcs i jardins actuals	5.412,12	Pública
4	Servei d'Ocupació, Orientació i Formació del Baix Llobregat	8.060,50	S.U.	6a parcs i jardins actuals	5.412,12	Pública
5	Oficina Comarcal d'Habitatge	8.060,50	S.U.	6a parcs i jardins actuals	5.412,12	Pública
6	Patronat de Serveis a la Persona	8.060,50	S.U.	6a parcs i jardins actuals	5.412,12	Pública
7	Servei Comarcal de Joventut	8.060,50	S.U.	6a parcs i jardins actuals	5.412,12	Pública
8	Promoció Econòmica del Baix Llobregat	8.060,50	S.U.	6a parcs i jardins actuals	5.412,12	Pública
9	Observatori Comarcal	8.060,50	S.U.	6a parcs i jardins actuals	5.412,12	Pública
10	Consorci de Turisme del Baix Llobregat	8.060,50	S.U.	6a parcs i jardins actuals	5.412,12	Pública
11	Jutjat de Pau	450,65	S.U.	12 nucli antic	450,65	Pública
12	Mercat Municipal	495,63	S.U.	7b de nova creació - local	1.057,65	Pública
13	Punt Net	240,38	S.U.	7b de nova creació - local	240,38	Pública
14	Oficina Correus	316,43	S.U.	13b densificació urbana	316,43	Pública
15	Magatzem Municipal	1.377,85	S.U.	22a industrial	1.395,24	Pública
16	Dipòsit de vehicles	2.233,56	S.U.	6b parcs i jardins - nova creació	57,32	Pública
17	Departament d'Empresa i Ocupació. Centre de Documentació i Arxiu	766,83	S.U.	22a industrial	939,42	Pública
18	Policia Local	360,00	S.U.	7a actuals	313,05	Pública
19	Associació voluntaris Protecció civil	263,06	S.U.	6a parcs i jardins actuals	263,06	Pública

Els *equipaments Administratius*, garanteixen el servei, però serà necessària l'ampliació de l'**Ajuntament**, atès que ja està en la màxima capacitat actualment. Pel que fa a la comissaria de la **Policia Local**, es detecta una mancança de superfície pels habitants actuals del municipi, per tant també caldrà preveure'n l'ampliació. L'equip de govern ja ha proposat una nova implantació en el sector del Clos. També serà necessari dur a terme obres per millorar l'accessibilitat al **Jutjat de Pau**.

### Equipaments cívics i culturals

Num.	Nom d'equipament	Superfície parcel·la m² sòl	Classificació	Qualificació	Superfície Construída m² sostre	Titularitat
<b>Cultural i cívics</b>		<b>15.583,17</b>			<b>8.593,49</b>	
20	Casa de Cultura Can Ginestar	3.963,00	S.U.	7a actuals	1.837,94	*Pública
21	Arxiu Històric de Sant Just Desvern	3.963,00	S.U.	7a actuals	1.837,94	Pública
22	Biblioteca Joan Margarit	3.963,00	S.U.	7a actuals	1.837,94	Pública
23	Tallers d'arts plàstiques	3.963,00	S.U.	7a actuals	1.837,94	Pública
24	El Cellar sala d'exposicions	3.963,00	S.U.	7a actuals	1.837,94	Pública
25	Ràdio Sant Just Desvern	3.963,00	S.U.	7a actuals	1.837,94	Pública
26.1	Sala Municipal Ateneu	830,92	S.U.	7a actuals	952,01	Pública
26.2	Ateneu	1.707,76	S.U.	7a actuals	1.959,40	Privada
27	Centre Cívic Joan Maragall	3.020,00	S.U.	7a actuals	603,01	Pública
28	Centre Cívic Salvador Espriu	524,00	S.U.	6b / 7b (entre 2 parcel·les)	524,20	Pública
29	Casal de Joves	936,55	S.U.	7b de nova creació - local / 6b	1.056,00	Pública
30	la Vagoneta	4.315,00	S.U.	6b / 7b (entre 2 parcel·les)	1.375,00	Pública
31	Espai Mas Lluí	285,93	S.U.D.	18 ordenació volumètrica especí.	285,93	Pública

Els *equipaments Cívics i Culturals* cobreixen les necessitats actuals. A futur, a l'**Arxiu històric** caldria fer una ampliació de les instal·lacions i fer una previsió respecte les noves hipòtesis de creixement. La **Biblioteca** necessitarà l'ampliació de l'edifici existent per les hipòtesis de creixement futures (>20 000 hab.). L'**Ateneu** presenta dèficit d'espai de suport a l'escenari i necessita millores en matèria de seguretat. Pel que fa a la Vagoneta, caldria alinear l'oferta d'usos amb la demanda actual de la ciutadania del barri. Es detecta la necessitat de preveure un nou centre cívic – cultural que faciliti la cohesió social en els àmbits de nou creixement.

### Equipament religiós

Num.	Nom d'equipament	Superfície parcel·la m² sòl	Classificació	Qualificació	Superfície Construída m² sostre	Titularitat
<b>Religiós</b>		<b>474,09</b>			<b>1.202,00</b>	
32	Església dels Sants Just i Pastor	474,09	S.U.	15 conservació estructura urbana	1.202,00	Privada

Pel que fa als equipament Religiosos, no s'han recollit noves necessitats.

### Equipaments funeraris

Num.	Nom d'equipament	Superfície parcel·la m <sup>2</sup> sòl	Classificació	Qualificació	Superfície Construída m <sup>2</sup> sostre	Titularitat
<b>Funerari</b>		<b>6.356,69</b>			<b>1.016,65</b>	
58	Cementiri Municipal	5.252,19	S.U.	7a actuals	0,00	Pública
59	Tanatori	1.104,50	S.U.	6b parcs i jardins de nova creació	1.016,65	Privada

En l'àmbit dels *equipaments Funeraris*, s'ha detectat necessitat de noves unitats d'enterrament. S'indiquen 3 estratègies a seguir:

- densificar internament el cementiri fins al màxim de la seva capacitat.
- intensificar la recuperació de nínxols al màxim
- plantejar solucions alternatives amb menor necessitat d'espai vinculades a la incineració.

### Equipaments esportius

Num.	Nom d'equipament	Superfície parcel·la m <sup>2</sup> sòl	Classificació	Qualificació	Superfície Construída m <sup>2</sup> sostre	Titularitat
<b>Esportiu</b>		<b>158.754,22</b>			<b>21.840,56</b>	
50	Camp Municipal d'Esports	16.652,53	S.U.	7a actuals	862,00	Pública
51	Complex Esportiu Municipal La Bonaigua	10.999,00	S.U.D.	7b de nova creació - local	5.302,00	Pública
52	Can Mélich Club	35.355,79	S.N.U./S.U.	7a / 7c / 20a/10 (entre 3 parcel·les)	1.860,59	Privada
53	Club Tennis Sant Gervasi	21.174,00	S.N.U.	7a actuals	9.874,92	Privada
54	Club Esportiu Ciutat Diagonal	27.120,87	S.N.U.	7a actuals	1.320,00	Privada
55	Sant Just Padel Club	10.628,00	S.U.D.	7b de nova creació - local	1.150,06	Privada
56	Centre d'Equitació Poni Club Catalunya	26.411,77	S.N.U./S.U.	8b verd privat - interès tradicional	972,00	Privada
57	Hípica Sol Solet	10.412,27	S.U.	7b de nova creació - local	499,00	Privada

Els *equipaments Esportius* tenen un dèficit detectat ja en el Pla d'Equipaments Esportius de l'any 2010 respecte pavelló poliesportiu i una pista poliesportiva exterior, com ampliació del complex municipal d'esports de la **Bonaigua**.

S'ha detectat que les zones de nous creixements no disposen actualment de cap espai esportiu de proximitat.

### Equipaments educatius

Num.	Nom d'equipament	Superfície parcel·la m <sup>2</sup> sòl	Classificació	Qualificació	Superfície Construída m <sup>2</sup> sostre	Titularitat
<b>Educatiu</b>		<b>58.251,58</b>			<b>36.516,25</b>	
33	Llar d'infants Tic-Tac	804,06	S.U.	20a/10 edificació aïllada	206,00	Privada
34	Llar d'infants Els Verns	238,42	S.U.	20a/10 edificació aïllada	197,00	Privada
35	<b>Escola Bressol Marrecs</b>	1.737,05	S.U.	7b de nova creació - local	1.214,86	Pública
36	Llar d'infants Children's Park	401,24	S.U.	20a/10 edificació aïllada	384,00	Privada
37	St. Patrick's Preschool	796,31	S.U.	7b de nova creació - local	796,31	Privada
38	Llar d'infants ABC Kindergarten	572,69	S.U.	20a/10 edificació aïllada	236,00	Privada
39	Institució La Miranda	4.810,63	S.U.	20a/10 / 7a (entre 2 parcel·les)	5.730,36	Privada
40	<b>Escola Montseny</b>	5.250,71	S.U.	7a actuals	2.812,00	Pública
41	<b>Escola Canigó</b>	9.395,86	S.U.	7a actuals	3.497,21	Pública
42	<b>Escola Montserrat</b>	9.883,98	S.U.	7b de nova creació - local	3.197,30	Pública
43	Col·legi Madre Sacramento	2.221,68	S.U.	7a actuals	3.489,00	Privada
44	<b>Institut de Sant Just Desvern</b>	13.166,02	S.U.	7a actuals	5.914,00	Pública
45	Escola de Formació Professional Antoni Algueró	4.905,22	S.U.	7b de nova creació - local	4.211,52	Privada
46	Centre Pilot Sant Just Desvern	2.918,66	S.U.	20a/10 edificació aïllada	3.616,00	Privada
47	<b>les Escoles</b>	1.149,04	S.U.	7a actuals	1.014,69	Pública
48	<b>Servei local de Català</b>	1.149,04	S.U.	<u>20a/10 / 7a (entre 2 parcel·les)</u>	1.207,00	Pública
49	<b>Tallers de música</b>	1.149,04	S.U.	7a actuals	1.207,00	Pública

En l'àmbit dels *equipament Educatius* serà necessari ampliar **una línia més** de Segon Cicle infantil i Primària que es pot absorbir amb els equipaments públics existents.

L'Ajuntament vol ampliar l'oferta d'**escoles bressols** municipals i planteja dues possibles ubicacions: Mas Lluí i prop de l'escola Montserrat.

### Equipaments sanitaris i assistencials

Num.	Nom d'equipament	Superfície parcel·la m² sòl	Classificació	Qualificació	Superfície Construïda m² sostre	Titularitat
<b>Sanitaris i Socials</b>		<b>21.367,47</b>			<b>21.911,24</b>	
60	CAP Sant Just Desvern	1.658,20	S.U.	7b de nova creació - local	1.006,23	Pública
61	Residència - Centre de dia (Vitalia)	3.926,25	S.U.	7b de nova creació - local	5.071,00	Privada
62	Hogar Nuestra Señora de Lourdes	8.952,79	S.U.	7a actuals	10.188,00	Privada
63	Residència Quida'm	518,36	S.U.	20a/10 edificació aïllada	378,30	Privada
64	Residència geriàtrica Cral Sant Just	601,15	S.U.	20a/10 edificació aïllada	638,80	Privada
65	La Salut de Sant Just	307,87	S.U.	20a/10 / 12a (entre 2 parcel·les)	307,87	Privada
66	Centre Social El Mil·lenari	5.402,86	S.U.	7a actuals	4.321,04	Pública

La cobertura dels serveis públics d'atenció a la gent gran supera els estàndards recomanats.

Pel que fa als serveis sanitaris, la capacitat del **CAP** resulta també suficient, sempre i quan la dinàmica de l'ús de la sanitat privada segueix igual. Caldrà però revisar-ho en funció de si la població nouvinguda requereix més aquest servei. L'Ajuntament disposa del projecte d'ampliació del CAP i d'acord amb l'escenari de creixement H5, es considera que pot ser necessària la seva construcció.

L'equip de govern es planteja oferir més places públiques d'habitatges tutelats al Mil·lenari.

## 4. Directrius estratègiques i propostes

El municipi de Sant Just Desvern veurà incrementada la seva població en funció de la dinàmica del desenvolupament dels sectors de planejament que es preveuen. D'acord amb les previsions demogràfiques que s'han estudiat, s'han establert tres escenaris de població que plantegen uns dèficits d'equipaments en aquests tres escenaris (H1-18.101 habitants-, H3 - 20.014 habitants, H5-23.653 màx. habitants).

Els tres escenaris s'han establert en funció de la temporalitat en que es preveuen desenvolupar els nous teixits residencials, per tant les estratègies i propostes que plantegem a continuació son en clau temporal i seria convenient seguir l'ordre de la seva implementació d'acord amb el següent.

La proposta temporal dels escenaris es situa de la següent manera en el temps:

A iniciar-se o realitzar-se a curt termini - horitzó 2020

A iniciar-se o realitzar-se a mig termini - horitzó 2024

A iniciar-se o realitzar-se a llarg termini - horitzó 2028

Aquesta programació es susceptible a ser modificada d'acord amb les revisions de les previsions demogràfiques i de les necessitats variables que es vagin actualitzant any a any i quan es consideri oportú per part de l'Ajuntament.

Actuacions	Tipus	Cost actuació
<b>ESCENARI H1</b>		
1 LA VAGONETA / PL.MONTFALCONE	a) Normativa (Ajustar a la realitat d'ús del sòl)	0 €
2 NOVA COMISSARIA DE LA POLICIA LOCAL	g) Construcció edifici / ampliació (Nova seu)	1.804.847 €
3 SERVEIS MUNICIPALS	f) Reforma edifici / local (Adequació de la antiga comissaria de Policia)	37.560 €
4 AJUNTAMENT	f) Reforma edifici / local	70.800 €
5 COMPLEX ESPORTIU LA BONAIGUA	f) Reforma edifici / local g) Construcció edifici / ampliació	3.000.000 €
6 MILLORA DE L'ACCESSIBILITAT DEL JUTJAT DE PAU	f) Reforma edifici / local	10.676 €
7 ATENEU	f) Reforma edifici / local	1.651.000 €
8 NOU CENTRE CÍVIC A MAS LLUÍ	g) Construcció edifici / ampliació	900.000 €
		<b>TOTAL H1: 7.474.883 €</b>

<b>ESCENARI H3</b>		
9 BIBLIOTECA	f) Reforma edifici / local (Ampliació i inclusió del nou arxiu a Can Ginestar)	1.044.320 €
10 CEMENTIRI	f) Reforma edifici / local (Noves unitats d'enterrament i creació d'un jardí de la memòria)	164.500 €
11 LA VAGONETA - REDACCIÓ D'UN PLA D'USOS	a) Normativa (Redacció d'un pla d'usos participatiu)	15.000 €
12 EIXOS URBANS	(Potenciar la mobilitat tova)	15.000 €
		<b>TOTAL H3: 1.238.820 €</b>

<b>ESCENARI H5</b>		
13 CENTRE D'ATENCIÓ PRIMÀRIA	f) Reforma edifici / local	945.000*
14 ESCOLA MONTSENY	f) Reforma edifici / local (Ampliació línia de d'infantil i primària)	1.895.600*
15 NOU CENTRE CÍVIC 4.0	g) Construcció edifici / ampliació (A àmbit de nou creixement)	3.210.000 €
16 RIERA DE SANT JUST	(Circuit saludable/lúdic-esportiu)	2.964.756 €
17 ZONA ESPORTIVA D'ÚS LLIURE	g) Construcció edifici / ampliació (A àmbit de nou creixement)	137.936 €
18 NOVA ESCOLA BRESSOL	g) Construcció edifici / ampliació (A àmbit de nou creixement)	1.176.800 €
19 EL MIL·LENARI - AMPLIACIÓ	g) Construcció edifici / ampliació	1.038.000 €
		<b>TOTAL H5: 8.527.492 €</b>

**COST TOTAL ACTUACIONS 17.241.195 €**

\*El cost d'aquestes actuacions es assumeix per la Generalitat de Catalunya i, per tant, no es computa a l'hora de calcular el cost total de les actuacions

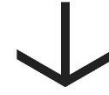
Anàlisi/diagnòstic  
(fase 1a)

**Habitatges**  
(potencialitat planejament)

**7.502**  
(Existents)

Potencialitat  
PGM  
Sectors de desenvolupament

**10.357**  
(H5)



**Habitants**  
(contingut demogràfic)

**17.201**

H1	H2	H3	H4	H5
<b>18.101</b>	<b>19.049</b>	<b>20.014</b>	<b>22.563</b>	<b>23.653</b>



**Equipaments 16m<sup>2</sup>sòl/hab.**

Existents:	Religiós	Administratiu	Funerari	Cultural i cívic	Esportiu	Social i sanitari	Docent	+	Ràtios estàndard	Plans sectorials	Cobertura territorial	<b>16,9m<sup>2</sup>sòl/hab.</b>

**Estratègies i Propostes**

Curt termini	Mitjà termini	Llarg termini
<b>18.101</b>	<b>20.014</b>	<b>23.653</b>

**Propostes normatives:**  
Àmbits susceptibles a canvi de clau:  
- La vagoneta: de zona verda a equipament.  
- Plaça Montfalcone: d'equipament a zona verda.

**Intervenció en equipaments:**  
- Nova comissaria de la Policia Local.  
- Adaptació i trasllat dels Serveis Socials a Can Ginestà.  
- Reforma de l'Ajuntament.  
- Ampliació del complex esportiu de la Bonaigua.  
- Millora de l'accessibilitat del Jutjat de Pau.  
- Reforma i condicionament de l'Ateneu.  
- Nou centre cívic a Mas LLuí

**Intervenció en equipaments:**  
- Ampliació de la Biblioteca de Can Ginestà.  
- Adequació de la sala de plens de l'Ajuntament.  
- Trasllet de l'Arxiu municipal a la Biblioteca.  
- Noves unitats d'enterrament al cementiri.  
- Implementar els usos de la Vagoneta.

**Propostes en espais lliures:**  
- Potenciar els eixos urbans.

**Intervenció en equipaments:**  
- Ampliació del CAP.  
- Ampliació de línies a l'escola Montseny.  
- Centre Cívic 4.0 de nova creació.  
- Nova zona esportiva d'ús lliure.  
- Nova escola bressol.  
- Ampliació dels Habitatges tutelats i centre social El Mil·lenari

**Propostes en espais lliures:**  
- Potenciar la Riera com a nou eix connector verd.

<b>7.474.883 €</b>	<b>1.238.820 €</b>	<b>8.527.492 €</b>
--------------------	--------------------	--------------------

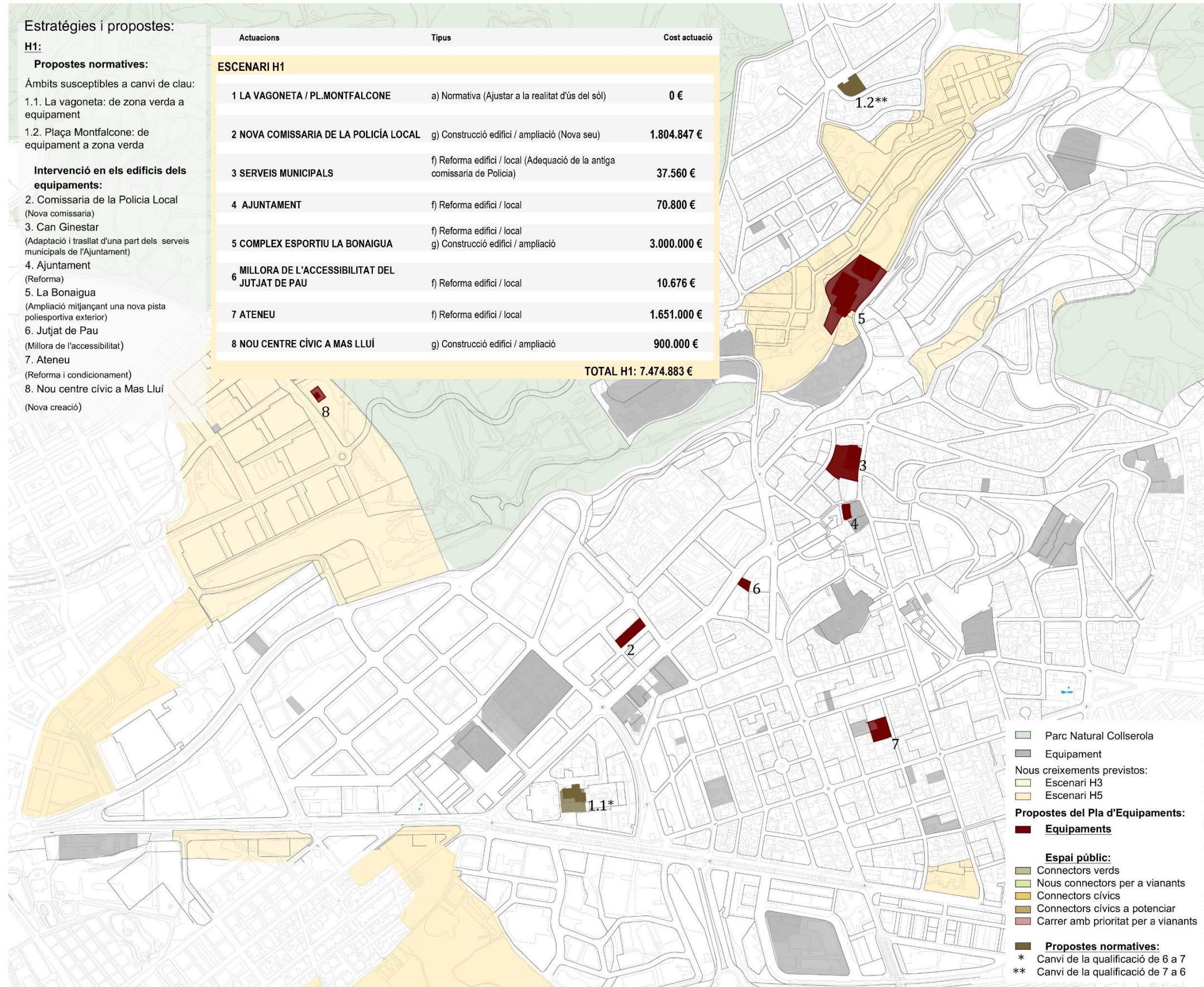
Pressupost escenari

**17.241.195€**

**Propostes**  
(fase 2a)

## Estratègies a l'escenari H1

1. **Ajustar el planejament vigent a la realitat de l'ús del sòl.** Aquest ajust afecta al sòl d'equipament de La Vagoneta i de la plaça Montfalcone.
2. **Traslladar la Comissaria de Policia a un nou edifici,** al solar municipal, situat a la zona del Clos, per dotar el servei de major superfície i aparcament.
3. **Traslladar una part dels Serveis municipals** a l'antiga Comissaria de Policia. Aquest trasllat allibera lloc a la casa consistorial per altres serveis. Es considera idoni que es traslladin els Serveis Socials, perquè ja disposen de la distribució interior adequada per a l'atenció al ciutadà i també de l'equipament interior que es necessitaria.
4. **Reforma de l'Ajuntament.** Es proposa l'actuació en dues fases:
  - H1 – Adequació dels espais que s'alliberarien després del trasllat d'una part de les serveis municipals a la Comissaria de la Policia.
  - H3 – Adequar l'actual sala de plens com a oficines, quan s'hagi executat una nova sala a l'edifici de la Biblioteca.
5. **Ampliació del Centre Esportiu de la Bonaigua.** L'Oficina d'Equipaments Esportius de la Diputació de Barcelona ha presentat dues propostes per dur a terme l'ampliació d'aquest equipament, però l'Ajuntament fa una tercera proposta (Opció C) més acotada: un nou pavelló amb dues pistes, nous vestidors i transformar la pista exterior.
6. **Millora de l'accessibilitat del Jutjat de Pau.**
7. **Reforma i condicionament de l'edifici d'arts escèniques (Ateneu).** D'acord amb el dèficit existent i seguint el projecte d'ampliació que ja té el Consistori redactat, es proposa una actuació que millori les condicions de seguretat i que amplii les instal·lacions per donar compliment a les necessitats a nivell d'espais de suport a l'escena que actualment l'edifici no té. Es proposa que es realitzi un estudi de programació previ per definir les necessitats de l'ampliació.
8. **Nou centre cívic a Mas Lluí.** Per compensar la ubicació llunyana del barri de la majoria dels equipaments, l'Ajuntament proposa un Centre Cívic polivalent que incorpora espais educatius i familiars, sales d'estudi, *coworking*, sales d'actes i un espai d'associació de veïns i veïnes per tal de garantir al màxim les seves necessitats.



## 9. Estratègies a l'escenari H3

de 20.000 habitants. Inclou l'ampliació de l'Arxiu Històric i una sala d'actes o plens.

10. **Densificació i ampliació de les unitats d'enterrament del cementiri.** Per donar resposta a la necessitat de més unitats i degut al canvi significatiu de les formes d'enterrament, es proposa en una primera fase densificar el cementiri fins a la seva màxima capacitat i en una segona fase la construcció de dues piscines o jardins de cendres.

11. **Implementar nous usos a la Vagoneta** per impulsar el centre com a equipament de barri i millorar la seva oferta. Es proposa la redacció d'un Pla d'Usos participatiu per avaluar les demandes actuals i les necessitats veïnals per aquest centre de referència de barri.

12. **Potenciar la vialitat soft** en els eixos que estructuraven els nous creixements en connexió amb els existents. Es proposa redactar un Estudi de mobilitat soft, (a peu o/i amb bicicleta, patinet) per millorar la secció dels carrers estructurants tenint en compte els criteris següents segons el tipus d'eix que sigui:

### *Eixos articuladors:*

- Mobilitat entre barris
- Eixos històrics
- Reequilibri entre l'espai destinat al vehicle motoritzat i la mobilitat soft.
- Vegetació: plantació d'arbrat lineal al servei del vianant

### *Itineraris cívics:*

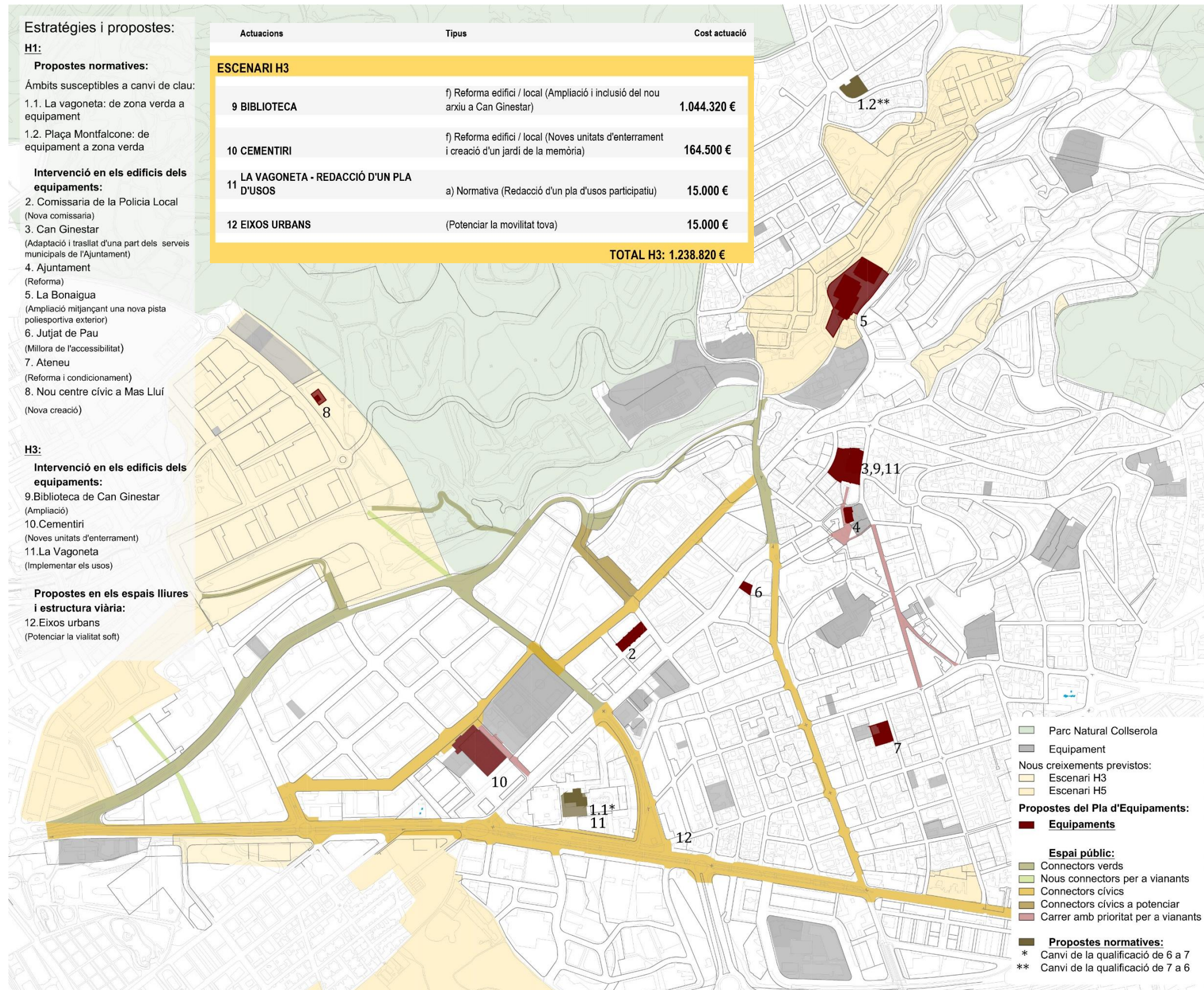
- Connectivitat entre equipaments de referència per fomentar l'ús de vianants
- Connexió entre espais d'ús quotidià
- Millorar i implementar la vegetació; àrees verdes, zones de jocs
- Vegetar aquests eixos en tres estrats per millorar la percepció, la biodiversitat i el confort.

### *Connectors verds:*

Facilitar i millorar la connexió entre la riera de Sant Just i els barris que no li són limítrofs per crear una nova estructura de circulació de vianants, atès que aquesta nova infraestructura verda i equipament de millora de la salut ha d'esdevenir un element estructurador urbà que mitjançant la seva bona connectivitat entre barris faciliti la connectivitat entre els equipaments.

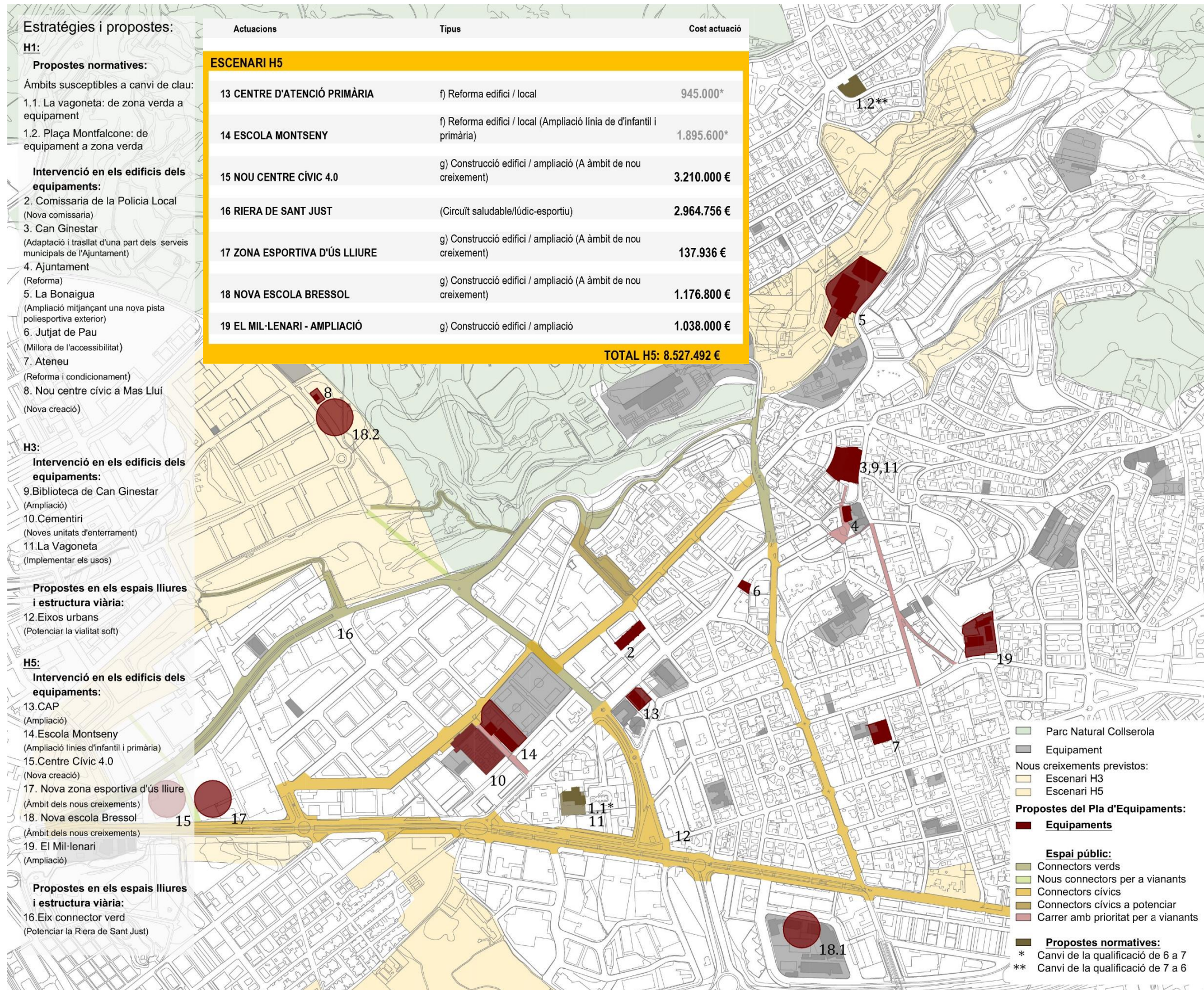
Es proposa intensificar la connexió entre la riera de Sant Just i el barri de Torreblanca, la Illa Walden i Mas Lluí i el Centre.

Ahora també es proposa millorar la connectivitat entre el barri de Mas Lluí i el Centre, per garantir l'accés als equipaments del centre dels veïns i veïnes de Mas Lluí, a través del Carrer Can Gelabert.



## Estratègies a l'escenari H5

13. **Ampliació del CAP.** Actualment, d'acord amb la diagnosi, la superfície necessària per garantir un òptim servei és adequada. Però, atès que es preveu creixement demogràfic, caldrà fer seguiment del perfil poblacional per determinar la necessitat d'ampliació a mig termini.
14. **Ampliació de l'Escola Montseny** per poder incorporar una línia de segon cicle d'educació infantil i una línia de primària(225 alumnes), per poder escolaritzar l'alumnat dels nous creixements demogràfics.
15. **Creació d'un nou Centre Cívic 4.0**, com a element de cohesió social dels nous residents en l'àmbit de transformació de la Ctra. Reial, en el nou barri de Torreblanca. Es proposa que un equipament multidisciplinari, on hi hagi *mixticitat d'usos* per garantir una alta ocupació horària. Caldrà preveure sòl d'equipaments en aquest àmbit de transformació.
16. **Transformar la Riera de Sant Just** en un circuit saludable. Habilitar-la i urbanitzar-la com a parc per passejar, per poder-hi anar amb bicicleta i fer-hi altres activitats físiques a l'aire lliure.
17. **Nova zona esportiva d'ús lliure**, ubicada en l'àmbit de nous creixements de Torreblanca, per donar resposta a la necessitat d'apropar territorialment els serveis esportius públics a aquest àmbit de la ciutat.
18. **Nova Escola Bressol** per donar resposta a la voluntat estratègica municipal d'ampliar l'oferta de places públiques. Es plantegen dues possibles ubicacions:
  - Solar adjunt a l'escola Montserrat: disponibilitat immediata del solar i sinèrgies amb l'escola primària existent, facilitant les dinàmiques de les famílies.
  - Ubicació a Mas Lluí: la tipologia de nous residents al barri genera demanda d'aquest servei, però atesa la connexió complicada amb la resta del municipi, caldria conveniar amb Sant Feliu de Llobregat perquè la demanda interna pot no ser suficient.
19. **Ampliació Habitatges tutelats i centre social el Mil·lenari.** L'equip de govern té la voluntat d'ampliar l'oferta d'habitatges tutelats del Mil·lenari, atès que aquest servei és molt ben valorat per la ciutadania. Es contemplen 3 opcions per realitzar aquesta actuació :
  - Ampliar un dels edificis del recinte, ampliant l'oferta amb 10 habitatges nous.
  - Construir un nou edifici dintre del recinte del Mil·lenari, ampliant l'oferta amb entre 25 i 30 habitatges nous.
  - Construir un nou edifici darrera del Mercat Municipal, ampliant l'oferta amb entre 25 i 30 habitatges nous.




## Balanç de sòls disponibles per equipaments

Les 19 propostes que es determinen en aquest Pla estratègic ocupen només dues reserves de sòls vigents d'equipaments (7a i 7b), ocupant una superfície que actualment és qualificada d'equipaments de 2.722,17 m<sup>2</sup>. La resta de propostes o bé son internes en dels equipaments i/o de les seves parcel·les, o bé son noves ubicacions en sòls que es qualificaran en les futures transformacions urbanístiques.

Això suposa que de les reserves de sòls actuals (106.239,91 m<sup>2</sup>), després d'haver desenvolupat totes les propostes que defineix aquest Pla estratègic, encara restaran com a sòls qualificats d'equipaments lliures per implantar-hi nous equipaments un total de 96.815,57 m<sup>2</sup>.

Listat de reserves de solars (7a, 7b)				Balanç sòls d'equipaments amb les propostes de nous equipament			
7b				7b			
1	Equipament Torreblanca	3.900,00 m <sup>2</sup>		1	Equipament Torreblanca	3.900,00 m <sup>2</sup>	
2	Mas Lluí E2	11.753,45 m <sup>2</sup>		Proposta 8	Nou centre cívic a Mas Lluí	5.733,45 m <sup>2</sup>	centre cívic
				Proposta 17	Alternativa 2 Escola Bressol		escola bressol
3	Mas Lluí E3	11.707,13 m <sup>2</sup>		3	Mas Lluí E3	11.707,13 m <sup>2</sup>	
4	Solar Rambla de Sant Just	407,71 m <sup>2</sup>		4	Solar Rambla de Sant Just	407,71 m <sup>2</sup>	
5	Solar Can Candeler	11.500,82 m <sup>2</sup>		5	Solar Can Candeler	11.500,82 m <sup>2</sup>	
6	Solar Carretera	7.944,77 m <sup>2</sup>		6	Solar Carretera	7.944,77 m <sup>2</sup>	
7	Riera 1	5.039,54 m <sup>2</sup>		7	Riera 1	5.039,54 m <sup>2</sup>	
8	Riera 2	7.618,64 m <sup>2</sup>		8	Riera 2	7.618,64 m <sup>2</sup>	
9	Deixalleria	10.160,87 m <sup>2</sup>		9	Deixalleria	10.160,87 m <sup>2</sup>	
10	Mas Lluí 4	4.348,82 m <sup>2</sup>		10	Mas Lluí 4	4.348,82 m <sup>2</sup>	
11	Jardí Plaça Maragall	1.151,80 m <sup>2</sup>		11	Jardí Plaça Maragall	1.151,80 m <sup>2</sup>	
12	Bonaigua 1	15.867,69 m <sup>2</sup>		12	Bonaigua 1	15.867,69 m <sup>2</sup>	
13	Bonaigua 2	6.540,93 m <sup>2</sup>		13	Bonaigua 2	6.540,93 m <sup>2</sup>	
<b>TOTAL 7b</b>				<b>TOTAL 7b</b>			
		<b>97.942,17 m<sup>2</sup></b>	<b>92,19%</b>			<b>91.922,17 m<sup>2</sup></b>	<b>94,95%</b>
7a				7a			
14	Bonaigua 3	2.549,88 m <sup>2</sup>		14	Bonaigua 3	2.549,88 m <sup>2</sup>	
15	Solar Annex plaça Joan Maragall	489,00 m <sup>2</sup>		15	Solar Annex plaça Joan Maragal	489,00 m <sup>2</sup>	
16	Plaça Montfalcone	1.702,17 m <sup>2</sup>		Proposta 1.2	Plaça Montfalcone	-1.702,17 m <sup>2</sup>	canvi de clau
17	Plaça Antoni Malaret	2.636,66 m <sup>2</sup>		17	Plaça Antoni Malaret	2.636,66 m <sup>2</sup>	
18	Camí Muntanyà 28	728,76 m <sup>2</sup>		18	Camí Muntanyà 28	728,76 m <sup>2</sup>	
19	Camí de Can Candeler	191,27 m <sup>2</sup>		19	Camí de Can Candeler	191,27 m <sup>2</sup>	
<b>TOTAL 7a</b>				<b>TOTAL 7a</b>			
		<b>8.297,74 m<sup>2</sup></b>	<b>7,81%</b>			<b>4.893,40 m<sup>2</sup></b>	<b>5,05%</b>
<b>TOTAL RESERVES DE SÒL</b>				<b>TOTAL RESERVES DE SÒL</b>			
		<b>106.239,91 m<sup>2</sup></b>	<b>100%</b>			<b>96.815,57 m<sup>2</sup></b>	<b>100%</b>

Sol lliure		nous equipament	
Sol ocupat		es mantenen lliures	

## Altres actuacions

Complementàriament, el Pla estratègic indica altres actuacions a preveure que no s'han inclòs dintre dels escenaris temporals.

Actuacions	Tipus
<b>ALTRES PROPOSTES</b>	
A CAN CANDELER	Estudi per la seva possible descatalogació
B CAN FREIXES	Estudi per la implantació de nous usos
C COMERÇ DE PROXIMITAT	Pla d'usos de les plantes baixes i mesures fiscals per el seu foment
D EDIFICI DE LA PLANA DE BELLSOLEIG	Millora i adequació de l'edifici del casal de veïns
E DEIXALLERIA	Estudi del possible trasllat

