

ESTUDI ARQUITECTÒNIC I HISTÒRIC CORRESPONENT ALS PARAMENTS EXTERIORS DE LES ALES EST I SUD EL MONESTIR DE SANT SALVADOR (BREDA, LA SELVA)



Jordi Pou i Rubio

FITXA TÈCNICA

-Nom: Claustre del monestir de Sant Salvador de Breda

-Municipi: Breda

-Comarca: La Selva

-Coordenades UTM i m.s.n.m: E(X) 463178,2 m – N(Y) 4621915,3. 168,06 m.s.n.m

-Tipus d'intervenció: Estudi de paraments

-Categoria: Claustre monestir benedictí

-Cronologia: Monestir fundat l'any 1038, consagrat l'any 1068. Claustre construït entre el segle XII-XIII. Gran reforme arquitectònica de l'església durant el segle XIV-XV. Abandó del claustre a partir de 1835.

-Accés: Al centre de la població, al costat de l'actual església parroquial de Santa Maria.

-Propietat: Ajuntament de Breda

-Promotor: Ajuntament de Breda

-Dades urbanístiques: Projecte de reforma i consolidació de les cobertes i paraments exteriors est i sud del claustre del monestir de Sant Salvador de Breda

-Protecció de l'espai: Bé Cultural d'Interès Nacional amb número de registre 1363-MH.

ÍNDIX

FITXA TÈCNICA.....	2
INTRODUCCIÓ.....	4
SITUACIÓ EXACTA.....	5
APUNTS HISTÒRICS.....	7
Claustre i ales est i sud del monestir de Sant Salvador de Breda	12
ANTECEDENTS ARQUEOLÒGICS.....	24
ESTUDI DE L'EDIFICI.....	24
PARAMENT SUD.....	24
PARAMENT EST.....	36
CONCLUSIÓ.....	40

INTRODUCCIÓ

El monestir de Sant Salvador es troba situat al centre de la població de Breda. Els elements més significatius d'aquest monument constitueixen la gran església gòtica, el campanar romànic, el palau de l'Abat i la zona dels claustres. En els darrers anys, i gràcies a l'adquisició per part del consistori municipal dels habitatges que ocupaven l'antic claustre i les seves ales meridional i oriental, s'han dut a terme diverses actuacions arqueològiques en el recinte.

Malauradament, atès que les dues ales adquirides per l'Ajuntament constituïen habitatges privats i que acumulaven diversos anys deshabitats, l'estat estructural de les edificacions es troba molt deteriorada i, en alguns punts, amb la coberta completament col·lapsada.

En aquest sentit, i entesa la urgència que correspon el salvament d'aquestes dues parts del claustre del cenobi, l'Ajuntament s'ha plantejat la petició d'un seguit de subvencions a fi de salvaguardar aquests conjunts d'edificis. La reforma contemplaria enderrocar les cobertes que resten, molt deteriorades a causa del despreniment de un tram important de la mateixa. S'efectuarà una neteja de la runa interna, retirada d'elements afegits modernament, tant en coberta com en façanes.

Pel que fa a la coberta, s'en construirà una de nova igual com l'antiga, a fi de salvaguardar l'interior dels edificis. Tanmateix, durant la neteja i consolidació dels paraments externs es conservaran tots els elements antics, destacant estructures com llindes, brancals, possibles obertures antigues o bé motius decoratius com esgrafiats en el mateix revestiment de calç.

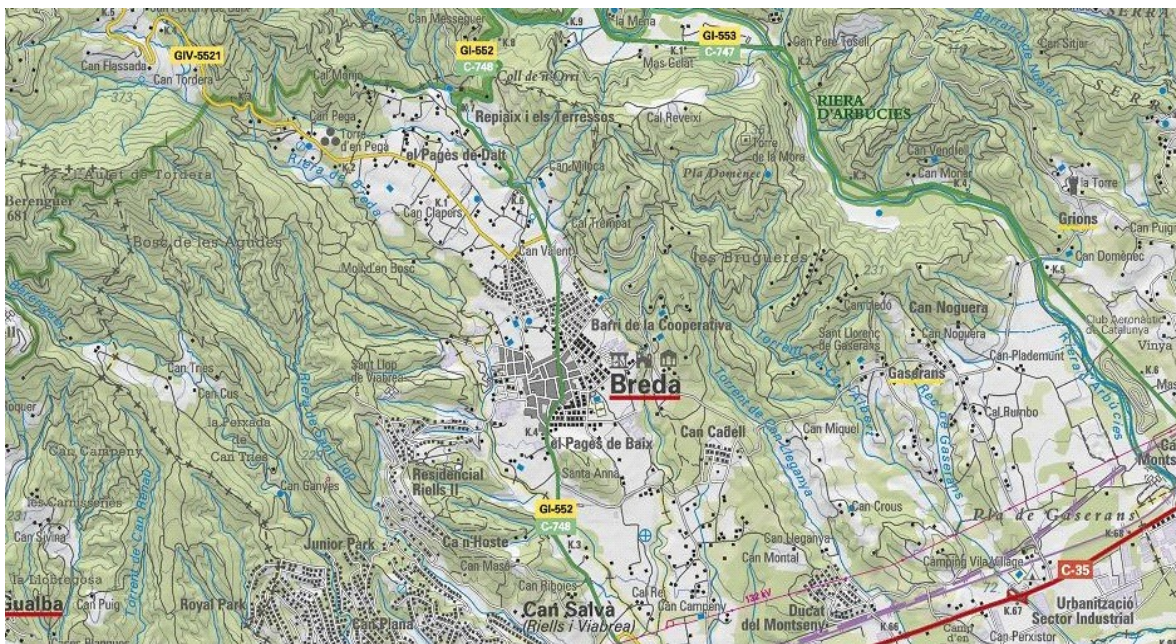
El present informe fa èmfasi en l'aspecte històric del conjunt i realitza un estudi aproximatiu de l'anàlisi dels dos trams de paraments que presenta l'edifici (est i sud). En aquest cas és un informe previ a l'actuació sobre l'edifici. En el moment de l'aprovació del projecte per part de la Comissió Territorial del Patrimoni Cultural, l'actuació sobre els paraments de l'edifici serà revisat i sota seguiment arqueològic per part d'un arqueòleg.

JORDI POU
RUBIO -
DNI
40358763L

Firmado
digitalmente
por JORDI POU
RUBIO - DNI
40358763L
Fecha:
2020.03.18
07:03:42
+01'00'

SITUACIÓ EXACTA

El monestir de Sant Salvador es troba ubicat a la població de Breda de la comarca de La selva – província de Girona. L'extensió total del municipi és de 5,02 kms2 constituint el segon municipi més petit de la comarca per davant d'Hostalric – 3, 39 kms2. Pel que fa al nombre d'habitants, el 2011 Breda tenia 3781 h.



ICC 1: 50.000. Municipi de Breda

El municipi està situat en una vall, aproximadament a 169 metres sobre el nivell del mar, dins dels últims contraforts del massís del Montseny pel seu sector nord-est. La població la flanquegen dos rius, la riera de Breda i la riera del Repiaix i la població delimita amb la població de Riells i Viabrea per la part septentrional i oriental i la part meridional i ponentina amb el municipi de Sant Feliu de Buixalleu.



ICC 1: 1.000. Municipi de Breda

APUNTS HISTÒRICS

L'òptima situació geogràfica en què es troba la població de Breda ha determinat, en certa manera, la seva rica història i la seva participació en els afers històrics més significatius de l'últim mil·lenni.

Breda es troba situada a mig camí de la via de circulació que, des de temps antics, connecta Girona amb Barcelona a curta distància. En aquest sentit no s'ubica just sobre la via de comunicació, sinó que està lleugerament desplaçada en una petita vall, en el sector nord-est dels últims contraforts del massís del Montseny.

La població actualment està comunicada per carretera amb les poblacions de Riells del Montseny i Arbúcies en direcció nord, i cap a sud, sud-est en direcció també cap a Riells i Viabrea, Gaserans i Hostalric.

La vila és regada per dos rius que flanquegen el nucli, la riera de Breda i la riera del Repiaix, elements essencials per entendre dos dels motors que han fet funcionar històricament el municipi: el monestir de Sant Salvador de Breda i el treball artesanal de la terrissa.

No es disposen de gaire informació documental de Breda anteriors a l'any mil. En aquest sentit és conegut que l'any 878 el rei carolingi Lluís el Tartamut va concedir un privilegi al bisbe Frodoí de Barcelona sobre diverses propietats situades en la zona del Montseny. Es desconeix l'entitat de la població per aquelles dates, però es podria pensar en una petita comunitat nuclearitzada, molt probablement per la petita església de Santa Maria de Breda, que existia ja en la data de fundació del monestir.

No serà fins 150 anys més tard, el 1.038, quan els Vescomtes de Girona-Cabrera promocionaran la construcció del que esdevindria la seva principal seu religiosa del territori, el monestir benedictí de Sant Salvador de Breda. Des d'aleshores en endavant, no es pot concebre la història de Breda sens posar atenció al cenobi.

El cenobi ubicat a Breda va ser patrocinat per la família vescomtal Girona-Cabrera. Amat I de Montsoriu, vescomte de Girona, accedí al casament de la seva filla Ermessenda, hereva, amb Guerau I, senyor de Cabrera. Aquesta unió familiar propicià que, el 4 de juny de 1038, la família vescomtal fundés a Breda el monestir benedictí de Sant Salvador i el dotés de diversos delmes i privilegis tant per a la població de Breda com per a les rodalies.

La fundació del monestir responia a una tendència molt recurrent a l'època consistent en vincular els llinatges i famílies importants a un espai religiós. Així, els vescomtes funden el cenobi de Sant Salvador *"[...]per remei de llurs ànimes i de les dels seus pares i per la salut de Ponç, fill seu, fundaren a la vall, o sigui vila de Breda, un monestir benedictí dedicat al Sant Salvador, Sant Benet i Sant Miquel [...]".* Malauradament, els vescomtes promotors Guerau i Ermessenda no pogueren veure acabada la seva obra, ja que la consagració de la primera església no fou fins el 4 d'octubre de 1.068, data que ja havien traspassat.

Els bisbe de Girona Berenguer Guifred i el de Barcelona Berenguer consagraren solemnement l'església del monestir. En aquest moment l'abat era Amat i durant l'acte, comptaren amb l'assistència de Ponç de Cabrera, fill de Guerau i Ermessenda, amb la seva muller Sibil·la.

De l'edifici fundat al segle XI n'han restat pocs elements arquitectònics, però sens dubte d'aquesta centúria ha arribat un dels elements més singulars de l'església actual, el campanar romànic.

A finals del segle XI, l'any 1098, se sap que el papa Urbà II confirmà a l'abat Berenguer del monestir de Sant Cugat del Vallès, tots els béns i possessions d'aquell cenobi, i dins la llista de propietats apareix l'església de Sant Salvador de Breda amb totes les seves pertinences. Aquest episodi és repetí el 1120, en aquest cas amb el papa Calixt II, que confirmà tots els privilegis al cenobi vallesà concedits pels seus antecessors.

Durant els segles XII i XIII la família vescomtal Cabrera anà eixamplant les possessions del monestir. Per garantir les que havien anat adquirint durant el temps per part dels Cabrera -i d'altres persones anònimes- els monjos demanaven regularment confirmar-ne la possessió a l'autoritat papal. D'aquesta manera s'observa que Luci III l'any 1185 assenyala que les parròquies de Breda, Arbúcies, Liors i Sant Pere Desplà depenien del monestir, i que tenia masos o censos a les de Sant Feliu de Buixalleu, Gaserans, Grions, Maçanes, Remió, Hortsavinyà, Tordera, Fogars de Tordera, Pineda, Vallalta, Martorell, Maçanet, Vidreres, Sils, Caldes, Lloret, Salitja, Sant Dalmai, Aiguaviva i Cassà de la Selva. Innocenci IV, l'any 1246, confirmà també totes aquestes possessions.

A més d'aquestes propietats que es troben relativament properes al monestir, la família era propietària també de possessions més allunyades, com ara aprop de Peralada,

Barcelona i Sant Andreu del Palomar, Cardedeu i a les parròquies de Roda de Ter, Sabassona, Tavèrnoles, Balenyà i Taradell. A la vegada es sap que havia rebut rendes del comtat d'Urgell, concretament d'Àger i Artesa. Una altra propietat allunyada que posseïa el monestir era la de Sant Salvador de Sira, al Rosselló, que l'any 1373 vengueren a l'orde dels Hospitalers.

Tanmateix, durant la primera meitat del segle XIII el cenobi va adquirir una casa a la ciutat de Girona, per poder centralitzar amb més eficàcia l'administració dels seus béns en un lloc millor comunicat que el monestir.

Les primeres grans reformes que van afectar l'església van tenir lloc durant la primera meitat del segle XIV i s'allargaren, per diversos motius, fins al segle XVI. Aquestes van ésser endegades per l'abat Gispert de Jàfer (1296-1337), però no les va arribar veure finides. L'any de la mort de l'abat Gispert, entorn del 1322, l'absis ja estava construït.

El 1326 es sol·licità un permís al bisbe per demanar almoines a tots els temples de la diòcesi, amb l'objectiu de continuar l'obra començada. A través d'aquest document es pot saber que uns vint-i-dos sacerdots celebraven missa, entre els quals hi havia monjos i beneficiats.

A mitjan del segle XIV, Bernat II, vescomte de Cabrera, va fer-hi estada durant un període de temps amb interrupcions, fins que el rei Pere III el Cerimoniós el va anar a buscar atès que requeria dels seus serveis com a conseller en les disputes que tenia la Corona amb la rebel·lió de les Unions als regnes de València i Aragó. Anys més tard, entre el 362 i 1363, Bernat es va trobar en mig d'una conspiració, que va acabar amb un procés judicial amb acusació de traïció i la seva execució l'any 1364. Bernat III, en resposta a aquesta acusació, va aixecar el seu vescomtat en rebel·lió contra el rei Pere. Seguidament, el monarca va sufocar militarment la rebel·lió sotmetent tot el territori Cabrera i presentant un setge al castell de Montsoriu entre 1367 i 1368. Els títols i els territoris que havia confiscat als Cabrera van ser retornats anys més tard a Bernat o Bernardí IV, que recuperaria la confiança reial i es convertiria, a finals del segle XIV, en Comte de Mòdica.

Els temps convulsos que va patir el vescomtat de Cabrera durant la segona meitat del segle XIV incidiren directament amb la vida del monestir de Breda. Bernat III ordenà elaborar per l'abat un pressupost de despeses per assegurar obres de restauració de l'edifici. El 1380, una inspecció en nom del bisbe va constatar el mal estat d'onze teulades concretes de la casa i també l'enrunament d'alguns masos del monestir i el mal

funcionament del molí. També es va comprovar que part de les rendes es perdien perquè aquestes no eren gestionades per l'abat, sinó per un gestor, el qual cobrava un sou per aquesta tasca. També s'esmenta que no hi havia dotze monjos establerts per estatut, sinó deu.

Durant el segle XV la crisi s'accentuà. A partir de 1461, coincidint amb l'abat Miquel Sampsó, el mètode del papat per concedir el càrrec abacial canvià, i passà a donar la mitre a persones que no eren monjos, amb l'objectiu que cobressin la nòmina corresponent. Aquests abats se'ls anomenava abats comanadors. Aquesta tendència perdurà fins a mitjans del segle XVI. En aquest període, l'any 1488, el monestir va bastir un "hospital" per albergar gent pobre i ordenà construir-hi una capella sota la protecció de Sant Sebastià.

En època moderna, els monestirs catalans s'integraven dins la Congregació Claustral Tarraconense, que agrupava els monestirs de Catalunya i Aragó. Algun abat de Sant Salvador passà a ser-ho de Ripoll o de Cuixà, mentre que altres abats passaven a ser-ho del cenobi bredenc. Aquesta situació s'alternà amb períodes vacants, fet que provocà que el monestir anés perdent força.

A partir del segle XIX, les coses anaren a pitjor per la vida a la comunitat eclesiàstica i pel conjunt del monestir. Durant la Guerra del Francès, l'any 1810, l'exèrcit napoleònic va saquejar l'església i fongué 17 campanes per a la fabricació de canons. Passada la guerra, els monjos pogueren tornar al cenobi, amb un breu període d'abandó entre el 1820 i 1823 i fins a l'exclaustració definitiva el juliol de 1835.

El 1841 el cenobi es vengué a diferents particulars, excepte el campanar, la sagristia i l'església que, des del 15 de febrer de 1839, havia estat cedida com a església parroquial, però no funcionà com a tal fins l'any 1846, any en què fou beneïda pel rector Josep Moy. L'antiga església parroquial es convertiria en l'ajuntament municipal i les escoles públiques.

Durant la primera carlinada, l'església fou ocupada i convertida en fortí per destacaments de Nacionals o Miquelets procedents de Barcelona, Badalona i Granollers. Se sap que moltes de les imatges de fusta que hi havia a l'església van ser utilitzades per caldejar la tropa, es va destruir el retaule major i el cor també es va veure danyat. Durant la tercera guerra carlina, l'any 1872, l'església fou fortificada i la sagristia es convertí en un magatzem de munició. En aquest context, els carlins calaren foc a la sagristia i a una part

del claustre per foragitar els voluntaris que s'havien atrinxerat a dalt del campanar de l'església.

Finalment, l'última desventura que va patir l'església fou durant Guerra Civil de l'any 1936. Durant el conflicte, alguns personatges antireligiosos destruïren tots els altars i les imatges de l'església parroquial i robaren tres campanes del campanar. La sagristia es convertí en un magatzem de queviures i, cap al final del conflicte bèl·lic, l'església es convertí en un gran dipòsit de bidons de gasolina. El 31 de gener de 1939, quan les forces republicanes estaven en retirada, calaren foc a la gasolina tot ocasionant un gran incendi a l'interior de l'església. Les dues voltes més properes a la porta d'entrada s'ensorraren i tots els vitralls acabaren destruïts.

En finalitzar la guerra, no fou fins al 1943 que l'església va quedar del tot reconstruïda i es van poder oficiar novament els actes religiosos.

El claustre

S'ignora completament l'aspecte que hauria presentat el claustre consagrat amb la primera església monacal de Sant Salvador de Breda l'any 1068 i, fins i tot, si en aquesta data el cenobi ja disposava d'alguna estructura arquitectònica al claustre. Tanmateix, es podria pensar que el primer claustre construït a Sant Salvador fos el dels segles XII i XIII i, anteriorment, disposaven o bé d'un claustre encara més antic que no n'ha quedat cap resta, o bé senzillament d'un espai central obert sense que encara es materialitzessin les galeries perimetrals.

La història del claustre i de les seves estances corresponents va estretament lligada a la història global del cenobi benedictí. De fet, era el pati obert i porticat que connectava les estances privades i comunitàries dels monjos amb l'església del cenobi.

Es desconeix com s'anomenaven els monjos que habitaven aquest espai, però els noms dels abats sí, ja que apareixen en els documents notariais -capbreus, reconeixements-, textos necessaris per a la gestió patrimonial. De fet, el número de monjos no havia estat fixat en el monestir i, a grans termes, el total aniria en funció amb els ingressos ordinaris que disposaven. L'any 1171 eren aproximadament una vintena, però a partir de 1321 i per fer front a les grans obres que estava immers el monestir, van acordar que el nombre màxim de monjos seria de 12 més l'abat.

Tanmateix, el monestir va haver d'autorganitzar-se internament a fi que la gestió general fos òptima. D'aquesta manera, alguns monjos van exercir funcions organitzatives per el

bon funcionament del cenobi, tals com la de prior, per regir la comunitat quan l'abat era absent; la de prepòsit o paborde, que era la persona encarregada de l'administració de certes comunitats; el cambrer, el monjo que s'encarregava del proveïment dels vestits; i, finalment, l'infermer, que tenia cura dels malalts.

Els abats solien firmar només amb el seu nom fins a finals del segle XIII, però quan començaren a signar també amb el cognom, s'els pot resseguir el traç familiar: els Blanes, els Jafre, els Torroella o els Castellvell. A partir del segle XIV, els abats sembla que provenien de famílies menys destacades i ja no es distingia, en general, la procedència d'un monjo o d'un abat. Degut a l'empobriment general dels monestirs avançat el segle XIV, les famílies nobles ja no col·locaven amb tanta freqüència algun familiar dins el monestir.

Claustre i ales est i sud del monestir de Sant Salvador de Breda

Com s'ha comentat anteriorment, hi ha poques referències explícites de l'espai claustral en època medieval i moderna, sempre ens hem de remetre a les evidències arquitectòniques i arqueològiques. No és fins ben entrat el segle XIX quan, l'any 1820 i com a conseqüència de la primera exclaustació que van patir els monjos, el monestir fou subhastat per parts. En el document esmenta que el claustre, especificant què s'hi troba la sala capitular i a la biblioteca, està taxat amb 600 lliures, 9 sous i 6 diners. La subhasta mai es va fer efectiva la subhasta i l'any 1823 el monjos retornaren al monestir.

La comunitat benedictina va gaudir d'una època de tranquil·litat fins a la definitiva exclaustació de 1836. Aleshores, el cenobi va passar a mans de l'estat i, per ordre de l'Intendent d'Hisenda de la província de Girona, l'Ajuntament de Breda es veié obligat a fer un inventari del monestir l'11 de juny de 1841. Aquest inventari repassa les diferents parts del monestir -església, campanar i sagristia, palau abacial, claustres i mongies simples- per a la seva futura venda. Segurament sigui, malauradament, el text més específic de la descripció del conjunt monacal que tenim. Per aquest motiu, val la pena transcriure'l en el present estudi, almenys les parts referents a l'abadia, el claustre i les mongies simples:

Claustros

Los claustros son situados también al lado de la Iglesia o sea Parroquial, y afrontan por oriente, con la Sacristía o sea el Archivo de la Parroquia, mediante el Corredor que va a dicha pieza; por mediodía, con la calle o Corredor que pasa a varias casas que fueron del Monasterio, por poniente, con

la casa de la Abadía y por cierto con la Iglesia Parroquial en cuyo patio o claustros, nada de particular se observa.

Advertencia. -En el extremo de la casa de la Abadía, se encuentran dos calabozos que son propiedad del Pueblo y tienen la entrada por la puerta principal de ella.

Monjías simples

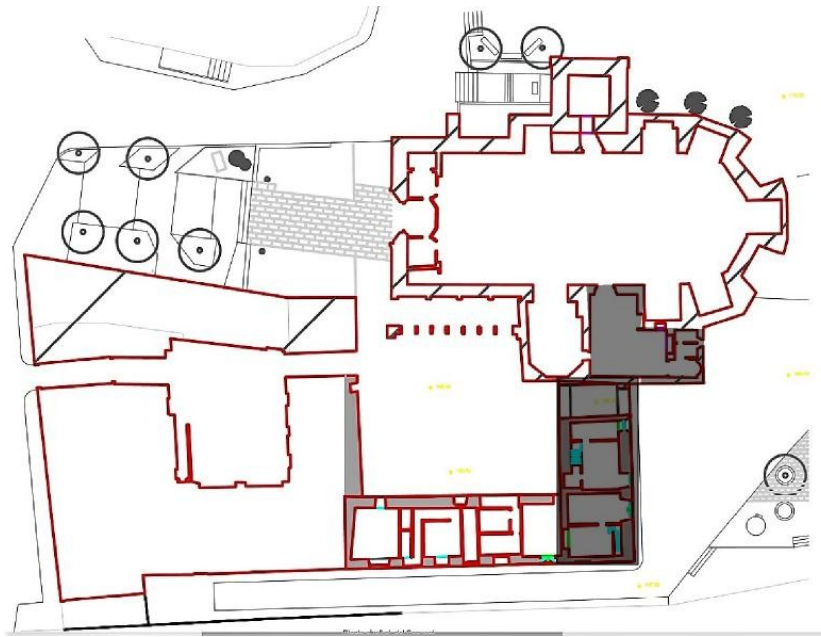
*Las Monjías simples **tienen la salida a una pequeña galería que hay encima de los claustros** referidos, las que juntas se componen de **once piezas**, distribuidas en **cocinas, camas, comedores y otros objetos**; pero son también desocupadas y mal paradas y sería preciso reformarlas para ser habitadas, cuyas piezas tienen las mismas afrontaciones figuradas en el patio de los claustros.¹*

A partir de 1841, el cenobi s'anà venent a particulars, bàsicament a dos: Ramon Quadras, d'Arbúcies, i Francesc Casanovas de Santa Coloma de Farners. El 24 de desembre de 1842 es vengué el palau abacial i la zona del claustre per 67.110 rals. A partir d'aquest moment, l'espai es parcel·litzà i reorganitzaren tot el sector per, o bé construir-hi habitatges, o bé per tancats amb funció de magatzem.

Paral·lelament a la venda o alguns anys indeterminats més tard, s'obrí un pas que permeté la comunicació entre l'interior del claustre i la Plaça del Convent. Aquest pas transcorregué a través d'un túnel per l'espai on ocupava, parcialment, l'aula capitular.

¹ Extret del llibre: Cfr. J. COLL, "Breda històrica i actual", Editorial Montblanc, 1971, pp. 78-79.

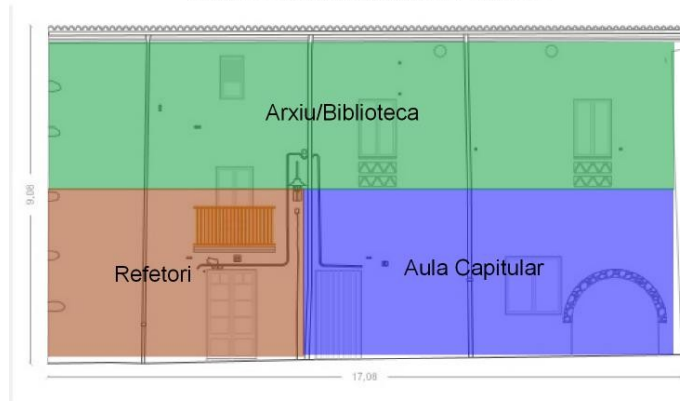
ALA ORIENTAL



Planta del monestir de Sant Salvador. Facilitat per Lluís González Martín del Servei de Patrimoni Arquitectònic, Direcció General d'Arxius, Biblioteques, Museus i Patrimoni del Departament de Cultura. L'ala oriental del claustre i la sagristia estan marcades amb color gris

Canònicament, hom sap que la planta baixa dels monestirs medievals és on s'ubicaven les estances d'àmbit més comunitari. En aquest sentit, es pot deduir que a l'ala oriental dels claustres benedictins és on s'ubicava la sala capitular del cenobi, espai on es reunia la comunitat de monjos amb l'abat i es llegia un capítol de la regla adoptada pel monestir. Tanmateix, servia d'espai per conversar sobre aspectes relacionats amb el monestir i els seus habitants. Generalment, l'aula capitular era una de les primeres estances en construir-se del monestir, sempre després d'haver conclòs la capçalera de l'església.

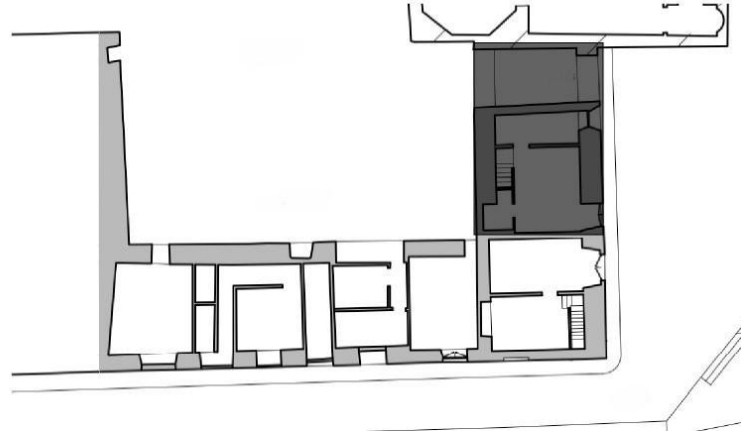
Aproximació de les funcions de les cambres de l'ala oriental del claustre



Alçat exterior de l'ala oriental del claustre. Autors: Anna Albó Riera i Jaume Serra Malla, col·laboradors del Pla especial de conservació i millora del nucli històric de Breda. Estan marcades amb diferents colors les possibles funcions de cada espai

En el cas del claustre de Sant Salvador, annex a l'església s'hi troba la **sagristia**. Aquesta estança actualment presenta una planta en forma de "L", però possiblement en el cenobi medieval adoptava una planta més rectangular, ja que va patir una reforma en algun moment indeterminat dels segles XVII i XVIII. Tal com s'ha comentat anteriorment, la sagristia era el lloc on es custodiaven els ornaments religiosos i es revestien els sacerdots. En el fons de la sagristia, tocant amb la paret d'una capella del presbiteri, encara s'hi pot veure un gran rentamans de l'antic cenobi, construït en època moderna. A la part esquerra de l'accés cap al rentaments, en direcció a l'església, hi ha un petit portal de pedra i de punt rodó. Aquest accés podria constituir el possible accés antic cap a la sagristia del temple romànic, ja que actualment es troba tapada pel retaule de la capella dedicada a la Mare de Déu del Roser.

Seguidament, després de la sagristia i en direcció sud, hi hauria l'**aula capitular**. Tota l'ala oriental del claustre es troba actualment reestructurada i reorganitzada a causa de la parcel·lització efectuada després de la seva venda a particulars a partir del 1846. Per tant, l'espai que ocupava l'antiga sala capitular es veu actualment escapçat.



Planta del claustre del monestir de Sant Salvador. Autor: Lluís González Martín del Servei de Patrimoni Arquitectònic, Direcció General d'Arxius, Biblioteques, Museus i Patrimoni del Departament de Cultura. L'aula capitular està ressaltada de color gris

Per una banda, l'espai capitular és utilitzat com a pas entre la Plaça del Convent i l'interior del claustre, que s'anomenava Corredor Negre. Aquest pas constitueix un túnel que s'hi pot accedir a través de dos arcs de mig punt, l'obertura dels quals van ser motivats per poder efectuar aquest pas. L'únic detall destacable d'aquest pas i de l'antiga cambra és que el sostre que presenta és original. Constitueix un sostre amb volta de llunetes, d'estil barroc, que per la part de tramuntana es veu clarament com la cambra acabava. No succeeix el mateix a la part meridional, on es fa evident que el sostre tenia continuïtat, malgrat hi hagi en l'actualitat una paret que cega aquest sector.



Túnel que comunica la Plaça del Convent amb l'interior del claustre. Es pot apreciar el sostre de l'antiga aula capitular format per arcs rebaixats decorats amb arcs de llunetes

Pel que fa a la planta baixa de l'habitatge número 6 de la Plaça del Convent, es tracta d'una casa adossada àmpliament reformada. L'accés s'efectua per la Plaça, i un cop dins, hom pot comprovar que, en el cas que es pogués resseguir alguna pista constructiva a les parets o sostres, aquests estan completament empaperats.

Afortunadament, l'escala que mena cap al primer pis, les reformes modernes han deixat una pista molt clara, i és que encara s'hi pot veure l'arrancament de la volta rebaixada i part d'una antiga lluneta del sostre original de l'aula capitular. S'afectuà així una retirada del fals sostre de l'actual menjador i es descobrí que el sostre de llunetes es conservava sota el fals sostre de plaques de guix.

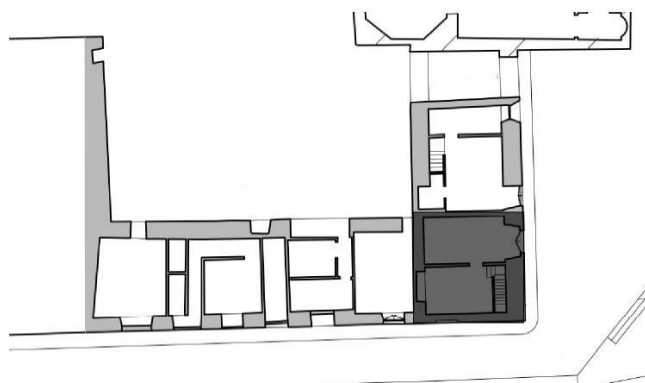


Sostre de llunetes de l'antiga aula capitular

També s'ha pogut documentar l'existència de restes de dues motlures decoratives, una a la part central del sostre i, l'altra, a un dels extrems dels arcs rebaixats. Sembla ser que la sala conserva en part restes pictòriques antigues, camuflades sota la pintura emprada posteriorment. No obstant, caldrà veure quina rellevància presenta aquesta pintura i sota quina cronologia s'inscriurien.

Aquest nivell de l'habitatge consta de menjador, cuina i un traster per sota de l'escala. Els envans d'aquesta planta són tots de factura moderna -medeixen 7cms. Possiblement, el conjunt d'aquest espai amb l'espai que ocupa el túnel que connecta el pati central del claustre amb la Plaça del convent correspondrien, a l'antiga aula capitular. El mur meridional, a primera vista, sembla original, malgrat estigui completament maquillat per diverses capes de pintura i un folrat de suro. Afortunadament, una part de la pintura moderna ha cedit i ha tret a la llum una capa pictòrica més antiga i, en un primer anàlisi, semblaria que s'insinuen un conjunt de línies que imiten un carreuat de pedra.

L'habitatge número 12 s'ha incorporat en aquest apartat de l'estudi de l'ala oriental, donat que actualment el seu accés s'efectua per la Plaça del Convent. No obstant, com s'observarà més endavant, la seva funció possiblement anava més aviat relacionada amb l'ala meridional que l'oriental. La planta baixa de l'habitatge es constitueix per dues cambres, l'accés dels quals es realitza per la mateixa Plaça del Convent. Així, s'accedeix directament a una cambra rectangular, totalment coberta de paper de paret.



Planta del claustre del monestir de Sant Salvador. Autor: Lluís González Martín del Servei de Patrimoni Arquitectònic, Direcció General d'Arxius, Biblioteques, Museus i Patrimoni del Departament de Cultura. L'habitatge número 12 està ressaltat amb color gris

El sostre presenta un forjat amb bigues rectangulars amb un traç lineal als extrems de la cara inferior. A la cantonada nord-occidental, al mur nord, hi ha una obertura que mena cap a un petit lavabo. El mur occidental es troba empaperat, com tota la cambra, però afortunadament en el paper es marca un petit relleu a la part superior amb forma d'arc rebaixat.

De fet, a la cambra annexa -angle sud-oriental del claustre- també apareix un arc al mateix tram de paret però, en aquest cas, és una volta d'arc rebaixat, el seu interior s'ha emprat com a cuina en els darrers anys.

Els dos arcs d'aquesta part de l'habitatge estan construïts amb rajola i constitueixen dos arcs de volta catalana o arcs rebaixats. Els dos arcs són cegats i, en aquest cas, l'arc meridional és utilitzat a través de l'habitatge número 12 i, el septentrional, des de l'habitatge número 13 del carrer del Convent.

El primer pis d'aquest habitatge presenta una sala que funciona de distribuïdora i a la part nord hi ha dues habitacions aïllades. En aquest cas, l'estança que mena a la Plaça del Convent s'il·lumina amb una finestra balconera de grans dimensions. Un detall d'aquest espai és que en el mur oriental, just tocant amb el mur nord, apareix un espai buit a la paret, utilitzat i adaptat recentment com a armari. La morfologia d'aquest orifici no era del tot regular i recordava un lateral de finestra amb volta rebaixada. A partir d'una senzilla comparativa de localització d'obertures antigues a través de fotografies de la façana exterior, podríem pensar que consisteix en una finestra antiga tapiada i que hauria estat alterada en reformes modernes.



Breda. Absis e l'església parroquial. C. 1910-1920. Autor: Valentí Fargnoli.

Claustre, ala oriental, primera planta

Es té constància de notícies documentals que assegurin que en el primer pis de l'ala oriental del claustre hi havia la biblioteca/arxiu del cenobi. Es desconeix del cert les dimensions d'aquesta biblioteca, però no convé desestimar que aquesta cambra utilitzés, com a mínim, tota la part superior de l'aula capítular, i possiblement tota l'ala oriental hauria estat destinada a funcions relacionades amb la cultura, com podria ser un *scriptorium*. Es pot constatar que la primera planta de l'habitatge número 6 conforma un cos, a primera vista, unitari. En l'actualitat es veu compartimentat per envans moderns en diferents habitacions: el mur que mena al pati del claustre possiblement és original del monestir medieval, igual que el mur nord. Per contra, s'hauria de certificar la cronologia dels murs oriental i sud de tot l'habitatge, atès que no hi ha cap element arquitectònic que així ho certifiqui.

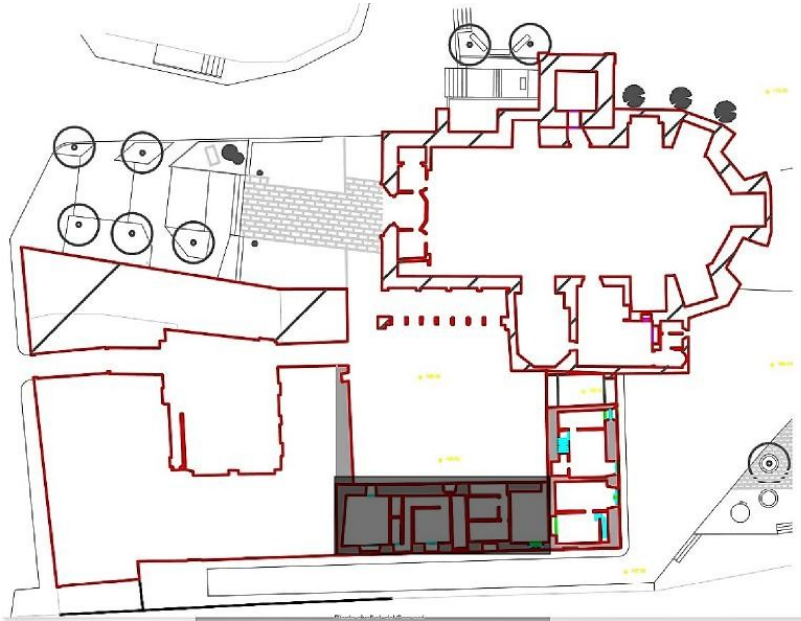
Tanmateix, convé afegir que una part del fals sostre del passadís d'aquesta primera planta es va ensorrar, deixant al descobert la part interior del forjat en aquest sector. Aquesta està formada per bigues inferiors recolzades als murs mitgers, i bigues menors a la part superior que van en direcció a la façana-pati interior. Al bell mig d'aquestes biguetes, hi ha col·locats uns cairons rectangulars de rajola en tot el tram. Afortunadament, un d'aquests cairons van quedar a la vista i porta escrita una data a la part inferior: 1873.

Es podria confirmar que com a mínim la coberta de l'ala oriental del claustre va ser reformada en aquesta data. La pregunta que hom podria fer-se és si aquestes reformes tenen alguna relació amb els esdeveniments que patí el cenobi l'any 1872, coincidint amb la tercera guerra carlina.



Imatge del cairó amb la data 1873

Claustre, ala meridional, planta baixa i primera planta



Planta del monestir de Sant Salvador. Autor: Lluís González Martín del Servei de Patrimoni Arquitectònic, Direcció General d'Arxius, Biblioteques, Museus i Patrimoni del Departament de Cultura. L'ala meridional està ressaltada de color gris

Situats a l'ala sud del claustre, els habitatges presents estan en més males condicions en comparació als de l'ala oriental. Al número 13 del carrer Convent s'hi pot accedir tant des de l'interior del claustre com des del mencionat carrer. La planta baixa constitueixen per dues sales annexes, dividides per un mur de rajola plana; la situada a la part est constitueix un espai rectangular i, l'única singularitat que presenta és que apareix l'altre arc rebaixat que s'ha mencionat en descriure l'habitatge número 12.

L'altra cambra es troba també molt malmesa i presenta una obertura a banda i banda de l'ala claustral. A la part del pati del claustre, en una època recent, s'hi va efectuar una gran obertura per optimitzar l'espai d'aquest sector. El sostre antic d'aquesta cambra constitueix un embigat de fusta, de la mateixa tipologia que a l'habitatge número 12 i, en aquest cas, es poden veure també les peces de fusta planes que presenta per la part superior.



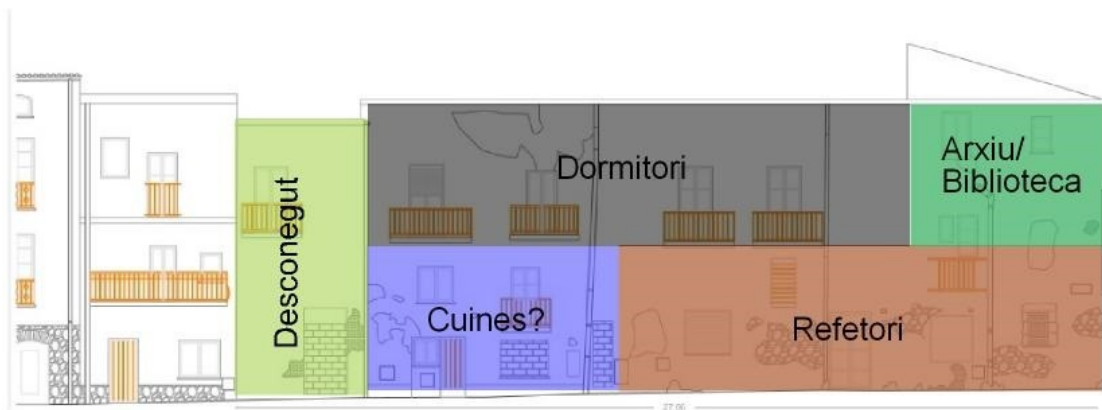
Forjat de fusta de l'habitatge número 12. Autor: J. Pou

A continuació, i en direcció oest, es troba l'habitatge número 9. De fet, entre els habitatges 13 i 9 s'hi va construir una escala que mena a la part més alta d'aquest sector, tant per sobre de l'habitatge número 13 com per sobre el 9. No obstant, si en l'edifici número 13 apareixen dos nivells útils -planta baixa i primera planta-, no succeeix el mateix amb l'habitatge número 9, ja que la planta baixa i la primera planta constitueixen una sola residència i, pel damunt, s'hi construí un altre habitatge.

La residència número 9 del carrer Convent disposa únicament d'accés pel sobre citat carrer. Tal com s'ha comentat, és una habitatge amb planta baixa i primer pis. Aquest edifici és una remodelació completa posterior de l'exclaustració i, en aquest sentit, aprofita l'espai entre el mur mitger que separa els habitatges 13 i 9 -parament de pedra amb morter-, i l'alçada de l'antiga cambra coetània al funcionament monacal.

Finalment, entre l'habitatge número 9 i la part del palau abacial encara resta un espai estret que també va estar ocupat en el segle XIX per un habitatge, el número 8 de l'antic corredor Negre, l'accés pel qual es realitzava tant des del claustre com pel carrer Convent. Aquest espai actualment està buit, i el paviment que presentava a la primera planta va col·lapsar.

Aproximació de les funcions de les cambres de l'ala meridional del claustre



Alçat exterior de l'ala meridional del claustre. Autors: Anna Albó Riera i Jaume Serra Malla, col·laboradors del Pla especial de conservació i millora del nucli històric de Breda. Estan marcades amb diferents colors les possibles funcions de cada espai

ANTECEDENTS ARQUEOLÒGICS

La darrera intervenció arqueològica realitzada en aquest sector del claustre constitueix a la realitzada durant l'any 2018 i que tenia com a objectiu excavar el pati obert d'aquest espai. En aquest sentit, i dins la mateixa campanya, s'excavà l'anomenat túnel que connectava la Plaça del Convent amb el Corredor Negre (antic carrer que travessava d'est a oest el claustre del cenobi).

L'excavació posà a la llum l'antic paviment de una part de l'aula capitular, realitzat amb rajoles quadrades. Aquest enrajolat ja fou descobert durant un seguiment arqueològic l'any 2012, amb motiu de la instal·lació d'uns tubs d'enllumenat elèctric. Tanmateix, en aquest espai s'hi realitzà un sondeig per comprovar l'estratigrafia relacionada amb l'interior de l'edifici.

ESTUDI DE L'EDIFICI

Els edificis objecte d'aquest estudi constitueixen les façanes exteriors est i sud del claustre del monestir de Sant Salvador. Ambdues ales són de propietat de l'Ajuntament de Breda i, l'ala oriental, afronta a nord amb la sagristia de l'actual església de Santa Maria i, l'ala occidental, afronta a oest amb edificis de l'antic pati de l'Abat, actualment de propietat privada.

PARAMENT SUD

Aquesta façana correspon a l'exterior del claustre per la seva part meridional i que, durant el temps que el monestir estava actiu, corresponia possiblement amb el refectori i zona de serveis (cuines) i a la primera planta com a zona destinada als dormitoris dels monjos del cenobi.

Actualment, aquesta façana mena al carrer del Convent i corresponen als habitatges números 9, 13 i 15, relació que es conservarà durant la descripció. Tot aquest sector correspon a les restes dels habitatges particulars que s'hi instal·laren a partir del procés d'exclaustració del monestir, especialment des de la segona meitat del segle XIX. Per tant, l'espai i les obertures externes originals de les estances d'aquest sector s'ha vist alterat i emmascarat per les reformes posteriors, per bé que exteriorment els habitatges més recents han conservat algunes de les obertures originals.



Vista general de la façana

L'edifici situat a la part occidental de l'ala es troba actualment semienderrocat, malgrat que als darrers anys s'hagi consolidat la coberta. La façana que presenta actualment al carrer del Convent denota una última funció d'habitatge, amb entrada en aquest carrer i que disposava d'una part també a la zona del pati central del claustre.

Cal destacar que l'accés a la planta baixa és un portal modern i la obertura a la primera planta, corresponent a un balcó, és possiblement antiga i reaprofitada. El revestiment de calç d'aquest edifici ha caigut i deixa veure l'aparell constructiu, constituït per còdols de riu en pràcticament tot el parament, amb excepció a les zones modificades més recentment, que van ser construïdes amb totxo massís.

Atès que la coberta fou refeta recentment, aquest edifici presenta un ràfec simple, amb teula volada cap a l'exterior sobresortint del pla de façana aproximadament uns 20 centímetres.



Portal de l'habitatge

A continuació, i prenent una direcció cap a est, s'hi troba l'actual número 9 del carrer Convent i que també constituïa un habitatge que disposava d'accés per aquest carrer i per la part posterior (l'antic corredor Negre).

Aquest edifici consta de planta baixa, primer pis i segon pis. Possiblement les reformes que patí aquest espai modificaren la morfologia original dels volums interns, amb la intenció d'aprofitar l'alçada de la planta baixa original i dividir aquesta en dos. El parament que presenta actualment consta d'accés i finestra a la planta baixa, finestra i balcó a la primera planta (tots ells realitzats en època contemporània) i dos balcons a la segona planta.



Vista general de la façana de l'habitatge número 9 del carrer Convent

El revestiment de morter d'aquest habitatge és heterogeni, fruit de les successives reformes que ha patit l'edifici. D'aquesta manera, a la meitat inferior presenta un color més blanquinós que la meitat superior, fruit possiblement de reformes i modificacions posteriors. La part superior, el color que presenta és més ocre/marró clar, resultat d'un emblanquinat més antic.

El portal dret de la planta baixa mena directament a través d'una escala al primer pis, on s'ubicaven dos habitatges els quals disposaven de sortida tan al Corredor Negre així com al carrer Convent. La obertura és de secció rectangular i conserva encara el revestiment de calç del seu voltant, motiu pel qual es desconeix la morfologia constructiva tan de brancals com de llinda.

D'altra banda, possiblement els balcons de la segona planta corresponen a obertures originals reaprofitades del claustre, probablement de les antigues cel·les dels monjos.

Aquestes es van adaptar a a les necessitats del segle XIX com per exemple incorporant l'element sortint del balcó, realitzat amb elements de forja decorat i un paviment de rajoleta.

En aquest cas, el que es troba a la part oriental conserva encara el revestiment de calç i no és possible determinar ni cap fase més antiga ni l'aparell del parament, però el de la part occidental si que ha perdut parcialment l'arrebossat i s'identifiquen uns brancals i llinda construïts amb rajola.

El ràfec d'aquest tram d'edifici, així com els dos següents fins al final del carrer, consisteix en un sortint del pla de la paret en forma d'escaleta. Sobresurt de la façana aproximadament uns 20 centímetres.

Seguidament trobem l'habitatge número 13 del carrer del Convent. La façana consisteix en una porta ubicada a l'extrem occidental, i dues finestres a la planta baixa, de les quals una clarament és moderna i ubicada en una alçada aproximada de 1,2 metres del terra, que hauria tingut un ús sincrònic amb un habitatge que tenia l'accés al Corredor Negre.

L'altra finestra presenta una morfologia diferent, amb una verticalitat més acusada (aproximadament 1,5 metres x 0,8 metres) i en una posició més elevada respecte el terra (2 metres aproximadament). Recentment, aquesta obertura consistia en el punt de llum d'un local, l'accés del qual s'efectuava a través de la porta abans descrita.

En la primera planta apareixen dues obertures balconeres molt semblants a les de l'edifici número 9, però aquestes amb algunes singularitats que caldria destacar.

Pel que fa al revestiment que presenta actualment aquest parament, també destaca per la seva heterogeneïtat. Per bé que la finestra quadrangular inferior presenta un marc clarament emblanquinat recentment, la resta de la façana, amb excepció del voltant del finestral rectangular, presenta un color més ocre. Cal destacar que el morter de calç amb aquest color correspondria amb el moment de reforma on s'implantaren els esgrafiats decoratius a la balconera superior esquerra. Tanmateix, al voltant de la finestra rectangular inferior també presenta un color diferenciat, en aquest cas un groc pàl·lid, el qual també hi ha associat un motiu decoratiu al voltant de la obertura.



Vista general de la façana de l'habitatge número 13

La morfologia d'aquest tram de parament presenta algunes singularitats respecte a l'anterior. El revestiment de calç d'aquesta zona, o bé ha caigut o bé és molt tènue, deixant entreveure alguns trets arquitectònics antics.

Per començar, i annex a la part dreta de la porta d'accés, s'intueix una línia vertical des del terra fins a la teulada que podria indicar dues fases constructives de l'edifici original, com també alguna divisió interna antiga, tan a la planta baixa (refetor amb alguna altra estança) com a la primera planta (entre cel·les).



Línia vertical entre els habitatges número 9 i 13

Pel que fa les obertures de la primera planta, la finestra baixa probablement té un origen modern, readaptant la façana als nous usos de l'interior de l'edifici a partir de la segona meitat del segle XIX. Presenta una secció quadrangular i al seu voltant s'observa un

revestiment clarament més blanc que la resta de parament, un altre motiu pel qual fa pensar en una obertura posterior.

Cal assenyalar que a banda i banda de la finestra han col·lapsat alguns trams del revestiment de calç i que mostren l'aparell constructiu de l'edifici. A la part esquerra d'aquesta obertura el mètode constructiu consisteix en còdols de riu mesclats amb peces de rajola i morter. Com a singularitat, apareixen tres peces lítiques de marbre procedent de Gualba que divergeixen de la resta del parament i que estan disposades verticalment.

Aquest tipus de marbre fou l'utilitzat per decorar el pati central del claustre del monestir i que, a partir de la desamortització de l'any 1835, l'espai fou venut i dividit i les peces arrencades i reutilitzades amb altres finalitats.



.imatge esquerra: Tram de revestiment de calç caigut, on s'exposen les peces de marbre de Gualba.

imatge dreta: tram de revestiment de calç caigut entre finestra i el portal de l'habitatge número 13

D'altra banda, el tram de revestiment caigut al cantó esquerre de la finestra presenta un parament morfològicament pràcticament unitari, disposant pedres rierenques en línia horitzontal unides amb morter de calç i la presència d'algun fragment de rajola. L'únic element que trenca una mica la horitzontalitat d'aquest tram constitueixen dues peces lítiques disposades en angle de 90°.

La finestra alta presenta una tipologia completament diferent a la baixa. Aquesta és rectangular amb una lleugera volta rebaixada a la part superior. A més, la obertura presenta un reixat de ferro encastat a la part interna dels brancals laterals. Ha conservat el morter de calç al seu lateral i pel que semblaria fou objecte d'una pintada de color ocre clarament diferent a la resta de parament. Malgrat això, a la banda dreta s'intueix el que podria ser algun esgrafiat antic relacionat amb la finestra o amb una obertura anterior, molt malmès per les reformes posteriors.



Finestra alta de l'habitatge número 13. A la part esquerra s'hi pot observar les restes d'un esgrafiat decoratiu.

El portal que mena al local de la planta baixa és de secció rectangular i, pel que sembla, seria una obertura realitzada un cop el monestir passà a mans públiques, atès que es poden observar els brancals que estan construïts amb rajola.



Imatge del portal que mena cap al local de l'habitatge número 13

Pel que fa a la primera planta, com s'ha comentat aquesta consta de dues obertures amb un balcó que sobresurt del pla de façana aproximadament 50 centímetres i realitzat amb ferro forjat i paviment de rajoleta. La tipologia és pràcticament calcada amb els de la primera planta de l'habitatge número 9, amb la diferència que si bé el de la dreta no presenta cap singularitat, el de l'esquerre mostra algun traç arquitectònic previ a la reforma del segle XIX.



Imatge esquerra. Balcó de l'habitatge número 13, el qual s'hi poden observar les restes d'una antiga obertura, a més de l'esgrafiat decoratiu al voltant. Imatge dreta: balcó occidental de l'habitatge número 13

La poca presència de calç al voltant de la obertura permet observar les restes d'una antiga obertura de dimension més gran, els brancals dels quals estan realitzats amb diverses peces lítiques ben escairades. A sobre, i a mode de llinda, una única pedra disposada plana entre els dos brancals.

Tanmateix, i amb l'objectiu de complementar aquesta antiga obertura amb un element decoratiu, a tot al voltant de la finestra encara es pot observar un esgrafiat en forma de marc de tot el conjunt.

Finalment, l'última característica que es podria destacar de l'habitatge número 13 consisteix en una petita obertura tapiada a l'angle superior dret del balcó esquerre. Aquesta petita entrada de llum està formada per quatre pedres ben escairades a cada banda i, pel que es pot observar, la superior i inferior presenten un bisell a la cara llarga interior.



Obertura quadrangular tapiada, ubicada a l'angle superior dret de l'habitatge número 13

L'últim habitatge del parament sud consisteix amb el número 15. Aquest tram presenta planta baixa, primera i segona planta i l'accés s'efectua per la Plaça del Convent, que es descriurà posteriorment. En aquest sector s'ha conservat el morter de calç a pràcticament tota la façana, per bé que hi ha un petit tram a la cantonada que ha caigut i permet veure l'aparell constructiu, realitzat amb còdols de riu amb alguna reparació de rajola. El revestiment és força homogeni a tot al parament (presentant un color ocre/marró clar), per bé que hi ha trams que clarament són fruit d'una reforma posterior.



Vista general de la façana de l'habitatge número 15

A la planta baixa presenta dues finestres, ambdues actualment tapiades. La de la dreta és

de secció quadrangular i clarament realitzada en posterioritat a la vida del claustre. En canvi, la finestra de la dreta presenta més dubtes, atès que es pot observar una factura constructiva més antiga, consistent amb una llinda i brancals bisellats i un replanell de finestra sobresortit cap a l'exterior. El tapiat que presenta aquesta obertura és en la seva totalitat amb totxo massís disposat en horitzontal.



Finestra tapiada a la planta baixa de l'habitatge número 15

La primera planta presenta dues petites finestres que ocupen el lloc on encara és possible observar el traçat d'una obertura major. A diferència dels balcons que s'ha comentat anteriorment, aquest encara conserva la barana de ferro forjat, sense sobreixir del pla de façana, i cegada a causa de la reforma posterior a fi d'instal·lar les dues petites finestres. Tanmateix, a la part dreta i gràcies als canvis de color que presenta el morter, s'intueix una possible obertura actualment tapiada i recoberta amb un revestiment de calç.

Cal assenyalar que aquest element constructiu anul·lat segueix la línia vertical de la finestra antiga de la planta baixa, motiu que podria fer pensar que es tracti d'alguna obertura antiga.



Imatge esquerra: antic balcó cegat. Imatge dreta: possible finestra tapiada

La segona planta presenta dues petites finestres de secció rectangular. La de la dreta es pot observar, gràcies a la caiguda d'un tram del revestiment de calç a l'angle inferior dret, que el seu marc constructiu està format per rajoles. La finestra de la dreta el desprendiment del revestiment ha succeït a l'angle superior dret, que permet observar la mateixa factura arquitectònica. No obstant, aquesta finestra presenta un replanell de finestra de pedra, similar al de la obertura antiga tapiada de la planta baixa.



Imatge de les dues finestres superiors de l'habitatge número 15

Finalment, cal anotar que l'angle consistent al vèrtex de les façanes meridional i oriental presenta unes pedres que sobresurten del pla de façana en direcció est, separada una de l'altre per aproximadament 1,5 metres. Es desconeix la funció original d'aquestes peces.



Imatge de les pedres que sobresurten del vèrtex de l'ala sud i est

PARAMENT EST

La façana exterior sud del claustre del monestir de Sant Salvador actualment es troba a la Plaça del Convent. Després de la desamortització de l'any 1835, aquest conjunt d'edificis s'anà dividint i es disposaren dos habitatges ocupant els antics espais monacals. Avui en dia, aquest espai correspon als habitatges números 12 i 6, relació que es conservarà en la descripció dels paraments. Originalment, el lloc ocupat per aquests edificis hauria constituït l'aula capitular i alguna altre cambra a l'angle sud-oriental i, a la primera planta, la biblioteca/arxiu del cenobi.

Cal assenyalar que tota la façana presenta un revestiment de calç heterogeni, malgrat les contínues emblanquinades que s'hi ha fet per mantenir més o menys el parament en condicions. Tal i com ocorria en algun tram del parament sud, el parament oriental es possible que conservi, amb millor o pitjor estat, el revestiment de la última reforma que s'hi efectuà, atès que els esgrafiats decoratius de les dues balconeres (es comentaran més endavant) encara es conserven.

L'angle sud-est correspon a l'habitatge número 12 i constitueix el mateix conjunt d'edifici que el número 15 del carrer Convent. A la planta baixa presenta un portal rectangular amb doble fulla de porta i una inscripció a la part superior amb lletres grises i fons vermell: "BARBERIA".



Façana de l'habitatge número 12

Just a sobre el portal d'accés s'hi ubica una obertura amb balcó a la primera planta i, al capdamunt de tot, una petita finestra corresponent a la segona planta de l'habitatge. La façana conserva tot el revestiment de calç i no permet contemplar cap tram de l'aparell constructiu de l'edifici. No obstant, un element continuu que es repeteix respecte la façana sud és el ràfec, aquest constituït per un voladís en forma d'escaleta invertida que sobreix del pla de façana aproximadament uns 20 centímetres.

Finalment, l'habitatge número 6 correspon l'extrem septentrional de la façana oriental del claustre. Aquest està estructurat a la primera planta amb un portal a la part esquerre, una finestra quadrangular al centre i el túnel d'accés a l'antic Corredor Negre en direcció a l'antic pati obert del claustre a la dreta, annex a l'edifici de la sagristia. A la segona planta presenta dos obertures rectangular amb una barana que no sobresurt del pla de façana.



Façana de l'habitatge número 6

La primera planta constituïa l'antiga aula capitular dels monjos del monestir i, caldria pensar que el seu accés original s'efectuava des de l'interior del claustre. Per tant, el portal de l'actual habitatge número 6 fou obert en posterioritat a l'exclaustració del cenobi, així com el túnel/pas que comunica actualment la Plaça del Convent i l'interior del claustre. No obstant, la finestra de secció quadrangular i esqueixada per la part posterior no queda clar si fou un punt de llum exterior que els mateixos monjos obrien a fi d'il·luminar l'aula capitular, o bé fou oberta posteriorment.

Pel que fa la primera planta de l'habitatge, les dues obertures presenten més singularitats . Ambdues finestres són de secció rectangular amb doble fulla de batent i, a l'exterior, presenta una barana construïda d'obra i està formada per dues línies intercalades de peces de rajola, dues amb forma de ve baixa invertida i dues línies rectes.



Imatges dels balcons del primer pis de la façana de l'habitatge número 6. S'observen els esgrafiats decoratius en el marc de les obertures

Malgrat l'elevat grau de deteriorament de l'emblanquinat que presenta la façana, les dues obertures de la primera planta s'hi pot observar encara les restes d'un esgrafiats a mode de marc decoratiu. Per tant, cal pensar que aquests dos elements configuraven originalment dos punts de llum originals al que hauria estat la biblioteca/arxiu de l'antic monestir. No queda clar, tanmateix, si la obertura actual respecta les dimensions originals o bé fou objecte d'una modificació posterior ampliant els dos elements cap a la part inferior, ampliant d'aquesta manera l'entrada de llum.

Finalment, a la part superior d'aquesta façana s'hi ubiquen unes petites obertures hexagonals amb la finalitat de ventilar un espai sobrepujat de l'edifici durant la segona meitat del segle XIX.



Obertures hexagonals a la part superior de la façana de l'habitatge número 6

CONCLUSIÓ

Tot el sector del claustre del monestir de Sant Salvador que correspon a les ales est i sud, com ja s'ha comentat anteriorment, han estat objecte de continues reformes en els darrers 150 anys. Per tant, el que hom pot contemplar avui en dia correspon a algunes pistes arquitectòniques que ens expliquen la història de l'edifici al llarg dels segles.

La sort, en aquest sentit, és que els monestirs d'època medieval seguien una regla més o menys estructurada a la hora de construir-los. Sant Salvador no fou una excepció i ja es poden començar a delimitar estances amb usos diferents a través dels espais interiors i, amb menor mesura, per les restes arquitectòniques dels paraments. Ocórrer així amb l'aula capitular i l'arxiu/biblioteca del monestir, a l'ala oriental, tal vegada corresponen als espais més ben definits que ens ha arribat fins els nostres dies.

La confusió s'accentua a l'ala sud del claustre. Si bé se sap que en aquest sector s'hi haurien instal·lat el refetor i possiblement cuines a la primera planta, i a la segona una quantitat de cel·les monacals indeterminades, el traç arquitectònic intern, de moment, es desconeix. A més, d'una banda cal afegir aquí l'agreujant de les intenses reformes arquitectòniques que han alterat en bona mesura les distribucions internes. D'altra banda, malauradament s'ha de lamentar l'estat en què es troba tot aquesta part de l'edifici, amb un tram de coberta ja col·lapsat.

En aquest cas, cal cercar les restes arquitectòniques paramentals que ens han arribat fins els nostres dies. En el moment que ens consolidin aquests paraments caldrà tenir en compte tant les característiques d'estil que encara conserven algunes obertures, així com els testimonis arquitectònics que puguin aparèixer durant la consolidació del parament.

JORDI
POU
RUBIO -
DNI
40358763
L

Firmado
digitalmente
por JORDI POU
RUBIO - DNI
40358763L
Fecha:
2020.03.18
07:04:30
+01'00'

