



DUPROCIM

Elaboració del Document Únic de Protecció Civil Municipal del Pont d'Armentera

DOCUMENT PÚBLIC

Sol·licitant
Ajuntament del Pont d'Armentera (Alt Camp)

Data
Abril de 2020

Expedient egovern: **8004330008-2018-0000999**
Expedient de contractació: **2018-0009588**

Redacció: **ECOSTUDI SIMA SLP**
Servei: **Medi Ambient, Salut Pública, Enginyeria Municipal i Territori**

ÍNDIX

1	DOCUMENT 1. GENERALITATS I ORGANITZACIÓ MUNICIPAL.....	4
1.1	INTRODUCCIÓ, NORMATIVA I DISPOSICIONS LEGALS	4
1.2	DADES GENERALS DEL MUNICIPI	5
1.2.1	IDENTIFICACIÓ DEL MUNICIPI.....	5
1.2.2	SITUACIÓ GEOGRÀFICA.....	5
1.2.3	DADES DE POBLACIÓ	6
1.2.4	INFRASTRUCTURES I VIES DE COMUNICACIÓ	7
1.2.5	SERVEIS BÀSICS	11
1.2.6	CLIMATOLOGIA	12
1.2.7	OROGRAFIA I HIDROLOGIA	13
1.3	ORGANITZACIÓ MUNICIPAL DE PROTECCIÓ CIVIL.....	15
1.3.1	ESTRUCTURA, FUNCIONS I RESPONSABILITATS	15
1.3.2	CENTRES DE COORDINACIÓ	22
1.4	PROGRAMA I PROCEDIMENT D'IMPLANTACIÓ, SIMULACRES, MANTENIMENT, REVISIÓ I ACTUALITZACIÓ	24
1.4.1	PROGRAMA DE LA IMPLANTACIÓ DEL PLA.....	24
1.4.2	PROGRAMA DE CAMPANYES INFORMATIVES ANUALS	24
1.4.3	MANTENIMENT DEL PLA.....	25
1.4.4	PROGRAMA D'EXERCICIS I SIMULACRES.....	25
1.5	BASES PER AL PLA DE RECUPERACIÓ PREVIST A L'ARTICLE 31 DE LA LLEI 4/1997	28
2	DOCUMENT 2. ANÀLISI DEL RISC	30
2.1	RISC TERRITORIAL	30
2.1.1	PERILL PER EMERGÈNCIES ASSOCIADES A MALATIES TRANSMISSIBLES EMERGENTS.....	31
2.1.2	PERILL PER ONADES DE CALOR I FRED.....	31
2.1.3	PERILL PER ACTES EN ZONES PÚBLICA CONCURRÈNCIA	31
2.2	RISCOS ESPECIALS	32
2.2.1	PERILL D'INCENDI FORESTAL. INFOCAT	33
2.2.2	PERILL D'INUNDACIONS. INUNCAT.....	34
2.2.3	PERILL PER VENTADES. VENTCAT	42
2.3	RISCOS ESPECÍFICS	43
3	DOCUMENT 3. VULNERABILITAT MUNICIPAL	44
3.1	ÀREES O SECTORS D'AFECTACIÓ.....	44
3.1.1	RISC TERRITORIAL	44
3.1.2	RISC ESPECIAL	45
3.1.3	RISC ESPECÍFIC	46
3.2	ELEMENTS VULNERABLES	47
3.2.1	RISC TERRITORIAL	47
3.2.2	RISC ESPECIAL	51
3.2.3	RISC ESPECÍFIC	54
4	DOCUMENT 4. PROCEDIMENTS OPERATIUS PER RISC.....	55
4.1	PROCEDIMENT OPERATIU	55
4.1.1	Críteris d'activació. Nivells.....	55
4.1.2	Tasques Preventives i Operatives Associades a Cadascun dels Nivells	56
4.1.3	Avisos: Organització, sistemes i Recorreguts D'avís	67
4.1.4	Procediments de Relació i D'integració amb els Plans D'àmbit Superior	68
4.2	MESURES DE PROTECCIÓ A LA POBLACIÓ	69

4.2.1	EXECUCIÓ DE L'EVACUACIÓ.....	69
4.2.2	ZONES D'ALLUNYAMENT.....	72
4.2.3	PAUTES DE CONFINAMENT.....	72
4.2.4	CONTROL D'ACCESSOS.....	73
4.3	CENTRES D'ACOLLIDA. TIPOLOGIA.....	74
5	DOCUMENT 5. FITXES D'ACTUACIÓ	76
6	DOCUMENT 6. DIRECTORI TELEFÒNIC I CATÀLEG DE MITJANS I RECURSOS	87
6.1	DIRECTORI TELEFÒNIC	87
6.1.1	ORGANIGRAMA MUNICIPAL DE L'EMERGÈNCIA	87
6.1.2	CENTRES DE COORDINACIÓ I SERVEIS D'EMERGÈNCIA	89
6.1.3	ELEMENTS VULNERABLES.....	89
6.1.4	CENTRES D'ACOLLIDA	96
6.1.5	MITJANS DE COMUNICACIÓ LOCAL	96
6.1.6	MUNICIPIS VEÏNS.....	97
6.2	CATÀLEG DE MITJANS I RECURSOS	98
6.2.1	MITJANS I RECURSOS DE L'AJUNTAMENT	98
6.2.2	MITJANS I RECURSOS ALIENS.....	98
6.2.3	VEHICLES MUNICIPALS.....	98
6.2.4	XARXA D'HIDRANTS, PUNTS D'AIGUA i BOQUES DE REG	98
6.2.5	ASSOCIACIONS I GRUPS VOLUNTARIS LOCALS.....	98
6.2.6	PARTICULARS.....	99
6.2.7	SERVEIS BÀSICS.....	99
6.2.8	SERVEIS SANITARIS	99
6.3	CRITERIS D'ACTIVACIÓ CONCRETS PER RISCOS ESPECIALS.....	100
7	DOCUMENT 7. CARTOGRAFIA BÀSICA I ESPECÍFICA (PER A CADA RISC)	105

1 DOCUMENT 1. GENERALITATS I ORGANITZACIÓ MUNICIPAL

1.1 INTRODUCCIÓ, NORMATIVA I DISPOSICIONS LEGALS

El Document Únic de Protecció Civil Municipal és el document que estableix el marc orgànic i funcional previst per a un municipi, amb l'objecte de prevenir i controlar els riscos sobre les persones i els béns i donar resposta adequada a les possibles situacions d'emergència del municipi, sota responsabilitat del titular del pla i garantint la integració d'aquestes actuacions amb el sistema autonòmic de protecció civil.

Degut a que El Pont d'Armentera és una població afectada per diversos riscos naturals com incendis forestals, episodis de pluja i vent, d'acord amb la Llei 4/97 de protecció civil de Catalunya, l'Ajuntament resta obligat a elaborar i implantar el Pla de protecció civil municipal, del qual aquest document n'és la base.

D'altra banda, el Document Únic de Protecció Civil Municipal, s'ha realitzat, a banda del Decret 155/2014, de 25 de novembre, pel qual s'aprova el contingut mínim per a l'elaboració i homologació dels plans de protecció civil municipal i s'estableix el procediment per a la seva tramitació conjunta, d'acord amb les disposicions legals, Plans d'emergència i normativa que es descriu a continuació:

A nivell municipal:

- *Pla d'actuació municipal per incendis forestals homologat per la Comissió de Protecció Civil de Catalunya en data 16 de juliol de 1998.*

A nivell autonòmic:

- *Decret 161/1995, de 16 de maig, pel qual s'aprova el Pla de protecció civil de Catalunya (PROCICAT).*
- *Acord GOV/141/2014, de 21 d'octubre, pel qual s'aprova la revisió del Pla especial d'emergències per incendis forestals de Catalunya (INFOCAT).*
- *Acord GOV/14/2015, de 10 de febrer, pel qual s'aprova la revisió del Pla especial d'emergències per inundacions de Catalunya (INUNCAT).*
- *Acord GOV/115/2017, de 1 d'agost, pel qual s'aprova el Pla especial d'emergències per risc de vent a Catalunya (VENTCAT).*

1.2 DADES GENERALS DEL MUNICIPI

1.2.1 IDENTIFICACIÓ DEL MUNICIPI

NOM MUNICIPI	PONT D'ARMENTERA
COMARCA	ALT CAMP
PROVÍNCIA	TARRAGONA

	EL PONT D'ARMENTERA	LA PLANETA	DISSEMINAT DEL PONT D'ARMENTERA	TOTAL
SUPERFÍCIE TOTAL	0,36 km ²	0,08 km ²	21,21 km ²	21,65 km ²
POBLACIÓ	413 habitants	79 habitants	20 habitants	512 habitants
DENSITAT POBLACIÓ	1.147 hab./ km ²	987 hab./ km ²	1 hab./ km ²	23,65 hab./ km ²

* Dades de població d'acord amb l'informe IDESCAT 2018.

1.2.2 SITUACIÓ GEOGRÀFICA

	TELÈFON AJUNTAMENT	TELÈFON POLICIA LOCAL	UBICACIÓ
PONTILS	977 880 202	-	Nord-est
QUEROL	977 638 288	-	Est
AIGUAMÚRCIA	977 638 301	-	Sud-est
EL PLA DE SANTA MARIA	977 630 006	-	Sud-oest
CABRA DEL CAMP	977 630 131	-	Oest
SARRAL	977 890 010	-	Nord-oest

	SUPERFÍCIE
TOTAL	21,65 km ²
URBANA	1,37 km ²
FORESTAL	15,46 km ²
AGRÍCOLA	4,82 km ²

1.2.3 DADES DE POBLACIÓ

DADES DE POBLACIÓ	
POBLACIÓ TOTAL	512 habitants
POBLACIÓ ESTACIONAL MITJANA (Turística)	779 habitants*

*El càlcul de població estacional mitjana es calcula a partir d'una relació de 2,7 persones per habitatge secundari (99).

	EL PONT D'ARMENTERA	LA PLANETA	DISSEMINAT DEL PONT D'ARMENTERA	TOTAL
POBLACIÓ HABITUAL	413 habitants	79 habitants	20 habitants	512 habitants
POBLACIÓ ESTACIONAL (Turística)	-	-	-	779 habitants

1.2.4 INFRASTRUCTURES I VIES DE COMUNICACIÓ

INFRASTRUCTURES I VIES DE COMUNICACIÓ			
CARRETERA / AUTOPISTA	TITULARITAT	PUNTS QUILOMÈTRICS (FRONTERERS)	PONTS I TÚNELS
TV-2141	Diputació de Tarragona	-	-
C-37	Generalitat de Catalunya	PK 24,5- PK 28,9	Pontó Torrent Fondo de la Noia (PK 25+630) Pontó Torrent de Rupit (PK 26+630) Viaducte sobre el Gaià (PK 27+370)
TP-2142	Diputació de Tarragona	PK 0,3	-
TP-2002/C-436	Generalitat de Catalunya	PK 8,2	Pontó sobre riera (PK 9+800)

NOM CAMÍ	PRIMARI¹ (>5 m)	SECUNDARI I TERCIARI (entre 3 i 5 m)	ORIGEN-DESTÍ
CS-1 Camí dels Muntanyesos	-	Secundari	Origen: C-37 Destí: -
CS-2. Camí del Pont d'Armentera a Fontscaldetes	-	Secundari	Origen: C-37 Destí: CT-15
CS-3. Camí sense nom	-	Secundari	Origen: CT-39 Destí: TM de Querol

¹Segons el Pla INFOCAT:

Camins primaris: camins que tenen una amplada mínima de 5m i que permeten el pas creuat de vehicles de tipus bomba rural pesada(BRP).

Camins secundaris: camins i pistes forestals entre 3 i 5m d'amplada amb sobre-amples disposats cada 100-150m que permeten el pas creuat de vehicles de tipus bomba rural pesada (BRP).

Camins terciaris: camins i pistes forestals que no permeten el pas creuat de camions tipus BRP i que tampoc no disposen de sobre-amples cada 100–150 metres.

NOM CAMÍ	PRIMARI' (>5 m)	SECUNDARI I TERCIARI (entre 3 i 5 m)	ORIGEN-DESTÍ
CS-4. Camí de Saburella	-	Secundari	Origen: TV-2141 Destí: TM de Querol
CT-1. Camí sense nom	-	Terciari	Origen: TP-2002 Destí: Disseminat
CT-2. Camí sense nom	-	Terciari	Origen: CT-4 Destí: TM del Pla de Santa Maria
CT-3. Camí sense nom	-	Terciari	Origen: TP-2002 Destí: CT-2
CT-4. Camí de les Planes del Pont a Santes Creus	-	Terciari	Origen: CS-1 Destí: CT-2
CT-5. Camí sense nom	-	Terciari	Origen: CS-1 Destí: CT-8
CT-6. Camí sense nom	-	Terciari	Origen: CT-5 Destí: CT-7
CT-7. Camí sense nom	-	Terciari	Origen: C-37 Destí: CT-8
CT-8. Camí de Santes Creus a Fontscaldetes	-	Terciari	Origen: C-37 Destí: CT-7
CT-9. Camí sense nom	-	Terciari	Origen: CT-10 Destí: CS-1
CT-10. Camí sense nom	-	Terciari	Origen: C-37 Destí: partida de les Pallisses
CT-11. Camí del Pont d'Armentera a Santes Creus	-	Terciari	Origen: Pont d'Armentera Destí: Santes Creus
CT-12. Camí de la Planeta a les Ordes	-	Terciari	Origen: Pont d'Armentera Destí: Les Ordes
CT-13. Camí sense nom	-	Terciari	Origen: C-37 Destí: partida les Femades
CT-14. Camí sense nom	-	Terciari	Origen: CS-2

NOM CAMÍ	PRIMARI' (>5 m)	SECUNDARI I TERCIARI (entre 3 i 5 m)	ORIGEN-DESTÍ
			Destí: CS-2
CT-15. Camí del Pont d'Armentera a Fontscaldetes	-	Terciari	Origen: CS-2 Destí: Fontscaldetes
CT-16. Camí de la Gravera als barrancs	-	Terciari	Origen: CS-2 Destí: CT-17
CT-17. Camí dels barrancs	-	Terciari	Origen: C-37 Destí: TM Cabra del Camp
CT-18. Camí sense nom	-	Terciari	Origen: C-37 Destí: C-37
CT-19. Camí sense nom	-	Terciari	Origen: CT-17 Destí: CT-17
CT-20. Camí sense nom	-	Terciari	Origen: CT-17 Destí: CT-8
CT-21. Camí de Rupit	-	Terciari	Origen: TV-2141 Destí: TM Cabra del Camp
CT-22. Camí sense nom	-	Terciari	Origen: CT-21 Destí: partida Roca Vidala
CT-23. Camí a Cal Cases	-	Terciari	Origen: CT-28 Destí: Cal Cases
CT-24. Camí de Rupit	-	Terciari	Origen: CT-23 Destí: TM Cabra del Camp
CT-25. Camí sense nom	-	Terciari	Origen: CT-24 Destí: TM Cabra del Camp
CT-26. Camí de les Torres de Comaverd	-	Terciari	Origen: CT-27 Destí: Les Torres de Comaverd
CT-27. Carrerada de Cabra del Camp a Vallespinosa	-	Terciari	Origen: CT-24 Destí: CT-26
CT-28. Camí del Castell de Selmella	-	Terciari	Origen: CT-23 Destí: CT-30

NOM CAMÍ	PRIMARI¹ (>5 m)	SECUNDARI I TERCIARI (entre 3 i 5 m)	ORIGEN-DESTÍ
CT-29. Camí del Poble de Selmella	-	Terciari	Origen: CT-28 Destí: CT-28
CT-30. Camí de Selmella a Vallespinosa	-	Terciari	Origen: CT-28 Destí: Coll de les Agulles (TM de Querol)
CT-31. Camí sense nom	-	Terciari	Origen: TM de Querol Destí: partida del Mas de Dalt
CT-32. Camí de les Guixetes	-	Terciari	Origen: CS-4 Destí: CT-34
CT-33. Camí cap a Cal Tous	-	Terciari	Origen: CT-32 Destí: CT-34
CT-34. Camí cap a Cal Tous	-	Terciari	Origen: TV-2141 Destí: TV-2141
CT-35. Camí sense nom	-	Terciari	Origen: TV-2141 Destí: Disseminats
CT-36. Camí sense nom	-	Terciari	Origen: TV-2141 Destí: Disseminats
CT-37. Camí sense nom	-	Terciari	Origen: TV-2141 Destí: CT-38
CT-38. Camí de Mas del Rupit	-	Terciari	Origen: TV-2141 Destí: Mas del Rupit
CT-39- Antic camí de Selmella	-	Terciari	Origen: TV-2141 Destí: TV-2141
CT-40. Camí de Riastres	-	Terciari	Origen: TV-2141 Destí: CT-38
CT-41. Camí de Saburella	-	Terciari	Origen: CT-32 Destí: El Molinot
CT-42. Camí sense nom	-	Terciari	Origen: CS-3 Destí: CT-43
CT-43. Camí sense nom	-	Terciari	Origen: C-37

NOM CAMÍ	PRIMARI ¹ (>5 m)	SECUNDARI I TERCIARI (entre 3 i 5 m)	ORIGEN-DESTÍ
			Destí: CT-44
CT-44. Camí de Cal Boada	-	Terciari	Origen: C-37 Destí: Cal Bosc
CT-45. Camí de Cal Bosch	-	Terciari	Origen: TV-2142 Destí: CT-44
CT-46. Camí sense nom	-	Terciari	Origen: TV-2142 Destí: TM de Querol

1.2.5 SERVEIS BÀSICS

LÍNIA DE GASIFICACIÓ	COMPANYIA	CARACTERÍSTIQUES DEL TRANSPORT
<i>El municipi del Pont d'Armentera no disposa de xarxa de gas.</i>		

LÍNIA ELÈCTRICA	TENSIÓ	COMPANYIA	AFFECTA LA MASSA FORESTAL? (S/N)
Línia 1. Travessa l'extrem nord-oest del municipi	Alta (380 kV)	FECSA-ENDESA	Si
Línia 2. Travessa l'extrem sud del municipi	Alta (220 kV)	FECSA-ENDESA	Si
Línia 3. Travessa l'extrem sud del municipi	Alta (380 kV)	FECSA-ENDESA	Si
Línia 4. Al sud del municipi	Alta (220 kV)	FECSA-ENDESA	Si

TORRE DE TELECOMUNICACIONS	COMPANYIA	COORDENADES UTM		CARACTERÍSTIQUES
		X	Y	
TLC01	ORANGE ESPAGNE, SAU	362.830	4.582.375	Estació de telefonia mòbil
TLC02	VODAFONE ESPAÑA, S.A.	362.812	4.582.394	Estació de telefonia mòbil
TLC03	VODAFONE ESPAÑA, S.A.	362.805	4.582.384	Estació de telefonia mòbil

COMPANYIA AIGUA POTABLES	DADES DE CONTACTE
SOREA	C/ Sant Antoni, 28 (Tarragona) 900 405 070 (Atenció al client) 900 304 070 (Averies e incidències)

1.2.6 CLIMATOLOGIA

VALORS NORMALS MITJOS DE PRECIPITACIONS DARRERS ANYS												
ME S	GE N	FE B	MAR Ç	AB R	MAI G	JUN Y	JU L	AG O	SE T	OCT	NO V	DE S
L/M ²	23,5	72,2	45,2	90,4	81,1	40,4	4,2	41,8	38,4	198,3	51,8	6,5

Dades extretes del Servei Meteorològic de Catalunya per a l'any 2018 a l'estació de Vila-Rodona.

VALORS NORMALS MITJOS DE TEMPERATURES DARRERS ANYS												
ME S	GE N	FE B	MAR Ç	AB R	MAI G	JUN Y	JUL	AG O	SE T	OC T	NO V	DE S
T°C	10,0	6,8	10,2	14,1	16,6	20,8	24,5	24,7	21,8	16,3	11,8	10,4

Dades extretes del Servei Meteorològic de Catalunya per a l'any 2018 a l'estació de Vila-Rodona.

VALORS DOMINANTS	
VENTS DOMINANT S	<p>Percentatge de calmes: 9,5%</p>
MESOS CÀLIDS	Juliol i agost
MESOS FREDS	Gener, novembre i desembre
MESOS PLUJOSOS	Març i octubre

Dades extretes del Servei Meteorològic de Catalunya per a l'any 2018 a l'estació de Vila-Rodona.

	LOCALITZACIÓ	ENLLAÇ WEB
ESTACIÓ 1	VILA-RODONA	http://www.meteo.cat/observacions/xema/dades?codi=DQ
ESTACIÓ 2	NULLES	http://www.meteo.cat/observacions/xema/dades?codi=VY&dia=2019-01-31T14:00Z

1.2.7 OROGRAFIA I HIDROLOGIA

DESCRIPCIÓ	
ALTITUD MÀXIMA	901,3 m
ALTITUD MÀXIMA AMB POBLACIÓ / INFRAESTRUCTURES	389,3 m
ALTITUD MÍNIMA	319,7 m
ALTITUD MÍNIMA AMB POBLACIÓ / INFRAESTRUCTURES	334,8 m
ALTITUD DEL NUCLI URBÀ	349 m
RIUS	Riu Gaià
TORRENTS A DESTACAR	Torrent de Collmagí, de Rupit
RASES	Rasa de Comaverd, de les Espases, de Cal Batllet, de les Rabasses, del Pendot

BARRANCS

Barranc de Cal Palatí, de Cal Batllet, de les
Bruixes

1.3 ORGANITZACIÓ MUNICIPAL DE PROTECCIÓ CIVIL

1.3.1 ESTRUCTURA, FUNCIONS I RESPONSABILITATS

L'organització municipal de protecció civil és el conjunt de persones encarregades de dur a terme la protecció civil del municipi, amb l'objectiu de fer front a les emergències que puguin sorgir dins del municipi per tal de salvar vides, protegir béns i el medi ambient.

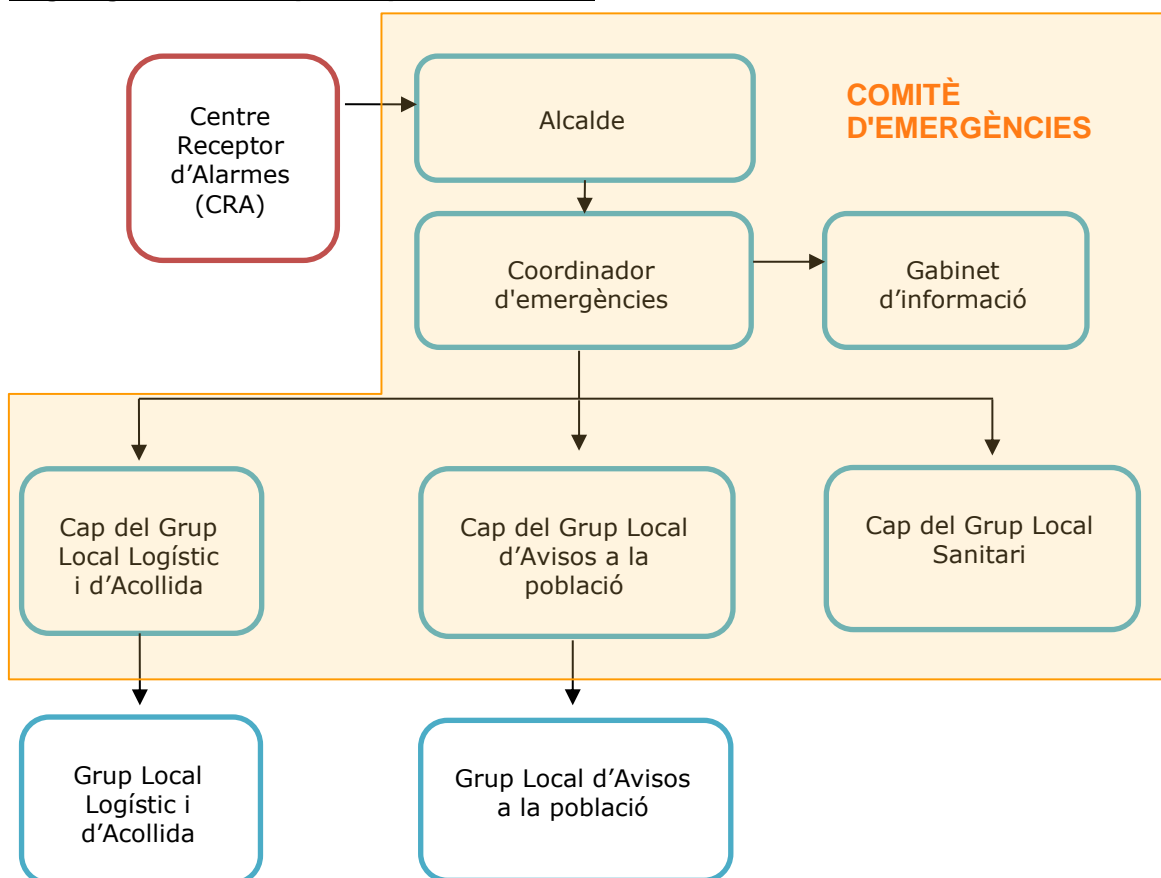
L'estructura de l'organització municipal de protecció civil té com a punt més elevat de responsabilitat a l'alcalde, que és l'autoritat de protecció civil d'àmbit municipal i, com a base de l'organització, es troben les diferents comissions i comitès encarregats de dur a terme les accions per tal d'aplicar correctament el Pla de Protecció Civil Municipal.

En aquest apartat es tracta doncs, de donar a conèixer les diferents figures dins de l'organització municipal de protecció civil tot explicant les seves funcions i responsabilitats.

Comissió municipal de protecció civil:

No es constitueix degut a la capacitat tècnica i organitzativa del municipi.

Organigrama municipal de protecció civil:



Centre Receptor d'Alarmes (CRA)

És el centre on es reben i des d'on es notifiquen els avisos d'emergència. **En aquest cas la figura recau sobre:**

- Personal de l'ajuntament en horari laboral
- Alcalde (24h) com a responsable municipal.
- Substitut alcalde (24h) com a responsable municipal.

Comitè d'emergències:

- Alcalde
- Consell Assessor
- Gabinet d'informació municipal

Aquests òrgans es defineixen de la manera següent:

Alcalde (Director del Pla)

L'alcalde del municipi és l'autoritat de protecció civil d'àmbit municipal, i per tant el director del Pla municipal de protecció civil o responsable municipal de l'emergència. Pot delegar les funcions de direcció del Pla al/a la tinent/a d'alcalde (o a altres regidors/es, si en manquen).

L'alcalde és el responsable màxim de l'elaboració, la implantació i l'execució del Pla de protecció civil municipal.

Funcions:

- Declarar les situacions de pre-avis i pre-alerta, l'activació i la desactivació del Pla de protecció civil municipal. Informar-ne el director del Pla de Protecció Civil per mitjà del **CECAT TARRAGONA (Tel. 112 o a través de la xarxa Rescat)**.
- Convocar el **Comitè Municipal d'Emergències**.
- Constituir i exercir la direcció del **CECOPAL**.
- Informar i coordinar-se amb el director del Pla.
- Analitzar i valorar la situació.
- Avaluar i determinar els elements vulnerables, i posar-ho en coneixement del director del Pla. Si és convenient, haurà de propiciar l'activació dels diversos PAU que ho requereixin.
- Decidir en tot moment, amb el Comitè Municipal d'Emergències, les actuacions més adients per fer front a l'emergència dins del seu marge de responsabilitat i aplicar les mesures de protecció a la població (avisos, acollida i suport), als béns i al medi ambient.
- Assegurar l'execució de la part de les funcions que el municipi assumeixi i vetllar per la correcta execució d'aquestes funcions.
- Ordenar la incorporació als grups d'actuació del Pla dels mitjans i recursos municipals disponibles per garantir la protecció i la seguretat de la població.

- Decretar mobilitzacions i expropiació temporal.
- Assegurar el manteniment i l'operativitat del Pla de Protecció Civil Municipal.
- D'altres, en funció del risc.

Consell Assessor

El Consell Assessor té per funcions:

- Assessorar el director del pla, l'alcalde.
- Analitzar i valorar la situació, aportant-hi tota la informació i trametent les instruccions de l'alcalde als seus respectius col·laboradors.
- Altres funcions específiques per a cada risc concret.

El Consell Assessor es compon de:

- El / La cap del Grup Local d'Avisos a la Població
- El / La cap del Grup Local Logístic i d'Acollida
- El / La coordinador municipal de l'emergència
- Altres en funció del risc a criteri del director del Pla, en general tots els regidors i/o tècnics implicats en la resolució de l'emergència

Cal tenir en compte en el present document que el municipi:

- *No disposa de grup local d'intervenció degut a la capacitat tècnica i organitzativa del municipi.*

Grup Local d'Avisos a la Població

Les funcions d'ordre no es constitueixen.

Funcions:

- Rebre i notificar en primera instància i de forma immediata l'existència de l'emergència al **112** i al **CECAT TARRAGONA (Tel. 112 o a través de la xarxa Rescat)**.
- Avisar i informar la població afectada i, en particular, els elements especialment vulnerables.
- Comunicar a la població les mesures que hagi d'adoptar, i assegurar-ne l'aplicació.
- Executar les mesures de protecció sobre els elements vulnerables: coordinar i executar l'evacuació o l'allunyament de la població, d'acord amb les indicacions del director del Pla de Protecció Civil i assegurar la seva aplicació. Coordinar-ne les tasques.
- Efectuar la relació de persones afectades (evacuades).
- Garantir la seguretat ciutadana a la zona del risc.

- Garantir que els grups d'actuació puguin actuar sense cap impediment.
- Coordinar les seves actuacions amb els altres grups a través del **CCA**.
- Assessorar el director del Pla de Protecció Civil per al desenvolupament de les seves competències.
- Assessorar i informar el responsable municipal de l'emergència de l'evolució de la situació a temps real.

Grup Local d'Intervenció

No es constitueix degut a la capacitat tècnica i organitzativa del municipi.

Grup Local Sanitari

En aquest cas el grup sanitari només es conforma amb les següents funcions, ja que la resta seran assumides pel servei d'emergències mèdiques de la Generalitat de Catalunya. Les funcions assignades són únicament referents a la informació:

- Informar-se de la situació sanitària en l'àrea d'emergència.
- Conèixer l'estat i la ubicació dels afectats.

Grup Local Logístic i d'Acollida

Funcions:

- Assessorar la provisió dels recursos complementaris que el director del Pla i els grups d'actuació necessiten per complir les seves missions i la mobilització d'aquests mitjans. Gestionar els recursos i mitjans municipals (públics i privats) per posar-los a disposició dels grups.
- Funció logística municipal i gestió dels serveis bàsics municipals (serveis municipals d'aigua, de recollida d'escombraries...). Organitzar i dirigir les accions i treballs a realitzar per restablir els serveis bàsics municipals.
- Donar suport a la constitució del **CCA**.
- Subministrar material lleuger i pesant de treball i transport.
- Donar suport a l'abastament de queviures per el personal dels grups i combustible per als vehicles i les màquines.
- Assegurar el subministrament d'aliments, medicaments i serveis bàsics en general a la població.
- Preparar els llocs d'acollida en cas d'evacuació i, si s'escau, els llocs que han de restar confinats. Acollir població i gestionar aquesta acollida: allotjament, proveïment d'aliments, control, serveis socials del personal del mateix municipi.
- Gestionar la recepció, l'avituallament i el control del voluntariat, tant del mateix municipi com de fora.
- Garantir les comunicacions entre els centres operatius, **CECAT TARRAGONA, CECOPAL, CCA**, etc.

- Establir sistemes complementaris alternatius de comunicacions on sigui necessari.
- Donar suport tècnic.
- Coordinar les seves actuacions amb els altres grups a través del **CCA**.
- Assessorar el director del Pla per al desenvolupament de les seves competències.
- Assessorar i informar el responsable municipal de l'emergència de l'evolució de la situació a temps real.

Coordinador municipal de l'emergència

Aquesta figura recau sobre el mateix alcalde. És el responsable de comunicar amb els diferents grups d'emergència municipal i de controlar que tot es fa segons el previst.

Les seves funcions són:

- Coordinar l'emergència.
- Comunicar amb tots els grups d'emergència municipal.
- Rebre comunicacions del CRA.
- Assessorar l'alcalde.
- Controlar la situació i evolució de l'emergència i supervisar les accions dels diferents grups d'emergència.

Representant municipal al CECAT

Aquesta figura recau sobre el mateix alcalde. És el responsable de traslladar-se al CECAT, en cas que aquest ho requereixi, per tal de donar informació a Protecció Civil, d'una forma directa i conjunta, de tot el que pugui ser necessari per a la resolució de l'emergència.

Funcions:

- En rebre l'avís de la situació de risc o d'emergència, ha de prendre nota de la informació que li subministrin i posar-se a disposició de l'alcalde del seu municipi.
- Si l'alcalde constitueix el **CECOPAL** i així ho disposa, ha de desplaçar-se al **CECAT TARRAGONA** (prèviament ha de posar-se en contacte amb el **CECAT TARRAGONA** per a determinar la necessitat que s'hi desplaci, identificant-se com a representant municipal al Pla de Protecció Civil).
- Un cop allà, ha de posar-se a disposició del Director del Pla i integrar-se al Consell Assessor per tal de fer l'enllaç amb el **CECOPAL** i l'Alcalde.
- Ha de mantenir-se permanentment informat de la situació al municipi i, al mateix temps, informar al **CECOPAL** de les decisions del Consell Assessor del Pla.

Gabinet d'Informació Municipal

El Gabinet d'Informació Municipal és l'òrgan responsable de donar la informació en el moment de l'emergència.

Les seves funcions són:

- El Gabinet d'Informació del Pla de protecció civil municipal ha d'estar en contacte permanent amb el Gabinet d'Informació del Pla de Protecció Civil, **a través del telèfon 93 554 26 23**. El titular del Gabinet Municipal d'Informació assegura aquesta coordinació.
- Centralitzar, coordinar i preparar la informació (elaboració de comunicats, ordres i recomanacions) sobre l'emergència en coordinació amb el Gabinet d'Informació del Pla de Protecció Civil i facilitar-la a la població en nom del director del Pla a través dels mitjans de comunicació de titularitat pròpia o d'obligada inserció per part dels mitjans de comunicació social. En particular, s'ocupa de les declaracions d'activació del Pla en cas d'emergència i en cas d'alerta, i del final de cadascuna.
- Atendre la premsa tot donant-hi la informació necessària de caràcter municipal, en coordinació amb el Gabinet d'Informació del Pla. Orientar la recerca d'informació per part dels mitjans de comunicació social i corregir les informacions errònies.
- Subministrar informació telefònica als familiars dels ciutadans del municipi personalment afectats. Des del Gabinet s'ha de portar el control de la informació donada als familiars. S'ha de coordinar amb el grup sanitari, que és l'encarregat de l'atenció psicològica in situ als familiars de les víctimes i del grup logístic i d'acollida que solucionarà tots els aspectes logístics que afectin els familiars: allotjament, trasllat de víctimes, etc.
- Transmetre les dades significatives al Gabinet d'Informació del Pla.

La funció d'informació telefònica als familiars d'afectació municipal s'ha de dur a terme pel gabinet d'informació i s'ha d'habilitar un telèfon especialment dedicat a aquesta tasca.

Les emissores de ràdio que s'utilitzaran com a mitjà de difusió durant la situació d'alerta o emergència seran:

Emissora	Freqüència	Responsable/dades de localització
Catalunya Informació	104.5 MHz	933 069 200/ Av. Diagonal 614-616, Barcelona
Catalunya Ràdio	100.2 MHz	933 069 200/ Av. Diagonal 614-616, Barcelona
Rac 1	99.2 MHz	932 704 400 / Av. Diagonal 477 Planta 15, Barcelona
Radio local (Radio Punt 6 Camp)	99.8 MHz	977 343 962 (Maria Arbonès)

També s'empraran els mitjans de comunicació següents:

- Megafonia i desplaçament porta a porta en cas necessari
- Ebando – missatges de text via aplicació mòbil

ORGANITZACIÓ MUNICIPAL DE PROTECCIÓ CIVIL		
CÀRREC OPERATIU	CÀRREC HABITUAL	NÚMERO DE FITXA D'ACTUACIÓ
Centre Receptor d'Alarmes	Responsable horari laboral: Administrativa Responsable 24 h: Alcalde	1
Responsable emergència municipal	Responsable: Alcalde	2
Coordinador municipal de l'emergència	Substitut: Tinent Alcalde	3
Representant municipal al CECAT	Responsable: Tinent Alcalde Substituta: Agutzil	4
Cap del Gabinet d'informació	Responsable: Administrativa Substitut: Agutzil	5
Cap del Grup local d'intervenció	No es constitueix	6
Cap del Grup local sanitari	Responsable: Metgessa	7
Cap del Grup local logístic i d'acollida	Responsable: Agutzil Substitut: Administrativa	8
Cap del Grup local d'avisos a la població	Responsable: Administrativa Substitut: Agutzil	9

1.3.2 CENTRES DE COORDINACIÓ

» Centres de recepció d'alarmes (CRA)

CRA	
Lloc	Ajuntament del Pont d'Armentera
Adreça	Plaça Església 7, 43817 El Pont d'Armentera
Telèfon	977 638 203 ALCALDE (24h): <i>Confidencial</i>
Correu electrònic	Correu: aj.pontdarmentera@altanet.org FAX: 977 638 393
Altres comunicacions (RESCAT)	<i>Confidencial</i>
Protocols, fitxes d'actuació, etc.	Fitxa d'actuació núm. 1 Directori telefònic

El CRA és un centre que ha d'estar operatiu 24 hores al dia, 365 dies a l'any. En cas que no sigui possible, aquestes funcions seran dutes a terme per l'alcalde o persona en qui delegui.

Funcions

- Notificar qualsevol alarma al **112** i al **CECAT TARRAGONA (Tel. 112 o a través de la xarxa Rescat)**.
- Rebre la notificació de l'alarma i trametre-la.
- Valorar, segons el protocols establerts, la importància de l'alarma.
- Posar en marxa el avisos d'activació del Pla de protecció civil municipal.
- Informar-se, en els primers moments, de la marxa de l'emergència.

» **Centres de Coordinació Operativa Local (CECOPAL)**

CECOPAL	
Lloc	Sala de plens Ajuntament del Pont d'Armentera
Adreça	Plaça Església 7, 43817 El Pont d'Armentera
Telèfon	977 638 203
Correu electrònic	Correu: aj.pontdarmentera@altanet.org FAX: 977 638 393
Recursos	Emissores Rescat Web de l'ajuntament eBando Megafonia

Funcions

- És el centre de coordinació municipal, que realitza les accions determinades pel director del Pla. Des d'aquí es dirigeix i es coordinen les actuacions dels diversos serveis relacionats amb el Pla.
- Mantenir contacte directe i continu amb el **Centre de Coordinació Operativa de Catalunya (CECAT TARRAGONA, Tel. 112 o a través de la xarxa Rescat)**.
- Notificar als grups operatius i al **CECAT TARRAGONA** l'activació i la desactivació del Pla de protecció civil municipal i rebre d'aquest centre i transmetre, segons els protocols, la informació relativa a activació, evolució i desactivació del Pla.
- Facilitar, si s'escau, la informació a la població del municipi, amb els mitjans oportuns, segons les circumstàncies del risc i l'evolució de la situació de l'emergència. Aquesta informació s'haurà de consensuar amb la direcció del Pla.
- Mobilitzar i assegurar la transmissió de la informació i les ordres als grups operatius municipals decidides per la direcció del Pla, així com activar els mitjans i recursos municipals necessaris.
- Canalitzar l'ordre de l'autoritat de protecció civil municipal de prestació de serveis personals i la requisita, la intervenció o l'ocupació temporal i transitòria dels béns necessaris per afrontar les situacions d'emergència.
- Donar suport als mitjans d'emergències, de seguretat i als serveis especialitzats aliens que intervinguin en el municipi sota l'estructura del Pla activat.

1.4 PROGRAMA I PROCEDIMENT D'IMPLANTACIÓ, SIMULACRES, MANTENIMENT, REVISIÓ I ACTUALITZACIÓ

1.4.1 PROGRAMA DE LA IMPLANTACIÓ DEL PLA

A continuació es realitza una proposta d'implantació del Pla. Recordar que l'Alcalde serà el responsable de que aquesta implantació es porti a terme.

IMPLANTACIÓ DEL PLA			
DATA	TIPUS	RISC/OS	ADREÇAT A
Periòdic anual: 4t Trim.	Reunió de coordinació i simulacre de despatx: Repàs del manual d'actuació	INFOCAT, INUNCAT, VENTCAT	Organigrama municipal d'emergència
Periòdic anual: 1r Trim.	Sessió informativa oberta a la població	INFOCAT, INUNCAT, VENTCAT	Població

Es planteja dues sessions de formació i informació anuals. Per una banda, durant el primer trimestre d l'any es realitzaran les sessions formatives als membres de l'organigrama municipal d'emergència. D'altra banda, el 4t trimestre d l'any es realitzaran les sessions informatives a la població.

El municipi haurà de fer un recull de totes les actuacions que realitzi a nivell d'implantació, aquest recull s'haurà de presentar en la propera revisió del pla detallades en el certificat d'implantació i haurà de descriure:

- Actuacions en l'entorn de la sensibilització a la població
- Xerrades
- Simulacres realitzats

1.4.2 PROGRAMA DE CAMPANYES INFORMATIVES ANUALS

CAMPANYES INFORMATIVES ANUALS			
Campanya	Tipus de risc	Tipus	Data
Incendis forestals	Especial	Comunicació amb mitjans habituals de l'ajuntament (ban)	Primera setmana de juny
		Difusió dels tríptics de prevenció i protecció de la població que edita la Generalitat	Durant tot l'estiu
Inundacions	Especial	Comunicació amb mitjans habituals de l'ajuntament (ban)	Des de setembre al juny

CAMPANYES INFORMATIVES ANUALS			
Campanya	Tipus de risc	Tipus	Data
		Difusió dels tríptics de prevenció i protecció de la població que edita la Generalitat	Des de setembre al juny

1.4.3 MANTENIMENT DEL PLA

Es proposa una sèrie d'actuacions per al manteniment de la vigència del present pla.

- Durant el 2n trimestre de cada any (2020, 2021, 2022, 2023) es realitzarà una actualització de les dades de contacte de tots els elements vulnerables.
- Durant el 2n trimestre de cada any (2020, 2021, 2022, 2023) es reunirà l'organigrama municipal d'emergències i en cas necessari, es revisarà i es notificarà a protecció civil.
- En cas d'emergència, es realitzarà una avaluació de l'actuació de cada un dels membres de l'organigrama per tal de detectar deficiències en les fitxes d'actuació.

MANTENIMENT DEL PLA	
Data d'homologació:	-
Data d'homologació de l'última revisió:	-
Data de l'última actualització:	-
Data de la propera revisió:	-

1.4.4 PROGRAMA D'EXERCICIS I SIMULACRES

El programa d'implantació té diversos objectius, entre ells, la realització i avaluació de simulacres que validin el correcte funcionament del Pla de Protecció Civil Municipal.

Així mateix, és necessari programar els simulacres al llarg del temps amb l'objectiu de validar el correcte funcionament del pla durant la seva vigència i fins a la seva revisió i/o actualització.

Realitzar els simulacres així com informar-ne als òrgans de les administracions competents és obligació de la persona responsable de la implantació del Pla com a responsable de protecció civil municipal.

Els simulacres han de permetre verificar i comprovar:

- L'eficàcia de l'organització de resposta davant d'una emergència.
- La capacitat del personal adscrit a l'organització de resposta.
- L'entrenament del personal de l'ajuntament per fer front davant situacions d'emergència contemplades en el present pla.
- La suficiència, idoneïtat i disponibilitat dels recursos assignats.
- L'adequació dels procediments d'actuació.
- La validació del correcte funcionament del procediment de comunicació d'emergències.

La realització de simulacres té per objecte l'activació total o parcial de les accions contingudes en el document 4 de procediments operatius per risc.

De la mateixa manera, i tenint en compte que la DGPC de la Generalitat de Catalunya convoca els corresponents simulacres dels plans especials, quan un d'aquests simulacres afecti al municipi es podrà substituir pel simulacre anual programat.

Els exercicis a fer amb periodicitat mínima anual són:

PROGRAMA D'EXERCICIS I SIMULACRES			
EXERCICI Nº:	Periòdic anual		
DATA	2n Trimestre	HORA	12:00h
ESCENARI			
<p>A part dels simulacres que es puguin dur a terme al terme municipal del Pont d'Armentera cal realitzar amb caràcter anual una trucada al CECAT mitjançant ambdós terminals de la Xarxa RESCAT que disposa el municipi.</p> <p>L'objectiu és validar tant les comunicacions externes com les comunicacions externes CECAT mitjançant la xarxa RESCAT i el telèfon 112. Es proposa realitzar-lo anualment el darrer trimestre.</p>			

A continuació es mostra una taula resum amb les dades que s'enviaran al DGPC en base als exercicis i simulacres que es programin amb caràcter anual.

PROGRAMA D'EXERCICIS I SIMULACRES			
EXERCICI N°:			
DATA		HORA	
ESCENARI			
ZONA INVOLUCRADA			
CARACTERÍSTIQUES			
VERIFICACIÓ I COMUNICACIÓ D'EXERCICI A ORGANISME OFICIAL COMPETENT:			
AVALUACIÓ			

1.5 BASES PER AL PLA DE RECUPERACIÓ PREVIST A L'ARTICLE 31 DE LA LLEI 4/1997

1. Recopilació de les fonts d'informació dels danys produïts:

- Tècnics municipals
- Brigada d'obres
- Agents de la Policia Municipal, els Mossos d'Esquadra, la Guàrdia Civil
- Bombers
- Servei d'enllumenat, de clavegueram... del municipi
- Companyies de l'aigua, del gas, d'electricitat i de telèfons
- Serveis de transports: ferrocarrils, transport urbà, empreses d'autocars, empreses de transports...
- Carreteres
- Indústries, comerços... del municipi
- Particulars
- Serveis sanitaris
- Altres que el municipi consideri oportú

2. Recopilació de les dades dels danys que s'han produït:

- Localització dels danys: cal indicar el lloc concret (fins i tot amb cartografia).
- Descripció de:
 - Els elements afectats (cal indicar el tipus d'element i una descripció).
 - Els tipus dels danys que s'han produït.
 - Causes que han produït els danys.

3. Valoració econòmica dels danys (despeses que s'han generat durant l'emergència i cost per recuperar la normalitat).

És responsabilitat de l'Ajuntament l'adopció immediata de les mesures següents:

- Notificació a les companyies de gas, d'electricitat, de telèfons, de llum, carreteres, mitjans de transport de les avaries, talls de subministrament, dels danys que s'han produït.
- Acollida de la població.
- Proveïment de recursos a la població.

- Desenrunament i neteja.
- Recerca de mitjans i recursos.
- Control d'aqüífers.

Proposta de reconstrucció o reparació dels danys:

- Descripció de les obres, reparacions... a realitzar per recuperar o reparar els danys (la proposta es pot realitzar per evitar la repetició dels danys).
- Valbració econòmica (cost per recuperar la normalitat).
- Designació de responsables.
- Definició de terminis.

Cal saber si la zona s'ha declarat o no zona d'actuació especial (o catastròfica). En aquest cas les ajudes vindran de l'Estat, el qual aprova un Reial decret llei (primer l'aprova el Consell de Ministres i posteriorment el validen les Corts), per establir de forma concreta i per a cada catàstrofe totes les mesures, actuacions i procediments a seguir. S'hi estableixen, també, les previsions de finançament mitjançant el crèdit extraordinari.

Al marge de les subvencions que dona l'Estat, pot haver-hi ajudes de les comunitats autònomes, la Unió Europea, les diputacions... En aquest cas, cal tenir en compte que aquestes ajudes són incompatibles amb les que pugui donar l'Estat.

Cal destacar que queden excloses les ajudes de les diferents administracions als danys produïts en béns assegurats, ja que existeix el Consorci de Compensació d'Assegurances, entitat autònoma de caràcter públic que actua com a reasseguradora de les companyies privades en cas que es produeixin catàstrofes.

2 DOCUMENT 2. ANÀLISI DEL RISC

2.1 RISC TERRITORIAL

RISC TERRITORIAL		
	DESCRIPCIÓ DEL RISC SEGONS PROCICAT	OBLIGAT/ RECOMANAT
Emergències associades a malalties transmissibles emergents:	<p>Una emergència associada a malaltia transmissible emergent amb potencial alt risc pot produir-se en un sol episodi però normalment retorna en forma de diverses onades, cadascuna amb característiques particulars pel què fa a l'afectació i a la mortalitat però possiblement més severes que la primera.</p> <p>Davant d'una determinada malaltia, caldrà valorar en cada cas, com a mínim, els paràmetres següents: taxa d'atac, taxa de malaltia clínica dels afectats, taxa de letalitat, taxa de mortalitat i percentatge de casos esperats a la setmana pic. En base a això, caldrà definir en cada cas els grups de risc, la població de més transmissibilitat i el grau de vulnerabilitat dels llocs de pública concurrència i com aquest poden actuar com escenaris que afavoreixen la propagació de l'agent causant.</p>	Obligat
Emergències per onades de calor i fred	<p>Risc quan se supera el percentil 98 de la temperatura màxima diària del període d'estiu, què en el cas del municipi del Pont d'Armentera es situa al valor de 35,6 °C.</p> <p>El risc associat a les emergències per onades de fred té lloc quan es supera el percentil 2 de la temperatura mínima diària del període d'hivern. En el cas del Pont d'Armentera, aquest valor es correspon als -3,4 °C.</p> <p>Les afectacions a la salut de la població variaran en funció de si es tracta d'un pic puntual de calor/fred o bé l'episodi té una durada de 3 o més dies.</p> <p>Caldrà prestar especial atenció als elements amb població especialment vulnerables com llars d'infants, residències d'avis, residències per persones amb diversitat funcional, etc.</p>	Obligat
Emergències per tall de subministraments bàsics	<p>Es preveu que es puguin produir situacions d'emergència per risc pel tall de subministraments bàsics (aigua i electricitat) durant situacions temporals de treball d'obres al llarg del terme municipal; o bé com conseqüència d'un efecte dominó davant d'una situació de caràcter més greu (incendi forestal). En ambdós casos, aquestes situacions poden comportar una possible afectació a la xarxa de subministrament, i</p>	Obligat

RISC TERRITORIAL		
	DESCRIPCIÓ DEL RISC SEGONS PROCICAT	OBLIGAT/ RECOMANAT
	en conseqüència, al funcionament de serveis industrials i habitatges del terme municipal	
Emergències per actes en zones pública concurrència	Es preveu que es poden produir emergències per aglomeració de persones en actes de públic concurrència.	Obligat

2.1.1 PERILL PER EMERGÈNCIES ASSOCIADES A MALATIES TRANSMISSIBLES EMERGENTS

Sector de perill	Característiques del perill
Sector únic (tot el municipi)	<p>En cas d'emergència associada a malalties transmissibles emergents amb potencial risc, el perill és present al nucli urbà, essent els llocs de pública concurrència que poden afavorir la propagació de l'agent causal. Són especialment vulnerables les persones d'avançada edat o amb malalties cròniques, la població infantil, les dones embarassades i pacients amb multimorbiditats.</p> <p>Davant d'una elevada taxa d'afectació del patògen, és previsible un absentisme laboral per malaltia, aïllament, contenció o per tenir cura de familiars malalts, causat per una afectació real a la població i possiblement incrementat per un cert pànic col·lectiu. Tot això farà disminuir la productivitat de les empreses, i caldrà assegurar els serveis imprescindibles per al funcionament de la societat per tal de minimitzar els efectes de l'emergència i per a evitar la paralització de la societat.</p>

2.1.2 PERILL PER ONADES DE CALOR I FRED

Sector de perill	Característiques del perill
Sector únic (tot el municipi)	El perill variarà en funció de la durada dels episodis d'altres o baixes temperatures (superiors a 35,6 graus/ inferiors a -3,4 graus), podent afectar en major o menor grau l'activitat de la població i la salut dels sectors de població més vulnerables com persones d'avançada edat i esportistes.

2.1.3 PERILL PER ACTES EN ZONES PÚBLICA CONCURRÈNCIA

Sector de perill	Característiques del perill
Nucli urbà	Diverses activitats anuals i setmanals realitzades als carrers del nucli urbà. Aquestes activitats comprenen festes populars i el mercat setmanal.

2.2 RISCOS ESPECIALS

A partir de l'anàlisi de riscos realitzat d'acord al mapa de Protecció Civil de Catalunya, al present document només s'esmentaran aquells riscos que afecten en major o menor mesura al terme municipal. Els riscos no esmentats, no afectaran al municipi i per tant, no seran analitzats.

RISCOS ESPECIALS		
	Descripció i Avaluació del risc al municipi segons Pla Especial Generalitat	OBLIGAT/ RECOMANAT
Risc d'incendi forestal (INFOCAT):	<p>El municipi de Pont d'Armentera disposa de 1.556 hectàrees de superfície forestal, entre superfície de bosc i superfície de matollar, el què prop del 70% de la superfície total del municipi, segons les dades extretes per l'equip redactor. Si es té en compte les dades publicades al Pla INFOCAT, aquesta superfície augmenta fins a les 1.775,70 Ha.</p> <p>A més, d'aquesta superfície, prop del 92 % es correspon amb perímetres de protecció prioritària, i per tant, amb un alta probabilitat de patir grans incendis forestals.</p> <p>D'acord amb el Pla INFOCAT i el Mapa de Protecció Civil de Catalunya, el nivell de perill que presenta el municipi per risc d'incendis forestals es troba classificat com MOLT ALT, amb un nivell de vulnerabilitat MODERADA.</p>	Obligat
Risc d'inundacions (INUNCAT):	<p>D'acord amb la Confederació Hidrogràfica de l'Ebre, el municipi de Pont d'Armentera té afectació per inundabilitat per pluja (T50, T100, T500 i/o potencialment inundable).</p> <p>Es preveu una situació meteorològica de perill (SMP) de nivell 1 quan se superin els 20 mm/30 min o els 100 mm/24h; i una SMP de nivell 2 quan se superin els 40 mm/30 min o els 200 mm/24h.</p> <p>Segons el Pla INUNCAT el nivell de risc per inundacions al municipi del Pont d'Armentera es MITJÀ.</p>	Obligat
Risc de ventades (VENTCAT)	<p>L'existència de vents molt forts, sobretot en zones del territori on no és freqüent, que poden provocar danys, estableix com a vector de perill del vent la superació del llimitar de 10 dies amb ratxes de vent superiors a 20 m/s (72 km/h) .</p> <p>En el cas del municipi de Pont d'Armentera, aquest llimitar es supera 18 dies al any.</p>	Obligat

2.2.1 PERILL D'INCENDI FORESTAL. INFOCAT

Segons el Pla INFOCAT, el municipi del Pont d'Armentera està obligat a disposar d'un Pla d'Actuació Municipal per risc d'incendi forestal atenent al criteri de perill.

Pel que fa al Pla d'espais d'interès natural, el terme municipal del Pont d'Armentera es troba englobat als perímetres de protecció prioritària del Sistema prelitoral central, classificat com espais de muntanya interior i inclòs a la Xarxa Natura 2000.

L'estudi de l'Inventari Ecològic i Forestal de la Regió Forestal VI, de la que forma part el Pont d'Armentera recull la següent distribució del sòl dins del municipi:

Bosc		Matollars	Prats	Altres	Improductiu		Conreus	Total (ha)
Dens	Clar				Natural	Artificial		
8,68	0,24	62,03	0,46	0	4,63	1,68	22,28	2.201

Dades Inventari Ecològic i Forestal de la Regió Forestal VII, 1993. Els valors es donen en percentatge respecte a la superfície total del municipi (última columna).

De les 2.201 hectàrees totals del municipi, aproximadament un 70% es considerat com superfície forestal localitzat principalment a la zona nord del municipi. Aquesta es distribueix en bosc i matollar.

A causa de l'elevada distància entre la massa forestal i el nucli urbà, aquest presenta una baixa afectació per risc d'incendis. Aquest risc es podria veure intensificat a les zones disseminades del municipi.

D'altra banda, un 22 % del percentatge del terreny municipal correspon principalment a cultius agrícoles de secà: ametllers, oliveres i vinyes.

A continuació es mostra el nombre total i tipus de vegetació afectada durant els anys 2010-2016 al municipi:

ANY	Nombre total d'incendis (unitats)	Veg. Agrícola	Veg. Forestal	Veg. urbana
2010	2	1	1	0
2011	0	0	0	0
2012	1	0	1	0
2013	0	0	0	0
2014	8	4	4	0
2015	1	1	0	0
2016	1	1	0	0
TOTAL	13	7	6	0

Pel que fa als sectors d'incendi, aquests s'han definit d'acord amb la següent taula:

Sector perill d'incendis	Codi mapa	Característiques	Superfície
Sector 1	IIFF01	Sector al sud-est del municipi. Comprèn el nucli urbà, la urbanització adjacent La Planeta i les zones agrícoles del voltant.	47,04 Ha.
Sector 2	IIFF02	Sector al nord-oest del municipi. Comprèn l'àrea de la Serra de Comaverd i es troba delimitat al sud pel Torrent de Collmagí.	550 Ha.
Sector 3	IIFF03	Mosaic de conreus i masses boscoses al nord del nucli urbà travessat per la carretera TV-2141. Sector delimitat al nord pel Torrent de Collmagí i al sud pel nucli urbà	1.368 Ha.
Sector 4	IIFF04	Sector principalment agrícola al sud del nucli urbà. Es troba delimitat al nord per la carretera C-37 i travessat per la regió est per la carretera TP-2002.	206 Ha.

2.2.2 PERILL D'INUNDACIONS. INUNCAT

Segons el Pla INUNCAT el municipi del Pont d'Armentera, està obligat a disposar d'un Pla d'Actuació Municipal per risc d'inundacions atenent al criteri de perill.

Inundacions esdevingudes al municipi:

Zona afectada	Descripció	Any	Danys
Nucli urbà	Destrucció d'una fàbrica i danys en d'altres	1874	Materials
Municipi	<i>Sense dades</i>	1984	Materials
Nucli urbà	Danys al mur de la piscina i destrucció d'elements propers a la llera	1994	Materials
Municipi	Danys en camins i àrees de lleure	2000	Materials
Municipi	Danys a diferents zones de lleure, infraestructures turístiques així com a diferents vies	2015	Materials (72.430,00 €)

Segons el Pla INUNCAT, el nivell de perillositat que presenta la conca al municipi es moderat, causant lleugers danys materials, agrícoles i personals a l'altura del nucli urbà i al nord-oest del municipi pel pas del Torrent de Rupit; així com a la intersecció al nord-oest del municipi del Torrent de Collmagí i el Barranc de Cal Palatí.

A la taula següent es mostra la valoració de danys béns de titularitat municipal durant el temporal de pluja del 2 de novembre de 2015; així com les respectives sol·licituds i actuacions..

Nom / Ubicació	Béns afectats		Descripció danys / afectació	Dimensions (longitud, unitats, superfície, etc.)	Actuació / Sol·licitud
	Tipus bé afectat	Descripció			
Tram urbà del Torrent de Rupit	Xarxa viària	Carrers	El paviment s'ha ensulsiat amb la formació d'un esvoranc a la part dreta del vial	24 m x 2 m x 2 m	Reomplir la rasa amb graves i repavimentació de la zona malmesa amb formigó
Camí dels Barrancs	Xarxa viària	Camins	Destrosses al ferm del camí de graves, molts escòrrecs que el fan intransitable.		Desbrossar el camí, reomplir amb graves.
Torrent de Rupit - Camí dels Horts fins sota Ajuntament. Es1 - BINMP	Xarxa viària	Camins	Destrucció del ferm del camí, forats de gran volum, xaragalls i escòrrecs que impossibiliten la circulació amb uns mínims de seguretat Desaparició del pas al camí que dona accés als horts de sota les Famades.	90	<ul style="list-style-type: none"> - Desbrossar el torrent. - Refer l'accés al camí que dona accés als horts de sota les Famades - Reomplir amb graves i recuperar el seu ús com a camí.
Torrent de Rupit - Pont de les Famades. Es1 - BINMP	Infraestructura turística	Aqüeducte del Pont de les Famades - BINMP	Arrossegament de graves del ferm del camí des de sota l'aqüeducte del Pont de les Famades, produint forats de gran volum, xaragalls, escòrrecs. Deposició de gran quantitat de restes vegetals (canyes i bardisses) que obstaculitzen el torrent, impossibilitant la circulació amb uns mínims de seguretat. Llera del torrent totalment desfigurada.	200 m	<ul style="list-style-type: none"> - Desbrossar el torrent. - Millorar la capacitat hidràulica, retirant o triturant els arbres caiguts, canyes, bardissa residus de tot tipus que puguin suposar obturacions, amb el perill d'inundacions que això suposa. - Reomplir amb graves i recuperar el seu ús com a camí.

Nom / Ubicació	Béns afectats		Descripció danys / afectació	Dimensions (longitud, unitats, superfície, etc.)	Actuació / Sol·licitud
	Tipus bé afectat	Descripció			
Llera del Riu Gaià al seu pas pel Pont d'Armentera. Es2 - BINMP. Zona esbarjo Gorg de salt - Font del Portalet	Infraestructura turística	Passeres de fusta, senyalització, arbres, mur i tanca de fusta de la zona d'esbarjo.	Llera del riu desfigurada, deposició gran quantitat de restes vegetals (canyes i arbres sencers). Desaparició de 2 passeres, 1 cartellera, 15 arbres. Arrencada de 15-20 m de muret i tanca de fusta de la zona d'esbarjo del Gorg de salt - Font del Portalet	13.000 m2 - 1.100 ml	<ul style="list-style-type: none"> - Millorar la capacitat hidràulica, retirant o triturant els arbres caiguts, canyes, bardissa residus de tot tipus que puguin suposar obturacions, amb el perill d'inundacions que això suposa. - Esbrossada selectiva de la zona, recuperació del sender d'interès turístic i mediambiental que bordeja el riu amb aportació de graves i terres vegetals. - Plantació de 15 a 20 arbres al passeig. - Arranjament del camí tallat que dona accés a tres horts. - Refer la connexió de la canalització de les aigües pluvials de la carretera que desaiguaven al riu. - Col·locació de la cartellera amb les característiques de fauna i flora del riu - Instal·lació de les dos passeres que ha pres al riu. - Arranjament zona d'esbarjo del gorg de salt - font del portalet
Camí de les Terres del Gaià	Infraestructura turística	Palanca peatonal, barana de fusta i senyalització informativa	Desaparició dels elements de senyalització, palanca i barana	24 ml de palanca, 18 ml de barana i 2 cartelleres informatives	<ul style="list-style-type: none"> - Reforç de la fonamentació i restauració del pont. - Neteja i esbrossada del terreny i aportació de terres de la zona fins al nivell abans dels aiguats.

Nom / Ubicació	Béns afectats		Descripció danys / afectació	Dimensions (longitud, unitats, superfície, etc.)	Actuació / Sol·licitud
	Tipus bé afectat	Descripció			
Aqüeducte Pont de Les Famades (Pont Nou). Ec-2 - BIHAA	Infraestructura turística	Aqüeducte romà sobre Torrent de Rupit	Desaparició de més d'un metre d'alçada de les terres de la base del pont, de manera que els fonaments i base del pont han quedat totalment descarnats		<ul style="list-style-type: none"> - Reforç de la fonamentació i restauració del pont. - Neteja i esbrossada del terreny i aportació de terres de la zona fins al nivell abans dels aiguats.

2.2.2.1 Zones inundables

Riu /Riera/Barranc	Codi mapa	Sector o zona potencialment inundables
Torrent de Rupit	INUN02	Nucli urbà, carretera C-37, àrea est de la Solana de la Caseta.
Torrent de Collmagí	INUN03	Nucli urbà, sud-oest de l'Obaga del Palatí.
Barranc de Cal Palatí	INUN04	L'Estret del Palatí.

Riu /Riera/Barranc	Codi mapa	Sector de perill inundacions període de retorn T50, T100 i T500
Riu Gaià	INUN01	Nucli urbà, carretera C-37, carretera TP-2002. Contorn del curs del Riu Gaià en tot el seu recorregut.

2.2.2.2 Punts d'actuació prioritària

Codi	Coordenades UTM		Descripció	Tipologia
	X	Y		
PAP01	363.531	4.583.495	Camí no asfaltat sobre un petit torrent	Vies de comunicació
PAP02	363.505	4.582.821	C-37 (antiga T-213) sobre el Gaià al Pont d'Armentera	Estructures de les vies
PAP03	363.175	4.582.485	Torrent de Rupit – a Pont d'Armentera – prop del pont	Estructures protecció per a l'erosió
PAP04	363.135	4.582.664	Torrent de Rupit – a Pont d'Armentera – Punt on comença el canal de formigó	Estructures de les vies
PAP05	363.182	4.582.557	Torrent de Rupit – Al Raval Vell a Pont d'Armentera	Estructures protecció per a l'erosió
PAP06	363.157	4.582.501	A Pont d'Armentera – prop del punt de retorn dels canals al Torrent de Rupit	Estructures protecció per a l'erosió

Codi	Coordenades UTM		Descripció	Tipologia
	X	Y		
PAP07	363.202	4.581.795	TP-2002 sobre el Torrent de les Bruixes – aigües avall del Pont d'Armentera	Vies de comunicació

2.2.2.3 Cons de dejecció

No s'han detectat cons d'ejecció al municipi.

2.2.2.4 Infraestructures associades destacables: ponts, rescloses, embassaments, guals, basses

Codi	Nom	Característiques	Superfície (m ²)	Coordenades UTM	
				X	Y
IAD01	Pont de les Femades	Pont de la carretera C-37 que creua el Torrent de Rupit	-	362.934	4.582.902
IAD02	Pont del carrer de l'Orquestra Galants (Ajuntament)	Pont del carrer de l'Orquestra Galants que creua el Torrent de Rupit	-	363.133	4.582.665
IAD03	Pont sobre el Gaià al Pont d'Armentera	Pont de la carretera C-37 que creua el Riu Gaià	-	363.505	4.582.821
IAD04	Pont d'Armentera	Pont del carrer de la Plaça del Molí que creua el Riu Gaià	-	363.174	4.582.483
IAD05	Pont dels Vinyets	Pont de la carretera TP-2002 que creua el Torrent de les Bruixes	-	363.202	4.581.795
IAD06	Pont de Cal Siler (Pl.Dr.Bedós)	Pont al Raval Vell que creua el Torrent de Rupit	-	363.182	4.582.557
IAD07	Dipòsit Can Figueres	Dipòsit de la Societat Agrària de Transformació Castell de Selmella	522,14	360.871	4.585.713
IAD08	Bassa de Cal Cases o Cal Palatí	Bassa de la comunitat de regants	5.957,62	359.908	4.586.496

Codi	Nom	Característiques	Superfície (m ²)	Coordenades UTM	
				X	Y
IAD09	Bassa de la Caseta (Clot Fondo)	Bassa privada	1.065,50	360.725	4.585.423
IAD10	Bassa del Mas de la Mel (Roca de Llamp)	Bassa privada	718,93	360.687	4.584.638
IAD11	Bassa de Cal Tous	Bassa privada	1.024,79 m ²	361.764	4.586.075

2.2.2.5 Punts d'aforament i/o llocs de vigilància del nivell de l'aigua

Nom	Característiques	Coordenades UTM	
		X	Y
Vilabella (Alt Camp)	Conca: Gaià Riu: Riu Gaià	360.657	4.566.063

2.2.2.6 Estacions meteorològiques o pluviomètriques del nivell de l'aigua

No hi ha cap estació meteorològica o pluviomètrica dins del municipi del Pont d'Armentera, les estacions més properes de la xarxa XEMA són:

Localització	Característiques	Altitud (m)	Coordenades UTM	
			X	Y
Nulles (Alt Camp)	Variables que mesura: - Temperatura (°C) - Humitat relativa (%) - Precipitació (mm)	240	357.548	4.568.215
Vila-rodona (Alt Camp)	Variables que mesura: - Temperatura (°C) - Humitat relativa (%) - Precipitació (mm) - Pressió atmosfèrica (hPa) - Velocitat del vent a 10 m (m/s) - Direcció del vent a 10 m (graus) - Irradiància solar global (W/m ²)	287	363.025	4.574.366
Blancafert (Conca de Barberà)	Variables que mesura: - Temperatura (°C) - Humitat relativa (%) - Precipitació (mm)	438	346.382	4.589.704

Localització	Característiques	Altitud (m)	Coordenades UTM	
			X	Y
Santa Coloma de Queralt (Conca de Barberà)	Variables que mesura: <ul style="list-style-type: none"> - Temperatura (°C) - Humitat relativa (%) - Precipitació (mm) - Velocitat del vent a 2 m (m/s) - Direcció del vent a 2 m (graus) - Velocitat del vent a 6 m (m/s) - Direcció del vent a 6 m (graus) - Irradiància solar global (W/m2) 	709	363.966	4.598.950
La Llacuna (Anoia)	Variables que mesura: <ul style="list-style-type: none"> - Temperatura (°C) - Humitat relativa (%) - Precipitació (mm) 	589	377.804	4.593.225

2.2.3 PERILL PER VENTADES. VENTCAT

Segons el Pla VENTCAT el municipi del Pont d'Armentera està obligat a disposar d'un Pla d'Actuació Municipal per risc de ventades degut a que més de 10 dies a l'any se supera el llindar de ratxa de vent de 20 m/s.

El llindar a la comarca de **l'Alt Camp** de situació meteorològica de perill (SMP) de nivell 1 correspon a una ratxa màxima de vent de **25 m/s (90 km/h)**; i el llindar de SMP de nivell 2 correspon a una ratxa màxima de vent de **35 m/s (126 km/h)**.

Element de perill	Sector de perill	Codi mapa
Arbres, cablejat, fanals i teulades.	Sector nucli urbà	SECTOR ÚNIC
Arbres, cablejat, fanals i teulades	Urbanització La Planeta	
Arbres, cablejat, fanals i teulades	Cases i masies aïllades per tot el municipi	
Línia 1 d'alta tensió	Sector Serra de Comaverd	
Línia 2 d'alta tensió	Sector els Vinyets i Planes del Pont	
Línia 3 d'alta tensió	Sector els Vinyets i Planes del Pont	
Línia 4 d'alta tensió	Sector els Vinyets	

2.3 RISCOS ESPECÍFICS

No aplica.

3 DOCUMENT 3. VULNERABILITAT MUNICIPAL

3.1 ÀREES O SECTORS D'AFECTACIÓ

3.1.1 RISC TERRITORIAL

3.1.1.1 Sector afectació per emergències associades a malalties transmissibles emergents

Sector de perill	Zona d'afectació
Sector únic (Tot el municipi)	Nucli urbà i urbanització La Planeta

3.1.1.2 Sector afectació per emergències per onades de calor i fred

Sector de perill	Zona d'afectació
Sector únic (Tot el municipi)	Nucli urbà i urbanització La Planeta.

3.1.1.3 Sector afectació per tall de subministraments bàsics

Sector de perill	Zona d'afectació
Sector únic (Tot el municipi)	Nucli urbà, habitatges aïllats i urbanització La Planeta.

3.1.1.4 Sector afectació per emergències per actes en zones de pública concurrència

Sector de perill	Zona afectació
Sector únic (Tot el municipi)	Nucli urbà

3.1.2 RISC ESPECIAL

3.1.2.1 Sector afectació d'incendis forestals. INFOCAT

Sector de perill	Zona afectació
Sector IIFF01	Sector principalment urbà i agrícola. Afectacions al nucli urbà, la urbanització La Planeta, explotacions agrícoles i al polígon industrial.
Sector IIFF02	Sector muntanyós al nord-oest travessat per una línia elèctrica d'alta tensió. Afectació a masses boscoses i explotacions agrícoles a prop del Torrent de Collmagí.
Sector IIFF03	Aquest sector ocupa la major part del territori municipal. Es tracta d'un mosaic de conreus i masses boscoses travessat per la carretera TV-2141 i C-37. Afectació a cases i masies aïllades, explotacions agrícoles i al Castell de Sellmella.
Sector IIFF04	Sector principalment amb superfície agrícola al sud del terme municipi. Comprèn cases i masies aïllades, així com explotacions agropecuàries.

3.1.2.2 Sector d'afectació d'inundacions. INUNCAT

Sector de perill	Zona afectació
Sector Torrent del Rupit	Pas del Torrent del Rupit pel nucli urbà del Pont d'Armentera dins el Riu Gaià.
Sector Torrent de Collmagí	Elements vulnerables entre les coordenades UTM: E(X)359.917; N(Y)4.586.733 i E(X)359.643; N(Y)4.586133.
Sector Barranc del Palatí en el seu curs	Cases aïllades i explotacions agrícoles entre les coordenades UTM: E(X)359.261; N(Y) 4.586.441 i E(X)359.485; N(Y)4.585.889.
Sector Torrent del Rupit	Cases aïllades i explotacions agrícoles entre les coordenades UTM E(X)359.815; N(Y) 4.585.593 i E(X)360.148; N(Y) 4.585.135.
Sector Riu Gaià	Elements vulnerables al voltant del curs del Riu Gaià en tot el seu recorregut.

3.1.2.3 Sector afectació per emergències per ventades: VENTCAT

Sector de perill	Zona afectació
Sector nucli urbà	Nucli urbà, zona agrícola, explotacions agrícoles, zona esportiva, escola, carretera C-37 , TV-2141 i TP-2002.
Sector urbanització La Planeta	Nucli urbà, zona agrícola, carretera TP-2002, polígon industrial.
Sector Serra de Comaverd	Línies elèctriques, zona de bosc.
Sector Els Vinyes	Línies elèctriques, zona de bosc, explotacions agrícoles, carretera TP-2002.

3.1.3 RISC ESPECÍFIC

No aplica.

3.2 ELEMENTS VULNERABLES

A la següent llista apareixen els principals elements vulnerables afectats segons l'anàlisi dels sectors d'afectació pel perill.

3.2.1 RISC TERRITORIAL

3.2.1.1 Elements vulnerables per emergències associades a malalties transmissibles emergents

Element vulnerable	Ocupació /població	Contacte	Sector afectació	UTM		Codi mapa
				X	Y	
Nucli urbà	<i>Confidencial</i>	Ajuntament de Pont d'Armentera 977 638 203	Pont d'Armentera	363116,0	4.582.657,2	EV00
Urbanització La Planeta	<i>Confidencial</i>	Ajuntament de Pont d'Armentera 977 638 203	Pont d'Armentera	363.110,5	4.582.360,0	EV01
Consultori mèdic	<i>Confidencial</i>	977 638 200	Pont d'Armentera	363.146,0	4.582.648,0	EV04
Zona esportiva municipal	<i>Confidencial</i>	Ajuntament de Pont d'Armentera 977 638 203	Pont d'Armentera	362.930,0	4.582.993,9	EV30
Camp de futbol municipal	<i>Confidencial</i>	Ajuntament de Pont d'Armentera 977 638 203	Les Femades	362.980,4	4.582.979,1	EV31
Piscines Municipals	<i>Confidencial</i>	Ajuntament de Pont d'Armentera 977 638 203	Les Femades	362.934,4	4.582.964,4	EV32
Castell de Sellmella	<i>Confidencial</i>	Ajuntament de Pont d'Armentera 977 638 203	El Cugular	361.100,0	4.586.848,0	EV35
Castell de Sellmella	<i>Confidencial</i>	Ajuntament de Pont d'Armentera 977 638 203	El Cugular	361.100,0	4.586.848,0	EV35
Llar d'Infants "Els Pontarrinets"	<i>Confidencial</i>	Ajuntament de Pont d'Armentera 977 638 203	Les Femades	363.033,4	4.582.666,6	EV33
CEIP Santa Magdalena	<i>Confidencial</i>	Ajuntament de Pont d'Armentera 977 638 203	Pont d'Armentera	363.008,8	4.582.556,3	EV34
Masia Cal Tous	<i>Confidencial</i>	<i>Confidencial</i>	Camp de Cal Tous	361.594,0	4.586.098,0	EV36

Element vulnerable	Ocupació /població	Contacte	Sector afectació	UTM		Codi mapa
				X	Y	
Masia de Cal Figueres	<i>Confidencial</i>	<i>Confidencial</i>	Cal Figueres	360.902,0	4.585.747,0	EV37
Masia de la Mel	<i>Confidencial</i>	<i>Confidencial</i>	Panes de la Caseta	360.970,0	4.584.497,0	EV38
Masia de Cal Cagall	<i>Confidencial</i>	<i>Confidencial</i>	Planes del Cinto	362.444,0	4.584.055,0	EV39
Masia les Colines	<i>Confidencial</i>	<i>Confidencial</i>	Les Femades	362.406,0	4.582.870,0	EV40
Masia de la Francisca Lara	<i>Confidencial</i>	<i>Confidencial</i>	Els Vinyets	363.219,0	4.581.146,0	EV41
Masia de la partida Vinyets	<i>Confidencial</i>	<i>Confidencial</i>	Els Vinyets	363.248,0	4.580.678,0	EV42

3.2.1.2 Elements vulnerables per emergències per onades de calor i fred

Element vulnerable	Ocupació /població	Contacte	Sector afectació	UTM		Codi mapa
				X	Y	
Nucli urbà	<i>Confidencial</i>	Ajuntament de Pont d'Armentera 977 638 203	Pont d'Armentera	363116,0	4.582.657,2	EV00
Urbanització La Planeta	<i>Confidencial</i>	Ajuntament de Pont d'Armentera 977 638 203	Pont d'Armentera	363.110,5	4.582.360,0	EV01
Consultori mèdic	<i>Confidencial</i>	977 638 200	Pont d'Armentera	363.146,0	4.582.648,0	EV04
Zona esportiva municipal	<i>Confidencial</i>	Ajuntament de Pont d'Armentera 977 638 203	Les Femades	362.930,0	4.582.993,9	EV30
Camp de futbol municipal	<i>Confidencial</i>	Ajuntament de Pont d'Armentera 977 638 203	Les Femades	362.980,4	4.582.979,1	EV31
Piscines Municipals	<i>Confidencial</i>	Ajuntament de Pont d'Armentera 977 638 203	Les Femades	362.934,4	4.582.964,4	EV32
Castell de Sellmella	<i>Confidencial</i>	Ajuntament de Pont d'Armentera 977 638 203	El Cugular	361.100,0	4.586.848,0	EV35
Llar d'Infants "Els Pontarrinets"	<i>Confidencial</i>	Ajuntament de Pont d'Armentera 977 638 203	Pont d'Armentera	363.033,4	4.582.666,6	EV33

Element vulnerable	Ocupació /població	Contacte	Sector afectació	UTM		Codi mapa
				X	Y	
CEIP Santa Magdalena	<i>Confidencial</i>	Ajuntament de Pont d'Armentera 977 638 203	Pont d'Armentera	363.008,8	4.582.556,3	EV34
Masia Cal Tous	<i>Confidencial</i>	<i>Confidencial</i>	Camp de Cal Tous	361.594,0	4.586.098,0	EV36
Masia de Cal Figueres	<i>Confidencial</i>	<i>Confidencial</i>	Cal Figueres	360.902,0	4.585.747,0	EV37
Masia de la Mel	<i>Confidencial</i>	<i>Confidencial</i>	Panes de la Caseta	360.970,0	4.584.497,0	EV38
Masia de Cal Cagall	<i>Confidencial</i>	<i>Confidencial</i>	Planes del Cinto	362.444,0	4.584.055,0	EV39
Masia les Colines	<i>Confidencial</i>	<i>Confidencial</i>	Les Femades	362.406,0	4.582.870,0	EV40
Masia de la Francisca Lara	<i>Confidencial</i>	<i>Confidencial</i>	Els Vinyets	363.219,0	4.581.146,0	EV41
Masia de la partida Vinyets	<i>Confidencial</i>	<i>Confidencial</i>	Els Vinyets	363.248,0	4.580.678,0	EV42

3.2.1.3 Elements vulnerables per tall de subministraments bàsics

Element vulnerable	Ocupació /població	Contacte	Sector afectació	UTM		Codi mapa
				X	Y	
Nucli urbà	<i>Confidencial</i>	Ajuntament de Pont d'Armentera 977 638 203	Pont d'Armentera	363116,0	4.582.657,2	EV00
Urbanització La Planeta	<i>Confidencial</i>	Ajuntament de Pont d'Armentera 977 638 203	Pont d'Armentera	363.110,5	4.582.360,0	EV01
Consultori mèdic	<i>Confidencial</i>	977 638 200	Pont d'Armentera	363.146,0	4.582.648,0	EV04
Zona esportiva municipal	<i>Confidencial</i>	Ajuntament de Pont d'Armentera 977 638 203	Les Femades	362.930,0	4.582.993,9	EV30
Camp de futbol municipal	<i>Confidencial</i>	Ajuntament de Pont d'Armentera 977 638 203	Les Femades	362.980,4	4.582.979,1	EV31
Piscines Municipals	<i>Confidencial</i>	Ajuntament de Pont d'Armentera	Les Femades	362.934,4	4.582.964,4	EV32

Element vulnerable	Ocupació /població	Contacte	Sector afectació	UTM		Codi mapa
				X	Y	
		977 638 203				
Llar d'Infants "Els Pontarrinets"	<i>Confidencial</i>	Ajuntament de Pont d'Armentera 977 638 203	Pont d'Armentera	363.033,4	4.582.666,6	EV33
CEIP Santa Magdalena	<i>Confidencial</i>	Ajuntament de Pont d'Armentera 977 638 203	Pont d'Armentera	363.008,8	4.582.556,3	EV34

3.2.1.4 Elements vulnerables per emergències en actes de pública concurrència

Element vulnerable	Ocupació /població	Contacte	Sector afectació	UTM		Codi mapa
				X	Y	
Nucli urbà	<i>Confidencial</i>	Ajuntament de Pont d'Armentera 977 638 203	Pont d'Armentera	363116,0	4.582.657,2	EV00

Actes en l' àrea de risc:

Nom de l'acte	Data	Localització
Festa Major	Del 21 al 22 de juliol	Carrers del nucli urbà
Festa Major d'Hivern	3 de gener	Carrers del nucli urbà
Mercat setmanal	Cada divendres de 9h a 13h	Nucli urbà

3.2.2 RISC ESPECIAL

3.2.2.1 Elements vulnerables per incendis forestals. INFOCAT

Element vulnerable	Ocupació /població	Contacte	Sector afectació	UTM		Codi mapa
				X	Y	
Castell de Sellmella	<i>Confidencial</i>	Ajuntament de Pont d'Armentera 977 638 203	El Cugular	361.100	4.586.848	EV35
Masia Cal Tous	<i>Confidencial</i>	<i>Confidencial</i>	Camp de Cal Tous	361.594	4.586.098	EV36
Masia de Cal Figueres	<i>Confidencial</i>	<i>Confidencial</i>	Cal Figueres	360.902	4.585.747	EV37
Masia de la Mel	<i>Confidencial</i>	<i>Confidencial</i>	Panes de la Caseta	360.970	4.584.497	EV38
Masia de Cal Cagall	<i>Confidencial</i>	<i>Confidencial</i>	Planes del Cinto	362.444	4.584.055	EV39
Masia les Colines	<i>Confidencial</i>	<i>Confidencial</i>	Les Femades	362.406	4.582.870	EV40
Masia de la Francisca Lara	<i>Confidencial</i>	<i>Confidencial</i>	Els Vinyets	363.219	4.581.146	EV41
Masia de la partida Vinyets	<i>Confidencial</i>	<i>Confidencial</i>	Els Vinyets	363.248	4.580.678	EV42

3.2.2.2 Elements vulnerables per inundacions. INUNCAT

Element vulnerable	Ocupació /població	Contacte	Sector afectació	UTM		Codi mapa
				X	Y	
Nucli urbà	<i>Confidencial</i>	Ajuntament de Pont d'Armentera 977 638 203	Pont d'Armentera	363116,0	4.582.657,2	EV00
Urbanització La Planeta	<i>Confidencial</i>	Ajuntament de Pont d'Armentera 977 638 203	Pont d'Armentera	363.110,0	4.582.360,0	EV01
Edificació d'us agrari	<i>Confidencial</i>	Sense informació	Pont d'Armentera	363.098,0	4.582.710,0	EV02
Ajuntament del Pont d'Armentera	<i>Confidencial</i>	Ajuntament de Pont d'Armentera 977 638 203	Pont d'Armentera	363.116,0	4.582.657,0	EV03
Consultori mèdic	<i>Confidencial</i>	977 638 200	Pont d'Armentera	363.146,0	4.582.648,0	EV04
Edificació	<i>Confidencial</i>	<i>Confidencial</i>	Pont d'Armentera	363.168,0	4.582.621,0	EV05
Edificació	<i>Confidencial</i>	<i>Confidencial</i>	Pont d'Armentera	363.180,0	4.582.609,0	EV06

Element vulnerable	Ocupació / població	Contacte	Sector afectació	UTM		Codi mapa
				X	Y	
Edificació	<i>Confidencial</i>	<i>Confidencial</i>	Pont d'Armentera	363.186,0	4.582.590,0	EV07
Edificació	<i>Confidencial</i>	<i>Confidencial</i>	Pont d'Armentera	363.187,0	4.582.568,0	EV08
Edificació	<i>Confidencial</i>	<i>Confidencial</i>	Pont d'Armentera	363.188,0	4.582.552,0	EV09
Edificació	<i>Confidencial</i>	<i>Confidencial</i>	Pont d'Armentera	363.188,0	4.582.547,0	EV10
Edificació	<i>Confidencial</i>	<i>Confidencial</i>	Pont d'Armentera	363.186,0	4.582.538,0	EV11
Edificació	<i>Confidencial</i>	<i>Confidencial</i>	Pont d'Armentera	363.183,0	4.582.531,0	EV12
Edificació	<i>Confidencial</i>	<i>Confidencial</i>	Pont d'Armentera	363.177,0	4.582.512,0	EV13
Edificació	<i>Confidencial</i>	<i>Confidencial</i>	Pont d'Armentera	363.135,0	4.582.514,0	EV14
Edificació	<i>Confidencial</i>	<i>Confidencial</i>	Pont d'Armentera	363.151,0	4.582.529,0	EV15
Edificació	<i>Confidencial</i>	<i>Confidencial</i>	Pont d'Armentera	363.161,0	4.582.543,0	EV16
Edificació	<i>Confidencial</i>	<i>Confidencial</i>	Pont d'Armentera	363.173,0	4.582.550,0	EV17
Edificació	<i>Confidencial</i>	<i>Confidencial</i>	Pont d'Armentera	363.171,0	4.582.565,0	EV18
Edificació	<i>Confidencial</i>	<i>Confidencial</i>	Pont d'Armentera	363.170,0	4.582.574,0	EV19
Edificació	<i>Confidencial</i>	<i>Confidencial</i>	Pont d'Armentera	363.169,0	4.582.581,0	EV20
Edificació	<i>Confidencial</i>	<i>Confidencial</i>	Pont d'Armentera	363.172,0	4.582.586,0	EV21
Edificació	<i>Confidencial</i>	<i>Confidencial</i>	Pont d'Armentera	363.165,0	4.582.588,0	EV22
Edificació	<i>Confidencial</i>	<i>Confidencial</i>	Pont d'Armentera	363.169,0	4.582.593,0	EV23
Edificació	<i>Confidencial</i>	<i>Confidencial</i>	Pont d'Armentera	363.163,0	4.582.598,0	EV24
Edificació	<i>Confidencial</i>	<i>Confidencial</i>	Pont d'Armentera	363.150,0	4.582.608,0	EV25
Edificació	<i>Confidencial</i>	<i>Confidencial</i>	Pont d'Armentera	363.129,0	4.582.608,0	EV26
Edificació	<i>Confidencial</i>	<i>Confidencial</i>	Pont d'Armentera	363.124,0	4.582.621,0	EV27

Element vulnerable	Ocupació /població	Contacte	Sector afectació	UTM		Codi mapa
				X	Y	
Edificació	<i>Confidencial</i>	<i>Confidencial</i>	Pont d'Armentera	363.123,0	4.582.631,0	EV28
Indústria Gaià Industrial S.A	<i>Confidencial</i>	<i>Confidencial</i>	Pont d'Armentera	363.113,0	4.582.431,0	EV29

Actes en l'àrea de risc:

Nom de l'acte	Localització	Data	Nombre de persones / Aforament	Descripció
Festa Major Estiu	Centre de la vila	20-24 juliol	200	Estiu
Festa Major Hivern	Centre de la vila	3 de gener	100	Hivern
Mercat setmanal	Centre de la vila	Cada divendres	29	De 9 h a 13 h
Sala Polivalent	Raval Nou, 36	-	-	Actes varis

3.2.2.3 Elements vulnerables per emergències per ventades. VENTCAT

Element vulnerable	Ocupació /població	Contacte	Sector afectació	UTM		Codi mapa
				X	Y	
Nucli urbà	<i>Confidencial</i>	Ajuntament de Pont d'Armentera 977 638 203	Pont d'Armentera	363116,0	4.582.657,2	EV00
Urbanització La Planeta	<i>Confidencial</i>	Ajuntament de Pont d'Armentera 977 638 203	Pont d'Armentera	363.110,5	4.582.360,0	EV01
Zona esportiva municipal	<i>Confidencial</i>	Ajuntament de Pont d'Armentera 977 638 203	Les Femades	362.930,0	4.582.993,9	EV30
Camp de futbol municipal	<i>Confidencial</i>	Ajuntament de Pont d'Armentera 977 638 203	Les Femades	362.980,4	4.582.979,1	EV31
Llar d'Infants "Els Pontarrinets"	<i>Confidencial</i>	Ajuntament de Pont d'Armentera 977 638 203	Pont d'Armentera	363.033,4	4.582.666,6	EV33
CEIP Santa Magdalena	<i>Confidencial</i>	Ajuntament de Pont d'Armentera 977 638 203	Pont d'Armentera	363.008,8	4.582.556,3	EV34
Castell de Sellmella	<i>Confidencial</i>	Ajuntament de Pont d'Armentera	El Cugular	361.100,0	4.586.848,0	EV35

Element vulnerable	Ocupació / població	Contacte	Sector afectació	UTM		Codi mapa
				X	Y	
		977 638 203				
Gaià Industrial SA	<i>Confidencial</i>	<i>Confidencial</i>	Pont d'Armentera	363.109,0	4582.427,0	EV29
Masia Cal Tous	<i>Confidencial</i>	<i>Confidencial</i>	Camp de Cal Tous	361.594,0	4.586.098,0	EV36
Masia de Cal Figueres	<i>Confidencial</i>	<i>Confidencial</i>	Cal Figueres	360.902,0	4.585.747,0	EV37
Masia de la Mel	<i>Confidencial</i>	<i>Confidencial</i>	Panes de la Caseta	360.970,0	4.584.497,0	EV38
Masia de Cal Cagall	<i>Confidencial</i>	<i>Confidencial</i>	Planes del Cinto	362.444,0	4.584.055,0	EV39
Masia les Colines	<i>Confidencial</i>	<i>Confidencial</i>	Les Femades	362.406,0	4.582.870,0	EV40
Masia de la Francisca Lara	<i>Confidencial</i>	<i>Confidencial</i>	Els Vinyets	363.219,0	4.581.146,0	EV41
Masia de la partida Vinyets	<i>Confidencial</i>	<i>Confidencial</i>	Els Vinyets	363.248,0	4.580.678,0	EV42

3.2.3 RISC ESPECÍFIC

No aplica.

4 DOCUMENT 4. PROCEDIMENTS OPERATIUS PER RISC

4.1 PROCEDIMENT OPERATIU

4.1.1 Criteris d'activació. Nivells

» PRE-ALERTA:

La pre-alerta es produeix, en general quan:

- És previsible un fenomen que pot produir situacions de risc per la població a mig termini.
- També es pot produir en maniobres en determinades instal·lacions (per exemple les derivades de control de preses que generen cabals propers a produir inundacions)

La pre-alerta no implica l'activació del Pla.

» ALERTA:

El Pla s'activa en *fase d'alerta*, en general quan:

- * S'informa de l'activació d'un Pla Especial de la Generalitat en fase d'alerta per afectació a la zona on es troba el municipi.
- * Quan hi ha paràmetres objectius que fan preveure una situació d'emergència important a la població a curt termini.
- * Davant d'emergències per riscos naturals que no afectin ni puguin afectar a persones, béns i vies de comunicació.
- * En emergències en determinades instal·lacions o infraestructures que no puguin produir danys a l'exterior però que puguin produir alarma en la població.

» EMERGÈNCIA:

El Pla s'activa en *fase d'emergència*, en general davant de les situacions següents:

- * S'informa de l'activació en fase d'emergència d'un Pla Especial de la Generalitat en fase d'emergència per afectació a la zona on es troba el municipi.
- * Davant d'emergències que puguin comportar, per la seva evolució, un greu risc per al municipi o danys a la població.

Al document 6 es detallen criteris concrets per riscos concrets.

4.1.2 Tasques Preventives i Operatives Associades a Cadascun dels Nivells

Procediments generals

Actuacions generals

En època de risc, s'han de fer les següents accions preventives:

- Informar i donar consells de prevenció i autoprotecció destinats a la població. La informació a proporcionar a la població la podeu trobar a la següent pàgina web:

http://interior.gencat.cat/ca/arees_dactuacio/proteccio_civil/consells_autoproteccio_emergencia

- Planificació de la seguretat i intervenció de persones.
- Seguiment de la situació de risc

Pel que fa a risc d'incendis:

- Informar a la població del risc municipal per incendis forestals.
- Informar de la prohibició de realitzar cremes.
- Comprovar l'estat dels equips i material de resposta disponibles.
- Comprovar l'estat de les franges de seguretat perimetral de les instal·lacions aïllades en massa forestal (principalment habitatges aïllats i zones d'acampada).
- Enviar una carta informant als elements vulnerables dels consells d'una llar segura en prevenció d'incendis forestals.
- Comprovar el correcte funcionament de les emissores de la Xarxa Rescat.
- Comprovar l'estat de la xarxa de camins primaris.
- Refer les franges de seguretat i de baixa combustió de tots els equipaments municipals ubicats en zones forestals o pròximes a elles.
- Preveure quins seran els centres d'acollida i punts d'atenció a la població.

Pel que fa a risc d'inundacions:

- Informar a la població del risc municipal per inundacions.
- Informar de la necessitat d'evitar passos de rieres.
- Vigilància de zones d'especial risc com habitatges aïllats, nucli urbà i explotacions agrícoles.

- Vigilància dels punts d'actuació prioritària:
 - PAP01. Via de comunicació. Camí no asfaltat sobre un petit torrent.
 - PAP02. Carretera C-37 sobre el Riu Gaià.
 - PAP03. Torrent del Rupit a prop del pont.
 - PAP04. Torrent del Rupit al punt on comença el canal de formigó.
 - PAP05. Torrent del Rupit a l'altura del Raval Vel..
 - PAP06. Estructura a prop del punt de retorn dels canals al Torrent del Rupit.
 - PAP07. Carretera TP-2002 a l'altura del Torrent de les Bruixes.

Pel que fa a risc de ventades:

- Executar diferents rutes per part de personal de la brigada per detectar mobiliari urbà defectuós, elements mòbils en terrats i balconades (testos o elements decoratius), arbres en mal estat, etc.
- Comunicar i requerir als responsables de les incidències detectades en el punt anterior la millora o resolució de les mateixes.
- Comprovar l'estat dels equips de resposta de forma mensual i rutinària (emissores, maquinària, recursos, etc).
- Comprovar el correcte funcionament de les emissores de la Xarxa Rescat.
- Informar sobre la suspensió d'activitats esportives i recreatives a l'aire lliure vulnerables a la caiguda de branques i arbres.

En general, en situació de pre-alerta, s'han de fer les actuacions següents:

Per a emergències on sigui possible una previsió, abans d'activar el Pla d'actuació municipal en alerta o en emergència, el municipi pot començar a fer tota una sèrie d'actuacions preventives per minimitzar les possibles conseqüències dels fenòmens previstos. Davant d'un avís preventiu de pre-alerta, s'han de fer les actuacions següents:

- Un seguiment de la situació (aquest seguiment és de tipus "intern" i per tant no sempre es contempla la informació a la població).
- Una transmissió de la informació sobre qualsevol anomalia detectada que pugui ser significativa. Concretament, s'informa als membres del Comitè Municipal d'Emergència, als centres de coordinació i als grups locals actuants, si s'escau, d'acord amb els procediments establerts.
- Una possible convocatòria del consell assessor municipal, si es considera necessari.
- Comunicar al Centre de Coordinació Operativa de Catalunya (**CECAT TARRAGONA**) (Tel. 112 o a través de la xarxa Rescat) que el PAM per inundacions es troba en situació de pre-avís o de prealerta

Procediments d'activació. interfase amb plans superiors

» **Detecció i notificació d'emergència:**

Els avisos d'emergència que rebi l'Ajuntament han de comunicar-se immediatament a:

- Telèfon únic d'emergències de Catalunya (112)
- Centre de Coordinació Operativa de Catalunya (CECAT TARRAGONA) (Tel. 112 o a través de la xarxa Rescat).

» **Procediments d'activació**

El **CECAT TARRAGONA** ha d'informar el **Centre Receptor d'Alarmes local (CRA)** dels municipis afectats o potencialment afectats per la inundació. El **CRA** s'encarrega de comunicar-ho a l'alcalde.

En funció dels nivells i criteris que estableix el punt 3, el Pla de protecció civil municipal, l'activarà l'alcalde mitjançant el procediment establert, directament o a proposta de **CECAT TARRAGONA** o bé per indicació del director del Pla de Protecció Civil.

La interfase entre el Pla de protecció civil municipal i el Pla queda definida a partir de:

- La trucada al **CECAT TARRAGONA** que informa o confirma l'activació del Pla.
- La dependència de les funcions del responsable de l'emergència i del Comitè de Direcció tal com estan plantejades quan es produeix l'activació del Pla. Coordinació amb el director del Pla.
- La configuració dels grups actuants locals establerts, adaptada a l'activació del Pla, amb la integració dels grups d'actuació locals en els grups actuants del Pla i la coordinació amb la resta del grup.

La fase d'activació del Pla depèn de la corresponent fase del Pla de Protecció Civil.

En produir-se l'**activació del Pla**, s'ha de procedir a:

- La constitució del Comitè d'Emergències.
- L'avís d'activació als caps dels grups locals. Normalment s'ha de fer a través d'una trucada.
- La constitució dels grups actuants locals.
- La constitució del **CECOPAL**.
- La informació a la població sobre l'activació del Pla de protecció civil municipal i de les mesures de protecció a seguir d'acord amb les indicacions del director del Pla.
- En cas de ser constituït el **CCA**, l'establiment d'un contacte permanent.
- La mobilització de mitjans i recursos assignats al Pla.
- L'activació dels plans d'autoprotecció de la zona afectada.

Aquestes accions es concreten en cas d'alerta o emergència de la forma següent:

- **Activació en alerta:** suposa l'avís al Consell Assessor de l'Emergència. A criteri de l'alcalde o el director del Pla, es pot mobilitzar el Grup Local d'Intervenció.
- **Activació en emergència:** suposa la convocatòria del Consell Assessor de l'Emergència al CECOPAL i la mobilització dels grups actuants establerts en el Pla.

» **Procediments d'actuació**

Una vegada activat el Pla i constituït el Consell Assessor, el **CECOPAL** i **els grups locals**, el director del Pla de protecció civil municipal ha de mantenir contacte permanent amb el director del Pla, amb el **CCA** i amb els responsables dels PAU corresponents.

(Vegeu les fitxes dels procediments d'actuació dels diversos actuants al punt 5.2)

A continuació, es fa un recull de les actuacions principals a realitzar en cada cas, en funció del tipus de risc:

TASQUES PREVENTIVES I OPERATIVES ASSOCIADES AL RISC BÀSIC / TERRITORIAL	
FASE	TASQUES
PREALERTA	<ul style="list-style-type: none"> ➤ Seguiment de la situació: <ul style="list-style-type: none"> ▪ Comunicats del CECAT ▪ Informació meteorològica: http://www.meteo.cat/prediccio/ ▪ Estat de la xarxa viària: http://www.gencat.cat/transit/marcit_n.htm ▪ Responsable de l'activitat (en cas de risc per concentració de persones). ➤ Connectar i tenir a mà l'emissora de la Xarxa Rescat.
ALERTA EMERGÈNCIA 1 EMERGÈNCIA 2	<ul style="list-style-type: none"> ➤ Activar el Pla bàsic municipal i comunicar-ho al CECAT. ➤ Trucar al 112 si es necessita ajuda externa (bombers, mossos d'esquadra o SEM). ➤ Constituir el Comitè d'emergències municipal (veure ordre de trucades a la fitxa del CRA) i habilitar el CECOPAL. Activar els grups locals d'actuació que s'escaigui. ➤ Connectar i tenir a mà l'emissora de la Xarxa Rescat. ➤ Fer seguiment de la situació (fonts del punt anterior) i mantenir comunicació amb el CECAT. ➤ Avís als elements vulnerables i demanar si tenen necessitats especials. ➤ Controlar el trànsit i l'accés a les zones afectades per l'emergència. ➤ Obrir i habilitar els centres d'acollida i fer l'acolliment de la població afectada, si escau. ➤ Col·laborar en les evacuacions, si escau. ➤ En cas de ventades: <ul style="list-style-type: none"> ▪ Tancar els següents espais públics o limitar-ne l'accés a l'exterior: <ul style="list-style-type: none"> ▪ Zona esportiva municipal. ▪ Camp de futbol municipal ▪ Piscines descobertes ▪ Llar d'Infants "Els Pontarrinets" ▪ CEIP Santa Magdalena ▪ Suspendre esdeveniments i activitats esportives i recreatives a l'aire lliure que puguin tenir risc per tempestes elèctriques o caiguda de branques o arbres.

TASQUES PREVENTIVES I OPERATIVES ASSOCIADES AL RISC BÀSIC / TERRITORIAL	
FASE	TASQUES
	<ul style="list-style-type: none">▪ Fer vigilància i neteja de la xarxa viària local i passos de vianants (arbres trencats, mobiliari urbà, runes, etc.).➤ Habilitar punts d'informació a la població.➤ Registre i organització dels voluntaris ocasionals.➤ Comunicar canvis de fase d'activació del Pla bàsic d'emergències municipal al CECAT i als integrants del Comitè d'emergències municipal.

TASQUES PREVENTIVES I OPERATIVES ASSOCIADES AL RISC D'INCENDI FORESTAL	
PREALERTA	<ul style="list-style-type: none"> ➤ Seguiment de la informació: <ul style="list-style-type: none"> ▪ Comunicats del CECAT ▪ Perill d'incendi forestal: http://www.gencat.cat/medinatural/incendis/mapaperill/ ▪ Informació meteorològica: http://www.meteo.cat/prediccio/ ▪ Estat de la xarxa viària: http://cit.transit.gencat.cat/cit/AppJava/views/incidents.xhtml ▪ Mapa continu del trànsit: http://mct.gencat.cat/ ➤ Connectar i tenir a mà les emissores de la Xarxa Rescat. ➤ Vigilància de les següents zones d'especial risc: <ul style="list-style-type: none"> ▪ Elements vulnerables de tipus aïllat. ▪ Possibles afectacions a la xarxa viària
ALERTA	<ul style="list-style-type: none"> ➤ Activar el Pla d'actuació municipal per incendis forestals i comunicar-ho al CECAT. ➤ Trucar al 112 si es detecta un incendi. ➤ Constituir el Comitè d'emergències municipal (veure ordre de trucades a la fitxa del CRA) i habilitar el CECOPAL. Activar els grups locals d'actuació. ➤ Connectar i tenir a mà l'emissora de la Xarxa Rescat. ➤ Fer seguiment de la situació (fonts del punt anterior) i mantenir comunicació amb el CECAT.
EMERGÈNCIA 1	<ul style="list-style-type: none"> ➤ Controlar el trànsit i l'accés a les zones afectades per l'incendi. ➤ Avis als elements vulnerables, transmetre la mesura d'autoprotecció que estableixi bombers i demanar si tenen necessitats especials.
EMERGÈNCIA 2	<ul style="list-style-type: none"> ➤ Obrir i habilitar els centres d'acollida i fer l'acolliment de la població afectada, si escau. ➤ Col·laborar en les evacuacions, si escau. ➤ Habilitar punts d'informació a la població. ➤ Preparar l'avituallament dels grups locals que treballin en l'incendi. ➤ Registre i organització dels voluntaris ocasionals ➤ Comunicar canvis de fase d'activació del Pla d'actuació municipal al CECAT i als integrants del Comitè d'emergències municipal.

TASQUES PREVENTIVES I OPERATIVES ASSOCIADES AL RISC D'INUNDACIONS	
PREALERTA	<ul style="list-style-type: none"> ➤ Seguiment de la informació: <ul style="list-style-type: none"> ▪ Comunicats del CECAT ▪ Informació meteorològica: http://www.meteo.cat/prediccio/ ▪ Estacions d'aforament: http://aca-web.gencat.cat/ o http://195.55.247.237/saihebro/ ▪ Estat de la xarxa viària: http://www.gencat.cat/transit/marcit_n.htm ➤ Connectar i tenir a mà l'emissora de la Xarxa Rescat. ➤ Vigilància de les següents zones d'especial risc o punts d'aforament: <ul style="list-style-type: none"> ▪ Pas del Torrent de Collmagí. ▪ Barranc del Palatí. ▪ Torrent del Rupit. ▪ Pas del Torrent de Rupit pel nucli de Pont d'Armentera fins el Riu Gaià. ▪ Contorn del curs del riu Gaià en tot el seu recorregut. ➤ Les següents actuacions concretes en els següents punts d'actuació prioritària: <ul style="list-style-type: none"> ▪ PAP-1: Tall dels extrems del camí a l'altura del Pont de les Canyes, entre el sector de les Pallisses i les Bancades. ▪ PAP-2: Tall de la carretera C-37 entre el sector de Les Sorts i Can Ral. ▪ PAP-3: Tall del C/ de la Costa del Molí entre la urbanització La Planeta i el Molí del Patró. ▪ PAP-4: Tall del C/ de l'Orquestra Galants entre l'Ajuntament i l'encreuament amb el C/ de Pau Casals. ▪ PAP-5: Tall del C/ Major entre el C/de l'Hospital i el Raval Nou. ▪ PAP-6: Tall dels carrers amb accés al nucli urbà des del punt pròxim al retorn dels canals. ▪ PAP-7: Tall carretera TP-2002 entre el sector de les Vinyes i el Mas Alegret. ➤ Avisar aquelles persones que facin activitats a la llera del riu.

TASQUES PREVENTIVES I OPERATIVES ASSOCIADES AL RISC D'INUNDACIONS	
ALERTA	<ul style="list-style-type: none"> ➤ Activar el Pla d'actuació municipal per inundacions i comunicar-ho al CECAT. ➤ Trucar al 112 si es necessita ajuda externa (bombers, mossos d'esquadra o SEM). ➤ Constituir el Comitè d'emergències municipal (veure ordre de trucades a la fitxa del CRA) i habilitar el CECOPAL. Activar els grups locals d'actuació. ➤ Connectar i tenir a mà l'emissora de la Xarxa Rescat. ➤ Fer seguiment de la situació (fonts del punt anterior), seguir la vigilància i mantenir comunicació amb el CECAT. ➤ Les següents actuacions concretes en els següents punts d'actuació prioritària: <ul style="list-style-type: none"> ▪ PAP-1: Tall dels extrems del camí a l'altura del Pont de les Canyes, entre el sector de les Pallisses i les Bancades. ▪ PAP-2: Tall de la carretera C-37 entre el sector de Les Sorts i Can Ral. ▪ PAP-3: Tall del C/ de la Costa del Molí entre la urbanització La Planeta i el Molí del Patró. ▪ PAP-4: Tall del C/ de l'Orquestra Galants entre l'Ajuntament i l'encreuament amb el C/ de Pau Casals. ▪ PAP-5: Tall del C/ Major entre el C/de l'Hospital i el Raval Nou. ▪ PAP-6: Tall dels carrers amb accés al nucli urbà des del punt pròxim al retorn dels canals. ▪ PAP-7: Tall carretera TP-2002 entre el sector de les Vinyes i el Mas Alegret. ➤ Senyalitzar, tallar o controlar les següents vies de la xarxa viària: <ul style="list-style-type: none"> ▪ Carretera C-37 ▪ Carretera TP-2002 ▪ Carretera TV-2142
EMERGÈNCIA 1	<ul style="list-style-type: none"> ➤ Tancar els següents espais públics: <ul style="list-style-type: none"> ▪ Ajuntament del Pont d'Armentera. ▪ Consultori mèdic.
EMERGÈNCIA 2	<ul style="list-style-type: none"> ➤ Suspènre els esdeveniments públics a l'aire lliure que puguin tenir risc per tempestes elèctriques o caiguda de branques o arbres.

TASQUES PREVENTIVES I OPERATIVES ASSOCIADES AL RISC D'INUNDACIONS	
	<ul style="list-style-type: none">➤ Suspendre activitats esportives i recreatives al mar o als rius i controlar l'accés als passeigs marítims, esculleres i dics.➤ Avís als elements vulnerables i demanar si tenen necessitats especials.➤ Fer vigilància i neteja de la xarxa viària local (treure fang i arbres trencats).➤ Obrir i habilitar els centres d'acollida i fer l'acolliment de la població afectada, si escau.➤ Col·laborar en les evacuacions que siguin necessàries.➤ Registre i organització dels voluntaris ocasionals.➤ Comunicar canvis de fase d'activació del Pla d'actuació municipal al CECAT i als integrants del Comitè d'emergències municipal.

TASQUES PREVENTIVES I OPERATIVES ASSOCIADES AL RISC DE VENTADES	
PREALERTA	<ul style="list-style-type: none"> ➤ Seguiment de la situació: <ul style="list-style-type: none"> ▪ Comunicats del CECAT ▪ Informació meteorològica: http://www.meteo.cat/prediccio/ ▪ Estat de la xarxa viària: http://www.gencat.cat/transit/marcit_n.htm ➤ Connectar i tenir a mà l'emissora de la Xarxa Rescat.
ALERTA EMERGÈNCIA	<ul style="list-style-type: none"> ➤ Activar el Pla d'actuació municipal per risc de vent i comunicar-ho al CECAT. ➤ Trucar al 112 si es necessita ajuda externa (bombers, mossos d'esquadra o SEM). ➤ Habilitar el CECOPAL. Activar els grups locals d'actuació que s'escaigui. ➤ Connectar i tenir a mà l'emissora de la Xarxa Rescat. ➤ Fer seguiment de la situació (fonts del punt anterior) i mantenir comunicació amb el CECAT. ➤ Fer vigilància i neteja de la xarxa viària local i passos de vianants (arbres trencats, mobiliari urbà, runes, etc.). ➤ Tancar els següents espais públics: <ul style="list-style-type: none"> ▪ Zona esportiva municipal. ▪ Camp de futbol municipal ▪ Piscines municipals ▪ Llar d'Infants "Els Pontarrinets" ▪ CEIP Santa Magdalena ➤ Suspènre esdeveniments i activitats esportives i recreatives a l'aire lliure que puguin tenir risc per tempestes elèctriques o caiguda de branques o arbres. ➤ Avís als elements vulnerables, comunicant les mesures d'autoprotecció que s'estableixin des de la direcció del Pla. Recomanar el confinament, i demanar si tenen necessitats especials. ➤ Fer l'avituallament dels elements vulnerables amb concentració de persones que no siguin autosuficients si el confinament és llarg. ➤ Obrir i habilitar els centres d'acollida i fer l'acolliment de la població afectada, si escau. ➤ Col·laborar en les evacuacions, si escau. ➤ Registre i organització dels voluntaris ocasionals. ➤ Comunicar canvis de fase d'activació del Pla d'actuació municipal al CECAT i als integrants del Comitè d'emergències municipal.

4.1.3 Avisos: Organització, sistemes i Recorreguts D'avís

Notificació d'alerta a la població, per posar en pràctica les mesures d'autoprotecció com el confinament o l'evacuació.

Sistemes/mitjans d'avís a la població:

- Web municipal.
- eBando.
- Megafonia
- Telefonía fixa i mòbil

Responsabilitat: amb caràcter immediat, l'Alcalde. Quan el Pla Especial de la Generalitat està activat, aquesta responsabilitat és compartida amb el Director del Pla Especial de la Generalitat.

Direcció i coordinació de les tasques d'avís: L'Alcalde o Alcaldessa, a més del dispositiu municipal corresponent, tindrà el suport per executar aquestes tasques del Grup Local d'Avisos i el del Pla Especial de la Generalitat.

Sistema d'avís a la població resident en els elements catalogats com a vulnerables: S'avisarà als diferents residents en elements vulnerables mitjançant trucada telefònica. En el cas de no disposar de telèfon, es realitzarà l'avís mitjançant el desplaçament a l'element vulnerable. En el cas dels nuclis urbans s'emprarà megafonia.

Si no és possible reproduir aquest so, es farà servir el missatge d'avís per allunyament o confinament que s'ha de posar al document 6.

4.1.4 Procediments de Relació i D'integració amb els Plans D'àmbit Superior

El pla ha de preveure la integració i coordinació amb altres plans d'àmbit superior que es poguessin activar de forma simultània amb el pla.

Aquesta coordinació es reflecteix, bàsicament, en els següents aspectes:

Fase emergència	Responsable	Acció	Mitjà
Inici	CRA (Administrativa/Alcalde)	Comunicació emergència al Director del Pla i coordinador de l'emergència (Alcalde)	Telèfon
Inici	CRA (Administrativa/Alcalde)	Sol·licitud d'ajuda externa, si s'escau al 112	Telèfon
Inici	Director del pla i coordinador de l'emergència (Alcalde)	Comunicar activació del Pla al CECAT	Telèfon, Correu electrònic o Xarxa Rescat
Durant	Director del pla i coordinador de l'emergència (Alcalde)	Intercanvi informació amb el CECAT	Telèfon, Correu electrònic o Xarxa Rescat
Durant	Grup local Logístic i d'Acollida (Agutzil) Grup local d'Avís a la població (Administrativa) Grup local Sanitari (Metgessa)	Col·laboració amb cossos d'emergència	Presencialment
Fi	Director del pla i coordinador de l'emergència (Alcalde)	Comunicar desactivació Pla al CECAT	Telèfon, Correu electrònic o Xarxa Rescat

4.2 MESURES DE PROTECCIÓ A LA POBLACIÓ

4.2.1 EXECUCIÓ DE L'EVACUACIÓ

L'evacuació o l'allunyament consisteixen a desplaçar els usuaris o la població afectada a altres llocs o dependències en zona segura.

Cal tenir previst els elements a desallotjar i l'habilitació de llocs d'allotjament temporal per a aquelles persones de pas o residents que no puguin arribar al seu destí o aquelles que han hagut d'abandonar els seus habitatges. També és fonamental que la població sàpiga com actuar en cas d'evacuació.

Responsabilitat de la decisió d'efectuar l'evacuació de la població: L'Alcalde o Alcaldessa. Quan el Pla Especial de la Generalitat està activat, aquesta responsabilitat recau en última instància en el Director del Pla Especial de la Generalitat.

Direcció i coordinació de les tasques d'evacuació: L'Alcalde o Alcaldessa (a més del dispositiu municipal corresponent), comptant amb el suport del Grup Local d'Avisos i el del Pla Especial de la Generalitat per executar-les. Les tasques d'evacuació van íntimament lligades a les d'avís a la població descrites anteriorment.

Direcció i coordinació de les tasques d'acollida: L'Alcalde o Alcaldessa (a més del dispositiu municipal previst), comptant amb el Grup Local Logístic i d'Acollida.

Llocs de possible evacuació: Les zones a evacuar es definiran d'acord amb la localització i les característiques de l'emergència.

Relació de mitjans de transport: vegeu al document 6 que acompanya aquest manual el Catàleg de Mitjans i Recursos on s'especifiquen els que corresponen a aquest risc. En cas de necessitar més mitjans, s'han de sol·licitar al Centre de Coordinació Operativa de Catalunya (CECAT).

Pla Especial	Nom de l'àrea	Element vulnerable (població afectada)	Ocupació habitual	Rutes d'evacuació	Mitjans de transport necessaris	Punt d'acollida
PROCICAT	Nucli urbà	Veure punt 3.2	Veure punt 3.2	Veure plànols relacionats amb el PROCICAT	-	CA01:Sala Polivalent CA02: CEIP Santa Magdalena CA03:Consultori mèdic
INFOCAT	Sector nord-oest del TM	Veure punt 3.2	Variable	TV-2141	-	CA01:Sala Polivalent CA02: CEIP Santa Magdalena CA03:Consultori mèdic

Pla Especial	Nom de l'àrea	Element vulnerable (població afectada)	Ocupació habitual	Rutes d'evacuació	Mitjans de transport necessaris	Punt d'acollida
INFOCAT	Sector oest del TM	Veure punt 3.2	Variable	Camí del Pont d'Armentera a Font-escaldetes TV-2141 C-37	-	CA01:Sala Polivalent CA02: CEIP Santa Magdalena CA03:Consultori mèdic
INFOCAT	Sector sud del TM	Veure punt 3.2	Variable	TP-2002	-	CA01:Sala Polivalent CA02: CEIP Santa Magdalena CA03:Consultori mèdic
INFOCAT	Sector nord-est del TM	Veure punt 3.2	Variable	C-37	-	CA01:Sala Polivalent CA02: CEIP Santa Magdalena CA03:Consultori mèdic
INUNCAT	Torrent del Rupit	EV-1	Entre 0 i 5	C/Dareravila C/Sant Antoni TP-2002	-	CA02: CEIP Santa Magdalena
INUNCAT	Torrent del Rupit	EV-2, EV-27, EV-28, EV25	Entre 0 i 5	C/Montserrat C/Major C/Sant Antoni TP-2002	-	CA02: CEIP Santa Magdalena
INUNCAT	Torrent del Rupit	EV-25, EV-24, EV-23, EV-22, EV-21, EV-20, EV-19, EV-18	Entre 0 i 5	C/Hospital C/Major C/Sant Antoni TP 2002	-	CA02: CEIP Santa Magdalena
INUNCAT	Riu Gaià	EV-17, EV-16	Entre 0 i 5	C/Baix C/Querol C/Sant Antoni TP-2002	-	CA02: CEIP Santa Magdalena
INUNCAT	Riu Gaià	EV-15, EV-14	Entre 0 i 5	C/Baix C/Querol C/Sant Antoni TP-2002	-	CA02: CEIP Santa Magdalena

Pla Especial	Nom de l'àrea	Element vulnerable (població afectada)	Ocupació habitual	Rutes d'evacuació	Mitjans de transport necessaris	Punt d'acollida
INUNCAT	Torrent del Rupit	EV-4	Entre 0 i 5	C/Raval nou	-	CA01: Sala Polivalent
INUNCAT	Torrent del Rupit	EV-5, EV-6, EV-7, EV-8, EV-9, EV-10, EV-11, EV-12	Entre 0 i 5	C/Costa del molí C/Raval nou	-	CA01: Sala Polivalent
INUNCAT	Riu Gaià	EV-13	Entre 0 i 5	C/Costa del molí C/Raval nou	-	CA01: Sala Polivalent
INUNCAT	Riu Gaià	EV-29	Entre 0 i 5	C/la planeta C/Costa del molí C/Raval nou	-	CA01: Sala Polivalent
VENTCAT	Totalitat del TM	Veure punt 3.2	512 hab.	C-37 TP-2002 TV-2141	-	CA01:Sala Polivalent CA02: CEIP Santa Magdalena CA03:Consultori mèdic

Relació de mitjans de transport: vegeu al document 6 que acompanya aquest manual el Catàleg de Mitjans i Recursos on s'especifiquen els que corresponen a aquest risc. En cas de necessitar més mitjans, s'han de sol·licitar al Centre de Coordinació Operativa de Catalunya (CECAT).

Famílies que necessiten assistència en l'evacuació: Hi pot haver famílies d'urbanitzacions, de nuclis de població o cases aïllades o de barris perifèrics enfrontats directament amb la forest que necessitin assistència per a l'evacuació, ja sigui per la situació com per les condicions o circumstàncies de salut, etc

L'evacuació o l'allunyament és una mesura que pot ser necessària puntualment en alguna de les zones afectades per evitar els efectes d'alguns dels accidents possibles. Perquè sigui eficaç cal que sigui molt ràpida i ordenada.

4.2.2 ZONES D'ALLUNYAMENT

L'allunyament consisteix a desplaçar la població afectada a una zona segura de forma temporal.

Possibles zones d'allunyament:

RISC (PLA ESPECIAL)	LLOC D' ALLUNYAMENT	CODI MAPA	POBLACIÓ AFECTADA
PROCICAT	En cas de malalties transmissibles emergents, granges afectades o bé en punts d'acumulació de persones.	EV	Elements vulnerables (risc territorial).
INFOCAT	En funció de la zona afectada. S'allunyan els elements vulnerables al centre de la població.	EV	Elements vulnerables per sector d'incendis. Molt variable.
INUNCAT	Zones afectades pel risc: Zones de rieres potencialment inundables i zones inundables en períodes de retorn.	EV	Elements vulnerables (veure plànol per risc d'inundacions)
VENTCAT	Persones que es trobin a l'aire lliure, i de caràcter especialment vulnerable: pista poliesportiva, piscines descobertes, etc	EV	Persones usuàries d'espais a l'aire lliure (Elements vulnerables)

4.2.3 PAUTES DE CONFINAMENT

En determinades circumstàncies en què no es pugui dur a terme l'evacuació en condicions de seguretat de la població ubicada en zona de risc, el confinament als habitatges i edificis pot esdevenir la mesura de protecció més adient. Es tractaria de refugiar-se dins dels edificis, tancar totes les obertures i entrades de les edificacions (portes, persianes, porticons) i situar-se el més lluny possible de la part de l'edifici on impactaria l'efecte de l'emergència (allau), en les parts superiors (inundacions), en les parts més interiors i allunyades de l'atmosfera exterior i tancar la ventilació (accidents amb substàncies perilloses), etc., en cas que l'emergència es desencadenés i afectés l'edifici.

A l'hora de valorar la conveniència o no de confinar la població i de restringir el moviment de les persones, cal tenir en compte si les edificacions a la zona d'arribada dels efectes de l'emergència poden funcionar com un refugi suficientment segur i si la previsió del perill pot empitjorar fins al punt de ser necessària l'evacuació. En aquest supòsit caldrà valorar l'evacuació enfront del confinament, tenint en compte els casos que l'evacuació s'acabaria realitzant en condicions molt desfavorables i d'altíssima perillositat.

Les zones de confinament es definiran d'acord amb la localització i les característiques de l'emergència.

RISC (PLA ESPECIAL)	LLOC DE CONFINAMENT	CODI MAPA	POBLACIÓ AFECTADA
PROCICAT	Sala Polivalent	CA01	Variable
	CEIP Santa Magdalena	CA02	
	Consultori mèdic	CA03	
INFOCAT	Sala Polivalent	CA01	Variable
	CEIP Santa Magdalena	CA02	
	Consultori mèdic	CA03	
INUNCAT	Sala Polivalent	CA01	Variable
	CEIP Santa Magdalena	CA02	
VENTCAT	Sala Polivalent	CA01	Variable
	CEIP Santa Magdalena	CA02	
	Consultori mèdic	CA03	

4.2.4 CONTROL D'ACCESSOS

L'objectiu del control d'accessos és impedir que persones i vehicles aliens a la gestió de l'emergència puguin entrar en la zona de risc. D'aquesta manera s'impedeix que aquestes persones es posin en perill i es garanteix que no destorben els grups actuants a la zona de risc. Pot ser necessari, en el seu cas, en control i l'ordenació del tràfic en les zones adjacents, amb l'objecte de facilitar l'arribada de nous recursos.

S'estableix control d'accessos als punts següents:

Pla Especial	Supòsit	Punt	Rutes alternatives
PROVICAT	En funció de la zona afectada i en funció de la situació real en aquell moment, s'hauran de determinar els controls d'accés, i en el seu cas les rutes alternatives.		
INFOCAT	Sectors 1,2,3 i 4	C37: Pla de Santa Maria C-37: Querol C-436/TP-2002: Santes Creus	C-435/TP-2311: del Pla de Santa Maria cap a Cabra del Camp i Sarral C-37: de Querol cap a Igualada C-436/TP-2002: de Santes Creus a Vilarodona
INUNCAT	Riu Gaià	TV-2142 en el creuament amb el pont del Riu Gaià (PAP-2)	En funció de la zona afectada i en funció de la situació real en aquell moment, s'hauran de determinar els controls d'accés, i en el seu cas les rutes alternatives.
INUNCAT	Torrent del Rupit	C-37 en el creuament amb el pont del Torrent del Rupit (PAP-3)	
INUNCAT	Basses	TV-2141 en el creuament amb la C-37	
VENTCAT	En funció de la zona afectada i en funció de la situació real en aquell moment, s'hauran de determinar els controls d'accés, i en el seu cas les rutes alternatives.		

4.3 CENTRES D'ACOLLIDA. TIPOLOGIA

Codi Mapa	Nom	Responsable	Adreça	Capacitat Esporàdic	Capacitat Llarga Durada	Afectació per risc	Serveis disponibles
CA01	Sala Polivalent	<i>Confidencial</i>	C/ Raval Nou, 36	220 persones	11 persones	No	Calefacció
CA02	CEIP Santa Magdalena	<i>Confidencial</i>	C/ Darreravila, s/n	770 persones	38 persones	No	Calefacció
CA03	Centre mèdic	<i>Confidencial</i>	C/ Orquestra Galans, 1	640 persones	32 persones	Inuncat	Calefacció

La determinació de la capacitat màxima dels centres d'acollida ha sigut calculada a través del coneixement de la superfície de les instal·lacions així com el valor d'ocupació segons el CTE (codi tècnic d'edificació).

S'analitza la capacitat de l'equipament en base a dos hipòtesis o situacions que depenen de la durada del confinament:

- Confinament esporàdic durant un curt període de temps. Es considera com a referència la superfície de l'equipament i un ús de 4 persones per m².
- Confinament amb una durada de major durada. Es considera com a referència la superfície de l'equipament així com un ús de 1 persona per 5 m².

5 DOCUMENT 5. FITXES D'ACTUACIÓ

FITXA D'ACTUACIÓ 1	CENTRE RECEPTOR D'ALARMES (CRA)
ACCIONS A REALITZAR	
<p><u>FUNCIONS / ACCIONS</u></p> <ul style="list-style-type: none"> • Avís del sinistre o previsió de risc <p><u>Situacions de pre-alerta</u></p> <ul style="list-style-type: none"> • Ha d'avisar el coordinador tècnic municipal i l'alcalde. • Ha d'avisar, si l'alcalde ho creu convenient, aquelles persones que hagin de prendre les mesures preventives necessàries. • N'ha de fer el seguiment. <p><u>Alerta i emergència</u></p> <ul style="list-style-type: none"> • Ha d'anotar les dades. • Ha d'avisar: <ul style="list-style-type: none"> - al CECAT (Tel. 112) (<i>en cas que l'avís no l'hagin fet ells</i>). - al 112 - El coordinador tècnic municipal i l'alcalde. - Els caps dels grups locals i del gabinet de premsa. - Els membres del consell assessor, en cas que el director del pla ho disposi. - Els serveis municipals que puguin afrontar el sinistre • Obtenir informació a través de la Policia Local. • En cas que el Pla s'activi de manera formal, ha d'avisar els membres del Consell Assessor i el Gabinet de Premsa. <p><u>MITJANS I RECURSOS</u></p> <ul style="list-style-type: none"> • Comunicacions <p><u>LLOC ON DIRIGIR-SE</u></p> <ul style="list-style-type: none"> • Centre Receptor d'Alarmes (CRA) <p><u>DOCUMENTACIÓ NECESSÀRIA</u></p> <ul style="list-style-type: none"> • Llistat telefònic • Si s'escau, informació sobre avisos a elements vulnerables per a diferents supòsits. 	

Quan es tingui coneixement d'una emergència per ris d'incendi forestal, nevades, ventades o pel transport de mercaderies perilloses, el CRA serà l'encarregat de trucar al Director del Pla (Alcalde) per informar de l'emergència.

Responsable	Nom	Telèfon de contacte en cas d'emergència
Responsable municipal de l'emergència	Responsable Substitut:	<i>Confidencial</i> <i>Confidencial</i>

A continuació, l'alcalde serà qui decideixi activar el Pla. En cas afirmatiu, el CRA posarà en marxa el pla de trucades d'acord amb el llistat i l'ordre següent.

Responsable	Nom	Telèfon de contacte en cas d'emergència
CECAT	-	112 o a través de la xarxa Rescat
Telèfon únic d'Emergències	Mossos d'esquadra Bombers de la Generalitat Serveis d'urgències mèdiques	112
Coordinador municipal de l'emergència	<i>Confidencial</i>	<i>Confidencial</i>
Cap del Gabinet d'Informació	<i>Confidencial</i>	977 638 203
Cap del Grup Local d'Intervenció	<i>Confidencial</i>	No es constitueix
Cap del Grup Local Sanitari	<i>Confidencial</i>	977 638 200
Cap del Grup Local Logístic i d'Acollida	<i>Confidencial</i>	<i>Confidencial</i>
Responsable dels Avisos a la Població	<i>Confidencial</i>	977 638 203
Substitut del Gabinet d'Informació	<i>Confidencial</i>	<i>Confidencial</i>
<i>Substitut del Grup Local d'Intervenció</i>	<i>No es constitueix</i>	<i>No es constitueix</i>
Substitut del Grup Logístic i d'Acollida	<i>Confidencial</i>	977 638 203
Substitut del responsable dels Avisos a la Població	<i>Confidencial</i>	<i>Confidencial</i>

Municipis veïns:

	TELÈFON AJUNTAMENT	TELÈFON POLICIA LOCAL	UBICACIÓ
PONTILS	977 880 202	-	Nord-est
QUEROL	977 638 288	-	Est
AIGUAMÚRCIA	977 638 301	-	Sud-est
EL PLA DE SANTA MARIA	977 630 006	-	Sud-oest
CABRA DEL CAMP	977 630 131	-	Oest
SARRAL	977 890 010	-	Nord-oest

FITXA D'ACTUACIÓ 2	RESPONSABLE MUNICIPAL DE L'EMERGÈNCIA
ACCIONS A REALITZAR	
<p><u>FUNCIONS / ACCIONS</u></p> <ul style="list-style-type: none"> ● Avís del sinistre o de la previsió de risc: ha de contactar amb el CRA per iniciar la roda de trucades, ja establerta a la fitxa d'actuació 1 (CRA). ● N'ha de fer una valoració inicial (tot ampliant, si cal, la informació): <ul style="list-style-type: none"> - S'hi ha de determinar amb exactitud el lloc de l'emergència. - Les persones afectades. - Els danys materials - Informació de referència. Per exemple per incendis forestals l'estat dels camins d'accés... ● Ha de contactar amb el CECAT (Tel. 112) per tal de: <ul style="list-style-type: none"> - Confirmar l'avís, ampliar i contrastar la informació. - Preguntar si s'ha activat el Pla Especial de la Generalitat i si es constitueix el CCA o no (en cas afirmatiu, s'ha de demanar on es localitza i la forma de comunicació prevista). - Donar els telèfons de contacte de l'Ajuntament i del CECOPAL. » <u>Pre-alerta:</u> <ul style="list-style-type: none"> ● Ha d'informar i de donar l'ordre als responsables dels grups actuants de preparar totes les mesures preventives necessàries i els equips de resposta per l'emergència que es podran necessitar en cas de materialitzar-se les situacions d'emergència previstes. Per exemple, en el cas de previsió de nevades, fer els avisos a la brigada d'obres per tal de què faci les actuacions pertinents per posar a punt tots els mitjans de prevenció i equips de resposta per l'emergència. Entre aquestes tasques, hi haurà: fer la previsió i recollida de material fundent, revisar el material de neteja de les carreteres. ● Donar les instruccions d'enllestir, a nivell municipal, totes aquelles operacions de manteniment que puguin afectar els serveis bàsics, en cas de materialitzar-se les situacions d'emergència previstes. ● Ha de donar l'ordre de que es faci un seguiment de la situació. ● Ha de recordar al CRA la necessitat que informi als membres del Comitè Municipal d'Emergència, als centres de coordinació i als grups locals actuants, si s'escau. ● Ha de recordar al CRA la necessitat que comuniquin al CECAT (Tel. 112) que el Pla de Protecció Civil Municipal es troba en situació de pre-alerta. » <u>Alerta</u> <ul style="list-style-type: none"> ● Ha de donar l'ordre de fer prendre les mesures preventives necessàries en cas de materialitzar-se les emergències previstes. Per exemple: ha d'ordenar, si s'escau, inici del repartiment de fundents als punts conflictius en cas de nevades. ● D'acord amb el llistat d'elements vulnerables recollits en el Pla, preveure el desallotjament d'aquells elements que s'escaiguin. ● Donar l'ordre d'informar als elements vulnerables. ● Ha de donar l'ordre al cap del grup logístic de començar a preparar l'avituallament que puguin necessitar, en cas de confinament, els possibles elements més vulnerables. ● Ha de donar l'ordre al cap del grup sanitari de preveure tots els mitjans necessaris per atendre a aquelles persones que hagin de seguir tractaments mèdics inajornables que puguin quedar interromputs a causa de l'emergència (per exemple per nevades). ● Si el Pla Especial de la Generalitat es troba en situació d'alerta, ha de gestionar la coordinació entre el Pla de Protecció Civil municipal i el Pla Especial. ● Si ho creu convenient, ha de donar l'ordre d'activar formalment el Pla en el nivell d'alerta i encomanar al CRA l'avís dels membres del Comitè Municipal de l'Emergència, sense convocar-los, ja establerta a la fitxa d'actuació 1 (CRA). Comunicar aquesta activació al CECAT (Tel. 112). ● Ha de fer el seguiment de l'alerta i, si ho creu convenient, ha de dirigir-se al CECOPAL. ● Ha de fer el manteniment de contactes amb el CECAT. ● L'alcalde ha de vetllar per tal que els mitjans de comunicació municipal informin a la població sobre la situació, sobre les actuacions que s'estan fent a nivell municipal i sobre els consells a seguir en cas que les previsions es materialitzin. En cas que el CECAT hagi emès un comunicat d'activació del Pla Especial de la Generalitat en fase d'alerta, l'alcalde vetllarà per tal que la informació a la població estigui en concordança amb les directrius del 	

FITXA D'ACTUACIÓ 2	RESPONSABLE MUNICIPAL DE L'EMERGÈNCIA
gabinet d'informació del Pla Especial de la Generalitat.	
» <u>Emergència</u>	
<ul style="list-style-type: none"> • Ha de contactar amb el director del Pla Especial de la Generalitat per concretar l'activació del Pla de forma coordinada. Ha d'activar el Pla en emergència i encomanar al CRA l'avís i convocatòria al CECOPAL dels membres del Comitè municipal de l'Emergència, ja establerta a la fitxa d'actuació 1 (CRA). Comunicar aquesta activació al CECAT (Tel. 112). • Amb el Comitè municipal de l'Emergència, ha de decidir la constitució dels grups locals d'actuació. • Ha de preparar el CECOPAL i les dependències de la Policia Local per utilitzar-los com a centres d'operacions. Ha d'ampliar, si és possible, les línies i els aparells de comunicació (telèfon, fax i ràdio). • Ha d'avaluar els possibles riscos a la població. • Ha de preveure amb el cap de Bombers de la Generalitat i amb el CECAT els possibles confinament/evacuacions i posterior acollida dels elements vulnerables. • Ha de donar l'ordre de prendre les mesures preventives necessàries i/o d'intervenció en el sinistre. • Ha de verificar la realització de les tasques encomanades al municipi. Especialment: <ul style="list-style-type: none"> - Avisos a la població, especialment dels elements vulnerables. - Tasques d'evacuació i acollida. - Organització de la logística municipal. - Suport a la intervenció. - Consells a la població. En cas que el CECAT hagi emès un comunicat d'activació del Pla Especial en fase d'emergència, l'alcalde vetllarà per tal que la informació a la població estigui en concordança amb les directrius del gabinet d'informació de la DGPC. • Ha de sol·licitar el suport dels grups actuants del Pla Especial de la Generalitat especialment del Grup d'Ordre. • Ha de fer el seguiment de l'emergència <u>des del CECOPAL</u>. Al llarg de l'emergència ha de mantenir contactes amb el director del Pla Especial de la Generalitat, i el CCA, per fer el seguiment de la situació, ha de contrastar les informacions i preveure possibles necessitats. • Ha de posar-se en comunicació amb els responsables dels serveis municipals per tal de conèixer l'estat del subministrament de llum, de gas, d'aigua, dels transports urbans i interurbans. • Ha de preveure amb el cap de Bombers els elements vulnerables i en el seu cas, els possibles desallotjaments i evacuacions. • Ha de recollir informació i transmetre les dades significatives al Gabinet d'Informació del Pla Especial de la Generalitat. Conjuntament amb aquest Gabinet d'Informació, ha d'atendre la premsa que es desplaci a cobrir l'emergència. Els donarem, si cal, la informació exclusivament a nivell municipal. Les dades de caràcter global, les ha de donar sempre el Gabinet d'Informació del Director del Pla Especial de la Generalitat. • Decretar mobilitzacions i expropiacions temporals, en cas que sigui necessari. • Si s'escau (nevades, inundacions, etc.) ha d'ordenar fer el seguiment de l'estat dels punts més conflictius de la xarxa viària municipal (especialment els accessos als serveis d'urgències) i en cas d'haver-hi problemes, començar a actuar (control del trànsit, neteja de carrers i voreres...). • Activar tots els recursos municipals per fer front a l'emergència. • Gestionar l'obtenció de recursos externs al municipi per fer front a l'emergència 	
<u>MITJANS I RECURSOS</u>	
<ul style="list-style-type: none"> • Els propis de l'Ajuntament. • Serveis, empreses i persones del municipi. 	
<u>LLOC ON DIRIGIR-SE</u>	
<ul style="list-style-type: none"> • CECOPAL 	
<u>DOCUMENTACIÓ NECESSÀRIA</u>	
<ul style="list-style-type: none"> • Cartografia general i cartografia específica. (Vegeu <i>annexos generals i annexos específics (Annex 4) d'aquest manual</i>). • Models de comunicats: d'activació, de desactivació, d'evacuació i de confinament. • Criteris d'activació del Pla Especial de la Generalitat i del Pla de protecció civil municipal. 	

FITXA D'ACTUACIÓ 3	COORDINADOR MUNICIPAL DE L'EMERGÈNCIA
ACCIONS A REALITZAR	
<p><u>FUNCIONS / ACCIONS</u></p> <ul style="list-style-type: none"> • Avís del sinistre o previsió de risc. • Fer-ne una valoració inicial. » Pre-alerta: • Si ho creu convenient, ha d'avisar a l'Alcalde i mantenir-s'hi en contacte per dir-li com evoluciona el sinistre. • Ha de recordar al CRA la necessitat que informi als membres del Comitè Municipal d'Emergència, als centres de coordinació i als grups locals actuants, si s'escau. • Ha de recordar al CRA la necessitat que comuniquin al CECAT (Tel. 112) que el Pla de protecció civil Municipal es troba en situació de pre-alerta. • Ha de fer el seguiment de l'evolució meteorològica o de previsió del risc. » Alerta • Ha d'avisar a l'Alcalde i mantenir-s'hi en contacte per dir-li com evoluciona el sinistre. • Si ho creu convenient, ha de suggerir a l'Alcalde de donar l'ordre d'avisar aquelles persones o aquells serveis que hagin de prendre les mesures preventives necessàries (en cas d'avisar-les, ell les coordinarà). • Ha d'estar en alerta i fer-ne el seguiment. • En cas d'activar-se el Pla, ha de comunicar-ho al CECAT(Tel. 112). » Emergència • Ha d'avisar el responsable municipal de l'emergència del Pla (l'alcalde). • Ha de suggerir al responsable municipal de l'emergència del Pla (l'alcalde) de donar l'ordre d'avisar aquelles persones o aquells serveis que hagin de prendre les mesures preventives necessàries i/o d'intervenir en el sinistre. • Ha de coordinar als serveis municipals que estiguin actuant en el sinistre o prenent mesures preventives. • Ha de dirigir-se al CECOPAL. • Ha de comunicar al CECAT (112) l'activació del Pla. <p><u>MITJANS I RECURSOS</u></p> <ul style="list-style-type: none"> • Comunicacions <p><u>LLOC ON DIRIGIR-SE</u></p> <ul style="list-style-type: none"> • Si ho veu convenient, al CRA. • En cas que s'activi el Pla, al CECOPAL. <p><u>DOCUMENTACIÓ NECESSÀRIA</u></p> <ul style="list-style-type: none"> • Llistats telefònics. • Cartografia general i cartografia específica.(<i>Vegeu annexos generals i annex 4 d'aquest manual</i>). • Models de comunicats. • Criteris d'activació del Pla Especial de la Generalitat i del Pla de protecció civil municipal per incendi forestal. 	

FITXA D'ACTUACIÓ 4	REPRESENTANT MUNICIPAL AL CECAT
ACCIONS A REALITZAR	
<p><i><u>FUNCIONS/ ACCIONS(en situació d'alerta i en situació d'emergència, per cada nivell, si s'escau)</u></i></p> <ul style="list-style-type: none"> • En rebre l'avís de la situació de risc o d'emergència, ha de prendre nota de la informació que li subministrin i posar-se a disposició de l'Alcalde. • Si l'alcalde constitueix el CECOPAL, ha de desplaçar-se al CECAT (prèviament ha de posar-se en contacte amb el CECAT (Tel. 112) per determinar la necessitat que s'hi desplaçi, identificant-se com a representant municipal al Pla Especial de la Generalitat). • Un cop allà, ha de posar-se a disposició del Director del Pla Especial de la Generalitat i integrar-se al Consell Assessor per tal de fer l'enllaç amb el CECOPAL i l'Alcalde. • Ha de mantenir-se permanentment informat de la situació al municipi i, al mateix temps, informar al CECOPAL de les decisions del Consell Assessor del Pla Especial de la Generalitat. <p><i><u>MITJANS I RECURSOS</u></i></p> <ul style="list-style-type: none"> • Comunicacions <p><i><u>LLOC ON DIRIGIR-SE</u></i></p> <ul style="list-style-type: none"> • Sala de Crisi del CECAT. <p><i><u>DOCUMENTACIÓ NECESSÀRIA</u></i></p> <ul style="list-style-type: none"> • Llistats telefònics • Cartografia general i cartografia específica 	

FITXA D'ACTUACIÓ 5	CAP DEL GABINET D'INFORMACIÓ
ACCIONS A REALITZAR	
<ul style="list-style-type: none"> • Ha de contactar amb l'alcalde. Ha de demanar-li informació i instruccions. Si l'alcalde constitueix el CECOPAL, ha de desplaçar-s'hi. • Ha d'activar directament o a través del CRA el Gabinet d'Informació. <p><u>FUNCIONA / ACCIONS</u></p> <ul style="list-style-type: none"> • Centralitzar, coordinar i preparar la informació que rep del Comitè d'Emergència, sobre l'emergència i facilitar-la a la població, als grups actuants o a d'altres administracions a través dels mitjans de comunicació. S'inclou aquí tant la informació destinada a adoptar mesures de protecció (difusió de les ordres i recomanacions del Director del Pla) com la informació general sobre el succés. <p>» <u>Alerta</u></p> <ul style="list-style-type: none"> • Difondre en nom del Director la declaració l'Alerta del Pla d'Emergència Municipal. • Difondre els consells d'autoprotecció adequats a la població durant la situació de risc (<i>vegeu annexos específics</i>). • Recollir i difondre la informació sobre la situació de risc, en coordinació amb el Gabinet de Premsa del CECAT. • Difondre en nom del Director la desactivació del Pla. • Fins i tot passada la situació de risc, atendre els mitjans de comunicació social, donar-los la informació necessària, orientar-los en la recerca d'informació i corregir les informacions errònies. <p>» <u>Emergència</u></p> <ul style="list-style-type: none"> • Difondre en nom del Director la declaració d'Emergència del Pla d'Emergència Municipal. • Preparar i difondre els missatges d'informació a la població durant la situació d'emergència (<i>vegeu annexos específics</i>): <ul style="list-style-type: none"> - Sobre el risc i sobre les mesures d'autoprotecció. - Sobre les mesures que s'estan prenent per resoldre la situació i per mantenir els subministraments essencials. • Recollir i difondre la informació sobre la situació de risc, en coordinació amb el Gabinet de Premsa del CECAT. • Control del llistat de persones evacuades i/o confinades i lloc on estan ubicades, a través del Grup Local Logístic i d'Acollida. • Si cal vetllar per la constitució d'un punt d'informació a la població i als mitjans de comunicació, amb informació de la ubicació dels afectats i amb informació contrastada i autoritzada sobre el sinistre i els mitjans que s'han disposat per resoldre'l. • Difondre en nom del Director la desactivació del Pla. • Passada l'emergència, atendre els mitjans de comunicació social, donar-los la informació necessària, orientar-los en la recerca d'informació i corregir les informacions errònies. <p><u>MITJANS I RECURSOS</u></p> <ul style="list-style-type: none"> • Es inclosos a l'apartat de mitjans i recursos municipals <p><u>LLOC ON DIRIGIR-SE</u></p> <ul style="list-style-type: none"> • Ajuntament de la Vila <p><u>DOCUMENTACIÓ NECESSÀRIA</u></p> <ul style="list-style-type: none"> • Apartat 6.2. de mitjans i recursos municipals 	

FITXA D'ACTUACIÓ 7	CAP DEL GRUP LOCAL SANITARI
ACCIONS A REALITZAR	
<p><u>FUNCIONS / ACCIONS</u></p> <ul style="list-style-type: none"> • Ha de contactar amb l'alcalde i/o amb el coordinador municipal de l'emergència. Ha de demanar-li informació i instruccions. Si l'Alcalde constitueix el CECOPAL, desplaçar-s'hi. <ul style="list-style-type: none"> 1. <u>Pre-alerta</u> • Comunicar l'avís als Centres d'Atenció Primària, hospitals, etc. • Comprovar els mitjans i recursos disponibles. • Organitzar els sistemes d'avís als pacients. • Preveure mitjans per atendre determinades urgències sanitàries i de medicació. <ul style="list-style-type: none"> 2. <u>Alerta</u> • En cas de possibles problemes d'aïllament (per exemple nevades, allaus), avisar a les persones que han de seguir tractaments mèdics inajornables, per tal que procedixin d'acord amb les previsions meteorològiques (desplaçaments, etc.). • Integrar-se al grup sanitari del pla Especial de la Generalitat i atendre els ferits i fer el triatge. <ul style="list-style-type: none"> 3. <u>Emergència</u> • Una vegada declarada l'activació del Pla de protecció civil municipal, el responsable del Grup ha de destinar assistència sanitària al lloc on s'estigui produint la situació d'emergència i ha de decidir el trasllat de les possibles víctimes a l'hospital més proper o al més indicat. • Integrar-se al grup sanitari del pla Especial de la Generalitat i atendre els ferits i fer el triatge. • Col·laborar en l'elaboració del llistat d'afectats amb informació de l'hospital o centre mèdic on són derivats. • Ha d'organitzar, conjuntament amb el cap del Grup Local Logístic i d'Acollida, l'assistència sanitària de les persones evacuades als llocs d'acollida del municipi. • Ha de decidir la ubicació de les ambulàncies necessàries, d'acord amb el comandament de bombers. <p><u>MITJANS I RECURSOS</u></p> <ul style="list-style-type: none"> • Es inclouen a l'apartat de mitjans i recursos municipals <p><u>LLOC ON DIRIGIR-SE</u></p> <ul style="list-style-type: none"> • CECOPAL <p><u>DOCUMENTACIÓ NECESSÀRIA</u></p> <ul style="list-style-type: none"> • Llistats telefònics • Cartografia general i cartografia específica 	

FITXA D'ACTUACIÓ 8	CAP DEL GRUP LOCAL LOGÍSTIC I D'ACOLLIDA
ACCIONS A REALITZAR	
<ul style="list-style-type: none"> • Ha de contactar amb l'alcalde. Ha de demanar-li informació i instruccions. Si l'Alcalde constitueix el CECOPAL, desplaçar-s'hi. • Ha d'activar directament o a través del CRA el Grup Local Logístic i d'Acollida. <p><u>ACCIONS PER A LES FUNCIONS LOGÍSTIQUES</u></p> <p><i>(Tant les necessàries per a la població com les que pugui sol·licitar el CCA per mitjà de l'alcalde.)</i></p> <ul style="list-style-type: none"> • Ha de quantificar, preveure i tenir localitzats els mitjans extraordinaris disponibles en el municipi <i>(vegeu en annexos generals, el directori telefònic que aquest manual acompanya)</i>. • Ha de contactar amb el Grup Logístic del Pla, per gestionar de mutu acord la demanda dels recursos necessaris, públics o privats, que es puguin obtenir al terme municipal i que figuren en el directori telefònic als annexos generals que acompanya aquest document. • Ha de controlar l'ús dels recursos gestionats i el seu estat. • La demanda de recursos aliens al municipi s'ha de fer sempre des del CECAT (Tel. 112). <p><u>ACCIONS PER A LES FUNCIONS D'ACOLLIDA</u></p> <ul style="list-style-type: none"> • En cas d'evacuació, ha de determinar conjuntament amb l'alcalde, en funció de l'àrea a evacuar, el centre o els centres d'acollida . • Ha d'activar el/s centre/s d'acollida i el/s seu/s responsable/s <i>(consulteu el punt 5.1.4)</i>. • Ha de desplaçar al/s centre/s d'acollida l'equip d'acollida. • Ha de preveure, juntament amb el Grup Logístic del Pla, l'avituellament de centre d'acollida. • Ha de designar un responsable del/s centre/s d'acollida, que tindrà les següents funcions: <ul style="list-style-type: none"> - Portar el control nominal de les persones evacuades i/o acollides. - Transmetre les necessitats que puguin presentar-se. - Rebre i distribuir l'avituellament. • Ha de rebre els <u>voluntaris ocasionals</u> que es presentin. Ha d'anotar el seus noms en una llista. Si són necessaris, cal agrupar-los i integrar-los, segons la seva capacitat, en els grups locals actuant més adients. Si no són necessaris, cal comunicar-los que l'Ajuntament ja s'hi posarà en contacte quan necessiti la seva ajuda. • Si es necessiten voluntaris i no n'hi ha prou, d'acord amb l'alcalde, ha de demanar la participació de veïns del municipi. • Ha d'establir, juntament amb el Grup Logístic del Pla, el reforç de comunicacions del centre d'acollida. • Ha de mantenir contacte amb el CAP i organitzar, juntament amb el Grup Sanitari del Pla possibles atencions en el/s centre/s d'acollida <p><u>MITJANS I RECURSOS</u></p> <ul style="list-style-type: none"> • Vehicle per desplaçaments • Telèfon per comunicacions <p><u>LLOC ON DIRIGIR-SE</u></p> <ul style="list-style-type: none"> • CECOPAL <p><u>DOCUMENTACIÓ NECESSÀRIA</u></p> <ul style="list-style-type: none"> • Duprocim i cartografia associada • Llistat telefònic d'elements vulnerables • Llistat telefònic de centres d'acollida 	

FITXA D'ACTUACIÓ 9	CAP DEL GRUP LOCAL D'AVISOS A LA POBLACIÓ
ACCIONS A REALITZAR	
<ul style="list-style-type: none"> • Ha de contactar amb l'alcalde. Ha de demanar-li informació i instruccions. Si l'alcalde constitueix el CECOPAL, ha de desplaçar-s'hi. <p><u>ACCIONS PER A LES FUNCIONS D'AVÍS A LA POBLACIÓ</u></p> <ul style="list-style-type: none"> • Ha de determinar conjuntament amb l'alcalde, d'acord amb el director del Pla, la necessitat d'efectuar algun tipus d'avís. • Ha de comprovar l'operativitat dels mitjans d'avís i informació. Si fos necessària la col·laboració del Grup d'Avissos a la Població del Pla Especial de la Generalitat, cal demanar-la a l'alcalde, perquè al seu torn la demani al director d'aquest Pla. • Ha de consultar la informació sobre consells d'autoprotecció (vegeu l'annex 2 dels annexos específics d'aquest manual). • Ha d'establir l'avís telefònic i/o el desplaçament als nuclis aïllats. • Ha de determinar conjuntament amb l'alcalde la necessitat d'informar el conjunt de la població. • Ha d'establir el sistema d'atendre els veïns que s'adrecin a l'Ajuntament cercant informació, bé desplaçant-s'hi, bé per telèfon. <p><u>MITJANS I RECURSOS</u></p> <ul style="list-style-type: none"> • Comunicacions <p><u>LLOC ON DIRIGIR-SE</u></p> <ul style="list-style-type: none"> • CECOPAL <p><u>DOCUMENTACIÓ NECESSÀRIA</u></p> <ul style="list-style-type: none"> • Cartografia municipal 	

6 DOCUMENT 6. DIRECTORI TELEFÒNIC I CATÀLEG DE MITJANS I RECURSOS

6.1 DIRECTORI TELEFÒNIC

6.1.1 ORGANIGRAMA MUNICIPAL DE L'EMERGÈNCIA

Responsable municipal de l'Emergència – Director del Pla de Protecció Civil Municipal		
NOM I COGNOMS	CÀRREC HABITUAL	TELÈFONS
Titular	Alcaldessa	<i>Confidencial</i>
Substitut	Tinent Alcalde	<i>Confidencial</i>

Consell Assessor			
CÀRREC OPERATIU	NOM I COGNOMS	CÀRREC HABITUAL	TELÈFONS
Coordinador municipal de l'emergència	Titular	Alcaldessa	<i>Confidencial</i>
Cap del grup local d'intervenció	<i>No es constitueix</i>	<i>No es constitueix</i>	<i>No es constitueix</i>
Cap del grup local sanitari	Titular	Metgessa	977 638 200
Cap del grup local logístic i d'acollida	Titular Substitut	Agutzil Administrativa	<i>Confidencial</i> 977 638 203
Cap del grup local d'avisos a la població	Titular Substitut	Administrativa Agutzil	977 638 203 <i>Confidencial</i>

Gabinet d'Informació		
NOM I COGNOMS	CÀRREC HABITUAL	TELÈFONS
Titular	Administrativa	977 638 203
Substitut	Agutzil	<i>Confidencial</i>

Representant municipal al CECAT		
NOM I COGNOMS	CÀRREC HABITUAL	TELÈFONS
Titular	Tinent Alcalde	<i>Confidencial</i>
Substitut	Agutzil	<i>Confidencial</i>

Grups actuants

En cas d'activació del Pla Especial de la Generalitat, dirigeix els grups actuants el Conseller/a d'Interior, que és el seu director/a o en la persona en qui delegui. Les feines que ha de realitzar cada un dels grups d'actuació locals s'han de coordinar amb les dels grups d'actuació del Pla Especial de la Generalitat, en els quals s'integren.

Grup Local d'Intervenció			
OPERATIU	NOM I COGNOMS	CÀRREC HABITUAL	TELÈFONS
<i>No es constitueix</i>			

Grup Local Sanitari			
OPERATIU	NOM I COGNOMS	CÀRREC HABITUAL	TELÈFONS
Responsable del Grup Local Sanitari	Responsable	Metgessa	977 638 200

Grup Local Logístic i d'Acollida			
OPERATIU	NOM I COGNOMS	CÀRREC HABITUAL	TELÈFONS
Responsable de la logística i acollida	Responsable Substitut	Agutzil Administrativa	<i>Confidencial</i> 977 638 203

Grup Local d'Avisos a la Població			
OPERATIU	NOM I COGNOMS	CÀRREC HABITUAL	TELÈFONS
Responsable dels Avisos a la Població	Responsable Substitut	Administrativa Agutzil	977 638 203 <i>Confidencial</i>

Comissió municipal de protecció civil:

COMISSIÓ MUNICIPAL DE PROTECCIÓ CIVIL
<i>No es constitueix degut a la capacitat tècnica i organitzativa del municipi.</i>

6.1.2 CENTRES DE COORDINACIÓ I SERVEIS D'EMERGÈNCIA

CENTRES DE COORDINACIÓ I SERVEIS D'EMERGÈNCIA		
SERVEI	TELÈFON	CORREU ELECTRÒNIC
CECAT BARCELONA	112	<i>Confidencial-</i>
CECAT TARRAGONA		
CECOPAL	977 638 203	aj.pontdarmentera@altanet.org
CRA	977 638 203	-
BOMBERS DE LA GENERALITAT MOSSOS D'ESQUADRA SERVEI D'EMERGÈNCIES MÈDIQUES	112	-

6.1.3 ELEMENTS VULNERABLES

A continuació es mostra la llista d'elements vulnerables esmentats també al punt 3.2 Elements vulnerables.

6.1.3.1 Risc territorial**Elements vulnerables per malalties transmissibles emergents**

Element vulnerable	Ocupació / població	Contacte	Sector afectació	UTM		Codi mapa
				X	Y	
Nucli urbà	<i>Confidencial</i>	Ajuntament de Pont d'Armentera 977 638 203	Pont d'Armentera	363116,0	4.582.657,2	EV00
Urbanització La Planeta	<i>Confidencial</i>	Ajuntament de Pont d'Armentera 977 638 203	Pont d'Armentera	363.110,5	4.582.360,0	EV01
Consultori mèdic	<i>Confidencial</i>	977 638 200	Pont d'Armentera	363.146,0	4.582.648,0	EV04

Element vulnerable	Ocupació / població	Contacte	Sector afectació	UTM		Codi mapa
				X	Y	
Zona esportiva municipal	<i>Confidencial</i>	Ajuntament de Pont d'Armentera 977 638 203	Pont d'Armentera	362.930,0	4.582.993,9	EV30
Camp de futbol municipal	<i>Confidencial</i>	Ajuntament de Pont d'Armentera 977 638 203	Les Femades	362.980,4	4.582.979,1	EV31
Piscines Municipals	<i>Confidencial</i>	Ajuntament de Pont d'Armentera 977 638 203	Les Femades	362.934,4	4.582.964,4	EV32
Castell de Sellmella	<i>Confidencial</i>	Ajuntament de Pont d'Armentera 977 638 203	El Cugular	361.100,0	4.586.848,0	EV35
Llar d'Infants "Els Pontarrinets"	<i>Confidencial</i>	Ajuntament de Pont d'Armentera 977 638 203	Les Femades	363.033,4	4.582.666,6	EV33
CEIP Santa Magdalena	<i>Confidencial</i>	Ajuntament de Pont d'Armentera 977 638 203	Pont d'Armentera	363.008,8	4.582.556,3	EV34
Masia Cal Tous	<i>Confidencial</i>	<i>Confidencial</i>	Camp de Cal Tous	361.594,0	4.586.098,0	EV36
Masia de Cal Figueres	<i>Confidencial</i>	<i>Confidencial</i>	Cal Figueres	360.902,0	4.585.747,0	EV37
Masia de la Mel	<i>Confidencial</i>	<i>Confidencial</i>	Panes de la Caseta	360.970,0	4.584.497,0	EV38
Masia de Cal Cagall	<i>Confidencial</i>	<i>Confidencial</i>	Planes del Cinto	362.444,0	4.584.055,0	EV39
Masia les Colines	<i>Confidencial</i>	<i>Confidencial</i>	Les Femades	362.406,0	4.582.870,0	EV40
Masia de la Francisca Lara	<i>Confidencial</i>	<i>Confidencial</i>	Els Vinyets	363.219,0	4.581.146,0	EV41
Masia de la partida Vinyets	<i>Confidencial</i>	<i>Confidencial</i>	Els Vinyets	363.248,0	4.580.678,0	EV42

Elements vulnerables per onades de calor i fred

Element vulnerable	Ocupació / població	Contacte	Sector afectació	UTM		Codi mapa
				X	Y	
Nucli urbà	<i>Confidencial</i>	Ajuntament de Pont d'Armentera 977 638 203	Pont d'Armentera	363116,0	4.582.657,2	EV00
Urbanització La Planeta	<i>Confidencial</i>	Ajuntament de Pont d'Armentera 977 638 203	Pont d'Armentera	363.110,5	4.582.360,0	EV01
Consultori mèdic	<i>Confidencial</i>	977 638 200	Pont d'Armentera	363.146,0	4.582.648,0	EV04
Zona esportiva municipal	<i>Confidencial</i>	Ajuntament de Pont d'Armentera 977 638 203	Les Femades	362.930,0	4.582.993,9	EV30
Camp de futbol municipal	<i>Confidencial</i>	Ajuntament de Pont d'Armentera 977 638 203	Les Femades	362.980,4	4.582.979,1	EV31
Piscines Municipals	<i>Confidencial</i>	Ajuntament de Pont d'Armentera 977 638 203	Les Femades	362.934,4	4.582.964,4	EV32
Castell de Sellmella	<i>Confidencial</i>	Ajuntament de Pont d'Armentera 977 638 203	El Cugular	361.100,0	4.586.848,0	EV35
Llar d'Infants "Els Pontarrinets"	<i>Confidencial</i>	Ajuntament de Pont d'Armentera 977 638 203	Pont d'Armentera	363.033,4	4.582.666,6	EV33
CEIP Santa Magdalena	<i>Confidencial</i>	Ajuntament de Pont d'Armentera 977 638 203	Pont d'Armentera	363.008,8	4.582.556,3	EV34
Masia Cal Tous	<i>Confidencial</i>	<i>Confidencial</i>	Camp de Cal Tous	361.594,0	4.586.098,0	EV36
Masia de Cal Figueres	<i>Confidencial</i>	<i>Confidencial</i>	Cal Figueres	360.902,0	4.585.747,0	EV37
Masia de la Mel	<i>Confidencial</i>	<i>Confidencial</i>	Panes de la Caseta	360.970,0	4.584.497,0	EV38
Masia de Cal Cagall	<i>Confidencial</i>	<i>Confidencial</i>	Planes del Cinto	362.444,0	4.584.055,0	EV39
Masia les Colines	<i>Confidencial</i>	<i>Confidencial</i>	Les Femades	362.406,0	4.582.870,0	EV40
Masia de la Francisca Lara	<i>Confidencial</i>	<i>Confidencial</i>	Els Vinyets	363.219,0	4.581.146,0	EV41

Element vulnerable	Ocupació /població	Contacte	Sector afectació	UTM		Codi mapa
				X	Y	
Masia de la partida Vinyets	<i>Confidencial</i>	<i>Confidencial</i>	Els Vinyets	363.248,0	4.580.678,0	EV42

Elements vulnerables per tall de subministraments bàsics

Element vulnerable	Ocupació /població	Contacte	Sector afectació	UTM		Codi mapa
				X	Y	
Nucli urbà	<i>Confidencial</i>	Ajuntament de Pont d'Armentera 977 638 203	Pont d'Armentera	363116,0	4.582.657,2	EV00
Urbanització La Planeta	<i>Confidencial</i>	Ajuntament de Pont d'Armentera 977 638 203	Pont d'Armentera	363.110,5	4.582.360,0	EV01
Consultori mèdic	<i>Confidencial</i>	977 638 200	Pont d'Armentera	363.146,0	4.582.648,0	EV04
Zona esportiva municipal	<i>Confidencial</i>	Ajuntament de Pont d'Armentera 977 638 203	Les Femades	362.930,0	4.582.993,9	EV30
Camp de futbol municipal	<i>Confidencial</i>	Ajuntament de Pont d'Armentera 977 638 203	Les Femades	362.980,4	4.582.979,1	EV31
Piscines Municipals	<i>Confidencial</i>	Ajuntament de Pont d'Armentera 977 638 203	Les Femades	362.934,4	4.582.964,4	EV32
Llar d'Infants "Els Pontarrinets"	<i>Confidencial</i>	Ajuntament de Pont d'Armentera 977 638 203	Pont d'Armentera	363.033,4	4.582.666,6	EV33
CEIP Santa Magdalena	<i>Confidencial</i>	Ajuntament de Pont d'Armentera 977 638 203	Pont d'Armentera	363.008,8	4.582.556,3	EV34

Elements vulnerables per actes en zones públiques amb elevada concurrència

Element vulnerable	Ocupació /població	Contacte	Sector afectació	UTM		Codi mapa
				X	Y	
Nucli urbà	<i>Confidencial</i>	Ajuntament de Pont d'Armentera 977 638 203	Pont d'Armentera	363116,0	4.582.657,2	EV00

6.1.3.2 Risc especial**Elements vulnerables per incendis forestals. INFOCAT**

Element vulnerable	Ocupació / població	Contacte	Sector afectació	UTM		Codi mapa
				X	Y	
Castell de Sellmella	<i>Confidencial</i>	Ajuntament de Pont d'Armentera 977 638 203	El Cugular	361.100,0	4.586.848,0	EV35
Masia Cal Tous	<i>Confidencial</i>	<i>Confidencial</i>	Camp de Cal Tous	361.594,0	4.586.098,0	EV36
Masia de Cal Figueres	<i>Confidencial</i>	<i>Confidencial</i>	Cal Figueres	360.902,0	4.585.747,0	EV37
Masia de la Mel	<i>Confidencial</i>	<i>Confidencial</i>	Panes de la Caseta	360.970,0	4.584.497,0	EV38
Masia de Cal Cagall	<i>Confidencial</i>	<i>Confidencial</i>	Planes del Cinto	362.444,0	4.584.055,0	EV39
Masia les Colines	<i>Confidencial</i>	<i>Confidencial</i>	Les Femades	362.406,0	4.582.870,0	EV40
Masia de la Francisca Lara	<i>Confidencial</i>	<i>Confidencial</i>	Els Vinyets	363.219,0	4.581.146,0	EV41
Masia de la partida Vinyets	<i>Confidencial</i>	<i>Confidencial</i>	Els Vinyets	363.248,0	4.580.678,0	EV42

Elements vulnerables per inundacions. INUNCAT

Element vulnerable	Ocupació / població	Contacte	Sector afectació	UTM		Codi mapa
				X	Y	
Nucli urbà	<i>Confidencial</i>	Ajuntament de Pont d'Armentera 977 638 203	Pont d'Armentera	363116,0	4.582.657,2	EV00
Urbanització La Planeta	<i>Confidencial</i>	Ajuntament de Pont d'Armentera 977 638 203	Pont d'Armentera	363.110,0	4.582.360,0	EV01
Edificació d'us agrari	<i>Confidencial</i>	Sense informació	Pont d'Armentera	363.098,0	4.582.710,0	EV02
Ajuntament del Pont d'Armentera	<i>Confidencial</i>	Ajuntament de Pont d'Armentera 977 638 203	Pont d'Armentera	363.116,0	4.582.657,0	EV03
Consultori mèdic	<i>Confidencial</i>	977 638 200	Pont d'Armentera	363.146,0	4.582.648,0	EV04
Edificació	<i>Confidencial</i>	<i>Confidencial</i>	Pont d'Armentera	363.168,0	4.582.621,0	EV05
Edificació	<i>Confidencial</i>	<i>Confidencial</i>	Pont d'Armentera	363.180,0	4.582.609,0	EV06

Element vulnerable	Ocupació /població	Contacte	Sector afectació	UTM		Codi mapa
				X	Y	
Edificació	<i>Confidencial</i>	<i>Confidencial</i>	Pont d'Armentera	363.186,0	4.582.590,0	EV07
Edificació	<i>Confidencial</i>	<i>Confidencial</i>	Pont d'Armentera	363.187,0	4.582.568,0	EV08
Edificació	<i>Confidencial</i>	<i>Confidencial</i>	Pont d'Armentera	363.188,0	4.582.552,0	EV09
Edificació	<i>Confidencial</i>	<i>Confidencial</i>	Pont d'Armentera	363.188,0	4.582.547,0	EV10
Edificació	<i>Confidencial</i>	<i>Confidencial</i>	Pont d'Armentera	363.186,0	4.582.538,0	EV11
Edificació	<i>Confidencial</i>	<i>Confidencial</i>	Pont d'Armentera	363.183,0	4.582.531,0	EV12
Edificació	<i>Confidencial</i>	<i>Confidencial</i>	Pont d'Armentera	363.177,0	4.582.512,0	EV13
Edificació	<i>Confidencial</i>	<i>Confidencial</i>	Pont d'Armentera	363.135,0	4.582.514,0	EV14
Edificació	<i>Confidencial</i>	<i>Confidencial</i>	Pont d'Armentera	363.151,0	4.582.529,0	EV15
Edificació	<i>Confidencial</i>	<i>Confidencial</i>	Pont d'Armentera	363.161,0	4.582.543,0	EV16
Edificació	<i>Confidencial</i>	<i>Confidencial</i>	Pont d'Armentera	363.173,0	4.582.550,0	EV17
Edificació	<i>Confidencial</i>	<i>Confidencial</i>	Pont d'Armentera	363.171,0	4.582.565,0	EV18
Edificació	<i>Confidencial</i>	<i>Confidencial</i>	Pont d'Armentera	363.170,0	4.582.574,0	EV19
Edificació	<i>Confidencial</i>	<i>Confidencial</i>	Pont d'Armentera	363.169,0	4.582.581,0	EV20
Edificació	<i>Confidencial</i>	<i>Confidencial</i>	Pont d'Armentera	363.172,0	4.582.586,0	EV21
Edificació	<i>Confidencial</i>	<i>Confidencial</i>	Pont d'Armentera	363.165,0	4.582.588,0	EV22
Edificació	<i>Confidencial</i>	<i>Confidencial</i>	Pont d'Armentera	363.169,0	4.582.593,0	EV23
Edificació	<i>Confidencial</i>	<i>Confidencial</i>	Pont d'Armentera	363.163,0	4.582.598,0	EV24
Edificació	<i>Confidencial</i>	<i>Confidencial</i>	Pont d'Armentera	363.150,0	4.582.608,0	EV25
Edificació	<i>Confidencial</i>	<i>Confidencial</i>	Pont d'Armentera	363.129,0	4.582.608,0	EV26
Edificació	<i>Confidencial</i>	<i>Confidencial</i>	Pont d'Armentera	363.124,0	4.582.621,0	EV27

Element vulnerable	Ocupació / població	Contacte	Sector afectació	UTM		Codi mapa
				X	Y	
Edificació	<i>Confidencial</i>	<i>Confidencial</i>	Pont d'Armentera	363.123,0	4.582.631,0	EV28
Indústria Gaià Industrial S.A	<i>Confidencial</i>	<i>Confidencial</i>	Pont d'Armentera	363.113,0	4.582.431,0	EV29

Elements vulnerables per ventades. VENTCAT

Element vulnerable	Ocupació / població	Contacte	Sector afectació	UTM		Codi mapa
				X	Y	
Nucli urbà	<i>Confidencial</i>	Ajuntament de Pont d'Armentera 977 638 203	Pont d'Armentera	363116,0	4.582.657,2	EV00
Urbanització La Planeta	<i>Confidencial</i>	Ajuntament de Pont d'Armentera 977 638 203	Pont d'Armentera	363.110,5	4.582.360,0	EV01
Zona esportiva municipal	<i>Confidencial</i>	Ajuntament de Pont d'Armentera 977 638 203	Les Femades	362.930,0	4.582.993,9	EV30
Camp de futbol municipal	<i>Confidencial</i>	Ajuntament de Pont d'Armentera 977 638 203	Les Femades	362.980,4	4.582.979,1	EV31
Llar d'Infants "Els Pontarrinets"	<i>Confidencial</i>	Ajuntament de Pont d'Armentera 977 638 203	Pont d'Armentera	363.033,4	4.582.666,6	EV33
CEIP Santa Magdalena	<i>Confidencial</i>	Ajuntament de Pont d'Armentera 977 638 203	Pont d'Armentera	363.008,8	4.582.556,3	EV34
Castell de Sellmella	<i>Confidencial</i>	Ajuntament de Pont d'Armentera 977 638 203	El Cugular	361.100,0	4.586.848,0	EV35
Gaià Industrial SA	<i>Confidencial</i>	<i>Confidencial</i>	Pont d'Armentera	363.109,0	4582.427,0	EV29
Masia Cal Tous	<i>Confidencial</i>	<i>Confidencial</i>	Camp de Cal Tous	361.594,0	4.586.098,0	EV36
Masia de Cal Figueres	<i>Confidencial</i>	<i>Confidencial</i>	Cal Figueres	360.902,0	4.585.747,0	EV37
Masia de la Mel	<i>Confidencial</i>	<i>Confidencial</i>	Panes de la Caseta	360.970,0	4.584.497,0	EV38

Element vulnerable	Ocupació / població	Contacte	Sector afectació	UTM		Codi mapa
				X	Y	
Masia de Cal Cagall	<i>Confidencial</i>	<i>Confidencial</i>	Planes del Cinto	362.444,0	4.584.055,0	EV39
Masia les Colines	<i>Confidencial</i>	<i>Confidencial</i>	Les Femades	362.406,0	4.582.870,0	EV40
Masia de la Francisca Lara	<i>Confidencial</i>	<i>Confidencial</i>	Els Vinyets	363.219,0	4.581.146,0	EV41
Masia de la partida Vinyets	<i>Confidencial</i>	<i>Confidencial</i>	Els Vinyets	363.248,0	4.580.678,0	EV42

6.1.4 CENTRES D'ACOLLIDA

CENTRES D'ACOLLIDA			
CODI MAPA	NOM	ADREÇA	TELÈFON
CA01	Sala Polivalent	C/ Raval Nou, 36	977 638 203
CA02	CEIP Maria Magdalena	C/ Darreravila, s/n	977 638 203
CA03	Consultori mèdic	C/ Raval Nou, 11	977 638 200

6.1.5 MITJANS DE COMUNICACIÓ LOCAL

MITJANS DE COMUNICACIÓ		
DESCRIPCIÓ	FREQÜÈNCIA	DADES DE LOCALITZACIÓ
Catalunya Informació	104.5 MHz	933 069 200/ Av. Diagonal 614-616, Barcelona
Catalunya Ràdio	100.2 MHz	933 069 200/ Av. Diagonal 614-616, Barcelona
Rac 1	99.2 MHz	932 704 400 / Av. Diagonal 477 Planta 15, Barcelona
Radio local (Radio Punt 6 Camp)	99.8 MHz	977 343 962 (Maria Arbonès)

6.1.6 MUNICIPIS VEÏNS

	TELÈFON AJUNTAMENT	TELÈFON POLICIA LOCAL	UBICACIÓ
PONTILS	977 880 202	-	Nord-est
QUEROL	977 638 288	-	Est
AIGUAMÚRCIA	977 638 301	-	Sud-est
EL PLA DE SANTA MARIA	977 630 006	-	Sud-oest
CABRA DEL CAMP	977 630 131	-	Oest
SARRAL	977 890 010	-	Nord-oest

6.2 CATÀLEG DE MITJANS I RECURSOS

6.2.1 MITJANS I RECURSOS DE L'AJUNTAMENT

MITJANS I RECURSOS DE L'AJUNTAMENT		
NOM	PERSONA DE CONTACTE	DADES DE LOCALITZACIÓ
<i>Confidencial</i>	<i>Confidencial</i>	<i>Confidencial</i>

6.2.2 MITJANS I RECURSOS ALIENS

MITJANS I RECURSOS ALIENS		
NOM	PERSONA DE CONTACTE	DADES DE LOCALITZACIÓ
<i>Confidencial</i>	<i>Confidencial</i>	<i>Confidencial</i>

6.2.3 VEHICLES MUNICIPALS

VEHICLES MUNICIPALS				
TIPUS	MATRÍCULA	MODEL	DEPARTAMENT	PÀRKING
<i>Confidencial</i>	<i>Confidencial</i>	<i>Confidencial</i>	<i>Confidencial</i>	<i>Confidencial</i>

6.2.4 XARXA D'HIDRANTS, PUNTS D'AIGUA I BOQUES DE REG

XARXA D'HIDRANTS				
CODI	TIPUS	CARRER	COORDENADES UTM	
			X	Y
<i>Confidencial</i>	<i>Confidencial</i>	<i>Confidencial</i>	<i>Confidencial</i>	<i>Confidencial</i>

6.2.5 ASSOCIACIONS I GRUPS VOLUNTARIS LOCALS

ASSOCIACIONS I GRUPS VOLUNTARIS LOCALS	
NOM	DADES DE LOCALITZACIÓ
Associació de Gent Gran	<i>Confidencial</i>
Associació de Dones	<i>Confidencial</i>

6.2.6 PARTICULARS

No es disposa de serveis particulars al municipi.

6.2.7 SERVEIS BÀSICS

SERVEIS BÀSICS		
SERVEI	PERSONA DE CONTACTE	DADES DE LOCALITZACIÓ
Aigua	SOREA	C/ Sant Antoni, 28 (Tarragona) 900 405 070 (Atenció al client) 900 304 070 (Averies e incidències)
Electricitat	ENDESA	C/ Abat Llord, 17 (Oficina Endesa Valls) 800 760 909 (Atenció al client) 800 760 706 (Avaries)

6.2.8 SERVEIS SANITARIS

SERVEIS SANITARIS	
SERVEI	DADES DE LOCALITZACIÓ
Consultori local del Pont d'Armentera	C/ Raval Nou, 11 977 638 200
CAP Vila-rodona	C/ de les Escoles, 6 977638 710

6.3 CRITERIS D'ACTIVACIÓ CONCRETES PER RISCOS ESPECIALS

RISC	SITUACIÓ	FASE D'ACTIVACIÓ
Emergències associades a malalties transmissibles emergents amb potencial risc:	FASE 4 o FASE 5 declarada per l'OMS quan es doni algun dels supòsits següents: -sigui necessari imposar mesures de contenció per evitar la propagació de l'emergència associada a malaltia transmissible emergent d'alt risc. -casos aïllats confirmats a Catalunya -no hi ha casos a Catalunya però sí confirmats a l'entorn. FASE 6 declarada per l'OMS amb o sense casos aïllats confirmats a Catalunya, sempre i quan: -no hi hagi impacte al sistema sanitari (nivell 1). -no hi manquin subministraments bàsics (nivell 1). -no hi hagi impacte social. Període post-pandèmic Quan el Comitè d'emergències del Pla n'estableixi la necessitat per altres circumstàncies o motius estratègics.	ALERTA 1
	FASE 6 declarada per l'OMS i un nombre considerable (≥ 350 per cada 100.000 habitants) de casos estimats a Catalunya sempre i quan: -hi hagi perill de col·lapse del sistema sanitari (nivell 2). -Hi ha alarma social. -Hi hagi alta incidències de baixes (nivell 1 o nivell 2). Quan el Comitè d'emergències del Pla n'estableixi la necessitat per altres circumstàncies o motius estratègics.	ALERTA 2
	Fase 6 determinada per l'OMS i un nombre considerable (≥ 700 per cada 100.000 habitants) de casos estimats a Catalunya, quan a més, es produeix alguna de les circumstàncies següents: -es produeixi col·lapse del sistema sanitari (nivell 3). -es produeixi un risc molt important de col·lapse en la resta de serveis imprescindibles per al funcionament de la societat (nivell 2). Quan el Comitè d'emergències del Pla n'estableixi la necessitat per altres circumstàncies o motius estratègics.	EMERGÈNCIA 1
	FASE 6 declarada per l'OMS amb un nombre important (≥ 3.500 per cada 100.000 habitants) de casos d'infecció estimats a Catalunya i amb taxa de mortalitat >1 % dels afectats o $0,5$ % de la població. Quan el Comitè d'emergències del Pla n'estableixi la necessitat per altres circumstàncies o motius estratègics.	EMERGÈNCIA 2

RISC	SITUACIÓ	FASE D'ACTIVACIÓ
Incendis forestals	<p>Valoració conjunta dels indicadors següents:</p> <ul style="list-style-type: none"> -El mapa dinàmic de perill d'incendis forestals. -El Pla Alfa (nivell 2). -El SISCOM (nivell 1) o simultaneïtat d'incendis de nivell inferior. -Altres indicadors que facin preveure un augment del nivell de vulnerabilitat i, per tant, de risc. -En incendis en què la situació es pugui solucionar amb els mitjans habituals de gestió d'emergències i l'afectació a la població sigui nul·la o reduïda. -A criteri de la Direcció del Pla, quan es produeixin situacions potencialment greus de GIF. 	PREALERTA
Incendis forestals	<p>Valoració conjunta dels indicadors següents:</p> <ul style="list-style-type: none"> -El mapa dinàmic de perill d'incendis forestals. -El Pla Alfa (nivell 3). -El SISCOM (nivell 2) o simultaneïtat d'incendis de nivell inferior. -Altres indicadors que facin preveure un augment del nivell de vulnerabilitat i, per tant, de risc. -En incendis que, sense implicar risc per a les persones alienes a l'extinció i per als béns que no siguin de naturalesa forestal, es preveu que tinguin una duració prou important com perquè sigui necessària l'activació d'un dispositiu preventiu especial. -En incendis que impliquin un cert perill per a les persones i sigui apropiat ordenar-ne el confinament o l'evacuació. -En incendis importants ja controlats on es fa necessari un control de la zona afectada als efectes d'evitar que es produeixi una reactivació. -Altres supòsits, a criteri del Director o Directora del Pla, que justifiquin l'activació d'un dispositiu preventiu especial. 	ALERTA
Incendis forestals	<p>En base als criteris següents:</p> <ul style="list-style-type: none"> -Grau d'afectació a la població i actuacions sobre la mateixa (informació, evacuació, d'urbanitzacions, barris perifèrics, barris de nuclis urbans, etc.). -Extensió (nombre de municipis afectats, nombre d'hectàrees afectades depenent del tipus de terreny, etc.) (per exemple >500 ha). -Mitjans necessaris. -Altres supòsits, a criteri de la Direcció del Pla, que justifiquin l'activació d'un dispositiu preventiu especial. 	EMERGÈNCIA 1
Incendis forestals	<p>-Quan es produeixi un GIF o conjunt d'incendis simultanis els efectes dels quals afectin una extensió important del territori. Aquesta circumstància s'avalua a partir dels criteris anteriorment esmentats (per exemple, que posi en perill greu nuclis importants de població, duració superior a 48 hores, requeriment de mitjans externs a Catalunya, etc.)</p>	EMERGÈNCIA 2

RISC	SITUACIÓ	FASE D'ACTIVACIÓ
Inundacions	<p>-Quan el cabal que es desguassa de la presa sigui proper al que pot produir danys i/o inundacions aigües avall de la presa.</p> <p>-Per previsió meteorològica per pluja i/o hidrològiques:</p> <p>*SMP de grau 2, a molt curt o curt termini.</p> <p>*SMP de grau 3, a curt termini.</p> <p>-Que els nivells dels rius estiguin en un nivell proper al que produeix danys.</p> <p>-Per previsió meteorològica per estat de la mar:</p> <p>*SMP de grau 2, a molt curt o curt termini.</p> <p>*SMP de grau 3, a curt termini.</p> <p>-Que els nivells dels rius o del litoral estiguin propers als que poden produir danys.</p>	PREALERTA
Inundacions	<p>-Quan és molt probable que es puguin produir inundacions importants a molt curt termini perquè és imminent el desbordament o quan s'hagi desbordat sense que es produeixin danys importants.</p> <p>-En el moment que en una presa s'hagi qualificat l'escenari d'aplicació de mesures correctores o escenari 1 i/o l'aigua que es desguassa de la presa sigui la que produeix desbordament sense que hi hagi danys importants.</p> <p>-Per previsió meteorològica per pluja i/o hidrològiques:</p> <p>*SMP de grau 3, a molt curt termini.</p> <p>*SMP de grau 4, a curt i a molt curt termini.</p> <p>*SMP de grau 5, a curt i a molt curt termini.</p> <p>*SMP de grau 6, a curt i a molt curt termini.</p> <p>-Per previsió meteorològica per estat de la mar:</p> <p>*SMP de grau 3, a molt curt termini.</p> <p>*SMP de grau 4, a curt i a molt curt termini.</p> <p>*SMP de grau 5, a curt i a molt curt termini.</p> <p>*SMP de grau 6, a curt i a molt curt termini.</p> <p>-Al final d'un episodi d'inundacions importants, en el retorn gradual cap a la normalitat.</p> <p>-Altres supòsits, a criteri del director del pla, que justifiquin l'activació d'un dispositiu preventiu especial, com per exemple l'onatge que pot agreujar les inundacions,...</p>	ALERTA

RISC	SITUACIÓ	FASE D'ACTIVACIÓ
Inundacions	<p>-Es produeixin inundacions en rius, rieres, torrents,...(produïdes per desgel o fusió de neu, obstrucció de lleres naturals o artificials, invasió de lleres, enfonsaments o dificultats de drenatge i/o acció de les mareas) que tinguin efectes importants però limitats sobre el territori. També quan aquests efectes siguin produïts per l'estat de la mar. Aquestes circumstàncies s'avaluarà a partir de la informació que es disposi en el moment de l'emergència en base a criteris de grau d'afectació a la població i actuacions sobre la mateixa (informació, evacuació, etc.), magnitud, duració prevista (per exemple >24 hores), extensió (nombre de municipis afectats, de vies de comunicació, etc.), mitjans necessaris,... l'altura de l'aigua dels rius, embassaments, llacs, rieres,... sobrepassa la llera (hi ha desbordament) i es preveu que es comencin a produir danys importants, alçada de les onades que faci preveure danys importants.</p> <p>-Per escenari excepcional o escenari 2 en preses i/o el desguàs de la presa sigui la que produeix danys importants aigües avall de la presa.</p> <p>-Excepcionalment, la direcció del pla podrà valorar l'activació del pla en emergència 1, amb caràcter preventiu, quan es doni la confluència de circumstàncies extremes: que l'episodi de greus inundacions sigui imminent degut a la imminència de precipitacions excepcionals i sempre i quan es donin altres circumstàncies que puguin agreujar el fenomen, com ara que el terreny estigui saturat com a conseqüència d'episodis abundants de precipitacions recents i que la capacitat dels cursos fluvials i dels embassaments estigui al límit.</p>	EMERGÈNCIA 1
Inundacions	<p>-Es produeixi una gran inundació o conjunt d'inundacions simultànies (produïdes per pluges molt fortes, desgel o fusió de neu, obstrucció de lleres naturals o artificials, invasió de lleres, enfonsaments o dificultats de drenatge i/o acció de les mareas o per estat de la mar) que afectin una extensió important del territori. També en base als criteris anteriorment esmentats (per exemple que afecti a més d'una regió d'emergències o posi en perill greu nuclis importants de població).</p> <p>-Per escenari límit o escenari 3 en preses i/o el desguàs de la presa sigui la que produeix danys molt importants aigües avall de les presa.</p>	EMERGÈNCIA 2

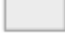






RISC	SITUACIÓ	FASE D'ACTIVACIÓ
Ventades	<ul style="list-style-type: none"> - Previsió de ventades amb un SMP grau 1 a la comarca del Barcelonès. - Previsió de ventades amb un SMP grau 2 a les comarques de densitat de població alta - Previsió de ventades amb un SMP grau 3 a les comarques de densitat de població baixa 	PREALERTA
Ventades	<ul style="list-style-type: none"> - Previsió de ventades amb un SMP grau 2 a la comarca del Barcelonès. - Previsió de ventades amb un SMP grau 3 a les comarques de densitat de població alta. - Previsió de ventades amb un SMP grau 4 a qualsevol comarca. - Previsió de ventades amb un SMP grau 5 a qualsevol comarca. - Previsió de ventades amb un SMP grau 6 a qualsevol comarca. - El vent està provocant danys poc importants d'abast territorial limitat. 	ALERTA
Ventades	<ul style="list-style-type: none"> - El vent està provocant danys importants i amb un abast territorial extens. 	EMERGÈNCIA

7 DOCUMENT 7. CARTOGRAFIA BÀSICA I ESPECÍFICA (PER A CADA RISC)

CODI	DESCRIPCIÓ
GEN01	Plànol d'emplaçament i ubicació del Pont d'Armentera
GEN02.1	Cartografia bàsica municipal i vies de comunicació. Vista general del terme municipal.
GEN02.2	Cartografia bàsica municipal i vies de comunicació. Vista nucli urbà.
RT01 i RT03.1	Riscos territorials (malalties emergents, onades de calor i fred, talls de subministraments bàsics). Zona nord del terme municipal
RT01 i RT03.2	Risc territorials (malalties emergents, onades de calor i fred, talls de subministraments bàsics). Zona sud del terme municipal
RT01 i RT03.3	Risc territorials (malalties emergents, onades de calor i fred, talls de subministraments bàsics). Vista nucli urbà
RT04.1	Risc per concentració de persones. Vista general del terme municipal
RT04.2	Risc per concentració de persones. Vista nucli urbà
RE02.1	Risc per incendis forestals. Zona nord del terme municipal
RE02.2	Risc per incendis forestals. Zona sud del terme municipal
RE02.3	Risc per incendis forestals. Vista nucli urbà
RE03.1	Risc per inundacions. Zona nord del terme municipal
RE03.2	Risc per inundacions. Zona sud del terme municipal
RE03.3	Risc per inundacions. Vista nucli urbà
RE11.1	Risc per ventades. Zona nord del terme municipal
RE11.2	Risc per ventades. Zona sud del terme municipal
RE11.3	Risc per ventades. Vista nucli urbà

SIMBOLOGIA GENERAL	
SIMBOLOGIA	DESCRIPCIÓ
	CECOPAL
	Centre d'acollida
	Consultori local
	Torre telecomunicacions
	Carretera C-37
	Carretera TP-2002
	Carretera TV-2141
	Carretera TV-2142
	Pont
	Pontó
	Viaducte
	Camí secundari
	Camí terciari
	Xarxa elèctrica
	Límit administratiu

SIMBOLOGIA ELEMENTS VULNERABLES	
SIMBOLOGIA	DESCRIPCIÓ
	Nucli urbà
	Urbanització
	Ajuntament
	Edificació
	Esportiu
	Ramaderia
	Masia
	Sanitari
	Industrial
	Cultural
	Educatiu

ESPECÍFIC INCENDIS FORESTALS	
SIMBOLOGIA	DESCRIPCIÓ
	Sector IIFF01
	Sector IIFF02
	Sector IIFF03
	Sector IIFF04
	Bassa/ piscina
	Bassa/ piscina accessible mitjançant helicòpter
	Boca de reg

ESPECÍFIC INCENDIS FORESTALS	
	Hidrant d'arqueta

ESPECÍFIC INUNDACIONS	
SIMBOLOGIA	DESCRIPCIÓ
	Sector inundable INUN02
	Sector inundable INUN03
	Sector inundable INUN04
	Zona inundable T50
	Zona inundable T100
	Zona inundable T500
	Punts d'actuació prioritària
	Bassa
	Dipòsit
	Pont