

PROPOSTA DE:

MEMÒRIA

MAPA DE CAPACITAT ACÚSTICA

Ajuntament de Soses



Abril 2017



INDEX

1. INTRODUCCIÓ	3
1.1. OBJECTIU	3
1.2. ANTECEDENTS	3
2. NORMATIVA.....	4
2.1. LLEI ESPANYOLA DEL SOROLL 37/2003	4
2.2. REIAL DECRET 1513/2005	4
2.3. REIAL DECRET 1367/2007	5
2.4. LLEI DE LA GENERALITAT DE CATALUNYA 16/2002.....	5
2.5. DECRET 245/2005.....	6
2.6. DECRET 176/2009.....	6
3. DESCRIPCIÓ DEL MUNICIPI	7
3.1. TRANSIT RODAT.....	8
3.2. ZONES INDUSTRIALS I D'ACTIVITAT ECONÒMICA.....	8
4. METODOLOGÍA	9
4.1. ZONIFICACIÓ ACÚSTICA DEL MUNICIPI.....	9
4.2. TRANSICIÓ ENTRE DIFERENTS ZONES DE SENSIBILITAT ACÚSTICA	9
4.3. USOS DEL SÒL	10
5. MAPA DE CAPACITAT ACÚSTICA.....	11
5.1. DESCRIPCIÓ DE LES ZONES DEL MAPA DE CAPACITAT ACÚSTICA	13
5.2. LLEGENDA DEL MAPA DE CAPACITAT ACÚSTICA, INCORPORANT ELS USOS DEL SÒL	17
ANNEX 1. INFORMES SOBRE LA DELIMITACIÓ DE LES ZONES DE SOROLL	18
ANNEX 2. MAPA DE CAPACITAT ACÚSTICA.....	19



1. INTRODUCCIÓ

1.1. OBJECTIU

L'objectiu principal d'aquesta memòria és actualitzar del mapa de capacitat acústica del municipi de Soses, amb els criteris contemplats en les normatives vigents, que obliguen als municipis a elaborar i aprovar el mapa de capacitat acústica, i a revisar-los com a mínim una vegada cada 10 anys.

El mapa és l'instrument legal que permet l'aplicació de les normatives vigents aprovades, que classifica el territori en funció de la seva capacitat d'admetre soroll i que ha d'estar a l'abast de qualsevol ciutadà i ciutadana garantint el dret d'accés a la informació ambiental.

MAPA DE CAPACITAT ACÚSTICA

En el mapa de capacitat acústica es defineixen els nivells límit d'immissió de soroll per a cada zona, tram o carrer, considerant els usos del sòl, d'acord amb les normatives vigents, tenint en compte les condicions reals del municipi i la voluntat municipal.

La proposta del mapa de capacitat acústica s'elabora seguint els criteris per a l'elaboració de mapes de capacitat acústica que estableix el Decret 245/2005, modificat pel Decret 179/2009, així com les guies publicades pel departament de Territori i Sostenibilitat de la Generalitat de Catalunya.

Els mapes capacitat acústica son instruments per a la gestió ambiental del soroll, i l'eina bàsica per emprendre accions posteriors en matèria de contaminació acústica.

Per a un anàlisi correcte i complex, tota la nova informació ha estat introduïda en format Shape, al SIG de l'Ajuntament, per tal de fer una gestió integral del soroll ambiental.

1.2. ANTECEDENTS

El marc normatiu actual contempla que la zonificació acústica del territori resta subjecta a revisió periòdica, que s'ha de fer con màxim cada deu anys, des de la data de la seva aprovació. També les successives modificacions, revisions i adaptacions del planejament territorial i urbanístic, que afectin els usos del sòl, i la tramitació de plans urbanístics, comporten la necessitat de revisar la zonificació acústica.



2. NORMATIVA

Àmbit europeu

- Directiva 2002/49/CE del Parlament Europeu i del Consell de 25 de Juny de 2002 sobre l'avaluació i la gestió del soroll ambiental.

Àmbit estatal

- Ley 37/2003, del 18 de Novembre de 2003, del Ruido.
- Reial Decret 1513/2005, de 16 de Desembre, pel qual es desenvolupa la Ley 37/2003, de 17 de novembre, del Ruido, en lo referente a la evaluación y gestión del ruido ambiental.
- Reial Decret 1367/2007, del 19 d'octubre, pel qual es desenvolupa la Ley 37/2003, de 17 de novembre del Ruido, en lo referente a zonificación acústica, objetivos de calidad y emisiones acústicas.

Àmbit autonòmic

- Llei 16/2002, de 28 de juny, de protecció contra la contaminació acústica.
- Decret 245/2005, de 8 de novembre, pel qual es fixen els criteris per a l'elaboració dels mapes de capacitat acústica.
- Decret 176/2009 de 10 de novembre, pel qual s'aprova el Reglament de la Llei 16/2002, de 28 de juny, de protecció contra la contaminació acústica, i se n'adapten els annexos..

2.1. LLEI ESPANYOLA DEL SOROLL 37/2003

La Ley 37/2003, de 17 de novembre, del Ruido, és la transposició a la normativa estatal de la Directiva 2002/49/CE. Té per objectiu prevenir, vigilar i reduir la contaminació acústica.

L'Estat estableix els valors llindars de soroll, que poden ser modificats en sentit més restrictiu per les administracions autonòmiques i municipals. Aquests objectius de qualitat acústica poden ser traduïts en un mapa de qualitat acústica.

Així mateix, les administracions públiques competents poden prendre mesures per aconseguir el màxim compliment dels objectius de qualitat acústica. Segons la Ley del Ruido, aquestes mesures es divideixen en dos grans blocs: l'acció preventiva i l'acció correctora. La llei estipula uns instruments intermedis que poden ser tant preventius com correctors: els plans d'acció en matèria de contaminació acústica.

2.2. REIAL DECRET 1513/2005

El Reial Decret 1513/2005, del 16 de desembre, desenvolupa la Llei 37/2003 en referència a l'avaluació i gestió del soroll ambiental. Regula entre d'altres aspectes la metodologia en l'elaboració de mapes estratègics de soroll per a determinar l'exposició de la població al soroll ambiental, l'adopció de plans d'acció per prevenir i reduir el soroll ambiental, així com posar a disposició de la població la informació sobre el soroll ambiental i els seus efectes, i tota aquella informació de que disposin les autoritats competents en relació al cartografiat acústic i plans d'acció derivats.



2.3. REIAL DECRET 1367/2007

Aquest Reial Decret té per objecte establir les normes necessàries per al desenvolupament i execució de la Ley 37/2007, de 17 de novembre, del Ruido, referent a zonificació acústica, objectius de qualitat i emissions acústiques.

Aquest Reial Decret estableix els índexs per a l'avaluació del soroll i les vibracions, en diferents períodes temporals d'avaluació. Així mateix també es fixen els objectius de qualitat tant a l'espai públic (en funció de l'àrea acústica) com a l'interior de les edificacions. Aquesta normativa també defineix els criteris a l'hora de realitzar la zonificació acústica, vinculada a l'ús predominant del sòl.

També regula el control de les emissions de les diferents fonts emissores, com per exemple els vehicles motoritzats, així com els valors límit d'immissió de soroll aplicable a les noves infraestructures viàries, ferroviàries i aeroportuàries.

Finalment, també regula les condicions d'ús respecte als objectius de qualitat acústica dels mètodes d'avaluació, així com la metodologia i característiques del material tècnic per a la seva avaluació.

2.4. LLEI DE LA GENERALITAT DE CATALUNYA 16/2002

La Llei 16/2002, de 28 de juny, de protecció contra la contaminació acústica, regula les mesures necessàries per prevenir i corregir la contaminació provocada pels sorolls i les vibracions, i estableix els mecanismes necessaris per fixar els objectius de qualitat acústica en el territori i per donar resposta a la problemàtica produïda per aquest tipus de contaminació. El seu objectiu primordial és vetllar perquè les actuacions que es porten a terme en l'àmbit dels nuclis urbans no afectin la salut, el benestar i la qualitat de vida dels ciutadans i ciutadanes, el dret a la intimitat i el dret a tenir un medi ambient adequat per al desenvolupament de la persona.

La Llei 16/2002 regula en el capítol II les zones que han de contemplar els mapes de capacitat acústica en l'àmbit municipal i els seus objectius de qualitat acústica. Aquesta zonificació és primordial atès que els objectius de qualitat acústica a assolir es determinen a partir d'aquesta.

- Zona de sensibilitat acústica alta (A)
- Zona de sensibilitat acústica moderada (B)
- Zona de sensibilitat acústica baixa (C)

En tal sentit, els ajuntaments han d'elaborar un mapa de capacitat acústica amb els nivells d'immissió dels emissors acústics a què és aplicable la Llei de protecció contra la contaminació acústica que estiguin inclosos a les zones urbanes, els nuclis de població i, si escau, les zones del medi natural, a l'efecte de determinar la capacitat acústica del territori mitjançant l'establiment de les zones de sensibilitat acústica en l'àmbit del municipi respectiu.

L'article 9.1 de la Llei 16/2002 estableix que els criteris per a l'elaboració dels mapes de capacitat acústica s'han d'establir en disposicions que despleguin la Llei esmentada.

La Llei 16/2002 també estableix a l'annex 12 sobre indicadors de molèstia global, que per a determinar l'exposició al soroll ambiental, d'acord amb mètodes d'avaluació comuns a la Unió Europea, i per a posar a disposició de la població la informació sobre el soroll ambiental i els seus efectes, s'ha d'utilitzar l'indicador de nivell dia-vespre-nit, L_{den} .



2.5. DECRET 245/2005

El Decret 245/2005, del 8 de novembre, desenvolupa la Llei 16/2002, en relació a com cal elaborar els mapes de capacitat acústica, tant pel què fa a la metodologia en la seva elaboració com en els criteris a l'hora de zonificar el territori, així com la informació que ha de contenir i els criteris de visualització.

El posterior Decret 176/2009 en va derogar alguns dels articles, i la va acabar de desenvolupar.

2.6. DECRET 176/2009

El Decret 176/2009, de 10 de novembre, pel qual s'aprova el Reglament de la Llei 16/2002, té com a principal finalitat el desenvolupament de la Llei esmentada i l'adaptació dels seus annexos, i alhora assolir l'adequació a aquells preceptes de caràcter bàsic de la normativa estatal que incideixen directament en la normativa catalana. Aquesta adequació ha de consistir en introduir en les zones de sensibilitat acústica l'ús predominant del sòl. Cal establir els objectius de qualitat acústica que són d'aplicació a cada zona acústica, incloent les zones de soroll i regular els emissors acústics fixant els valors límit d'immissió. Dins de l'àmbit d'aplicació d'aquest Reglament, correspon a l'administració local, elaborar i aprovar els mapes de capacitat, declarar les zones acústiques de règim especial (ZARE), etc.

El Decret 176/2009, fixa els valors límit d'immissió en funció dels usos del sòl, depenent de si es tracta de zones urbanitzades existents o zones a urbanitzar.

Usos del sòl		Valors límit infraestructures (Annex 1 i 2 Decret 176/2009)			Valors límit activitats (Annex 3 Decret 176/2009)		
		Dia	Vespre	Nit	Dia	Vespre	Nit
ZONA DE SENSIBILITAT ACÚSTICA ALTA, (A)	(A1) Espais d'interès naturals i altres	-	-	-	-	-	-
	(A2) Predomini de sòl d'ús sanitari, docent i cultural	55*	55*	45*	50	50	40
	(A3) Habitatges situats al medi rural	57	57	47	52	52	42
	(A4) Predomini de sòl d'ús residencial	60*	60*	50*	55	55	45
ZONA DE SENSIBILITAT ACÚSTICA MODERADA, (B)	(B1) Coexistència de sòl d'ús residencial amb activitats i/o infraestructures de transport existents	65	65	55	60	60	50
	(B2) Predomini de sòl d'ús terciari diferent a C1	65*	65*	55*	60	60	50
	(B3) Àrees urbanitzades existents afectades per sòl d'ús industrial	65	65	55	60**	60**	50**
ZONA DE SENSIBILITAT ACÚSTICA BAIXA, (C)	(C1) Usos recreatius i d'espectacles	68*	68*	58*	63**	63**	53**
	(C2) Predomini de sòl d'ús industrial	70*	70*	60*	65**	65**	55**
	(C3) Sistemes generals d'infraestructures de transport o altres equipaments públics	-	-	-	-	-	-

* Valors d'atenció: En les zones urbanitzades existents i per als usos de sòl (A2), (A4), (B2), (C1) i (C2), i per habitatges existents en medi rural (A3), el valor límit d'immissió s'incrementa en 5 dB(A)

** Valors d'atenció: En les activitats existents en zones urbanitzades existents i per als usos de sol (B3), (C1) i (C2), el valor límit d'immissió s'incrementa en 5dB(A).

*** Horaris: Dia (07:00h a 21:00h), Vespre (21:00h a 23:00h) i Nit (23:00h a 07:00h)



3. DESCRIPCIÓ DEL MUNICIPI

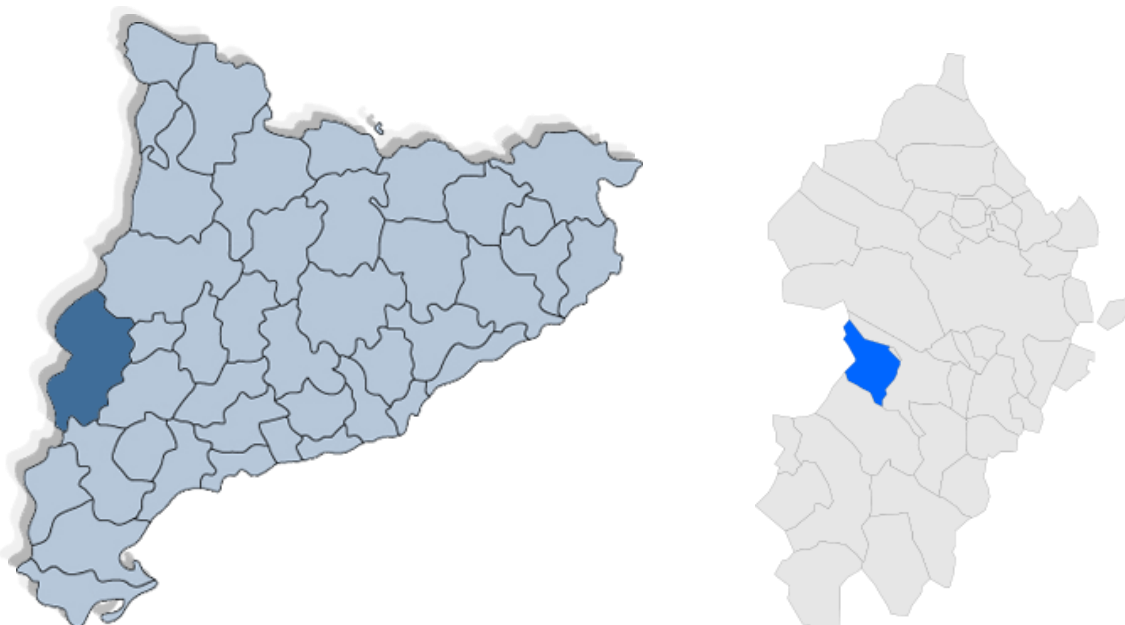


Figura 1 i 2. Ubicació de la Comarca del Segrià respecte Catalunya i ubicació del terme municipal de Soses respecte la Comarca del Segrià

El terme municipal de Soses, es situa a uns 119 metres sobre el nivell del mar, té una superfície de 30,3km² i està situat en el límit occidental de la comarca del Segrià 13km de Lleida baixant per la ribera del riu Segre, al costat de terres aragoneses.

El terme municipal de Fraga, a l'oest, el de Torres de Segre, a llevant, el d'Alcarràs al nord, i el d'Aitona, al sud, confronten amb el de Soses que comprèn el poble, cap del municipi.

Està format per dues formes de relleu diferenciades: d'una banda, a la part de llevant, s'estén la zona al·luvial fèrtil del riu i la plana del Segrià, regada per la sèquia de Remolins, i a la resta s'estén la zona de plataformes seccionades en plans i turons que separen les conques del Segre i del Cinca (Serra Pedegrosa), regada per sèquies derivades del canal d'Aragó i Catalunya i nombrosos pantans particulars.



3.1. TRANSIT RODAT

El terme municipal de Soses es travessat de est a oest i just per sobre del nucli urbà de Soses per l'autopista A-2 i l'autopista de peatge AP-2.

L'accés principal al municipi es fa a través de la carretera LP-7041 que connecta amb la N-II a l'alçada del Polígon Industrial "Les Planes". Aquesta carretera rodeja el nucli per la part nord, nord-oest, donant l'accés a l'interior del nucli per tres rotondes.

L'accés des de la autopista A-2 es realitza a través de l'accés 446 i 447 que desemboca a la N-II.

L'accés des de l'autopista de peatge AP-2 es realitza a través de l'accés 5 que desemboca a l'autopista A-2.

3.2. ZONES INDUSTRIALS I D'ACTIVITAT ECONÒMICA

Activitats industrials

Les activitats de tipus industrial es troben disperses pel municipi, la majoria se situen properes a l'autopista A-2 i la carretera N-II, però també n'hi ha unes quantes que es troben ubicades als voltants del nucli urbà de Soses. Aquestes últimes son activitats alimentaries amb grans cambres frigorífiques, entrada i sortida de camions i sovint, amb camions estacionats amb els motors en marxa esperant el seu torn.

Altres activitats

La major part del sòl del municipi s'utilitza amb activitats ramaderes i agrícoles.

Així doncs trobem una important quantitat de granges aïllades i disperses per tot el municipi, i la resta ocupat per terres agrícoles.



4. METODOLOGÍA

4.1. ZONIFICACIÓ ACÚSTICA DEL MUNICIPI

La zonificació acústica consisteix a delimitar el territori municipal en diferents zones de sensibilitat acústica en funció de l'ús del sòl, on per cada zona se li assigna un nivell límit d'immissió de soroll, fixat com a objectiu de qualitat. La zonificació acústica del territori es fa en funció de l'ús predominant del sòl, però també de l'existència d'infraestructures de transport o d'equipaments, i tenint en compte la realitat sonora existent. Aquesta zonificació a més de donar com a resultat el mapa de capacitat acústica, ha de permetre posar condicions i/o limitacions en l'ús del sòl a fi de preservar la qualitat de l'ambient sonor de la població.

El mapa de capacitat acústica s'elabora seguint els criteris que estableix el Decret 245/2005, modificat pel Decret 179/2009.

Tot el sòl urbà i urbanitzable ha d'estar associat a un tipus de zona acústica. Coneguda la zona és possible saber els valors límit dels índexs d'immissió corresponent i, per tant, també és possible determinar les implicacions que se'n deriven per a la seva utilització, ja sigui com a limitacions per a l'ús industrial, com a condicions per a la construcció de nous habitatges, com a condicions per a la implantació de noves activitats econòmiques, etc.

4.2. TRANSICIÓ ENTRE DIFERENTS ZONES DE SENSIBILITAT ACÚSTICA

El Decret 176/2009, estableix que el pas d'una zona a una altra ha de ser progressiu, és a dir, d'una zona de sensibilitat acústica baixa s'ha de passar per una zona de sensibilitat acústica moderada per arribar a una de sensibilitat acústica alta.

La disminució de soroll no es dóna de forma brusca, sinó progressiva, però presenta una important dificultat a l'hora de plasmar-ho. Això és així perquè l'abast de la zona intermitja varia en funció de diferents factors, com ara el nivell de so existent en la zona de sensibilitat acústica baixa i l'amplada dels carrers en una cruïlla d'encontre.

Així doncs, la transició d'una zona d'alta sensibilitat acústica a una altra de baixa, ha d'existir, però no es pot normalitzar, degut a que és variable en funció dels nivells de soroll i del perfil transversal dels carrers en qüestió. En cas de conflicte, es desenvoluparà un estudi de detall.

No existeix un criteri únic per establir aquesta zona de transició, podem influir molts factors: tipologia de les edificacions, el trànsit existent, la tipologia i alçària de les activitats industrials.

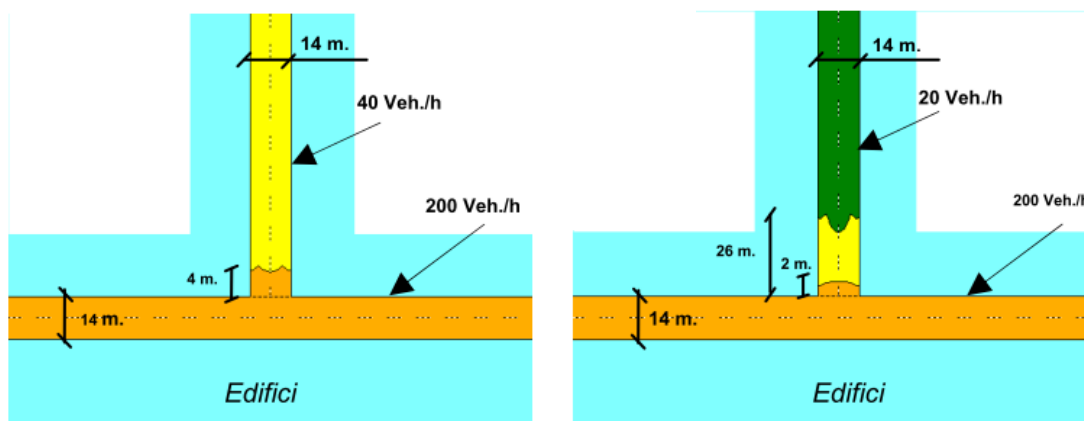


Figura 3. Transició entre zones.



4.3. USOS DEL SÒL

Agafant com a base el planejament urbanístic del municipi, les normes subsidiàries i el mapa urbanístic de Catalunya, s'identifiquen els diferents usos del sòl i els equipaments, en el que s'han considerat tant les àrees residencials urbanes consolidades, la zona d'equipaments i serveis, així com els polígons i zones industrials.

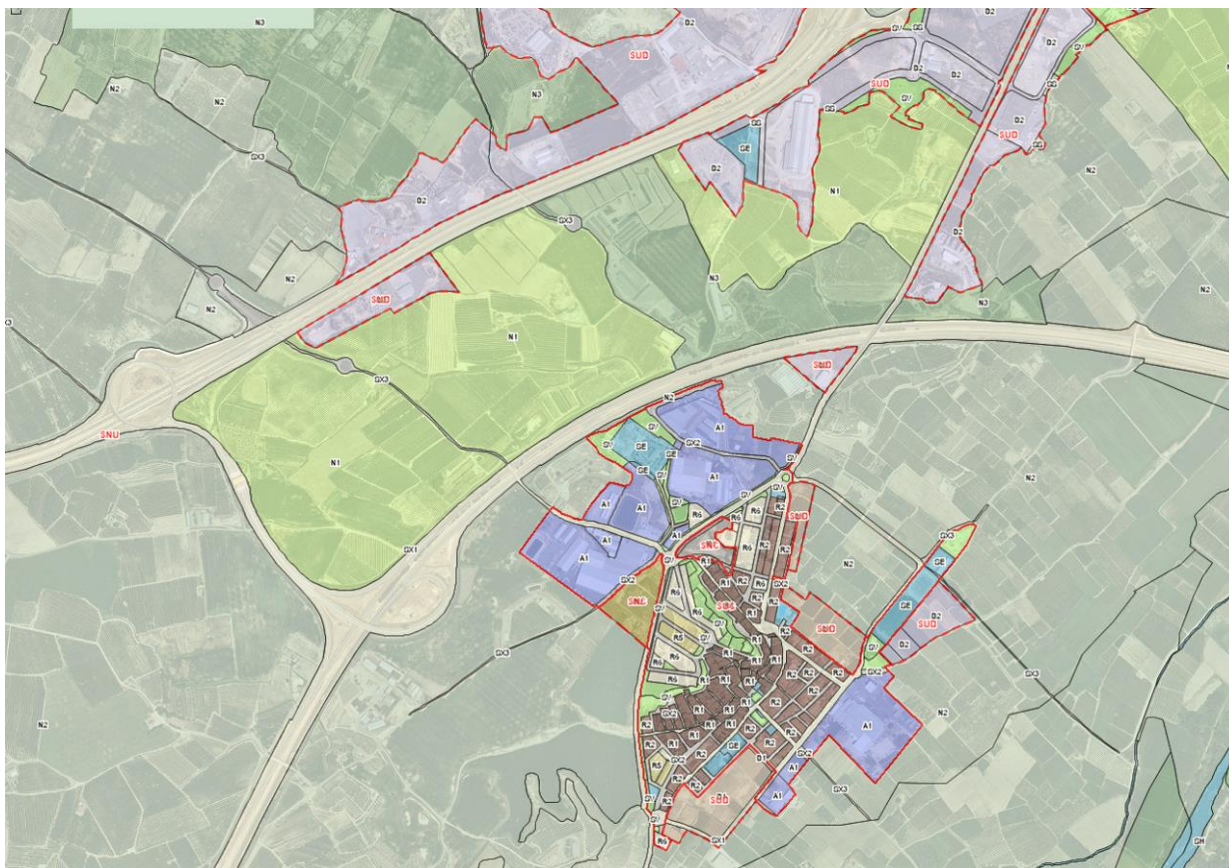


Figura 4. MUC del municipi de Soses.

Altres factors que s'han tingut en compte per a l'establiment de les zones de sensibilitat acústica, és l'existència d'equipaments que demanin una especial protecció contra la contaminació acústica, entre els que es troben els centres docents, culturals, geriàtrics i equipaments. Aquests equipaments estan distribuïts per tot el teixit urbà i situats annexos a la xarxa viària, suportant en alguns casos, nivells de soroll superiors als contemplats per a les zones de sensibilitat acústica alta A2.

Arribant aquest punt, es pot fer una assignació del territori en las diferents zones de sensibilitat acústica. A l'hora d'aplicar els nivells límit d'immissió s'han considerat, de forma general, els corresponents a les àrees urbanitzades existents.

SÒL URBÀ			
R1	Nucli antic	A1	Industrial
R2	Urbà tradicional	A2	Serveis
R3	Ordenació tancada	A3	Logística
R4	Ordenació oberta	M1	Transformació
R5	Cases agrupades	M2	Conservació
R6	Cases aïllades	M3	Mixtos
SÒL URBANITZABLE		SÒL NO URBANITZABLE	
D1	Desenvolupament residencial	N1	Rústic
D2	Desenvolupament activitat econòmica	N2	Protecció
D3	Desenvolupament mixt	N3	Protecció sectorial
D4	Altres desenvolupaments	N4	Activitat autoritzada
D5	Urbanitzable no delimitat		



5. MAPA DE CAPACITAT ACÚSTICA

El mapa de capacitat acústica estableix la zonificació acústica del territori i els valors objectius de qualitat acústica d'acord amb les zones de sensibilitat acústica. Aquestes zones poden incorporar els valors límit dels usos del sòl, dependent de si es tracta de zones urbanitzades existents o zones a urbanitzar.

Es fa una proposta de mapa de capacitat a partir de l'anàlisi de les següents dades:

- Usos del sòl actuals i usos previstos
- POUM Municipal
- Presència d'equipaments sensibles
- Presència d'activitats industrials o de lleure

A partir de l'anàlisi d'aquestes dades, i d'acord amb el marc legal i amb la voluntat del municipi, s'elabora la proposta de mapa de capacitat acústica, que s'ha consensuat amb els diversos departaments i serveis de l'Ajuntament de Soses implicats en la gestió del soroll a nivell municipal: Àrea de Serveis Territorials, Urbanisme, Medi Ambient i Sostenibilitat.

A continuació i a l'annex 2 es mostra la proposta de mapa de capacitat acústica del territori urbà, es representen de forma gràfica les diferents àrees de sensibilitat acústica considerades.



Mapa complet en A1 (594,00 x 841,00mm):



Figura 5. Mapa de Capacitat Acústica Complet.



5.1. DESCRIPCIÓ DE LES ZONES DEL MAPA DE CAPACITAT ACÚSTICA

A la proposta del mapa de capacitat del municipi de Soses s'han considerat les següents zones acústiques:

ZONA DE SENSIBILITAT ACÚSTICA ALTA (A)

Comprèn els sectors del territori que requereixen una protecció alta contra el soroll. El perímetre de les zones, àrees i edificacions es representa amb una ratlla de color verd (composició RGB: 0 255 0). Poden incloure les àrees i els usos següents o similars:

- **(A2) Predomini de sòl d'ús sanitari, docent i cultural.**

Centres docents, hospitals, geriàtrics, centres de dia, balnearis, biblioteques, auditoris o altres usos similars que demanin una especial protecció acústica.

Es delimiten com a A2 els centres docents, hospitalaris, geriàtrics, centres de dia, balnearis, biblioteques... S'hi inclouen els usos sanitaris, docents i culturals que demanin, a l'exterior, una especial protecció contra la contaminació acústica (zones residencials de repòs o geriatria, grans zones hospitalàries amb pacients ingressats, campus universitaris, museus a l'aire lliure, centres de recerca..).

Els equipaments sensibles en molts casos es troben ubicats en zones on no es poden complir a l'exterior els objectius de qualitat que els hi pertoca, i no hi ha zones de transició compatibles, com per exemple, un centre docent pròxim a una zona industrial o comercial, o afectat per un carrer amb trànsit intens o una infraestructura viària. En aquests casos els equipaments es poden delimitar conjuntament amb els habitatges propers dins una àrea B1 o A4, tenint en compte que en ser existent, la norma preveu que el compliment dels objectius de qualitat pot ser únicament a les dependències d'ús sensible, en aquest cas, a l'interior de les aules.

Es representa amb el símbol **(A2)**.

S'han considerat les següents àrees com a zones A2:

- Escola Bressol "El Jardí de la mainada"
- CEIP Jaume Miret

- **(A3) Habitatges situats al medi rural.**

Habitatges situats al medi rural que compleixen les condicions següents: estar habitats de manera permanent, estar aïllats i no formar part d'un nucli de població, ésser en sòl no urbanitzable i no estar en contradicció amb la legalitat urbanística.

Es representa amb el símbol **(A3)**.

Els habitatges aïllats situats en el medi rural, tot i que no estiguin delimitats en el mapa de capacitat acústica, es corresponen a una zona de sensibilitat acústica alta (A3), si estan habitats de manera permanent, estan ubicats en sòl no urbanitzable i no estan en contradicció amb la legalitat urbanística vigent. Si es troben propers a una zona industrial s'ha de tenir en compte que es necessita d'una zona de transició per passar d'una zona de sensibilitat acústica baixa a una altra de sensibilitat acústica alta.



- **(A4) Predomini del sòl d'ús residencial.**

Àrees amb predomini de sòl d'ús residencial.

Si l'única font de soroll prové del trànsit es pot delimitar com A4, mentre que si la font de soroll prové tant del trànsit com de les activitats: terrasses, trànsit de vianants... s'haurà de delimitar com a B1.

Es representa amb el símbol **(A4)**.

ZONA DE SENSIBILITAT ACÚSTICA MODERADA (B)

Comprèn els sectors del territori que admeten una percepció mitjana de soroll. El perímetre de les zones, àrees i edificacions i infraestructures es representa amb una ratlla de color groc (composició RGB: 255 255 0). Poden incloure les àrees i els usos següents o similars:

- **(B1) Coexistència de sòl d'ús residencial amb activitats i/o infraestructures de transport existents.**

Les àrees on coexisteixen sòl d'ús residencial existent amb infraestructures de transport existents, es poden delimitar com a B1 quan les fonts de soroll provenen tant del trànsit com de les activitats: terrasses, trànsit de vianants...

Les àrees de transició entre una zona residencial i una zona industrial es delimita com a B1.

Es representa amb el símbol **(B1)**.

- **(B2) Predomini de sol d'ús terciari diferent a (C1).**

Àrees amb predomini de sòl d'ús terciari: activitats comercials i d'oficines, restauració, allotjament, càmtings, cases de colònies, centres cívics, equipaments esportius, diferents a C1.

Es representa amb el símbol **(B2)**.

S'han considerat les següents àrees com a zones B2:

- Sala recreativa "La Unió"
- Piscines municipals
- Benzineres, restaurants i hostal adjacents a l'autopista A-2
- Les granges properes a habitatges i/o altres activitats



ZONA DE SENSIBILITAT ACÚSTICA BAIXA (C)

Comprèn els sectors del territori que admeten una percepció elevada de soroll. El perímetre de les zones, àrees i edificacions i infraestructures es representa amb una ratlla de color vermell (composició RGB: 255 0 0). Poden incloure les àrees i els usos següents o similars:

- **(C1) Usos recreatius i d'espectacles.**

Àrees amb predomini de sòl d'ús terciari, recreatiu i d'espectacles: espais destinats a recintes firals amb atraccions recreatives, discoteques, centres comercials, complexos poliesportius on es programen també activitats.

Es representa amb el símbol **(C1)**.

Algunes de les àrees que s'han considerat com a zones B2 són:

→ El Club que hi ha a l'àrea de descans de l'autopista A-2

- **(C2) Predomini de sòl d'ús industrial.**

Àrees amb predomini de sòl d'ús industrial: polígons industrials, activitats industrials i portuàries amb llurs processos de producció, parcs d'abassegament de materials, magatzems i activitats de tipus logístic, espais auxiliars de l'activitat industrial (subestacions de transformació elèctrica...)

En les àrees acústiques d'ús predominantment industrial es poden tenir en compte les singularitats de les activitats industrials per a l'establiment dels objectius de qualitat, respectant el principi de proporcionalitat econòmica.

Les activitats extractives, en la zona de disseminat, encara que no es trobin delimitades en el mapa, per la seva incidència acústica, tenen la consideració de zones de sensibilitat acústica baixa, amb predomini de sòl d'ús industrial (C2).

Es representa amb el símbol **(C2)**.

- **(C3) Àrees del territori afectades per sistemes generals d'infraestructures de transport o altres equipaments públics.**

Inclouen els espais de domini públic en el qual s'ubiquen els sistemes generals de les infraestructures de transport viari urbà i interurbà, ferroviari, marítim i aeri.

Els receptors situats en aquestes àrees, i per a l'avaluació d'activitats, s'han de classificar d'acord amb la zona de sensibilitat acústica que els correspondria sinó existís aquesta afecció.

Es representa amb el símbol **(C3)**.

Algunes de les àrees que s'han considerat com a zones C3 són:

→ Autopista A-2

→ Autopista de peatge AP-2



ZONES DE SOROLL

Són zones de soroll els espais del territori afectats per la presència d'infraestructures de transport viari, ferroviari, marítim i aeri. Comprèn el territori de l'entorn de la infraestructura i es delimitada per la corba isòfona definida pels punts del territori on es mesuren els valors límit d'immissió corresponents a la zona de sensibilitat acústica on se situa la infraestructura.

En el territori inclòs en la zona de soroll els valors dels índexs d'immissió poden superar els objectius de qualitat acústica aplicables a les zones de sensibilitat acústica corresponents.

Les zones de soroll de les infraestructures viàries, ferroviàries i marítimes i aèries, es determinen i delimiten per l'administració titular de la infraestructura.

La zona de soroll s'incorpora al mapa de capacitat acústica municipal a títol informatiu i, es representa amb una superfície de color (composició RGB: 247 232 224).



5.2. LLEGENDA DEL MAPA DE CAPACITAT ACÚSTICA, INCORPORANT ELS USOS DEL SÒL







	SENSIBILITAT ACÚSTICA ALTA (A)	
(A1) Espais d'interès natural, altres i zones ZEPQA (A2) Predomini del sòl d'ús sanitari, docent i cultural (A3) Habitatges situats al medi rural (A4) Predomini del sòl d'ús residencial		
	SENSIBILITAT ACÚSTICA MODERADA (B)	
(B1) Coexistència de sòl d'ús residencial amb activitats i/o infraestructures de transport existents (B2) Predomini de sòl d'ús terciari diferent a (C1) (B3) Àrees urbanitzades existents afectades per sòl		
	SENSIBILITAT ACÚSTICA BAIXA (C)	
(C1) Usos recreatius i d'espectacles (C2) Predomini de sòl d'ús industrial (C3) Àrees del territori afectades per sistemes generals d'infraestructures de transport o altres equipaments públics		

Figura 6. Llegenda del Mapa de Capacitat Acústica.



ANNEX 1. INFORMES SOBRE LA DELIMITACIÓ DE LES ZONES DE SOROLL

Manca afegir els informes de les zones de soroll de carreteres realitzats per la Generalitat de Catalunya i per l'Estat Espanyol.



ANNEX 2. MAPA DE CAPACITAT ACÚSTICA