

**CONVENI DE COL·LABORACIÓ PER A L'EXECUCIÓ DEL
PROJECTE OCUPACIÓ A LA INDÚSTRIA LOCAL 2018-2020,
PROJECTE "VALLÈS ORIENTAL 4.0"**

Ajuntament de Canovelles

Signataris

REUNITS

D'una part, el senyor David Ricart i Miró, president del Consell Comarcal, assistit pel secretari accidental de la corporació, el senyor Jordi Vendrell i Ros.

I de l'altra, el senyor Emiliano Cordero Soria, alcalde de l'Ajuntament de Canovelles, assistit pel secretari de la corporació, el senyor Josep Berdagué Pujol.

INTERVENEN

El president del Consell Comarcal en virtut del que disposa l'article 13 del Text refós de la Llei de l'organització comarcal de Catalunya, aprovat pel Decret legislatiu 4/2003, de 4 de novembre, i facultat per aquest acte per acord del Ple comarcal, de 17 de setembre de 2003 (BOPB núm. 229, de 24 de setembre de 2003).

L'alcalde en virtut del que disposa l'article 21 de la Llei 7/1985, de 2 d'abril, reguladora de les bases del règim local i l'article 53.1 del Text refós de la Llei municipal i de règim local de Catalunya, aprovat mitjançant el Decret legislatiu 2/2003, de 28 d'abril.

Els secretaris també per raó del càrrec i per donar fe de l'acte, d'acord amb l'article 2 del Reial decret 128/2018, de 16 de març, pel qual es regula el règim jurídic dels funcionaris d'administració local amb habilitació de caràcter nacional.

Les parts es reconeixen mútuament la capacitat legal necessària per atorgar aquest document , i

EXPOSEN

1. El 27 de novembre de 2017, s'ha publicat en el Butlletí Oficial de la Província de Barcelona l'acord de 9 de novembre de 2017, de la Junta de Govern de la Diputació de Barcelona, pel qual es convoquen subvencions per a promoure l'ocupació en la indústria local 2018-2020, des de l'Àrea de Desenvolupament Econòmic Local.
2. Les bases específiques reguladores per a la concessió de subvencions d'aplicació en la convocatòria relacionada en l'epígraf precedent consten publicades a la Base de dades nacional de subvencions, (BDNS 371782, codi de convocatòria núm. 201720175120009323), en endavant les BASES.
3. L'objecte de les BASES és regular i fixar els criteris i el procediment de sol·licitud, tramitació, concessió, justificació i pagament de les subvencions que atorgui la Diputació de Barcelona, a través de l'Àrea de Desenvolupament Econòmic Local durant el període 2018-2020, destinades a finançar projectes locals per a la promoció de la competitivitat de la indústria local fonamentats en una estratègia territorial de desenvolupament econòmic, a través del desplegament d'accions de desenvolupament competencial i retenció del talent de persones en situació d'atur i/o de promoció professional de persones que ocupen un lloc de treball en condicions precàries.

De forma específica els projectes hauran de:

- Contribuir a la millora de la competitivitat de la indústria, tenint en compte els reptes i les oportunitats que depara, especialment la indústria 4.0, a nivell territorial i sectorial, mitjançant la capacitat i la qualificació de les persones en aquelles competències tècniques i transversals que els permetin adaptar-se a les necessitats del teixit productiu i als canvis que es vagin generant.
- Promoure la millora de l'ocupabilitat de les persones, el seu desenvolupament competencial, la retenció de talent i la inserció laboral en la indústria, amb fort arrelament local, potencialment generadora d'ocupació, amb alta competitivitat i amb capacitat exportadora. Especialment en sectors i subsectors on es poden plantejar itineraris professionals amb perspectives de continuïtat.
- Incloure itineraris personalitzats de millora de l'ocupabilitat de persones en situació d'atur i/o en millora de l'ocupació, que incorporin una visió integral d'actuació i que s'adaptin a les necessitats del teixit empresarial.
- Basar-se en una col·laboració público privada, incorporant empreses i altres agents econòmics i socials (gremis, associacions empresarials, organitzacions sindicals, entitats del tercer sector, etc.), centres d'investigació, d'innovació, de recerca i universitats del territori com a participants del projecte, tant pel que fa a la seva participació en la planificació de les actuacions a desenvolupar, així com en l'execució de les mateixes, posant a disposició del projecte els seus recursos humans i/o materials.
- Promoure el co-disseny i la co-producció de la formació en el marc d'un paper participatiu de corresponsabilitat dels ens locals amb el teixit productiu, els agents econòmics i socials i els centres especialitzats de formació. D'aquí han de resultar accions de formació que s'adeqüin als requisits de les empreses, del sector industrial objecte de la intervenció, ja sigui de forma total o parcial.
- Fomentar la combinació d'accions de formació i treball, de manera que els itineraris de millora de l'ocupabilitat posin l'accent en l'adquisició de les competències tecnicoprofessionals i/o transversals requerides per les empreses en un entorn laboral real. És a dir, promovent l'execució d'accions amb lògica de formació en alternança que incloguin aprenentatges teòrics i pràctics tant a l'aula com al centre de treball (mitjançant pràctiques, contracte en formació, entre d'altres).
- Potenciar el treball transversal entre els diferents departaments dels ens locals directament implicats en l'objectiu del projecte i promoure la cooperació entre els agents que operen en el territori en l'àmbit objecte d'intervenció, de manera que el projecte es beneficiï de les sinergies que es donen en l'àmbit territorial on es desenvolupa.
- Treballar activament per la igualtat d'oportunitats en el mercat laboral i fomentar la inserció laboral de les dones en ocupacions i/o en activitats industrials en què estiguin infrarepresentades.
- Fomentar les vocacions industrials i científicotecnològiques.

Per tal de donar compliment als objectius estratègics definits al Pla d'Actuació del Mandat, i d'acord amb les previsions del Pla Estratègic de Subvencions, aquestes subvencions hauran de fomentar projectes d'interès públic o social que tinguin per finalitat:

- Contribuir a la millora de la competitivitat de les empreses industrials.

- Fomentar la inserció laboral, el desenvolupament competencial i la millora de l'ocupabilitat de les persones en situació d'atur.
- Contribuir a la promoció professional de persones que ocupen un lloc de treball en condicions precàries.
- Contribuir a la creació d'activitat econòmica i ocupació de qualitat en el territori.
- Donar suport a les estratègies territorials de desenvolupament econòmic.

I més concretament:

- Facilitar trajectòries professionals a la indústria local, amb perspectives de creixement, alta competitivitat, fort arrelament territorial i potencialment generadora d'ocupació de qualitat.
- Treballar coordinadament amb les empreses que han d'actuar com a motor del teixit econòmic d'un territori.
- Establir vincles de col·laboració amb el teixit econòmic i social del territori i/o amb altres administracions.

4. La base 4a de les BASES disposa que podran ser beneficiàries d'aquestes subvencions les entitats locals de la demarcació de Barcelona que es detallen a continuació, sempre que no estiguin afectades per cap de les prohibicions contingudes a l'art. 13 de l'LGS: ajuntaments, consells comarcals, entitats municipals descentralitzades, mancomunitats de municipis i consorcis adscrits a un ens local.

L'Ajuntament de Barcelona i els seus ens dependents no poden ser beneficiaris dels presents ajuts.

En tot cas, per poder ser beneficiàries d'aquestes subvencions, les esmentades entitats locals hauran de reunir les següents condicions:

- Tenir un mínim de 30.000 habitants.
- Aquells ens locals que tinguin menys de 30.000 habitants també es podran presentar mitjançant una agrupació territorial, sempre i quan amb aquesta agrupació territorial s'assoleixi un mínim de 30.000 habitants. En aquest cas, hauran d'acreditar-la i designar un representant que serà l'interlocutor i responsable de l'acció davant la Diputació de Barcelona. Al respecte, també convé destacar que no és necessari que les entitats agrupades siguin territorialment colindants, sempre i quan, comparteixin la mateixa especialitat productiva.
- Aquells ens locals que impulsin projectes d'àmbit comarcal també es podran presentar encara que el seu territori d'actuació tingui un nombre inferior a 30.000 habitants.

5. La base 5a de les BASES, estableix que el projecte contempla dos grups destinataris:

- Persones en situació d'atur i persones que ocupen un lloc de treball en condicions precàries amb el següent perfil:
 - Nivell mínim d'estudis d'ESO o equivalent. Tanmateix, en el cas de persones que no puguin acreditar els nivells mínims d'estudis requerits,

l'ens local beneficiari valorarà, tècnicament, la seva participació en el projecte atenent a la seva experiència laboral en el sector objecte d'intervenció i a les necessitats i/o requeriments de les empreses.

- Persones en atur inscrites com a demandants d'ocupació al Servei d'Ocupació de Catalunya o persones en actiu inscrites com a demandants de millora d'ocupació al Servei d'Ocupació de Catalunya.
- Empreses industrials amb perspectives de creixement, alta competitivitat, fort arrelament territorial i potencialment generadores d'ocupació de qualitat, incloses en qualsevol de les següents categories:
- Indústria tradicional (manufacturerera)
 - Indústria 4.0
 - Nova indústria (serveis destinats a la producció industrial)
6. La base 13 de les BASES disposa que l'import a concedir a cadascun dels projectes subvencionats es determinarà segons la puntuació obtinguda pels sol·licitants, en relació amb els punts assignats, d'acord amb la base 11.

El pressupost presentat per les entitats sol·licitants serà objecte de revisió i anàlisi per part del centre gestor, el qual podrà eliminar despeses que consideri no elegibles i reduir aquelles partides que, a criteri tècnic, siguin considerades desproporcionades en relació amb l'objecte de la subvenció i en relació amb allò establert a les indicacions per a la preparació i execució del pressupost previstes a la base 6.

La Diputació de Barcelona, per a la resolució d'aquesta convocatòria i el càlcul de l'import individualitzat de la subvenció que s'atorgui a cada entitat beneficiària, podrà definir uns percentatges per trams de puntuació i aplicar aquests percentatges a l'import sol·licitat per cada entitat beneficiària, en funció del tram de puntuació que hagin obtingut els respectius projectes d'acord amb els criteris de valoració establerts a la base 11. Aquests percentatges per trams de puntuació seran, en tot cas, directament proporcionals a la valoració, de manera que, per trams, com més alta sigui la puntuació obtinguda pels projectes, més elevat serà el percentatge que s'aplicarà sobre l'import sol·licitat per calcular l'import de la subvenció que s'atorgui.

L'import i percentatge de les subvencions que s'atorguin no excedirà, en qualsevol cas, del 75 % del pressupost elegible i revisat per la Diputació de Barcelona referent als projectes subvencionats, i fins a esgotar la consignació pressupostària anteriorment fixada. L'ens local beneficiari haurà d'aportar la resta fins cobrir el 100% del cost del citat pressupost.

7. D'acord amb això, el Consell Comarcal del Vallès Oriental, els ajuntaments de Caldes de Montbui, Canovelles, Cardedeu, Granollers, la Garriga, la Llagosta, la Roca del Vallès, les Franqueses del Vallès, Llinars del Vallès, Martorelles, Montmeló, Montornès del Vallès, Paret del Vallès, Sant Celoni, Santa Maria de Palautordera, Vilanova del Vallès, Mancomunitat de la Vall del Tenes en un marc de concertació institucional, hem elaborat el projecte "Vallès Oriental 4.0" en el marc de la convocatòria l'ocupació a la indústria local

2018-2020, al qual s'ha adherit CCOO Vallès Oriental, Maresme i Osona, Fundació Eurecat, PIMEC Vallès Oriental, Unió Empresarial Intersectorial – Cercle d'Empresaris, UGT Vallès Oriental, en col·laboració públicoprovida.

8. L'Ajuntament de Canovelles, en endavant l'AJUNTAMENT ha notificat al Consell Comarcal del Vallès Oriental, en endavant el CONSELL COMARCAL, l'acord d'adhesió al projecte.
9. D'acord amb això, el 25 de gener de 2018, el CONSELL COMARCAL ha presentat a la Diputació de Barcelona la sol·licitud de subvenció amb el projecte consensuat per un import de 427.297,50 euros, essent 569.730 euros el cost total pressupostat per l'actuació.

El projecte dona continuïtat a les edicions anteriors de l'ocupació a la indústria local i opta per continuar en el sector del metall, l'automoció i logística.

Aquests sectors ofereixen històricament un major percentatge d'inserció laboral i alhora estan afectats per la revolució de la indústria 4.0 que requereix de formacions específiques que actualment la comarca no ofereix.

Les empreses sol·liciten personal format i/o amb experiència. Així, el fet de dotar del capital humà i competencial a les empreses d'aquests sectors pot suposar un creixement exponencial de llocs de treball, ja que no afecta només a les empreses del sector en concret sinó a totes les que configuren la seva cadena de valor. D'altra banda, formar persones de la comarca en aquests coneixements suposarà un increment important de llur ocupabilitat i en conseqüència de llurs possibilitats d'inserció.

Enguany el projecte s'enfoca especialment en l'ús de la indústria 4.0, a través de l'anàlisi de la situació actual de les empreses i amb l'objectiu d'afavorir el pas cap a la I 4.0. Per això, s'assessorarà i s'acompanyarà a les empreses en el procés de millora competitiva i a les persones que potencialment poden treballar en aquesta indústria per tal de conèixer les noves eines, les tecnologies i les metodologies de treball.

Són ens executors d'aquest projecte els següents: el Consell Comarcal del Vallès Oriental i els ajuntaments de Caldes de Montbui, Canovelles, Cardedeu, Granollers, la Garriga, la Llagosta, la Roca del Vallès, les Franqueses del Vallès, Llinars del Vallès, Martorelles, Montmeló, Montornès del Vallès, Parets del Vallès, Sant Celoni, Santa Maria de Palautordera, Vilanova del Vallès i la Mancomunitat de la Vall del Tenes.

El projecte preveu diversos tipus d'accions:

- a) Acompanyar l'empresa en el seu desenvolupament 4.0 i millora de la competitivitat.
- b) Millorar l'ocupabilitat de les persones fomentant el seu desenvolupament competencial.
- c) Fomentar les vocacions industrials i la presència de la dona en l'àmbit laboral industrial.
- d) Fomentar la inserció laboral de les persones, així com la millora de les condicions laborals.

- e) Vetllar per la sostenibilitat del projecte i dels seus resultats en el temps: encetar línies d'actuació que puguin perdurar més enllà de la durada del projecte.

10. El 12 d'abril de 2018, la Junta de Govern de la Diputació de Barcelona acordà la resolució de la convocatòria per a la concessió de subvencions en règim de concurrència competitiva de l'Àrea de Desenvolupament Econòmic Local amb l'objecte de promoure l'ocupació a la indústria local, per al període 2018-2020, per raó del qual s'aprova, per ordre de valoració, l'atorgament de les següents subvencions que s'han de destinar a finançar els projectes presentats i que s'executaran en el període comprès entre l'1 de gener de 2018 fins al 30 d'abril de 2020:

Ens sol·licitant	NIF	Cost total acceptat	Subvenció total atorgada	Import de subvenció atorgat			Núm. operació comptable	Posició		
				2018	2019	2020		2018	2019	2020
(...)										
Consell Comarcal del Vallès Oriental	P5800010J	569.730,00 €	427.297,50 €	42.729,75 €	170.919,00 €	213.648,75 €	1803000958	28	29	30
(...)										

11. D'acord amb la resolució d'atorgament de la subvenció esmentada en el punt precedent que preveu una durada del projecte de l'1 de gener de 2018 fins al 30 d'abril de 2020, s'adjunta com a annex 2 d'aquest conveni, el nou calendari del projecte.

En aquest context, el CONSELL COMARCAL i l'AJUNTAMENT tenen interès a subscriure aquest conveni per a regular la relació, la participació, les obligacions, la coordinació i la cooperació d'ambdues institucions per a l'execució del projecte "Vallès Oriental 4.0" en el marc de la convocatòria Ocupació a la Indústria Local 2018-2020, que subjecten en les següents

CONSIDERACIONS JURÍDIQUES

1. L'acord de 9 de novembre de 2017, de la Junta de Govern de la Diputació de Barcelona, pel qual es convoquen subvencions per a promoure l'ocupació en la indústria local 2018-2020, des de l'Àrea de Desenvolupament Econòmic Local, publicat en el Butlletí Oficial de la província de Barcelona de 27 de novembre de 2017.
2. Les bases específiques per a la concessió de subvencions en règim de concurrència competitiva de l'Àrea de Desenvolupament Econòmic Local de la Diputació de Barcelona per promoure l'ocupació a la indústria local publicades a la Base de dades nacional de subvencions (BDNS 371782, codi de convocatòria núm. 201720175120009323).
3. El Decret de Presidència núm. 16/2018, de 25 de gener, per raó del qual s'aprova una sol·licitud de subvenció de 427.297,50 euros per a la realització del projecte Ocupació a la Indústria Local, projecte "Vallès Oriental 4.0" d'acord amb la memòria que s'adjunta en el Decret esmentat, essent 569.730 euros l'import corresponent al cost del projecte.

4. L'acord de 12 d'abril de 2018 de la Junta de Govern de la Diputació de Barcelona de resolució de la convocatòria per a la concessió de subvencions en règim de concurrència competitiva de l'Àrea de Desenvolupament Econòmic Local amb l'objecte de promoure l'ocupació a la indústria local, per al període 2018-2020.
5. L'epígraf a) de l'article 25 del Decret legislatiu 4/2003, de 4 de novembre, pel qual s'aprova el Text refós de la Llei de l'organització comarcal de Catalunya preveu que correspon a la comarca l'exercici de les competències que li atribueix aquesta Llei en matèria de cooperació, assessorament i coordinació dels ajuntaments. Així mateix, l'epígraf c) d'aquest article, preveu com a competència de la comarca aquelles que li deleguin o encarreguin de gestionar l'Administració de la Generalitat i els municipis.
6. L'article 25.2 del Decret legislatiu 4/2003, de 4 de novembre, pel qual s'aprova el Text refós de la Llei de l'organització comarcal de Catalunya, preveu que en l'àmbit de les seves competències, la comarca pot prestar serveis d'acord amb els requisits que estableix la pròpia llei.
7. L'article 28.2 del Decret legislatiu 4/2003, de 4 de novembre, pel qual s'aprova el Text refós de la Llei de l'organització comarcal de Catalunya, disposa que en tot cas, la comarca ha d'exercir les funcions d'assistència i cooperació que li corresponen tenint en compte les necessitats dels diferents municipis, tant pel que fa al nombre d'habitants com a la situació geogràfica o a llur tipologia quant a l'activitat econòmica predominant.
8. L'article 108.3 de la Llei 26/2010, del 3 d'agost, de règim jurídic i de procediment de les administracions públiques de Catalunya per raó del qual les administracions públiques de Catalunya poden subscriure convenis i protocols amb altres administracions públiques i amb els organismes i entitats públiques dependents o vinculats a aquestes, en l'àmbit de les competències respectives i per a la consecució de finalitats d'interès comú.
9. Els articles 47 a 53 de la Llei 40/2015, d'1 d'octubre, de règim jurídic del sector públic, pel que fa al règim jurídic dels convenis.
10. L'article 303 del Decret 179/1995, de 13 de juny, pel qual s'aprova el Reglament d'obres, activitats i serveis dels ens locals, preveu que pel conveni s'estableix una relació de cooperació consensuada entre ens locals o entre aquests i altres administracions públiques, per a la prestació de serveis o per al desenvolupament de les competències legalment atribuïdes, en la satisfacció dels quals tinguin un interès comú.
11. L'acord del Ple del Consell Comarcal de 17 de setembre de 2003, publicat al *Butlletí Oficial de la Província de Barcelona* 229, de 24 de setembre de 2003, pel qual es delega en la Comissió de Govern la competència per aprovar convenis amb altres entitats en el supòsit de convenis marc o protocols generals.

D'acord amb les manifestacions exposades, les parts expressen la seva voluntat d'establir aquest conveni de col·laboració que subjecten als següents

PACTES

Primer. Objecte

Aquest conveni té per objecte establir la relació, la participació, les obligacions, la coordinació i la cooperació entre el CONSELL COMARCAL i l'AJUNTAMENT per a l'execució del projecte "Vallès Oriental 4.0" en el marc de la convocatòria Ocupació a la Indústria Local 2018-2020, adjuntat com a annex 1 d'aquest conveni, d'acord amb el calendari d'execució de les actuacions adjuntat com a annex 2, en endavant i en el seu conjunt el PROJECTE, presentat a la Diputació de Barcelona en el marc de les Bases reguladores i la convocatòria per a l'atorgament de subvencions en règim de concurrència competitiva per promoure l'ocupació a la indústria local, publicades a la Base de Dades Nacional de Subvencions, (BDNS 371782, codi de convocatòria núm. 201720175120009323).

Segon. Objectius del projecte

Els objectius del PROJECTE són els següents:

a) Objectius generals:

- I. Continuar amb la identificació i coneixement del teixit productiu dels sectors del metall i l'automoció, així com de la seva cadena de valor (amb especial èmfasi en la logística), i l'encaix necessari amb la població activa del territori (coneixement dels perfils professionals i competencials que necessita aquesta indústria).
- II. Acompanyar l'empresa en el seu desenvolupament 4.0 i millora de la competitivitat.
- III. Millorar l'ocupabilitat de les persones fomentant el seu desenvolupament competencial.
- IV. Fomentar les vocacions industrials i la presència de la dona en l'àmbit laboral industrial.
- V. Fomentar la inserció laboral de les persones, així com la millora de les condicions laborals.
- VI. Vetllar per la sostenibilitat del projecte i dels seus resultats en el temps: encetar línies d'actuació que puguin perdurar més enllà de la durada del projecte.

b) Objectius específics:

- I. Fer un estudi exhaustiu per a conèixer el teixit empresarial del sector del metall i la seva cadena de valor, especialment vinculat a l'automoció.
- II. Fer la prospecció empresarial per tal d'identificar i mapejar les empreses del sector del metall, l'automoció i la logística del territori.
- III. Conèixer el funcionament de la indústria dels sectors treballats i el punt en el que es troben respecte a la Indústria 4.0.
- IV. Assessorar les empreses en relació amb les possibilitats de fer el pas a Indústria 4.0.

- V. Detectar les necessitats de capital humà de les empreses, els perfils competencials i les necessitats formatives.
- VI. Implicar les empreses en el projecte per a participar activament en el projecte ja sigui a través d'acollida d'alumnes en pràctiques, visites guiades, participació en la formació o contractació de participants, entre d'altres.
- VII. Dissenyar accions de formació conjuntes amb l'empresa en relació amb les necessitats detectades.
- VIII. Assessorar en la incorporació de les noves tecnologies a les empreses per fer el pas a la Indústria 4.0.
- IX. Assessorar en la definició dels llocs de treball i en la selecció per competències.
- X. Assessorar en la definició de les necessitats formatives.
- XI. Generar sinèrgies entre empreses d'una mateixa cadena de valor mitjançant esdeveniments que en permetin el contacte (speed datings, jornades, formacions, etc.).
- XII. Analitzar l'ocupabilitat de les persones participants, disseny d'itineraris d'inserció i orientació.
- XIII. Millorar l'ocupabilitat dels participants mitjançant accions de formació en competències tècniques, pràctiques en empreses, visites a empreses, xerrades, jornades, aproximació a les noves tecnologies i l'entrenament de competències.
- XIV. Millorar la inserció laboral i retenció del talent a la comarca i a les empreses. Per tal de no excloure a cap beneficiari de la possibilitat de realitzar aquestes accions per motius econòmics, es podran donar beques en concepte de transport per a la realització de visites a empreses, pràctiques i formació, que cobreixin el desplaçament des del seu domicili fins al lloc de realització de l'actuació.
- XV. Incloure el concepte d'Indústria 4.0 i les seves professions a la Fira Guia't a través de la participació d'empreses, xerrades o d'aquelles actuacions que es considerin pertinents. La Fira Guia't és una fira anual del Vallès Oriental dirigida a alumnes de 4t d'ESO i batxillerat amb l'objectiu d'orientar-los en la tria de l'objectiu formatiu i laboral.
- XVI. Crear una borsa específica de futurs professionals entre els estudiants de la FP actuals en coordinació amb els centres educatius i les empreses que prevegin la necessitat de contractar alumnes en pràctiques. L'objectiu d'aquesta borsa és organitzar accions que permetin a l'alumnat apropar-se al món industrial amb la possibilitat d'inserir-s'hi laboralment i seguir aprenent mitjançant l'experiència laboral o pràctiques.
- XVII. Fer accions de sensibilització dirigides a motivar a les dones estudiants a incorporar-se al món industrial.
- XVIII. Fer accions d'aproximació a les assignatures científicotecnològiques (ciència, tecnologia, robòtica, enginyeria i matemàtiques) des de l'aplicació d'aquestes disciplines al món industrial, adreçades tant a estudiants com a persones en situació d'atur.
- XIX. Fomentar les vocacions industrials en especial a dones i persones en situació d'atur.
- XX. Elaborar materials de suport específics per donar a conèixer les sortides laborals en l'àmbit industrial.
- XXI. Crear una borsa formada per totes les persones participants al programa que permeti oferir candidatures qualificades a les empreses que necessitin incorporar nous professionals, afavorint així la inserció.

- XXII. Gestionar les ofertes de feina tenint en compte el model de competències per tal d'oferir el millor encaix competencial.
- XXIII. Vetllar per les condicions laborals de les ofertes gestionades per tal d'evitar la precarització en els llocs de treball.
- XXIV. Promoure l'elaboració de plans d'igualtat a les empreses que puguin afavorir la contractació de les dones.
- XXV. Mantenir al màxim possible les línies d'actuació iniciades dins el marc del projecte: s'espera que en la durada del projecte els contactes que es generin permetin mantenir el contacte i les metodologies de treball entre els agents que hi hagin participat.

Tercer. Obligacions del CONSELL COMARCAL

El CONSELL COMARCAL s'obliga a:

1. Executar el PROJECTE conjuntament amb l'AJUNTAMENT i els altres ens participants mitjançant la realització de l'activitat o adopció del comportament que fonamenta la concessió de la subvenció, de conformitat amb els principis de bona administració, bona fe i presumpció de legalitat.
2. Col·laborar en la selecció de les persones destinatàries del PROJECTE conjuntament amb l'AJUNTAMENT.
3. Disposar d'una assegurança de responsabilitat civil i d'accidents que cobreixi a totes les persones que participin en les diferents accions que facin durant el PROJECTE.

En cas que s'efectuï formació pràctica en centres de treball s'haurà de contractar una assegurança de responsabilitat civil que cobreixi els danys i incidències que puguin produir-se en el desenvolupament de les pràctiques i una assegurança d'accidents col·lectius d'ensenyament, que cobreixi els accidents que pugui patir l'alumnat a les hores de pràctiques en els centres de treball i als trajectes "in itinere".

A la pòlissa haurà de constar el nom del projecte, del curs, si escau, i el nombre d'alumnes assegurats.

4. Adscriure el personal tècnic i/o de suport propi necessari per tal d'assegurar el correcte desenvolupament del PROJECTE.
5. Disposar d'un tècnic de gestió que faci la coordinació de l'execució del PROJECTE.
6. Col·laborar amb els ajuntaments participants del PROJECTE en l'acció d'intermediació laboral següent:
 - a) En coordinació amb els ajuntaments participants del PROJECTE, tutorització dels beneficiaris.

- b) Recopilació de la informació rellevant pel seu tractament en els grup de treball relativa a l'avaluació dels perfils competencials dels que s'hagi detectat demanda i la detecció de les necessitats en l'àmbit de l'ocupació de les empreses dels sectors ampliat.
 - c) Ser referent del teixit empresarial dels sectors industrials objecte d'actuació: mantenir i reforçar el contacte amb les empreses visitades a l'edició anterior del projecte i ampliar-lo a les empreses dels nous subsectors.
7. Assumir la part de finançament que preveu el règim econòmic d'aquest conveni.
 8. Atorgar un complement econòmic d'ajut al transport a les persones destinatàries del PROJECTE que facin els cursos de formació o les practiques formatives necessàries, d'acord amb l'import, les condicions, temps i forma que estableixi la resolució que correspongui.
 9. Tramitar la justificació de la subvenció d'acord amb allò establert a les BASES i en els terminis que s'hi preveu.
 10. Sotmetre's a les actuacions de comprovació i de control financer que realitzi la Intervenció General de la Diputació de Barcelona, i a aportar tota la informació que els sigui requerida en l'exercici de les actuacions anteriors i en relació amb la subvenció concedida, si és el cas.
 11. Tramitar per escrit davant de la Diputació de Barcelona qualsevol sol·licitud de modificació del PROJECTE, de contingut tècnic o econòmic, sens perjudici de la resolució que se'n faci per aquest organisme, prèvia validació de la Comissió de seguiment d'aquest conveni.

Tanmateix, la desviació pressupostària que, com a màxim, representi un 10% del total i que no afecti a l'execució tècnica del projecte únicament requereix la comunicació a la Diputació de Barcelona.
 12. Seguir les instruccions que estableixi, en temps i forma, el Servei de Mercat de Treball de la Diputació de Barcelona i d'acord amb aquestes, proporcionar la informació i documentació necessària per a realitzar el seguiment tècnic i econòmic del PROJECTE en la forma i terminis establerts, i tot allò que es pugui requerir.
 13. Tenir a disposició de la Diputació de Barcelona la documentació justificativa de les despeses de contractació externa consistents en subministraments o prestació de serveis, independentment de l'import d'adjudicació, si és el cas.
 14. Conservar els documents de qualsevol mena justificatius de l'aplicació dels fons rebuts per un període no inferior als 6 anys, comptadors des de la finalització del termini de presentació de les justificacions.
 15. Comunicar a la Diputació de Barcelona la petició i/o obtenció de qualsevol subvenció pública concurrent que no s'hagi declarat a la sol·licitud i s'hagi obtingut amb posterioritat a l'atorgament de la subvenció de la Diputació de Barcelona, si és el cas.
 16. Fer constar la col·laboració de la Diputació de Barcelona i dels ens participants en

l'execució del PROJECTE, en tota la documentació impresa i en cartells o mitjans electrònics i audiovisuals, mitjançant la inclusió del logotip de la Diputació de Barcelona, la dels ens participants i la imatge corporativa corresponent, en els termes establerts per la pròpia corporació a la seva web <http://www.diba.cat/web/sala-de-premsa/imatge-corporativa>. A més, s'haurà d'incloure el logotip del programa per promoure l'ocupació a la indústria local, disponible al web de la Diputació de Barcelona.

17. Difondre el PROJECTE a les empreses de la comarca dels tres sectors objecte de l'actuació.
18. Tractar les dades de caràcter personal que s'obtinguin per raó d'aquest PROJECTE d'acord amb les previsions del Reglament (UE) 2016/679 del Parlament i del Consell, de 27 d'abril de 2016, relatiu a la protecció de les persones físiques pel que fa al tractament de dades personals i a la lliure circulació d'aquestes dades, la Llei orgànica 15/1999, de 13 de desembre, de protecció de dades de caràcter personal, el reglament que la desenvolupa, aprovat mitjançant el Reial decret 1720/2007, de 21 de desembre, i les Bases de la convocatòria.
19. Convocar i promoure el funcionament de la Comissió de seguiment.
20. Convocar i promoure el funcionament del Comissió tècnica del PROJECTE.
21. Complir totes les altres obligacions que resultin d'aquest conveni.

Quart. Obligacions de l'AJUNTAMENT

L'AJUNTAMENT s'obliga a:

1. Executar el PROJECTE conjuntament amb el CONSELL COMARCAL i els altres ens participants mitjançant la realització de l'activitat o adopció del comportament que fonamenta la concessió de la subvenció, de conformitat amb els principis de bona administració, bona fe i presumpció de legalitat.
2. Col·laborar i seleccionar les persones destinatàries del PROJECTE, d'acord amb els paràmetres que estableixi la Comissió de seguiment d'aquest conveni i amb la col·laboració del CONSELL COMARCAL.
3. Assumir la part de finançament que preveu el règim econòmic d'aquest conveni.
4. Col·laborar amb el CONSELL COMARCAL en la definició de les condicions per atorgar els ajuts de transport a les persones destinatàries del PROJECTE que facin els cursos de formació i pràctiques formatives que corresponguin.
5. Incorporar i/o adscriure el personal tècnic i/o de suport propi necessari per tal d'assegurar el correcte desenvolupament del PROJECTE.
6. Fer constar la col·laboració de la Diputació de Barcelona i dels ens participants en l'execució del PROJECTE, en tota la documentació impresa i en cartells o mitjans

electrònics i audiovisuals, mitjançant la inclusió del logotip de la Diputació de Barcelona, la dels ens participants i la imatge corporativa corresponent, en els termes establerts per la pròpia corporació a la seva web <http://www.diba.cat/web/sala-de-premsa/imatge-corporativa>. A més, s'haurà d'incloure el logotip del programa per promoure l'ocupació a la indústria local, disponible al web de la Diputació de Barcelona.

7. Difondre el PROJECTE a les empreses dels sectors objecte de l'actuació de llur municipi en col·laboració amb el CONSELL COMARCAL.
8. Col·laborar i participar amb el CONSELL COMARCAL en tot allò que se'l requereixi en relació amb la realització del PROJECTE.
9. Notificar al CONSELL COMARCAL qualsevol proposta de modificació del PROJECTE, de contingut tècnic o econòmic, a l'efecte que el CONSELL COMARCAL pugui tramitar la proposta de modificació davant de la Diputació de Barcelona, prèvia validació de la Comissió de seguiment d'aquest conveni.
10. Rescabalar al CONSELL COMARCAL de totes les quantitats de les quals aquest hagi de fer front com a conseqüència de canvis no comunicats per l'AJUNTAMENT o que no hagin estat acceptats per la Diputació de Barcelona en relació amb l'epígraf precedent.
11. Informar de totes les incidències relatives a les actuacions subvencionades.
12. Comunicar al CONSELL COMARCAL la petició i/o obtenció de qualsevol subvenció pública concurrent que no s'hagi declarat a la sol·licitud i s'hagi obtingut amb posterioritat a l'atorgament de la subvenció de la Diputació de Barcelona.
13. Conservar i posar a disposició del CONSELL COMARCAL tota aquella informació o documentació que es requereixi en relació amb l'execució de les accions o que sigui necessària per a la justificació de la subvenció.
14. Conservar els documents de qualsevol mena justificatius de l'aplicació dels fons rebuts per un període no inferior als 6 anys, comptadors des de la finalització del termini de presentació de les justificacions.
15. Seguir les indicacions per a l'execució del pressupost i les instruccions d'acord amb la base 6 de les BASES i totes aquelles, ordres, instruccions o pautes que estableixi en temps i forma, el Servei de Mercat de Treball de la Diputació de Barcelona i d'acord amb aquestes, proporcionar la informació i documentació necessària per a realitzar el seguiment tècnic i econòmic del PROJECTE en la forma i terminis establerts, i tot allò que es pugui requerir.
16. Sotmetre's a les actuacions de comprovació i de control financer que realitzi la Intervenció General de la Diputació de Barcelona, i a aportar tota la informació que els sigui requerida en l'exercici de les actuacions anteriors i en relació amb la subvenció concedida.
17. Col·laborar i facilitar la documentació requerida i que li correspongui en virtut de les obligacions que l'AJUNTAMENT assumeix en aquest conveni durant l'exercici de les funcions de control i verificació del CONSELL COMARCAL i de l'autoritat d'auditoria de la

Diputació de Barcelona o qualsevol altre que correspongui.

18. Tractar les dades de caràcter personal que s'obtinguin per raó d'aquest PROJECTE d'acord amb les previsions del Reglament (UE) 2016/679 del Parlament i del Consell, de 27 d'abril de 2016, relatiu a la protecció de les persones físiques pel que fa al tractament de dades personals i a la lliure circulació d'aquestes dades, la Llei orgànica 15/1999, de 13 de desembre, de protecció de dades de caràcter personal, el reglament que la desenvolupa, aprovat mitjançant el Reial decret 1720/2007, de 21 de desembre, i les Bases de la convocatòria.
19. Adequar la seva activitat als principis ètics i a les regles de conducta que permetin assegurar el compliment dels principis d'igualtat, d'objectivitat i de transparència d'acord amb allò establert a l'article 6.2 de l'Ordenança general de subvencions de la Diputació de Barcelona publicada al Butlletí Oficial de la Província de Barcelona de 9 de maig de 2017, i en especial:
 - i. Facilitar al CONSELL COMARCAL la informació establerta per la Llei 19/2014, de 29 desembre, de transparència, accés a la informació pública i bon govern i qualsevol d'altra que li sigui requerida d'acord amb la normativa vigent.
 - ii. Comunicar al CONSELL COMARCAL les possibles situacions de conflicte d'interessos o d'altres anàlogues de les que tingui coneixement que afectin directament o indirecta a la subvenció atorgada per la Diputació de Barcelona i puguin posar en risc l'interès públic.
 - iii. Abstenir-se de realitzar, fomentar, proposar o promoure qualsevol mena de pràctica corrupta que afecti o pugui afectar la relació subvencional en els termes previstos en el Codi Penal.
20. Cedir totes aquelles dades necessàries al CONSELL COMARCAL d'acord amb la normativa de protecció de dades per a l'execució de les accions i la seva justificació.
21. Executar l'acció d'intermediació laboral, en coordinació amb el CONSELL COMARCAL, següent:
 - a) Tutorització dels beneficiaris, que inclou l'entrevista als participants, l'elaboració de l'itinerari, el seguiment d'accions realitzades, l'orientació i el suport en el procés de recerca de feina, la participació i dinamització de les reunions de treball, en coordinació amb els ens participants del PROJECTE.
 - b) Recopilació de la informació rellevant pel seu tractament en els grup de treball relativa a l'avaluació dels perfils competencials dels que s'hagi detectat demanda i la detecció de les necessitats en l'àmbit de l'ocupació de les empreses dels sectors ampliat.
 - c) Mantenir i reforçar el contacte amb les empreses visitades a l'edició anterior del projecte i ampliar-lo a les empreses dels nous subsectors.
 - d) Executar l'acció d'intermediació laboral, que inclou la captació i encaix d'ofertes laborals i de pràctiques, l'assistència a les reunions de treball i gestionar la

documentació generada pels convenis de pràctiques, en coordinació amb els ens participants del PROJECTE.

L'AJUNTAMENT pot subcontractar l'execució de les accions de prospecció respectant allò que preveuen l'article 29 de la Llei General de Subvencions, l'article 68.1 del Reglament de desenvolupament de la Llei General de Subvencions i la normativa sobre contractació en el sector públic.

En el cas que hi hagi subcontractació, aquesta obligació entre l'AJUNTAMENT i l'entitat formadora s'ha d'incloure en els contractes que es formalitzin.

22. Consignar a l'estat de despeses dels pressupostos de l'AJUNTAMENT l'import que resulti d'aquest conveni.
23. Mantenir la traçabilitat de la documentació tècnica i econòmica que correspongui a l'AJUNTAMENT, en virtut de les obligacions assumides en aquest conveni, que permeti verificar, d'una banda, la correcta realització de les activitats objecte de la subvenció, i d'altra, l'adequació entre els registres comptables i els documents acreditatius de les despeses derivades de la realització d'aquestes activitats.
24. Tenir a disposició del CONSELL COMARCAL i de la Diputació de Barcelona la documentació justificativa de les despeses del PROJECTE en relació amb les obligacions assumides en aquest conveni.
25. Entregar al CONSELL COMARCAL la justificació de les actuacions amb la documentació que s'escaigui, d'acord amb el model de memòria justificativa que defineixi el CONSELL COMARCAL o la Diputació de Barcelona, com a mínim 15 dies naturals abans de cadascuna de les dates límit de justificació establertes en la base 20a de les BASES, per tal que el CONSELL COMARCAL pugui tramitar-ne la justificació pertinent a l'òrgan concedent en la forma que preveuen les BASES.
26. Participar en la Comissió de seguiment que preveu aquest conveni.
27. Complir totes les altres obligacions que resultin d'aquest conveni.

Cinquè. Règim econòmic

1. El percentatge de finançament del CONSELL COMARCAL, de l'AJUNTAMENT i de la resta d'ens executors, en relació amb el PROJECTE, és el següent:

	% Cofinançament entitats	Personal propi entitat (cofinançament)	% Execució Despesa Total del Projecte	Import Execució Despesa Total del Projecte
CCVOR	20,00%	28.486,50 €	53,70%	305.945,01 €
Caldes de Montbui	4,15%	5.908,34 €	1,00%	5.697,30 €
Canovelles	6,01%	8.556,34 €	1,50%	8.545,95 €
Cardedeu	4,20%	5.978,80 €	1,00%	5.697,30 €

Granollers	15,98%	22.765,09 €	4,00%	22.789,20 €
La Garriga	3,29%	4.692,96 €	0,80%	4.557,84 €
La Llagosta	4,15%	5.914,21 €	1,00%	5.697,30 €
La Roca del Vallès	2,63%	3.741,80 €	0,70%	3.988,11 €
Les Franqueses del Vallès	5,17%	7.364,45 €	10,10%	57.542,73 €
Llinars del Vallès	2,86%	4.070,60 €	0,70%	3.988,11 €
Martorelles	1,75%	2.491,19 €	0,40%	2.278,92 €
Montmeló	2,64%	3.753,54 €	0,70%	3.988,11 €
Montornès del Vallès	5,41%	7.710,86 €	10,10%	57.542,73 €
Parets del Vallès	4,52%	6.442,64 €	1,10%	6.267,03 €
Sant Celoni	4,78%	6.806,66 €	1,20%	6.836,76 €
Santa Maria de Palautordera	2,73%	3.894,46 €	9,50%	54.124,35 €
Vall del Tenes	8,26%	11.767,99 €	2,10%	11.964,33 €
Vilanova del Vallès	1,46%	2.086,07 €	0,40%	2.278,92 €
Totals Finançament	100,00%	142.432,50€	100,00%	569.730,00 €

- Si és el cas, l'import de les liquidacions de cadascuna de les justificacions de la subvenció es distribueix entre el CONSELL COMARCAL i els ajuntaments de les Franqueses del Vallès, Montornès del Vallès i Santa Maria de Palautordera de forma proporcional a la despesa que cadascun d'ells hagi assumit en la justificació que correspongui.

Si és el cas, el CONSELL COMARCAL farà efectiu a l'AJUNTAMENT l'import que li correspongui en el termini de quinze dies naturals comptadors a partir de l'ingrés per part de la Diputació de Barcelona.

- Un cop s'hagi justificat la totalitat de la subvenció i la Diputació de Barcelona n'hagi fet efectiu l'import, el CONSELL COMARCAL aprovarà una liquidació amb els ajuntaments participants en el termini d'un mes comptador a partir del pagament de la subvenció.
- En el cas que l'import final justificat del projecte sigui inferior al presentat a la sol·licitud de subvenció, l'import de cofinançament per part de les entitats executores es reduirà mantenint-se el percentatge de cofinançament aprovat per cada entitat executora.
- L'import corresponent a les despeses indirectes pressupostat en la sol·licitud finançat per la Diputació de Barcelona es distribuirà de forma proporcional al percentatge d'execució de les entitats que assumeixen despesa, és a dir, el CONSELL COMARCAL, l'Ajuntament de les Franqueses del Vallès, l'Ajuntament de Montornès del Vallès i l'Ajuntament de Santa Maria de Palautordera.
- EL CONSELL COMARCAL ha de notificar a l'AJUNTAMENT la liquidació efectuada d'acord amb el pacte 5.3 anterior, a través de la plataforma EACAT.

L'AJUNTAMENT disposa d'un termini de 10 dies hàbils per fer-hi al·legacions. En el cas que l'AJUNTAMENT no presenti les al·legacions en el termini indicat, la liquidació notificada esdevindrà definitiva.

En el cas que es presentessin al·legacions en el termini indicat, el CONSELL COMARCAL les resoldrà i notificarà la liquidació definitiva a l'AJUNTAMENT.

Sisè. Retorn de quantitats percebudes o reintegrament de la subvenció

Sempre que no sigui una causa imputable al CONSELL COMARCAL, si per incompliment de la normativa sobre contractació en el sector públic o per qualsevol circumstància es renunciés, esdevingués sense efectes o resultés invalidada, nul·la, anul·lada, revocada, revisada, modificada o s'hagués de procedir al reintegrament de quantitats subvencionades, l'AJUNTAMENT serà responsable i haurà de fer front a les quantitats que resultin a retornar i els interessos que corresponguin en relació amb el seu percentatge de participació, abonant al CONSELL COMARCAL l'import que aquest hagi de suportar, deixant indemne el CONSELL COMARCAL de qualsevol tipus de responsabilitat.

Setè. Comissió de seguiment

1. Es crea una Comissió de seguiment amb les funcions següents:
 - a) Acordar la creació de grups de treball per a l'execució del projecte, la seva composició i funcions.
 - b) Validar, si s'escau, les propostes de sol·licitud de modificació del PROJECTE, de contingut tècnic o econòmic.
 - c) Validar i acordar, si s'escau, les sol·licituds de renúncia de la subvenció.
 - d) Acordar, si s'escau, aquelles altres despeses derivades o originades per l'execució del/s projecte/s.

2. La Comissió de seguiment està integrada pels membres següents:
 - a) El conseller o consellera comarcal de l'àrea on estigui adscrit el projecte, que la presideix, o en el seu defecte, el cap o la cap de l'àrea on estigui adscrit el projecte.
 - b) Un regidor o regidora de l'AJUNTAMENT, el qual té la condició de vocal.
 - c) Un tècnic o tècnica de l'AJUNTAMENT, el qual té la condició de vocal.
 - d) Un regidor o regidora de cadascun dels ajuntaments que hagin formalitzat un conveni anàleg a aquest, els quals tenen la condició de vocal.
 - e) Un tècnic o tècnica de cadascun dels ajuntaments que hagin formalitzat un conveni anàleg a aquest, els quals tenen la condició de vocal.
 - f) Un tècnic o tècnica del CONSELL COMARCAL de l'àrea en què estigui adscrit el projecte, el qual té la condició de vocal.

- g) Un representant de l'Agrupació d'industrials del Baix Vallès, el qual té la condició de vocal.
 - h) Un representant de cada una de les dues associacions sindicals CCOO i UGT, els quals tenen la condició de vocals.
 - i) Un representant de cada una de les dues associacions patronals PIMEC i UEI, els quals tenen la condició de vocals.
 - j) Un representant de la Fundació EURECAT, els quals tenen la condició de vocals.
 - k) El secretari o secretària. La secretaria és exercida per un vocal o una vocal del mateix òrgan o per una persona al servei del CONSELL COMARCAL. En aquest darrer cas, assisteix a les sessions amb veu i sense vot.
3. Les decisions de la Comissió de seguiment s'adopten per consens, en el cas que no n'hi hagi pel compliment de la doble condició següent: majoria de vots dels assistents i aprovació del Consell Comarcal del Vallès Oriental i dels ajuntaments de les Franqueses del Vallès, Montornès del Vallès i Santa Maria de Palautordera. Cada ens representat tindrà un vot en la Comissió de seguiment.
4. La Comissió de seguiment es reuneix amb periodicitat trimestral.

Vuitè. Comissió tècnica del PROJECTE

1. Es crea una Comissió tècnica del PROJECTE, amb les funcions següents:
- a) Debatre les propostes de canvi o d'accions de futur a executar i proposar a la Comissió de seguiment les modificacions de pressupost que es considerin.
 - b) Detectar les mancances i les millores del PROJECTE.
 - c) Seguiment i control del PROJECTE.
2. La Comissió tècnica del PROJECTE està integrada pels membres següents:
- a) El cap o la cap de l'àrea on estigui adscrit el projecte, o tècnic/a del CONSELL COMARCAL en qui delegui, que la presideix.
 - b) Un o una representant de l'Ajuntament de les Franqueses del Vallès, el qual té la condició de vocal.
 - c) Un o una representant de l'Ajuntament de Santa Maria de Palautordera, el qual té la condició de vocal.
 - d) Un o una representant de l'Ajuntament de Montornès del Vallès, el qual té la condició de vocal.
 - e) Un o una representant de CCOO, el qual té la condició de vocal.
 - f) Un o una representant de la UGT, el qual té la condició de vocal.
 - g) Un o una representant de PIMEC, el qual té la condició de vocal.
 - h) Un o una representant de la UEI, el qual té la condició de vocal..

3. Les decisions de la Comissió tècnica del PROJECTE s'adopten per consens.
4. La Comissió tècnica del PROJECTE es reuneix amb periodicitat mensual.

Novè. Vigència

Aquest conveni entra en vigor en la data de la seva signatura i estén els seus efectes fins al compliment de les obligacions que s'hi contenen.

Desè. Extinció

Les causes d'extinció del conveni són les següents:

- a) L'acord entre les parts.
- b) La renúncia de la subvenció.
- c) El compliment del període de vigència.
- d) L'incompliment de qualsevol de les obligacions previstes al conveni per qualsevol de les parts.
- e) La impossibilitat de compliment de l'objecte del conveni.

Onzè. Jurisdicció

Les qüestions litigioses que puguin sorgir en la interpretació i compliment d'aquest conveni seran de coneixement i competència de l'ordre jurisdiccional contenciós administratiu.

Les parts, després de llegir el present conveni de col·laboració, mostren la seva conformitat, ratifiquen el seu contingut i el signen.

ANNEX I PROJECTE I PRESSUPOST

PROJECTE

1. DADES DE LA SUBVENCIÓ

Codi ID BDNS	371782	Codi convocatòria	201720175120009323
Àrea/Servei/Oficina	30101 – Servei de Mercat de Treball		
Títol del Projecte	Vallès Oriental 4.0		
Import sol·licitat	427.297,50		
Municipi de realització de les activitats a subvencionar	Comarca del Vallès Oriental		

2. DADES DEL/DE LA SOL·LICITANT

Nom de l'ens local	CONSELL COMARCAL DEL VALLÈS ORIENTAL		
Domicili	C/ MIQUEL RICOMÀ, 46	NIF	P580010J
Localitat	GRANOLLERS	CP	08401
Telèfon	938600700	Mòbil	
Correu electrònic	garciage@vallesoriental.cat		

3. DADES DEL/DE LA REPRESENTANT LEGAL

Nom i cognoms	DAVID RICART I MIRÓ	NIF	46227091N
Càrrec amb el què actua	PRESIDENT		

4. MODALITAT D'EXECUCIÓ (escolliu una de les tres opcions)

Ens sol·licitant

Ens instrumental

Nom o Raó social		NIF	
------------------	--	-----	--

<input checked="" type="checkbox"/> Execució conjunta		Nombre total d'ens	18
Nom ens sol·licitant	Consell Comarcal del Vallès Oriental	% d'execució	53.7%
Nom ens executor 1	Les Franqueses del Vallès	% d'execució	10.1%
NIF	P0808500C		
Nom ens executor 2	Montornès del Vallès	% d'execució	10.1%
NIF	P0813500F		
Nom ens executor 3	Santa Maria de Palautordera	% d'execució	9.5%
NIF	P0825900D		
Nom ens executor 4	Caldes de Montbui	% d'execució	1.0%
NIF	P0803300C		
Nom ens executor 5	Canovelles	% d'execució	1.5%
NIF	P0804000H		
Nom ens executor 6	Cardedeu	% d'execució	1.0%
NIF	P0804500G		
Nom ens executor 7	Granollers	% d'execució	4.0%
NIF	P0809500B		
Nom ens executor 8	La Garriga	% d'execució	0.8%
NIF	P0808700I		
Nom ens executor 9	La Llagosta	% d'execució	1.0%
NIF	P0810400B		
Nom ens executor 10	La Roca del Vallès	% d'execució	0.7%
NIF	P0818000B		
Nom ens executor 11	Llinars del Vallès	% d'execució	0.7%
NIF	P0810500I		
Nom ens executor 12	Martorelles	% d'execució	0.4%
NIF	P0811400A		
Nom ens executor 13	Montmeló	% d'execució	0.7%
NIF	P0813400I		
Nom ens executor 14	Parets del Vallès	% d'execució	1.1%

	NIF	P0815800H		
Nom executor 15	ens	Sant Celoni	% d'execució	1.2%
	NIF	P0820100F		
Nom executor 16	ens	Mancomunitat de la Vall del Tenes	% d'execució	2.1%
	NIF	P5809508D		
Nom executor 17	ens	Vilanova del Vallès	% d'execució	0.4%
	NIF	P0831000E		

En cas d'un nombre superior d'ens en execució conjunta, inseriu les files que correspongui.

5. DOCUMENTACIÓ QUE S'ADJUNTA *(marqueu el que correspongui)*

NIF del representant legal

Memòria de l'activitat per la qual es demana la subvenció (DOCUMENT 1)

Pressupost de l'activitat (DOCUMENT 2)

Declaració responsable de reunir els requisits per ser beneficiari/ària i altres aspectes recollits a l'art 13 de la Llei 38/2003 General de Subvencions (DOCUMENT 3)

Documentació acreditativa dels requisits específics exigits en la convocatòria. Enumerar-los:

Cartes d'adhesió o conveni de col·laboració per a la modalitat d'execució conjunta.

Escrit de les empreses que acreditin fefaentment la seva participació activa en el projecte.

Adhesió Sindicats i patronals

6. DESTINACIÓ FINAL DE LA SUBVENCIÓ

(emplenar si la destinació final de la subvenció és transferir-la totalment o parcialment a un altre ens o entitat)

Nom ens	Ajuntament de Les Franqueses del Vallès
NIF ens	P0808500C
Domicili ens	Carretera de Ribes, 2, 08520 Les Franqueses del Vallès Corró d'Avall
Nom ens	Ajuntament de Santa Maria de Palautordera
NIF ens	P0825900D

Domicili ens	Plaça Vila, 1, 08460 Santa Maria de Palautordera
Nom ens	Ajuntament de Montornès del Vallès
NIF ens	P0813500F
Domicili ens	Av. de la Llibertat, 2, 08170 Montornès del Vallès

MEMÒRIA DEL PROJECTE PEL QUAL SE SOL·LICITA LA SUBVENCIÓ

DADES DE LA CONVOCATÒRIA

Codi ID BDNS	371782	Codi convocatòria	201720175120009323
Àrea/Servei/Oficina	30101 – Servei de Mercat de Treball		

1. DADES D'IDENTIFICACIÓ

a. Dades de l'entitat

Nom de l'ens local	CONSELL COMARCAL DEL VALLÈS ORIENTAL		
Domicili	C/ MIQUEL RICOMÀ, 46	NIF	P5800010J
Localitat	GRANOLLERS	CP	08401
Nom i cognoms de qui subscriu	David Ricart i Miró	Telèfon	938601071
Càrrec	President		
Correu electrònic	presidencia@vallesoriental.cat		

b. Persones de contacte

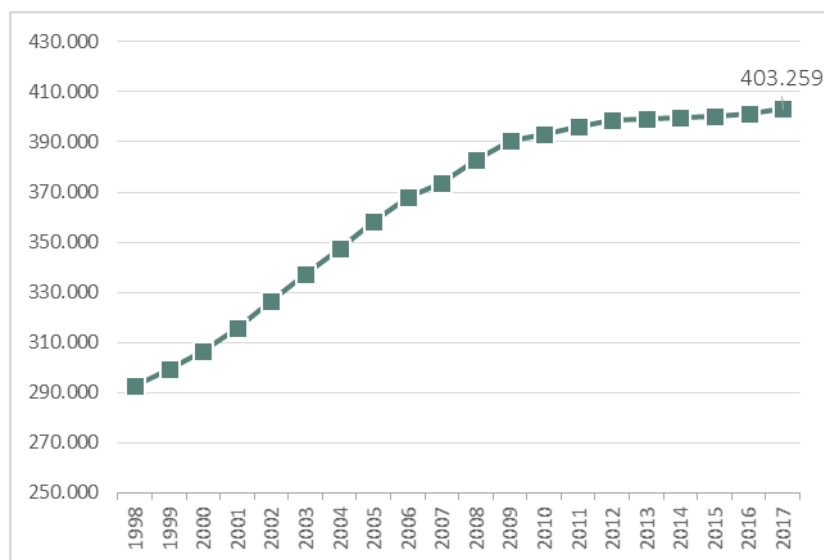
Nom del tècnic/a de contacte	Gema Sagarribay Yarza	Telèfon	938600702
Correu electrònic	sagarribayyg@vallesoriental.cat		

2. ANTECEDENTS, CONTEXT I JUSTIFICACIÓ

El Vallès Oriental és la comarca més extensa dins del conjunt metropolità de Barcelona, amb 735km². Està situada a 30 quilòmetres de Barcelona i la densitat de població és de 548,6 hab./km². Segons les dades del darrer padró oficial¹, la població del Vallès Oriental és de 403.259 habitants, la cinquena comarca més poblada de la província de Barcelona i representa el 5,34% del conjunt de població del país, per darrera del Barcelonès, el Vallès Occidental, el Baix Llobregat, i el Maresme. El territori presenta dues polaritats clares al voltant de les ciutats més grans: Granollers, capital comarcal amb 60.695 habitants i Mollet del Vallès, amb 51.128 habitants.

¹ Les dades del Padró d'habitants, extensió territorial i població estrangera són corresponents a 2017 a IDESCAT.

Evolució de la població del Vallès Oriental. 1998-2017



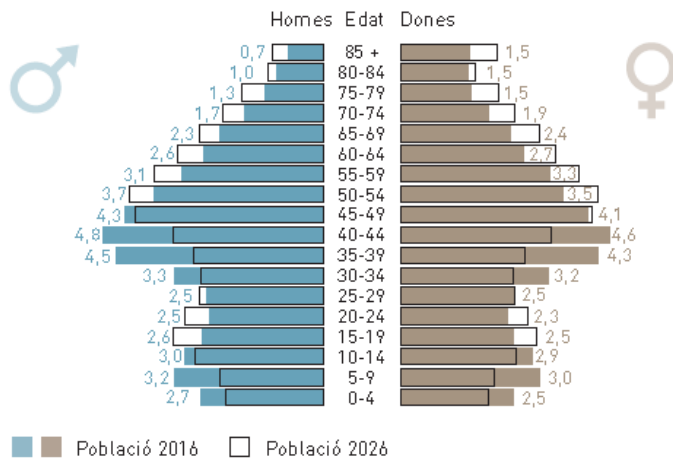
Font: L'Observatori-Centre d'Estudis del Vallès Oriental a partir de les dades d'Idescat. Padró municipal d'habitants.

El Vallès Oriental es caracteritza per la gran heterogeneïtat dels 39 municipis que el componen, ja que combina zones de gran implantació industrial i urbana amb zones amb un marcat caràcter rural. A més, cal destacar que en els darrers anys la població ha experimentat un creixement considerable, i això fa que segueixi sent una de les comarques metropolitanes més dinàmiques des d'un punt de vista demogràfic.

Tot i així, en els darrers anys, l'ascendent evolució demogràfica s'ha moderat, sobretot pel menor ritme d'arribada de població nouvinguda, tant d'origen estranger com d'origen metropolità (la població amb nacionalitat estrangera a la comarca suposa el 8,5% de la població total i d'aquesta, el 43,8% és africana i el 19,6% sud-americana (dades 2016)).

Com dèiem, la població del Vallès Oriental és majoritàriament jove. Tot i això, a mesura que la població jove (0-15 anys) i adulta (16-64 anys) ha anat disminuint al llarg del temps, la població gran (més de 65 anys) ha anat augmentant. Tanmateix, aquest procés progressiu d'envelliment de la població s'ha donat de manera més evident a la resta de comarques. El Vallès Oriental és una de les comarques de la demarcació de Barcelona que presenta una taxa d'envelliment més baixa i es situa per sota de la mitjana catalana. Per tant, predomina la població de menys de 15 anys en relació a la de més de 65 anys. Situant-se gairebé 20 punts per sota de la mitjana. A la vegada, la proporció de persones de més de 85 anys en relació a les de més de 65 també es troba per sota de la mitjana catalana i les comarques de la demarcació. És a dir, el Vallès Oriental té una població més jove en comparació a la resta de comarques fet que es corrobora, també, a l'hora d'analitzar altres indicadors demogràfics com la dependència juvenil.

Piràmide d'edat. Vallès Oriental 2016



Font: Programa Hermes en base a dades del padró d'habitants de l'INE i projeccions Idescat

El 18,5% de la població és menor de 16 anys i el 15,8% té 65 anys o més. La població en edat de treballar n'agrupa el 66% restant. L'índex d'envelliment mostra que la comarca, amb 85 persones de 65 anys i més per cada 100 joves menors de 16 anys, està notablement menys envellida que la demarcació (112), i es posiciona com la segona comarca menys envellida (darrere del Vallès Occidental). Respecte a la projecció de població elaborada per l'Idescat, el Vallès Oriental perdria un 0,6% de població el 2026.

El 14,8% de la població nouvinguda estrangera té entre 35 i 39 anys.

La comarca presenta dues polaritats clares, amb centre a Granollers i Mollet del Vallès, les úniques ciutats amb més de 50.000 habitants a la comarca i que concentren pràcticament un terç de la població comarcal total (en concret, el 27,73% dels vallesans viuen en aquests municipis). Predominen els municipis de caràcter mitjà i petit-mitjà, que són els que en els darrers anys creixen més, i que concentren el 72,3% de la població comarcal (municipis entre 5.000 i 20.000 habitants). Els municipis més petits, de menys de 1.000 habitants presenten un menor dinamisme demogràfic. En termes generals però, el creixement de la comarca en els darrers anys ha estat constant i superior a la majoria de comarques que l'envolten.

Distribució de la població segons grandària dels municipis. Padró d'habitants a 1/1/2017

Municipis	Total municipis	Total població	% població total	% acumulat
De < de 100 habitants	0	0	0,0%	0,0%
entre 101 i 1.000 habitants	6	3.173	0,8%	0,8%
Entre 1.001 i 5.000 habitants	9	24.926	6,2%	7,0%
Entre 5.001 i 10.000 habitants	11	84.617	21,0%	28,0%
Entre 10.001 i 20.000 habitants	11	178.720	44,3%	72,3%
Municipis >50.000 habitants	2	111.823	27,7%	100,0%
Vallès Oriental	39	403.259	100,0%	

Font: L'Observatori-Centre d'Estudis del Vallès Oriental a partir de les dades d'IDESCAT.

El Vallès Oriental manté un component industrial molt important amb unes avantatges competitives clares, en relació a altres comarques del país, com són la proximitat al mercat, la disponibilitat de sòl, les bones infraestructures de transport i telecomunicacions i la presència de sectors d'alt valor afegit. En canvi, hi ha altres factors com la qualificació dels recursos humans i recursos per l'educació i formació o bé l'esperit emprenedor i dinamisme empresarial, que situen aquesta comarca per darrera les de l'Àrea Metropolitana de Barcelona. Segons l'Índex ADEPG 2016 de competitivitat territorial, la comarca del Vallès Oriental és la setena comarca més competitiva del total de 42 comarques catalanes, escalant dues posicions des de 2014. Es situa per sobre del Maresme i el Baix Camp, i per darrera del Gironès i el Segrià.

El Vallès Oriental guanya en competitivitat però li segueix afectant molt negativament el factor de sostenibilitat social. Els mals resultats dels registres d'atur i l'elevat nivell de temporalitat en els contractes, genera una penalització molt dura en la competitivitat del territori. Al comparar la comarca amb les seves comarques veïnes, queda molt clar com la sostenibilitat social penalitza el seu resultat global de competitivitat. En contrapartida, els seus punts forts són la diversificació de la seva economia (la més diversificada de Catalunya), que fan augmentar la demanda, i la presència d'activitat industrial intensiva en tecnologia la situen en una 4a posició pel que fa a la innovació i desenvolupament tecnològic.

El Vallès Oriental es segueix beneficiant de la seva proximitat als mercats de l'àmbit metropolità i per la xarxa de comunicacions que la connecten amb Barcelona.

Les activitats industrials i de serveis conviuen amb l'activitat agrícola que té una destacada presència en alguns municipis de la comarca com la Roca del Vallès, Les Franqueses del Vallès, Bigues i Riells, Sant Pere de Vilamajor, Cardedeu o Caldes de Montbui i presenta un marcat caràcter periurbà. Moltes explotacions veuen com una sortida econòmica la complementarietat de les activitats agràries amb l'oferta turística, especialment la relacionada amb el turisme rural i el gastronòmic. El dinamisme comercial del Vallès Oriental també és un atractiu afegit per als visitants de la comarca.

Apunts de l'evolució de l'activitat econòmica al Vallès Oriental

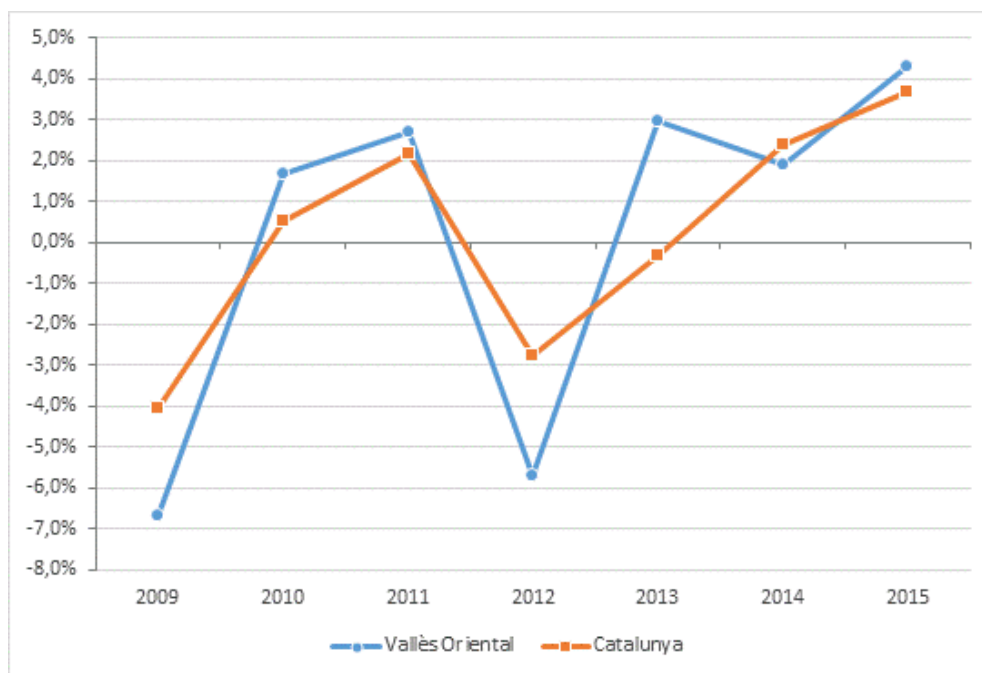
En l'etapa expansiva de l'economia 2001-2008 el creixement del PIB al Vallès Oriental ha estat menor que al conjunt de Catalunya. Concretament, a la comarca l'augment va ser del 53,1% front el 56,9% del territori català, 3,8pp menys.

La crisi econòmica ha estat més intensa a la comarca que al conjunt de Catalunya i l'àmbit provincial. El PIB comarcal cau entre el 2008 i 2012 un 8,1%, i en el conjunt de Catalunya la reducció del PIB és més moderada; 4,2%. És un dels pitjors registres comarcals, només 4 de les 41 comarques catalanes han registrat una major contracció de la seva economia.

Tot i aquests registres, la variació del PIB entre el 2008 i el 2015 la lectura és positiva ja que el PIB ha augmentat tant en el Vallès Oriental com a Catalunya (0,6% i 1,3%, respectivament).

A partir del 2013 s'observa una recuperació de l'economia catalana que no es trasllada a l'economia comarcal.

Variació interanual del PIB a preus de mercat, 2009-2015



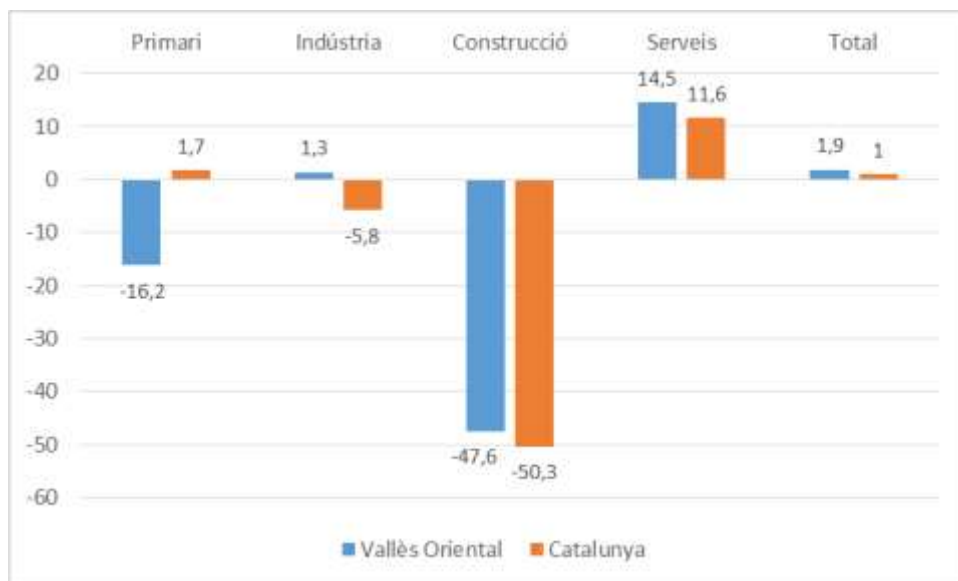
Font: Observatori-Centre d'Estudis del Vallès Oriental a partir de dades de l'Idescat

Amb un valor estimat de la producció de 10.868,0 milions d'euros, el Vallès Oriental és la quarta economia comarcal. La 5a en capacitat de renda i població. —La importància de la Indústria en l'economia comarcal és cabdal: la contribució d'aquest sector al Valor Afegit Brut (VAB) és del 38%. Supera la mitjana catalana: 20,7%, el 22,9% del Baix Llobregat i el 28,3% del Vallès Occidental.

El sector primari i la construcció han registrat una dinàmica negativa des de l'inici de la crisi econòmica al Vallès Oriental. Pel que fa al sector de serveis, l'evolució del VAB ha sigut positiu en els últims nou anys en els dos àmbits territorials. Destaquem l'evolució positiva del VAB industrial a la comarca (1,3%) en front l'evolució negativa que va experimentar el territori català (5,8%) des del 2007 fins el 2016. En el seu conjunt, hi ha una variació del VAB des del 2007 fins el 2016 positiva en els dos àmbits territorials.

Variació del VAB per sectors, 2007-2016

Taxes reals de variació interanual en %



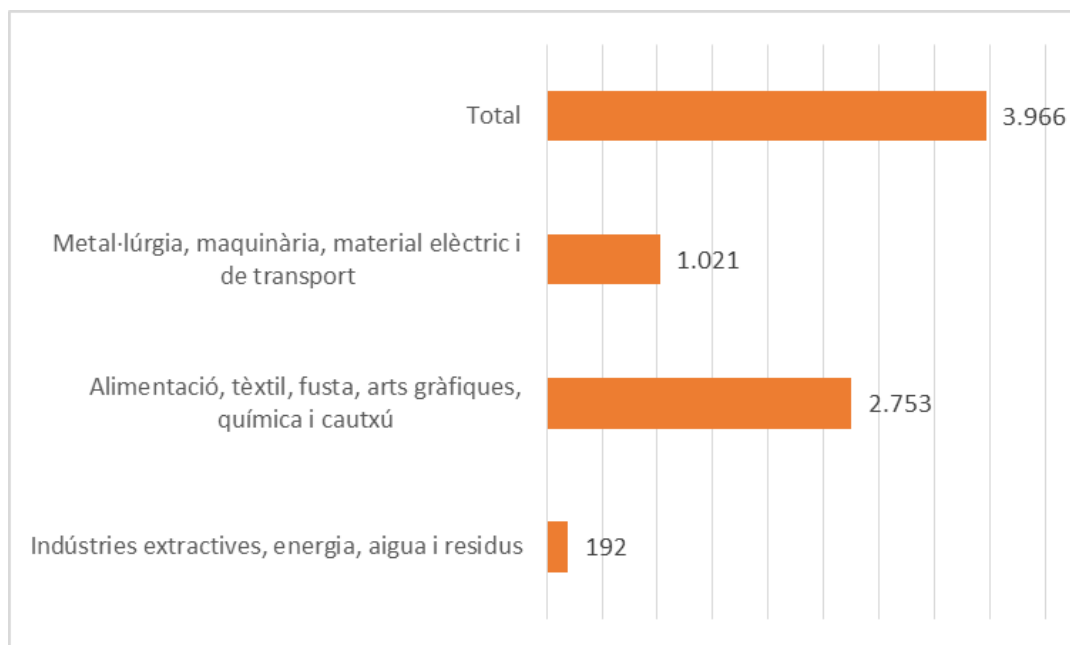
Font: Observatori-Centre d'Estudis del Vallès Oriental a partir de dades de l'Idescat i de l'Anuari Econòmic Comarcal, estimació BBVA.

L'increment del VAB industrial el 2016 va ser del 5,8%. La branca que més aporta en el VAB industrial és la indústria manufacturera amb un pes del 95%. L'estructura del VAB industrial està composta per tretze subsectors, desl quals destaquem els que més pes representen. Aquests són la química, el qual representa el 19,4% del VAB industrial, seguit de la metal·lúrgia i productes metàl·lics (11%) i dels productes farmacèutics (10,1%).

Les principals activitats industrials en termes econòmics són la indústria química, la metal·lúrgia, la fabricació de cautxú i plàstic i l'alimentació.

Valor afegit brut (VAB) per indústria per branques d'activitat (milions €), 2014.

Base 2010.



Font: Observatori-Centre d'Estudis del Vallès Oriental a partir de dades de l'Idescat

Unitats: Milions d'euros

El gran pes del sector industrial a la comarca també es tradueix en termes d'ocupació. La comarca del Vallès Oriental té localitzats, amb les dades del 3er trimestre de 2017, un total de 39.871 llocs de treball. El 28% dels llocs de treball localitzats a la comarca corresponen a la indústria, mentre que a la Regió Metropolitana de Barcelona (Baix Llobregat, Barcelonès, Maresme, Vallès Occidental i Vallès Oriental) la indústria només concentra el 16% de llocs de treball.

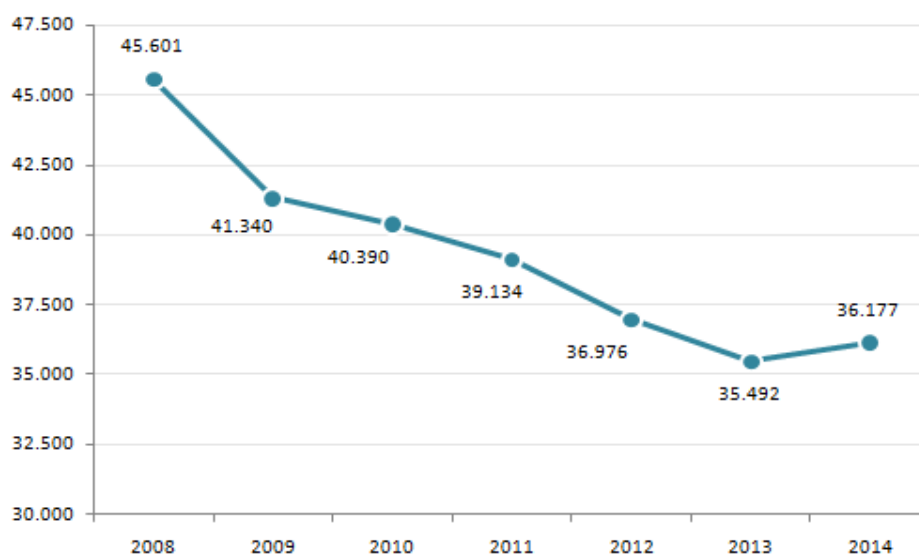
Durant l'últim any, els llocs de treball localitzats a la comarca han registrat un creixement del 7,3%, que suposa uns 9.746 llocs de treball més. La gran majoria d'aquests nous llocs de treball es concentren en el sector serveis (representa un 64,24%) i a la vegada és el sector que ha registrat un creixement més fort (7.937 llocs de treball, el 9,5% més en termes relatius), mentre que la indústria creix de manera més moderada en un 2,6%, amb 1.029 nous llocs de treball. Ressaltem també que 1 de cada tres llocs de treball es troben dins del sector de la indústria

Llocs de treball localitzats a la comarca. Vallès Oriental 3T 2017

	3T 2017	3T 2016	Var. Absoluta	Var. Relativa %	Pes sector
Llocs de treball	142.746	133.000	9.746	▲ 7,3%	
Agricultura	764	750	14	▲ 1,9%	0,54%
Indústria	39.871	38.842	1.029	▲ 2,6%	27,93%
Construcció	10.417	9.651	766	▲ 7,9%	7,30%
Serveis	91.694	83.757	7.937	▲ 9,5%	64,24%

Font: L'Observatori-Centre d'Estudis del Vallès Oriental a partir de les dades de l'INSS

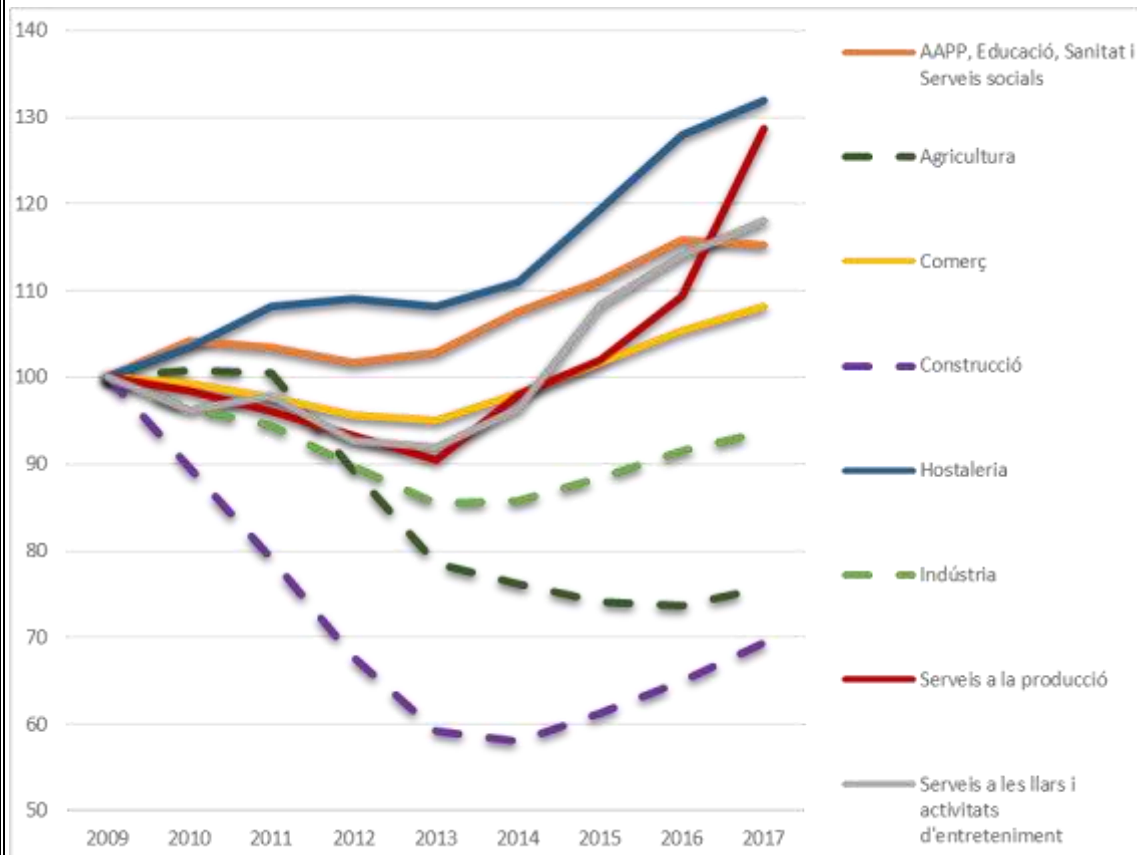
Evolució dels llocs de treball localitzats a la Indústria. Vallès Oriental 2008-2014



Font :L'Observatori-Centre d'Estudis del Vallès Oriental a partir de la Base de dades Hermes, Diputació de Barcelona.

Llocs de treball als principals subsectors d'activitat, 2009-2017.

(2009=100)



Font: ActivaProspect, a partir de dades del Departament d'Empresa i Ocupació. Mitjanes anuals, INSS+RETA. "Situació actual de les estratègies de desenvolupament econòmic al Vallès Oriental i oportunitats de futur: una aproximació subcomarcal".

A l'estudi de Diputació de Barcelona "*La competitivitat de les comarques de la demarcació de Barcelona, a examen. Utilització del model adeg i anàlisi dels resultats pel període 2004-2013*", apareixen les activitats amb elevada especialització i concentració de teixit empresarial i ocupació per comarca. La comarca es situa en 2n lloc del rànquing català en les següents activitats industrials: Fabricació de productes de cautxú i matèries plàstiques, metal·lúrgia i Fabricació de mobles.

Les activitats econòmiques que concentren més llocs de treball en el global de la comarca són el comerç a l'engròs amb un 9,1% del total de llocs de treball assalariats i autònoms localitzats al Vallès Oriental, seguit de la Fabricació de productes metàl·lics amb el 4,1%, la fabricació de productes de cautxú i matèries plàstiques (3,6%), la venda i reparació de vehicles (3,2%) i les indústries químiques amb un 3,2% del total de llocs de treball de la

comarca. També destaca el pes de moltes activitats en el conjunt de llocs de treball de Catalunya.

Activitats amb elevada especialització i concentració de teixit empresarial i ocupació, 2013.

Activitats (CCAEE2009)	econòmiques	Empreses	% llocs comarcals	í.especialització llocs	%llocs CAT	RanqCAT
22-Fabricació de productes de cautxú i matèries plàstiques		175	3,6	4,5	19,3	2
24-Metal·lúrgia; fabricació de productes bàsics de ferro, acer i ferroaliatges		42	0,9	2,6	11,4	2
31-Fabricació de mobles		86	0,8	3,2	13,7	2
26-Fabricació de productes informàtics, electrònics i òptics		42	1,0	4,5	19,4	3
46-Comerç a l'engròs i intermediaris del comerç, excepte vehicles de motor i motocicletes		1109	9,1	1,4	5,9	4
25-Fabricació de productes metàl·lics, excepte maquinària i equips		470	4,1	2,4	10,4	4
45-Venda i reparació de vehicles de motor i motocicletes		426	3,2	1,9	8,0	4
29-Fabricació de vehicles de motor, remolcs i semiremolcs		57	1,9	1,4	6,0	4
28-Fabricació de maquinària i equips ncaa		172	1,8	1,8	8,0	4
18-Arts gràfiques i reproducció de suports enregistrats		123	1,7	2,4	10,3	4

21-Fabricació de productes farmacèutics	27	1,6	2,2	9,7	4
27-Fabricació de materials i equips elèctrics	34	0,7	1,6	6,7	4
23-Fabricació d'altres productes minerals no metàl·lics	67	0,7	1,7	7,3	4
32-Indústries manufactureres diverses	47	0,6	2,4	10,5	4
75-Activitats veterinàries	36	0,2	1,5	6,3	4
20-Indústries químiques	130	3,2	2,9	12,5	5
17-Indústries del paper	31	0,8	1,9	8,3	6

Font: Moreno, D. (2014b). La competitivitat de les comarques de la demarcació de Barcelona, a examen. Utilització del model adEg i anàlisi dels resultats pel període 2004-2013. Barcelona: Diputació de Barcelona.

Evolució dels llocs de treball localitzats al Vallès Oriental per activitats econòmiques (1 dígit), 3T2017

Activitats Econòmiques (1 dígit CCAE)	Assalariats	pes activitat/total	Autònoms	pes activitat/total
Agricultura, ramaderia i pesca	255	0,2%	509	1,7%
Indústries extractives	104	0,1%	23	0,1%
Indústries manufactureres	35.704	31,5%	3.047	10,4%
Energia elèctrica i gas	112	0,1%	8	0,0%
Aigua, sanejament i gestió de residus	847	0,7%	26	0,1%
Construcció	6.074	5,4%	4.343	14,8%
Comerç a l'engròs i al detall	23.104	20,4%	7.091	24,1%
Transport i emmagatzematge	3.830	3,4%	2.651	9,0%
Hostaleria	5.646	5,0%	2.399	8,2%
Informació i comunicacions	826	0,7%	697	2,4%
Activitats financeres i d'assegurances	467	0,4%	488	1,7%
Activitats immobiliàries	796	0,7%	312	1,1%
Activitats professionals i tècniques	3.188	2,8%	2.315	7,9%
Activitats administratives i auxiliars	11.674	10,3%	1.097	3,7%
Adm. pública, Defensa i SS obligatòria	5.643	5,0%	8	0,0%
Educació	4.288	3,8%	821	2,8%
Activitats sanitàries i serveis socials	6.648	5,9%	935	3,2%
Activitats artístiques i d'entreteniment	1.775	1,6%	686	2,3%
Altres serveis	2.355	2,1%	1.914	6,5%
Activitats de les llars	31	0,0%	7	0,0%
Organismes extraterritorials	0	0,0%	2	0,0%
Total	113.367	100,00%	29.379	100,00%

Font: L'Observatori-Centre d'Estudis del Vallès Oriental a partir de les dades de l'INSS

Pel que fa a les activitats econòmiques (a 1 dígit de CCAE) a la comarca, les que més ressalten són les indústries manufactureres ja que presenta el major nombre d'assalariats (31,5%). El comerç a l'engròs i al detall destaca per concentrar el major nombre d'autònoms (24,1%) a més a més també registra un elevat nombre d'assalariats (20,4%). El sector de la construcció destaca per ser de les tres activitats econòmiques que més autònoms va registrar (14,8%). Dades 3T 2017.

Llocs treball Indústria Manufacturera 3t 2017 CCAE 2 dígit

Indústries manufactureres	Llocs de treball	Pes
25 - Fabricació de productes metàl·lics, excepte maquinària i equips	40.108	12,22%
10 - Indústries de productes alimentaris	39.751	12,12%
29 - Fabricació de vehicles de motor, remolcs i semiremolcs	36.037	10,98%
20 - Indústries químiques	25.262	7,70%
28 - Fabricació de maquinària i equips ncaa	22.776	6,94%
21 - Fabricació de productes farmacèutics	21.181	6,46%
22 - Fabricació de productes de cautxú i matèries plàstiques	17.972	5,48%
18 - Arts gràfiques i reproducció de suports enregistrats	16.833	5,13%
13 - Indústries tèxtils	13.829	4,21%
33 - Reparació i instal·lació de maquinària i equips	12.664	3,86%
14 - Confecció de peces de vestir	11.746	3,58%
27 - Fabricació de materials i equips elèctrics	11.552	3,52%
17 - Indústries del paper	8.156	2,49%
24 - Metal·lúrgia; fabricació de productes bàsics de ferro, acer i ferroaliatges	7.322	2,23%
32 - Indústries manufactureres diverses	7.180	2,19%
23 - Fabricació d'altres productes minerals no metàl·lics	7.015	2,14%
11 - Fabricació de begudes	6.279	1,91%
26 - Fabricació de productes informàtics, electrònics i òptics	6.091	1,86%
31 - Fabricació de mobles	5.373	1,64%
16 - Indústria de la fusta i del suro, excepte mobles; cistelleria i esparteria	5.326	1,62%
30 - Fabricació d'altres materials de transport	3.104	0,95%
15 - Indústria del cuir i del calçat	2.535	0,77%
19 - Coqueries i refinació del petroli	9	0,00%
12 - Indústries del tabac	0	0,00%
Total	328.101	100,00%

Font: L'Observatori-Centre d'Estudis del Vallès Oriental a partir de dades Hermes, Diputació de Barcelona.

Dins les indústries manufactureres, el subsector que més llocs de treball registrat al 3er trimestre de 2017 són: la fabricació de productes metàl·lics, la que concentra un 12,22% del total de llocs de treball. La segueix les indústries de productes alimentaris (12,12%) i de la fabricació de vehicles de motor, remolcs i semiremolcs (10,98%).

Factors territorials de competitivitat: Fortaleses i debilitats

Fortaleses del Vallès Oriental

- Elevada diversificació de l'economia comarcal (la més diversificada de Catalunya). Ecosistema favorable a les iniciatives empresarials i la innovació arran de la interacció entre diferents sectors econòmics (cas vehicle elèctric).

- Disponibilitat i reserva de sòl i d'espais per a l'activitat econòmica. La 2a després del Vallès Occidental. Preus comparativament més baixos que l'entorn metropolità.
- Bona dotació d'infraestructures viàries i de transport públic per carretera.
- Bona posició geoestratègica vers el mercat català, estatal i europeu.
- Elevada presència d'indústria de mitjana-alta tecnologia.
- Proximitat a les principals infraestructures científicotecnològiques (campus universitaris, centres de transferència tecnològica, centres de recerca i parcs científics i tecnològics).

Debilitats del Vallès Oriental

- L'elevada diversificació econòmica dificulta la identificació del territori amb un determinat sector o activitat. És rellevant com a factor de localització empresarial, però també a l'hora de concretar les apostes i el model econòmic per part d'administracions i agents, ja que dificulta la seva prioritització (vers una transformació industrial de major valor afegit).
- Manca de serveis avançats als polígons que limita la localització d'activitats de major valor afegit.
- Pitjor situació de la comarca vers el Baix Llobregat i el Vallès Occidental en la connexió amb les principals infraestructures logístiques (port i aeroport), que en un futur millorarà quan es posi en marxa l'estació intermodal de mercaderies de La Llagosta.
- Menor desplegament de la banda ampla i la fibra òptica, que limita el desenvolupament de les activitats intensives en coneixement i tecnologia. Escàs desenvolupament del comerç electrònic.
- Dèficits de capital humà importants:
 - ✓ Menor presència de població amb estudis post obligatoris (professionalitzadors) i universitaris.
 - ✓ Escassa presència de joves matriculats en la formació professional i en la formació universitària (sobretot en ciències, tecnologies i enginyeries).
 - ✓ Menor desenvolupament dels serveis educatius/formatius.

- ✓ Oferta de títols de formació professional poc diversificada.
 - ✓ Inexistència d'oferta en l'àmbit dels estudis superiors universitaris.
 - ✓ Menor proporció de població que domina llengües estrangeres.
- Escàs desenvolupament dels serveis de suport empresarial (clau per la millora de la competitivitat del teixit empresarial): serveis financers, consultoria empresarial, serveis tècnics, publicitat, serveis TIC.
- Escassa presència de centres de suport a la innovació.
- La inexistència d'un nucli de població de més de 100 mil habitants limita la capacitat per atraure inversions importants en l'àmbit de l'educació superior i la innovació (manca de lideratge amb prou pes polític i econòmic). Tot i que l'activitat residencial i econòmica de la comarca està molt concentrada i la zona representa un important pol econòmic, la manca històrica de treball conjunt i coordinat entre els principals agents, tant públics com privats, que configuren aquest espai (Granollers, Mollet, Les Franqueses i Parets amb quasi 150 mil habitants i el 37% de la població) ha condicionat negativament en el desplegament d'aquestes infraestructures i l'atracció d'activitats de suport a la producció que es configuren al seu entorn.
- Poca activitat de protecció de les invencions (patents) per part de les empreses en l'àmbit industrial.

Per què seguir treballant en aquest sector

Tot i que un primer moment es va plantejar l'opció de fer un canvi de sector, finalment s'ha decidit seguir treballant en el sector del metall i l'automoció, ampliant-ho a la seva cadena de valor, amb especial èmfasi al sector logístic. Les principals raons que han motivat aquesta decisió han estat:

- Fruit de l'experiència de l'OIL anterior, s'ha vist que els sectors del metall i l'automoció són dels que poden oferir més i millors llocs de treball en el sector industrial i que requereixen de formacions específiques que actualment la comarca no ofereix ni pot oferir per altres vies. Les empreses demanen personal format i/o amb experiència. Dotar del capital humà i competencial a les empreses d'aquests sectors pot suposar un creixement exponencial de llocs de treball, ja que no afecta només a les empreses del sector en concret, sinó a totes les que formen part de la seva cadena de valor. D'altra banda, formar persones de la comarca en aquests

coneixements suposarà un increment important de la seva ocupabilitat millorant les seves possibilitats d'inserció.

- El sector del metall és el sector industrial que més assalariats té a la comarca, amb un 9,24%. Només la química el supera amb un 10,46%. Ara bé, si mirem l'evolució dels assalariats en el període 2015-2016, la química ha incrementat només en 210 persones, mentre que el metall ha incrementat en 646 els assalariats totals. Això fa pensar que ens trobem davant d'un sector en auge. L'automoció, en canvi, només ocupa un 4,86% d'assalariats i durant el període 2011-2016 va perdre un total de 411 treballadors, però ja n'havia recuperat 353 el període 2015-2016. Per tant, podríem dir que es troba en procés de recuperació i que molt possiblement podrà començar a crear llocs de treball en breu altre cop.
- S'ha optat per treballar amb aquests dos sectors perquè formen part de la mateixa cadena de valor i en alguns moments poden necessitar perfils ocupacionals amb coneixements similars. Ara bé, com que aquests perfils solen ser molt específics, s'ha afegit també el sector de la logística per dos motius:
 - o Poder donar opció a persones amb perfils professionals diferents.
 - o Poder oferir professionals qualificats a un sector que a la comarca hi és molt present com a servei auxiliar (l'any 2016 ocupava el 3,13% dels treballadors, mantenint-se estable en el període 2011-2016).

Pensem que mantenir aquest projecte ara que ja hem obtingut dades del sector de primera mà i s'han fet contactes amb empreses, centres formatius i agents del territori, permetrà seguir donant resposta al sector i també a les persones de la comarca.

La Indústria 4.0 com a element innovador

Enguany la convocatòria va molt enfocada a Indústria 4.0, termes en els quals no havíem treballat a la convocatòria anterior. Aquest fet ens ha fet observar que no disposem de dades pel que fa a la Indústria 4.0 a la comarca, ni tampoc concretament en els sectors del metall, l'automoció i la logística. Aquest aspecte ens ha motivat a voler conèixer primer en quin punt estem en Indústria 4.0, centrant-nos en aquests sectors.

Per aquest motiu, el projecte es dirigeix sobretot a conèixer la situació actual amb l'objectiu d'afavorir el pas cap al 4.0 i fer de la indústria del territori una indústria més competitiva. Som conscients que aquest canvi de paradigma en la indústria suposa dos focus d'atenció: d'una banda, assessorar i acompanyar l'empresa a conèixer quines són les tecnologies que la poden fer més competitiva, i, de l'altra, acompanyar a les persones que potencialment poden treballar en aquesta indústria 4.0 a conèixer les noves eines, tecnologies i metodologies de treball.

Aquests dos eixos seran fonamentals durant l'execució del projecte, on l'objectiu darrer sempre serà buscar l'encaix entre els llocs de treball que necessita cobrir la indústria i la població activa del territori. Per tant, un dels mitjans fonamentals per aconseguir aquest encaix serà l'oferta formativa que es pugui dissenyar i executar des de l'OIL. Aquesta oferta s'ha de generar un cop conegudes les necessitats de l'empresa, però també caldrà adaptar-la a les persones beneficiàries per a què puguin assolir els coneixements i habilitats necessàries i aconseguir una inserció laboral de qualitat.

3. DESCRIPCIÓ DEL PROJECTE

a. Denominació del projecte

Vallès Oriental 4.0

b. Missió i objectius

Aquest projecte té com a **missió** el foment de la competitivitat de la indústria local en el sector del metall i l'automoció, així com dels altres sectors que puguin formar part de la seva cadena de valor – especialment el sector de la logística, mitjançant l'assessorament empresarial i la qualificació professional i el desenvolupament competencial de la població activa de la comarca afavorint-ne la inserció i/o la millora laboral.

Els **objectius generals** seran els següents:

- f) Continuar amb la identificació i coneixement del teixit productiu dels sectors del metall i l'automoció, així com de la seva cadena de valor (amb especial èmfasi en la logística), i l'encaix necessari amb la població activa del territori (coneixement dels perfils professionals i competencials que necessita aquesta indústria).
- g) Acompanyar l'empresa en el seu desenvolupament 4.0 i millora de la competitivitat.
- h) Millorar l'ocupabilitat de les persones fomentant el seu desenvolupament competencial.
- i) Fomentar les vocacions industrials i la presència de la dona en l'àmbit laboral industrial.
- j) Fomentar la inserció laboral de les persones, així com la millora de les condicions laborals.
- k) Vetllar per la sostenibilitat del projecte i dels seus resultats en el temps: encetar línies d'actuació que puguin perdurar més enllà de la durada del projecte.

c. Àmbit territorial d'influència

L'àmbit territorial d'influència serà la comarca del Vallès Oriental, podent participar-hi totes aquelles empreses i persones ubicades físicament al territori, excepte Mollet, que no ha manifestat interès en participar-hi. Per aquest motiu no s'incorporaran persones de Mollet al projecte, ja que no disposaran de tècnic que els pugui fer l'itinerari personal d'inserció.

Aquest fet no exclou el contacte i la participació d'empreses i entitats d'altres territoris, com centres formatius, centres d'investigació, etc.

d. Identificació, justificació i caracterització del sector industrial i del model productiu local objecte d'intervenció

El 2015 l'Observatori-Centre d'Estudis del Consell Comarcal del Vallès Oriental va realitzar un estudi sobre la "*Especialitzacions productives al Vallès Oriental: Estratègies i oportunitats*".

Un dels objectius d'aquest estudi és detectar aquelles activitats econòmiques que estiguin especialitzades a la comarca i que hagin generat concentracions productives en el territori. L'estudi també defineix uns àmbits funcionals dels diferents municipis de la comarca segons la composició del mercat de treball, l'estructura productiva i el teixit empresarial. S'acaben definint 5 àmbits territorials diferents amb municipis de les comarques del Vallès Occidental i la Selva.

Les conclusions finals d'aquest estudi són que al Vallès Oriental es configuren 7 àmbits sectorials d'especialització i concentració productiva a la comarca. Aquests són (de major a menor importància en termes d'ocupació):

1. Química-Plàstics
2. Transport i logística
3. Metall
4. Fabricació de components elèctrics i electrònics
5. Fabricació de productes i preparats farmacèutics
6. Fabricació i venda de components i accessoris motor
7. Fabricació de mobles i productes de fusta

Aquestes especialitzacions i concentracions productives representen 32.071 llocs de treball assalariat, el 25% del total i que en formen part 2.215 establiments, el 15,5% del total.

Aquest estudi ha servit perquè l'Àrea de Desenvolupament Local pogués formular projectes en relació al sector industrial.

Importància del sector per a l'economia

La fabricació de productes metàl·lics té una importància destacada en l'economia catalana, on ocupa el tercer lloc dins les indústries manufactureres en termes de producció i ocupació, per darrera de la indústria de l'alimentació i begudes i de la química i per davant de la fabricació de vehicles de motor.

És una branca estratègica per les activitats metal·lúrgiques transformadores en general (automoció, fabricació de maquinària, etc.) atès que subministra una gran i heterogènia quantitat de béns intermedis i finals i, al mateix temps, també proveeix un conjunt divers d'articles destinats al consum final (béns per a la llar, articles de parament de la llar, material d'oficina, etc.).

L'existència d'un teixit industrial consolidat representa un factor d'atracció d'inversions per part d'empreses fabricants de béns finals en segments com l'automoció, el sector ferroviari o l'aeronàutic, entre d'altres.

Descripció de l'activitat

El sector es divideix en dues branques, la fabricació de productes metàl·lics intermedis i la de productes metàl·lics finals.

La fabricació de productes metàl·lics intermedis es destina al conjunt de la indústria com a components dins de conjunts més complexos i es fabriquen per subcontractació sota comanda i amb especificacions tècniques i productives molt determinades pels clients, per part d'empreses fabricants de béns finals en segments com l'automoció, el sector ferroviari o l'aeronàutic, entre d'altres.

L'existència d'aquesta indústria representa un factor d'atracció d'inversions per part de grans empreses fabricants. Al mateix temps, es genera una important dependència respecte aquestes, ja que es tracta en la major part d'un teixit empresarial molt atomitzat, format per un gran nombre de firmes i de tallers de petita grandària (excepte en l'especialitat d'estampació, vinculada majoritàriament al sector de l'automòbil).

Productes metàl·lics intermedis (empreses que dominen unes tècniques i uns processos específics, que serveixen per fabricar un ventall ampli de productes).

- Deformació metàl·lica (transformació de metalls sense arrencament de ferritja –estampació, extrusió, trefilatge, embotició, etc.).
- Mecanització (transformació de metalls amb arrencament de ferritja – fresatge, tornejat, rectificació, tallament, etc.).
- Acabats (tractaments tèrmics i tractaments superficials).

Productes metàl·lics finals (empreses que fabriquen una diversitat àmplia de béns que es destinen a un ús final).

- Productes destinats a la indústria i a la construcció (eines i estris industrials, elements metàl·lics per a la construcció, envasos i tancaments metàl·lics, etc.).
- Productes destinats al consum (articles d'ús domèstic, material d'oficina, articles de seguretat, ferreteria i bricolatge, etc.).

El sector a Catalunya i al Vallès Oriental

El sector aporta el 8% del VAB industrial i representa el 21,3% del sector del conjunt de l'Estat i el 24% de les exportacions.

Segons dades del INSS del 3r trimestre de 2017, l'activitat de fabricació productes metàl·lics (excepte maquinària i equips) ocupa 40.108 persones a la província i concentra 3.627 establiments empresarials. Al Vallès Oriental està conformat per 496 establiments que ocupen 5.577 persones, 641 dels quals són treballadors autònoms i 4.936 assalariats. En termes d'ocupació, el Vallès Oriental es troba en tercer lloc per sota el Vallès Occidental (10.927 llocs) i el Baix Llobregat (8.443). El quart lloc l'ocupa el Barcelonès (4.768).

En l'àmbit territorial que configura l'àrea de mercat de treball de la comarca, que incorpora alguns municipis del Vallès Occidental i de la Selva, el nombre d'establiments se situa en els 689 i un total de 6.112 llocs de treball (el 12,8% del total del sector a Catalunya).

Especialització territorial

Segons el treball "*La localització geogràfica de la indústria a Catalunya*" l'àrea funcional de Sant Celoni (que inclou diversos municipis de La Selva) i el municipi de Granollers concentren bona part de l'activitat a Catalunya i se situen entre les 10 zones més significatives en termes d'ocupació.

El sector es divideix en vuit segments diferents segons la classificació estadística oficial, on destaca l'especialització registrada en l'àmbit territorial d'influència de la comarca de l'activitat de la *Forja, estampació i embotició de metalls; pulverimetallúrgia (CCAE 255)* que presenta una concentració 4,2 vegades superior a la mitjana catalana, el 23,3% de l'ocupació total de l'activitat a Catalunya.

Distribució de l'ocupació per segments de la Fabricació de productes metàl·lics (CCA02009-25)



Font: ActívaProspect, a partir de dades del Departament d'Empresa i Ocupació de la Generalitat de Catalunya.

* 252 - Fabricació de cisternes, grans dipòsits i contenidors de metall

Nota: El color i la dimensió dels polígons determina la magnitud en termes d'ocupació, com més fosc i més gran és el polígon més important és en termes d'ocupació. En blanc, els sectors que registren poca o gens ocupació.

Destaquen també les activitats de *Tractament i revestiment de metalls; enginyeria mecànica general per compte d'altri (CCAE256)*, la *Fabricació d'articles de ganiveteria i coberts, eines i ferreteria (CCAE257)*, la *Fabricació d'altres productes metàl·lics (CCAE259)* i la *Fabricació de cisternes, grans dipòsits i contenidors de metall (CCAE252)* amb concentracions 3 vegades superiors a la mitjana catalana i properes al 15% del total de l'activitat en cadascuna d'elles.

Contràriament, l'activitat més lligada al sector de la construcció, la *Fabricació d'elements metàl·lics per a la construcció (CCAE251)* presenta una concentració menor (1,7 vegades la mitjana catalana) i els segments de *Fabricació de generadors de vapor, excepte calderes per a calefacció central (CCAE253)* i la *Fabricació d'armes i municions (CCAE254)* no registren ocupació.

Els diferents segments del sector de la *Fabricació de productes metàl·lics* presenten relacions importants. Així, la majoria d'establiments desenvolupen l'activitat en més d'un segment, com a activitat secundària. En base a la intensitat de les relacions identificades, el sector de la Fabricació de productes metàl·lics a la comarca queda configurat pels segments següents:

Principals segments relacionats del sector de la Fabricació de productes metàl·lics

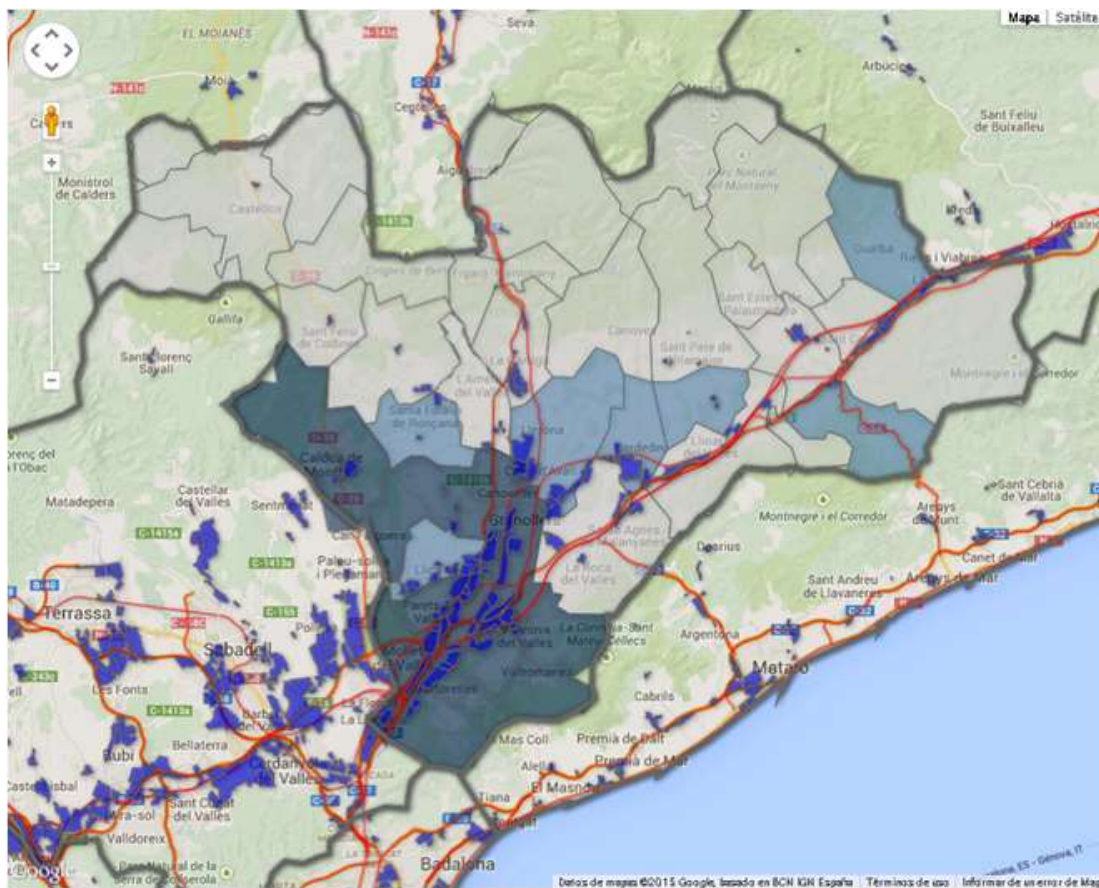


Font: ActívaProspect, a partir de dades del Registre Mercantil (SABI).

Aquests segments en conjunt ocupen a un total de 5.850 persones i agrupen 632 establiments en l'àmbit territorial d'influència del Vallès Oriental.

Des de la perspectiva territorial, es configura un espai territorial d'elevada especialització productiva a la zona, conformada per la Riera de Caldes, el Baix Vallès i la part de l'àrea funcional de Granollers-Congost més propera aquests dos espais.

Mapa 1 Aglomeracions territorials especialitzades: Fabricació de productes metàl·lics



Font: Elaboració pròpia ActívaProspect. "Situació actual de les estratègies de desenvolupament econòmic al Vallès Oriental i oportunitats de futur: una aproximació subcomarcal".

Nota: s'ha aplicat una tècnica d'estadística espacial que agrupa els municipis veïns que presenten una especialització estadísticament significativa en el sector. S'agrupen

aquells municipis que presenten una especialització elevada i al mateix temps estan rodejats per municipis que també presenten una elevada especialització. Es considera que dos municipis són veïns quan el temps per recórrer per carretera els dos nuclis és inferior a 15 minuts. L'objectiu és identificar agrupacions territorials on el sector presenti una especialització estadísticament significativa. Aquestes agrupacions es presenten en un color més fosc. La resta de municipis colorejats responen a municipis que presenten una especialització significativa però de forma aïllada.

El metall dins la cadena de valor d'altres indústries vallesanes

El sector del metall com a tal engloba les activitats relacionades amb la metal·lúrgia i la fabricació de productes metàl·lics. No obstant, la producció de productes intermedis interrelaciona directament aquest sector amb d'altres activitats industrials amb forta presència al Vallès com l'automoció, la química, la farmacèutica, la fabricació de maquinària.

Com vèiem, el sector del metall solen ser tallers/empreses que treballen majoritàriament fent peces o treballs per altres. Poques empreses fan producte propi. Així aquestes empreses estan relacionades amb el sector automòbil, la fabricació de maquinària, dipòsits, etc.

És per aquest motiu que el sector del metall està present en diferents cadenes de valor d'altres sectors amb un pes important a la comarca. El sector del metall està en la base i fortament relacionat amb sectors com la fabricació de maquinària o l'automòbil, que són fortament exportadors i on hi ha més valor afegit.

En el sector maquinària hi ha des d'empreses que fan maquinària de procés per sector tèxtil, pel sector químic, farmacèutic, alimentari, pel del moble, el de la construcció i el de depuradores d'aigua. De fet, un cotxe, una màquina o una moto no deixen de ser productes fets de peces de metall i plàstic.

Estructura i dimensió empresarial

Es tracta d'un teixit empresarial de *micro* i petita empresa, formada per firmes i tallers de petita grandària: la mitjana de llocs de treball per establiment és de 9,3. Es donen algunes excepcions, com és el cas de l'especialitat d'estampació, vinculada majoritàriament al sector de l'automòbil. Les dues empreses més importants de la zona compten amb uns 400 treballadors.

El sector del metall al Vallès Oriental es defineix per petites i mitjanes empreses familiars la majoria, molt sotmeses a la capacitat relacional- comercial del propietari que a la vegada és el màxim responsable tècnic.

Per regla general aquestes empreses tenen una plantilla ja suficientment qualificada i els costa molt incorporar noves persones si estan sense formar. Es més factible quan la tasca a aprendre és procedimental i menys quan la feina a aprendre està relacionada directament amb l'ofici (aprenent) ja que s'hi han d'invertir moltes hores i atencions, per ensenyar un ofici. Aquest element causa a la vegada un problema en la cerca de professionals en certes especialitats, com per exemple els matricers, que al circular-ne sols un número limitat d'ells fa que les empreses els hagin de cotitzar a l'alça per poder portar-los a l'empresa o retenir-los si els tenen.

El sector del metall engloba un ampli segment d'activitats on hi trobem des de la manipulació de la matèria metal·lúrgica prima fins a tot tipus de transformats o activitats que treballen amb altres elements heterogenis al metall. Dins la Classificació Estatal d'activitats, podem fer un extracte dels següents codis CCAE-2009 que podem considerar dins l'activitat del metall:

- Metal·lúrgia; fabricació de productes bàsics de ferro, acer i ferroaliatges. Codi 24 CCAE-2009
- Fabricació de maquinària i equips ncaa. Codi 27 CCAE-2009
- Fabricació de vehicles de motor, remolcs i semiremolcs. Codi 29 CCAE-2009
- Reparació i instal·lació de maquinària i equips. Codi 33 CCAE-2009

Empreses tractores

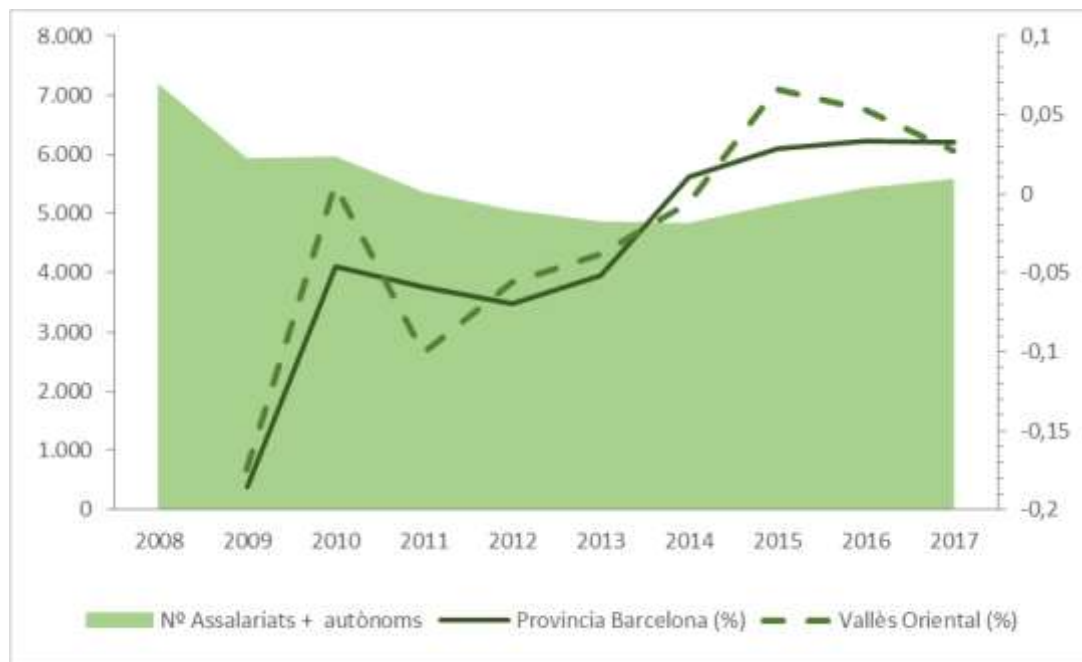
Les empreses més significatives són:

- SANDVIK ESPAÑOLA SA,
- FLEXNGATE ESPAÑA SL,
- LINDE Y WIEMANN SA,
- A BIANCHINI INGENIERO, SA,
- WITTE Y SOLA SA.

Evolució recent del sector i perspectives de futur

Amb l'inici de la crisi el sector ha perdut ocupació, molt intensament durant el 2009 i progressivament els anys posteriors, fins al 2014, que s'inicia una lleugera recuperació de l'ocupació, trencant la tendència dels darrers anys. Actualment se situa entre els 5 i 6 mil llocs de treball.

Evolució de l'ocupació al sector de la Fabricació de productes metàl·lics (CCAE02009-25)



Font: L'Observatori-Centre d'Estudis del Vallès Oriental a partir de dades Hermes, Diputació de Barcelona.

L'evolució futura del sector en bona part dependrà dels processos de deslocalització que es puguin produir els propers anys en sectors clients, com a conseqüència directa de la creixent competència procedent en molts casos de països emergents amb costos de producció més baixos (Europa de l'Est, nord d'Àfrica i Xina). Un clar exemple és l'augment de les importacions d'aixetes o elements de fixació (cargols, abraçadores, etc.) registrat els darrers anys. Aquest context de competència es preveu es mantindrà en els propers anys, ateses les inversions en tecnologia i per millorar la qualitat que estan fent països com la Xina.

Davant aquestes perspectives el teixit empresarial ha hagut de realitzar importants i continuats esforços per tal de millorar la seva posició en el mercat, cosa que no ha estat fàcil en tractar-se d'un teixit format principalment per petites firmes amb un volum igualment petit. Així, l'orientació del sector ha estat anar cap a productes de major qualitat, més innovadors i de valor afegit, mitjançant la millora del servei, l'homologació i la

certificació, la major flexibilitat, la reducció de terminis en el lliurament de les comandes i l'abandonament d'aquells segments de mercat de menor marge i de menys valor afegit. En aquest context, alguns tallers tradicionals s'han anat orientant cap a la mecànica de precisió i el treball d'enginyeria a mida, amb el qual s'han convertit en empreses altament innovadores. Això ha comportat un augment important en les inversions en R+D+I i en els requeriments formatius de les plantilles.

El relleu generacional i la pèrdua progressiva del que s'anomena "cultura metall mecànica" entre les noves generacions de joves també es contempla com a factors que posen en perill la continuïtat de moltes empreses del sector. Una clara evidència és el baix nombre d'alumnes que opten per a les especialitats metall mecàniques, en comparació amb d'altres cicles formatius. Aquesta escassetat de mà d'obra qualificada pressiona els salaris a l'alça i accentua les diferències en costos laborals respecte a d'altres països.

e. Identificació, justificació i caracterització de les persones en situació d'atur i en millora de l'ocupació objecte de la intervenció

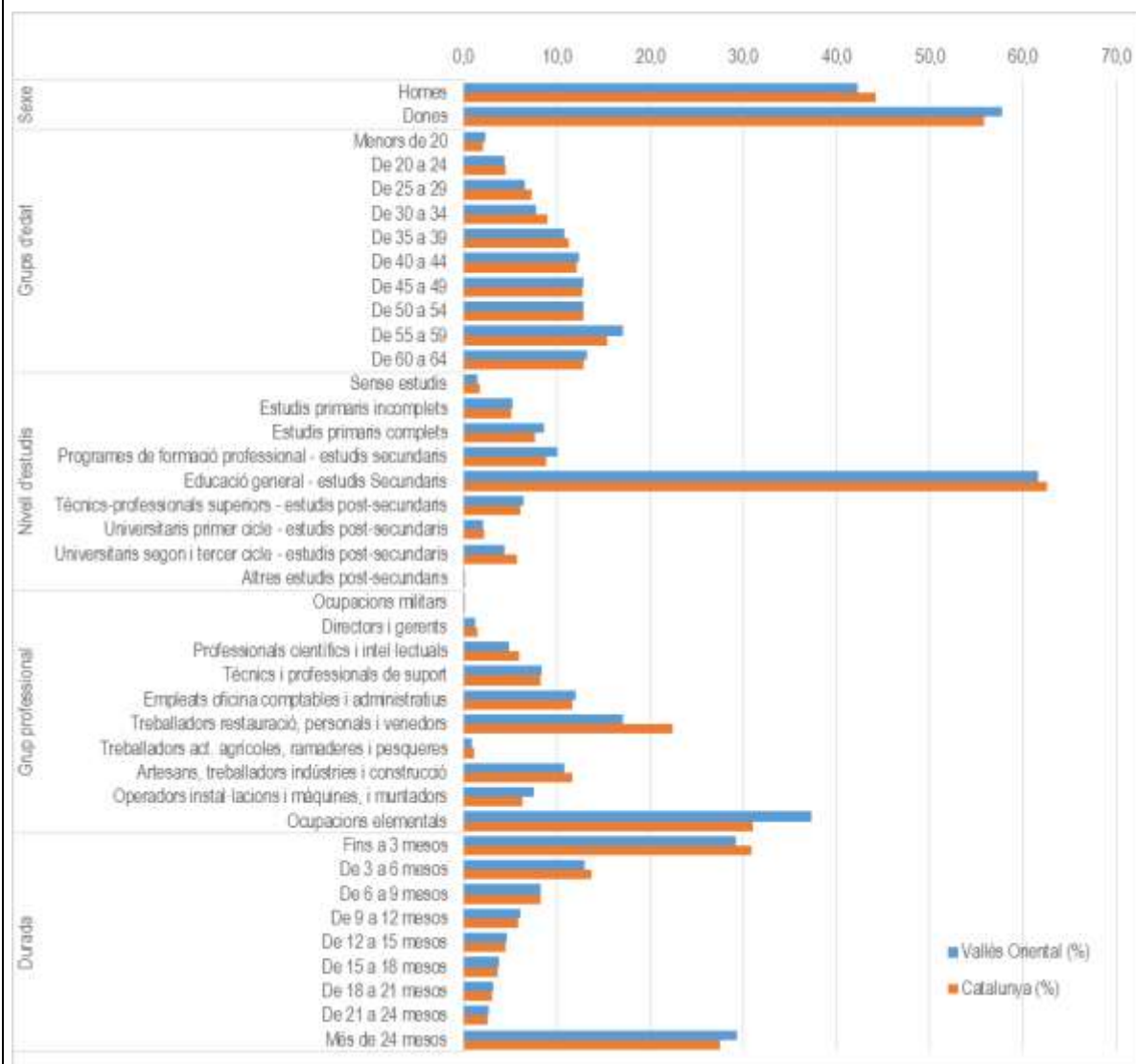
Enguany no s'ha concretat un col·lectiu objecte d'intervenció, ja que la participació al programa estarà oberta a qualsevol persona en edat laboral.

Ara bé, es prioritzaran les persones en situació d'atur respecte a les ocupades i aquells col·lectius amb més dificultats d'inserció: majors de 45 anys (especialment els majors de 55), dones, aturats de llarga durada i joves. Es tindran en compte també les persones en actiu en situació de precarietat laboral (contractes molt temporals, a temps parcial, etc.).

Els criteris de derivació al programa es definiran conjuntament amb tots els tècnics que configuren el grup de treball d'ocupació i que participen al projecte; aquests criteris tindran sempre com a objectiu aconseguir donar resposta a les necessitats de l'empresa i millorar de forma realista i viable l'ocupabilitat de la persona. És a dir, la participació a l'OIL ha de suposar una millora per a la persona beneficiària i ha d'anar amb concordança amb el seu perfil professional i el seu objectiu laboral, donant coherència al seu procés de recerca de feina.

A continuació s'analitzen algunes dades estadístiques sobre l'atur i les característiques de les persones desocupades de la comarca, per tal de preveure els col·lectius amb els quals ens trobarem durant l'execució del projecte. A novembre de 2017 al Vallès Oriental es registra un total del 12,08% d'atur, on els nivells d'estudis, ocupació anterior, grup d'edat i gènere són els següents:

Atur registrat segons nivell d'estudis, ocupació anterior, grup d'edat i gènere, 2017



Font: Activa Prospect a partir de dades del Departament d'Empresa i Coneixement.

Nota: En percentatge (%). Mitjana anual.

Gènere

A la comarca hi ha més dones que homes en situació d'atur, més fins i tot que en la mitjana catalana. Si tenim en compte que un dels objectius del projecte és promoure la inserció de la dona a la indústria, la previsió és que es disposi de candidates potencials per participar al projecte.

Per al disseny del projecte s'ha tingut en compte la perspectiva de gènere. Els sectors del metall i l'automoció estan molt relacionats amb llocs de treball ocupats tradicionalment per homes, per aquest motiu s'han inclòs actuacions de sensibilització i motivació dirigides tant a les dones com a les empreses.

Edat

És destacable el col·lectiu de majors de 55 anys, superior també a la mitjana catalana, i que mostra un significatiu índex d'atur més alt que la resta de rangs d'edat. Pel que fa a joves, destacar el col·lectiu de menors de 20 anys, tot i que els joves no són els que pateixen més problemes d'atur. En general, la situació d'atur es veu agreujada a partir dels 40 anys.

Nivell formatiu

Les persones en situació d'atur majoritàriament tenen un nivell formatiu baix, amb només els estudis secundaris o bé l'educació general bàsica finalitzada. D'altra banda, trobem més persones amb estudis universitaris que amb formació professional.

Experiència laboral prèvia

Destacable el gran gruix de persones que han treballat en ocupacions elementals, molt superior a la mitjana catalana. També una bona part ha treballat com a operadors d'instal·lacions i màquines, muntadors. Aquesta dada va molt relacionada amb el nivell formatiu, que a la comarca és més aviat baix.

Temps d'atur

L'atur de llarga durada es manté com un greu problema a la nostra comarca i al conjunt català, tot i que és superior a la comarca que a la mitjana catalana. D'altra banda, les persones amb menys de 6 mesos d'antiguitat a l'atur són menys que en el conjunt de Catalunya. Molt probablement això s'expliqui per la gran temporalitat en la contractació que hi ha a la comarca i que fa que hi hagi moltes persones en situació precària.

Conclusions

En resum, el principal col·lectiu amb el que probablement ens trobarem per a l'execució del projecte seran dones i persones amb un nivell formatiu baix que provenen de treballar en ocupacions elementals. Per tant, el repte del projecte serà valorar quines competències calen per poder ocupar els llocs de treball que la indústria requereix cobrir i formar-les per a poder optar-hi.

f. Estratègies i espais de col·laboració públicoprivada i de concertació públicoprivada.

El Vallès Oriental disposa de diverses estratègies i espais de col·laboració i concertació públicoprivada, tant pel que fa a recursos com a metodologies de treball en xarxa.

En aquesta línia, cal destacar:

- la signatura del conveni a octubre de 2016 per la creació de la Taula de Desenvolupament Econòmic i l'Ocupació del Vallès Oriental - Taula Vallès Oriental Avança, formada pel Consell Comarcal del Vallès Oriental, CCOO Vallès Oriental-Maresme i Osona, la UGT al Vallès Oriental, la Unió Empresarial Cercle d'Empresaris i PIMEC Vallès Oriental.
- el Programa Estratègia Vallès Oriental Avança, que té com a objectiu analitzar la situació de la comarca per a poder elaborar una estratègia de desenvolupament local adequada.
- Els espais de col·laboració entre agents públics i privats iniciats específicament per a l'OIL.

Taula de Desenvolupament Econòmic i l'Ocupació del Vallès Oriental

L'objectiu general de la Taula és treballar de forma conjunta i consensuada per detectar les necessitats, coordinar, planificar i pactar les corresponents polítiques que assoleixin una major eficàcia de gestió i optimització de recursos, i que millorin la qualitat de l'ocupació i la competitivitat de l'economia al Vallès Oriental.

Concretament els objectius específics són els següents:

- Reindustrialitzar la comarca, assegurant que no es perd indústria ni és substituïda per altres activitats econòmiques, amb un valor afegit més baix.
- Diversificar l'economia comarcal.
- Adequar el mapa de la formació tenint en compte les necessitats del teixit productiu actual i de futur.
- Dotar de les infraestructures necessàries que ens donin avantatges competitius.
- Impulsar polítiques de sòl industrial i xarxes de telecomunicacions a les zones industrials, treballant per la reducció de la despesa energètica.
- Cercar sinèrgies amb altres territoris per fomentar projectes de dinamització econòmica, que impulsin la reducció de les taxes d'atur.
- Captar inversió pública i privada.
- Optar per un mercat de treball estable i de qualitat.

La "Taula pel Desenvolupament Econòmic i l'Ocupació del Vallès Oriental – El Vallès Oriental Avança", estableix les següents línies estratègiques com a àmbit de desplegament

de les seves actuacions, sense menystenir la incorporació de noves línies, o la finalització d'alguna d'aquestes.

- LÍNIA 1: Pacte industrial comarcal. Que treballi en la reindustrialització comarcal, el sòl industrial i els serveis necessaris, la situació del sòl, la captació de nova indústria. La internacionalització de la indústria comarcal.
- LÍNIA 2: La formació a la comarca. Que estableixi el mapa de la formació, detecti mancances i trobi les solucions adients a la millora de la formació comarcal.
- LÍNIA 3: Les infraestructures comarcals. Que treballi per l'adequació de les infraestructures en matèria de comunicacions. Que estableixi el mapa de infraestructures comercials, culturals i esportives per detectar mancances i oportunitats i segueixi amb detall els plans ja encetats així com n'impulsi de nous. No podem oblidar però la planificació del que podríem denominar les infraestructures socials (equipaments bàsics) escoles, hospitals, centres cívics, casals d'avis, centres esportius i que han de formar part de la planificació general.
- LÍNIA 4: Millora de l'ocupació. Que transversalment amb la resta de línies cerqui els incentius necessaris per millorar la qualitat i la quantitat de l'ocupació de la comarca. Així com ajudi a les persones que cerquen feina a la seva millor opció, el reciclatge, l'autoocupació, l'emprenedoria. Que cerqui el foment de la contractació pública i privada.
- LÍNIA 5: La diversificació econòmica. Que estudiï els potencials i la situació turística, hotelera i comercial de la comarca. Que estudiï els potencials i la situació del primer sector. Que estudiï els potencials i la situació del tercer sector. Que realitzi propostes en aquests sectors productius i realitzi plans específics sectorials.

L'organització de direcció, decisió i gestió d'aquesta Taula es configura mitjançant els òrgans següents:

- 1- Plenari: constituït per un representant de cadascuna de les entitats fundacionals de la Taula, pels membres de la Comissió Executiva, per un representant de cadascuna de les administracions públiques, entitats, empreses o particulars que s'hi adhireixin, per un representant del Servei d'Ocupació de Catalunya i per un representant de la Generalitat de Catalunya.
- 2- Comissió Executiva: constituïda per vuit representants de l'administració pública, quatre representants de les organitzacions empresarials i quatre representants de les organitzacions sindicals.
- 3- Presidència i Vicepresidències
- 4- Comissió Tècnica: representada per tècnics de l'administració pública, tècnics de les organitzacions empresarials i tècnics de les organitzacions sindicals.

- 5- Grups de treball: n'hi poden haver tants com la Comissió Executiva consideri adients i estaran formats per aquelles persones que s'estimi oportunes per al desenvolupament de projectes, estudis i altres actuacions.
- 6- Altres formes de participació.

Programa Estratègia Vallès Oriental Avança

En el marc de la Taula de concertació territorial Vallès Oriental Avança la comarca ha iniciat, amb l'ajuda i el cofinançament de la Diputació de Barcelona i del Servei Públic d'Ocupació de Catalunya, el Programa Estratègia Vallès Oriental Avança. La seva finalitat és la redacció del Pla Estratègic de Desenvolupament Econòmic Local i l'Ocupació del Vallès Oriental 2018-2025.

La finalitat del Pla Estratègic és definir un model territorial de desenvolupament econòmic de la comarca que integri les especificitats territorials. Aquest model s'ha de centrar en aquells aspectes del desenvolupament econòmic i l'ocupació que han de permetre una millora de la qualitat de vida dels seus ciutadans, i establir, des d'una visió compartida pels agents polítics, socials i econòmics, les estratègies per assolir-lo i les accions necessàries per poder-les implementar, tot optimitzant els recursos públics i privats i fent valdre els recursos endògens del Vallès Oriental.

El Pla Estratègic fixarà els objectius als quals volem arribar com a territori en l'àmbit del desenvolupament local.

Definirà les actuacions que ens permetran assolir aquests objectius tenint en compte el comportament de l'entorn en el qual competim.

Es des d'una perspectiva integral: l'estratègia ha de coordinar i integrar en una dinàmica coherent tots els elements.

Per a realitzar el pla estratègic, es formaran 5 comissions de treball:

- Ocupació i formació per la treball
- Infraestructures i serveis de mobilitat, activitats de transport i logística
- Salut, serveis a les persones i entorn TIC
- Turisme, espais naturals, comerç, gastronomia i productes de la terra
- Política industrial, polígons i R+D+I

Cada comissió de treball estarà integrada per diferents agents del territori que puguin ser representatius i aportar informació de qualitat des de diversos punts de vista.

Aquest projecte està subvencionat pel Servei Públic d'Ocupació de Catalunya en el marc dels Programes de suport al desenvolupament local.

Espais de col·laboració a l'OIL des de l'inici del projecte

Dins el marc de la Taula Vallès Oriental Avança (TVOA), s'ha constituït el **grup de treball d'ocupació**, format per tècnics i caps d'àrea d'ocupació dels ajuntaments de la comarca, representants sindicals i de patronals. L'objectiu d'aquest grup és el disseny de projectes, estratègies, metodologies de treball, etc. que fomentin el desenvolupament local i l'ocupació. No es tracta d'un grup tancat, sinó que pot incorporar altres agents, tant públics com privats, que permetin sumar esforços i disposar de tots els punts de vista necessaris en l'elaboració de projectes de desenvolupament local.

El grup de treball es va constituir el mes de novembre de 2017 i el primer projecte en el que ha començat a treballar ha estat el disseny i la sol·licitud de l'OIL. Per a fer-ho, s'han recopilat dades del teixit empresarial de l'Observatori-Centre d'Estudis del Vallès Oriental i dades de la passada edició de l'OIL-POIL. **Tant el sector a treballar, com les línies d'actuació del projecte, com els sistemes de coordinació i treball en xarxa s'han consensuat entre els participants** del grup de treball per tal d'implicar-los en el projecte.

Fruit de les diverses reunions de treball s'ha considerat adient mantenir i seguir les línies d'actuació ja iniciades a les convocatòries anteriors de l'OIL i mantenir-se en el sector del metall, que, d'altra banda, els resultats de l'Observatori apunten com a un sector en auge a la comarca.

Podem dir, doncs, que la concertació i la col·laboració públicoprivada s'ha dut a terme des del inici, establint les línies i criteris de participació de cadascun dels agents. S'ha tingut en compte el coneixement de cadascun dels agents a l'hora d'estructurar i definir el projecte, donant protagonisme a les associacions empresarials i sindicals en la fase de detecció de necessitats del sector industrial, i als serveis locals d'ocupació dels municipis implicats en la caracterització de les persones en situació d'atur i en la definició dels nivells i perfils competencials que donaran resposta a aquestes necessitats.

En paral·lel al treball tècnic conjunt desenvolupat, s'han formalitzat els documents d'adhesió i participació a nivell institucional i s'han definit els criteris de participació econòmica de cada entitat local, que esdevindran convenis de col·laboració un cop el projecte s'hagi de posar en marxa. D'aquesta manera es desenvolupa la concertació institucional entre les diferents administracions implicades.

Seràn entitats executores del projecte, amb cofinançament els Ajuntaments de Caldes de Montbui, Canovelles, Cardedeu, Granollers, La Garriga, La Llagosta, La Roca del Vallès, Les Franqueses del Vallès, Llinars del Vallès, Martorelles, Montmeló, Montornès del Vallès, Parets del Vallès, Sant Celoni, Santa Maria de Palautordera, Vilanova del Vallès, la Mancomunitat de la Vall del Tenes i el Consell Comarcal del Vallès Oriental, que

aportaran dedicació de personal tècnic. Els Ajuntaments de Les Franqueses del Vallès, Montornès del Vallès, Santa Maria de Palautordera i el Consell Comarcal, a més, executaran despesa. També participaran al projecte els agents socials i econòmics CCOO, UGT, UEI i PIMEC i altres ajuntaments que no disposen de Servei Local d'Ocupació però que poden derivar els seus usuaris i possibles ofertes a través del SLO al qual estan adherits. És el cas de Campins, Cànoves i Samalús, Figaró-Montmany, Gualba, Sant Antoni de Vilamajor, Sant Feliu de Codines, Sant Pere de Vilamajor i Tagamanent.

La relació interdepartamental ha estat present des del primer moment en què es va plantejar la presentació en aquest projecte i aquesta serà la tònica en la seva implementació.

Els serveis de formació, ocupació i empresa dels ajuntaments, el servei de foment de l'Ocupació i de l'Observatori del Consell Comarcal, han treballat de manera coordinada en l'elaboració de la memòria. El desenvolupament del projecte anirà en la mateixa línia. Cal destacar la col·laboració amb L'Observatori del Vallès Oriental, imprescindible per a la constant avaluació de les noves dades sobre mercat de treball que permetin una millor adequació de les actuacions a realitzar dins el marc del programa.

També es té previst mantenir el contacte amb les ETT i empreses de selecció que hi estiguin interessades, tal com es va fer en les edicions anteriors. Aquesta col·laboració es dirigeix sobretot a la gestió conjunta d'ofertes de feina.

Altres actuacions a la comarca pel que fa a la concertació territorial

- L'Observatori-Centre d'Estudis del Vallès Oriental.
L'Observatori constitueix un recurs del territori que permet obtenir dades útils a tots els agents que ho necessitin, ja siguin públics o privats. S'encarrega d'elaborar anàlisis qualitatives i quantitatives sobre la realitat econòmica i laboral del territori, presentada a través de documents com els informes de conjuntura econòmica (de periodicitat anual), el butlletí electrònic d'atur (mensual), de contractació (trimestral) i d'ocupació (trimestral), l'Anuari, la Revista Cop d'Ull, la revista Emprèn entre d'altres. Integració de la Plataforma d'informació laboral i econòmica del Vallès Oriental (www.observatori.net) dins la web institucional del Consell Comarcal del Vallès Oriental i actualització de la informació i documentació relacionada amb el desenvolupament local a la comarca i des d'on s'ofereixen totes les publicacions citades anteriorment. Manteniment i millora del servei de comandes d'informació estadística sol·licitades per les entitats de la comarca.

- Xarxa de transició educació treball (TET) del Vallès Oriental: té com a objecte sumar esforços, crear i acordar models d'actuació, compartir eines de gestió, racionalitzar i optimitzar la despesa i els recursos i disposar d'informació coordinada per tal de planificar de forma encertada una formació dels joves adequada a les necessitats del teixit productiu, que garanteixi un millor nivell d'ocupabilitat i de competitivitat del territori. L'acció estrella durant els últims quatre anys ha estat FIRA GUIA'T, una fira on s'intenta donar a conèixer els recursos existents al territori referents a l'ensenyament postobligatori. En aquest sentit també es vol relacionar la part formativa amb el món empresarial. Aquesta acció es fa amb la participació de tots els membres de la xarxa amb una implicació molt elevada. (En formen part 22 ajuntaments i el Consell Comarcal)
- Xarxa LISMIVO. Taula territorial per a la inserció laboral de les persones amb discapacitat del Vallès Oriental. S'està treballant en programes de suport a la incorporació al món laboral de col·lectius de difícil inserció a través de diferents actuacions amb diferents departaments (promoció econòmica i polítiques socials).
- Altres programes ocupacionals: el Consell Comarcal del Vallès Oriental executa diversos programes d'ocupació que impliquen la relació, coordinació i treball en xarxa amb els serveis locals d'ocupació dels municipis, Oficines de Treball, Servei d'Ocupació de Catalunya, empreses i altres agents del territori.
- Robotseny. Es tracta d'un projecte nascut a Sant Celoni fruit de les inquietuds d'uns professors que veuen en la robòtica una eina poderosa per incentivar vocacions tecnològiques entre els estudiants de batxillerat. Fruit del treball en xarxa entre professors, centres educatius, empreses, Ajuntament de Sant Celoni i Centre de Recursos Pedagògics, aquesta inquietud es materialitza en la formació del professorat en robòtica, en la implementació dels coneixements de la robòtica a l'aula per afavorir el procés d'ensenyament-aprenentatge i en la competició Sant Celoni Robotseny 2014. Aquesta experiència evoluciona i el projecte queda emmarcat en el Pla Educatiu d'Entorn de Sant Celoni. Donat que l'Ajuntament de Sant Celoni té vocació de capitalitat del Baix Montseny, el projecte es fa extensiu a la resta de municipis del Baix Montseny estan actualment consolidat a les escoles de Sant Celoni, Santa Maria de Palautordera, Sant Esteve de Palautordera, Campins, Gualba, Llinars del Vallès, Riells i Viabrea, Breda, Hostalric, Sant Pere de Vilamajor i Vallgorguina. Actualment el projecte es dirigeix a alumnes des de 5è de Primària fins a Batxillerat i incorpora la col·laboració d'empreses que apliquen la robòtica i la tecnologia en els seus processos productius o de disseny, fet que permet apropar els alumnes al món industrial real. Es tracta d'un projecte que ha tingut bona acollida entre alumnes i empreses i l'objectiu dels promotors és ampliar-lo i també poder-lo fer extensiu a altres punts geogràfics. La col·laboració amb l'OIL obrirà la porta a poder traslladar la idea a nivell comarcal i, d'altra banda, a poder implicar l'empresa en el projecte.

- Vallès Oriental Motor – Borsamotor. Es tracta d'un projecte de l'Ajuntament de Granollers que té per objectiu dinamitzar el sector de l'automoció. Inclou totes les empreses de la cadena de valor de l'automoció (empreses de producció, tallers, concessionaris, etc.) i de la logística associada. Ofereix assessorament a l'empresa en processos de selecció i borsa de treball per a aquelles persones que provenen del sector o desitgen treballar-hi. També ofereix orientació i assessorament a les persones i fa intermediació laboral. S'ha començat a fer contactes amb l'Ajuntament de Granollers per valorar si és possible una col·laboració conjunta, ja que els dos projectes s'adrecen al sector de l'automoció.

g. Estructura, contingut i metodologia de treball

Estructura i continguts

Per tal d'assolir els objectius marcats, s'han obert diverses línies d'actuació per a cada objectiu; de cada línia d'actuació s'aniran definint accions concretes d'acord amb les necessitats detectades a cada moment d'execució del projecte. Tenint en compte que es tracta d'un projecte a 3 anys vista, l'avaluació constant suposarà una revisió dels objectius i de les actuacions fomentant les solucions més adaptatives a cada moment.

A continuació s'indiquen les línies d'actuació inicial per a cada objectiu:

Objectiu 1: *Continuar amb la identificació i coneixement del teixit productiu dels sectors del metall i l'automoció, així com de la seva cadena de valor, i l'encaix necessari amb la població activa del territori.*

- Realització d'un **estudi exhaustiu** per a conèixer el teixit empresarial del sector del metall i la seva cadena de valor, especialment vinculat a l'automoció. Aquest estudi ha de poder permetre identificar quines empreses hi ha, en quins municipis s'ubiquen, quines característiques tenen, quins perfils professionals ocupen, quines necessitats formatives han detectat, en quina fase estan en relació a Indústria 4.0, si han elaborat plans d'igualtat i, tanmateix, fer una prospectiva del sector a la comarca. Aquest estudi també ha de permetre obtenir informació sobre l'encaix amb l'oferta formativa actual de la comarca i detectar quina formació caldria oferir, tant a nivell reglat com no reglat. Arribat aquest punt, cal fer menció de dos aspectes:
 - Durant l'execució de les anteriors edicions de l'OIL, la prospecció realitzada ha permès fer una primera aproximació a la situació i necessitats de l'empresa i extreure'n unes primeres hipòtesis de treball, però no ha estat suficient com per conèixer la realitat del sector al territori, fer-ne una

prospectiva i avaluar en quin punt es troba en relació a la indústria 4.0. Per aquest motiu es considera adient incorporar aquest estudi a l'inici de l'OIL 2018-2020, ja que servirà tant per fer prospecció i prendre contacte amb les empreses, com de full de ruta per a un millor disseny de les accions derivades de les línies d'actuació, sobretot per la planificació de la formació.

- Des de l'Observatori del Consell Comarcal s'ha realitzat recentment un estudi sobre la FP a la comarca que ha permès fer una foto del moment actual i detectar les principals mancances en relació a l'oferta formativa del territori. Fruit d'aquest estudi s'ha vist que calia conèixer el mercat de treball per tal de poder fer l'encaix amb l'oferta formativa i veure els punts d'acord i els desajustos entre les necessitats de les empreses i els perfils que s'estan formant a través de la formació disponible al territori per tal d'afavorir la inserció laboral real. Aquest fet també ha aflorat la necessitat de realitzar aquest estudi.
- **Prospecció** empresarial amb l'objectiu de:
 - Identificar i mapejar les empreses del sector del metall i l'automoció del territori, tenint en compte les altres empreses de la seva cadena de valor, en especial les empreses de logística.
 - Conèixer el seu funcionament i el punt en el que es troben respecte a Indústria 4.0.
 - Assessorar-les sobre les possibilitats de fer el pas a Indústria 4.0, en cas que no ho hagin fet i així ho desitgin.
 - Detectar les necessitats de capital humà de l'empresa, dels perfils competencials i les necessitats formatives.
 - Implicar-los en el projecte i convidar-los a participar-hi activament ja sigui a través d'acollida d'alumnes en pràctiques, visites guiades, participació en la formació, contractació de participants, etc.
- **Dissenyar accions de formació** conjuntes amb l'empresa en relació a les necessitats detectades: fruit de l'estudi i la prospecció es podran identificar quines són les necessitats formatives reals de l'empresa i dissenyar les formacions a mida més adients.

Objectiu 2. *Acompanyar l'empresa en el seu desenvolupament 4.0 i millora de la competitivitat.*

- **Assessorament** en la incorporació de les **noves tecnologies** a l'empresa per fer el pas a la Indústria 4.0.
- **Assessorament** en la **definició dels llocs de treball i selecció** per competències.

- **Assessorament** en la definició de les **necessitats formatives**.
- **Generar sinèrgies** entre les diferents empreses d'una mateixa cadena de valor mitjançant esdeveniments que en permetin el contacte (speed datings, jornades, formacions, etc.). L'objectiu d'aquestes sinèrgies és incrementar la **competitivitat** de l'empresa i també fomentar la **creació de recursos** dels quals l'empresa en pugui fer un ús comú.

Objectiu 3. *Millorar l'ocupabilitat de les persones fomentant el seu desenvolupament competencial.*

- Anàlisi de l'ocupabilitat de les persones participants, disseny d'**itineraris** d'inserció i orientació.
- **Millora de l'ocupabilitat** mitjançant accions de:
 - o Formació en competències tècniques.
 - o Pràctiques en empreses
 - o Visites a empreses
 - o Xerrades i jornades
 - o Aproximació a les noves tecnologies aplicades a la indústria a la nova indústria.
 - o Entrenament de competències en recerca de feina i transversals.
- **Inserció** laboral i **retenció del talent** a la comarca i a l'empresa.
- Per tal de no excloure a cap beneficiari de la possibilitat de realitzar aquestes accions per motius econòmics, es podran donar **beques en concepte de transport** per a la realització de visites a empreses, pràctiques i formació, que cobreixin el desplaçament des del seu domicili fins al lloc de realització de l'actuació.

Objectiu 4. *Fomentar les vocacions industrials i la presència de la dona en l'àmbit laboral industrial.*

- Incloure el concepte d'Indústria 4.0 i les seves professions a la **Fira Guia't** a través de la participació d'empreses, xerrades o d'aquelles actuacions que es considerin pertinents. La Fira Guia't és una fira anual del Vallès Oriental dirigida a alumnes de 4t d'ESO i batxillerat amb l'objectiu d'orientar-los en la tria de l'objectiu formatiu i laboral.
- Crear una **borsa específica** de futurs professionals entre els **estudiants de la FP** actuals en coordinació amb els centres educatius i les empreses que prevegin la

necessitat de contractar alumnes en pràctiques. L'objectiu d'aquesta borsa és organitzar accions que permetin a l'alumnat apropar-se al món industrial amb la possibilitat d'inserir-s'hi laboralment i seguir aprenent mitjançant l'experiència laboral o pràctiques. Per a la creació d'aquesta borsa es podran fer processos selectius, visites a empreses amb els alumnes, pràctiques per a l'aproximació al lloc de treball, etc.

- Fer accions de **sensibilització** dirigides a motivar a les **dones** estudiants a incorporar-se al món industrial, com per exemple organitzant tallers d'orientació a escoles i instituts, visites a empreses dirigides per dones, ús de jocs i gamificació, etc.
- Fer accions d'aproximació a les **assignatures científicotecnològiques** (Ciència, Tecnologia, Robòtica, Enginyeria i Matemàtiques) des de l'aplicació d'aquestes disciplines al món industrial adreçades tant a estudiants com a persones en situació d'atur.
- **Fomentar les vocacions industrials entre les persones adultes**, en especial dones i persones en situació d'atur, motivant-les envers la formació i la preparació professional per adequar-les a les necessitats empresarials.
- **Elaborar materials de suport específics** per donar a conèixer les sortides laborals en l'àmbit industrial, com per exemple fitxes informatives per ocupacions on s'expliqui en què consisteix la feina, les sortides que té, quina formació cal per treballar-hi, etc.

Objectiu 5. *Fomentar la inserció laboral de les persones participants, així com la millora de les condicions laborals.*

- Crear una **borsa** formada per totes les persones participants al programa que permeti oferir candidatures qualificades a les empreses que necessitin incorporar nous professionals, afavorint així la inserció.
- **Gestionar les ofertes de feina** tenint en compte el model de competències per tal d'oferir el millor encaix competencial.
- **Vetllar per les condicions laborals** de les ofertes gestionades per tal d'evitar la precarització en els llocs de treball.
- **Promoure l'elaboració de plans d'igualtat** a les empreses que puguin afavorir la contractació de les dones.

Objectiu 6. *Vetllar per la sostenibilitat del projecte i dels seus resultats en el temps: encetar línies d'actuació que puguin perdurar més enllà de la durada del projecte.*

- Mantenir al màxim possible les línies d'actuació iniciades dins el marc del projecte: s'espera que durant els 3 anys de durada del projecte els contactes que es generin permetin mantenir el contacte i les metodologies de treball entre els agents que hi hagin participat.

Metodologia de treball

L'execució del programa es realitzarà de manera conjunta i coordinada amb els diferents agents implicats, sobretot amb els serveis locals d'ocupació. També es contactarà i es treballarà coordinadament amb sindicats i patronals, empreses, centres de formació, tècnics d'Ensenyament dels ajuntaments, OTG, entre altres, mantenint els contactes realitzats en les edicions passades del programa OIL que mostrin interès en seguir participant al programa.

El punt de partida en l'execució del programa serà la **realització d'un estudi per a conèixer el teixit productiu** de la comarca en els **sectors del metall i l'automoció i la seva cadena de valor**, posant especial interès en la logística com a empresa auxiliar. L'objectiu de l'estudi serà poder identificar quantes empreses hi ha, a quins municipis es localitzen, quin tipus d'empreses són, quines necessitats tenen, valorar si han fet el pas a Indústria 4.0 i en quin punt es troben, i quina prospectiva es preveu en l'evolució dels sectors (metall i automoció); també es farà especial incidència en conèixer quins són els factors que fan que a la indústria no es contractin tantes dones per a determinats llocs de treball i també en preguntar a l'empresa com consideren que les persones poden millorar la seva ocupabilitat (què els hi falta per a tenir un perfil adequat). Es recollirà informació sobre si disposen de plans d'igualtat o tenen intenció de fer-lo.

Per a aconseguir aquesta informació, l'estudi ha de preveure entrevistes a empresaris, tècnics i caps de recursos humans i caps de producció, grups de discussió, etc. Disposar de tota aquesta informació permetrà conèixer els punts forts i febles del sector i adequar les actuacions del programa a les realitats identificades en cada moment, sobretot pel que fa a la planificació i disseny de la formació. Si bé en les edicions passades un dels grans handicaps en l'execució dels programes va ser el poc marge de temps que hi havia entre fer la prospecció i poder dissenyar la formació, enguany es dedicarà bona part del 2018 a la realització d'aquest estudi, que s'encomanarà a una empresa externa (caldrà licitar el servei); per a realitzar-lo es tindrà en compte tota la informació recopilada fins ara a través de les anteriors edicions de l'OIL, les dades de l'Observatori del Vallès Oriental i els estudis previs que s'hagin pogut realitzar.

Per tal de fer **difusió del projecte i motivar als empresaris a participar-hi**, es duran a terme diverses accions:

- Organització de jornades i xerrades dirigides a empresaris amb continguts que puguin ser del seu interès i que permetin la difusió del programa, els motivin a participar-hi i suposin espais de relació entre ells per a poder generar sinèrgies.
- Contacte directe amb les empreses del sector del metall i l'automoció i la seva cadena de valor, especialment la logística; **es contactarà de nou amb aquelles que ja han participat al programa en les anteriors edicions.**
- Elaboració de material publicitari i d'una plataforma online amb informació del projecte.
- Altres actuacions que es considerin adequades per a la difusió del projecte i motivació a la participació.

Durant el 2018 també es dedicarà gran part del temps a la **prospecció**, que seguirà el 2019 i 2020. Donat que per fer l'estudi es necessitarà contactar amb les empreses del sector, s'aprofitarà l'avinentsa no només per a la recollida de dades quantitatives i qualitatives, sinó també per fer difusió del projecte i detectar aquelles necessitats a les que es pugui començar a donar resposta. Per exemple, podria passar que després de visitar algunes empreses, manifestin la necessitat d'incorporar personal de forma força immediata, ja sigui en pràctiques o bé contractat. En aquest cas es podrien organitzar diverses activitats amb diferents objectius:

- Iniciar la borsa de persones interessades en treballar en el sector del metall i l'automoció i que disposin d'un perfil professional o itinerari formatiu afí.
- Iniciar la borsa d'estudiants o recent titulats en Formació Professional d'aquells cicles formatius existents a la comarca i que estan més directament relacionats amb les ocupacions habituals en els sectors del metall i l'automoció.
- Organització d'activitats dirigides als beneficiaris del programa i que permetin el seu apropament al món de la indústria i del 4.0: organització de visites a empreses i/o de pràctiques.

Cal mencionar que des de fa anys, cada cop que el Consell Comarcal executa algun programa ocupacional on es realitza prospecció, aquesta sempre es fa de forma coordinada amb els SLO de la comarca per tal de no duplicar visites similars a les mateixes empreses. Donat que en aquest projecte també hi participen sindicats i patronals, la prospecció també es farà de forma coordinada tenint en compte aquests agents. S'organitzaran les visites a empreses de forma conjunta entre els tècnics del programa i els SLO i, si escau, sindicats i patronals; es mantindrà la comunicació per a l'intercanvi d'informació, que, d'altra banda, pugui permetre ampliar i actualitzar les respectives bases de dades, inclòs **l'aplicatiu Xaloc**.

La prospecció es farà mitjançant visites a empreses on, en una primera trobada, s'explicarà el projecte en tot el seu abast amb tots els serveis que ofereix a l'empresa, així

com les diverses formes de participació: jornades, taules rodones, acollida d'alumnes en pràctiques, formació, contractació, etc. També es recolliran les principals dades quantitatives i qualitatives de l'empresa que la metodologia de l'estudi consideri necessàries, ja que això contribuirà al coneixement del teixit empresarial del sector.

D'altra banda, per tal de fomentar la prospecció i el coneixement de l'empresa, també s'organitzaran jornades dirigides a empreses dels sectors del metall, l'automòbil i la logística on es podran tractar diversos aspectes com la Indústria 4.0, la formació dels treballadors, la selecció per competències, etc., amb la finalitat de dotar de recursos a l'empresa per tal de millorar la seva competitivitat i fomentar l'ocupació de qualitat. També es podran fer taules rodones, grups de discussió i altres actuacions que es considerin convenients amb l'objectiu de copsar la realitat dels sectors i les seves necessitats.

Els serveis locals d'ocupació tindran un rol rellevant, ja que la prospecció d'empreses es farà sempre de forma coordinada amb ells i també serà la principal font de **derivació d'usuaris**. Els SLO podran fer derivació per iniciativa pròpia, o bé el tècnic de l'OIL podrà sol·licitar candidats en funció de les necessitats requerides per les empreses (ofertes de feina, organització de cursos, etc.).

Un cop feta la derivació al programa, seguiran sent els SLO els referents dels usuaris pel que fa al seu itinerari personal d'inserció. Un cop derivat l'usuari, el tècnic OIL l'entrevistarà per tal d'informar-lo del programa, conèixer el seu perfil i dissenyar el seu **itinerari**, que vindrà determinat per les accions que faci dins l'OIL. Durant la participació al programa, l'usuari sempre mantindrà com a punt de referència el seu servei local d'ocupació, on seguirà rebent l'orientació pertinent per al seu procés de recerca de feina. El tècnic OIL i el SLO es coordinaran per al seguiment de l'usuari.

Les **accions de formació en competències tècniques** es dissenyaran sempre en relació a les necessitats detectades a l'empresa i d'acord amb el perfil professional dels participants. L'estudi exhaustiu del sector i la prospecció realitzada a l'empresa ha de permetre conèixer amb força exactitud el perfil professional que requereix l'empresa (coneixements i competències) que ha de tenir. De les conclusions de l'estudi, se n'ha de poder extreure quines són les formacions més idònies per a poder treballar en els diferents llocs de treball de la indústria del metall i l'automoció a la comarca, tant a nivell reglat com a nivell complementari. Això permetrà dissenyar i planificar accions formatives coherents que permetin adaptar la població activa del territori a les necessitats reals de l'empresa.

Per a l'organització i execució de la formació, la col·laboració públicoprivada és primordial, ja que caldrà implicar l'empresa tant en la definició dels continguts i durada, com en l'execució, per tal de fer-la a mida al màxim possible. Es contactarà amb els centres formatius que puguin oferir els continguts i metodologies més adients a cada formació, prioritzant sempre les metodologies pràctiques. D'altra banda, es valorarà que l'empresa pugui oferir les seves instal·lacions i els seus treballadors com a docents de la formació.

Es fomentaran també les pràctiques i contractació a l'empresa d'aquelles persones que hagin fet formació.

Per l'**assessorament a l'empresa** per a fer el pas a la **Indústria 4.0** es buscarà el suport d'entitats especialitzades en la matèria (ja siguin empreses especialitzades, centres d'investigació, etc.). Paral·lelament s'organitzaran jornades, trobades, formacions breus i tots aquells esdeveniments que es considerin adients per a poder oferir coneixements sobre Indústria 4.0 i al mateix temps fomentar la interacció entre empreses i generar sinèrgies. També es podran fer formacions breus sobre selecció per competències, necessitats formatives, etc., poden ser útils per a la millora de processos interns i la competitivitat de l'empresa.

Aquest assessorament en Indústria 4.0 ha de poder mostrar a l'empresa quines tecnologies pot adquirir i aplicar en el seu procés productiu que li permetin una millora de la seva competitivitat, tenint en compte les estratègies empresarials més adequades per a cada empresa. Per tant, ha de ser un assessorament personalitzat.

Per a la **millora de l'ocupabilitat** de les persones, es confeccionarà un itinerari personal per a cada participant al programa, valorant les accions dins de l'OIL que més i millor s'adeqüen al seu perfil professional i al seu objectiu laboral; els usuaris participants al programa tindran accés a diferents accions:

- visites a empreses
- pràctiques en empresa
- formació en competències tècniques (en funció de les necessitats detectades a l'empresa).
- accions d'aproximació a les noves tecnologies aplicades a la Indústria 4.0 (com per exemple, visites a ateneus de fabricació o similars)
- accions d'entrenament en tècniques de recerca de feina i competències transversals (sobretot en el procés de selecció – Assessment Center).
- registre a la borsa de candidats

El seu itinerari dins el marc del programa vindrà configurat per les accions que hi realitzi, podent ser només una, més d'una o totes. Les accions seran independents l'una de l'altra, però un cop configurat l'itinerari, aquest ha de ser coherent. D'altra banda, qualsevol persona podrà entrar a participar al programa en qualsevol moment en què es realitzi una acció, no havent-hi data límit d'accés. L'únic requisit és que la primera actuació a realitzar amb la persona sigui una entrevista personal amb el tècnic OIL per determinar-ne el perfil, l'itinerari i registrar-lo a la borsa de candidats.

Per al **foment de la vocació** de les professions industrials, cal destacar el treball que s'està fent des de la Xarxa TET (Transició Escola Treball) i la Fira Guia't. La **Xarxa de**

Transició Educació-Treball del Vallès Oriental (Xarxa TETVO) va néixer amb l'objectiu de compartir, intercanviar, potenciar i millorar els diferents aspectes que faciliten la transició de les persones joves entre la formació i la inserció laboral i social. La xarxa TET està formada pels ajuntaments de Bigues i Riells, Caldes de Montbui, Canovelles, Cardedeu, Granollers, La Garriga, La Roca del Vallès, La Llagosta, Les Franqueses del Vallès, Lliçà d'Amunt, Lliçà de Vall, Llinars del Vallès, Martorelles, Montmeló, Montornès del Vallès, Montseny, Parets del Vallès, Sant Feliu de Codines, Santa Eulàlia de Ronçana i Santa Maria de Palautordera; les entitats supramunicipals Mancomunitat de la Vall del Tenes i el Consell Comarcal del Vallès Oriental i els agents socials del Vallès Oriental, Comissions Obreres - CCOO - i la Unió General de Treballadors - UGT -, i el suport de Diputació de Barcelona.

La Xarxa TET va néixer l'any 2005, amb l'objectiu d'apropar els diferents protagonistes del món de l'educació i el treball, per tal de millorar els processos d'inserció sociolaboral dels joves de la comarca. Es tracta de sumar esforços, de crear i d'acordar models d'actuació, compartint eines de gestió, racionalitzant i optimitzant la despesa i vetllant per disposar de la informació de manera coordinada. També des de la Xarxa es procura establir els mecanismes necessaris per mantenir una bona comunicació entre les empreses, els sindicats, l'administració i el món educatiu per tal d'assolir l'objectiu final: facilitar la inserció laboral dels joves.

El producte més visible d'aquest treball en xarxa és la **Fira Guia't** organitzada pel Consell Comarcal del Vallès Oriental com a coordinador, amb la col·laboració de l'Ajuntament de Granollers com a municipi acollidor de la fira i el suport de la Diputació de Barcelona.

Durant els dies de la Fira, el públic visitant, especialment els alumnes de 4rt d'ESO així com altres joves o col·lectius interessats, poden visitar la mostra d'expositors, a més de participar a conferències, tallers, taules rodones i visites a empreses.

La Fira Guia't també ofereix un espai d'orientació per atendre consultes individualitzades dels joves. Enguany aquest espai, ha conformat, junt amb l'Oficina Jove del Vallès Oriental, un espai únic d'atenció i assessorament directa als Joves i al públic visitant.

Per al foment de la vocació en les professions industrials **es treballarà coordinadament amb la Xarxa TET** per tal d'organitzar accions conjuntes o bé complementàries que permetin **apropar els joves al món de la indústria**, sobretot la Indústria 4.0. Aquestes actuacions han de permetre als joves conèixer les ocupacions de l'àmbit industrial: quines són, quines tasques suposen, com és l'entorn de treball, quines són les condicions de laborals, els requisits, etc. Dins aquest marc, es dissenyaran **actuacions específiques dirigides a dones** per tal de fomentar el seu interès formatiu i laboral envers el món industrial. Aquestes accions es dissenyaran conjuntament entre els diferents agents participants al programa i altres agents que es consideri adient (tècnics

d'ensenyament, tècnics de la Fira Guia't, etc.), podent ser tallers d'orientació, dinàmiques, visites a empreses dirigides per dones, etc.

Per a la realització d'aquests tallers i accions d'orientació a joves i dones, es podran elaborar materials de suport, com per exemple fitxes ocupacionals, o bé utilitzar jocs i tècniques de gamificació més dinàmiques.

Es contactarà també amb els centres educatius de formació professional, tècnics d'ensenyament, el Consell de la FP de Granollers, així com tots aquells agents amb qui es cregui convenient; l'objectiu d'aquests contactes és establir col·laboracions mútues que permetin actuacions conjuntes, com per exemple la **creació d'una borsa de joves en procés de formació professional o bé ja titulats** que permeti donar resposta a les necessitats de l'empresa i sortida laboral als joves. En aquest cas, la derivació a aquesta borsa d'estudiants o recent titulats es farà directament des dels instituts. L'objectiu d'incidir en aquest col·lectiu és aquell de dotar dels recursos i de la formació complementària necessària per aconseguir que l'encaix competencial al lloc de treball de l'empresa sigui més ajustat i permeti fer el salt del món acadèmic al món laboral.

D'altra banda, la comarca compta amb projectes que ja estan treballant també en el foment de les **vocacions científicotecnològiques**, com és el cas del **Robotseny**. Es tracta d'un projecte del Baix Montseny orientat a nens i a joves que implica al professorat i també a empreses; el seu objectiu és introduir-los en l'àmbit de la robòtica, mentre es treballen altres competències com la creativitat. Projectes com el Robotseny fomenten també les vocacions científicotecnològiques a partir d'edats molt primerenques; la vinculació amb el programa OIL permetrien a nens i joves conèixer com s'apliquen aquestes disciplines al món de la indústria. Per aquest motiu l'OIL es podria vincular amb aquest i altres projectes existents al territori, per tal de generar sinèrgies dirigides a un mateix objectiu.

Per tal d'afavorir la **inserció laboral** de les persones participants, es farà la gestió d'ofertes de les empreses del sector de forma conjunta amb els serveis locals d'ocupació, per tal d'oferir a l'empresa els candidats que millor s'ajustin al perfil sol·licitat. En cas que l'oferta sigui d'una de les empreses participants al projecte, es prioritzaran els candidats que hagin participat al programa. Es podran organitzar sessions de speed dating i/o totes aquelles actuacions que es considerin convenientes per tal d'apropar els candidats a l'empresa.

En finalitzar el projecte es farà una avaluació final de tots els indicadors i també de l'ocupabilitat dels usuaris, de l'estat del 4.0 a la indústria i grau de satisfacció en la participació al programa. Es valoraran noves línies d'actuació i continuïtat del treball en els objectius del projecte.

h. Resultats esperats

En el conjunt d'actuacions desenvolupades, s'esperen els següents resultats per a cada objectiu:

Objectiu 1: Continuar amb la identificació i coneixement del teixit productiu dels sectors del metall i l'automoció, així com de la seva cadena de valor i l'encaix necessari amb la població activa del territori.

Resultats esperats:

Un millor coneixement dels sectors analitzats al territori, de les seves necessitats, de la seva situació respecte a la Indústria 4.0 i de la seva prospectiva. Aquests coneixements i dades han de quedar reflectits en un estudi escrit.

Disseny de projectes i productes enfocats a resoldre les necessitats detectades i, per tant, més eficaços (per exemple, la possibilitat d'engegar formacions reglades en l'àmbit que l'empresa consideri necessaris).

Indicadors:

Nombre d'empreses visitades (mínim 50).

Estudi realitzat sobre el teixit empresarial, concretament dels sectors del metall, l'automoció i la logística.

Estudis realitzats sobre la FP a la comarca.

Altres estudis relacionats.

Altres projectes engegats fruit de l'estudi de situació i necessitats de les empreses i el sector.

Objectiu 2: *Acompanyar a l'empresa en el seu desenvolupament 4.0 i millora de la competitivitat*

Resultats esperats:

Ocupació de qualitat i disminució de la precarietat laboral.

Incorporació de la dona a la indústria.

Desenvolupament tecnològic.

Creació de llocs de treball.

Creació de sinèrgies empresarials que generin valor al sector.

Indicadors:

Nombre d'assessoraments fets a l'empresa en relació a la Indústria 4.0. L'objectiu és fer l'assessorament a un mínim de 15 empreses durant 2 anys.

Nombre d'empreses que han aplicat canvis per a l'adopció de noves tecnologies en els seus mètodes de treball després de l'assessorament.

Nombre de llocs de treball nous generats a les empreses a qui s'ha assessorat.

Nombre d'ofertes gestionades a través de l'OIL.

Nombre d'ofertes gestionades a través de l'OIL i cobertes a través de participants del programa.

Objectiu 3: Millorar l'ocupabilitat de les persones fomentant el seu desenvolupament competencial

Resultats esperats:

Inserció laboral

Incorporació de la dona a la indústria.

Indicadors:

Participació d'almenys 130 persones al programa.

Percentatge d'inserció (l'objectiu és assolir una inserció mínima del 35% dels participants).

Percentatge d'inserció de dones en relació a l'OIL anterior.

Objectiu 4: Fomentar les vocacions industrials

Resultats esperats:

Més titulats dels cicles formatius i estudis superiors de l'àmbit científic i tecnològic.

Millor encaix competencial entre oferta i demanda del mercat laborals (menys atur i millora de les condicions laborals).

Incorporació de la dona a la indústria.

Indicadors:

Percentatge comparatiu de matrícules en les FP de l'àmbit científic i tecnològic per part dels habitants de la comarca respecte al curs 2017-2018.

Percentatge comparatiu de matrícules de dones en les FP de l'àmbit científic i tecnològic respecte al curs 2017-2018.

Grau de satisfacció de l'empresa amb l'encaix competencial del treballador al lloc de treball (d'aquells participants al programa que s'hagin inserit en alguna empresa participant).

Objectiu 5: Fomentar la inserció laboral de les persones participants i la millora de les condicions laborals.

Resultats esperats:

Inserció laboral en condicions no precàries.

Elaboració de plans d'igualtat a l'empresa.

Indicadors:

Percentatge d'inserció dels participants en els sectors del metall, automoció o logística (l'objectiu és assolir mínim el 25% d'inserció en aquests sectors).

Nombre de contractes de mínim 6 mesos.

Nombre de contractes de mínim 1000€ nets mensuals per jornada completa.

Nombre de plans d'igualtat que s'han generat a partir de la intervenció a l'empresa a través de l'OIL.

Objectiu 6: Vetllar per la sostenibilitat del projecte i dels seus resultats en el temps.

Resultats esperats:

Desenvolupament econòmic local en els sectors del metall, automoció i logística i en les empreses que formen part de la seva cadena de valor.

Indicadors:

Nombre i tipus d'actuacions que segueixen en funcionament un cop finalitzat l'OIL (2021).

i. Seguiment i avaluació

El personal tècnic del programa serà el principal responsable de fer el seguiment i l'avaluació del programa. S'encarregarà de fer el disseny, la planificació i l'execució de les diverses accions, així com de reformular-les quan sigui convenient en base als resultats que es vagin obtenint respecte als resultats esperats i seguint els indicadors estipulats.

D'altra banda, **es realitzaran reunions de coordinació de forma periòdica de seguiment del projecte amb els agents implicats** amb els següents objectius:

- Prendre acords a l'hora de concretar actuacions per a executar les línies d'actuació definides al projecte.
- Delimitar les prioritats, fixant el tipus d'acció a realitzar.
- Fer un seguiment i avaluació contínua de les accions posades en marxa per tal de conèixer l'impacte de les accions realitzades, la seva qualitat i els seus resultats.
- Incorporar aquelles propostes de millora que vagin sorgint dins els objectius de treball previstos.

Serà el propi tècnic del projecte qui convoqui les reunions amb els agents implicats segons les periodicitats acordades i qui exposi al grup l'estat i el seguiment del projecte. També es farà seguiment del projecte a través dels grups de treball i comissions de la Taula Vallès Oriental Avança.

Es durà un registre informatitzat de totes les persones i empreses contactades i ateses i s'utilitzaran totes aquelles eines metodològiques i informàtiques que proposi Diputació.

Es passaran qüestionaris d'avaluació a les persones beneficiàries a l'inici de l'acció formativa i a la finalització, per comprovar l'impacte que aquesta formació ha tingut en el seu perfil competencial i com ha revertit en la millora de la seva ocupabilitat.

També es passaran qüestionaris d'avaluació a les persones beneficiàries en finalitzar les diverses accions disponibles dins el marc del programa, així com un qüestionari d'avaluació final en acabar el 2019 i en finalitzar el programa al 2020.

Es passaran qüestionaris a les empreses, per avaluar el seu grau de satisfacció com a col·laboradors del projecte i recollir les propostes de millora de cara a altres actuacions conjuntes. També es mantindrà el contacte amb elles per a la recollida de dades necessàries per poder fer l'actualització dels indicadors estipulats.

El personal tècnic del programa elaborarà totes aquelles plantilles i materials que consideri necessaris per a al seguiment i avaluació de les diverses accions, aprofitant la documentació ja realitzada durant l'edició anterior (models d'entrevista, expedients de seguiment de l'usuari i l'empresa, etc.).

j. Difusió i comunicació

Per fer la publicitat i difusió del programa es faran les següent actuacions:

- Es dissenyarà la imatge i el flyer informatiu del programa.
- S'enviarà la informació del programa via correu electrònic a les empreses de la comarca del sector del metall, l'automoció i la logística.
- S'informarà a les Oficines de Treball de la Generalitat de la comarca.
- Es penjarà als webs de totes les entitats que participen al projecte, també al web del Consell Comarcal.
- S'inclourà als fulletons o butlletins informatius municipals i del Consell Comarcal.
- Es farà difusió a través de les xarxes socials del Consell Comarcal i de les entitats executores, participants i col·laboradores.
- Es faran notes de premsa en les que es parlarà del projecte i les empreses que el recolzen; es preveu fer almenys 3 notes de premsa: 1 de presentació inicial del projecte, 1 de presentació dels resultats de l'estudi i 1 presentació final.
- Es podran organitzar jornades i sessions informatives.
- Es crearà una plataforma online on s'explicarà el projecte i s'anirà penjant informació que sigui d'utilitat tant a l'empresa com als beneficiaris del programa.

En tots els mitjans de publicitat que s'utilitzin, hi figurarà el cofinançament de la Diputació de Barcelona.

k. Recursos humans i materials

Per executar el projecte es contractarà un tècnic pels tres anys del projecte 2018-2020 i un pel 2019-2020 ambdós a jornada completa. Ells seran els responsables de gestionar totes les actuacions; estaran físicament ubicats a la seu del Consell Comarcal del Vallès Oriental i disposaran de tots els recursos i materials fungibles necessaris per desenvolupar la seva feina correctament (taula, cadira, prestatgeries, ordinador, connexió a internet, impressora, telèfon, etc).

Aquests tècnics treballaran de forma coordinada amb la resta de tècnics de l'àrea de desenvolupament local i tindran el suport de les administratives i la cap de l'àrea. També treballaran de forma coordinada amb els tècnics dels ajuntaments, de les patronals, sindicats i entitats col·laboradores. La seva funció principal serà coordinar i executar el projecte i vetllar per l'assoliment dels seus objectius i pel seu bon funcionament.

Les seves tasques principals seran:

- Disseny, planificació i execució de les accions a partir de les línies d'actuació establertes en el projecte.
- Coordinació i treball en xarxa amb els diferents agents implicats: serveis locals d'ocupació, patronals, sindicats, centres formatius, altres àrees del Consell Comarcal (L'Observatori, Xarxa TET...), etc.
- Prospecció directa a empreses
- Atenció directa als beneficiaris en la confecció del seu itinerari dins el marc del programa i suport durant les accions a realitzar.
- Organització de jornades, sessions informatives, reunions, etc.
- Planificació, organització, seguiment i avaluació de la formació.
- Gestió de pràctiques a empreses.
- Gestió d'ofertes.
- Gestió i coordinació amb les empreses i professionals subcontractats per a l'execució de determinats serveis que puguin escaure's (empreses de formació, empreses d'estudis sociològics, empreses d'assessorament en noves tecnologies, centres d'investigació, etc.).
- Gestió de documentació.
- Ús de les eines informàtiques corresponents al programa.
- Licitacions dels serveis.
- Justificació econòmica i tècnica del projecte.
- Totes aquelles tasques que persegueixin el bon funcionament del programa i la consecució d'objectius.

Cadascuna de les entitats executores destinarà els seus recursos tècnics i materials per la definició d'itineraris personals d'inserció i tutorització dels beneficiaris, assistència i participació als grups de treball i seguiment.

Per a l'aproximació de les persones a la Indústria 4.0 es cercarà la possibilitat d'utilitzar LabMakers i Ateneus de Fabricació ja existents i que siguin propers a la comarca. S'ha fet un primer contacte amb l'Ajuntament de Santa Perpètua de Moguda i s'està valorant la possibilitat d'utilitzar el seu SPMaker.

Per a l'assessorament especialitzat envers el pas a Indústria 4.0, es contractaran els serveis d'entitats o professionals especialitzats.

i. Calendari

Donat que es tracta d'un projecte a tres anys vista, a continuació s'exposen les diferents actuacions previstes per cada any. No obstant, les actuacions podran variar durant l'execució del programa, ja que la prospecció i la col·laboració amb altres agents poden

fer aflorar noves necessitats i/o col·laboracions que poden ajudar en la consecució dels objectius i que també caldrà contemplar.

ANY ACCIONS A REALITZAR

2018 Selecció i contractació dels tècnics.

Prospecció d'empreses per a la difusió i motivació a participar al programa, per a la detecció de necessitats formatives, necessitats de personal i grau de motivació i interès envers la implementació de les noves tecnologies (Indústria 4.0), així com conèixer en quin punt es troben en relació a la Indústria 4.0.

Realització d'un estudi del teixit productiu de la comarca dels sectors del metall i l'automoció i la seva cadena de valor, amb especial atenció a la logística com a empresa auxiliar, per tal de conèixer la situació actual i la prospectiva del sector.

Organització de jornades dirigides a les empreses, així com de taules rodones (si escau), amb la finalitat d'apropar-los a la Indústria 4.0, dotar-los de coneixements i recursos en la detecció de necessitats formatives i selecció per competències, i crear espais de relació que puguin generar sinèrgies i altres projectes que ajudin al sector a ser més competitiu.

Xerrades informatives del programa i el sector industrial dirigides a usuaris amb l'objectiu de fer difusió del programa, iniciar borsa i fer una aproximació al mercat laboral del sector del metall, automòbil i logística.

Inici registre borsa de candidats de persones interessades en treballar en els sectors del metall, l'automoció o la logística.

Organització de visites d'usuaris a empreses per a la seva aproximació al món de la indústria i dels sectors en concret.

Organització de pràctiques a empreses.

Planificació de la formació en competències tècniques que es farà entre 2019-2020 en base a les necessitats detectades a l'empresa.

Gestió d'ofertes de treball derivades de la prospecció empresarial.

Organització de speed datings, si escau, tant per al foment de la relació entre empresaris com entre empresaris i persones en recerca de feina.

Itineraris personals d'orientació i inserció i entrenament en competències per a la recerca de feina als usuaris (TRF).

Contactes amb centres de FP per la creació de la borsa de joves.

Contacte i cerca de col·laboració amb projectes ja existents que fomentin o puguin fomentar les vocacions industrials.

Publicitat i difusió del programa.

Altres accions que es considerin convenientes fruit de la prospecció d'empresa i les necessitats detectades en el mercat laboral.

2019 Resultats de l'estudi del teixit empresarial i disseny d'actuacions d'acord amb els resultats.

Prospecció d'empreses per a la difusió i motivació a participar al programa, per a la detecció de necessitats formatives, necessitats de personal i grau de motivació i interès envers la implementació de les noves tecnologies (Indústria 4.0), així com conèixer en quin punt es troben en relació a la Indústria 4.0.

Organització de jornades dirigides a les empreses, així com de taules rodones (si escau), amb la finalitat d'apropar-los a la Indústria 4.0 en cas que no ho siguin, dotar-los de coneixements i recursos en la detecció de necessitats formatives i selecció per competències, i crear espais de relació que puguin generar sinèrgies.

Assessorament a l'empresa per al seu pas a Indústria 4.0 o bé per l'assessorament de l'aplicació de les noves tecnologies que li permetin millorar la competitivitat.

Xerrades informatives del programa i el sector industrial dirigides a usuaris amb l'objectiu de fer difusió del programa, iniciar borsa i fer una aproximació al mercat laboral del sector del metall, automòbil i logística.

Continuïtat en el registre de candidats interessats en treballar en els sectors del metall, l'automoció o la logística per mantenir la borsa activa i actualitzada.

Organització de visites d'usuaris a empreses per a la seva aproximació al món de la indústria i dels sectors en concret.

Organització de visites d'usuaris a LabMakers, Ateneus de Fabricació o similars.

Organització i execució de la formació en competències tècniques en base a les necessitats detectades a l'empresa.

Organització de pràctiques a empreses.

Gestió d'ofertes de treball derivades de la prospecció empresarial.

Organització de speed datings, si escau, tant per al foment de la relació entre empresaris com entre empresaris i persones en recerca de feina.

Itineraris personals d'orientació i inserció i entrenament en competències per a la recerca de feina als usuaris (TRF).

Contactes amb centres de FP per la creació de la borsa de joves.

Contacte i cerca de col·laboració amb projectes ja existents que fomentin o puguin fomentar les vocacions industrials; organització d'actuacions conjuntes.

Col·laboració en altres estudis relatius al coneixement del teixit empresarial, sobretot en els sectors del metall, l'automoció i la logística.

Publicitat i difusió del programa.

Altres accions que es considerin convenientes fruit de la prospecció d'empresa, les necessitats detectades en el mercat laboral i de les col·laboracions amb altres projectes.

2020 Prospecció d'empreses per a la difusió i motivació a participar al programa, per a la detecció de necessitats formatives, necessitats de personal i grau de motivació i interès envers la implementació de les noves tecnologies (Indústria 4.0), així com conèixer en quin punt es troben en relació a la Indústria 4.0.

Organització de jornades dirigides a les empreses, així com de taules rodones (si escau), amb la finalitat d'apropar-los a la Indústria 4.0 en cas que no ho siguin, dotar-los de coneixements i recursos en la detecció de necessitats formatives i selecció per competències, i crear espais de relació que puguin generar sinèrgies.

Assessorament a l'empresa per al seu pas a Indústria 4.0 o bé per l'assessorament de l'aplicació de les noves tecnologies que li permetin millorar la competitivitat.

Xerrades informatives del programa i el sector industrial dirigides a usuaris amb l'objectiu de fer difusió del programa, iniciar borsa i fer una aproximació al mercat laboral del sector del metall, automòbil i logística.

Continuïtat en el registre de candidats interessats en treballar en els sectors del metall, l'automoció o la logística per mantenir la borsa activa i actualitzada.

Organització de visites d'usuaris a empreses per a la seva aproximació al món de la indústria i dels sectors en concret.

Organització de visites d'usuaris a LabMakers, Ateneus de Fabricació o similars.

Organització i execució de la formació en competències tècniques en base a les necessitats detectades a l'empresa.

Organització de pràctiques a empreses.

Gestió d'ofertes de treball derivades de la prospecció empresarial.

Organització de speed datings, si escau, tant per al foment de la relació entre empresaris com entre empresaris i persones en recerca de feina.

Itineraris personals d'orientació i inserció i entrenament en competències per a la recerca de feina als usuaris (TRF).

Contactes amb centres de FP per la creació de la borsa de joves.

Contacte i cerca de col·laboració amb projectes ja existents que fomentin o puguin fomentar les vocacions industrials; organització d'actuacions conjuntes.

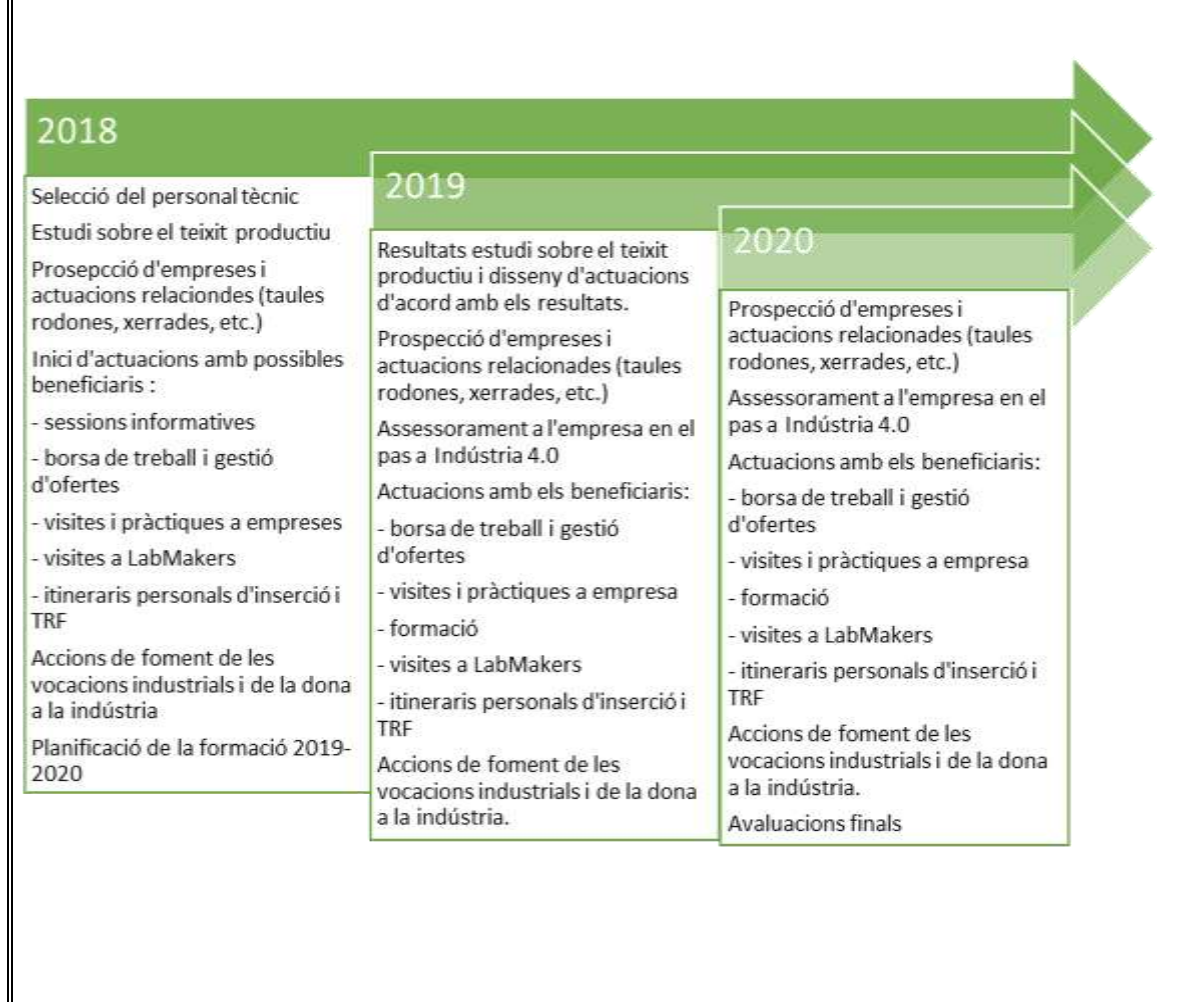
Col·laboració en estudis relatius al coneixement del teixit empresarial, sobretot en els sectors del metall, l'automoció i la logística.

Publicitat i difusió del programa.

Altres accions que es considerin convenientes fruit de la prospecció d'empresa, les necessitats detectades en el mercat laboral i de les col·laboracions amb altres projectes.

Avaluació final de l'ocupabilitat dels usuaris, de l'estat del 4.0 a la indústria i grau de satisfacció en la participació al programa. Valoració de noves línies d'actuació i continuïtat del treball en els objectius del projecte.

En resum,



Granollers, 24 de gener de 2018

Signatura del representant legal i segell de l'ens



PRESSUPOST PREVIST PER AL PROJECTE PEL QUAL SE SOL·LICITA LA SUBVENCIÓ

1. DADES DE LA CONVOCATÒRIA

Codi ID BDNS	371782	Codi convocatòria	201720175120009323
Àrea/Servei/Oficina	30101 – Servei de Mercat de Treball		

2. DADES DE L'ENS SOL·LICITANT

Nom de l'ens local	Consell Comarcal del Vallès Oriental		
Domicili	C. Miquel Ricomà 46	NIF	P5800010J
Localitat	Granollers	CP	08401
Nom i cognoms de qui subscriu	David Ricart i Miró	Telèfon	938600700
Càrrec	President	Mòbil	
Correu electrònic	presidencia@vallesoriental.cat		

3. PREVISIÓ D'INGRESSOS

	IMPORT (€)
Recursos propis	142.432,50 €
Subvencions d'altres Administracions públiques	
Aportacions privades	
Altres ingressos	
TOTAL	142.432,50 €

4. PREVISIÓ DE DESPESES

	IMPORT (€)
Costos de personal tècnic	342.432,50 €
Contractació externa	194.000,00 €
Assegurances de les persones participants	450,00 €
Material didàctic	
Lloguer d'espais i de maquinària (màxim 5% sobre cost total)	
Beques per a les persones participants	2.500,00 €
Ajuts a la contractació de persones participants (màxim 35% sobre cost total)	

Altres (Indemnitzacions per raó del servei, despeses de promoció i difusió del projecte, despeses derivades de l'acreditació de la formació, etc.)		10.000,00 €
Despeses indirectes (màxim 5% sobre directes)	Costos de material administratiu, de suport i/o de direcció. Material d'oficina. Subministraments continus	20.347,50 €
TOTAL		569.730,00 €
DIFERÈNCIA entre INGRESSOS - DESPESES		-427.297,50 €
SUBVENCIÓ SOL-LICITADA		427.297,50 €

RESUM DE DADES

	% Cofinançament entitats	Personal propi entitat (cofinançament) 2 anys+4 mesos	Contractació de serveis i indirectes	Imports per entitat	%execució	Import Execució
CCVR	20%	28.486,50 €	277.297,50 €	305.784,00 €	53,7%	305.945,01 €
Les Franqueses del Vallès	5%	7.364,45 €	50.000,00 €	57.364,45 €	10,1%	57.542,73 €
Montornès del Vallès	5%	7.710,86 €	50.000,00 €	57.710,86 €	10,1%	57.542,73 €
Santa Maria de Palautordera	3%	3.894,46 €	50.000,00 €	53.894,46 €	9,5%	54.124,35 €
Caldes de Montbui	4%	5.908,34 €		5.908,34 €	1,0%	5.697,30 €
Canovelles	6%	8.556,34 €		8.556,34 €	1,5%	8.545,95 €
Cardedeu	4%	5.978,80 €		5.978,80 €	1,0%	5.697,30 €
Granollers	16%	22.765,09 €		22.765,09 €	4,0%	22.789,20 €
La Garriga	3%	4.692,96 €		4.692,96 €	0,8%	4.557,84 €
La Llagosta	4%	5.914,21 €		5.914,21 €	1,0%	5.697,30 €
La Roca del Vallès	3%	3.741,80 €		3.741,80 €	0,7%	3.988,11 €
Llinars del Vallès	3%	4.070,60 €		4.070,60 €	0,7%	3.988,11 €
Martorelles	2%	2.491,19 €		2.491,19 €	0,4%	2.278,92 €
Montmeló	3%	3.753,54 €		3.753,54 €	0,7%	3.988,11 €
Parets del Vallès	5%	6.442,64 €		6.442,64 €	1,1%	6.267,03 €
Sant Celoni	5%	6.806,66 €		6.806,66 €	1,2%	6.836,76 €
Vall del Tenes	8%	11.767,99 €		11.767,99 €	2,1%	11.964,33 €
Vilanova del Vallès	1%	2.086,07 €		2.086,07 €	0,4%	2.278,92 €
COST TOTAL PROJECTE	100%	142.432,50 €	427.297,50 €	569.730,00 €	100,0%	569.730,00 €

RESUM DESPESES			
Descripció de la despesa	Any execució despeses	Cost	Total
Tècnics entitats	2018-2020	142.432,50 €	
Tècnics projecte	2018-2020	200.000,00 €	
Costos de personal tècnic			342.432,50 €
Formació	2019-2020	140.000,00 €	
Estudi teixit productiu	2018-2019	20.000,00 €	
Experts taules rodones, xerrades i jornades	2018-2020	4.000,00 €	
Assessorament a l'empresa 4.0	2019-2020	30.000,00 €	
Contractació externa			194.000,00 €
Assegurances	2018-2020	450,00 €	
Assegurances de les persones participants			450,00 €
Beques	2018-2020	2.500,00 €	
Beques per a les persones participants			2.500,00 €
Altres: Desplaçaments tècnics càterings taules rodones i jornades foment vocacions industrials publicitat etc	2018-2020	10.000,00 €	
Altres			10.000,00 €
Despeses indirectes 5% sobre les directes	2018-2020	20.347,50 €	
Despeses indirectes			20.347,50 €
		TOTAL	569.730,00 €

	% execució	5% Indirectes proporcional a l'execució	5% Indirectes proporcional a l'execució
Cost projecte		83,4%	100%
CCVR	53,7%	10.926,61 €	13.101,45 €
Les Franqueses del Vallès	10,1%	2.055,10 €	2.464,15 €
Montornès del Vallès	10,1%	2.055,10 €	2.464,15 €
Santa Maria de Palautordera	9,5%	1.933,01 €	2.317,76 €
			20.347,50 €

ANNEX 2 CALENDARI

	ANY 2018	Maig	Juny	Juliol	Agost	Setembre	Octubre	Novembre	Desembre
	Reunions del ple		25			25			18
	Reunions de Control/seguiment		25	24		25		22	18
	Incorporació Tècnic/a OIL								
Estudi	• Fer un mapeig de les indústries 3 sectors. I així tenir un llistat inicial de les ubicacions a la comarca.								
	• Iniciar els tràmits per la licitació de l'estudi. Licitació des d'un Ajuntament executor de despesa.								
	• Realització física de les condicions del plec tècnic de la licitació.								
	• Realització de la consulta i disseny del plec amb secretaria. Inici de la licitació.								
	• Determinar els continguts de l'estudi, les preguntes i com aconseguir la informació.								
	• Temps previst de la licitació								
	• Execució de l'estudi licitat.								
Visites	• Determinar quina informació rellevant aconseguir amb les entrevistes.								
	• Prospecció i visites a empreses i iniciar la llista d'empreses de possibles col·laboradors.								
	• Visita Guiada a LabMakers amb altres prospectors.								
	• Promoure les visites guiades a les empreses que hi vulguin participar.								
Promoció	• Escoltar i determinar les necessitats formatives noves x la millora de la competitivitat de l'empresa dins d'un entorn d'indústria 4.0. Elaborar i presentar propostes sota un tracte col·laboratiu.								
	• Formació i apropament als instituts on es cursin formació FP i/o FP dual, d'adults. Inserció al món laboral i creació d'una borsa de treballadors i treballadores per les empreses.								
	• Buscar, coordinar i realitzar accions de foment de les vocacions industrials entre els joves.								
	• Realitzar accions de foment de la participació de la dona a la indústria manufacturera i a la I.4.0								
	• Actuacions relacionades (taules rodones, xerrades, etc.) esdeveniment								
	• Planificar i realitzar activitats de reclam de reunió a les empreses d'una àrea. Col·laborar en la convocatòria d'una taula/ esdeveniment/ xarxa de debat sobre l'impacte de la indústria 4.0 en la millora de la competitivitat empresarial, i en la necessitat de la col·laboració i la formació continua en tots els estaments de l'empresa. Presentar el projecte guanyador 2017 Efitronik.								
Inscripcions	• Contactar amb Fira Guia't buscar com col·laborar per introduir la Ind 4.0 (oil).								
	• Contactar amb Robotseny, per mirar de col·laborar en la difusió a la comarca.								
	• Contactar amb Freudenberg, per mirar de col·laborar en alguna actuació tecnològica.								
Assessorament	• Inscripcions, recollida de dades i autoritzacions d'empreses que hi vulguin participar								
	• Iniciar la recollida de dades d'usuaris i contacte amb els SLO per tal de realitzar les inscripcions, recollida de dades i autoritzacions dels que vulguin participar.								
Assessorament	• Licitat l'assessorament de les empreses en la seva transformació 4.0. i l'acompanyament en la millora de la seva competitivitat.								
	• Iniciar l'execució de la licitació d'assessorament de les empreses en la seva transformació 4.0.								
1a Justificació							15		

		GEN E R	FEB R E	MAR Ç	ABR I L	M A I G	J U N Y
ANY 2020							
Reunions	Reunions del ple			25			
	Reunions de Control/Seguiment	28	25	25	16		
Promoció	• Accions de foment de les vocacions industrials i de la dona a la indústria. Buscar i coordinar recursos e idees.						30 J U N Y
	• Activitats de reclam de reunió a les empreses i a les entitats sindicals i empresarials.						
	• Prospecció d'empreses i actuacions relacionades (taules rodones, xerrades, etc.)						
	• Col·laboració amb InduMésDona, i YoungITGirl, Pimec						
	• Col·laboració amb Fira Guia't						
	• Activitats de sensibilització sobre l'impacte de la indústria 4.0 en la millora de la competitivitat empresarial, la col·laboració i la formació continua en tots els estaments de						
Visites	• Seguir amb les visites a les empreses, i les insercions de						
Assessoramen	• Mantenir l'assessorament- acompanyament a l'empresa en la seva transformació i millora competitiva.						30 J U N Y
	• Extreure valors de les contractacions realitzades i l'evolució en la incorporació de la dona al teixit industrial objectiu.						
Inscripcions	• Promoure la xarxa d'empreses i mantenir l'impacte de les accions realitzades.						30 J U N Y
	• Borsa de treball i gestió d'ofertes						
Execució	• Informe comparatiu del sector i presentació de propostes o projectes de futur. Per part de patronal, sindicats, ajuntaments i consell comarcal del Vallès oriental.						30 J U N Y
	• Tancament de les accions realitzades, pendents.						
	• Realització i publicació de la memòria de l'actuació realitzada i els objectius aconseguits.						
	• Altres accions/ actuacions no contemplades						

“