

**CONVENI DE COL·LABORACIÓ AMB L'AJUNTAMENT CANOVELLES PER
A L'EXECUCIÓ DEL PROJECTE "PROMOURE L'OCUPACIÓ A LA
INDÚSTRIA LOCAL AL VALLÈS ORIENTAL"**

Signataris

REUNITS

D'una part, el senyor David Ricart i Miró, president del Consell Comarcal, assistit pel secretari accidental de la corporació, el senyor Jordi Vendrell i Ros.

I de l'altra, el senyor Emiliano Cordero Soria, alcalde de l'Ajuntament de Canovelles, assistit pel secretari de la corporació, el senyor Josep Berdagué Pujol.

INTERVENEN

El president del Consell Comarcal en virtut del que disposa l'article 13 del Text refós de la Llei de l'organització comarcal de Catalunya, aprovat pel Decret legislatiu 4/2003, de 4 de novembre, i facultat per aquest acte per acord del Ple comarcal, de 17 de setembre de 2003 (BOPB núm. 229, de 24 de setembre de 2003).

L'alcalde en virtut del que disposa l'article 21 de la Llei 7/1985, de 2 d'abril, reguladora de les bases del règim local i l'article 53.1 del Text refós de la Llei municipal i de règim local de Catalunya, aprovat mitjançant el Decret legislatiu 2/2003, de 28 d'abril.

Els secretaris també per raó del càrrec i per donar fe de l'acte, d'acord amb l'article 2 del Reial Decret 1174/1987, de 18 de setembre, que regula el règim jurídic dels funcionaris d'administració local amb habilitació de caràcter estatal.

Les parts es reconeixen mútuament la capacitat legal necessària per atorgar aquest document , i

EXPOSEN

1. El 24 de març de 2016, s'ha publicat en el Butlletí Oficial de la Província de Barcelona l'anunci de la convocatòria 2016-2017 per a l'atorgament de subvencions en règim de concurrència competitiva per promoure l'ocupació a la indústria local aprovades per la Junta de Govern de la Diputació de Barcelona en sessió de 10 de març de 2016.
2. Les bases d'aquesta convocatòria de subvencions consten publicades en la Base de Dades Nacional de Subvencions (número d'identificació: 302627), en endavant les BASES.
3. L'objecte de les BASES és regular i fixar els criteris i el procediment de sol·licitud, tramitació, atorgament, cobrament i justificació de les subvencions que atorgui la Diputació de Barcelona, a través de l'Àrea de Desenvolupament Econòmic Local durant el període 2016-2017, destinades a finançar projectes locals de millora de l'ocupabilitat i la inserció laboral de persones que tenen especials dificultats per accedir al mercat de treball, per raó d'edat, de nivell de qualificació, de durada en situació d'atur i/o de gènere, entre d'altres, en sectors d'activitat econòmica industrial fortament consolidats al territori i/o amb perspectives de creixement.
4. L'epígraf segon de les BASES preveu que els projectes hauran de tenir com a objectiu promoure la contractació de persones que presenten especials dificultats d'inserció, a partir d'itineraris personalitzats de millora de l'ocupabilitat coherents amb les necessitats del teixit empresarial ubicat, especialment, en sistemes productius locals en l'àmbit industrial.

De forma específica els projectes hauran de:

- a) Promoure la inserció laboral en sectors d'activitat industrial, amb fort arrelament local, potencialment generadors d'ocupació, amb alta competitivitat i amb capacitat exportadora. Sectors on es poden plantejar itineraris professionals amb perspectives de continuïtat.
 - b) Basar-se en una col·laboració públicoprivada, incorporant empreses i altres agents econòmics i socials (gremis, associacions empresarials, organitzacions sindicals, entitats del tercer sector, etc.), centres d'investigació, d'innovació, de recerca i universitats del territori com a sòcies del projecte, tant pel que fa a la seva participació en la planificació de les actuacions a desenvolupar, així com en l'execució de les mateixes, posant a disposició del projecte els seus recursos humans i/o materials.
 - c) Incloure itineraris personalitzats de millora de l'ocupabilitat de persones que tenen especials dificultats d'inserció laboral per raó d'edat, de nivell de qualificació, de durada en situació d'atur i/o gènere, entre d'altres, que incorporin una visió integral d'actuació i que s'adaptin a les necessitats del teixit empresarial.
 - d) Fomentar la combinació de formació i treball, de manera que els itineraris de millora de l'ocupabilitat posin l'accent en l'adquisició de les competències tècniques professionals i/o transversals requerides per les empreses en un entorn laboral real. És a dir, promovent l'execució d'accions amb lògica de formació en alternança que incloguin aprenentatges teòrics i pràctics tant a l'aula com al centre de treball (mitjançant practiques, contracte en formació, entre d'altres).
 - e) Adequar el disseny de la formació, sempre i quan sigui coherent amb els requisits del teixit productiu, als requeriments dels Certificats de Professionalitat, de manera que es faciliti l'adquisició d'aquests, ja sigui de forma total o parcial.
 - f) Potenciar el treball transversal entre els diferents departaments dels ens locals directament implicats en l'objectiu del projecte i promoure la cooperació entre els agents que operen en el territori en l'àmbit objecte d'intervenció, de manera que el projecte es beneficiï de les sinèrgies que es donen en l'àmbit territorial on es desenvolupa.
5. L'epígraf tercer de les BASES, sota la rúbrica finalitat de les subvencions, disposa que per tal de donar compliment als objectius estratègics de la Diputació de Barcelona, les subvencions hauran de fomentar projectes d'interès públic o social que tinguin per finalitat:
- a) Fomentar la inserció laboral i la millora de l'ocupabilitat de les persones que presenten especials dificultats d'inserció laboral per raó d'edat, de nivell de qualificació, de durada en situació d'atur i/o de gènere, entre d'altres.
 - b) Contribuir a la creació d'activitat econòmica i ocupació en el territori.
 - c) Contribuir a la millora de la competitivitat de les empreses.
 - d) Donar suport al desenvolupament estratègic del territori.

I més concretament:

- a) Facilitar trajectòries professionals en sectors d'activitats industrials en l'àmbit

local o en altres sectors d'activitat relacionats amb la indústria, amb perspectives de creixement, alta competitivitat, fort arrelament territorial i potencialment generadors d'ocupació.

- b) Treballar coordinadament amb les empreses que han d'actuar com a motor del teixit econòmic d'un territori.
 - c) Establir vincles de col·laboració amb el teixit econòmic i social del territori i/o amb altres administracions.
6. L'epígraf cinquè de les BASES estableix que les subvencions concedides a l'empareda d'aquestes bases, s'hauran de destinar a finançar projectes que es desenvolupin des de l'aprovació de la resolució de la convocatòria i fins el 31 d'agost de 2017.
7. L'epígraf 6.1 de les BASES disposa que podran ser beneficiàries d'aquestes subvencions les entitats locals de la demarcació de Barcelona que es detallen a continuació, sempre que no estiguin afectades per cap de les prohibicions contingudes a l'art. 13 de la Llei 38/2003, de 17 de novembre, General de Subvencions (en endavant LGS):
- i. Ajuntaments, Consells Comarcals, Entitats Municipals Descentralitzades, Mancomunitats de municipis i Consorcis adscrits a un ens local.
 - ii. L'Ajuntament de Barcelona i els seus ens dependents no poden ser beneficiaris dels presents ajuts.

En tot cas, per poder ser beneficiàries d'aquestes subvencions, les esmentades entitats locals hauran de reunir les següents condicions:

- iii. Tenir un mínim de 30.000 habitants.
 - iv. Aquells ens locals que tinguin menys de 30.000 habitants també es podran presentar sempre que ho facin mancomunadament o mitjançant una agrupació territorial. En aquest cas, hauran d'acreditar-la i designar un representant que serà l'interlocutor i responsable de l'acció davant la Diputació de Barcelona.
 - v. Aquells ens locals que impulsin projectes d'àmbit comarcal també es podran presentar encara que el seu territori d'actuació tingui un nombre inferior a 30.000 habitants.
8. L'epígraf setè de les BASES, estableix que el projecte contempla dos grups destinataris:
- 1. Persones que presenten especials dificultats d'inserció laboral i compleixen amb els següents requisits:
 - Que es trobin en situació d'atur inscrites al Servei d'Ocupació de Catalunya com a demandants d'ocupació.
 - Amb un nivell mínim d'estudis d'ESO o equivalent. Tanmateix, en el cas de persones que no puguin acreditar els nivells mínims d'estudis requerits, l'ens local beneficiari valorarà, tècnicament, la seva participació en el projecte atenent a la seva experiència laboral en el sector objecte d'intervenció i a les necessitats i/o requeriments de les empreses.
 - 2. Empreses pertanyents al sector de la indústria que preferentment configuren un sistema productiu local fortament consolidat al territori i/o amb perspectives de creixement o pertanyents a altres sectors d'activitat relacionats amb la

indústria, l'alta competitivitat, el fort arrelament territorial i la potencialitat generadora d'ocupació.

9. L'epígraf catorzè de les BASES disposa que l'import a concedir a cadascun dels projectes subvencionats es determinarà segons la puntuació obtinguda entre els sol·licitants, en relació amb els punts assignats, d'acord amb la clàusula 12.

El pressupost presentat per les entitats beneficiàries serà objecte de revisió i anàlisi per part del centre gestor, el qual podrà eliminar despeses que consideri no elegibles i reduir aquelles partides que, a criteri tècnic, siguin considerades desproporcionades en relació a l'objecte de la subvenció i en relació amb allò establert a les indicacions per a la preparació i execució del pressupost previstes a la clàusula 4.

L'import i percentatge de les subvencions que s'atorguin no excedirà, en qualsevol cas, del 75 % del pressupost elegible i revisat per la Diputació de Barcelona referent als projectes subvencionats, i fins a esgotar la consignació pressupostària anteriorment fixada. L'ens local beneficiari haurà d'aportar la resta fins cobrir el 100% del cost del citat pressupost..

10. D'acord amb això, el Consell Comarcal del Vallès Oriental, els ajuntaments de Caldes de Montbui, Canovelles, Cardedeu, Granollers, la Garriga, la Llagosta, la Roca del Vallès, les Franqueses del Vallès, Llinars del Vallès, Martorelles, Montmeló, Montornès del Vallès, Parets del Vallès, Sant Celoni, Sant Fost de Campsentelles, Santa Maria de Palautordera, Vallromanes, Vilanova del Vallès, la Mancomunitat de la Vall del Tenes en un marc de concertació institucional, hem elaborat un projecte de promoció de l'ocupació a la indústria local al Vallès Oriental, al qual s'ha adherit l'Agrupació d'Industrials del Baix Vallès (AIBV), en col·laboració públicoprovaada.

L'Ajuntament de Canovelles, en endavant l'AJUNTAMENT ha notificat al Consell Comarcal del Vallès Oriental, en endavant el CONSELL COMARCAL, l'acord d'adhesió al projecte.

D'acord amb això, el 29 d'abril de 2016, el CONSELL COMARCAL ha presentat a la Diputació de Barcelona la sol·licitud de subvenció amb el projecte consensuat per un import de 263.500 euros, essent 351.333,33 euros el cost total pressupostat per l'actuació.

El projecte que dóna continuïtat a l'edició anterior del POIL, amplia els col·lectius destinataris així com els sectors industrials en què incideix. Les actuacions tenen com a missió la millora de l'ocupabilitat i la inserció laboral de les persones amb especials dificultats per trobar un lloc de feina i afavorir-ne la contractació en el sector de la indústria metal·lúrgica, amb els seus subsectors -incloent l'automoció-, les indústries auxiliars i de transport i d'emmagatzematge vinculades.

L'elecció d'aquest sector es deu a l'impacte i el pes específic del mateix en l'economia i l'estructura productiva del Vallès Oriental, l'especialització territorial, l'especialització productiva, la presència d'empreses tractores i cadenes de valor, l'evolució, les perspectives d'ocupació a la comarca i la capacitat d'absorció de mà d'obra.

Són ens executors d'aquest projecte els següents: el Consell Comarcal del Vallès Oriental i els ajuntaments de Caldes de Montbui, Canovelles, Cardedeu, Granollers, la Garriga, la Llagosta, la Roca del Vallès, les Franqueses del Vallès, Llinars del Vallès, Martorelles, Montmeló, Montornès del Vallès, Parets del Vallès, Sant Celoni,

Sant Fost de Campsentelles, Santa Maria de Palautordera, Vallromanes, Vilanova del Vallès i la Mancomunitat de la Vall del Tenes.

11. El projecte preveu diversos tipus d'accions: accions formatives, accions d'orientació i tutorització i accions d'intermediació laboral.
12. L'epígraf 12è de les BASES estableix els criteris objectius d'atorgament de la subvenció, la qual s'ha de resoldre en el termini màxim de tres mesos a comptar des de la data de tancament del període de presentació de sol·licituds. D'acord amb aquest epígraf, les subvencions s'atorgaran a aquells sol·licitants que obtinguin millor valoració un cop aplicats els criteris objectius que s'hi determinen.
13. El 14 de juliol de 2016, la Junta de Govern de la Diputació de Barcelona ha emès la resolució per raó de la qual s'aprova l'atorgament d'una subvenció al Consell Comarcal del Vallès Oriental per un import de 241.842,11 euros que s'ha de destinar al projecte que s'executi en el període comprès entre el 10 de març de 2016 fins el 31 d'agost de 2017, en el marc de la convocatòria 2016-2017 per a l'atorgament de subvencions en règim de concurrència competitiva de l'Àrea de Desenvolupament Econòmic Local de la Diputació de Barcelona per promoure l'ocupació a la indústria local, amb un cost total reajustat de 322.456,14 euros. L'esmentada resolució s'ha notificat al Consell Comarcal el 27 de juliol de 2016, registre d'entrada 5.394.
14. El 27 de juliol de 2016, els ens participants d'aquest projecte hem consensuat els canvis en el pressupost, d'acord amb la reducció de la subvenció esmentada en el punt precedent, i el nou calendari del projecte, adjuntats com a annex 2 i 3 d'aquest conveni.

En aquest context, el CONSELL COMARCAL i l'AJUNTAMENT tenen interès a subscriure aquest conveni per a regular la relació, la participació, les obligacions, la coordinació i la cooperació d'ambdues institucions per a l'execució del projecte "Promoure l'ocupació a la indústria local al Vallès Oriental", que subjecten en les següents

CONSIDERACIONS JURÍDIQUES

1. La convocatòria per a l'atorgament de subvencions en règim de concurrència competitiva per promoure l'ocupació a la indústria local aprovades per la Junta de Govern de la Diputació de Barcelona en sessió de 10 de març de 2016 i publicada en el Butlletí Oficial de la Província de Barcelona de 24 de març de 2016.
2. Les bases de la convocatòria de subvencions de l'epígraf precedent, les quals consten publicades en la Base de Dades Nacional de Subvencions (número d'identificació: 302627).
3. El Decret de Presidència núm. 79/2016, de 29 d'abril, per raó del qual s'aprova una sol·licitud de subvenció de 263.500 euros per a la realització del projecte Ocupació a la Indústria Local, d'acord amb la memòria que s'adjunta en el Decret esmentat, essent 351.333,33 euros l'import corresponent al cost del projecte.
4. La resolució de 14 de juliol de 2016 de la Junta de Govern de la Diputació de Barcelona per raó de la qual s'aprova l'atorgament d'una subvenció al Consell Comarcal del Vallès Oriental per un import de 241.842,11 euros que s'ha de destinar al projecte que s'executi en el període comprès entre el 10 de març de 2016 fins el 31 d'agost de 2017, amb un cost total reajustat de 322.456,14 euros.

5. L'epígraf a) de l'article 25 del Decret legislatiu 4/2003, de 4 de novembre, pel qual s'aprova el Text refós de la Llei de l'organització comarcal de Catalunya preveu que correspon a la comarca l'exercici de les competències que li atribueix aquesta Llei en matèria de cooperació, assessorament i coordinació dels ajuntaments. Així mateix, l'epígraf c) d'aquest article, preveu com a competència de la comarca aquelles que li deleguin o encarreguin de gestionar l'Administració de la Generalitat i els municipis.
6. L'article 25.2 del Decret legislatiu 4/2003, de 4 de novembre, pel qual s'aprova el Text refós de la Llei de l'organització comarcal de Catalunya, preveu que en l'àmbit de les seves competències, la comarca pot prestar serveis d'acord amb els requisits que estableix la pròpia llei.
7. L'article 28.2 del Decret legislatiu 4/2003, de 4 de novembre, pel qual s'aprova el Text refós de la Llei de l'organització comarcal de Catalunya, disposa que en tot cas, la comarca ha d'exercir les funcions d'assistència i cooperació que li corresponen tenint en compte les necessitats dels diferents municipis, tant pel que fa al nombre d'habitants com a la situació geogràfica o a llur tipologia quant a l'activitat econòmica predominant.
8. L'article 108.3 de la Llei 26/2010, del 3 d'agost, de règim jurídic i de procediment de les administracions públiques de Catalunya per raó del qual les administracions públiques de Catalunya poden subscriure convenis i protocols amb altres administracions públiques i amb els organismes i entitats públiques dependents o vinculats a aquestes, en l'àmbit de les competències respectives i per a la consecució de finalitats d'interès comú.
9. L'article 303 del Decret 179/1995, de 13 de juny, pel qual s'aprova el Reglament d'obres, activitats i serveis dels ens locals, preveu que pel conveni s'estableix una relació de cooperació consensuada entre ens locals o entre aquests i altres administracions públiques, per a la prestació de serveis o per al desenvolupament de les competències legalment atribuïdes, en la satisfacció dels quals tinguin un interès comú.
10. L'acord del Ple del Consell Comarcal de 17 de setembre de 2003, publicat al *Butlletí Oficial de la Província de Barcelona* 229, de 24 de setembre de 2003, pel qual es delega en la Comissió de Govern la competència per aprovar convenis amb altres entitats en el supòsit de convenis marc o protocols generals.

D'acord amb les manifestacions exposades, les parts expressen la seva voluntat d'establir aquest conveni de col·laboració que subjecten als següents

PACTES

Primer. Objecte

Aquest conveni té per objecte establir la relació, la participació, les obligacions, la coordinació i la cooperació entre el CONSELL COMARCAL i l'AJUNTAMENT per a l'execució del projecte "Promoure l'ocupació a la indústria local al Vallès Oriental", adjuntat com a annex 1 d'aquest conveni, en endavant el PROJECTE, presentat a la Diputació de Barcelona en el marc de les Bases reguladores i la convocatòria per a l'atorgament de subvencions en règim de concurrència competitiva per promoure l'ocupació a la indústria local, publicades a la Base de Dades Nacional de Subvencions, número d'identificació 302627.

Segon. Objectius del projecte

Els objectius del PROJECTE són els següents:

a) Objectius generals:

1. Reduir la taxa d'atur que afecta a les persones objecte d'actuació.
2. Potenciar el sector de la indústria metal·lúrgica i els seus subsectors –incloent-hi l'automoció-, i les indústries auxiliars i de transport i emmagatzematge vinculades, com a motor de creixement de l'activitat econòmica, com a sistema productiu local consolidat amb una àmplia tradició en el territori i amb necessitats de mà d'obra especialitzada.
3. Treballar en la base de la col·laboració públicoprivada i de la concertació territorial per tal de generar sinèrgies i promoure la transferència de coneixement entre agents empresarials, socials i municipals de l'àmbit territorial.

b) Objectius específics:

En relació amb concertació institucional:

1. Potenciar la concertació institucional i la col·laboració públicoprivada a nivell territorial i sectorial.
2. Plantejar estratègies d'aproximació i col·laboració amb les empreses participants en el projecte.

En relació amb l'enfortiment del model industrial local:

1. Potenciar el sector de la indústria metal·lúrgica i els seus subsectors –incloent-hi l'automoció-, i les indústries auxiliars i de transport i emmagatzematge vinculades com a motor de creixement de l'activitat econòmica.
2. Detectar les necessitats i mancances dels sectors empresarials en relació amb les competències necessàries dels llocs de treball per traduir-ho en accions formatives de capacitat dels treballadors que resolguin el dèficit de mà d'obra especialitzada.
3. Captar llocs de treball en forma d'oferta que es puguin cobrir amb mà d'obra professional i capacitada.
4. Intermediar per assolir la inserció dels participants en el projecte i donar resposta a les necessitats de contractació de les empreses.
5. Consolidar els vincles establint processos de col·laboració entre les empreses i els serveis locals d'ocupació i els seus usuaris.

En relació amb la retenció del talent i del desenvolupament competencial:

1. Millorar l'ocupabilitat de les persones desocupades participants al projecte, mitjançant el disseny d'itineraris ocupacionals i, si s'escau, la participació en les accions formatives dissenyades i pràctiques no laborals en empreses participants, en funció de les necessitats detectades per cada participant.

2. Facilitar el retorn al mercat de treball d'aquestes persones, aconseguint la seva inserció laboral.

Tercer. Obligacions del CONSELL COMARCAL

El CONSELL COMARCAL s'obliga a:

1. Executar el PROJECTE conjuntament amb l'AJUNTAMENT i els altres ens participants mitjançant la realització de l'activitat o adopció del comportament que fonamenta la concessió de la subvenció.
2. Col·laborar en la selecció de les persones destinatàries del PROJECTE conjuntament amb l'AJUNTAMENT, i si és el cas, seleccionar-les.
3. Disposar d'una assegurança de responsabilitat civil i d'accidents que cobreixi a totes les persones que participin en les diferents accions que facin durant el PROJECTE.

En cas que s'efectuï formació pràctica en centres de treball s'haurà de contractar una assegurança de responsabilitat civil que cobreixi els danys i incidències que puguin produir-se en el desenvolupament de les pràctiques i una assegurança d'accidents col·lectius d'ensenyament, que cobreixi els accidents que pugui patir l'alumne/a a les hores de pràctiques en els centres de treball i als trajectes "in itinere".

A la pòlissa haurà de constar el nom del projecte, del curs, si escau, i el nombre d'alumnes assegurats.

4. Adscriure el personal tècnic i/o de suport propi necessari per tal d'assegurar el correcte desenvolupament del PROJECTE.
5. Contractar un tècnic de gestió que faci la coordinació de l'execució del PROJECTE.
6. Executar l'acció d'intermediació laboral següent:
 - a) En coordinació amb els ajuntaments participants del PROJECTE, tutorització dels beneficiaris, que inclou l'entrevista als participants, l'elaboració de l'itinerari, el seguiment d'accions realitzades, l'orientació i el suport en el procés de recerca de feina, la participació i dinamització de les reunions de treball.
 - b) Recopilació de la informació rellevant pel seu tractament en els grup de treball relativa a l'avaluació dels perfils competencials dels que s'hagi detectat demanda i la detecció de les necessitats en l'àmbit de l'ocupació de les empreses dels sectors ampliats.
 - c) Ser referent del teixit empresarial dels sectors industrials objecte d'actuació: mantenir i reforçar el contacte amb les empreses visitades a l'edició anterior del projecte i ampliar-lo a les empreses dels nous subsectors.
 - d) En coordinació amb els ajuntaments participants del PROJECTE, executar l'acció d'intermediació laboral, que inclou la captació i l'encaix d'ofertes laborals i de pràctiques, l'assistència a les reunions de treball i gestionar la documentació generada pels convenis de pràctiques.
7. Assumir la part de finançament que preveu el règim econòmic d'aquest conveni.

8. Dissenyar la imatge publicitària del PROJECTE.
9. Atorgar un incentiu econòmic a les persones destinatàries del PROJECTE que facin els cursos de formació que corresponguin, d'acord amb l'import, les condicions, temps i forma que estableixi.
10. Participar en l'elaboració d'unes bases reguladores per a l'atorgament de subvencions, en règim de concurrència competitiva, a les empreses que contractin destinataris del PROJECTE.
11. Tramitar la justificació de la subvenció d'acord amb allò establert a les BASES i en el termini que s'hi preveu.
12. Sotmetre's a les actuacions de comprovació i de control financer que realitzi la Intervenció General de la Diputació de Barcelona, i a aportar tota la informació que els sigui requerida en l'exercici de les actuacions anteriors i en relació amb la subvenció concedida, si és el cas.
13. Tramitar per escrit davant de la Diputació de Barcelona qualsevol sol·licitud de modificació del PROJECTE, de contingut tècnic o econòmic, sens perjudici de la resolució que se'n faci per aquest organisme, prèvia validació de la Comissió de seguiment d'aquest conveni.

Tanmateix, la desviació pressupostària que, com a màxim, representi un 10% del total i que no afecti a l'execució tècnica del projecte únicament requereix la comunicació a la Diputació de Barcelona.

14. Seguir les instruccions que estableixi, en temps i forma, el Servei de Mercat de Treball de la Diputació de Barcelona i d'acord amb aquestes, proporcionar la informació i documentació necessària per a realitzar el seguiment tècnic i econòmic del PROJECTE en la forma i terminis establerts, i tot allò que es pugui requerir.
15. Tenir a disposició de la Diputació de Barcelona la documentació justificativa de les despeses de contractació externa consistents en subministraments o prestació de serveis, independentment de l'import d'adjudicació, si és el cas.
16. Conservar els documents de qualsevol mena justificatius de l'aplicació dels fons rebuts per un període no inferior als 6 anys, comptadors des de la finalització del termini de presentació de les justificacions.
17. Comunicar a la Diputació de Barcelona la petició i/o obtenció de qualsevol subvenció pública concurrent que no s'hagi declarat a la sol·licitud i s'hagi obtingut amb posterioritat a l'atorgament de la subvenció de la Diputació de Barcelona, si és el cas.
18. Fer constar la col·laboració de la Diputació de Barcelona i dels ens participants en l'execució del PROJECTE, en tota la documentació impresa i en cartells o mitjans electrònics i audiovisuals, mitjançant la inclusió del logotip de la Diputació de Barcelona, la dels ens participants i la imatge corporativa corresponent, en els termes establerts per la pròpia corporació a la seva web: [http://www.diba.cat/web/sala -de-premsa/imatge-corporativa](http://www.diba.cat/web/sala-de-premsa/imatge-corporativa).

19. Difondre el PROJECTE a les empreses de la comarca del sector objecte de

l'actuació.

20. Tractar les dades de caràcter personal que s'obtinguin per raó de la prestació d'aquest servei d'acord amb les previsions de la Llei orgànica 15/1999, de 13 de desembre, de protecció de dades de caràcter personal, el reglament que la desenvolupa, aprovat mitjançant el Reial decret 1720/2007, de 21 de desembre, i les Bases de la convocatòria.
21. Convocar i promoure el funcionament de la Comissió de seguiment.
22. Complir totes les altres obligacions que resultin d'aquest conveni.

Quart. Obligacions de l'AJUNTAMENT

L'AJUNTAMENT s'obliga a:

1. Executar el PROJECTE conjuntament amb el CONSELL COMARCAL i els altres ens participants mitjançant la realització de l'activitat o adopció del comportament que fonamenta la concessió de la subvenció.
2. Col·laborar i seleccionar les persones destinatàries del PROJECTE conjuntament amb el CONSELL COMARCAL, d'acord amb els paràmetres que estableixi la Comissió de seguiment d'aquest conveni.
3. Assumir la part de finançament que preveu el règim econòmic d'aquest conveni.
4. Participar en l'elaboració d'unes bases reguladores per a l'atorgament de subvencions, en règim de concurrència competitiva, a les empreses que contractin destinataris del PROJECTE.
5. Col·laborar en la definició dels incentius econòmics a les persones destinatàries del PROJECTE que facin els cursos de formació que corresponguin.
6. Incorporar i/o adscriure el personal tècnic i/o de suport propi necessari per tal d'assegurar el correcte desenvolupament del PROJECTE.
7. Fer constar la col·laboració de la Diputació de Barcelona i dels ens participants en l'execució del PROJECTE, en tota la documentació impresa i en cartells o mitjans electrònics i audiovisuals, mitjançant la inclusió del logotip de la Diputació de Barcelona, la dels ens participants i la imatge corporativa corresponent, en els termes establerts per la pròpia corporació a la seva web: <http://www.diba.cat/web/sala-de-premsa/imatge-corporativa>.
8. Difondre el PROJECTE a les empreses del sector objecte de l'actuació del municipi.
9. Col·laborar i participar amb el CONSELL COMARCAL en tot allò que se'l requereixi en relació amb la realització del PROJECTE.
10. Notificar al CONSELL COMARCAL qualsevol proposta de modificació del PROJECTE, de contingut tècnic o econòmic, a l'efecte que el CONSELL COMARCAL pugui tramitar la proposta de modificació davant de la Diputació de Barcelona, prèvia validació de la Comissió de seguiment d'aquest conveni.
11. Rescabalar al CONSELL COMARCAL de totes les quantitats de les quals aquest hagi de fer front com a conseqüència de canvis no comunicats per l'AJUNTAMENT

o que no hagin estat acceptats per la Diputació de Barcelona en relació amb l'epígraf precedent.

12. Informar de totes les incidències relatives a les actuacions subvencionades.
13. Comunicar al CONSELL COMARCAL la petició i/o obtenció de qualsevol subvenció pública concurrent que no s'hagi declarat a la sol·licitud i s'hagi obtingut amb posterioritat a l'atorgament de la subvenció de la Diputació de Barcelona.
14. Conservar i posar a disposició del CONSELL COMARCAL tota aquella informació o documentació que es requereixi en relació amb l'execució de les accions o que sigui necessària per a la justificació de la subvenció.
15. Conservar els documents de qualsevol mena justificatius de l'aplicació dels fons rebuts per un període no inferior als 6 anys, comptadors des de la finalització del termini de presentació de les justificacions.
16. Seguir les indicacions per a l'execució del pressupost i les instruccions d'acord amb la clàusula 4 de les BASES i totes aquelles, ordres, instruccions o pautes que estableixi en temps i forma, el Servei de Mercat de Treball de la Diputació de Barcelona i d'acord amb aquestes, proporcionar la informació i documentació necessària per a realitzar el seguiment tècnic i econòmic del PROJECTE en la forma i terminis establerts, i tot allò que es pugui requerir.
17. Sotmetre's a les actuacions de comprovació i de control financer que realitzi la Intervenció General de la Diputació de Barcelona, i a aportar tota la informació que els sigui requerida en l'exercici de les actuacions anteriors i en relació amb la subvenció concedida.
18. Col·laborar i facilitar la documentació requerida i que li correspongui en virtut de les obligacions que l'AJUNTAMENT assumeix en aquest conveni durant l'exercici de les funcions de control i verificació del CONSELL COMARCAL i de l'autoritat d'auditoria de la Diputació de Barcelona o qualsevol altre que correspongui.
19. Tractar les dades de caràcter personal que s'obtinguin per raó d'aquest PROJECTE, com a responsable del fitxer, d'acord amb les previsions de la Llei orgànica 15/1999, de 13 de desembre, de protecció de dades de caràcter personal, el reglament que la desenvolupa, aprovat mitjançant el Reial decret 1720/2007, de 21 de desembre, i les Bases de la convocatòria.
20. Adequar la seva activitat als principis ètics i a les regles de conducta que permetin assegurar el compliment dels principis d'igualtat, d'objectivitat i de transparència i, en particular:
 - i. Facilitar al CONSELL COMARCAL la informació establerta per la Llei 19/2014, de 29 de desembre, de transparència, accés a la informació pública i bon govern i qualssevol d'altra que li sigui requerida d'acord amb la normativa vigent.
 - ii. Comunicar al CONSELL COMARCAL les possibles situacions de conflicte d'interessos o d'altres anàlogues de les que tingui coneixement que afectin directament o indirecta a la subvenció atorgada per la Diputació de Barcelona i puguin posar en risc l'interès públic.
 - iii. Abstenir-se de realitzar, fomentar, proposar o promoure qualsevol mena de pràctica corrupta que afecti o pugui afectar la relació subvencional en els

termes previstos en el Codi Penal.

21. Cedir totes aquelles dades necessàries al CONSELL COMARCAL d'acord amb la normativa de protecció de dades per a l'execució de les accions i la seva justificació.
22. Participar en la Comissió de seguiment que preveu aquest conveni.
23. Mantenir la traçabilitat de la documentació tècnica i econòmica que correspongui a l'AJUNTAMENT, en virtut de les obligacions assumides en aquest conveni, que permeti verificar, d'una banda, la correcta realització de les activitats objecte de la subvenció, i d'altra, l'adequació entre els registres comptables i els documents acreditatius de les despeses derivades de la realització d'aquestes activitats.
24. Entregar al CONSELL COMARCAL no més enllà del 31 de juliol de 2017 la documentació necessària que s'escaigui per a què aquest pugui elaborar la memòria de l'actuació i tramitar la justificació de la subvenció davant l'òrgan concedent, en la forma que preveuen les BASES i d'acord amb el model de memòria justificativa que defineixi el CONSELL COMARCAL o la Diputació de Barcelona.
25. Complir totes les altres obligacions que resultin d'aquest conveni.

Cinquè. Règim econòmic

1. El percentatge de finançament del CONSELL COMARCAL, de l'AJUNTAMENT i de la resta d'ens executors, en relació amb el PROJECTE, un cop modificat el pressupost com a conseqüència de l'import subvencionat, és el següent:

Ens executors	Percentatge de finançament del projecte
CONSELL COMARCAL	21,82%
Caldes de Montbui	0,75%
Canovelles	1%
Cardedeu	0,75%
Granollers	22,42%
la Garriga	0,50%
La Llagosta	0,75%
La Roca del Vallès	0,50%
Les Franqueses del Vallès	27,51%
Llinars del Vallès	0,50%
Martorelles	0,25%
Montmeló	0,50%
Montornès del Vallès	10%
Parets del Vallès	0,75%
Sant Celoni	1%
Sant Fost de Campsentelles	0,50%
Santa Maria de Palautordera	8,50%
Vallromanes	0,25%
Vilanova del Vallès	0,25%
Mancomunitat de la Vall del Tenes	1,50%

El nou pressupost d'execució del PROJECTE s'adjunta com a annex núm. 2 d'aquest conveni.

2. Si és el cas, l'import de les bestretes de la subvenció previst a l'epígraf 21 de les

BASES es distribueix entre el CONSELL COMARCAL i els ajuntaments de les Franqueses del Vallès, Granollers, Montornès del Vallès i Santa Maria de Palautordera de forma proporcional al percentatge d'execució del projecte que consta en l'annex núm. 2 d'aquest conveni.

Si és el cas, el CONSELL COMARCAL farà efectiu a l'AJUNTAMENT l'import que li correspongui de la bestreta en el termini de quinze dies naturals comptadors a partir de l'ingrés per part de la Diputació de Barcelona.

3. Un cop s'hagi justificat la subvenció i la Diputació de Barcelona n'hagi fet efectiu l'import, el CONSELL COMARCAL aprovarà una liquidació amb els ajuntaments participants en el termini d'un mes comptador a partir del pagament de la subvenció.
4. EL CONSELL COMARCAL ha de notificar a l'AJUNTAMENT la liquidació efectuada d'acord amb el pacte 5.3 anterior, a través de la plataforma EACAT.

L'AJUNTAMENT disposa d'un termini de 10 dies hàbils per fer-hi al·legacions. En el cas que l'AJUNTAMENT no presenti les al·legacions en el termini indicat, la liquidació notificada esdevindrà definitiva.

En el cas que es presentessin al·legacions en el termini indicat, el CONSELL COMARCAL les resoldrà i notificarà la liquidació definitiva a l'AJUNTAMENT.

Sisè. Retorn de quantitats percebudes o reintegrament de la subvenció

Sempre que no sigui una causa imputable al CONSELL COMARCAL, si per incompliment de la normativa sobre contractació en el sector públic o per qualsevol circumstància es renunciés, esdevingués sense efectes o resultés invalidada, nul·la, anul·lada, revocada, revisada, modificada o s'hagués de procedir al reintegrament de quantitats subvencionades, l'AJUNTAMENT serà responsable i haurà de fer front a les quantitats que resultin a retornar i els interessos que corresponguin en relació amb el seu percentatge de participació, abonant al CONSELL COMARCAL l'import que aquest hagi de suportar, deixant indemne el CONSELL COMARCAL de qualsevol tipus de responsabilitat.

Setè. Comissió de seguiment

1. Es crea una Comissió de seguiment amb les funcions següents:
 - a) Acordar la creació de grups de treball per a l'execució del projecte, la seva composició i funcions.
 - b) Validar, si s'escau, les propostes de sol·licitud de modificació del PROJECTE, de contingut tècnic o econòmic.
 - c) Validar i acordar, si s'escau, les sol·licituds de renúncia de la subvenció.
 - d) Acordar, si s'escau, aquelles altres despeses derivades o originades per l'execució del/s projecte/s.
2. La Comissió de seguiment està integrada pels membres següents:
 - a) El conseller o consellera comarcal de l'àrea on estigui adscrit el projecte, que la presideix, o en el seu defecte, el cap o la cap de l'àrea on estigui adscrit el projecte.

- b) Un regidor o regidora de l'AJUNTAMENT, el qual té la condició de vocal.
 - c) Un tècnic de l'AJUNTAMENT, el qual té la condició de vocal.
 - d) Un tècnic del CONSELL COMARCAL de l'àrea en què estigui adscrit el projecte, el qual té la condició de vocal.
 - e) Un representant de l'Agrupació d'industrials del Baix Vallès, el qual té la condició de vocal.
 - f) El secretari o secretària. La secretaria és exercida per un vocal o una vocal del mateix òrgan o per una persona al servei del CONSELL COMARCAL. En aquest darrer cas, assisteix a les sessions amb veu i sense vot.
3. Les decisions de la Comissió de seguiment s'adopten per consens, en el cas que no n'hi hagi pel compliment de la doble condició següent: majoria de vots dels assistents i aprovació del Consell Comarcal del Vallès Oriental i dels ajuntaments de les Franqueses del Vallès, Granollers, Montornès del Vallès i Santa Maria de Palautordera. Cada ens representat tindrà un vot en la Comissió de seguiment.

Vuitè. Vigència

Aquest conveni entra en vigor en la data de la seva signatura i estén els seus efectes fins al compliment de les obligacions que s'hi contenen.

Novè. Extinció

Les causes d'extinció del conveni són les següents:

- a) L'acord entre les parts.
- b) La renúncia de la subvenció.
- c) El compliment del període de vigència.
- d) L'incompliment de qualsevol de les obligacions previstes al conveni per qualsevol de les parts.
- e) La impossibilitat de compliment de l'objecte del conveni.

Desè. Jurisdicció

Les qüestions litigioses que puguin sorgir en la interpretació i compliment d'aquest conveni seran de coneixement i competència de l'ordre jurisdiccional contenciós administratiu.

Les parts, després de llegir el present conveni de col·laboració, mostren la seva conformitat, ratifiquen el seu contingut i el signen.

PROJECTE

DADES DE LA CONVOCATÒRIA

Codi de la convocatòria	201620165120008123
Àrea/Servei/Oficina	30101 - Servei de Mercat de Treball

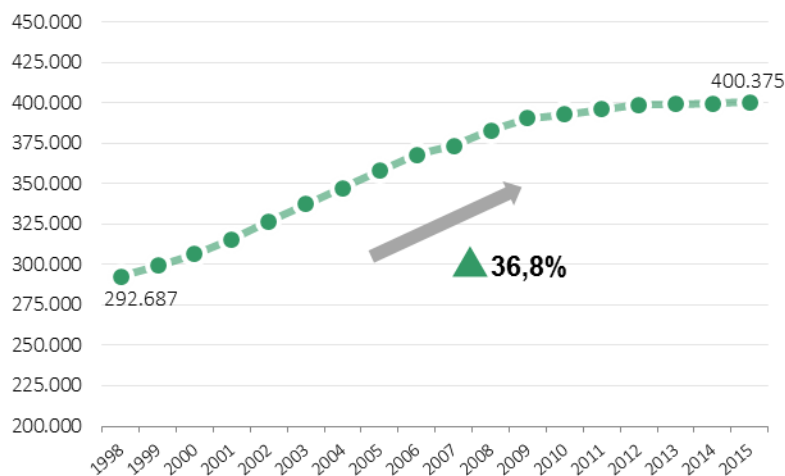
1. NOM DEL PROJECTE: PROMOURE L'OCUPACIÓ A LA INDÚSTRIA LOCAL AL VALLÈS ORIENTAL

2. CONTEXT, ANTECEDENTS I JUSTIFICACIÓ

Caracterització de la comarca

El Vallès Oriental és la comarca més extensa dins del conjunt metropolità de Barcelona, amb 735km². Està situada a 30 quilòmetres de la capital i la densitat de població és de 544,7 hab./km², per sota la mitjana de la província. Segons les dades del darrer padró oficial corresponent a 2015, la població del Vallès Oriental és de 400.375 persones, la cinquena comarca més poblada de la província de Barcelona, i representa el 5,33% del conjunt de població del país, per darrera del Barcelonès, el Vallès Occidental, el Baix Llobregat, i el Maresme. El territori presenta dues polaritats clares al voltant de les ciutats més grans: Granollers, capital comarcal amb 60.101 habitants i Mollet del Vallès, amb 51.650 habitants.

Evolució de la població del Vallès Oriental. 1998-2015

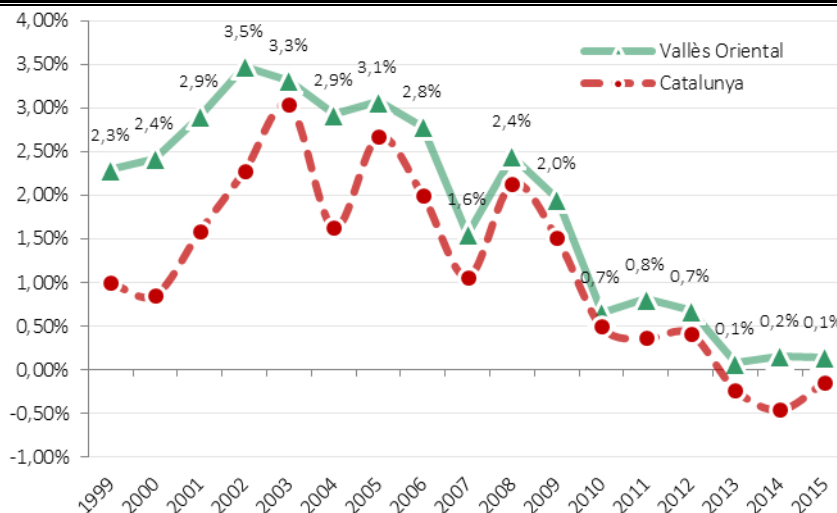


Font: L'Observatori-Centre d'Estudis del Vallès Oriental a partir de les dades de l'IDESCAT

El Vallès Oriental es caracteritza per la gran heterogeneïtat dels 39 municipis que el componen, ja que combina zones de gran implantació industrial i urbana amb zones amb un marcat caràcter rural. A més, cal destacar que en els darrers anys la població ha experimentat un creixement considerable, i això fa que segueixi sent una de les comarques metropolitanes més dinàmiques des d'un punt de vista demogràfic.

Tot i així, en els darrers anys, l'ascendent evolució demogràfica s'ha moderat, sobretot pel menor ritme d'arribada de població nouvinguda, tant d'origen estranger com d'origen metropolità (la població amb nacionalitat estrangera a la comarca suposa el 8,9% de la població total i d'aquesta, el 44,2% és africana i el 20,9% sud-americana. El Vallès Oriental és una comarca jove (edat mitjana 40,5 anys) degut principalment a l'arribada de població immigrada durant l'última dècada. El 58% de la població nouvinguda estrangera té entre 20 i 44 anys.

Variacions interanuals de la població. Vallès Oriental i Catalunya 1998-2015



Font: L'Observatori-Centre d'Estudis del Vallès Oriental a partir de les dades de l'IDESCAT

La comarca presenta dues polaritats clares, amb centre a Granollers i Mollet del Vallès, les úniques ciutats amb més de 50.000 habitants a la comarca i que concentren pràcticament un terç de la població comarcal total (en concret, el 27,9% dels vallesans viuen en aquests municipis). Predominen els municipis de caràcter mitjà i petit-mitjà, que són els que en els darrers anys creixen més, i que concentren el 65,1% de la població comarcal (municipis entre 5.000 i 20.000 habitants). Els municipis més petits, de menys de 1.000 habitants presenten un menor dinamisme demogràfic. En termes generals però, el creixement de la comarca en els darrers anys ha estat constant i superior a la majoria de comarques que l'envolten.

Distribució de la població segons grandària dels municipis. Padró d'habitants a 1/1/2015

Municipis	Total Municipis	Total població	% Població total	% acumulat
De < de 100 habitants	0	0	0,0%	0,0%
entre 101 i 1.000 habitants	6	3.168	0,8%	0,8%
Entre 1.001 i 5.000 habitants	9	24.767	6,2%	7,0%
Entre 5.001 i 10.000 habitants	11	83.673	20,9%	27,9%
Entre 10.001 i 20.000 habitants	11	177.016	44,2%	72,1%
Municipis >50.000 habitants	2	111.751	27,9%	100,0%
Vallès Oriental	39	400.375	100,0%	

Font: L'Observatori-Centre d'Estudis del Vallès Oriental a partir de les dades de l'IDESCAT

El Vallès Oriental manté un component industrial molt important amb uns avantatges competitius clars, en relació a altres comarques del país, com són la proximitat al mercat nacional i internacional, la disponibilitat de sòl, les bones infraestructures de transport i telecomunicacions i la presència de sectors d'alt valor afegit. En canvi, hi ha altres factors com la qualificació dels recursos humans i recursos per l'educació i formació o bé l'esperit emprenedor i dinamisme empresarial, que situen aquesta comarca per darrera de les de l'Àrea Metropolitana de Barcelona. Segons l'Índex ADEPG de competitivitat territorial¹, la comarca del Vallès Oriental és la novena comarca més competitiva del total de 42 comarques catalanes. Durant el 2014 ha perdut dos posicions en aquest rànquing, formant part de les comarques a les quals arriben les dinàmiques de les diferents àrees metropolitanes, formant una segona corona al voltant d'aquestes. En aquest grup l'acompanyen les comarques del Maresme, el Garraf i l'Alt Penedès, al voltant del Barcelonès; el Baix i l'Alt Camp al voltant del Tarragonès; i el Pla de l'Estany, l'Alt Empordà i la Selva, a l'àrea del Gironès.

La comarca ha seguit perdent competitivitat en alguns dels factors analitzats a l'índex. La causa bàsica de

¹ Índex ADEPG 2015, de competitivitat territorial. Associació d'Empresaris de l'Alt Penedès, el Baix Penedès i el Garraf

² Aquest estudi va realitzar-se abans de la creació de la comarca del Moianès, per aquest motiu la comparativa es fa amb 41 comarques.

pèrdua de competitivitat ha vingut pels resultats dels indicadors de disponibilitat de sòl i espai per a l'activitat econòmica, on es situa 7 posicions per sota respecte 2013. Aquest factor es calcula a partir dels resultats del % de sòl susceptible de ser transformat en urbanitzable, el % de sòl urbanitzable i el % de superfície d'edificis no residencials iniciats.

El Vallès Oriental registra, un any més, mals resultats en els indicadors d'infraestructura de transport i comunicacions, els quals fan referència a: les inversions del Departament de Política Territorial i Obres Públiques (DPTOP), el % de llars amb banda ampla, els autobusos per km2 o el % de població amb accés a la xarxa ferroviària. En aquest àmbit la comarca ha perdut 1 posició respecte l'any passat (el 2013 en perdia 11).

A part dels factors on s'ha perdut competitivitat, destaca que el Vallès Oriental segueix tenint un molt mal resultat en el factor de sostenibilitat social (tot i la millora significativa respecte l'any anterior). Els mals resultats dels registres d'atur i l'elevat nivell de temporalitat en els contractes, genera una penalització molt dura en la competitivitat del territori.

Al comparar la comarca amb les seves comarques veïnes, queda molt clar com la sostenibilitat social penalitza el seu resultat global de competitivitat.

El Vallès Oriental es segueix beneficiant de la seva proximitat als mercats de l'àmbit metropolità i per la xarxa de comunicacions que la connecten amb Barcelona.

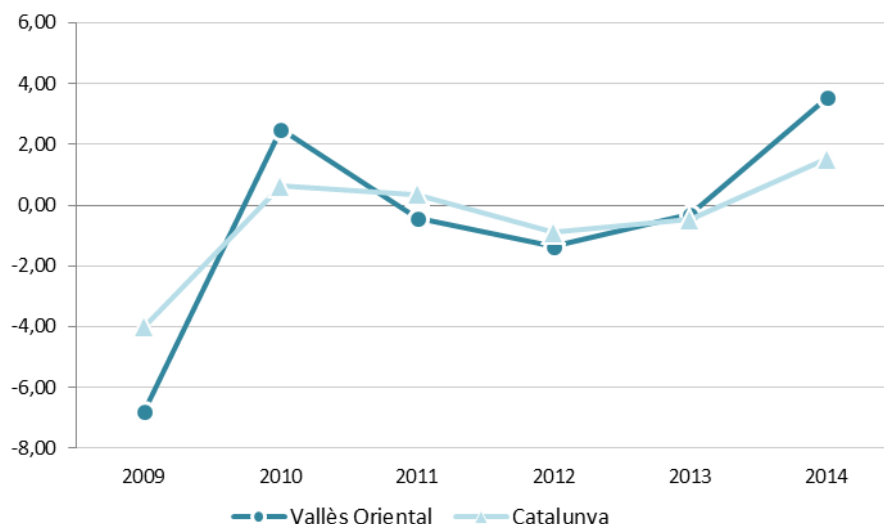
Les activitats industrials i de serveis conviuen amb l'activitat agrícola que té una destacada presència en alguns municipis de la comarca com la Roca del Vallès, Les Franqueses del Vallès, Bigues i Riells, Sant Pere de Vilamajor, Cardedeu o Caldes de Montbui i presenta un marcat caràcter periurbà. Moltes explotacions veuen com una sortida econòmica la complementarietat de les activitats agràries amb l'oferta turística, especialment la relacionada amb el turisme rural i el gastronòmic. El dinamisme comercial del Vallès Oriental també és un atractiu afegit per als visitants de la comarca³.

Apunts de l'evolució de l'activitat econòmica al Vallès Oriental

En l'etapa expansiva de l'economia 2001-2008 el creixement del PIB ha estat menor al Vallès Oriental que al conjunt de Catalunya: 53,1% davant el 56,9%, 3,8pp menys.

El 2014, el VAB del Vallès Oriental va créixer d'un elevat 3,53%, molt per sobre el registre del 2013, de l'1,08%, i dels valors mitjans de Catalunya (1,52%). Aquest resultat reflecteix, en especial, un intens increment dels serveis (4,77%) i de la indústria (2,85%), en part contrarestats pels negatius registres de la construcció (-1,70%) i el primari (-5,90%). Amb aquest creixement, el canvi acumulat des del 2010 mostra un VAB comarcal un 1,89% per sobre els registres del 2010, un resultat millor que el negatiu -0,96% català, reflectint que les fortes contraccions de la construcció (-29,06%) i el primari (-16,87%) han estat compensades pels avenços de la indústria (3,24%) i els serveis (7,61%).

Variació interanual del PIB a preus de mercat, 2009-2014



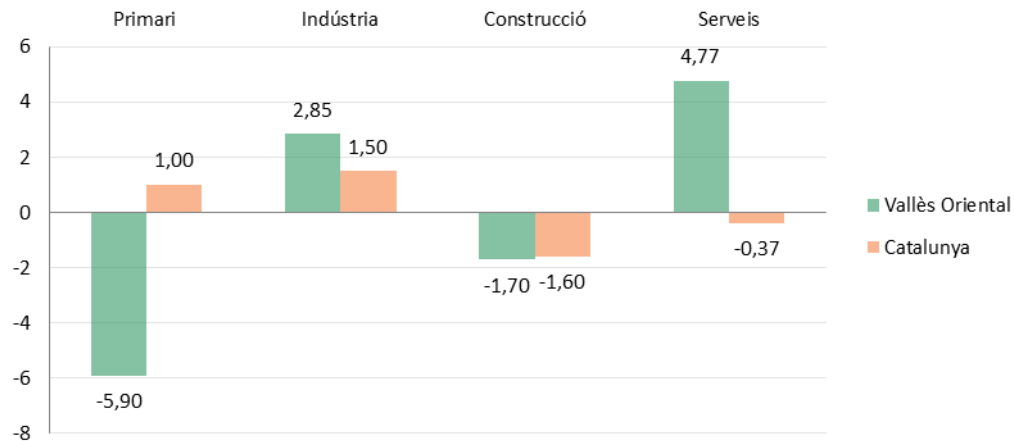
Font: Observatori-Centre d'Estudis del Vallès Oriental a partir de dades de l'Idescat i de l'Anuari Econòmic Comarcal.

³ Informe territorial de la província de Barcelona. 2014. Cambra de Comerç de Barcelona i Diputació de Barcelona

Amb un valor estimat de la producció de 10.868,0 milions d'euros, el Vallès Oriental és la quarta economia comarcal. La 5à en capacitat de renda i població. —La importància de la Indústria en l'economia comarcal és cabdal: el 35,8% del Valor Afegit Brut (VAB). Supera en escreix la mitjana catalana del 20,2%, el 24,8% del Baix Llobregat o el 27,0% del Vallès Occidental.

El sector primari registra un comportament molt negatiu, amb una variació del VAB respecte 2013 de -5,90. La construcció també registra una variació negativa, molt similar a la viscuda al conjunt català. Per altra banda, la indústria i el sector serveis, a diferència de l'any anterior, registren comportaments positius. Destaca el creixement del 4,77 del sector serveis, ja que a Catalunya aquest sector ha viscut un moderat retrocés del 0,37.

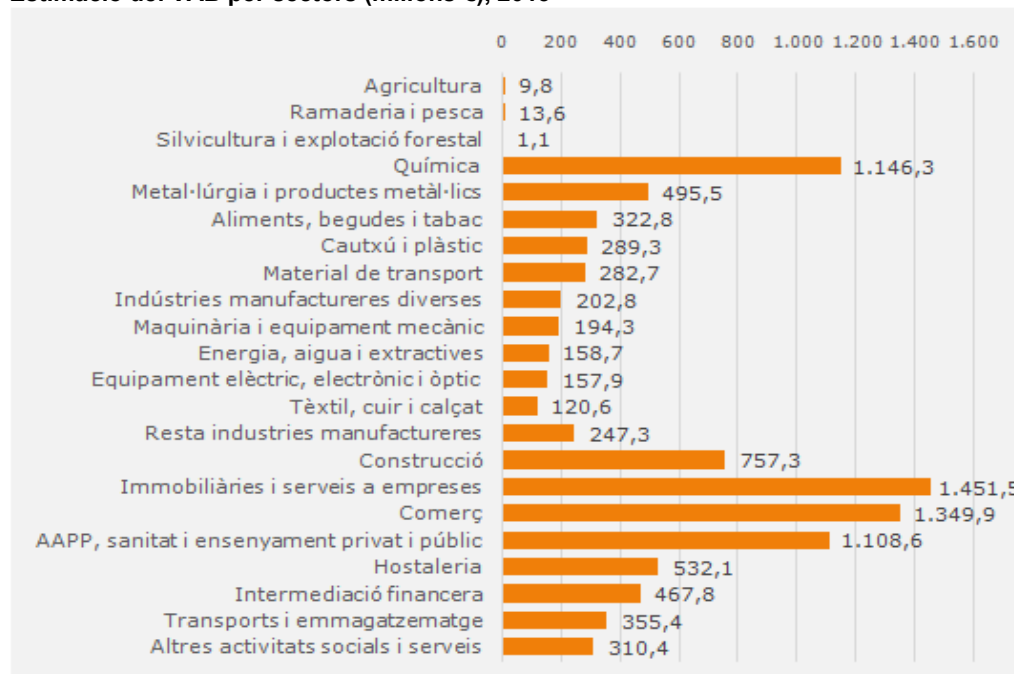
Variació del VAB per sectors, 2014



Font: Observatori-Centre d'Estudis del Vallès Oriental a partir de dades de l'Idescat i de l'Anuari Econòmic Comarcal.

Les principals activitats industrials en termes econòmics són la indústria química, la metal·lúrgia, la fabricació de cautxú i plàstic i l'alimentació.

Estimació del VAB per sectors (milions €), 2013⁴



Font: Observatori-Centre d'Estudis del Vallès Oriental a partir de dades de l'Idescat i de l'Anuari Econòmic Comarcal.

⁴ Donat el canvi metodològic del càlcul del PIB d'Idescatm utilitzem l'estimació de l'any anterior.

El gran pes del sector industrial a la comarca també es tradueix en termes d'ocupació. La comarca del Vallès Oriental té localitzats, amb les dades del 4T de 2015, un total de 37.660 llocs de treball. El 29% dels llocs de treball localitzats a la comarca corresponen a la indústria, mentre que a la província de Barcelona només ho són el 14,7%. L'any 2008, el pes dels assalariats i autònoms del sector industrial era del 32%, amb més 45.000 llocs de treball localitzats a la comarca.

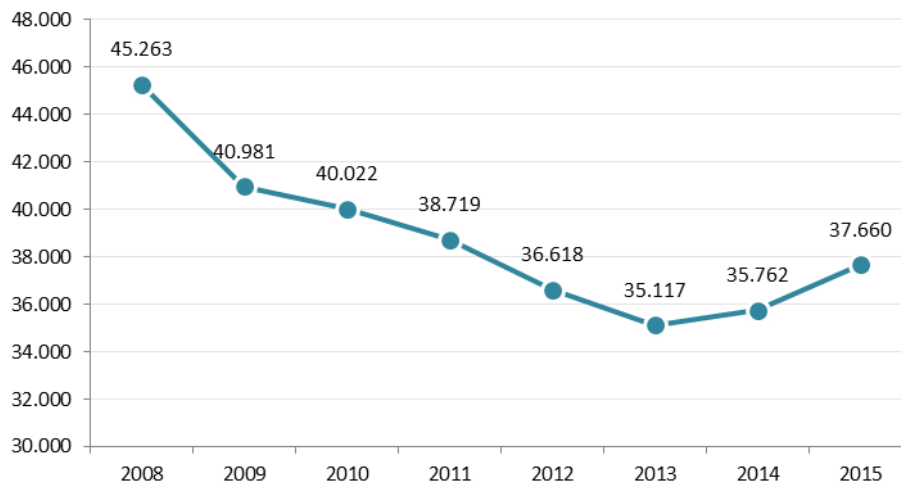
Durant l'últim any, els llocs de treball localitzats a la comarca han registrat un creixement del 5,5%. Els ocupats que treballen al territori es situen en 130.264 , amb 6.840 llocs de treball més que l'any 2014. La gran majoria d'aquests nous llocs de treball es concentren en el sector serveis (4.353 i un creixement interanual del 5,6%), mentre que la indústria creix de manera més moderada en un 5,3% i 1.898 nous llocs de treball.

Llocs de treball localitzats a la comarca. Vallès Oriental 4T 2015

Sector	4T 2015	4T 2014	Variació	%
AGRICULTURA	758	720	38	▲5,3%
INDÚSTRIA	37.660	35.762	1.898	▲5,3%
CONSTRUCCIÓ	9.132	8.581	551	▲6,4%
SERVEIS	82.714	78.361	4.353	▲5,6%
TOTAL	130.264	123.424	6.840	▲5,5%

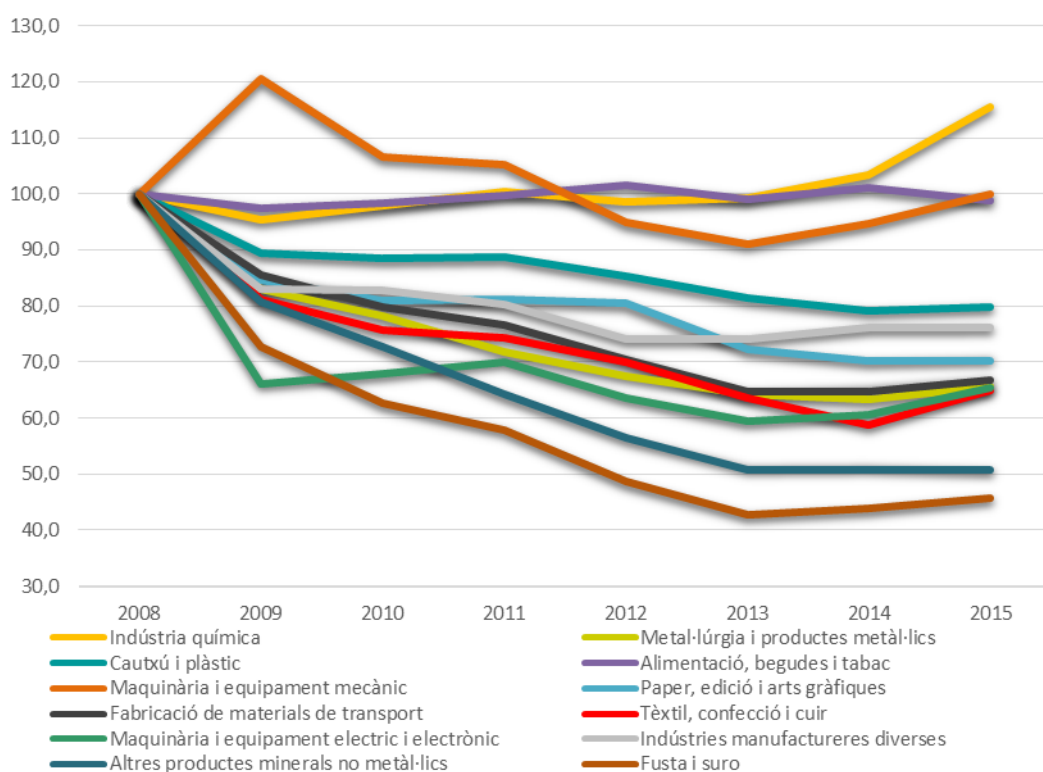
Font: Base de dades Hermes, Diputació de Barcelona.

Evolució dels llocs de treball localitzats a la indústria. Vallès Oriental 2008-2015



Font :L'Observatori-Centre d'Estudis del Vallès Oriental a partir de la Base de dades Hermes, Diputació de Barcelona.

Evolució dels llocs de treball localitzats a la indústria per subsectors, Vallès Oriental. 2008-2015 (2008=100)



Font:

Activa Prospect a partir de les dades Font: Activa Prospect, a partir de dades del Departament d'Empresa i Ocupació. Mitjanes anuals, INSS+RETA.

A l'estudi de Diputació de Barcelona "La competitivitat de les comarques de la demarcació de Barcelona, a examen. Utilització del model ADEG i anàlisi dels resultats pel període 2004-2013", apareixen les activitats amb elevada especialització i concentració de teixit empresarial i ocupació per comarca. La comarca es situa en 2n lloc del rànquing català en les següents activitats industrials: Fabricació de productes de cautxú i matèries plàstiques, metal·lúrgia i Fabricació de mobles.

Les activitats econòmiques que concentren més llocs de treball en el global de la comarca són el comerç a l'engròs amb un 9,1% del total de llocs de treball assalariats i autònoms localitzats al Vallès Oriental, seguit de la Fabricació de productes metàl·lics amb el 4,1%, la fabricació de productes de cautxú i matèries plàstiques (3,6%), la venda i reparació de vehicles (3,2%) i les indústries químiques amb un 3,2% del total de llocs de treball de la comarca. També destaca el pes de moltes activitats en el conjunt de llocs de treball de Catalunya.

Activitats amb elevada especialització i concentració de teixit empresarial i ocupació. Vallès Oriental 2013.

Activitats econòmiques (CCAE2009)	Empreses	% llocs comarcals	Especialització	%llocs respecte CAT	Rànquing CAT
22-Fabricació de productes de cautxú i matèries plàstiques	175	3,6	4,5	19,3	2
24-Metal·lúrgia; fabricació de productes bàsics de ferro, acer i ferroaliatges	42	0,9	2,6	11,4	2
31-Fabricació de mobles	86	0,8	3,2	13,7	2
26-Fabricació de productes informàtics, electrònics i òptics	42	1,0	4,5	19,4	3

46-Comerç a l'engròs i intermediaris del comerç, excepte vehicles de motor i motocicletes	1109	9,1	1,4	5,9	4
25-Fabricació de productes metàl·lics, excepte maquinària i equips	470	4,1	2,4	10,4	4
45-Venda i reparació de vehicles de motor i motocicletes	426	3,2	1,9	8,0	4
29-Fabricació de vehicles de motor, remolcs i semiremolcs	57	1,9	1,4	6,0	4
28-Fabricació de maquinària i equips ncaa	172	1,8	1,8	8,0	4
18-Arts gràfiques i reproducció de suports enregistrats	123	1,7	2,4	10,3	4
21-Fabricació de productes farmacèutics	27	1,6	2,2	9,7	4
27-Fabricació de materials i equips elèctrics	34	0,7	1,6	6,7	4
23-Fabricació d'altres productes minerals no metàl·lics	67	0,7	1,7	7,3	4
32-Indústries manufactureres diverses	47	0,6	2,4	10,5	4
75-Activitats veterinàries	36	0,2	1,5	6,3	4
20-Indústries químiques	130	3,2	2,9	12,5	5
17-Indústries del paper	31	0,8	1,9	8,3	6

Font: Moreno, D. (2014b). La competitivitat de les comarques de la demarcació de Barcelona, a examen. Utilització del model adEg i anàlisi dels resultats pel període 2004-2013. Barcelona: Diputació de Barcelona.

Factors territorials de competitivitat: Fortaleses i debilitats

Fortaleses del Vallès Oriental

- —Elevada diversificació de l'economia comarcal (la més diversificada de Catalunya). Ecosistema favorable a les iniciatives empresarials i la innovació arran de la interacció entre diferents sectors econòmics (cas vehicle elèctric).
- —Disponibilitat i reserva de sòl i d'espais per a l'activitat econòmica. La 2a després del Vallès Occidental. Preus comparativament més baixos que l'entorn metropolità.
- —Bona dotació d'infraestructures viàries i de transport públic per carretera.
- —Bona posició geoestratègica vers el mercat català, estatal i europeu.
- —Elevada presència d'indústria de mitjana-alta tecnologia.
- —Proximitat a les principals infraestructures científicotecnològiques (campus universitaris, centres de transferència tecnològica, centres de recerca i parcs científics i tecnològics).

Debilitats del Vallès Oriental

- —L'elevada diversificació econòmica dificulta la identificació del territori amb un determinat sector o activitat. És rellevant com a factor de localització empresarial, però també a l'hora de concretar les apostes i el model econòmic per part d'administracions i agents, ja que dificulta la seva prioritització (vers una transformació industrial de major valor afegit).
- —Manca de serveis avançats als polígons que limita la localització d'activitats de major valor afegit.
- —Pitjor situació de la comarca vers el Baix Llobregat i el Vallès Occidental en la connexió amb les principals infraestructures logístiques (port i aeroport), que en un futur millorarà quan es posi en marxa

l'estació intermodal de mercaderies de La Llagosta.

- —Menor desplegament de la banda ampla i la fibra òptica, que limita el desenvolupament de les activitats intensives en coneixement i tecnologia. Escàs desenvolupament del comerç electrònic.
- —Dèficits de capital humà importants:
 - ✓ Menor presència de població amb estudis post obligatoris (professionalitzadors) i universitaris.
 - ✓ Escassa presència de joves matriculats en la formació professional i en la formació universitària (sobretot en ciències, tecnologies i enginyeries).
 - ✓ Menor desenvolupament dels serveis educatius/formatius.
 - ✓ Oferta de títols de formació professional poc diversificada.
 - ✓ Inexistència d'oferta en l'àmbit dels estudis superiors universitaris.
 - ✓ Menor proporció de població que domina llengües estrangeres.
- —Escàs desenvolupament dels serveis de suport empresarial (clau per la millora de la competitivitat del teixit empresarial): serveis financers, consultoria empresarial, serveis tècnics, publicitat, serveis TIC.
- —Escassa presència de centres de suport a la innovació.

Infraestructures científicotecnològiques existents a la província de Barcelona

Comarca / Infraestructura	Centres de recerca	Centres TECNIO	Parcs científics i tecnològics	Total
Anoia	2	1		3
Bages		2	2	4
Baix Llobregat	3		2	5
Barcelonès	67	33	9	109
Garraf		1	1	2
Maresme		1	1	2
Osona		1		1
Vallès Occidental	25	26	6	57
Vallès Oriental		1		1
Total	97	66	21	184

Font: L'Observatori-Centre d'Estudis del Vallès Oriental i Activa Prospect. "Situació actual de les estratègies de desenvolupament econòmic al Vallès Oriental i oportunitats de futur: una aproximació subcomarcal".

- —La inexistència d'un nucli de població de més de 100 mil habitants limita la capacitat per atraure inversions importants en l'àmbit de l'educació superior i la innovació (manca de lideratge amb prou pes polític i econòmic). Tot i que l'activitat residencial i econòmica de la comarca està molt concentrada i la zona representa un important pol econòmic, la manca històrica de treball conjunt i coordinat entre els principals agents, tant públics com privats, que configuren aquest espai (Granollers, Mollet, Les Franqueses i Parets amb quasi 150 mil habitants i el 37% de la població) ha condicionat negativament en el desplegament d'aquestes infraestructures i l'atracció d'activitats de suport a la producció que es configuren al seu entorn.
- —Poca activitat de protecció de les invencions (patents) per part de les empreses en l'àmbit industrial.

ANTECEDENTS

Al llarg de l'any 2016 s'ha dut a terme el programa Promoure l'Ocupació al Vallès Oriental, a l'hora de sol·licitar el projecte patronals i sindicats, segons la seva experiència i coneixement del teixit industrial local, van recomanar treballar amb el sector del metall donat que era un sector potencial que podia donar resposta a les necessitats d'incorporació de personal poc qualificat, col·lectiu objecte d'actuació per al projecte en qüestió (aturats de llarga durada, preferiblement majors de 45 anys). En aquest sentit s'ha dut a terme una acurada prospecció de les empreses del sector que ha facilitat conèixer les necessitats d'aquestes envers la formació dels seus treballadors i la contractació de personal.

Les actuacions que s'han dut a terme han estat la tutorització dels beneficiaris, accions de formació, prospecció d'empreses i intermediació laboral.

JUSTIFICACIÓ

Amb el desenvolupament de l'actual projecte hem anat observant els punts forts i punts febles del programa

que ens ha permès poder formular un nou projecte amb importants propostes de millora i continuïtat.

Disfuncions a destacar:

Col·lectiu:

- Acotar el col·lectiu diana, aturats de llarga durada, preferiblement majors de 45 anys, ha suposat haver d'excloure persones que tot i ser bons candidats per cobrir les necessitats de les empreses no s'han pogut incorporar al projecte.
- El nivell d'estudis dels beneficiaris, més baix del que demanen les empreses, ha fet baixar nivell de la formació per adaptar-la als alumnes.
- Poca o cap experiència al sector
- Amb poca o sense formació inicial especialitzada

Formació:

- Disseny de la formació sense haver analitzat els resultats de la prospecció, s'ha fet d'acord a les recomanacions dels sindicats i patronals com a coneixedors del sector empresarial local.
- No s'ha contemplat les pràctiques a les empreses
- Formació professionalitzadora massa bàsica adaptada al nivell d'inici dels participants, no pas al nivell que requereixen les empreses

Prospecció:

- Simultaneïtat amb l'acció de formació. No s'han pogut cobrir ofertes per estar els candidats a la fase de formació professionalitzadora
- Manca d'intermediador per vincular oferta i demandant

Sector empresarial:

- Acotat al metall, en concret CNAE 26,28 i 29, ha suposat que moltes empreses del sector del metall no hagin pogut optar a la subvenció.
- Precisen treballadors amb experiència i un nivell de formació superior al bàsic

Subvencions:

- Quantia insuficient. Les empreses han mostrat poc interès en acollir-se i sol·licitar la subvenció a la contractació. Creiem que aquest pot ser perquè consideren que és massa baix per dedicar temps a la gestió d'aquest i no els val la pena tramitar-lo.

Temporalització del projecte:

- Rígida. El projecte actual s'ha dissenyat d'una forma molt rígida pel que fa a la temporalització d'aquest per tal de poder dur a terme totes les actuacions (prospecció, formació i intermediació).

Millores:

Col·lectiu:

- Ampliació del col·lectiu diana, persones que estan en situació d'atur de llarga durada i col·lectius amb especials dificultats d'inserció
- Mantindrem beneficiaris del POIL 2015 i incorporarem de nous
- Cercar participants, amb un nivell formatiu inicial adequat als requeriments de les empreses detectats

Formació:

- Dissenyar la formació un cop analitzats els resultats de la prospecció del POIL 2015
- Incloure les pràctiques a les empreses
- Dissenyar una formació adaptada a les necessitats reals de les empreses

Prospecció:

- No es farà prospecció
- S'analitzarà i treballarà en funció de la informació recollida arrel de la prospecció realitzada al POIL 2015
- S'incorpora la figura de l'intermediador per vincular l'oferta i la demanda

Sector empresarial:

- S'amplia al sector de la indústria metal·lúrgica, amb els seus subsectors- incloent automoció-, les indústries auxiliars i de transport i emmagatzematge vinculades.
- Reserva del dret d'incloure altres classificacions que puguin vincular-se al projecte

Subvencions:

- S'amplia la partida pressupostària destinada a les subvencions de les empreses per a la contractació
- S'incrementa l'import de la subvenció per a cada contracte

Temporalització del projecte:

- Flexibilització de les actuacions del projecte adaptant-les a les necessitats de cada moment

Sectors d'especialització productiva

L'estudi "Especialitzacions productives al Vallès Oriental. Estratègies i Oportunitats" elaborat per l'Observatori-Centre d'Estudis del Consell Comarcal del Vallès Oriental amb el suport de la Diputació de Barcelona, identificava 7 especialitzacions productives a la nostra comarca. Un dels objectius d'aquest estudi era detectar aquelles activitats econòmiques que estiguin especialitzades a la comarca i que hagin generat concentracions productives en el territori. L'estudi defineix uns àmbits funcionals dels diferents municipis de la comarca segons la composició del mercat de treball, l'estructura productiva i el teixit empresarial. S'acaben definint 5 àmbits territorials diferents amb municipis de les comarques del Vallès Occidental i la Selva.

Les conclusions d'aquest estudi són que al Vallès Oriental es configuren 7 àmbits sectorials d'especialització i concentració productiva a la comarca. Aquests són (de major a menor importància en termes d'ocupació):

1. Química-Plàstics
2. Transport i logística
3. Metall
4. Fabricació de components elèctrics i electrònics
5. Fabricació de productes i preparats farmacèutics
6. Fabricació i venda de components i accessoris motor (Automoció)
7. Fabricació de mobles i productes de fusta

Aquestes especialitzacions i concentracions productives representen, l'any 2014, 32.071 llocs de treball assalariat, el 25% del total i que en formen part 2.215 establiments, el 15,5% del total.

3. DESCRIPCIÓ DEL PROJECTE

a. Denominació del projecte

POIL Vallès Oriental

b. Missió i objectius

El projecte que aquí presentem dona continuïtat a l'edició anterior del POIL i incorpora, en base a l'experiència obtinguda i a l'avaluació del mateix, una ampliació en els col·lectius destinataris, així com en els sectors industrials a incidir. Té com a missió la millora de l'ocupabilitat i la inserció laboral de les persones de l'àmbit territorial descrit anteriorment, que tenen especials dificultats per trobar un lloc de feina per afavorir la seva contractació, en el sector de la indústria metal·lúrgica, amb els seus subsectors -incloent automoció-, i les indústries auxiliars i de transport i emmagatzematge vinculades.

Considerant que el projecte que presentem dona continuïtat al desenvolupat a l'edició anterior, hem considerat oportú mantenir l'estructura del projecte, distribuïda en tres eixos fonamentals:

Eix 1: Concertació institucional (territorial i sectorial)

Eix 2: Enfortiment del model industrial local

Eix 3: Retenció de talent i desenvolupament competencial

Com a objectius generals destaquem els següents:

- ✓ Reduir la taxa d'atur que afecta a la població descrita.
- ✓ Potenciar els sectors de la indústria metal·lúrgica, amb els seus subsectors -incloent automoció-, i les indústries auxiliars i de transport i emmagatzematge vinculades, com a motor de creixement de l'activitat econòmica, com a sistema productiu local consolidat amb una àmplia tradició en el territori, i que en els darrers exercicis ha estat generador d'ocupació, i amb necessitats de mà d'obra especialitzada.
- ✓ Treballar en la base de la col·laboració públic-privada i de la concertació territorial per tal de generar sinèrgies, i promoure la transferència de coneixement entre agents empresarials, socials i municipals de l'àmbit territorial.

Els agents executors del projecte són: el Consell Comarcal del Vallès Oriental, els ajuntaments de les Franqueses del Vallès, Montornès del Vallès, Sta. Maria de Palautordera, Sant Fost de Campsentelles, Vilanova del Vallès, Sant Celoni, Llinars del Vallès, Cardedeu, Montmeló, la Roca del Vallès, Vallromanes, la Garriga, Canovelles, Parets del Vallès, Martorelles, Caldes de Montbui, La Llagosta, Granollers Mercat i la Mancomunitat de la Vall del Tenes.

Atesa la continuïtat del projecte, comptarem amb la col·laboració de les patronals Unió Empresarial Intersectorial (UEI-Cerclém) i PIMEC i els sindicats CCOO i UGT. En aquesta nova edició es convidarà també a participar a l'Agrupació d'Industrials del Baix Vallès.

Pel que fa als objectius específics vinculats a cadascun dels eixos, són els següents:

Eix 1: Concertació institucional (territorial i sectorial)

- Potenciar la concertació institucional i la col·laboració públic-privada a nivell territorial i sectorial.
- Plantejar estratègies d'aproximació i col·laboració amb les empreses participants en el projecte.

Eix 2: Enfortiment del model industrial local

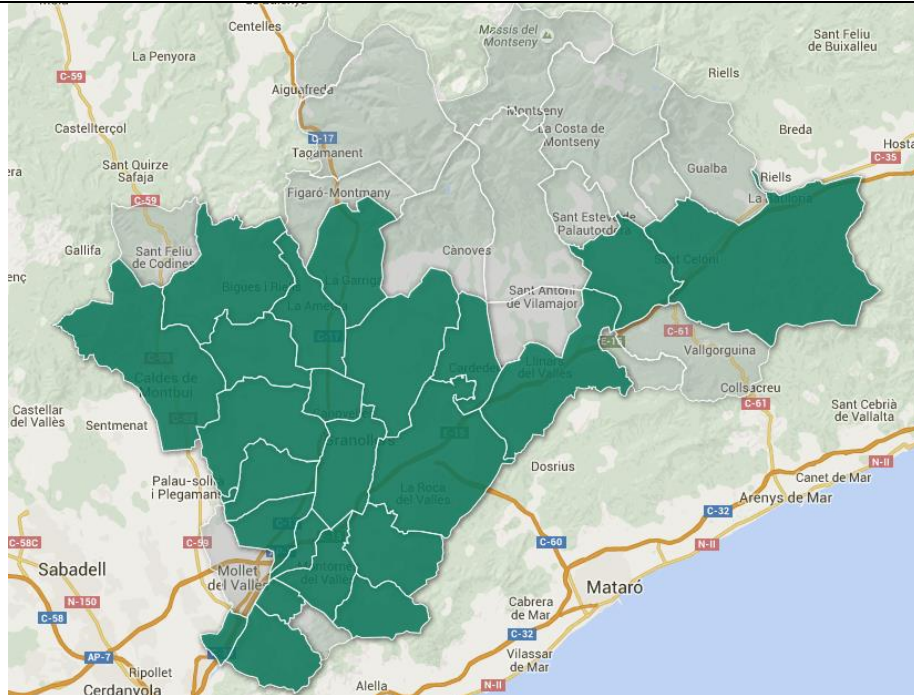
- Potenciar els sectors de la indústria metal·lúrgica, amb els seus subsectors -incloent automoció-, i les indústries auxiliars i de transport i emmagatzematge vinculades com a motor de creixement de l'activitat econòmica.
- Detectar les necessitats i mancances dels sectors empresarials en relació a les competències necessàries dels llocs de treball per traduir-ho en accions formatives de capacitació dels treballadors que resolguin el dèficit de mà d'obra especialitzada.
- Captar llocs de treball en forma d'oferta que es puguin cobrir amb mà d'obra professional i capacitada.
- Intermediar per assolir la inserció dels participants en el projecte i donar resposta a les necessitats de contractació de les empreses.
- Consolidar els vincles establint processos de col·laboració entre les empreses i els serveis locals d'ocupació i els seus usuaris.

Eix 3: Retenció de talent i desenvolupament competencial

- Millorar l'ocupabilitat de les persones desocupades participants al projecte, mitjançant el disseny d'itineraris ocupacionals i, si s'escau, la participació en les accions formatives dissenyades i pràctiques no laborals en empreses participants, en funció de les necessitats detectades per cada participant.

- Facilitar el retorn al mercat de treball d'aquestes persones, aconseguint la seva inserció laboral.

c. Àmbit territorial d'influència



Font: L'Observatori-Centre d'Estudis del Vallès Oriental a partir de les dades d'IDESCAT

El projecte que presentem abasta les principals poblacions de la comarca amb una població total de 316.392 habitants, representant el 79% dels habitants del Vallès Oriental registrats al padró l'any 2015. Els potencials beneficiaris del projecte són totes les persones aturades dels col·lectius identificats com objecte d'intervenció dels municipis participants i les empreses beneficiàries seran totes aquelles que tinguin seu social o centre de treball en qualsevol municipi del Vallès Oriental.

Municipis participants en el projecte per nombre

	2015		
	Homes	Dones	Total
Ametlla del Vallès, l'	4.178	4.125	8.303
Bigues i Riells (Vall del Tenes)	4.524	4.334	8.858
Caldes de Montbui	8.521	8.577	17.098
Canovelles	8.205	7.701	15.906
Cardedeu	8.799	9.139	17.938
Franqueses del Vallès, les	9.894	9.552	19.446
Garriga, la	7.646	8.094	15.740
Granollers	29.712	30.389	60.101
Llagosta, la	6.531	6.721	13.252
Liça d'Amunt (Vall del Tenes)	7.498	7.244	14.742
Liça de Vall (Vall del Tenes)	3.254	3.129	6.383
Llinars del Vallès	4.742	4.828	9.570
Martorelles	2.370	2.386	4.756
Montmeló	4.331	4.504	8.835
Montornès del Vallès	8.210	7.962	16.172
Parets del Vallès	9.495	9.406	18.901
Roca del Vallès, la	5.278	5.226	10.504
Sant Celoni	8.582	8.735	17.317
Sant Fost de Campsentelles	4.298	4.305	8.603
Santa Eulàlia de Ronçana (Vall de	3.560	3.520	7.080
Santa Maria de Palautordera	4.584	4.519	9.103
Vallromanes	1.295	1.248	2.543
Vilanova del Vallès	2.661	2.580	5.241
d'habitants: Total municipis POIL	158.168	158.224	316.392

Font: L'Observatori-Centre d'Estudis del Vallès Oriental a partir de les dades d'IDESCAT

d. Identificació, justificació i caracterització del sector industrial objecte de la intervenció

El projecte que presentem s'adreça al sector de la indústria metal·lúrgica, amb els seus subsectors - incloent automoció-, i les indústries auxiliars i de transport i emmagatzematge vinculades; això significa ampliar els sectors industrials destinataris dels projectes.

Aquesta nova proposta engloba els següents sectors i CCAE corresponents:

Agrupació POIL	Agrupacions sectorials ⁵	CCAE 2 dígit
01 Metall	05 Metall	24 - Metal·lúrgia; fabricació de productes bàsics de ferro, acer i ferroaliatges
01 Metall	05 Metall	25 - Fabricació de productes metàl·lics, excepte maquinària i equips
01 Metall	05 Metall	27 - Fabricació de materials i equips elèctrics
01 Metall	05 Metall	28 - Fabricació de maquinària i equips ncaa
01 Metall	05 Metall	30 - Fabricació d'altres materials de transport
01 Metall	05 Metall	33 - Reparació i instal·lació de maquinària i equips
02 Automoció	06 Automoció	29 - Fabricació de vehicles de motor, remolcs i semiremolcs
03 Logística-Auxiliars	04 Química	22 - Fabricació de productes de cautxú i matèries plàstiques
03 Logística-Auxiliars	08 Altres manufactureres	32 - Indústries manufactureres diverses
03 Logística-Auxiliars	13 Logística	49 - Transport terrestre; transport per canonades
03 Logística-Auxiliars	13 Logística	52 - Emmagatzematge i activitats afins al transport
03 Logística-Auxiliars	14 TIC	26 - Fabricació de productes informàtics, electrònics i òptics

El llistat de CCAE detallats és orientatiu, però no vinculant, atès que l'objectiu del projecte és abarcar totes les empreses dels sectors industrials relacionats.

Les raons per les quals hem decidit aquesta ampliació són diverses i totes producte de l'experiència obtinguda en el POIL 2015 i de les diferents dificultats trobades en el desenvolupament del projecte, sobre tot a l'hora de la inserció dels participants.

Efectivament, en l'anterior edició del POIL vàrem acotar el sector a la indústria del metall en sentit estricte, CCAE 25, 28 i 29. En el desenvolupament del projecte, hem constatat, principalment al recollir les fitxes de les empreses visitades i les ofertes de treball rebudes, que aquest sector demanda un personal qualificat, amb formació i experiència especialitzada, perfils dels quals no disposem en els Serveis Locals d'Ocupació o són minoritaris, sobretot en el col·lectiu prioritari al qual anava adreçat el projecte anterior, persones aturades majors de 45 anys.

De fet, en el perfil de les persones majors de 45 anys en situació d'atur de llarga durada hem trobat majoritàriament persones amb baixa qualificació professional o sense l'experiència i l'especialització requerida, la qual cosa significa un clar divorci entre les necessitats i requeriments del sector industrial al qual ens adreçàvem i l'oferta de perfils que disposàvem, distància entre una i altra que la formació realitzada durant el projecte no va aconseguir reduir.

Paral·lelament, ens hem trobat durant el desenvolupament del projecte empreses de sectors industrials propers o relacionats amb el metall que sí han mostrat interès a participar en el projecte; són empreses de sectors relacionats amb el metall, automoció, línies de muntatge, empreses de reparació, etc. totes elles que demanen perfils que nosaltres podem oferir una vegada els participants hagin realitzat els itineraris formatius i ocupacionals corresponents.

És per això que proposem una ampliació de sectors industrials, incorporant d'altres que estan directa o indirectament relacionats amb el del metall; en aquest sentit proposem la incorporació dels subsectors del metall -incloent automoció-, i les indústries auxiliars i de transport i emmagatzematge, entenent que tot i que no són del metall en un sentit estricte, sí que estan directament o indirectament vinculades, des de l'automoció que és un sector específic amb molts punts en comú amb el sector del metall, fins a la indústria auxiliar, que té relació directa amb els dos sectors anteriors i que inclou tant la reparació de maquinària com la fabricació d'elements de cautxú i plàstics necessaris per a l'automoció, per exemple; finalment també incorporem la logística, en tant que si bé no és un sector industrial en sentit estricte, sí que és una activitat auxiliar i necessària per al desenvolupament idoni dels anteriors sectors, a més de tenir una incidència de primer ordre en la comarca del Vallès Oriental.

Importància dels sectors escollits per l'economia comarcal

L'estudi "Especialitzacions productives al Vallès Oriental. Estratègies i Oportunitats" elaborat per l'Observatori-Centre d'Estudis del Consell Comarcal del Vallès Oriental amb el suport de la Diputació de Barcelona, identificava 7 especialitzacions productives a la nostra comarca. D'aquestes 4 aglomeracions industrials es relacionen amb els sectors seleccionats per aquest projecte: Metall, Automoció, logística i fabricació de components i sectors d'electricitat. La metodologia seguida per l'Oficina Tècnica d'Estratègies per al Desenvolupament Econòmic de la Diputació de Barcelona de l'estudi "Els components del creixement a les economies locals de la província de Barcelona". Aquestes aglomeracions industrials que representen especialitzacions de l'estructura productiva industrial del Vallès Oriental es localitzen principalment en els municipis participants. En els següents mapes podem observar els municipis amb una especialització estadísticament significativa (color més fosc). La resta de municipis colorejats responen a municipis que presenten una especialització significativa però de forma aïllada.

e. Identificació, justificació i caracterització de les persones aturades objecte de la intervenció

Tal i com hem comentat anteriorment, per aquesta nova edició del projecte POIL hem decidit, en base a l'experiència anterior a la fase de selecció dels beneficiaris i també als imputs rebuts per part de les empreses participants, modificar el col·lectiu destinatari, bàsicament per ampliar-lo i oferir més oportunitats d'èxit, paral·lelament a l'ampliació dels sectors industrials d'intervenció, que hem presentat en l'apartat anterior.

En la primera edició del projecte vam definir com a beneficiaris el col·lectiu de persones majors de 45 anys, prioritzant entre elles, les persones aturades de llarga durada i que haguessin tingut alguna experiència laboral prèvia en el sector del metall. Es va delimitar aquest col·lectiu, ja que corresponia a un percentatge força elevat de les persones aturades de la nostra comarca i també dels usuaris dels SLO dels municipis participants en el projecte i en aquell moment no existien altres programes específics adreçats al col·lectiu de majors de 45 anys. Però el fet és que, durant la selecció de les persones beneficiaries del programa, es van detectar força sol·licituds de persones interessades, que tot i no complir el requisit d'edat si que s'ajustaven a la resta de requisits però que ja no van poder ser derivades pels SLO al projecte (només hi ha hagut en el POIL 2015 dues excepcions justificades de participants menors de 45 anys).

D'altra banda, tal i com hem constatat amb la prospecció d'empreses realitzada en l'edició del POIL 2015, la demanda principal de les empreses interessades en contractar ha estat de personal qualificat, amb formació i experiència especialitzada en el sector, o bé la possibilitat de formar-los ells amb opcions d'una trajectòria àmplia dintre de l'empresa, cosa que ha suposat un difícil encaix amb el col·lectiu destinatari inicialment previst. La nostra experiència ens mostra que les empreses difícilment mostren disposició a contractar personal major de 45 anys si no hi ha una trajectòria professional, amb força experiència prèvia i qualificació que l'avalii.

Per aquests motius, en aquesta nova edició del projecte hem decidit, sense deixar de banda els participants de la primera edició, que si així ho expressen podran donar continuïtat als seus itineraris ocupacionals, per tal d'aconseguir ajustar-se més als requisits sol·licitats per les empreses, ampliar el col·lectiu destinatari a persones que estan en situació d'atur de llarga durada i els col·lectius amb especials dificultats d'inserció, que vulguin adreçar el seu projecte professional en els sectors industrials descrits en l'apartat anterior, sempre prioritzant aquelles persones que tinguin alguna experiència prèvia. Per tal de no penalitzar a aquelles persones que estan en situació de recerca activa de feina, i que potser han treballat de manera puntual (per ETT, caps de setmana, estiu, etc...) al parlar d'aturats de llarga durada no ens ajustem a la definició clàssica del SOC i ens referim a aquelles persones que en els darrers 18 mesos no ha cotitzat més de 180 dies, de manera alterna o contínua.

Caracterització de l'atur a la comarca i als municipis de l'àmbit POIL.

El nombre de persones registrades a les Oficines de Treball de la comarca és de 28.222, un 12,8% menys respecte l'any anterior. En l'Àmbit dels municipis del POIL el nombre d'aturats es situa en 21.919, el 77,7% del total de persones registrades a l'atur a la comarca.

Aturats registrats durant el mes de març de 2016. Vallès Oriental, àmbit POIL i província de Barcelona

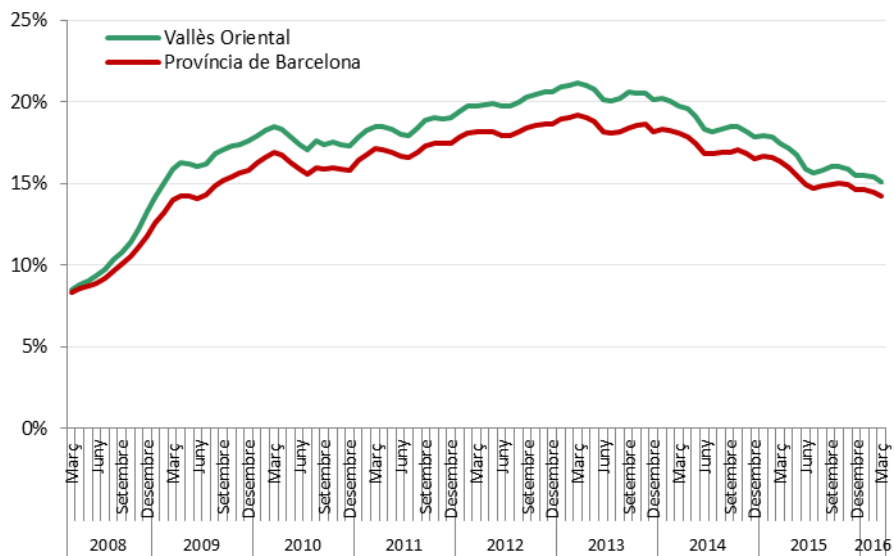
	Març 2015	Març 2016	Variació	
			Absoluta	Relativa
				-
Àmbit POIL	25.118	21.919	-3.199	12,7%
				-
Vallès Oriental	32.373	28.222	-4.151	12,8%
				-
Província Barcelona	421.853	369.136	52.717	12,5%

Font: L'Observatori-Centre d'Estudis del Vallès Oriental a partir de les dades del HERMES (Diputació de Barcelona)

⁶ Per a realitzar el mapeig de les aglomeracions industrials identificades al citat estudi s'ha aplicat una tècnica d'estadística espacial que agrupa els municipis veïns que presenten una especialització estadísticament significativa en el sector. S'agrupen aquells municipis que presenten una especialització elevada i al mateix temps estan rodejats per municipis que també presenten una elevada especialització. Es considera que dos municipis són veïns quan el temps per recórrer per carretera els dos nuclis és inferior a 15 minuts. L'objectiu és identificar agrupacions territorials on el sector presenti una especialització estadísticament significativa. Aquestes agrupacions es presenten en un color més fosc. La resta de municipis colorejats responen a municipis que presenten una especialització significativa però de forma aïllada.

La taxa d'atur registral del Vallès Oriental es situa de mitjana un 1,5 punts percentuals per sobre de la registrada al conjunt de la província de Barcelona. En el passat mes de març, la taxa d'atur de la comarca es situava en el 15,09%, mentre que la mitjana provincial es situava en un 14,21%. Durant l'any 2013 el Vallès Oriental registra les taxes d'atur amb més diferència respecte a les del conjunt provincial. De fet, el mes de setembre de 2013 la taxa d'atur registral a la comarca es situa 2,15 punts percentuals per sobre de la de la província de Barcelona. El passat mes de març d'enguany la diferència era de 0,88 punts percentuals. Aquesta diferència entre la comarca i la província indica una incidència més elevada de la crisi econòmica sobre el mercat de treball Vallesà.

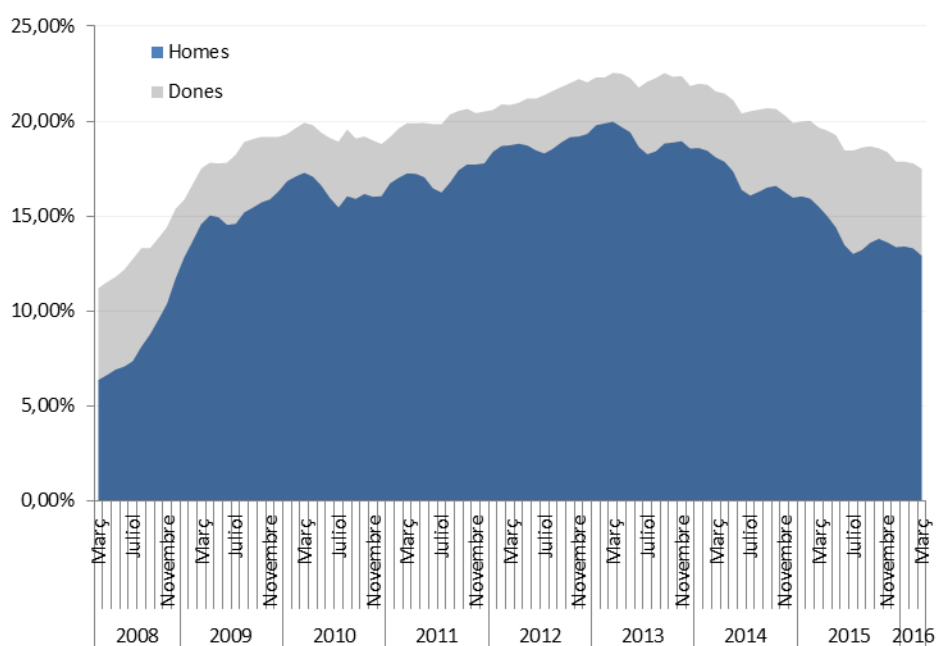
Evolució de la taxa d'atur registral. Vallès Oriental i Província de Barcelona. Març 2008- Març 2016.



Font: L'Observatori-Centre d'Estudis del Vallès Oriental a partir de les dades del HERMES (Diputació de Barcelona)

Com dèiem, la crisi econòmica ha tingut un impacte molt negatiu en el mercat de treball del Vallès Oriental, provocant elevades taxes d'atur registral per sobre de la mitjana catalana i provincial, i afectant a col·lectius com les dones, els majors de 45 anys, i els joves. Les taxes d'atur femenines són molt més elevades que les masculines i tot i la reducció de l'atur dels últims mesos, les diferències entre homes i dones s'han seguit incrementant. La taxa d'atur femenina es situa en el 17,5%, gairebé 5 punts percentuals més que la masculina (12,91%). Al comparar-ho amb la taxa d'atur provincial s'observa l'especial incidència de l'atur sobre el col·lectiu femení: la taxa d'atur de les dones a la província de Barcelona es situa en el 15,61%, 2 punts percentuals inferior.

Evolució de la taxa d'atur registral per sexe. Març 2008- Març 2016.

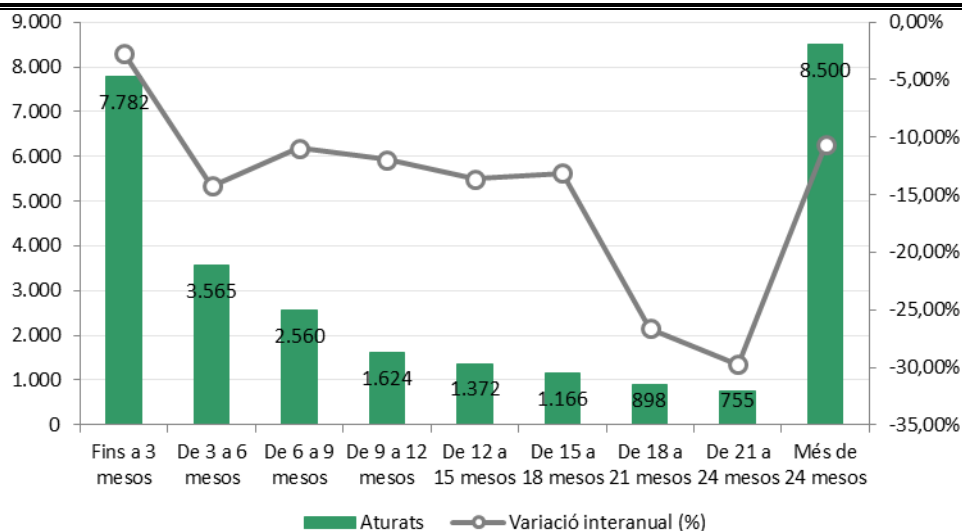


Els joves i els majors de 45 anys són els altres dos col·lectius més afectats per la delicada situació del mercat de treball. A la comarca, durant el passat mes de març, els joves menors de 25 anys homes registren una taxa d'atur del 21,64%, gairebé 3 punts percentuals més que la que registren a la província. També són molt elevades les taxes d'atur dels majors de 55 anys, en concret, del col·lectiu femení: les dones de més de 55 anys registren una taxa del 31,71%, 5 punts percentuals per sobre de la mitjana provincial.

Taxa d'atur registrat per sexe i edat. Vallès Oriental i Província de Barcelona. Març 2016.

Edat	Vallès Oriental			Província de Barcelona		
	Homes	Dones	Total	Homes	Dones	Total
De 16 a 24	21,64%	17,19%	19,41%	18,71%	15,88%	17,31%
De 25 a 34	10,00%	12,44%	11,21%	10,03%	11,96%	11,00%
De 35 a 44	9,82%	13,80%	11,67%	10,11%	12,26%	11,14%
De 45 a 54	13,46%	17,29%	15,25%	13,83%	15,47%	14,63%
De 55 a 64	18,79%	31,71%	24,81%	18,48%	26,80%	22,55%
TOTAL	12,91%	17,50%	15,09%	12,87%	15,61%	14,21%

Un dels altres greus problemes que ha provocat la crisi és l'elevat nombre de persones a l'atur que fa molt de temps que busquen feina i no la troben. Ens referim al col·lectiu d'aturats de llarga durada que, com ja hem explicat anteriorment, en aquest projecte en fem un tractament diferent al que considera el SOC que són els aturats de llarga durada.



f. Estratègies i espais de col·laboració i de concertació públic-privada

Un dels objectius principals del projecte és la col·laboració públic-privada i la concertació per tal de generar sinèrgies i promoure la transferència de coneixement entre agents empresarials, socials i municipals de l'àmbit territorial; per aquest motiu, en aquesta nova edició es consoliden les bases de concertació establertes al POIL 2015 i s'amplia el nombre d'entitats executores i col·laboradores.

Els agents executors del projecte són: el Consell Comarcal del Vallès Oriental, els ajuntaments de les Franqueses del Vallès, Montornès del Vallès, Sta. Maria de Palautordera, Sant Fost de Campsentelles, Vilanova del Vallès, Sant Celoni, Llinars del Vallès, Cardedeu, Montmeló, la Roca del Vallès, Vallromanes, la Garriga, Canovelles, Paret del Vallès, Martorelles, Caldes de Montbui, La Llagosta, Granollers Mercat i la Mancomunitat de la Vall del Tenes.

Atesa la continuïtat del projecte, comptem amb la col·laboració de les patronals Unió Empresarial Intersectorial (UEI-Cerclen) i PIMEC i els sindicats CCOO i UGT. En aquesta nova edició es convidarà a participar també a l'Agrupació d'Industrials del Baix Vallès.

Espais de col·laboració:

Reunions plenàries on s'incorporen cadascun dels membres que participen en el projecte.

Comissions per temàtiques concretes amb els diferents participants (presencials i online per afavorir el treball en xarxa amb agilitat i funcionalitat).

Actuacions a la comarca pel que fa a la concertació territorial:

1. Prioritat a la concertació entre els agents públics i privats i a la coordinació dels recursos disponibles per: millorar la coordinació i la metodologia de treball consensuada pel treball en xarxa i avançar progressivament en la coordinació de serveis i recursos existents.
 - Observatori-Centre d'Estudis del Vallès Oriental.
Elaboració d'anàlisis qualitatives i quantitatives sobre la realitat econòmica i laboral del territori, presentada a través de documents com els informes de conjuntura econòmica (de periodicitat anual), el butlletí electrònic d'atur (mensual), de contractació (trimestral) i d'ocupació (trimestral), l'Anuari, la Revista Cop d'Ull, la revista Emprèn entre d'altres. Integració de la Plataforma d'informació laboral i econòmica del Vallès Oriental (www.observatori.net) dins la nova web institucional del Consell Comarcal del Vallès Oriental i actualització de la informació i documentació relacionada amb el desenvolupament local a la comarca i des d'on s'ofereixen totes les publicacions citades anteriorment. Manteniment i millora del servei de comandes d'informació estadística sol·licitades per les entitats de la comarca i posada en marxa d'un nou Servei d'Informació Estadística Municipal (SIEM) per a les regidories de promoció econòmica i/o desenvolupament local.
 - Xarxa Productes de la terra.
Com a membre de la Xarxa Productes de la Terra, el CCVO està treballant per posar en valor la cadena agroalimentària, com a eix econòmic, mediambiental i social per al desenvolupament territorial sostenible. Es treballa la promoció dels circuits curts de comercialització, la creació de vincles entre els diferents actors de la cadena i es dona suport a les empreses agroalimentàries per a la promoció i la millora de la producció i la comercialització.
 - Pla d'acció de Turisme.
D'acord amb la Gerència de Serveis de Turisme de la Diputació de Barcelona, i els ajuntaments del territori i el sector privat, es desenvolupen polítiques integrades per generar un entorn que permeti

fomentar el turisme com a sector econòmic rellevant a la comarca: foment de la professionalització i la formació en el sector turístic, tant públic com privat, millora de la qualitat dels establiments turístics, potenciació de la creació i l'enfortiment dels productes, les empreses i les activitats turístiques, promoció del turisme a la comarca, potenciant sobretot la comercialització del producte turístic, comunicació i difusió de manera efectiva dels diferents productes de la destinació turística del Vallès Oriental, foment de les relacions amb el sector públic i privat del territori, formació dels treballadors, tant a nivell bàsic, intermedi com superior

- Xarxa Reempresa

El programa reempresa de Catalunya té com a missió la consecució d'un entorn favorable per a la transmissió d'empreses entre persones empresàries i persones reemprenedores. Reempresa és el mercat de compravenda de petites i mitjanes empreses de Catalunya. És un nou model d'emprenedoria i de creixement empresarial: un mecanisme professional pel qual un o més reemprenedors accedeixen a la propietat d'una empresa d'altres, en funcionament, per a fer-la créixer sense haver de passar per la fase de crear-la. En la majoria de pimes, i en totes les empreses personals, aquest procés significa l'assumpció de les tasques de direcció i gestió per part de la persona reemprenedora. Actualment participen del programa Reempresa els Ajuntaments de Granollers, Les Franqueses, Sant Celoni, Caldes de Montbui, Cardedeu i Mollet, que donen servei a tota la comarca.

- Xarxa Xaloc

Els Serveis Locals d'Ocupació (SLO) són uns dispositius locals on es treballa amb dos grans grups de públic objectiu: demandants d'ocupació (persones) i ofertes de llocs de treball (empreses).

Els diferents tipus d'accions que es desenvolupen en els Serveis Locals d'Ocupació es poden agrupar en tres grans tipologies:

- Assessorament a demandants (informació, orientació, disseny d'itinerari professional, tècniques de recerca de feina, acompanyament).
- Serveis a les empreses (informació de subvencions, tipus de contractació, definició de llocs de treball).
- Gestió d'ofertes de treball (obtenir la relació òptima entre el perfil de treballador que busca l'empresa i el lloc de treball que cerca el demandant).

Actualment pertanyen a la Xarxa Xaloc els següents SLO del Vallès Oriental: Granollers Mercat, la Mancomunitat de la Vall del Tenes i els ajuntaments de Caldes de Montbui, Canovelles, Cardedeu, la Garriga, la Llagosta, la Roca del Vallès, les Franqueses del Vallès, Llinars del Vallès, Martorelles, Montmeló, Montornès del Vallès, Aiguafreda, Parets del Vallès, Sant Celoni, Sant Feliu de Codines, Santa Maria de Palautordera i Vilanova del Vallès, que donen servei a tota la comarca. Els serveis adscrits a la Xarxa Xaloc es troben periòdicament en trobades territorials.

2. Potenciar la qualificació del capital humà: Incrementar l'ocupació, sobretot incidint en el moment de la transició escola -treball

- Xarxa de transició educació treball (TET) del Vallès Oriental: té com a objecte sumar esforços, crear i acordar models d'actuació, compartir eines de gestió, racionalitzar i optimitzar la despesa i els recursos i disposar d'informació coordinada per tal de planificar de forma encertada una formació dels joves adequada a les necessitats del teixit productiu, que garanteixi un millor nivell d'ocupabilitat i de competitivitat del territori. L'acció estrella durant els últims anys ha estat FIRA GUIA'T, una fira on s'intenta donar a conèixer els recursos existents al territori referents a l'ensenyament postobligatori. En aquest sentit també es vol relacionar la part formativa amb el món empresarial. Aquesta acció es fa amb la participació de tots els membres de la xarxa amb una implicació molt elevada.
- Programa Joves per l'Ocupació: destinat a joves entre 16 i 25 anys, que combina la formació i la pràctica en empreses amb el suport de la figura del tutor. Actualment el Consell Comarcal està desenvolupant el programa amb 30 joves, i l'Ajuntament de Granollers amb 15.
- Programa Fem Ocupació per a Joves: destinat a joves entre 18 i 30 anys, amb la titulació de la ESO, batxillerat o CFGM (en alguns casos) inscrits a l'OTG com a demandants d'ocupació, que combina la contractació a l'empresa amb la formació vinculada al lloc de treball, i la tutorització. En la primera edició es van inserir 29 joves. Actualment s'està desenvolupant una nova edició, en coordinació amb els SLO, amb l'objectiu d'inserir 30 joves.
- Programa Mixt Treball i Formació: adreçat a persones aturades que hagin exhaurit la prestació per desocupació i/o el subsidi que combina l'experiència laboral amb la formació. Programa que es fa en col·laboració amb els ajuntaments que no tenen de propis on exerceixen la tasca per la qual han estat contractats pel Consell Comarcal.
- Programa Treball i Formació per perceptors de renda mínima d'inserció: programa adreçat a persones

aturades perceptores de la renda mínima d'inserció que combina l'experiència laboral amb la formació. Programa que, a banda de Granollers i Mollet del Vallès, que tenen assignats directament, es fa en col·laboració amb els ajuntaments on exerceixen la tasca per la qual han estat contractats pel Consell Comarcal.

3. Fomentar la igualtat en l'àmbit de l'ocupació tant dels col·lectius amb especials dificultats d'inserció com la igualtat de gènere: Promoure la inserció laboral i social de les persones amb risc d'exclusió i promoure la integració laboral i social de les persones amb discapacitats i malalts mentals.

- Xarxa LISMIVO.

Taula territorial per a la inserció laboral dels discapacitats del Vallès Oriental. S'està treballant en programes de suport a la incorporació al món laboral de col·lectius de difícil inserció a través de diferents actuacions amb diferents departaments (promoció econòmica i polítiques socials).

Concertació territorial públic-pública i públic-privada en la mateixa creació del POIL-Vallès Oriental.

Aquest darrer objectiu es va iniciar de facto en l'elaboració de la primera edició del POIL, consensuant entre tots els agents participants el sector industrial en el que pivotar el projecte, així com les principals línies d'actuació.

Per tal d'assolir aquesta concertació i col·laboració públic-privada, es van convocar tots els municipis de la comarca, principals associacions empresarials i sindicals per tal de conèixer el seu interès en participar en un programa conjunt i el seu grau d'implicació.

Tots els agents relacionats anteriorment i que van manifestar la voluntat d'adherir-se al projecte perquè compartien els objectius definits, van participar activament en diferents grups de treball, la qual cosa va permetre definir i estructurar el projecte.

Podem dir, doncs, que la concertació i la col·laboració públic-privada s'ha dut a terme des de l'inici, establint les línies i criteris de participació de cadascun dels agents. Hem tingut en compte el coneixement de cadascun dels agents a l'hora d'estructurar i definir el projecte, així com l'experiència assolida en l'edició anterior del POIL, que ens ha aconsellat les modificacions i ampliacions de l'edició actual.

En paral·lel al treball tècnic conjunt desenvolupat, s'han formalitzat els documents d'adhesió i participació a nivell institucional i s'han definit els criteris de participació econòmica de cada entitat local, que esdevindran convenis de col·laboració un cop el projecte s'hagi de posar en marxa. D'aquesta manera es desenvolupa la concertació institucional entre les diferents administracions implicades.

La relació interdepartamental ha estat present des del primer moment en què es va plantejar la presentació en aquest projecte i aquesta serà la tònica en la seva implementació.

Els serveis de formació, ocupació i empresa dels ajuntaments, el servei de foment de l'Ocupació i de l'Observatori-Centre d'Estudis del Consell Comarcal, han treballat de manera coordinada en l'elaboració de la memòria. El desenvolupament del projecte anirà en la mateixa línia, amb la creació de grups de treball on participaran els diferents departaments implicats per part dels ens locals, com els sindicats i les associacions empresarials.

g. Estructura, contingut i metodologia de treball

Tal i com hem comentat en l'apartat dels objectius, considerant que el projecte que presentem dona continuïtat al desenvolupat a l'edició anterior, mantenim l'estructura del projecte, distribuïda en tres eixos fonamentals:

Eix 1: Concertació institucional (territorial i sectorial)

Eix 2: Enfortiment del model industrial local

Eix 3: Retenció de talent i desenvolupament competencial

Actuacions previstes per cada eix:

Eix 1: Concertació institucional (territorial i sectorial)

- Grups de treball per dissenyar les diferents actuacions que es portin a terme (prospecció, formació, tutorització, metodologies d'actuació i avaluació).
- Espais de participació i promoció de les actuacions per fomentar la col·laboració públic-privada, entre els diferents agents i les empreses dels sectors industrials d'actuació.
- Reunions de seguiment, valoració i propostes de millora.

Eix 2: Enfortiment del model industrial local

- Anàlisi de la prospecció duta a terme a l'edició anterior i detecció de les necessitats en l'àmbit de l'ocupació de les empreses dels sectors ampliats.
- Avaluació i definició dels perfils competencials dels quals s'ha detectat demanda.

- Selecció de les empreses col·laboradores, definint les actuacions en les que participaran: Definició de necessitats formatives i de llocs de treball, col·laboració en el disseny de les accions formatives, acolliment en pràctiques i contractació de participants del projecte.
- Determinació dels criteris, característiques i quantificació de les bonificacions que rebran les empreses col·laboradores.

Eix 3: Retenció de talent i desenvolupament competencial.

- Disseny i planificació de les accions formatives d'acord amb els resultats obtinguts en l'eix 2.
- Recerca i selecció de candidats segons la diagnosi de la seva ocupabilitat.
- Desplegament dels itineraris de millora de l'ocupabilitat dels nous participants i continuïtat dels itineraris dels participants que així ho vulguin del POIL 2015.
- Execució de les actuacions de desenvolupament de competències transversals i professionalitzadores.
- Realització de visites a empreses per part dels beneficiaris del projecte.
- Elaboració de convenis de pràctiques no laborals.
- Establiment dels criteris per la concessió d'incentius a les persones participants en les accions formatives i pràctiques en empreses.

Metodologia:

Eix 1: Concertació institucional (territorial i sectorial)

La concertació institucional i la col·laboració públic-privada té continuïtat amb la realització de reunions plenàries i grups de treball entre els diferents municipis del territori, les principals associacions empresarials i els dos sindicats majoritaris, amb l'objectiu de conèixer les diferents visions i necessitats per treballar conjuntament.

En aquesta edició es mantenen els acords presos a l'edició anterior de les entitats que ja han participat i s'amplien a les entitats que s'adhereixen a aquesta nova edició. Les modificacions es recolliran en els documents d'adhesió i els convenis posteriors.

Aquest eix tindrà un caràcter transversal a la consecució de tots els objectius del projecte en general, donat que la concertació institucional i la col·laboració públic-privada seran fonamentals per assolir l'èxit en els altres eixos que conformen el projecte.

Eix 2: Enfortiment del model industrial local

L'anàlisi de la prospecció duta a terme a l'edició anterior i avaluació dels perfils competencials dels que s'ha detectat demanda, i la detecció de les necessitats en l'àmbit de l'ocupació de les empreses dels sectors ampliat s'assumirà per part de l'equip tècnic propi del projecte.

Aquestes actuacions es realitzaran en estreta col·laboració amb el teixit industrial dels sectors objecte d'aquest projecte, i tenint en consideració les aportacions i col·laboració de les associacions empresarials.

El resultat d'aquestes actuacions definirà la participació de les empreses en les diferents actuacions del projecte. En aquest sentit, cal deixar constància que, en el marc de la primera edició del projecte ja s'han recollit demandes d'empreses interessades en formar part del grup de treball de formació.

Es mantindrà i es reforçarà el contacte amb les empreses visitades a l'edició anterior del projecte i s'ampliarà a les empreses dels nous sectors.

S'ha previst mantenir i ampliar la partida pressupostària destinada a les subvencions a la contractació, amb una dotació de 100.000 euros, per incrementar la quantia atorgada per cada contractació, amb l'objectiu de fer la més atractiva a les empreses, promovent la seva participació i millorant els resultats obtinguts en el POIL 2015. Els criteris d'assignació d'aquestes subvencions estaran definides per una comissió de treball composta pels diferents agents participants, amb la col·laboració dels serveis jurídics de l'Ajuntament de Les Franqueses del Vallès, que hauran de vetllar pel compliment de la normativa vigent.

Per definir els perfils professionals que necessiten les empreses s'utilitzarà la metodologia de l'ocupació per competències. Es crearà un grup de treball format pels tècnics d'ocupació dels diferents municipis i els representants de les empreses on s'analitzaran els diferents llocs de treball recollits a la prospecció, i es definiran els perfils competencials requerits i els itineraris formatius que s'hauran de desenvolupar.

Totes les dades i informació que es reculli de les empreses s'incorporarà a l'aplicatiu Xaloc dels SLO corresponents.

Eix 3: Retenció de talent i desenvolupament competencial

Sempre que sigui possible, les accions formatives professionalitzadores es vincularan a certificats de professionalitat o unitats de competència.

S'utilitzarà la plataforma Xaloc per fer la recerca dels candidats més adequats per participar al programa amb

els que es treballarà de forma individualitzada el seu itinerari d'ocupabilitat i es definiran els objectius a curt i mig termini a assolir. Seran els tècnics del programa en col·laboració amb els dels serveis locals d'ocupació els que realitzin els itineraris i les tutoritzacions dels participants.

En el cas d'haver participants que s'incorporin al projecte per altres vies (publicitat, derivació de l'OTG, etc) i que no estiguin inscrits a cap dels SLO dels municipis participants, es procurarà la seva inscripció immediata.

Les actuacions per al desenvolupament de competències transversals i professionalitzadores es duran a terme en petits grups de màxim 20 persones participants, mitjançant una formació teòric-pràctica molt dinàmica que garanteixi que s'assoleixin els objectius d'aquesta. S'organitzaran sortides per visitar empreses del sector per tal que els participants coneguin el seu funcionament i es realitzaran convenis de pràctiques entre les empreses i el Consell Comarcal del Vallès Oriental perquè posin en pràctica els coneixements adquirits a la formació.

Per tal d'evitar que la participació a les actuacions formatives no suposi una despesa als beneficiaris, es preveu concedir-los un incentiu que estarà regulat pels criteris que s'estableixin tenint en compte la distància entre el municipi de residència i el lloc on es realitzi la formació o les pràctiques.

h. Resultats esperats

Mantenint l'estructura del projecte distribuïda en tres eixos fonamentals:

Eix 1: Concertació institucional (territorial i sectorial)

Col·laboració dels sindicats majoritaris en el territori.

Col·laboració de les associacions empresarials majoritàries en els sectors objecte del projecte.

Participació activa del major nombre de municipis potencials arribant al percentatge més alt possible de volum de població de la comarca: (79% dels habitants de la comarca).

Eix 2: Enfortiment del model industrial local

Mantindrem i reforçarem el contacte amb les empreses participants en el POIL 2015, afegint empreses dels subsectors metal·lúrgics -incloent automoció-, les indústries auxiliars i de transport i emmagatzematge vinculades.

Es preveu contactar aproximadament amb 200 empreses i aconseguir la participació activa en alguna de les actuacions (definició de perfils, contractació, acolliment en pràctiques, assistència a espais de col·laboració públic-privada,...) del 30 % de les empreses contactades.

Optimitzar l'import destinat a les bonificacions a la contractació en el pressupost, executant el 100% d'aquesta partida.

Eix 3: Retenció de talent i desenvolupament competencial

Es preveu atendre 100 persones participants, de les que, el 35-40% seran beneficiaris en continuïtat de la primera edició i la resta, noves incorporacions, amb l'objectiu que un 80% realitzin alguna acció formativa, transversal, professionalitzadora o de pràctiques, inclosa en l'itinerari de millora de l'ocupabilitat pactat.

La demanda de les empreses fixarà el nombre, durada i especialització de les accions formatives a realitzar al llarg de l'execució del projecte.

i. Seguiment i avaluació

Es contempla una avaluació continuada tant en l'àmbit del teixit empresarial, com a nivell de beneficiaris participants en el programa, per aquest motiu, es realitzaran reunions de coordinació de forma periòdica de seguiment del projecte amb tots els agents implicats, per avaluar la seva evolució i anar incorporant aquelles propostes de millora que vagin sorgint .

Amb la finalitat de poder tenir dades objectivables, i evidències del grau d'assoliment dels nostres objectius, es detallen alguns dels indicadors que farem servir per l'avaluació:

A nivell del teixit empresarial, es registrarà en una base de dades el nombre d'empreses que s'incorporin com a col·laboradores, i els diferents nivells d'implicació al projecte (empreses visitades i coneixedores del projecte, acollidores d'alumnes en pràctiques, i contractació laboral). Així mateix, es passaran qüestionaris de valoració al final del projecte.

A nivell de les persones beneficiàries del projecte, un dels ítems a avaluar és el nivell formatiu i competencial assolit en el marc del projecte. Els indicadors per recollir les dades poden ser: nombre de participants que inicien la formació, nombre de participants que finalitzen la formació, nombre de participants amb avaluació positiva o certificat corresponent. També es passaran qüestionaris de valoració el llarg del projecte, per poder recollir propostes de millora.

Un altre indicador per avaluar la intermediació serà el grau d'inserció dels participants, que es comptabilitzarà registrant el nombre d'ofertes gestionades i cobertes així com les insercions per altres vies.

Adjuntem qüestionaris elaborats a l'edició del POIL 2015:

En paper i on line (<http://goo.gl/forms/Mjo7MHEQrd>)

- Qüestionari de seguiment i valoració del programa
- Qüestionari valoració accions formatives
- Qüestionari de satisfacció de la gestió d'ofertes i inserció a l'empresa

j. Difusió i comunicació

Per fer la publicitat i difusió del programa es contractarà un professional per dissenyar la imatge i el flyer informatiu que es farà arribar a les empreses que es determinin de la indústria metal·lúrgica, amb els seus subsectors -incloent automoció-, les indústries auxiliars i de transport i emmagatzematge vinculades, a les Oficines de Treball de la Generalitat de la comarca, es penjarà als webs de totes les entitats executores i col·laboradores del projecte; s'inclourà als fulletons o butlletins informatius municipals. També es faran notes de premsa en les diferents fases del projecte per fer públic l'evolució i l'estat del mateix i donar a conèixer les empreses que el recolzen.

En tots els mitjans de publicitat que s'utilitzin, hi figurarà el cofinançament de la Diputació de Barcelona.

k. Recursos humans i materials

Cadascuna de les entitats executores destinarà els seus recursos tècnics i materials a la definició d'itineraris i tutorització dels beneficiaris, participació als grups de treball i seguiment del projecte.

Donada la complexitat i el volum d'entitats executores, col·laboradores, empreses i beneficiaris del projecte, reforçarem l'equip tècnic propi amb la contractació d'un tècnic més amb el següent detall de funcions i tasques:

- Coordinador- tutor: contractació per part del Consell Comarcal de gener a agost del 2017

Funcions:

- a) Fer de nexa i facilitar la comunicació entre totes les entitats implicades i l'altre tècnic propi del projecte.
- b) Coordinar i executar el projecte: Convocar, participar i dinamitzar els grups de treball del projecte, elaborar les actes de les reunions, coordinar-se amb els diferents Serveis Locals d'Ocupació, gestionar la documentació generada pel pagament dels incentius, proposar millores...
- c) Tutorització dels beneficiaris: Entrevista, elaboració de l'itinerari, seguiment de accions realitzades, orientació i suport en el procés de recerca de feina...

Recursos:

- d) Espai amb taula, cadira, prestatgeries, ordinador, impressora, fax, telèfon, ...
- e) Material fungible necessari per desenvolupar la seva feina
- f) Aquesta persona comptarà amb el suport tècnic i administratiu de l'àrea de desenvolupament local del Consell Comarcal.

- Tutor-Intermediador laboral: contractació per part de Granollers Mercat de setembre de 2016 a agost del 2017

Funcions:

- g) Tutorització dels beneficiaris: Entrevista, elaboració de l'itinerari, seguiment de accions realitzades, orientació i suport en el procés de recerca de feina, participar i dinamitzar les reunions de treball de formació.
- h) Recopilació de la informació rellevant pel seu tractament en els grup de treball relativa a l'avaluació dels perfils competencials dels que s'hagi detectat demanda i la detecció de les necessitats en l'àmbit de l'ocupació de les empreses dels sectors ampliats, tenint en consideració les aportacions i col·laboració de les associacions empresarials.
- i) Ser referent del teixit empresarial dels sectors industrials objecte d'actuació: mantenir i reforçar el contacte amb les empreses visitades a l'edició anterior del projecte i ampliar a les empreses dels nous subsectors.
- j) Intermediació laboral: Captació i encaix d'ofertes laborals i de pràctiques, assistència a les reunions de treball d'empresa, gestionar la documentació generada pels convenis de pràctiques i subvencions a la contractació per part de les empreses.

Recursos:

- k) Espai amb taula, cadira, prestatgeries, ordinador, impressora, fax, telèfon..
- l) Material fungible necessari per desenvolupar la seva feina
- m) Aquesta persona comptarà amb el suport tècnic i administratiu del Servei d'Ocupabilitat de Granollers Mercat .

l. Calendari

	abr 16	maig 16	set 16	oct 16	nov 16	des 16	gen 17	feb 17	març 17	abr 17	maig 17	juny 17	jul 17	ag 17
Reunions Diputació														
Plenari entitats executores														
Estructuració i redacció del projecte														
Presentació de la sol·licitud														
Selecció dels tècnics														
Contractació dels tècnics														
Contacte i seguiment amb les empreses participants														
Anàlisi dels resultats obtinguts prospecció POIL 2015														
Cerca de participants al projecte POIL 2016														
Itineraris ocupacionals														
Tutorització POIL 2015 i 2016														
Definició accions formatives a realitzar														
Execució accions formatives														
Pràctiques en empreses														
Contractació a empreses														
Seguiment i avaluació														

ANNEX 2

PRESSUPOST

1. DADES DE LA CONVOCATÒRIA	
------------------------------------	--

Codi de la convocatòria	201620165120008123
Àrea/Servei/Oficina	30101 - Servei de Mercat de Treball

2. PREVISIÓ D'INGRESSOS	IMPORT (€)
--------------------------------	-------------------

Recursos propis	80.614,03
Subvencions d'altres Administracions públiques	
Aportacions privades	
Altres ingressos	
TOTAL	80.614,03

4. PREVISIÓ DE DESPESES	IMPORT (€)
--------------------------------	-------------------

Costos de personal tècnic	143.114,03
Contractació externa (personal expert i/o empreses especialitzades)	75.000,00
Assegurances de les persones participants	1.000,00
Material didàctic	0
Lloguer d'espais i de maquinària	0
Desplaçament personal	1.000,00
Beques per a les persones participants	16.122,81
Bonificacions a la contractació de persones participants	75.000,00
Altres (Indemnitzacions per raó del servei, despeses de promoció i difusió del projecte, despeses derivades de l'acreditació de la formació, etc.)	11.219,30
DESPESES INDIRECTES màxim 5% sobre directes	Costos de personal administratiu, de suport i/o de direcció. Material d'oficina. Subministraments continus
TOTAL	322.456,14

DIFERÈNCIA entre INGRESSOS - DESPESES	-241.842,11
--	--------------------

PRESSUPOST PROJECTE OCUPACIÓ A LA INDÚSTRIA LOCAL VALLÈS ORIENTAL 2016-2017

POIL Vallès Oriental 2016	CCVOR	GRANOLLERS	AJ.S. MARIA PALAUTORDERA	AJ. LES FRANQUESES	AJ. MONTORNÉS	AJ. MONTMELÓ	AJ. VILANOVA DEL VALLÈS	AJ. CARDEDES	AJ. CANOVELLES	MANCOMUNITAT VALL DE TENES	AJ. LLAGOSTA	AJ. CALDES	AJ. SANT CELONI	AJ. SANT FOST CAMPBENTELLES	AJ. MARTORELLES	AJ. VALLORMANES	AJ. LUNARS	AJ. LA ROCA	AJ. PARETS	AJ. LA GARRIGA	TOTAL	
DESPESES DIRECTES																						
COSTOS DE PERSONAL TÈCNIC PROPI	80.614,03	14.510,53	11.285,96	2.418,42	13.704,39	7.255,26	1.612,28	806,14	2.418,42	3.224,56	4.836,84	2.418,42	2.418,42	3.224,56	1.612,28	806,14	806,14	1.612,28	1.612,28	2.418,42	1.612,28	80.614,03
COSTOS DE PERSONAL TÈCNIC CONTRACTAT	62.500,00	27.000,00	35.500,00																			62.500,00
CONTRACTACIÓ EXTERNA (EXPERTS I/O EMPRESES)																						0,00
accions prospecció, sensibilització,...																						
accions formatives	75.000,00		25.000,00	25.000,00		25.000,00																75.000,00
ASSEGURANCES	1.000,00	1.000,00																				1.000,00
MATERIAL DIDÀCTIC																						0,00
LLOGUER ESPAIS																						0,00
BEQUES PARTICIPANTS	16.122,81	16.122,81																				16.122,81
BONIFICACIONS CONTRACTACIÓ (màxim 35% pressupost)	75.000,00				75.000,00																	75.000,00
desplaçaments tècnics	1.000,00	500,00	500,00																			1.000,00
acreditació de la formació																						0,00
publicitat i difusió																						0,00
ALTRES DESPESES NO PREVISTES I QUE SIGUIN NECESSÀRIES PEL BON DESENVOLUPAMENT DEL PROJECTE	11.219,30	11.219,30																				11.219,30
TOTAL DIRECTES	322.456,14	70.352,63	72.285,96	27.418,42	88.704,39	32.255,26	1.612,28	806,14	2.418,42	3.224,56	4.836,84	2.418,42	2.418,42	3.224,56	1.612,28	806,14	806,14	1.612,28	1.612,28	2.418,42	1.612,28	322.456,14
DESPESES INDIRECTES (màxim 5% directes)																						
personal de suport (gestió, seguiment o direcció)																						0,00
material d'oficina																						0,00
subministraments																						0,00
TOTAL INDIRECTES	0,00	0,00	0,00	0,00	0,00	0,00	0,00	0,00	0,00	0,00	0,00	0,00	0,00	0,00	0,00	0,00	0,00	0,00	0,00	0,00	0,00	0,00
COST TOTAL PROJECTE	322.456,14	70.352,63	72.285,96	27.418,42	88.704,39	32.255,26	1.612,28	806,14	2.418,42	3.224,56	4.836,84	2.418,42	2.418,42	3.224,56	1.612,28	806,14	806,14	1.612,28	1.612,28	2.418,42	1.612,28	322.456,14
SUBVENCIÓ SOL·LICITADA 75%	241.842,11																					
% EXECUCIÓ PER ENTITATS RESPECTE COST TOTAL PROJECTE		21,82%	22,42%	8,50%	27,51%	10,00%	0,50%	0,25%	0,75%	1,00%	1,50%	0,75%	0,75%	1,00%	0,50%	0,25%	0,25%	0,50%	0,50%	0,75%	0,50%	1,00
COFINANÇAMENT ENTITATS (25% SUBVENCIÓ total)	80.614,04	14.510,53	11.285,96	2.418,42	13.704,39	7.255,26	1.612,28	806,14	2.418,42	3.224,56	4.836,84	2.418,42	2.418,42	3.224,56	1.612,28	806,14	806,14	1.612,28	1.612,28	2.418,42	1.612,28	80.614,03
% costos personal propi		18,00%	14,00%	3%	17%	9,00%	2,00%	1,00%	3,00%	4,00%	6,00%	3,00%	3,00%	4,00%	2,00%	1,00%	1,00%	2,00%	2,00%	3,00%	2,00%	1,00

ANNEX 3

CALENDARI PROJECTE POIL 2016-2017

ACCIONS		març'16	Abr'16	maig'16	jun'16	Jul'16	ago'16	set'16	oct'16	nov'16	des'16	gen'17	feb'17	mar'17	abr'17	maig'17	jun'17	jul'17	ago'17	set'17	oct'17		
Coordinació	Reunions Diputació																						
	Plenari entitats executores																						
	Estructura i redacció del projecte																						
	Presentació sol·licitud																						
	Resolució																						
	Selecció tècnic																						
	Contractació tècnic coordinador																						
	Actuació tècnic POIL coordinador																						
	Difusió del projecte																						
	Actualització i tramesa de dades a Diputació (Eina)																						
	Seguiment i avaluació																						
Intermediació	Selecció- contractació intermediador																						
	Actuació tècnic intermediador																						
	Anàlisi dels resultats obtinguts prospecció																						
	Contacte i seguiment amb les empreses participants																						
	Definició de perfils competencials																						
	Taules rodones de treball amb empreses																						
	Captació de noves empreses col·laboradores																						
	Publicació bases per bonificació a la contractació																						
	Termini presentació ofertes, pendent de contingut de les bases																						
Tutorització	Recerca i selecció de participants																						
	Tutorització																						
	Itineraris ocupacionals																						

