



comei, s.l.

Ap.Correos 27.075 – E-08080-Barcelona
Huelva, 106, posterior, tda. 2ª – E-08020 - Barcelona
Tel: 933134666 - Fax: 933144008
<http://www.gestion-ambiental.com>
e-mail: gestion-ambiental@comei.es

Manual Quimic - Canovelles

PLA D'EMERGÈNCIA MUNICIPAL



MANUAL D'ACTUACIÓ PER ACCIDENTS GREUS A ESTABLIMENTS AMB PRODUCTES QUÍMICS DE CANOVELLES

Barcelona, a 19 de novembre de 2009



En compliment del que disposa l'article 5 de la Llei Orgànica 15/1999 de Protecció de Dades de Caràcter Personal, li informem que les dades de caràcter personal incorporades en aquest document estan, d'igual forma incorporades al fitxer inscrit amb el codi 2070590794 a l'Agència Espanyola de Protecció de Dades denominat PEM, del que és responsable COMEI,SL. Les dades de caràcter personal són recollides i presentades exclusivament per garantir l'adequada prestació dels serveis de gestió d'emergències del Municipi. Els destinataris d'aquesta informació són, per tant, únicament els implicats en la gestió de les emergències municipals.

La nostra empresa té implantades les mesures tècniques i organitzatives necessàries per garantir la seguretat, confidencialitat i integritat de les dades de caràcter personal que tracta.

Les dades personals són cedides, per manament legal als responsables de la gestió de les emergències municipals i als estaments oficials de gestió d'emergències de la Comunitat Autònoma, i en el seu cas de l'Estat. COMEI,S.L. no es fa responsable del tractament de les dades de caràcter personal que facin aquests estaments oficials.

Fora d'aquest supòsit, les dades personals no seran cedides a tercers sense el consentiment exprés i positiu de les persones indicades, a excepció dels supòsits legalment establerts i no seran destinades a finalitats diferents a les que van suposar la seva obtenció.

Finalitzada la relació amb el client, les dades seran conservades per motius de seguretat i servei amb el client, cancel·lant-se els registres als cinc anys de la seva darrera utilització, en les condicions establertes a la legislació vigent, a excepció de voluntat expressa d'aquest.

Li informem que pot exercir el seu dret d'accés, rectificació, cancel·lació, oposició i impugnació de valoracions en els termes prevists a la Llei Orgànica 15/99 i la normativa de desenvolupament d'aquesta, sense entrar en contradicció amb altres normes d'igual o superior rang que la indicada, per escrit mitjançant carta dirigida a COMEI,S.L, al Carrer Huelva, 106 de 08020-BARCELONA o per correu electrònic a l'adreça PEM@comei.es.

ÍNDEX

0.-Reglamentació.....	5
0.1.-Disposicions bàsiques.....	5
0.2.-Disposicions a emetre en situació d'emergència.....	5
1.-Dades del municipi.....	6
1.1.-Dades generals	6
1.1.1.-Situació geogràfica.....	6
1.1.2.-Superfície.....	6
1.1.3.-Població censada i població turística.....	6
1.1.4.-Altitud.....	6
1.1.5.-Hidrologia.....	7
1.1.6.-Xarxa viària.....	7
1.1.7.-Xarxa ferroviària.....	7
1.1.8.-Xarxa de gas.....	7
1.1.9.-Xarxa elèctrica.....	8
1.1.10.-Xarxa d'aigua potable.....	8
1.2.-Dades específiques associades al risc.....	8
1.2.1.-Ubicació de les empreses afectades i vies preferents d'accés.....	8
1.2.2.-Dades meteorològiques	8
1.2.3.-Altres característiques meteorològiques del municipi.....	9
1.2.4.-Ubicació de les estacions meteorològiques dins del municipi	10
1.2.5.-Hidrants.....	10
2.-Coneixement del risc i vulnerabilitat.....	11
2.1.-Resum i conclusions de l'anàlisi de risc.....	11
2.2.-Àrees o sectors d'afectació.....	11
2.3.-Elements vulnerables.....	12
2.3.1.-Actes en l'àrea de risc.....	13
2.3.2.-Elements vulnerables mediambientals: cursos d'aigua, pous, clavegueram possiblement afectats, etc.....	13
2.4.-Determinació de les campanyes.....	13
3.-Activació del pla.....	14
3.1.-Nivells.....	14
3.1.1.-Alerta.....	14
3.1.2.-Emergència.....	14
3.2.-Criteris d'activació.....	14
4.-Estructura i organització.....	15



4.1.-Responsable municipal de l'emergència	15
4.2.-Funcions:.....	15
4.3.- Comitè municipal de l'emergència.....	16
4.3.1.-Consell Assessor.....	16
4.3.2.-Representant municipal al Pla SeqCat.....	17
4.4.-Gabinet d'informació.....	17
4.5.-Grups actuants.....	18
4.5.1.-Grup Local d'Intervenció.....	18
4.5.2.-Grup Local Sanitari.....	19
4.5.3.-Grup local Logístic i d'Acollida.....	20
4.5.4.-Grup Local d'Ordre i Avisos a la Població.....	21
4.5.5.-Grup Local de Control Ambiental.....	22
4.6.-Centres de Coordinació.....	22
4.6.1.-Centres de Recepció d'Alarmes (CRA).....	22
4.6.2.-Centres de Coordinació Operativa Local (CECOPAL).....	23
4.6.3.-Centre de Comandament Avançat (CCA).....	24
4.6.4.-Regió d'emergències.....	24
4.6.5.-Centre de Coordinació Operativa de Catalunya (CECAT).....	25
4.6.6.-Altres centres.....	25
5.-Operativitat.....	26
5.1.-Procediments generals.....	26
5.1.1.-Actuacions generals.....	26
5.1.2.-Procediments d'activació. Interfase amb plans superiors.....	26
5.1.3.-Sistemes d'avís a la població.....	27
5.1.4.-Mesures de protecció de la població.....	30
5.2.-Fitxes d'actuació.....	34
Annexos específics.....	48
Annex 1.- Models de Declaració d'Activació i altres Comunicats i Disposicions.....	48
Model de Declaració formal d'Activació i desactivació del Pla de Protecció Civil en Alerta / Emergència.....	48
Ban amb una ordre d'evacuació o confinament.....	50
Model de Comunicat d'avís d'evacuació o de confinament.....	51
Annex 2.- Consells d'Autoprotecció pel risc.....	52
Annex 3.- Plans d'Autoprotecció Associats.....	54
Annex 4.- Cartografia Específica.....	55
Annex 5.- Reglamentació.....	56
5.3.-Annex 6. Llista completa d'elements vulnerables:.....	57

0.- Reglamentació

0.1.- Disposicions bàsiques

El municipi de Canovelles ha dictat les següents disposicions legals en matèria de protecció civil i d'incendis forestals:

- Pla de Protecció Civil homologat per la Comissió de Protecció Civil de Catalunya en data de 30 d'abril de 2009. El Pla està integrat pels següents documents¹:
 - ✓ Document Bàsic de Protecció Civil (2008)
 - ✓ Manual Bàsic de Protecció Civil (2008)
 - ✓ Manual d'Actuació Municipal per Incendis Forestals, homologat en data de 30 d'abril de 2009 per la Comissió de Protecció Civil de Catalunya.
 - ✓ Manual d'Actuació Municipal per Emergències en el Mercat Municipal, homologat en data de 30 d'abril de 2009 per la Comissió de Protecció Civil de Catalunya.
 - ✓ Manual d'Actuació Municipal per a Emergències en instal·lacions fixes amb substàncies perilloses. (2009)
 - ✓ Manual d'Actuació Municipal per a Emergències en el Transport de Mercaderies Perilloses. (2009)
 - ✓ Manual d'Actuació Municipal per a Moviments Sísmics. (2009)
 - ✓ Manual d'Actuació Municipal per a Inundacions i Aiguats Intensos. (2009)
- Creació de la Comissió de Protecció Civil municipal el dia..../..../....
- Nomenament del tècnic de protecció civil municipal el dia..../..../....
- Ban municipal sobre.....el dia..../..../....
- ADF.....formada el dia..../..../.... pels municipis de.....
- Associació de voluntaris municipals creada el dia..../..../....
- Altres associacions de defensa de la natura
-

0.2.- Disposicions a emetre en situació d'emergència

El capítol 6 d'aquest manual (Annexos específics) inclou els models de disposicions següents:

- Notificació d'activació i desactivació del Pla de protecció civil municipal (punt 1).
- Model de Ban amb una Ordre d'evacuació o de confinament (punt 2).
- Model de comunicat d'avís d'evacuació o de confinament (punt 3).

¹Es preveu la redacció dels Plans d'Actuació Municipal pel Risc derivat d'Inundacions i Nevades l'any 2010.



1.- Dades del municipi

1.1.- Dades generals

1.1.1.- Situació geogràfica

El municipi de Canovelles està situat a la comarca del Vallès Oriental, amb les coordenades geogràfiques del nucli urbà x=439.948 y=4.608.222(UTM)

Limita amb els municipis de

<i>Nom de municipi</i>	<i>Situació (NSEO)</i>	<i>Telèfon de l'Ajuntament</i>	<i>Fax de l'ajuntament</i>
L'Ametlla del Vallès	Nord	93 843 25 01	93 843 23 13
Granollers	Sud	93 842 66 10	93 842 66 01
Les Franqueses del Vallès	Est	93 846 76 76	93 846 77 67
Lliçà d'Amunt	Sud-Oest	93 841 52 25	93 841 41 75
Santa Eulàlia de Ronçana	Nord-Oest	93 844 80 50	93 844 93 80

1.1.2.- Superfície

<i>Superfície total</i>	6,66 Km ²
-------------------------	----------------------

1.1.3.- Població censada i població turística

<i>Habitants censats (2008)</i>	<i>Màxim d'habitants en època turística</i>
15816	No es disposa d'aquesta informació

<i>Nom del nucli</i>	<i>Nombre d'habitants</i>	<i>Població mínima (període)</i>	<i>Població màxima (període)</i>
Canovelles	12565	12.565-1.180	12.565+2.316

(Dades segons estadística 2003)

El nombre d'habitatges, segons les dades aportades per l'Institut d'Estadística de Catalunya és:

<i>Nom del nucli</i>	<i>Nombre d'habitatges</i>
Canovelles	5.174 (2001)

1.1.4.- Altitud

Altitud màxima amb població/infraestructures	Can Fornets	237 m
Altitud mínima amb població/infraestructures	Barriada Nova	146 m
Altitud del nucli urbà		175 m

1.1.5.- Hidrologia

Rius	Riu Congost
Rieres destacables	cap
Torrents destacables	Torrent del Fangar, Torrent de Can Canyelles, Torrent de Can Sabater
Canals	cap
Llacs	cap
Embassaments	cap

1.1.6.- Xarxa viària

Carretera/ autopista	Titularitat	Punts quilomètrics		Descripció
		Origen	Final	
C-17	Generalitat de Catalunya	21	24	Eix de comunicacions principal, comunica Barcelona amb Vic, perllongant-se fins a Ripoll
C-1415b	Generalitat de Catalunya	8	10	Carretera de Terrassa a Mataró.
BC-1439	Diputació de Barcelona	0	2	Carretera de Canovelles.

1.1.7.- Xarxa ferroviària

Línia de ferrocarril	Dependència	Estacions/Abaix adors:	Ponts i túnels
Línia Regional Barcelona – Puigcerdà	RENFE	En el nucli municipal de Canovelles no hi ha estació de tren.	Pont sobre el riu Congost,

1.1.8.- Xarxa de gas



<i>Línia de gasificació</i>	<i>Dependència (companyia)</i>
	Gas Natural

1.1.9.- Xarxa elèctrica

<i>Línia elèctrica / Estacions transformadores</i>	<i>Tipus</i>	<i>Companyia</i>
Línia elèctrica de nord-oest a nord		Enher-Fecsa

1.1.10.- Xarxa d'aigua potable

<i>Companyia</i>
SOREA S.A.

1.2.- Dades específiques associades al risc

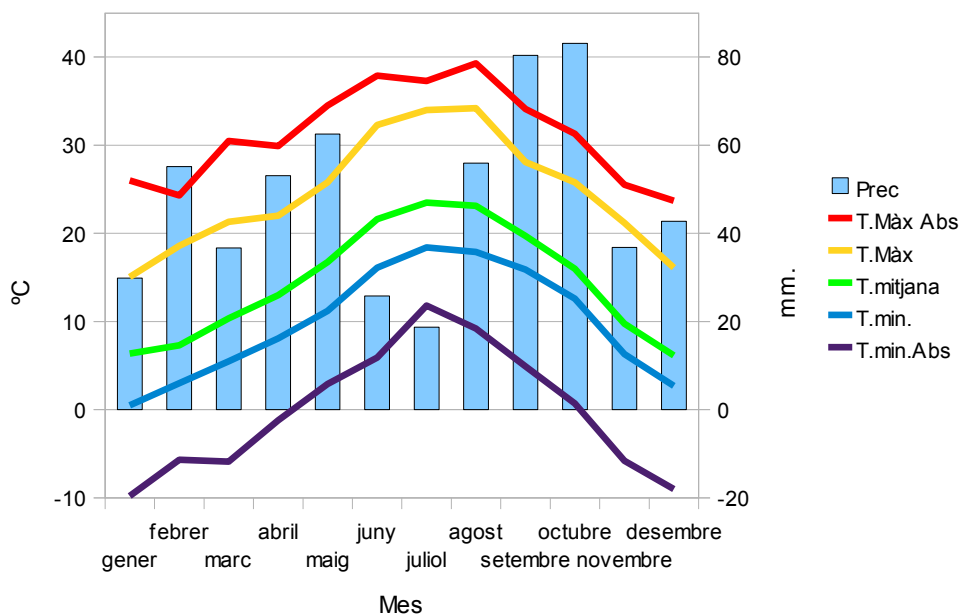
1.2.1.- Ubicació de les empreses afectades i vies preferents d'accés

L'única empresa afectada per la Directiva Seveso-II és Chemetall.

1.2.2.- Dades meteorològiques

L'anàlisi de les dades de l'estació de la Xarxa Agrometeorològica de **Vilanova del Vallès**, operativa des de juliol de 2000 permet determinar les velocitats mitjanes i màximes enregistrades a 2 m d'alçada.

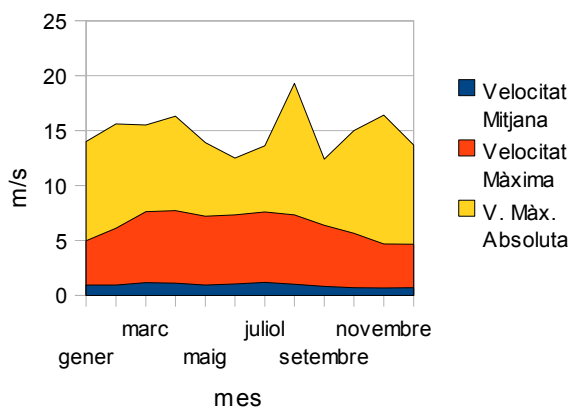
Diagrama ombrotèrmic
Vilanova del Vallès (2000-2008)



No es porta a terme una anàlisi de les direccions i velocitats del vent puntuals doncs aquesta no tindrà cap relació amb l'observada a Canovelles, atenent al gran efecte local que tenen les dades obtingudes a baixa alçada.

Cal esperar, atenent a la localització del municipi que els règims de vent més freqüents siguin paral·lels a la direcció del riu Congost.

Velocitat del Vent
Vilanova del Vallès (2000-2008)



1.2.3.- Altres característiques meteorològiques del municipi



<i>Fenomen</i>	<i>Descripció i època</i>
Inversió tèrmica	No es disposa de dades per poder valorar la presència de fenomen
Boira	La seva situació a la riba del Congost és responsable d'aquest fenomen associat a les diferències d'humitat i temperatura observades.

1.2.4.- Ubicació de les estacions meteorològiques dins del municipi

El municipi no disposa de cap estació meteorològica oficial, essent la més propera la situada a Vilanova del Vallès.

1.2.5.- Hidrants

<i>Localització</i>	<i>Tipus d'hydrant</i>	<i>Sortida de ràcord (mm)</i>	<i>Accés per a camions</i>
Petronas Lubricants (Passeig de la Ribera)	Soterrat (arqueta)	100	si
KH Lloreda (Passeig de la Ribera)	Soterrat (tapa)	?	si

Vegeu la cartografia, annex específic núm. 4.

2.- Coneixement del risc i vulnerabilitat

2.1.- Resum i conclusions de l'anàlisi de risc

Classificació del risc segons el Pla SeqCat.

El municipi es troba a la zona d'intervenció i la d'alerta en cas d'accident a la instal·lació de Chemetall, S.A.

Escenaris accidentals per la instal·lació Chemetall, S.A.	Substància
Núvol tòxic de clorur d'hidrogen (HCl) generat per incendi incontrolat al magatzem de Chemetall Hispania, S.A.	Clorur d'Hidrogen

Accidents en instal·lació amb presència de substàncies perilloses que han afectat el municipi:

Instal·lació afectada	Descripció	Any	Danys
DELSA	Fuita de clor a causa de l'incendi de 3 t de DCCNa a causa d'un accident en operacions de manipulació	2003	Confinament de la població en un radi de 15 km.

2.2.- Àrees o sectors d'afectació

Escenaris	Substància	Zona d'intervenció		Zona d'alerta	
		Distància (m)	Àrea afectada	Distància (m)	Àrea afectada
Chemetall Hispania (SEVESO)	Explosió Hidrogen,	80	20.000 m ² (entorn immediat de la instal·lació)	175	76.000 m ² (afecta al P. de la Ribera i pot afectar al Congost)
	Núvol Fluorur d'Hidrògen (40%)	370	Afecta a la zona sud del polígon, fins el C/ Sta. Madrona, travessant el nou traçat de la C-253 – Afectaria al T.M. Les Franqueses.	3800	Afecta a TOT el municipi
	Núvol Clorur d'Hidrogen	--		8000	Afecta a TOT el municipi
	Núvol Òxids de Nitrogen	1000	Afecta a la zona NE del municipi, des del Carrer del Vallès a Can Duran fins l'eix format per la P.de la Joventut, C/Prat i C/Parets	--	
Gasolinera polígon Industrial	Inflamable	50	Indústries més pròximes	150	Indústries que es trobin a una distància de 150



Escenaris	Substància	Zona d'intervenció		Zona d'alerta	
		Distància (m)	Àrea afectada	Distància (m)	Àrea afectada
					metres
Gasolinera Crtra l'Ametlla	Inflamable	50	Edificacions més pròximes	150	Edificacions que es trobin a una distància de 150 metres

Punts singulars respecte a l'efecte dòmino ²	
Riu Congost	El riu Congost passa pel costat del Passeig de la Ribera contrari a l'emplaçament de Chemetall (35 m) tots els escenaris plantejats per fugites de productes perillosos poden afectar a la seva qualitat.
P.I. Can Castells	Gran part del Polígon industrial està a la zona d'alerta/intervenció derivada d'accidents a Chemetall. En l'entorn immediat es localitzen empreses del sector químic i del plàstic que poden quedar afectades.
E.S. Polígon Industrial	La zona d'alerta de l'escenari 3A (Explosió d'Hidrogen limita amb la zona d'alerta considerada per accidents a l'estació de servei. La distància entre les instal·lacions de l'E.S. i Chemetall és de 300 m linials.
Tot el terme municipal	Tot el terme municipal està inclòs a les àrees d'alerta derivades de: - Núvol de Clorur d'Hidrogen - Núvol del Fluorur d'Hidrogen Cal considerar afectacions a l'eix de la C-17 , així com a la circulació de ferrocarrils

2.3.- Elements vulnerables

Al quadre següent apareix la llista de les principals categories d'elements vulnerables possiblement afectats. La llista completa dels elements vulnerables es recull a l'annex 6.

La Codificació emprada considera les següents abreviatures:

Codi	Element
NA	Nucli de Població
PD	Població Disseminada
PR	Pressa
EP	Edifici Públic
ZR	Zona recreativa
CC	Centre de Culte
CES	Centre Esportiu
CE	Centre Escolar

² Instal·lacions industrials, magatzems, etc., que en cas de quedar afectats poden donar lloc a accidents amb afectació important a la població.

<i>Codi</i>	<i>Element</i>
EDAR	Depuradora
PI	Polígon Industrial

2.3.1.- Actes en l'àrea de risc

<i>Nom de l'acte</i>	<i>Localització</i>	<i>Data</i>	<i>Nombre de persones / Aforament</i>	<i>Descripció</i>
Revetlla de Sant Joan	Tot el municipi	Nit del 23 al 24 de juny		Nit on s'utilitza molt material pirotècnic

2.3.2.- Elements vulnerables mediambientals: cursos d'aigua, pous, clavegueram possiblement afectats, etc.

<i>Punt</i>	<i>Característiques</i>
Riu Congost	El seu pas pel Passeig de la Ribera està a la zona d'afectació per accidents químics a més de ser susceptible de rebre abocaments

2.4.- Determinació de les campanyes

No s'identifica una època de l'any en el que el risc d'accidents greus a la indústria química sigui superior.

S'observen possibles variacions de població als següents sectors i èpoques:

<i>Sector</i>	<i>Èpoques</i>	<i>Variacions</i>
Urbanitzacions	Nadal, Setmana Santa i Estiu	Augment
Nucli de població	Setmana Santa i Estiu	Descens relatiu



3.- Activació del pla

3.1.- Nivells

Segons els Plans d'Emergència Exterior els accidents es classifiquen en les següents categories:

- **CATEGORIA 1:** Accidents que tinguin o puguin tenir com a única conseqüència danys materials a la instal·lació accidentada. **No hi ha danys** de cap tipus exteriors a la instal·lació industrial.
- **CATEGORIA 2:** Accidents que tinguin com a conseqüència possibles víctimes i danys materials a la instal·lació industrial. Les repercussions exteriors es limiten a **danys lleus o efectes adversos sobre el medi ambient en zones limitades**.
- **CATEGORIA 3:** Accidents en els que es prevegi que tinguin com a conseqüències possibles víctimes, **danys materials greus o alteracions greus del medi ambient en zones extenses, a l'exterior de la instal·lació industrial**.

3.1.1.- Alerta

El Pla s'activa en fase d'alerta davant de les situacions següents:

- Quan el CECAT informa de l'activació del Pla SeqCat
- En accidents de **categoria 1** en la instal·lació.
- Al final d'una situació d'emergència, mentre es realitzen les tasques que permetran el retorn a la normalitat.

3.1.2.- Emergència

El Pla s'activa en emergència davant de les situacions següents:

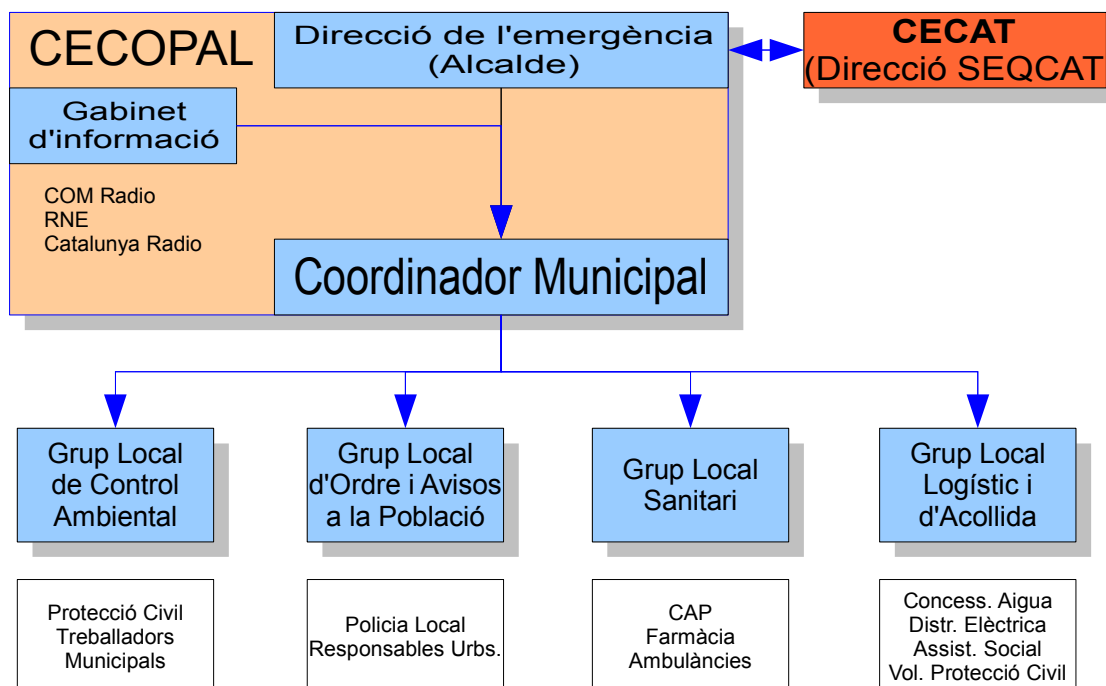
- Quan el CECAT informa de l'activació del Pla SeqCat
- En accidents de **categoria 2 o 3** en la instal·lació.

3.2.- Criteris d'activació

Accidents en establiment amb substàncies perilloses

Succés	Nivell d'activació
Accidents que tinguin o puguin tenir com a única conseqüència danys materials a la instal·lació accidentada. No hi ha danys de cap tipus exteriors a la instal·lació industrial	No activació
Accidents que tinguin com a única conseqüència danys materials a la instal·lació accidentada, però que poden evolucionar cap a una afectació exterior (població o medi ambient) o produir situacions d'alarma social.	Alerta
Accidents amb afectació a persones que suposin danys al medi ambient	Emergència

4.- Estructura i organització



4.1.- Responsable municipal de l'emergència

Nom	Càrrec dins el pla	Càrrec habitual	Telèfon	Núm de fitxa
José Orive Vélez	Director	Alcalde		2
Delfí Guilanyà	Substitut Director	Gerent		2

4.2.- Funcions:

- Declarar l'activació i la desactivació del Pla de protecció civil municipal. Informar-ne el director del Pla SeqCat.
- Convocar el Comitè Municipal d'Emergències.
- Constituir i exercir la direcció del CECOPAL.
- Informar i coordinar-se amb el director del Pla SeqCat
- Analitzar i valorar la situació.
- Avaluar i determinar els elements vulnerables, i posar-ho en coneixement del director del Pla SeqCat. Si és convenient, haurà de propiciar l'activació dels diversos PAU que ho requereixin.
- Decidir en tot moment, amb el Comitè d'Emergències, les actuacions més adients per fer front a l'emergència dins del seu marge de responsabilitat i aplicar les mesures de protecció a la població (avisos, acollida i suport), als béns i al medi ambient.



- Assegurar l'execució de la part de les funcions que el municipi assumeixi i vetllar per la correcta execució d'aquestes funcions.
- Ordenar la incorporació als grups d'actuació del Pla SeqCat dels mitjans i recursos municipals disponibles per garantir la protecció i la seguretat de la població.
- Decretar mobilitzacions i expropiació temporal.
- Assegurar el manteniment i l'operativitat del Pla de protecció civil municipal.
- D'altres, en funció del risc.

4.3.- Comitè municipal de l'emergència

L'estructura municipal per fer front a les emergències consisteix en el Comitè Municipal de l'Emergència, format per:

1. El/La responsable municipal de l'emergència (punt 4.1)
2. El Consell Assessor (punt 4.3.1)
3. El Gabinet d'informació (punt 4.4)

4.3.1.- Consell Assessor

Ha d'estar integrat per:

<i>Nom</i>	<i>Càrrec dins el pla</i>	<i>Càrrec habitual</i>	<i>Localització</i>	<i>Telèfon</i>
Josep Balmes	Coordinador Municipal de l'emergència	Inspector Cap de la Policia Local		
Cap de Serveis	Substitut Coordinador Municipal de l'emergència	Caporal de la Policia Local		
Jordi Conesa	Cap del Grup Local d'Intervenció	Arquitecte Tècnic Municipal		
Justino Mangas	Substitut del Cap del Grup Local d'Intervenció	Encarregat de la brigada		
Cap de servei	Cap Grup Local d'Ordre i Avisos	Caporal de la Policia Local		
	Substitut Grup Local d'Ordre i Avisos			
Dra. Claradelles	Cap del Grup Local Sanitari	Metgessa		
Xavier Serarols	Cap Subgrup Logístic	Arquitecte Municipal		

Les seves funcions són:

- Assessorar el director del Pla, l'alcalde.

- Analitzar i valorar la situació, aportant-hi tota la informació i trametent-hi les instruccions de l'alcalde als seus col·laboradors.

Coordinador Municipal de l'Emergència

- El Coordinador Municipal de l'emergència forma part del Consell Assessor.

Nom	Càrrec dins el pla	Càrrec habitual	Localització	Núm. de fitxa
Josep Balmes	Coordinador Municipal de l'emergència	Inspector Cap de la Policia Local		3
Cap de Serveis	Substitut Coordinador Municipal de l'emergència	Caporal de la Policia Local		3

Són *funcions del coordinador municipal* de l'emergència:

- Assessorar el director del Pla de protecció civil municipal, l'alcalde, directament i com a membre del Consell Assessor.
- Coordinar les actuacions dels grups locals amb les dels grups del centre de comandament avançat.

4.3.2.- Representant municipal al Pla SeqCat

Nom	Càrrec dins el pla	Càrrec habitual	Localització	Telèfon
José Orive Vélez	Director	Alcalde		
Josep Balmes	Coordinador Municipal de l'emergència	Inspector Cap de la Policia Local		

4.4.- Gabinet d'informació

Composició

Nom	Càrrec dins el pla	Càrrec habitual
Josep Berdagué	Cap del Grup d'Informació	Secretari
Teresa Sorribes	Substitut	Responsable de Comunicacions
Sílvia Castells		

S'ubica a l'Alcaldia de l'Ajuntament de Canovelles

Funcions

- Donar suport al director del Pla de protecció civil municipal, de forma coordinada amb les actuacions del Gabinet d'informació del Pla d'Emergència Exterior de les indústries afectades en les tasques següents:



- Centralitzar, coordinar i preparar la informació (elaboració de comunicats, ordres i recomanacions) sobre l'emergència i facilitar-la a la població en nom del director del Pla a través dels mitjans de comunicació de titularitat pròpia o d'obligada inserció per part dels mitjans de comunicació social. En particular, s'ocupa de les declaracions d'activació del Pla en cas d'emergència i en cas d'alerta, i del final de cadascuna.
- Atendre la premsa tot donant-hi la informació necessària de caràcter municipal (la de caràcter global, la dóna el Gabinet d'Informació del Pla d'Emergència Exterior). Orientar la recerca d'informació per part dels mitjans de comunicació social i corregir les informacions errònies.
- Subministrar informació telefònica als familiars dels ciutadans del municipi personalment afectats. Des del Gabinet s'ha de portar el control de la informació donada als familiars. S'ha de coordinar amb el grup sanitari, que és l'encarregat de l'atenció psicològica in situ als familiars de les víctimes i del grup logístic i d'acollida que solucionarà tots els aspectes logístics que afectin els familiars: allotjament, trasllat de víctimes, etc.
- Transmetre les dades significatives al Gabinet d'Informació del Pla SeqCat.

El Gabinet d'Informació del Pla de protecció civil municipal ha d'estar en contacte permanent amb el Gabinet d'Informació del Pla SeqCat. El titular del Gabinet municipal d'Informació assegura aquesta coordinació.

Les emissores de ràdio que s'utilitzaran com a mitjà de difusió durant la situació d'alerta o emergència seran:

<i>Emissora</i>	<i>Freqüència</i>
Catalunya Ràdio	102.8
Ràdio Nacional d'Espanya	738 (AM)
RAC -1	87.7
Com Radio	91.3

4.5.- Grups actuants

En cas d'activació d'un Pla d'Emergència Exterior dirigeix els grups actuants el conseller d'Interior, que és el seu director. Aquesta direcció pot recaure en el delegat territorial de la Generalitat a Barcelona en cas que el conseller hi delegui. Les feines que ha de realitzar cada un dels grups d'actuació locals s'han de coordinar amb les dels grups d'actuació del Pla SeqCat.

4.5.1.- Grup Local d'Intervenció

En el cas d'emergències derivades d'accidents amb productes químics, com és el cas de l'activació dels Plans d'Emergència Exterior de la indústria química, **NO està prevista la participació d'actuants locals en la intervenció.**

4.5.2.- Grup Local Sanitari

Composició

Nom	Càrrec dins el pla	Càrrec habitual	Localització	Telèfon	Núm de fitxa
Dra. Claradelles	Cap del Grup Local Sanitari	Metgessa			7
	Substitut del Cap de Grup Local Sanitari				
Farmàcia Font Altaba	Riera, 38	Farmàcia	Riera, 38	93 849 08 33	
Farmàcia Puigvert-Barnils	Molí de la Sal, 23	Farmàcia	Molí de la Sal, 23	93 849 44 38	
Farmàcia Fransi	Maria Palau, 27	Farmàcia	Maria Palau, 27	93 840 59 46	
Farmàcia Girbau	Sol, 65	Farmàcia	Sol, 65	93 840 6108	
Farmàcia Goñi	Verge del Pilar, 65	Farmàcia	Verge del Pilar, 65	93 849 35 06	
Farmàcia Galceran	Motllo, 3	Farmàcia	Motllo, 3	93 840 18 11	

Funcions

- Col·laborar en les tasques següents, d'acord amb el cap del Grup Sanitari del Pla SeqCat:
 - Informar-se de la situació sanitària en l'àrea d'emergència.
 - Establir i controlar l'Àrea Sanitària en una zona adequada i segura a prop del lloc de l'emergència, d'acord amb el responsable del Centre de Comandament Avançat.
 - Prestar assistència sanitària in situ.
 - Classificar, estabilitzar i evacuar els ferits.
 - Organitzar la infraestructura de recepció hospitalària.
 - Coordinar el trasllat dels ferits als centres hospitalaris receptors.
 - Conèixer l'estat i la ubicació dels afectats.
 - Identificar víctimes en primera instància en col·laboració amb els serveis corresponents.
 - Controlar els brots epidemiològics (contaminació de les aigües, els aliments, vacunacions massives).
 - Cobrir les necessitats farmacèutiques.
 - Col·laborar amb els grups d'intervenció prestant primers auxilis a les persones atrapades o aïllades afectades.
 - Prestar atenció psicològica als afectats i als familiars.
 - Realitzar tasques de salut pública.



- Coordinar les seves actuacions amb els altres grups a través del CECOPAL o el CCA si s'escau.
- Assessorar el director del Pla SeqCat per al desenvolupament de les seves competències.
- Informar el responsable municipal de l'emergència de l'evolució de la situació a temps real.

4.5.3.- Grup local Logístic i d'Acollida

Composició

Per les tasques *logístiques*:

<i>Nom</i>	<i>Càrrec dins el pla</i>	<i>Càrrec habitual</i>	<i>Localització</i>
Xavier Serarols	Cap Subgrup Logístic	Arquitecte Municipal	

Per les tasques pròpies de *l'acollida*:

<i>Nom</i>	<i>Càrrec dins el pla</i>	<i>Càrrec habitual</i>	<i>Localització</i>	<i>Telèfon</i>	<i>Telèfon 2</i>
Anna Chuecos	Cap del Subgrup Local d'Acollida	Educadora social			
	Substitut del Cap del Subgrup Local d'Acollida				

Funcions

- Col·laborar en les tasques següents, d'acord amb el cap del Grup Logístic del Pla SeqCat
 - Assegurar la provisió dels recursos complementaris que el director del Pla d'Emergència Exterior i els grups d'actuació necessiten per complir les seves missions i la mobilització d'aquests mitjans. Gestionar els recursos i mitjans municipals (públics i privats) per posar-los a disposició dels grups.
 - Funció logística municipal i gestió dels serveis bàsics municipals (serveis municipals d'aigua, de recollida d'escombraries...): Organitzar i dirigir les accions i treballs a realitzar per restablir els serveis bàsics municipals.
 - Donar suport a la constitució del Centre de Comandament Avançat.
 - Subministrar material lleuger i pesant de treball i transport.
 - Donar suport a l'abastament de queviures per el personal dels grups i combustible per als vehicles i les màquines.
 - Assegurar el subministrament d'aliments, medicaments i serveis bàsics en general a la població.
 - Preparar els llocs d'acollida en cas d'evacuació i, si s'escau, els llocs que han de restar confinats: Acollir població i gestionar aquesta acollida: allotjament, proveïment d'aliments, control, serveis socials del personal del mateix municipi.

- Gestionar la recepció, l'avituellament i el control del voluntariat, tant del mateix municipi com de fora.
- Garantir les comunicacions entre els centres operatius, CECAT, CECOPALs, CCA, etc.
- Establir sistemes complementaris alternatius de comunicacions on sigui necessari.
- Donar suport tècnic.
- Coordinar les seves actuacions amb els altres grups a través del Centre de Comandament Avançat.
- Assessorar el director del Pla SeqCat per al desenvolupament de les seves competències.
- Informar el responsable municipal de l'emergència de l'evolució de la situació a temps real.

4.5.4.- Grup Local d'Ordre i Avisos a la Població

Composició

<i>Càrrec dins el pla</i>	<i>Càrrec habitual</i>	<i>Telèfon</i>	<i>Núm de fitxa</i>
Cap Grup Local d'Ordre i Avisos	Caporal de la Policia Local		4
Substitut Grup Local d'Ordre i Avisos			4
Membre Grup Local d'Ordre i Avisos	Membre de la Policia Local		4

Funcions

- Col·laborar en les tasques següents, d'acord amb el cap del Grup d'Ordre del Pla SeqCat:
 - Rebre i notificar en primera instància i de forma immediata l'existència de l'emergència al control central de bombers corresponent.
 - Avisar i informar la població afectada i, en particular, els elements especialment vulnerables.
 - Comunicar a la població les mesures que hagi d'adoptar, i assegurar-ne l'aplicació.
 - Executar les mesures de protecció sobre els elements vulnerables: coordinar i executar l'evacuació o l'allunyament de la població, d'acord amb les indicacions del director del Pla SeqCat i assegurar la seva aplicació. Coordinar-ne les tasques.
 - Efectuar la relació de persones afectades (evacuades).
 - Garantir la seguretat ciutadana a la zona del risc.
 - Garantir que els grups d'actuació puguin actuar sense cap impediment.
 - Garantir el control d'accessos i la vigilància viària de les zones afectades. Garantir el control de trànsit d'accés dels components dels grups a la zona de l'emergència; especialment, senyalitzar i guiar els actuants cap al Centre de Comandament Avançat i a l'Àrea Sanitària.
 - Coordinar les seves actuacions amb els altres grups a través del CECOPAL o el CCA si s'escau.
 - Assessorar el director del Pla SeqCat per al desenvolupament de les seves competències.



- Informar el responsable municipal de l'emergència de l'evolució de la situació a temps real.

4.5.5.- Grup Local de Control Ambiental

Composició

Les funcions corresponents al control ambiental recau sobre l'Enginyer Tècnic Municipal.

<i>Nom</i>	<i>Càrrec dins el pla</i>	<i>Càrrec habitual</i>	<i>LNúm de fitxa</i>
	Cap del Grup Local de Control Ambiental	Enginyer municipal	9

Funcions

- Col·laborar en les tasques següents, d'acord amb el cap del Grup de Control Ambiental del Pla SeqCat:
 - Avaluar l'expansió i repercussió de l'accident en matèria mediambiental, tant immediata (mesures de camp) com diferida (presa de mostres, per a un estudi analític posterior exhaustiu).
 - Fer les recomanacions i el seguiment de les tasques de rehabilitació de la zona, en cas que sigui necessari
 - Coordinar les seves actuacions amb els altres grups a través del Centre de Comandament Avançat.
 - Assessorar el director del Pla SeqCat per al desenvolupament de les seves competències.
- Informar el responsable municipal de l'emergència de l'evolució de la situació a temps real.

4.6.- Centres de Coordinació

4.6.1.- Centres de Recepció d'Alarmes (CRA)

<i>Lloc</i>	Comissaria Policia Local
<i>Adreça</i>	Carrer Pi,19
<i>Telèfon</i>	93 846 75 76
<i>Fax</i>	
<i>Recursos</i>	Accés Wi-Fi a Internet i Intranet
<i>Altres comunicacions</i>	24 emissores

Funcions

- Notificar qualsevol alarma a Bombers.
- Rebre la notificació de l'alarma i trametre-la.
- Valorar, segons el protocols establerts, la importància de l'alarma.
- Posar en marxa el avisos d'activació del Pla de protecció civil municipal.
- Informar-se, en els primers moments, de la marxa de l'emergència.

4.6.2.- Centres de Coordinació Operativa Local (CECOPAL)

<i>Lloc</i>	<i>Ajuntament de Canovelles</i>
<i>Adreça</i>	Plaça de l'Ajuntament s/n
<i>Telèfon</i>	938464555
<i>Fax</i>	938465302
<i>Recursos</i>	Accés Wi-Fi a Internet i Intranet emissora
<i>Altres comunicacions</i>	

Funcions

- És el centre de coordinació municipal, que realitza les accions determinades pel director del Pla SeqCat. Des d'aquí es dirigeix i es coordinen les actuacions dels diversos serveis relacionats amb el Pla.
- Mantenir contacte directe i continu amb el Centre de Coordinació Operativa de Catalunya (CECAT).
- Notificar als grups operatius i al CECAT l'activació i la desactivació del Pla de protecció civil municipal i rebre d'aquest centre i transmetre, segons els protocols, la informació relativa a activació, evolució i desactivació del Pla SeqCat.
- Facilitar, si s'escau, la informació a la població del municipi, amb els mitjans oportuns, segons les circumstàncies del risc i l'evolució de la situació de l'emergència. Aquesta informació s'haurà de consensuar amb la direcció del Pla SeqCat.
- Mobilitzar i assegurar la transmissió de la informació i les ordres als grups operatius municipals decidides per la direcció del Pla, així com activar els mitjans i recursos municipals necessaris.
- Canalitzar l'ordre de l'autoritat de protecció civil municipal de prestació de serveis personals i la requisita, la intervenció o l'ocupació temporal i transitòria dels béns necessaris per afrontar les situacions d'emergència.
- Donar suport als mitjans d'emergències, de seguretat i als serveis especialitzats aliens que intervinguin en el municipi sota l'estructura del Pla activat.



4.6.3.- Centre de Comandament Avançat (CCA)

Es proposa el següent CCA en cas necessari, amb la infraestructura necessària, bones comunicacions i lliure de la zona de risc.

<i>Lloc</i>	<i>Ajuntament de Canovelles</i>
<i>Adreça</i>	Plaça de l'Ajuntament s/n
<i>Telèfon</i>	938464555
<i>Fax</i>	938465302
<i>Recursos</i>	Accés Wi-Fi a Internet i Intranet emissora
<i>Altres comunicacions</i>	

La seva ubicació definitiva, la determinarà el cap del Grup d'Intervenció (es pot constituir més d'un CCA d'acord amb les característiques de l'emergència).

Funcions:

- Exercir la coordinació *in situ* de la feina dels diferents grups d'actuació en un dels escenaris per afrontar l'emergència.
- Estar en coordinació amb els diferents centres de Control i Coordinació de les brigades (CCC, amb el CECOPAL, amb el centres d'emergències, de control o gestió dels plans d'autoprotecció i amb el CECAT) .

4.6.4.- Regió d'emergències

La seu de la Regió d'Emergències a la que s'adscriu el municipi de Canovelles és:

<i>Regió d'Emergències:</i>	<i>Metropolitana Nord</i>
<i>Adreça</i>	Ctra. de la Universitat Autònoma, s/n. 08290 Cerdanyola del Vallès
<i>Telèfon</i>	93 582 03 43
<i>Fax</i>	93 582 03 51

Funcions

- El comandament de les àrees bàsiques d'emergències, els parcs, el control central i els seus mitjans humans i materials en l'àmbit territorial respectiu, d'acord amb les directrius del cap de la Divisió Operativa.
- El comandament operatiu de la intervenció en els sinistres o emergències que succeeixin en l'àmbit territorial respectiu.
- Proposar la incorporació de nous materials, equips i personal per tal de millorar l'eficàcia dels serveis.

- Proposar les directrius i instruccions per al personal operatiu en l'àmbit de la regió.
- Supervisar la formació bàsica i permanent del personal adscrit a la regió, seguint la programació fixada per l'Escola de Bombers i Seguretat Civil de Catalunya.
- Participar en les tasques de protecció civil, d'acord amb els respectius plans, i impulsar la planificació de protecció civil en l'àmbit local a través de les àrees bàsiques d'emergències.
- Col·laborar en les campanyes d'informació i formació a la població que realitzi la Direcció General.
- Supervisar les tasques de prevenció que realitzin les àrees bàsiques d'emergències que li siguin adscrites d'acord amb les directrius tècniques de la Subdirecció General de Prevenció i Avaluació.
- Supervisar l'emissió dels informes preceptius sobre projectes de nova construcció, de reforma i de qualsevol activitat que emetin les àrees bàsiques d'emergències en els municipis que no disposin de servei de prevenció i extinció d'incendis propi.
- Supervisar les inspeccions que realitzin les àrees bàsiques d'emergències dels establiments i els locals públics en matèria de prevenció d'incendis en els municipis que no disposin de servei de prevenció i extinció d'incendis propi.
- Informar de les actuacions més rellevants del servei al delegat territorial del Govern corresponent.
- Qualsevol altra que li encomanin els superiors jeràrquics.

Les regions d'emergències són la denominació operativa de les brigades assenyalades a l'article 24 de la Llei 5/1994, de 4 de maig, de regulació dels serveis de prevenció i extinció d'incendis i de salvaments de Catalunya.

4.6.5.- Centre de Coordinació Operativa de Catalunya (CECAT)

És el centre d'emergències de Catalunya, on s'ubica el director i el Consell Assessor del Pla SeqCat.

<i>Adreça</i>	Passeig de Sant Joan, 43 08009-Barcelona
<i>Telèfon</i>	93.551.72.85
<i>Fax</i>	93.551.72.86

Funcions

Les seves funcions, les regulen el Decret 246/1992, de 26 d'octubre, i la Llei 4/1997, de protecció civil.

4.6.6.- Altres centres

No hi han altres centres de coordinació.



5.- Operativitat

5.1.- Procediments generals

5.1.1.- Actuacions generals

Davant de la previsió del risc, el Centre Receptor d'Alarmes trametrà els corresponents avisos preventius segons els procediments establerts.

5.1.2.- Procediments d'activació. Interfase amb plans superiors

5.1.2.1.- Detecció i notificació d'un accident

Els avisos d'accident que rebí l'Ajuntament han de comunicar-se immediatament a:

Bombers de la Generalitat: 112

El CECAT ha d'informar el Centre Receptor d'Alarmes local (CRA) dels municipis afectats o potencialment afectats per l'accident. El CRA s'encarrega de comunicar-ho a l'alcalde.

En funció dels nivells i criteris que estableix el punt 3, el Pla de protecció civil municipal, l'activarà l'alcalde mitjançant el procediment establert, directament o a proposta de bombers, o bé per indicació del director del Pla SeqCat.

La interfase entre el Pla de protecció civil municipal i el Pla SeqCat queda definida a partir de:

- La trucada al CECAT que informa o confirma l'activació del Pla.
- La dependència de les funcions del responsable de l'emergència i del Comitè de Direcció tal com estan plantejades quan es produeix l'activació del Pla d'Emergència Exterior activat. Coordinació amb el director del Pla SeqCat.
- La configuració dels grups actuants locals establerts, adaptada a l'activació del Pla SeqCat amb la integració dels grups d'actuació locals en els grups actuants del Pla SeqCat i la coordinació amb la resta del grup.

La fase d'activació del Pla depèn de la corresponent fase del Pla SeqCat.

En produir-se l'activació del Pla, s'ha de procedir a:

1. La constitució del Comitè d'Emergències.
2. L'avís d'activació als caps dels grups locals. Normalment s'ha de fer a través d'una trucada i d'un fax de confirmació si s'escau.
3. La constitució dels grups actuants locals.
4. La constitució del CECOPAL
5. La informació a la població sobre l'activació del Pla de protecció civil municipal i de les mesures de protecció a seguir d'acord amb les indicacions del director del Pla SeqCat.
6. En cas de ser constituït el CCA, l'establiment d'un contacte permanent.
7. La mobilització de mitjans i recursos assignats al Pla.
8. L'activació dels plans d'autoprotecció de la zona afectada.

Aquestes accions es concreten en cas d'alerta o emergència de la forma següent:

- Activació en alerta: suposa l'avís al Consell Assessor de l'emergència.
- Activació en emergència: suposa la convocatòria del Consell Assessor de l'emergència al CECOPAL i la mobilització dels actuants establerts en el Pla.

5.1.2.2.- Procediments d'actuació

Una vegada activat el Pla i constituït el Consell Assessor, el CECOPAL i els grups locals, el director del Pla de protecció civil municipal ha de mantenir contacte permanent amb el director del Pla Seqcat, amb el CECOPAL o el CCA si s'escau i amb els responsables dels PAU corresponents.

(Vegeu les fitxes dels procediments d'actuació dels diversos actuants al punt 5.2).

5.1.3.- Sistemes d'avís a la població

Notificació d'alerta a la població, per posar en pràctica les mesures d'autoprotecció com el confinament o l'evacuació.

Responsabilitat: director del Pla SeqCat (en casos d'urgència ho podrà fer l'alcalde, d'acord amb el cap del Grup d'Intervenció).

Direcció i coordinació de les tasques d'avís: alcalde (a més del dispositiu municipal corresponent, tindrà el suport per executar aquestes tasques del Grup d'Ordre del Pla SeqCat).

Destinatari de l'avís i mitjans a utilitzar (elements vulnerables inclosos en el punt 2.3):

Escenari:	Intervenció i/o Alerta	3A -Explosió Hidrogen	Indústria:		Chemetall, S.A. (Canovelles)		
Codi	Element	Població afectada	Àrea/Sector	Nom / Telèfon de contacte	Època d'ús	Distància a indústria	Ruta d'avís
PI-1	FAMOL Plàstics	Treballadors	P. Ribera, 105		Tot l'Any	0 m	1
PI-1	COMPINQUE	Treballadors	P. Ribera, 103		Tot l'Any	0 m	1

Escenari:	Intervenció	3B – Núvol florur hidrògen 40%	Indústria:		Chemetall, S.A. (Canovelles)		
Codi	Element	Població afectada	Àrea/Sector	Nom / Telèfon de contacte	Època d'ús	Distància a indústria	Ruta d'avís
PI-1	FAMOL Plàstics	Treballadors	P. Ribera, 105		Tot l'Any	0 m	1
PI-1	COMPINQUE	Treballadors	P. Ribera, 103		Tot l'Any	0 m	1
PI-1	TROLL	Treballadors	P. Ribera,		Tot l'Any	150 m	1



Escenari:	Intervenció 3B – Núvol florur hidrògen 40%			Indústria:	Chemetall, S.A. (Canovelles)		
Codi	Element	Població afectada	Àrea/ Sector	Nom / Telèfon de contacte	Època d'ús	Distància a indústria	Ruta d'avís
			109				
PI-1	KH Lloreda	Treballadors	P. Ribera, 111		Tot l'Any	200 m	1
CES-1	Complex Poliesportiu Municipal	Usuaris i treballadors				210 m	3
CE-2	CEIP Congost	Estudiants i professorat	C/ Indústria s/n			270 m	3
CE-5	CEIP Canovelles	Estudiants i professorat	Pl. Pau Casals			350 m	3
PD-10	Can Gall	Població disseminada				400 m	1

Escenari:	Alerta 3B – Núvol florur hidrògen 40%			Indústria:	Chemetall, S.A. (Canovelles)		
Codi	Element	Població afectada	Àrea/ Sector	Nom / Telèfon de contacte	Època d'ús	Distància a indústria	
--	Resta de municipi	Habitants			Tot l'Any	< 3.800 m	

Escenari:	Intervenció 3C -Núvol òxids Nitrogen			Indústria:	Chemetall, S.A. (Canovelles)		
Codi	Element	Població afectada	Àrea/ Sector	Nom / Telèfon de contacte	Època d'ús	Distància a indústria	Ruta d'avís
PI-1	FAMOL Plàstics	Treballadors	P. Ribera, 105		Tot l'Any	0 m	1
PI-1	COMPINQUE	Treballadors	P. Ribera, 103		Tot l'Any	0 m	1
PI-1	TROLL	Treballadors	P. Ribera, 109		Tot l'Any	150 m	1
PI-1	KH Lloreda	Treballadors	P. Ribera, 111		Tot l'Any	200 m	1
CES-1	Complex Poliesportiu				Tot l'Any	210 m	2

Escenari:	Intervenció 3C -Núvol òxids Nitrogen			Indústria:	Chemetall, S.A. (Canovelles)		
Codi	Element	Població afectada	Àrea/ Sector	Nom / Telèfon de contacte	Època d'ús	Distància a indústria	Ruta d'avís
	Municipal						
CE-2	CEIP Congost	Estudiants i professorat	C/ Indústria s/n		Tot l'Any	270 m	2
CE-5	CEIP Canovelles	Estudiants i professorat	Pl. Pau Casals		Tot l'Any	350 m	2
PD-10	Can Gall	Població disseminada			Tot l'Any	400 m	1
PI-1	P. Ind. Can Castells	Treballadors	Can Castells		Tot l'Any	500 m	1
BE-1	Benzinera Polígon industrial				Tot l'Any	570 m	2
BE-2	E.S. REPSOL		C/Indústria , 104		6:00-22:00	450 m	1
CE-1	CEIP Jacint Verdaguer	Estudiants i professorat	Pla Can Castells s/n		Tot l'Any	800 m	3
CE-3	IES Bellulla	Estudiants i professorat	Pl. Ajuntament 3		Tot l'Any	720 m	3
CE-4	CEIP Joan Miró	Estudiants i professorat	C/ Molló s/n		Tot l'Any	915 m	3
CE-6	Escola bressol Sant Jordi	Estudiants i professorat	C/ St Jordi		Tot l'Any	600 m	3
CES-2	Pavelló del c. Diagonal		C/ Diagonal		Tot l'Any	450 m	3
CES-3	Pavelló Plaça Ajuntament		Pl. Ajuntament		Tot l'Any	720 m	3
CC-2	Sant Fèlix				Tot l'Any	670 m	2

Escenari:	Alerta 3C -Núvol clorur d'Hidrogen			Indústria:	Chemetall, S.A. (Canovelles)		
Codi	Element	Població afectada	Àrea/ Sector	Nom / Telèfon de contacte	Època d'ús	Distància a indústria	



Escenari:	Alerta	3C -Núvol clorur d'Hidrogen	Indústria:	Chemetall, S.A.	(Canovelles)
--	Resta de municipi	Habitants		Tot l'Any	< 8.000 m

Ruta d'avís

Ruta núm.	Ruta
1	Carrers Polígon Industrial
2	C/ Can Duran
3	NE de la via del tren: C/ Riera – C/ Madrona – C/ Industria – C/ Lluís Companys – C/ Diagonal – Avda. Canovelles – C/ Lluís Companys
4	C/ Riera – C/ Parets – C/ Ribera

El missatge d'avís per evacuació o confinament es troba a **l'annex 1, punt 3**.

Els elements vulnerables a ser avisats en cas d'emergència es troben classificats a la fitxa d'actuació 4, del cap del grup local d'ordre i avisos a la població.

5.1.4.- Mesures de protecció de la població

5.1.4.1.- Confinament

És la mesura a adoptar en general a l'interior de la zona d'intervenció i en la zona d'alerta pels grups crítics de població.

Escenari:	Intervenció	3B – Núvol florur hidrògen 40%
Codi	Element	Població afectada
PI-1	FAMOL Plàstics	Treballadors
PI-1	COMPINQUE	Treballadors
PI-1	TROLL	Treballadors
PI-1	KH Lloreda	Treballadors
CES-1	Complex Poliesportiu Municipal	Usuaris i treballadors
CE-2	CEIP Congost	Estudiants i professorat
CE-5	CEIP Canovelles	Estudiants i professorat
PD-10	Can Gall	Població disseminada

<i>Escenari:</i>	Intervenció	3C -Núvol òxids Nitrogen
<i>Codi</i>	<i>Element</i>	<i>Població afectada</i>
PI-1	FAMOL Plàstics	Treballadors
PI-1	COMPINQUE	Treballadors
PI-1	TROLL	Treballadors
PI-1	KH Lloreda	Treballadors
CES-1	Complex Poliesportiu Municipal	
CE-2	CEIP Congost	Estudiants i professorat
CE-5	CEIP Canovelles	Estudiants i professorat
PD-10	Can Gall	Població disseminada
PI-1	P. Ind. Can Castells	Treballadors
BE-1	Benzinera Polígon industrial	
BE-2	E.S. REPSOL	
CE-1	CEIP Jacint Verdaguer	Estudiants i professorat
CE-3	IES Bellulla	Estudiants i professorat
CE-4	CEIP Joan Miró	Estudiants i professorat
CE-6	Escola bressol Sant Jordi	Estudiants i professorat
CES-2	Pavelló del c. Diagonal	
CES-3	Pavelló Plaça Ajuntament	
CC-2	Sant Fèlix	

5.1.4.2.- Evacuació i acollida

Responsabilitat de la decisió d'efectuar l'evacuació de la població: director del Pla SeqCat (en casos d'urgència ho pot fer l'alcalde, d'acord amb el cap del Grup d'Intervenció).

Direcció i coordinació de les tasques d'evacuació: alcalde i el cap del Grup d'Intervenció (a més del dispositiu municipal corresponent, té el suport per executar el Grup d'Ordre del Pla SeqCat. Les tasques d'evacuació van íntimament lligades a les d'avís a la població descrites anteriorment).

Direcció i coordinació de les tasques d'acollida: alcalde (a més del dispositiu municipal previst, té a la seva disposició els grups d'actuació del Pla SeqCat).

En principi, només seran objecte d'aquesta mesura aquelles persones a l'interior de la zona d'intervenció que es trobin a l'aire lliure (allunyament i posterior confinament).



Escenari:	Intervenció i/o Alerta	3A -Explosió Hidrogen
Codi	Element	Població afectada
PI-1	FAMOL Plàstics	Treballadors
PI-1	COMPINQUE	Treballadors

Escenari:	Alerta	3B – Núvol florur hidrògen 40%
Codi	Element	Població afectada
--	Resta de municipi	Habitants

Escenari:	Alerta	3C -Núvol clorur d'Hidrogen
Codi	Element	Població afectada
--	Resta de municipi	Habitants

Relació de mitjans de transport

Vegeu l'annex general, catàleg de mitjans i recursos. En cas de necessitar més mitjans, s'han de sol·licitar al Centre de Coordinació Operativa de Catalunya (CECAT).

Famílies que necessiten assistència en l'evacuació

Aquesta informació serà actualitzada pel Grup Local Sanitari i posada a disposició del Subgrup d'Acollida en cas d'activació del Pla en Emergència per tal de disposar d'un cens actualitzat de famílies que requereixen assistència en l'evacuació.

Centres d'acollida d'evacuats

Els següents centres podrien ser emprats per acollir evacuats, s'indica la capacitat estimada de persones que podria acollir o, si s'escau, el nombre de llits o unitats d'acampada dels que disposa.

Codi	Centres d'Acollida	Capacitat	Telèfon	Observacions
CE1	CEIP Jacint Verdaguer		938492049	
CE2	CEIP Congost		938494744	
CE3	IES Bellulla		938466495	
CE4	CEIP Joan Miró		938490342	
CE5	CEIP Canovelles		938464555	
CE6	Escola bressol Sant Jordi		938496049	
CES1	Complex Poliesportiu Municipal			
CES2	Pavelló del c. Diagonal		938463248	

<i>Codi</i>	<i>Centres d'Acollida</i>	<i>Capacitat</i>	<i>Telèfon</i>	<i>Observacions</i>
CES3	Pavelló Plaça Ajuntament		938463249	
CC1	Mare de Déu de Bellulla			
CC2	Sant Fèlix			

En els escenaris d'intervenció 3B i 3C d'accidents greus, aquests centres d'acollida no es podran tenir en consideració donat que estaran en zona de confinament, només es podran utilitzar en el cas que aquests 2 escenaris estiguin totalment controlats. En cas contrari s'haurà de contemplar l'evacuació i acollida de les persones afectades fora del terme municipal.

5.1.4.3.- Control d'accessos

S'estableix control d'accessos als punts següents:

<i>Punt</i>	<i>Tall</i>	<i>Desviament</i>
1	Sortida Rotonda C-17/ C-253	Cap a la ctra. C-17
2	Pg de la Ribera entrada al PI	Cap a les Franqueses del Vallès
3	Accés sud pel C/ de la Riera	C/ Ponent cap a la C-17

5.1.4.4.- Interfase amb els PAU

Els edificis, les instal·lacions, els centres, les urbanitzacions, etc., que disposen o han de disposar de pla d'autoprotecció són:

<i>PAU</i>	<i>NOM DEL RESPONSABLE</i>	<i>TELÈFON</i>
--		-

A mesura que es vagin redactant els plans d'autoprotecció que prevegi la normativa o els diferents elements vulnerables que es consideri convenient, aquests s'aniran incorporant en aquest apartat.



5.2.- Fitxes d'actuació

FITXA 1	CENTRE RECEPTOR D'ALARMES (CRA)
FITXA 2	ALCALDE
FITXA 3	COORDINADOR MUNICIPAL DE L'EMERGÈNCIA
FITXA 4	CAP DEL GRUP LOCAL D'ORDRE I AVISOS A LA POBLACIÓ
FITXA 5.1	CAP DEL SUBGRUP LOCAL LOGÍSTIC
FITXA 5.2	CAP DEL SUBGRUP LOCAL D'ACOLLIDA
FITXA 7	CAP DEL GRUP LOCAL SANITARI
FITXA 8	RESPONSABLE DEL GABINET D'INFORMACIÓ
FITXA 9	CAP DEL GRUP LOCAL DE CONTROL AMBIENTAL

FITXA D'ACTUACIÓ 1	CENTRE RECEPTOR D'ALARMES (CRA)
	Responsable: Substitut:
ACCIONS A REALITZAR EN CAS D'EMERGÈNCIA PER ACCIDENT EN INSTAL·LACIÓ AMB SUBSTÀNCIES PERILLOSES	
<u>FUNCIONS / ACCIONS</u> Avis de sinistre o de previsió del risc <ul style="list-style-type: none"> • Ha d'avisar als Bombers - 112 - (en cas que l'avis no l'hagin fet ells) • Ha d'avisar el coordinador tècnic municipal i l'alcalde Alerta i emergència <ul style="list-style-type: none"> • Ha d'anotar les dades. • Ha d'avisar: <ul style="list-style-type: none"> • Els BOMBERS 112 (en cas que l'avis no l'hagin fet ells) • El CECAT (telèfon: 93.551.72.85 fax: 93.551.72.86) • El coordinador tècnic municipal i l'alcalde • Els serveis municipals que puguin afrontar el sinistre • En cas que el Pla s'activi de manera formal, ha d'avisar els membres del Consell Assessor i el Gabinet de Premsa. <u>MITJANS I RECURSOS</u> <ul style="list-style-type: none"> • Comunicacions <u>LLOC ON DIRIGIR-SE</u> <ul style="list-style-type: none"> • CRA <u>DOCUMENTACIÓ NECESSÀRIA</u> <ul style="list-style-type: none"> • Llistat telefònic "<i>Direcció Emergència</i>" • Si s'escau, informació sobre avisos a elements vulnerables per a diferents supòsits d'accidents. 	

Quan es tingui coneixement d'una situació d'emergència per accidents en instal·lacions amb substàncies perilloses es posarà en marxa el **pla de trucades** d'acord amb la llista i l'ordre següent:

RESPONSABLE	NOM	TELÈFONS DE LOCALITZACIÓ
BOMBERS		112
Alcalde	José Orive Vélez	
Representant municipal del PC		
Coordinador municipal d'emergència	Josep Balmes	
Cap del Gabinet d'Informació	Josep Berdagué	
Grup Local d'Ordre i Avisos	Caporal de la Policia	
Grup Local Sanitari	Dra. Claradelles	
Subgrup logístic	Xavier Serarols	
Subgrup d'acollida	Anna Chuecos	
Grup de Control Ambiental	Enginyer tècnic municipal	

A continuació, el contingut de les trucades dependrà de la decisió de l'Alcalde: informació únicament, o bé informació i convocatòria del Comitè Municipal de l'Emergència al CECOPAL.



Municipis veïns:

<i>Nom de municipi</i>	<i>Situació (NSEO)</i>	<i>Telèfon de l'Ajuntament</i>	<i>Fax de l'ajuntament</i>
L'Ametlla del Vallès	Nord	93 843 25 01	93 843 23 13
Granollers	Sud	93 842 66 10	93 842 66 01
Les Franqueses del Vallès	Est	93 846 76 76	93 846 77 67
Lliçà d'Amunt	Sud-Oest	93 841 52 25	93 841 41 75
Santa Eulàlia de Ronçana	Nord-Oest	93 844 80 50	93 844 93 80

FITXA D'ACTUACIÓ 2	ALCALDE
ACCIONS A REALITZAR EN CAS D'EMERGÈNCIA PER ACCIDENT EN INSTAL·LACIÓ AMB SUBSTÀNCIES PERILLOSES	
FUNCIONS / ACCIONS	
Avís del sinistre o de la previsió de risc:	
<ul style="list-style-type: none"> • Ha de contactar amb el CRA per iniciar la roda de trucades, ja establerta a la fitxa d'actuació 1 (CRA). • N'ha de fer una valoració inicial (tot ampliant, si cal, la informació): <ul style="list-style-type: none"> • S'hi ha de determinar amb exactitud l'abast de l'accident. • Les persones afectades. • Els danys materials • L'estat dels camins d'accés... • Ha de contactar amb el CECAT (telèfon: 93.551.72.85 fax: 93.551.72.86) per tal de: <ul style="list-style-type: none"> • Confirmar l'avís, ampliar i contrastar la informació. • Preguntar si s'ha activat el Pla SeqCat i si es constitueix el CCA o no (en cas afirmatiu, s'ha de demanar on es localitza i la forma de comunicació prevista). • Donar els telèfons de contacte de l'Ajuntament i del CECOPAL. 	
Alerta	
<ul style="list-style-type: none"> • Ha de donar l'ordre de fer prendre les mesures preventives necessàries. • Si ho creu convenient, ha de donar l'ordre d'activar formalment el Pla en el nivell d'alerta i encomanar al CRA l'avís dels membres del Comitè Municipal de l'Emergència, sense convocar-los, ja establerta a la fitxa d'actuació 1 (CRA). Comunicar aquesta activació al CECAT. • Ha de fer el seguiment de l'alerta i, si ho creu convenient, ha de dirigir-se al CECOPAL. • Ha de fer el manteniment de contactes amb el CECAT. 	
Emergència	
<ul style="list-style-type: none"> • Ha de contactar amb el director del Pla SeqCat per concretar l'activació del Pla de forma coordinada. Ha d'activar el Pla en emergència i encomanar al CRA l'avís i convocatòria al CECOPAL dels membres del Comitè municipal de l'Emergència, ja establerta a la fitxa d'actuació 1 (CRA). Comunicar aquesta activació al CECAT. • Amb el Comitè municipal de l'Emergència, ha de decidir la constitució dels grups locals d'actuació. • Ha de preparar el CECOPAL per utilitzar-lo com a centres d'operacions. Ha d'ampliar, si és possible, les línies i els aparells de comunicació (telèfon, fax i ràdio). • Ha d'avaluar els possibles riscos a la població. • Ha de preveure amb el cap de Bombers els possibles confinament/evacuacions i posterior acollida dels elements vulnerables. • Ha de donar l'ordre de prendre les mesures preventives necessàries i/o d'intervenció en el sinistre. • Ha de verificar la realització de les tasques encomanades al municipi. Especialment: <ul style="list-style-type: none"> • Avisos a la població, especialment dels elements vulnerables. • Tasques d'evacuació i acollida. • Organització de la logística municipal. • Suport a la intervenció. • Ha de sol·licitar el suport dels grups actuants del Pla SeqCat especialment del Grup d'Ordre. • Ha de fer el seguiment de l'accident des del CECOPAL. Al llarg de l'emergència ha de mantenir contactes amb el director del Pla SeqCat, i el CCA, per fer el seguiment de l'accident, ha de contrastar les informacions i preveure possibles necessitats. • Ha de recollir informació i transmetre les dades significatives al Gabinet d'Informació del Pla SeqCat. Conjuntament amb aquest Gabinet d'Informació, ha d'atendre la premsa que es desplaça a cobrir l'emergència. Els donarem, si cal, la informació exclusivament a nivell municipal. Les dades de caràcter global, les ha de donar sempre el Gabinet d'Informació del Director del Pla SeqCat. 	
MITJANS I RECURSOS	



FITXA D'ACTUACIÓ 2	ALCALDE
<ul style="list-style-type: none">• Els propis de l'Ajuntament.• Serveis, empreses i persones del municipi. <p><u>LLOC ON DIRIGIR-SE</u></p> <ul style="list-style-type: none">• CECOPAL <p><u>DOCUMENTACIÓ NECESSÀRIA</u></p> <ul style="list-style-type: none">• Cartografia general i cartografia específica.• Models de comunicats: d'activació, de desactivació, d'evacuació i de confinament.• Criteris d'activació del Pla SeqCat i del Pla de protecció civil municipal per accidents a la indústria química.	

FITXA D'ACTUACIÓ 3	COORDINADOR MUNICIPAL DE L'EMERGÈNCIA
<p>ACCIONS A REALITZAR EN CAS D'EMERGÈNCIA PER ACCIDENT EN INSTAL·LACIÓ AMB SUBSTÀNCIES PERILLOSES</p> <p><u>FUNCIONS / ACCIONS</u></p> <ul style="list-style-type: none">• Avís del sinistre o previsió de risc.• Fer-ne una valoració inicial. <p>Alerta</p> <ul style="list-style-type: none">• Si ho creu convenient, ha d'avisar el responsable del Pla i mantenir-s'hi en contacte per dir-li com evoluciona el sinistre• Si ho creu convenient, ha de suggerir al responsable del Pla (l'alcalde) de donar l'ordre d'avisar aquelles persones o aquells serveis que hagin de prendre les mesures preventives necessàries (en cas d'avisar-les, ell les coordinarà).• Ha d'estar en alerta i fer-ne el seguiment,• En cas d'activar-se el Pla, ha de comunicar-ho al CECAT (telèfon: 93.551.72.85 fax: 93.551.72.86) . <p>Emergència</p> <ul style="list-style-type: none">• Ha d'avisar el responsable del Pla (l'alcalde).• Ha de suggerir al responsable del Pla (l'alcalde) de donar l'ordre d'avisar aquelles persones o aquells serveis que hagin de prendre les mesures preventives necessàries i/o d'intervenir en el sinistre.• Ha de coordinar als serveis municipals que estiguin actuant en el sinistre o prenent mesures preventives.• Ha de dirigir-se al CECOPAL.• Ha de comunicar al CECAT (telèfon: 93.551.72.85 fax: 93.551.72.86) l'activació del Pla. <p><u>MITJANS I RECURSOS</u></p> <ul style="list-style-type: none">• Comunicacions. <p><u>LLOC ON DIRIGIR-SE</u></p> <ul style="list-style-type: none">• Si ho veu convenient, al CRA.• En cas que s'activi el Pla, al CECOPAL. <p><u>DOCUMENTACIÓ NECESSÀRIA</u></p> <ul style="list-style-type: none">• Llistat telefònic "<i>Direcció Emergència</i>".• Cartografia general i cartografia específica.• Models de comunicats.• Criteris d'activació del Pla SeqCat i del Pla de protecció civil municipal per accidents a la indústria química.	



FITXA D'ACTUACIÓ		CAP DEL GRUP LOCAL D'ORDRE I AVISOS A LA POBLACIÓ					
4							
ACCIONS A REALITZAR EN CAS D'EMERGÈNCIA PER ACCIDENT EN INSTAL·LACIÓ AMB SUBSTÀNCIES PERILLOSES							
FUNCIONS / ACCIONS							
<ul style="list-style-type: none">• Ha de contactar amb l'alcalde. Ha de demanar-li informació i instruccions. Si l'alcalde constitueix el CECOPAL, ha de desplaçar-s'hi.• Ha de constituir, si cal, el Grup d'Ordre i Avisos.							
Accions per a les funcions d'ordre:							
<ul style="list-style-type: none">• Ha d'establir l'avís telefònic i/o el desplaçament als nuclis aïllats. Ha de considerar si cal el confinament / l'evacuació. Vegeu el directori telefònic a l'annex i el quadre d'elements vulnerables del punt 2.• Ha de recollir, contrastar i facilitar a l'alcalde tota la informació que generi l'emergència.• Ha d'encarregar als membres del grup:<ul style="list-style-type: none">• El control d'accessos a les vies que permeten accedir als llocs d'intervenció, per impedir l'accés de persones no autoritzades, en bé de la seva seguretat.• Senyalització de les vies d'accés, per tal d'afavorir l'arribada dels grups actuants.							
En cas d'evacuació:							
<ul style="list-style-type: none">• Ha de determinar conjuntament amb l'alcalde i el cap de Bombers la zona a evacuar.• Ha de consultar el punt 5.1.4 sobre la quantitat i el tipus de població, les necessitats de mitjans...• Ha de demanar a l'alcalde, si es considera necessari, la sol·licitud de reforços al cap del Grup d'Ordre del Pla SeqCat.• Ha de determinar conjuntament amb l'alcalde i el responsable del Grup local logístic, el centre d'acollida corresponent. (Consulteu el capítol 5.1.4.)• Ha d'executar l'evacuació.• Ha d'establir el missatge i determinar les rutes d'avís i evacuació. (Consulteu el capítol 5.1.4 i l'annex 1.)• Ha de mobilitzar, en cas necessari, els mitjans de transport necessaris per a l'evacuació.• Ha de preveure juntament amb el cap del Grup d'Ordre del Pla SeqCat, la vigilància de les zones evacuades.							
Accions per a les funcions d'avís a la població:							
<ul style="list-style-type: none">• Ha de determinar conjuntament amb l'alcalde, d'acord amb el director del Pla, la necessitat d'efectuar algun tipus d'avís.• Ha de comprovar l'operativitat dels mitjans d'avís i informació. Si fos necessària la col·laboració del Grup d'Ordre del Pla SeqCat, cal demanar-la a l'alcalde, perquè al seu torn la demani al director d'aquest Pla.• Ha de consultar la informació sobre consells d'autoprotecció (vegeu l'annex).• Ha d'establir l'avís telefònic i/o el desplaçament als nuclis aïllats.• Ha de determinar conjuntament amb l'alcalde la necessitat d'informar el conjunt de la població.• Ha d'establir el sistema d'atendre els veïns que s'adrecin a l'Ajuntament cercant informació, bé desplaçant-s'hi, bé per telèfon.• En cas d'accident s'han de fer els següents avisos:							
Escenari:	Intervenció i/o Alerta	3A -Explosió Hidrogen		Indústria:	Chemetall, S.A. (Canovelles)		
Codi	Element	Població afectada	Àrea/ Sector	Nom / Telèfon de contacte	Època d'ús	Distància a indústria	Ruta d'avís
PI-1	FAMOL Plàstics	Treballadors	P. Ribera, 105		Tot l'Any	0 m	1
PI-1	COMPINQUE	Treballadors	P. Ribera,		Tot l'Any	0 m	1

FITXA D'ACTUACIÓ		CAP DEL GRUP LOCAL D'ORDRE I AVISOS A LA POBLACIÓ					
4							
Escenari:	Intervenció i/o Alerta	3A -Explosió Hidrogen		Indústria:	Chemetall, S.A. (Canovelles)		
Codi	Element	Població afectada	Àrea/Sector	Nom / Telèfon de contacte	Època d'ús	Distància a indústria	Ruta d'avís
			103				
Escenari:	Intervenció	3B – Núvol florur hidrògen 40%		Indústria:	Chemetall, S.A. (Canovelles)		
Codi	Element	Població afectada	Àrea/Sector	Nom / Telèfon de contacte	Època d'ús	Distància a indústria	Ruta d'avís
PI-1	FAMOL Plàstics	Treballadors	P. Ribera, 105		Tot l'Any	0 m	1
PI-1	COMPINQUE	Treballadors	P. Ribera, 103		Tot l'Any	0 m	1
PI-1	TROLL	Treballadors	P. Ribera, 109		Tot l'Any	150 m	1
PI-1	KH Lloreda	Treballadors	P. Ribera, 111		Tot l'Any	200 m	1
CES-1	Complex Poliesportiu Municipal	Usuaris i treballadors				210 m	3
CE-2	CEIP Congost	Estudiants i professorat	C/ Indústria s/n			270 m	3
CE-5	CEIP Canovelles	Estudiants i professorat	Pl. Pau Casals			350 m	3
PD-10	Can Gall	Població disseminada				400 m	1
Escenari:	Alerta	3B – Núvol florur hidrògen 40%		Indústria:	Chemetall, S.A. (Canovelles)		
Codi	Element	Població afectada	Àrea/Sector	Nom / Telèfon de contacte	Època d'ús	Distància a indústria	
--	Resta de municipi	Habitants			Tot l'Any	< 3.800 m	



FITXA D'ACTUACIÓ		CAP DEL GRUP LOCAL D'ORDRE I AVISOS A LA POBLACIÓ					
4							
Escenari:	Intervenció 3C -Núvol òxids Nitrogen			Indústria:	Chemetall, (Canovelles) S.A.		
Codi	Element	Població afectada	Àrea/Sector	Nom / Telèfon de contacte	Època d'ús	Distància a indústria	Ruta d'avis
PI-1	FAMOL Plàstics	Treballadors	P. Ribera, 105		Tot l'Any	0 m	1
PI-1	COMPINQUE	Treballadors	P. Ribera, 103		Tot l'Any	0 m	1
PI-1	TROLL	Treballadors	P. Ribera, 109		Tot l'Any	150 m	1
PI-1	KH Lloreda	Treballadors	P. Ribera, 111		Tot l'Any	200 m	1
CES-1	Complex Poliesportiu Municipal				Tot l'Any	210 m	2
CE-2	CEIP Congost	Estudiants i professorat	C/ Indústria s/n		Tot l'Any	270 m	2
CE-5	CEIP Canovelles	Estudiants i professorat	Pl. Pau Casals		Tot l'Any	350 m	2
PD-10	Can Gall	Població disseminada			Tot l'Any	400 m	1
PI-1	P. Ind. Can Castells	Treballadors	Can Castells		Tot l'Any	500 m	1
BE-1	Benzinera Polígon industrial				Tot l'Any	570 m	2
BE-2	E.S. REPSOL		C/Indústria, 104		6:00-22:00	450 m	1
CE-1	CEIP Jacint Verdaguer	Estudiants i professorat	Pla Can Castells s/n		Tot l'Any	800 m	3
CE-3	IES Bellulla	Estudiants i professorat	Pl. Ajuntament 3		Tot l'Any	720 m	3
CE-4	CEIP Joan Miró	Estudiants i professorat	C/ Molló s/n		Tot l'Any	915 m	3
CE-6	Escola bressol Sant Jordi	Estudiants i professorat	C/ St Jordi		Tot l'Any	600 m	3
CES-2	Pavelló del c. Diagonal		C/ Diagonal		Tot l'Any	450 m	3
CES-3	Pavelló Plaça		Pl.		Tot l'Any	720 m	3

FITXA D'ACTUACIÓ		CAP DEL GRUP LOCAL D'ORDRE I AVISOS A LA POBLACIÓ					
4							
Escenari:	Intervenció	3C -Núvol òxids Nitrogen		Indústria:	Chemetall, (Canovelles) S.A.		
Codi	Element	Població afectada	Àrea/ Sector	Nom / Telèfon de contacte	Època d'ús	Distància a indústria	Ruta d'avís
	Ajuntament		Ajuntament				
CC-2	Sant Fèlix				Tot l'Any	670 m	2
Escenari:	Alerta	3C -Núvol clorur d'Hidrogen		Indústria:	Chemetall, S.A. (Canovelles)		
Codi	Element	Població afectada	Àrea/ Sector	Nom / Telèfon de contacte	Època d'ús	Distància a indústria	
--	Resta de municipi	Habitants			Tot l'Any	< 8.000 m	
MITJANS I RECURSOS							
<ul style="list-style-type: none"> Els propis de l'Ajuntament. Serveis, empreses i persones del municipi. 							
LLOC ON DIRIGIR-SE							
<ul style="list-style-type: none"> CECOPAL 							
DOCUMENTACIÓ NECESSÀRIA							
<ul style="list-style-type: none"> Llistat telefònic "Ordre i avisos". 							



FITXA D'ACTUACIÓ 5	CAP DEL GRUP LOCAL LOGÍSTIC I D'ACOLLIDA
ACCIONS A REALITZAR EN CAS D'EMERGÈNCIA PER ACCIDENT EN INSTAL·LACIÓ AMB SUBSTÀNCIES PERILLOSES	
<p><u>FUNCIONS/ACCIONS</u></p> <ul style="list-style-type: none">• Ha de contactar amb l'alcalde. Ha de demanar-li informació i instruccions. Si l'Alcalde constitueix el CECOPAL, desplaçar-s'hi.• Ha d'activar directament o a través del CRA el Grup Local Logístic. <p><u>Accions per a les funcions logístiques</u> (Tant les necessàries per a la població com les que pugui sol·licitar el CCA per mitjà de l'alcalde.)</p> <ul style="list-style-type: none">• Ha de quantificar, preveure i tenir localitzats els mitjans extraordinaris disponibles en el municipi (vegeu l'annex de directori telefònic).• Ha de contactar amb el Grup Logístic del Pla SeqCat per gestionar de mutu acord la demanda dels recursos necessaris, públics o privats, que es puguin obtenir al terme municipal i que figuren en l'annex de directori telefònic.• Ha de controlar l'ús dels recursos gestionats i el seu estat. <p>La demanda de recursos aliens al municipi s'ha de fer sempre des del CECAT (telèfon: 93.551.72.85 fax: 93.551.72.86).</p> <p><u>Accions per a les funcions d'acollida</u></p> <ul style="list-style-type: none">• En cas d'evacuació, ha de determinar conjuntament amb l'alcalde, i el responsable del Grup Local d'Ordre, en funció de l'àrea a evacuar, el centre o els centres d'acollida .• Ha d'activar el/s centre/s d'acollida i el/s seu/s responsable/s (consulteu el capítol 5).• Ha de desplaçar al/s centre/s d'acollida l'equip d'acollida.• Ha de preveure, juntament amb el Grup Logístic del Pla SeqCat l'avituellament de centre d'acollida.• Ha de designar un responsable del/s centre/s d'acollida, que tindrà les següents funcions:<ul style="list-style-type: none">• Portar el control nominal de les persones evacuades i/o acollides.• Transmetre les necessitats que puguin presentar-se.• Rebre i distribuir l'avituellament.• Ha de rebre els <u>voluntaris ocasionals</u> que es presentin. Ha d'anotar el seus noms en una llista. Si són necessaris, cal agrupar-los i integrar-los, segons la seva capacitat, en els grups locals actuants més adients. Si no són necessaris, cal comunicar-los que l'Ajuntament ja s'hi posarà en contacte quan necessiti la seva ajuda.• Si es necessiten voluntaris i no n'hi ha prou, d'acord amb l'alcalde, ha de demanar la participació de veïns del municipi.• Ha d'establir, juntament amb el Grup Logístic del Pla SeqCat el reforç de comunicacions del centre d'acollida.• Ha de mantenir contacte amb el CAP i organitzar, juntament amb el Grup Sanitari del Pla, possibles atencions en el/s centre/s d'acollida. <p>• <u>MITJANS I RECURSOS</u></p> <ul style="list-style-type: none">• Els propis de l'Ajuntament.• Serveis, empreses i persones del municipi. <p><u>LLOC ON DIRIGIR-SE</u></p> <ul style="list-style-type: none">• CECOPAL <p><u>DOCUMENTACIÓ NECESSÀRIA</u></p> <ul style="list-style-type: none">• Llistat telefònic "Logístic i acollida".	

FITXA D'ACTUACIÓ 7	CAP DEL GRUP LOCAL SANITARI
ACCIONS A REALITZAR EN CAS D'EMERGÈNCIA PER ACCIDENT EN INSTAL·LACIÓ AMB SUBSTÀNCIES PERILLOSES	
<p><u>FUNCIONS / ACCIONS</u></p> <p>Una vegada declarada l'activació del Pla de protecció civil municipal, el responsable del Grup ha de destinar assistència sanitària al lloc de l'accident des d'on s'assistirà i ha de decidir el trasllat de les possibles víctimes, amb contacte previ amb el Grup Sanitari del Pla SeqCat, a l'hospital més proper o al més indicat.</p> <ul style="list-style-type: none">• Ha de decidir la ubicació de les ambulàncies necessàries, d'acord amb el comandament de bombers.• Ha d'organitzar, conjuntament amb el cap del Grup Local Logístic, l'assistència sanitària de les persones evacuades als llocs d'acollida del municipi. <p><u>MITJANS I RECURSOS</u></p> <ul style="list-style-type: none">• Els propis de l'Ajuntament.• Serveis, empreses i persones del municipi. <p><u>LLOC ON DIRIGIR-SE</u></p> <ul style="list-style-type: none">• CECOPAL <p><u>DOCUMENTACIÓ NECESSÀRIA</u></p> <ul style="list-style-type: none">• Llistat telefònic "Sanitari".	



FITXA D'ACTUACIÓ 8	GABINET D'INFORMACIÓ
ACCIONS A REALITZAR EN CAS D'EMERGÈNCIA PER ACCIDENT EN INSTAL·LACIÓ AMB SUBSTÀNCIES PERILLOSES	
<p><u>FUNCIONS / ACCIONS</u></p> <p>Un cop rebut l'avís de la situació d'emergència per accident en instal·lacions amb substàncies perilloses:</p> <ul style="list-style-type: none">• Fer una avaluació de l'estat general de la situació (infraestructures danyades, nombre de morts, ferits, etc) a partir de la informació aportada per la resta de grups actuants.• Contactar amb l'alcalde i donar-li una informació clara i concreta de la situació provocada per l'accident al terme municipal.• Redactar butlletins informatius adreçats a la població amb informació sobre les conseqüències de l'accident i un seguit de recomanacions bàsiques per la població.• Contactar ràpidament amb els mitjans informatius (ràdios locals principalment) per fer arribar aquests butlletins. <p><u>MITJANS I RECURSOS</u></p> <ul style="list-style-type: none">• Els propis de l'Ajuntament.• Serveis, empreses i persones del municipi. <p><u>LLOC ON DIRIGIR-SE</u></p> <ul style="list-style-type: none">• CECOPAL <p><u>DOCUMENTACIÓ NECESSÀRIA</u></p> <ul style="list-style-type: none">• Comunicats relatius a l'activació del Pla• Llistat telefònic "Informació"	

FITXA D'ACTUACIÓ 9	GRUP DE CONTROL AMBIENTAL
ACCIONS A REALITZAR EN CAS D'EMERGÈNCIA PER ACCIDENT EN INSTAL·LACIÓ AMB SUBSTÀNCIES PERILLOSES	
<p><u>FUNCIONS / ACCIONS</u></p> <ul style="list-style-type: none">• Col·laborar en les tasques següents, d'acord amb el cap del Grup Especial del Risc del Pla SeqCat:<ul style="list-style-type: none">• Fer el seguiment de les condicions meteorològiques amb les estacions automàtiques i manuals de les que disposi.• Fer el seguiment de l'evolució de la contaminació ambiental.• Coordinar les seves actuacions amb els altres grups a través del CECOPAL o el CCA si s'escau.• Assessorar el director del Pla SeqCat per al desenvolupament de les seves competències.• Informar el responsable municipal de l'emergència de l'evolució de la situació a temps real. <p><u>MITJANS I RECURSOS</u></p> <ul style="list-style-type: none">• Els propis de l'Ajuntament. <p><u>LLOC ON DIRIGIR-SE</u></p> <ul style="list-style-type: none">• CECOPAL.• Serveis tècnics <p><u>DOCUMENTACIÓ NECESSÀRIA</u></p> <ul style="list-style-type: none">• Comunicats relatius a l'activació del Pla• Cartografia de les àrees d'afectació en cas d'accident.	



Annexos específics

Annex 1.- Models de Declaració d'Activació i altres Comunicats i Disposicions

Model de Declaració formal d'Activació i desactivació del Pla de Protecció Civil en Alerta / Emergència

NOTIFICACIÓ D'ACTIVACIÓ DEL PLA DE PROTECCIÓ CIVIL MUNICIPAL EN ALERTA/EMERGÈNCIA

José Orive Vélez, Alcalde de Canovelles, pels poders que tinc,

DECLARO:

L'ALERTA en el municipi, a causa d'un accident amb substàncies perilloses produït a la indústria

O

ACTIVAT el Pla de protecció civil municipal, a causa d'un accident amb substàncies perilloses produït a la indústria

CONSTITUÏT el Comitè d'Emergències.

Les mesures previstes són:

-
-
-
-
-

José Orive Vélez,
Alcalde de Canovelles,

Canovelles, de/d'..... de 200....

NOTIFICACIÓ DE DESACTIVACIÓ DEL PLA DE PROTECCIÓ CIVIL MUNICIPAL

José Orive Vélez, Alcalde de Canovelles, pels poders que tinc, ja que ha desaparegut tot el risc,

DECLARO:

DISSOLT el **Comitè d'Emergències**.

DESACTIVAT el Pla de protecció civil municipal, a causa de l'Accident produït per accident amb substàncies perilloses a la indústria , i la tornada a la normalitat.

José Orive Vélez,
Alcalde de Canovelles,

Canovelles, de/d' de 200....



Ban amb una ordre d'evacuació o confinament

BAN

ORDRE D'EVACUACIÓ

L'Ajuntament comunica que s'ha d'evacuar la zona compresa:.....(especifiqueu el nom dels carrers / les zones)..... Seguiu les següents instruccions:

- Aneu amb els vostres vehicles a.....(lloc d'acollida)..... (especifiqueu el trajecte o la ruta a seguir, si cal).
- Si no teniu un mitjà de transport propi, aneu a.....(punt de concentració)..... (especifiqueu l'adreça).
- Agafeu només el que sigui imprescindible (la documentació; la medicació, si en preneu; diners...). Si aneu carregats, l'evacuació no podrà ser tan ràpida i àgil com cal.

BAN

ORDRE DE CONFINAMENT

L'Ajuntament comunica que la població, barriada, ha de quedar-se confinada o tancada a casa seva. Seguiu les següents instruccions:

- Tanqueu-vos a casa vostra; si sou al carrer, tanqueu-vos a l'edifici més pròxim.
 - Tanqueu les portes i les finestres.
 - Pareu els sistemes de ventilació i climatització.
 - Escolteu la ràdio: us anirem informant de la situació.
- No sortiu de casa fins que us ho diguem nosaltres.

Model de Comunicat d'avís d'evacuació o de confinament**COMUNICAT D'EVACUACIÓ**

ATENCIÓ, ATENCIÓ: L'Ajuntament comunica que cal evacuar aquesta zona. Seguiu les següents instruccions:

- *Aneu, amb els vostres vehicles, a(lloc d'acollida).....*
- *Si no teniu cap mitjà de transport, aneu a(punt de concentració)..... , on us recollirem.*
- *Tanqueu bé les portes, les finestres i les persianes.*

A(lloc d'acollida)....., podreu esperar fins que hagi passat el risc. Us mantindrem informats.

COMUNICAT DE CONFINAMENT

ATENCIÓ, ATENCIÓ: L'Ajuntament comunica a la població, barriada.....que ha de quedar-se confinada o tancada a casa seva. Seguiu les següents instruccions:

- *Tanqueu-vos a casa vostra, si sou al carrer a l'edifici més pròxim*
- *Tanqueu les portes i les finestres*
- *Pareu el sistema de ventilació i climatització*
- *Escolteu la ràdio: us anirem informant de la situació*
- *No sortiu de casa fins que us ho diguem nosaltres.*



Annex 2.- Consells d'Autoprotecció pel risc

ACCIDENT EN UN ESTABLIMENT O EN EL TRANSPORT AMB SUBSTÀNCIES PERILLOSES

CONSELLS D'AUTOPROTECCIÓ PER A LA POBLACIÓ
Accident químic
<p>En determinades instal·lacions industrials s'empren productes perillosos. També es transporten per carretera, ferrocarril, vaixell, etc. Alguns accidents en aquestes activitats industrials o en el transport poden comportar un risc important per a la població i el medi ambient.</p>
Recomanacions bàsiques:
<p>Si vius o ets temporalment en una zona industrial amb risc, demana informació a l'ajuntament. A més a més, prepara el material següent: un transistor i piles de recanvi, menjar envasat i aigua embotellada. Estudia també quines són les habitacions de la casa més protegides (les més interiors).</p>
Recomanacions en situació de crisi:
<p>En aquest tipus d'emergències es poden donar dos tipus d'accidents: un núvol tòxic o una explosió. A les zones on hi ha aquest tipus de risc s'instal·len sirenes d'alerta, les quals es posen en funcionament en cas d'emergència. L'inici de l'alerta davant dels accidents s'anunciarà per una sirena que repeteix 3 senyals d'un minut de durada, espaiats per 5 segons de silenci. El final de l'emergència s'anunciarà per un senyal continu de la sirena durant 30 segons.</p>
<i>Si hi ha un núvol tòxic, ha d'actuar de manera diferent si és dins d'un edifici o fora.</i>
A) Si és a casa o dins d'un edifici:
<ul style="list-style-type: none">▪ Confina-t'hi, si és possible a les habitacions més interiors.▪ Tanca les portes i les finestres.▪ Para els sistemes de climatització i ventilació.▪ Segueix les instruccions de les autoritats.▪ Escolta la ràdio per saber l'evolució de l'emergència i les accions a seguir.▪ No fumis, no encenguis foc.▪ No utilitzis el telèfon, deixa les línies lliures per als equips de socors.▪ Para els sistemes de climatització i ventilació.▪ No vagis a buscar els nens a l'escola, els professors en tindran cura.
B) Si és a l'exterior, tingues en compte que:
<ul style="list-style-type: none">▪ Un vehicle no és un lloc segur: confina't al primer edifici que trobis a prop.▪ Si vas a peu, refugia't al primer edifici que trobis.
Què ha de fer si hi ha perill d'explosió i és a casa o en un edifici:
<ul style="list-style-type: none">▪ Allunya't de les finestres i confina't a la part oposada al lloc on s'espera l'explosió.▪ Protegeix els vidres fent-hi una creu amb cinta aïllant.▪ Baixa les persianes i corre les cortines.▪ Utilitza les taules, les cadires i els mobles com a barrera.
Què ha de fer si hi ha perill d'explosió i és a l'aire lliure:
<ul style="list-style-type: none">▪ Protegeix-te darrere de talussos naturals.

Accident en el transport de mercaderies perilloses

El transport de mercaderies perilloses pot comportar riscos greus per a les persones i el medi ambient si es produeix un accident durant el transport o la distribució.

Recomanacions bàsiques:

Els vehicles que transporten mercaderies perilloses porten unes plaques de color taronja amb unes xifres que indiquen la substància que transporten.

En cas de produir-se un accident:

- Assenyala i abalisa l'accident. Assenyala davant i darrere: a la carretera s'han d'utilitzar els llums i els triangles de senyalització o bé hi ha d'haver persones apostades als llocs adequats.
- Mantén-te a distància del lloc de l'accident.
- Avisa els serveis d'urgència.
- Precisa el lloc i la naturalesa de l'accident, el nombre aproximat de víctimes i el tipus de danys materials i, si és possible, el nombre que indica la placa taronja del vehicle.
- No fumis.
- No toquis els ferits llevat que es cali foc.

CONSELLS D'AUTOPROTECCIÓ PER ALS ACTUANTS

- Observa els consells precedents: són els consells generals d'autoprotecció per a la població.
- Informa't de la zona segura, on s'ha d'actuar. No entris a cap edifici ni estructura de la qual no coneguis el risc.
- Estigues atent a la direcció i la força del vent.
- Informa't periòdicament de la situació.
- La roba i el calçat han de donar-te protecció. Vesteix i calça adequadament.

NO TARRISQUIS INÚTILMENT !



Annex 3.- Plans d'Autoprotecció Associats

Si resultat dels treballs de manteniment es redacten els Plans d'Autoprotecció Associats al Risc derivat d'accidents no greus a establiments amb substàncies químiques, aquests s'incorporaran en el present annex.

Els Plans d'Emergència Exterior de les indústries afectades per la normativa sobre accidents greus (Directiva SEVESO II) **NO formen part del present annex** i són mantinguts en documents independents.

Annex 4.- Cartografia Específica

Plànol 1. Identificació del risc, vulnerabilitat i protecció a la població.



Annex 5.- Reglamentació

La reglamentació en matèria d'accidents greus en establiments amb substàncies perilloses és la següent:

- Pla d'emergència exterior d'empreses afectades per la normativa d'accidents greus.
 - Resolució de 30 de gener de 1991, de la Subsecretaria del Ministeri de l'Interior, per la qual es publica la Directriu bàsica per a l'elaboració i homologació dels plans especials del sector químic
 - Decret 391/1988, de 27 de desembre, pel qual es determinen les autoritats competents a Catalunya, en relació amb la prevenció d'accidents majors en determinades activitats industrials
 - Ordre de 13 d'abril de 1989, sobre l'aplicació a Catalunya del Decret 391/1988, sobre prevenció d'accidents majors en determinades activitats industrials.
 - Ordre de 18 de març de 1991, de modificació de l'Ordre de 13 d'abril de 1989, sobre prevenció d'accidents majors en determinades activitats industrials.
 - Llei 13/1987, de 9 de juliol, de seguretat de les instal·lacions industrials.
 - Llei 3/1998, de 27 de febrer, de la intervenció integral de l'Administració ambiental.
 - Reial decret 230/1998, de 16 de febrer, pel qual s'aprova el Reglament d'explosius.
 - Reial Decret 1254/1999, de 16 de juliol, pel qual s'aproven mesures de control dels riscos inherents als accidents greus, en els quals intervinguin substàncies perilloses.
 - Emeses pel municipi:
 - Llicència ambiental de les instal·lacions considerades.
 - Altres d'emeses pel municipi
-

**Annex 6. Llista completa d'elements vulnerables:**

<i>Codi</i>	<i>Denominació</i>	<i>Població Afectada</i>	<i>Ús habitual</i>	<i>Època d'ús</i>	<i>Ús en Emergència</i>	<i>Sector</i>	<i>Avis</i>	<i>Actuació</i>	<i>Responsable</i>	<i>Telèfon</i>	<i>Adreça</i>
NA1	Canovelles	Població habitual	Nucli Urbà	Tot l'any							
NA2	Can Duran	Població habitual	Població disseminada	Tot l'any							
PD1	Can Girbau	Població habitual	Població disseminada	Tot l'any							
PD2	Cal Sidro	Població habitual	Població disseminada	Tot l'any							
PD3	Can Marquès	Població habitual	Població disseminada	Tot l'any							
PD4	Can Bernat Serra	Població habitual	Població disseminada	Tot l'any							
PD5	Can Jovençà	Població habitual	Població disseminada	Tot l'any							
PD6	Can Serra	Població habitual	Població disseminada	Tot l'any							
PD7	Can Canyalles	Població habitual	Població disseminada	Tot l'any							
PD8	Can Lamaro	Població habitual	Població disseminada	Tot l'any							



<i>Codi</i>	<i>Denominació</i>	<i>Població Afectada</i>	<i>Ús habitual</i>	<i>Època d'ús</i>	<i>Ús en Emergència</i>	<i>Sector</i>	<i>Avis</i>	<i>Actuació</i>	<i>Responsable</i>	<i>Telèfon</i>	<i>Adreça</i>
PD9	Can Jaume Colomer	Població habitual	Població disseminada	Tot l'any							
PD10	Can Gall	Població habitual	Població disseminada	Tot l'any							
PD11	Can Cuana	Població habitual	Població disseminada	Tot l'any							
PD12	Can Girbau del Sot	Població habitual	Població disseminada	Tot l'any							
PD13	Ca'n Amell Xic	Població habitual	Població disseminada	Tot l'any							
PD14	Can Fornets	Població habitual	Població disseminada	Tot l'any							
PD15	Can Fusteret	Població habitual		Tot l'any							
PD16	Can Sabater		Població disseminada	Tot l'any							
PI1	Can Castells	Població habitual		Tot l'any							
BE1	Benzinera			Tot l'any							
BE2	Benzinera Polígon industrial		Ajuntament	Tot l'any							
CECOPAL	Ajuntament de Canovelles		Escola	Tot l'any							



<i>Codi</i>	<i>Denominació</i>	<i>Població Afectada</i>	<i>Ús habitual</i>	<i>Època d'ús</i>	<i>Ús en Emergència</i>	<i>Sector</i>	<i>Avís</i>	<i>Actuació</i>	<i>Responsable</i>	<i>Telèfon</i>	<i>Adreça</i>
CE1	CEIP Jacint Verdaguer		Escola	Tot l'any						938492049	
CE2	CEIP Congost		Institut	Tot l'any						938494744	
CE3	IES Bellulla		Escola	Tot l'any						938466495	
CE4	CEIP Joan Miró		Escola	Tot l'any						938490342	
CE5	CEIP Canovelles		Escola bressol	Tot l'any						938464555	
CE6	Escola bressol Sant Jordi		Complex esportiu	Tot l'any						938496049	
CES1	Complex Poliesportiu Municipal		Pavelló	Tot l'any							
CES2	Pavelló del c. Diagonal		Pavelló	Tot l'any						938463248	
CES3	Pavelló Plaça Ajuntament			Tot l'any						938463249	
CC1	Mare de Déu de Bellulla			Tot l'any							
CC2	Sant Fèlix			Tot l'any							