

DIAGNÒSTIC SOBRE L'ABORDATGE DE
L'ABÚS SEXUAL INFANTIL I
RECOMANACIONS DE MILLORA



UN OBJECTIU COMÚ



**Diputació
Barcelona**



Save the Children

Ajuntament



de Canovelles

*La importància que els nens i nenes es
desenvolupin en un ambient segur, protector i
lliure de violència*



Save the Children

UNA LLEI INTEGRAL

LOPVI

Llei Orgànica 8/2021 de Protecció Integral a la Infància i a l'Adolescència davant la violència

METODOLOGIA

FASE A

Elaboració de eines de recollida d'informació

FASE B

Recollida d'informació: documentació, entrevistes, visites a espais físics

FASE C

Esborrany de Diagnòstic

FASE D

Revisió de l'esborrany

FASE E

Producte final: **diagnòstic i recomanacions de millora**

METODOLOGIA



- Anàlisi de documentació de protecció
- Elaboració de eines de recollida d'informació: qüestionaris
- 45 persones clau del consistori i entitats entrevistades
- 13 espais físics visitats al Municipi
- 9 nens, nenes i adolescents entrevistats

SERVICIOS Y ÁREAS PARTICIPANTES



ÀMBIT EDUCATIU

Escola Bressol Municipal Marta Mata

Escola Quatre Vents

Escola Joan Miró

Escola Congost

Escola Jacint Verdaguer

Institut Bellullà

Institut Domus d'Olivet

Sindicat d'Estudiants de l'Institut Bellullà

Escola de persones adultes

Regidoria d'Educació

Centre de Formació de Persones Adultes

SERVICIOS Y ÁREAS PARTICIPANTES



ÀMBIT ESPORTIU

Club Handbol Canovelles
Canovelles Basket Club
Club Atletisme Canovelles
Club Bàdminton Canovelles
Unió Esportiva Canovelles
Regidoria d'Esports

INFÀNCIA I JOVENTUT

Tècnic d'Infància i Joventut
Promoció Econòmica Juvenil

SERVEIS SOCIALS (SS)

Coordinadora i treballadores socials
EAIA

RECURSOS HUMANS

Cap de l'Àrea de Comunitat i Persones

SERVICIOS Y ÁREAS PARTICIPANTES



CULTURA

Biblioteca
Centre cívic
Tècnica de Cultura, tècnic de Cultura
i responsable de Can Palots
Tècnic de Festes

SEGURETAT CIUTADANA

CME Granollers
Policia local

SALUT PÚBLICA

Centre de Salut Mental Infantil i Juvenil (CSMIJ)
Centre d'Atenció Primària (CAP)
Centre de Desenvolupament Infantil i Atenció
Precoç (CDIAP)

SERVICIOS Y ÁREAS PARTICIPANTES



ACCIÓ SOCIAL

Save the Children

REIR

EDUVIC

Càritas

El Racó Maternoinfantil

Centre Obert Casa Nostra

Tècnic d'acció comunitària de l'Ajuntament

Regidoria d'Igualtat: tècnica d'Igualtat i

Ciutadania

ABÚS SEXUAL

Una persona adulta o un altre NNA imposa una **activitat de caràcter sexual** a un NNA aprofitant-se de la **desigualtat de poder** que té i de la manipulació per obtenir una satisfacció sexual. A diferència de les agressions sexuals, en l'abús no s'empra la força física.

ABÚS SEXUAL

FALSOS MITES

Els abusos sexuals passen molt poques vegades.

Si li passés a un nen o nena propera ens n'assabentaríem.

Els efectes són gairebé sempre molt greus.

Només es dona en classes socials baixes.

Les persones que abusen són desconegudes.

En l'abús hi ha penetració o altres pràctiques sexuals considerades greus.

LA REALITAT

Entre un 10 i un 20 % de la població ha estat víctima d'abús durant la seva infància.

No són fàcils de detectar ni de revelar. S'estima que només es denuncien un 15 % dels casos.

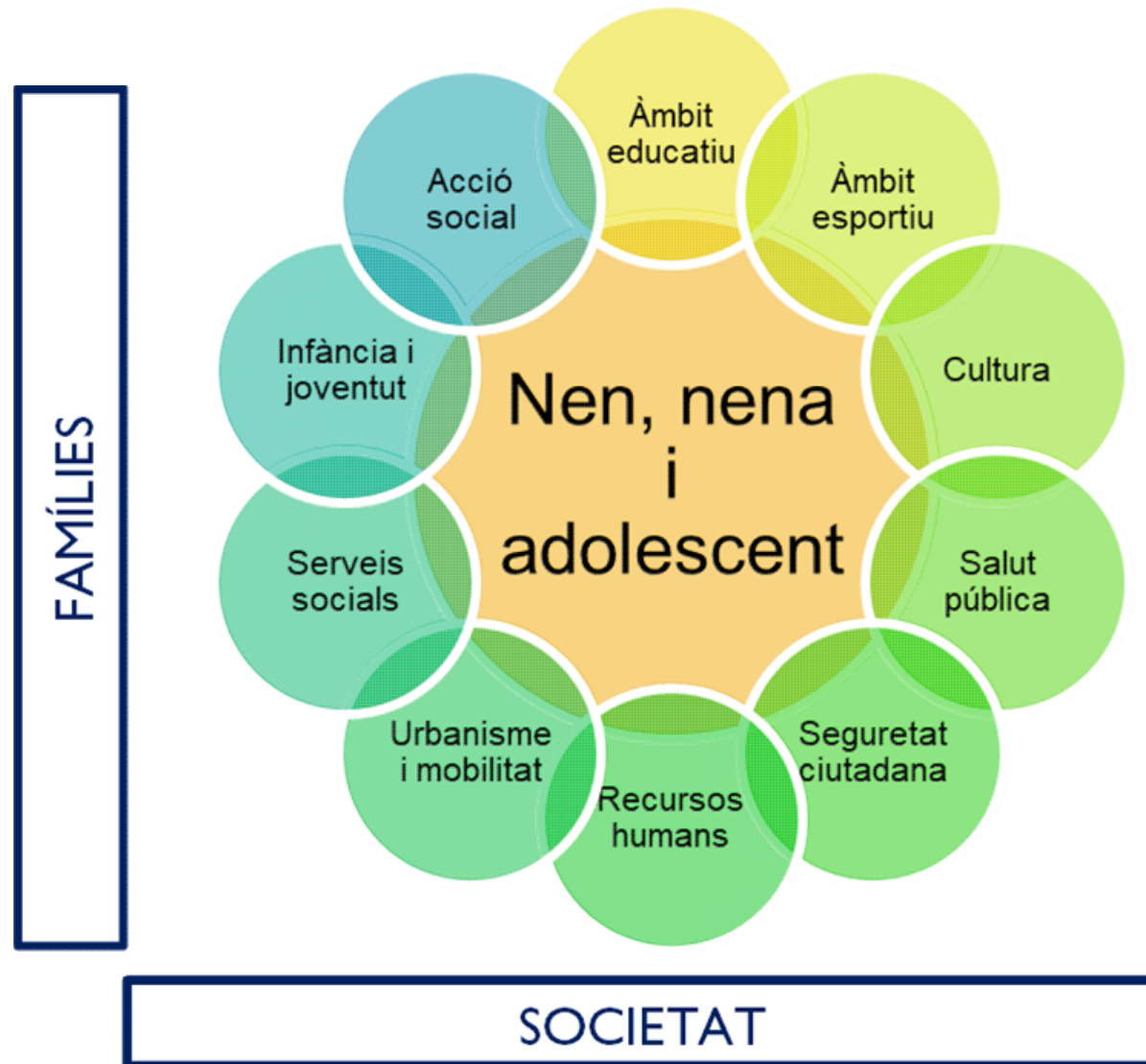
La gravetat depèn de diversos factors: freqüència, intensitat, grau de parentiu, etc.

Ocorre en tots els tipus de famílies i contextos.

Al voltant del 84 % de les persones que abusen són conegudes pels NNA. L'entorn familiar és un dels espais més habituals.

Els abusos sexuals a NNA solen donar-se de manera progressiva i gradual.

UN ENTORNO PROTECTOR LIBRE DE ASI

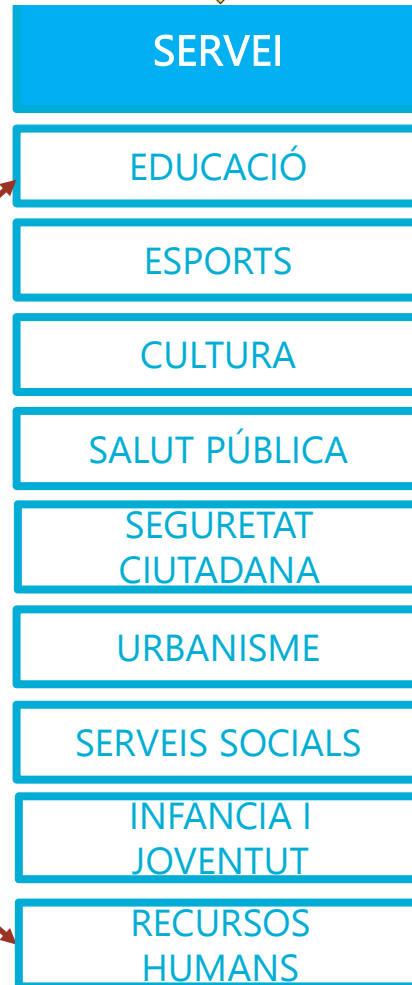


LOS 9 ELEMENTOS DE LOS ENTORNOS SEGUROS PARA LA INFANCIA



9 ESTÀNDARDS PROTECCIÓ SAVE THE CHILDREN

1. LIDERATGE I CULTURA DE PROTECCIÓ
2. ROLS I RESPONSABILITATS
3. PREVENCIÓ DEL ASI
4. DETECCIÓ
5. REPORTI I RESPOSTA
6. ESPAIS FÍSICS
7. ELS PROFESSIONALS
8. EMPRESES SUBCONTRACTADES
9. PARTICIPACIÓ INFANTIL



DIAGNÒSTIC

LIDERATGE I CULTURA DE PROTECCIÓ

QUÈ SUPOSA:

Compromís institucional que deixi clara la no tolerància d'aquesta forma de violència. Aquest compromís ha de ser públic, accessible i materialitzar-se en forma de declaració institucional, política de protecció o pla d'acció.

PRÀCTIQUES DESTACABLES DETECTADES:

- L'Ajuntament de Canovelles va aprovar per unanimitat el passat 19 de juliol de 2021 una declaració institucional en què es comprometia a ser un municipi protector i segur per a tots els NNA.
- L'Escola Bressol Municipal Marta Mata disposa d'un document que signen tant el centre educatiu com les famílies i que inclou uns certs compromisos. El més semblant a una declaració o un codi de conducta.

ESTRUCTURA ORGANITZATIVA DE PROTECCIÓ

QUÈ SUPOSA:

Identificar els rols i les responsabilitats de les figures clau en la implementació d'entorns protectors:

- Equips directius amb responsabilitats formals per prevenir i donar resposta a casos d'ASI.
- Figures de punt focal de protecció a la infància.

PRÀCTIQUES DESTACABLES DETECTADES:

- Directors dels instituts sí que assumeixen responsabilitats en matèria de prevenció i actuació davant dels casos d'ASI. No comissió d'ASI als consells escolars i tampoc no s'han nomenat coordinadors de benestar.
- El Centre Cívic té una persona referent per a problemes de conducta.
- el CDIAP compta amb dues professionals supervisoras que coneixen i dominen l'àmbit ASI i a qui es presenten els casos complicats.

PREVENCIÓ DE L'ABÚS SEXUAL INFANTIL

QUÈ SUPOSA:

Accions de prevenció necessàries per generar espais protectors i segurs: codis de conducta, anàlisi de riscos de protecció, formacions dirigides a NNA i a les seves famílies, formacions a professionals.

La possibilitat de patir abús sexual durant la infància pot reduir-se fins a gairebé la meitat gràcies a les accions de prevenció

PRÀCTIQUES DESTACABLES DETECTADES:

- L'Escola Bressol Municipal Marta Mata: carta de compromís educatiu, que podria ser una oportunitat per construir un codi de conducta al centre.
- L'Escola Quatre Vents: conveni de col·laboració per al voluntariat.
- Les escoles Joan Miró i Quatre Vents i als instituts Bellulla i Domus d'Olivet: sessions en matèria d'educació afectivosexual i sobre drets de la infància.

PREVENCIÓ DE L'ABÚS SEXUAL INFANTIL

PRÀCTIQUES DESTACABLES DETECTADES:

- L'Ajuntament de Canovelles es promouen els valors en l'esport, a través de competicions.
- Al futbol es difon entre les famílies una normativa interna del club, que podria ser el germen d'un codi de conducta per a famílies i jugadors.
- Seguretat ciutadana: accions de sensibilització a joves i adolescents en centres educatius, encara no relacionades amb la prevenció de l'ASI.
- Acció social: es realitzen xerrades puntuals des de les àrees d'Infància i Joventut i d'Acció Comunitària.
- Centre Obert acaba d'iniciar tallers amb les famílies amb la intenció de treballar la criança positiva.

DETECCIÓ DE L'ABÚS SEXUAL INFANTIL

QUÈ SUPOSA:

La detecció precoç és un aspecte crític. La detecció de casos d'ASI pot ser per la revelació directa d'un NNA víctima, per professionals que sospiten d'un cas o pel testimoniatge de terceres persones.

PRÀCTIQUES DESTACABLES DETECTADES:

- Àmbit educatiu i esportiu: en cap centre educatiu ni club esportiu es facin formacions per al personal sobre detecció d'ASI.
- Gran interès que van mostrar els representants dels clubs esportius de Canovelles per poder elaborar codis de conducta, protocols d'actuació i rebre formacions en matèria de protecció a la infància enfront de l'ASI.
- Seguretat ciutadana: els Mossos d'Esquadra de Granollers segueixen uns certs indicadors. No obstant això, no s'imparteixen formacions ni als Mossos ni a la Policia Local.

DETECCIÓ DE L'ABÚS SEXUAL INFANTIL

PRÀCTIQUES DESTACABLES DETECTADES:

- Al CSMIJ la plantilla ha rebut formació en temes d'ASI i, en cas de sospita, fan consulta i assessorament a l'UFAM.
- Professionals del CDIAP han rebut formació per part de la Fundació Vicki Bernadet.
- REIR compta amb un document base amb exemples per a la detecció.
- Els centres gestionats per Gedi (Centre Obert i El Racó) no reben formacions per a la detecció dels casos.
- La Fundació Vicki Bernadet, a iniciativa de la Diputació de Barcelona, ha format el personal dels SS.
- EAIA rep formacions globals sobre maltractament.

REPORT I RESPOSTA DAVANT DELS CASOS

QUÈ SUPOSA:

Comptar amb mecanismes de comunicació i notificar-lo seguint els protocols existents en els diferents àmbits.

Art. 16 LOPIVI: Deure de comunicació qualificat.

PRÀCTIQUES DESTACABLES DETECTADES:

- La gran majoria de professionals que treballen amb NNA manifesten no conèixer els protocols i tampoc no reben formacions sobre com procedir.
- L'Institut Bellullà: existència d'una aplicació on es poden denunciar els casos però poc utilitzada.
- Salut pública: el nou protocol de maltractament infantil de l'àmbit sanitari del 2021 és valorat pels professionals com un document clar i senzill.



Acció social: entitats conèixen casos i els comuniquen als SS.

Save the Children

ESPAIS FÍSICS I EMOCIONALS

QUÈ SUPOSA:

Indicadors relatius a l'entorn físic i a l'entorn emocional: Localització i accés al centre, Aules i espais físics, Lavabos, Vestuaris, Accés de les famílies i altres persones adultes, Entorn emocional.



PROFESSIONALS

QUÈ SUPOSA:

És necessari que els professionals que estan en contacte amb els NNA compleixin una sèrie de requisits legals, criteris de prevenció, i que adquireixin la formació necessària per entendre en què consisteix aquesta forma extrema de violència cap a la infància, com detectar-la, i què fer en cas de conèixer-ne un cas.

PRÀCTIQUES DESTACABLES DETECTADES:

- Les persones contractades en contacte amb NNA se'ls sol·licita la certificació corresponent. Escola Quatre Vents – familiars voluntaris.
- Referències de llocs anteriors.
- Codis de conducta.

EMPRESSES I ENTITATS COL-LABORADORES

QUÈ SUPOSA:

Assegurar que es compleixen una sèrie de requisits en matèria de protecció a la infància i l'adolescència enfront de l'ASI.

PRÀCTIQUES DESTACABLES DETECTADES:

- L'Ajuntament sol·licita a les empreses i entitats amb les quals té una relació contractual que indiquin que compten amb la certificació negativa del Registre central de delinqüents sexuals.
- Als plecs no s'inclouen com a criteris d'adjudicació que les empreses i entitats que accedeixin a la contractació pública comptin amb polítiques de protecció a la infància.
- Entitats: Gedi, Égora, Fundació Pere Tarrés, REIR, Save the Children Eduvic, empreses que gestionen els bars d'algunes instal·lacions esportives.

PARTICIPACIÓ INFANTIL

QUÈ SUPOSA:

Els NNA han de ser protagonistes en la presa de decisions que els afecten i la seva participació és un element clau per prevenir la violència contra la infància.

PRÀCTIQUES DESTACABLES DETECTADES:

- Pla local d'infància i adolescència (PLIA): s'ha comptat amb la participació dels NNA. Diagnòstic de la situació de la infància i l'adolescència del municipi.
- A la fi del 2021 arrenca el Consell d'Infants de Canovelles, la creació del qual és una de les accions previstes en el Pla d'actuació municipal.
- A l'Escola Quatre Vents es promou la participació de nens i nenes en la resolució dels conflictes de l'aula. «Paraproblemes».

PARTICIPACIÓ INFANTIL

GRUP FOCAL presencial amb adolescents del programa de Save the Children.

ENTREVISTA a una representant del Sindicat d'Estudiants de l'Institut Bellulla.



- Important rebre més informació, ja que «són temes que els adolescents necessiten saber per poder créixer i madurar de manera segura i coneixent-se, valorant-se i respectant-se».
- No els consta que les seves famílies hagin rebut cap formació d'aquest tipus.
- No tenen identificada cap persona referent en matèria de protecció enfront de l'ASI, i tampoc no saben quin canal podrien utilitzar en aquests casos.

PARTICIPACIÓ INFANTIL

- A l'Institut Bellulla manifesten que existeix una aplicació específica per reportar casos de violència.
- Espais físics:
 - Il·luminació
 - Parcs
 - Certes zones no transitades
 - Polígon industrial

RECOMANACIONS

RECOMANACIONS: LIDERATGE I CULTURA DE PROTECCIÓ

1. Publicar, promocionar i difondre la **Declaració institucional** de l'Ajuntament de Canovelles.
2. Dissenyar un **pla d'acció municipal** enfront l'ASI.
3. Aprovar **pressupostos** amb un enfocament en la infància.
4. Crear espais de debat i coordinació amb **altres municipis** per intercanviar experiències i bones practiques.
5. Valorar **l'impacte** de les actuacions municipals en matèria de protecció a la infància.

RECOMANACIONS: ESTRUCTURA ORGANITZATIVA DE PROTECCIÓ

6. Seleccionar una **persona a l'Ajuntament vinculada als òrgans de responsabilitat** municipal que assumeixi la responsabilitat última del compliment del Pla d'acció municipal enfront de l'ASI.
7. Garantir que, a tots els serveis i les activitats dirigides a la infància i l'adolescència, es defineixen unes **figures referents en matèria de protecció** enfront de tota mena de violència.
8. Crear un òrgan de coordinació municipal, una **taula tècnica enfront de l'ASI**.
9. Crear una **unitat especialitzada** en la recerca, prevenció, detecció i intervenció davant de situacions de violència contra la infància i l'adolescència a la Policia Local de Canovelles.

RECOMANACIONS: PREVENCIÓ DE L'ASI

10. Dissenyar **plans i programes** de prevenció per erradicar l'ASI.
11. **Analitzar els riscos de protecció** a la infància enfront de l'ASI en tots els serveis municipals amb presència habitual de NNA.
12. Establir de manera participativa un **codi de conducta**.
13. Exigir a les **empreses o entitats** amb les quals l'Ajuntament té relacions contractuals o acords de cessió d'espais que disposin de codis de conducta.
14. Campanyes de **sensibilització i formacions**.
15. Fomentar la implementació de mecanismes de control i seguretat per protegir els NNA de l'exposició a continguts nocius a **Internet i de l'ús inadequat de les tecnologies**.

RECOMANACIONS: DETECCIÓ DE L'ASI

16. Difondre uns **indicadors clars i senzills per a la detecció** precoç de casos d'ASI.
17. **Formar els professionals** que treballen amb NNA en la detecció de l'ASI.
18. **Capacitar els NNA** perquè puguin detectar situacions d'ASI.
19. Recopilar **dades sobre la violència** que pateixen els NNA a Canovelles, en particular sobre els casos d'ASI.
20. Millorar la **coordinació entre l'Escola de Persones Adultes i els SS** per detectar casos de violència contra la infància.

RECOMANACIONS: DETECCIÓ DE L'ASI

16. Difondre uns **indicadors clars i senzills per a la detecció** precoç de casos d'ASI.
17. **Formar els professionals** que treballen amb NNA en la detecció de l'ASI.
18. **Capacitar els NNA** perquè puguin detectar situacions d'ASI.
19. Recopilar **dades sobre la violència** que pateixen els NNA a Canovelles, en particular sobre els casos d'ASI.
20. Millorar la **coordinació entre l'Escola de Persones Adultes i els SS** per detectar casos de violència contra la infància.

RECOMANACIONS: REPORT I RESPOSTA DAVANT DELS CASOS

21. **Formar els professionals** que treballen amb NNA en l'aplicació dels protocols d'actuació enfront de l'ASI.
22. Aclarir les vies a seguir: elaborar un **protocol intersectorial** senzill enfront de l'ASI alineat amb els protocols de la Generalitat de Catalunya.
23. Fomentar l'elaboració de **protocols interns d'actuació en tots els serveis** prestats a la infància i l'adolescència.
24. Posar a disposició dels NNA **canals de notificació** de casos.

RECOMANACIONS: ESPAIS FÍSICS I EMOCIONALS

25. Dissenyar i habilitar els espais municipals seguint uns certs requisits de protecció enfront de l'ASI

- Cuidar els accessos i els exteriors, dotar-los de bona il·luminació, bona connexió amb el transport públic i proximitat a altres espais públics.
- Supervisar els parcs perquè siguin zones amables i espais de joc.
- Garantir la bona visibilitat de tots els espais als centres on hi hagi diferents sales.
- Controlar els accessos als centres.
- Separar els lavabos per a persones adultes dels destinats a l'ús per part dels NNA.
- Separar els lavabos per edats.
- Situar els lavabos en llocs concorreguts.
- Col·locar portes amb obertures superior i inferior als lavabos i vestuaris.
- Fomentar que els NNA decorin i personalitzin els llocs.
- Plantejar els centres sanitaris com a espais de joc.
- Utilitzar rètols i pictogrames als diferents serveis i centres per senyalitzar zones com el lavabo.
- Dissenyar els passadissos i els patis de manera que no hi hagi zones cegues.

RECOMANACIONS: PROFESSIONALS

26. Controlar que se sol·licita i es renova la **Certificació negativa** del Registre central de delinqüents sexuals.
27. Comprovar almenys dues **referències** de treball
28. Elaborar un **pla formatiu per a professionals** en contacte directe amb els NNA.

RECOMANACIONS: **EMPRESSES I ENTITATS COL-LABORADORES**

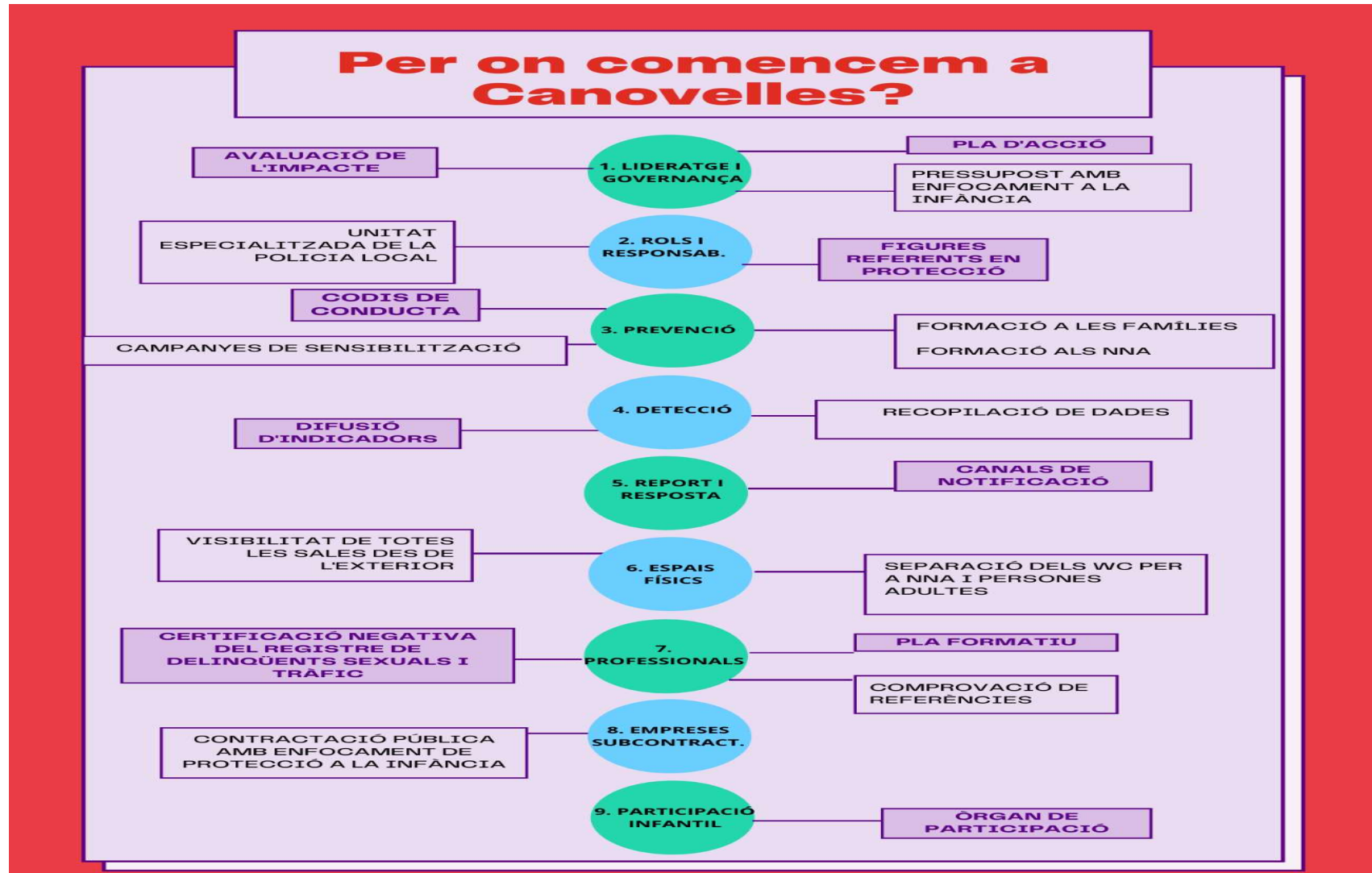
29. Incorporar en la **contractació pública** de l'Ajuntament la perspectiva de drets i protecció de la infància.
30. Consultar a les **sol·licituds d'ús d'equipament municipal**, si l'entitat sol·licitant disposa d'eines i mecanismes de protecció enfront de l'ASI.
31. Supervisar la **contractació del personal i la subcontractació** de centres educatius.

RECOMANACIONS: PARTICIPACIÓ INFANTIL

32. Constituir/dinamitzar un òrgan de participació infantil i adolescent: Consell d'Infants de Canovelles
33. Escoltar i fer partícips els NNA en el disseny de les eines de protecció.
34. Adaptar tots els documents que afectin la vida dels NNA a un llenguatge amigable i accessible.
35. Informar els NNA de les mesures que es prenguin des de l'Ajuntament per a la seva protecció, i sobre els canals de notificació.

**PER ON COMENCEM A
CANOVELLES?**

PER ON COMENCEM A CANOVELLES?







GRÀCIES