



Ajuntament de l'Escaló

# Pla Especial de protecció del patrimoni i Catàleg de Béns arquitectònics, històrics i ambientals de l'Escaló

Volum V/ V  
PROPOSTA METODOLÒGICA PER A LA  
INTERVENCIÓ EN FAÇANES:  
ESTUDI D'ELEMENTS COMPOSITIUS I  
CROMATISME

Document per aprovació inicial

*Equip Redactor:*

**Josep Maria Fortià Rius**, Doctor Arquitecte  
**Rosa Maria Gil Tort**, Historiadora  
**Maribel Fuertes Avellaneda**, Arqueòloga  
**Àngela González Centelles**, Arqueòloga  
**Joan Solà Subiranas**, Geòleg  
**Carles Bayés Bruñol**, Geògraf  
**Arnau Camps Quer**, Geògraf i historiador  
**Pere Ylla Santos**, Advocat  
**Xavier Busquets Méndez**, Estudiant d'arquitectura

Maig de 2021





**ÍNDEX**

<b>1. INTRODUCCIÓ.....</b>	<b>5</b>
<b>2. ESTUDI I REGULACIÓ SEGONS GRUPS CRONOLÒGICS.....</b>	<b>5</b>
EDIFICIS FINS AL S. XVIII: ESTUDI I REGULACIÓ .....	5
EDIFICIS DEL S. XIX: ESTUDI I REGULACIÓ.....	8
EDIFICIS DE LES PRIMERES DÈCADES DEL S. XX: ESTUDI I REGULACIÓ.....	13
EDIFICIS DE LA SEGONA MEITAT DEL S. XX: ESTUDI I REGULACIÓ .....	16
<b>3. CONCLUSIÓ: ENTORNS DE NUCLIS HISTÒRICS.....</b>	<b>19</b>



## 1. INTRODUCCIÓ

Per realitzar aquest estudi s'ha agrupat l'edificació del nucli urbà segons quatre èpoques de construcció:

1. Edificis fins al s. XVIII
2. Edificis del s. XIX
3. Primeres dècades del s. XX
4. Segona meitat del s. XX

La classificació no detalla els segles anteriors al XVIII donat que no es disposa de la informació necessària que ho permeti documentar, encara que sí que existeixen vestigis que permeten conèixer que en alguns dels edificis inclosos en la resta de grups hi ha parts o restes que són d'èpoques anteriors.

Una altra de les causes de la falta de documentació d'edificis anteriors al segle XVII és causada pel fet que la construcció del nucli històric de l'Escala s'inicià a finals del segle XVI i principis del XVII, per tant, els edificis d'èpoques anteriors que es conserven són elements defensius com el Castell de Cinc Claus, o s'han integrat en els masos que van ser fortament reformats a partir del segle XVII.

L'únic teixit pròpiament medieval el trobem al petit nucli de Sant Martí d'Empúries, amb carrers estrets, sinuosos i irregulars. Tot i això, els edificis que conformen el nucli no difereixen en trets generals dels edificis del segle XVII que podem trobar al nucli de l'Escala.

Tot seguit s'analitzen els edificis d'aquestes quatre èpoques a través dels elements arquitectònics més característics que els conformen: criteris compositius de les façanes: eixos de composició: forma, posició, dimensions i proporcions dels forats; volada, envergadura i posició dels balcons, de les línies de cornisa; sòcols; materials; i altres.

Dins de cada època els tipus poden variar en funció de si es tracta de cases burgeses, de menestrals o cases de treballadors.

Sovint els trets característics d'una època s'estenen en el temps fins ben entrada la següent, sobretot en el cas de les cases més humils dels pescadors o els treballadors del camp i de la indústria. Les cases senyorials i d'estiueig responen més a l'estil propi de cada moment.

També trobem que els edificis d'una determinada època han sofert intervencions posteriors i, per tant, alguns elements arquitectònics responen a solucions més recents. Això passa en especial amb els elements o parts que necessiten d'un major manteniment, com poden ser els sòcols, acabats de façanes, tancaments, persianes... i també en les plantes baixes comercials.

La diversitat de tipologies d'edificis s'estén al llarg dels segles. Partint d'un parcel·lari agrari, les primeres cases de l'Escala es construïen en parcel·les allargades i d'uns quatre o cinc metres d'amplada (la llargada d'un cairat de fusta) i sovint tenien entrada per dos carrers. Originalment, el teixit era poc dens, amb patis davanters o posteriors que s'han anat ocupant i construint, donant com a resultat l'estructura actual del barri històric de l'Escala. Les cases més humils solien ocupar una sola parcel·la, mentre que els casals singulars podien ocupar una, dues o tres parcel·les. Aquest sistema és el predominant al nucli de l'Escala fins ben entrat el segle XX.

Al llarg dels segles XIX i XX sorgeixen cases de renda o plurifamiliars, presentant un habitatge a cada planta i una petita escala lateral o central que dona accés als pisos.

A partir de mitjans del segle XX es realitza el gran creixement en extensió de l'Escala. Aquest creixement es fa majoritàriament a partir de xalets de dimensions reduïdes, amb una altura de planta baixa i pis i que s'envolten d'un jardí. En aquests casos, les diferències socials es reflecteixen en la mida dels habitatges i l'extensió del jardí.

En paral·lel a les edificacions de tipus residencial es van desenvolupar les tipologies singulars dels edificis industrials i els edificis d'equipaments públics i privats.

En tots els casos hi ha una preocupació per la bellesa de les façanes, que constatarem en els apartats següents, i que majoritàriament es reflecteix en la regularitat i repetició dels elements compositius, ornamentals i constructius, especialment en obertures, balcons i cornises.

## 2. ESTUDI I REGULACIÓ SEGONS GRUPS CRONOLÒGICS

### EDIFICIS FINS AL S. XVIII: ESTUDI I REGULACIÓ

Els edificis d'aquesta època són els diversos masos històrics que hi ha al municipi i les cases del nucli de Sant Martí d'Empúries i nucli històric de l'Escala, sobretot les que es troben als carrers més propers al port i a l'Alfolí de la sal, i les de la banda oest del nucli, a l'entorn dels carrers de Gràcia, Pocafarina, Empúries i Calvari. En aquest apartat es donarà més rellevància als edificis dins l'àmbit del nucli històric de l'Escala. Aquests àmbits conformen els teixits edificats principals que conformaran el nucli que s'anirà expandint amb construccions similars fins a principis del segle XX. Aquesta concentració de l'edificació ha provocat que s'hagin superposat elements de diverses èpoques en la majoria d'edificis, sobretot al nucli de l'Escala, que esdevindrà la població més important.



008CA. Nucli de Sant Martí d'Empúries.



077EA. Casa al carrer del Port, 42.



141EA. Casa al carrer Calvari, 5.



068EA. Casa al carrer del Horts, 3.



114EA. Casa al carrer Enric Serra, 39.



057EA. Can Cinto Xuà.



107EA. Casa de l'Avi Xaxu.



203EA. Mas Bassedes.



161EA. Casa al carrer Calvari, 5.



132EA. Casa al carrer Perxel, 14.



247EA. Mas Calons dels Recs



248EA. Mas Vilanera.

### COMPOSICIÓ DE FAÇANES

Predomini del ple sobre el buit. En alguns casos les obertures segueixen uns eixos verticals de composició, però en la majoria, les obertures es troben desplaçades i repartides de manera irregular. La geometria dels emmarcaments de pedra és irregular i les obertures són desiguals.

### OBERTURES

Les dimensions de les obertures són reduïdes, sobretot en el cas de les finestres. En alguns casos hi trobem balcons, amb una llosa de pedra que sobresurt poc de la façana.

### LLINDES

Es conformen amb carreus de pedra a la vista. En alguns casos hi ha inscripcions amb les dates de construcció. La majoria són llindes rectes, tant en portals com en finestres, però en el cas dels masos, veiem portals adovellats en forma d'arc de mig punt, que reforcen la percepció del punt d'entrada principal. En molts casos, les finestres tenen un ampit que sobresurt uns centímetres i que presenta una motllura decorativa feta amb la pròpia pedra.

### CORNISES

Són de remat molt simple, una o dues fileres de rajol i tortugada. La coberta és una teulada a dues vessants amb el carener centrat i paral·lel al carrer.



## VIDRES

Els vidres de balcons i finestres són de proporció aproximadament quadrada, tenint cada peça l'amplada total de la fulla.

## TANCAMENTS

Són de fusta tractada amb pintura de la que encara en resten vestigis. Reculen entre 15 i 20 cm del pla de façana, amb porticó interior i persiana de corda.

## BALCONS, BARANES I REIXES

Els balcons són lloses de pedra amb cantell de desenvolupament simple i motllura senzilla. Les baranes són de barrots verticals simples, sense ornaments ni calats. En alguns casos presenten alguns barrots amb secció helicoidal.

## ACABAT DE FAÇANA

Els acabats d'aquesta època acostumen a ser l'arrebossat de calç sense pintar, acolorit amb les terres del lloc. En alguns casos les cantoneres no presenten revestiment, deixant a la vista els carreus de pedra que les conformen.

## COLOR ALS PARAMENTS DE FAÇANA

Trobem pintura a la calç, sovint amb sorra molt fina per donar consistència a la façana. En algunes façanes hi trobem el color blanc que respon a un tractament posterior amb calç per tal de desinfectar.



## REGULACIÓ

### PARAMENTS DE FAÇANA

- Es revestirà la façana amb morter de calç amb àrids provinents de la zona i els acabats admesos seran:

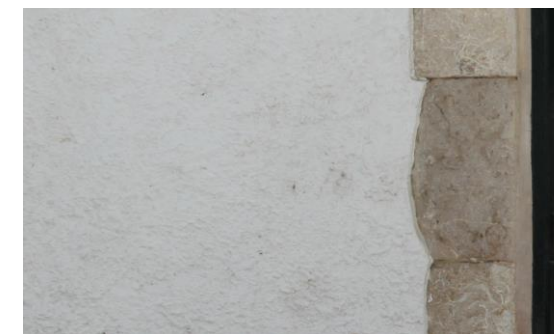
**Esquerdejat:** Revestiment tosc de caràcter molt immediat i espontani que cobreix la fàbrica protegint-la davant les inclemències del temps. Normalment no cobreix totalment el mur, sinó que deixa entreveure la maçoneria de pedra subjacent. Es troben moltes vegades les marques empastades de l'aplicació amb paleta.

**Arrebossat:** Acabat de façana que consisteix en dues capes de morter de diferent proporció àrid-calç i acabat amb una capa de granulometria intensa, no queda llisa.

**Lliscat:** Acabat de façana que consisteix en dues o tres capes de morter de diferent proporció àrid-calç, acabat amb una capa llisa i regular. En algun cas, el revestiment integra elements decoratius gravats.

- El revestiment presenta color gràcies a les sorres i terres de l'entorn. Per tant, la font d'obtenció dels àrids de morter es correspondrà amb una empresa que extregui àrid propers a la zona de l'Escala per tal d'aconseguir un cromatisme similar als morters originals.
- S'admetrà també, la pigmentació del morter a partir de pigments assimilables als colors que trobem actualment al nucli: blancs i ocres clars.
- Per tal d'assimilar l'acabat de morter amb les tonalitats que seguidament es recullen, pròpies dels revestiments de l'Escala, es podrà complementar el morter amb la seva pigmentació. Procediment:
  - o Dissolució del pigment en aigua i filtratge perquè no en quedi cap gra.
  - o Mescla del pigment amb la calç en pasta (abans de barrejar l'àrid) per tal que sigui més fàcil la barreja.
- S'admetrà també com a procediment de pigmentació les veladures de silicat potàssic (tipus Keim). Consisteix en una aplicació semblant a una pintura però l'acabat no és opac sinó que deixa transparentar la textura del revestiment i, a més, és un producte consolidant i transpirable. El cromatisme admès serà assimilable als colors que es recullen en aquest mateix apartat.

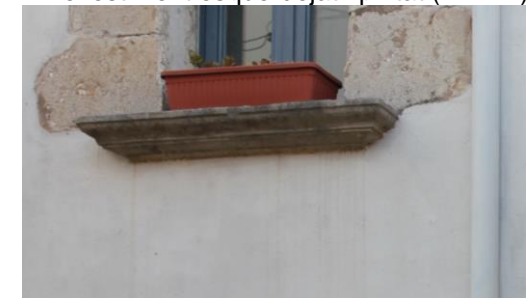
Aquesta opció és especialment recomanable de realitzar en la restauració de façanes amb revestiment preexistent en bon estat però amb el color malmès pel pas del temps.



Revestiment esquerdejat i pintat (141EA)



Revestiments esquerdejats i allisats (107EA)



Revestiment arremolinat (132EA)



Esquerdejats amb àrids de color ocre (249EA)

RESOLUCIÓ DE CASOS PRÀCTICS EN REVESTIMENTS

**A) LA FAÇANA CONSERVA RESTES DEL LLISCAT O ESQUERDEJAT ORIGINAL (es recomana la realització de veladures de silicat potàssic per una empresa especialitzada).**

Premisses:

- Analitzar l'abast original del revestiment: si ocupa tota la façana o només un àmbit determinat com pot ser només la planta baixa.
- En el cas que les restes del revestiment continguin un patró decoratiu esgrafiàt, serà obligatori estendre el patró en la resta de superfície en els casos que es conservi més d'un 50% del revestiment original. En el cas que es conservi menys del 50% de la superfície, es podrà optar per només estendre l'acabat, sense el patró decoratiu.
- Es completaran els espais on el revestiment s'ha després recomposant, d'aquesta manera, el lliscat de la façana. S'haurà de prestar especial atenció a la seva harmonització amb el lliscat històric i buscar la compatibilitat química i la similitud del color de l'àrid i aglomerant, granulometria, superfície i textura.

Actuacions:

- Repicar el morter no original.
- Sanejar les zones descohesionades, cosir les esquerdes i realitzar injectats a les fissures.
- Consolidar el revestiment original amb aigua de calç.
- Esquerdejat de tota la façana per poder tancar les osques. Emprar morter relació 1/5 fet a obra, de calç aèria i àrids silicis d'origen del TM de l'Escala o propers.
- Capa de trepa de 0,5cm aprox. amb els mateixos àrids que l'esquerdejat, però en una proporció més grassa 1/2.
- Rentat amb aigua i una paletina amb sentit vertical per simular el rentat de l'aigua del pas del temps. D'aquesta manera, es pot aconseguir una textura i visió dels àrids del revestiment igual a la que s'ha trobat a l'actualitat.
- Deixar que el morter s'eixugui i, una vegada sec, tenyir-lo amb una veladura de silicat potàssic. En segona opció, realització del cromatisme a partir de la barreja de pigments en el morter prèviament a la seva aplicació.

**B) LA FAÇANA ES TROBA REVESTIDA AMB MORTER DE CIMENT O MORTER MONOCAPA.**

Es repicarà el revestiment de morter de ciment i es substituirà per un acabat de morter lliscat o esquerdejat.

Actuacions:

- Els àrids del morter es correspondran amb una empresa que extregui àrids propers a la zona de l'Escala per tal d'aconseguir un cromatisme similar als morters originals.
- El cromatisme es realitzarà a partir de la pigmentació del morter i el color es correspondrà amb algun dels recollits al punt anterior. En segona opció, es permetrà la realització del cromatisme amb pintura natural de calç preparada (tipus pintures Com-cal).

**C) LA FAÇANA S'HA REPICAT I L'ACABAT ÉS LA PRÒPIA PEDRA VISTA.**

Es realitzarà un acabat de morter lliscat o esquerdejat. Només es permetrà l'acabat de pedra vista en el cas de tractar-se d'una construcció no habitable, tipus cobert i obert completament en alguna de les seves façanes.

Actuacions:

- Els àrids del morter es correspondran amb una empresa que extregui àrids propers a la zona de l'Escala per tal d'aconseguir un cromatisme similar als morters originals.
- El cromatisme es realitzarà a partir de la pigmentació del morter i el color es correspondrà amb algun dels recollits al punt anterior. En segona opció, es permetrà la realització del cromatisme amb pintura natural de calç preparada (tipus pintures Com-cal).

**ELEMENTS COMPOSITIUS**

Els immobles referenciats com a cronologia predominant anterior al s.XVIII s'adequaran a les característiques constructives referenciades en l'anàlisi i amb preferència a la conservació a les solucions constructives originals. S'eliminaran els elements impropis ressenyats en les fitxes dels elements i s'adequaran a les solucions constructives descrites en aquest apartat.

FUSTERIES

Usualment les persianes de corda venien pintades amb el un color similar a les fusteries.



RAL 5004



RAL 6010



RAL 9005



RAL 5014



RAL 8011



RAL 9016



RAL 6005



RAL 8016

SERRALLERIA:



RAL 9011

### EDIFICIS DEL S. XIX: ESTUDI I REGULACIÓ

Els edificis del segle XIX responen als tipus de casals senyorials o cases de renda, dels mestres d'obra, neoclàssiques, eclèctiques i anàlogues.

Al costat dels casals senyorials dels terratinents, de les classes benestants, que solen ocupar dues o més crugies, hi trobem cases més humils dels pagesos o pescadors, d'una sola crugia.

Una gran part del nucli de l'Escala fou construït durant el segle XIX, sobretot a la zona sud del nucli, entre el carrer del Mar i el carrer Ave Maria. També trobem alguns edificis que substitueixen altres edificis anteriors a les zones edificades durant els segles XVII i XVIII.

En el cas de l'Escala també trobem alguns exemples de masos edificats durant el segle XIX.



052EA. Casa Fran Donjo.



059EA. Can Tetes.



066EA. Casa Llobet.



071EA. Can Callol.



095EA. Casa al carrer Germans Masferrer, 49.



113EA. Casa Albert.



145EA. Casa al carrer Empúries, 16.



169EA. Casa al carrer de Gràcia, 34.



238EA. Mas del Pedró.



251EA. Mas la Fornaca.

## COMPOSICIÓ DE FAÇANES

Predomini del ple sobre el buit. En alguns casos les alçades de les plantes són de proporció decreixent de baix a dalt, igual amb les obertures i els balcons. En totes les façanes s'utilitzen eixos de composició verticals que organitzen les obertures. Els emmarcaments de les obertures són regulars i de proporcions rectangulars.

## OBERTURES

Les obertures s'ordenen seguint un clar sistema d'eixos, amb un nombre d'obertures d'acord amb l'amplada de la parcel·la, predominant els balcons simples, o correguts a la primera planta, amb motlures a les lloses, que normalment s'estenen tot al llarg de la façana a nivell de cada forjat. Predomini clar de les proporcions verticals de les obertures.

## LLINDES

La majoria són de directriu recta i acabat regular. En alguns casos, en les obertures de la planta baixa, s'adopta la llinda en forma d'arc rebaixat.

## CORNISES

Perfil motllurat i amb forma, dimensions i voladís superiors a les altres motlluracions horitzontals de la façana. Per damunt la cornisa, i recuperant el pla de façana es situa la barana, normalment massissa, amb balustres, que amaga l'arranc de la coberta de teula o el terrat.

## TANCAMENTS

Són de fusta, reculats entre 15 i 20 cm del pla de façana: l'amplada del maó o del carreu i van acompanyats moltes vegades de porticons interiors i també de persianes de llibret o de corda.



## EMMARCAMENTS

En alguns casos els emmarcaments són de carreus de pedra rectangulars, però abunden els emmarcaments realitzats amb un reguix de morter que enriqueixen la composició de la façana i emfatitzen els eixos. També hi col·laboren elements decoratius com esgrafiats, pilastres, impostes, estriats i motlures.

## BALCONS, BARANES I REIXES

La volada de les lloses de balcó sol ser de 50 cm al primer pis i disminueix en 10 o més cm al segon pis. Tot i que continuem trobant les senzilles baranes i reixes de barrots sense ornamentació, cada vegada són més freqüents les baranes de fosa i les baranes amb ornamentació calada.

## SÒCOLS

Si l'immoble disposa de sòcol, aquest es realitza amb sobre gruix de morter, igual que els emmarcaments de les obertures, i fins a l'ampit de la finestra de la planta baixa. L'acabat és únic per a la resta de la façana.

## ACABAT DE FAÇANA

Solen ser d'estuc tradicional de calç i sorra de marbre, amb un gruix de 8 a 10 mm en diferents esteses pigmentades en massa i diversitat de textures i acabats (des d'imitació de carreus fins a esgrafiats), amb una acurada diferenciació de cornises, motlures, guardapols i altres elements ornamentals sortints del pla de façana.

## COLOR ALS PARAMENTS DE FAÇANA

Els acabats dels paraments de façana continuaven sent de calç: la pintura de calç, o l'estuc de calç damunt el remolinat de calç. Moltes façanes presenten però un estuc de calç que, encara que en la major part dels casos han perdut el color, podem apreciar que es tractava de colors terrosos i rosats o colors blancs i blaus. Els emmarcaments moltes vegades presentaven una tonalitat més intensa: ocres ataronjats, ocres marronosos o tonalitats rogenques, verds més forts o blau cel.



## REGULACIÓ

### CROMATISME I TEXTURES

#### PARAMENTS DE FAÇANA

- Es revestirà la façana amb morter de calç amb àrids provinents de la zona i els acabats admesos seran:

**Arrebossat:** Acabat de façana que consisteix en dues capes de morter de diferent proporció àrid-calç i acabat amb una capa de granulometria intensa, no queda llisa.

**Lliscat:** Acabat de façana que consisteix en dues o tres capes de morter de diferent proporció àrid-calç, acabat amb una capa llisa i regular. En algun cas, el revestiment integra elements decoratius gravats.

- El revestiment presenta color gràcies al pigment que donen les sorres i terres de l'entorn. Per tant, la font d'obtenció dels àrids de morter es correspondrà amb una empresa que extregui àrids propers a la zona de l'Escala per tal d'aconseguir un cromatisme similar als morters originals.
  - S'admetrà també, la pigmentació del morter a partir de pigments assimilables als colors que trobem actualment al nucli:
    - o Dissolució del pigment en aigua i filtratge perquè no en quedi cap gra.
    - o Mescla del pigment amb la calç en pasta (abans de barrejar l'àrid) per tal que sigui més fàcil la barreja.
  - Per tal d'assimilar l'acabat de morter amb les tonalitats que seguidament es recullen, pròpies de revestiments de l'Escala, es podrà complementar el morter amb la seva pigmentació. Procediment:
    - o Dissolució del pigment en aigua i filtratge perquè no en quedi cap gra.
    - o Mescla del pigment amb la calç en pasta (abans de barrejar l'àrid) per tal que sigui més fàcil la barreja.
  - S'admetrà també com a procediment de pigmentació, les veladures de silicat potàssic (tipus Keim). Consisteix en una aplicació semblant a una pintura però l'acabat no és opac sinó que deixa transparentar la textura del revestiment i, a més, és un producte consolidant i transpirable. El cromatisme admès serà assimilable als colors que es recullen en aquest mateix apartat.
- Aquesta opció es recomana de realitzar en la restauració de façanes amb revestiment preexistent en bon estat però amb el color malmès pel pas del temps. Els silicats deixen transparentar la textura del revestiment i donen el color perdut.
- També s'admetrà la realització del cromatisme amb pintura natural de calç preparada (tipus pintures Com-cal) o bé amb pintura al silicat (tipus pintures al silicat MVIC) i de cromatisme assimilable als exemples que es recullen:

#### RESOLUCIÓ DE CASOS PRÀCTICS EN REVESTIMENTS

##### A) LA FAÇANA CONSERVA RESTES DEL LLISCAT O ESQUERDEJAT ORIGINAL (es recomana la realització de veladures de silicat potàssic per una empresa especialitzada).

###### Premisses:

- Analitzar l'abast original del revestiment: si ocupa tota la façana o només un àmbit determinat com pot ser només la planta baixa.
- En el cas que les restes del revestiment continguin un patró decoratiu esgrafià, serà obligatori estendre el patró en la resta de superfície en els casos que es conservi més d'un 50% del revestiment original. En el cas que es conservi menys del 50% de la superfície, es podrà optar per només estendre l'acabat, sense el patró decoratiu.
- Es completaran els espais on el revestiment s'ha després recomposant, d'aquesta manera, el lliscat de la façana. S'haurà de prestar especial atenció a la seva harmonització amb el lliscat històric i buscar la compatibilitat química i la similitud del color de l'àrid i aglomerant, granulometria, superfície i textura.

###### Actuacions:

- Repicar el morter no original.
- Sanejar les zones descohesionades, cosir les esquerdes i realitzar injectats a les fissures.
- Consolidar el revestiment original amb aigua de calç.

- Esquerdejat de tota la façana per poder tapar les osques. Emprar morter relació 1/5 fet a obrà, de calç aèria i àrids silícis d'origen del TM de l'Escala o propers.
- Capa de trepa de 0,5cm aprox. amb els mateixos àrids que l'esquerdejat però en una proporció més grassa 1/2.
- Rentar amb aigua i una paletina amb sentit vertical per simular el rentat de l'aigua del pas del temps. D'aquesta manera, es pot aconseguir una textura i visió dels àrids del revestiment igual a la que s'ha trobat a l'actualitat.
- Deixar que el morter s'eixugui i, una vegada sec, tenyir-lo amb una veladura de silicat potàssic. En segona opció, realització del cromatisme a partir de la barreja de pigments en el morter prèviament a la seva aplicació.

##### B) LA FAÇANA ES TROBA REVESTIDA AMB MORTER DE CIMENT O MORTER MONOCAPA.

Es repicarà el revestiment de morter de ciment i es substituirà per un acabat de morter lliscat o esquerdejat.

###### Actuacions:

- Els àrids del morter es correspondran amb una empresa que extregui àrids propers a la zona de l'Escala per tal d'aconseguir un cromatisme similar als morters originals.
- El cromatisme es realitzarà a partir de la pigmentació del morter i el color es correspondrà amb algun dels recollits al punt anterior. En segona opció, es permetrà la realització del cromatisme amb pintura natural de calç preparada (tipus pintures Com-cal).



Exemples acabats paraments existents (113EA)



Exemples acabats paraments existents (117EA)



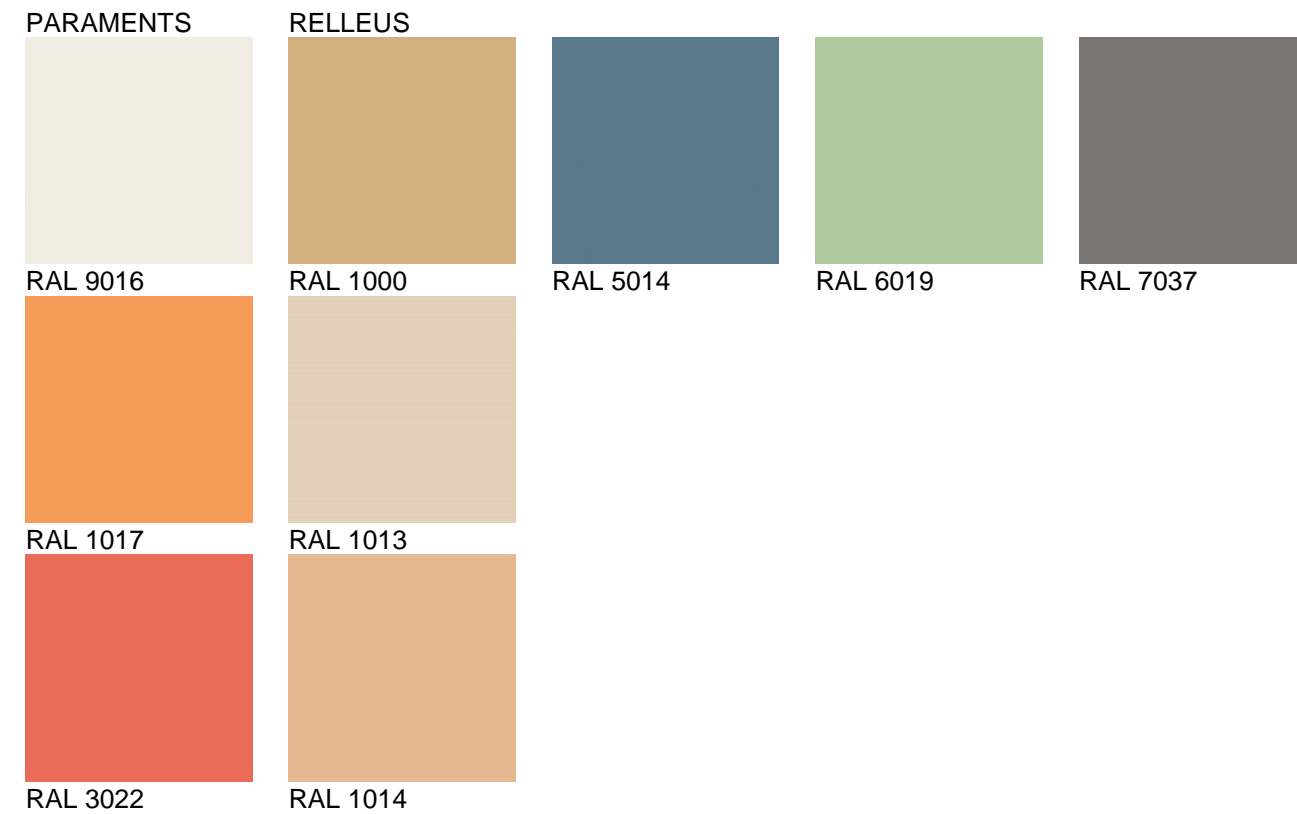
Exemples acabats paraments existents (145EA)



Exemples acabats paraments existents (167EA)

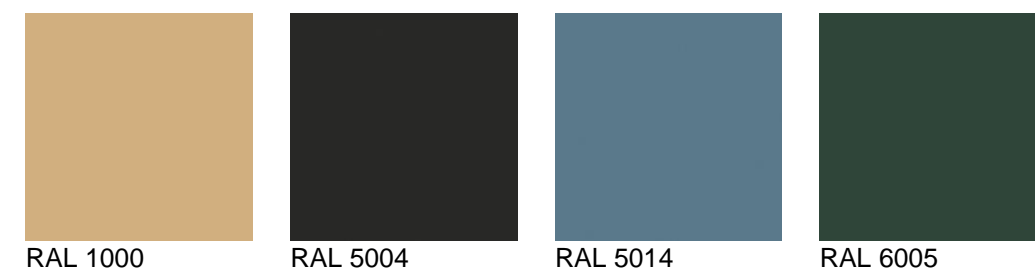
**PARAMENTS, EMMARCAMENTS I RELLEUS**

Les cases més populars tenen els paraments pintats de color blanc amb els emmarcaments de pedra de les obertures a la vista. A les cases més senyorials trobem pintats els paraments pintats d'un color llis i els relleus de la façana d'un altre color per ressaltar-ne la decoració i composició. Els emmarcaments d'obertures eren, en general, del mateix color que els relleus.

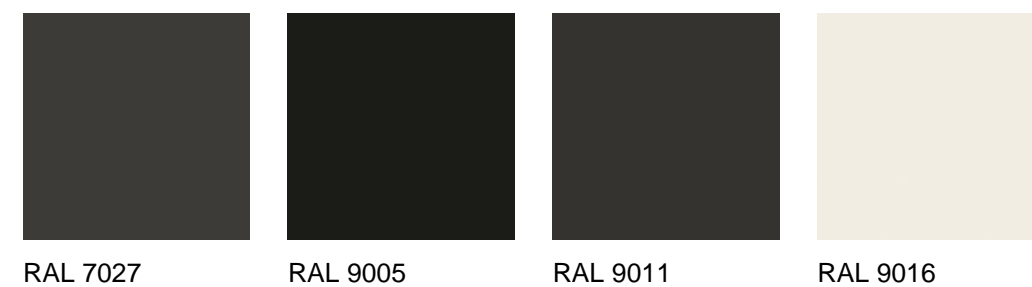


**FUSTERIES**

Usualment les persianes es pinten del mateix color que les fusteries.



**SERRALLERIA:**



**ELEMENTS COMPOSITIUS**

Els immobles referenciats com a cronologia predominant del segle XIX s'adequaran a les característiques constructives referenciades en l'anàlisi i amb preferència a la conservació a les solucions constructives originals. S'eliminaran els elements impropis ressenyats en les fitxes dels elements i s'adequaran a les solucions constructives descrites en aquest apartat.

**EDIFICIS DE LES PRIMERES DÈCADES DEL S. XX: ESTUDI I REGULACIÓ**

Durant les primeres dècades del segle XX trobem una gran profusió d'estils. En part, es continua amb les cases neoclàssiques i eclèctiques que es construïen durant el segle XIX, però també apareixen alguns exemplars d'arquitectura d'inspiració modernista, com la casa del servei Forestal o el jardí del Clos del Pastor o fins i tot algunes cases amb certa inspiració Art Déco.

Les cases d'inspiració neoclàssica mantenen els trets essencials descrits en l'apartat anterior: composició de les obertures segons eixos verticals, paraments estucats i/o esgrafiats, motius ornamentals emfatitzant l'estructura formal, etc.

Per a les cases modernistes a cavall entre els dos segles, de 1890 a 1910, aquest estil arquitectònic es desenvolupa en relació a la capital, Barcelona, amb uns anys de retard. L'arquitectura noucentista conviu sovint i es barreja amb la modernista, i com que hi perduren les tendències historicistes i classicistes n'és difícil definir la frontera.

Les cases modernistes fan ús d'un repertori ornamental colorista: rajoles vidrades, treball decoratiu amb maons vistos, pedra, esgrafiats, profusió de formes ondulades, amb contrastos de textures i colors, baranes ondulades de ferro forjat, etc.. Els edificis noucentistes amb les seves formes i la seva decoració busquen un aire més popular.

Es produeix una barreja poblacional entre habitatges de baix cost, llogats per treballadors del camp, de la pesca i de la indústria, i habitatges senyorials i d'estiuejants. Això es tradueix en una alternança entre les cases burgeses, les cases menestrals i les obreres, així com en una alternança remarcable entre els diferents estils arquitectònics.

Amb la Guerra Civil de 1936 – 1939 es produeix una aturada gairebé total de la construcció, que durarà fins ben entrats els anys 50.



189EA. Casa del Pedró.



192EA. Escorxador Nou.



194EA. Col·legi Empúries.



220EA. Hostal Empúries.



004EA. Casa al carrer Codolar, 15.



047EA. Casa al carrer Sant Pere, 45.



235EA. Can Delàs.



236EA. Casa del Servei forestal.



051EA. Casa Fresneda.



069EA. Casa de la Punxa.

## COMPOSICIÓ DE FAÇANES

Predomini del ple sobre el buit. Generalment encara s'organitzen les obertures a partir d'eixos compositius verticals i horitzontals. En molts casos s'incorporen elements compositius i volumètrics singulars com torres o galeries porticades que trenquen les composicions simètriques.

### OBERTURES

En alguns casos es continuen trobant les obertures rectangulars tradicionals amb proporcions verticals similars a les d'èpoques anteriors, però també abunden les obertures de proporcions horitzontals o quadrades. No predominen els balcons.

### CORNISES

En línies generals desapareixen les cornises decoratives que separen els diferents pisos dels edificis. Es manté la cornisa de coronament de l'edifici com a element compositiu. Normalment la cornisa es formalitza com un senzill ràfec o motllura però també trobem casos en que hi ha balustrades o frontons geomètrics o corbs.

### TANCAMENTS

Les finestres són de dues fulles, de vidres de proporció quadrada coincidint amb l'ample de la fulla. Els tancaments són de fusta, reculats entre 15 i 20 cm del pla de façana: l'amplada del maó o del carreu i van acompanyats moltes vegades de porticons interiors i també persianes de corda.

### EMMARCAMENTS

La majoria d'emmarcaments es realitzen amb un reguix de morter i reforcen l'estructura formal de l'edifici i la composició de la façana, utilitzant el mateix color que altres elements compositius i destacant del color de fons. També veiem emmarcaments de maó vist. Les línies compositives generals són senzilles i geomètriques.



### SÒCOLS

En cas que l'edifici disposi de sòcol, aquest es realitza amb un reguix de morter o pedra vista de poca altura. En alguns casos el sòcol pren l'altura de tota la planta baixa.

### ACABAT DE FAÇANA

Els paraments de les façanes presenten solucions més simples que en l'etapa anterior. Principalment hi trobem parets amb estuc llis pintades de color blanc i amb relleus decoratius pintats de color més fosc o fets amb pedra o maó.

## REGULACIÓ

### CROMATISME I TEXTURES

#### PARAMENTS DE FAÇANA

- Es revestirà la façana amb morter de calç amb àrids provinents de la zona i els acabats admesos seran:

Arrebossat: Acabat de façana que consisteix en dues capes de morter de diferent proporció àrid-calç i acabat amb una capa de granulometria intensa, no queda llisa.

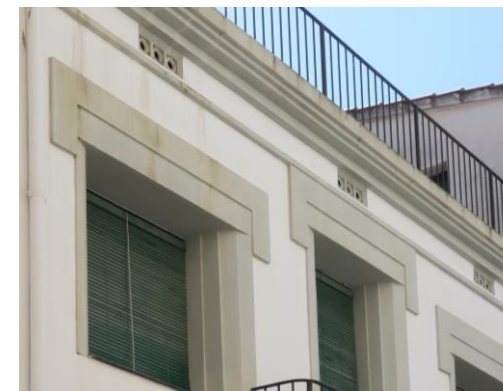
Lliscat: Acabat de façana que consisteix en dues o tres capes de morter de diferent proporció àrid-calç, acabat amb una capa llisa i regular. En algun cas, el revestiment integra elements decoratius gravats.

- Per tal d'assimilar l'acabat de morter amb les tonalitats que seguidament es recullen, **es podrà complementar el morter amb la seva pigmentació.**

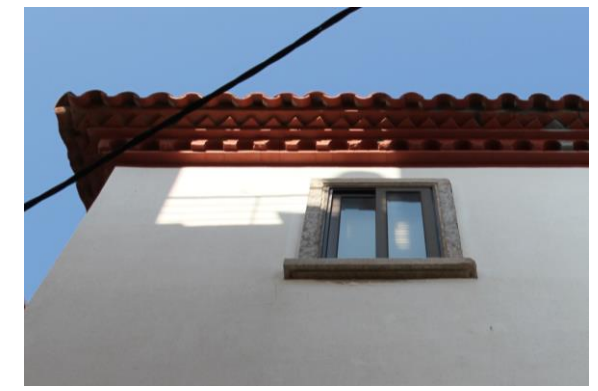
- S'admetrà també com a procediment de pigmentació, les **veladures de silicat potàssic** (tipus Keim). Consisteix en una aplicació semblant a una pintura però l'acabat no és opac sinó que deixa transparentar la textura del revestiment i, a més, és un producte consolidant i transpirable. El cromatisme admès serà assimilable als colors que es recullen en aquest mateix apartat.

Aquesta opció es recomana de realitzar en la restauració de façanes amb revestiment preexistent en bon estat però amb el color malmès pel pas del temps. Els silicats deixen transparentar la textura del revestiment i donen el color perdut.

- També s'admetrà la realització del cromatisme amb **pintura natural de calç** preparada (tipus pintures Com-cal) o bé amb **pintura al silicat** (tipus pintures al silicat MVIC) i de cromatisme assimilable als exemples que es recullen:



Exemples d'acabats paraments existents (047EA)



Exemples d'acabats paraments existents (051EA)



Exemples d'acabats paraments existents (185EA)



Exemples d'acabats paraments existents (236EA)

## FUSTERIES

Usualment les persianes es pinten del mateix color que les fusteries.



RAL 5004



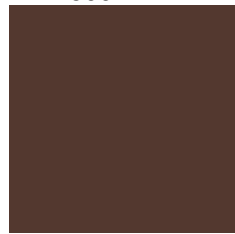
RAL 5014



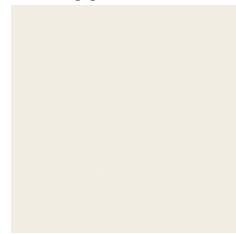
RAL 6005



RAL 8011



RAL 8016

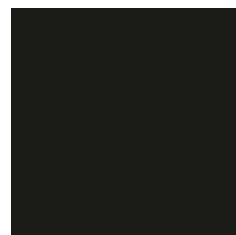


RAL 9016

## SERRALLERIA:



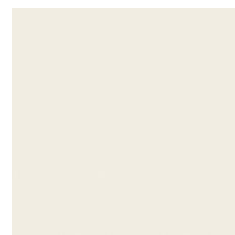
RAL 7027



RAL 9005



RAL 9011



RAL 9016

## ELEMENTS COMPOSITIUS

Els immobles referenciats com a cronologia predominant de les primeres dècades del s.XX s'adequaran a les característiques constructives referenciades en l'anàlisi i amb preferència a la conservació a les solucions constructives originals. S'eliminaran els elements impropis ressenyats en les fitxes dels elements i s'adequaran a les solucions constructives descrites en aquest apartat.

**EDIFICIS DE LA SEGONA MEITAT DEL S. XX: ESTUDI I REGULACIÓ**

El gran creixement de l'Escala durant la segona meitat del segle XX, degut a la popularització de l'estiueig, va propiciar la construcció de moltes segones residències. Sovint, aquestes residències es construïen seguint uns models molt similars i introduint algunes variacions. Les característiques predominants són els cossos blancs i disposats de manera escalonada i les cobertes inclinades de teula, trets definitoris d'una síntesi de l'arquitectura mediterrània popular.

La tipologia més abundant són cases unifamiliars aïllades envoltades pel jardí, però també trobem conjunts de cases entre mitgeres, edificis plurifamiliars o edificis públics.

Els edificis construïts durant la segona meitat del segle XX no presenten una varietat d'estils tan gran com en les èpoques anteriors. Tampoc s'aprecien grans diferències d'acabats entre les cases destinades a la classe alta o les destinades a la classe mitjana, més enllà de la diferència de superfície o instal·lacions.

La majoria d'edificis de la segona meitat del segle XX han estat projectats per arquitectes dels quals coneixem el nom, com Joaquim Masramon, Josep Claret, Josep Pratmarsó o Joan Bosch.



227EA Casa Cuny.



229 EA. Casa Gayral.



230EA. Casa Pichot.



239EA. Casa Brasó.



190EA. Edifici d'habitatges al passeig del Mirador, 20.



191EA. Casa Ginés - Geli.



244EA. Casa Gispen.



006CA. Cases adossades als carrers Júlia i Palanca.



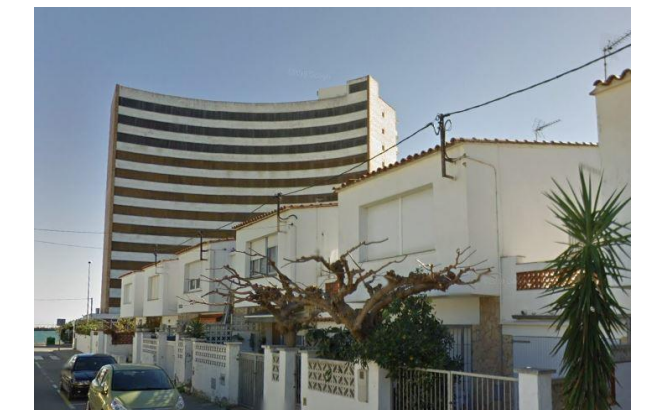
195EA. Hotel Rallye.



139EA. Biblioteca Víctor Català



007CA. Cases adossades al carrer Palanca.



010CA. Cases entre mitgeres al carrer Ponent.

## COMPOSICIÓ DE FAÇANES

Generalment predomini del ple sobre el buit. Les obertures poden ser de grans dimensions. La composició pot variar molt segons l'edifici. En general, les composicions són lliures però en alguns casos es mantenen eixos horitzontals i verticals i en casos puntuals les façanes són completament simètriques.

### OBERTURES

Totes les obertures són rectangulars. En general les proporcions es repeteixen en tota la façana però en alguns casos es combinen obertures de diferents proporcions per trencar la monotonia de la repetició. Les obertures tenen una dimensió molt més gran que es èpoques anteriors.

### TANCAMENTS

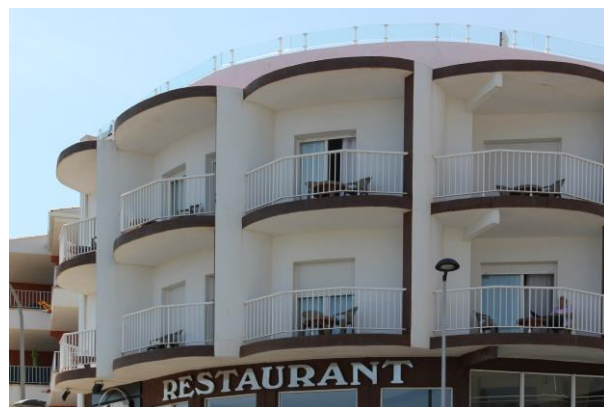
Gran diversitat de solucions. Probablement la més comuna és la fulla corredera. Els vidres cobreixen tota l'obertura, sense particions. Les persianes són de lames horitzontals. Poden ser amb porticons, fixes o correderes i es pinten de color blanc o blau.

### BARANES I REIXES

Les baranes són senzilles, generalment de barrots circulars verticals, però també n'hi ha que combinen els barrots verticals amb horitzontals. Totes estan pintades de color blanc o negre.

### ACABAT DE FAÇANA

Els acabats de façana són llisos i d'un sol color. En alguns casos hi ha aplacats de pedra o superfícies de maó vist.



## REGULACIÓ

### CROMATISME I TEXTURES

#### PARAMENTS DE FAÇANA

- Es revestirà la façana amb morter de calç amb àrids provinents de la zona i els acabats admesos seran:

**Arrebossat:** Acabat de façana que consisteix en dues capes de morter de diferent proporció àrid-calç i acabat amb una capa de granulometria intensa, no queda llisa.

**Lliscat:** Acabat de façana que consisteix en dues o tres capes de morter de diferent proporció àrid-calç, acabat amb una capa llisa i regular. En algun cas, el revestiment integra elements decoratius gravats.

- Per tal d'assimilar l'acabat de morter amb les tonalitats que seguidament es recullen, **es podrà complementar el morter amb la seva pigmentació.**

- S'admetrà també com a procediment de pigmentació, les **veladures de silicat potàssic** (tipus Keim). Consisteix en una aplicació semblant a una pintura però l'acabat no és opac sinó que deixa transparentar la textura del revestiment i, a més, és un producte consolidant i transpirable. El cromatisme admès serà assimilable als colors que es recullen en aquest mateix apartat.

Aquesta opció es recomana de realitzar en la restauració de façanes amb revestiment preexistent en bon estat però amb el color malmès pel pas del temps. Els silicats deixen transparentar la textura del revestiment i donen el color perdut.

- També s'admetrà la realització del cromatisme amb **pintura natural de calç** preparada (tipus pintures Com-cal) o bé amb **pintura al silicat** (tipus pintures al silicat MVIC) i de cromatisme assimilable als exemples que es recullen:



Exemples d'acabats paraments existents (190EA)



Exemples d'acabats paraments existents (230EA)



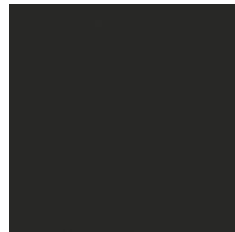
Exemples d'acabats paraments existents (229EA)



Exemples d'acabats paraments existents (244EA)

## FUSTERIES

Usualment les persianes es pinten del mateix color que les fusteries.



RAL 5004



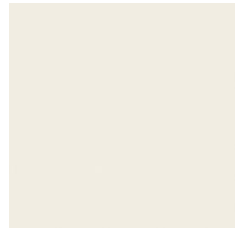
RAL 5013



RAL 5014

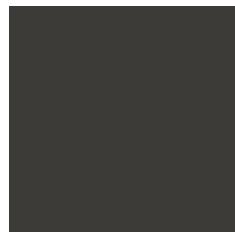


RAL 6005

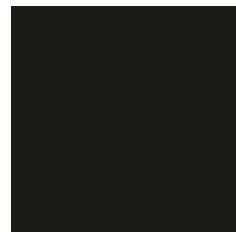


RAL 9016

## SERRALLERIA:



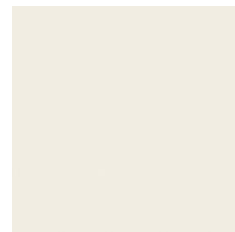
RAL 7027



RAL 9005



RAL 9011



RAL 9016

## ELEMENTS COMPOSITIUS

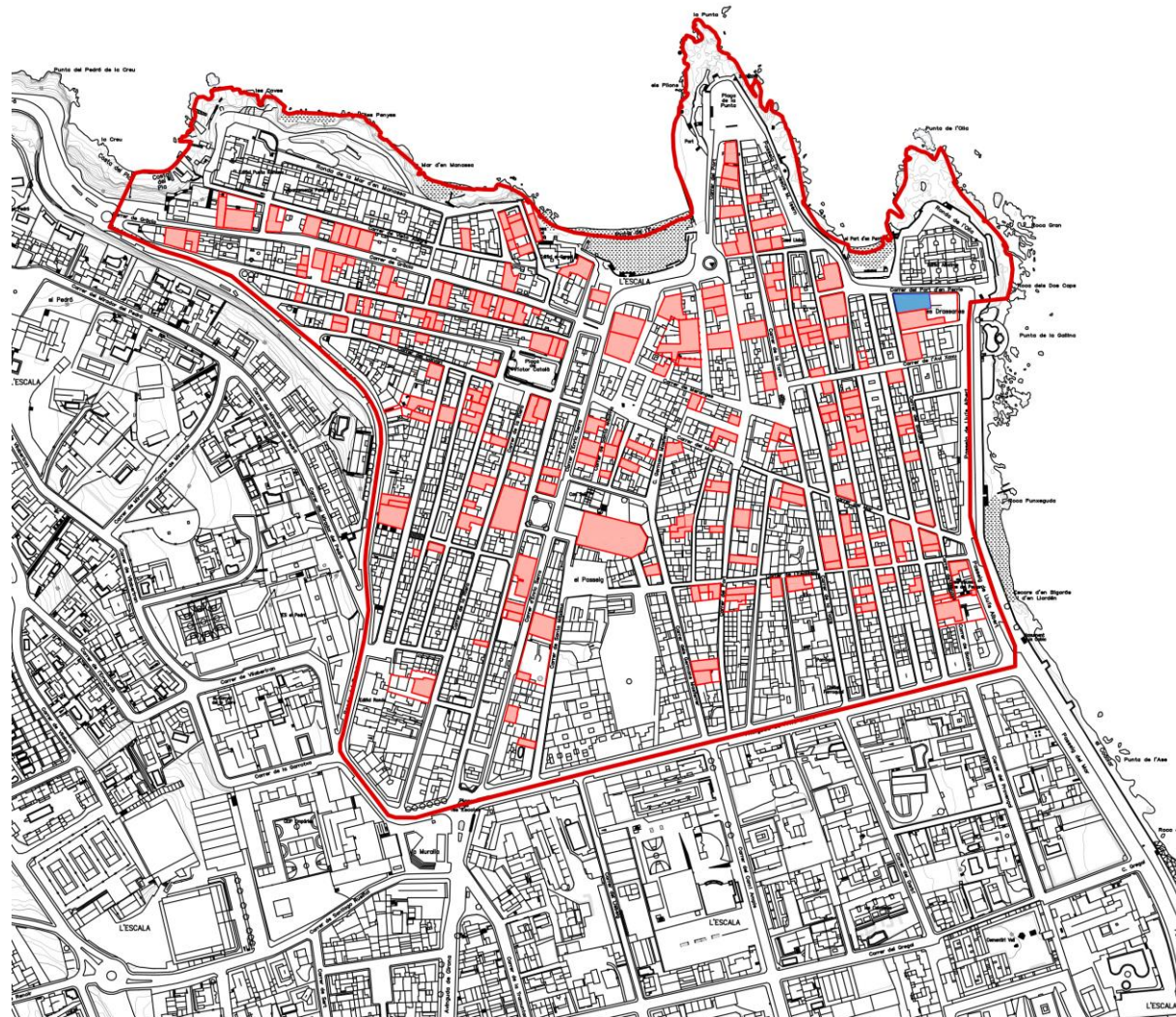
Els immobles referenciats com a cronologia predominant de la segona meitat del s.XX s'adequaran a les característiques constructives referenciades en l'anàlisi i amb preferència a la conservació a les solucions constructives originals. S'eliminaran els elements impropis ressenyats en les fitxes dels elements i s'adequaran a les solucions constructives descrites en aquest apartat.

### 3. CONCLUSIÓ: ENTORNS DE NUCLIS HISTÒRICS

D'aquest estudi de tipologies i materials de les façanes podem concloure que els trets comuns a tots els tipus històrics anteriors a la segona meitat del segle XX són bàsicament els següents:

- El mantenint de la unitat de materials i solucions constructives.
- Manteniment del pla de façana: aquest no presenta cossos sortints.
- Predomini del ple sobre el buit.
- Predomini de la dimensió vertical de les obertures, de proporcions decreixents des de les plantes inferiors a les superiors.
- Volades discretes de les lloses de balcons, que en cap cas sobrepassen els 60 cm.
- Cantell reduït de les lloses de balcons, entre 12 i 15 cm.
- El parament de façana presenta un acabat arrebossat o estucat.
- L'arquitectura històrica no presenta aplacats.
- Els tipus de paraments i de tancaments són únics per tota la façana.

Per tal de recuperar la continuïtat del nucli històric, les característiques fonamentals anteriorment estudiades permetran establir unes pautes bàsiques a respectar en la continuïtat històrica. A tal efecte, es delimita un "Entorn de nucli històric" com a àmbit d'aplicació d'aquestes. Els límits són la Ronda del Pedró i el carrer Ave Maria.



Aquestes pautes no hauran d'aplicar-se de manera mecànica sinó convenientment interpretades, adaptades i aplicades d'acord amb els edificis de l'entorn immediat.

En les fitxes dels béns catalogats es concreta la preservació necessària dels trets essencials de l'edificació històrica, i alhora l'adequació dels elements i solucions impròpies més freqüents: cossos sortints, plans reculats, excessiva volada de les lloses dels balcons, alteració dels eixos de composició i de les proporcions i mides de les obertures, persianes de caixó superior, persianes de tisora a les plantes baixes, rètols, marquesines i tendals, cablejat i caixes d'instal·lacions, aparells d'aire condicionat a balcons i façanes; aplacats ceràmics i d'altres i alteració de les plantes baixes, etc.

Les intervencions en aquest "Entorn de nucli històric" es regiran per les següents premisses:

1. És obligatori el manteniment del pla de façana generat per l'alineació. No s'admeten cossos sortints tancats o semitancats. El cromatisme dels paraments harmonitzarà amb les edificacions veïnes.
2. S'admeten balcons de directrius paral·leles i ortogonals al pla de façana. Les baranes seran d'acer massís, formades per barrots verticals.
3. Composició de les obertures: predomini de la dimensió vertical sobre la horitzontal, amb l'excepció de les possibles obertures corregudes de planta baixa, i de l'última planta en cas de PB+2 o superior.
4. Les llindes seran de directriu recta.
5. S'adequaran als colors fixats en alguna de les categories d'aquest estudi.
6. Si es constitueix una Comissió de Patrimoni Local a l'Escaló, podrà recomanar millores en els projectes per a mantenir l'esperit del Pla Especial.
7. Les façanes posteriors, en cas que no siguin visibles des de la via pública, es podran ajustar als paràmetres del Pla Especial o als del PGOU indistintament.

