



Ajuntament de l'Escaló

# Pla Especial de protecció del patrimoni i Catàleg de Béns arquitectònics, històrics i ambientals de l'Escaló (Alt Empordà)

Volum III/V  
ESTUDI DE PAISATGE

Document per aprovació inicial

*Equip Redactor:*

**Josep Maria Fortià Rius**, Doctor Arquitecte

**Rosa Maria Gil Tort**, Historiadora de l'art

**Maribel Fuertes Avellaneda**, Arqueòloga

**Àngela González Centelles**, Arqueòloga

**Joan Solà Subiranas**, Geòleg

**Carles Bayés Bruñol**, Geògraf

**Arnau Camps Quer**, Geògraf i historiador

**Víctor González Parra**, Estudiant de Geografia

**Pere Ylla Santos**, Advocat

Maig de 2021



**Fortià**  **arquitectes**

**PLA ESPECIAL URBANÍSTIC DE PROTECCIÓ DEL PATRIMONI I  
CATÀLEG DE BÉNS ARQUITECTÒNICS, HISTÒRICS I  
AMBIENTALS DE L'ESCALA (ALT EMPORDÀ)**

***Equip Redactor:***

**Josep Maria Fortià Rius**, Doctor Arquitecte

**Rosa Maria Gil Tort**, Historiadora de l'art

**Maribel Fuertes Avellaneda**, Arqueòloga

**Àngela González Centelles**, Arqueòloga

**Joan Solà Subiranas**, Geòleg

**Carles Bayés Bruñol**, Geògraf

**Arnau Camps Quer**, Geògraf i historiador

**Víctor González Parra**, Estudiant de Geografia

**Pere Ylla Santos**, Advocat

## CONTINGUT

<b>1.</b>	<b>BREU CARACTERITZACIÓ DEL MUNICIPI</b> .....	<b>1</b>
<b>2.</b>	<b>ELEMENTS DEL PAISATGE</b> .....	<b>1</b>
<b>2.1.</b>	<b>Elements naturals</b> .....	<b>1</b>
2.1.1.	<i>Geologia i morfologia</i> .....	1
2.1.2.	<i>Hidrologia</i> .....	2
2.1.3.	<i>Aqüífers</i> .....	3
2.1.4.	<i>Vegetació</i> .....	3
<b>2.2.</b>	<b>Elements humans</b> .....	<b>4</b>
2.2.1.	<i>Agricultura, ramaderia i silvicultura</i> .....	4
2.2.2.	<i>Itineraris paisatgístics</i> .....	4
<b>3.</b>	<b>VALORS EN EL PAISATGE</b> .....	<b>5</b>
<b>3.1.</b>	<b>Valors naturals i ecològics</b> .....	<b>5</b>
3.1.1.	<i>Arbres singulars</i> .....	5
3.1.2.	<i>Espais naturals protegits</i> .....	6
3.1.4.	<i>Espais naturals d'interès no protegits</i> .....	7
3.1.5.	<i>Connectivitat ecològica</i> .....	7
3.1.6.	<i>Fonts naturals</i> .....	8
<b>3.2.</b>	<b>Valors productius</b> .....	<b>9</b>
3.2.1.	<i>Murs i parets de pedra seca</i> .....	9
3.2.2.	<i>Canals i recs</i> .....	9
3.2.3.	<i>Espais d'Interès Agrícola</i> .....	10
<b>3.3.</b>	<b>Valors socials i estètics</b> .....	<b>10</b>
<b>3.4.</b>	<b>Valors històrics</b> .....	<b>11</b>
3.4.1.	<i>Jaciment arqueològic d'Empúries i Sant Martí</i> .....	11
3.4.2.	<i>Arquitectura defensiva</i> .....	11
3.4.3.	<i>Patrimoni marítim i pesquer</i> .....	12
<b>4.</b>	<b>UNITAT DEL PAISATGE DE LA PLANA DE L'EMPORDÀ</b> .....	<b>13</b>
<b>5.</b>	<b>DINÀMICA DEL PAISATGE</b> .....	<b>14</b>
5.1.	<i>Definició de paisatge</i> .....	14
5.2.	<i>Dinàmica del paisatge</i> .....	14
<b>6.</b>	<b>PRINCIPALS IMPACTES I RISCOS AMBIENTALS I PAISATGÍSTICS</b> .....	<b>15</b>
6.1.	<i>Incendis forestals</i> .....	15
6.2.	<i>Riscos geològics</i> .....	15
6.3.	<i>Inundabilitat</i> .....	15
<b>7.</b>	<b>RECOMANACIONS DE CONSERVACIÓ I MILLORA PAISATGÍSTICA</b> .....	<b>16</b>
<b>8.</b>	<b>BIBLIOGRAFIA</b> .....	<b>17</b>
<b>9.</b>	<b>ANNEX CARTOGRÀFIC</b> .....	<b>18</b>

## 1. BREU CARACTERITZACIÓ DEL MUNICIPI

L'Escalà és un municipi situat al litoral empordanès dins l'àmbit funcional territorial de les Comarques Gironines, concretament a la comarca de l'Alt Empordà. Es localitza al sud del Golf de Roses, des de l'antiga gola del Fluvià (grauet d'Empúries) fins al turó de Montgó (96 m), a l'extrem septentrional del massís del Montgrí i el punt més alt del municipi. En una superfície total de 16,3 km<sup>2</sup>, el terme municipal comprèn la vila de l'Escalà, el centre del municipi, i el nucli de Sant Martí d'Empúries. El municipi escalenc es caracteritza per ser un nucli costaner on predomina l'activitat turística. Al poble s'hi troben les ruïnes d'Empúries, una antiga colònia grega fundada al segle VI a.C, posteriorment ocupada pels romans, abandonada al voltant del segle III d.C. Forma part del Parc Natural del Montgrí, les Illes Medes i el Baix Ter i del Parc Natural dels Aiguamolls de l'Empordà.

Administrativament, dins la seva comarca, el municipi limita al nord amb els municipis de Sant Pere Pescador i l'Armentera, a l'extrem nord-oest amb Ventalló i a l'oest amb Viladamat. La meitat inferior del municipi limita amb la comarca del Baix Empordà; amb Albons a l'oest, amb Bellcaire al sud-oest i amb Torroella de Montgrí al sud.

Morfològicament, l'Escalà s'assenta entre els contraforts septentrionals del massís del Montgrí i la plana litoral empordanesa. Presenta un relleu suaument irregular, tot i que també la part occidental es caracteritza per ser eminentment planera.

Els 5 cursos fluvials que transcorren són rius, rieres i recs amb conques hidrogràfiques petites que no tributen les seves aigües a cap gran riu sinó que desemboquen directament a la mar mediterrània. De nord a sud, aquests són: el riu Vell, el rec de la Branca (Riera de Nietes), el rec del Molí, el rec de Cinyana i la riera de Reimeres.

El clima del municipi és el propi del litoral català, un clima mediterrani de transició entre els climes subtropicals secs i calorosos i els climes més frescos i humits propis de la zona temperada. Aquest tipus de clima es caracteritza per un període àrid a l'estiu i per hiverns curts amb temperatures poc fredes (fruit de l'efecte termoregulador del mar). Les precipitacions són irregulars, típiques d'aquest clima, i els períodes amb una major probabilitat de pluja són la primavera i la tardor.

L'accés al municipi es realitza a partir de carreteres secundàries, que comuniquen amb els nuclis veïns i que s'articulen a partir de la carretera comarcal C-31, l'autopista AP7 i la A2. S'accedeix pel sud amb la carretera comarcal GI-632 (des de Bellcaire de l'Empordà) i pel nord amb la carretera comarcal GI-623 (des de Viladamat), que actua de ronda est i enllaça amb les carreteres locals GI-630 i GIV-6322.

Pel que fa als principals usos del sòl, segons la coberta de la Generalitat de Catalunya, el principal ús seria el de conreu, seguit per l'urbà i la vegetació ruderal.

Ús del sòl	%
Agrícola	38,49
Urbà	34,31
Vegetació ruderal	9,3
Forestal	7,98

Font: Elaboració pròpia a partir de la cartografia d'usos del sòl. Departament de Territori i Sostenibilitat.

La població, l'any 2019, era de 10.339 habitants i la població estacional ETCA (equivalent a temps complet anual) va ser de 3.391 persones. L'any 2002 la població sumava 6.398 persones i al 2011 ja s'havia incrementat al voltant d'un 40%, fins als 10.554 habitants. A partir d'aquest màxim, la població s'ha reduït un 1,46% (155 habitants). Dels 14.994 habitatges que hi ha al municipi, 9.929 són de segona residència (66,22%), 4.072 de primera residència (27,16%) i 993 estan buits (6,62%), segons dades del Cens de Població i Habitatges de 2011 Complementàriament, hi ha 5 càmpings amb un total de 5.961 places i 20 hotels que sumen 828 places a l'oferta d'allotjaments.

Pel que fa a la generació de residus l'any 2019 cada habitant va generar 3,32 kg/dia (la mitjana catalana se situa en 1,44 kg/hab i dia) i el percentatge de recollida selectiva va ser de 45,18% (a Catalunya el valor és de 44,90%).



Font: Elaboració pròpia a partir de l'ortofotomapa 1:25.000. Institut Cartogràfic i Geològic de Catalunya.

## 2. ELEMENTS DEL PAISATGE

### 2.1. Elements naturals

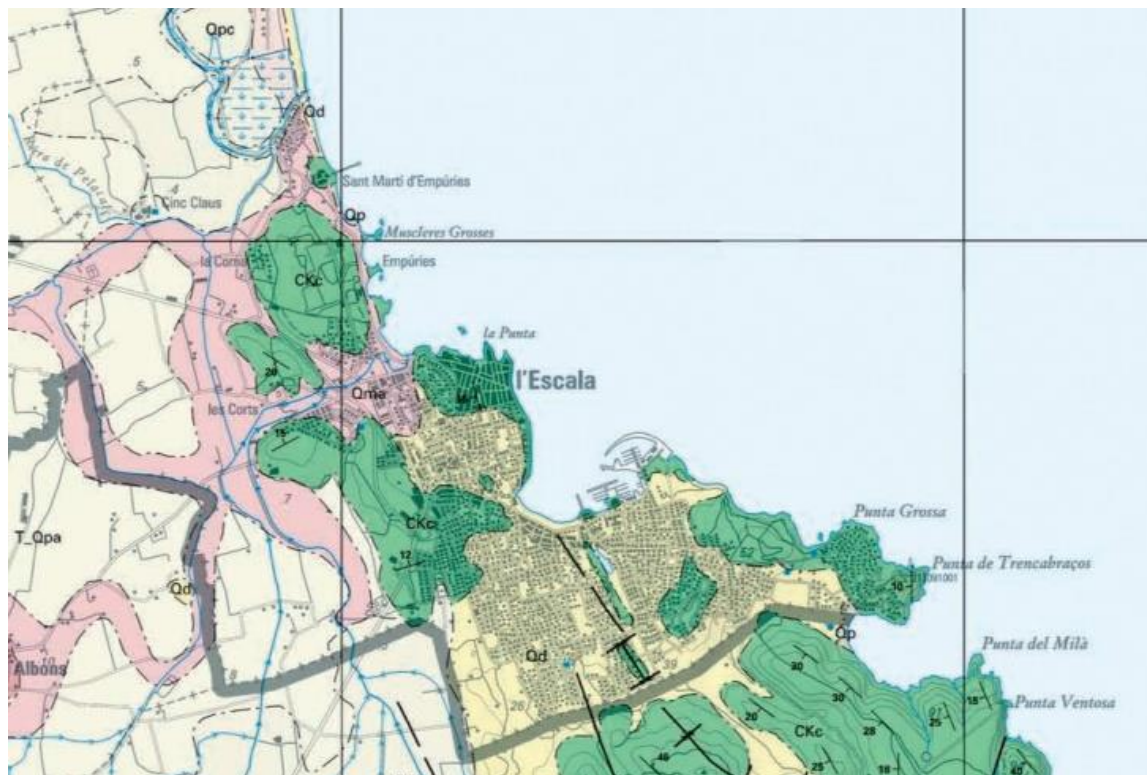
#### 2.1.1. Geologia i morfologia

L'Escalà es situa a l'extrem meridional de la comarca de l'Alt Empordà, al peu del massís del Montgrí. Per tant, bona part de la seva geologia es caracteritza per aquesta condició. El relleu del municipi és planer a l'espai septentrional i més accidentat a la zona meridional. És en aquest darrer sector on hi ha els contraforts del Montgrí i on es presenten turons i puigs d'alçades molt moderades: la Punta Montgó (96 m), el turó del Salpatx (61,3 m), el Puig Sec (60,8 m). Altres zones elevades són: la zona del Pedró (48,1 m), el turó de Vilanera (26,2 m), la Coma d'Empúries (31,3 m) i el turó de les Corts (23,1 m).

Geològicament es troba dins de l'anomenat corredor d'Albons; una depressió estreta, orientada nord-sud i que separa els relleus costaners del Montgrí de les serres interior de Ventalló. Aquesta zona enllaça les valls del Ter i del Fluvià i en el passat constituïa la vall baixa del Ter. Està reblerta per dipòsits fluvials i litorals i encaixada entre materials calcaris del cretàc i roques de l'edat terciària.

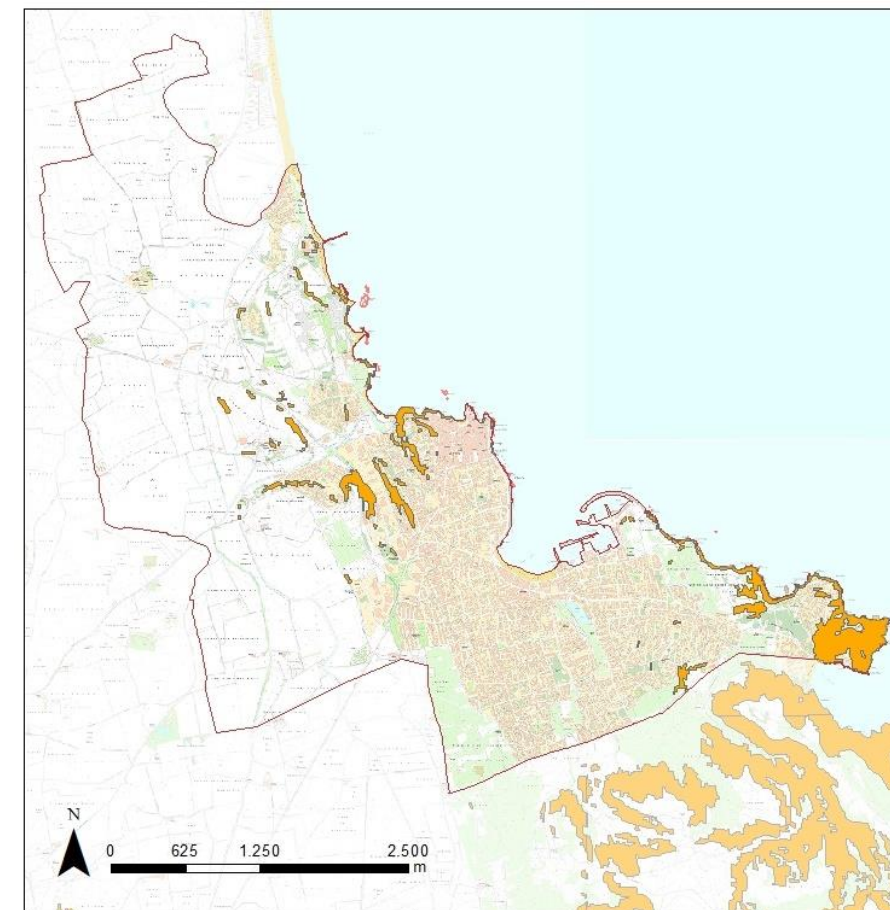
La composició litològica del municipi està dominada per les sorres, materials calcaris, llims, argiles i graves. Hi ha 8 tipologies de sòl:

- Sorres amb presència de llims i argiles (Qpa), un conjunt de sediments que formen la plana al·luvial i deltaica sovint molt antropitzades a nivells superficials.
- Sorres amb presència de graves, argiles i llims (Qma), espais també sovint degradats antròpicament, correlacionables amb terrasses al·luvials.
- Sorres (Qd) que corresponen als cordons de dunes litorals i es localitzen generalment a la zona de rereplatja – se'n troben al llarg de la platja d'Empúries.
- Sorres amb graves (Qp) que corresponen a sorres mitjanes i fines ben classificades sense cap tipus de matriu, totalment inconsolidades i localitzades únicament a la zona de Montgó.
- Calcàries (Ckc). Hi ha calcàries ocre i groguenques bioesparíiques que presenten estratificació encreuada. Hi ha alguns nivells de calcàries grises que contenen orbitolines i prealveolines. Cap al sostre els nivells carbonatats s'alternen amb nivells margosos. Lateralment passen a calcàries d'aspecte nodulós. Es localitza únicament a la zona de Montgó.
- Llims amb argiles, sorres i graves (T-Qpa) de color gris fosc. De base a sostre, hi ha sorres i graves, en contacte amb el substrat, i segueixen llims i argiles amb intercalacions de sorres i graves cap a les parts superiors. A les parts més properes a la desembocadura predominen les granulometries més fines. Corresponen a dipòsits de plana deltaica i es localitzen a la meitat nord del municipi.
- Argiles amb calcàries, sorres i matèria orgànica (Qpc), un ambient sedimentari palustre localitzat a la meitat nord del municipi al voltant del Riuet o Fluvià Vell i a la zona de l'antic estany de Bellcaire.
- Graves amb sorres, llims i argiles (Qt0-1) que representen els sediments més moderns: llera actual, plana d'inundació ordinària i terrassa més baixa, entre 0 i 2 metres per damunt del nivell del riu. Solen organitzar-se en seqüències granodecreixents, amb graves a la base i sediments cada cop més fins cap al sostre. Es localitza a la meitat nord del municipi al llarg del Fluvià Vell.



Font: Mapa Geològic comarcal de l'Alt Empordà 1:50.000. Institut Cartogràfic de Catalunya (ICC).

Les zones amb un pendent superior al 20% són escasses i es concentren a la punta est del municipi (Montgó) i en algunes zones, de forma dispersa, pel centre del terme (Pedró i Camp dels Pilans), tal com s'aprecia a la figura següent.



Espais amb un pendent superior al 20%. Font: Elaboració pròpia a partir de les dades disponibles a Institut Cartogràfic i Geològic de Catalunya.

### 2.1.2. Hidrologia

#### Xarxa hidrogràfica

Els principals cursos d'aigua del municipi són el Fluvià Vell i el Rec del Molí. El primer correspon a una antiga desembocadura del Fluvià i el segon a l'antic braç de la desembocadura del riu Ter. Antigament, aquests dos cursos fluvials van conformar la plana al·luvial. Ambdós cursos fluvials formen part de les conques internes de Catalunya.

El Rec del Molí neix a la resclosa de Colomers i rep les aigües del rec de Cinyana. Conformava un sistema de recs, sèquies i canals de regadiu. El Rec del Molí té la peculiaritat de comunicar la conca hidrogràfica del riu Ter amb la del Fluvià. Finalment desemboca a la platja del Rec del Molí.

El Rec de la Branca recull aigües de diversos torrents i rieres (Torrent de Garrigoles, la Riera de la Vall, la Riera de la Tallada i el Torrent del Ferrer Vell). Es bifurca en diferents sèquies de derivació i rega una part important entre l'Escala i Viladamat. Un cop s'ajunta amb la riera de la Muntanya, desemboca a la riera de les Nietes per acabar regant la zona de Cinclaus. El seu traçat delimita la frontera occidental del municipi.

El Rec de Cinyana té un recorregut paral·lel al Rec del Molí i drena una part important del corredor d'Albons. Recull les aigües de la vessant nord-oest del massís del Montgrí a través del torrent de Santa Caterina.

El Riu Vell, l'antic braç del riu Fluvià, és d'elevat interès ecològic degut als meandres que forma al seu pas. La zona d'aiguallèixos que forma destaca per donar a lloc a un extens canyissar on la gavina corsa (*Larus audouinii*), una de les espècies de gavina més escasses del món, ha criat alguns anys.

La Riera de les Nietes és el rec que drena una part important del sector nord del municipi i desemboca al Riu Vell a través del rec de la Branca i del Rec del Molí Vell. Diferents sèquies el drenen per regar la part nord del poble entre Viladamat i l'Armentera. L'altre riera és la de Pelacalç, que abans de tributar a la Riera de les Nietes al nucli de Cinclaus, recull les aigües d'una bona part d'Armentera.

A més, el sistema fluvial municipal compta amb l'existència de l'estany de la Poma, el Gorg d'en Meranges (o de l'Infern) i les restes de l'antiga zona de maresmes d'Empúries i Cinclaus. Els dos primers provenen de la surgència d'aigua subterrànies mentre que la zona maresmes està relacionada amb l'antic traçat del Ter i el Fluvià.



Font: Elaboració pròpia a partir de les dades cartogràfiques de l'Agència Catalana de l'Aigua.

### 2.1.3. Aqüífers

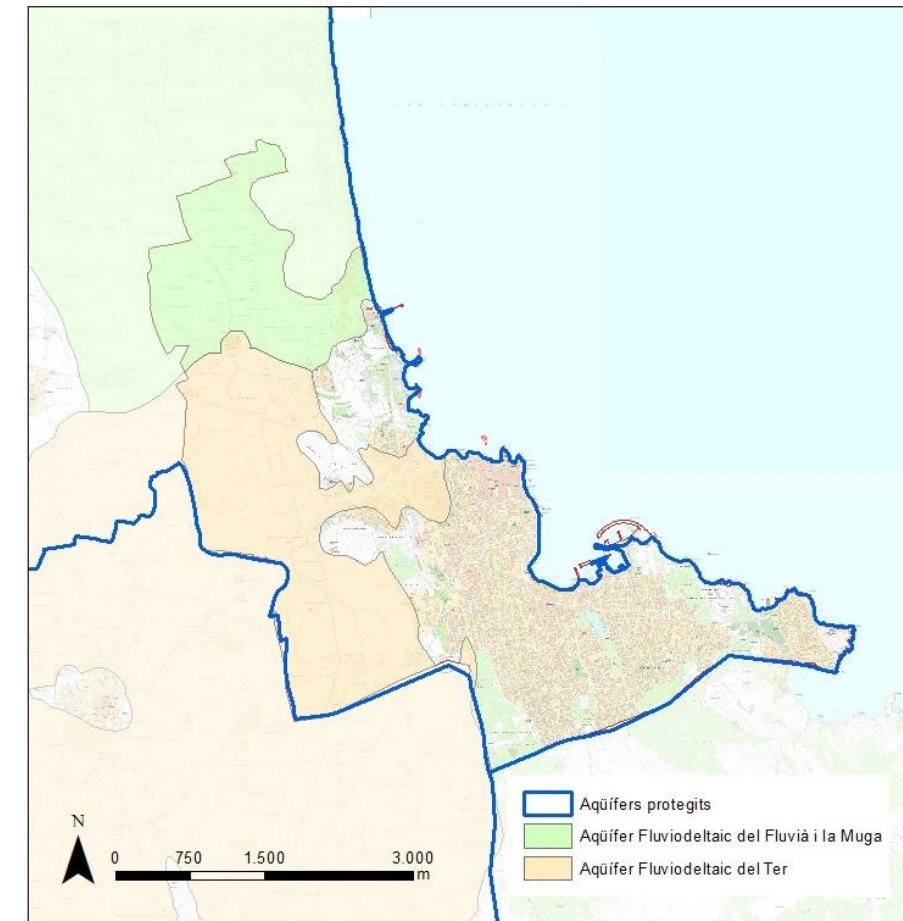
El nord del municipi forma part de la massa d'aigua subterrània fluviodeltàica del Fluvià i la Muga mentre que l'espai sud oest i el pas del Rec del Molí fins al mar forma part de l'aigua subterrània fluviodeltàica del Ter.

La massa d'aigua subterrània fluviodeltàica del Ter es caracteritza per ser un aqüífer lliure i confinat amb predomini d'aqüífers lliures a més de presentar risc d'intrusió salina. La litologia dominant són grava i sorres amb presència de llims i argiles. Segons l'Agència catalana de l'Aigua, tant l'estat químic com quantitatiu d'aquesta massa d'aigua es qualifiquen com a dolents (caracterització del període 2007-2012).

A la massa d'aigua subterrània fluviodeltàica del Fluvià i la Muga hi domina la tipologia litològica al·luvial i es caracteritza també per ser un aqüífer lliure amb predomini d'aqüífers lliures. Hi ha risc d'intrusió salina. L'Agència Catalana de l'Aigua qualifica també com a dolents els paràmetres d'estat químic i quantitatiu.

Hi ha un total de 97 pous registrats per l'ACA que abasten les diferents urbanitzacions, càmpings, masos etc., i són majoritàriament per l'abastament d'aigua a la població.

Tota l'àrea del municipi de l'Escala està inclosa a la protecció atorgada pel *Decret 328/1988, d'11 d'octubre*, pel qual s'estableixen normes de protecció i addicionals en matèria de procediment en relació amb diversos aqüífers de Catalunya. Aquest decret protegeix, al municipi de l'Escala, els aqüífers del Delta dels rius Fluvià i Muga.



Font: Elaboració pròpia a partir de les dades cartogràfiques de l'Agència Catalana de l'Aigua.

### 2.1.4. Vegetació

L'hàbitat vegetatiu majoritari al municipi són els conreus herbacis extensius de regadiu, amb una ocupació del 34,22% del terme municipal. Als camps extensius de regadius els segueixen els fenassars (5,39%), les dunes residuals plantades de pins (4,53%), els llistonars (3,91%) i les pinedes de pi blanc amb sotabosc de màquies o garrigues (3,45%).

Finalment, apareixen també conreus abandonats (3,31%), els fruiterars (2,42%) i els conreus herbacis de secà (1,85%), tal i com mostra la taula següent:

Hàbitat	%
Àrees urbanes i industrials, inclosa la vegetació ruderal associada	34,31
Conreus herbacis extensius de regadiu	34,22
Fenassars amb Euphorbia serrata, Galium lucidum (espunyidella blanca)..., xeromesòfils, de sòls profunds de terra baixa i de la baixa muntanya mediterrània	5,39
Dunes residuals plantades de pins (Pinus pinea, P. Pinaster), al litoral	4,53
Llistonars (prats secs de Brachypodium retusum), i prats terofítics calcícoles, de terra baixa	3,91
Pinedes de pi blanc (Pinus halapensis), amb sotabosc de màquies o garrigues	3,45
Conreus abandonats	3,31
Fruiterars, principalment de regadiu	2,42
Conreus herbacis extensius de secà	1,85

Font: Elaboració pròpia a partir de la Cartografia d'hàbitats de Catalunya 1:50.000. Departament de Territori i Sostenibilitat.

### 2.2.1. Agricultura, ramaderia i silvicultura

L'agricultura al municipi de l'Escala destaca per la seva extensió a la zona nord est del terme, en contacte amb l'extensa plana agrícola de l'Empordà. L'agricultura es divideix en parts iguals entre el règim de secà i el de regadiu. A més, apareixen algunes hectàrees de pastures permanents, així com de terreny forestal.

Els entorns agrícoles més rellevants de l'Escala són els següents:

- Paratge de Vilanera
- Entorn de Cinclaus

A l'entorn del Rec del Molí apareixen un seguit de zones d'horta, des de la Casa de la Fornassa fins a l'Horta d'en Pere i el tram final del Rec. Aquests espais destaquen pel seu ús i per ser cultius actius, tot i que presenten algunes mancances pel que fa al manteniment d'infraestructures (tanques, camins, etc.).

### 2.2.2. Itineraris paisatgístics

A les Comarques Gironines hi ha 6 itineraris motoritzats d'àmbit general, que permeten contemplar la diversitat de paisatges de la zona. L'apropament motoritzat a les unitats de paisatge de les Comarques Gironines permet contrastar les diferències i singularitats que presenten cadascuna d'elles, d'una forma còmode i accessible. Els miradors i els espais de contemplació permeten formar part del paisatge, així com observar-lo i interpretar-lo de forma reposada.

Dins la categoria d'itinerari d'àmbit general, el recorregut per la Costa Brava s'inicia al delta de la Tordera, passa pels turons boscosos de l'Ardenya – Cadiretes i transcorre per diferents municipis, pròpiament litorals o més a l'interior com Palafrugell. Es voreja el massís de les Gavarres, es creua la plana agrícola del baix Ter i arriba a Torroella de Montgrí. Des d'allà, la C-31 vira en direcció oest fins trobar el trencant de la GI-632 que porta a l'Escala.

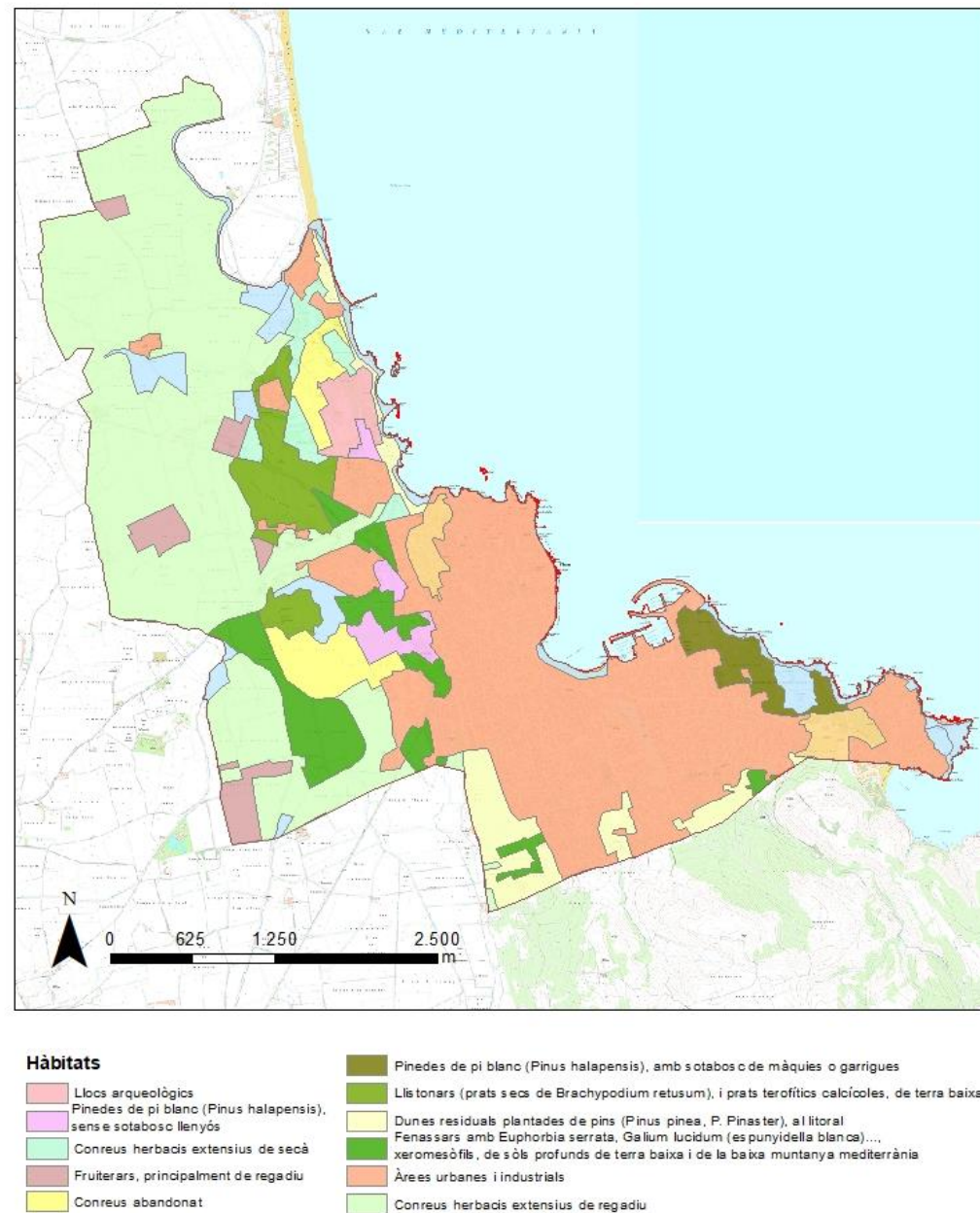
És en aquest tram on es mostra el paisatge agrícola de la Plana de l'Empordà, els fragments boscosos, les masies i granges aïllades i els petits pobles aturonats en conjunció amb els Pirineus i el massís del Canigó com a rerefons llunyà. L'arribada a l'Escala suposa el retorn momentani al mar de l'itinerari aprofitant les ruïnes grecoromanes d'Empúries. El trajecte obliga a dirigir-se de nou cap a l'interior per tal de vorejar el Parc Natural dels Aiguamolls de l'Empordà. La ruta segueix després de l'Escala fins a Portbou, passant pels municipis d'interès com Cadaqués.

Hi ha dos itineraris més, no rodats, que transcorren dins dels límits municipals de l'Escala i que són de dimensions considerables:

1. El GR-92 és un sender que segueix tot el litoral català. Pel que fa a la part gironina, surt de Portbou i arriba a Lloret de Mar, permetent veure la varietat d'ambients costaners existents. Des de Portbou es dirigeix a Llançà. Des d'aquí baixa als Aiguamolls de l'Empordà, travessa el riu Fluvià i entra pròpiament dins del terme municipal de l'Escala, arribant a les ruïnes d'Empúries, punt de partida del GR-1. La ruta segueix per pujar el massís del Montgrí i baixar fins a Begur i Palafrugell. Seguidament passa per les Gavarres i per poblacions com Sant Feliu de Guíxols, Tossa de Mar, Lloret de Mar i Blanes, des d'on s'endinsa cap al Maresme.

2. El GR-1 és el sender que creua la península Ibèrica d'est a oest pel vessant sud dels Pirineus i la Serralada Cantàbrica, des d'Empúries fins a Finisterre. El traçat del que es coneix com a sender Històric o sender Transversal travessa els Pèripirineus catalans, des de la Costa Brava fins a terres aragoneses. L'Escala n'és, per tant, el punt d'inici o final.

Dins del Catàleg del Paisatge s'esmenten dos miradors d'importància local, ubicats al terme municipal de l'Escala: El Balcó de l'Escala i Punta Montgó. El primer es situa a la Punta, entre la Platja de l'Escala i el Port d'en Perris. El segon a la Muntanya de Montgó, a 96 msnm, culminada amb la Torre Montgó i que permet albirar el paisatge empordanenc amb una vista de 365°.



Font: Cartografia d'hàbitats de Catalunya 1:50.000. Departament de Territori i Sostenibilitat.

## 2.2. Elements humans

En aquest apartat s'inclouen les activitats humanes vinculades al paisatge, d'una banda l'agricultura, ramaderia i silvicultura i de l'altra els itineraris senyalitzats que permeten recórrer els espais naturals més destacats del municipi.

### 3. VALORS EN EL PAISATGE

#### 3.1. Valors naturals i ecològics

Els valors naturals i ecològics fan referència a la rellevància, la singularitat, la qualitat i la diversitat dels sistemes naturals d'un àmbit. Es distingeixen en diverses categories:

- Arbres singulars
- Espais naturals protegits
- Espais naturals d'interès
- Connectivitat ecològica
- Hàbitats d'interès
- Fonts naturals, pous i basses

A l'annex cartogràfic d'aquest Estudi de paisatge es poden consultar tots els elements del terme l'Escala que s'han identificat com a valors naturals i ecològics durant la fase de reconeixement i caracterització del territori.

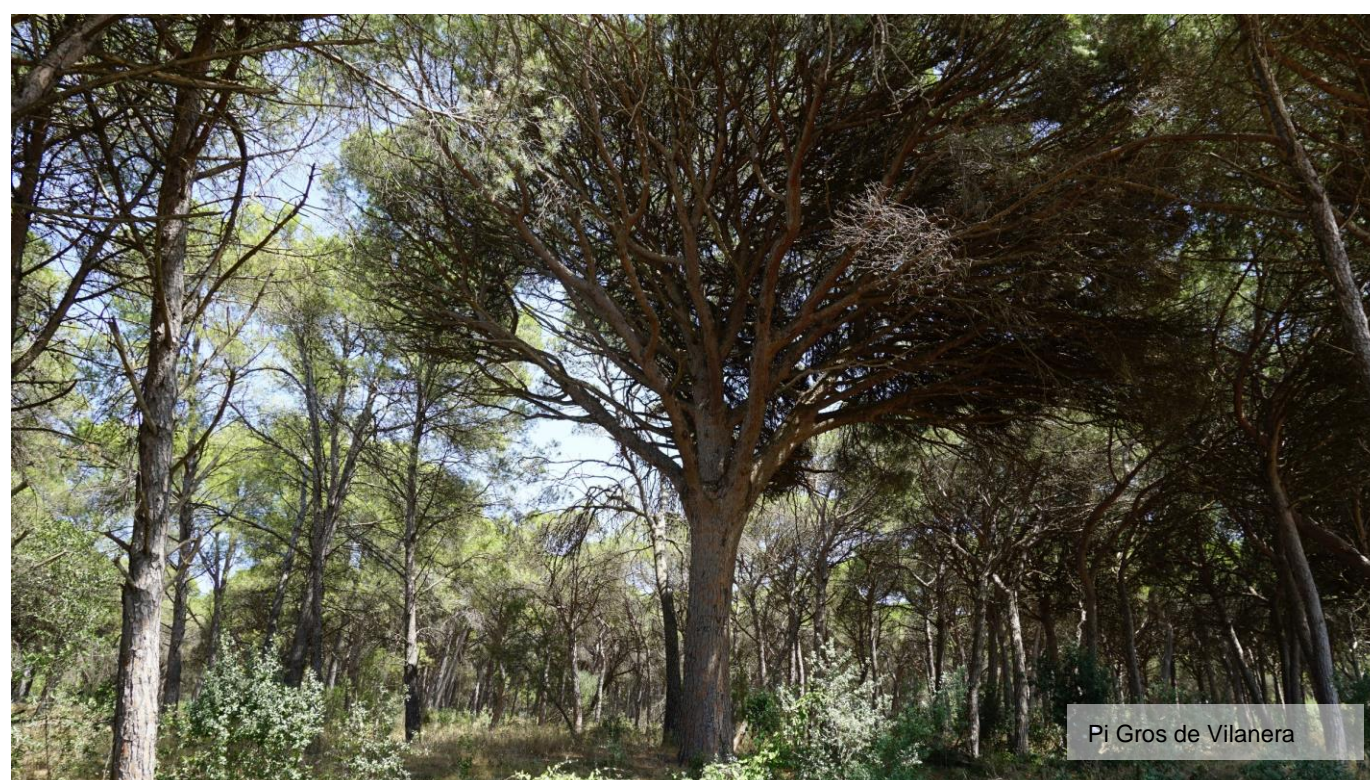
##### 3.1.1. Arbres singulars

El municipi de l'Escala compta amb una extensió urbana molt important. Tanmateix també presenta una cobertura forestal important i dominada en gran part per extensions arbòries, principalment pinedes de pi blanc (*Pinus halepensis*) i pi pinyoner (*Pinus pinea*). Els boscs de pi blanc són fruit de l'expansió forestal resultant de l'abandonament de les activitats agrícoles i ramaderes i els boscs de pi pinyoner són explotacions forestals que tenen l'objectiu de produir pinyons i fusta.

De la mateixa manera que es fa amb els espais naturals, els arbres monumentals o singulars, per les seves mides excepcionals o per la seva edat, història o particularitat científica, també poden accedir a un grau de protecció basat en el seu interès i valors associats. A l'Escala se'n poden catalogar una desena d'exemplars que constitueixen part del patrimoni, del paisatge i de l'imaginari col·lectiu del municipi.

##### 1. Pi Gros de Vilanera

Arbre singular de grans dimensions, el més gran del terme de l'Escala (16 m), localitzat en un àmbit de pineda mixta de pi blanc i pi pinyer, amb sotabosc herbaci xeròfil, al paratge de Vilanera. Aquest pi pinyer (*Pinus pinea*) és un element simbòlic i socialment emblemàtic de la pineda i del conjunt del paratge de Vilanera, considerat un espai d'alt valor patrimonial pel seu interès natural, agrícola, cultural, històric, arqueològic i social. El seu màxim interès està relacionat amb la lluita social al 2001 en contra de la conversió dels terrenys de Vilanera en un camp de golf i en una urbanització. Té dedicat un poema d'Enric Cassassas i una cançó de Josep Tero.



Pi Gros de Vilanera

##### 2. Alzina del Camí vell d'Empúries

Arbre singular de grans dimensions que creix al peu del camí vell de les Corts a Empúries, entre la urbanització de la Coma i Sant Martí d'Empúries. Es localitza en una àrea dominada per la pineda esclarissada de pi blanc i pi pinyer. Aquesta alzina (*Quercus ilex*) presenta un port interessant, una mida de copa considerable i molt proporcionada i una capçada regular. Forma part de l'únic àmbit forestal amb peus esparsos i clapes irregulars de bosc dintre del conjunt paisatgístic de la Coma d'Empúries, tot i que el domini boscos va guanyant superfície de forma progressiva. Es situa en un entorn paisatgístic a segona línia del front marítim de l'Escala, un mosaic d'ambients compostat per cobertes forestals i agrícoles combinades amb espais erms que es troben en un procés natural d'aforestació.

##### 3. Pi del Carrer Mallols

Arbre singular de grans dimensions que creix a la intersecció entre la Rambla Mallols i el Carrer dels Cossis, davant la urbanització Trèvol i per tant encabít dins d'una trama urbana antropitzada. Antigament formava part d'una pineda molt més extensa però ara, junt amb el Pi del Carrer dels Cossis, és l'únic testimoni de l'antiga pineda. Ambdós arbres són elements de record que permeten remetre a l'antic paisatge natural que dominava a aquesta part del municipi abans de la conversió urbana de l'espai.



Alzina del Camí Vell d'Empúries



Pi del Carrer Mallols

##### 4. Pi del Carrer dels Cossis

Pi pinyer de grans dimensions situat a una zona d'aparcament de vehicles adjacent a la via pública, davant de l'edifici El Trèvol del Carrer Cossis. Abans dels anys 80 formava part d'una pineda actualment ocupada per la trama urbana de la zona de Riells.

##### 5. Ginjoler del Pedró

Ginjoler (*Ziziphus jujuba*) de grans dimensions i amb forma d'arbre situat dins del pati de l'IES Pedró. Es remunta a una època on tota aquesta part del municipi estava ocupada per horts, és a dir, abans de la construcció de l'actual institut i del procés d'urbanització del sector. Només es pot apreciar la totalitat de l'arbre des de l'interior del recinte educatiu i parcialment des del Carrer Vilabertran. Destaca la seva alçada entorn els 8 metres, unes dimensions que contrasten amb les alçades de fins a 3 metres que aquesta espècie no sol sobrepassar.



Pi Carrer dels Cossis



Pi de la Closa del Llop



Ginjoler del Pedró

### 7. Plàtan del Molí

Plàtan (*Platanus x hispanica*) singular, aïllat, corpulent i de grans dimensions que creix al límit d'una esplanada de terra que s'utilitza en part com a aparcament del restaurant El Molí de l'Escala, al peu del camí ramader. És una espècie no autòctona sovint plantada en grup o alineacions per aprofitar el seu caràcter estètic i la capacitat d'ombreig. És l'exemplar més gran dins del terme municipal, al costat de zones enjardinades que reforcen la naturalitat d'aquest entorn periurbà. És un referent visual des de trams a mitja distància del camí vell de l'Escala i acompanyat la imatge del conjunt d'edificacions de l'antic molí fariner d'en Dou. Contribueix a crear un paisatge particular a l'entorn del Molí. A la preponderància de l'arbre s'hi afegeix l'estètica del canvi estacional de colors durant l'any. El seu valor històric s'associa a ser l'únic arbre d'aquesta espècie que encara conserva la funcionalitat de donar ombra a un camí ral.

### 8. Tamarius del Passeig

Tamarius (*Tamarix gallica* i *T. africana*) molt característics del Passeig Lluís Albert entre el Passeig del Port d'en Perris i la intersecció amb el Carrer de l'Ave Maria, just després del monument a la Cobla. Aquests elements arboris tenen una funció ornamental que dota de personalitat pròpia al passeig. Estan ben integrats a l'entorn malgrat les formes irregulars que presenten les branques degut a la tramuntana. Tenen un valor estètic i popular pel fet de configurar el front marí del nucli antic del municipi. Es tracta d'individus de grans dimensions i formes molt variades.

### 9. Pi de la Coma

Pi piner singular, de dimensions considerables, localitza als dominis naturals de la Coma d'Empúries, en un límit de finques. Segurament la funció original hauria sigut la d'actuar com una fita per tenir una referència visual de la delimitació cadastral. Creix en un entorn paisatgístic dominat per un mosaic agroforestal de reduïda superfície però d'interès estratègic com a zona d'esponjament del sistema d'espais oberts a l'interior del sector d'Empúries. Destaca per sobresortir d'un conjunt boscos en desenvolupament i és un referent visual des del camí Vell de les Corts a Empúries. En un radi de menys de 100 metres, comparteix un valor paisatgístic de certa monumentalitat amb l'alzina del camí vell d'Empúries i l'alzina de la carretera d'Empúries.

### 10. Alzina de la Carretera d'Empúries

Alzina singular de grans dimensions que creix al peu de la carretera GIP-6307 o d'Empúries. Es localitza en un límit de finques i antigament actuava com a fita per tenir una referència visual de la delimitació cadastral. Forma part d'una filera arbòria discontinua que actua com a façana vegetal del carril bici/vorera al costat de la carretera. Es situa al límit d'un espai obert, esclarissat, dins del mosaic agroforestal del paratge de la Coma de l'Escala. És un referent visual des de la carretera d'Empúries, des d'on es percep la seva majestuositat, sobretot en la imatge del conjunt de les fileres de diversos arbres (plàtans, alzines, xiprers i fruiters) que voregen cada banda de la via i del carril bici.



Plàtan del Molí



Alzina Carretera d'Empúries

### 11.. Freixe del Mas Duaner

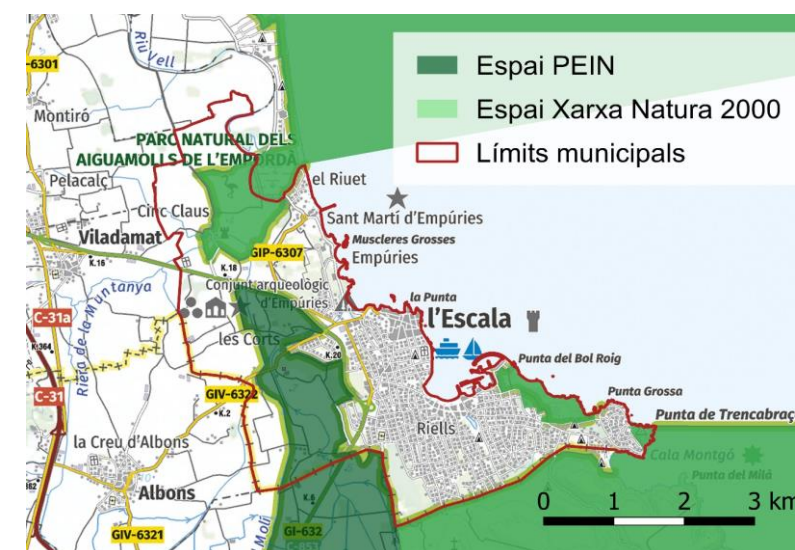
Freixe de fulla petita (*Fraxinus angustifolia*) localitzar al marge entre dues plantacions, una de conreus herbacis i l'altre de conreus llenyosos. El seu hàbitat és el bosc de ribera i és una espècie freqüent a gran part del territori català i espanyol.. Prefereix els sòls humits però no és excessivament exigent i, per tant, la seva ubicació a menys de 100m del rec de la Branca és totalment comprensible. Aquest element permet comprendre la complexitat del paisatge de la matriu agrícola històrica de la plana de l'Empordà, combinant grans extensions agrícoles, diversitat de cursos fluvials, elements arboris de gran port als marges de divideixen propietats, etc. Així, l'arbre respon al paisatge mosaic típic de la plana de l'Empordà.

### 3.1.2. Espais naturals protegits

Existeixen dues figures de protecció dels espais naturals presents al municipi. En primer lloc hi ha el Pla d'Espais d'Interès Natural (Decret 328/1992) que protegeix els dos parcs naturals presents dins l'Escala: el Parc Natural del Massís del Montgrí, Illes Medes i Baix Ter i el Parc Natural dels Aiguamolls de l'Alt Empordà. Per altre banda hi ha la Directiva Europea de Conservació dels Hàbitats Naturals i de la Fauna i Flora Silvestres (92/43/CEE) que és el marc legal de la Xarxa Natura 2000 i dins la qual s'inclouen ambdós parcs (excepte l'àrea del paratge de Vilanera que només es troba dins del PEIN).

#### 1. Parc Natural dels Aiguamolls de l'Alt Empordà (PNAE)

Dins de l'Escala s'inclouen la zona de Cinclaus i una part del Riuet on es troba el Gorg d'en Meranges, una petita bassa d'aigua dolça amb un canyissar. Hi poden habitar aus adaptades als ambients palustres com el balquer o rossinyol d'aigua (*Acrocephalus arundinaceus*), l'agró roig (*Ardea purpurea*) i diversos anàtids. Es tracta d'una zona travessada per nombrosos cursos d'aigua (sèquies, canals i l'antic curs del Fluvià) i ocupada per conreus. Alberga diferents tipus d'espècies animals, sobretot rèptils, amfibis i ocells. Tot i ser un espai de plana molt transformat per l'activitat agrícola, manté elements florístics i petits hàbitats lligats al sistema de recs i canals.



Font: Mapa topogràfic de Catalunya 1:100.000 (ICGC)

El Parc Natural té una extensió de 103,5 hectàrees (un 2,2% del parc ocupa un 6,3% del terme municipal) però degut a la importància d'aquesta zona en termes de conservació de la biodiversitat, es va aprovar el Pla Especial de Protecció del Medi Natural i del Paisatge. La regulació d'aquest pla va més enllà del propi parc. Aquest apèndix inclou 223,2 hectàrees a l'Escala, és a dir, aproximadament el doble de superfície inclosa al Parc Natural, expandint-se cap a la Muntanya de les Corts i Vilanera. S'inclou la zona entre els dos parcs i per tant es protegeix un espai d'alt interès ecològic per la seva funció connectora.

#### 2. Parc Natural del Montgrí, Illes Medes i Baix Ter (PNMBT)

Unes 296 hectàrees del Parc Natural (un 4% del parc, que ocupa un 18,5% de la superfície del municipi) es reparteixen a l'Escala entre el paratge de Vilanera i la zona litoral de Planasses-Salpatx. L'espai agrícola de Vilanera té una funció connectora molt important entre els aiguamolls de l'Alt Empordà i l'espai del Baix Ter. Té un alt interès agroecològic lligat als prats secs on hi domina el llistó (*Brachypodium retusum*). La importància del paratge litoral de Planasses-Salpatx inclosa dins del parc natural està relacionada amb la biodiversitat dels hàbitats, que alberguen espècies protegides. Ambdós sectors inclouen espècies vegetals protegides dins del Catàleg de Flora Amenaçada de Catalunya.



A diferència del PNAE, el PNMBT no compta amb un pla especial de protecció del medi natural i del paisatge, un document normatiu que fixa els usos admesos dins el seu àmbit i que facilitaria la seva gestió. De moment la seva regulació depèn del règim urbanístic del sòl (no urbanitzable) i de les restriccions pròpies de la figura del Parc Natural.

### 3.1.3. Hàbitats naturals d'interès comunitari.

Segons la Directiva Hàbitats 92/43/UE, en relació a la conservació dels hàbitats naturals i de la fauna i flora silvestres, Catalunya compta amb un total de 94 hàbitats d'interès comunitari (HIC). La directiva té l'objectiu principal de preservar la biodiversitat present a la Unió Europea. Aquests hàbitats es troben amenaçats en la seva àrea de distribució natural, han patit una regressió, poden desaparèixer per la fragilitat de la seva pròpia naturalesa o són exemples representatius d'una o més de les sis regions biogeogràfiques on es troba la Unió Europea (com seria el cas de la regió mediterrània). Dins del terme municipal s'hi troben representats 7 HIC, dos categoritzats de rang prioritari, i tot el conjunt ocupa un 13% de la superfície de l'Escala.

1. (Codi 2270, rang prioritari). **Dunes amb pinedes de pi pinter o de pinastre.** Aquest és l'hàbitat més extens a l'Escala i es tracta de pinedes seminaturals que compleixen la funció de fixació de les dunes del litoral marítim. En alguns punts presenten cert grau de degradació fruit de la freqüentació humana i el pas de vehicles. És un hàbitat rar dins de Catalunya i de diversitat florística.

2. (Codi 2120, rang no prioritari). **Dunes movents del cordó litoral amb borró.** Al seu crestall acullen una formació alta i densa d'espècies herbàcies on predomina el borró (*Ammophila arenaria*). Està molt afectat pel pas d'usuaris de la platja, per la neteja de la sorra amb maquinària i per la construcció d'accessos i aparcaments. És un hàbitat rar dins de Catalunya, present en diversos punts del litoral i de certa diversitat florística.

3. (Codi 5410, rang no prioritari). **Matollars pulviniformes dels caps de penya-segats costaners,** a la Mediterrània occidental. Es tracta de formacions espinoses amb una alçada inferior al mig metre amb formacions de sempreviva amb estepa borrera (*Cistus salviifolius*) depenent de la proximitat amb la mar. És un agrupament semihalòfil de pas entre les comunitats del primer cinyell litoral i les formacions arbustives més interiors. Molt fràgil a l'expansió de la superfície urbana. És un hàbitat rar a Catalunya, únicament present al massís del Montgrí i al Cap de Creus, amb certa diversitat florística.

4. (Codi 1240, rang no prioritari). **Penya-segats de les costes mediterrànies colonitzats per vegetació, amb ensopegueres endèmiques (*Limonium spp.*).** És propi de costes rocoses i abruptes exposades als ruixims i esquitxos d'aigua salada i fins i tot de vegades a la immersió. És un hàbitat poblat per cianòfits endolífics, líquens, crustacis i petits cargols. Es localitza a la zona supralitoral però també és present a l'espai adlitoral, clarament terrestre i on hi creixen diverses plantes amb flor. La vegetació és esparsa, limitada a les petites esclatxes de les roques. Comparteixen aquest hàbitat les espècies rupícules i alhora halòfiles. És fràgil degut a la freqüentació humana i a l'expansió de la urbanització. És un hàbitat rar a Catalunya, únicament present a la franja litoral entre la desembocadura del riu Fluvià i la Tordera, amb certa diversitat florística.

5. (Codi 9540, no prioritari). **Pinedes mediterrànies.** Són formacions de pi blanc (*Pinus halepensis*), poc o molt denses, amb un sotabosc llenyós i de formació escleròfil·la dominat per garrics (*Quercus coccifera*) i alzines (*Quercus ilex*). L'estrat herbaci és poc important si existeix. Aquest hàbitat sol correspondre a una etapa avançada de desenvolupament de bosques escleròfil·les i convé afavorir-ne l'evolució cap a aquest estatge encara que suposi la desaparició de l'hàbitat precedent. En el cas de l'Escala es troba present al paratge litoral de les Planasses-Salpatx on hi ha una gran riquesa d'hàbitats però també d'espècies exòtiques. És un hàbitat freqüent a Catalunya.

6. (Codi 6510, rang no prioritari). **Prats de dall de terra baixa i de la muntanya mitjana.** Aquest hàbitat té una representació testimonial a l'Escala. Són prats de dall alts i ufanosos, de gran riquesa florística i on hi abunden herbes gramínoides i algunes espècies higròfiles. La seva preservació depèn del seu manteniment actiu, ja que si no es dallen, creixen altres herbes i espècies llenyoses que en suposen la seva desaparició. És un hàbitat molt rar dins del territori català.

7. (Codi 6220, rang prioritari). **Prats mediterranis rics en anuals, basòfils.** Són prats secs coberts pel llistó (*Brachypodium retusum*), un hàbitat seminatural en certa regressió ja que la disminució de la pressió ramadera afavoreix el creixement de vegetació arbustiva. És un hàbitat força comú al territori català amb una alta diversitat florística.

### 3.1.4. Espais naturals d'interès no protegits

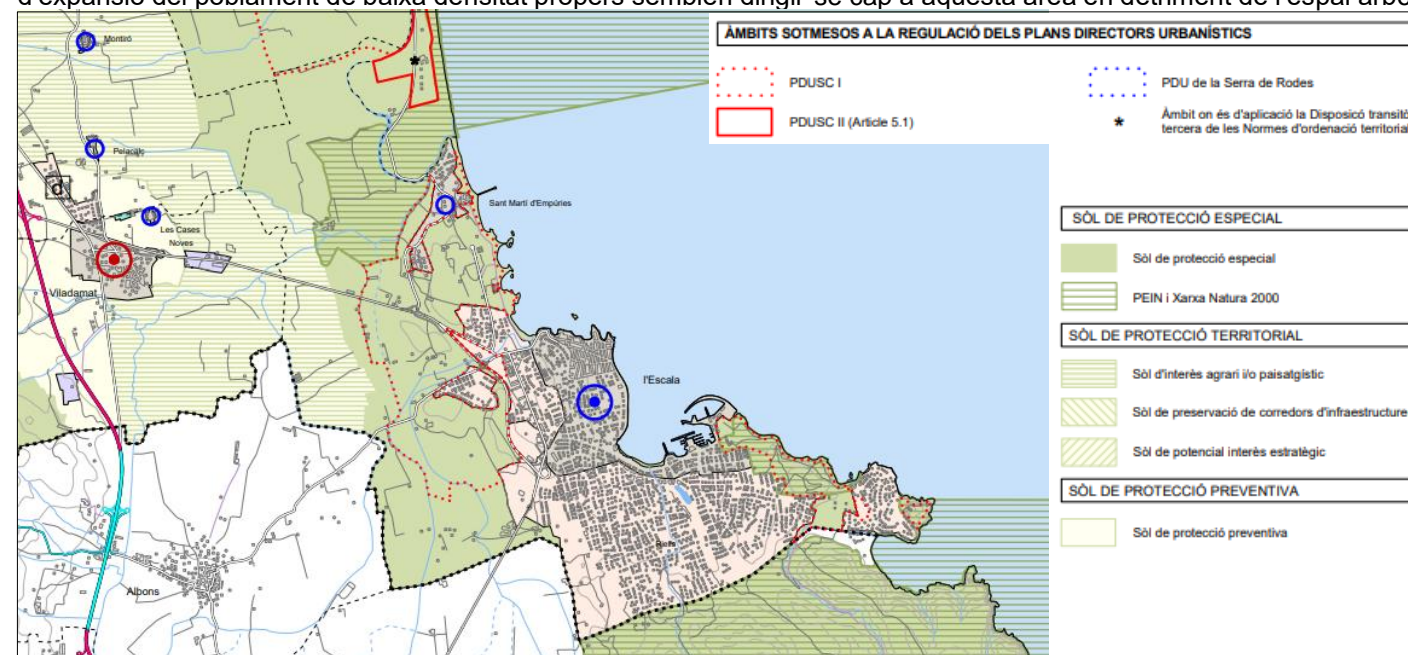
A part dels espais naturals estrictament protegits dins dels límits del Parc Natural dels Aiguamolls de l'Alt Empordà i del Parc Natural del Montgrí, les Illes Medes i el Baix Ter, al terme municipal de l'Escala hi ha altres indrets d'interès natural amb valor estratègic.

Primerament hi ha el litoral d'Empúries, comprès per la franja costanera des del nord del municipi fins al sud, entre la desembocadura del Riu Vell i la muntanya del Pedró. Es tracta d'una successió de platges petites separades per istmes originats per la presència de promontoris de granit. Les platges solen estar acompanyades per un cordó dunar i aquest, a les parts més elevades, està cobert per una franja arbòria de pi pinyer (*Pinus pinea*). La coberta vegetal de les dunes sol ser psammòfila, és a dir, adaptada al substrat sorrenc litoral i per tant fràgil davant l'erosió fruit de la freqüentació de banyistes i altres usuaris de les platges.

L'espai litoral de l'Escala és un ecosistema dinàmic i complex, de contacte entre els ambients terrestres i marins, entre parts emergides i submergides. El transport de sorres al llarg del litoral és un dels factors determinants en el balanç sedimentari que configura les platges, explicant-ne l'expansió o reducció. Les dunes són alimentades per aquesta sorra i en conseqüència tenen una forta dependència al funcionament del sistema litoral. El conjunt de la franja marítima i terrestre té un elevat valor ecològic, ambiental i paisatgístic degut a la diversitat d'hàbitats que acull.

A la banda oposada del municipi, entre el límit municipal occidental i el paratge de les Corts-Vilanera, hi ha una franja agrícola d'alt interès natural i gran valor biològic i paisatgístic. S'hi encabeixen el Pla de les Corts, el Balcar, els Camps dels Bassanaires, etc. És una zona que com gran part de la plana, té una gran productivitat agrícola. Dominen conreus de blat de moro, gira-sol i blat, sobretot a Cinclaus, i a l'espai oriental s'hi troben cultius de fruita i algunes pinedes de pi pinyer sobre substrat sorrenc. Degut a la composició del mosaic agrari, amb parcel·les d'extensions petites i mitjanes, de diferents cultius, amb algun espai humit i marges arbustius o arboris, l'espai agrícola interior és propici per acollir cert grau de biodiversitat, conservar el paisatge rural i alhora mantenir la seva funcionalitat. Representa bona part dels ambients del rerepaís litoral de la Costa Brava i el fet de que la urbanització s'hagi concentrat al litoral ha permès el desenvolupament paral·lel d'un model de poblament menys agressiu amb l'entorn.

Situat entre les explotacions agrícoles de Belcaire de l'Empordà i el continu urbà del sud-oest de Riells s'hi troben les Pineredes de l'Escala, un conjunt de parcel·les i camins amb plantacions de pinedes que creixen al damunt del sòl sorrenc. És una taca forestal amb densitats variables i edats variables depenent de la parcel·la on es trobi cada grup de pins. Tot i les irregularitats de densitat, des d'una vista aèria s'aprecia com a continu. No presenta un grau alt de naturalitat, ja que es poden identificar les franges lineals en les que s'han fet les plantacions i no són un espai ric en biodiversitat. Tanmateix es tracta d'un entorn verd, pròxim a l'entorn urbà i capaç d'albergar algunes espècies vegetals més enllà de pi blanc. Algunes d'aquestes espècies són les especialitzades a viure en les dunes com l'*Euphorbia serrata* i el *Galium lucidum* (Espunyidella blanca) entre d'altres. Tanmateix, degut al seu poc valor ecològic, les dinàmiques d'expansió del poblament de baixa densitat propers semblen dirigir-se cap a aquesta àrea en detriment de l'espai arbori.



Font: Sistema d'Espais Oberts del Pla Territorial de les Comarques Gironines, 2010.

### 3.1.5. Connectivitat ecològica

Les xarxes d'espais protegits s'entenen, en el context de la protecció de la biodiversitat, com a àrees naturals amb unes dinàmiques internes complexes que es troben inserides en una matriu territorial més àmplia. Els diferents tipus d'espais, es puguin catalogar com a naturals o no, interactuen entre ells a través de processos d'intercanvi d'organismes, matèria i/o energia. Des del punt de vista ecològic la protecció de fragments naturals sense considerar les diferents escales de l'entorn pot ser poc beneficiós en termes de diversitat. Una xarxa d'espais protegits amb una bona connectivitat entre els

fragments permet que les espècies es desplacin i s'estableixin en altres territoris, facilitant la colonització dels elements ecològics. Dins del terme municipal de l'Escala, es poden destacar 3 zones pel seu interès connector.

El terme municipal de l'Escala té un paper connector important derivat de la seva localització entre dos parcs naturals i que a més es troba entre les conques hidrogràfiques del Ter i el Fluvià. La connectivitat és possible gràcies a l'estructura agrícola interior típic de la plana de l'Empordà: una gran plana agrícola, de parcel·les petites i mitjanes, travessada per sèquies i canals de regadiu. També són d'elevat interès els marges arboris i arbustius que separen els camps. Aquest conjunt de condicions de la franja occidental de l'Escala caracteritzen el paper de corredor ecològic que té el municipi a una escala superior a la del seu propi terme.

### 1. L'àrea de Cinclaus – Riu Vell

Aquesta àrea és la terminació meridional del Parc Natural dels Aiguamolls de l'Empordà i la més propera al següent parc. Al tractar-se d'una zona humida on antigament discorria el riu Fluvià, és un espai procliu per l'intercanvi d'espècies a través de la matriu territorial agrícola. És un punt d'interès per a la connectivitat marina, terrestre i fluvial: la desembocadura del Riu Vell és un espai d'interès per a la connectivitat ecològica entre els ambients fluvials i els marins ja que és un indret de transició on es possibilita la migració de determinats organismes així com processos ecològics fonamentals de la dinàmica fluvio-marina. La zona de Cinclaus, al ser una zona humida litoral, també té un paper molt important en relació als fluxos de matèria i energia i de moviments d'organismes entre la superfície agrària, la pròpia zona d'aiguamolls i el mar.



### 2. Muntanya de les Corts i Vilanera – Rec del Molí i Rec de Cinyana

L'espai agrícola de les Corts i Vilanera forma part d'un extens mosaic de conreus herbacis creuats pel Rec del Molí i pel Rec de Cinyana. Aquests cursos d'aigua juntament a l'escassa edificació condicionen un espai benigne per a la circulació faunística a través dels recs i la vegetació que hi creix associada. Els marges arbustius i arboris també són presents i contribueixen, juntament a la xarxa de recs, a millorar la connectivitat ecològica. Aquest espai agrícola juntament amb les planes de conreus d'Albons i Belcaire, composen una gran extensió de camps clau per al contacte entre parcs naturals.

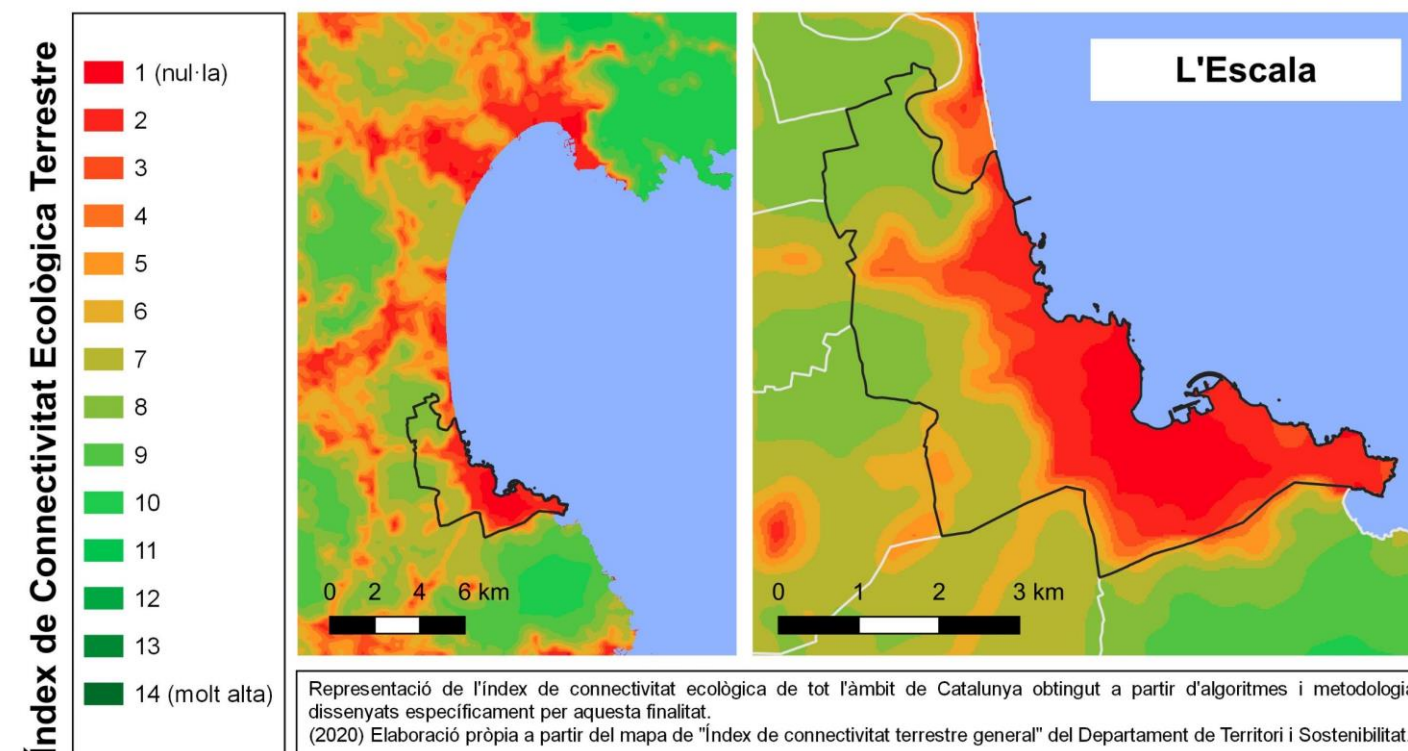


### 3. Punta del Bol Roig – Illa Mateua – Trencabraços

L'espai de la muntanya de Montgó, comprès entre la Punta del Bol Roig i l'Illa Mateua, és un fragment separat, en forma d'enclavament dins l'Escala i separat per la trama urbana. Aquest fragment, que esponja la urbanització, només té una edificació i la resta de la superfície està majoritàriament coberta per pins. Entra en contacte amb el mar a través d'un penya-segat. L'espai de comunicació entre el fragment i el parc natural, considerada connector terrestre complementari, està ocupada pels càmpings de la Cala Montgó i de l'Illa Mateua. El grau d'urbanització/edificació d'aquest espai és inferior a les urbanitzacions limítrofes, el que facilita la connectivitat.

La intensa urbanització que ha patit la Costa Brava i particularment l'Escala a partir de la segona meitat del segle passat ha suposat un elevat consum del sòl agrícola que abans connectava l'interior amb el litoral. Hi ha hagut un model d'ocupació concret, el de segona residència unifamiliar, que ha contribuït a l'extensió de la taca urbana al llarg de la costa.

Aquesta barrera que suposa la coberta urbana és complicada de salvar per la fauna però no és l'únic element que contribueix a la pèrdua de connectivitat i també s'ha de tenir en compte el paper de la xarxa viària. La carretera GI-623 que connecta la C31 amb l'Escala tant pel sud-oest com pel nord-est suposa una barrera a la circulació d'espècies a través dels espais agrícoles. El tràfic de vehicles es una frontera faunística que molts casos dissuadeix als animals terrestres de creuar-la i desafortunadament també en suposa sinistralitat d'alguns individus que travessen aquesta carretera. La GI-623 té dos carrils, per tant implica una menor dificultat per travessar-la que altres infraestructures de majors dimensions. Tanmateix, en relació a la connectivitat ecològica terrestre, l'impacte que genera la C-31 (fora del terme municipal de l'Escala) és inferior al de la GI-623 degut als 19 drenatges adaptats per al pas de la fauna.



Font: elaboració pròpia a partir del Mapa de Connectivitat Terrestre del Departament de Territori i Sostenibilitat, 2021.

#### 3.1.6. Fonts naturals

##### 1. Font de Sant Salvador

La font de San Salvador està construïda sota el camí de l'antic camí d'Empúries, al nord del jaciment d'Empúries. Es tracta d'una fornícula excavada a través de la qual brollava aigua però actualment la font es troba colgada. Es vincula la seva construcció i a un forn de calç proper. Es troba entre dos indrets molt concorreguts, el recinte arqueològic i el passeig marítim d'Empúries (Camí dels Enamorats) però des de cap dels dos punts hi ha una bona visibilitat com a conseqüència de la densa vegetació que envolta la font.

##### 2. Font de Sant Eusebi

Aquesta font a la Coma d'Empúries es situa entre els Camps d'en Robert i el Mas del Pedró. Es troba al peu de la penya anomenada el Pedró d'Empúries, un espai utilitzat antigament com a pedrera. A principis del segle XX es va aprofitar aquesta surgència d'aigua per construir un molí de vent del qual encara es conserva l'estructura. Al seu entorn han proliferat una sèrie de noves construccions que amaguen la font. Tanmateix, dues grans alzines (*Quercus ilex*) al seu voltant contribueixen a enriquir el paisatge rural lligat a les activitats agrícoles i a les tradicions socials relacionades amb les fonts.

### 3. Font del Pedró

La font del Pedró es troba a l'oest de l'antic nucli de l'Escala (al nord de l'actual trama urbana), al peu de la vessant nord-oest del puig del Pedró. No es tracta d'una font natural ja que l'origen de l'aigua prové d'una canalització subterrània que transportava l'aigua des de la a Fornaca, a una distància quilòmetre i mig. Es pot identificar el traçat sota terra gràcies als pilars de pedra que servien de respirador per permetre que l'aigua circulés. L'aigua s'escolava sota el carrer, a través d'un canal, cap a la desembocadura del rec Ter Vell.

La font va ser bastida al 1796, propera al camí de l'entrada al poble, sota els preceptes sanitaris promoguts per la il·lustració i per donar resposta a l'escassetat d'aigua potable. Adossat a la font es troba un safareig rectangular força gran construït a finals del segle XIX. Aquest conjunt de font i safareig, al convertir-se en un punt de trobada, va marcar les costums dels habitants i concretament de les dones. Després de l'arribada de l'aigua corrent, aquest espai va caure en desús però té un gran valor lligat a l'història de l'Escala.



Una de les zones on encara hi ha la presència de pedra seca de forma substancial és a les Pineredes de l'Escala, a la zona de Riells, on hi ha una coberta arbòria de pi fruit de l'abandonament de l'activitat agrícola. Aquests conreus abandonats, majoritàriament vinyes en el passat, tenien el límit entre finques marcat per murs dels quals es conserva el peu. Els murs més ben conservats es troben al voltant dels camins històrics que creuaven el sector de nord a sud. Hi ha punts d'especial interès estètic on encara es conserva la pedra seca amb alzines, una conjunció habitual per delimitar propietats al passat.

Dins de l'espai agrícola històric de la Coma d'Empúries, al terreny aterrat encarat al litoral, hi ha algunes bosquines de pi consolidades a l'espai de feixes abandonades a la meitat del segle XX. Hi ha poques peces conservades però s'identifica el recorregut dels murs, ben conservats a la zona superior de la Coma on el terreny és més planer. L'altre zona on hi ha un tram de pedra seca important és a l'extrem sud del Camí de Vilanera. Aquesta paret té una longitud, amplada i alçada considerables.

### 3.2. Valors productius

Els valors productius fan referència a la capacitat d'un paisatge per a generar beneficis econòmics a través de l'explotació dels elements com a recurs.

Aquests valors es poden agrupar en:

- Murs i parets de pedra seca.
- Canals i recs que s'usen per a reg agrícola (actualment en explotació).
- Activitat agrària/espais d'interès agrícola

#### 3.2.1. Murs i parets de pedra seca

Les feixes agrícoles consolidades a partir de la construcció de murs de pedra seca van permetre el desenvolupament d'àrees productives sobre vessants de les formacions muntanyoses. La vinya va determinar l'estructura territorial de l'Escala fins a la dècada del 1970, aprofitant els terrenys amb cert grau de pendent corregit per les feixes. Aquests conreus de zones aterrades s'estenien des d'Empúries fins a les zones més elevades del Montgrí.

La Costa Brava és àmpliament reconeguda per les seves característiques paisatgístiques, una de les quals ha estat la conjunció entre pendents escarpats i conreus i el mar. Aquest tret compartit per l'Escala es materialitza amb l'existència de les construccions de pedra seca al municipi, un patrimoni considerat humil (o dels humils) lligat a la subsistència agrícola prèvia al desenvolupament de l'economia turística.

Els seus valors (històrics, estètics, etnològics, naturals i patrimonials), lligats a les activitats agrícoles tradicionals, estan en perill degut a la pèrdua dels hàbits tradicionals. El seu desús i oblit han suposat l'abandonament i degradació progressiva

#### 3.2.2. Canals i recs

L'Escala, que es localitza majoritàriament dins de la plana al·luvial del Baix Ter (excepte el sector nord del municipi, que enllaça amb la plana del Baix Fluvià, consta d'una àmplia xarxa antròpica de recs i desguassos. Aquesta herència configura un paisatge molt característic d'una plana agrícola de regadiu fèrtil i altament productiva. L'estructura d'aquests eixos hídrics interconnectats condicionen la matriu territorial i tenen un paper determinant en les condicions biològiques del municipi.

##### 1. El Rec del Molí.

El rec del Molí, nascut a la resclosa de Colomers, és l'eix vertebrador de tot un sistema de regadiu i té el seu tram final dins de l'Escala (on desemboca a la platja del Rec del Molí. Juntament a la resclosa del que neix, el rec del Molí es va construir a mitjan del segle XVII per alimentar els molins propietat del senyor de la Baronia de Verges. La propietat dels drets va recaure en mans del marquès de Setmenat al segle XVIII i es van aixecar nous molins fariners al llarg del seu curs. Un d'aquests molins es troba a l'Escala; el molí del Marquès de Dou, que en mans del marquès de Fontcoberta va acollir una central hidroelèctrica. L'Escala és el primer municipi enllumenat de la comarca.

Tot el conjunt de recs i rieres connectats entre si compleixen la funció d'irrigar Bellcaire, Sobrestany i l'Escala fins a la platja d'Empúries, on desembocava antigament el riu Ter. El seu sistema de recs, canals i sèquies es caracteritza per comunicar la conca del Ter amb la del Fluvià a través del rec del molí Vell.



## 2. Rec de Cinyana

Aquest rec, que drena bona part del corredor d'Albons, té un traçat paral·lel al rec del Molí, on acaba abocant les seves aigües. Totes les aigües del vessant nord-oest del massís del Montgrí es drenen a través del torrent de Santa Caterina, un important afluent del rec.

## 3. Rec de la Branca

Aquest rec, bifurcat en diferents sèquies de derivació, recull les aigües de diferents cursos com serien el Torrent de Garrigoles, la Riera de la Vall, la Riera de la Tallada i el Torrent del Ferrer Vell. Al seu pas fa de límit occidental del terme municipal. Desemboca a la riera de les Nietes després d'ajuntar-se amb la riera de la Muntanya però les diverses sèquies de derivació que es bifurquen al seu pas també la comuniquen amb el rec del Molí al Pla de les Corts.

## 4. Riera de les Nietes

El rec de la Riera de les Nietes desemboca al Riu Vell a Sant Martí d'Empúries i al seu pas per la zona de Cinclaus recull les aigües del Rec de la Branca, la Riera de Pelacalç i el Rec Vell del Molí. Esta connectada amb la conca del Riu Ter a través del Rec del Molí. Les diverses sèquies de derivació reguen una part important del nord de l'Escala.

### 3.2.3. Espais d'Interès Agrícola

La superfície agrària de l'Escala forma part de l'extensa plana agrícola de l'Empordà, ocupant l'extrem sud d'aquesta unitat territorial dins l'Alt Empordà. Els cursos fluvials, recs, canals i sèquies articulen un espai agrícola molt productiu però que també compleix la funció de vertebrar els espais lliures a una escala supramunicipal. Un dels aspectes més importants de la matriu agrària de l'Escala és la connexió entre els dos Parcs Naturals entre els que es troba el municipi.

En aquest entorn es conreen principalment el blat de moro, la colze, els gira-sols, el blat i la civada. A més de la funció productiva, aquests conreus suposen una zona de transició entre els sectors humits o urbanitzats del litoral i els espais de seca interiors de la Plana de l'Empordà. Gràcies a la xarxa hídrica i als camins rurals, l'Escala i la resta de municipis gaudeixen d'una continuïtat agrícola territorial sense fronteres clares, compartint valors estètics, productius i ecològics.

## 3.3. Valors socials i estètics

El valor estètic del paisatge fa referència al potencial d'un paisatge per transmetre estímuls, sensacions o impressions visuals capaces de provocar emocions, mentre que els valors socials ressalten preferentment els camins i rutes senyalitzades destinades a senders o usos cicloturistes, i serveixen per apropar la gent a la natura, i alhora ajuden a donar una permeabilitat social entre la zona urbana i els espais oberts de l'entorn.

### 1. Miradors i itineraris paisatgístics

La irregularitat del litoral escalenc ha propiciat la formació de promontoris, caps i cales des dels quals s'afavoreix l'observació del paisatge. Alguns d'aquests promontoris, tot i majoritàriament tenir alçades reduïdes, faciliten la contemplació de l'entorn degut a la manca de barreres arquitectòniques. Les vistes panoràmiques sobre diferents paisatges locals i regionals permeten el gaudi de l'Escala i de la Costa Brava

a) El **Pont de la platja del Riuet** és un punt d'observació de menor alçada (2msnm) però no per aquest motiu perd rellevància. Es poden apreciar les platges sorrenques del Riuet i de Sant Pere Pescador i les formacions d'espais dunars i les seves respectives comunitats vegetals. Des d'aquest punt es pot apreciar la connectivitat del paisatge litoral i les seves amenaces d'origen antròpic, concretament l'expansió de la trama urbana que fragmenta els espais de gran interès.

b) El **mirador de Sant Martí d'Empúries**, sobre la platja amb el mateix nom, és alhora un punt d'observació i un punt a observar. Es troba elevat respecte l'entorn i facilita la contemplació del litoral d'Empúries i del nucli urbà de l'Escala. Fins i tot es pot veure el litoral del Salpatx i la Punta Montgó. És possible des d'aquest punt la identificació del mosaic litoral que mescla espais urbans i protegits, una combinació característica de la Costa Brava. També es pot observar el nucli de Sant Martí d'Empúries que ofereix una perspectiva singular dels trets arquitectònics i històrics.

c) El **tossal del Pedrigolet** és una formació calcària amb una coberta espessa de pi pinyer. Des del mirador de les Coves es pot observar l'extrem sud de la franja litoral (Platja del Rec del Molí i del Pedró) com la platja del Portitxol. A ambdós costats del paisatge s'aprecien platges sorrenques delimitades per pinedes però a la platja del Rec del Molí s'aprecia el bon estat de conservació dels espais dunars mentre que a la platja del Pedrigolet hi ha un major grau d'antropització (la silueta característica de l'Hostal Empúries). El nucli urbà de l'Escala es pot apreciar millor des d'aquest punt.

d) La **Torre del Pedró** és el principal punt d'observació del paisatge situat dins de la trama urbana de l'Escala. A diferència dels altres miradors, el paisatge urbà és el que es pot veure més definit mentre que degut a la distància, el periurbà es dilueix. Es pot observar la totalitat del litoral d'Empúries, incloent les platges i promontoris. En segon pla es troba el Golf de Roses, que pren l'aspecte de fons escènic d'Empúries. Darrera del litoral es pot contemplar la plana de l'Empordà amb un cromatisme dominat pels verds, ocres i blaus, fruit de la distància i de la combinació d'extensions agrícoles i nuclis urbans.

e) La **Torre de Montgó** es troba a 90 metres d'alçada i és el punt més elevat del municipi. Aquest tret ofereix una panoràmica única del Golf de Roses i el Cap de Creus, al nord. A l'oest s'obre la plana de l'Empordà, a recés dels pujols litorals de l'Escala i delimitada al nord i nord est per la Serra de les Alberes, les Salines i l'Alta Garrotxa. Més a prop, al sud, s'aprecia el vessant nord del Montgrí, l'entre aquest massís i Montgó, una massa densa de pins que acaba, de forma abrupta, just a la Cala Montgó, als peus del mirador. La destacada alçada respecte l'entorn el converteix en un dels principals miradors de la Costa Brava, des d'on s'aprecia el paisatge de l'Alt Empordà, una conjunció de l'expansió urbanística, les recent proliferació d'infraestructures i la gran concentració de superfície agrícola de la plana.

També destaquen zones des d'on es poden observar paisatges emblemàtics del municipi, com el pont de Cinclaus des del qual es pot contemplar les zones humides dels Aiguamolls de l'Empordà. Les muntanyes de les Corts i Vilanera, a 23 i 26 metres respectivament, ofereixen vistes dels paisatges agrícoles i els nuclis de litoral adjacents.

### 2. Carenes i fites emblemàtiques

A causa de la diversitat de situacions, orientacions i afectacions antròpiques, les careneres emblemàtiques de l'Escala destaquen per a seva heterogeneïtat paisatgística. Es tracta d'un municipi amb una formació força irregular amb alguns promontoris a la franja litoral i amb cordons dunars que s'endinsen fins als contraforts del Massís del Montgrí. Els turons d'origen calcari caracteritzen la silueta de l'Escala vista des del mar. Les principals carenes emblemàtiques exerceixen la funció de telons de fons del paisatge i esdevenen importants referents visuals des del mar, des dels miradors i des de les vies d'accés al municipi

a) La **Carena del litoral d'Empúries**, des de la platja del Riuet fins a la desembocadura del Rec del Molí, està formada per una costa predominantment baixa on es succeeixen un seguit de platges sorrenques amb promontoris de poca alçada. També destaca el contrast entre les platges de sorra i les pinedes de pi pinyer a l'espai de rere duna (darrera del Camí dels Enamorats). Es conjuguen bosquines amb elements històrics (el moll grec, les Ruïnes d'Empúries i el nucli de Sant Martí) que han deixat imatges tan emblemàtiques com l'arribada de la torxa olímpica el 13 de Juny de 1992.



b) **Des de les Planasses i la Punta del Bol Roig fins a la punta Montgó**, la Carena litoral del Salpatx escenifica els principals trets de la Costa Brava: penya-segats, platges de còdols i pedres fruit dels desprendiments, illots calcaris a poca distància i, inevitablement, urbanitzacions residencials als límits del domini públic marítime-terrestre. Sense presentar forts contrastos, el paisatge es defineix per la diversitat d'ambients. A prop del port marítim hi ha pradells mediterranis amb pins dispersos i penya-segats entre els quatre i sis metres. Aquest paisatge domina a bona part del Salpatx però, a diferència de l'extrem septentrional, té una platja estreta de roques i amb penya-segats més alts (al voltant dels 10 metres). La punta dels Cinc Sous, d'origen calcari, es precipita sobtadament sobre el mar delimitant les platges del Salpatx i amb una coberta densa de pi pinyer al seu damunt. A partir d'Illa Mateua el paisatge es veu afectat per la proximitat a la urbanització, al límit del DPMT, sobre uns penya-segats que prenen alçada progressivament en direcció sud. La muntanya de Montgó, l'extrem sud i el punt més emblemàtic de la carena, amb penya-segats que salven 90 metres d'alçada



c) El **Puig Sec** és una de les façanes més urbanes de l'Escala. Malgrat que no es pugui observar correctament des d'aprop, des del passeig marítim de la Punta de l'olla a Riells hi ha una bona vista. Aquesta zona pot arribar als 60 metres d'alçada i el paisatge ve definit per la conjunció d'usos residencials de baixa densitat amb les grans capçades dels pins.

d) El vessant oest de la **Coma d'Empúries** forma part de la mateixa unitat orogràfica que les Corts. La principal coberta vegetal d'aquests turons són els pradells secs amb alguns pins dispersos. Es tracta d'un paisatge ondulat que s'observa al pas de la carretera GI-623, el principal accés al municipi.

e) El **vessant sud de Vilanera** s'obre davant la Plana de l'Empordà i és alhora un punt d'observació d'aquesta plana, així com dels contraforts del Montgrí, però també una zona observada i utilitzada com a zona d'oci de l'Escala. Els pradells secs dels turons d'Empúries i les Corts tenen continuïtat cap a l'àrea de Vilanera, on es confonen amb les pinedes aïllades.

f) El **turó de les Corts** esdevé la intersecció entre els puigs d'Empúries i Vilanera. De la mateixa manera que aquestes dues zones, les Corts presenta un paisatge format per pradells secs, amb pinedes aïllades fruit de l'aforestació creixement en el paisatge de litoral.

### 3.4. Valors històrics

Els valors històrics fan referència a la capacitat testimonial d'un paisatge en relació amb un fet o un procés de la història d'una comunitat. En aquest cas, i per al municipi de l'Escala, s'agrupen en:

- Jaciment arqueològic d'Empúries.
- Arquitectura defensiva
- Patrimoni marítim i pesquer

#### 3.4.1. Jaciment arqueològic d'Empúries i Sant Martí

Es tracta de l'únic jaciment arqueològic de la Península Ibèrica on conviuen les restes d'una ciutat grega (*Empòrion*) amb les d'una ciutat romana (*Emporiae*). És la porta d'entrada de la cultura clàssica que durant 10 segles va transformar els pobles ibers que hi habitaven.

El jaciment no està totalment excavat i es pot dividir en quatre parts corresponent a les ocupacions successives a l'entorn d'un port natural: la paleòpolis (ciutat vella) és el nucli grec primigeni de l'assentament d'Empúries, la neàpolis (ciutat nova) correspon a la ciutat grega a terra ferma, la ciutat romana posterior i les restes el poblat ibèric dels indigets.

A l'època grega, la Palaiòpolis es localitzava en una petita península, actualment unida a terra ferma a causa dels sediments depositats amb el pas del temps. En aquesta antiga península avui es troba el poble medieval de Sant Martí i a la part de l'antic port hi ha horts sobre els sediments que van cobrir-lo. És una zona habitada des de l'antiguitat i ha estat poc excavada.

La Neàpolis alberga els edificis més emblemàtics de la ciutat però el que és estrictament grec es troba al subsol i el que es pot observar a la superfície són els edificis corresponents als segles II i I a.C durant les èpoques republicana i imperial. El principal exemple de restes d'èpoques anteriors és un santuari situat al sud-oest.

Els romans, aliats en la lluita contra els cartaginesos, arriben a través d'Empòrion. Van instal·lar un campament militar permanent al costat de la ciutat grega, independent de l'imperi, per tal de controlar el port i el territori. Murs, paviment, cisternes i sitges són les restes que es conserven d'aquest assentament.

A principis del segle I aC el campament militar es va convertir en una ciutat i a mitjan de segle va rebre colons romans. Quan s'ascendeix la ciutat a la categoria de *municipium*, es van unificar les dues ciutats veïnes en un sol nucli. La polis grega va perdre l'autonomia i des d'aquest moment el nom de la nova ciutat va ser plural: *Emporiae*. D'aquesta època són la nova muralla, el fòrum, les termes, les tabernes o botigues, l'amfiteatre, la palestra, etc.

La decadència posterior està segurament relacionada amb els canvis de rutes marítimes, el desenvolupament de les polis de Bàrcino i Tàrraco, la inutilització del port pels nous sediments i altres factors. La regressió poblacional va provocar el repliegament de la ciutat a l'antiga Paleòpolis, el que avui en dia és Sant Martí d'Empúries. Al 516 dC ja es documenta l'existència del bisbat d'Empúries, que devia desaparèixer després de l'ocupació sarraïna. Posteriorment, amb l'estructuració del territori posterior a Carlemany, Empúries va ser la capital del comtat d'Empúries. Aquesta condició de capital va traslladar-se a Castelló entre els segles X i XI, en detriment de la ciutat de Sant Martí d'Empúries, que rep la qualificació de ciutat per últim cop a l'any 1154.

Els diferents components de Sant Martí s'han anat reconstruint amb el pas del temps i la successió dels conflictes històrics, les construccions s'han anat substituint: les muralles medievals i el castell daten del segle XIII i l'església del segle XVI.

El nucli de l'Escala es va formar al segle XV i degut a les millors condicions portuàries, va esdevenir el nou cap municipal en detriment de Sant Martí, quan l'antic nucli va patir un procés de despoblament i abandonó. La situació millora amb la ràpida expansió del turisme a mitjan del segle XX, al qual es pot associar la restauració de cases i patrimoni.

Les arrels i identitat empordaneses tenen un fort vincle amb la història que narren el jaciment arqueològic i la vila medieval, un espai que recull moments claus per la història local i territorial. Croades, setges, guerres com la dels Segadors han marcat un nucli amb un origen llunyà que exemplifica perfectament el concepte de palimpsest històric i urbà

#### 3.4.2. Arquitectura defensiva

El Mediterrani és un mar amb un gran passat mercantil que es remunta als fenicis; un espai compartit pels continents europeu, africà i asiàtic a través del qual va arribar la influència grega i l'ocupació romana. Tanmateix, la seguretat del litoral que es gaudeix a Catalunya és un fenomen recent. La pirateria, els bombardeigs, els assassinats i la destrucció eren els causants d'un clima de terror entre la població costanera, fossin pescadors, comerciants o pagesos.

L'Empordà va patir intensos episodis de pirateria i viles com la de Palamós van ser arrasades i van patir episodis d'extrema violència. Es per aquest motiu que al litoral empordanès es va desenvolupar una xarxa defensiva per protegir

les viles costaneres: essencialment muralles i torres de guaita. No va ser un procés senzill a nivell econòmic però era una despesa que era imprescindible assumir per donar continuïtat al poblament en un entorn insegur.

Dins del municipi de l'Escala es conserven dues torres, ambdues declarades bé cultural d'interès nacional:

- La **Torre del Pedró** està situada a l'extrem nord-oest del nucli antic de l'Escala, al cim del puig del Pedró. Des d'aquest punt hi ha una bona perspectiva del nucli antic, de la platja de la Creu, les platges d'Empúries i el golf de Roses. També es poden veure les masies fortificades de Mas Vilanera i les Corts on es feien senyals per avisar de l'arribada dels pirates. Està documentada des del 1543 i va ser rehabilitada a la segona meitat del segle XVIII però a l'actualitat només se'n conserven 4 metres.
- La **Torre de Montgó** és també una torre de sentinella situada a l'est de l'antic nucli de l'Escala, al cim de la muntanya Montgó. Es va erigir aproximadament mig segle després que la Torre del Pedró (1598) per defensar als pescadors de l'Escala i l'Estartit. Ofereix unes vistes panoràmiques essencials per complir la funció d'avís als pobles interiors a través de senyals de foc i fum.

La situació estratègica de l'Escala la converteixen en un lloc d'entrada a la península ja en les èpoques grega i romana. Per aquest motiu el govern de la dictadura franquista va dotar el golf de Roses amb una sèrie de búnquers, preparant-se per repel·lir un possible atac aliat en el context de la Segona Guerra Mundial. Són construccions militars que pertanyen a una extensa xarxa de búnquers i nius de metralladora anomenada "Línia P", "Línia Perez" i/o "Línia Gutierrez", bastides entre els anys 1940 i 1950 i esteses al llarg de les terres properes a la frontera i al litoral nord de l'Empordà.

- La bateria de **búnquers L-6 de l'Escala** es troba en el camí de ronda entre la Torre Montgó i la platja de Riells. Es va construir a finals del segle XX sobre l'actual Parc Natural del Montgrí. La bateria es divideix en dos seccions, cadascuna per dos búnquers en direcció a llevant i a ponent. Els búnquers es van artillar amb quatre canons d'acer preparats per defensar el litoral empordanès de qualsevol desembarcament no autoritzat. La seva vida va ser efímera degut a l'obsolescència dels anys 50, ja en plena guerra freda.
- El búnquer del Pedrigolet**, situat al nord del nucli urbà de la població de l'Escala, damunt la costa litoral que dona pas a la cala del Pedrigolet, davant del puig del pedró i a primera línia de mar, controlant així l'accés de les embarcacions a la platja d'en Rec i la Vaixella.
- A **Sant Martí d'Empúries** hi ha quatre búnquers, aparellats de dos en dos i que comparteixen una mateixa entrada. Es varen construir aprofitant les roques del lloc i tenen en conjunt quatre obertures per dividir l'horitzó en un angle de 180°, des del nord, encarat a Roses fins al sud, vers la platja d'Empúries i la població de l'Escala.
- El búnquer de Montgó** es situa a l'extrem de la punta de Montgó. S'hi accedeix per un corriol i unes escales de formigó des de la torre de Montgó. L'obertura d'accés és pel lateral i l'edificació queda camuflada per les roques. Els temporals, l'abandonament i el vandalisme han destruir en bona part l'estructura, conservant-se algunes cambres sobre el promontori rocós.
- El búnquer del Capità** es situa entre Riells i Montgó, amb l'entrada a l'Avinguda de Riells. Es troba al costa de la casa del capità responsable d'unes bateries. Es va destinar a allotjar una estació de comunicació grafomètrica, controlant el trànsit de tots els vaixells que navegaven per la zona, fixant-ne la posició i comunicant les dades a les altres bateries per si calia disparar. És una central amb un túnel de 80 metres de longitud i una planta superior amb una obertura en forma de búnquer que domina tota la panoràmica del golf de Roses.

Aquest conjunt de construccions defensives són elements amb un elevat valor històric degut a la connexió d'aquest patrimoni amb un passat no tan llunyà, quan el litoral i les fronteres no eren espais tan segurs com avui en dia.



Búnquer de Sant Martí d'Empúries

Búnquer de la bateria L-6

### 3.4.3. Patrimoni marítim i pesquer

El poble de l'Escala és un nucli d'origen pescador sorgit com un petit port de pesca del segle XV que va desenvolupar-se al llarg del segle XVII, quan al 1680 la població era de 80 persones. Al 1682 es documenta l'església dedicada a Sant Pere. Des d'aquell moment va experimentar un ràpid creixement afavorit per la immigració comarcal, atreta per l'ocupació que implicava la duana marítima, la pesca, la salaó, el vi etc. Al 1766 el nucli es converteix en vila i cap del municipi. L'economia del municipi va estar vinculada a l'agricultura i a la pesca fins als anys 60. L'expansió de la indústria turística va afavorir la transició cap a un nou model basat en la construcció i el comerç. El patrimoni lligat al passat marítim i pescador és present al municipi. Les principals representacions de patrimoni lligat al passat pescador i mariner són:

#### 1. L'Alfolí de la Sal

És l'edifici més antic que es conserva a l'Escala. L'Alfolí de la Sal, al barri vell de l'Escala, va ser construït l'any 1697 aprofitant el monopoli de la sal que havia establert el rei Felip II l'any 1564. Era també la duana marítima i la seu d'associacions de pescadors i d'antigues gabelles. Va impulsar el creixement econòmic i demogràfic del segle XVIII gràcies a les mercaderies que arribaven amb el cabotatge (sal i cereals) i les que s'exportaven (peix salat i vi). La sal i altres mercaderies arribaven per mar, i des de l'Alfolí es distribuïen als pobles de l'interior; també es feia servir per fer la salaó del peix.

L'any 1869 l'estat va abolir el monopoli de la sal. En perdre la funció pública, l'Alfolí es va posar a subhasta. A principi del segle XX encara allotjava indústries i establiments de l'Escala vinculades a la pesca i la salaó. La botiga del Pòsit de Pescadors estava situada a la primera planta, mentre que a la planta baixa hi havia indústries de salaó, tot i que també s'hi feien bótes per al vi i barrils per a les anxoves. A banda, també hi tenia la seva seu la societat de socors mutus La Pescadora.

Al 1974 es va declarar BCIN (Bé Cultural d'Interès Nacional) – monument històric i des de llavors ha esdevingut un símbol històric de la vila. És una excel·lent mostra de l'arquitectura gòtica civil tardana.

Tot i que la sal no sigui un recurs tan preuat com al passat, cada tercer dissabte de setembre l'Escala en recupera el seu valor patrimonial a través de la Festa de la Sal. L'esdeveniment compta amb una gran participació popular i es recorda la importància d'aquest recurs en l'activitat econòmica marinera. La celebració va néixer al 1997 i hi poden arribar a participar fins a 200 persones, principalment vinculades a les famílies de pescadors, que demostren el reconegut valor que s'atorga a la cultura popular escalenca.

#### 2. La casa de pescadors Can Cinto Xuà

Aquest antic habitatge del segle XVIII és un immoble adscrit al Museu de la Sal i l'Anxova. Està decorada amb objectes tradicionals de l'època en la que hi vivia una família de pescadors. Es situa al barri vell de l'Escala, prop de la platja de l'antic port (l'actual platja de l'Escala). Es caracteritza per la manca d'intervencions modernes i és la única del seu tipus oberta al públic.

L'estructura de la casa, dividida en dos pisos, permet acostar-se a l'estil de vida que portava la població. Al pis superior hi ha tres dormitoris on podia habitar un matrimoni, els seus fills i incús els seus pares. Al pis inferior hi ha la taula, el rebost, un antic forn de llenya etc.

#### 3. El Cementiri Mariner

També conegut com el cementiri vell de l'Escala, es tracta d'un espai d'inspiració neoclàssica amb una capella d'inspiració romànica. Data de l'any 1835 i està declarat com a bé cultural d'interès nacional. La planta del recinte és rectangular i els nínxols blancs amb uns timpans triangulars característics del cementiri. Hi ha alguns panteons d'algunes famílies importants però hi destaca la tomba de Caterina Albert i Paradís (Víctor Català).

Aquesta part del poble compta amb un grau de consolidació urbana que no estava previst quan es va crear el recinte. Per tant, tot i la proximitat al mar, ha perdut el caràcter evocador que tenia un cementiri tan proper al mar. Es va construir per substituir l'antic cementiri parroquial de Sant Pere i va ser el cementiri del municipi fins al 1970, quan es va construir el nou cementiri.



#### 3.4.4. Barraques de vinya i horta.

L'activitat humana al peu del Massís del Montgrí ha deixat una empremta evident al territori i en el paisatge, i queda reflectit en el patrimoni construït. La proliferació de barraques en el territori es desenvolupa sobretot durant el segle XIX, quan es van adequar més terrenys agrícoles en zones marginals amb pendents o sòls sorrencs per a la plantació de la vinya i l'olivera. No va ser fins a mitjan segle XX quan el conreu de la vinya va patir un retrocés similar al de finals segle XIX a causa de la fil·loxera, en aquest cas a partir de l'auge turístic i de l'aprofitament urbanístic del sòl, amb l'abandonament progressiu de l'activitat agrícola.

El passat agrícola de la zona periurbana de l'Escala es conserva a través d'alguns vestigis, entre els quals destaquen les barraques de vinya. El progressiu abandonament del conreu de la vinya a l'Escala ha comportat que aquestes construccions s'hagin degradat progressivament fins a esdevenir ruïnes o fins i tot a desaparèixer. Tot i així, a dia d'avui, dins el terme municipal de l'Escala s'identifiquen diverses barraques de vinya i almenys dues estructures corresponents a barraques o similars. Les barraques presenten diferents estats de conservació i s'estenen principalment a l'entorn periurbà: les Planasses, la Muntanya dels Recs – Pineredes de l'Escala, Empúries, la vinya de Verdellac i el Parc de les Olors. També trobem vestigis en alguns entorns urbanitzats arran de l'auge turístic, com Montgó i la Closa del Llop.



Les barraques de vinya conformen un ric patrimoni rural de valor cultural, paisatgístic i històric propi dels entorns de litoral de la Costa Brava. Són un testimoni del passat que comencen a ser molt valorades des del punt de vista patrimonial relacionat amb l'enoturisme.

## 4. UNITAT DEL PAISATGE DE LA PLANA DE L'EMPORDÀ

El municipi l'Escala està inclòs en el Catàleg de paisatge de les Comarques Gironines i forma part de la unitat del paisatge de la Plana de l'Empordà.

Des d'una perspectiva morfològica i paisatgística, la Plana de l'Empordà està disposada com un gran amfiteatre obert al mar. Les serres de l'Albera i de Rodes, la tanquen pel nord, el massís del Montgrí pel sud i les muntanyes de la Garrotxa d'Empordà i de l'Alta Garrotxa ho fan per l'oest. Aquestes serres constitueixen les principals visuals i els fons escènics de la Plana de l'Empordà.

El paisatge de la plana es caracteritza per un predomini d'una matriu agrícola formada principalment per conreus herbacis de secà i cereals combinats amb fruiters de regadiu i, al sector nord, olivera i vinya. Les cobertes forestals tenen una superfície residual i les comunitats vegetals més esteses són els prats i les bosquines. La coberta arbòria és principalment de pi blanc (*Pinus halepensis*) i els arbres de ribera. Aquests fragments de vegetació es troben al voltant dels nuclis urbans, en zones elevades i en zones llargues i estretes que ressegueixen els principals cursos fluvials i els recs. La vegetació d'ambients salabrosos té un pes relatiu important així com les comunitats vegetals que viuen als sorralis i a les platges.

Les principals zones urbanes se situen en tres sectors territorials. Un al litoral, amb Roses, Empuriabrava i l'Escala, on el continu urbà només és interromput per l'espai del parc natural dels Aiguamolls de l'Empordà. Una segona al voltant del nucli de Figueres, amb Vilabertran, Vilatenim, Santa Llogaia d'Àlguema, el Far d'Empordà, etc.; i la tercera ressegueix la carretera de Roses a Figueres, sobretot entre Castelló d'Empúries i Roses. Completen aquests tres grans sistemes la resta de nuclis urbans, alguns dels quals també han experimentat creixements en forma d'urbanitzacions que per qualitat estètica, extensió i tipologia es poden equiparar a les desenvolupades al litoral. És el cas d'Albons, Viladamat, Peralada o Vilacolum.

La presència d'espais industrials i comercials ha patit un creixement intens però amb una distribució dispersa sobre el territori. Les rodalies de Figueres tenen una indústria deslligada al territori i vinculada a les grans infraestructures que permeten el trànsit internacional de mercaderies. Tanmateix també hi ha petits polígons de tallers i altres naus de caràcter comercial al voltant de les carreteres de jerarquia inferior i relacionades amb el sector terciari, com seria el cas del polígon dels Recs a l'Escala.

Es pot diferenciar la plana en dos sectors. Una faixa litoral estreta des de Roses fins a l'Escala on la línia de costa manté en alguns sectors el cordó dunar i s'hi conserven petites llacunes i espais d'aiguamolls. Per altra, la plana interior, on els dipòsits al·luvials fan que sigui de molt bona qualitat per al conreu. El municipi de l'Escala es troba al corredor d'Albons, la plana de transició cap a la unitat Empordanet – Baix Ter. La particularitat del corredor rau en el fet de quedar delimitada pel massís del Montgrí i la serra de Ventalló i per incloure l'antic estany de Bellcaire, actualment ocupat per arrossars i camps de fruiters.

La plana empordanesa ha patit des de ben antic una forta intervenció humana que sobretot ha consistit en la dessecació de les zones humides i l'augment de la superfície agrícola i urbana. L'expansió de l'espai construït s'ha intensificat molt darrerament, fins al punt que ha devaluat notablement la qualitat paisatgística de certs paratges

El fenomen turístic va comportar que la superfície urbanitzada augmentés fins a doblar el valor previ a la irrupció d'aquesta indústria. Els petits pobles costaners com l'Escala i Roses han experimentat un important creixement al qual hi han contribuït les urbanitzacions esteses en totes direccions, com per exemple Santa Margarida i el Mas Boscà a Roses, i Punta Montgó i Riells a l'Escala, així com diversos càmpings.

Els valors faunístics més importants es localitzen principalment a la zona protegida del parc natural i als espais propers. Destaquen les espècies del fartet (*Aphanius iberus*), petit peix propi de les llacunes litorals, i el bitó (*Botaurus stellaris*), ocell dels hàbitats palustres, ambdues objecte de protecció amb fons europeus. Altres espècies que han estat objecte de plans de recuperació són la polla blava (*Porphyrio porphyrio*), la llúdriga (*Lutra lutra*) i el xoriguer petit (*Falco naumanni*). Destaca la presència d'espècies poc freqüents a Catalunya com el torlit (*Burhinus oediconemus*) o el gaig blau (*Coracias garrulus*). L'Escala no compta amb aiguamolls però degut a la seva matriu agrària i a la zona humida de Cinclaus, és un lloc que pot ser freqüentat per alguns exemplars d'ornitofauna i altres espècies

Els hàbitats d'interès comunitari es concentren majoritàriament a la zona protegida dels aiguamolls i al llarg dels principals cursos fluvials. Dit això, cal també esmentar la presència d'importantes extensions d'hàbitats d'interès sense cap tipus de protecció. En aquest sentit cal destacar les diverses pinedes fruit del projecte de fixació i repoblació de dunes provinents del golf de Roses per part de l'Administració forestal de l'Estat, a finals del segle XIX, i que s'estenen al voltant de l'Escala; diversos retalls de prats i pastures seques, bàsicament llistonars, els quals tenen una important presència a la zona de les Corts – Vilanera o de la Coixenera a Riumors; reductes de prat de dall a la zona de Vila-sacra i el Far; i petits retalls d'alzinars barrejats amb roures i pins

Els principals valors en el paisatge de la plana són

- Els valors naturals i ecològics, especialment al Parc Natural dels Aiguamolls, per la diversitat d'ambients ecològics que permeten la coexistència d'una considerable diversitat de comunitats vegetals i faunístiques.
- Els valors estètics, rics i variats, que han construït un vincle entre la identitat empordanesa amb aquesta plana oberta al mar i envoltada de muntanyes. Les zones d'aiguamolls, la matriu agrícola amb la dispersió de molts nuclis medievals al seu damunt.
- Els valors productius, lligats als conreus de secà i regadiu i de manera especial als indrets turístics. La humitat, el sistema de regadiu i la composició dels sòl proporcionen un alt grau de fertilitat que han suposat l'extensió de

conreus de cereals, farratges, arròs i fruita dolça. D'altre banda, un sector turístic madur, lligat al turisme de masses concentrat al litoral, ara presenta un major nombre d'espais turístics en relació amb els valors naturals i rurals. Un exemple és l'afluència de visitants al Parc Natural. L'activitat pesquera té una presència testimonial però és un valor productiu sobretot a Roses i en menor mesura a l'Escala, tot i que en aquest municipi la indústria de l'anxova i dels salaons té un paper molt especial.

- El valor simbòlic i identitari que rau en la tramuntana, un element invisible però perceptible. Es tracta d'un vent que ha estat font d'inspiració artística i té una gran significat pels empordanesos. Ha configurat el paisatge agrícola, amb la presència de paravents de xiprers, i ha esdevingut un element d'identitat per a les poblacions locals ja que se li atribueix el valor configurador del caràcter de la població de l'Empordà. El mar també és un altre valor identitari, per les poblacions litorals, en relació als fenòmens de l'onatge, el comportament del vent i a les feines marineres.

## 5. DINÀMICA DEL PAISATGE

### 5.1. Definició de paisatge

L'Observatori del Paisatge, en dona tres definicions que juntes conformen el que és pròpiament el paisatge:

1. Una àrea, tal com la percep la població, el caràcter de la qual és el resultat de la interacció dinàmica de factors naturals (com el relleu, la hidrologia, la flora o la fauna) i humans (com les activitats econòmiques o el patrimoni històric).
2. És al mateix temps una realitat física i la representació que ens en fem. És la fisonomia d'un territori amb tots els seus elements naturals i antròpics i, a la vegada, els sentiments i emocions que desperta a l'hora de contemplar-lo.
3. És, també, un producte social. És la projecció cultural d'una societat en un espai determinat des d'una dimensió material, espiritual, ideològica i simbòlica.

### 5.2. Dinàmica del paisatge

El paisatge actual de l'Escala, és principalment, el resultat d'una agricultura que s'ha mantingut amb el pas del temps i no ha patit el procés d'abandonament progressiu que han vist altres territoris de Catalunya. Tanmateix si que es pot identificar una evolució en la configuració parcel·laria dels conreus. A partir de les imatges aèries del vol americà del 1945 es pot apreciar com antigament la quantitat de camps era major però les seves dimensions eren reduïdes. Mig segle més tard, per motius de productivitat i l'aparició d'alternatives econòmiques, la fragmentació dels conreus sobre el sòl s'ha reduït significativament.



Al pla de les Corts es pot observar aquest procés d'unificació de les parcel·les, amb la permanència d'algunes formes geomètriques i amb l'aparició d'alguns conreus de grans dimensions.

Aquesta pèrdua de diversitat de conreus ha suposat una reducció de la complexitat de la matriu agrícola empordanesa, el que implica un mosaic agrari més simple, amb menys marges i la pèrdua de la vegetació associada a aquests límits. No obstant, molts dels camins rurals més importants s'han conservat així com els cursos d'aigua canalitzats i la vegetació arbòria i arbustiva d'alguns espais marginals. Tant a l'Escala com a la plana, un model relativament més extensiu ha permès a l'agricultura sobreviure els grans canvis socio-econòmics que ha viscut el país i ha conservat les funcions productives, socials, paisatgístiques i biològiques que la fan tan valuosa.

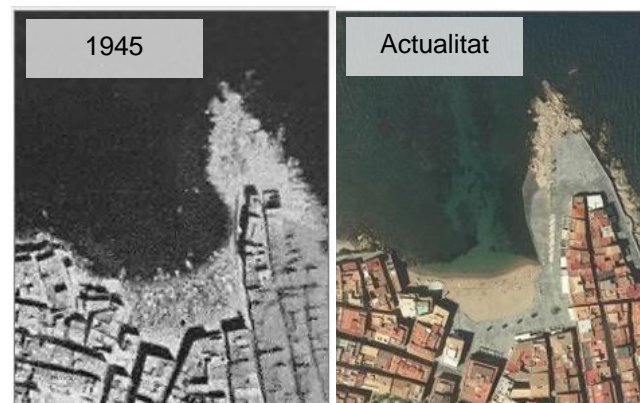
Tanmateix no tots els paisatges agrícoles han evolucionat de la mateixa manera i alguns s'han vist abocats a la desaparició a mesura que la urbanització avançava. Un dels canvis més importants, compartit a molts indrets de la costa, ha sigut l'expansió massiva de les taques urbanes, un procés del qual l'Escala n'és un gran exemple.



Als anys 50 la platja de Riells encara no estava connectada a la trama urbana i era la façana litoral dels conreus de la zona. Al 1986 la construcció ja barra una part important del litoral i a l'actualitat. La platja de Riells, que antigament quedava separada i al sud de l'Escala avui es troba al centre del nucli.

El consum de sòl ha suposat la desaparició d'importants extensions de conreus llenyosos, com la vinya i l'olivera, residuals o inexistents a l'actualitat. Un espai que no ha sigut encara consumit per les residències és la pineda a l'extrem sud-oest de Riells, una comunitat arbòria que amb el temps ha ocupat aquells conreus abandonats. Aquest fragment boscos és l'última porció de territori del que disposa el municipi en cas de necessitar d'expandir-se cap al S / S-W.

El paisatge litoral ha patit també transformacions, no només per la desaparició dels camps arran de platja sinó per la morfologia de la costa en alguns punts. Les platges són espais de gran dinamisme i els canvis en el balanç sedimentari poden suposar la seva expansió o regressió. Els sediments provenen dels rius, que aboquen les aigües i materials sorrencs al mar. Les corrents marines marcades pel vent alimenten les platges i longitudinalment a mesura que transporta els sediments, els deposita i els torna a traslladar a altres punts. Modificacions en el curs d'un riu, canalitzacions i embassaments poden provocar la reducció de les aportacions sedimentaries per mantenir el gruix de les platges. L'Escalà està especialment exposada a les perturbacions al ser l'últim municipi al final de la deriva litoral de la plana de l'Empordà.



A la platja de l'Escalà es pot veure com el valor lligat a la productivitat marina, materialitzat amb les barques sobre la seva sorra a mitjan del segle passat, encara conserva un valor productiu però ara lligat a l'economia turística.

Amb l'aparició del turisme, l'activitat marítima es va concentrar als ports i les platges van esdevenir un preuat recurs clau pel desenvolupament dels nuclis litorals. Els espigons, d'una manera semblant als promontoris, són elements perfectes per augmentar la superfície útil de les platges i alguns municipis, un d'ells l'Escalà, que va construir-ne un parell entre la punta de Sant Martí i el Moll Grec. Aquesta estructura va suposar un augment de la superfície de la platja d'Empúries però alhora una perturbació més a la deriva litoral, afegida a la intensa urbanització del golf i a la construcció del Pantà de Darnius-Boadella.

Tot i que els espigons han desaparegut, s'ha construït la punta de Sant Martí i actualment torna a haver-hi continuïtat entre les platges del Riuet i d'Empúries, la línia de costa està constantment exposada al dinamisme de l'espai marí. La construcció d'altres infraestructures com ports, passeigs marítims, carreteres suposa dos conflictes. El primer és l'alteració del curs natural del litoral i el segon és la contraposició de construccions en un espai tan dinàmic que no admet permanències com altres indrets. Les conseqüències d'aquests conflictes genera problemàtiques constants que, aguditzades pels temporals, malmeten l'espai. El municipi ja ha patit les conseqüències de fenòmens meteorològics extrems al passeig, destacant les destrosses al passeig provocades per la llevantada de l'any 2008 i el temporal Glòria a l'any 2020.

Des dels grecs i el retrocés del mar que va inutilitzar el port del primer assentament fins a l'actualitat, sigui dilatat en el temps o sobtat degut als temporals; el constant procés de transformació lligat al dinamisme litoral és inevitable.

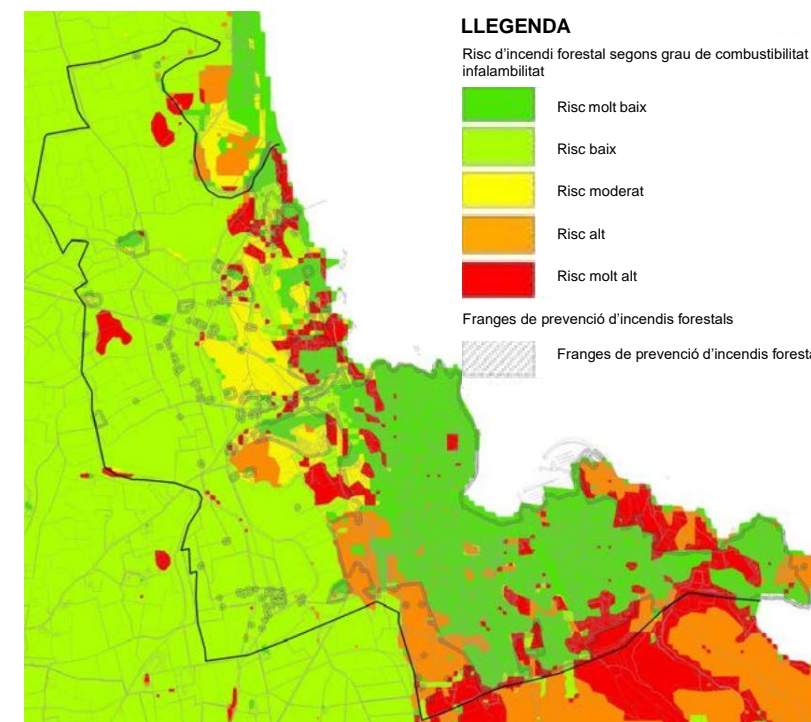
Un altre canvi, relacionat amb la rigidització de la costa, és la construcció del port modern a la punta del Bol Roig i la transició de la platja de l'Escalà cap a un espai únicament de lleure. El Port de la Clota va inaugurar-se amb l'objectiu de proveir una millor infraestructura marítima però amb el pas dels anys va començar a utilitzar-se per altres finalitats que no fossin la pesca. Coexisteixen un club nàutic, el Museu de l'Interpretació del Peix i la cofradia de pescadors en un sol espai que exemplifica les activitats antigues i modernes que han marcat el passat i el present del municipi.

## 6. PRINCIPALS IMPACTES I RISCOS AMBIENTALS I PAISATGÍSTICS

### 6.1. Incendis forestals

El terme municipal de l'Escalà no té grans extensions arbòries però les seves masses forestals presenten un elevat risc d'incendi. Segons el Decret 64/1995 es declara el municipi com a zona d'alt risc d'incendi forestal. En conseqüència s'ha redactat un Pla de Prevenció d'Incendis Forestals que ha quedat inclòs dins del Pla d'Acció Municipal. També s'han delimitat les franges de prevenció d'incendis.

Dins del sòl urbà consolidat existeix una quantitat considerable de parcel·les. La superfície arbòria i arbustiva d'aquests espais suposa un perill en relació a la propagació del foc. La zona de Montgó també presenta risc d'incendi ja que es tracta de la zona més allunyada de la trama urbana i amb un entorn on predomina el bosc. El sector sud del municipi es troba dins dels Perímetres de Protecció Prioritària, zones amb una gran continuïtat forestal i amb un elevat risc d'incendi.



Mapa de Risc d'Incendi. Font: Document Inicial Estratègic de l'Avanç de POUM de l'Escalà.

### 6.2. Riscos geològics

Degut a la façana litoral escarpada, els despreniments són el risc geològic més important del municipi. La verticalitat de les parets de roca calcària i l'efecte erosiu del xoc constant d'onades (i exposició a la tramuntana) provoca la caiguda de blocs de roca al mar. Es localitza principalment entre la Punta dels Cinc Sous i la Punta del Ferro. Es poden apreciar nombrosos despreniments al llarg d'aquest tram però a les proximitats de l'Illa Mateua és on destaquen els blocs de grans dimensions. Aquesta situació d'instabilitat suposa un cert risc per les persones que es troben a les zones sota els penya-segats i per aquelles que es trobin massa properes dels límits superiors dels penya-segats.

L'Escalà es localitza a una zona on la intensitat del risc sísmic és de VII: és vulnerable als danys lleugers produïts per l'activitat sísmica. Aquesta escala del SISMICAT es basa en la percepció de "por" de la ciutadania i pràcticament tota Catalunya també es situa entre els nivells d'intensitat VI i VII.

El risc d'erosió de sòls posa en perill les urbanitzacions que es localitzen a les zones muntanyoses amb pendents forts i alguns vials sense asfaltar. Durant els episodis de precipitacions intenses, l'escolament superficial té un fort efecte erosiu i transporta els materials desprotegits a les zones poc desenvolupades.

### 6.3. Inundabilitat

L'extensa plana sobre la que es situa la majoria del municipi està recorreguda per una xarxa de recs i canals que transporten l'aigua entre els conreus. Les desembocadures d'alguns cursos fluvials (el rec del Molí del Riu Vell, el rec de Cinyana, el rec de la Branca i el rec del Molí Vell).

La inundabilitat ve marcada per un terreny pla que no pot desguassar les aigües dels recs i canals quan aquests, de forma puntual, desborden en períodes plujosos. S'ha de tenir en compte que a més de transportar aigua, també capten les aigües dels camps propers. Si es considera el període de retorn de 500 anys, tota la plana agrícola es troba sota el risc d'inundació, inundant dos punts de la trama urbana (els edificis al costat de la desembocadura del Rec del Molí i la urbanització al nord de Sant Martí). Pel període de 100 anys de retorn, la inundabilitat és molt similar, afectant la major part dels conreus i els mateixos punts de la trama urbana. La inundabilitat pel període de 10 anys és molt reduïda i es concentra a una petita superfície de camps just al sud de Cinclaus

- Durant les llevantades el mar no permet la sortida de l'aigua del Rec del Molí, provocant que les aigües desbordin rec amunt. A més dels recs, hi ha tres zones potencialment inundables (segons dades de l'Agència Catalana de l'Aigua): els entorns de l'estany de la Poma, del carrer del camí del Palau, del carrer de Roses i el Riuet.

- Una part del terme està considerada com a zona inundable però el punt conflictiu és darrera de la cala Montgó. Aquí conflueixen una avinguda i tres carrers en una zona sensiblement deprimida en relació al nivell del mar, un lloc ideal per l'acumulament de l'aigua que s'escola de les muntanyes entre les que es troba.
- El torrent de les Reimeres, l'únic del poble, presentava un elevat risc d'inundació dels càmpings Montgó i Paradís. Actualment es troba canalitzat.

Segons els mapes de les zones inundables geomorfològicament, elaborats per l'ACA, les zones inundables són:

- Pràcticament la totalitat del terme municipal que pertany al corredor d'Albons: des del sud de Vilanera fins a la zona de Cinclaus.
- L'entorn del Rec del Molí al seu tram final abans de desembocar a la platja amb el mateix nom.
- La platja de Riells, el carrer de Riells de Dalt i el càmping Maite, incloent l'estany de la Poma. També es troba cartografiada la zona de la platja de Montgó que pertany al terme municipal de Torroella de Montgrí.

## 7. RECOMANACIONS DE CONSERVACIÓ I MILLORA PAISATGÍSTICA

A nivell de conservació i millora paisatgística cal donar compliment als objectius de qualitat fixats en el catàleg de paisatge de les Comarques Gironines, on està inclosa l'Escala. Aquests objectius són:

1. Unes entrades dels nuclis urbans ordenades i projectades en relació amb el paisatge circumdant, amb uns passeigs arbrats recuperats i reestructurats com a elements caracteritzadors del paisatge.
2. Unes infraestructures lineals (xarxa viària i ferroviària, línies elèctriques, etc.) i de telecomunicacions integrades en el paisatge i que millorin la interconnexió del territori sense comprometre la continuïtat i la permeabilitat ecològica i social respecte a les seves característiques ambientals i paisatgístiques.
3. Unes àrees especialitzades d'ús industrial, logístic, comercial, d'oci o d'altres usos terciaris, ubicades en zones visuals no preferents o notòries i dissenyades o redissenyades tenint en compte la integració en l'entorn, els tractaments de façana i les tipologies constructives, així que respectin els espais identitaris i patrimonials de les poblacions on s'ubiquen.
4. Uns parcs eòlics i fotovoltaics inserits en el paisatge en relació amb els seus elements configuradors, tenint en compte l'afectació a conques visuals extenses o panoràmiques obertes sobre fites paisatgístiques rellevants.
5. Uns paravents de xiprers i unes tanques arbrades cuidats i protegits com a elements estructurals i característics del patrimoni rural de la Plana de l'Empordà i l'Empordanet-Baix Ter.
6. Un sistema de canals i infraestructures hidràuliques recuperades, rehabilitades i valorades a partir de la seva consideració com a element configurador i estructurant del paisatge.
7. Uns paisatges fluvials de la Muga, el Fluvià, el Ter i la Tordera ben conservats i revalorats com a identificadors del paisatge i reforçats en el seu paper de connectors paisatgístics i d'espais d'oci i gaudi social.
8. Uns paisatges d'aiguamolls i zones humides protegits, ben gestionats i revalorats com a elements configuradors del paisatge, on es potenciïn els seus valors naturals, pedagògics i d'oci.
9. Un sistema d'urbanitzacions ordenat i integrat en el paisatge, de manera que es minimitzi el seu impacte visual i es valori la seva imatge.
10. Unes platges i dunes del litoral gironí ben conservades i gestionades d'acord amb les seves característiques urbanes, semiurbanes o naturals.
11. Un sistema de construccions rurals tradicionals (masies, coberts, cabanyes, murs de pedra seca, etc.) conservades i valorades on es promouran el seu manteniment i la integració de les noves construccions amb volumetries, materials i revestiments propis del lloc.
12. Uns paisatges naturals ben conservats, amb qualitat paisatgística, viables ecològicament i que compaginin l'activitat agropecuària, l'extracció de recursos naturals i l'ús turístic i de gaudi.

13. Un paisatge agrícola de les planes de l'Empordanet-Baix Ter, la Selva, Valls d'Olot, Plana de l'Empordà, etc., preservat i ben gestionat, que mantingui a cada lloc la diversitat d'elements que el caracteritzen i el doten d'identitat pròpia.
14. Unes singularitats i conjunts geomorfològics (volcans, penya-segats, cales, cingleres, turons, etc.), preservades com a elements configuradors del paisatge, revalorant el seu caràcter i el contacte amb l'entorn.
15. Un sistema d'itineraris i miradors que emfatitzin les panoràmiques més rellevants i permetin descobrir i interactuar amb la diversitat i els matisos dels paisatges de les Comarques Gironines.
16. Unes fites i fons escènics preservats i revalorats que es mantinguin com a referents visuals i identitaris de qualitat.
17. Uns assentaments urbans amb un creixement ordenat, respectuós amb la seva singularitat, amb perímetres nítids, dimensionat d'acord amb les necessitats reals i que no comprometi els valors del paisatge dels espais circumdants.
18. Una façana marítima que mantingui la identitat paisatgística de cada lloc, els valors i els elements propis de caràcter natural, històric, cultural i etnogràfic de la primera línia de costa (espais naturals, camins de ronda, fars, edificis d'estil modernista i colonial, passeigs marítims, "tinglados" i instal·lacions portuàries).

A continuació s'indiquen per la diversitat d'elements i valors del paisatge del municipi quines són les recomanacions que caldrà tenir en compte.

### Barraques i construccions agrícoles

- Convindria impulsar des de les administracions competents un programa d'actuació per a la restauració de les construccions rurals que estan en mal estat i són recuperables. Les tasques de restauració s'haurien de dirigir a: la reconstrucció de parets caigudes, portes, sostres i contraforts.
- Dur a terme una intervenció forestal periòdica a l'entorn de les barraques perquè els espais on s'emplacen evolucionen cap a una massa boscosa, i a mig termini les construccions podran quedar envoltades de més vegetació.
- Explotar el valor turístic de les construccions mitjançant la senyalització de rutes, excursions guiades, actes de presentació divulgativa, edició de publicacions, audiovisuals, etc., amb l'acord dels propietaris, i la feina decisiva de les entitats que treballen per recuperar el patrimoni de la pedra seca mitjançant tasques de reconstrucció i conservació.
- Impulsar iniciatives que puguin associar els elements del patrimoni de valor històric amb itineraris paisatgístics existents o de nova creació, en qualitat de suplement pedagògic als recorreguts senyalitzats.
- Impulsar la col·laboració públic-privada entre els propietaris de finques rurals privades amb les administracions competents, per tal d'aconseguir beneficis compartits per a l'ús públic de les finques, garantint la protecció dels elements patrimonials i l'adequació i el manteniment de l'entorn, tot mitjançant acords i compromisos de col·laboració.

### Activitat agrària i mosaic agroforestal

- Foment de l'aprofitament endogen dels recursos agropecuaris, arquitectònics, naturals, culturals i paisatgístics del propi territori.
- Promoció de la sostenibilitat ecològica, econòmica i social dels espais naturals protegits, i en la conservació del paisatge i els serveis ambientals dels ecosistemes.
- Donar a conèixer els antecedents històrics i la identitat de la vinya en el municipi.
- Propiciar una gestió que permeti recuperar part dels espais oberts perduts per l'abandonament agrícola, i també per crear zones de barrera o tallafocs, i ajudar a afavorir la diversitat biològica i paisatgística.
- Potenciar la ramaderia extensiva, i afavorir els conreus per mantenir un cert mosaic en el paisatge, que serà altament beneficiós per a la biodiversitat i la qualitat de l'entorn rural.
- Promoure l'elaboració d'un pla local o supramunicipal de foment i manteniment dels espais agraris existents, sobretot als llocs on el mosaic agroforestal està més degradat, restringit i on sigui territorialment més estratègic per a la preservació de les seves funcions de permeabilitat amb l'entorn.

### Fonts

- Establir programes de recuperació i manteniment de les fonts naturals i el seu entorn.
- Impulsar iniciatives que vinculin, des d'una visió més territorial, els elements del patrimoni de valor històric amb itineraris paisatgístics existents o de nova creació, en qualitat de suplement pedagògic als recorreguts que ja estan en funcionament.

**Miradors, itineraris, carenes i fites emblemàtiques**

- Facilitar l'accés i millorar la qualitat de la xarxa d'itineraris i miradors, i de crear, ampliar i promoure'n el seu ús.
- Dur a terme les actuacions necessàries d'acondiament, senyalització –sobretot des de les zones més habitades i transitades–, manteniment i difusió dels miradors i els itineraris, d'acord amb la freqüentació i la vulnerabilitat del lloc, tot evitant-ne una artificialització excessiva.
- Potenciar miradors des dels quals es puguin contemplar els valors naturals i patrimonials del paisatge, així com itineraris que hi donin accés (sobretot des del nucli).
- Fomentar entre els ciutadans el passeig tranquil i el gaudi del paisatge en aquests indrets, així com la pràctica d'activitats esportives, culturals i educatives, involucrant les entitats socials i els centres educatius del municipi.

**Arbres singulars**

- Gestió activa dels exemplars més destacats.

**Espais fluvials**

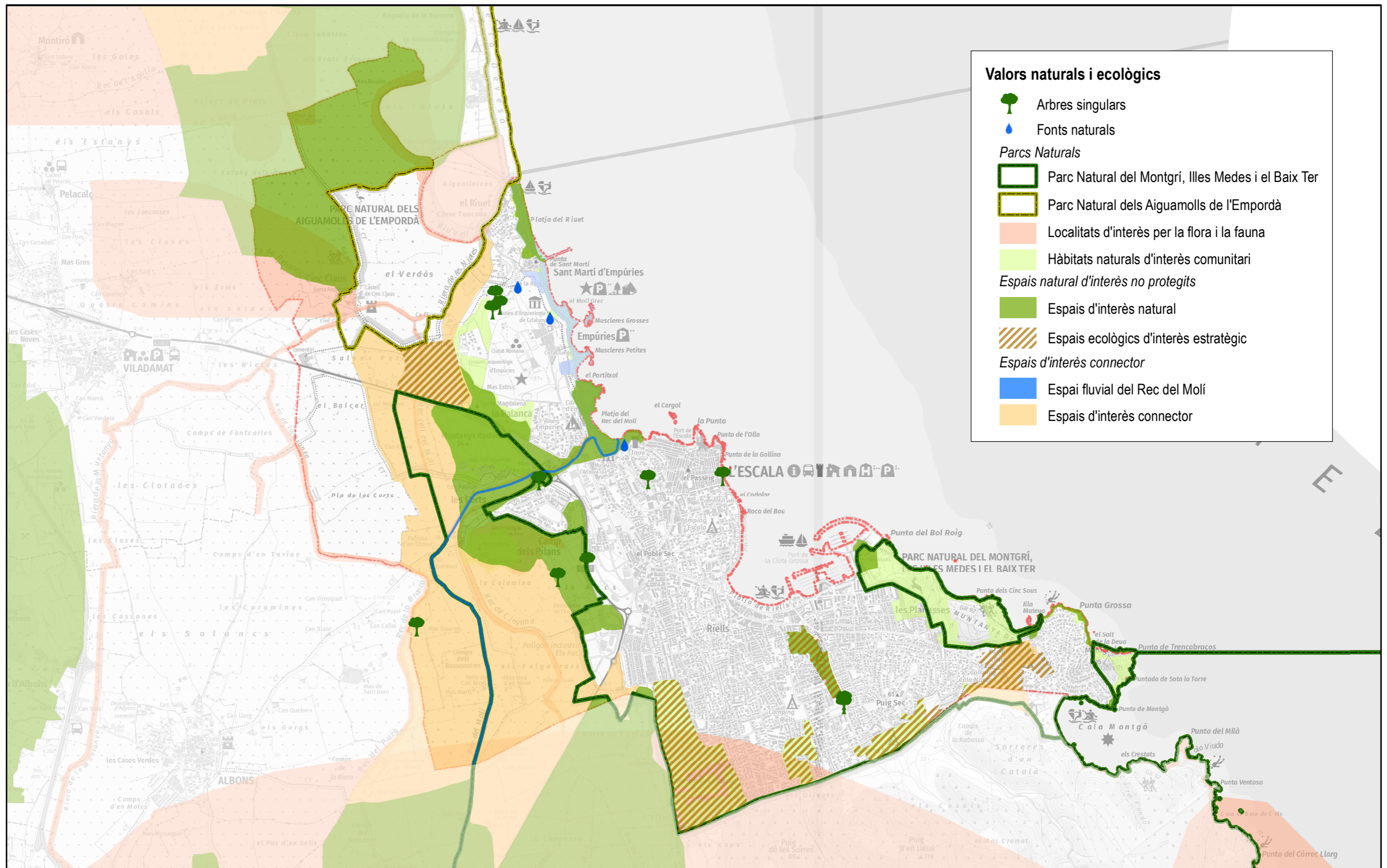
- Aprofitar la influència de la xarxa hidrogràfica per establir un sistema d'espais lliures integrat dins la trama urbana, potenciar les rutes esportives i d'oci i crear sinergies entre el centre urbà, l'espai periurbà i l'entorn rural del municipi de l'Escala.
- Tenir presents les convocatòries anuals de l'ACA per a la millora de l'abastament d'aigua dels municipis, per a la conservació i manteniment de les lleres, i la recuperació de riberes, especialment pel cas del Rec del Molí.

A nivell general, i per tots els elements, es recomana establir un perímetre de protecció al voltant de cada element, si és possible. Aquest perímetre podrà variar segons l'element identificat.

**8. BIBLIOGRAFIA**

- Catàleg de paisatge de les Comarques Gironines. Unitat de paisatge 17. Plana de l'Empordà. Observatori del Paisatge. Novembre 2010.
- Catàleg d'Espais d'Interès Natural I Paisatgístic de les Comarques Gironines.
- Document Inicial Estratègic, Avanç de POUM de l'Escala. Quercus Sapiens. 2016.
- Enciclopèdia Catalana, 2021.
- Estudi per a la Identificació de Riscos Geològics a l'Escala (Alt Empordà). ICGC. 2017.
- Estudi d'Inundabilitat de l'àmbit del Terme Municipal de l'Escala. ICGC. 2017.
- Inventari del Patrimoni Arquitectònic de Catalunya. Fitxes de la Torre del Pedró, Torre Montgó, Font del pedró, Alfolí de la Sal, Can Cinto Xuà i Cementiri Mariner. Direcció General del Patrimoni Cultural de la Generalitat de Catalunya. Consultes realitzades al Desembre de 2020.
- Memòria Urbanística de l'Adaptació del PE d'Empúries. PAU-CD. 2019.
- Mapa geològic 1:50.000 Institut Cartogràfic de Catalunya. 2016.
- Pla especial de protecció del medi natural i del paisatge dels Aiguamolls de l'Alt Empordà. Generalitat de Catalunya. Novembre de 2010
- Pla Director Territorial de l'Alt Empordà. Generalitat de Catalunya. Consultat el Novembre de 2020.
- Pla Territorial Parcial de les Comarques Gironines. Generalitat de Catalunya. 2010.
- Trets Geològics de la Plana Litoral de l'Alt Empordà. Universitat Autònoma de Girona. Joan Bach.
- Visit l'Escala. Web Oficial de Turisme de l'Escala-Empúries. 2021. Link: <https://www.visitescala.com/>
- Wikipèdia. Observatori del Paisatge de Catalunya. Consultes realitzades al Desembre de 2020

## 9. ANNEX CARTOGRÀFIC



### Valors naturals i ecològics

- Arbres singulars
- Fonts naturals
- Parcs Naturals**
  - Parc Natural del Montgrí, Illes Medes i el Baix Ter
  - Parc Natural dels Aiguamolls de l'Empordà
- Localitats d'interès per la flora i la fauna
- Hàbitats naturals d'interès comunitari
- Espais natural d'interès no protegits**
  - Espais d'interès natural
  - Espais ecològics d'interès estratègic
- Espais d'interès connector**
  - Espai fluvial del Rec del Molí
  - Espais d'interès connector



Projecte  
**PLA ESPECIAL DE PROTECCIÓ DEL PATRIMONI I CATÀLEG DE BÉNS ARQUITECTÒNICS, HISTÒRICS I AMBIENTALS DE L'ESCALA (ALT EMPORDÀ)**  
**ESTUDI DE PAISATGE**

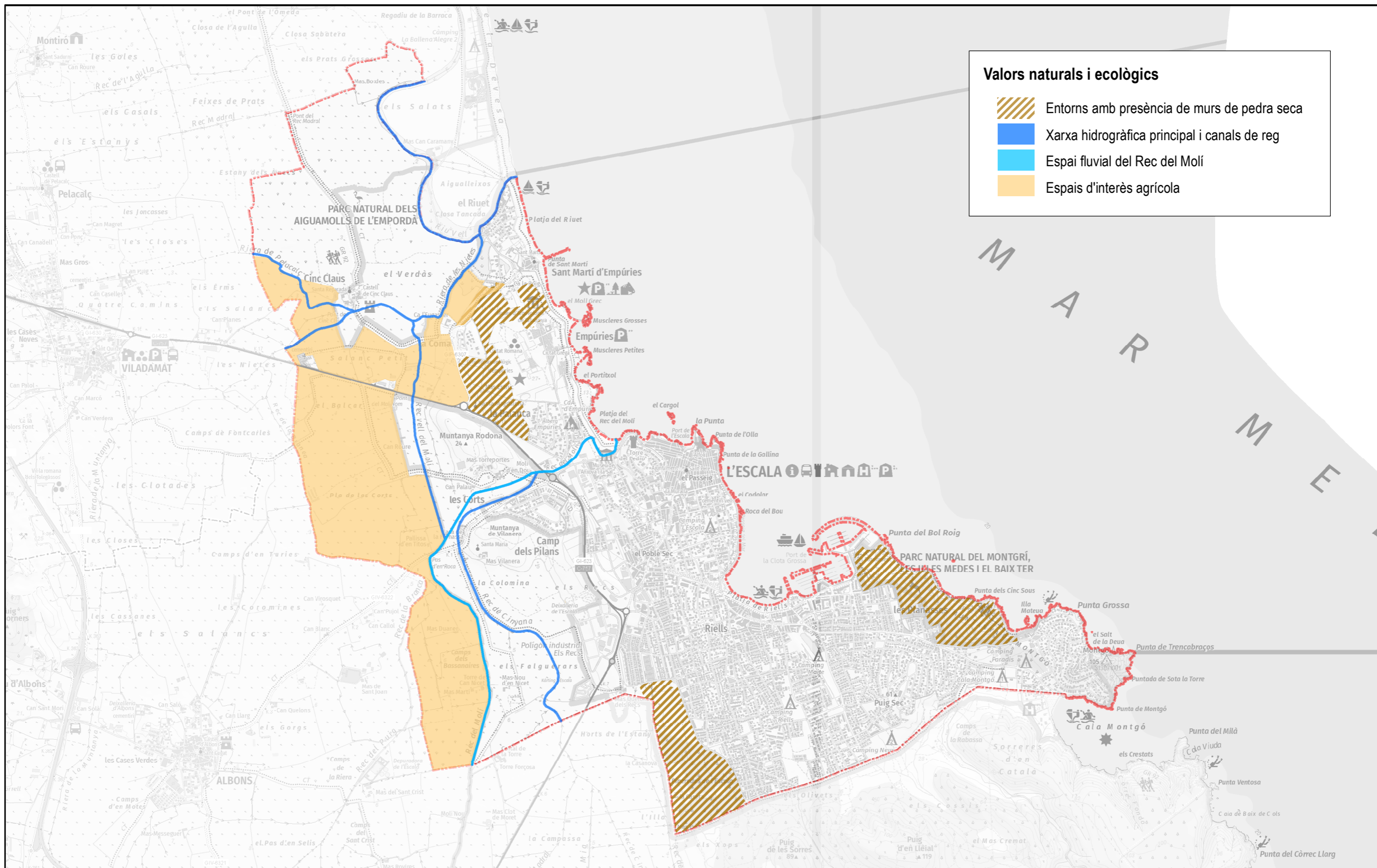
Localització  
**Terme municipal de l'Escalade**

Municipi i comarca  
**L'Escalade - Alt Empordà**





Plànol  
**VALORS NATURALS I ECOLÒGICS**

Data  
**01/2021**  
 Escala  
**1/30.000**  
 Número  
**01**

Equip redactor  
  
**PROJECTES I GESTIÓ AMBIENTAL**




**Valors naturals i ecològics**

-  Entorns amb presència de murs de pedra seca
-  Xarxa hidrogràfica principal i canals de reg
-  Espai fluvial del Rec del Molí
-  Espais d'interès agrícola



Projecte  
**PLA ESPECIAL DE PROTECCIÓ DEL PATRIMONI I CATÀLEG DE BÉNS ARQUITECTÒNICS, HISTÒRICS I AMBIENTALS DE L'ESCALA (ALT EMPORDÀ)**  
**ESTUDI DE PAISATGE**

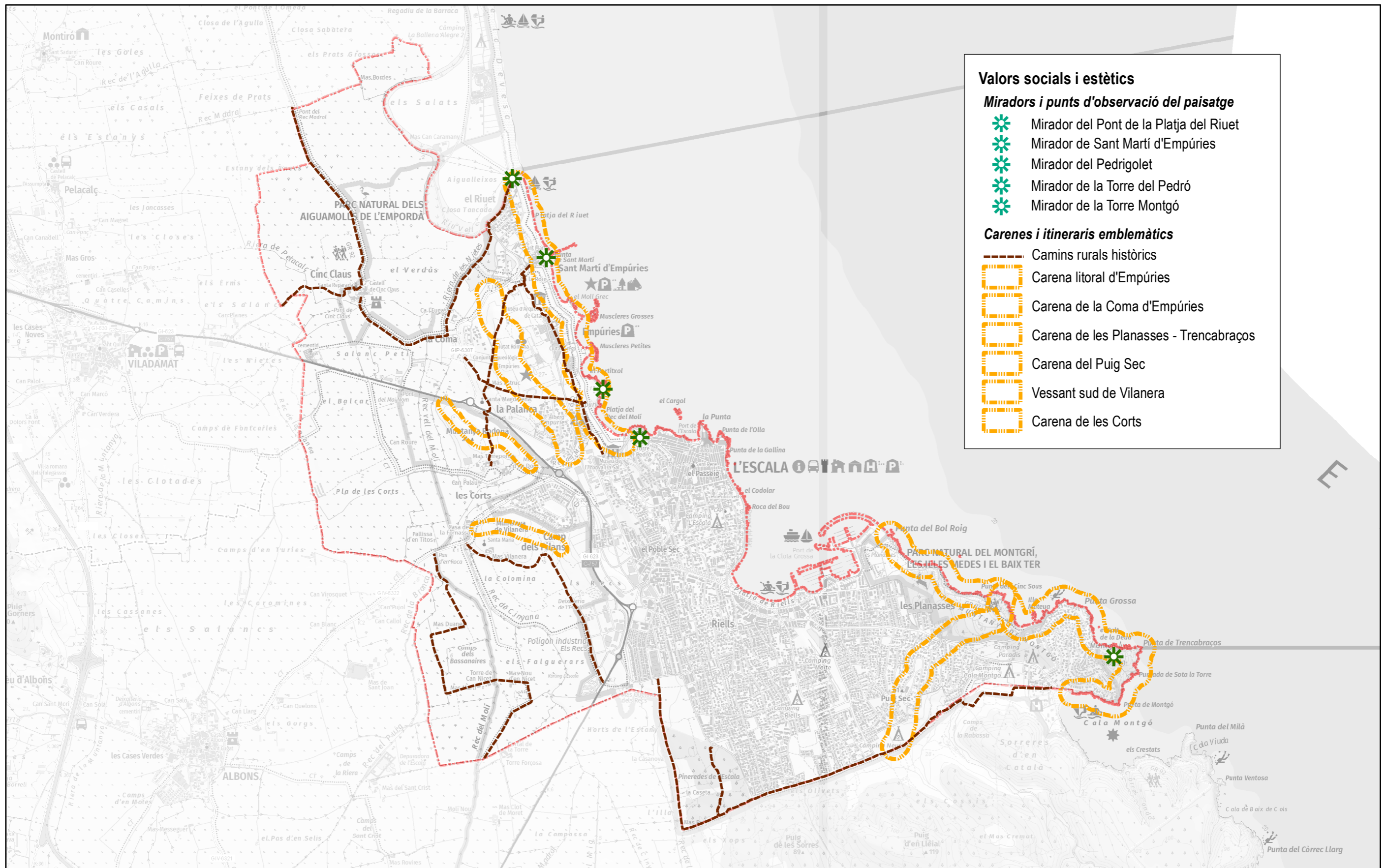
Localització  
 **Terme municipal de l'Escalade**






Municipi i comarca  
**L'Escalade - Alt Empordà**

Plànol  
**VALORS PRODUCTIUS**

Data  
**01/2021**  
 Escala  
**1/30.000**  
 Número  
**02**


Equip redactor  
  
**PROJECTES I GESTIÓ AMBIENTAL**



- Valors socials i estètics**
- Miradors i punts d'observació del paisatge**
-  Mirador del Pont de la Platja del Riuet
  -  Mirador de Sant Martí d'Empúries
  -  Mirador del Pedrigolet
  -  Mirador de la Torre del Pedró
  -  Mirador de la Torre Montgó
- Carenes i itineraris emblemàtics**
-  Camins rurals històrics
  -  Carena litoral d'Empúries
  -  Carena de la Coma d'Empúries
  -  Carena de les Planasses - Trencabraços
  -  Carena del Puig Sec
  -  Vessant sud de Vilanera
  -  Carena de les Corts



Projecte  
**PLA ESPECIAL DE PROTECCIÓ DEL PATRIMONI I CATÀLEG DE BÉNS ARQUITECTÒNICS, HISTÒRICS I AMBIENTALS DE L'ESCALADE (ALT EMPORDÀ)**  
**ESTUDI DE PAISATGE**

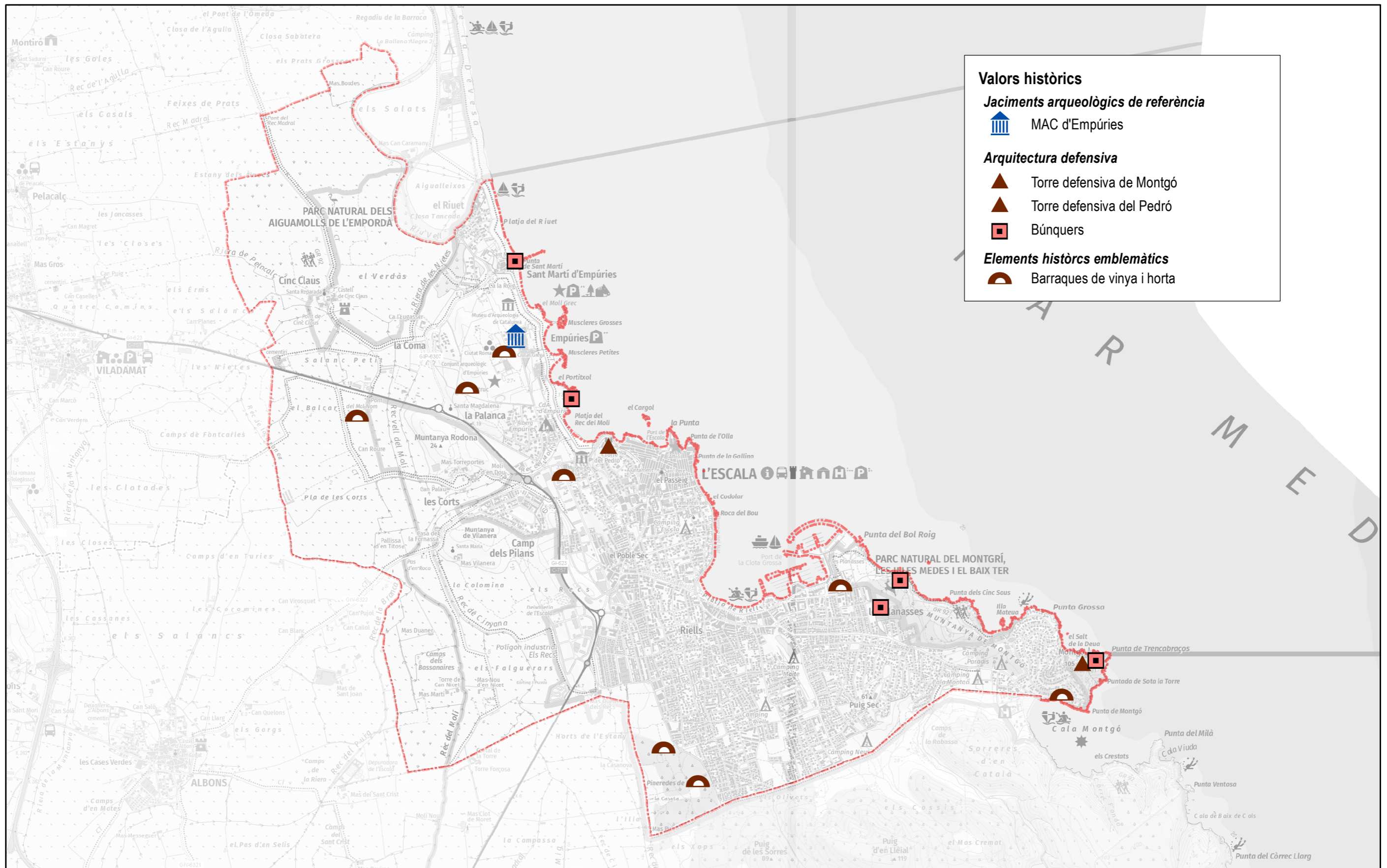
Localització  
 **Terme municipal de l'Escalade**

Municipi i comarca  
**L'Escalade - Alt Empordà**

Plànol  
**VALORS SOCIALS I ESTÈTICS**

Data  
**01/2021**  
 Escala  
**1/30.000**  
 Número  
**03**

Equip redactor  
  
**PROJECTES I GESTIÓ AMBIENTAL**



**Valors històrics**

**Jaciments arqueològics de referència**

- MAC d'Empúries

**Arquitectura defensiva**

- Torre defensiva de Montgó
- Torre defensiva del Pedró
- Búnquers

**Elements històrics emblemàtics**

- Barraques de vinya i horta



Projecte  
**PLA ESPECIAL DE PROTECCIÓ DEL PATRIMONI I CATÀLEG DE BÉNS ARQUITECTÒNICS, HISTÒRICS I AMBIENTALS DE L'ESCALA (ALT EMPORDÀ)**  
**ESTUDI DE PAISATGE**

Localització  
**Terme municipal de l'Escalade**

Municipi i comarca  
**L'Escalade - Alt Empordà**

Plànol  
**VALORS HISTÒRICS**

Data  
**01/2021**

Escala  
**1/30.000**

Número  
**04**

Equip redactor  
**GeoServei S.L.**  
 PROJECTES I GESTIÓ AMBIENTAL