



CONSELL COMARCAL
ALT PENEDÈS

**ACTA DE LA COMISSIÓ DE SEGUIMENT DE L'ÀREA DE PRESTACIÓ
CONJUNTA DEL SERVEI DE TAXI DEL DIA 25 D'OCTUBRE DE 2018**

A Vilafranca del Penedès, a les 19.00 hores del dia 25 d'octubre 2018, es reuneix a la sala de Plens del Consell Comarcal de l'Alt Penedès, la Comissió de Seguiment de l'Àrea de prestació conjunta del Servei de Taxi de l'Alt Penedès amb la finalitat de celebrar sessió ordinària amb els assistents ressenyats tot seguit:

ASSISTENTS:

President (PD): Alfred Martínez Alonso

Vocals:

Ajuntament d'Olièrdola:	Lucas Ramírez Búrdalo- Alcalde
Ajuntament de Castellví de la Marca:	Pere Soler Mateu - Regidor
Ajuntament de Sant Sadurn d'Anoia:	Antoni Sisternas - Regidor de Mobilitat
Ajuntament de Vilafranca del Penedès:	Josep M ^a Martí Ràfols - Regidor de Mobilitat
Sindicat del taxi de Catalunya (STAC):	Antoni Servós Murgó
Taxistes de Vilafranca del Penedès:	Ferran Rubio González-president Associació taxi Vilafranca

Personal tècnic:

AMTU: Carles Labraña- Responsable estudis i projectes

Actua com a Secretari (PD): Jordi Montserrat Mestre

EXCUSA ASSISTÈNCIA:

Ajuntament del Pla del Penedès Direcció de transports i mobilitat- Departament Territori i Sostenibilitat de la Generalitat de Catalunya:	Santi Soler Vives - alcalde Josep M.Fortuny i Olivé- Subdirector General
--	--

El president obre la sessió d'acord amb el següent:

ORDRE DEL DIA

- Aprovació de l'Acta anterior (21/06/2018).
- Proposta de prioritització de les Línies d'actuació a desenvolupar del Pla d'actuacions acordat en la Comissió del 21/06/2018.



CONSELL COMARCAL
ALT PENEDÈS

- Informació sobre les tasques ja treballades del Pla d'actuacions:
 - o Eix I. Línia d'actuació 1. Registre centralitzat al Consell Comarcal: Publicació dades de contacte de taxistes (nom, població, places, telèfon de contacte,...) a Web Consell Comarcal (com a opció temporal fins a la creació si escau d'una web corporativa).
 - o Eix I. Línia d'actuació 7. Presentació de les dues propostes de la imatge corporativa.
 - o Eix II. Línia d'actuació 2. Operativa de gestió de flotes. Protocol funcional del servei de taxi a la comarca.
- Proposta de nomenament de nou/s membre/s de la Comissió.
- Precs i preguntes.

1- - Aprovació de l'Acta anterior

L'acta de la Comissió de Seguiment del 21 de juny de 2018 s'aprova per unanimitat.

2- Proposta de prioritització de les Línies d'actuació a desenvolupar del Pla d'actuacions acordat en la Comissió del 21/06/2018.

El Sr. Labraña, explica que des de l'AMTU han estat treballant amb el desenvolupament i prioritització de les línies d'actuació acordades en la Comissió de seguiment del mes de juny.

Eix	Línia d'Actuació	Acció	Responsable/es	Termini
I- Gestió Administrativa	1. Registre de Llicències	1.1. Llistat que reculli: Titular, Nº llicència municipal, Municipi, Vehicle, matrícula, característiques vehicle: Marca, cilindrada, combustible, any matriculació, nº places, adaptat/No adaptat,...	CC Alt Penedès	oct-18
I- Gestió Administrativa	1. Registre de Llicències	1.2. Document d'adhesió lliure al servei de prestació conjunta comarcal	CC Alt Penedès/AMTU	nov-18
I- Gestió Administrativa	1. Registre de Llicències	1.3. Protocol de noves llicències: Justificació de la necessitat, criteri de selecció de municipi atorgant	CC Alt Penedès/Ajuntaments/AMTU	des-18
I- Gestió Administrativa	2. Marc Normatiu Municipal	2.1. Recull de totes les ordenances en vigor dels municipis adherits	CC Alt Penedès/Ajuntaments	nov-18
I- Gestió Administrativa	2. Marc Normatiu Municipal	2.2. Redacció i/o uniformització d'una ordenança comuna de tots els municipis	AMTU	des-18
I- Gestió Administrativa	3. LOPD	3.1. Registre usuaris si fos necessari. Dades mínimes	AMTU	des-18
I- Gestió Administrativa	3. LOPD	3.2. Establiment del protocol d'atenció sol·licituds amb dades mínimes	AMTU	des-18
I- Gestió Administrativa	4. Publicitat	4.1. Establir regulació única i/o compliment de la llei del taxi i ordenança conjunta municipal	CC Alt Penedès/Ajuntaments	nov-18
I- Gestió Administrativa	5. Reglament Servei	5.1. Redacció d'un reglament específic del servei	AMTU	oct-18
I- Gestió Administrativa	6. Transport Flexible	6.1. Estudi d'implementació d'un servei de transport a demanda servit pel servei de taxi.	AMTU	juny-19
I- Gestió Administrativa	7. Imatge Corporativa	7.1. Disseny del Logotip	CC Alt Penedès	oct-18
I- Gestió Administrativa	7. Imatge Corporativa	7.2. Color corporatiu	CC Alt Penedès	oct-18
I- Gestió Administrativa	7. Imatge Corporativa	7.3. Compartició amb logotip municipal	CC Alt Penedès	oct-18
I- Gestió Administrativa	8. WEB Corporativa	8.1. És necessària una web independent o pàgina de la web CC	CC Alt Penedès/Ajuntaments	nov-18
I- Gestió Administrativa	8. WEB Corporativa	9.1. Protocol de funcionament amb Links amb webs municipals, associacions taxistes,...	CC Alt Penedès/Ajuntaments	feb-19
II- Gestió Operativa	1. Usuaris	1.1. Canals de comunicació entre usuaris i servei: Únic canal (Únic	AMTU	oct-18
II- Gestió Operativa	1. Usuaris	1.2. Protocols d'actuacions segons tipologia usuaris: Menors, PMR's,	AMTU	oct-18
II- Gestió Operativa	1. Usuaris	1.3. Definició Formulari/s dades assignació serveis	AMTU	oct-18
II- Gestió Operativa	2. Operativa Gestió de Flotes	2.1. Determinació situació actual: Associacions taxistes existents, nº emissores existents, telèfons actius públics, webs, softwares flotes, apps..	AMTU/Taxistes	nov-18



CONSELL COMARCAL
 ALT PENEDÈS

II- Gestió Operativa	2. Operativa Gestió de Flotes	2.2. Definició Protocol/Procediment assignació vehicles i serveis.	AMTU/Taxistes	nov-18
II- Gestió Operativa	2. Operativa Gestió de Flotes	2.3. Necessitat i/o Obligatorietat de geolocalització flota	AMTU/Taxistes	nov-18
II- Gestió Operativa	2. Operativa Gestió de Flotes	2.4. Estudi de la cobertura 4G de la Comarca	AMTU/Taxistes	març-19
II- Gestió Operativa	2. Operativa Gestió de Flotes	2.5. Establir regulació única i/o compliment de la llei del taxi i ordenança conjunta municipal	AMTU/Taxistes	feb-19
II- Gestió Operativa	2. Operativa Gestió de Flotes	2.6. Determinació software únic i/o Compatibilitat amb els existents. Necessitat Web/app Service	AMTU/Taxistes	nov-18
II- Gestió Operativa	2. Operativa Gestió de Flotes	2.7. Determinació de parades municipals d'ús exclusiu. Reglament d'ús.	AMTU/Taxistes/Ajuntaments	nov-18
II- Gestió Operativa	2. Operativa Gestió de Flotes	2.8. Tractament dels centres generadors/attractors de demanda (Hospitals, estacions FFCC, Jutjats,...).	AMTU/Taxistes/Ajuntaments	nov-18
II- Gestió Operativa	2. Operativa Gestió de Flotes	2.9. Compartició de Vehicle: Tractament, Trajectes preacordats, ...	AMTU/Taxistes	feb-19
II- Gestió Operativa	2. Operativa Gestió de Flotes	2.10. Zonificació de la operativa amb la creació de corredors de connexió que determinaran l'assignació de serveis per proximitat del vehicle	AMTU/Taxistes	feb-19
II- Gestió Operativa	2. Operativa Gestió de Flotes	2.11. Taximetres: Determinar la obligatorietat o no per tal d'uniformar els costos d'un mateix trajecte.	AMTU/Taxistes/Ajuntaments/Generalitat	des-18
II- Gestió Operativa	2. Operativa Gestió de Flotes	2.12. Tecnologia: Plataforma telefònica central, Web service i App	AMTU/Taxistes	nov-18
III- Marc Tarifari	1. Establiment tarifa	1.1. Establiment d'única tarifa en tota la comarca.	AMTU	-
III- Marc Tarifari	1. Establiment tarifa	1.2. Compartir tarifes urbanes amb interurbanes	AMTU	-
III- Marc Tarifari	2. Actualització tarifa	2.1. Determinar marc de referència de l'actualització/visió	AMTU	-
III- Marc Tarifari	3. Preu acordat	3.1. Desenvolupar protocol que permeti determinar trajectes compartits, acordats i amb preu fixat.	AMTU	juny-19
III- Marc Tarifari	4. Sistemes de pagament	4.1. Monètica	AMTU	-
III- Marc Tarifari	4. Sistemes de pagament	4.2. Tarja de crèdit	AMTU	-
III- Marc Tarifari	4. Sistemes de pagament	4.3. App	AMTU	-
III- Marc Tarifari	4. Sistemes de pagament	4.4. Impressió factures	AMTU	-
IV- Medi Ambient i Sostenibilitat	1. Determinar protocol de substitució/renovació de vehicles amb tipus de motorització més sostenibles.	1.1. Potenciar compra de vehicles de tipologia híbrida, elèctrica, ecodibèsel, gas i altres. Definir protocol.	AMTU	feb-19
IV- Medi Ambient i Sostenibilitat	2. Característiques vehicle	2.1. Potenciar que els vehicles disposin del màxim nº de places	AMTU	feb-19
IV- Medi Ambient i Sostenibilitat	2. Característiques vehicle	2.2. Potenciar adaptació vehicles a PMR's	AMTU	feb-19
IV- Medi Ambient i Sostenibilitat	3. Infraestructura addicional	3.1. Punts de recàrrega elèctrics existents i planificació d'implementació en la comarca	AMTU/CC Alt Penedès	abr-19
IV- Medi Ambient i Sostenibilitat	3. Infraestructura addicional	3.2. Nº de Gasineres en la comarca	AMTU/CC Alt Penedès	abr-19
IV- Medi Ambient i Sostenibilitat	4. Estalvi emissions	4.1. Informe gestió ambiental amb estalvi d'emissions per utilització de vehicles sostenibles i compartició de trajectes	AMTU	juny-19
IV- Medi Ambient i Sostenibilitat	5. Formació en sostenibilitat	5.1. Des de la comissió s'ha de potenciar la formació dels taxistes en sostenibilitat i medi ambient.	AMTU/CC Alt Penedès	abr-19
IV- Medi Ambient i Sostenibilitat	5. Formació en sostenibilitat	5.2. Conducció eficient.	AMTU/CC Alt Penedès	abr-19

El Sr. Labraña explica que les primeres actuacions que en el quadre es preveuen com a termini immediat abans que acabi el 2018, algunes ja s'han iniciat o bé per part del Servei de Mobilitat del Consell Comarcal o bé per l'AMTU:

- Eix I. Registre de llicències: d'acord amb el Conveni subscrit per tots els Ajuntaments (Article 11) la Comissió de Seguiment portarà de manera conjunta per tots els municipis de la nova Àrea de prestació conjunta del servei de taxi a la Comarca de l'Alt Penedès un llistat que s'anirà actualitzant amb les dades aportades per cada Municipi. Aquest llistat es podrà consultar de manera telemàtica per tots els ens municipals i físicament estarà al Consell Comarcal de l'Alt Penedès. Per aquesta finalitat el Consell Comarcal sol·licitarà als municipis que facin arribar oficialment les dades de les llicències tenint en compte el tema de protecció de dades de caràcter personal, del qual L'AMTU ha preparat uns models de tractament de dades que hauran de signar els Ajuntaments.
- Eix I. Marc Normatiu Municipal: Es farà una tasca de recollida d'ordenances municipals en vigor per tal d'unificar-les en un sol document i una vegada treballat i consensuat, es proposarà a tots els municipis que l'aprovin individualment.



CONSELL COMARCAL
ALT PENEDÈS

- Eix I. Reglament del Servei. Per tal de desenvolupar i concretar els termes acordat en el contingut del Conveni subscrit per tots els municipis. Aquest Reglament caldrà també que sigui consensuat per la Comissió i aprovat pels Ajuntaments adherits.
- Eix I. Imatge corporativa. Incorporació de forma immediata de la imatge corporativa que ja s'està desenvolupant en la seva fase final a través d'aquesta Comissió.
- Eix II. Gestió operativa. Protocol de reserves.
- Eix II. Gestió operativa. Canals de comunicació. Es treballarà per a la unificació dels canals d'entrada de demandes de Servei a través d'un número de telèfon o aplicació de mòbil.
- Eix III. Marc tarifari. Unificació de tarifes a tota l'Àrea, es treballa des de l'AMTU i Consell Comarcal perquè això ja sigui possible a partir del 2019.

La resta d'actuacions s'aniran completant durant el primer semestre del 2019, d'acord amb el calendari presentat.

INTERVENCIONS:

El Sr. Martínez exposa la importància de treballar amb un registre centralitzat, d'acord amb el conveni, amb les dades concretes dels vehicles per tenir una idea més exacte del parc disponible i de les característiques de cadascun d'ells.

El Sr. Labraña fa saber a la Comissió pel que fa a la unificació de preus que tot i les reticències inicials, es treballa amb la Direcció General de Transport i cada vegada s'està més aprop per a que validin les tarifes com a una sola Àrea.

El Sr. Rubio expressa que quan s'estiguin configurant les tarifes unificades cal que es tingui en compte el desplaçament que hi ha entre el lloc de sortida del taxi fins al lloc de recollida que a vegades pot ser molt lluny i que aquest trajecte sense passatgers no sigui gratuït.

El Sr. Labraña respon que l'estudi de tarifes es configurarà perquè s'avisi al taxi més proper que estigui lliure i que ningú en surti perdent.

El Sr. Martínez exposa que un dels temes importants a desenvolupar i que també caldria prioritzar és el del transport a la demanda.

El Sr. Sisternas explica el cas del transport urbà del municipi de Sant Sadurní que a nivell econòmic és força insostenible i que es podria prestar el mateix servei perfectament també a través d'un transport a demanda i que segurament no causaria tanta despesa a les arques municipals.

El Sr. Martí considera també el tema molt important, ja que explica que des de l'Ajuntament de Vilafranca estan impulsant i prioritzant la mobilitat i el transport



CONSELL COMARCAL
ALT PENEDÈS

públic a l'eix C-15 (Manresa – Igualada - Vilafranca – Vilanova) i que el transport a demanda podria ser un possible recurs.

El Sr. Ramírez exposa en el mateix sentit la importància d'aquest transport a la demanda i que es podria fer una prova pilot a un municipi perquè després pugui ser extensible a altres municipis.

El Sr. Labraña explica que l'AMTU ja té experiència en el transport a la demanda, que ja ha engegat a altres municipis i està funcionant. Es compromet a prioritzar aquest punt dins el que tècnicament sigui possible. Aquest punt del Pla d'Actuacions (Eix I.6.1) va molt enllaçat amb l'Eix III.3.1 d'unificació de tarifes, per tant primer caldrà tenir les tarifes unificades.

Per unanimitat s'aproven els terminis del Pla d'Actuacions i s'acorda prioritzar la Línia d'actuació del transport a la demanda (Eix I.6.1).

3- Informació sobre les tasques ja treballades del Pla d'actuacions:

Eix I. Línia d'actuació 1. Registre centralitzat al Consell Comarcal: Publicació dades de contacte de taxistes (nom, població, places, telèfon de contacte,...) a Web Consell Comarcal (com a opció temporal fins a la creació si escau d'una web corporativa).

Aquest Eix ja s'ha informat en el Punt número 2 de l'Ordre del dia de la Comissió.

Eix I. Línia d'actuació 7. Presentació de les dues propostes de la imatge corporativa.

El dissenyador que ha estat treballant amb la imatge corporativa explica que en el contingut s'ha volgut que hi inclogués tota la informació bàsica: nom del projecte Taxi Penedès, el municipi on pertany la llicència, el número de la llicència i altres dades que s'hi poden incloure com telèfon de contacte, pàgina web i logotips dels impulsors del projecte. També en quan a tonalitat s'ha dissenyat perquè sigui ben visible i reconeixible a la distància una vegada estigui enganxat a la porta del vehicle del taxi.



CONSELL COMARCAL
ALT PENEDES

Proposta 1



Proposta 2



Eix II. Línia d'actuació 2. Operativa de gestió de flotes. Protocol funcional del servei de taxi a la comarca.

El Sr. Labraña proposa un protocol de reserves que una vegada efectuada la petició del Servei de taxi, se li assigni un vehicle del municipi d'origen que estigui lliure o bé del municipi de destí. S'aporta un document de Memòria del Protocol de Reserves que s'adjunta a l'annex I d'aquesta acta:



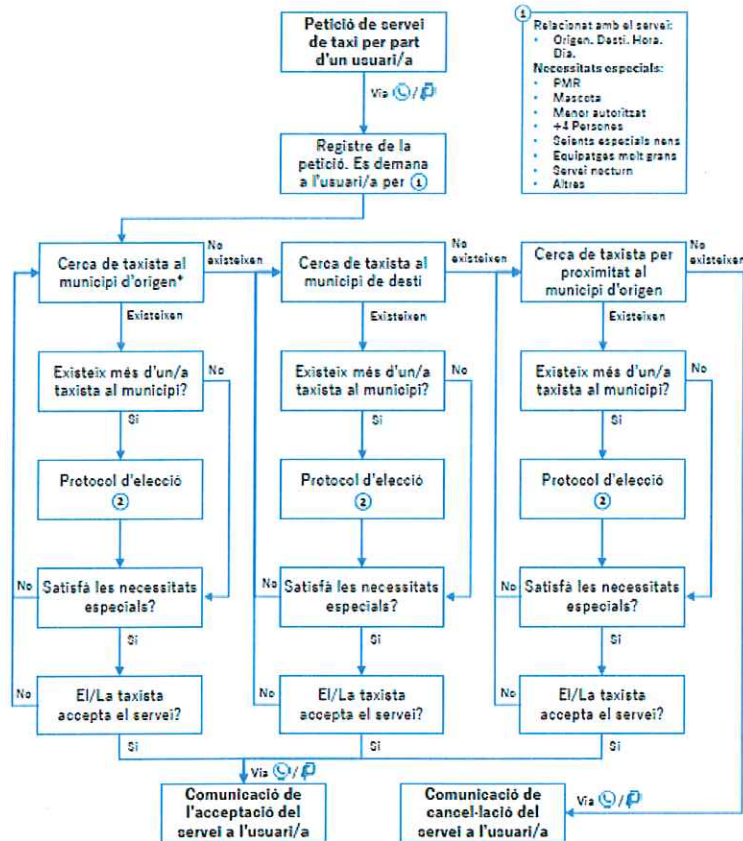
CONSELL COMARCAL
ALT PENEDÈS



CONSELL COMARCAL
ALT PENEDÈS
Generalitat de Catalunya
Departament de Territori
i Sostenibilitat

Protocol de reserves

Àrea conjunta de taxi de l'Alt Penedès



2 Protocol d'elecció: Consisteix a disposar d'un llistat amb les llicències de cada municipi ordenades alfabèticament o per número de llicència, amb la relació de necessitats especials que cobriuen. En el moment en el qual es consulta si hi ha taxistes disponibles pel servei al municipi (sigui per ser origen, destí o al més proper), s'ha d'informar a aquests per ordre de la llista. Un cop s'accepta o no el servei, aquest/a taxista passa al darrer lloc de la llista, garantint d'aquesta manera igualtat d'accés a aquests serveis per a tots els taxistes del municipi.

* En cas de disposar de sistema de localització en temps real dels taxis (i del seu estat d'ocupació), o si en un futur se'n disposa, es pot acudir als que en aquell moment circulin per la zona, si es tracta d'un servei sense antelació.

INTERVENCIONS:

El Sr. Rubio exposa que segons el seu criteri pel que fa al logotip, el fons blanc personalment no li agrada, que prefereix el fons negre, a la línia del que es porta a Vilafranca. Tampoc veu clar que el color verd sigui el més adient

El dissenyador explica que el motiu del fons blanc és perquè ressalti sobre qualsevol vehicle tant fosc com blanc, i que el verd és perquè s'identifica amb el Penedès.



CONSELL COMARCAL
ALT PENEDÈS

El Sr. Martínez exposa que el nom que se li ha donat: Taxi Penedès, correspon a la idea d'expansió del projecte, no només als municipis de l'Alt Penedès, sinó a la possibilitat d'obrir-lo als municipis de les comarques veïnes en un futur.

La Comissió aprova per unanimitat avançar amb les tasques de creació del registre centralitzat.

La Comissió aprova per unanimitat el Protocol de reserves .

La Comissió aprova per unanimitat el disseny i contingut del model 1 del logotip i que s'evolucioni amb el tema sobretot del color de fons i verd. Aprova també per unanimitat el nom del projecte "Taxi Penedès".

4- - Proposta de nomenament de nou/s membre/s de la Comissió.

El Sr. Secretari PD informa que els integrants de la Comissió de seguiment de la sol·licitud de l'Ajuntament de Pontons de nomenar un representant a la Comissió següent:

AJUNTAMENTS (menys de 5 llicències)	
Pontons	Josep Tutusaus Besante - Regidor

INTERVENCIONS:

Cap

La Comissió aprova per unanimitat el Protocol de reserves (Punt 2).

9- Precs i Preguntes.

El Sr. Martínez, exposa que ha fet entrada al Consell Comarcal una sol·licitud de consulta de l'Ajuntament de Sant Sadurní d'Anoia dirigida a aquesta Comissió traslladant una petició de nova llicència en el seu municipi mitjançant un vehicle preparat pel transport adaptat.

Exposa també que l'Ajuntament de Sant Sadurní ha procedit de forma correcta, ja que com la resta de municipis de la comarca, va signar el conveni de l'Àrea de prestació conjunta del servei de taxi a l'Alt Penedès i com indica l'Article 9 del mencionat conveni "La competència per a atorgar la llicència correspon a cadascun dels municipis de l'àrea, que actuaran de manera conjunta i coordinada".

També exposa el Sr. Martínez que d'acord amb l'Article 11 del Conveni signat pels 27 ajuntaments de la comarca "el nombre de llicències i registre tal com indica l'Article 6 de la Llei 19/2003, de 4 de juliol, del taxi són les entitats locals



CONSELL COMARCAL
ALT PENEDÈS

les que determinen el nombre de llicències amb el corresponent informe favorable de la Generalitat de Catalunya. Actualment hi ha 53 llicències de Taxi a l'àmbit de l'Alt Penedès i amb aquest document es pretén mantenir el mateix nombre de llicències”.

Explica que l'administració ha de fomentar l'equipament tant afavorint el transport públic adaptat com a nivell tecnològic, com concreta l'Article 25.5 Llei 19/2003 de 4 de juliol del taxi “Les administracions competents en la matèria han de garantir l'accés de tots els usuaris als serveis de taxi, i amb aquesta finalitat han de promoure la incorporació de vehicles adaptats per a l'ús de persones amb mobilitat reduïda, d'acord amb la normativa vigent en aquesta matèria”.

El Sr. Martínez proposa a la Comissió que cal que davant aquest tipus de sol·licituds i donat l'exposat, es doni aquesta resposta consensuada als Ajuntaments que pertanyen a l'Àrea en el sentit que l'Administració local, comarcal o bé autonòmica, afavoreixi la dotació de recursos per a l'equipament en els vehicles que actualment ocupen llicència.

La Comissió aprova per unanimitat

I sense més assumptes a tractar, el president aixeca la sessió quan són les 20.30 hores, de la qual, com a secretari, estenc aquesta acta.

El Secretari PD

Jordi Montserrat Mestre

El president PD

Alfred Martínez Alonso



CONSELL COMARCAL
ALT PENEDÈS

ANNEX I: MEMÒRIA PROTOCOL DE RESERVES

Protocol de reserves

Memòria

Àrea conjunta de taxi de l'Alt Penedès

Índex

1. Objecte del Protocol
2. Definició dels elements del Protocol
3. Definició de les zones amb llicències
4. Definició de municipis per proximitat

ANNEX I. Protocol de reserves

1. Objecte del protocol

El protocol de reserves de l'àrea conjunta de taxi de l'Alt Penedès, té per objecte donar una sèrie de pautes per a la realització del procés de concertació de servei d'un taxi. En aquest sentit, el protocol detalla des de la necessitat inicial d'un usuari/a de concertar un servei de desplaçament en taxi, fins que es localitza un taxista disponible a realitzar-lo.

En aquesta memòria es recull la descripció dels elements del protocol i el mecanisme d'elecció dels taxistes, en funció de la seva localització per tal d'optimitzar el servei, i per garantir la igualtat d'accés a aquest servei entre tots els/les taxistes.

2. Definició dels elements del protocol

A continuació es defineixen els elements que conformen el protocol de reserves de l'àrea conjunta de taxi de l'Alt Penedès.

Petició de servei de taxi per part d'un usuari/a

El primer element del protocol defineix l'entrada d'una petició de servei de desplaçament en taxi per part d'un usuari/a. Aquesta entrada es pot realitzar per diferents canals: trucada telefònica, app (en cas que se'n disposi), etcètera.

Registre de la petició. Es demana a l'usuari/a per

El responsable de gestionar les peticions entrants dels usuaris, registra la petició i s'assegura de disposar de tota la informació necessària pel servei per part de l'usuari. La informació mínima consisteix a determinar l'origen i el destí del desplaçament, i la hora i el dia en cas que es tracti d'una reserva amb antelació.

Per altra banda, s'ha de sol·licitar a l'usuari si es requereix alguna necessitat especial durant el desplaçament (com pot ser un taxi adaptat a Persones amb Mobilitat Reduïda, persones amb mascota o gos pigall, etcètera).

Cerca de taxista al municipi d'origen

Un cop registrada la petició de l'usuari es procedirà a la localització d'un taxi per satisfer la necessitat de desplaçament. En primer lloc, cal comprovar si existeix alguna llicència de taxi registrada al mateix municipi que l'origen del trajecte de l'usuari.

En el cas de disposar (a l'actualitat, o en un futur) d'una localització en temps real dels taxistes i del seu estat d'ocupació (lliure o en un servei), també es tindrà en consideració els taxistes que es trobin en aquell moment a la zona d'origen del trajecte sol·licitat per l'usuari/a, sempre que la petició consisteixi en un servei sense anticipació.

Cerca de taxista al municipi de destí

En el cas de no disposar de cap taxista disponible amb llicència al municipi d'origen, ni localitzat en aquest en temps real, es cercarà un/a taxista al municipi de destí de la petició de servei de l'usuari/a.

Cerca de taxista per proximitat al municipi d'origen

En cas de no disposar de cap taxista per a la realització del servei en els municipis d'origen i destí del trajecte, es consideraran els/les taxistes dels municipis per distància amb el municipi d'origen. Les distàncies entre municipis es poden veure reflectides a l'apartat 3 d'aquesta memòria.

Existeix més d'un/a taxista al municipi?

En trobar llicències al municipi (ja sigui per ser d'origen, de destí o per proximitat), cal verificar si existeix més d'una. En cas afirmatiu s'ha de procedir a informar del servei seguint el protocol d'elecció, en cas contrari s'informarà a la única llicència existent.

Protocol d'elecció

Consisteix a disposar d'un llistat amb les llicències de cada municipi ordenades alfabèticament o per número de llicència, amb la relació de necessitats especials que cobreixen. En el moment en el qual es consulta si hi ha taxistes disponibles pel servei al municipi (sigui per ser origen, destí o el més proper), s'ha d'informar a aquests per l'ordre de la llista. Un cop s'accepta o no el servei, aquest/a taxista passa al darrer lloc de la llista, garantint d'aquesta manera igualtat d'accés a aquests serveis per a tots els taxistes del municipi.

Satisfà les necessitats especials?

Es verifica amb la base de dades de l'àrea de prestació conjunta si el taxi satisfà les necessitats especials de l'usuari. En cas negatiu es descarta automàticament.

El/La taxista accepta el servei?

En cas de satisfer els punts anteriors, es contacta amb el/la taxista per oferir el servei i rebre una resposta final.

Comunicació de l'acceptació del servei a l'usuari/a

Es comunica a l'usuari/a que es realitzarà el servei amb origen/destí, hora i dia acordats.

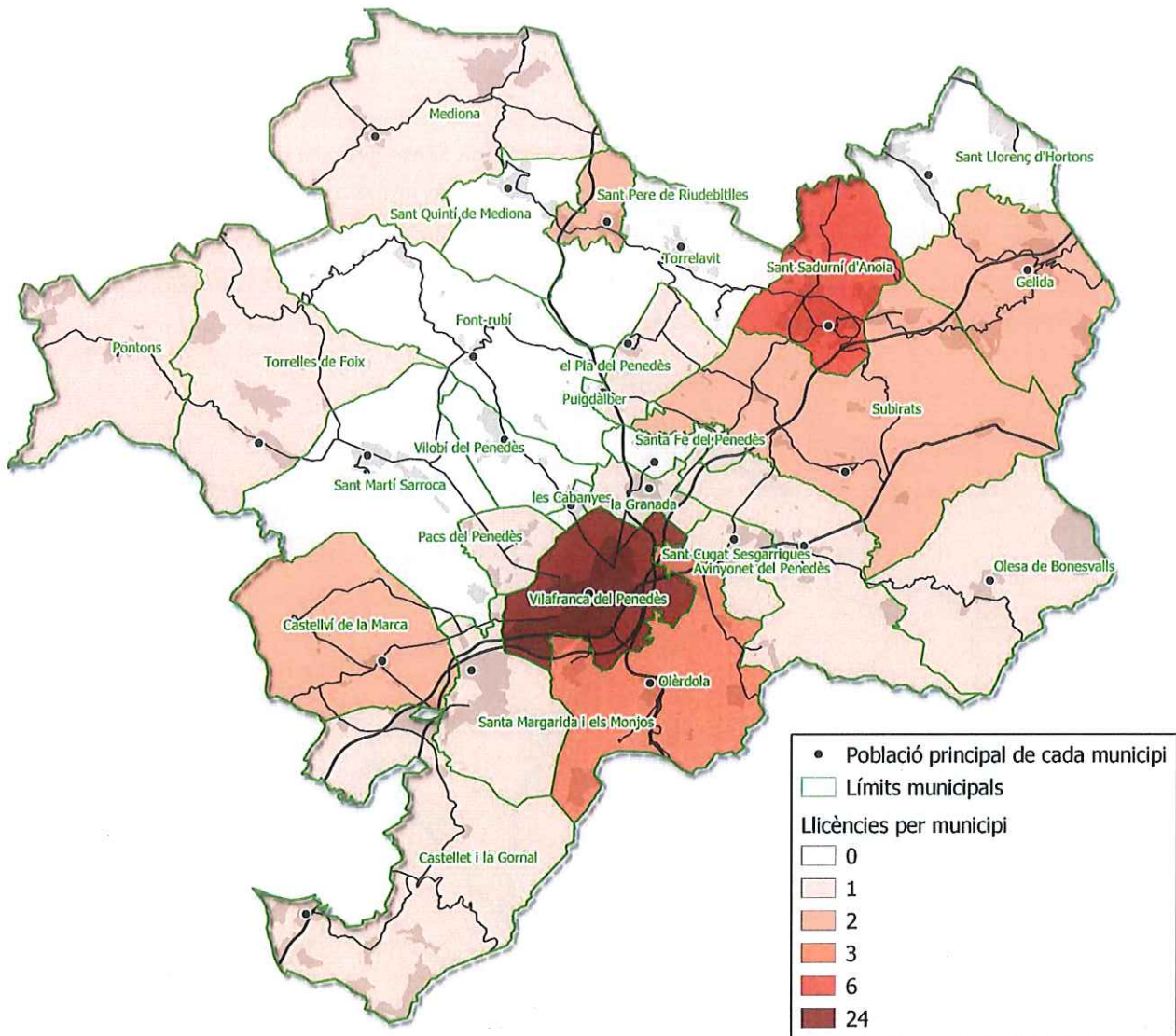
Comunicació de cancel·lació del servei a l'usuari/a

En cas que cap dels taxistes inclosos al conveni de l'àrea de prestació conjunta de l'Alt Penedès pugui o desitgi realitzar el servei, es comunicarà a l'usuari/a que no ha estat possible trobar disponibilitat pel seu desplaçament.

3. Definició de les zones amb llicències

En aquest apartat es defineix les zones (municipis) amb llicències de taxi, i que per tant s'han de consultar en cas que el trajecte tingui com a origen (en primer lloc) o destí (en segon lloc) una d'aquestes.

A la següent imatge es simplifica el número de llicències per municipi, a consultar a la base de dades de l'àrea de prestació conjunta per contactar el/la taxista.



Il·lustració 1. Nombre de llicències per municipi

La següent taula condensa la informació:

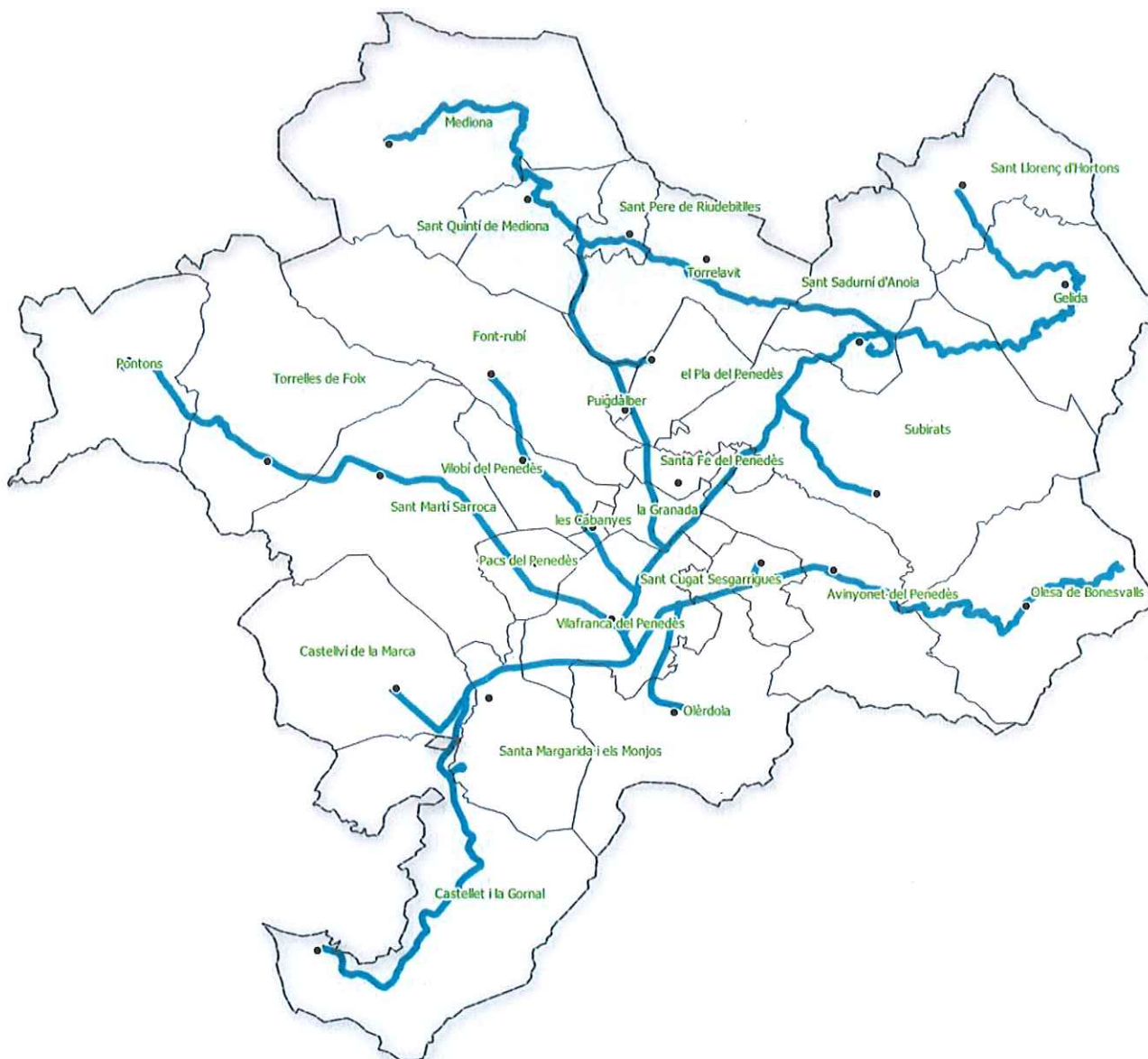
Municipi	Llicències
Avinyonet del Penedès	1
Castellet i la Gornal	1
Castellví de la Marca	2
el Pla del Penedès	1
Font-rubí	0
Gelida	2
la Granada	1
les Cabanyes	0
Mediona	1
Olèrdola	3
Olesa de Bonesvalls	1
Pacs del Penedès	1

Pontons	1
Puigdàlber	0
Sant Cugat Sesgarrigues	1
Sant Pere de Riudebitlles	2
Sant Quintí de Mediona	0
Sant Sadurn d'Anoia	6
Santa Fe del Penedès	0
Santa Margarida i els Monjos	1
Subirats	2
Torrelavit	0
Torrelles de Foix	1
Vilafranca del Penedès	24
Vilobí del Penedès	0

4. Definició municipis per proximitat

En cas de rebre una petició amb origen i destí dos municipis sense llicència de taxis, o si en té, sense disponibilitat, s'ha de recórrer a localitzar el/la taxista més propera, ja sigui per localització en temps real (si es disposa, o se'n disposa en el futur) o per la següent relació de proximitats.

A la següent imatge es poden identificar uns corredors naturals derivats de les connexions per carretera entre les poblacions principals de cada municipi.



Il·lustració 2. Corredors entre poblacions principals de cada municipi.

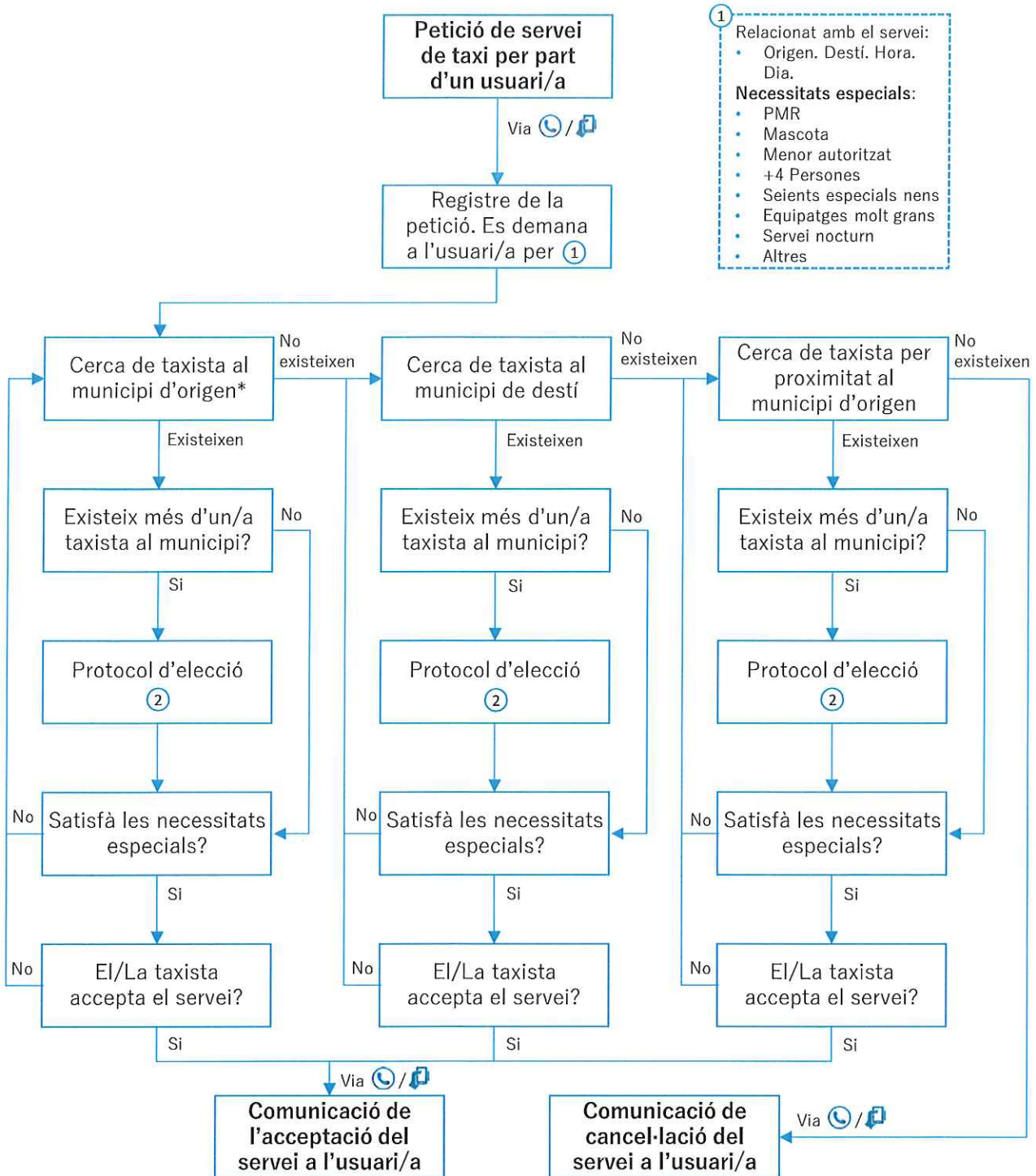
La taula següent mostra un recull de municipis pròxims amb llicències:

Municipi	Més proper	Segon Més Proper	Tercer Més Proper	Quart Més Proper
Avinyonet del Penedès	Sant Cugat Sesgarrigues	Olesa de Bonesvalls i Vilafranca del Penedès		
Castellet i la Gornal	Santa Margarida i els Monjos	Castellví de la Marca	Vilafranca del Penedès	
Castellví de la Marca	Santa Margarida i els Monjos	Vilafranca del Penedès		
el Pla del Penedès	Santa Fe del Penedès	La Granada	Vilafranca del Penedès	
Font-rubí	La Granada i Vilafranca del Penedès			
Gelida	Sant Sadurní d'Anoia	Subirats	Sant Pere de Riudebitlles i Vilafranca del Penedès	
la Granada	Vilafranca del Penedès			
les Cabanyes	La Granada i Vilafranca del Penedès			
Mediona	Sant Pere de Riudebitlles	Sant Sadurní d'Anoia	El Pla del Penedès	La Granada i Vilafranca del Penedès
Olèrdola	Sant Cugat Sesgarrigues i Vilafranca del Penedès			
Olesa de Bonesvalls	Avinyonet del Penedès	San Cugat Sesgarrigues	Vilafranca del Penedès	
Pacs del Penedès	Vilafranca del Penedès			
Pontons	Torrelles de Foix	Pacs del Penedès	Vilafranca del Penedès	
Puigdàlber	El Pla del Penedès	La Granada	Vilafranca del Penedès	
Sant Cugat Sesgarrigues	Avinyonet del Penedès i Olèrdola i Vilafranca del Penedès			
Sant Pere de Riudebitlles	El Pla del Penedès	Mediona i Sant Sadurní d'Anoia	La Granada	Vilafranca del Penedès
Sant Quintí de Mediona	Mediona i Sant Pere de Riudebitlles	El Pla del Penedès	La Granada	Vilafranca del Penedès
Sant Sadurní d'Anoia	Gelida	Subirats	Sant Pere de Riudebitlles	Vilafranca del Penedès
Santa Fe del Penedès	La Granada	Subirats i Vilafranca del Penedès		

Santa Margarida i els Monjos	Castellví de la Marca	Vilafranca del Penedès		
Subirats	Sant Sadurní d'Anoia	La Granada	Gelida i Vilafranca del Penedès	
Torrelavit	Sant Pere de Riudebitlles	Sant Sadurní d'Anoia	Gelida	El Pla del Penedès
Torrelles de Foix	Pontons	Pacs del Penedès	Vilafranca del Penedès	
Vilafranca del Penedès	Santa Margarida i els Monjos i Pacs del Penedès	Olèrdola i Sant Cugat Sesgarrigues	La Granada	Avinyonet del Penedès
Vilobí del Penedès	La Granada i Vilafranca del Penedès			

En cas de trobar més d'un municipi al mateix lloc (distància molt similar) s'hauran de tenir en compte (l'listat conjunt de totes les llicències).

ANNEX I. Protocol de reserves



2 **Protocol d'elecció:** Consisteix a disposar d'un llistat amb les llicències de cada municipi ordenades alfabèticament o per número de llicència, amb la relació de necessitats especials que cobreixen. En el moment en el qual es consulta si hi ha taxistes disponibles pel servei al municipi (sigui per ser origen, destí o el més proper), s'ha d'informar a aquests per l'ordre de la llista. Un cop s'accepta o no el servei, aquest/a taxista passa al darrer lloc de la llista, garantint d'aquesta manera igualtat d'accés a aquests serveis per a tots els taxistes del municipi.

* En cas de disposar de sistema de localització en temps real dels taxis (i del seu estat d'ocupació), o si en un futur se'n disposa, es pot acudir als que en aquell moment circulin per la zona, si es tracta d'un servei sense antelació.