



AJUNTAMENT DE QUART

**CATÀLEG D'ARBRES
D'INTERÈS LOCAL
DE QUART**



S e t e m b r e 2 0 1 7

ÍNDEX

1. INTRODUCCIÓ	1
2. OBJECTIUS.....	1
3. MARC LEGAL.....	1
4. METODOLOGIA	2
5. LLISTAT D'ARBRES CATALOGATS	3
6. FITXES DEL CATÀLEG D'ARBRES D'INTERÈS LOCAL DE QUART	4
7. CONCLUSIONS	35
8. PLÀNOLS	36

1. INTRODUCCIÓ

El municipi de Quart, amb una superfície de 37,44 Km², es localitza entre el massís de les Gavarres i el riu Onyar, dins la comarca del Gironès, al sud de la ciutat de Girona. Aquesta situació li ofereix una gran diversitat d'ambients: l'Espai d'Interès Natural de les Gavarres, els ambients humits de la vora del riu Onyar i la riera del Celrà, espais agrícoles i diferents nuclis de població.

Aquesta diversitat de paisatges i ecosistemes naturals, permet trobar al municipi de Quart un nombre destacat d'arbres i arbredes d'interès especial, ja sigui per ser arbres de grans dimensions o per ser elements de valor social, cultural, ecològic i/o paisatgístic. Aquests arbres formen part del patrimoni natural, cultural i/o social del municipi i, conseqüentment, sovint són coneguts i apreciats pels habitants del municipi. No obstant, a Quart no hi ha cap figura legal que identifiqui i/o protegeixi aquests elements naturals.

L'any 1987, la Generalitat va iniciar la normativa d'Arbres Monumentals de Catalunya i, avui dia, hi ha uns dos-cents arbres declarats a Catalunya. Des d'aleshores, diversos municipis catalans han pres la decisió de protegir el seu patrimoni arbrat mitjançant la creació d'un Catàleg d'Arbres d'Interès Local. Així, l'Ajuntament de Quart ha iniciat el present Catàleg, amb l'objectiu de donar valor al patrimoni natural del municipi i conservar aquests elements singulars de referència.

2. OBJECTIUS

L'objectiu del present catàleg és inventariar, protegir i preservar el patrimoni arbrat de més interès del municipi de Quart, sigui per les seves característiques especials (mida, edat, forma...) o per interessos històrics, socials, culturals, ecològics i/o paisatgístics que aporten al terme municipal; a més d'atorgar-los el reconeixement que es mereixen.

3. MARC LEGAL

El marc legal que regula la protecció dels arbres i arbredes és el següent:

- Decret 214/1987, de 9 de juny, sobre la declaració d'arbres monumentals.
- Decret 47/1988, d'11 de febrer, sobre la declaració d'arbres d'interès comarcal i local.
- Decret 120/1989, de 17 d'abril, sobre la declaració d'arbres monumentals, d'interès comarcal i local.

D'altra banda, la protecció dels arbres i arbredes d'interès també es pot impulsar mitjançant altres instruments d'abast municipal:

- Incloure el Catàleg d'Arbres d'Interès Local en el POUM, com un Catàleg de Patrimoni Natural i Paisatgístic.
- Creant una ordenança municipal especial per la protecció d'aquests arbres i arbredes.

L'aprovació del present Catàleg d'arbres d'interès local per l'Ajuntament de Quart, d'acord Decret 47/1988 i Decret 120/1989, implica per part dels propietaris la prohibició de tallar-los i arrencar-los totalment o parcialment així com danyar-los per qualsevol mitjà. Per a la realització de tractaments silvícoles i fitosanitaris que siguin necessaris, cal l'autorització municipal.

4. METODOLOGIA

Per la realització del present catàleg s'han estudiat diferents arbres individuals i conjunts d'arbres de diferents zones del terme municipal: la plana del municipi, tant dintre del nucli de Quart com a la perifèria, i la zona més muntanyosa, tant dins boscos com a la vora de camins i espais de conreus i prats.

Per cada un dels arbres o agrupació d'arbres se'n descriuen les característiques detalladament en una fitxa, especificant les seves mesures físiques (altura total, altura de la capçada, volta de canó, diàmetre de la capçada, etc.), paràmetres qualitatius de forma i de salut i la seva ubicació, amb coordenades UTM (GPS), i l'accés.

En referència a les mesures físiques, les mesures d'altura de la creu s'han pres mitjançant mesures directes en el treball de camp amb una mira telescòpica, mentre que les altures totals i de les capçades s'han obtingut a través de l'anàlisi de les fotografies realitzades amb un programa de dibuix tècnic, a partir d'una altura coneguda. Pel que fa a la volta de canó, s'ha mesurat el perímetre de cada un dels arbres, a 1,3 m d'alçada des del sòl, amb una cinta mètrica i, per conèixer el diàmetre de cada capçada, amb una cinta mètrica, s'ha mesurat la distància d'un extrem a l'altre de la copa, de nord a sud i d'est a oest (Fig. 1).

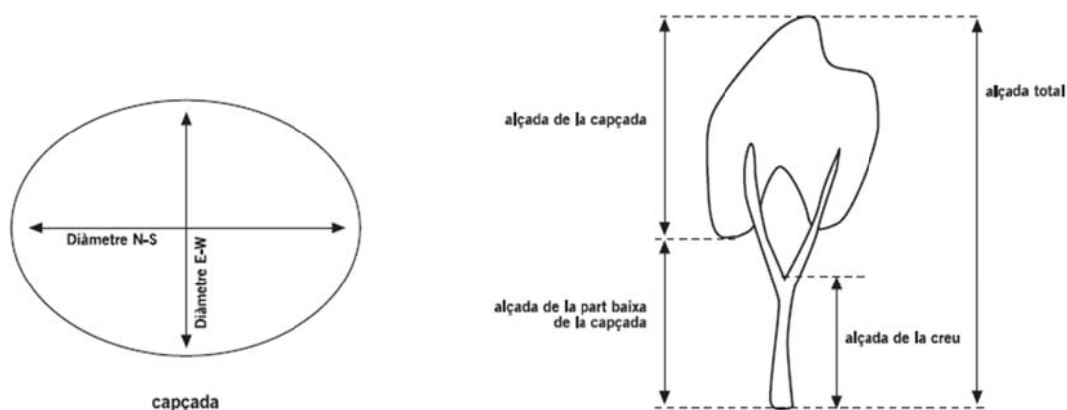


Fig. 1. Mesures físiques (Font: Catàleg d'Arbres Singulares d'Òdena, 2007)

Aquest és un catàleg revisable, així que en cas que algun arbre desaparegui per causes naturals pot ser-ne eliminat, o bé si existeixen altres arbres que no hi estiguin inclosos actualment, s'hi podrien incloure en un futur.

5. LLISTAT D'ARBRES CATALOGATS

Taula 1. Llistat resum dels arbres que formen part del Catàleg

Ordre	Nom de l'arbre o de l'agrupació	Nom comú	Nom científic
01	Surolí i alzines del Bosc del Castell	(I) Surolí	<i>Quercus x morisii</i>
		(II) Alzina	<i>Quercus ilex</i>
		(III) Alzina	<i>Quercus ilex</i>
02	Xiprer de l'Església de Sant Sadurní	Xiprer	<i>Cupressus sempervirens</i>
03	Alzina del Bosc del Castell	Alzina	<i>Quercus ilex</i>
04	Surolí de Can Serra	Surolí	<i>Quercus x morisii</i>
05	Suro del Bosc de la Ribera de Can Serra	Alzina surera	<i>Quercus suber</i>
06	Pi del Bosc de la Ribera de Can Serra	Pi pinyoner	<i>Pinus pinea</i>
07	Freixe de Can Serra	Freixe	<i>Fraxinus angustifolia</i>
08	Alzines i Pi de Can Serra	(I - VII) Alzines	<i>Quercus ilex</i>
		Pi	<i>Pinus pinea</i>
09	Freixes del Carrer Mas Abric	(I - III) Freixes	<i>Fraxinus angustifolia</i>
10	Freixe zona verda carrer Mas Baldoria	Freixe	<i>Fraxinus angustifolia</i>
11	Freixe antiga depuradora de Quart	Freixe	<i>Fraxinus angustifolia</i>
12	Freixe camí de les Estimbes de Can Moliner	Freixe	<i>Fraxinus angustifolia</i>
13	Pins del Bosc de la Romagosa	(I-VII) Pins	<i>Pinus pinea</i>
14	Lledoner del Celrà	Lledoner	<i>Celtis australis</i>
15	Alzina de Can Ferriol	Alzina	<i>Quercus ilex</i>
16	Surolí del Carrer del Surolí	Surolí	<i>Quercus x morisii</i>
17	Alzines i roure de Can Tomàs Vidal	(I) Alzina	<i>Quercus ilex</i>
		(I) Alzina	<i>Quercus ilex</i>
		(III) Roure	<i>Quercus pubescens</i>
18	Surera de Can Carteià	Alzina surera	<i>Quercus suber</i>
19	Alzines del Prat de Can Carteià	(I - IV) Alzines	<i>Quercus ilex</i>
		(V) Alzina	<i>Quercus ilex</i>
		(VI) Alzina	<i>Quercus ilex</i>
20	Llorer de la Rectoria de Santa Margarida de Quart	Llorer	<i>Laurus nobilis</i>
21	Boix de la Rectoria de Santa Margarida de Quart	Boix	<i>Buxus sempervirens</i>
22	Surera de Can Costa	Alzina surera	<i>Quercus suber</i>
23	Alzina de l'Ermida de Sant Mateu de Montnegre	Alzina	<i>Quercus ilex</i>
24	Alzina de Can Cebrià	Alzina	<i>Quercus ilex</i>
25	Alzines de Can Riera	(I - II) Alzines	<i>Quercus ilex</i>
26	Llentiscle de Can Riera	Llentiscle	<i>Pistacia lentiscus</i>
27	Surera d'en Robert	Alzina surera	<i>Quercus suber</i>
28	Surera de Can Lliure	Alzina surera	<i>Quercus suber</i>
29	Verneda del Celrà	Vern	<i>Alnus glutinosa</i>
30	Verneda de Can Bruguera	Vern	<i>Alnus glutinosa</i>

6. FITXES DEL CATÀLEG D'ARBRES D'INTERÈS LOCAL DE QUART

1. SUROLÍ I ALZINES DEL BOSC DEL CASTELL

Nom comú: Surolí / Alzina

Nom científic: *Quercus x morisii* / *Quercus ilex*

Característiques: Conjunt d'un surolí (I) i dos alzines (II)(III) en molt bon estat, bo i dolent, respectivament. El surolí no té vegetació a la vora que li faci competència, però al trobar-se entre dos camins parcialment formigonats, en èpoques de sequera, li pot ser més difícil captar aigua. L'alzina II encara presenta branques trencades i seques, degudes a la nevada de l'any 2010; tampoc té vegetació competitiva i es veu beneficiada en la captació d'aigua degut a tenir una bassa a la vora; es bifurca abans d'arribar als 1,2 m d'alçada, essent de 4 m la volta a la soca. L'alzina III té dos branques principals trencades, degut al qual la capçada es veu descompensada en direcció nord-oest; presenta abundants galeries d'insectes, a més d'una alzina menor que li ofereix molta competència.

Dades d'interès: El conjunt pertany al Bosc del Castell de Palol, de propietat privada. Adossada al castell, hi ha l'església parroquial de Sant Sadurní.



Localització

Indret: Castell de Palol (Palol d'Onyar)

Accés: Camí de l'Església

Coordenada X: 487556

Coordenada Y: 4644905

Altitud (m): 118

Mides

Altura dels arbres (m): 12,2^(I) / 13^(II) / 15,4^(III)

Altura de les capçades (m): 11,45^(I) / 12,6^(II) / 15,2^(III)

Altura de les creus (m): 1,8^(I) / 1,2^(II) / 3,3^(III)

Voltes de canó (a 1,3 m) (m): 2,1^(I) / 2-2^(II) / 2,9^(III)

Diàmetres de les capçades N-S (m): 12^(I) / 21,2^(II) / 13^(III)

Diàmetres de les capçades E-O (m): 15,2^(I) / 18^(II) / 13,5^(III)

Altres

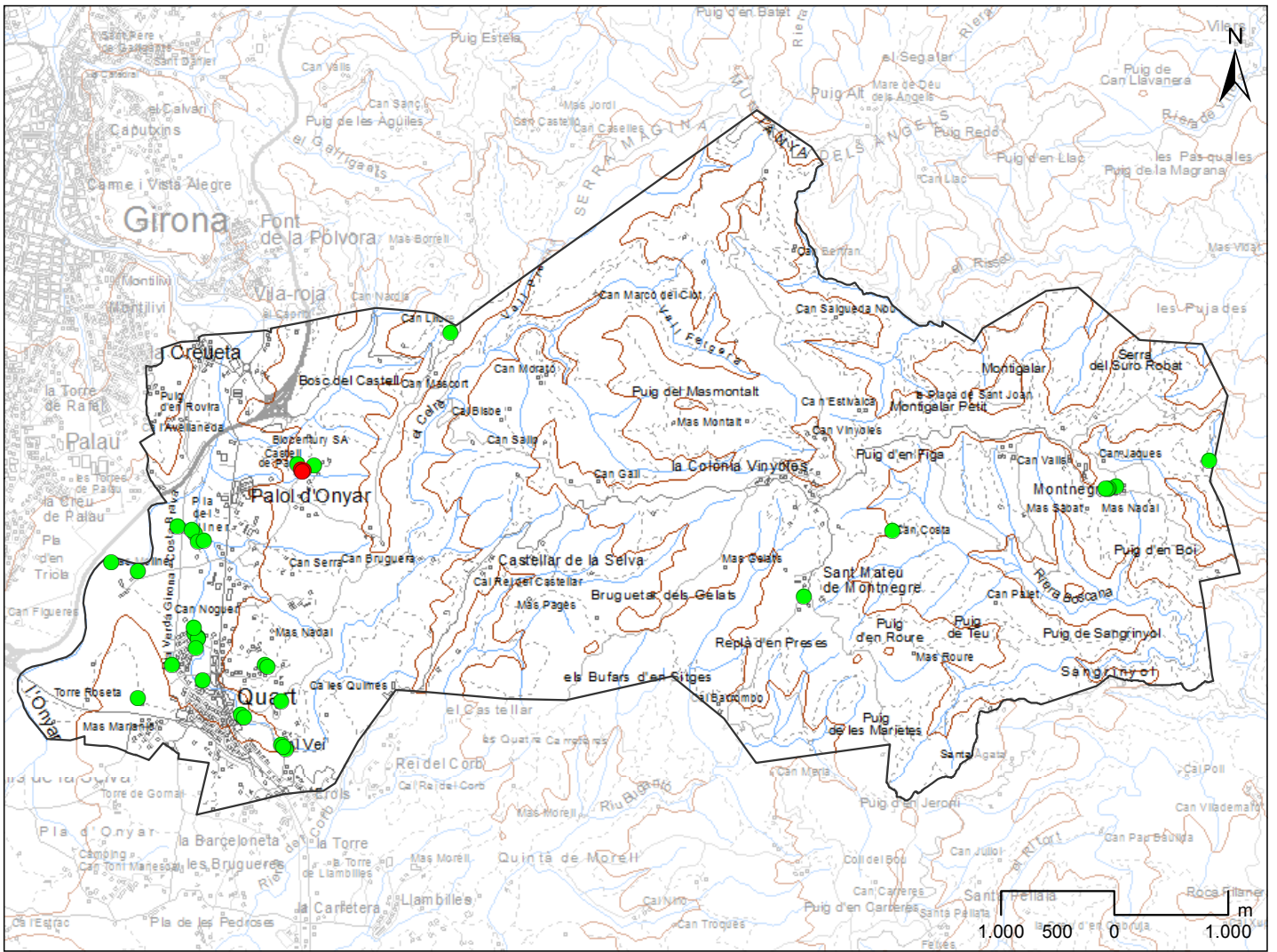
Estats vitals: Molt bo^(I) / Bo^(II) / Dolent^(III)

Formes de les capçades: Arrodonides

Edat aproximada: -

Núm. de branques principals: 3^(I) / 2^(II) / 2^(III)





2. XIPRER DE L'ESGLÉSIA DE SANT SADURNÍ

Nom comú: Xiprer

Nom científic: *Cupressus sempervirens*

Característiques: El xiprer es troba en molt bon estat; només presenta algunes branques seques a la part baixa de la capçada que seria recomanable sanejar. És més alt que el campanar de l'església, essent visible des de varies zones del poble.

Dades d'interès: L'arbre en qüestió es localitza al cementiri de l'església de Sant Sadurní, propietat del Bisbat de Girona. Aquest cementiri fa 50 anys que està tancat.



Localització

Indret: Cementiri de l'església de Sant Sadurní

Accés: Camí de l'Església

Coordenada X: 487648

Coordenada Y: 4644946

Altitud (m): 125

Mides

Altura de l'arbre (m): 17,2

Altura de la capçada (m): 14,8

Altura de la creu (m): 3,51

Volta de canó (a 1,3 m) (m): 2,22

Diàmetre de la capçada N-S (m): 11,7

Diàmetre de la capçada E-O (m): 13

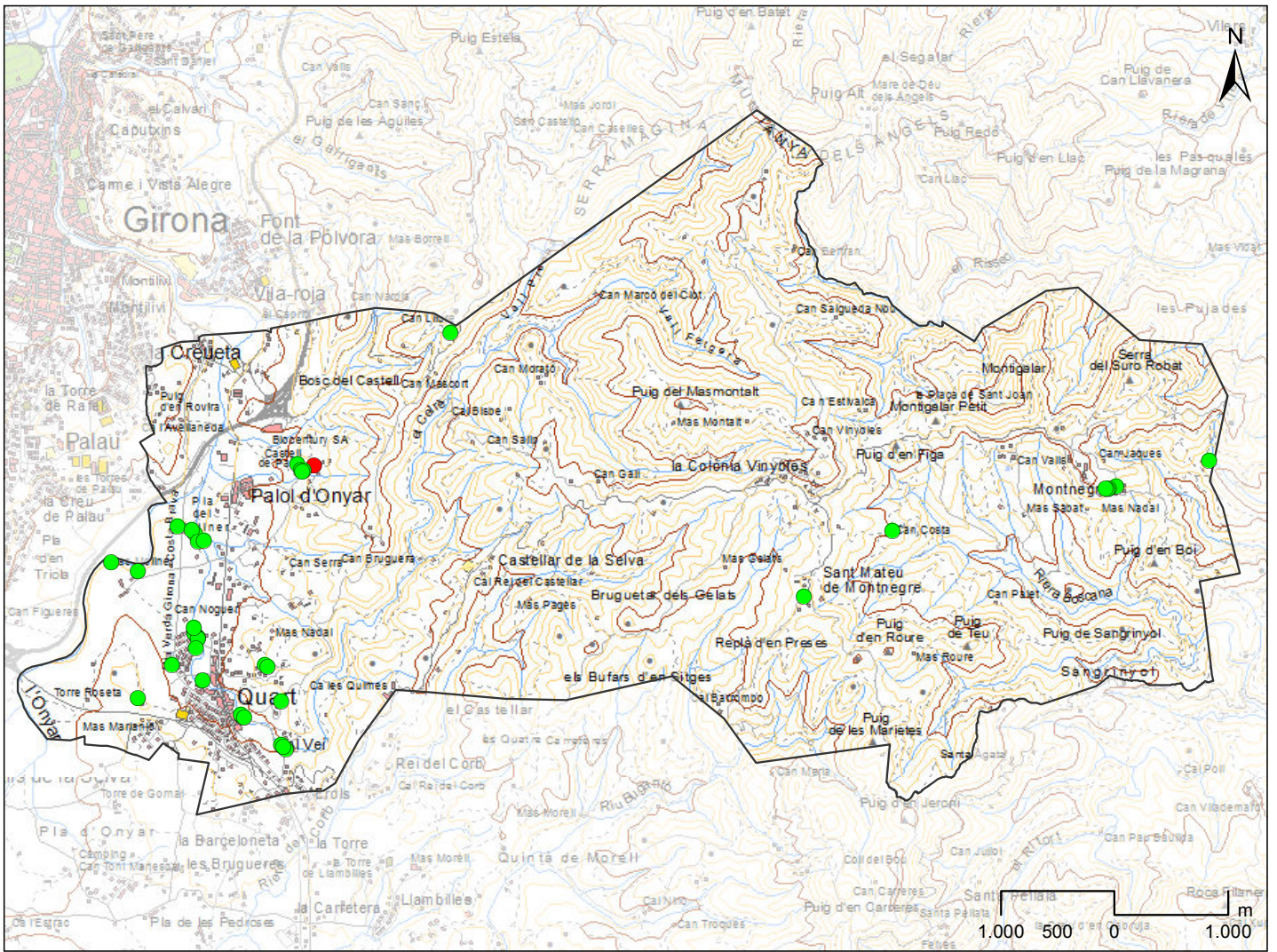
Altres

Estat vital: Molt bo

Forma de la capçada: Triangular

Edat aproximada: 96 anys

Núm. de branques principals: 1



3. ALZINA DEL BOSC DEL CASTELL

Nom comú: Alzina

Nom científic: *Quercus ilex*

Característiques: L'alzina del Bosc del Castell presenta un molt bon estat; no té cap dany específic ni rep molta competència per part d'altres espècies. Les dos branques principals amb les que es bifurca, a 4 metres d'alçada, són molt rectes i no es ramifiquen en d'altres fins molt més amunt de la creu.

Dades d'interès: Es localitza al Bosc del Castell de Palol, de propietat privada.



Localització

Indret: Castell de Palol (Palol d'Onyar)

Accés: Camí del Castell a Ca l'Andal

Coordenada X: 487500

Coordenada Y: 4644958

Altitud (m): 108

Mides

Altura (m): 15,3

Altura de la capçada (m): 12,8

Altura de la creu (m): 4

Volta de canó (a 1,3 m) (m): 2,45

Diàmetre de la capçada N-S (m): 17,4

Diàmetre de la capçada E-O (m): 14

Altres

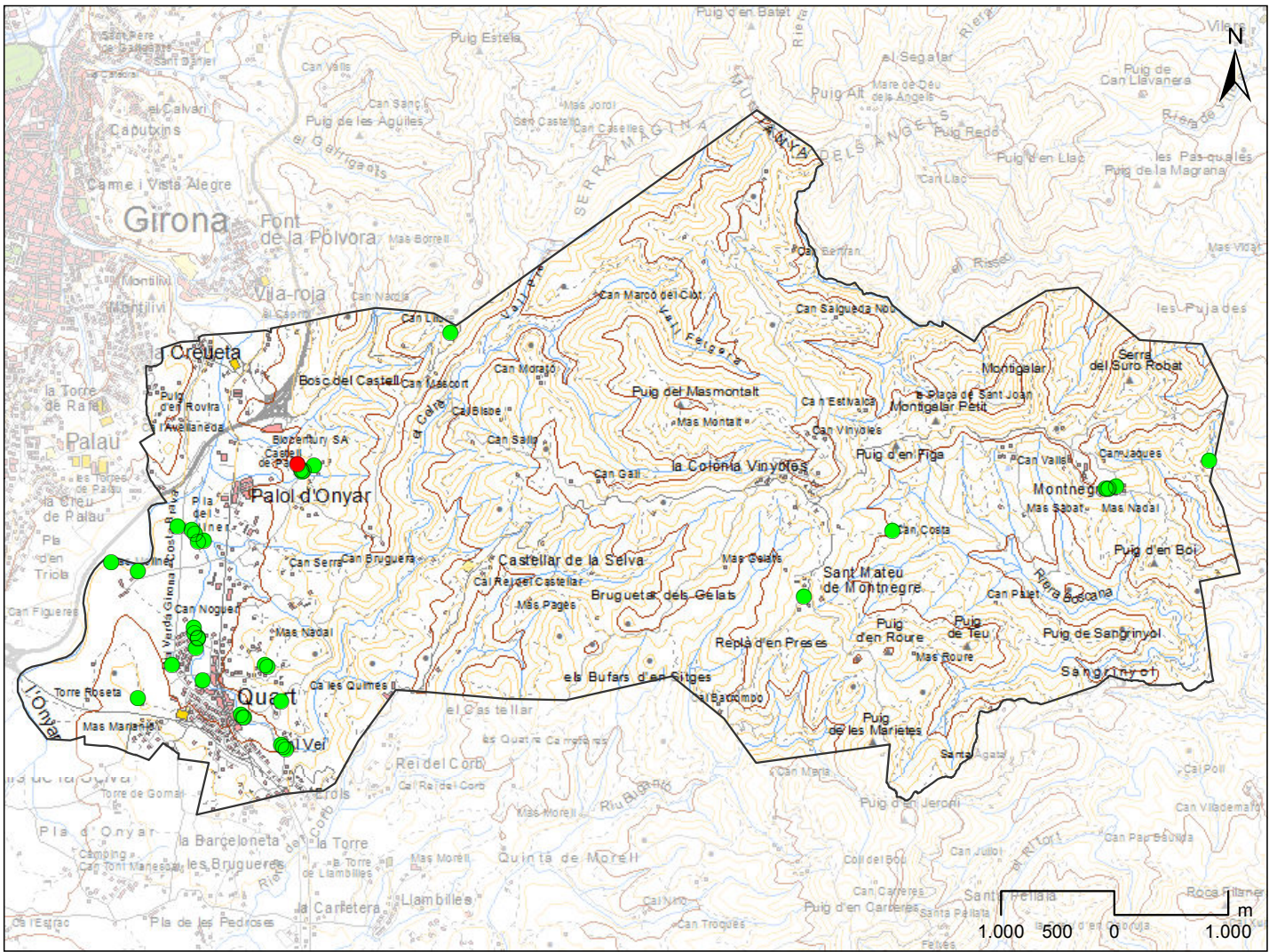
Estat vital: Molt bo

Forma de la capçada: Arrodonida

Edat aproximada: -

Núm. de branques principals: 2





4. SUROLÍ DE CAN SERRA

Nom comú: Surolí

Nom científic: *Quercus x morisii*

Característiques: Aquest exemplar es troba en bon estat; no té branques trencades ni seques, però presenta una densa vegetació arbustiva i arbòria a la vora que li pot causar competència. Des de la base es bifurca en dos troncs principals; el de més al sud de 2 m de volta de canó, mentre que l'altre és menor, de 1,45 m. Cada un d'aquests dos ports es bifurca en dos i tres branques principals, respectivament.

Dades d'interès: El surolí es localitza a la vora del camí de Can Serra, en paral·lel al pas de la Via Verda de Girona a Sant Feliu de Guíxols. Pertany a la finca de Can Serra, de propietat privada, zona també coneguda com el Bosc del Moliner.

Localització

Indret: Can Serra

Accés: Camí de Can Serra

Coordenada X: 486449

Coordenada Y: 4644414

Altitud (m): 82

Mides

Altura de l'arbre (m): 15

Altura de la capçada (m): 13,57

Altura de la creu (m): 0

Volta de canó (a 1,3 m) (m): 2 / 1,45

Diàmetre de la capçada N-S (m): 15,2

Diàmetre de la capçada E-O (m): 13

Altres

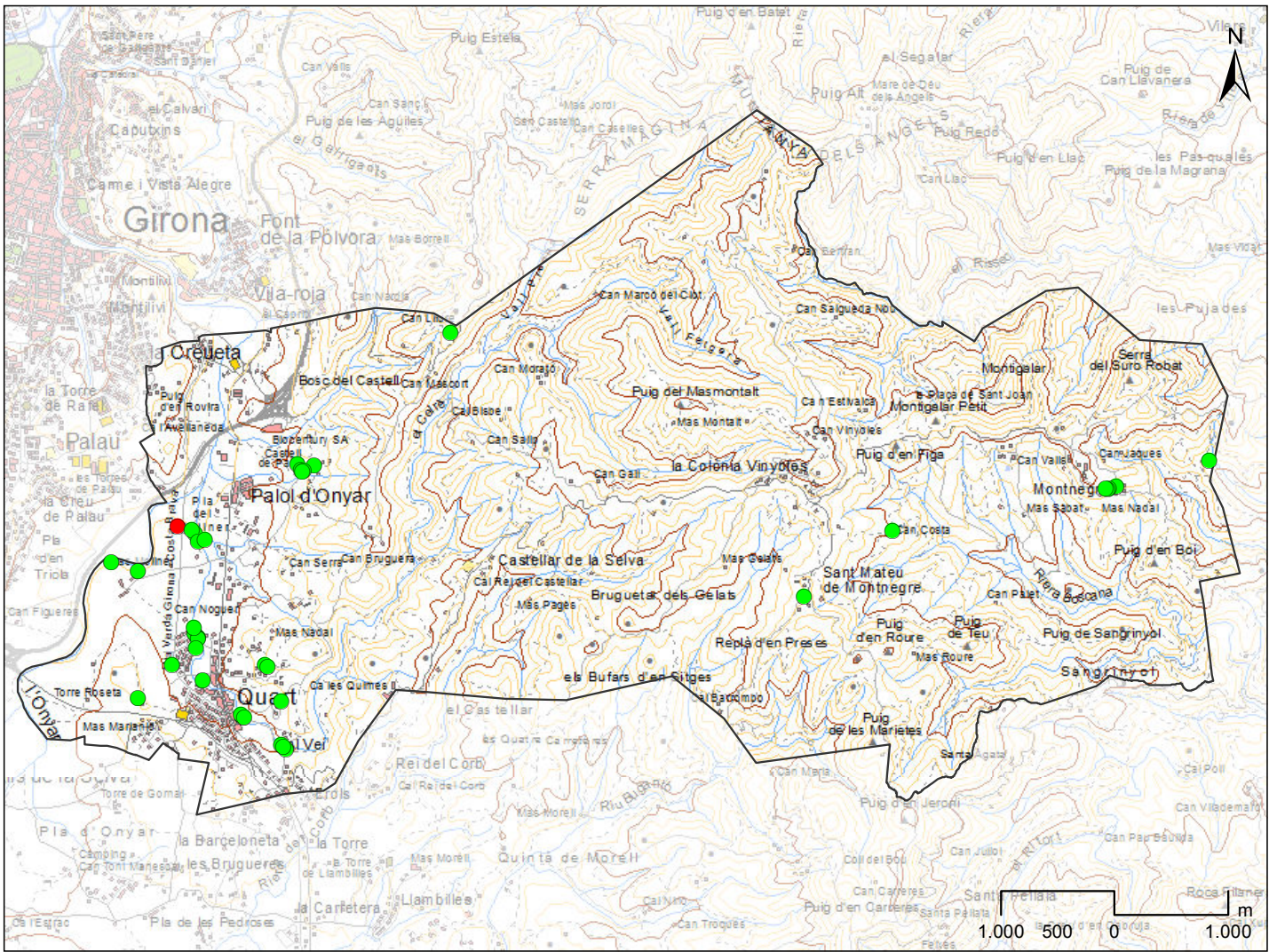
Estat vital: Bo

Forma de la capçada: Arrodonida

Edat aproximada: -

Núm. de branques principals: 2 / 3





5. SURERA DEL BOSC DE LA RIBERA DE CAN SERRA

Nom comú: Alzina surera

Nom científic: *Quercus suber*

Característiques: Aquesta surera es troba en bon estat; no té branques trencades ni seques, però hi ha algun arbre a la vora que el pot danyar i/o frenar-li el desenvolupament. Concretament, hi ha un pi trencat que es recolza en una part de l'arbre en qüestió, a més d'una alzina a la vora, que tot i ser més petita i veure's dominada, també li suposa competència. A 2,7 metres es bifurca en tres troncs principals. El situat més al sud s'aboca damunt del camí, pràcticament a ras del sòl.

Dades d'interès: La surera es localitza a la vora del camí de Can Serra, a l'est i en perpendicular del pas de la Via Verda de Girona a Sant Feliu de Guíxols. Pertany a la finca de Can Serra, de propietat privada, zona també coneguda com el Bosc de la Ribera de Can Serra.

Localització

Indret: Bosc de la Ribera de Can Serra

Accés: Camí de Can Serra (entrada pel polígon de Quart)

Coordenada X: 486573

Coordenada Y: 4644381

Altitud (m): 78

Mides

Altura de l'arbre (m): 13,4

Altura de la capçada (m): 13,4

Altura de la creu (m): 2,70

Volta de canó (a 1,3 m) (m): 2,8

Diàmetre de la capçada N-S (m): 17,7

Diàmetre de la capçada E-O (m): 12,6

Altres

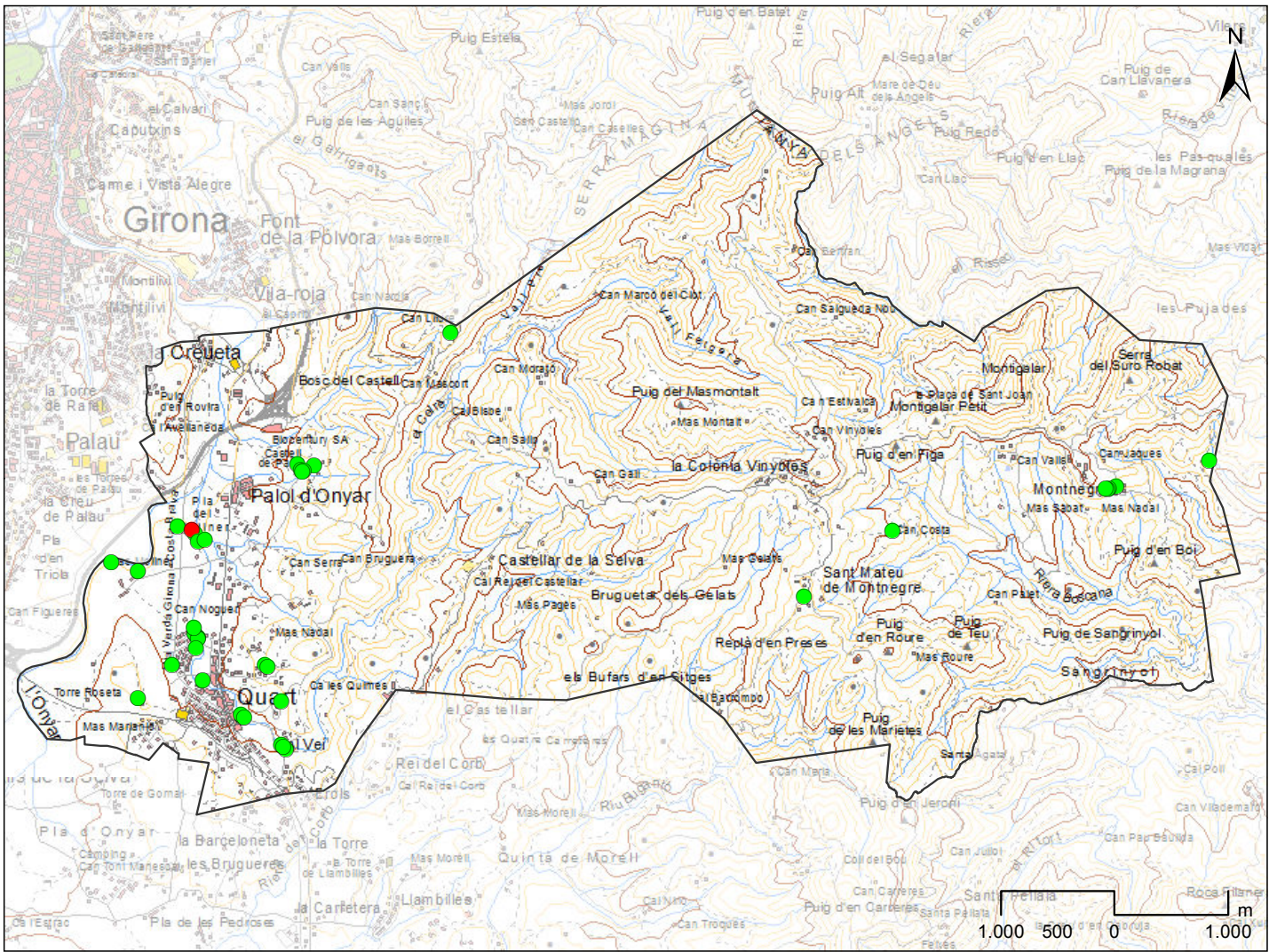
Estat vital: Bo

Forma de la capçada: Arrodonida parcialment

Edat aproximada: -

Núm. de branques principals: 3





6. PI DEL BOSC DE LA RIBERA DE CAN SERRA

Nom comú: Pi pinyer / Pi de llei

Nom científic: *Pinus pinea*

Característiques: L'arbre es troba en molt bon estat. A la seva vora hi ha un estrat arbustiu no gaire dens, a més d'estar envoltat entre 4 alzines. No sembla que aquestes alzines li causin competència o danys, però alguna capçada s'entrelliga amb la seva copa. No té una creu que es pugui diferenciar clarament. Presenta un port que es ramifica abundantment des de la meitat de l'arbre.

Dades d'interès: El pi pertany a la finca de Can Serra, de propietat privada, a la zona també coneguda com Bosc de la Ribera de Can Serra. Concretament es localitza a la vora del camí del Celrè en direcció a Ca l'Eina, Can Gibert, Can Ramon i Can Pairoli.



Localització

Indret: Bosc de la Ribera de Can Serra

Accés: Camí de Can Serra (entrada pel polígon industrial de Quart)

Coordenada X: 486607

Coordenada Y: 46443456

Altitud (m): 78

Mides

Altura de l'arbre (m): 17,5

Altura de la capçada (m): -

Altura de la creu (m): -

Volta de canó (a 1,3 m) (m): 2,80

Diàmetre de la capçada N-S (m): 15,7

Diàmetre de la capçada E-O (m): 16,4

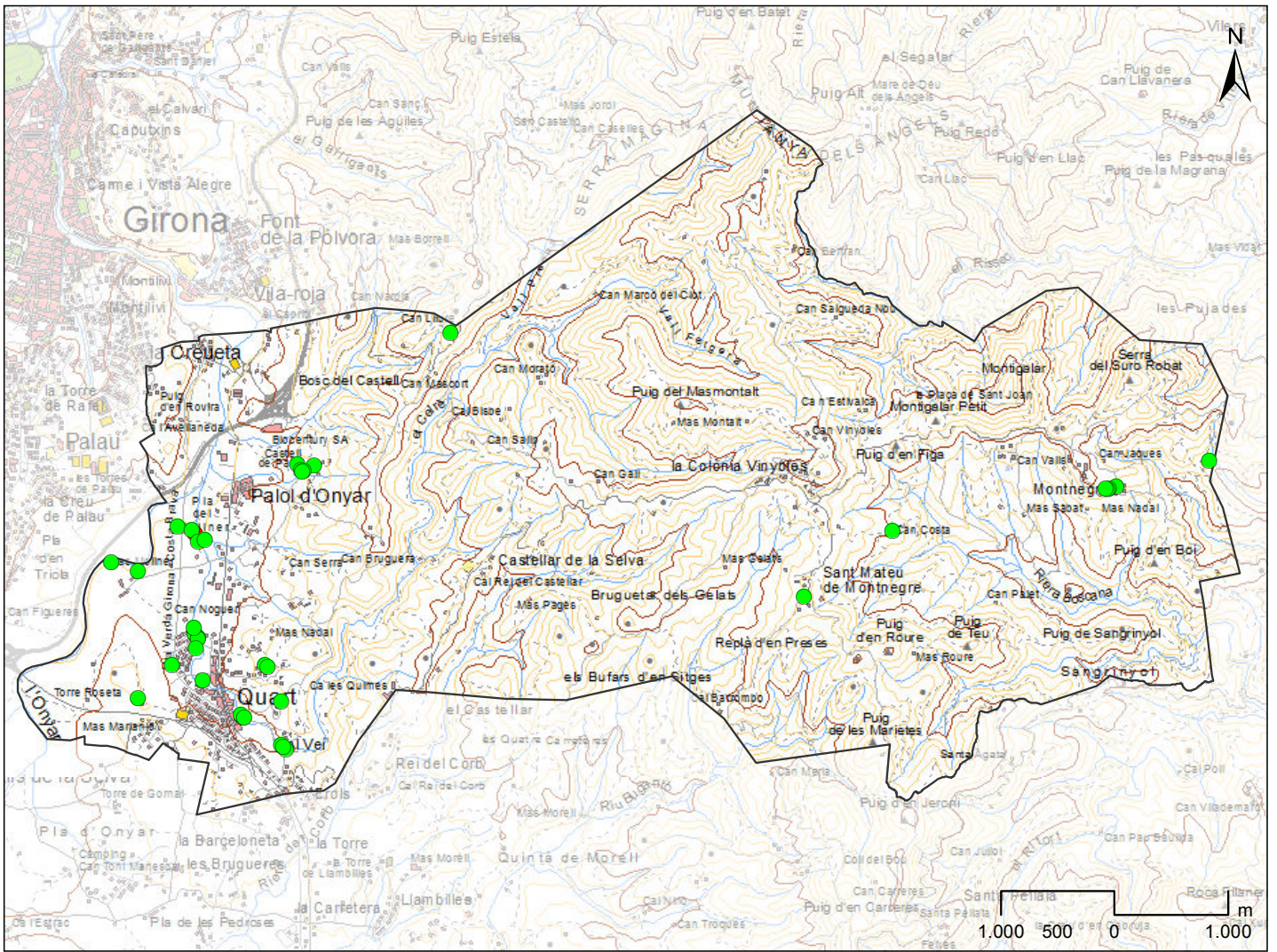
Altres

Estat vital: Molt bo

Forma de la capçada: Arrodonida parcialment

Edat aproximada: -

Núm. de branques principals: -



7. FREIXE DEL BOSC DE LA RIBERA DE CAN SERRA

Nom comú: Freixe de fulla petita

Nom científic: *Fraxinus angustifolia*

Característiques: Freixe es situa al marge esquerre de la riera de Can Serra.

Es presenta amb el tronc principal inclinat cap al sud, de 3 m de longitud, on apareixen 3 branques principals, les quals són força rectes i ramificades.

Es troba en bon estat; però s'observa que s'ha talat en algun moment una de les branques principals.

Dades d'interès: El freixe es troba al marge esquerre de la riera de Can Serra. Es troba en propietat privada, a la zona també coneguda com el Bosc de la Ribera de Can Serra.



Localització

Indret: Bosc de la Ribera de Can Serra

Accés: Des del polígon industrial Pla de l'Illa cantonada sud-oest o des del camí de Can Serra.

Coordenada X: 486630

Coordenada Y: 4644282

Altitud (m): 79

Mides

Altura de l'arbre (m): 21,5

Altura de la capçada (m): 20

Altura de la creu (m): 2,25

Volta de canó (a 1,3m) (m): 2,75

Diàmetre de la capçada N-S (m): 12,5

Diàmetre de la capçada E-O (m): 12,5

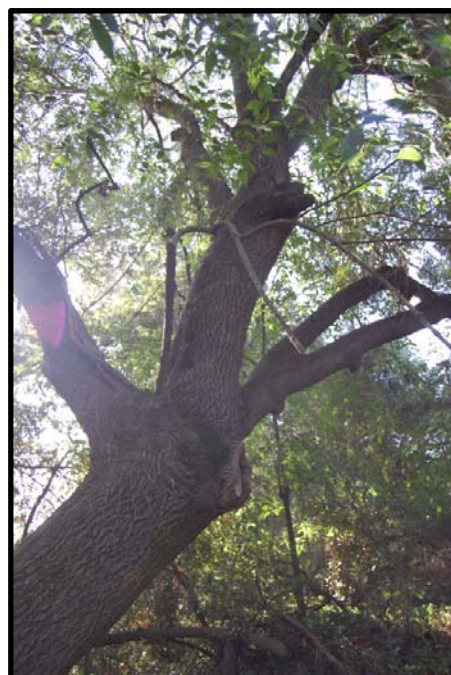
Altres

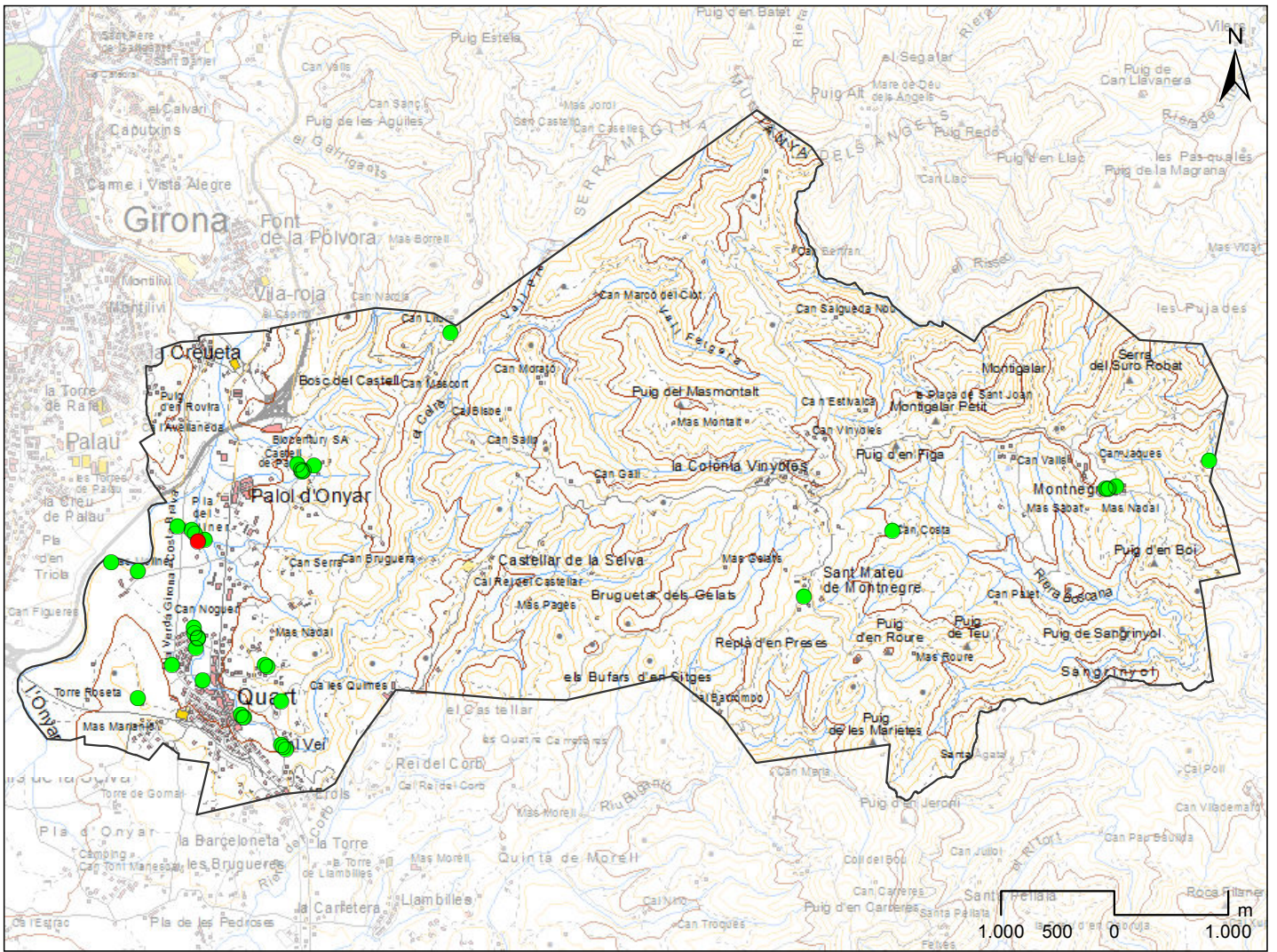
Estat vital: Bo

Forma de la capçada: arrodonida

Edat aproximada: -

Núm. de branques principals: 3





8. ALZINES I PI DE CAN SERRA

Nom comú: Alzines i pi pinyer

Nom científic: *Quercus ilex* i *Pinus pinea*

Característiques: Conjunt de set alzines i un pi a la riba esquerra de la riera de Can Serra, costat del polígon industrial Pla de l'Illa.

L'alzina (I) de major port es troba en bon estat però el seu tronc i branques principals es troben envoltades d'heura. Aquesta s'ubica al límit del conjunt que limita amb un camp de conreu.

El pi (II) es troba en bon estat però presenta alguns branques trencades i seques a la seva part inferior. Es localitza al límit de la riera de Can Serra.

Dades d'interès: Es localitza a la riba esquerra de la riera de Can Serra, a l'extrem sud-oest del polígon industrial Pla de l'Illa. Són de propietat privada.



Localització

Indret: Can Serra. Riba esquerra de la riera de Can Serra.

Accés: Des del polígon industrial Pla de l'Illa cantonada sud-oest o des del camí de Can Serra.

Coordenada X: 486679

Coordenada Y: 4644283

Altitud (m): 79,5

Mides

Altura de l'arbre (m): 16,70^(I)/16,9^(II)

Altura de la capçada (m): 13^(I)/11,5^(II)

Altura de la creu (m): 2,7^(I)/-^(II)

Volta de canó (a 1,3m) (m): 2,75^(I)/2,60^(II)

Diàmetre de la capçada N-S (m): 19,90^(I)/23^(II)

Diàmetre de la capçada E-O (m): 19,30^(I)/13,50^(II)

Altres

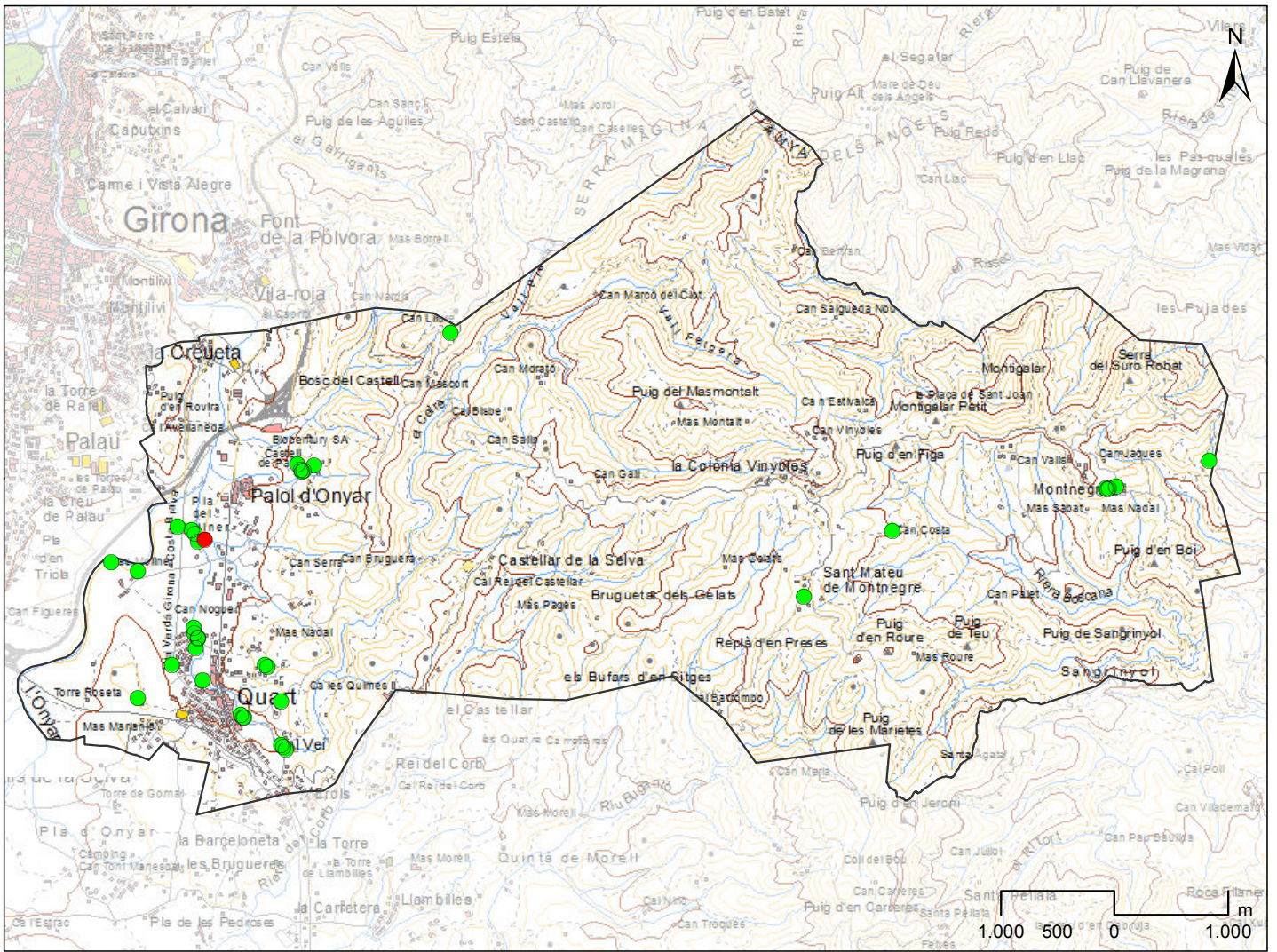
Estat vital: Bo^(I) / Bo-regular^(II)

Forma de la capçada: Arrodonides

Edat aproximada: -

Núm. de branques principals: 3^(I)/-^(II)





9. FREIXES DEL CARRER MAS ABRIC

Nom comú: Freixe de fulla petita

Nom científic: *Fraxinus angustifolia*

Característiques: Conjunt de tres freixes de fulla petita, d'ús ornamental, dos d'ells, un a cada costat del carrer Mas Abric, a l'extrem oest del pont que travessa el Celrà, i un al marge del camí localitzat al nord del conjunt de dos. Les bases dels ports dels dos primers freixes estan a una cota inferior a les voreres, on s'ubiquen reixes per evitar caigudes. El freixe I és el de port més ample, però és més baix que el freixe II, a més de presentar símbols de podriment i varies branques mortes. El freixe II es troba en bon estat. Pel que fa al freixe III, es troba en bon estat, tot i tenir molta heura envoltant-lo i algunes branques seques.

Dades d'interès: Els freixes són de propietat municipal.



Localització

Indret: Carrer Mas Abric

Accés: Passat el pont del Celrà, a l'est de la riera

Coordenada X: 486629

Coordenada Y: 4643433

Altitud (m): 90

Mides

Altura de l'arbre (m): 13^(I)/14,6^(II)/14,7^(III)

Altura de la capçada (m): 9,5^(I)/ 10,8^(II)/12,4^(III)

Altura de la creu (m): 2,65^(I)/1,8^(II)/-

Volta de canó (a 1,3m) (m): 3,6^(I)/2,2^(II)/4^(III)

Diàmetre de la capçada N-S (m): 12,30^(I)/11,9^(II)/15,5^(III)

Diàmetre de la capçada E-O (m): 12,6^(I)/8,4^(II)/15^(III)

Altres

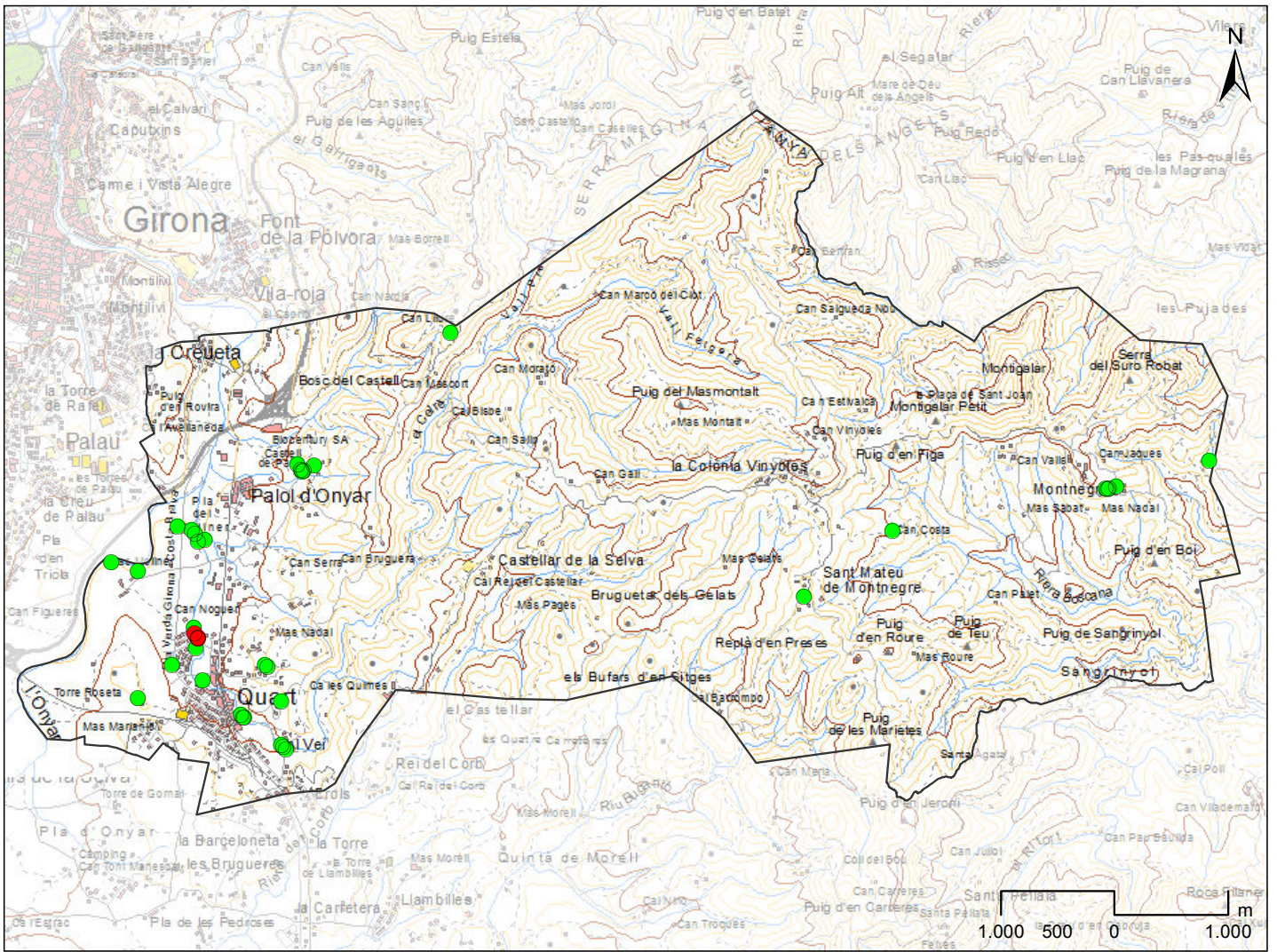
Estat vital: Dolent^(I) / Bo^(II) / Bo^(III)

Forma de la capçada: Arrodonides

Edat aproximada: -

Núm. de branques principals: -





10. FREIXE ZONA VERDA CARRER MAS BALDORIA

Nom comú: Freixe de fulla petita

Nom científic: *Fraxinus angustifolia*

Característiques:

Freixe ubicat a la riba dreta del Celrà a la zona verda entre els carrers del Mas Baldoria i Mas Abric.

Es presenta amb el tronc principal de 2,75 m de volta de canó. Aquest es bifurca a 1,80 m d'alçada en dues branques principals, les quals són força rectes i ramificades.

En general es troba en bon estat. La seva part inferior està envoltada d'heura ocasionant la presència de branques trencades i seques. Però la part superior es troba en molt bon estat i durant la visita amb una gran presència de fruit.

Dades d'interès: Freixe de propietat municipal, ubicat a la zona verda del marge dret del Celrà.



Localització

Indret: Zona verda entre els carrers Mas Baldoria i Mas Abric.

Accés: Des del carrer Mas Abric i/o carrer Mas Baldoria.

Coordenada X: 486593

Coordenada Y: 4643518

Altitud (m): 85

Mides

Altura de l'arbre (m): 12,75

Altura de la capçada (m): 11,25

Altura de la creu (m): 1,80

Volta de canó (a 1,3m) (m): 2,75

Diàmetre de la capçada N-S (m): 12,5

Diàmetre de la capçada E-O (m): 12,5

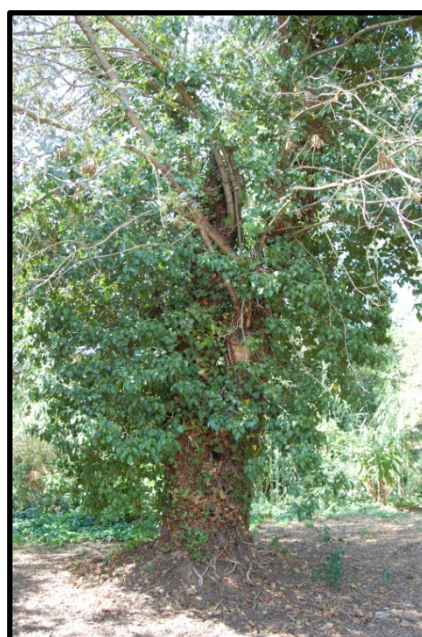
Altres

Estat vital: Bo

Forma de la capçada: Arrodonida

Edat aproximada: -

Núm. de branques principals: 2



11. FREIXE DE L'ANTIGA DEPURADORA DE QUART

Nom comú: Freixe de fulla petita

Nom científic: *Fraxinus angustifolia*

Característiques:

Freixe ubicat a la riba esquerra del Celrà a la zona de l'antiga depuradora de Quart. Es presenta amb un tronc principal de 2,95m de volta de canó. Aquest es bifurca a 3,25 metres d'alçada en cinc branques principals, les quals són força rectes i ramificades.

En general es troba en bon estat. La seva part inferior està envoltada d'heura ocasionant que s'hi observin branques més deteriorades.

Dades d'interès: Freixe de propietat municipal, ubicat a la riba esquerra del Celrà, costat antiga depuradora de Quart.

Localització

Indret: Riba esquerra del riu Celrà (antiga depuradora de Quart)

Accés: Des del carrer Mas Abric o del carrer del Celrà

Coordenada X: 486612

Coordenada Y: 4643339

Altitud (m): 87

Mides

Altura de l'arbre (m): 13,70

Altura de la capçada (m): 11,50

Altura de la creu (m): 3,25

Volta de canó (a 1,3m) (m): 2,95

Diàmetre de la capçada N-S (m): 18

Diàmetre de la capçada E-O (m): 15,6

Altres

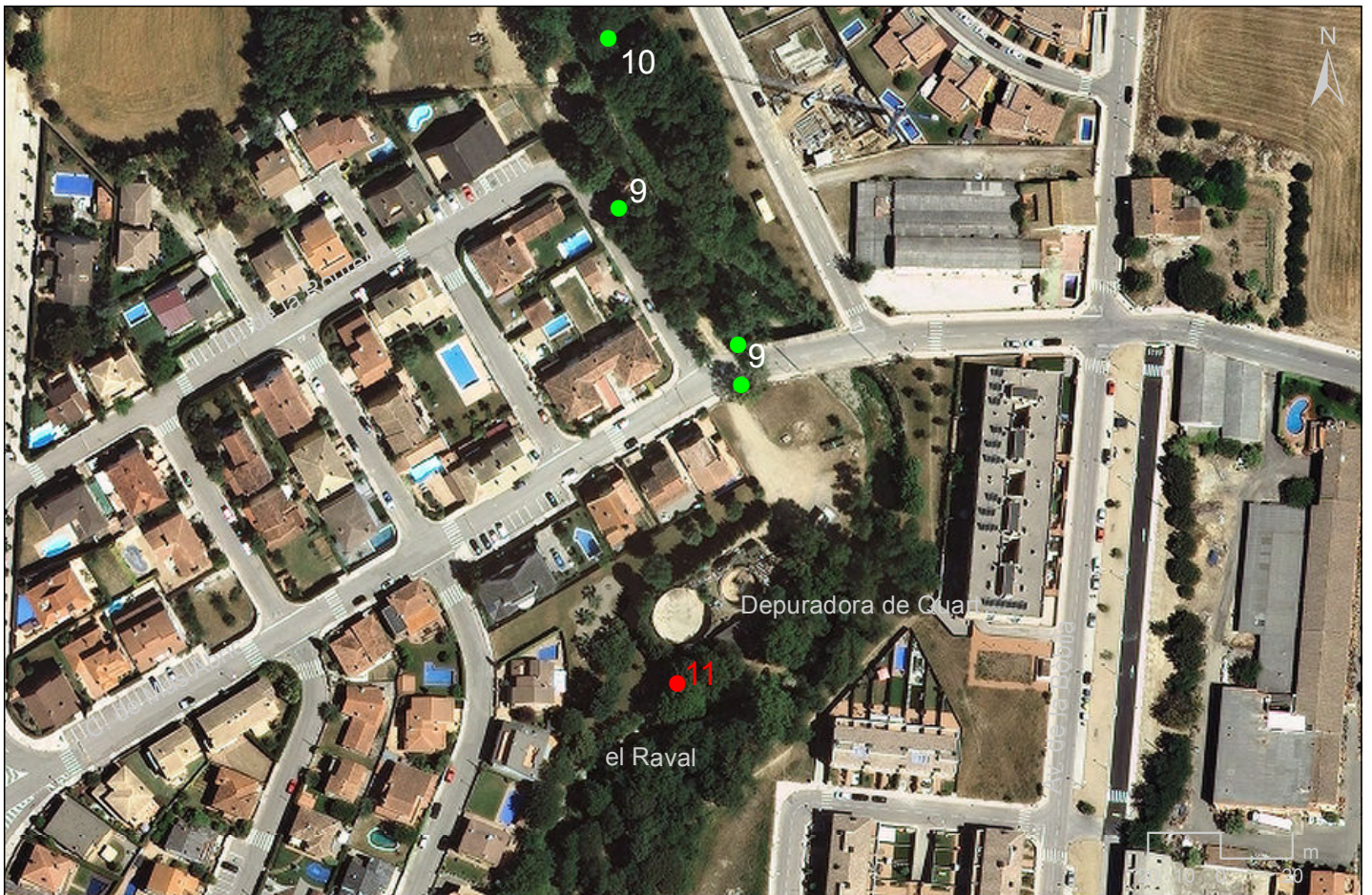
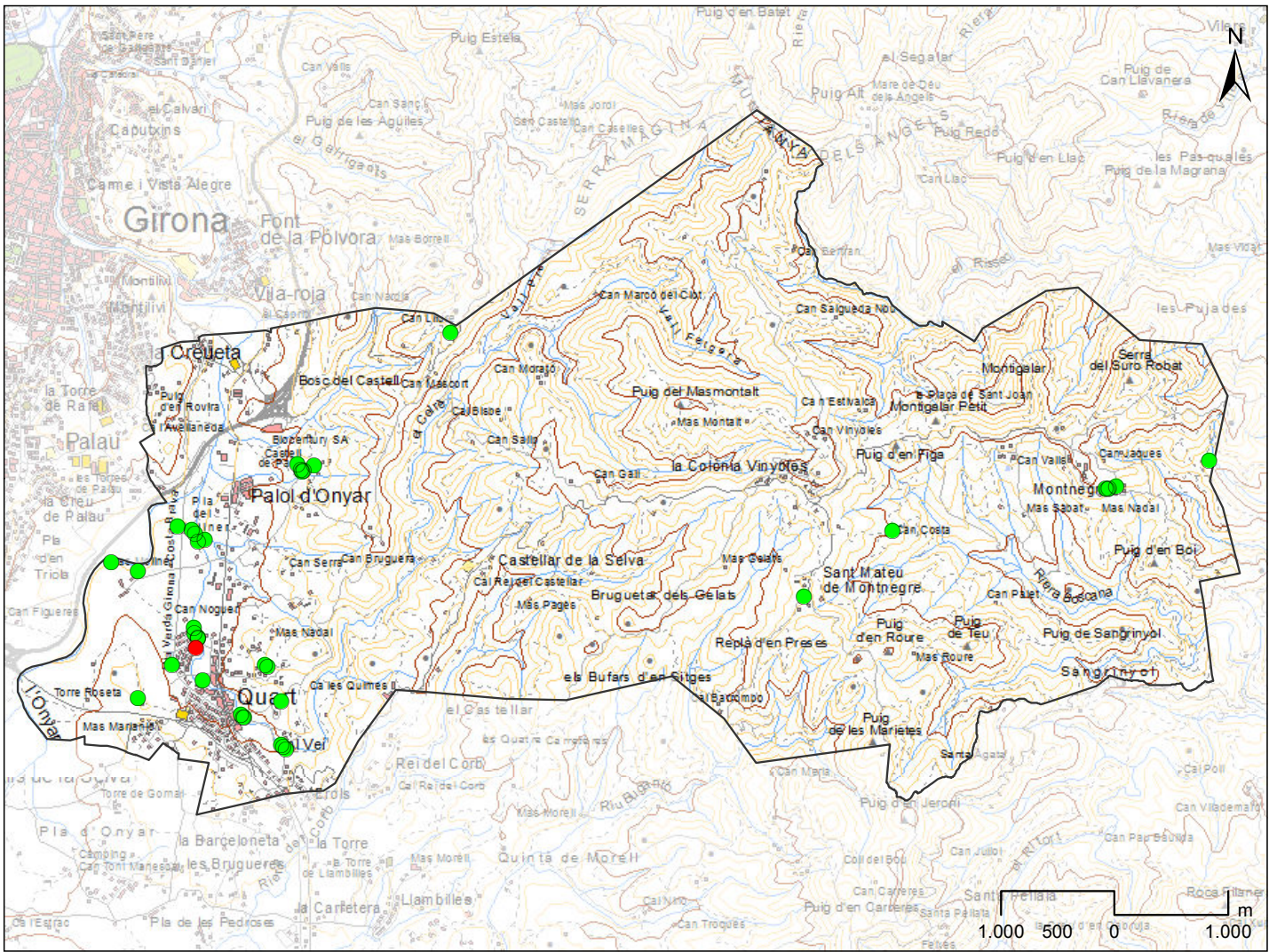
Estat vital: Bo

Forma de la capçada: Arrodonida

Edat aproximada: -

Núm. de branques principals: 5





12. FREIXE DEL CAMÍ DE LES ESTIMBES DE CAN MOLINER

Nom comú: Freixe de fulla petita

Nom científic: *Fraxinus angustifolia*

Característiques: Freixe es situa a l'extrem est del Bosc de la Romagosa, concretament al marge del camí de les Estimbès.

Presenta un tronc principal de 3,52 m de volta de canó, al qual és desproporcionat per les branques principals que té actualment. Això s'explica perquè es van talar les branques principals, encara hi ha senyals, i n'han rebrotat d'altres.

De la branca principal apareixen 3 branques principals, les quals són força rectes i ramificades.

Es troba en bon estat; tot i haver patit una tala important en algun moment.

Dades d'interès: El freixe es troba al costat oest del camí de les Estimbès. Es troba en propietat privada.

Localització

Indret: Extrem est del Bosc de la Romagosa; marge del camí de les Estimbès.

Accés: Des del camí de les Estimbès o des del camí de l'Onyar.

Coordenada X: 486101

Coordenada Y: 4644017

Altitud (m): 78,5

Mides

Altura de l'arbre (m): 20,2

Altura de la capçada (m): 16,5

Altura de la creu (m): 2,80

Volta de canó (a 1,3m) (m): 3,52

Diàmetre de la capçada N-S (m): 14

Diàmetre de la capçada E-O (m): 20

Altres

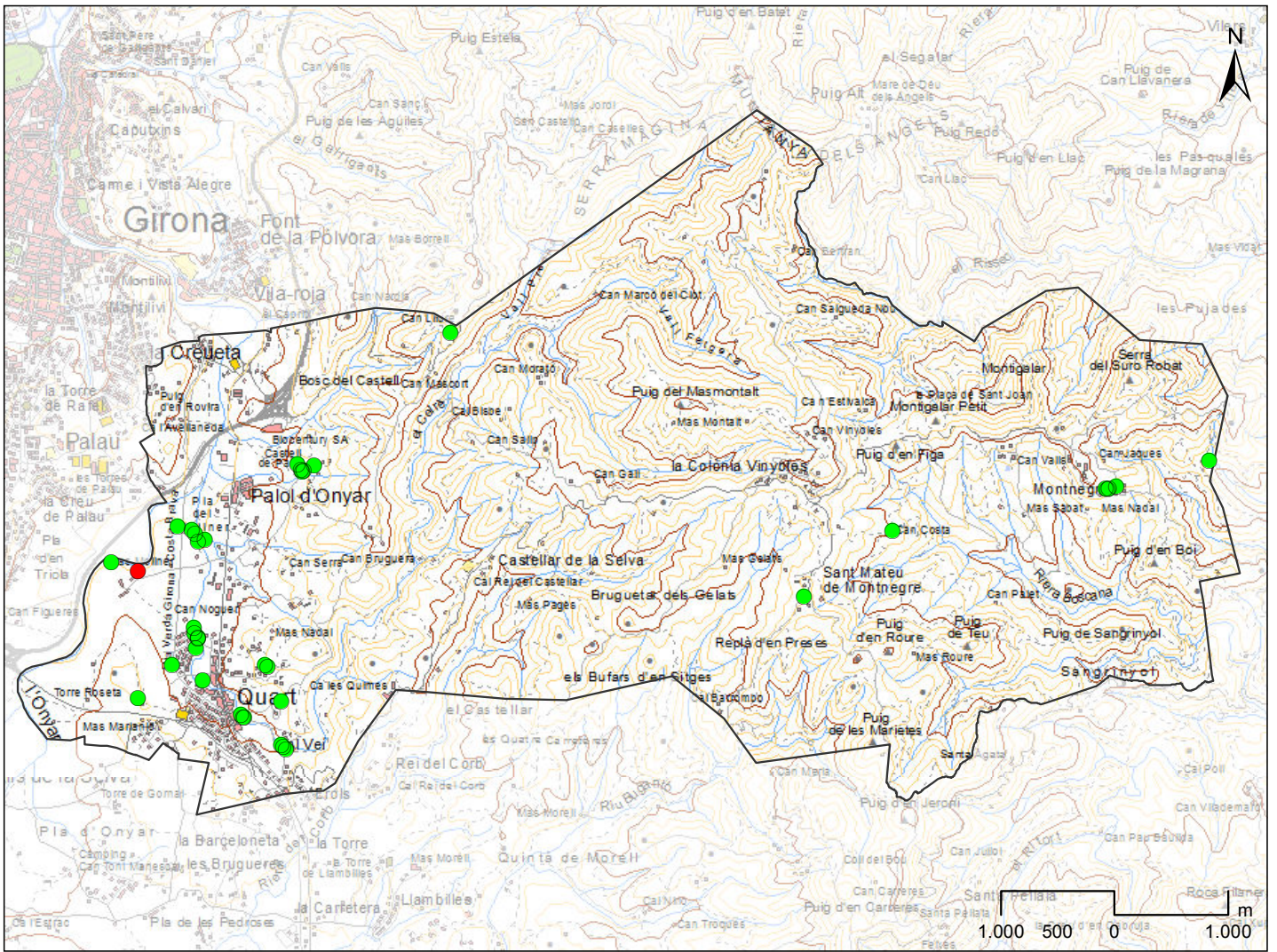
Estat vital: Bo

Forma de la capçada: Irregular

Edat aproximada: -

Núm. de branques principals: 3





13. PINS DEL BOSC DE LA ROMAGOSA

Nom comú: Pi pinyer

Nom científic: *Pinus pinea*

Característiques: Conjunt de set pins ubicats a l'extrem nord del Bosc de la Romagosa i més concretament, a la riba dreta del riu Onyar. Aquesta zona té una superfície d'uns 2.000 m² i queda delimitada al nord amb el riu Onyar i el sud amb el camí de l'Onyar.

Aquests exemplars presenten un tronc principal entre 1,6 i 2,65 m de volta de canó.

Els exemplars de majors dimensions es localitzen al marge del camí de l'Onyar .

En general es troben en bon estat menys l'exemplar de menors dimensions per la competència amb altres exemplars.

Dades d'interès: Zona ubicada a la riba dreta del riu Onyar. Aquesta zona és de propietat privada.

Localització

Indret: Extrem nord del Bosc de la Romagosa; Riba dreta del riu Onyar.

Accés: Des del camí de l'Onyar

Coordenada X:485867

Coordenada Y: 4644095

Altitud (m): 80

Mides

Altura de l'arbre (m): 20,25

Altura de la capçada (m): 9

Altura de la creu (m): -

Volta de canó (a 1,3m) (m): 2,65

Diàmetre de la capçada N-S (m): 20

Diàmetre de la capçada E-O (m): 19,5

Altres

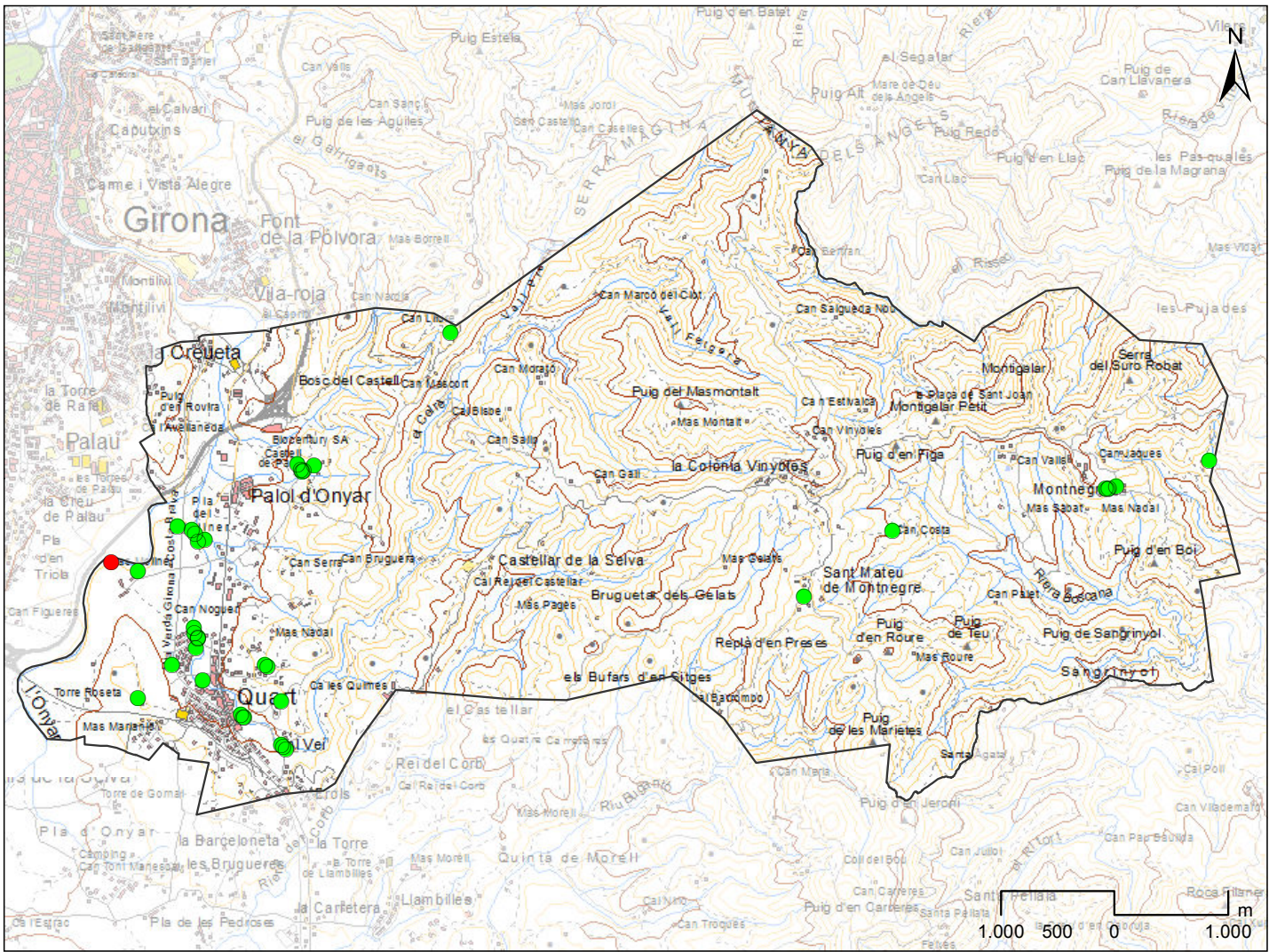
Estat vital: Bo

Forma de les capçades: Arrodonides

Edat aproximada: -

Núm. de branques principals: -





14. LLEDONER DEL CELRÈ

Nom comú: Lledoner

Nom científic: *Celtis australis*

Característiques: Aquest lledoner es troba en molt bon estat; només té una branca seca i la resta no presenta cap tipus de dany.

Es localitza just al costat nord de la riera del Celrà, el que li permet una bona disponibilitat d'aigua. Hi ha altres lledoners al seu voltant, però no li fan competència.

Dades d'interès: L'arbre en qüestió és de propietat municipal.



Localització

Indret: Marge de la riera del Celrà

Accés: Pàrquing de la Plaça de la Vila

Coordenada X: 486669

Coordenada Y: 4643056

Altitud (m): 90

Mides

Altura de l'arbre (m): 16,15

Altura de la capçada (m): 14,5

Altura de la creu (m): 2,75

Volta de canó (a 1,3 m) (m): 2,8

Diàmetre de la capçada N-S (m): 17

Diàmetre de la capçada E-O (m): 15,2

Altres

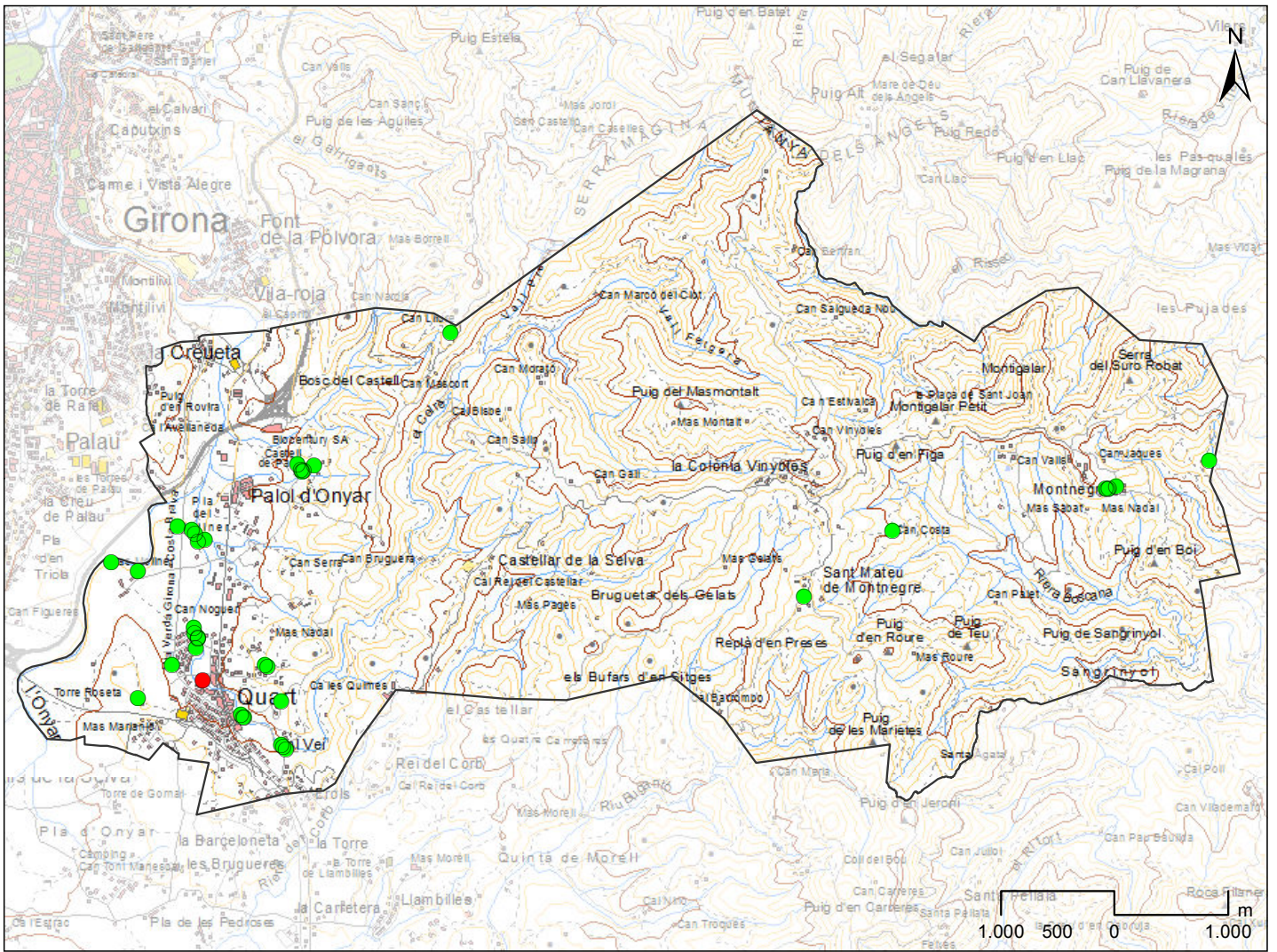
Estat vital: Molt bo

Forma de la capçada: Arrodonida

Edat aproximada: -

Núm. de branques principals: 2





15. ALZINA DE CAN FERRIOL

Nom comú: Alzina

Nom científic: *Quercus ilex*

Característiques: L'alzina de Can Ferriol no es troba en bon estat; té varies branques trencades, algunes de mortes i presenta podridures. No hi ha altres arbres a la vora que li puguin causar competència. S'hi pot observar molsa a l'escorça, senyal de l'antiguitat de l'arbre i de la seva pertinència en un lloc humit.

Dades d'interès: Es localitza a la vora del mas de Can Ferriol, a l'oest del camí que enllaça amb la carretera C-65. Es pot accedir just al peu de l'arbre per un sender visible des del mateix camí. Antigament la capçada era més arrodonida i, en general, l'arbre presentava un estat més bo. És de propietat privada.



Localització

Indret: Bosc de Can Ferriol

Accés: Camí de Can Ferriol a Ca l'Ubardé

Coordenada X: 486100

Coordenada Y: 4642902

Altitud (m): 125

Mides

Altura de l'arbre (m): 12

Altura de la capçada (m): 9,75

Altura de la creu (m): 2,55

Volta de canó (a 1,3 m) (m): 3,7

Diàmetre de la capçada N-S (m): 15,3

Diàmetre de la capçada E-O (m): 12,5

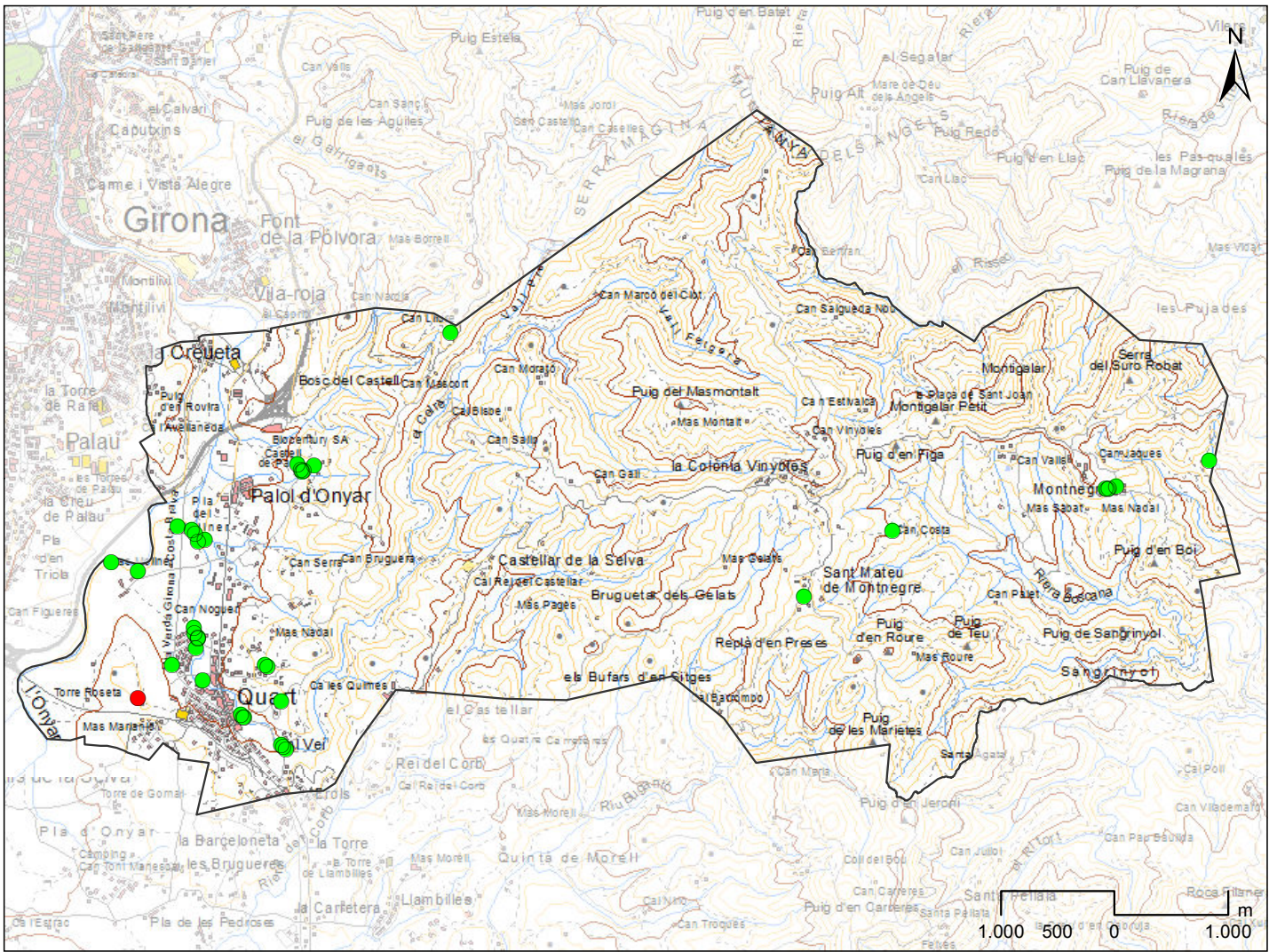
Altres

Estat vital: Dolent

Forma de la capçada: Irregular

Edat aproximada: -

Núm. de branques principals: 2



16. SUROLÍ DEL CARRER DEL SUROLÍ

Nom comú: Surolí

Nom científic: *Quercus x morisii*

Característiques: Aquest exemplar es troba en molt bon estat; no té branques trencades ni seques, ni presenta cap altre tipus de dany. Té 2 branques principals just a 1,3 m d'alçada, així cada una presenta una volta d'1,6 m. Es tracta d'un surolí ben conservat, en el que es realitzen podes periòdiques de manteniment.

Dades d'interès: El surolí dóna nom al carrer on es troba. És de propietat municipal.

Localització

Indret: Carrer del Surolí

Accés: Encreuament amb el carrer del Tren

Coordenada X: 486400

Coordenada Y: 4643196

Altitud (m): 95

Mides

Altura de l'arbre (m): 17,5

Altura de la capçada (m): 9

Altura de la creu (m): 1,3

Volta de canó (a 1,3 m) (m): 1,6

Diàmetre de la capçada N-S (m): 13,3

Diàmetre de la capçada E-O (m): 16,1

Altres

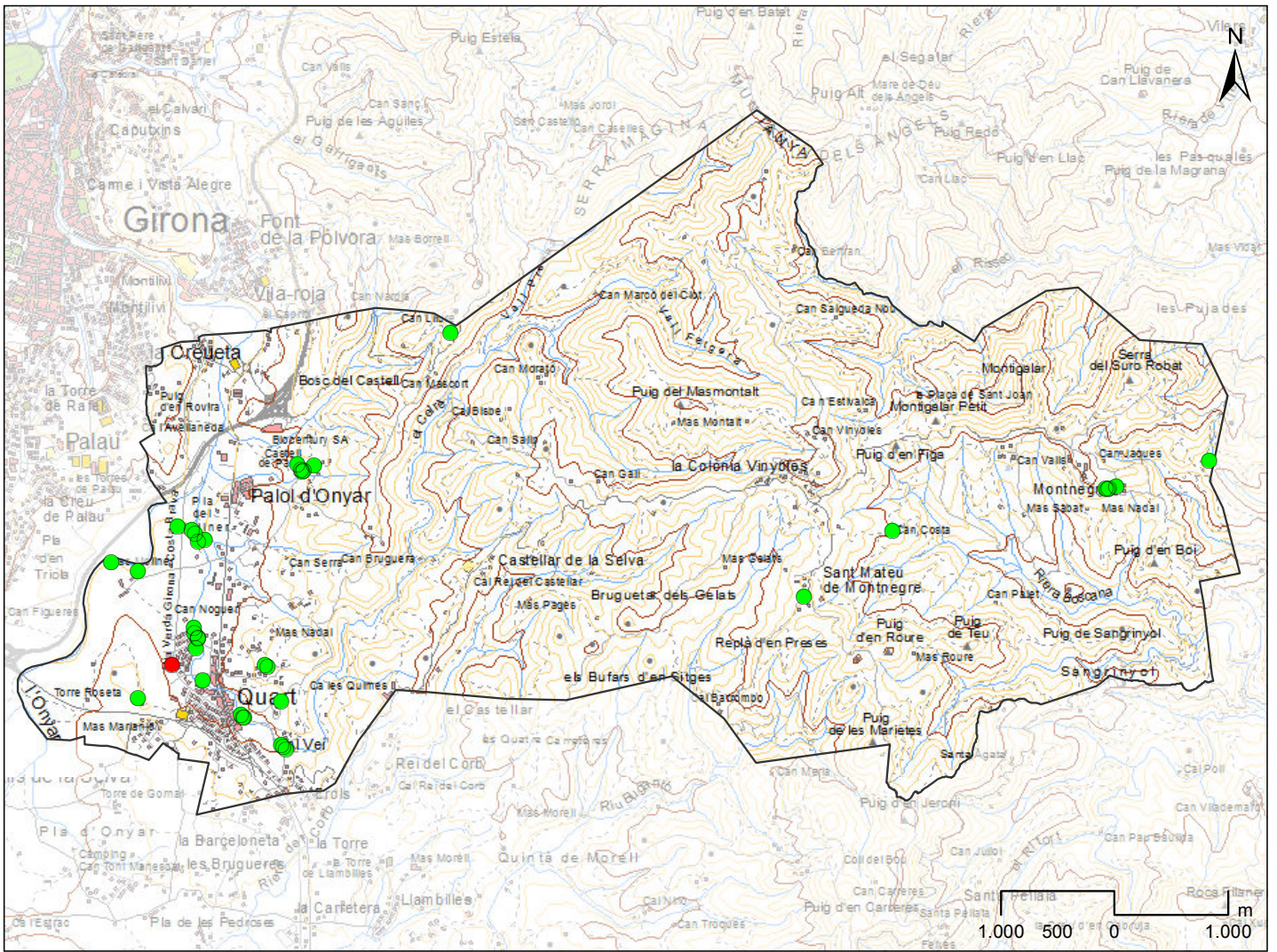
Estat vital: Molt bo

Forma de la capçada: Arrodonida

Edat aproximada: -

Núm. de branques principals: 2





17. ALZINES I ROURE DE CAN TOMÀS VIDAL

Nom comú: Alzina / Roure

Nom científic: *Quercus ilex* / *Quercus pubescens*

Característiques: Conjunt de dos alzines (I)(II) en bon estat i un roure (III), també en molt bon estat. Les alzines presenten algunes branques seques; l'alzina I també té alguna part d'heura seca penjant a la capçada. En general són arbres molt ramificats, sobretot el roure, que no té creu, sinó que les branques surten del tronc heterogèniament. Es troben envoltats de vegetació arbustiva (esbarzers, galzerans, coscolls, heures, etc.) i arbòria (acàcies, juvenils d'alzines i roures, etc.) que els hi causen certa competència, sense perjudicar greument els arbres, tot i que pot anar en augment.

Dades d'interès: Es localitzen al marge esquerra, aigües avall, de la riera del Celrè, entre el camí del Raval a Cal Veí i Can Blai i camps de conreu. Són de propietat privada.



Localització

Indret: Can Tomàs Vidal

Accés: Camí del Raval a Cal Veí i Can Blai

Coordenada X: 487379

Coordenada Y: 4642477

Altitud (m): 100

Mides

Altura dels arbres (m): 11,8^(I) / 14,8^(II) / 17,4^(III)

Altura de les capçades (m): 10,7^(I) / 11,4^(II) / 16,2^(III)

Altura de les creus (m): 2,5^(I) / 1,6^(II) / -^(III)

Voltes de canó (a 1,3 m) (m): 2,48^(I) / 2,45^(II) / 2,76^(III)

Diàmetres de les capçades N-S (m): 16^(I) / 18,8^(II) / 19,6^(III)

Diàmetres de les capçades E-O (m): 14,6^(I) / 15,8^(II) / 20,2^(III)

Altres

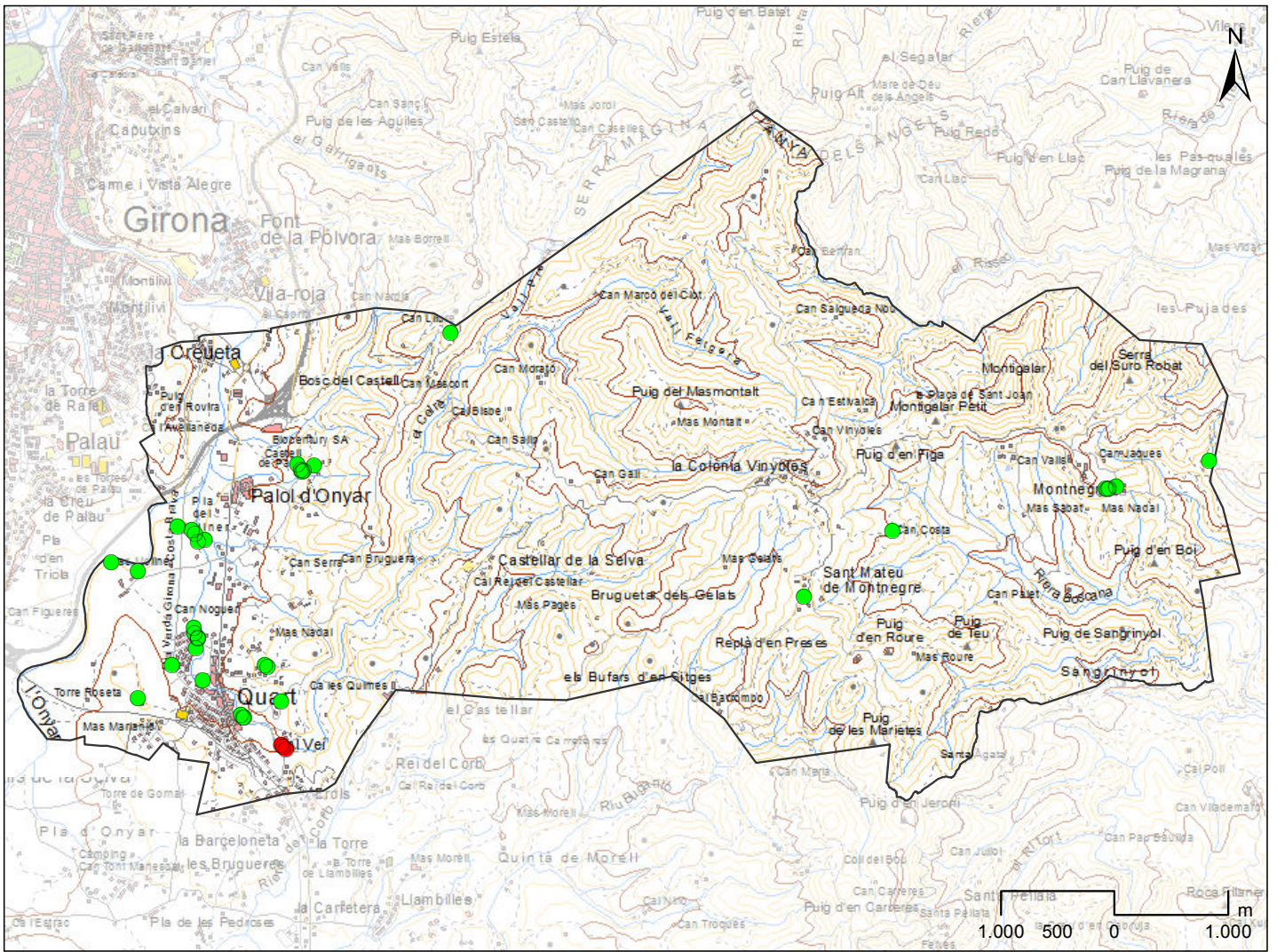
Estats vitals: Bo^{(I)(II)} / Molt bo^(III)

Forma de les capçades: Arrodonides

Edat aproximada: -

Núm. de branques principals: -





18. SURERA DE CAN CARTEIÀ

Nom comú: Alzina surera

Nom científic: *Quercus suber*

Característiques: El suro de Can Carteià es troba en bon estat; és un arbre molt ramificat, però té algunes branques secundàries trencades. A la seva vora hi ha vegetació diversa, sobretot arbustiva i regenerat arbori, la qual no es pot desenvolupar degut a la competència causada per la surera.

Dades d'interès: Es localitza darrere del mas de Can Carteià, just al costat sud del camí que travessa la finca pel mig, de propietat privada.

Localització

Indret: Can Carteià

Accés: Camí de Can Carteià als Quatre Camins

Coordenada X: 487356

Coordenada Y: 4642871

Altitud (m): 122

Mides

Altura de l'arbre (m): 14

Altura de la capçada (m): 10

Altura de la creu (m): 2,80

Volta de canó (a 1,3 m) (m): 2,8

Diàmetre de la capçada N-S (m): 16,7

Diàmetre de la capçada E-O (m): 14,5

Altres

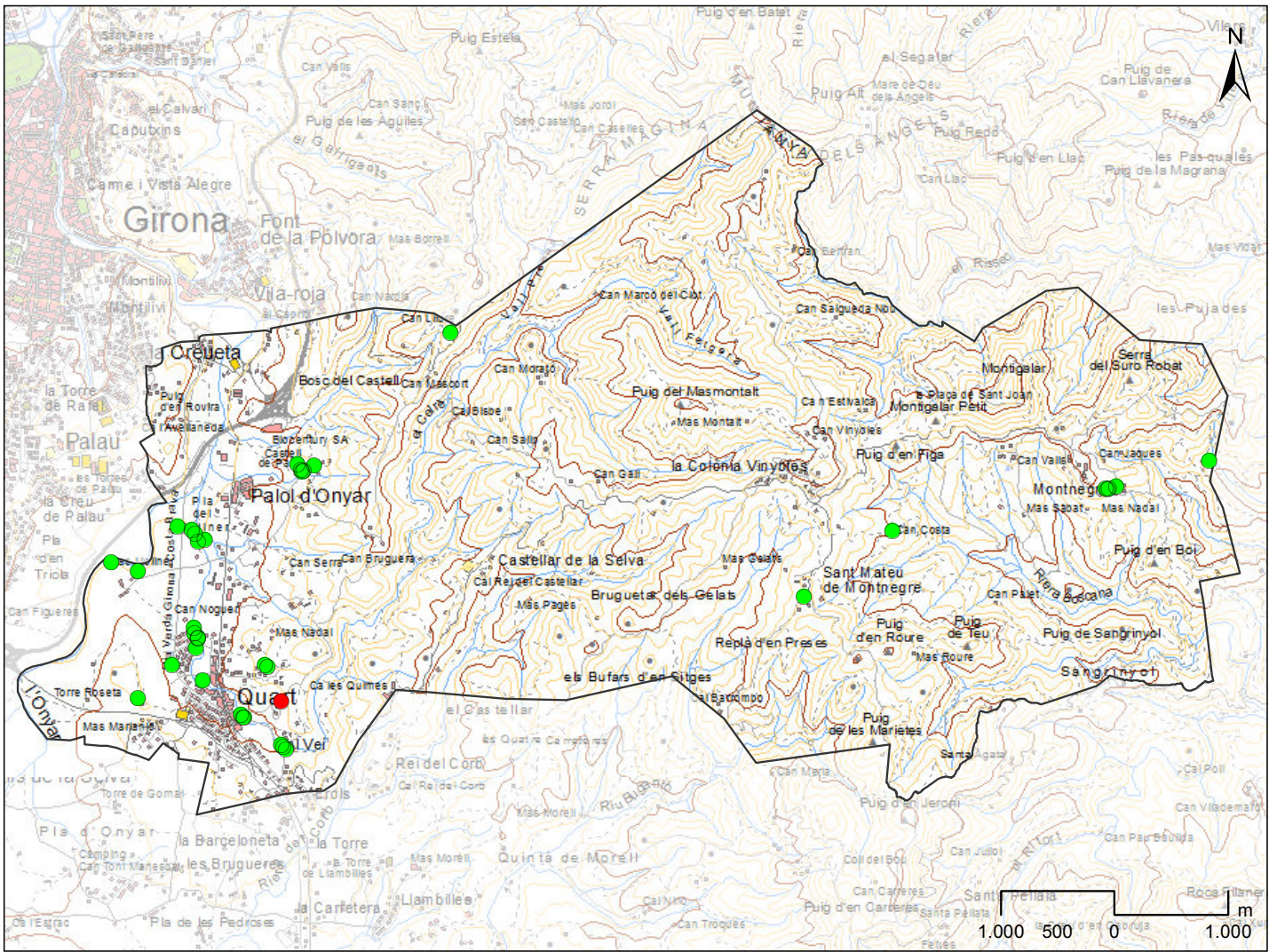
Estat vital: Bo

Forma de la capçada: Irregular

Edat aproximada: -

Núm. de branques principals: 3





19. ALZINES DEL PRAT DE CAN CARTEIÀ

Nom comú: Alzina

Nom científic: *Quercus ilex*

Característiques: Conjunt de 6 alzines, generalment en molt bon estat. Es poden diferenciar en dos subgrups diferenciats per la localització concreta i les dimensions: 4 alzines (I-IV) i 2 (V-VI). Les alzines de la I a la IV no destaquen per les seves dimensions, però sí per la seva presència al llarg dels anys en una zona molt freqüentada per la gent del poble. La V i la VI, a més de la seva presència durant els anys, també destaquen per les seves dimensions. En concret, l'alzina VI està envoltada d'heura en la totalitat del seu port; el seu estat és pitjor que el de la resta.

Dades d'interès: Tot i ser un espai molt freqüentat pels habitants del poble, és de propietat privada (en concessió).



Localització

Indret: Prat de Can Carteià

Accés: Camí de Can Carteià

Coordenada X: 487005

Coordenada Y: 4642757

Altitud (m): 95

Mides

Altura dels arbres (m): 17^(I-IV) / 17,7^(V) / 15,3^(VI)

Altura de les capçades (m): 14,2^(I-IV) / 14^(V) / 10,8^(VI)

Altura de les creus (m): -^(I-IV) / 1,9^(V) / 1,7^(VI)

Voltes de canó (a 1,3 m) (m): 2^(I-IV) / 3,1^(V) / 2,2^(VI)

Diàmetres de les capçades N-S (m): 20^(I-IV) / 19,4^(V) / 13,5^(VI)

Diàmetres de les capçades E-O (m): 26,5^(I-IV) / 14^(V) / 15,5^(VI)

Altres

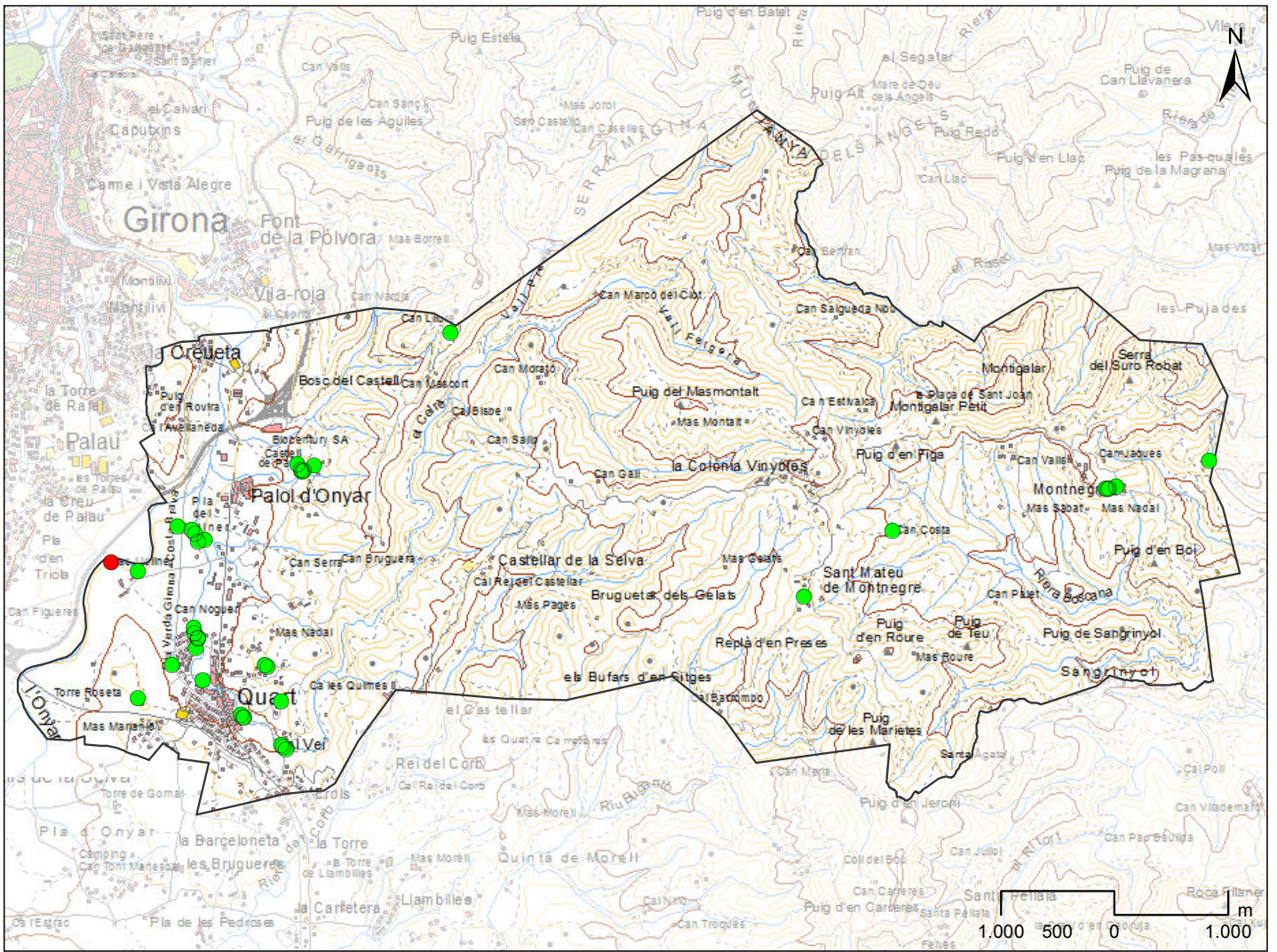
Estats vitals: Molt bo^(I-V) / Bo^(VI)

Formes de les capçades: Arrodonides

Edat aproximada: -

Núm. de branques principals: -





20. LLOSER DE LA RECTORIA DE SANTA MARGARIDA DE QUART

Nom comú: Llorer

Nom científic: *Laurus nobilis*

Característiques: La matarrada de llorer es troba en un estat mitjà degut als danys, encara visibles, provocats per la nevada de l'any 2010. En total hi ha 12 peus, 4 dels quals són els dominants i se'ls hi ha mesurat la volta de canó. Tot el voltant de la matarrada està cobert de rebrots del mateix llorer.

Dades d'interès: Es localitza al costat sud de la rectoria de Quart.



Localització

Indret: Rectoria de Quart

Accés: Carrer Pujada de l'Església

Coordenada X: 487238

Coordenada Y: 4643175

Altitud (m): 135

Mides

Altura del grup (m): 9

Altura de la capçada (m): 6,55

Altura de la creu (m): -

Volta de canó (a 1,3 m) (m): 0,94/0,86
/0,82/0,66

Diàmetre de la capçada N-S (m): 7,70

Diàmetre de la capçada E-O (m): 7,30

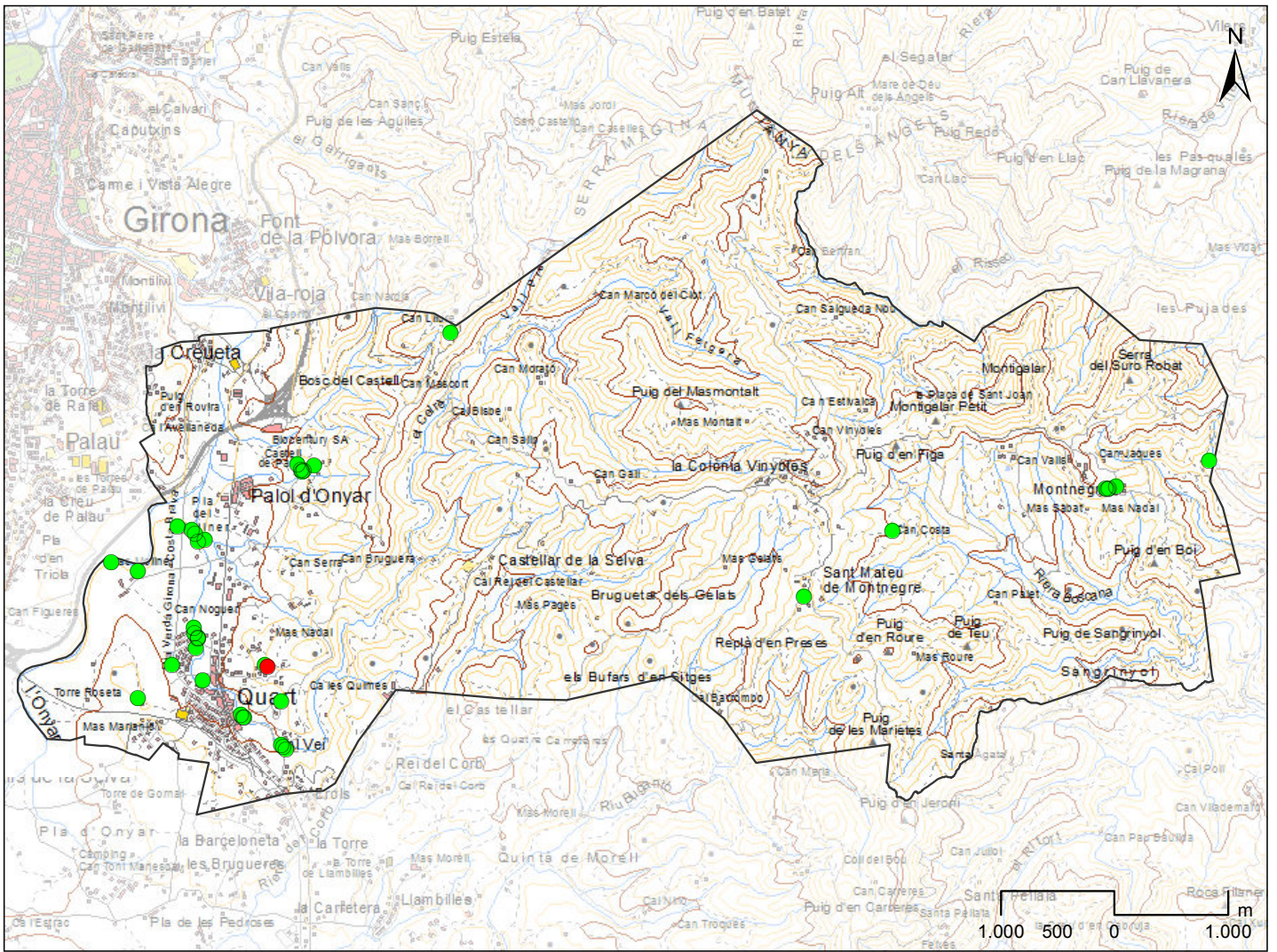
Altres

Estat vital: Mitjà

Forma de la capçada: -

Edat aproximada: -

Núm. de branques principals: -



21. BOIX DE LA RECTORIA DE SANTA MARGARIDA DE QUART

Nom comú: Boix

Nom científic: *Buxus sempervirens*

Característiques: El boix de la part posterior de la rectoria de Quart es troba entre al mig de dos xiprers que semblen no causar-li cap tipus de competència. L'espècie en qüestió es troba en molt bon estat; es pot observar com està mantingut i li realitzen les poden necessàries periòdicament. A 0,73 m d'alçada es trifurca, i cada una d'aquestes branques principals es ramifiquen abundantment. Destaca per les seves dimensions, ja que s'acostuma a veure més aviat com un petit arbust.

Dades d'interès: Es localitza al darrere de la rectoria de Quart; entre aquesta i el cementiri.



Localització

Indret: Rectoria de Quart

Accés: Carrer Pujada de l'Església

Coordenada X: 487214

Coordenada Y: 4643196

Altitud (m): 135

Mides

Altura (m): 6

Altura de la capçada (m): 5

Altura de la creu (m): 0,73

Volta (a 0,95 m) (m): 0,50

Diàmetre de la capçada N-S (m): 5,50

Diàmetre de la capçada E-O (m): 4,90

Altres

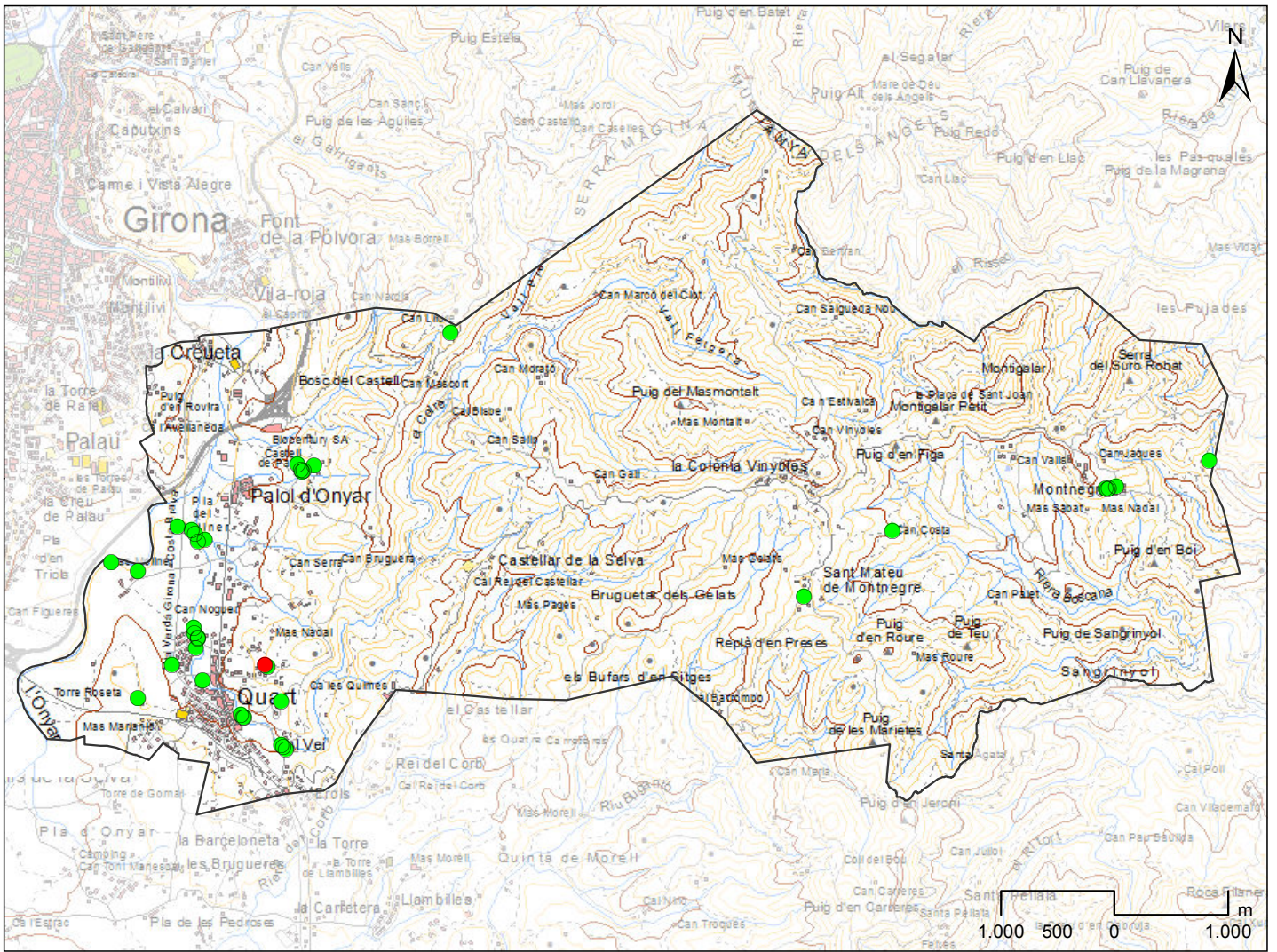
Estat vital: Molt bo

Forma de la capçada: Arrodonida

Edat aproximada: -

Núm. de branques principals: 3





22. SURERA DE CAN COSTA

Nom comú: Alzina surera

Nom científic: *Quercus suber*

Característiques: L'alzina surera de Can Costa es troba en bon estat; només presenta un parell de ferides, les quals estan en procés de curació. Al seu voltant no hi ha cap altre arbre ni arbust que li ofereixi competència.

El tronc principal es bifurca, a 3,45 metres d'alçada en nombroses branques principals ramificades, el que li dóna una forma arrodonida a la seva capçada.

Dades d'interès: Es localitza darrere de la casa de pagès de Can Costa, de propietat privada.

Localització

Indret: Can Costa

Accés: Camí particular de Can Costa

Coordenada X: 492731

Coordenada Y: 4644370

Altitud (m): 300

Mides

Altura (m): 12,45

Altura de la capçada (m): 12

Altura de la creu (m): 3,45

Volta de canó (a 1,3 m) (m): 4,30

Diàmetre de la capçada N-S (m): 17,2

Diàmetre de la capçada E-O (m): 17

Altres

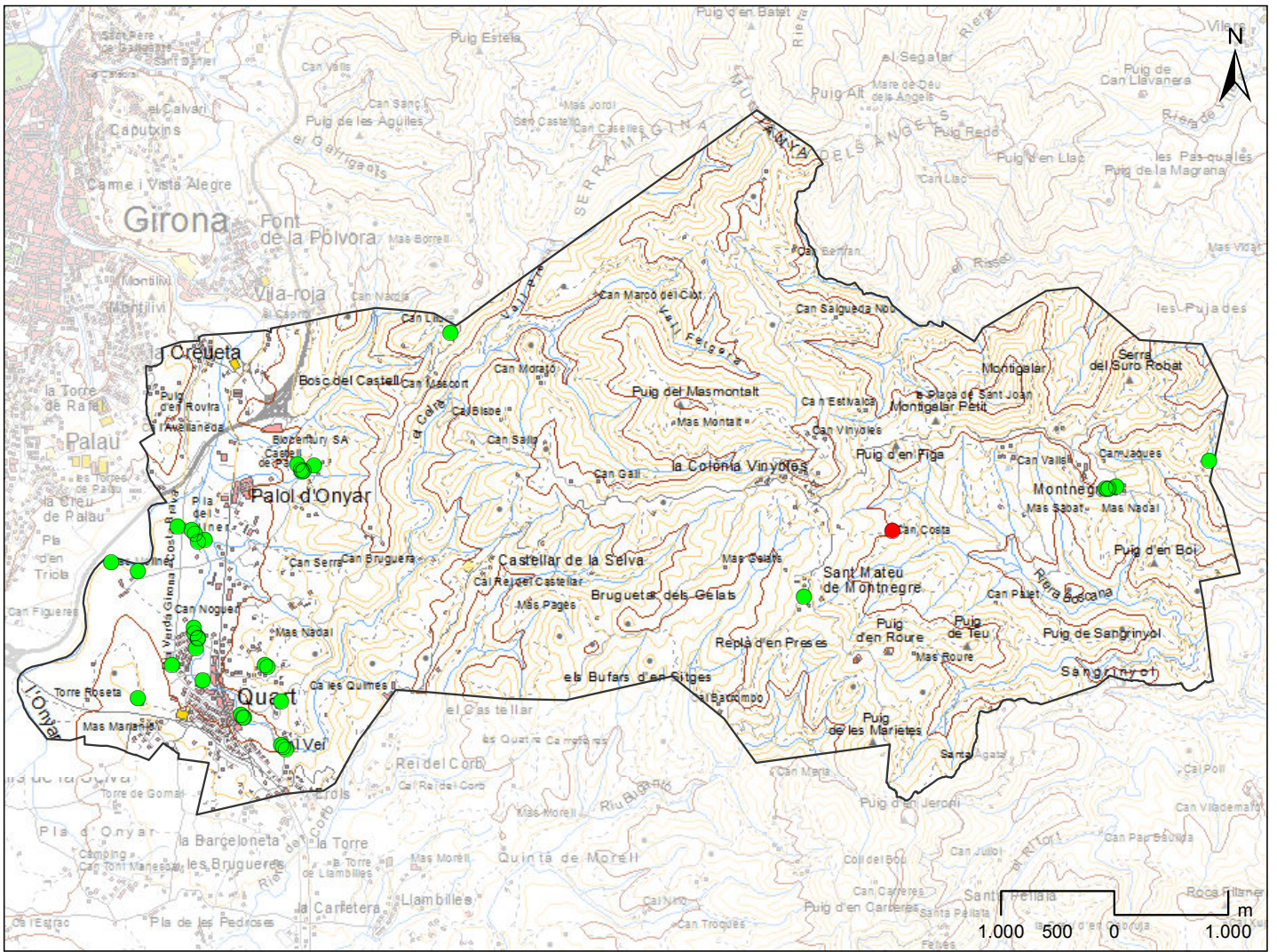
Estat vital: Bo

Forma de la capçada: Arrodonida

Edat aproximada: 200 - 250 anys

Núm. de branques principals: -





23. ALZINA DE L'ERMITA DE SANT MATEU DE MONTNEGRE

Nom comú: Alzina

Nom científic: *Quercus ilex*

Característiques: L'alzina de la part posterior de l'ermita de St. Mateu de Montnegre es troba just a la vora d'un mur de pedra seca. Es presenta amb el tronc principal, de 2,6 m de longitud, ajagut fins a la bifurcació, on apareixen 4 branques principals. L'espècie es troba orientada a l'oest, seguint la direcció que determina el tronc principal. Al tenir aquesta forma tan peculiar, la capçada comença per sota de la base de l'arbre.

Dades d'interès: Es localitza al darrere de l'ermita, just a la vora del mur. S'han vist algunes fotografies de l'alzina l'any 1920 i s'afirma que ja presentava dimensions considerables.



Localització

Indret: Ermita de Sant Mateu de Montnegre

Accés: Carretera en direcció a El Castellar i a Sant Mateu de Montnegre

Coordenada X: 491949

Coordenada Y: 4643792

Altitud (m): 365

Mides

Altura (m): 10

Altura de la capçada (m): -

Altura de la creu (m): 2,20

Volta de canó (a 1,3 m) (m): 2,73

Diàmetre de la capçada N-S (m): 14

Diàmetre de la capçada E-O (m): 12,3

Altres

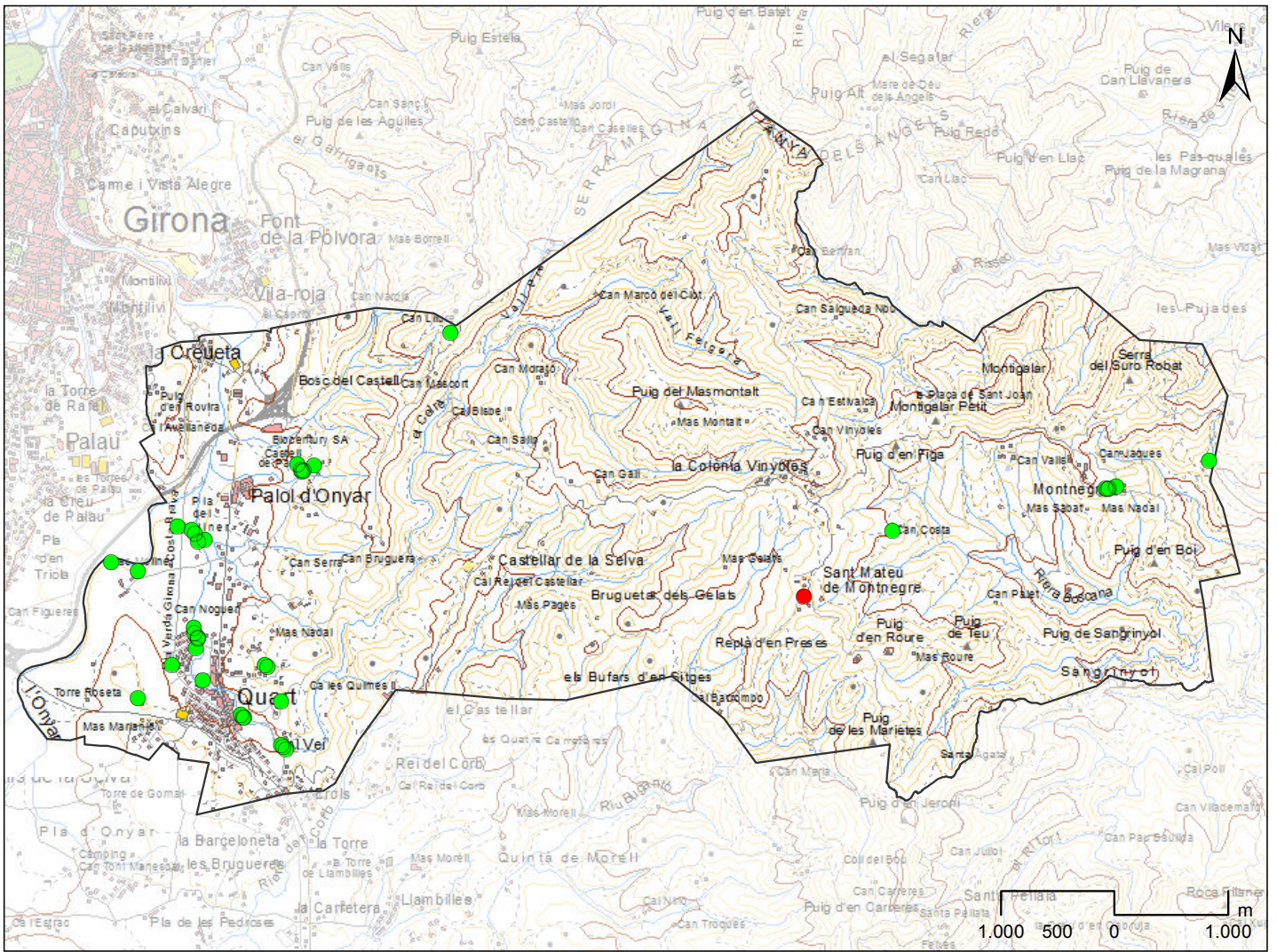
Estat vital: Molt bo

Forma de la capçada: Irregular

Edat aproximada: >100 anys

Núm. de branques principals: 4





24. ALZINA DE CAN CEBRIÀ

Nom comú: Alzina

Nom científic: *Quercus ilex*

Característiques: L'alzina es situa al marge sud del camí d'accés al mas de Can Cebrià, al costat d'un mur de pedra.

Es troba en un bon estat; però té algunes branques trencades i seques principalment a la part superior.

El tronc principal es bifurca, a 2,40 metres d'alçada en 4 branques principal, les quals són força rectes i ramificades.

Dades d'interès: Es localitza al marge sud del camí d'accés al mas de Can Cebrià. És de propietat privada.



Localització

Indret: Can Cebrià, Montnegre

Accés: Carretera en direcció a Montnegre

Coordenada X: 494697

Coordenada Y: 4644757

Altitud (m): 264

Mides

Altura (m): 11,6

Altura de la capçada (m): 8,1

Altura de la creu (m): 2,40

Volta de canó (a 1,3 m) (m): 2,23

Diàmetre de la capçada N-S (m): 15,2

Diàmetre de la capçada E-O (m): 13,7

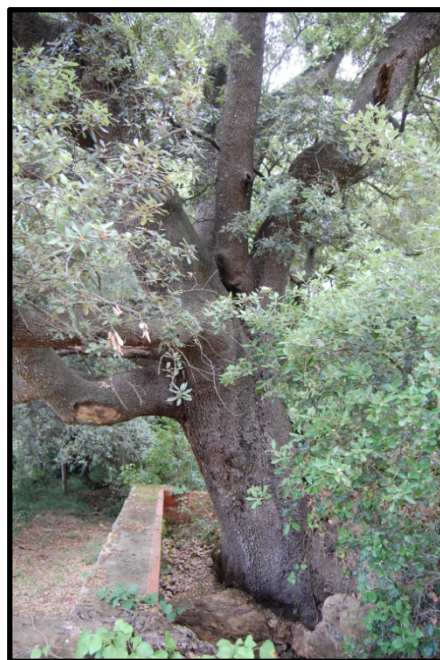
Altres

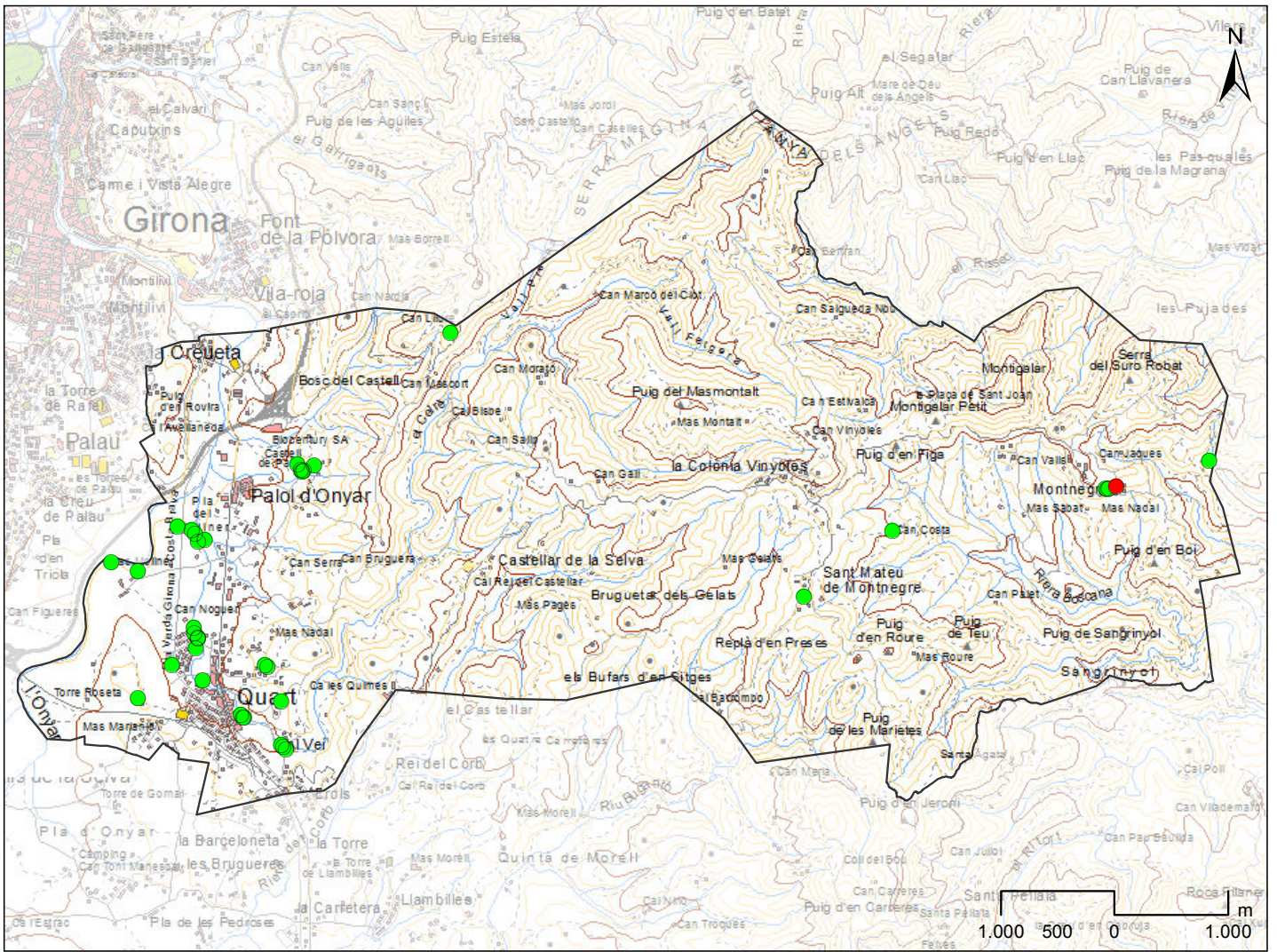
Estat vital: Bo

Forma de la capçada: Arrodonida

Edat aproximada: >200 anys

Núm. de branques principals: 4





25. ALZINES DE CAN RIERA

Nom comú: Alzina

Nom científic: *Quercus ilex*

Característiques: Conjunt de dues alzines que es troben al costat sud del camí d'accés al mas de Can Riera. En general es troben en bon estat.

L'alzina I es presenta amb un tronc principal, de 2,4m de longitud, ajaguda fins a la bifurcació, on apareixen dues branques principals perquè una es va trencar. Es troba orientada al sud, seguint la direcció que determina el tronc principal. Al tenir aquesta forma tan peculiar, la capçada comença per sota la base de l'arbre.

L'alzina II des de la base es bifurca en tres troncs principals de 1,92, 2,30 i 2,00m de volta de canó respectivament d'est a oest. Cada un d'aquests tres ports es bifurca en dos i tres branques principalment; i es troben lleugerament ajaguts en direcció sud. En aquest cas, la capçada comença a la base de l'arbre.

Dades d'interès: Es localitza al marge sud del camí d'accés al mas de Can Riera. Són de propietat privada.



Localització

Indret: Mas de Can Riera. Montnegre

Accés: Carretera en direcció al Montnegre.

Coordenades X: 494631^(I) / 494617^(II)

Coordenades Y: 4644741^(I) / 4644733^(II)

Altitud (m): 265

Mides

Altura dels arbres (m): 14,5^(I) / 14,4^(II)

Altura de les capçades (m): -^(I) / 14,4^(II)

Altura de les creus (m): 2,0^(I) / -^(II)

Voltes de canó (a 1,3 m) (m): 2,90^(I) / 1,92^(II-1) 2,30^(II-2) 2,00^(II-3)

Diàmetres de les capçades N-S (m): 17^(I) / 18^(II)

Diàmetres de les capçades E-O (m): 9,60^(I) / 18^(II)

Altres

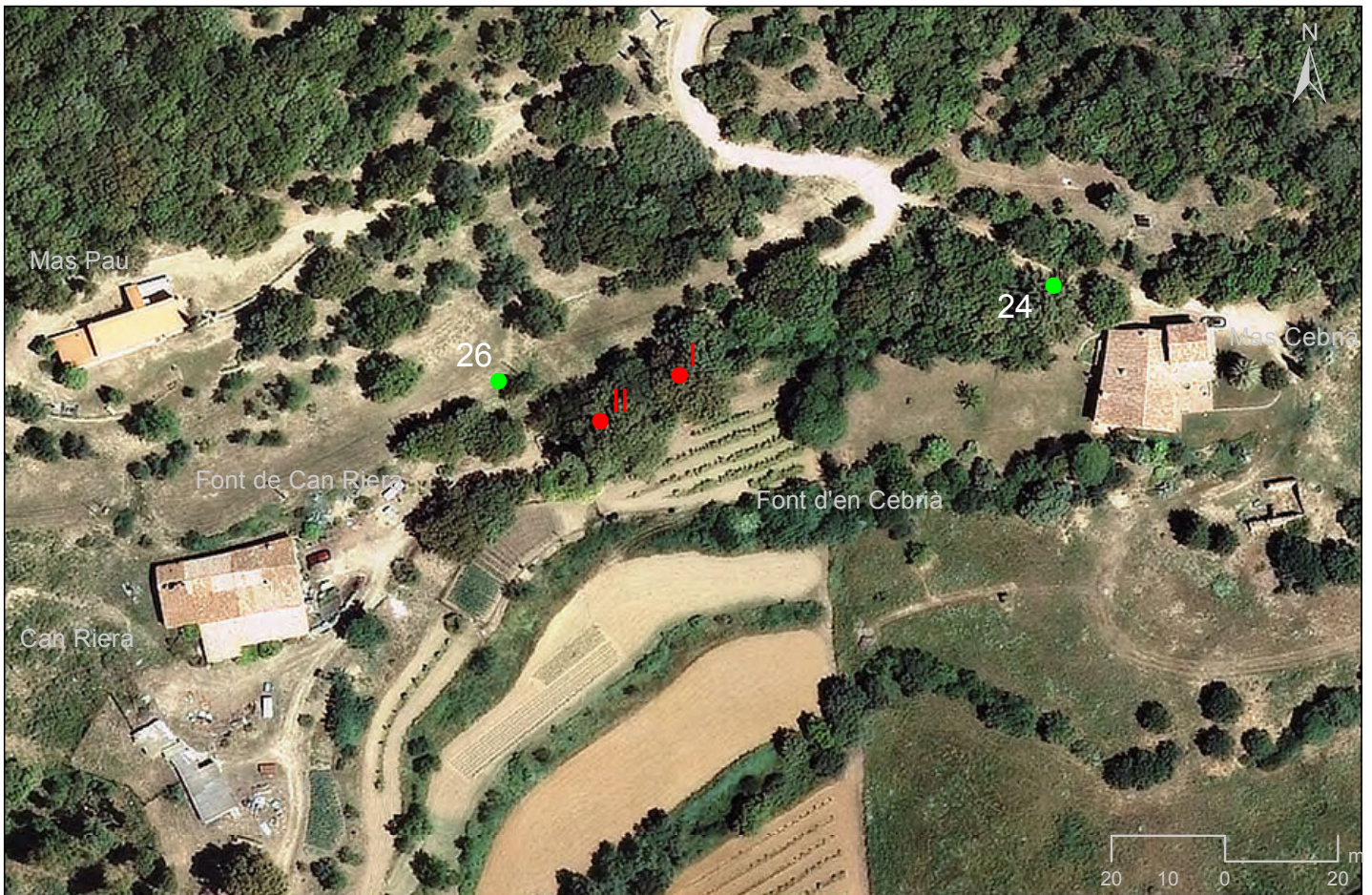
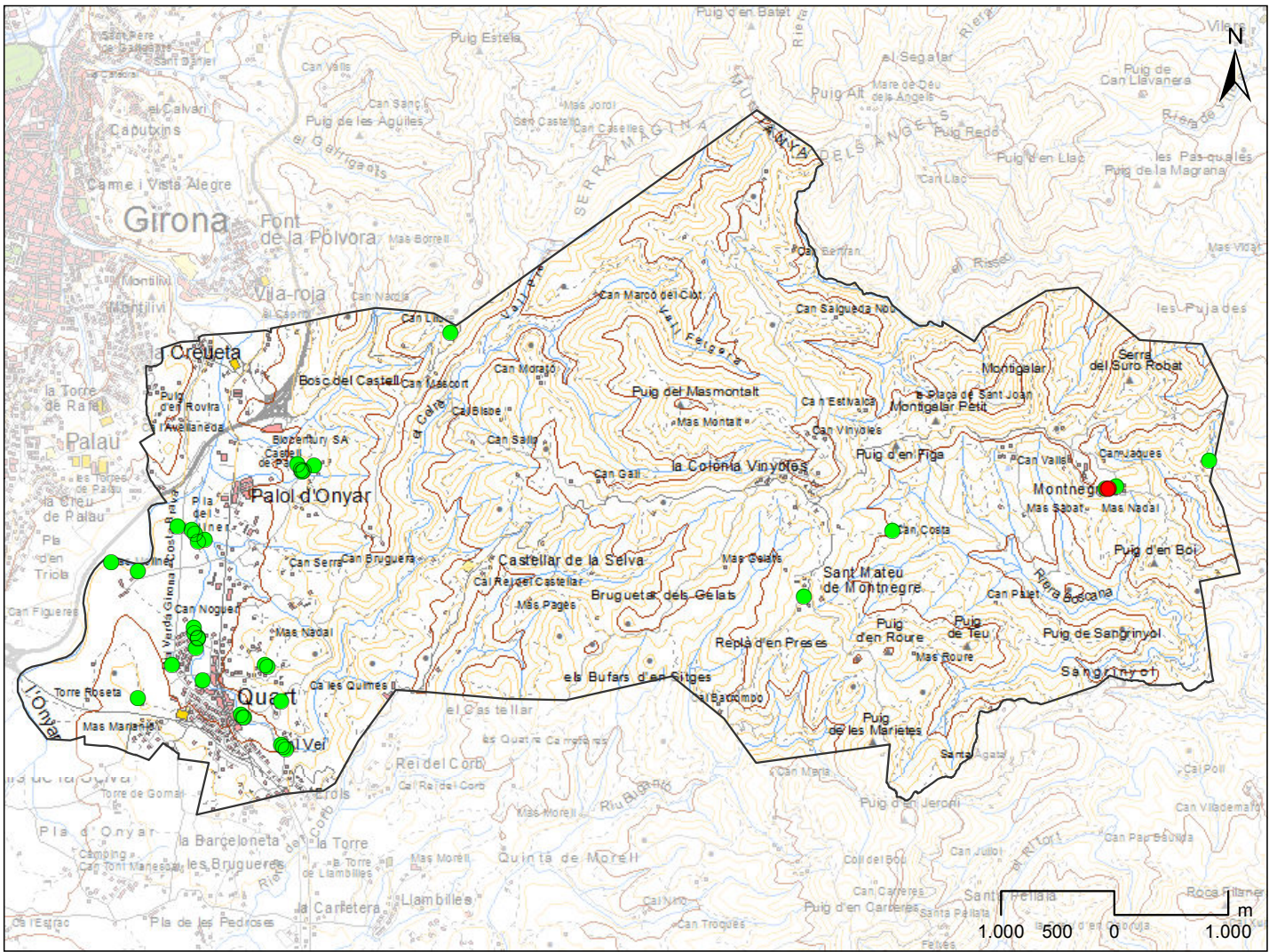
Estat vital: Molt bo

Forma de les capçades: Irregular

Edats aproximades: >200 anys

Núm. de branques principals: 2^(I) / 2^(II-1) 3^(II-2) 3^(II-3)





26. LLENTISCLE DE CAN RIERA

Nom comú: Llentiscle

Nom científic: *Pistacia lentiscus*

Característiques: El llentiscle de Can Riera es troba a la segona terrassa del marge nord del camí d'accés al mas de Can Riera. Es troba en bon estat.

Al tronc principal es bifurca en dues branques principals a 1,45 m, i cada una d'aquestes es ramifiquen abundantment. A la vora s'hi localitzen dos peus arboris d'olivera que li poden arribar a fer la competència.

Destaca per les seves dimensions, ja que s'acostuma a veure més aviat com un petit arbust.

Dades d'interès: Es localitza a la segona terrassa del marge nord del camí d'accés al mas de Can Riera. És de propietat privada.



Localització

Indret: Mas de Can Riera. Montnegre

Accés: Carretera en direcció al Montnegre.

Coordenada X: 494599

Coordenada Y: 4644740

Altitud (m): 273

Mides

Altura (m): 3,60

Altura de la capçada (m): 2,10

Altura de la creu (m): 1,45

Volta de canó (a 1,3 m) (m): 0,69

Diàmetre de la capçada N-S (m): 4,50

Diàmetre de la capçada E-O (m): 5,0

Altres

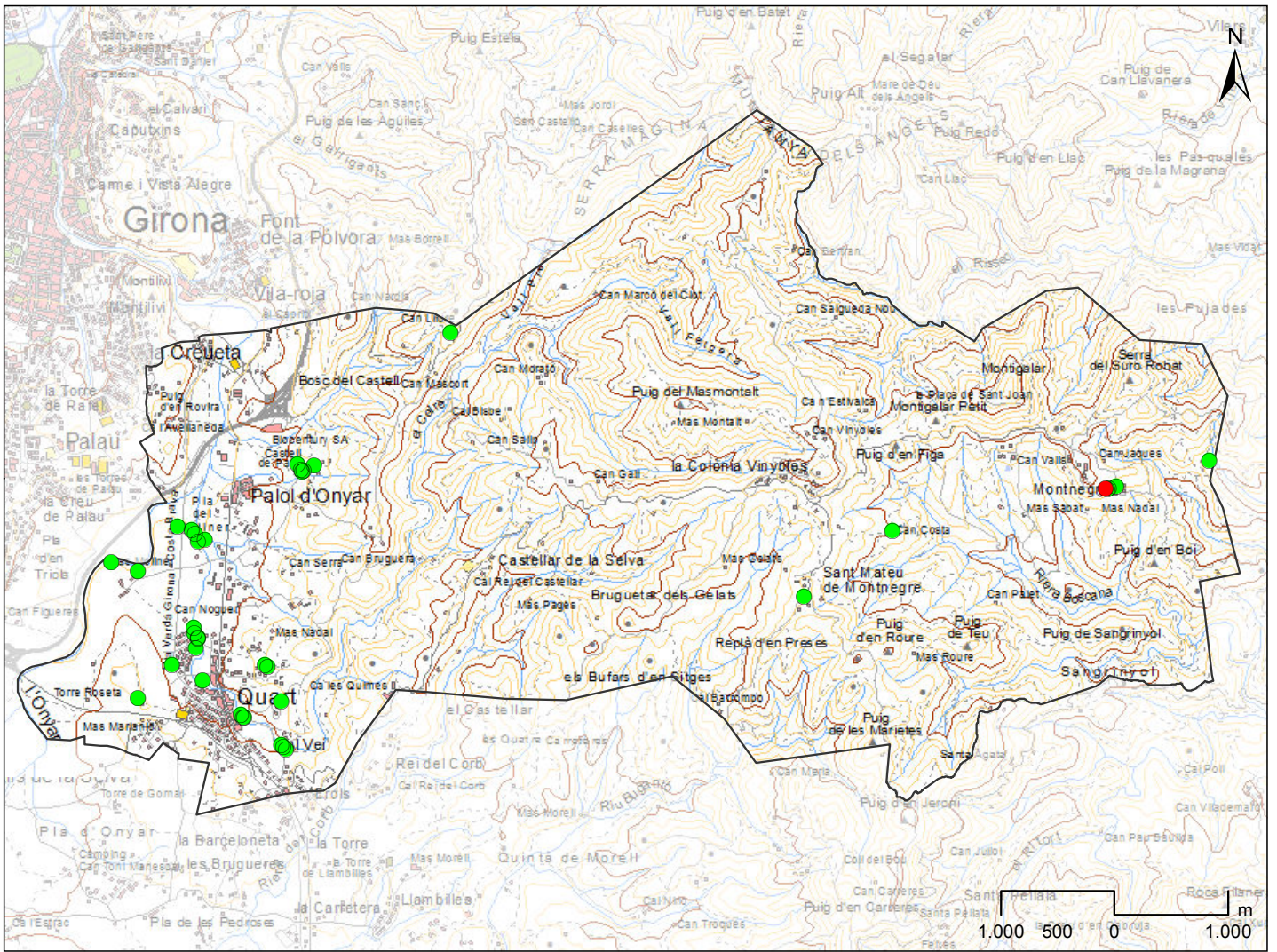
Estat vital: Molt bo

Forma de la capçada: arrodonida

Edat aproximada: -

Núm. de branques principals: 2





27. SURERA D'EN ROBERT

Nom comú: Alzina surera

Nom científic: *Quercus suber*

Característiques: L'alzina surera es troba a la finca d'en Robert i presenta un bon estat de conservació, amb algunes branques seques i trencades a la part superior.

Al seu voltant no hi ha cap arbre ni arbust que li ofereixi competència, a més, es troba proper a una torrentera innominada.

El tronc principal es bifurca a 2,55 metres d'alçada en dues branques principal molt ramificades, el que li dóna una forma arrodonida a la seva capçada.

Dades d'interès: Es localitza a la finca d'en Robert, al límit del terme de Quart amb Sant Sadurní de l'Heura.



Localització

Indret: Finca d'en Robert. Montnegre

Accés: Des del camí de Can Nadal que va a Sant Sadurní de l'Heura

Coordenada X: 495513

Coordenada Y: 4644989

Altitud (m): 207

Mides

Altura (m): 16,50

Altura de la capçada (m): 14,30

Altura de la creu (m): 2,55

Volta de canó (a 1,3 m) (m): 2,95

Diàmetre de la capçada N-S (m): 15,9

Diàmetre de la capçada E-O (m): 14,3

Altres

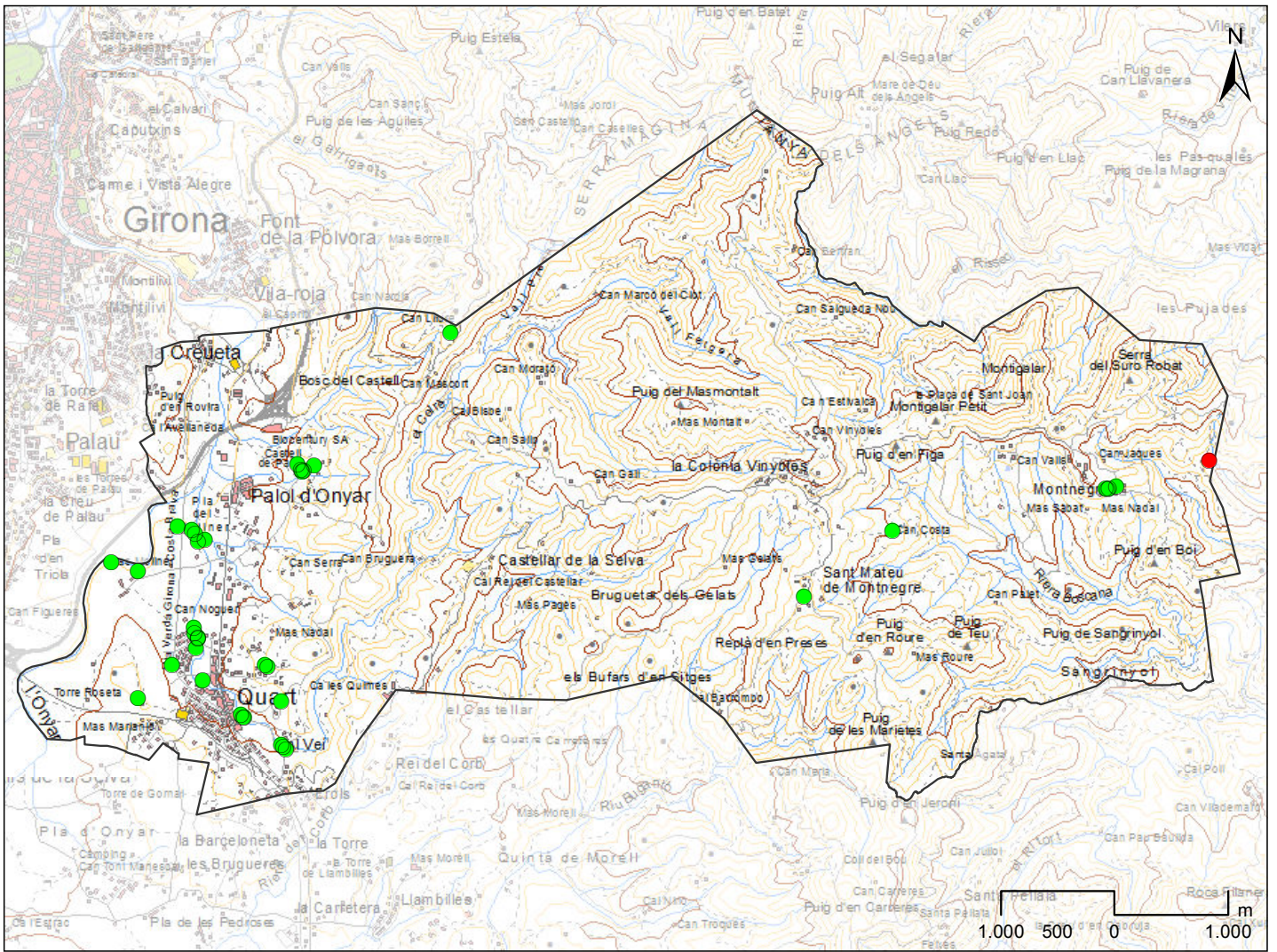
Estat vital: Molt bo

Forma de la capçada: Arrodonida

Edat aproximada: >100 anys

Núm. de branques principals: 2





28. SURERA DE CAN LLIURE

Nom comú: Alzina surera

Nom científic: *Quercus suber*

Característiques: L'alzina surera es troba als jardins del mas de Can Lliure i presenta un bon estat de conservació; tot hi caure-li un llamp fa anys. Presenta algunes branques seques i trencades a la part superior.

Al seu voltant no hi ha cap arbre ni arbust que li ofereixi competència.

El tronc principal es bifurca, a 1,50 metres d'alçada en 3 branques principal molt ramificades, el que li dóna una forma arrodonida a la seva capçada.

Dades d'interès: Es localitza als jardins del mas de Can Lliure. És de propietat privada.



Localització

Indret: Can Lliure. Alçada km3 GIV-6703

Accés: Carretera en direcció als Àngels (GIV-6703).

Coordenada X: 488847

Coordenada Y: 4646116

Altitud (m): 262

Mides

Altura (m): 8,1

Altura de la capçada (m): 7,1

Altura de la creu (m): 1,50

Volta de canó (a 1,3 m) (m): 2,94

Diàmetre de la capçada N-S (m): 14,6

Diàmetre de la capçada E-O (m): 16,3

Altres

Estat vital: Molt bo

Forma de la capçada: Arrodonida

Edat aproximada: >300 anys

Núm. de branques principals: 3

29. VERNEDA DEL CELRÈ

Nom comú: Vern

Nom científic: *Alnus glutinosa*

Característiques: Conjunt d'arbres de ribera, format principalment per verns, que es situa en un tram d'uns 190 m. a la llera del riu Celrà. Els arbres es troben agrupats, tenen diferents mides i altura, i es troben en bon estat de conservació.

El vern, és un arbre caducifoli que pot arribar a fer fins a 20 m d'alçada. El tronc és recte, l'escorça és llisa i verdosa al principi, però esdevé marronosa i fissurada amb el pas del temps. La capçada és ampla i arrodonida. Les fulles es caracteritzen per ser ovalades i presentar un petit entrant a l'àpex; tenen el marge serrat i es disposen de manera alterna. Les fulles noves són enganxoses, i fan entre 4-10 cm. de llargada i amplada.

Acompanyen els verns, alguns oms i salzes.

Dades d'interès: És el bosc més representatiu de ribera, actualment escàs a les rieres de les Gavarres, per això és interessant la seva conservació.

Localització

Indret: riu Celrà.

Accés: camí que voreja Celrà

Coordenada X: 488611

Coordenada Y: 4645118

Altitud (m): 149

Mides (aproximades del conjunt)

Altura (m): 16

Altura de la capçada (m): 6

Altura de la creu (m): -

Volta de canó (a 1,3 m) (m): 1,40

Longitud de la franja (m): 190

Amplada de la franja (m) 25

Altres

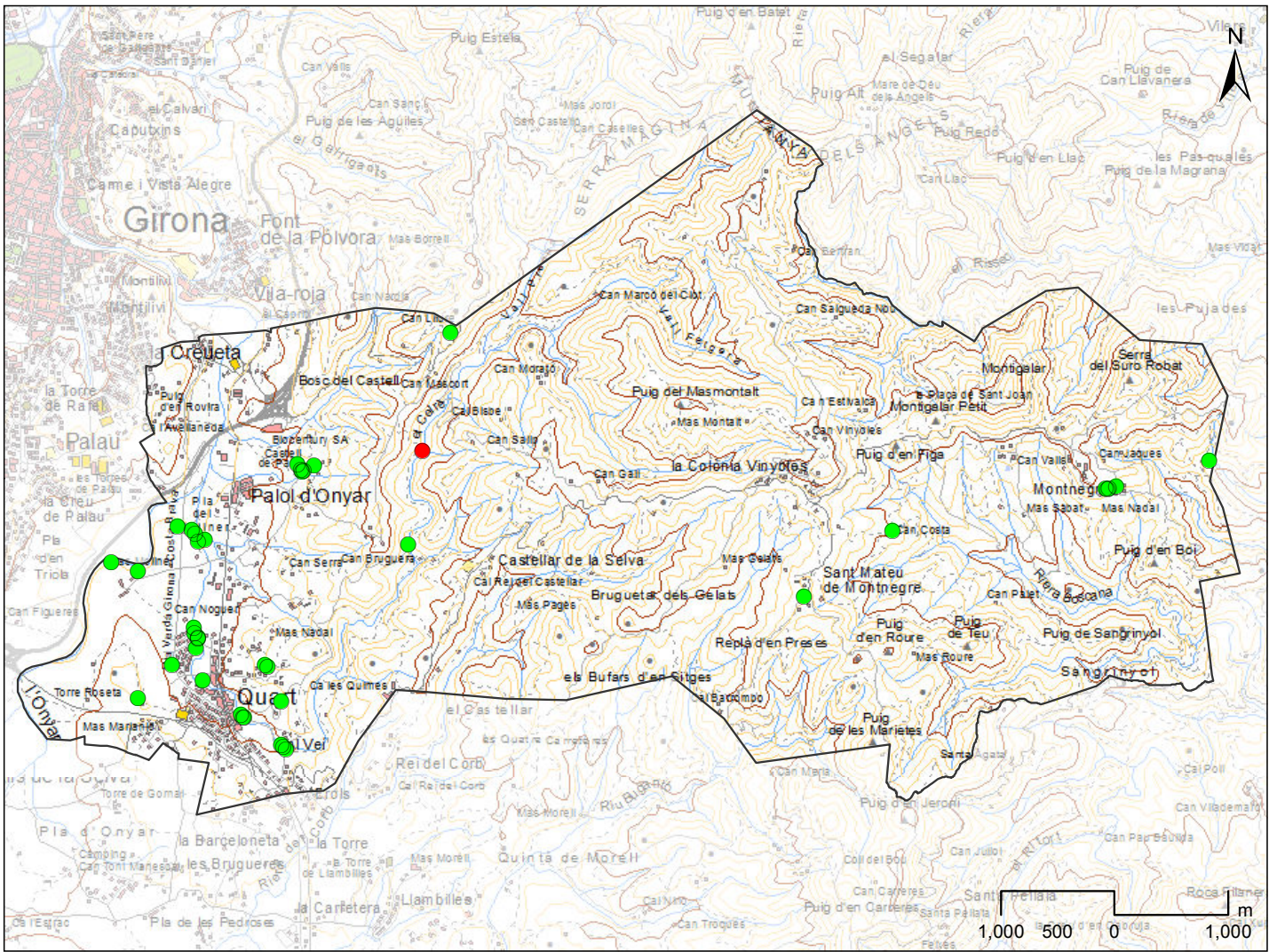
Estat vital: Molt bo

Forma de la capçada: Arrodonida

Edat aproximada: -

Núm. de branques principals: -





30. VERNEDA DE CAN BRUGUERA

Nom comú: Vern

Nom científic: *Alnus glutinosa*

Característiques: Conjunt d'arbres de ribera, format principalment per verns, que es situa en galeria en un tram d'uns 115 m. a la llera del riu Celrà. Els arbres es troben en els marges de la llera del riu, tenen diferents mides i altura, i es troben en bon estat de conservació.

El vern, és un arbre caducifoli que pot arribar a fer fins a 20 m d'alçada. El tronc és recte, l'escorça és llisa i verda al principi, però esdevé marronosa i fissurada amb el pas del temps. La capçada és ampla i arrodonida. Les fulles es caracteritzen per ser ovaldades i presentar un petit entrant a l'àpex; tenen el marge serrat i es disposen de manera alterna. Les fulles noves són enganxoses, i fan entre 4-10 cm. de llargada i amplada.

També hi ha alguns peus arboris d'om, freixes, avellaners i algunes acàcies; es pot passar fàcilment pel mig de la galeria arbrada que formen els arbres.

Dades d'interès: És el bosc més representatiu de ribera, actualment escàs a les rieres de les Gavarres, per això és interessant la seva conservació.

Localització

Indret: riu Celrà, costat de l'accés a Can Bruguera

Accés: camí que voreja Celrà

Coordenada X: 488498

Coordenada Y: 4644186

Altitud (m): 134

Mides (aproximades del conjunt)

Altura (m): 8-12

Altura de la capçada (m): 4

Altura de la creu (m): -

Volta de canó (a 1,3 m) (m): 0,80

Longitud de la franja (m): 115

Amplada de la franja (m): 25

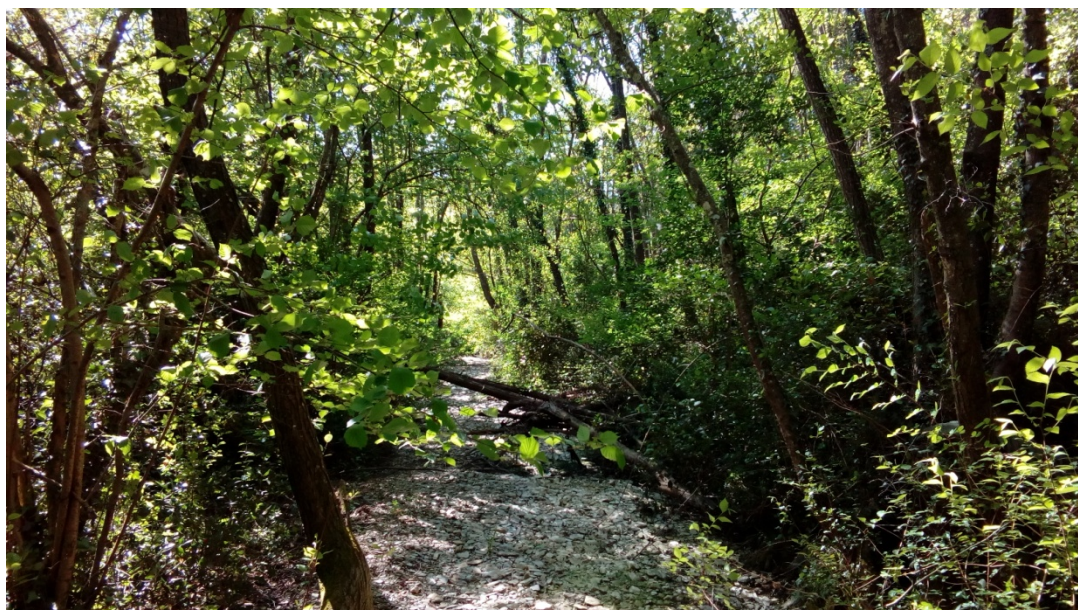
Altres

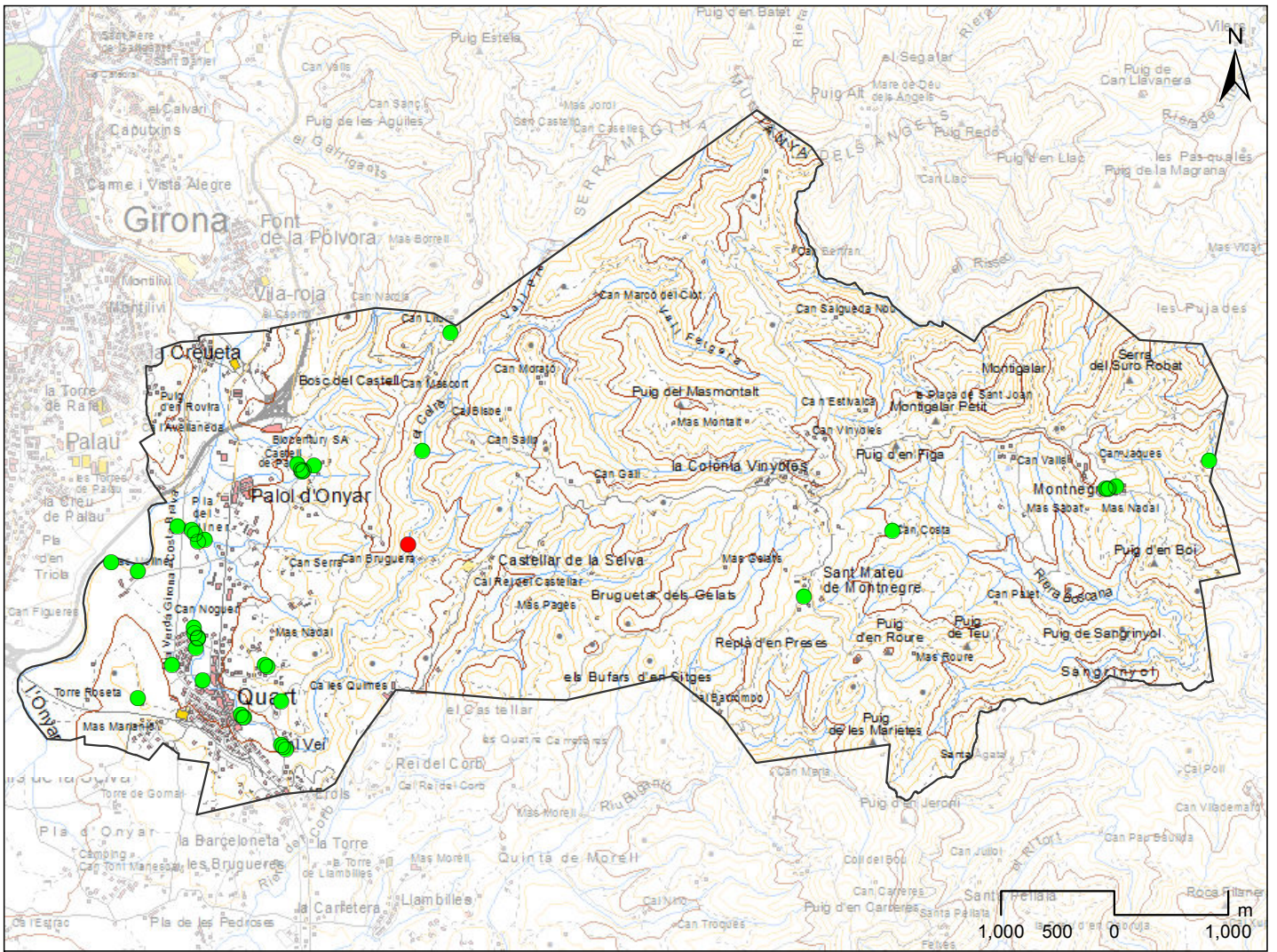
Estat vital: Bo

Forma de la capçada: Arrodonida

Edat aproximada: -

Núm. de branques principals: -





7. CONCLUSIONS

L'objectiu de la preservació d'aquests arbres de característiques i interès singulars dins el municipi de Quart, també vol fomentar una conscienciació i educació ambientals dels habitants de Quart en vers el medi natural.

Seria convenient que juntament a l'aprovació del present inventari per part de la corporació local, es realitzés una difusió del Catàleg d'Arbres d'Interès Local de Quart, així com una divulgació de la necessitat i importància de conservar els elements naturals del municipi. Es podrien identificar els diferents arbres amb un petit rètol informatiu, que permetria donar-los a conèixer, i evitar que siguin tractat igual que la resta d'arbres no protegits pròxims (podes dràstiques, pela, etc.).







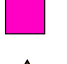



Si es volguessin realitzar actuacions als arbres del catàleg, per fomentar la seva conservació i protecció, es podria estudiar la iniciativa d'apadrinament. El padrí dona una quantitat de diners a l'entitat propietària de l'arbre i rep un diploma en el qual consta tal circumstància; garantint d'aquesta manera que els arbres apadrinats queden protegits per sempre. També es poden buscar altres fonts de finançament per aconseguir una major protecció i divulgació dels arbres singulars del municipi, que formen part del present Catàleg.

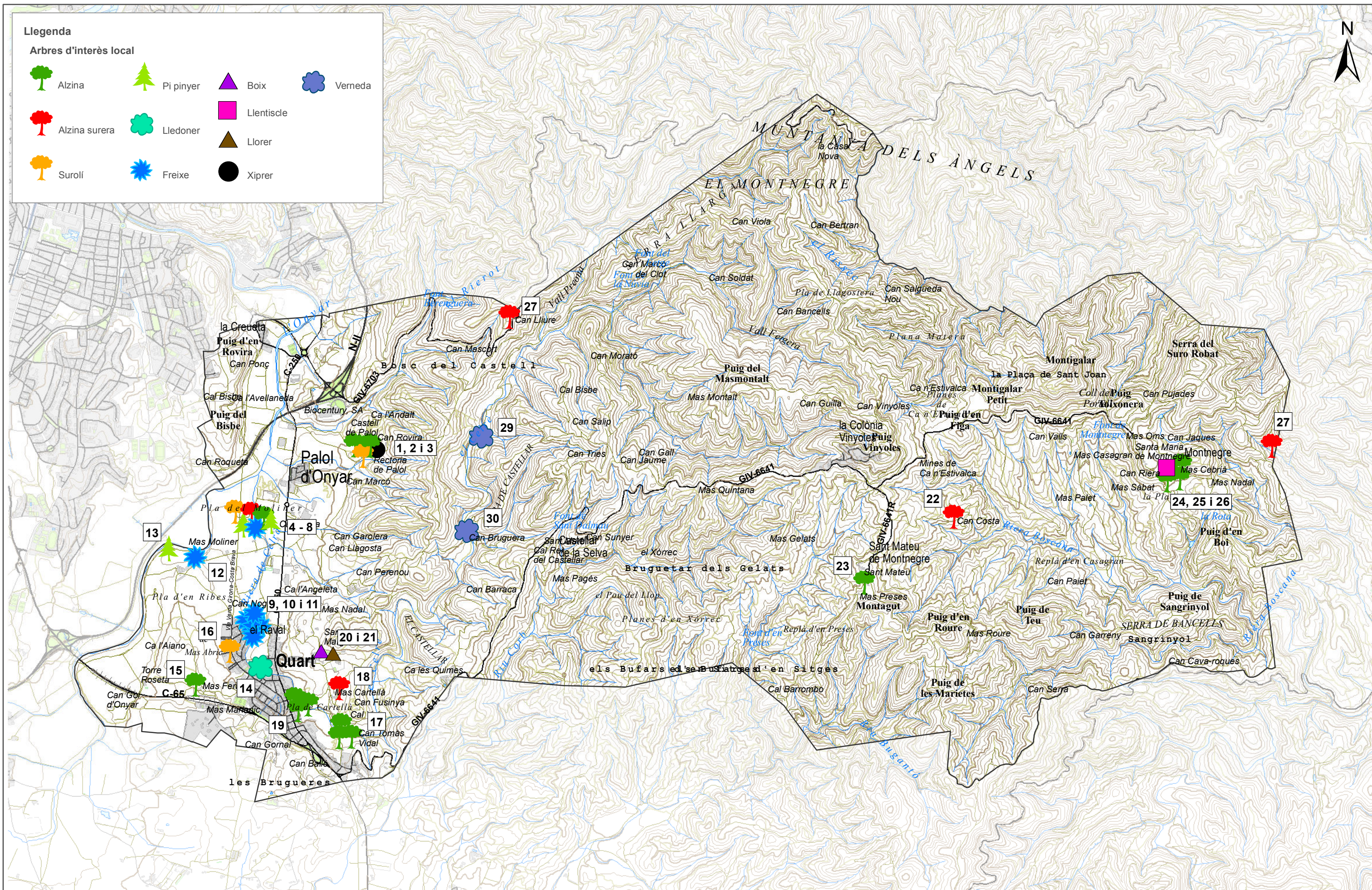
Per concloure, cal repetir que aquest és un document "obert", revisable sempre que un arbre desaparegui, o bé si existeixen altres arbres que no s'han inclòs en el present Catàleg i es considera necessari incloure'ls en un futur.

8. PLÀNOLS

Llegenda

Arbres d'interès local

-  Alzina
-  Pi pinyer
-  Boix
-  Verneda
-  Alzina surera
-  Lledoner
-  Llorer
-  Surolí
-  Freixe
-  Xiprer



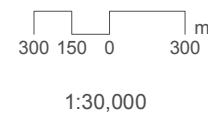
Realitza:



Títol:

CÀTALEG D'ARBRES D'INTERÈS LOCAL DE QUART (GIRONÈS)

Escala:



Font:

Base topogràfica 1:50.000 (ICC)

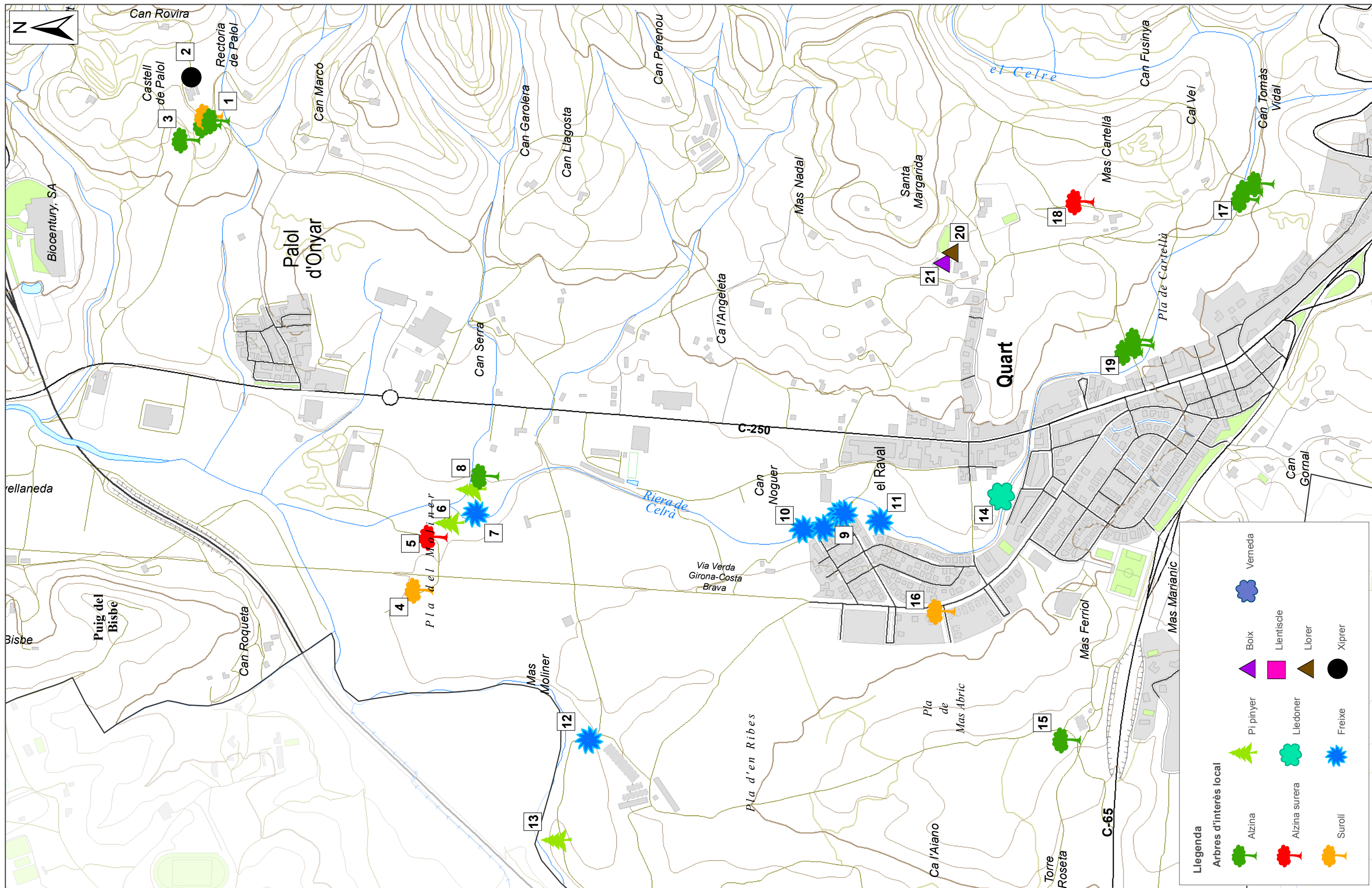
setembre 2017

Títol del plànol:

LOCALITZACIÓ ARBRES D'INTERÈS LOCAL

Núm.:

1.1
1 de 2





Av. Sant Francesc, 21, 5è A - 17001 **GIRONA** - Tel. 872 031 269 - 675 578 105 - serpa@serpa.cat - www.serpa.cat

Quart, setembre 2017

Ref. 1603.2/17

Equip Tècnic redactor:

Jordi Maspoch
Ambientòleg
Col·legiat núm. 600

Anna Puigdemont Bonmatí
Ambientòloga
Col·legiada núm. 718

Silvia Abellà Estil·les
Enginyera forestal