

## **DOCUMENT D'ACOMPANYAMENT**

# **Plànol de delimitació de les mesures de prevenció dels incendis forestals al municipi de Riudecanyes**

Municipi  
**Riudecanyes (Baix Camp)**

Data  
**Desembre de 2016**

Expedient: **8004330008-2015-0009836**  
Clau: **2015-0009836**

Redacció: **ECAFIR SL**  
Direcció: **Unitat de Medi Ambient, Salut Pública,  
Enginyeria Municipal i Territori del SAM.**

**PLANOL DE DELIMITACIÓ  
DE LES MESURES DE PREVENCIÓ DELS INCENDIS FORESTALS  
AL MUNICIPI DE RIUDECANYES  
(el Baix Camp)**

---

## **I. MEMÒRIA**

<b>1. INTRODUCCIÓ I MARC NORMATIU.....</b>	<b>3</b>
1.1. Objecte.....	3
1.2. Legislació .....	3
1.3. Situació i entorn .....	4
<b>2. PROCEDIMENT D'ELABORACIÓ I CARACTERÍSTIQUES DE LES MESURES DE PREVENCIÓ .....</b>	<b>4</b>
2.1. Treballs previs .....	4
2.2. Àmbit, requisits del plànol i identificació dels subjectes obligats.....	5
2.3. Establiment de franges de protecció perimetral i altres elements de prevenció i protecció .....	6
<b>3. RELACIÓ NUMERADA DELS SUBJECTES OBLIGATS .....</b>	<b>7</b>
<b>4. TRAMITACIÓ .....</b>	<b>11</b>
<b>5. CARTOGRAFIA.....</b>	<b>11</b>

## **II. ANNEXES**

Annex 1: Superfícies de les tipologies de vegetació de les franges de prevenció

## **III. PLÀNOLS**

1. Plànol de delimitació d'àmbit municipal
2. Plànol de detall de les franges de prevenció

## I. MEMÒRIA

## 1. INTRODUCCIÓ I MARC NORMATIU

### 1.1. Objecte

L'objecte d'aquest document és l'elaboració del *plànol de delimitació* de mesures de prevenció dels incendis forestals del municipi de Riudecanyes.

En aquest cas el present document s'emmarca en l'assistència tècnica per part de la Diputació de Tarragona als ajuntaments de menys de 10.000 habitants per a la redacció del mateix, segons preveu la Llei 5/2003, de 22 d'abril, de mesures de prevenció dels incendis forestals en les urbanitzacions, els nuclis de població, les edificacions i les instal·lacions situades en terrenys forestals.

### 1.2. Legislació

La redacció del *plànol de delimitació* s'ha realitzat atenent a la legislació vigent en la matèria i a l'indicat en el plec de prescripcions tècniques particulars de la licitació.

En relació a la legislació vigent citar:

- La Llei 5/2003, de 22 d'abril, de mesures de prevenció dels incendis forestals en les urbanitzacions sense continuïtat immediata amb la trama urbana (DOGC núm. 3879, de 08.05.03).
- El Decret 123/2005, de 14 de juny, de mesures de prevenció dels incendis forestals en les urbanitzacions sense continuïtat immediata amb la trama urbana (DOGC núm. 4407, de 16.06.05).
- La Llei 2/ 2014, de 28 de gener, de mesures fiscals, administratives i financeres del sector públic, que modifica alguns articles de la Llei 5/2003 (títol, i articles 1, 2.1, 3.1, 4.1, i 5.1).

Així, d'acord amb la citada Llei 5/2003, els ajuntaments tenen l'obligació de redactar i aprovar el *plànol de delimitació* de les urbanitzacions, els nuclis de població, les edificacions i les instal·lacions situades en terrenys forestals afectades per aquesta llei, amb la definició de les mesures de prevenció dels incendis forestals.

El *plànol de delimitació* és l'instrument que defineix, entre d'altres, els subjectes obligats i les finques afectades pels treballs de neteja de franges de protecció perimetrals de 25 metres al voltant de les edificacions.

Si bé abans de l'aprovació de la Llei 2/2014 l'àmbit d'aplicació de la Llei 5/2003 i el Decret 123/2005 imposava obligacions a les urbanitzacions sense continuïtat amb la trama urbana i edificacions aïllades, excepte les que estan destinades al sector primari, amb l'aprovació de la citada Llei 2/2014 l'àmbit d'aplicació s'ha estès als nuclis, urbanitzacions o instal·lacions que es trobin en terrenys forestals o a una distància menor de 500 metres respecte la zona forestal, sense excepcions.

### 1.3. Situació i entorn

El terme municipal de Riudecanyes se situa a la comarca del Baix Camp (província de Tarragona), al vessant SE de la Serra de l'Argentera, entre la Cresta del Coix, los Costers i a banda i banda del pantà i la riera de Riudecanyes. Es format majoritàriament per terres muntanyoses que assoleixen el punt més alt al cim d'Escornalbou (on hi ha l'ermita de Sta. Bàrbara) de 694 m. d'altitud. (veure el plànol núm. 1. Plànol de delimitació).

En el web de l'Institut Català d'Estadística (IDESCAT) es diu que és un municipi interior, amb una superfície de 17,1 km<sup>2</sup> i una població de 1.151 habitants (segons dades del passat any 2015). El poble és constituït per les següents entitats:

Nom de l'ens
Riudecanyes
Riudecanyes
Disseminat de Riudecanyes
El Mar de Riudecanyes
El Mar de Riudecanyes
Montclar
Montclar

Font: Elaboració pròpia a partir de les dades del web [www.municat.gencat.cat](http://www.municat.gencat.cat).

Segons la informació consultable a l'hipermapa ([www.gencat.cat/visors/hipermapa.html](http://www.gencat.cat/visors/hipermapa.html)) el terme no inclou cap espai de la Xarxa Natura 2000 ni el PEIN. Tanmateix, però disposa d'un parell de forests d'utilitat pública: la corresponent al Castell d'Escornalbou (CUP 91 / ELEN 16002), i la corresponent al Mas d'en Cot (CUP XXX / ELEN 1019), ambdues propietat de la Generalitat de Catalunya.

D'acord amb l'establert en el Decret 64/1195, de 7 de març, pel qual s'estableixen mesures de prevenció d'incendis forestals (DOGC núm. 2022, de 10.03.95), el municipi de Riudecanyes està declarat zona d'alt risc d'incendi forestal (durant el període comprès entre el 15 de juny i el 15 de setembre, ambdós inclosos). I es troba parcialment dins del perímetre de protecció prioritària corresponent a Tivissa – Vandellós – Llaberia – Pradell, amb identificador ET2.

## 2. PROCEDIMENT D'ELABORACIÓ I CARACTERÍSTIQUES DE LES MESURES DE PREVENCIÓ

### 2.1. Treballs previs

Prèviament al treball de camp s'ha realitzat una anàlisi dels elements i treballs de millora forestal susceptibles d'afectar les zones d'actuació dels *plànols de delimitació*, tot incorporant aquells ja previstos en els possibles *perímetres de protecció prioritària* per a la prevenció d'incendis forestals existents (PPP), *plans de prevenció d'incendis forestals* (PPI), *instruments d'ordenació forestal* (IOF), *plans d'autoprotecció de les urbanitzacions* o *plans de prevenció d'incendis en les urbanitzacions* o en les instal·lacions (PAU o PPU), *pla d'actuació municipal* (PAM) INFOCAT, *document únic de protecció civil municipal* (DUPROCIM) i/o altres plans d'actuació que susceptibles d'aportar elements per a la prevenció d'incendis.

En aquest sentit indicar que en d'acord amb la informació de la Direcció General de Protecció Civil, Riudecanyes disposa del Pla INFOCAT, amb data d'homologació de 16/02/2012.

S'han considerat les determinacions de treballs i estudis complementaris, especialment aquells derivats del planejament municipal, incloent dades d'interès per al *plànol de delimitació* (com és el cas de l'ordenació i planificació al voltant de les urbanitzacions, les classificacions i/o claus urbanístiques, la xarxa camins rurals i forestals, les activitats i instal·lacions existents o previstes en el medi rural i forestal, etc.).

Indicar en aquest sentit que el planejament municipal de Riudecanyes és regeix per un POUM aprovat el 17.04.07; i que les classificacions i qualificacions definides en les mateixes s'han tingut en compte en l'elaboració del *plànol de delimitació*. Afegir, tanmateix, que actualment Riudecanyes no disposa encara de cap Catàleg de masies i cases rurals.

També s'ha incorporat la informació facilitada per l'ajuntament, i les entitats o associacions locals que han col·laborat en la identificació prèvia dels elements susceptibles a entrar en el *plànol de delimitació* com a subjectes obligats, així com les franges de protecció realitzades anteriorment, revisant l'existència d'un possible *plànols de delimitació* anterior.

I s'ha constatat, amb l'ajut el Mapa de cobertes del sòl de Catalunya (MCSC) ([www.creaf.uab.cat/mcsc](http://www.creaf.uab.cat/mcsc)) i dels ortofotos 1:5.000 de l'ICGC, que al municipi de Riudecanyes, en una part del perímetre de la Urbanització Montclar existeix una franja de prevenció d'incendis forestals, que caldrà mantenir.

Finalment, s'ha realitzat la comprovació en camp, tant de les franges definides com de les corresponents urbanitzacions, nuclis de població, nuclis turístics i zones industrials que són subjectes obligats.

## **2.2. Àmbit, requisits del plànol i identificació dels subjectes obligats**

L'àmbit d'estudi inclòs en el *plànol de delimitació* és el conjunt del terme municipal de Riudecanyes. I dins d'aquests els elements o subjectes obligats que de forma genèrica s'han inclòs en el *plànol de delimitació* han estat les urbanitzacions, nuclis de població, zones de sòl urbà, edificacions i instal·lacions on s'hi troben persones, animals o béns situades a menys de 500 m de la massa forestal.

En general s'ha entès com a *edificació* els edificis amb ús residencial i les granges o explotacions agropecuàries, i com a *instal·lació* els edificis amb altres usos (indústries, restaurants, cases de turisme rural, cases de colònies, càmpings, gasolineres, ermites, locals públics, depuradores, deixalleries....) en les quals poden haver-hi persones, animals o béns de forma continua.

També s'han inclòs en el *plànol de delimitació* les masies i edificacions incloses en el Catàleg de masies i cases rurals, a excepció d'aquelles que es troben en estat ruïnós i/o molt deficient, tot i que, en cas de ser reconstruïdes i/o rehabilitades també seran considerades com a subjectes obligats.

Igualment s'han exclòs aquells elements que teòricament podrien ser subjectes obligats al situar-se a menys de 500 m de terrenys forestals, però que per la poca entitat de la superfície forestals (clapes de vegetació natural situades enmig de grans extensions de superfície agrícola) o pel fet que en l'entorn més pròxim de l'element no existeix superfície forestal a tractar (i per tant en cas de definir-se una franja, l'actuació a realitzar seria nul·la), no té sentit la seva consideració o definició.

Amb aplicació d'aquests criteris s'han identificat els subjectes obligats que es relacionen a continuació, i es mostren en els plànols (veure plànol núm. 1).

### **2.3. Establiment de franges de protecció perimetral i altres elements de prevenció i protecció**

El buffer estàndard per a establir les franges de prevenció ha estat de 25 m en tots els subjectes situats a una distància menor de 500 m de la superfície forestal. Tanmateix, posteriorment s'ha creuat aquest resultat amb la informació respecte les masses forestals i les seves característiques, determinant així la necessitat real d'obertura (o no) d'una franja de protecció perimetral, o bé la necessitat tècnica d'ampliar aquesta franja.

Indicar en aquest sentit que aquells subjectes localitzats a una distància inferior a 50 m entre ells s'han agrupat com un sol element.

Els criteris que s'aplicaran per a l'execució de les franges de prevenció seran els següents:

- Amplada: l'amplada mínima de la franja serà de 25 m. Aquesta amplada es podrà ampliar d'acord amb les característiques dels combustibles, pendents, orientacions, vents dominants i exposició a situacions d'alt risc d'incendi forestal.
- Tractament de la vegetació:
  1. Masses d'arbrat amb recobriment superior al 20% de cabuda coberta ocupada per arbres de més de 15 cm de diàmetre
    - a. Realització d'aclarides fins deixar una densitat de 150 arbres/ha (distància entre arbres de 8 m) i amb una fracció de cabuda coberta que no ha de superar el 35%. Es deixaran els arbres de millor qualitat i port, prioritzant sempre les espècies de més baixa inflamabilitat (prioritzar les fagàcies –alzines, roures,...- front les coníferes – pins)
    - b. S'evitarà sempre la continuïtat horitzontal de les capçades
    - c. Poda de l'arbrat fins a 1/3 de l'alçada de l'arbra amb un màxim de 5 m i un mínim de 2,2 m
    - d. S'eliminaran els arbres adults la capçada dels quals sobrepassi el límit de parcel·les o de la franja (distància idònia de 4 m per evitar la continuïtat horitzontal amb les capçades situades a les parcel·les adjacents)
    - e. Estassada selectiva del matoll, fins deixar un recobriment màxim del 15% (distància mínima entre les mates de 3 m)

- f. Es prioritzaran les espècies arbustives de poca inflamabilitat (l·listat a l'annex 2 del Decret 123/2005)
  - g. Assegurar que no hi ha una continuïtat vertical entre els estrats arboris i arbusti
  - h. Els troncs dels arbres que siguin aprofitables per a fusta o llenya es deixaran a disposició del propietari del terreny o s'extrauran del bosc.
  - i. Es prioritzarà la transformació en biomassa de les restes de les aclarides i estassades. De no ser possible l'aprofitament de la biomassa es trituraran, amb un tamany d'estella inferior a 20 cm i es deixarà uniformement repartit sobre el terreny.
2. Zones amb matollar, bosc de rebrot i arbrat jove, amb un recobriment inferior al 20% de cabuda coberta
- a. Estassada selectiva del matoll fins obtenir el 35% de cobertura màxima de l'estrat arbusti i arbres joves.
  - b. Deixar peus aïllats separats com a mínim 3 m entre ells, amb una distribució homogènia sobre el terreny i sense continuïtat vertical
  - c. Es prioritzaran les espècies arbustives de poca inflamabilitat (l·listat a l'annex 2 del Decret 123/2005)
  - d. Es prioritzarà la transformació en biomassa de les restes de les estassades. De no ser possible l'aprofitament de la biomassa es trituraran, amb un tamany d'estella inferior a 20 cm i es deixarà uniformement repartit sobre el terreny.

### **3. RELACIÓ NUMERADA DELS SUBJECTES OBLIGATS**

La relació dels diferents elements o subjectes obligats, d'acord amb els plànols adjunts, és la següent:

CODI	NOM	TIPUS D'ELEMENT	DESCRIPCIÓ	FRANJA REALITZADA	SUPERFÍCIE FRANJA (m2) (superfície total)	SUPERFÍCIE FRANJA (m2) (superfície actuació)	PRIORITAT	FASES EXECUCIÓ
43127-001	Nucli urbà de Riudecanyes	Nucli de població	Nucli de població	NO	64.938	8.513	1	1
43127-002	El Mar de Riudecanyes	Urbanització	Urbanització	NO	125.738	84.090	1	1
43127-003	Montclar	Urbanització	Urbanització	SI	84.728	43.446	1	1
43127-004	Indeterminat	Edificació	Habitatge	NO	2.994	0	2	1
43127-005	Indeterminat	Edificació	Caseta	NO	2.806	2.344	2	1
43127-006	Indeterminat	Edificació	Habitatge	NO	3.069	1.997	2	1
43127-007	Indeterminat	Edificació	Habitatge	NO	2.767	1.223	2	1
43127-008	La Casa Vella del Pantà de Riudecanyes	Edificació	Masia allotjament rural	NO	3.626	2.247	2	1
43127-009	Indeterminat	Edificació	Explotació ramadera	NO	6.650	1.060	3	1
43127-010	Indeterminat	Edificació	Caseta/magatzem	NO	4.912	684	3	1
43127-011	Indeterminat	Edificació	Habitatge	NO	3.793	1.098	2	1
43127-012	Indeterminat	Edificació	Caseta	NO	2.690	1.526	3	1
43127-013	Granja del Josep Navarro	Edificació	Explotació ramadera	NO	8.841	2.277	3	1
43127-014	Indeterminat	Edificació	Casa rural	NO	2.939	1.172	2	1
43127-015	Indeterminat	Edificació	Caseta	NO	5.896	1.355	3	1
43127-016	Mas d'en Rat	Edificació	Masia	NO	3.002	1.814	2	1
43127-017	Indeterminat	Edificació	Nau/magatzem	NO	3.570	1.426	3	1
43127-018	Indeterminat	Edificació	Habitatge	NO	3.415	1.606	3	1
43127-019	Indeterminat	Edificació	Habitatge	NO	3.244	1.792	2	1

CODI	NOM	TIPUS D'ELEMENT	DESCRIPCIÓ	FRANJA REALITZADA	SUPERFÍCIE FRANJA (m2) (superfície total)	SUPERFÍCIE FRANJA (m2) (superfície actuació)	PRIORITAT	FASES EXECUCIÓ
43127-020	Mas d'en Nolla	Edificació	Masia	NO	4.072	1.063	2	1
43127-021	Indeterminat	Edificació	Grup habitatges	NO	5.115	2.203	2	1
43127-022	Indeterminat	Edificació	Grup habitatges	NO	4.708	1.538	2	1
43127-023	Indeterminat	Edificació	Grup habitatges	NO	5.239	1.048	2	1
43127-024	Indeterminat	Edificació	Habitatge	NO	3.100	1.273	2	1
43127-025	Granja de la Concepció Sanxo	Edificació	Granja agrícola/habitatge	NO	8.238	1.188	2	1
43127-026	Indeterminat	Edificació	Grup habitatges	NO	6.088	1.207	2	1
43127-027	Indeterminat	Edificació	Caseta	NO	2.907	1.392	3	1
43127-028	Indeterminat	Edificació	Habitatge	NO	2.897	2.819	2	1
43127-029	Indeterminat	Edificació	Caseta	NO	2.921	986	3	1
43127-030	Indeterminat	Edificació	Caseta	NO	4.115	1.676	3	1
43127-031	Indeterminat	Edificació	Masia	NO	2.899	969	2	1
43127-032	Mas d'en Cases	Edificació	Masia	NO	4.472	1.572	2	1
43127-033	Indeterminat	Edificació	Caseta	NO	2.766	200	3	1
43127-034	Sant Miquel d'Escornalbou Ermita de Santa	Edificació	Castell Monestir d'Escornalbou	NO	10.090	7.988	1	1
43127-035	BÓrbara	Edificació	Ermita	NO	2.456	2.456	2	1
43127-036	Can Tomàs	Edificació	Masia	NO	3.024	1.241	2	1
43127-037	Mas del Brocà	Edificació	Masia	NO	2.983	2.983	2	1
43127-038	Mas del Mo Gran	Edificació	Masia	NO	2.854	2.855	2	1

CODI	NOM	TIPUS D'ELEMENT	DESCRIPCIÓ	FRANJA REALITZADA	SUPERFÍCIE FRANJA (m2) (superfície total)	SUPERFÍCIE FRANJA (m2) (superfície actuació)	PRIORITAT	FASES EXECUCIÓ
43127-039	Indeterminat	Edificació	Explotació ramadera	NO	3.178	2.058	3	1
43127-040	Indeterminat	Edificació	Habitatge	NO	3.132	1.815	3	1
43127-041	Caseta del Rat	Edificació	Masia	NO	3.546	789	3	1
43127-042	Indeterminat	Edificació	Habitatge	NO	3.048	1.504	3	1
43127-043	Indeterminat	Edificació	Masia	NO	3.430	244	2	1

Nota: la superfície total és la superfície delimitada per la línia exterior de la franja, mentre que la superfície d'actuació és la superfície forestal sobre la que caldrà actuar.

#### 4. TRAMITACIÓ

Tal com s'estableix en el punt 5 de l'article 4 del Decret 123/2005, de 14 de juny, de mesures de prevenció dels incendis forestals en les urbanitzacions sense continuïtat immediata amb la trama urbana:

*4.5. El procediment d'aprovació del plànol de delimitació s'ajustarà a la tramitació següent:*

- a) Elaboració.*
- b) Informació pública.*
- c) Informe de la Direcció General del Medi Natural.*
- d) Aprovació pel ple de l'ajuntament.*
- e) Tramesa al Departament de Medi Ambient i Habitatge.*

Així, un cop elaborat el plànol de delimitació i aprovat pel ple de l'Ajuntament, s'iniciarà la informació pública. Posteriorment serà necessari el corresponent informe de la Direcció General de Forests (abans de Medi Natural) del Departament d'Agricultura, Ramaderia, Pesca i Alimentació (DARPA), i l'aprovació definitiva pel ple de l'Ajuntament. I en darrera instància serà tramès al mateix DARPA, de la Generalitat de Catalunya.

#### 5. CARTOGRAFIA

La relació de plànols adjunta és la següent:

- |                                       |          |
|---------------------------------------|----------|
| 1. Plànol de delimitació (topogràfic) | 1:50.000 |
| 2. Plànol/s de detall (topogràfic)    | 1:5.000  |

Barcelona, desembre de 2016

El coordinador de l'estudi



Claudi Racionero  
Enginyer de Monts i Veterinari

## **II. ANNEXES**

**Annex 1: Superfícies de les tipologies de vegetació de les franges de prevenció**

CODI	Superfície total (m <sup>2</sup> )	Superfície No forestal (m <sup>2</sup> )	Superfície arbrada <20 CC (m <sup>2</sup> )	Superfície arbrada >20 (m <sup>2</sup> )	Superfície matollar (m <sup>2</sup> )	Superfície manteniment (m <sup>2</sup> )	Superfície total actuació (m <sup>2</sup> )
43127-001	64.938	56.425	0	179	8.334	0	8.513
43127-002	125.738	41.648	8.812	56.927	18.351	0	84.090
43127-003	84.728	41.282	0	16.748	13.980	12.718	43.446
43127-004	2.994	2.994	0	0	0	0	0
43127-005	2.806	462	0	2.344	0	0	2.344
43127-006	3.069	1.072	0	1.687	310	0	1.997
43127-007	2.767	1.544	0	883	340	0	1.223
43127-008	3.626	1.379	0	0	2.247	0	2.247
43127-009	6.650	5.590	0	0	1.060	0	1.060
43127-010	4.912	4.228	0	684	0	0	684
43127-011	3.793	2.695	0	1.098	0	0	1.098
43127-012	2.690	1.164	0	0	1.526	0	1.526
43127-013	8.841	6.564	0	2.277	0	0	2.277
43127-014	2.939	1.767	0	1.172	0	0	1.172
43127-015	5.896	4.541	0	0	1.355	0	1.355
43127-016	3.002	1.188	0	1.814	0	0	1.814
43127-017	3.570	2.144	0	0	1.426	0	1.426
43127-018	3.415	1.809	0	0	1.606	0	1.606
43127-019	3.244	1.452	0	1.577	215	0	1.792
43127-020	4.072	3.009	0	1.063	0	0	1.063

CODI	Superfície total (m <sup>2</sup> )	Superfície No forestal (m <sup>2</sup> )	Superfície arbrada <20 CC (m <sup>2</sup> )	Superfície arbrada >20 (m <sup>2</sup> )	Superfície matollar (m <sup>2</sup> )	Superfície manteniment (m <sup>2</sup> )	Superfície total actuació (m <sup>2</sup> )
43127-021	5.115	2.912	799	1.404	0	0	2.203
43127-022	4.708	3.170	0	798	740	0	1.538
43127-023	5.239	4.191	0	1.048	0	0	1.048
43127-024	3.100	1.827	0	1.273	0	0	1.273
43127-025	8.238	7.050	0	1.188	0	0	1.188
43127-026	6.088	4.881	0	993	214	0	1.207
43127-027	2.907	1.515	1.392	0	0	0	1.392
43127-028	2.897	78	733	2.086	0	0	2.819
43127-029	2.921	1.935	0	986	0	0	986
43127-030	4.115	2.439	324	0	1.352	0	1.676
43127-031	2.899	1.930	226	0	743	0	969
43127-032	4.472	2.900	0	0	1.572	0	1.572
43127-033	2.766	2.566	0	200	0	0	200
43127-034	10.090	2.102	4.624	3.046	318	0	7.988
43127-035	2.456	0	927	1.529	0	0	2.456
43127-036	3.024	1.783	1.123	118	0	0	1.241
43127-037	2.983	0	0	234	2.749	0	2.983
43127-038	2.854	0	204	2.651	0	0	2.855
43127-039	3.178	1.120	0	1.584	474	0	2.058
43127-040	3.132	1.317	0	1.815	0	0	1.815

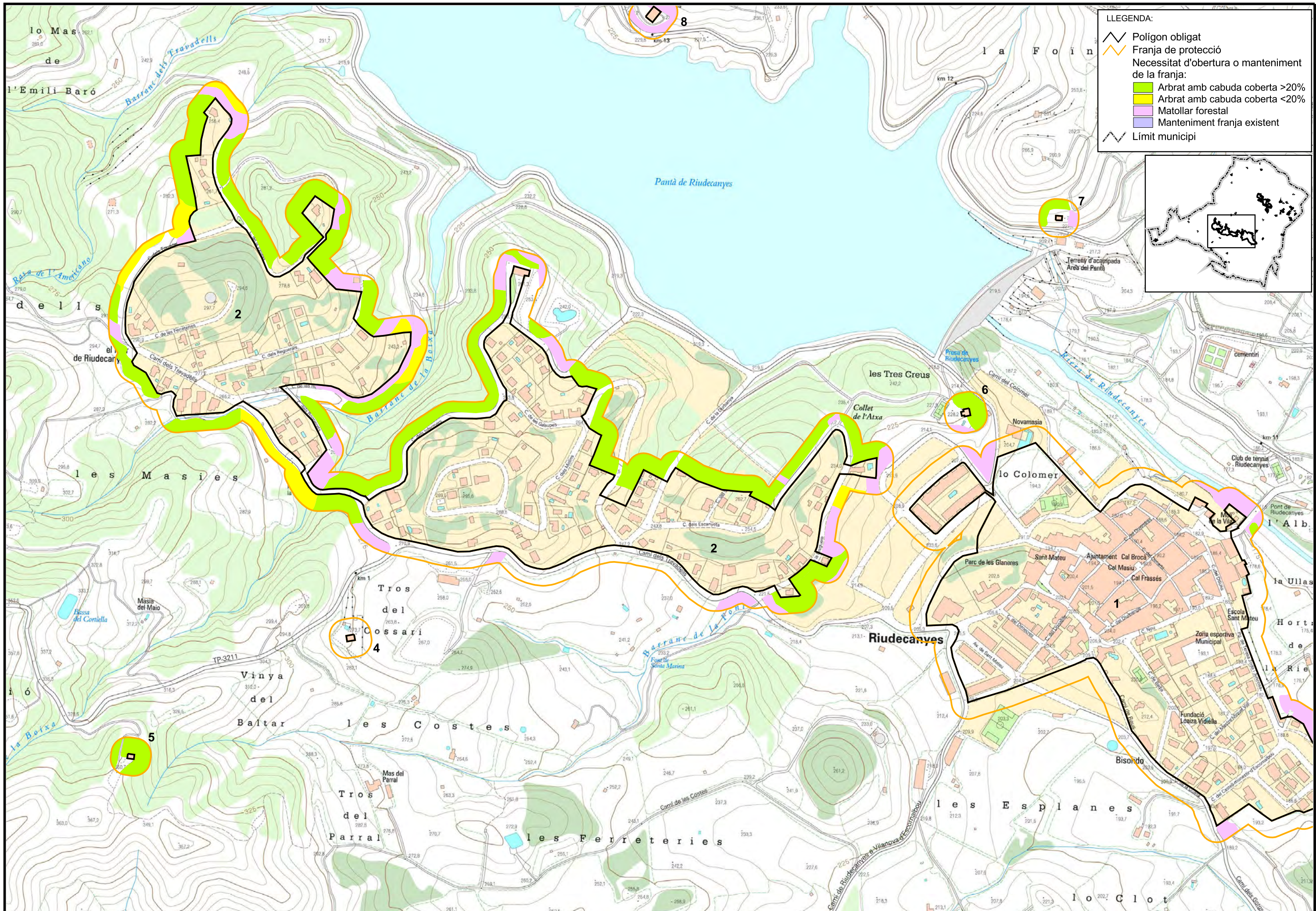
CODI	Superfície total (m <sup>2</sup> )	Superfície No forestal (m <sup>2</sup> )	Superfície arbrada <20 CC (m <sup>2</sup> )	Superfície arbrada >20 (m <sup>2</sup> )	Superfície matollar (m <sup>2</sup> )	Superfície manteniment (m <sup>2</sup> )	Superfície total actuació (m <sup>2</sup> )
43127-041	3.546	2.757	0	0	789	0	789
43127-042	3.048	1.544	0	0	1.504	0	1.504
43127-043	3.430	3.186	0	0	244	0	244

Nota: la superfície total és la superfície delimitada per la línia exterior de la franja, mentre que la superfície d'actuació és la superfície forestal sobre la que caldrà actuar.

### **III. PLÀNOLS**

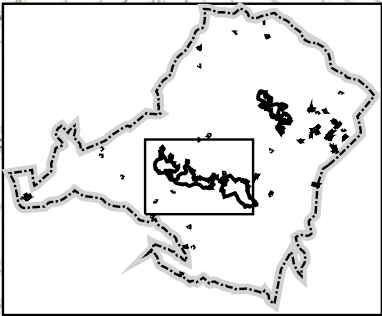
- 1. Plànol de delimitació d'àmbit municipal**
- 2. Plànol de detall de les franges de prevenció**

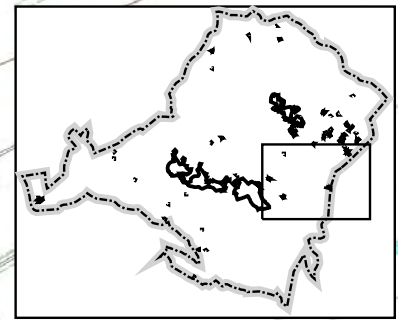
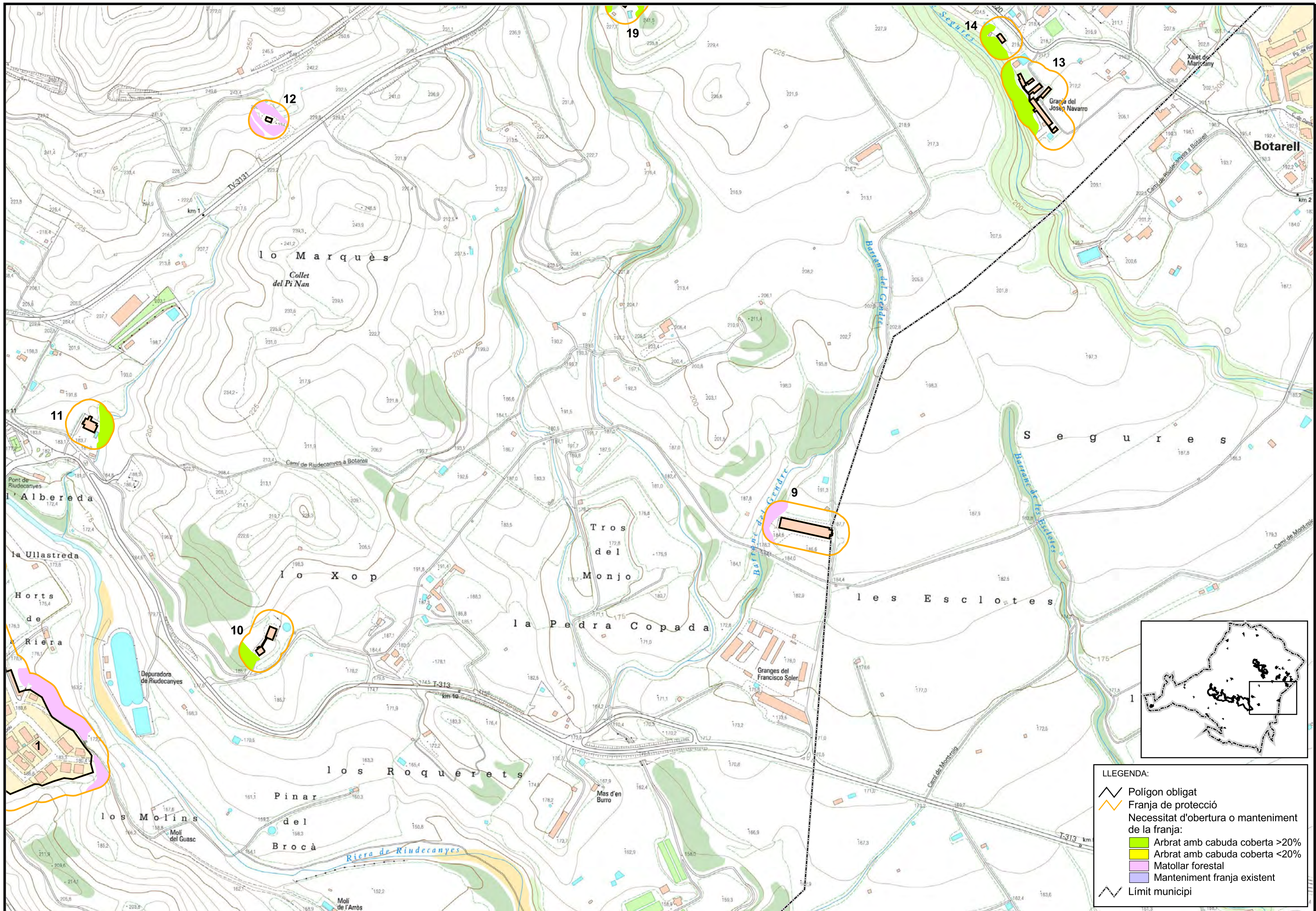




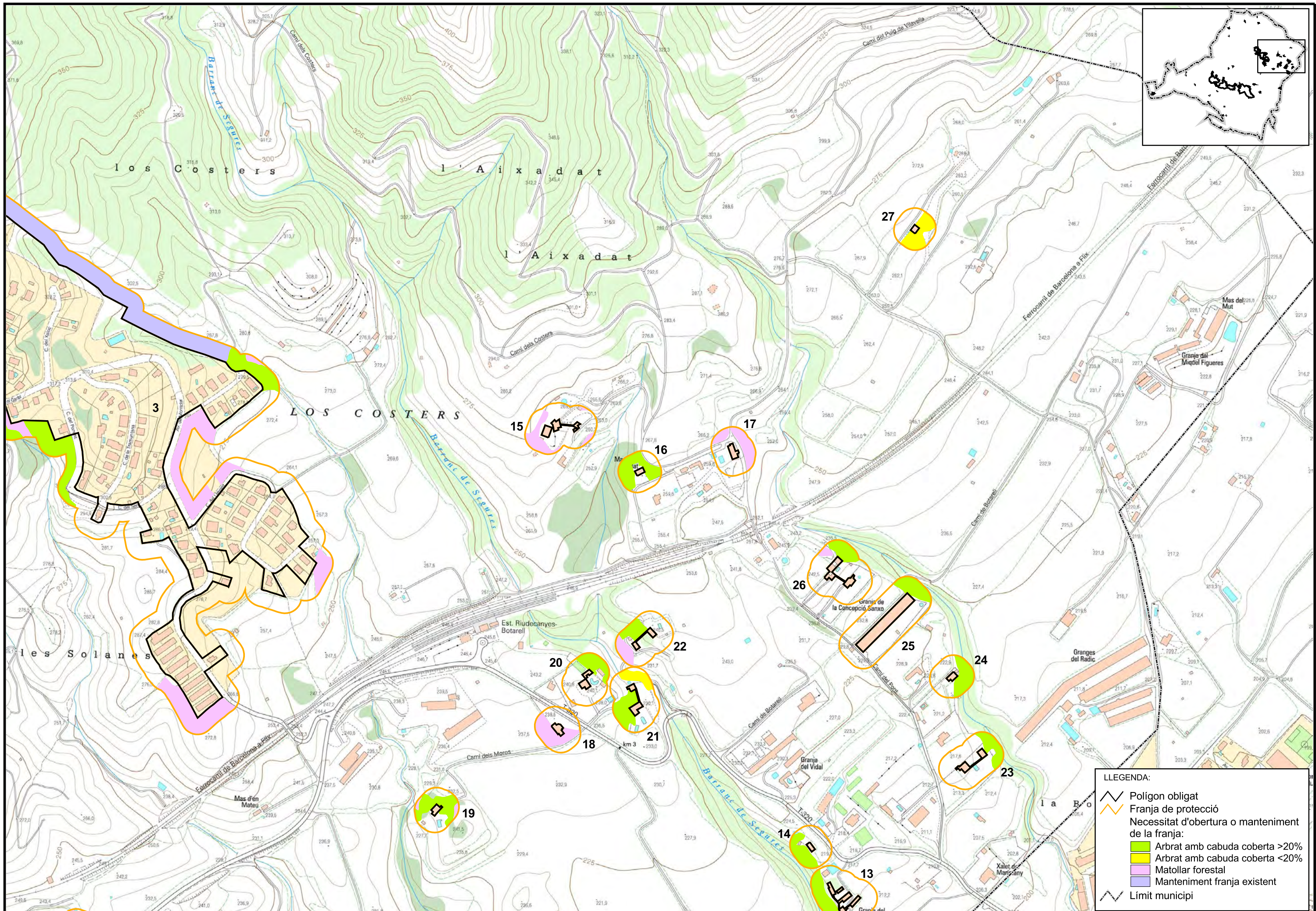
**LLEGENDA:**








- Polígon obligat
- Franja de protecció
- Necessitat d'obertura o manteniment de la franja:
  - Arbrat amb cabuda coberta >20%
  - Arbrat amb cabuda coberta <20%
  - Matollar forestal
  - Manteniment franja existent
- Límit municipi

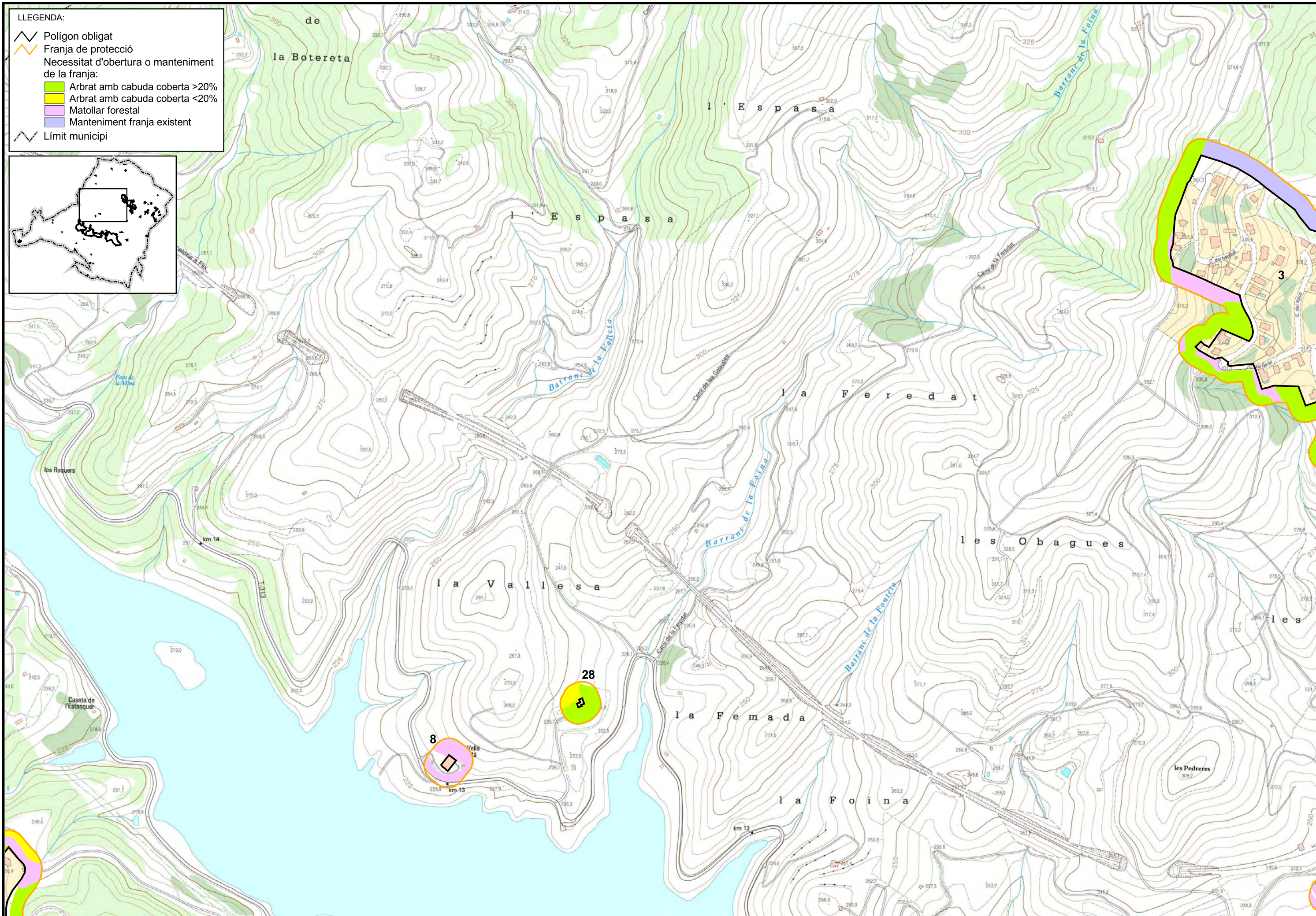
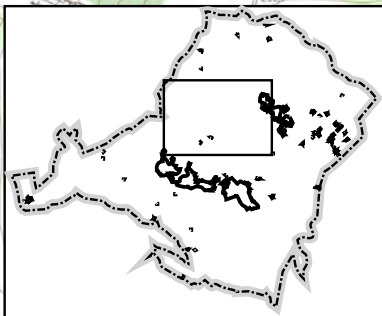







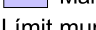



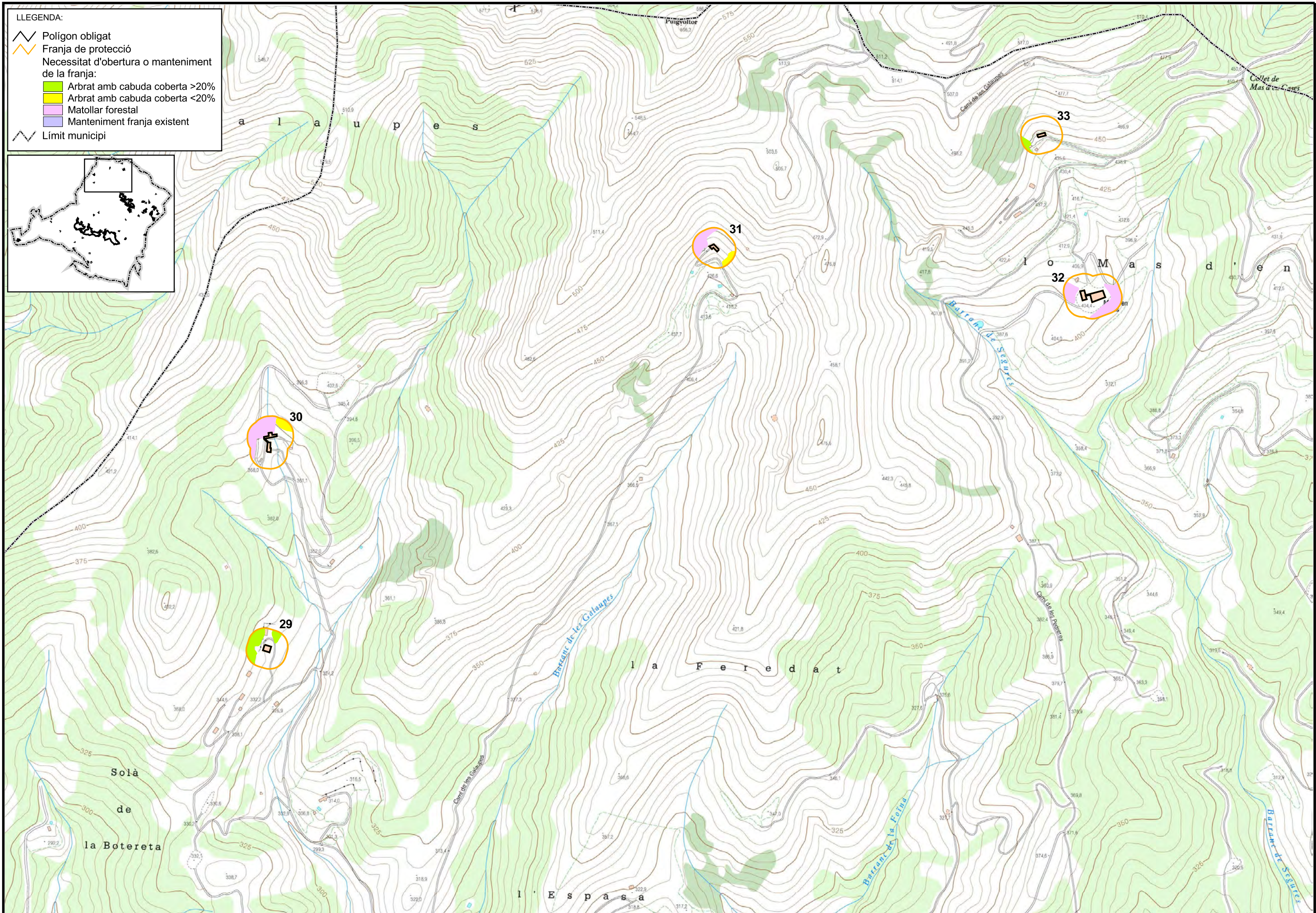
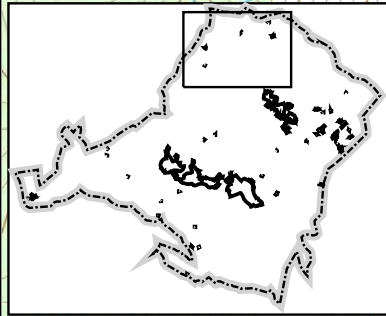
- LLEENDA:**
- Polígon obligat
  - Franja de protecció
  - Necessitat d'obertura o manteniment de la franja:
    - Arbrat amb cabuda coberta >20%
    - Arbrat amb cabuda coberta <20%
    - Matollar forestal
    - Manteniment franja existent
  - Límit municipi



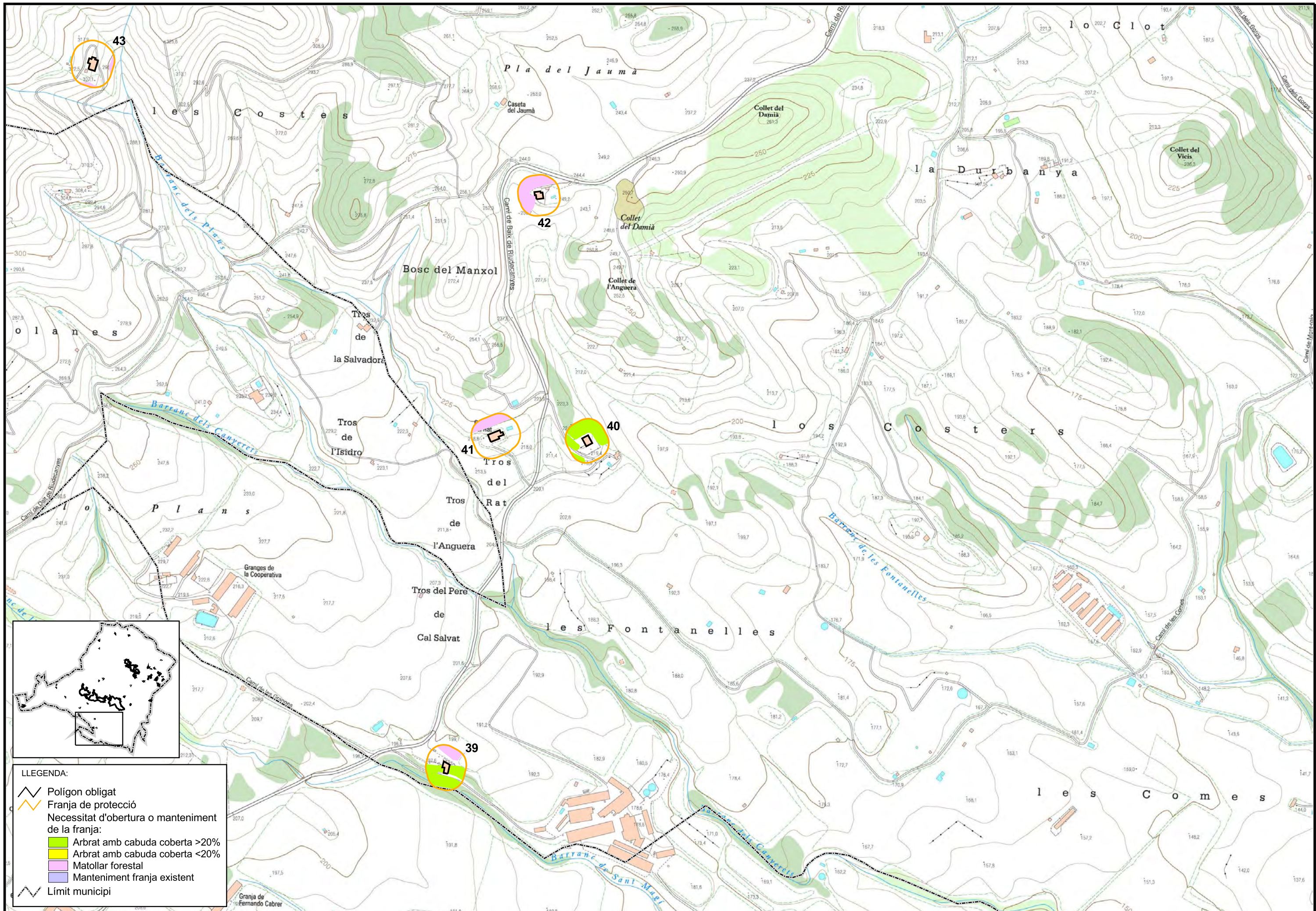
- LLEENDA:
-  Polígon obligat
  -  Franja de protecció
  - Necessitat d'obertura o manteniment de la franja:
  -  Arbrat amb cabuda coberta >20%
  -  Arbrat amb cabuda coberta <20%
  -  Matollar forestal
  -  Manteniment franja existent
  -  Límit municipi



- LLEGENDA:
-  Polígon obligat
  -  Franja de protecció
  - Necessitat d'obertura o manteniment de la franja:
    -  Arbrat amb cabuda coberta >20%
    -  Arbrat amb cabuda coberta <20%
    -  Matollar forestal
    -  Manteniment franja existent
  -  Límit municipi







**LLEENDA:**

	Polígon obligat
	Franja de protecció
	Necessitat d'obertura o manteniment de la franja:
	Arbrat amb cabuda coberta >20%
	Arbrat amb cabuda coberta <20%
	Matollar forestal
	Manteniment franja existent
	Límit municipi