

# INFORME TÈCNIC

**AJUNTAMENT DE RIUDECANYES**

**-Llar d'infants municipal Els Picarols-**

**DOCUMENT DE MESURES  
D'EMERGÈNCIA**

---

NOVEMBRE 2025



**sp|activa**

Salut i seguretat per a les persones en el treball.

## ÍNDEX

<b>Introducció.....</b>	<b>3</b>
<b>Realització.....</b>	<b>3</b>
<b>Objectius del Document .....</b>	<b>3</b>
<b>Estructuració del document .....</b>	<b>3</b>
<b>Part 1. Identificació de la instal·lació, inventari, anàlisi i avaluació.....</b>	<b>4</b>
<b>1.1. Identificació de la instal·lació.....</b>	<b>4</b>
1.1.1. Emplaçament .....	4
1.1.2. Accessos .....	4
<b>1.2. Descripció de les instal·lacions .....</b>	<b>5</b>
1.2.1. Àrees y zones de risc del centre.....	5
1.2.2. Instal·lacions i serveis .....	5
1.2.3. Plantilla i quadres de presència al llarg del dia.....	6
<b>1.3. Anàlisi del risc. ....</b>	<b>6</b>
1.3.1. Metodologia d'avaluació del risc.....	6
<b>1.4. Elements d'evacuació .....</b>	<b>6</b>
<b>1.5. Condicions de confinament (perill extern).....</b>	<b>6</b>
<b>Part 2. inventari i descripció dels mitjans i mesures d'autoprotecció.....</b>	<b>3</b>
<b>2.1. Detectores d'incendis /fums.....</b>	<b>3</b>
<b>2.2. Instal·lacions d'extinció d'incendis y primers auxilis.....</b>	<b>3</b>
<b>2.3. Senyalització i enllumenat d'emergència.....</b>	<b>3</b>
<b>2.4. Sistemes interns i externs d'avís .....</b>	<b>3</b>
<b>PART 3. Manual d'actuació.....</b>	<b>4</b>
<b>3.1. Identificació i classificació d'emergències .....</b>	<b>4</b>
<b>3.1.1. Classificació en funció del risc i gravetat .....</b>	<b>4</b>
<b>3.2. Equips d'emergència .....</b>	<b>4</b>
3.2.1. Cap d'emergència (CE) .....	5
3.2.2. Resta de personal (personal contractat a l'empresa).....	6
3.2.3. Existència de persones accidentades.....	6
<b>3.3. Actuacions concretes davant d'incendis .....</b>	<b>7</b>
<b>3.4. Actuacions davant d'altres emergències .....</b>	<b>7</b>
<b>3.5. Evacuació de les instal·lacions.....</b>	<b>7</b>
<b>3.6. Confinament.....</b>	<b>7</b>
<b>3.7. Implantació, manteniment i actualització.....</b>	<b>7</b>
3.7.1. Informació i formació.....	8
3.7.2. Manteniment i actualització.....	8
<b>ANNEX I. Directori de comunicacions .....</b>	<b>9</b>
<b>ANNEXII. FORMULARIS DE GESTIÓ D'EMERGÈNCIES .....</b>	<b>10</b>
<b>PLÀNOLS.....</b>	<b>16</b>

## INTRODUCCIÓ

En compliment de la Llei de Prevenció de Riscos Laborals (Llei 31/1995, de 8 de novembre), s'estableix el present Document de Mesures d'emergència.

### Article 20 – Mesures d'emergències

*“L'empresari, tenint en compte la grandària i l'activitat de l'empresa, així com la possible presència de persones alienes a la mateixa, haurà d'analitzar les possibles situacions d'emergència i adoptar les mesures necessàries en matèria de primers auxilis, lluita contra incendis i evacuació dels treballadors, designant per a això al personal encarregat de posar en pràctica aquestes mesures i comprovant periòdicament, si escau, el seu correcte funcionament.*

*Aquest personal haurà de disposar la formació necessària, ser suficient en nombre i disposar del material adequat, en funció de les circumstàncies abans assenyalades. Per a l'aplicació de les mesures adoptades, l'empresari haurà d'organitzar les relacions que siguin necessàries amb serveis externs a l'empresa, en particular en matèria de primers auxilis, assistència mèdica d'urgència, salvament i lluita contra incendis, de manera que quedi garantida la rapidesa i eficàcia de les mateixes.”*

## Realització

El present Document de Mesures d'Emergència ha estat realitzat per PREVENACTIVA, SLU (sp.activa).

## Objectius del Document

Aconseguir una organització i uns coneixements capaços de poder controlar o, en tot cas, minimitzar les conseqüències de qualsevol contingència d'emergència que es pugui produir a l'empresa.

S'haurà d'aconseguir:

- Conèixer l'edifici i les seves instal·lacions, el perill existent en els diferents sectors, els mitjans de protecció disponibles i les necessitats que haurien de ser ateses de forma prioritària.
- Evitar les causes de les emergències.
- Que el personal del centre estigui informat i format en quant a la seva forma d'actuar davant d'una emergència, de manera que es pugui actuar de forma ràpida, eficaç i segura.

## Estructuració del document

- Part 1. Identificació de la instal·lació, inventari, anàlisi i avaluació
- Part 2. Inventari i descripció dels mitjans i mesures d'autoprotecció
- Part 3. Manual d'actuació i manteniment

## PART 1. IDENTIFICACIÓ DE LA INSTAL·LACIÓ, INVENTARI, ANÀLISI I AVALUACIÓ

### 1.1. Identificació de la instal·lació

RAÓ SOCIAL	AJUNTAMENT DE RIUDECANYES (Llar infants els Picarols)
CENTRE	Ps/ Teresa Toda i juncosa, 2
CP i POBLACIÓ	43771 Riudecanyes
ACTIVITAT	Ensenyament (Llar d'infants)
Nº EDIFICIS / ZONES	1
TELÈFONS	977834470

Descripció	Llar infants
------------	--------------

#### 1.1.1. Emplaçament

ENTORN CONSTRUÏT					
El centre, es troba en un entorn:					
Urbà	x	Industrial		Rural	
És un edifici aïllat?	No	És un edifici compartit?	Si	Colindant 1 paret	x
Ús Administratiu	x	Ús Comercial		Ús Residencial habitatge	
Ús Docent	x	Ús Hospitalari		Ús Residencial públic	
Ús aparcament		Ús industrial		Ús de Pública concurrència	x
Altres					

#### 1.1.2. Accessos

ACCESSOS AL RECINTE		
DENOMINACIÓ	TIPUS (vianants/ vehicles)	UBICACIÓ (Nom de Carrer / Avinguda / Etc.)
<b>ACCÉS</b>	Si / No	C/Teresa Toda i Juncosa
<b>ACCÉS</b>	Si / No	C/ Nou
<b>ACCÉS</b>		

ACCESSIBILITAT PER A L'AJUDA EXTERNA		
DESCRIPCIÓ DE LES VIES D'APROXIMACIÓ		
VIAL	NOM	AMPLADA MÍNIMA LLIURE > 3,5 m?
Via 1	C/Teresa Toda i Juncosa	Si
Via 2	C/ Nou	Si
Via 3		

ÀREES PER ESTACIONAMENT DE VEHICLES D'EMERGÈNCIA (amplada de més de 5m)		
VIAL	NOM	AMPLE LLIURE > 5 m?
Via 1	C/Teresa Toda i Juncosa	Si
Via 2	C/ Nou	No
Via 3		

## 1.2. Descripció de les instal·lacions

### 1.2.1. Àrees y zones de risc del centre

ÀREES DEL CENTRE	
Planta baixa	265m <sup>2</sup>

ZONES DE RISC DEL CENTRE	DESCRIPCIÓ / UBICACIÓ
Quadre elèctric	Entrada Ps Teresa Toda
Aixeta de pas gas	Entrada Carrer Nou

### 1.2.2. Instal·lacions i serveis

INSTAL·LACIONS	COMPANYIA	TELÈFONS GESTIÓ	TELÈFONS URGÈNCIES	UBICACIÓ CLAU GENERAL
AIGUA	Si			Entrada
ELECTRICITAT	Si			Entrada
GAS	Si			Entrada Carrer Nou

La empresa haurà d'emplenar / complementar la informació

### 1.2.3. Plantilla i quadres de presència al llarg del dia

OCUPACIÓ GENERAL DEL'EDIFICI			
PERSONAL	Nº	HORARI	
Propi	3+1 extern	8:25 -17:30	
Aliens	15	8:30 -17:30	
Amb especial sensibilitat (persones que requereixen ajuda)**			
Propi	0	Aliens	1

(\*) En cas que no apliqui, es calcularà un 1% de la possible ocupació del centre

### 1.3. Anàlisi del risc.

#### 1.3.1. Metodologia d'avaluació del risc

La valoració del risc es fa mitjançant la metodologia general d'avaluació de riscos del *Instituto Nacional de Seguridad e Higiene en el Trabajo*. A partir d'aquesta metodologia resulta la següent classificació:

RISCOS	SI	NO	AVALUACIÓ
Incendis	x		Lleu
Explosions		x	
Caiguda d'ascensor		x	
Tall elèctric	x		Lleu
Núvol tòxic		x	
Accident laboral	x		Lleu

### 1.4. Elements d'evacuació

ELEMENTS D'EVACUACIÓ					
Planta	ESCALA PRINCIPAL	ESCALA SECUNDÀRIA	RAMPA	SORTIDA PRINCIPAL	SORTIDA LATERAL
PB				1	3
PUNT DE REUNIÓ O TROBADA					
Davant porta C/Nou					
ESPAI/S PER AL CONFINAMENT (perill intern: incendi, etc.) (*)					
Dins lavabo i quartet amb petits					

(\*) zones que, en cas que algunes persones no poguessin sortir de l'edifici, puguin quedar "apartades" de un incendi i a la vegada, ser accessibles des del exterior per possibilitar un rescat

### 1.5. Condicions de confinament (perill extern)

CONDICIONS DE CONFINAMENT	
Planta	ZONA
PB	Dins lavabo i quartet amb petits

(\*) Zones que es puguin aïllar, el màxim possible, de l'exterior perquè així ho requereix una emergència externa.

## PART 2. INVENTARI I DESCRIPCIÓ DELS MITJANS I MESURES D'AUTOPROTECCIÓ

### 2.1. Detectors d'Incendis /fums

DETECCIÓ D'INCENDIS/FUMS	
UBICACIÓ	TIPUS
No	

### 2.2. Instal·lacions d'extinció d'incendis y primers auxilis

En l'actualitat el Centre de Treball disposa dels següents mitjans de protecció (es situen als plànols de l'annex):

- Extintors d'incendi manuals de pols ABC (21A 113B C) 6Kg.
- Extintors d'incendi manuals de CO2 (89 B) 5Kg.
- Boques d'incendi equipades de 25 mm / 45 mm.
- Farmacioles equipades.

ZONA	Extintores Pols ABC	Extintor CO2	BIE 25 mm	BIE 45 mm	Farmacioles
Tot l'edifici	5	1			

### 2.3. Senyalització i enllumenat d'emergència.

Es disposa de tots dos sistemes, el primer, per localitzar els mitjans d'evacuació i elements contra incendis, i els segons per facilitar l'evacuació en cas de fallada de l'enllumenat habitual.

UBICACIÓ	SENYALITZACIÓ	ENLLUMENAT D'EMERGÈNCIA
PB	Per a mitjans contra incendis	Distribuït uniformement

L'activitat disposa de:

- Senyalització correcta per a mitjans de protecció contra incendis i per a les sortides d'emergència i recorreguts d'evacuació, d'acord amb el que estableix el RD 486/97 sobre disposicions mínimes de seguretat i salut als llocs de treball
- Enllumenat d'emergència en tot el centre de treball, amb la qual cosa es compleix amb el que estableix el RD 486/97 sobre disposicions mínimes de seguretat i salut en els llocs de treball

### 2.4. Sistemes interns i externs d'avís

SISTEMES INTERNS I EXTERNS D'AVÍS			
SISTEMES D'AVÍS	POLSADORS D'ALARMA	ALARMA ACÚSTICA	TELÈFONS
Planta PB	No	No	Si
Planta XXX			

## PART 3. MANUAL D'ACTUACIÓ

### 3.1. Identificació i classificació d'emergències

Atenent a la gravetat de l'emergència i les dificultats per al seu control, possibles conseqüències i disponibilitat de mitjans humans:

**Pre emergència o conat d'emergència:** Incident localitzat que es pot controlar de manera senzilla pel personal i mitjans propis.

**Emergència parcial:** Tota emergència que afecti a un sector més ampli de les instal·lacions. Pot suposar el trasllat a una part de la empresa.

**Emergència general:** Tota situació que comporti el confinament o evacuació total o parcial de les instal·lacions. Es mobilitzen els mitjans tècnics i humans, tal i com es descriu en aquest document.

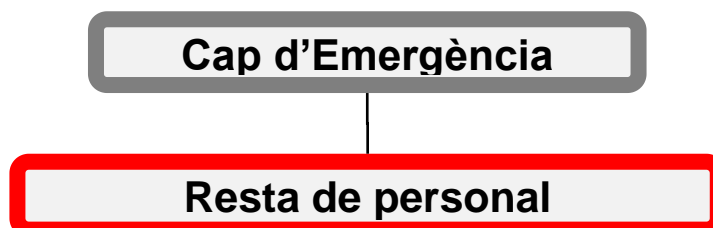
#### 3.1.1. Classificació en funció del risc i gravetat

RIESGOS CONSIDERADOS	TIPOS DE EMERGENCIA		
	PRE EMERGENCIA	EMERGENCIA PARCIAL	EMERGENCIA GENERAL
<b>INCENDI</b>	Combustió dins d'una paperera	Incendi a un sector de risc (sala de calderes...)	Incendi estès a més d'una estança
<b>EXPLOSIÓ</b>	Petita explosió localitzada i sense conseqüències	Explosió en un recinte o sala o sector de risc	Explosió que afecta a més de una estança
<b>ACCIDENT LABORAL</b>	Sense conseqüències	Que afecti a una persona	Que afecti a diverses persones
<b>FUITA DE GASOS / VESSAMENT DE SUBSTÀNCIES TÒXIQUES</b>	Avís extern de risc	Confirmació de la no afectació del risc	Confirmació de l'afectació del risc

### 3.2. Equips d'emergència

Els equips d'emergència constitueixen el conjunt de persones que estan especialment entrenades i organitzades per a la prevenció i actuació davant de sinistres al centre de treball. Figuren consignes bàsiques a l'Annex II.

En aquesta activitat, i donat la baixa ocupació, s'estableix la següent organització:



### 3.2.1. Cap d'emergència (CE)

Es tracta de la persona amb autoritat i amb capacitat de gestió de les actuacions dirigides a donar la resposta davant de les emergències.

<b>CE - DEFINICIÓ:</b>
És la màxima autoritat del centre davant d'una situació d'emergència fins l'arribada de l'ajut extern, així com el màxim responsable de les accions a realitzar.
<b>FUNCIONS:</b>
<b>En situació de normalitat:</b>
<ul style="list-style-type: none"> <li>➤ Portar telèfon mòbil o buscapersones actiu o bé estar localitzable</li> <li>➤ Mantenir actualitzat i visible el directori de telèfons</li> </ul>
<b>En situació d'emergència:</b>
<ul style="list-style-type: none"> <li>➤ Disposar de la informació de la magnitud i evolució de l'emergència</li> <li>➤ Avaluar la situació d'emergència i establir o confirmar el seu nivell. Activar el Pla, si cal.</li> <li>➤ Confirmar l'avís als mitjans externs.</li> <li>➤ Donar les instruccions de comunicació i actuació pertinents.</li> <li>➤ Coordinar les operacions de control, supervisió i informació de l'emergència, als equips d'emergència.</li> <li>➤ Rebre els ajuts externs.</li> <li>➤ Ordenar l'evacuació, si cal.</li> <li>➤ Ordenar el confinament, si cal.</li> <li>➤ Quan s'ha acabat l'emergència, notificar-ho i desactivar la situació d'emergència.</li> <li>➤ Mantenir actualitzat els llistats amb la informació de: telèfons, mitjans d'actuació per a extinció d'incendis, directori d'alarmes, etc.</li> <li>➤ Evitar la propagació del perill per a l'edifici mitjançant el tancament dels elements de compartimentació.</li> <li>➤ Realitzar una primera actuació davant l'emergència i/o donar suport i organitzar l'evacuació o confinament.</li> <li>➤ Informar de la situació d'emergència als ocupants de la instal·lació (i consegüents indicacions d'evacuació o confinament) i a altres entitats que es puguin veure afectades.</li> <li>➤ Si es requereix, evacuar les instal·lacions i auxiliar els companys o visitants que ho requereixin, fins al punt de reunió establert.</li> <li>➤ Realitzar una última inspecció de l'àrea i comprovar que no queda ningú.</li> <li>➤ Si es requereix confinament, accedir a la zona establerta, tancant els sistemes de ventilació i segellant, el màxim possible, ranures de portes i finestres, indicant als ocupants la forma de procedir.</li> </ul>

### 3.2.2. Resta de personal (personal contractat a l'empresa)

<b>FUNCIONS:</b>	
<b>En situació denormalitat:</b>	
➤	Conèixer el DOCUMENT D'EMERGÈNCIA.
➤	Conèixer els riscos específics i la dotació de mitjans contra incendis.
➤	Vetllar pel bon estat del material i equipament a utilitzar per la reducció de l'emergència.
<b>Funcions en situació d'emergència:</b>	
Tota persona que descobreix una emergència ha de:	
➤	Avisar al CE i polsar l'alarma.
➤	Anar al lloc a on s'ha produït l'emergència i seguir les indicacions del CE.
➤	Iniciar les tasques d'Avís als seus companys i visitants.
➤	Si la gravetat de l'incident és menor, intentar eliminar el perill amb els mitjans disponibles a tal efecte i per els què se'ls ha format.
➤	Iniciar les tasques d'evacuació o confinament depenent del tipus d'emergència i a indicació del CE, segons els itineraris establerts i la ubicació del punt de reunió, auxiliant als companys o visitants que ho requereixen.
➤	Conèixer els elements de compartimentació, per procedir al seu tancament si així ho indica el CE.
➤	Si es requereix confinament, i atenent a les indicacions del CE, accedir a la zona establerta, tancant els sistemes de ventilació i segellant, el màxim possible, ranures de finestres i portes.

**Tot el personal haurà de conèixer les actuacions en situació d'emergència.**

### 3.2.3. Existència de persones accidentades

L'actuació farà referència a tot/a treballador/a de l'empresa que descobreix un accidentat:

<b>En situació d'emergència sanitària (persones amb lesions)</b>
Tota persona que ho descobreix ha de:
1.- PROTEGIR. Abans d'actuar protegir tant al socorrista com a l'accidentat.
2.- INFORMAR al CE i al 112 si les lesions ho requereixen
3.- SOCORRER
4.- REBRE a l'ajuda externa i donar tota la informació sobre el protocol aplicat, motius accidents i tota la informació que es disposi sobre patologies prèvies de l'accidentat.

**Diagrama d'actuació a l'annex**

### 3.3. Actuacions concretes davant d'incendis


Incendis
<p>Mitjans contra incendis:</p> <ul style="list-style-type: none"> <li>• L'extintor portàtil haurà d'utilitzar-se només per a focs de petites dimensions, degut a la quantitat d'agent extintor disponible i al seu abast.</li> <li>• No fer servir aigua per apagar foc en quadres o instal·lacions on hi hagi tensió elèctrica (i observar si els extintors de pols ABC són adequats per a focs amb presència de tensió).</li> <li>• Evitar deixar obertes sense necessitat portes o finestres que possibilitin corrents d'aire.</li> <li>• Si hi ha presència de fum s'aconsella evacuar el local movent-se a ras de terra; és la zona on l'aire és més fresc i a on hi ha menys fum.</li> </ul> <p><b>Seqüència d'actuació:</b></p> <ol style="list-style-type: none"> <li>1. La persona que detecti l'emergència avisarà a la resta de companys i al Cap d'Emergència.</li> <li>2. El CE considerarà si es requereix l'avís als bombers.</li> <li>3. Cap d'Emergència ordenarà qui ha de tallar els subministraments energètics que calgui (electricitat, etc.). sempre i quan no es posi en perill.</li> <li>4. Cap d'Emergència, després haurà de procedir a l'ajut en les tasques d'extinció d'incendi amb els extintors manuals i les mànegues.</li> <li>5. Mentre s'espera als bombers (si cal) el Cap d'Emergència, <b>SEMPRE PRIORITZANT LA SEGURETAT DE LES PERSONES</b>, organitzarà al personal: <ul style="list-style-type: none"> <li>• Establirà qui es queda a l'interior i què ha de fer.</li> <li>• La gent que ha de sortir al punt de reunió.</li> <li>• Si algú requereix confinament</li> </ul> </li> </ol>

### 3.4. Actuacions davant d'altres emergències

Altres emergències
En altres situacions, s'avisarà al Cap d'Emergència que és qui determinarà la manera d'actuar.

### 3.5. Evacuació de les instal·lacions

Si es requereix evacuació
<ul style="list-style-type: none"> <li>➤ S'ha d'informar a tot el personal de la zona afectada per l'evacuació, comprovant personalment que el missatge arribi a tots i cadascun dels racons, vestuaris, lavabos, etc.</li> <li>➤ Es procedirà, en cas necessari, a tallar els subministraments energètics (aigua, electricitat, etc.).</li> </ul> <p><b>AL PUNT DE REUNIÓ</b>, el Cap d'Emergències comprovarà que es troba tothom.</p>

PUNT DE REUNIÓ		
 <p>PUNTO DE REUNION</p>	<b>Punt de reunió</b>	<b>Davant porta entrada c/ Nou</b>

### 3.6. Confinament

En cas de risc extern per núvol tòxic o gas inflamable, o quan així ho determinen les autoritats
<ul style="list-style-type: none"> <li>➤ Actuar sota la direcció del CE, segons determini Protecció Civil, el Departament de Salut o dels Serveis públics d'extinció d'incendis.</li> <li>➤ Si el risc és d'origen tòxic, tancar portes i finestres, baixant persianes i millorant l'ajust amb cinta adhesiva.</li> <li>➤ Aturar els sistemes de ventilació i aire condicionat.</li> </ul>

### 3.7. Implantació, manteniment i actualització

L'empresa, a partir de l'acceptació del seu responsable, ha de facilitar, mitjançant el servei de prevenció, la implantació del Pla, iniciant les actuacions de:

### 3.7.1. Informació i formació

#### Per tot a el personal de l'empresa

Es realitzaran activitats formatives organitzades en grups d'assistència obligatòria per a tot el personal.

Aquesta informació inclourà la prevenció d'incendis, consignes bàsiques de com actuar en cas d'emergència i explicació dels mitjans contra incendis presents a l'empresa. La formació ha de consistir en un curs teòric i pràctic, utilitzant el material contra incendis present a l'empresa (extintors).

Tanmateix, tot el personal ha de rebre una formació en matèria de primers auxilis, amb la finalitat de disposar de la capacitat de control, de les situacions d'emergència sanitària bàsiques que puguin donar-se a l'empresa. Formació corresponent a l'atenció de víctimes, utilització del material de la farmaciola i prioritzar l'atenció en diversos accidentats.

#### **Pera personal aliè / subcontractat que realitza habitualment activitats en el centre**

Es facilitarà còpia sencera o de les parts més importants del Pla d'Emergència als empresaris de les empreses subcontractades o que realitzin la seva activitats en el mateix centre, donant així compliment a l'establert en l'article 24 de la Ley de Prevención de Riesgos Laborales.

S'analitzarà conjuntament el paper a executar per part dels treballadors d'aquestes empreses per a cada situació, i s'articularà el sistema de formació i informació d'aquest personal entenent que:

- a. Si el personal ha de formar part dels diferents equips d'emergència, la seva formació haurà de ser similar
- b. Si el personal no ha de formar part dels diferents equips d'emergència, rebrà la mateixa formació que la resta de personal

### 3.7.2. Manteniment i actualització

Per part de l'empresa, es revisarà periòdicament l'accessibilitat de les senyalitzacions d'emergències, així com gestió dels manteniments dels mitjans d'actuació en emergències.

Així mateix, comunicarà al servei de prevenció les noves incorporacions per a què es pugui facilitar la formació així com els canvis a les instal·lacions que pugui comportar una actualització d'aquest document.

Periòdicament, i amb l'assessorament del servei de prevenció, es faran simulacres per comprovar el coneixement per part de tothom de la seva actuació en cas d'emergència i la validesa del Document de Mesures d'emergència.

## ANNEX I. DIRECTORI DE COMUNICACIONS

### Telèfons emergències ajuda externa

<b>CENTREDE COORDINACIÓ D'EMERGÈNCIES</b>	<b>112</b>
Centre de Coordinació d'Emergència Sanitària	<b>061</b>
Bombers	<b>112</b>
Ambulàncies	<b>061</b>
Polícia Local	<b>092</b>
Polícia Nacional	<b>091</b>
Mossos d'Esquadra	<b>088</b>
Guardia Civil	<b>062</b>
Mutua d' accidentes de treball (ACTIVA MUTUA – Telf. 24h)	<b>900 382 238</b>
Hospital (SANT JOAN - REUS)	<b>977 31 03 00</b>
Informació Toxicològica	<b>915 620 420</b>

La empresa deberá rellenar / complementar la información


### Telèfons interns d'emergències

<b>CAP D'EMERGÈNCIA</b>	<b>directora.</b>
-------------------------	-------------------

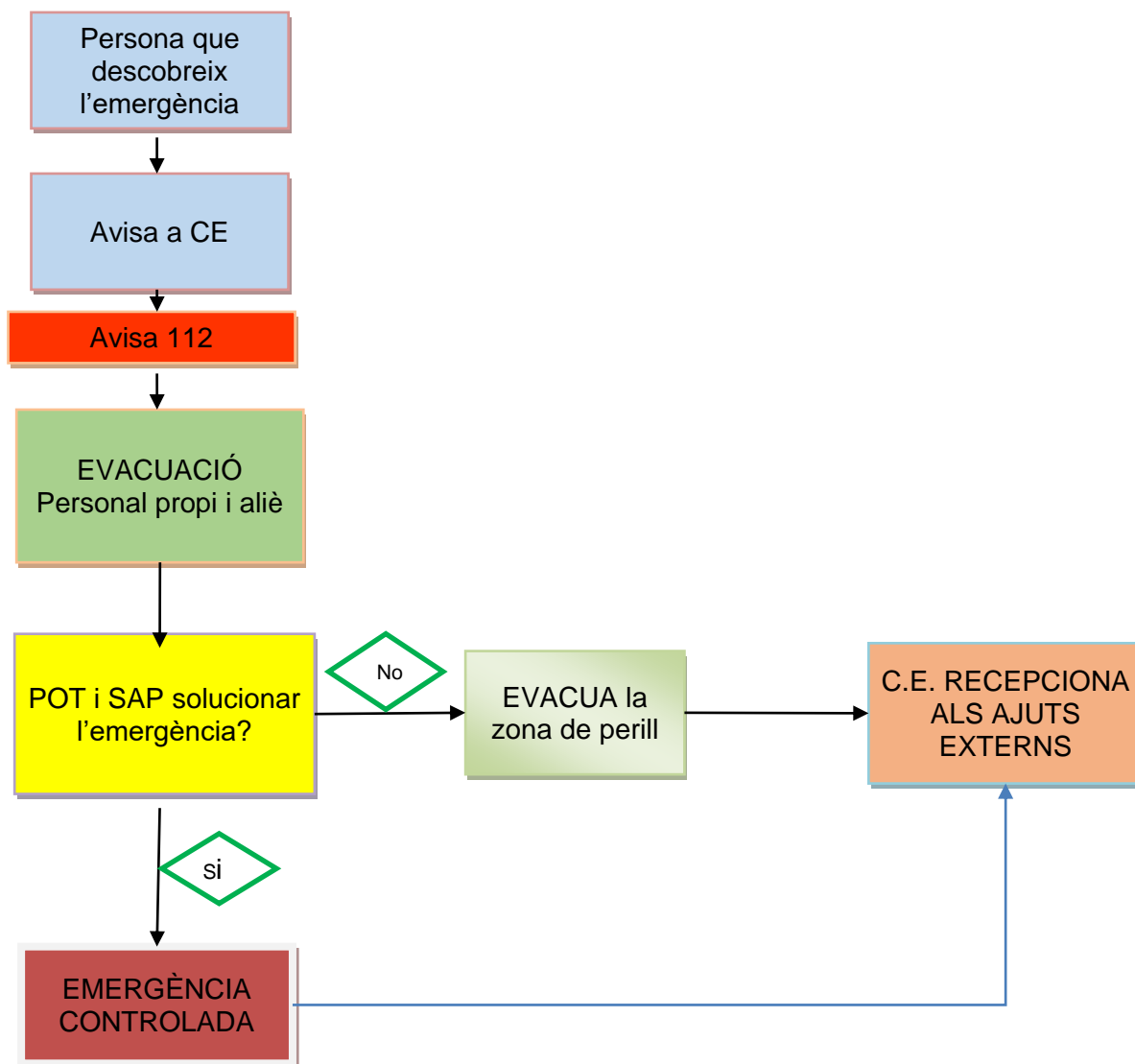
## **ANNEXII. FORMULARIS DE GESTIÓ D'EMERGÈNCIES**

**Guia de comunicació al 112**  
**Diagrama d'actuació en cas de ferits**  
**Guia d'actuació primers auxilis**  
**Consignes bàsiques d'actuació**

**Guía de comunicació al 112**

	Truquem de	<b>La llar d'infants municipal dels Picarols de RIUDECANYES</b>
	Situat al carrer	<b>C/Passeig de Teresa Toda i Juncosa, 2</b>
	Des del telèfon número	977834470
<b>S'HA PRODUI T</b>	<ul style="list-style-type: none"> <li>▪ Un incendi</li> <li>▪ Un accident laboral</li> <li>▪ Un fuga de .....</li> <li>▪ Una explosió</li> </ul>	
<b>A</b>	<ul style="list-style-type: none"> <li>▪ Planta baixa</li> <li>▪ Planta primera..</li> </ul>	
<b>AFFECTA A</b>	<ul style="list-style-type: none"> <li>▪ Instal·lació elèctrica</li> <li>▪ Persones</li> <li>▪ Elements decoratius/ fals sostre</li> </ul>	
<b>HI HA / NO HI HA FERITS? (Quants?)</b>	<ul style="list-style-type: none"> <li>▪ Atrapats</li> <li>▪ Cremats</li> <li>▪ Traumatitzats</li> <li>▪ Intoxicats</li> </ul>	
<b>HA SUCCEÏT A LES</b>	<ul style="list-style-type: none"> <li>▪ Hora d'inici accident .....</li> </ul>	
<b>ELS EFECTES PRODUÏTS SÓN</b>	<ul style="list-style-type: none"> <li>▪ Fum</li> <li>▪ Atmosferes explosives</li> </ul>	
<b>POT AFFECTAR A</b>	<ul style="list-style-type: none"> <li>▪ Edificis pròxims .....</li> </ul>	
<b>A LA INSTAL·LACIÓ HI HA</b>	<ul style="list-style-type: none"> <li>▪ Nom o càrrec del responsable</li> <li>▪ Número de persones</li> <li>▪ Actuació dels equips d'emergències propis.</li> </ul>	

## Diagrama d'actuació



### Actuació en cas de trobar-se fora del centre de treball

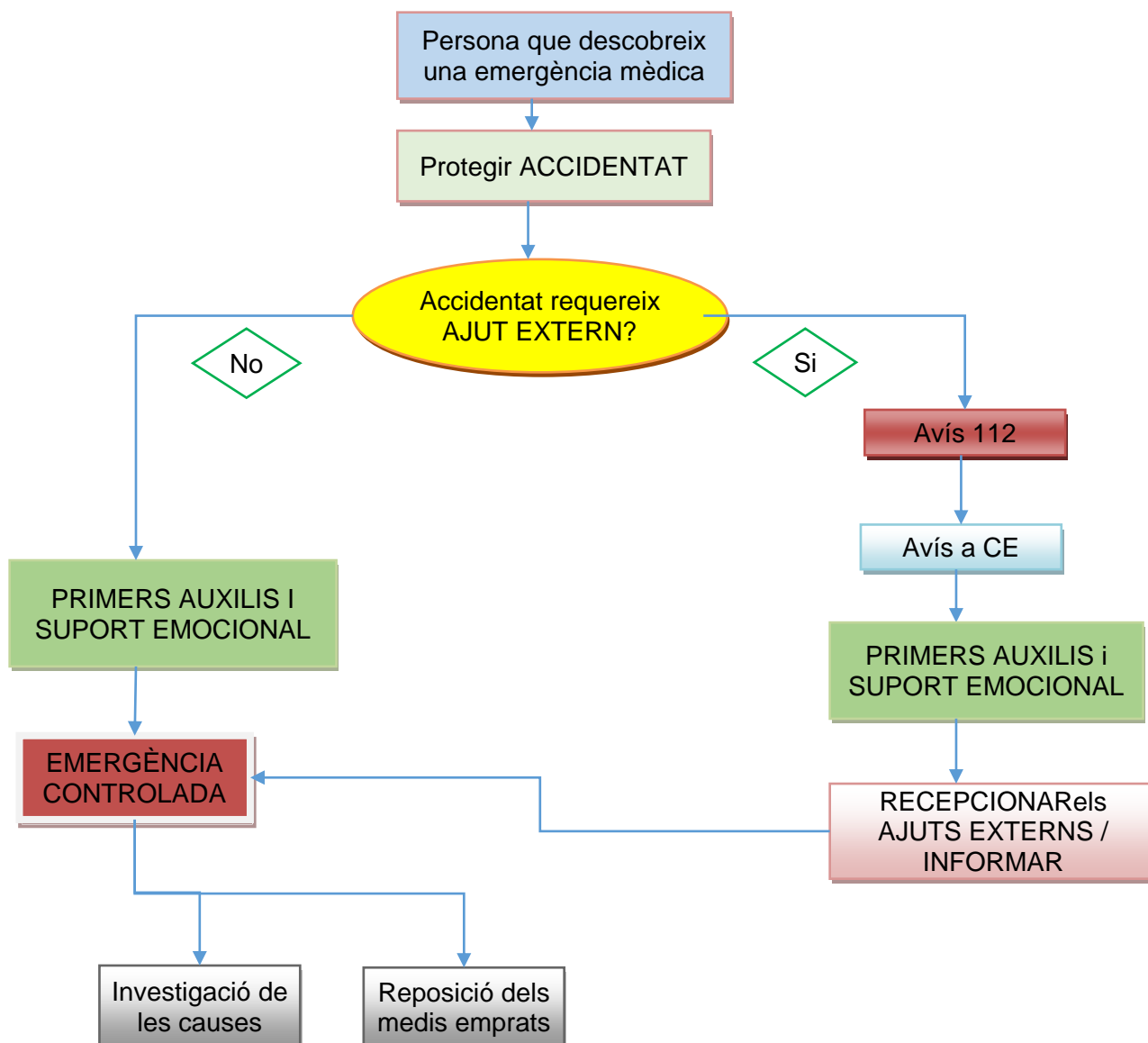
En produir-se una emergència estant en un centre de treball aliè

- Situar-se en una zona segura i donar avís al personal del centre
- Dirigir-se fins al "punt de reunió" si es coneix
- Actuar únicament en cas que pugui solucionar-se la emergència sense posar-se en risc (si hi ha presència de personal de l'empresa titular, actuar segons les seves instruccions)
- En cas de trobar-se sol, donar avís al 112 (segons la gravetat de la situació o en cas de dubte)
- Mai es recomanable actuar sol front a un incendi

En produir-se una emergència durant un desplaçament (vehicles):

- En cas d'incendi, fums, etc. desconectar el contacte i situar-se en una zona segura
- Donar avís al 112 (segons la gravetat de la situació o en cas de dubte)
- Actuar únicament si s'està capacitat (amb Mitjans contra incendis si el vehicle disposa d'extintor, etc.)
- Mai es recomanable actuar sol front a un incendi
- En cap cas actuar si es produeixen fortes flamarades o fum (tenir en comptes que en obrir el capó del motor, poden produir-se flamarades en entrar renovació d'aire)

## Diagrama d'actuació en cas de ferits



### Actuació en cas de trobar-se fora del centre de treball

En produir-se un accident amb lesions o situació similar en un centre de treball aliè:

- Observar si el risc encara existeix, situar-se en una zona segura i donar avís al personal del centre
- Actuar únicament en cas d'estar capacitats per a fer-ho (si hi ha presència de personal de l'empresa titular, actuar segons les seves instruccions)
- En cas de trobar-se sol, donar avís al 112 (segons la gravetat de les lesions o en cas de dubte)

En produir-se un accident amb lesions o situació similar durant un desplaçament (vehicles, etc.)

- Observar si el risc encara existeix, situar-se en una zona segura i donar avís al 112 (segons la gravetat de les lesions o en cas de dubte)
- Actuar únicament en cas d'estar capacitats per a fer-ho

## PLA D'ACTUACIÓ EN PRIMERS AUXILIS

PROCÉS	COM ACTUAR	COM NO ACTUAR	
Lesions amb productes químics	Rentar 10-15 minuts sota aigua corrent abundant Treure la roba mullada pel producte	NO Aplicar productes antagònics	
Lesió ocular	Aigua abundant o sèrum fisiològic durant 15-20 minuts	NO Tocar-se o fregar-se els ulls Intentar treure res Posar pomades Manipular	
Ferides sagnants (hemorràgies)	Compressió local amb gases	NO Canviar les gases remullades amb sang	
Cremades petites	Refredar amb aigua	NO Rebentar les ampolles	
Cremades greus	Tapar la zona cremada amb una gasa estèril	NO Tocar la cremada Treure la roba enganxada	
Accidents elèctrics	Tancar la corrent o apartar la víctima amb un material no conductor	NO Tocar directament a la víctima	
Contusions	Fred local	NO Manipular o mobilitzar	
Ferides petites	Una cura simple amb el material de la farmaciola	NO Posar pomades o líquids o coto flux directament. Manipular-la	<b>SIMPTOMES</b>
Epilèpsia	Apartar els objectes del voltant durant la convulsió Impedir que es mossegui la llengua	NO Agafar-lo	Perdre el coneixement. Pèrdua control orina
Mareig/lipotímia	Estirar a la víctima a terra amb els peus aixecats. Aire fresc. Descordar la roba.	NO Mai donar begudes, aliments, medicació, etc.	Vertigen. Pèrdua coneixement de poca durada
Indigestió	Deixar vomitar	NO Mai donar begudes, aliments, medicació, etc.	Nàusees, vòmits, còlics, diarrees.
Crisi nerviosa	Aïllar al afectat No deixar-se impressionar	NO Mai donar begudes, aliments, medicació, etc.	Gesticular i cridar, plorar i donar puntades, tirar-se
Embriaguesa	Acompanyar a urgències	NO Mai donar begudes, aliments, medicació, etc.	Excitació. Actuació confusa Olor alcohol
Intoxicacions	Ajudar a vomitar (informar) Tapar al'afectat	NO Mai donar begudes, aliments, medicació, etc.	Nàusees, vòmits

## CONSIGNES BÀSIQUES EN CAS D'EMERGÈNCIA

### QUÈ FER EN CAS D'EMERGÈNCIA?

1. Manteniu la calma. No crideu.
2. Aviseu al cap immediat o al Cap d'Emergència, indicant:
  - Tipus d'emergència (incendi, fuga, etc.).
  - Dependència o zona on s'ha declarat l'emergència.
3. En cas d'incendi, i **SEMPRE QUE NO REPRESENTI CAP RISC PER A LA PRÒPIA SEGURETAT**, actueu amb els mitjans contra incendis a l'abast.

En cas d'haver d'evacuar les instal·lacions

- Desconnecteu la maquinària on esteu treballant.
- Abandoneu l'edifici per la sortida més propera. Feu-ho amb rapidesa, però sense córrer. Seguiu les instruccions del responsable o Cap d'emergència.
- Dirigiu-vos al punt de reunió establert.

### SI S'HA PRODUIIT UN INCENDI I NO HI HA SORTIDA

- Penseu
- Ajupiu-vos per respirar més aire fresc i net o bé, si la presència de fum és important, reteniu la respiració i tanqueu els ulls quan pugueu.
- Poseu portes tancades entre vosaltres i el fum. Tapeu les possibles entrades de fum amb roba, mantes, coixins, tapant les esclotxes de les portes. Preferiblement mullades.
- Busqueu una habitació amb finestra a l'exterior. Si podeu, obriu-la una mica.
- Si teniu comunicació amb la centraleta, doneu-los la vostra situació. Si hi ha telèfon exterior, truqueu als bombers i digueu-los on us trobeu.
- Tingueu calma, l'ajut pot arribar ràpidament.

## PLÀNOLS

- De les instal·lacions de detecció d'incendis i extracció de fums.
- De les vies d'evacuació.