



**Diputació
Barcelona**
#DibaOberta



**Plànol de delimitació
de les urbanitzacions, els nuclis de població, les
edificacions i les instal·lacions situats en terrenys
forestals, afectades per l'art. 2 de la Llei 5/2003 de
mesures de prevenció dels incendis forestals**

Montmaneu

Febrer 2022



Índex

1. Introducció	3
2. Marc normatiu	3
3. Procediment d'elaboració	3
3.1. Consideracions prèvies	4
3.2. Descripció del procediment	5
3.3. Observacions	6
4. Informació a incorporar al plànol de delimitació	6
4.1. Relació numerada dels elements afectats	7
4.2. Plànol de delimitació	7
4.3. Fases de treball	8
ANNEX I Relació numerada de les urbanitzacions, els nuclis de població, les edificacions i les instal·lacions afectades	
ANNEX II Plànol de les urbanitzacions, els nuclis de població, les edificacions i les instal·lacions	



1. Introducció

La delimitació és una obligació establerta per l'article 2 de la Llei 5/2003, (de caràcter previ a les obligacions previstes a l'article 3 de l'esmentada Llei) que consisteix en que l'ajuntament ha de determinar, mitjançant plànol de delimitació, les urbanitzacions, els nuclis de població, les edificacions i les instal·lacions situats en terrenys forestals o en la franja de cinc-cents metres que els envolta. L'acte de delimitació té les funcions següents:

- Definir l'àmbit material d'aplicació de la Llei 5/2003.
- Establir les fases d'execució dels treballs encaminats a l'adopció de les mesures de prevenció d'incendis.

Respecte a les urbanitzacions que es troben dins de dos o més termes municipals s'ha d'arribar a l'adopció de convenis interadministratius amb la finalitat de coordinar la delimitació del territori que afecta a cada una (art. 4.6 de la Llei 5/2003).

2. Marc normatiu

- Llei 6/1988, de 30 de març, forestal de Catalunya.
- Decret 64/1995, de 7 de març, pel qual s'estableixen mesures per a la prevenció d'incendis forestals.
- Llei 5/2003, de 22 d'abril, de mesures de prevenció dels incendis forestals en les urbanitzacions, els nuclis de població, les edificacions i les instal·lacions situats en terrenys forestals.
- Decret 123/2005, de 14 de juny, de mesures de prevenció dels incendis forestals en les urbanitzacions sense continuïtat immediata amb la trama urbana.
- Decret 305/2006, de 18 de juliol de 2006, pel qual s'aprova el Reglament de la Llei d'Urbanisme.
- Llei 2/2014, de 27 de gener, de mesures fiscals, administratives, financeres i del sector públic.

3. Procediment d'elaboració

Amb la finalitat de donar compliment a la Llei 5/2003, de 22 d'abril, de mesures de prevenció dels incendis forestals en les urbanitzacions sense continuïtat immediata amb la trama urbana, modificada per la Llei 2/2014, de 27 de gener, de mesures fiscals,



administratives, financeres i del sector públic, s'ha realitzat el treball de delimitació, identificació i numeració dels elements afectats, afectats per les condicions indicades en aquesta llei. Es consideren elements afectats les urbanitzacions, els nuclis de població, les edificacions i les instal·lacions.

A l'article 179 de la Llei 2/2014, de 27 de gener, de mesures fiscals, administratives, financeres i del sector públic s'indica:

- Passen a ser elements afectats les urbanitzacions, els nuclis de població, les edificacions i les instal·lacions que compleixen els requisits que la mateixa llei estableix.
- Aquests elements afectats han d'assegurar, entre d'altres, l'existència d'una franja exterior de protecció d'almenys vint-i-cinc metres d'amplada al voltant, lliure de vegetació seca i amb la massa arbòria aclarida que compleixi les característiques que s'estableixin per reglament.

El treball realitzat i que es descriu a continuació s'ha basat en aquest marc normatiu.

3.1. Consideracions prèvies

- Per identificar les urbanitzacions s'ha utilitzat l'estudi d'urbanitzacions, elaborat per la Diputació de Barcelona (any 2012).
- Per identificar els polígons industrials s'ha utilitzat la Base de Polígons d'Activitat Econòmica, elaborada per la Generalitat de Catalunya (any 2018).
- La resta de nuclis urbans s'han identificat a partir d'un treball d'anàlisi gràfic, tenint en compte el SIGPAC i el planejament urbanístic municipal.
- Per identificar les edificacions i instal·lacions s'ha utilitzat l'inventari d'edificis de la Direcció General del Cadastre. S'ha tingut en compte únicament les edificacions que com a ús principal hi consta algun dels següents valors: Residencial, Agrícola, Industrial, Comerç, Serveis Públics i Oficines. Aquests valors corresponen a la codificació definida a l'especificació tècnica del conjunt de dades "Edificis" que acompanya la Directiva INSPIRE (http://inspire.ec.europa.eu/documents/Data_Specifications/INSPIRE_DataSpecification_BU_v3.0.pdf, Table 2, The classification of buildings: Residential, Agriculture, Industrial, Office, Retail, PublicServices).

El nom de les edificacions s'ha obtingut de la base de dades geogràfica d'adreces municipals, que els ajuntaments mantenen actualitzada a través de la plataforma SITMUN. Addicionalment, s'ha fet una revisió dels disseminats que no tenien nom.

- Per identificar la massa forestal s'ha utilitzat una selecció del mapa de les cobertes del sòl que es consideren forestals, elaborada pel Departament



d'Agricultura Ramaderia, Pesca i Alimentació de la Generalitat de Catalunya (any 2009). Concretament, s'han considerat les següents cobertes de vegetació amb possibilitat de tractament dins la franja exterior de protecció:

- Arbrada amb cabuda coberta > 20 % (codi "asv")
 - Arbrada amb cabuda coberta =< 20 % (codi "aiv")
 - Prats i herbassars (codi "pih")
 - Matollars (codi "mat")
- Per identificar les franges planificades i els límits dels nuclis de població dels projectes redactats prèviament per la Diputació de Barcelona, a través de l'Oficina Tècnica de Prevenció Municipal d'Incendis Forestals i Desenvolupament Agrari, s'han utilitzat les capes d'informació dels projectes executius de franges perimetrals que els ajuntaments van sol·licitar a aquesta Oficina Tècnica.
- El resultat d'aquest treball es troba consultable en línia a la plataforma SITMUN de la Diputació de Barcelona (<http://sitmun.diba.cat>), amb accés restringit. És en aquesta plataforma on es poden consultar els elements descrits en el procediment d'elaboració, com són les delimitacions dels elements afectats, les franges de protecció i la vegetació a tractar dins les franges. També s'hi troben diversos llistats dels elements afectats i els plànols de delimitació. A més, es permet l'extracció de la cartografia en format shape dels elements afectats, les franges exteriors de protecció i la vegetació a tractar.

3.2. Descripció del procediment

El procediment d'elaboració del plànol ha seguit els següents passos:

- **Identificació i delimitació dels elements afectats**

S'han delimitat les zones urbanes: urbanitzacions (sòl urbà o urbanitzable), polígons industrials i nuclis de població. També s'han identificat tots els edificis en disseminat: edificis aïllats i instal·lacions.

Nota: Les urbanitzacions que es troben en sòl no urbà, s'han tractat com a edificis en disseminat (cases aïllades).

Per fer-ho s'ha utilitzat la cartografia indicada a l'apartat "Consideracions prèvies".

- **Realització de la franja exterior de protecció dels elements afectats**

S'ha calculat una àrea d'influència o *buffer* a 25 metres de distància de les delimitacions de les zones urbanes i dels edificis en disseminat. En el cas d'elements localitzats a una distància inferior a 50 metres entre ells, s'han agrupat en una mateixa franja.



Nota: En els nuclis de població amb projecte executiu redactat prèviament per la Diputació de Barcelona, a través de l'Oficina Tècnica de Prevenció Municipal d'Incendis Forestals i Desenvolupament Agrari, s'han incorporat els traçats de les franges definits en aquests projectes.

- **Identificació de les àrees amb vegetació a tractar**

S'ha realitzat un creuament (intersecció geogràfica) entre les franges i la massa forestal (cartografia indicada a l'apartat "Consideracions prèvies").

En el cas que no hi hagi vegetació a tractar, es visualitza la franja de delimitació, i apareixen a la relació, amb superfície zero. El motiu és perquè hi pot haver una zona envoltada de conreus agrícoles abandonats que poden ser objecte d'incendis ràpids i perillosos. En aquest cas, és possible emparar-se en la Llei 5/2003 per poder entrar a mantenir una zona límit entre zona urbana i conreus abandonats.

- **Obtenció del nom dels elements afectats**

El nom de les zones urbanes s'obté de la base de polígons i/o urbanitzacions.

El nom de les edificacions aïllades s'obté a partir del creuament amb la base de dades geogràfica d'adreces municipals. En el cas de no disposar-ne, es creua amb la base de noms geogràfics de Catalunya, la base de serveis/equipaments municipals i amb la del catàleg de camins, amb l'objectiu de poder posar nom a l'element afectat.

3.3. Observacions

Els edificis que a cadastre consten com a no funcionals (ruïnós, deteriorat o sense estat) s'inclouen al plànol de delimitació, donat que hi ha edificis que han estat rehabilitats i en conseqüència són objecte de protecció. Aquests edificis es poden identificar tant a nivell gràfic (capa específica) com alfanumèric (columna d'estat a la relació de elements afectats). Tota aquesta informació també és consultable al SITMUN.

4. Informació a incorporar al plànol de delimitació

L'art. 4 del Decret 123/2005 estableix la informació que ha d'incorporar el plànol de delimitació:

- **Una relació numerada dels elements afectats** (urbanitzacions, nuclis de població, edificacions i instal·lacions), amb localització sobre el Mapa comarcal de Catalunya a escala 1:50.000 produïts per l'Institut Cartogràfic i Geològic de Catalunya (ICGC).



- **Un mapa** de detall de les urbanitzacions, edificacions i instal·lacions, amb localització sobre el Mapa de Catalunya a escala 1:5.000, ja sigui en la seva versió en paper, rasteritzada o Base topogràfica de Catalunya 1:5000.

L'art. 4.6. estableix que el contingut del plànol de delimitació **s'ha de tenir en compte** en l'elaboració dels instruments de planificació urbanística municipal.

4.1. Relació numerada dels elements afectats

La relació numerada de les urbanitzacions, nuclis de població, edificacions i instal·lacions es presenta mitjançant una taula que conté els següents camps d'informació:

- **Codi:** Codificació de l'element afectat
- **Nom:** Nom de l'element afectat, en el cas que se'n disposi
- **Tipus:** Identificació dels tipus dels elements:
 - **Urbanització:** Agregat de parcel·les i edificacions destinades a l'habitatge emplaçat de manera no connexa amb el nucli urbà primigeni i històric
 - **Polígon industrial:** Polígon d'activitat econòmica
 - **Nucli de població:** Agregat d'edificacions destinades a habitatges de caire històric i primigeni, o nuclis urbanitzats de poblacions
 - **Masia/Veïnat/Instal·lació:** Edificacions en disseminat, masies, masos o similars i instal·lacions que requereix establir les mesures de prevenció d'incendis forestals, situats de forma dispersa sobre el terreny, amb un ús principalment residencial
- **Superfície estimada de la vegetació a tractar:** És l'àrea estimada de la vegetació potencialment a tractar dins la franja perimetral, distribuïda en funció de les seves diferents tipologies. Es mesura en hectàrees (ha).
- **Edificis amb estat no funcional:** En el cas d'edificacions aïllades (o agrupades en veïnats) amb estat ruïnós o deteriorat (segons cadastre) es marca per a què pugui ser revisat.

A l'Annex I s'adjunta la relació numerada d'aquests elements.

4.2. Plànol de delimitació

A l'Annex II es presenten els plànols general i de detall dels elements afectats del municipi, amb localització sobre la base topogràfica oficial a escala 1:5.000 de l'ICGC.

Per a més detall, cal consultar el **Sistema d'Informació Territorial Municipal SITMUN** de la Diputació de Barcelona (sitmun.diba.cat), on s'hi troben tant els plànols com els llistats.



Allí s'hi poden consultar les franges de cadascun dels elements afectats del municipi (urbanitzacions, polígons industrials, nuclis de població i edificacions / veïnats / instal·lacions), les franges exteriors de protecció i la vegetació a tractar dins la franja, a diferents escales de detall.

Les delimitacions definitives dels elements afectats, així com el traçat de la franja exterior de protecció, poden estar subjectes a modificació mitjançant instruments de planejament municipal o projectes executius de detall aprovats per l'Ajuntament.

4.3. Fases de treball

L'art. 4.3 del Decret 123/2005, de 14 de juny, de mesures de prevenció dels incendis forestals a les urbanitzacions sense continuïtat immediata amb la trama urbana, estableix que el plànol de delimitació ha d'anar acompanyat d'un document en què es determinin les fases d'execució dels treballs que cal efectuar per complir les obligacions establertes en l'article 3 de la Llei 5/2003.

En resposta al que estableix l'esmentat article 4.3 del Decret 123/2005, aquest ajuntament es compromet a realitzar les següents fases de treball:

1. Aprovació del plànol de delimitació

L'art. 4.5. del Decret 123/2005, estableix el següent procediment d'aprovació del plànol de delimitació:

- Elaborar el plànol de delimitació i redactar un document en què es determinin les fases d'execució de les obligacions establertes en l'art. 3 de la Llei 5/2003
- Aprovació inicial pel Ple de l'Ajuntament
- Informació pública
- Demanar informe al Servei de Prevenció d'Incendis Forestals de la Generalitat de Catalunya
- Acord de resolució d'al·legacions i aprovació definitiva
- Acord del ple municipal
- Tramesa al Servei de Prevenció d'Incendis Forestals de la Generalitat de Catalunya i a la Diputació de Barcelona
- Anunci de l'acord a través del Butlletí Oficial de la Província i el tauler d'anuncis municipal

2. Establiment de les mesures de prevenció de compliment subsidiari

Un cop s'obtingui l'informe favorable per part del Servei de Prevenció d'Incendis Forestals i s'aprovi, a través del Ple municipal, l'expedient del Plànol de delimitació, l'Ajuntament es compromet a:



A. Implantació de les mesures de prevenció

▪ Per als elements afectats **d'ús residencial**:

L'Ajuntament optarà per una de les següents opcions:

- Incoar l'expedient de requeriment als subjectes obligats segons l'article 4 de la Llei 5/2003 perquè facin efectives les mesures de prevenció *a* (franja exterior de protecció de vint-i-cinc metres d'amplada), *b* (parcel·les lliures de vegetació seca i amb la massa arbòria aclarida) i *e* (mantenir nets de vegetació seca els vials de titularitat privada) establertes a l'esmentada Llei.

Si l'expedient no prospera es recorrerà a l'execució forçosa d'aquestes actuacions tal i com estableix l'art. 4.4 de la Llei 5/2003.

- Fer efectives amb recursos propis les mesures de prevenció *a*, *b* i *e* establertes a l'art. 3 de la Llei 5/2003, mesures que l'esmentada llei atribueix als ajuntaments com a subjectes obligats subsidiaris.
- Sol·licitar, si s'escau, ajut tècnic i econòmic a les diferents administracions per tal de poder fer efectives les opcions anteriors.

▪ Per als elements afectats **d'ús d'activitat econòmica**:

Incoar l'expedient de requeriment als propietaris de l'explotació de les instal·lacions perquè facin efectives les mesures de prevenció *a* (franja exterior de protecció de vint-i-cinc metres d'amplada), *b* (parcel·les lliures de vegetació seca i amb la massa arbòria aclarida) i *e* (mantenir nets de vegetació seca els vials de titularitat privada) establertes a la Llei 5/2003, atenent que en el seu art. 4 són els primers subjectes obligats.

Si l'expedient no prospera es recorrerà a l'execució forçosa d'aquestes actuacions tal i com estableix l'art. 4.4 de la Llei 5/2003.

B. Manteniment de les mesures de prevenció

Establir mesures per assegurar el futur manteniment de les infraestructures mitjançant l'instrument de finançament que es consideri més oportú.

3. Resta de mesures de prevenció

Les mesures de prevenció d'incendis *c* i *d* establertes en l'art. 3 de la Llei 5/2003, que consisteixen en elaborar un pla d'autoprotecció contra incendis forestals, i disposar d'una xarxa d'hidrants homologats per l'extinció d'incendis, corresponen als titulars de les urbanitzacions, nuclis de població, edificacions i instal·lacions dur-les a terme.



**Diputació
Barcelona**

#DibaOberta

L'Ajuntament es compromet a informar als propietaris de les finques de les urbanitzacions, les edificacions i les instal·lacions de les obligacions que aquesta Llei els atribueix i a requerir que procedeixin a la seva execució.

ANNEX I - Relació numerada de les urbanitzacions, els nuclis de població, les edificacions i les instal·lacions afectades

CODI	NOM	TIPUS	SUPERFÍCIE ESTIMADA VEGETACIÓ A TRACTAR (ha)	EDIFICIS EN ESTAT NO FUNCIONAL
N1		Nucli	0,17667	
N2		Nucli	1,05524	
1	Castell de Riquer / Sant Jordi de Riquer / Torre del Gener	Masia / Veïnat / Instal·lació	1,50002	
2	Mas Casat	Masia / Veïnat / Instal·lació	0,00191	
3	Granges del Castellví	Masia / Veïnat / Instal·lació	0,25909	x
4	Cal Requesens	Masia / Veïnat / Instal·lació	0,82446	
5	Cementiri de Montmaneu	Masia / Veïnat / Instal·lació	0,68868	
6		Masia / Veïnat / Instal·lació		
7	Cisteró SA	Masia / Veïnat / Instal·lació	0,13528	
8	Cal Gassol	Masia / Veïnat / Instal·lació	0,12605	
9		Masia / Veïnat / Instal·lació	0,60797	
10		Masia / Veïnat / Instal·lació	0,25380	
11	C. Mussa: Cal Relis	Masia / Veïnat / Instal·lació	0,10223	
12	Mas Corbella	Masia / Veïnat / Instal·lació		
13		Masia / Veïnat / Instal·lació	0,01607	
14	Cal Baiona	Masia / Veïnat / Instal·lació	0,08720	
15		Masia / Veïnat / Instal·lació		
16	Ca l'Adeilada	Masia / Veïnat / Instal·lació		x
17	Granges Soler	Masia / Veïnat / Instal·lació		
18	Granja Marimon	Masia / Veïnat / Instal·lació		
19		Masia / Veïnat / Instal·lació	0,34259	
20		Masia / Veïnat / Instal·lació		
21		Masia / Veïnat / Instal·lació		
22	Can Marinet	Masia / Veïnat / Instal·lació		x
23		Masia / Veïnat / Instal·lació		
24		Masia / Veïnat / Instal·lació		
25		Masia / Veïnat / Instal·lació		
26	C. de Carbasí	Masia / Veïnat / Instal·lació	0,02961	
27	Cal Cintoí	Masia / Veïnat / Instal·lació	0,08115	
28	B-100	Masia / Veïnat / Instal·lació	0,09144	
29	Cal Joanet de l'Ametller	Masia / Veïnat / Instal·lació	0,00553	
30		Masia / Veïnat / Instal·lació	0,00022	
31		Masia / Veïnat / Instal·lació		
32		Masia / Veïnat / Instal·lació	0,10883	
33	Radar Meteorològic Creu del Vent	Masia / Veïnat / Instal·lació		
34		Masia / Veïnat / Instal·lació	0,07815	
35		Masia / Veïnat / Instal·lació	0,13288	
36		Masia / Veïnat / Instal·lació	0,15273	
37		Masia / Veïnat / Instal·lació	0,10208	
38		Masia / Veïnat / Instal·lació	0,09166	
39		Masia / Veïnat / Instal·lació	0,12160	
40		Masia / Veïnat / Instal·lació		
41		Masia / Veïnat / Instal·lació	0,01046	
TOTAL			1,23191	



PLÀNOL DE DELIMITACIÓ DE MONTMANEU

ANNEX II - Plànol de les
urbanitzacions, els nuclis de
població, les edificacions i les
instal·lacions

Elements afectats

Zones urbanes

Edificis / Instal·lacions

Franges de protecció

Franges exteriors de protecció

Vegetació a tractar

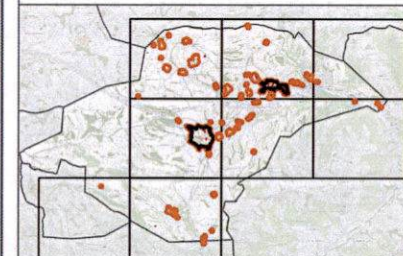
ASV - Arbrat amb coberta > 20%

AIV - Arbrat amb coberta =< 20%

PIH - Prats i herbassars

MAT - Matollars

Base: Mapa topogràfic 1:5.000 (ICGC)



0 500 1000 m



Diputació
Barcelona

amb el suport de

#DibaOberta



PLÀNOL DE DELIMITACIÓ DE MONTMANEU

Elements afectats

Zones urbanes

Edificis / Instal·lacions

Franges de protecció

Franges exteriors de protecció

Vegetació a tractar

ASV - Arbrat amb cabuda coberta > 20%

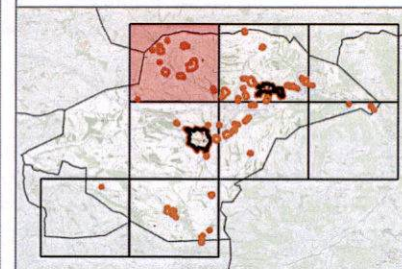
AIV - Arbrat amb cabuda coberta =< 20%

PIH - Prats i herbassars

MAT - Matollars

0 150 300 m

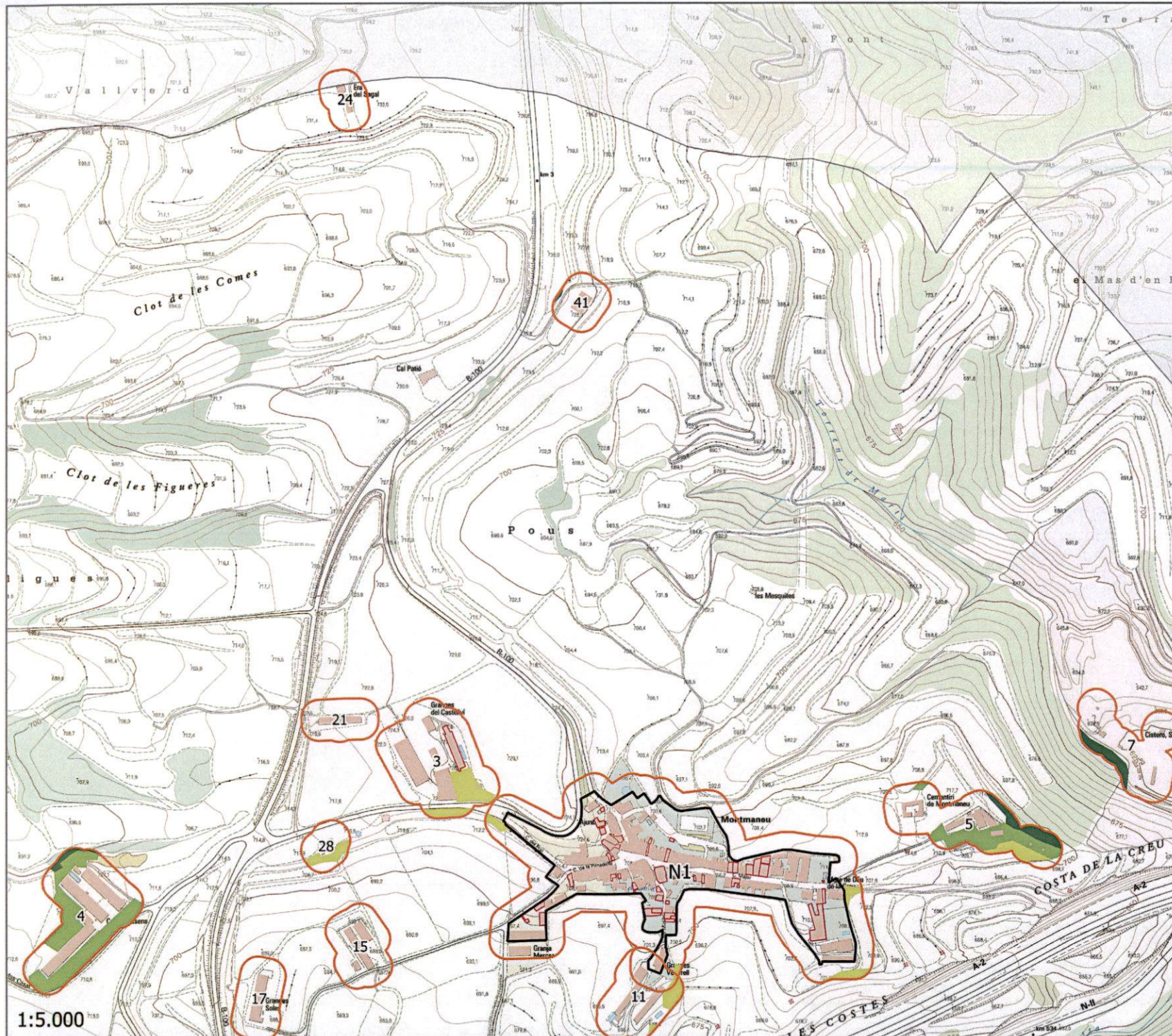
Base: Mapa topogràfic 1:5.000 (ICGC)



Diputació
Barcelona

amb el suport de

#DibaOberta



PLÀNOL DE DELIMITACIÓ DE MONTMANEU

Elements afectats

□ Zones urbanes

■ Edificis / Instal·lacions

Franges de protecció

□ Franges exteriors de protecció

Vegetació a tractar

■ ASV - Arbrat amb cabuda coberta > 20%

■ AIV - Arbrat amb cabuda coberta ≤ 20%

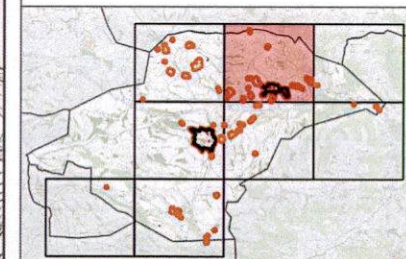
■ PIH - Prats i herbassars

■ MAT - Matollars

0 150 300 m



Base: Mapa topogràfic 1:5.000 (ICGC)





PLÀNOL DE DELIMITACIÓ DE MONTMANEU

Elements afectats

Zones urbanes

Edificis / Instal·lacions

Franges de protecció

Franges exteriors de protecció

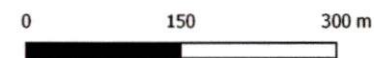
Vegetació a tractar

ASV - Arbrat amb cabuda coberta > 20%

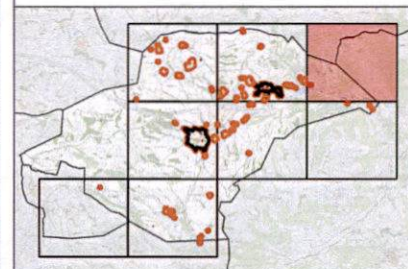
AIV - Arbrat amb cabuda coberta =< 20%

PIH - Prats i herbassars

MAT - Matollars



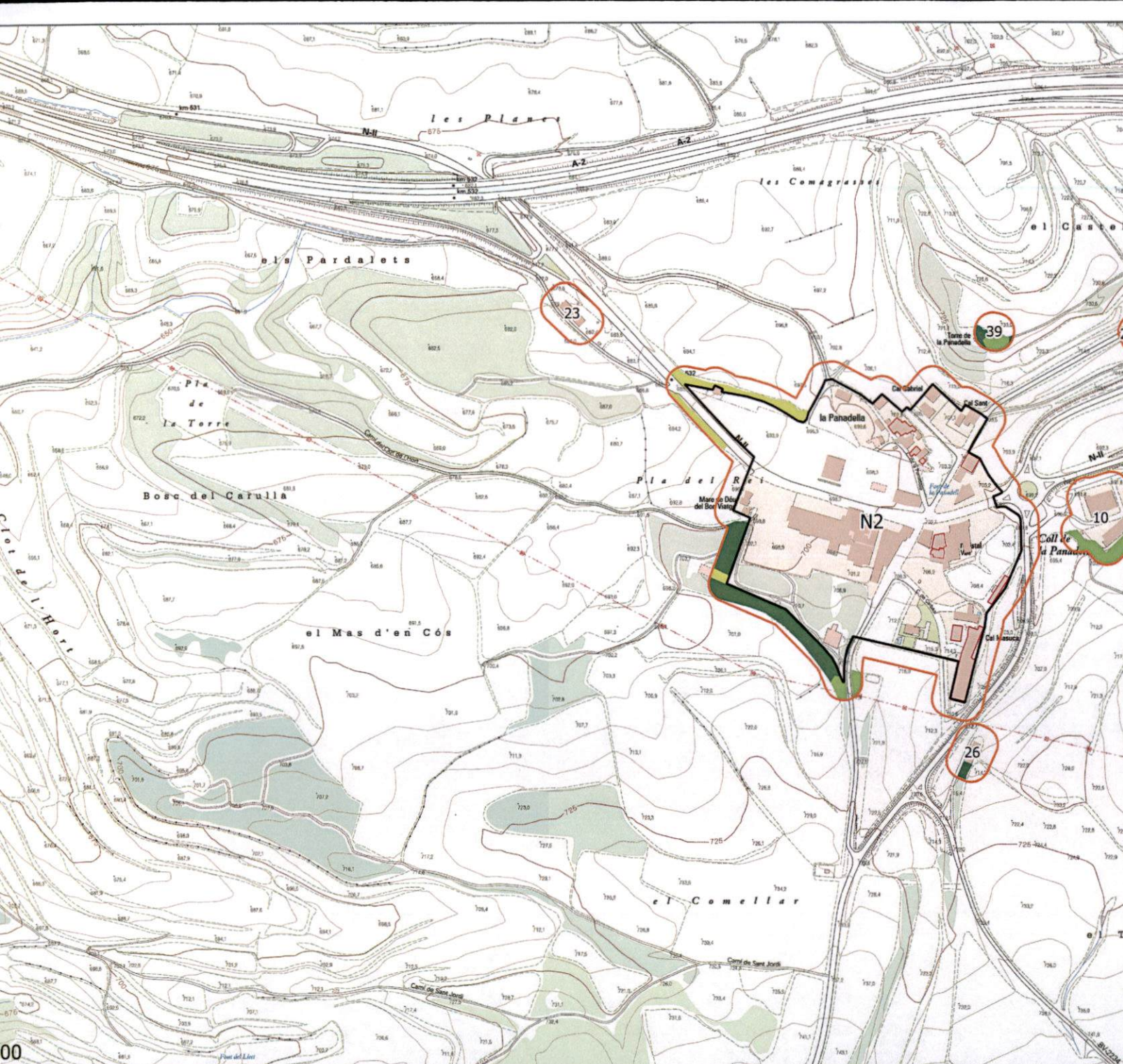
Base: Mapa topogràfic 1:5.000 (ICGC)



Diputació
Barcelona

amb el suport de

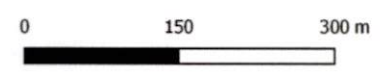
#DibaOberta



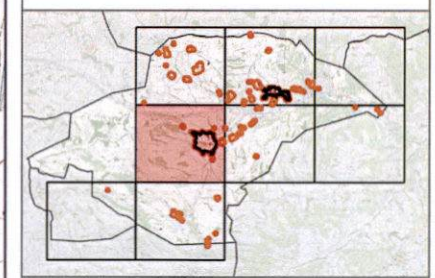
PLÀNOL DE DELIMITACIÓ DE MONTMANEU

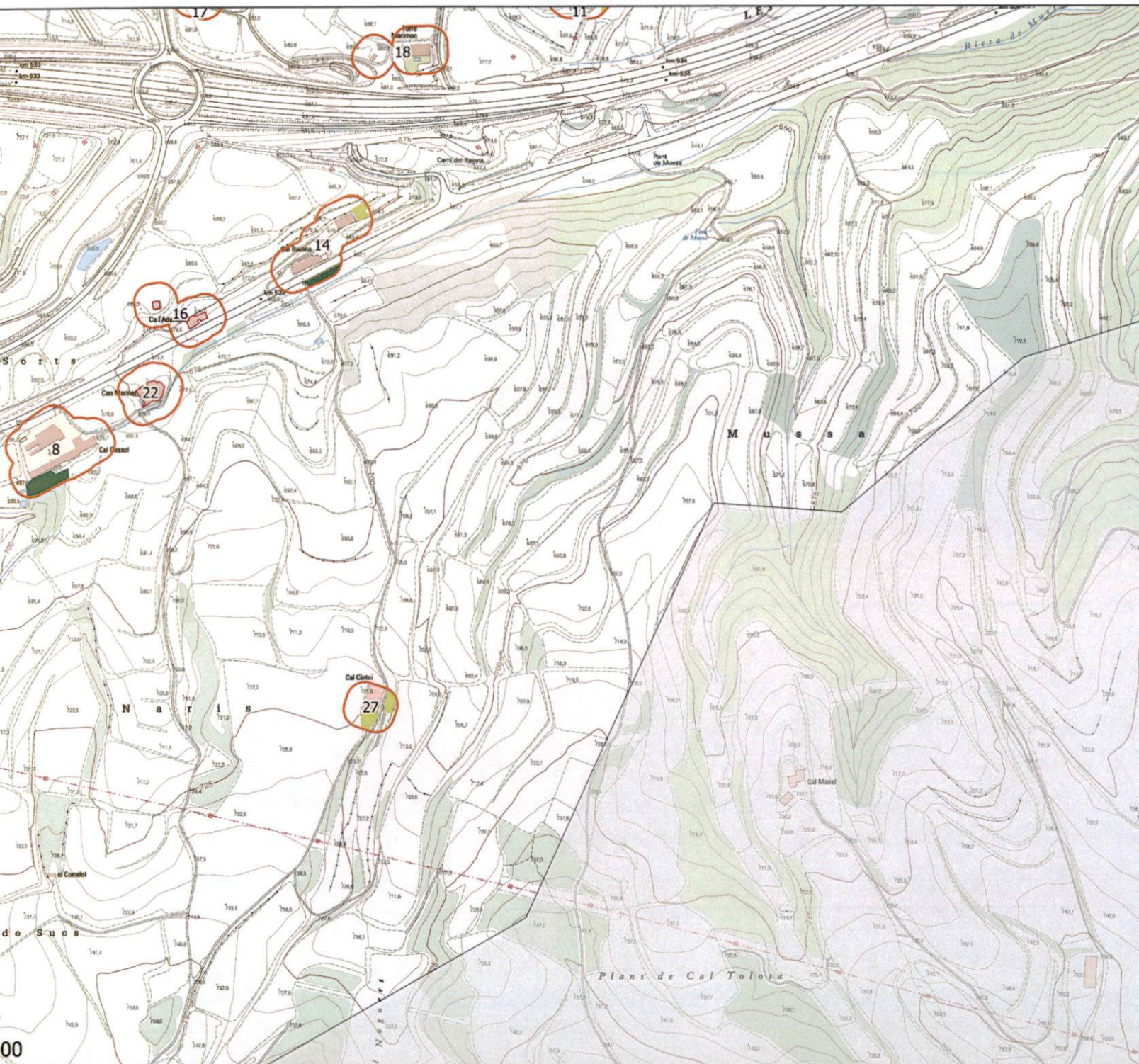
Elements afectats

- Zones urbanes
- Edificis / Instal·lacions
- Franges de protecció
 - Franges exteriors de protecció
- Vegetació a tractar
 - ASV - Arbrat amb cabuda coberta > 20%
 - AIV - Arbrat amb cabuda coberta =< 20%
 - PIH - Prats i herbassars
 - MAT - Matollars



Base: Mapa topogràfic 1:5.000 (ICGC)





PLÀNOL DE DELIMITACIÓ DE MONTMANEU

Elements afectats

□ Zones urbanes

■ Edificis / Instal·lacions

Franges de protecció

□ Franges exteriors de protecció

Vegetació a tractar

■ ASV - Arbrat amb cabuda coberta > 20%

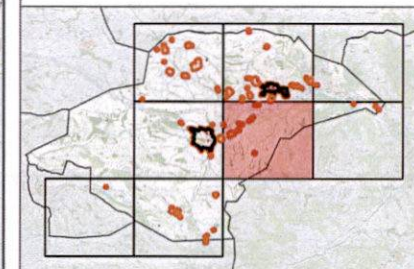
■ AIV - Arbrat amb cabuda coberta =< 20%

■ PIH - Prats i herbassars

■ MAT - Matollars

0 150 300 m

Base: Mapa topogràfic 1:5.000 (ICGC)





PLÀNOL DE DELIMITACIÓ DE MONTMANEU

Elements afectats

Zones urbanes

Edificis / Instal·lacions

Franges de protecció

Franges exteriors de protecció

Vegetació a tractar

ASV - Arbrat amb cabuda coberta > 20%

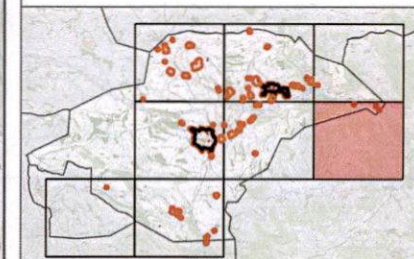
AIV - Arbrat amb cabuda coberta =< 20%

PIH - Prats i herbassars

MAT - Matollars

0 150 300 m

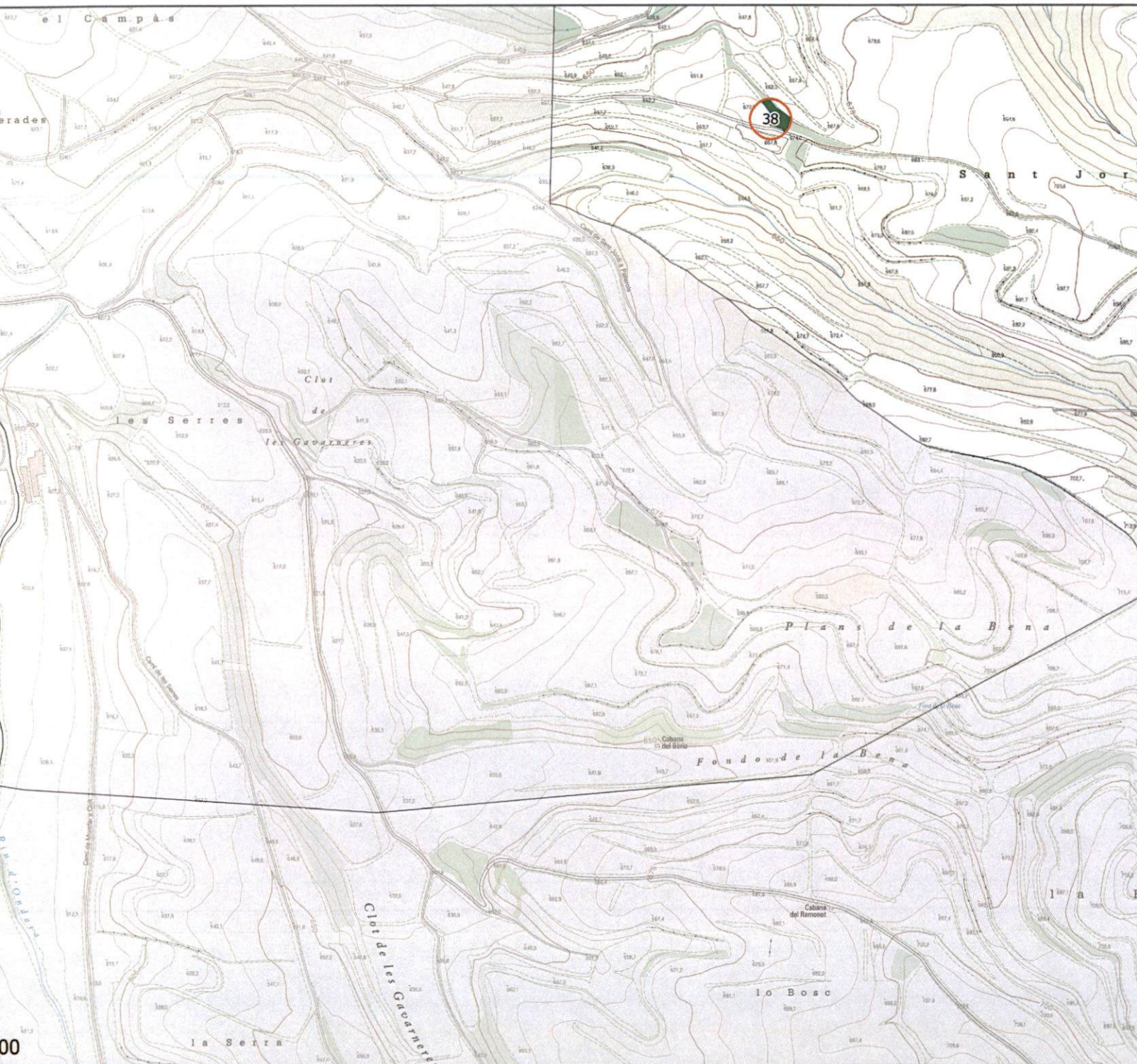
Base: Mapa topogràfic 1:5.000 (ICGC)



Diputació
Barcelona

amb el suport de

#DibaOberta



PLÀNOL DE DELIMITACIÓ DE MONTMANEU

Elements afectats

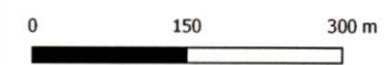
- Zones urbanes
- Edificis / Instal·lacions

Franges de protecció

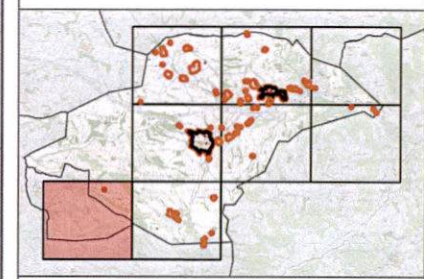
- Franges exteriors de protecció

Vegetació a tractar

- ASV - Arbrat amb cabuda coberta > 20%
- AIV - Arbrat amb cabuda coberta =< 20%
- PIH - Prats i herbassars
- MAT - Matollars



Base: Mapa topogràfic 1:5.000 (ICGC)





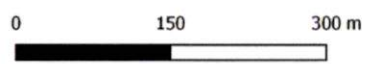
PLÀNOL DE DELIMITACIÓ DE MONTMANEU

Elements afectats

- Zones urbanes
- Edificis / Instal·lacions
- Franges de protecció**
- Franges exteriors de protecció

Vegetació a tractar

- ASV - Arbrat amb cabuda coberta > 20%
- AIV - Arbrat amb cabuda coberta =< 20%
- PIH - Prats i herbassars
- MAT - Matollars



Base: Mapa topogràfic 1:5.000 (IGC)

