



Estudi d'impacte i integració paisatgística

del Pla especial urbanístic de Casassaias i Cal Ponç

Castellgalí

██████████ *consultor ambiental*

██████████ *comunicació gràfica*

Juny de 2024

Sumari

1. Dades bàsiques del Pla especial

2. Planejament vigent i instruments de paisatge

- 2.1. Pla territorial parcial de les Comarques Centrals
- 2.2. Catàleg de paisatge de les Comarques Centrals
- 2.3. Pla general d'ordenació urbana de Castellgalí

3. El paisatge a escala territorial

- 3.1. Descripció de la Unitat de paisatge Pla de Bages
- 3.2. Principals components del paisatge
- 3.3. Valors paisatgístics de l'entorn
- 3.4. Dinàmiques paisatgístiques principals

4 El paisatge del Pla especial

- 4.1. Descripció i visibilitat de l'emplaçament del Pla especial
- 4.2. Visió i programa del Pla especial
- 4.3. Anàlisi sistemàtica de les transformacions paisatgístiques

5 Estratègies, criteris i mesures d'integració paisatgística

- 5.1. Estratègies plantejades
- 5.2. Criteris aplicats
- 5.3. Mesures adoptades per a la prevenció i correcció dels impactes paisatgístics.

6. Conclusions i síntesi de l'estudi.

Documentació gràfica

1. Ortoimatge, Institut Cartogràfic de Catalunya - 2017
2. Plànol mosaic agroforestal del Catàleg de Paisatge de les Comarques Centrals
3. Plànol d'ordenació «Espais oberts» del PTP de les Comarques Centrals
4. Pla de zonificació del sòl no urbanitzable del POUM de Castellgalí
5. Vistes de les entrades principals de Casassaies i Cal Ponç
6. Mapes de valors estètics, simbòlics i socials del Catàleg de Paisatge
7. Comparativa de l'estructura paisatgística en les ortofotografies de 1967 i 2017
8. Mapa topogràfic de l'emplaçament del Pla especial i detall de situació
9. Anàlisi de visibilitat, punts de vista i pantalles visuals
10. Transformació proposada del paisatge agrari
11. Transformacions proposades en el paisatge forestal
12. Transformacions proposades en els espais destinats a àrea d'acampada juvenil
13. Transformacions proposades en els espais edificats de Casassaies i Cal Ponç
14. Comparativa entre el paisatge actual i el que postula el Pla especial



Vista de la façana de Casassaia i la seva pallissa, des del prat del laberint, una obra de land-art, construïda amb còdols de la riera.

Objecte de l'estudi

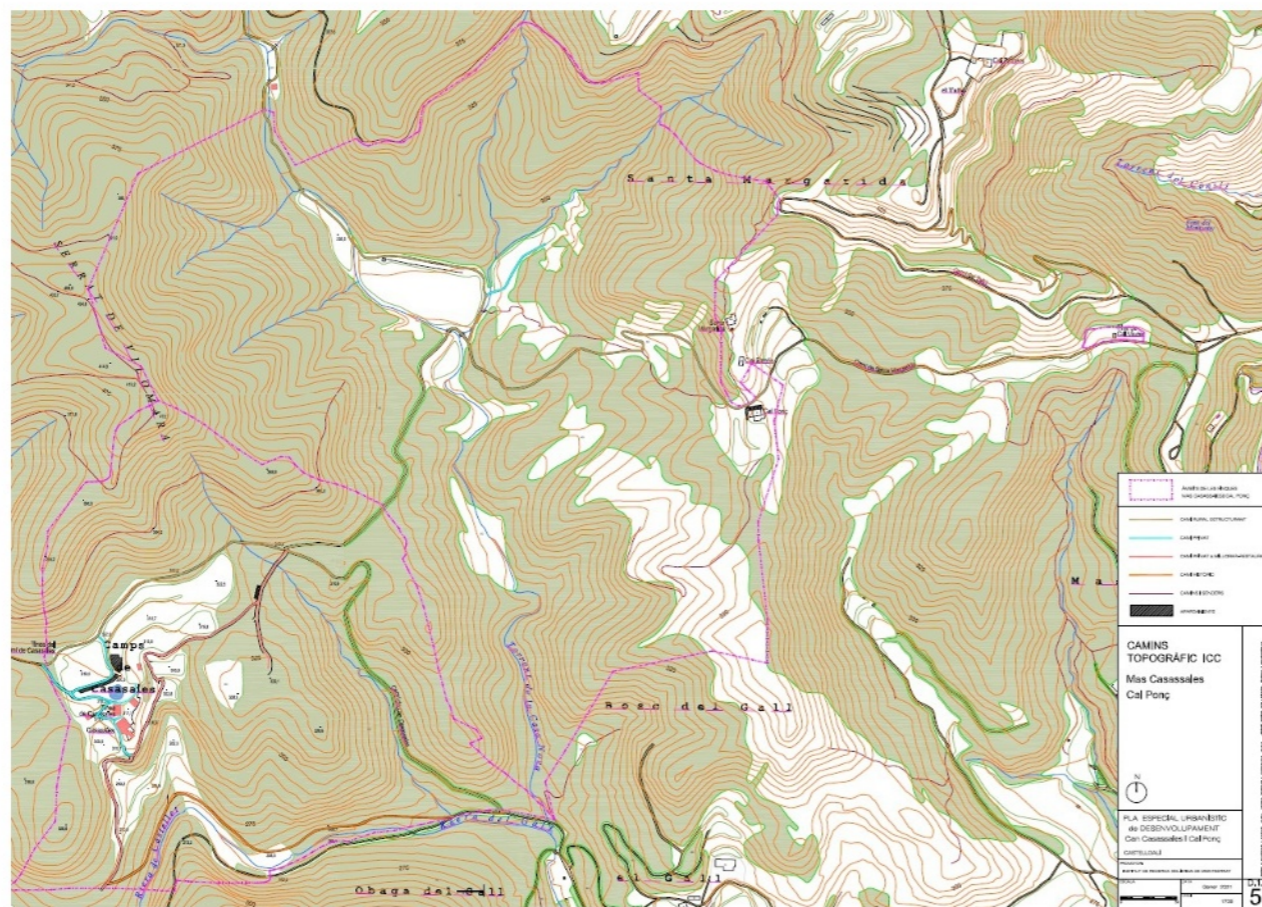
El propòsit d'aquest **Estudi d'impacte i integració paisatgística del Pla especial urbanístic de la Vall d'Artigues**, situat en sòl no urbanitzable del municipi de Castellgalí, és donar compliment al que estableix la *Llei 8/2005, de 8 de juny, de protecció, gestió i ordenació del paisatge*, i el Decret 343/2006, de 19 de setembre, pel qual es regulen els estudis i informes d'impacte i integració paisatgística. El contingut d'aquest estudi segueix les directrius de l'article 21 del Decret 343/2006.

La metodologia aplicada a l'estudi segueix les recomanacions de la *Guia d'estudis d'impacte i integració paisatgística* publicada pel Departament de Política Territorial i Obres Públiques l'any 2010.

Autor: [REDACTED] consultor ambiental, doctor en biologia, màster en ciències ambientals, llicenciat en geologia, membre del COMB, núm. 387

Gràfics i cartografies: [REDACTED] | concentricfields.org

Castellgalí, Juny de 2024



Àmbit del Pla especial, delimitat amb color vermell damunt del plànol topogràfic (IGCC 2015)

1. DADES BÀSIQUES DEL PLA ESPECIAL

Pla especial urbanístic de les finques de Casassaias i Cal Ponç, terme municipal de Castellgalí (Bages)

<p>Síntesi de l'actuació</p> <p>- Repoblar el territori, mitjançant iniciatives econòmiques i socials que donin resposta a necessitats del projecte i del país.- Restaurar parcialment el paisatge en mosaic de les valls i millorar la seva resiliència. Activar l'economia de l'àmbit a partir de potenciar factors endògens.</p>
<p>Promotor Associació Institut de Recerca Holística de Montserrat (IREHOM) CIF: G65398687 Mas Casassaias, 08297 Castellgalí</p>
<p>Autors del Pla especial [redacted] arquitectes [redacted] arquitectes [redacted] consultor ambiental</p>
<p>Situació L'àmbit del Pla es troba a l'oest del nucli de Castellgalí. Inclou part de les valls d'Artigues i de Casa Negra, tributàries de la riera del Galí, que aboca al riu Cardener, afluent del riu Llobregat per la dreta.</p>
<p>Àmbit d'actuació Segons el POUM de Castellgalí, Tot l'àmbit queda dins del Sòl no urbanitzable, amb zonificació forestal, agrària i hidrològica.</p>
<p>Base legal Llei 3/2012, de modificació del text refós de la Llei d'urbanisme, DL 1/2010, (TRLU). Decret 64/2014, Reglament sobre protecció de la legalitat urbanística. Decret 159/2012, d'establiments d'allotjament turístic i d'habitatges d'ús turístic. Pla d'Ordenació Urbanística Municipal de Castellgalí 2014, DOGC núm. 6762.</p>
<p>Autors de l'Estudi [redacted] consultor ambiental, biòleg-ambientòleg-geòleg [redacted] grafista</p>
<p>Accés a l'àmbit planificat L'accés rodat a l'àmbit del Pla es fa per mitjà de dos camins rurals sense pavimentar, que forma part de la Xarxa Veïnal Bàsica, que es poden agafar des del nucli urbà de Castellgalí, o des de la carretera BP-1101.</p>
<p>Superfície del Pla especial La superfície total de l'àmbit planificat és de 107,68 ha. Inclou dues finques contigües: Casassaias (35,20 ha) i can Ponç (72,48 ha).</p>

2. PLANEJAMENT VIGENT I INSTRUMENTS DE PAISATGE

Aquest capítol recull el planejament vigent, a escala territorial, comarcal i municipal, així com l'instrument de paisatge que existeix a escala de la regió de les comarques centrals, on es troba situat el Pla especial.

2.1. Pla Territorial Parcial de les Comarques Centrals

El 16 de setembre de 2008 el Govern de Catalunya va aprovar definitivament el Pla Territorial Parcial de les Comarques Centrals (d'ara endavant PTPCC), l'instrument de planificació que desplega les determinacions del Pla general d'ordenació territorial de Catalunya en l'àmbit.

L'àmbit del Pla especial queda dins del conjunt d'espais que el PTPCC anomena 'espais oberts'. El tercer objectiu estratègic del Pla territorial és: "Preservar el paisatge i el patrimoni cultural com a valors socials i actius econòmics del territori".

El títol VI de les normativa del PTPCC està dedicat al paisatge. La disposició transitòria 2a **indica les Condicions que han de complir les edificacions aïllades en absència de directrius de paisatge. Segons l'article 2.2.** La determinació espacial i normativa del sistema d'espais oberts té, entre altres, la finalitat següents (i) i) Propiciar la gestió i la protecció del paisatge rural.

Segons l'article 6.2 Condicions generals per a les transformacions del sòl en els paisatges rurals:

1. Tot assumint el fet de la inevitable evolució del paisatge, el Pla adopta el criteri de preservar els seus valors i gestionar la seva transformació davant dels riscos de la seva progressiva banalització.
2. Sense perjudici de les condicions específiques de les operacions d'interès estratègic general expressament aprovades per la Generalitat de Catalunya, els projectes de transformació del territori rural han de complir les condicions següents:
 - a) Les actuacions de transformació de sòls han de mantenir l'escala de la compartimentació de l'espai agrícola productiu en les diverses peces (campes o unitats de producció agrícola) que, amb la seva dimensió, proporció, ritme i seqüència, defineixen els diversos paisatges rurals.
 - b) Cal mantenir les característiques dels elements de separació entre unitats productives, ja siguin murs de pedra o altres materials, o bé marges o espais residuals que concentren el desnivell i que poden presentar diferents formacions vegetals (brolles, retalls de bosc, fileres d'arbres...).
 - c) Per tal de mantenir la biodiversitat i els components paisatgístics en els àmbits predominantment agrícoles, cal conservar les peces relictas de bosc, la vegetació dels marges i afavorir la diversitat de conreus.
 - d) Convé conservar i mantenir la xarxa de drenatge natural del territori (riures, torrents, còrrecs,...) com a components destacats del mosaic agroforestal característic del paisatge de Catalunya.

e) Són objecte de protecció, i en principi s'han de conservar, la xarxa de camins rurals, les infraestructures de reg i les construccions d'abric tradicionals complementàries de l'ús agrari, sense perjudici de les obres de manteniment i millora que siguin necessàries. Caldrà, a més, pel que fa als camins, mantenir-los oberts i accessibles.

f) En l'obertura de camins i en l'estesa de xarxes d'infraestructura de servei local, s'han d'aprofitar els canals de pas i els corredors existents i se seguiran les actuals vies de comunicació procurant mantenir la unitat de les explotacions i mirant d'evitar la fragmentació dels camps.

1. L'autorització dels projectes de transformació del sòl que hagin d'afectar el paisatge rural requerirà la redacció d'un estudi d'impacte i integració paisatgística i l'emissió del corresponent informe preceptiu de l'òrgan de l'Administració de la Generalitat de Catalunya, competent en matèria de paisatge.

2. Els departaments competents han d'establir programes d'ajuts i incentius per tal que l'observança de les condicions paisatgístiques que assenyalava aquest article no gravin significativament l'activitat agrària.

Article 6.3 - Condicions generals per a les edificacions aïllades:

1. Les edificacions que s'ubiquen separades dels assentaments urbans són alteracions potencials al paisatge existent i, sense perjudici de les regulacions motivades per altres objectius, convé que estiguin subjectes a regulacions d'ordre paisatgístic.

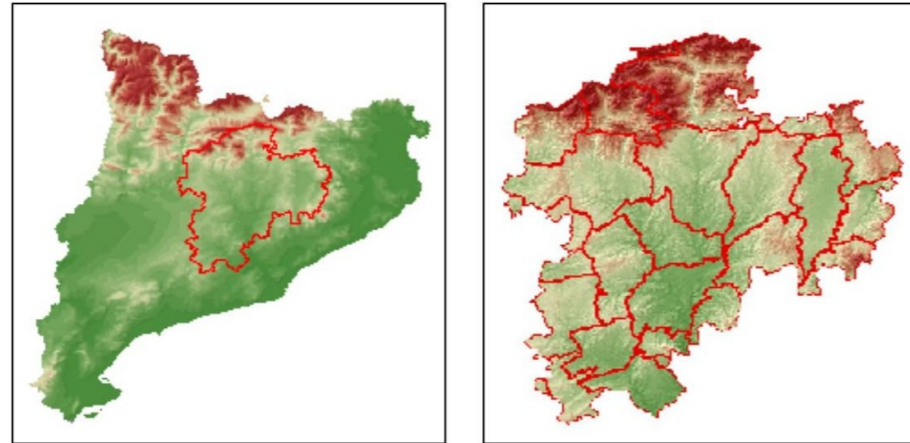
2. A l'efecte d'aquest article, es consideren edificacions aïllades les que es poden construir en sòl no urbanitzable a l'empara del que estableix l'article 47 del Text refós de la Llei d'urbanisme (Decret legislatiu 1/2005) i també aquelles altres que estan aïllades de fet encara que se ubiquen en peces de sòl que es classifiquen com a urbanitzables o urbanes amb la finalitat de possibilitar la implantació de l'ús i la construcció, en no estar aquests compresos entre els admissibles en sòl no urbanitzable.

3. Les edificacions aïllades poden, segons els casos, seguir les estratègies següents d'integració en el paisatge:- harmonització- mimes i / ocultació monumentalització. L'estratègia d'harmonització és preferent i pretén que les noves edificacions s'integrin en el paisatge com a components positius, o com a mínim neutres, pel que fa a la qualitat d'aquest paisatge. L'estratègia d'ocultació és la indicada en aquells casos en què no és possible assolir un grau acceptable d'harmonització i la integració només és possible adoptant les mesures adequades per a ocultar o fer escassament perceptible la imatge de la implantació. Aquesta estratègia pot complementar, quan convingui, la d'harmonització. Excepcionalment es pot optar per l'estratègia de monumentalització, que pot ser indicada per a determinades construccions en què la seva imatge hagi de passar a ser un component principal del paisatge.

4. En defecte de regulacions específiques per a les diferents unitats de paisatge establertes per les directrius de paisatge derivades dels catàlegs, les edificacions han de complir les condicions que s'assenyalen a la disposició transitòria primera, sense perjudici del compliment de les normes contingudes en plans urbanístics quan siguin més restrictives o específiques.

2.2. Catàleg de Paisatge de les Comarques Centrals

El Catàleg de paisatge de les comarques de la Catalunya Central, elaborat per l'Observatori del Paisatge, fou aprovat definitivament el 27 de juliol de 2016. Des del punt de vista normatiu, el Catàleg de Paisatge es defineix com una eina útil per ordenar i gestionar el paisatge des de la perspectiva del Pla Territorial Parcial de les Comarques Centrals.

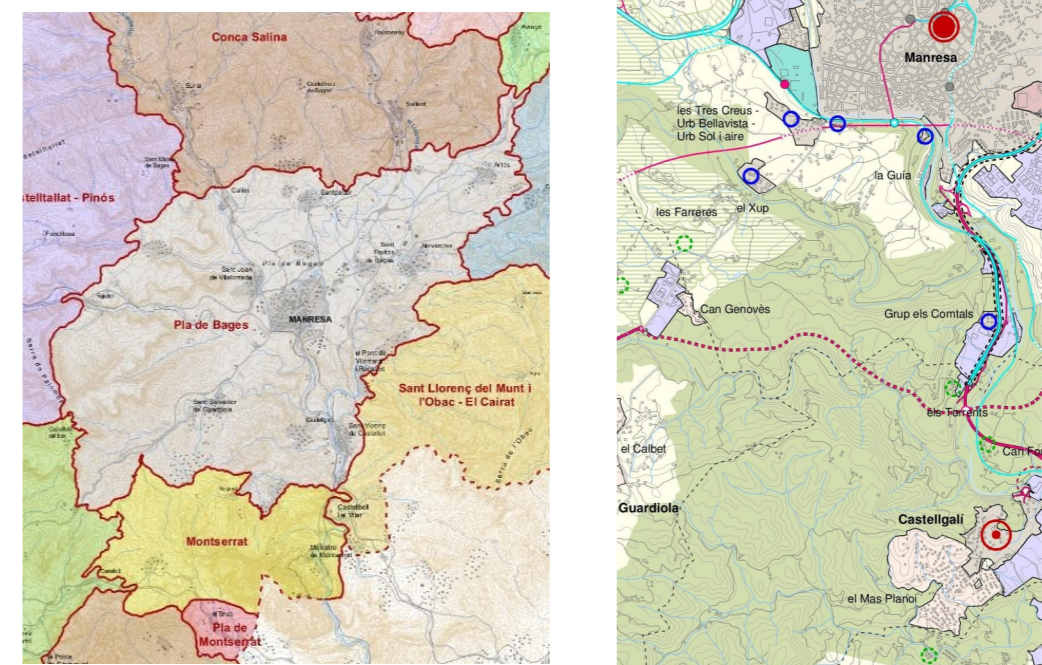


Mapa esquerra: Situació de les comarques centrals. **Mapa dreta:** Delimitació de les unitats de paisatge definides al seu interior. Font: Observatori del Paisatge de Catalunya

La funció del Catàleg de paisatge que és més rellevant per aquest Pla especial és:
 (e) *Proporcionar els objectius de qualitat paisatgística i la informació paisatgística necessaris per als processos d'avaluació ambiental de plans i programes i per als estudis d'impacte ambiental de projectes amb incidència sobre el territori, així com els estudis d'impacte i integració paisatgística que estableix el Decret que desenvolupa la Llei del paisatge .*

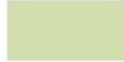
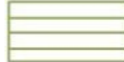

El Catàleg de Paisatge de les Comarques Centrals delimita i defineix 28 unitats de paisatge, en una de les quals, anomenada unitat *Pla de Bages*, es troba l'àmbit del Pla especial. Els trets, valors i amenaces que afecten l'àmbit del Pla especial i són característics de la unitat de paisatge *Pla de Bages* es descriuen a l'apartat 3.1.

Mapa esquerra: Unitat de paisatge *Pla de Bages*. Al sud la unitat de paisatge *Montserrat*, parcialment visible des de l'àmbit del Pla especial. **Mapa dreta:** Punts d'interès del *Pla de Bages* que mostra la seva absència en l'àmbit del Pla especial, sòl de protecció especial. Font: Catàleg de paisatge de les Comarques Centrals (Observatori del Paisatge, 2016).



SISTEMA D'ESPAIS OBERTS: CATEGORIES DE SÒL

SÒL DE PROTECCIÓ ESPECIAL

-  Sòl de protecció especial
-  PEIN i Xarxa Natura 2000
-  Límit de Pla especial Guillerries - Savassona

2.3. El Pla d'Ordenació Urbanística de Castellgalí

El Pla d'Ordenació Urbanística (POUM) de Castellgalí va ser aprovat definitivament el 7/3/2014 i publicat al DOGC núm. 6762 el 2/12/2014. El POUM qualifica tot l'àmbit del Pla especial com a Sòl No Urbanitzable, distribuït en tres claus diferents: 21-Agrícola de valor, 22-Forestal de valor i H-Sistema hidràulic.

El Pla especial proposa mantenir els àmbits amb clau H-Hidrològica, alhora que proposa diversos canvis en la distribució dels àmbits amb clau 21-Agrícola de valor i 22-Forestal de Valor, ampliant els àmbits amb la clau 21- Agrícola de valor, tret dels espais on s'hi superposa la clau H, a la qual s'assigna preferència, i algunes peces en pendents pronunciats. Ensenms, el Pla especial proposa reduir els espais amb clau 22-Forestal de valor, correlativament al canvi anterior, per recuperar antigues artigues, motiu pel qual esdevindran part de la zona 21-Agrícola de valor.

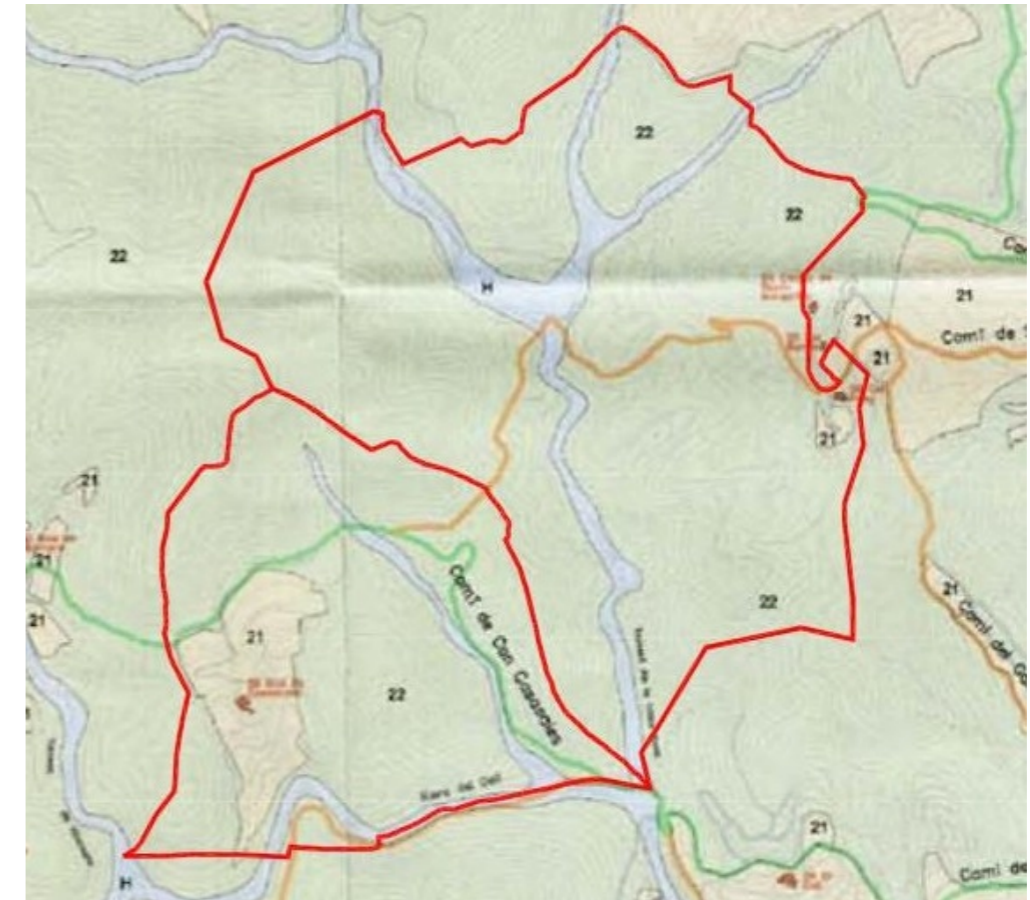
Els canvis de distribució entre les zones de clau 21 i 22 es fonamenten en la distribució històrica que els espais agrícoles havien tingut en aquest àmbit, analitzada a partir de les primeres fotografies aèries disponibles (any 1956) així com la valoració de l'estat de conservació del sistema de murs de pedra seca que es conserva a dia d'avui.

Aquestes actuacions han de permetre acollir les propostes de millora ecològica, paisatgística i econòmica que el Pla especial proposa, orientades a l'assoliment dels efectes socioambientals positius que persegueix. La superfície d'aquesta zonificació urbanística es veuria modificada tal com recull el plànol número 12.

En extensió, els canvis proposats pel Pla especial en la Zona agrícola de valor (clau 21) serien els següents:

- Superfície agrícola actual POUM: 4,9 ha (íntegrament a la finca de Casassaias)
- Superfície agrícola proposada: 23,57 ha total, de les quals 13,57 ha situades a la finca de Cal Ponç i 9 ha situades a la finca de Casassaias.

El Pla especial respecta la regulació que el POUM de Castellgalí estableix en les diverses zones de sòl no urbanitzable, de manera que la regulació vigent es mantindria sense canvis.



Zonificació del Sòl No Urbanitzable del POUM de Castellgalí en l'àmbit del Pla especial (perímetre vermell): Clau 21: Zona agrícola de valor, color groc; clau 22: Zona forestal de valor, color verd; clau H: Hidrològica, color blau.

La normativa del POUM de Castellgalí conté diversos articles que fan referència al paisatge, entre els quals destaquen, en relació als objectius d'aquest estudi, els articles 17, 27, 144, 145, 147 i 167. L'article 17.2 diu que «**es podran formular plans especials urbanístics** que tinguin per objecte la protecció del medi natural i del paisatge, els espais agrícoles i forestals, els espais fluvials i les vies de comunicació, **la regulació de l'activitat turística i educativa en relació amb el medi natural i la millora del medi rural, per a la regulació de les masies i cases rurals i per a tots aquells aspectes que preveu l'article 67 del TRLU**».

L'article 27.b: «En els llocs de paisatge obert i natural o en les perspectives que ofereixen el conjunt urbà o en les immediacions de les carreteres i camins de trajecte pintoresc no es permetrà que la situació, volum, alçada dels edificis, tractament de les façanes, murs i tanques o la instal·lació d'altres elements, limiti el camp visual per a contemplar la bellesa natural, trenqui l'harmonia del paisatge o desfiguri la perspectiva pròpia. Totes les intervencions hauran de donar compliment a la legislació sectorial de paisatge i medi ambient».

L'article 144.3: «**Tancat de les finques:** a. Les finques rústiques podran ser objecte d'un tancament perimetral prèvia llicència municipal la qual només s'atorgarà una vegada comprovada la necessitat de procedir al tancament i constatat que la tanca respecta el paisatge i no produeix efectes severos sobre els corredors de fauna, extrems tots ells que s'hauran d'acreditar a la petició de la llicència». (...) d) Les tanques, en el cas de ser necessàries, no han de trencar la continuïtat del medi ni la visió global del paisatge».

L'article 145: «**Protecció del paisatge.** 1. Qualsevol intervenció en sòl no urbanitzable, haurà d'assegurar el respecte a les condicions naturals i paisatgístiques de l'entorn en què s'emplaça, garantint la seva integració ambiental i el respecte als relleus existents. 2. No es permet, en sòl no urbanitzable, la col·locació de cartells i tanques de publicitat o anàlogues».

L'article 147 (Zona agrícola de valor) 4. d: «**Els moviments de terres** que modifiquin la topografia hauran de plantar arbres autòctons als talussos resultants, per tal d'evitar l'erosió i millorar el paisatge».

L'article 167.3 «No poden ser base agrícola per l'**abocament de purins** els boscos ni els conreus de cereals que siguin resultat d'una acció subvencionada de restauració de paisatge agrícola tradicional, amb l'objectiu de no afavorir la presència d'espècies nitròfiles en detriment de la vegetació ruderal autòctona».

L'article 173: **Protecció del paisatge:** «1. Línies aèries o soterrades de transport de matèria o energia. a. Es prioritzarà la instal·lació de noves línies aèries o soterrades de transport de matèria o energia en els corredors que ja existeixen per les línies actuals. En qualsevol cas, s'evitaran els indrets que tinguin alguna protecció especial (com hàbitat d'interès prioritari) o que puguin perjudicar la qualitat ambiental o paisatgística del municipi. b. En el cas de les línies aèries de transport elèctric d'alta tensió es col·locaran proteccions en les torres i els cables per evitar accidents amb les aus».

2. **Adequació paisatgística de les edificacions** Els materials i els sistemes constructius aparents de les noves construccions en SNU hauran de ser coherents amb l'entorn del lloc on estiguin emplaçades, i en relació al seu àmbit visual.

3. **Protecció de feixes:** a. La geometria de les feixes s'haurà de mantenir, no permetent-se moviments de terres que eliminin feixes ni cap altra actuació que redueixi la superfície ocupada per la vegetació dels marges. b. S'afavoriran les tasques de restauració de les feixes.

Vistes parcials de Casassaia i de Cal Ponç des dels seus accessos principals. Un patrimoni arquitectònic rural abandonat, que es trobava en estat ruïnós i que, gràcies al projecte d'IREHOM, és en procés de recuperació i revitalització.



Dalt dreta: Accés principal del conjunt edificat de Casassaia. A la dreta l'hort, al fons l'edifici de Les Tines.

Dalt esquerra: Entrada al conjunt de Casassaia: l'edifici Les Tines en primer terme i el de la Pallissa, al darrera.

Baix esquerra: Accés a Cal Ponç pel camí veïnal de Santa Margarida, venint des del nucli urbà de Castellgalí.

3. EL PAISATGE A ESCALA TERRITORIAL

Aquest capítol descriu el paisatge a escala de la unitat de paisatge en la qual es troba inclòs l'àmbit del Pla especial, és dir, el **Pla de Bages**; i ho fa a partir de la documentació inclosa en el Catàleg de Paisatge de les Comarques Centrals (2016). Tot seguit s'exposen, abreujadament, els principals components del paisatge del Pla de Bages, llurs valors i les principals dinàmiques paisatgístiques.

3.1. Descripció de la unitat de paisatge Pla de Bages

La unitat de paisatge anomenada 'Pla de Bages' abasta els territoris més planers de la comarca del Bages i alguns relleus perifèrics, amb una superfície total d'unes 30.172 ha. La totalitat del municipi de Castellgalí hi queda compresa.

En conjunt, aquesta unitat està formada per un mosaic rural on els masos, camins i conreus de secà alternen amb fragments de boscos isolats sobre turons que han quedat aïllats per l'activitat erosiva de rius, rieres i torrents, les aigües dels quals abasteixen petites hortes i l'assentament d'uns nuclis de població. Les zones de bosquines i matollars són força abundants, principalment a resultes dels incendis esdevinguts en els darrers anys (1980, 1986, 1994, 1996, 2004, 2005, 2009). Ací s'obvien els components urbans, periurbans i d'infraestructures d'aquesta unitat de paisatge, atès que no incideixen en l'àmbit del Pla especial, que es troba a la perifèria sud occidental de la unitat de paisatge.

La vegetació potencial correspon al domini de l'associació *Quercetum rotundifoliae*, organitzada al voltant de la carrasca (*Quercus ilex ssp rotundifolia*). La carrasca és una mena d'alzina, més baixa i rabassuda que l'alzina típica. Tanmateix, el tipus de bosc o bosquina més àmpliament difós correspon a pinedes secundàries de pi, plantades i afavorides pel seu profit econòmic, després de la plaga de la fil·loxera, a més de l'expansió espontània que ha tingut. L'espècie de pi més habitual a la banda sud de la unitat de paisatge, on se situa el Pla especial, és el pi blanc (*Pinus halepensis*).

El clima de la unitat de paisatge és de tipus mediterrani subhúmit, amb tendència continental, i presència de boires d'inversió tèrmica.

3.2. Principals components del paisatge

Dels principals trets que recull el Catàleg de Paisatge de les Comarques Centrals, n'hi ha sis que caracteritzen l'àmbit del Pla especial avaluat, que són:

- Relleus amb substrat sedimentari, altament antropitzats (artigues i terrasses).
- Les rieres tributàries del Cardener, afluent del Llobregat, estructuren les valls que configuren el paisatge.
- Espais agrícoles, principalment conreus herbacis de secà, a les parcel·les més planeres (aplanades) i pinedes de pi blanc als costers.
- Un patrimoni rural configurat històricament en funció de la vinya i el cereal: masies, pallers, eres, tines, barraques, feixes, murs de pedra seca, etc...
- Un municipi (Castellgalí) estretament vinculat a la capitalitat de Manresa.
- El fons escènic de Montserrat.

3.3. Valors paisatgístics de l'entorn

Dels nombrosos valors que el Catàleg de Paisatge de les Comarques Centrals indica que caracteritzen la unitat de paisatge Pla de Bages, n'hi ha quatre que són presents en l'àmbit del Pla especial avaluat:

- a) El valor estètic del mosaic d'espais agraris dins d'una matriu forestal homogènia, el primer amb els seus propis ritmes cromàtics, mentre que el segon té canvis cromàtics restringits als enclavaments caducifolis.
- b) El valor dels murs de pedra seca i de les nombroses barraques de vinya, restes de l'època en que aquest territori havia estat dedicat, majoritàriament, al conreu vinícola.
- c) El paisatge de les petites rieres i torrenteres, amb tolls, alguns permanents i altres temporals, i pradells que romanen a les ribes, amb presència d'algun roure centenari espars, damunt dels sòls més profunds i els indrets més frescals.
- d) El valor del fons escènic de Montserrat, amb la seva silueta inconfusible, que té un aspecte màgic quan s'envolta de bromes o boires, visible des de les parts més enlairades de l'àmbit.

Catàleg de Paisatge de les Comarques Centrals - Valors estètics: L'àmbit del Pla especial (dins del cercle de punts vermells) es caracteritza per un paisatge ric en elements de pedra seca, amb abundància de cases pairals (la majoria abandonades) visualment vinculat a la conca d'Òdena.



Element històric i/o cultural

// Abundància de construccions de pedra seca

Element forestal

- Prat i pastura
- Bosc caducifoli
- Bosc de ribera

Element agrícola

- Conreu herbaci
- Vinya
- Fruiter de secà



Patrons agroforestals

- Trama viària capil·lar d'arrel històrica
- Àrea amb abundància de cases pairals



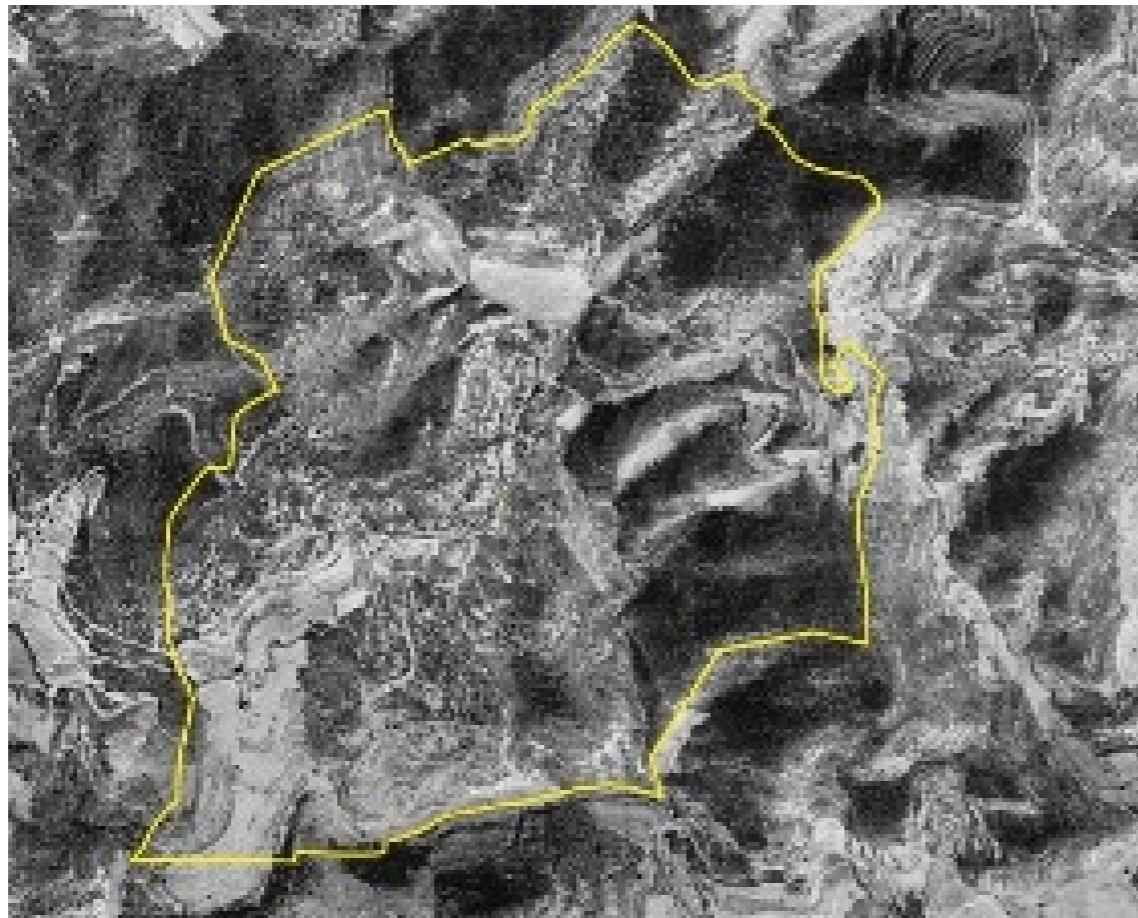
Imatge visual de les planes

- Plana de Vic
- Conca d'Òdena
- Pla de Bages

3.4. Dinàmiques paisatgístiques principals

Segons el **Catàleg de Paisatge de les Comarques Centrals**, de les dinàmiques paisatgístiques que predominen actualment la unitat de paisatge del Pla de Bages, n'hi ha cinc que incideixen en l'àmbit del Pla especial, totes elles minoritàries i perifèriques. Són les següents:

- a) Tendència a que els paisatges de característiques més naturals es refugien en vessants amb forts pendents i en fondalades poc aptes per als usos agraris actuals (mecanitzats) o la implantació d'infraestructures.
- b) Tendència a la simplificació de la diversitat del paisatge, efecte d'un abandó dels espais agraris, que han estat colonitzats per bosquines i matollars.
- c) Tendència a què les bosquines de pi blanc repoblin les antigues zones de vinya o de carrascar, amb algun bosc mixt i alguns roures als indrets més humits.



- d) Tendència als incendis forestals reiterats, per bé que en la majoria dels casos han afectat extensions petites (menys de 3 ha) tot i que en algunes ocasions (com l'estiu de 1994) han estat devastadors. Tota la zona forestal coberta de pinedes està categoritzada com d'alt risc d'incendi forestal.
- e) Tendència lenta a la reconstitució de la vegetació de ribera, amb salzes i oms, de vegades formant boscos mixtos amb rouredes i carrascars.

Anàlisi comparativa de dues ortofotografies de l'àmbit preses els anys 1967 i 2017. **Esquerra:** en blanc i negre (Diputació de Barcelona-1967). **Dreta:** en color (Institut Cartogràfic de Catalunya - 2017) mostra com l'abandó de l'espai agrari havia propiciat l'expansió de matollars al 1967 i com la seva evolució ha generat el tancament de les formacions forestals que cobreixen la major part de l'àmbit del Pla especial actualment.



4. EL PAISATGE DEL PLA ESPECIAL

4.1. Descripció i visibilitat de l'emplaçament del Pla especial

L'àmbit del Pla especial avaluat es troba situat al sud oest de la comarca del Bages, dins de la **unitat de paisatge del Pla de Bages**, dins del municipi de Castellgalí. Engloba les finques adjacents de Casassaias i Cal Ponç, que es troben a cavall entre la vall d'Artigues i la de la Casa Negra, ambdues tributàries de la riera de Castellet, afluent de la conca del riu Llobregat. Es tracta d'un paisatge de muntanya baixa mediterrània, format per valls amb uns relleus modestos, de poc més d'un centenar de metres de desnivell des dels tálvegs, amb pendents suaus, recoberts d'una matriu forestal força homogènia de bosquines mediterrànies secundàries, dins de la qual es troben enclavat el mosaic de parcel·les agràries, unes poques conreades i la resta pasturades, prop de les masies de Casassaias i de cal Ponç, que son els dos principals assentaments històrics i actuals.

Al llarg dels segles XVIII i XIX, la major part de l'àmbit del Pla especial fou artigada i aterassada, per dedicar-la al conreu de la vinya. Ho acredita l'existència de sistemes de feixes amb murs de pedra seca, que s'esglaonen pels vessants, els grans edificis de tines i l'extraordinària densitat de barraques de vinya. El sistema de murs de pedra seca segueix, aproximadament, les corbes de relleu, i forma esglaons d'alçades i amplades variables, que sosté el sòl, i limita parcel·les i camins. La seva qualitat constructiva és relativament bona, fet que explica que es mantinguin dempeus en gran part, malgrat l'absència de manteniment durant el darrer segle. Una densa xarxa de camins, de carro o de bast, donava accés a les feixes de conreus, i és encara visible, en molts llocs on discorre galgada a peu dels murs de pedra seca.



La vegetació que predomina actualment és forestal: pinedes secundàries de pi blanc, que han colonitzat les terrasses abandonades després que la fil·loxera malmetés la vinya. Es tracta de bosquines joves, d'alta densitat i una gran inflamabilitat i vulnerabilitat als incendis forestals. En el seu sotabosc hi predominen el llentiscle, el romaní, el ginebró i el fenàs.



Aspecte representatiu de la pineda de pi blanc aclarida, amb llentiscle i fenàs al sotabosc, i un aflorament de gresos en d'on s'havien extret blocs, antany, per fer murs de pedra seca.

Als indrets més obacs i frescals hi ha alguns rodals d'alzines i roures –soles o mixtes- que correspondrien a la vegetació potencial forestal, com ho palesa el fet que regeneren espontàniament als indrets més favorables, i altres rodals on la regeneració de la vegetació forestal potencial ha engendrat boscos mixtos.

Pàgina esquerra: Foto esquerra: Camí carreter històric de Casassaias, amb un mur de pedra seca a la dreta. **Foto dreta:** Valorant la reparació d'un mur de pedra seca d'uns 2 m d'alçada, tot i que la majoria tenir alçades compreses entre 1 i 5 m d'alçada..



Aspecte de la riera que drena les cotes més baixes de l'àmbit del Pla especial, que configura un paisatge humit, amable i frescal, amb gorgs on sol mantenir aigua fins i tot els mesos d'estiu més calorosos, en anys normals. Només s'asseca en època de sequera extrema.

La masia de Casassaies és l'edifici més antic de l'àmbit, d'origen probablement medieval. Tanmateix, la primera referència documental coneguda és del 1715, quan s'esmenta el mas Casasaies al *Llibre de cobraments* del rector de Castellgalí. El 1830 es fa establiment d'una vinya «al Mas Riuves Casasayes», que pertany a Josep Vilardaga, pagès de Sagàs. Això ha fet suposar que el Pere Riubes que s'esmenta al fogatge de 1497, podia haver estat l'amo d'aquest mas (Iglésies, 1991).



La part més antiga de Casassaies es troba en estat ruïnós. Els lledoners han crescut enmig o arran del runam.

A més de les masies i els altres edificis auxiliars, com són els pallers i les cabanes, els elements que caracteritzen el paisatge són els murs de pedra seca, les barraques de vinya, els edificis de tines, i la xarxa de camins que els interconnecta. Per damunt d'aquest paisatge, com a fons escènic i referent identitari alhora, sorgeix la inconfusible silueta de Montserrat, sovint embolcallada de boires, un espai natural sagrat emblemàtic que l'Associació IREHOM va integrar en el seu nom.

Pel que fa a la visibilitat, l'àmbit del Pla especial queda molt arrecerat, tant de les principals vies de comunicació com dels miradors del Pla de Bages. Només és visible des d'un camí veïnal -no pavimentat- que solca l'àmbit des del sud-oest al nord-est i un altre camí privat que el voreja pel sud, ambdós amb trànsit escàs. La masia de Cal Ponç és adjacent al camí veïnal, mentre que el conjunt de Casassaies queda ensotat i és molt poc visible, fins i tot des del camí rural veïnal.



Vista tardorenca del conjunt edificat i conreus de Casassaies des del camí rural de Castellgalí. Destaca amb color groc la fusteria, la pallissa i part de la masia. L'edifici de les Tines queda darrera del bosquet de pins i roures.

La major part de les edificacions construïdes o previstes a la finca de Casassaies se situen en llocs convexos, amb visibilitat baixa o molt baixa, en general, des del camí veïnal estructurador que solca la finca. De fet, la majoria de les peces només són visibles des de certs indrets de l'interior de la pròpia finca, i completament invisibles des dels camins rurals.



Esquerra: Mòduls mòbils de pernoctació, en una feixa sota de Casassaia, que apareix darrera (2024). **Dreta:** Dom i juguines a la parcel·la contigua de l'anterior (2022).



Edific de Les Tines de Casassaia, des de l'era, amb l'escala de fusta que dona accés a la sala del primer pis. A la seva esquerra, el mur lateral de la masia, amb la part superior feta d'adob.

La Pallissa de Casassaia, rehabilitada com habitatge i oficina, amb un llenyer a primer terme, vista des del camí intern que mena a la fusteria. En segon terme, a la dreta, l'edifici de les Tines.



La fusteria, amb magatzems d'eines i de fusta, i els panells fotovoltaics damunt la seva teulada, vista des del camí d'accés. Es troba situada en un extrem d'una gran parcel·la de conreu planera, que ja no està en ús. **Esquerra:** primavera 2021. **Dreta:** octubre 2023.



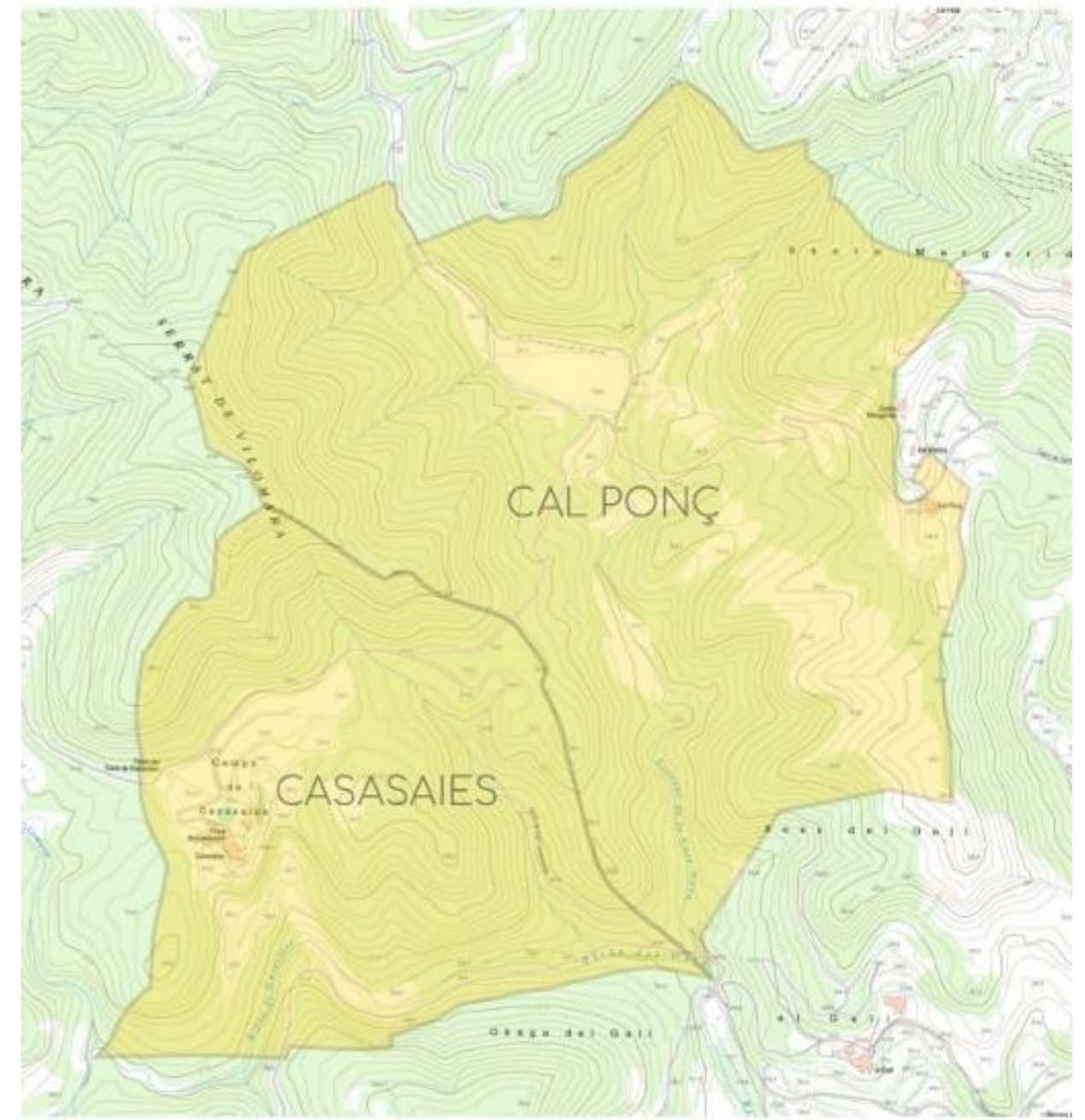
Pel que fa a **Cal Ponç**, la seva situació en un collet enlairat, amb parcel·les obertes a l'entorn, fa que sigui molt visible des del camí rural veïnal que hi discorre a pocs metres, així com des de diversos indrets enlairats de les rodalies.



Vista de cal Ponç des del camí veïnal de Castellgalí. **Foto esquerra:** vista des de l'est. **Foto dreta:** vista des de l'oest (Gener 2024).

Des de dins de l'àmbit del Pla especial, les visuals són relativament curtes, només permeten veure els turons propers -tret del fons de Montserrat. El nucli urbà de Castellgalí només s'albira, a la llunyania, si el dia és ben serè, des d'un sol punt: el capdamunt del turó més alt, a l'oest de Casassaies, on només s'hi pot accedir a peu.

Pàgina dreta: El mapa topogràfic mostra els àmbits de les dues finques en relació amb les capçaleres de dues petites valls que les solquen de nord a sud, les valls d'Artigues i de Casa Negra, petites conques tributàries del riu Cardoner, afluent del riu Llobregat per la dreta. També permet observar la situació de la Masia de Cal Ponç, prop del límit de la finca, en un collet enlairat, del conjunt edificat de Casassaies, que es troba emplaçat en una coma ensotada. La partió de les propietats es fa per un serrat que coincideix amb la carena divisòria d'aigües.



4.2. Visió, objectius i programa del Pla especial

El Pla especial de Casassaias i cal Ponç, té vuit objectius, tres d'estratègics i cinc d'instrumentals. Els tres objectius estratègics són els següents:

4.2.1. **Repoblar el territori**, mitjançant iniciatives que donin resposta a necessitats socials. L'àmbit del Pla especial se situa en un sector perifèric de la comarca del Bages on la majoria de la població va haver d'emigrar, perquè no s'hi podia guanyar la vida, cosa que va provocar un despoblament generalitzat, l'abandó de la majoria de masies, pallisses, tines i barraques fa dècades, fet que explica que avui dia es trobin, en molts casos, en un estat ruïnós. Aquest objectiu comporta prioritzar la rehabilitació de les edificacions existents; preveure i ordenar les noves construccions, degudament justificades; preveure les infraestructures necessàries per a l'aigua potable, el tractament de les aigües residuals, la generació i subministre local d'energia elèctrica i de biomassa, etc.

4.2.2. **Recuperar una part de la configuració del paisatge tradicional amb llurs murs de pedra seca als marges**. L'emigració de la població, el despoblament i l'abandó subsegüent de les activitats agrícoles i ramaderes va activar la successió ecològica en l'antic paisatge humanitzat, amb la consegüent expansió de les formacions forestals, sobretot matollars i bosquines, que varen colonitzar la majoria dels espais agraris. Per això, el Pla vol reduir l'alta inflamabilitat dels boscos actual creant discontinuïtats paisatgístiques, amb conreus, pastures i deveses de planifolis; recuperar tot el patrimoni de pedra seca que sigui possible, tant de barraques de vinya com de murs i recs; restablir conreus i espais de pastura a les artigues recuperades; restaurar i potenciar la vegetació de ribera i recuperar la biodiversitat dels espais oberts.

3.2.3. Activar l'economia de l'àmbit, basada en factors endògens.

Per poder repoblar les finques i fer possible el restabliment d'un part de l'antic paisatge humanitzat, a partir de factors endògens, el Pla especial proposa impulsar els aprofitaments forestals i la transformació de llurs productes; l'horticultura, agricultura i ramaderia ecològiques; la conservació i millora de varietats vegetals i races locals; la seva posterior transformació i comercialització; restaurar les barraques de vinya i adequar-ne algunes per fer-hi recessos silenciosos; fomentar activitats formatives en àmbits de l'educació en el lleure, aula de natura, creixement personal, les teràpies vinculades a la natura, i altres facetes vinculades amb les línies de treball que desplega IREHOM.

Els tres objectius precedents tenen un clar caràcter estratègic. Per tal de poder-los assolir, el Pla especial proposa cinc objectius instrumentals, transcrits tot seguit:

1. Concretar, ordenar i regular els usos previstos en els conjunts edificats. El Pla especial defineix i regula els usos previstos, d'acord amb la planificació urbanística i territorial vigent, és dir, el POUM de Castellgalí, el Pla Director Urbanístic del Pla de Bages, i la legislació urbanística de Catalunya, per tal d'adequar les necessitats i activitats d'IREHOM als usos regulats.

2. Concretar, ordenar i regular les condicions urbanístiques de tots els conjunts edificats, tant els elements construïts, les possibles ampliacions i les possibles edificacions de nova planta, d'acord amb la planificació existent, regulant aquells edificis que actualment estan fora d'ordenació, ajustant-los als paràmetres urbanístics existents, amb la creació d'una àrea d'acampada juvenil, que doni resposta a les necessitats i activitats actuals i previstes d'IREHOM.

3. Concretar i ordenar els espais d'acampada, enjardinats i d'horta. El Pla especial defineix els espais d'acampada, de jardins i horts, per tal d'acollir una part de les activitats dels residents i dels participants en les activitats organitzades per IREHOM, mitjançant les línies d'actuació que segueixen: Definir els àmbits, i aplicar criteris de jardineria ecològica i sostenible, que permetin minimitzar les aportacions d'aigua, evitar tractaments fitosanitaris i adobs químics sintètics, amb un mobiliari minimalista, construït amb materials locals. Prioritzar les espècies mediterrànies, adaptades al clima i els sòls, segons les condicions ambientals particulars de cada espai (insolació, sòl, pendent, etc); evitar espais de gespa i d'alt consum d'aigua, i condicionar i millorar el sistema de recollida i emmagatzematge d'aigües plujanes, per destinar-les al reg.

4. Concretar i ordenar la gestió dels espais agraris. Recuperar parcel·les del patrimoni agrari de l'àmbit planificat, que estan embosquinades degut a l'abandó de l'activitat agrícola. L'ordenació dels espais agraris persegueix els sis objectius següents: Mantindre la superfície agrícola actual i recuperar els espais agraris envaïts pel bosc o matollars en les feixes més significatives i ben comunicades; definir les parcel·les d'horta, vergers amb fruiters i flors, amb tanques arbustives i herbàcies perimetrals, equipades amb sistemes de reg d'alta eficiència, abastits fins on sigui possible per aigües plujanes; crear discontinuïtats de dimensions i disposició geogràfica adient per interceptar la propagació potencial del foc forestal; millorar la qualitat dels sòls per mitjà d'aportacions d'adobs orgànic i compost generat *in situ* i sistemes de rotacions adequats; reduir l'erosionalibilitat edàfica, recuperant els drenatges antics i crear-ne de nous, amb una gestió que prioritzi la coberta vegetal, parcialment arbrada en els vergers; orientar la producció dels horts, vergers i conreus a l'autoconsum de les persones que visquin, treballin o sojornin a l'àmbit del Pla especial. Algunes parcel·les agrícoles es preveu que puguin tenir ús temporal d'acampada juvenil.

5. Concretar i ordenar la gestió dels espais forestals. Diversificar i protegir els espais forestals, fomentant actuacions encaminades a reduir-ne la inflamabilitat, amb els tres objectius silvícoles: Millorar la composició i estructura del bosc actual, tendint a recuperar la vegetació potencial dels vessants on pugui reconstituir-se l'alzinar, la roureda o el bosc mixt; orientar les actuacions silvícoles a talles selectives per transformar gradualment les bosquines de pi blanc actuals, en boscos o deveses de planifolis, d'estructura irregular equilibrada, tot afavorint la seva diversitat; restaurar els boscos en galeria de les riberes i torrenteres (salzedes o alberedes), per reduir l'impacte de les revingudes i laminar-les, reduir el risc de propagació d'incendis forestals (en tant que esdevindran barreres humides) i millorar la diversitat biològica.

Atès que les masies de Casassaias i de Cal Ponç es troben envoltades de pinedes de pi blanc - altament piròfites- per totes bandes, i es troben en una de les comarques amb més risc d'incendi forestal del país, les mesures descrites en aquest apartat i el precedent es preveu que contribueixin a reduir la inflamabilitat de les formacions forestals i reduir el risc d'incendi forestal associat. Conseqüentment, han de suposar una millora per a la seguretat de les persones que visquin, treballin o participin en les activitats organitzades per IREHOM en l'àmbit del Pla especial

4.3. Anàlisi sistemàtica de les transformacions paisatgístiques

Es descriuen i valoren les transformacions paisatgístiques previstes, tant en extensió com en qualitat, en els sis tipus de paisatge presents a l'àmbit del Pla especial, els quals, de més a menys superfície són: el paisatge forestal, el paisatge agrari (part del qual es destinarà a àrea d'acampada juvenil), els espais de rieres i torrenteres, els espais d'horts i jardins i, finalment, els espais edificats.

4.3.1. Transformació del paisatges forestals

La superfície forestal actual -que és la màxima històrica- el Pla especial proposa reduir-la unes 13 ha (unes 11 ha a la finca de Cal Ponç i unes 2 ha a la de Casassaias) amb tres objectius: a) crear discontinuïtats en boscos altament inflamables, que permetin aturar la propagació d'un foc eventual; b) recuperar algunes de les parcel·les agrícoles antigues (seguint les formes i modes que havien tingut) per tal de permetre un augment i diversificació dels conreus; c) recuperar una part del paisatge mosaic tradicional, amb la diversitat natural i cultural associada, que comportarà una millora paisatgística notable, visible des dels camins veïnals que solquen l'àmbit del Pla especial.

Pel que fa a la qualitat de l'espai forestal que es manté, que és la gran majoria, el tractament silvícola proposat tendirà a diversificar les pinedes de pi blanc homogènies actuals, sigui en boscos adevesats, sigui en boscos mixtos o en boscos de ribera, afavorint la recuperació de la vegetació potencial dels vessants on pugui reconstituir-se l'alzinar, la roureda o el bosc mixt; a orientar les actuacions silvícoles a talles selectives per transformar gradualment les bosquines de pi blanc actuals, en boscos o deveses de planifolis, d'estructura irregular equilibrada, tot afavorint la seva diversitat; a restaurar els boscos en galeria de les riberes i torrenteres (salzedes o alberedes), per reduir l'impacte de les revingudes i laminar-les, reduir el risc de propagació d'incendis forestals (barreres humides difícilment inflamables) i millorar la diversitat biològica.

Atès que les masies de Casassaias i de Cal Ponç es troben envoltades de pinedes de pi blanc - altament piròfites- per totes bandes, i se situen en una de les comarques que té més risc d'incendi forestal del país, les mesures descrites en aquest apartat i el precedent -que interactuen de manera sinèrgica- es preveu que contribueixin a reduir la inflamabilitat de les formacions forestals i reduir el risc d'incendi forestal associat. Conseqüentment, suposen una millora per a la seguretat de totes les persones que visquin, treballin o participin en les activitats organitzades per IREHOM en l'àmbit del Pla.

4.3.2. Transformació dels paisatges agraris

A l'any 1956 l'àmbit del Pla especial tenia més de 20 hectàrees de conreus actius i prop de 40 ha de conreus abandonats, en procés d'embosquinament. Des d'aleshores la tendència d'abandó ha continuat i per això, a dia d'avui, la superfície conreada amb prou feines arriba a les 4 ha. Els espais agraris de la finca de Can Ponç han quedat reduïts a 4 parcel·les que sumen 2,37 ha i es troben en guaret o ocupades per pradells eixuts, que són pasturats esporàdicament.

El Pla especial proposa recuperar 11 artigues actualment embosquinades o cobertes de matollar, que sumen 11,20 ha de superfície. A més de l'extensió total que assoliran (13,57 ha), la qualitat del paisatge agrari mosaic on s'insereixen, que duplica de llarg aquesta superfície, també millorarà, car seran destinats a conreus i/o prats en règim agroecològic, cosa que n'enriquirà els ecotons.

A la finca de Casassaias, els espais agraris ocupen parcel·les que sumen unes 4 ha, de les quals 2 ha estan conreades i la resta ocupades per prats, en diferents graus d'embosquinament.

El Pla especial proposa que els espais agraris de la finca de Casassaias augmentin en superfície, recuperant antigues feixes abandonades, per bé que algunes

parcel·les seran destinades a acollir equipaments i instal·lacions de l'aula de natura i de l'àrea d'acampada juvenil, tal com s'exposa a 4.3.3., sense que això suposi una transformació irreversible dels sòls.

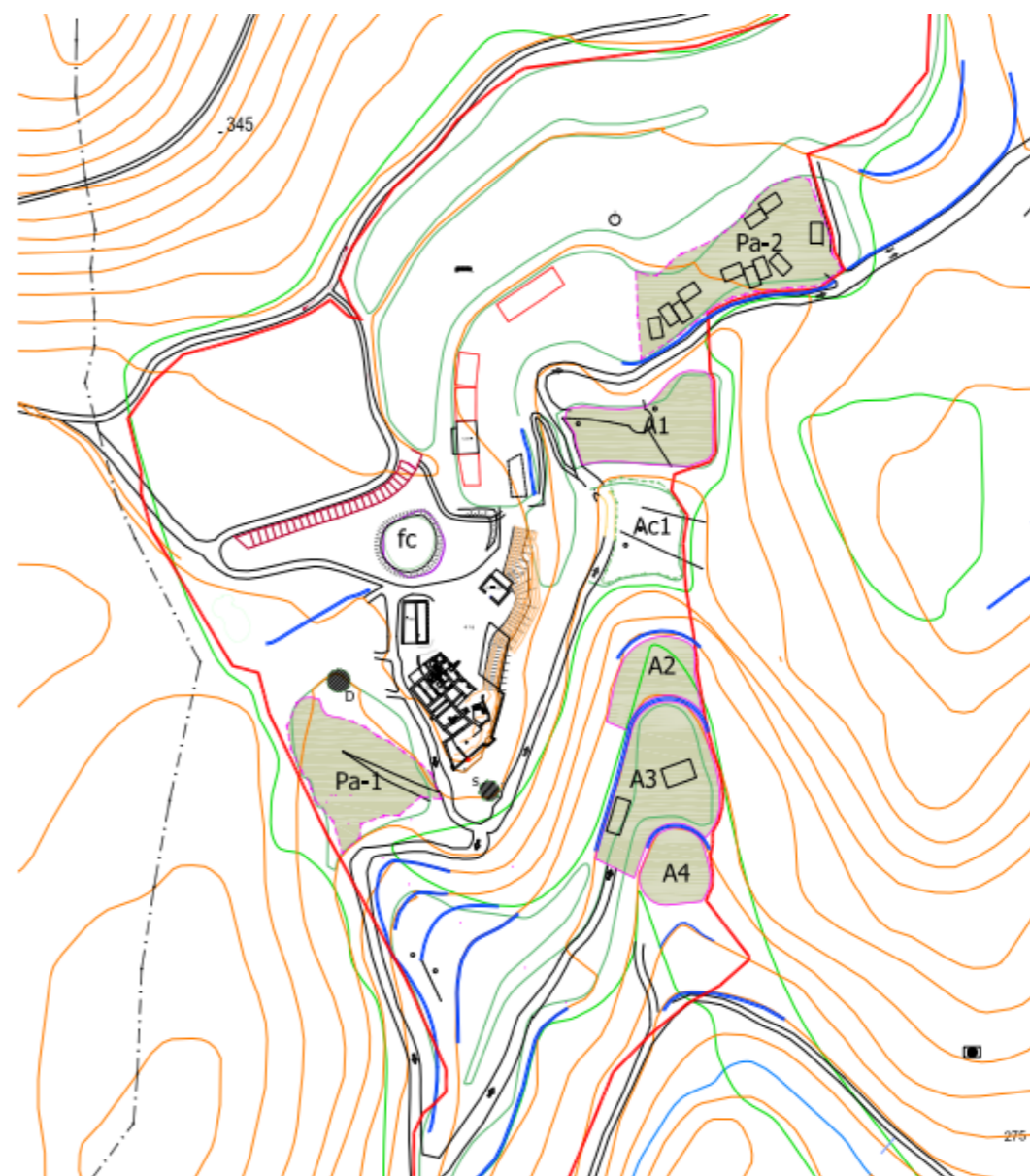
També es preveu la consolidació dels murs de pedra seca, la recuperació de recs de desguàs i dels accessos a les parcel·les agràries, per fer possible el treball mecanitzat. El resultat previst serà un espai agrícola funcional i endreçat, que recuperarà una part del havia existit antany.

4.3.1. Transformació d'espais agraris en àrea d'acampada juvenil

El Pla especial preveu sis parcel·les de la finca de Casassaias per a l'acampada juvenil, que seran ocupades temporalment. Totes elles es troben en espais agraris en desús, escollits per la seva situació, accessible i ensem discreta en el paisatge, en la majoria dels casos gairebé invisibles des de l'exterior de la finca. El caràcter de les instal·lacions farà que els impactes paisatgístics negatius siguin mínims, i fàcilment integrables en el paisatge, pels motius següents:

- a) No es preveu cap moviment de terres.
- b) No es preveu la destrucció irreversible de cap sòl.
- c) Els petits albergs mòbils i les tendes s'emplaçaran en indrets visualment discrets, de manera que no es vegin els uns dels altres.
- d) Els mòduls o albergs de pernoctació seran fets amb materials naturals.
- e) L'equipament col·lectiu de serveis se situa en el punt de mínima visibilitat, una de les feixes inferiors amb una morfologia de doble concavitat.
- f) El sistema de llacunatge s'integra en el vessant, amb sistemes terciaris addicionals a les dues terrasses inferiors, ambdós per damunt de les ribes de la riera de cal Gall.

El plànol següent mostra la situació de les parcel·les proposades per a l'àrea d'acampada juvenil (color sèpia): la Pa-1 és a l'oest de la masia de Casassaias i les altres cinc a l'est, disposades de nord a sud, aproximadament. Només la parcel·la Pa-2 es troba a una cota similar a la de la masia, totes les altres parcel·les es troben a cotes més baixes, pràcticament invisibles tant des de la masia, com des dels edificis de les Tines, la Pallissa i els seus entorns.



Les **imatges de sota** mostren l'aspecte de les feixes agràries en guaret, en diverses èpoques de l'any, entre 2021-24, on es proposa situar l'àrea d'acampada juvenil.

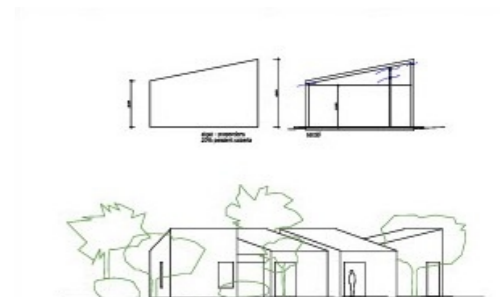
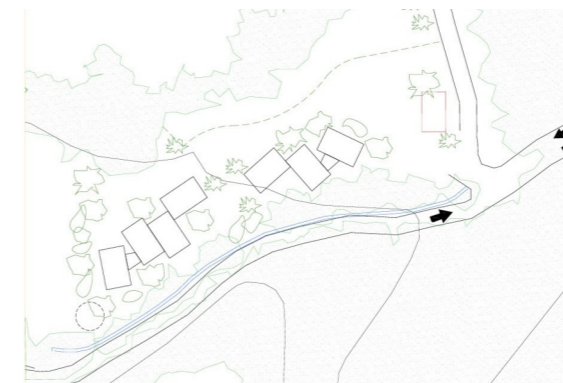


Les dues **imatges inferiors** mostren l'aspecte d'una barraca de vinya rehabilitada: amb els murs i la volta consolidats, els murs interiors rejuntats, el sostre impermeabilitzat, el terra cobert amb llatetes de fusta i una portella de fusta.



Tot seguit s'especifiquen les transformacions paisatgístiques previstes en cadascuna de les sis parcel·les de que consta l'àrea d'acampada juvenil que proposa el Pla especial:

Pa. 1 (0,13 ha) parcel·la en un replà ensotat, invisible tant des dels accessos i de l'era de Casassaies com dels camins públics, on actualment hi ha situat el dom i 7 petits **albergs de fusta destinats a pernocta**. No es preveuen canvis observables des de l'exterior. A pocs metres hi ha el mòdul de dutxes, rentamans i serveis. Vegeu imatge següent:



Pa.2- (0,19 ha) en aquesta feixa planera i amb bon accés, es preveu col·locar tres grups de petits **albergs de pernoctació**. A l'entorn és previst plantar-hi arbres i arbusts mediterranis, per protegir-los del sol i millorar la seva integració en el paisatge, tal com mostren els croquis anteriors.

A1. Acampada temporal és una antiga feixa agrícola de secà, limitada per murs de pedra seca, que serà habilitada per acollir tendes quan sigui necessari. Sense canvis paisatgístics, llevats dels dies que tingui les tendes parades.



A2. Acampada temporal és una antiga feixa agrícola de secà, limitada per murs de pedra seca, que serà habilitada per acollir tendes quan sigui necessari. L'adequació comportarà restaurar els murs de pedra seca, i els seus drenatges, extreure alguns pins i arbusts, és dir ampliar el paisatge obert, per facilitar la instal·lació de les tendes.

A3. Equipaments de l'àrea d'acampada juvenil. En aquesta feixa situada dins d'una concavitat, que resulta invisible tant des de dins de la finca de Casassaias (casa, mirador de l'era, etc), com des de fora d'elles, es preveu situar dos equipaments: un de planta i pis, que tindrà cuina, magatzem i sala de trobades, i l'altre que acollirà el mòdul de lavabos i dutxes. És previst restaurar els murs de pedra seca, i els seus drenatges, retirar l'escassa vegetació arbòria i l'arbustiva actual, mantenir els prats eixuts i afegir alguns arbres d'ombra.



A4. Acampada el paisatge de la feixa, esglaonada en una fondalada concavada, amb murs de contenció pedra seca de 2-5 m d'alçada, alguns d'ells malmesos, és parcialment embosquinat i cobert de matollars. És previst restaurar els murs de pedra seca, retirar la vegetació arbòria i arbustiva actual, mantenir els prats eixuts i afegir alguns arbres d'ombra per facilitar la instal·lació temporal de les tendes, amb una cabuda màxima de 80 persones.

En resum: Tota la superfície destinada a l'àrea d'acampada juvenil (0,86 ha) es troba repartida en antigues feixes en guaret des de fa anys, cobertes actualment per prats o matolls. Una sola feixa (Pa-2) està situada al mateix nivell de la masia de Casassaias, tot i que visualment sigui quasi desconnectada. Totes les altres feixes es troben a cotes inferiors, la majoria en un fondal de doble concavitat, molt poc visible.

El fet d'acollir tendes temporalment no ha de ser cap impediment per recuperar l'ús agrari un altre dia, si s'escau. En els llocs on és previst afegir-hi arbres d'ombra, hi haurà una millora paisatgística.

Mentre l'equipament de Casassaias no estigui disponible, l'acollida de l'aula de natura i de l'àrea d'acampada juvenil se situaria a l'edifici de les Tines. Un dels mòduls de lavabos ja existeix i els altres previstos se situaran en indrets visualment discrets.

Pel que fa als accessos, es preveu fer ús de la xarxa de camins que ja existeix, restaurant els murs de pedra seca que calguin i millorant el ferm. Llevat de la parcel·la d'albergs mòbils, a la resta no s'hi preveu l'accés motoritzat, excepte per transports ocasionals o reparacions. Es preveu situar dos aparcaments, un a cada entrada, en indrets discrets. L'estudi **d'avaluació de la mobilitat generada pel Pla especial** ho exposa amb més detall.

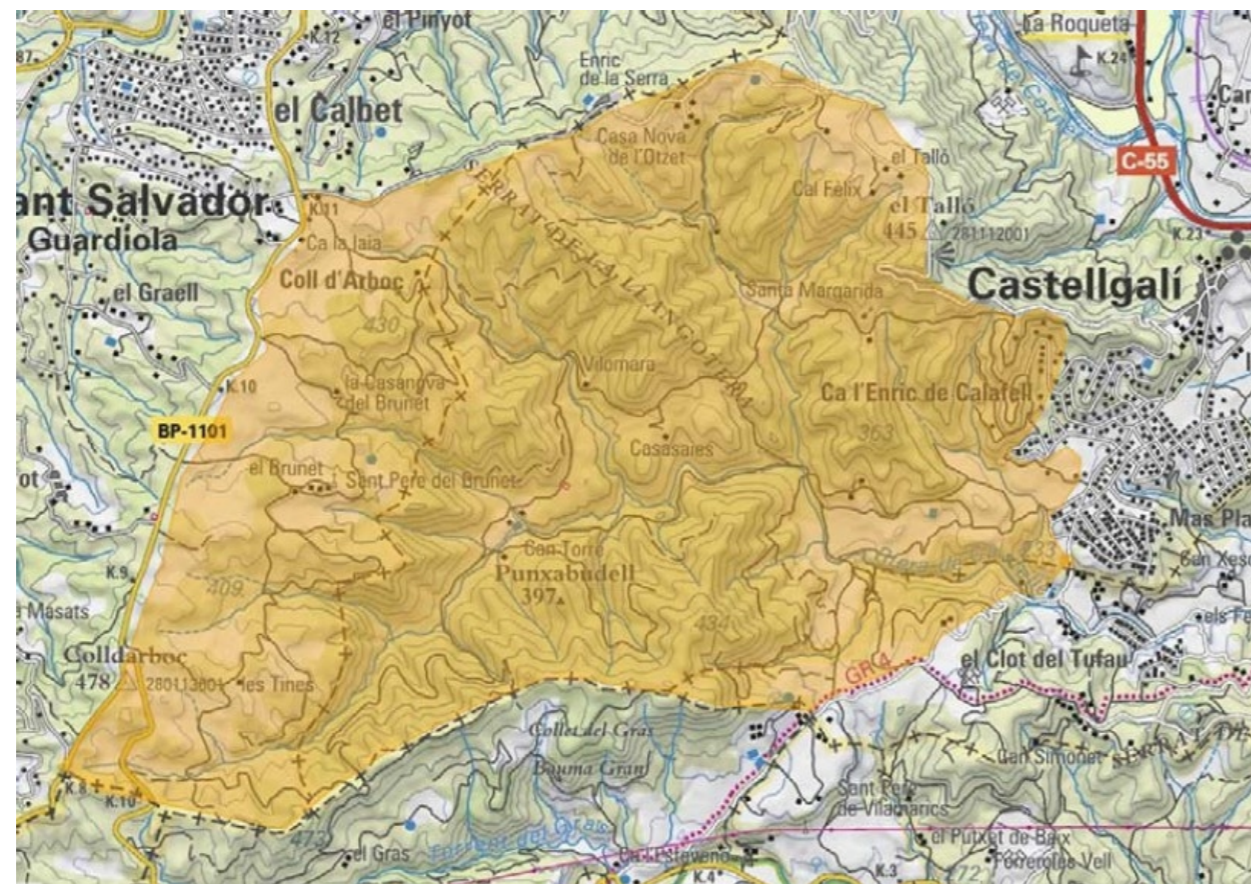


Mirador de l'era de Casassaias, encarat al sud-est, un dels llocs que acull pràctiques contemplatives organitzades per IREHOM.

La depuració de les aigües residuals es planteja amb un sistema de depuració per oxidació, soterrat, seguit d'un llacunatge per biofiltració que actuarà com a terciari i afegirà una modesta zona humida gestionada que enriquirà el paisatge de feixes agrícoles de secà abandonades des de fa anys. El **Document Ambiental estratègic** ho exposa amb més detall. Les dues **imatges de sota** mostren exemples d'altres llocs, amb un aspecte similar al que es preveu que tinguin els de Casassaia.



Imatge superior: obra de bioenginyeria executada el 2022 a la riera del Gall, al límit de la finca de Casassaia. L'aspecte que oferia el gener 2024, en sequera extrema, mostra la retenció de sediments sorrencs realitzat en les torrentades dels dos anys anteriors.



Delimitació de l'àmbit objecte de projecte sobre topogràfic

4.3.2. Transformació del paisatge de rieres i torrenteres

El paisatge actual de les vores de rieres i torrenteres és forestal, però té molt poca integritat i personalitat. El elements de més interès paisatgístic són els gorgs i pradells disposats damunt de les terrasses fluvials baixes, quan hi son presents. Hi ha poca presència d'espècies hidròfites, atès el caràcter temporal d'aquests cursos hídrics, intermitent o esporàdic.

El Pla especial preveu una intervenció de bioenginyeria, inicialment a la riera de Castelllet i del Gall, en segon lloc les rieres de Casa Negra i de Casassaia, i finalment, en altres torrenteres tributàries menors. Es preveu construir un conjunt de petits assuts (fets amb troncs de pins) als punts més adients dels tàlvegs, que permetin retenir sediments, humitat, laminar les revingudes i afavorir la reconstitució dels boscos de ribera. La millora paisatgística que s'espera assolir amb aquesta intervenció serà molt positiva, tant per l'augment de diversitat vegetal herbàcia, arbustiva i arbòria) i faunística (sobretot fauna aquàtica, amfibis i ocells), com per l'increment del cromatisme i el paisatge sonor. Aquesta proposta s'emmarca en una de més abast, que indica el mapa de la pàgina següent, elaborat per l'empresa Naturalea (2019), que preveu intervenir en tota la conca alta de la riera de Castelllet, per impulsar el qual IREHOM ha sol·licitat un ajut europeu, tal com mostra el mapa de la pàgina esquerra.



Aspecte de diversos espais enjardinats i d'horta a l'entorn dels edificis de **Casassaias**.

4.3.3. Transformació dels espais d'horta i jardins

El Pla especial proposa ampliar i millorar la superfície destinada a horts i espais enjardinats a l'entorn del conjunt edificat de Casassaias i també crear nous espais enjardinats a l'entorn de Cal Ponç.

La qualitat paisatgística d'aquests espais es preveu que millori substancialment amb l'aplicació de criteris de jardineria mediterrània i sostenible, amb espècies arbòries i arbustives adients, prioritzant criteris de diversitat, bellesa i harmonia.

Altrament, la integració dels espais d'horta i vergers amb les parcel·les destinades a acampada juvenil ha de permetre singularitzar paisatgísticament les parcel·les així com els seus equipaments.

Al moment d'acabar de redactar aquest estudi, s'havien acabat les obres de rehabilitació que s'han dut a terme a Cal Ponç durant els darrers anys. Per aquest motiu, al seu entorn, sobretot per la banda sud, hi ha una superfície considerable denudada, encara parcialment ocupada per runam i material de construcció, que és l'àrea que es proposa destinar a espais enjardinats i d'horta d'autoconsum. Vegeu imatges de l'apartat 4.3.4.



Imatge superior: Espai enjardinat a ponent de l'edifici de Les Tines (2022).

Imatge inferior : vista parcial de l'hort de Casassaias, ran del camí d'accés (2023).

4.3.4 Transformació dels espais edificats

En el **conjunt edificat de Casassaies**, la transformació paisatgística previsible és molt minsa, car es tracta de projectes de legalització de diverses obres ja executades, que poden comportar actuacions internes, per adequar determinats serveis o espais, sense canvis exteriors apreciables -vegeu **l'Annex 1 del Pla especial**.

Els canvis més importants previstos en relació als espais edificats, visibles des de l'exterior, seran els **coberts agrícoles**, disposats al costat de la fusteria, on actualment hi ha materials apilonats. També l'aparcament principal, vinculat als equipaments, que es manté al mateix lloc, però millora la seva integració paisatgística per mitjà d'una pèrgola fotovoltaica, amb plaques transparents, que tindrà enfiladisses caducifòlies per sota, per ombrejar els vehicles a l'estiu i plantacions arbustives als costats.



Els petits albergs de pernoctació mòbils se situen en dues parcel·les molt discretes, quasi invisibles (A1-p i A2-p).

L'aparcament del sector A2-p se situa dins d'una bosquina de pi blanc que colonitza una antiga feixa agrícola planera, invisible des dels camins veïnals que solquen l'àmbit.



A **Cal Ponç**, la transformació paisatgística serà més notòria, atès que les obres realitzades durant l'elaboració del Pla especial (tramitades amb un projecte constructiu independent) han comportat una remodelació completa del mas -amb modificació de les obertures de la façana- i la reconstrucció de les pallisses i cabanes annexes. Vegeu imatges preses el gener de 2024.

L'únic element addicional proposat pel Pla especial és un petit edifici nou, destinat a garatge i magatzem agrícola, amb un volum equivalent al 10% del volum de l'edifici principal, que es proposa emplaçar en una feixa ensotada, quasi invisible des del camí rural.



Aspecte de Cal Ponç, gener 2024. **Esquerra:** la façana sud de la masia i edificis adjacents, inclosos en el mateix projecte. **Dreta:** detall de les façanes i obertures que donen a migjorn.

5. ESTRATÈGIES, CRITERIS I MESURES D'INTEGRACIÓ PAISATGÍSTICA

Aquest capítol exposa l'estratègia, el propòsit general, els criteris aplicats i les mesures d'integració paisatgística que el Pla especial proposa adoptar i executar.

Estratègia plantejada

L'estratègia del Pla especial, des del punt de vista paisatgístic, es pot resumir dient que proposa conservar els valors naturals i paisatgístics de l'àmbit i millorar-los -en la mesura del possible- per mitjà de diverses intervencions, moltes d'elles de restauració, adreçades als espais forestals, torrencials, agraris, enjardinats i edificats, guiades per una voluntat social, amb una perspectiva holística, que integra criteris de sostenibilitat ecològica, social i econòmica en cada actuació prevista.

5.1. Propòsit general

Conservar i potenciar els valors paisatgístics de l'àmbit del Pla especial, per mitjà d'un conjunt d'intervencions en la majoria dels espais, amb una voluntat de servei social, guiades per una perspectiva de sostenibilitat social, ecològica i econòmica.

Línies estratègiques:

- Identificar tot el ventall de valors naturals, culturals, i paisatgístics i el seu potencial, per ser valoritzat en el projecte.
- Respectar i valoritzar el patrimoni rural del paisatge (murs de pedra seca, camins, recs,) i el patrimoni edificat, afegint-hi algunes edificacions fixes i altres mòbils, justificades pel projecte, que s'harmonitzin en el paisatge.
- Tendir a reduir i tancar tots els cicles relatius a l'energia (biomassa i fotovoltaica), l'aigua (recollida d'aigües plujanes en basses), els aliments (producció pròpia d'hortalisses i fruites) i els residus (compostatge de totes les restes orgàniques), amb instal·lacions ben integrades en el paisatge.
- Complementar els usos actuals (culturals, residencials, artesanals i agraris) amb els nous usos (assistencials, formatius i culturals), de manera que es desenvolupin sinergies positives entre uns i altres.

- Acollir i formar persones en tasques i activitats vinculades a les activitats de les finques, a partir d'una experiència fonamentada en bones pràctiques tant des del punt de vista social i econòmic, com ecològic i paisatgístic.
- Transmetre i compartir els valors d'IREHOM als participants de les activitats i als usuaris dels equipaments de la casa rural i l'àrea d'acampada juvenil, a partir d'un testimoni de coherència entre el que s'explica, es viu i es fa.

Des del punt de vista paisatgístic, l'estratègia s'orienta, en el seu conjunt, a crear impactes positius, combinant un ventall de mesures de restauració, recuperació, regeneració, manteniment, juntament amb reconstruccions, rehabilitacions i ampliacions del patrimoni arquitectònic existent, amb algunes noves construccions, curosament emplaçades en el paisatge i d'unes característiques constructives i usos que garanteixin la seva integració.

5.2. Criteris aplicats i mesures adoptades

Aquest apartat presenta els criteris del Pla especial que més incidència paisatgística tenen, junt amb les mesures concretes que se'n desprenen.

5.2.1. Conservar i millorar la qualitat paisatgística de la superfície forestal

- Aclarir les bosquines de pi blanc més denses, i esporgada de les espècies arbustives piròfites al sotabosc, per reduir el risc d'incendi forestal i propiciar un desenvolupament forestal més equilibrat
- Tala selectiva de pi blanc als indrets on pot beneficiar la regeneració d'espècies planifòlies (alzina, roure, om, etc) per millorar la diversitat biològica i estètica.
- Actuacions silvícoles en els petits rodals de carrascar per millorar-hi l'estructura i composició.

5.2.2. Conservar, ampliar i millorar la qualitat dels espais d'horts i jardins

- Ampliar la superfície dels espais d'horts i jardins per la banda oest i sud del conjunt edificat de Casassaia, amb una bassa naturalitzada i el sistema de tancament perimetral protector adient.
- Establir espais enjardinats a la banda oest i nord de Cal Ponç i afegir arbrat ornamental autòcton a l'entrada i una tanca arbustiva al costat del camí rural.

- c) Afegir fruiters de secà (figuera, garrofer, ametller, avellaner, etc) per crear zones d'ombra a les feixes inferiors de l'àrea d'acampada juvenil, i afegir algunes parcel·les de verger, intercalades amb els edificis de serveis i les basses de biofiltració de l'àrea d'acampada juvenil.
- d) Aplicar criteris d'horticultura ecològica, permacultura i xerojardineria mediterrània per enriquir la diversitat d'espècies arbustives i herbàcies mediterrànies florals i aromàtiques, augmentar la bellesa visual i olfactiva i la resiliència del conjunt.

5.2.3. Augmentar la superfície i qualitat i posar en valor la productivitat del paisatge agrícola

- a) Recuperar les artigues de més qualitat agronòmica (avui envaïdes per matollars i bosquines) és dir, d'una part del paisatge agrari en mosaic que havia existit antany, principalment a la finca de Cal Ponç i secundàriament a la de Casassaias, amb parcel·les petites, anivellades i parcialment o completament vorejades de murs de pedra seca.
- b) Diversificar i potenciar la producció agrícola amb diversos conreus herbacis, arbustius o arboris, destinats a l'alimentació, sempre gestionats amb criteris d'agricultura ecològica, evitant els fertilitzants químics i pesticides.
- c) Els hivernacles, cas que s'instal·lin, ocuparan menys del 20% de la superfície agrícola, i es disposaran als indrets menys visibles des de l'exterior.
- d) El sistema de reg serà per degoteig, soterrat, a les parcel·les destinades a conreus o fruiters que no siguin de secà.
- e) Transformar els productes agrícoles *in situ* per crear llocs de treball i dotar-los de més valor afegit.

5.2.4. Conservar, rehabilitar, reconstruir i adequar els conjunts edificats de Casassaias i Cal Ponç, amb les construccions auxiliars

- a) Reconstrucció i adequació dels edificis de la masia, pallissa i tines de Casassaias, mantenint la tipologia de l'arquitectura rural, els teulats, materials, etc. per destinar-los als usos residencials, formatius, assistencials, administratius, i altres previstos en el Pla.
- b) Reconstrucció i adequació dels edificis de la masia, pallissa i cabanes de Cal Ponç, mantenint la tipologia de l'arquitectura rural, els teulats, materials, etc. per destinar-la a usos residencial, de turisme rural i educatius.
- c) En totes les edificacions, es prioritzarà la qualitat i integració paisatgística del conjunt, incloses les plaques fotovoltaïques, tot millorant la seva funcionalitat per donar resposta a les necessitats del projecte.



Esquerra: Simulació de la pèrgola fotovoltaica damunt d'un dels aparcaments de Casassaias. **Dreta:** Disposició actual dels panells fotovoltaics al costat del camí d'accés intern de la finca

5.2.5. Habilitar i adequar els espais de l'àrea d'acampada juvenil i llurs serveis per tal que siguin funcionals i quedin ben integrats en el paisatge

- a) Definir les parcel·les de l'àrea d'acampada juvenil en funció dels components del paisatge, per limitar la seva visibilitat des dels camins rurals que solquen l'àmbit del Pla especial.
- b) Adequar l'aparcament de Casassaias al mateix lloc on és, amb una pèrgola fotovoltaica translúcida, per produir energia elèctrica, sota la qual hi haurà un sostre d'enfiladisses caducifòlies, que farà ombra als vehicles.
- c) Adequar i senyalitzar els accessos actuals als equipaments de Casassaias i de Cal Ponç.
- d) Condicionar un petit aparcament discret, en una clariana forestal a la banda de l'accés de l'àrea d'acampada juvenil pel camí rural de Castellgalí.
- e) Habilitar un petit espai d'aparcament en un replà discret, topogràficament inferior prop de Cal Ponç.



Esquerra: La feixa inferior de cal Ponç, a la banda oest de la masia, ocupada actualment per un prat eixut, té un pendent excessiu per al conreu. És previst decapar el sòl orgànic de la part inferior i reblir-la amb el runams inerts de les obres de rehabilitació de la masia i pallissa. Un cop anivellada, es reposarà la capa de sòl, per recuperar l'ús agrícola.

Dreta: Plànol que mostra l'emplaçament del nou cobert (color gris), destinat a garatge i magatzem agrícola, que aniria acompanyat d'arbrat, al sud-oest de la masia (color taronja).

6. CONCLUSIONS I SÍNTESE

L'àmbit del Pla especial urbanístic de Casassaia i Cal Ponç es troba situat a la perifèria sud-occidental de la **unitat de paisatge anomenada 'Pla de Bages'**, més concretament a la capçalera de les valls d'Artigues i de Casa Negra, dues petites conques tributàries del riu Cardoner, afluent del riu Llobregat per la dreta. Es tracta d'un espai rural dominat per bosquines secundàries de pi blanc, un paisatge freqüent a la Catalunya central, que no té cap valor de patrimoni natural, cultural o paisatgístic identificat amb un valor superior al local.

El Pla especial abasta unes 108 ha de superfície i comprèn quatre tipus de paisatges principals, els quals, de més a menys extensió, són: 1) els paisatges forestals, 2) els agraris, 3) els de torrenteres, i 4) els edificats, envoltats d'horts i jardins. Aquests darrers estan disposats a l'entorn de Casassaia i Cal Ponç, dues masies d'origen històric desconegut, que van ser substancialment reformades al llarg dels segles XVIII i XIX, quan varen assolir el seu màxim edificat, i foren abandonades a mitjans del segle XX. L'abandó d'aquestes masies va coincidir amb l'abandó de les activitats agràries i de totes les edificacions vinculades (tines, pallisses, barraques de vinya) i va propiciar una ràpida evolució d'un paisatge que, durant segles, havia estat predominantment agrari, cap un altre predominantment forestal, amb una ràpida expansió de les brolles de bruc i llentiscle amb bosquines secundàries de pi blanc.

Una petitíssima part de l'àmbit del Pla especial és afectada per riscos naturals: el risc d'inundabilitat afecta algunes lleres torrencials i les estretes terrasses baixes adjacents a algunes rieres. El risc d'estabilitat geològica es redueix a despreniments de blocs localitzats en alguns escarpaments de gresos fragmentats, esparsos, a més d'alguns petits sapaments a les vores de la terrassa fluvial baixa.

L'anàlisi de la visibilitat de l'àmbit del Pla especial demostra que la visibilitat des de camins públics o miradors és entre baixa i molt baixa. El conjunt edificat de Casassaia és pràcticament invisible des de l'exterior, per tal com la majoria dels seus components actuals es troben ensotats. Només Cal Ponç és visible des d'un camí rural veïnal, no pavimentat, que té un trànsit escàs, de pocs vehicles al dia.

L'aplicació de criteris paisatgístics, des de l'inici de l'elaboració del Pla especial, fa que les intervencions proposades comportin una millora qualitativa del paisatge en la major part de l'àmbit planificat, sobretot en els espais agraris, forestals i de ribera. Les intervencions susceptibles de crear impactes paisatgístics negatius menors, associades als equipaments vinculats a l'àrea d'acampada juvenil, només es podran observar des de l'interior de la finca de Casassaia, degut al seu emplaçament en feixes agràries abandonades, disposades en esglaons de fondals reclosos.

Les transformacions paisatgístiques que preveu impulsar el Pla especial avaluat es poden resumir de la manera següent:

a) La superfície del paisatge forestal reduirà la seva extensió en unes 17 ha, a favor de la recuperació d'artigues que crearan unes discontinuïtats disposades estratègicament per reduir la vulnerabilitat a la propagació de focs forestals, la principal amenaça a la integritat del paisatge d'aquestes valls. Aquesta transformació es considera reportarà una millora paisatgística.

b) La superfície del paisatge agrícola augmentarà correlativament: entorn de 12 ha a la finca de cal Ponç i la resta a la finca de Casassaias, que seran ocupades per diverses instal·lacions de l'àrea d'acampada juvenil. La recuperació de les millors parcel·les agrícoles de Cal Ponç, amb els seus murs de pedra seca, unida a la recuperació d'algun espai agrícola a Casassaias i la diversificació dels conreus de secà, la incorporació de fruiters de secà, comportarà una millora paisatgística notable del conjunt del paisatge agrari, que només serà parcialment visible des dels camins rurals veïnals.

c) La superfície dels espais dedicats a horts, jardins i vergers augmentarà a ambdues finques, amb una superfície aproximada d'una hectàrea al voltant de cada masia. La qualitat paisatgística dels espais enjardinats millorarà, en aplicar criteris de jardineria mediterrània, prioritzant espècies resilientes, medicinals i harmòniques.

d) La superfície dels boscos de ribera en galeria, augmentarà unes 7 ha, transformant les pinedes actuals, a les vores de rieres i torrenteres eixutes, en bosquets en galeria humits, de més qualitat i bellesa paisatgística i molt poc inflamables.

e) Les noves basses de biofiltres i llacunatges juntament amb la recuperació i multiplicació de petites basses i tolls, a les rieres, fondals i boades, afegirà un conjunt de micropaisatges humits, que enriquiran la diversitat paisatgística visual i sonora, aquesta darrera gràcies als amfibis que acolliran temporalment.

f) El nous edificis de serveis de l'aula de natura i l'àrea d'acampada juvenil, així com els seus aparcaments quedaran ben integrats, i seran quasi invisibles, des dels camins veïnals que solquen l'àmbit, igual com des d'altres masies.

g) L'aspecte paisatgístic del conjunt edificat de Casassaias es mantindrà sense canvis exteriors conspicus, llevat de la rehabilitació de la masia, especialment el sector enrunat, que és de preveure que millori substancialment.

h) Els accessos motoritzats actuals es conservaran i milloraran, tant des del punt de vista funcional com paisatgístic.

i) Els camins de l'interior de la finca es recuperaran i racionalitzaran, es restauraran els murs de pedra seca malmesos, i es recuperarà una part del camí històric, parcialment empedrat, que voreja la riera del Gall, que dona accés a uns pradells amb alguns roures centenaris majestuosos. S'afegirà un nou accés rodat a l'àrea d'acampada juvenil, des d'un camí veïnal, aprofitant un camí intern preexistent.

En conseqüència, l'estudi realitzat conclou que **la majoria dels impactes del Pla especial avaluat seran positius envers els paisatges actuals de l'àmbit. A més, els impactes positius previstos són els que incidiran en una major superfície i també els que tindran més visibilitat des dels dos camins rurals públics que solquen l'àmbit del Pla especial.**

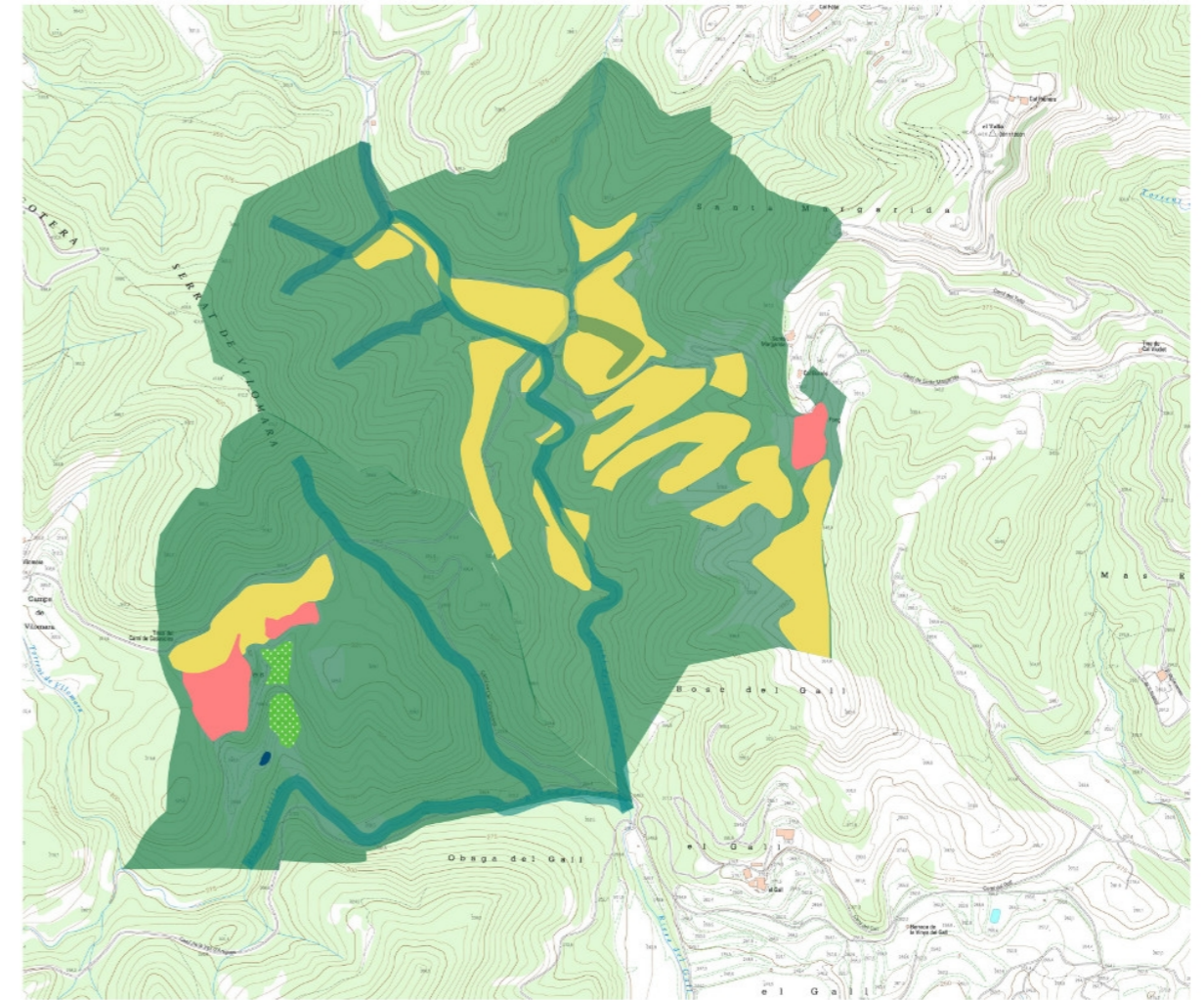
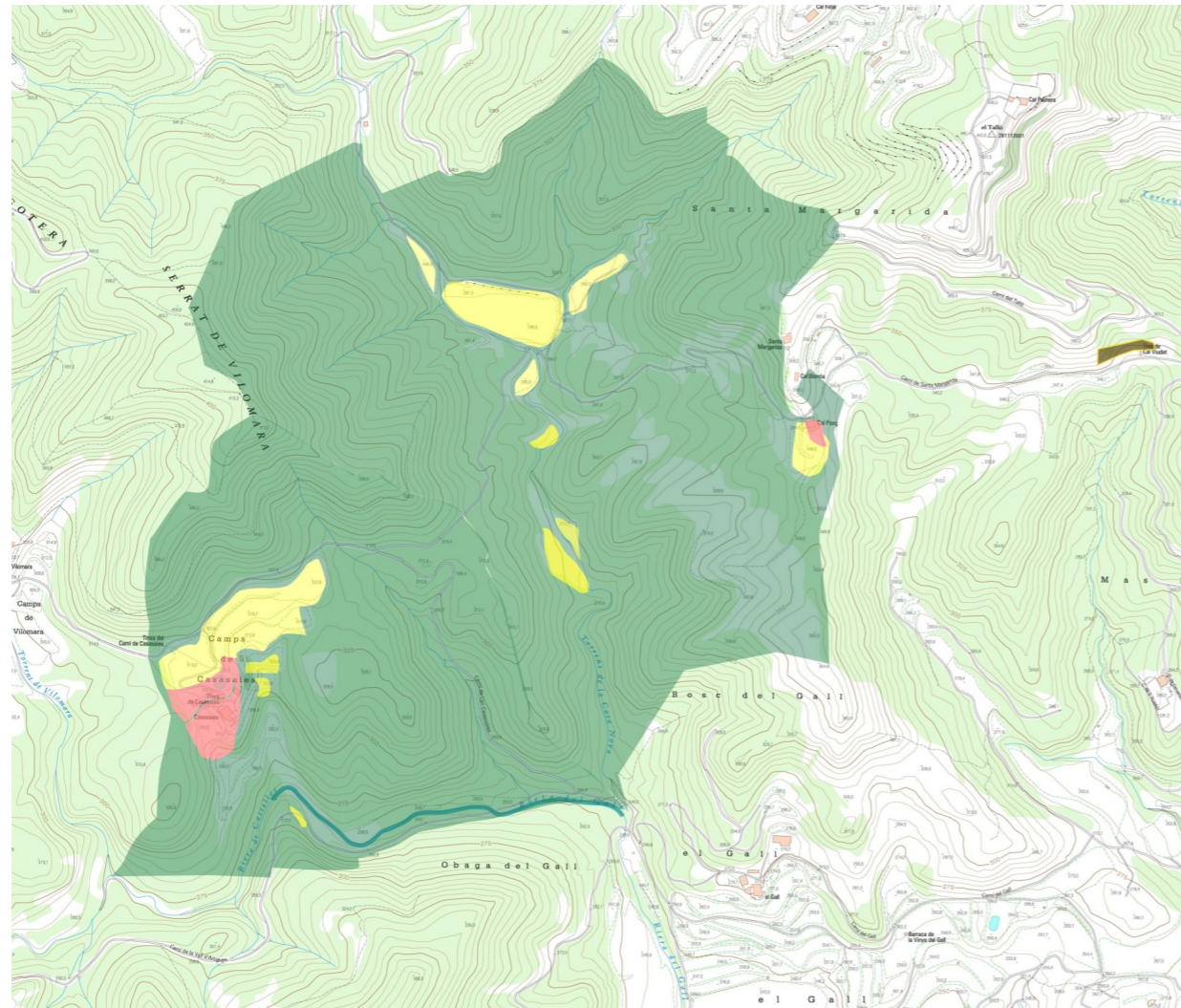
Els impactes paisatgístics negatius identificats es valoren tots com a menors i poc significatius i són: a) el nou edifici auxiliar i el petit aparcament de Cal Ponç; b) el nou aparcament de Casassaias; c) els albergs i tendes de l'àrea d'acampada juvenil; d) els nous equipaments i serveis de l'aula de natura i de l'àrea d'acampada juvenil, per a tots els quals s'han proposat mesures d'integració paisatgística adients.

Resum gràfic: Els dos plànols que segueixen permeten comparar la distribució dels principals tipus de paisatges (agraris, forestals, i un mosaic d'hortos, jardins, edificis, mòduls de fusta i tendes) de l'àmbit del Pla especial tal com són a dia d'avui (esquerra) i tal com preveu el Pla especial que esdevinguin (dreta).

Els canvis més significatius van en la direcció de recuperar una part del paisatge en mosaic que, històricament, havia donat lloc al topònim de la Vall d'Artigues. L'augment de superfícies edificades té una incidència ínfima en els paisatges agraris, envoltada d'hortos i jardins, com es preveu que estigui.

En conjunt, doncs, es preveu una **millora de la qualitat i diversitat paisatgística**, unida a una **reducció substancial del risc d'incendi forestal i del risc de revingudes**, que seran apreciables en la major part de l'àmbit del Pla especial.

De les sis parcel·les que el Pla especial preveu habilitar per acollir l'àrea d'acampada juvenil a la finca de Casassaias només una és visible des d'un dels camins rurals veïnals, i encara només en els breus trams (finestres visuals) que no és vorejat per la pineda (Pa-2). Tanmateix, el Pla especial proposa fer-hi plantacions arbòries i arbustives per afavorir la seva integració paisatgística i millorar la qualitat ambiental.



- | | | | |
|---|--|--|--|
|  | PAISATGE DE RIERA |  | PAISATGE AGRARI / PRATS |
|  | PAISATGE FORESTAL |  | PAISATGE AGRARI / PRATS amb acampada juvenil |
|  | PAISATGE AGRARI EMBOSQUINAT amb acampada juvenil |  | ESPAIS EDIFICATS / HORTS VERGERS / JARDINS |