

PLA D'ACCESSIBILITAT MUNICIPAL  
DE CASTELLFOLLIT DE LA ROCA

EDIFICIS D'ÚS PÚBLIC



CONSELL  
COMARCAL  
DE LA  
GARROTXA

ÀREA D'URBANISME  
I EDIFICACIÓ

REDACTOR:

**JORDI PONS i CAMPS**

Arquitecte tècnic, col.legiat n.º 1.479

PROMOTOR:



AJUNTAMENT DE  
CASTELLFOLLIT DE LA ROCA

<b>1. INTRODUCCIÓ</b>	<b>1</b>
1.1 Objectius del pla en l'àmbit de l'edificació	1
1.2 Metodologia de treball	2
<b>2. NORMATIVA D'ACCESSIBILITAT EN ELS EDIFICIS</b>	<b>3</b>
<b>3. ÀMBIT D'ACTUACIÓ</b>	<b>5</b>
<b>4. FITXES DIAGNÒSI ACCESSIBILITAT</b>	<b>6</b>
4.1 AJUNTAMENT	6
4.2 CENTRE CÍVIC 1 D'OCTUBRE	11
4.3 RECINTE ESCOLA I LLAR D'INFANTS	15
4.4 ESGLÈSIA VELLA	20
4.5 ZONA ESPORTIVA	23
4.6 COOPERATIVA	29
4.7 CEMENTIRI	33
<b>5. RESUM INTERVENCIÓNS I PRESSUPOST</b>	<b>36</b>
<b>6. PRIORITATS I PLA D'ETAPES</b>	<b>40</b>
6.2 PRIORITAT MITJA: (termini execució 11/2028 – 11/2033)	42
6.3 PRIORITAT BAIXA: (termini execució 11/2033 – 11/2038)	43

## 1. INTRODUCCIÓ

L'objectiu principal de la Llei 13/2014, de 30 d'octubre, d'accessibilitat, és el d'establir les condicions d'accessibilitat necessàries perquè els espais d'ús públic, els edificis, els mitjans de transport, els productes, els serveis i els processos de comunicació garanteixin l'autonomia, la igualtat d'oportunitats i la no-discriminació de les persones amb discapacitat o amb altres dificultats d'interacció amb l'entorn.

Aquest objectiu engloba: eliminar totes les barreres (arquitectòniques, a la comunicació i actitudinals), abastar tots els àmbits (territori, edificació, mitjans de transport, productes, serveis i comunicació), identificar i donar resposta a totes les necessitats (discapacitat física, sensorial, intel·lectual, mental i persones d'edat avançada), i incorporar el concepte de disseny universal (disseny de productes i entorns aptes per a l'ús de totes les persones sense necessitat d'adaptacions).

Igual que en la via pública, l'accessibilitat en l'àmbit de l'edificació és un tema vital a tractar per tal de permetre l'accés i la mobilitat de qualsevol persona als equipaments i als edificis públics del municipi, així com al seu ús.

Amb tot i això, l'aprovació del nou Codi d'Accessibilitat de Catalunya estableix i defineix les condicions que han de complir els edificis existents amb caràcter general i proposa uns terminis màxims per assolir-les, depenent de l'afectació i la importància d'aquestes.

### 1.1 Objectius del pla en l'àmbit de l'edificació

Per tal d'assolir aquestes condicions es realitza el present pla d'accessibilitat municipal en l'àmbit de l'edificació, amb els següents objectius específics:

- Detectar, situar i avaluar els dèficits que presenten els diferents edificis en matèria d'accessibilitat.
  - o Detallant els dèficits detectats.
  - o Explicant la situació actual de l'accessibilitat en cada edifici.
- Proposar actuacions per corregir els dèficits detectats:
  - o Indicant solucions per a fer accessible cada espai o element
  - o Valorant les actuacions suggerides.
- Proposar un pla d'etapes definint prioritats en base a criteris de:
  - o Utilitat (afluència de públic, incidència en la vida comunitària, etc.)
  - o Viabilitat constructiva.
  - o Viabilitat econòmica.
- Fomentar l'aplicació de l'accessibilitat de forma integrada en els processos d'intervenció en els edificis:
  - o Incorporant-la en projecte de rehabilitació o renovació més amplis.
  - o Inclouent-la, quan es tracta de millores puntuals, com una operació de manteniment més.

## 1.2 Metodologia de treball

La metodologia de treball seguida per a la redacció d'aquest Pla d'Accessibilitat en els Edificis ha estat la següent:

1. Inventari de béns municipals i d'edificis d'ús públic, recerca d'informació o creació de documentació gràfica.
2. Creació de fitxes de treball per al diagnosi dels edificis.
3. Visita "in situ", presa de fotografies dels punts a estudiar, comprovacions en base a les fitxes de treball i presa de dades. Estudi de l'entorn.
4. Representació gràfica de les dades obtingudes i grafiat del resultat de l'avaluació realitzada marcant quines actuacions cal realitzar en cada cas.
5. Realització de pressupost per a cada una de les actuacions.
6. Redacció del pla d'etapes.

Per a definir les prioritats a l'hora de dur a terme a les diferents fases de les actuacions s'han seguit els diferents criteris:

- a. Organitzar els edificis per ordre d'importància, nivell de concurrència i representativitat dins el municipi.
- b. Permetre l'accessibilitat mitjançant cadira de rodes als punts principals de cada edifici donat que s'entén que és la que més dificultats de desplaçaments comporta a la persona que la utilitza tot i que pugui rebre ajuda d'altres persones, ens referim principalment a la comunicació entre plantes i als accessos als edificis.
- c. Millorar l'accessibilitat a l'interior dels edificis mitjançant cadira de rodes pel que fa a desplaçaments dins de la mateixa planta i habilitar serveis higiènics i vestidors.
- d. Implementar la senyalització per millorar la informació a persones amb dificultats visuals.

El diagnosi de l'accessibilitat dels diferents edificis s'ha realitzant analitzant els diferents aspectes:

- Entorn pròxim i accés.
- Itineraris vertical i horitzontals.
- Mobiliari i senyalització.
- Cambra higiènica d'us públic.
- Recepció o atenció al públic.
- Característiques particulars de cada edifici en funció d'ús i superfície.

## 2. NORMATIVA D'ACCESSIBILITAT EN ELS EDIFICIS

La normativa de referència d'accessibilitat aplicable als edificis és el Codi Tècnic de l'Edificació (CTE), que es el marc normatiu que estableix les exigències bàsiques de qualitat que han de complir els edificis en relació amb els requisits bàsics de seguretat i habitabilitat establerts a la Llei 38/1999 de 5 de novembre, d'Ordenació de l'Edificació (LOE). Les exigències bàsiques de qualitat que han de complir els edificis es refereixen a matèries de seguretat (seguretat estructural, seguretat contra incendis i seguretat d'utilització) i habitabilitat (salubritat, protecció envers el soroll i estalvi d'energia) i, com a conseqüència de la Llei 51/2003, de 2 de desembre, d'igualtat d'oportunitats, no discriminació i accessibilitat universal de les persones amb discapacitat (LIONDAU) s'ocupa de l'accessibilitat.

El Document Bàsic DB-SUA Seguretat d'utilització i accessibilitat especifica paràmetres objectius i procediments que el seu compliment assegura l'assoliment de les exigències bàsiques i la superació dels nivells mínims de qualitat propis dels requisits bàsics de seguretat d'utilització i accessibilitat.

En matèria d'accessibilitat cal tenir en compte alguns dels condicionants establerts en els següents documents:

- SUA-1 Seguretat davant risc de caigudes.
- SUA-2 Seguretat davant risc d'impacte o d'atrapament.
- SUA-3 Seguretat davant risc d'empresonament.
- SUA-4 Seguretat davant risc causat degut a il·luminació insuficient.
- SUA-5 Seguretat davant risc degut a situacions amb alta ocupació.
- SUA-6 Seguretat davant risc d'ofegament.
- SUA-7 Seguretat davant risc causat per vehicles en moviment.

I, sobretot, per el SUA 9 Accessibilitat amb el que es facilita l'accés i la utilització no discriminatòria, independent i segura dels edificis a les persones amb discapacitat.

El CTE és d'aplicació als edificis de nova construcció, tot i que també és aplicable a les intervencions en edificis existents, ja siguin ampliacions, reformes o canvis d'ús.

D'altra banda, segons la Llei 8/2013 de rehabilitació, regeneració i renovació urbanes, s'obliga als edificis d'habitatges, a realitzar les reformes que siguin necessàries per rehabilitar l'entorn físic on les persones majors de 70 anys i les persones discapacitades, puguin transitar sense cap obstacle.

Tanmateix, la Llei 51/2003, d'igualtat d'oportunitats, no discriminació i accessibilitat universal de les persones amb discapacitat, obliga a eliminar els obstacles que impedeixin o dificultin la seva plenitud i facilitant realitzar activitats quotidianes. Aquesta llei també diu que, en el cas que no sigui possible d'una altra manera, es pot utilitzar espai de domini públic per garantir l'accés de les persones discapacitades o amb mobilitat reduïda, als edificis.

El Codi d'Accessibilitat de Catalunya, que desplega les previsions legals establertes a la Llei 13/2014, d'accessibilitat, desenvolupa les condicions d'accessibilitat en l'àmbit de

l'edificació en tres seccions: disposicions generals, edificis de nova construcció i edificis existents.

La secció primera conté disposicions generals aplicables tant a obra nova com a edificacions existents, estableix la classificació de les edificacions segons l'ús i identifica els àmbits funcionals d'un edifici.

Les seccions segona i tercera estableixen disposicions específiques per als edificis de nova construcció i per als edificis existents respectivament. Cadascuna consta de tres subseccions: edificis i establiments d'ús públic, edificis amb ús d'habitatge i edificis d'ús privat diferent d'habitatge. Les sis subseccions resultants permeten una regulació acurada i específica de cada situació, i alhora, faciliten l'aplicació i comprovació de les condicions establertes. Es determinen el percentatge mínim d'unitats accessibles i els requisits que corresponen a cada element: places d'aparcament, places d'espectadors, unitats d'allotjament, cambres higièniques, elements de comunicació i piscines, entre d'altres.

El capítol tercer conté 6 annexes:

- L'annex 3a conté el llistat de les activitats en que es subdivideix cada una de les 7 classes d'ús públic definides a la secció 1a del capítol tercer.
- L'annex 3b consta d'una taula on s'identifiquen les condicions exigibles als edificis de nova construcció segons l'ús, l'activitat i la superfície.
- L'annex 3c desenvolupa els paràmetres tècnics que ha de complir cada element en els edificis de nova construcció: rampes, ascensors, escales, paviments i cambres higièniques, entre d'altres.

Els annexos 3d, 3e i 3f fan referència als edificis existents.

- L'annex 3d descriu els ajustos raonables exigibles i admissibles als edificis existents que són objecte d'algun tipus d'intervenció. Es divideix en dues seccions, la primera s'aplica als edificis d'ús públic i la segona als edificis d'ús habitatge.
- L'annex 3e identifica els ajustos raonables que els establiments d'ús públic i els edificis d'habitatges han d'haver assolit en la data límit indicada.
- L'annex 3f descriu paràmetres tècnics addicionals als descrits a l'annex 3c per a diferents elements, aplicables en els supòsits previstos als annexos 3d i 3f per als edificis existents.

El nou codi d'accessibilitat estableix que:

*“Els itineraris i elements que a la data d'entrada en vigor d'aquest Codi compleixen les condicions que els corresponen d'acord amb el Decret 135/1995, de 24 de març, amb nivell adaptat o practicable, es consideren admissibles mentre no siguin objecte de reforma, sempre i quan assoleixen les condicions addicionals següents:*

- a) *L'accés i els itineraris adaptats o practicables entre zones d'ús públic no poden contenir cap graó.*
- b) *Si l'accés presenta un desnivell igual o inferior a 5cm, s'admet resoldre'l amb un pendent de fins al 20%.*

### **3. ÀMBIT D'ACTUACIÓ**

L'àmbit d'actuació del pla d'accessibilitat municipal dedicat als edificis, es restringeix en una primera fase, als edificis d'ús públic amb titularitat o de gestió municipal.

El llistat d'edificis que l'Ajuntament ha inclòs en aquesta fase és el següent:

- Ajuntament
- Centre Cívic 1 d'octubre de 2017
- Recinte Escola i Llar d'Infants
- Església Vella
- Zona Esportiva
- Cooperativa
- Cementiri

## 4. FITXES DIAGNÒSI ACCESSIBILITAT

### 4.1 AJUNTAMENT



**Descripció de l'edifici:** L'edifici de l'Ajuntament va ser construït en tres fases, entre els anys 2010 i 2013. A partir de de l'any 2015 es redacta un nou projecte per tal de poder finalitzar les obres i poder-li donar un ús administratiu. En aquesta darrera fase es va realitzar un accés adaptat a la planta semisoterrani, porta d'entrada i replà d'accés d'aquesta planta, la urbanització dels voltants de l'edifici així com diferents remats i acabats de les plantes superiors i coberta. Es tracta d'un edifici cantoner format per una planta semisoterrani, planta baixa, dues plantes pis i un espai sota-coberta. L'accés practicable es realitza per la planta semisoterrani, on únicament s'hi troba l'ascensor i les escales d'accés a la planta baixa. A Planta Primera hi trobem l'accés principal, s'hi accedeix des d'una escalinata, on actualment hi trobem la sala de plens i l'oficina de correus, així com el nucli de comunicacions verticals. A la Planta Segona hi ha els taulells d'atenció al públic, secretaria i diferents despatxos o zones de treball. A la Planta Tercera hi trobem el despatx d'alcaldia, sala de reunions i espai per als regidors, així com una cambra higiènica practicable. L'edifici també disposa d'un altell que s'utilitza únicament per a instal·lacions i maquinària diversa.

**Adreça:** Plaça Sant Roc, 2

**Ús:** Administratiu (a. Centre de l'Administració)

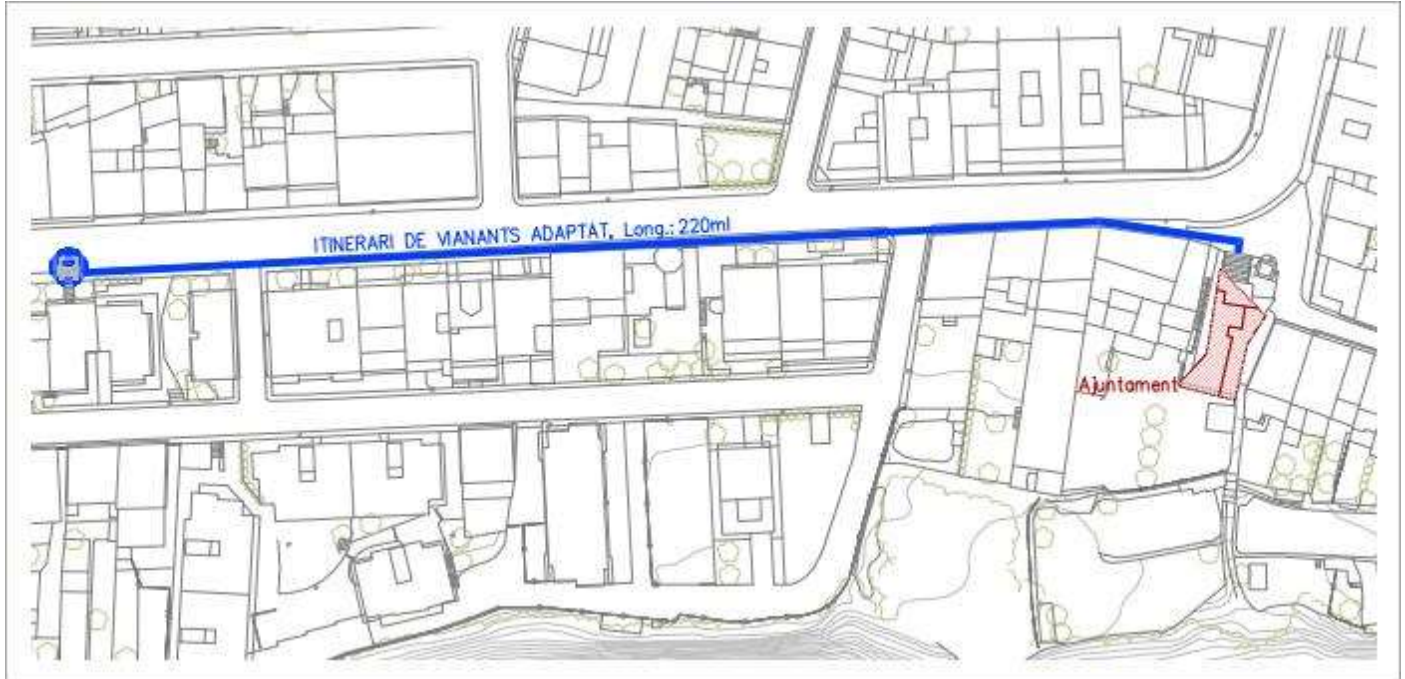
## 0 ENTORN IMMEDIAT

### ITINERARI DES DE LA PARADA DE TRANSPORT PÚBLIC MÉS PROPERA

La parada de transport públic de Castellfollit de la Roca es troba a la Ctra. d'Olot, davant el número 38, prop l'Església Nova de Sant Salvador.

L'itinerari es desenvolupa únicament per la carretera d'Olot fins arribar a la plaça Sant Roc. Durant el recorregut cal creuar dos carrers amb els seus respectius guais. L'amplada de la vorera és de 2,40m, en quasi tot el seu recorregut, excepte algun punt en que la vorera es redueix fins a 1,60m. El recorregut és d'aproximadament 220m.

**ITINERARI DE VIANANTS ADAPTAT** (segons decret 135/1995, d'aprovació del Codi d'accessibilitat).



### APARCAMENT PÚBLIC

Existeix un plaça de pàrquing adaptada a la plaça Sant Roc. El recorregut consta amb un tram **ITINERARI MIXT DE VIANANTS I VEHICLES ADAPTAT** i un tram de **ITINERARI DE VIANANTS ADAPTAT** (segons decret 135/1995, d'aprovació del Codi d'accessibilitat).



## 1 ACCÉS

A l'edifici hi ha dues entrades en tots dos casos l'accés es realitza des de la plaça Sant Roc.

### ENTRADA PRINCIPAL

L'accés principal es realitza a través d'una gran escalinata, per tant no és ni accessible ni practicable. Els graons són de 60cm d'estesa i 12cm d'alçada.

La porta d'accés és practicable amb un pas superior a 80cm.

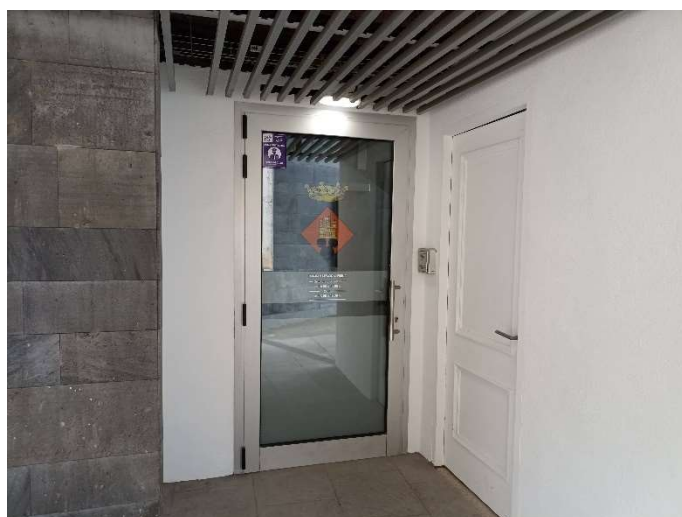
Les baranes de protecció de 100cm d'alçada, en un lateral formades amb barrots verticals separats 10cm. En l'altre lateral està formada amb vidre i perfils metàl·lics verticals. Aquesta entrada **NO ÉS ACCESSIBLE**.

### ENTRADA SECUNDÀRIA

En la barana lateral esquerra de l'escalinata de l'accés principal s'indica l'existència d'un ascensor amb una fletxa. Aquesta entrada es **ACCESSIBLE**.

La porta d'accés habitualment està tancada però disposa d'un timbre a una alçada d'1,25m. Es tracta d'una porta amb obertura cap a l'exterior de 80cm de pas.

Els perfils verticals de la barana de vidre del lateral esquerre de la escalinata de l'accés principal, sobresurten 30cm respecte el pla de façana, aquests elements quan estan situats a una alçada inferior a 2,20m poden suposar un perill.



### **Problemàtica i possibles solucions:**

- Millorar la senyalització i informació referent a l'existència d'un accés secundari accessible.
- Prolongar els perfils metàl·lics de la barana de l'escalinata que sobresurten del pla de façana a una alçada inferior a 2,20m fins a terra.

---

## 2 ITINERARIS VERTICALS

---

### CARACTERÍSTIQUES GENERALS

L'Ajuntament està format per una planta baixa, amb l'accés practicable, on únicament s'hi troba l'ascensor i les escales d'accés a la planta primera. A Planta Primera hi trobem l'accés principal, s'hi accedeix des d'una escalinata, on actualment hi trobem la sala de plens i l'oficina de correus, així com el nucli de comunicacions verticals. A la Planta Segona hi ha els taulells d'atenció al públic, el despatx de secretaria, així com diferents despatxos i zones de treball. A la Planta Tercera hi trobem el despatx d'alcaldia, sala de reunions i espai per als regidors, així com una cambra higiènica practicable. Les escales que comuniquen les diferents plantes de l'edifici compleixen amb les característiques definides en el decret 135/1995, d'aprovació del Codi d'accessibilitat.

### ASCENSOR

- Ascensor electromecànic MRL, 1 m/s per a 8 persones (600kg) de 4 parades (9m); porta d'accés de mobilitat corredissa, automàtica 80cm d'amplada i 200cm d'alçada, d'acer inoxidable.
- Cabina de 140x110cm, per tant és un ascensor totalment accessible.
- Davant la porta d'accés hi ha un diàmetre lliure superior a 120cm.
- Les botoneres estan situades a 120cm del terra (entre 80 i 140cm), són senzilles i sistema "Braille".
- El terra és resistent, hi ha un passamà rodo d'acer inoxidable situat a 95cm d'alçada en una de les parets de la cabina.

**ASCENSOR ADAPTAT** (segons decret 135/1995, d'aprovació del Codi d'accessibilitat).

### **Problemàtica i possibles solucions:**

- Al costat de la porta de l'ascensor i a cada planta hi ha d'haver un número en alt relleu que identifiqueu la planta, amb una dimensió mínima de 10x10cm i a una alçada d'1,40m des del terra.
- S'hauria de situar el pictograma d'ascensor accessible (SIA) al costat dret i a una alçada entre 80 i 120cm.

---

## 3 ITINERARIS HORITZONTALS

---

A l'interior de cada una de les plantes no es troben desnivells.

En general l'amplada dels passos és superior a 90cm, en els canvis de direcció o davant portes, escales i ascensor s'hi pot inscriure un cercle de 120cm.

A la Planta Semisoterrani només hi trobem l'ascensor i les escales d'accés a la planta baixa, l'espai que hi ha entre l'ascensor, la porta d'accés i les escales compleix amb escriu les necessitats, l'itinerari des de la porta d'accés fins a l'ascensor **ÉS ACCESSIBLE**.

A la Planta Baixa, accés principal des de l'exterior, hi trobem en espai que actualment s'utilitza com a biblioteca, així com el nucli de comunicacions verticals, escales i ascensor. Tots els itineraris horitzontals **SÓN ACCESSIBLES**.

A la Planta Primera, zona de recepció i atenció al públic, la disposició del mobiliari permet la circulació lliure entre els espais i es disposa de suficient amplada per a la realització de canvis de sentit o gir en cas de ser necessari. Tots els itineraris horitzontals **SÓN ACCESSIBLES**.

A la Planta Segona, despatx d'alcaldia, sala de plens i cambra higiènica adaptada, també es desenvolupa tota la planta sense cap desnivell i la disposició del mobiliari permet el pas sense cap restricció. Tots els itineraris horitzontals **SÓN ACCESSIBLES**.

**ITINERARIS ADAPTATS** (segons decret 135/1995, d'aprovació del Codi d'accessibilitat).

#### 4 CAMBRA HIGIÈNCIA D'ÚS PÚBLIC

L'edifici només disposa d'una cambra higiènica, situada a la planta tercera, amb les següents característiques:

- Espai lliure interior de maniobra de diàmetre mínim de 150cm entre 0 i 70cm de terra.
- Porta corredera amb pas superior a 80cm.
- Espai de transferència a un costat de l'inodor de 80cm.
- Barres de suport.
- Espai lliure sota el rentamans. (70cm)
- Aixetes i mecanismes de fàcil accionament sense requerir gir del canell.
- Accessoris varis per el correcte ús dels diferents sanitaris. (sabonera, porta rotlles de paper i escombraries) Situats a una alçada entre 90 i 140cm.



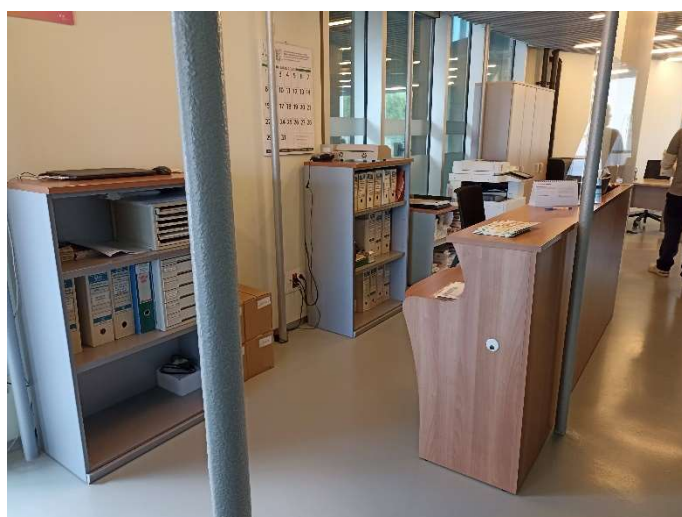
**CAMBRA HIGIÈNCIA ADAPTADA** (segons decret 135/1995, d'aprovació del Codi d'accessibilitat).

#### **Problemàtica i possibles solucions:**

- No disposa de dispositiu de crida d'emergència en cas de caiguda.
- Caldria fixar el cubell d'escombraries en un espai adient per així evitar que estigui ocupant un espai no adequat.

#### 5 RECEPCIÓ (Atenció a l'usuari)

Arribant a la Planta Primera trobem el taulell de recepció. Es tracta d'un moble amb una alçada d'1,40m.



#### **Problemàtica i possibles solucions:**

- El mobiliari d'atenció al públic tindrà les característiques definides en el codi d'accessibilitat.

## 4.2 CENTRE CÍVIC 1 D'OCTUBRE



**Descripció de l'edifici:** A principi dels anys 90 es va arranjar l'edifici per tal de donar-li ús com a Centre Cívic. Després d'aquesta primera actuació es fa una rehabilitació l'any 2004 es van realitzar diferents actuacions per tal d'acabar d'habilitar millor les diferents sales, l'accés, les instal·lacions, etc.

Actualment s'utilitza la Planta Baixa com a sala polivalent, té dos nivells diferents i tres accessos, dos per el carrer Migdia i un des la Plaça Major a través d'una escalinata. A l'interior hi ha diferents escales per a salvar els desnivells de la mateixa planta. La Planta Primera s'utilitza com a biblioteca i casal d'avis.

Recentment s'ha substituït el paviment de la biblioteca, s'ha millorat la il·luminació i s'ha modificat els sanitaris existents per tal de dotar l'edifici d'una cambra higiènica adaptada a la planta primera.

La Sala Polivalent no era accessible s'ha instal·lat un plataforma elevadora de petit recorregut en un espai on hi havia una petita escala per salvar el desnivell existent.

**Adreça:** Carrer Migdia, 1

**Ús:** Pública concurrència ( c. Centre Cívic – d. Biblioteca)

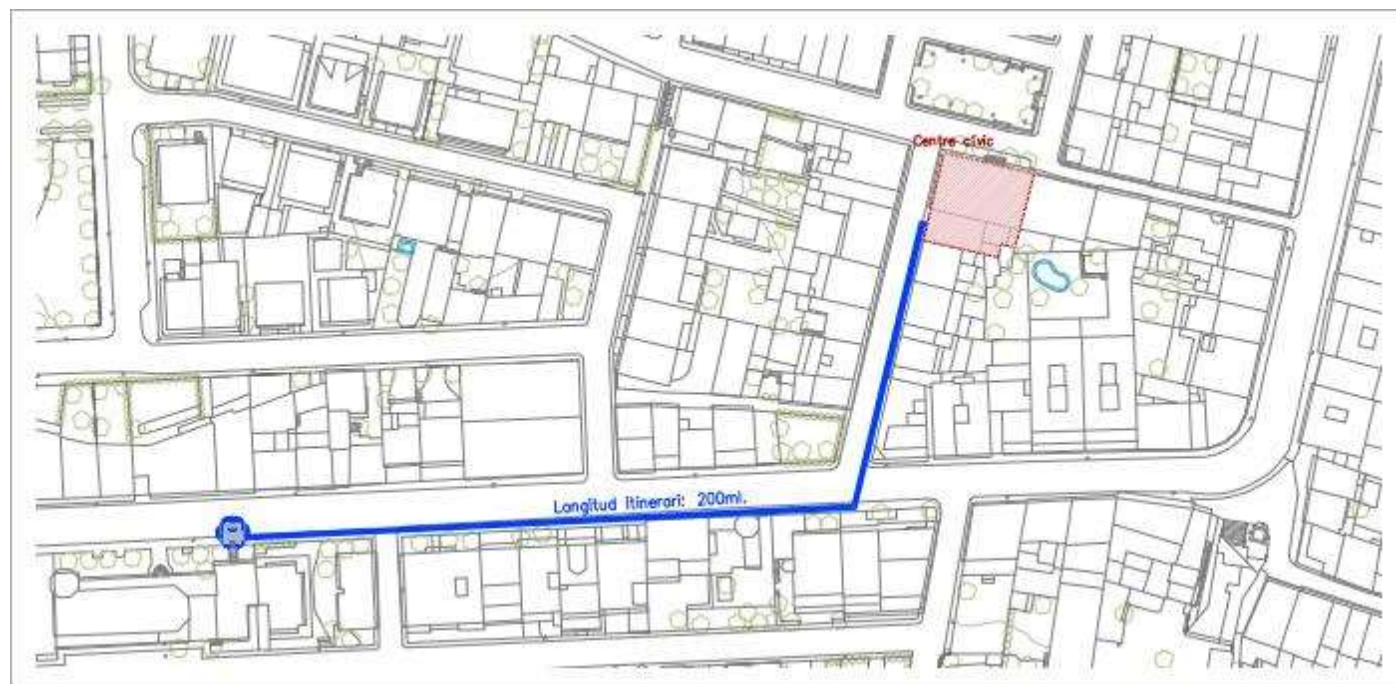
## **0 ENTORN IMMEDIAT**

El Centre Cívic està situat a la cantonada del carrer Migdia amb la Plaça Major, l'accés més accessible es per el carrer Migdia, amb un pendent mig del 6%.

### **ITINERARI DES DE LA PARADA DE TRANSPORT PÚBLIC MÉS PROPERA**

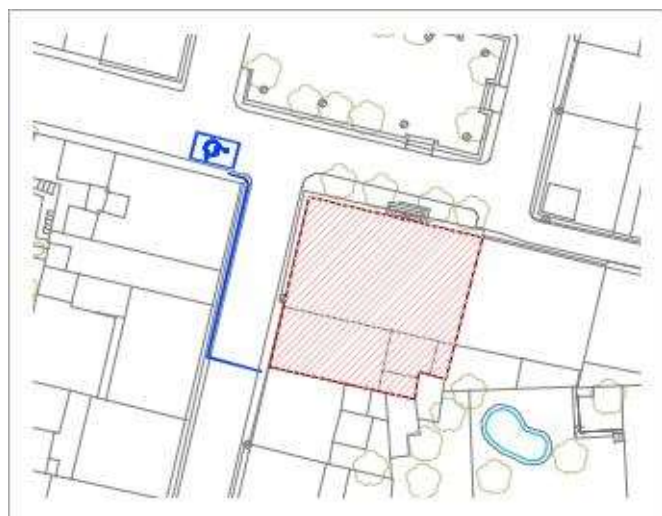
La parada de transport públic de Castellfollit de la Roca es troba a la Ctra. d'Olot, davant el número 38, prop l'Església Nova de Sant Salvador. L'itinerari es desenvolupa per la carretera d'Olot fins al carrer Migdia.

**ITINERARI DE VIANANTS ADAPTAT** (segons decret 135/1995, d'aprovació del Codi d'accessibilitat).



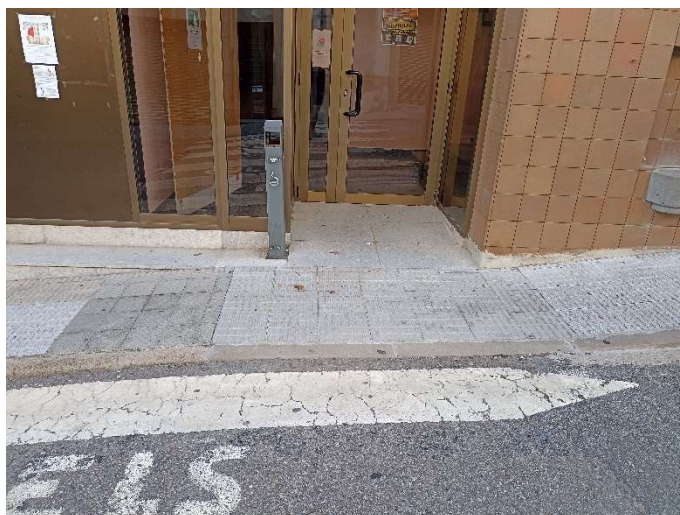
### **APARCAMENT PÚBLIC**

Existeix una plaça pròxima a l'edifici, just a la cantonada amb la plaça Les places d'aparcament més pròximes són a la plaça Sant Roc i a la zona d'aparcament pròxim a l'Església Nova.



## 1 ACCÉS

L'accés principal es realitza des del carrer Migdia, aquest accés dona al vestíbul de l'edifici on s'hi distribueix el nucli de comunicació vertical, escala i ascensor, una petita zona de bar, i serveis, així com les escales per accedir a la sala polivalent existent. L'accés principal **ÉS ACCESSIBLE**. Des del carrer Migdia també es pot accedir, gràcies a una rampa existent a l'interior de l'edifici, a la sala polivalent. També compta amb un accés des de la plaça Major però per a salvar el desnivell existent hi ha un tram d'escala.



## 2 ITINERARIS VERTICALS

### CARACTERÍSTIQUES GENERALS

El Centre Cívic compta amb dues plantes. L'escala que comunica les diferents plantes es tracta d'una escala d'amplada suficient i característiques adequades, compleix amb les característiques definides en el decret 135/1995, d'aprovació del Codi d'accessibilitat.

### ASCENSOR

- Ascensor electromecànic MRL, 1 m/s per a 8 persones (600kg) de 4 parades (9m); porta d'accés de mobilitat corredissa, automàtica 80cm d'amplada i 200cm d'alçada, d'acer inoxidable.
- Cabina de 140x110cm, per tant és un ascensor totalment accessible.
- Davant la porta d'accés hi ha un diàmetre lliure superior a 120cm.
- Les botoneres estan situades a 120cm del terra (entre 80 i 140cm), són senzilles i sistema "Braille".
- El terra és resistent, hi ha un passamà rodo d'acer inoxidable situat a 95cm d'alçada en una de les parets de la cabina.

**ASCENSOR ADAPTAT** (segons decret 135/1995, d'aprovació del Codi d'accessibilitat).

### **Problemàtica i possibles solucions:**

- Al costat de la porta de l'ascensor i a cada planta hi ha d'haver un número en alt relleu que identifiqui la planta, amb una dimensió mínima de 10x10cm i a una alçada d'1,40m des del terra.
- S'hauria de situar el pictograma d'ascensor accessible (SIA) al costat dret i a una alçada entre 80 i 120cm.

### 3 ITINERARIS HORIZONTALS



La Planta Baixa està distribuïda en dos nivells diferents, fet que complica la mobilitat entre cada una de les parts de la planta baixa. Amb la instal·lació de l'elevador de petit recorregut ha fet possible accedir des del vestíbul fins a la sala polivalent. La resta de la planta no presenta cap desnivell destacable.

La plataforma elevadora compta amb un dispositiu de seguretat que no permet obrir la porta quan la plataforma no està al mateix nivell.

La Planta Primera s'utilitza com a biblioteca i casal d'avis. La distribució del mobiliari i les dimensions de les portes fa que els itineraris **SÓN ACCESSIBLES**.

**ITINERARIS ADAPTATS** (segons decret 135/1995, d'aprovació del Codi d'accessibilitat).

### 4 CAMBRA HIGIÈNCIA D'ÚS PÚBLIC

L'edifici només disposa d'una cambra higiènica, situada a planta primera, amb les següents característiques:



Espai lliure interior de maniobra de diàmetre mínim de 150cm

-Porta abatible cap a l'exterior.

-Espai de transferència a un costat de l'inodor de 80cm.

-Barres de suport.

-Espai lliure sota el rentamans. (70cm)

-Aixetes i mecanismes de fàcil accionament sense requerir gir del canell.

-Accessoris varis per el correcte ús dels diferents sanitaris. (sabonera, porta rotilles de paper i escombraries) Situats a una alçada entre 90 i 140cm

-El mirall està situat a 80cm del terra i té una alçada de 90cm.

#### **Problemàtica i possibles solucions:**

- Hi haurà indicadors de serveis d'homes o dones que permetran la lectura tàctil, amb senyalització Homes-Dones sobre la maneta, mitjançant una lletra H (homes) o D (dones) en alt relleu.
- No disposa de dispositiu de crida d'emergència en cas de caiguda.
- Caldria fixar el cubell d'escombraries en un espai adient per així evitar que estigui ocupant un espai no adequat.

### 4.3 RECINTE ESCOLA I LLAR D'INFANTS



**Descripció de l'edifici:** Actualment tant la llar d'infants com l'escola es troben en un mateix recinte i comparteixen accés des de la carretera Vella d'Olot. L'edifici de l'escola, de planta baixa i pis, compta amb una zona porxada fins a l'accés principal. A tot vol hi ha una petita zona pavimentada tipus vorera i un porxo a la part posterior. Tot l'edifici està a un nivell superior que el seu voltant. La llar d'infants compta amb una sola planta i disposa d'un pati exclusiu tancat a la part posterior de l'edifici.

**Adreça:** Carretera Vella d'Olot, 4

**Ús:** Docent

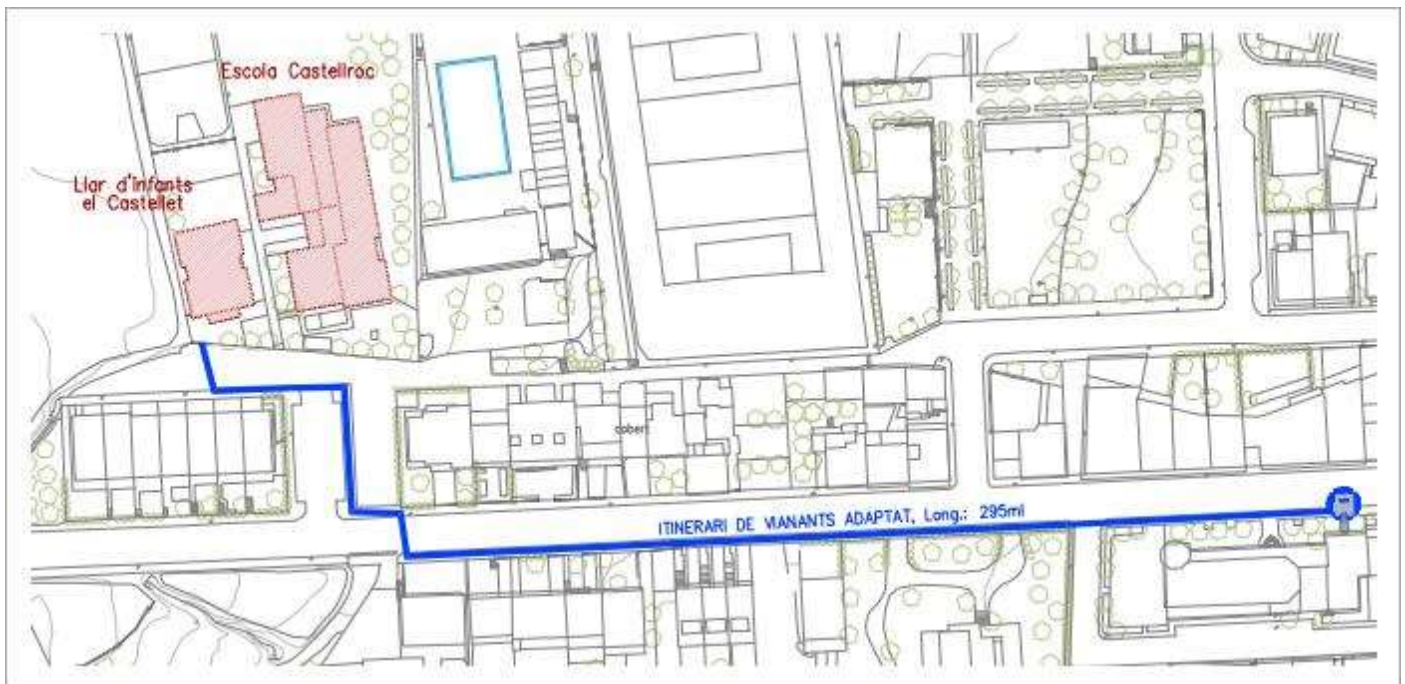
## 0 ENTORN IMMEDIAT

### ITINERARI DES DE LA PARADA DE TRANSPORT PÚBLIC MÉS PROPERA

La parada de transport públic de Castellfollit de la Roca es troba a la Ctra. d'Olot, davant el número 38, prop l'Església Nova de Sant Salvador.

L'itinerari es desenvolupa per la carretera d'Olot fins arribar a la carretera Vella d'Olot. Durant el recorregut cal creuar dos carres amb els seus respectius guais. Per accedir al recinte per al seu accés principal hi ha un pas de vianants, no per accedir per l'accés secundari.

**ITINERARI DE VIANANTS ADAPTAT** (segons decret 135/1995, d'aprovació del Codi d'accessibilitat).



### APARCAMENT PÚBLIC

Existeix una plaça d'aparcament adaptat a la zona pròxima a la porta d'accés. L'itinerari des de la plaça d'aparcament fins a l'accés de l'edifici.

**ITINERARI MIXT DE VIANANTS ADAPTAT** (segons decret 135/1995, d'aprovació del Codi d'accessibilitat).



## 1 ACCÉS

L'accés al recinte es realitza des de la carretera Vella d'Olot. Compta amb dos accessos. Hi ha un desnivell important entre la part interior del recinte i el carrer.

### ENTRADA PRINCIPAL AL RECINTE

L'accés principal **NO ÉS ACCESSIBLE**, ja que hi ha una escala per a salvar el desnivell existent.

### ENTRADA SECUNDÀRIA AL RECINTE

L'accés secundari, **ÉS ACCESSIBLE**, està situat a la mateixa carretera Vella d'Olot. Compta amb una sistema de rampes per tal de salvar el desnivell existent. Un cop a l'interior del recinte cada un dels edificis compta amb accessos independents.



### ACCÉS A L'ESCOLA

L'accés principal de l'escola compta amb una rampa i unes escales a cada costat per a salvar el desnivell existent. En el replà on es situa la porta d'accés no s'observen desnivells importants en el paviment. L'accés **ÉS ACCESSIBLE**.

### ACCÉS A LA LLAR D'INFANTS

L'accés a la llar d'infants es troba a diferent nivell que el terreny adjacent, per a salvar el desnivell s'ha executat unes rampes a cada costat de la porta d'accés. L'accés **ÉS ACCESSIBLE**.



## 2 ITINERARIS VERTICALS

### CARACTERÍSTIQUES GENERALS

La Llar d'infants es distribueix tota en un sola planta, per tant, no hi ha itineraris verticals.

L'escola compta amb una planta baixa i una planta pis. A la planta baixa hi trobem la major part d'aules multifuncionals i específiques així com les diferents dependències d'ús general com el menjador o els despatxos de professorat, direcció, magatzems i sales d'instal·lacions. A la planta primera hi trobem dues aules multifuncionals i una aula de suport, així com una zona de serveis.

La comunicació vertical es realitza amb una escala, amb una amplada d'1,50m per a cada tram. L'escala compta amb un passamà situat a 75cm de terra. Compleix amb les característiques definides en el decret 135/1995, d'aprovació del Codi d'accessibilitat. Compta amb un elevador salva-escapes.

### Problemàtica i possibles solucions:

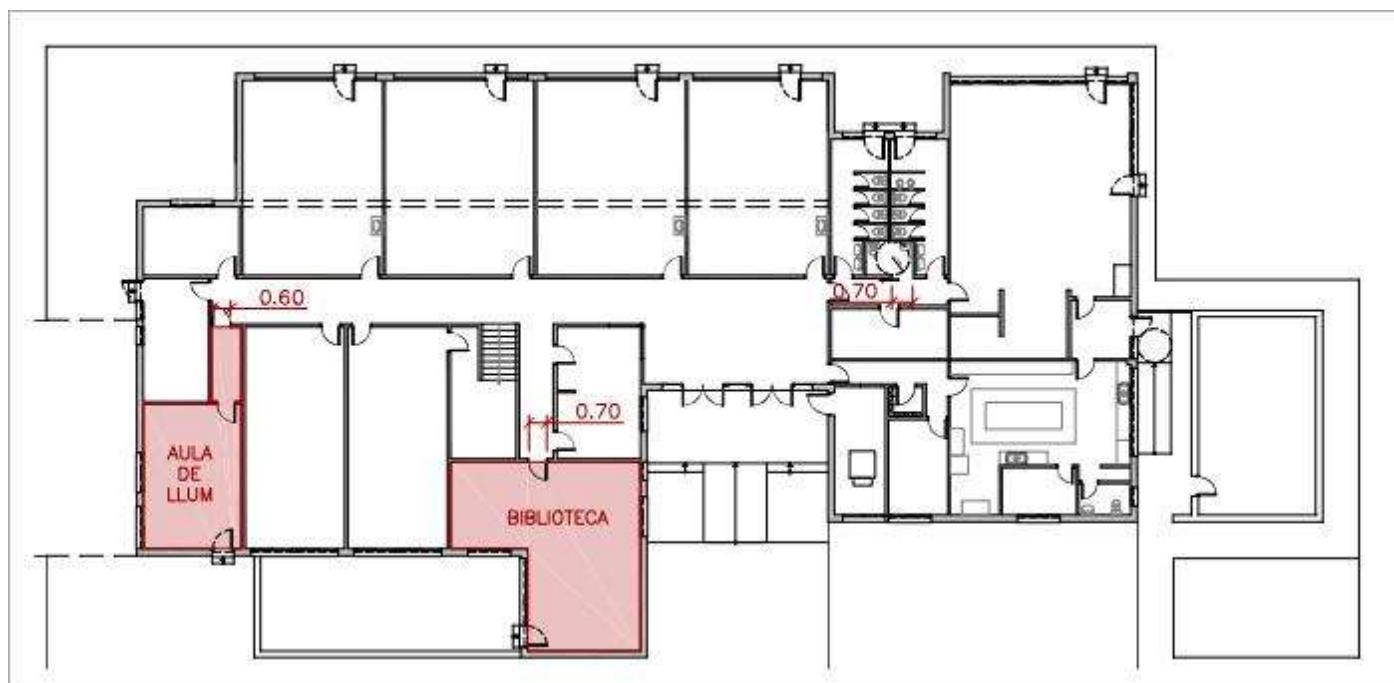
- Caldria col·locar un passamà a una alçada de 90cm respecte el terra.

## 3 ITINERARIS HORIZONTALS

La distribució interior, tant de planta baixa com de planta primera, compta en quasi la seva totalitat de grans passadissos i passos de porta amples excepte en alguns punts, en planta baixa:

- La porta d'accés a la biblioteca és de 70cm lliures de pas.
- La porta d'accés al pas que dona accés a una aula, que actualment s'utilitza com a aula de llum i deferents elements, compta amb una porta amb un pas de 60cm.
- Les sortides de totes les aules cap a l'exterior compten amb dos graons.

En planta primera, la porta d'accés a l'aula de suport és de 70cm de pas.



### Problemàtica i possibles solucions:

- Caldria adequar totes les portes d'accés a qualsevol aula amb una amplada mínima de 80cm.

#### 4 CAMBRA HIGIÈNCIA D'ÚS PÚBLIC

En planta baixa hi ha un sistema de serveis higiènics on hi ha els serveis per a nens, nenes i una cambra higiènica adaptada, amb les següents característiques:

- Espai lliure interior de maniobra de diàmetre mínim de 150cm.
- Porta corredera.
- Espai de transferència a un costat de l'inodor de 80cm.
- Barres de suport.
- Espai lliure sota el rentamans. (70cm)
- Aixetes i mecanismes de fàcil accionament sense requerir gir del canell.
- Pictograma de senyalització de SIA
- Accessoris varis per el correcte ús dels diferents sanitaris. (sabonera, porta rotlles de paper i escombraries) Situats a una alçada entre 90 i 140cm
- El mirall està situat a 100cm.



#### Problemàtica i possibles solucions:

- La porta d'accés té un pas de porta de 70cm.
- No disposa de dispositiu de crida d'emergència en cas de caiguda.
- Caldria fixar el cubell d'escombraries en un espai adient per així evitar que estigui ocupant un espai no adequat.
- Hi haurà indicadors de serveis d'homes o dones que permetran la lectura tàctil, amb senyalització Homes-Dones sobre la maneta, mitjançant una lletra H (homes) o D (dones) en alt relleu.

#### 5 ESPAIS EXTERIORS

A tot vol de l'edifici hi ha una vorera pavimentada d'amplada variable. A la part posterior de l'edifici, on hi ha les diferents sortides de les aules al pati, aquesta vorera té una amplada 1,00m però aquesta amplada es veu reduïda a cada sortida d'aula per les escales existents.



#### Problemàtica i possibles solucions:

- Ampliació de l'amplada de les vorers per tal d'aconseguir passos lliures d'amplada mínima de 1,20m, especialment en canvis de direcció.
- Construcció de rampes per facilitar la sortida de les aules així com del menjador.

#### 4.4 ESSLÈSIA VELLA



**Descripció de l'edifici:** Es tracta d'un edifici inclòs en l'inventari del Patrimoni Arquitectònic de Catalunya. El seu origen és romànic però ha sofert nombroses modificacions a causa, primer dels terratrèmols del segle XV, i després de les guerres. De la fàbrica primitiva conserva una finestra romànica tardana en la paret de migdia i un gran nombre de carreus reutilitzats. L'església de Sant Salvador es va mantenir en culte fins a l'any 1936, data què fou cremada, i el sostre es va esfondrar. Ha estat restaurada recentment i actualment s'utilitza com a museu i com a sala polivalent.

**Adreça:** Plaça de l'Església

**Ús:** Pública concurrència (a. Museu)

## 0 ENTORN IMMEDIAT

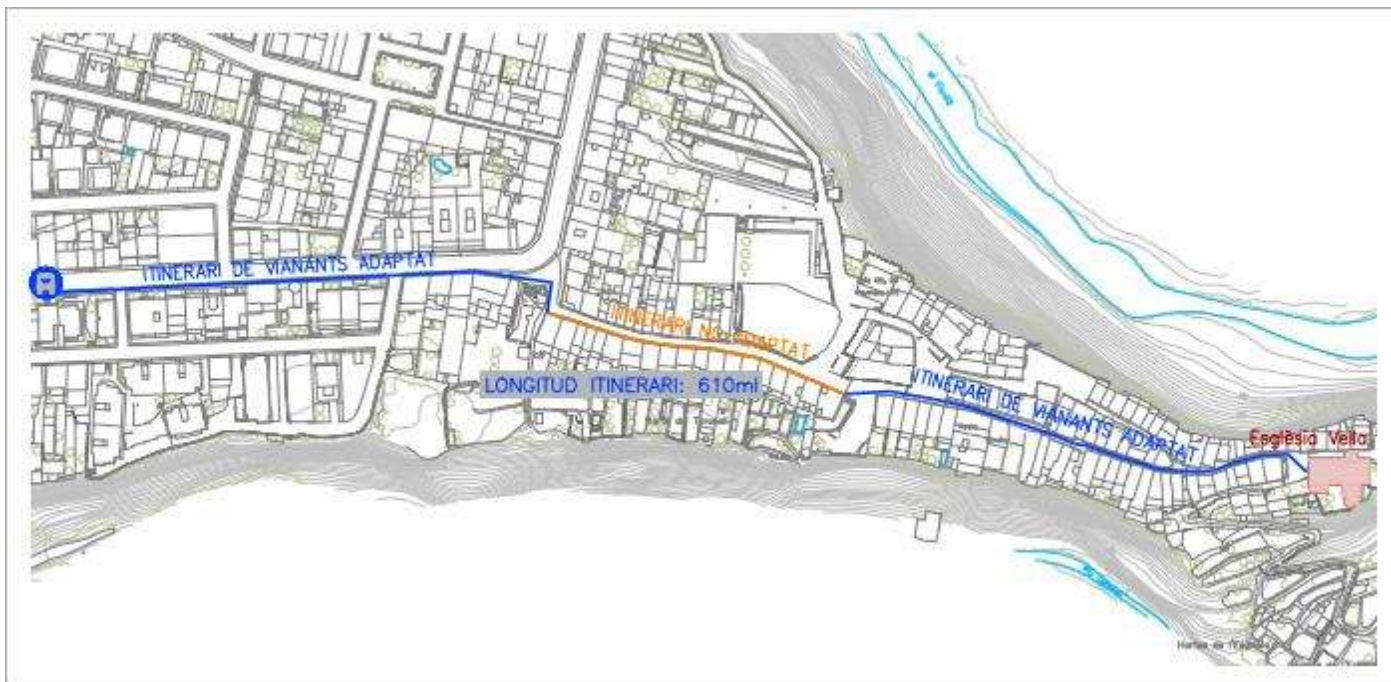
L'església vella està situada en ple nucli històric de Castellfollit, sobre la cinglera basàltica.

L'accés al nucli antic està restringit al pas de vehicles exclusivament per a veïns.

### ITINERARI DES DE LA PARADA DE TRANSPORT PÚBLIC MÉS PROPERA

La parada de transport públic de Castellfollit de la Roca es troba a la Ctra. d'Olot, davant el número 38, prop l'Església Nova de Sant Salvador. L'itinerari es desenvolupa per la carretera d'Olot fins arribar a la plaça Sant Roc. Durant el recorregut cal creuar dos carres amb els seus respectius guais. Arribat a la plaça Sant Roc cal continuar per el carrer Nou fins arribar a la plaça Nova per continuar per el carrer Major i el carrer de l'Església.

L'itinerari **NO ES POT CONSIDERAR ADAPTAT** (segons decret 135/1995, d'aprovació del Codi d'accessibilitat).



### APARCAMENT PÚBLIC

Existeix una plaça d'aparcament adaptat senyalitzada a la plaça davant l'església Vella. **ITINERARI MIXT DE VIANANTS I VEHICLES ADAPTAT** (segons decret 135/1995, d'aprovació del Codi d'accessibilitat).

#### **Problemàtica i possibles solucions:**

- Cal delimitar la plaça d'acord amb les mides reglades. Superfície mínima de 2,20 x 5,00m i 3,00m a la part posterior (aparcament en línia).
- Hauria de disposar d'un espai de 1,50m entre la plaça d'aparcament i el camp o part no urbanitzada, així com millorar la seguretat de l'itinerari fins a l'accés.
- Cal senyalització amb el SIA a terra.

---

## 1 ACCÉS

---

L'accés es realitza per la placeta que es forma amb la trobada dels carrer de l'Església i carrer de la Font. L'accés **ÉS ACCESSIBLE**.

---

## 2 ITINERARIS VERTICALS

---

A l'interior s'ha habilitat un espai en altura destinat a museu que s'hi accedeix per una escala de cargol. També s'ha habilitat un accés al campaner a través d'un conjunt d'escales i passarel·les.



---

## 3 ITINERARIS HORIZONTALS

---

A l'interior de la Planta Baixa, que s'utilitza com a sala polivalent o, en ocasions, com a museu o sala d'exposicions les itineraris es poden realitzar sense cap desnivell.

### **Problemàtica i possibles solucions:**

- Caldria protegir els esglaons de les escales de cargol situats a una alçada inferior a 2,50m ja que poden suposar un perill.

---

## 4 CAMBRA HIGIÈNCIA D'ÚS PÚBLIC

---

No disposa de cambra higiènica adaptada.

### **Problemàtica i possibles solucions:**

- D'acord amb l'annex 3c apartat c3, del Codi d'Accessibilitat, en un termini màxim de 6 anys ha de disposar d'una cambra higiènica d'ús públic practicable.

## 4.5 ZONA ESPORTIVA



**Descripció de l'edifici:** El recinte es troba a l'oest del poble, inclou una sala polivalent, la piscina municipal i el camp de futbol. L'edifici destinat a vestidors, i altres serveis es compartit amb el camp de futbol i la piscina. Recentment s'han realitzat les obres de millora de l'accés, s'ha pavimentat la zona d'accés a la piscina, amb una zona d'aparcament en bateria, una vorera d'accés i una zona amb jocs infantils.

La sala polivalent compta amb un gran espai que s'utilitza per a realitzar activitats diverses, una zona de cambres higièniques i magatzem/sala de màquines. Té accés directe des de la zona d'aparcament i des de la sala polivalent es pot accedir a la piscina.

La piscina disposa d'accés independent des d'un portal situat entre la sala polivalent i el camp de futbol. Compta amb dos vasos de piscina, l'edifici de vestidors, compartits amb el camp de futbol, i la sala de màquines. Hi ha una zona pavimentada, la més pròxima a les piscines i una zona de gespa.

**Adreça:** Carretera Vella d'Olot, 2

**Ús:** Pública concurrència (o. Centres Esportius)

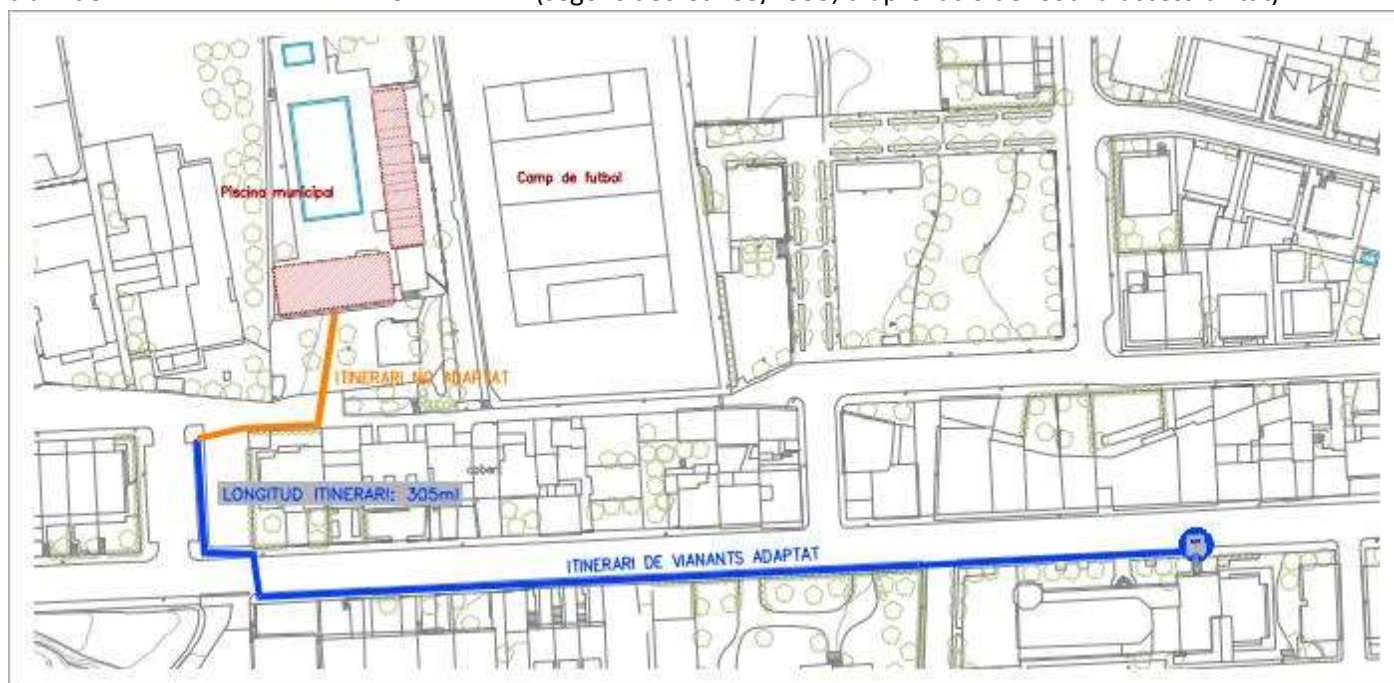
## 0 ENTORN IMMEDIAT

L'accés a la zona esportiva per la carreta Vella d'Olot, prolongació del carrer Miguel Ferrarons, no disposa de voreres ni d'espai reservat per a vianants per cap de les dues direccions.

### ITINERARI DES DE LA PARADA DE TRANSPORT PÚBLIC MÉS PROPERA

La parada de transport públic de Castellfollit de la Roca es troba a la Ctra. d'Olot, davant el número 38, prop l'Església Nova de Sant Salvador.

L'itinerari es desenvolupa per la carretera d'Olot fins arribar a la carretera Vella d'Olot. L'itinerari es pot considerar practicable fins a la zona d'aparcament situada just davant del recinte de les Escoles. Fins arribar a la zona esportiva l'únic itinerari possible és per la carretera Vella d'Olot, carrer de plataforma única sense espai reservat per a vianants o senyalització similar. El recorregut consta amb un tram **ITINERARI MIXT DE VIANANTS I VEHICLES ADAPTAT** i un tram de **ITINERARI DE VIANANTS ADAPTAT** (segons decret 135/1995, d'aprovació del Codi d'accessibilitat).



### APARCAMENT PÚBLIC

Recentment s'ha urbanitzat tota la zona de l'entrada al recinte, existeix una plaça d'aparcament adaptada situada just davant de la porta d'accés de la sala polivalent.

Hi ha una zona d'aparcaments en filera molt pròxim a la zona d'accés al recinte. Just davant la porta d'accés a la sala polivalent hi ha una plaça d'aparcament adaptat.

#### **Problemàtica i possibles solucions:**

- Manca senyalització vertical de la plaça d'aparcament adaptat, i realització de gual per a poder accedir a la vorera.



## 1 ACCÉS

### SALA POLIVALENT

L'accés a la Sala polivalent es realitza a través d'una porta batent de dues fulles. La part més pròxima a la zona exterior de l'accés està pavimentat i no s'observen desnivells importants i es troba al mateix nivell que el paviment interior.

L'accés és **ACCESSIBLE**.

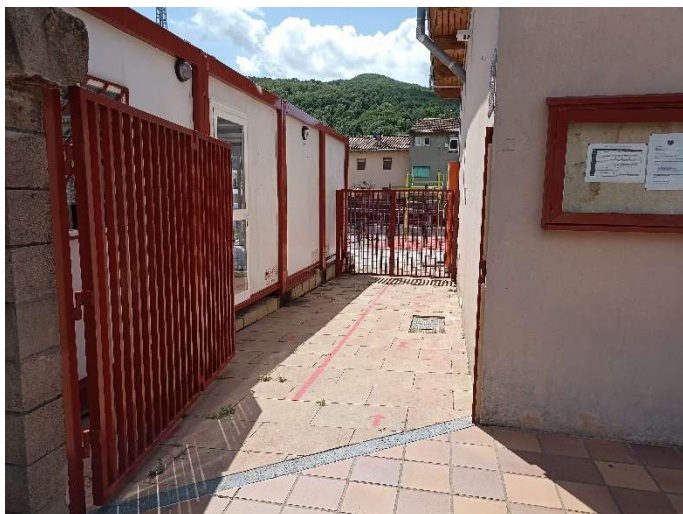


### PISCINA

L'accés a la piscina municipal es realitza a través d'un portal situat entre la sala polivalent i l'edifici destinat a bar, s'hi arriba per la vorera que transcorre per davant de la sala polivalent. No s'observen grans desnivells entre el paviment de l'exterior i el de l'interior del recinte. El desnivell existent entre els dos punts es salva amb una lleugera pendent. L'accés és **ACCESSIBLE**.

### CAMP DE FUTBOL

L'accés al camp de futbol es realitza a través d'un portal situat al costat del bar. La vorera que transcorre per davant de la sala polivalent i de l'accés a la piscina arriba just abans del portal, situat a nivell de paviment asfàltic. Aquest accés està a nivell del paviment asfàltic, no hi ha un espai diferenciat entre accés rodat i peatonal. L'accés **NO ÉS ACCESSIBLE**.



### **Problemàtica i possibles solucions:**

- Caldria realitzar un gual per tal de poder accedir al portal des de la vorera.

## 2 ITINERARIS HORIZONTALS

### SALA POLIVALENT

La mobilitat per l'interior de la sala polivalent no disposa de cap barrera arquitectònica. No es pot accedir des de la sala polivalent al recinte de la piscina ja que hi ha un graó. Els itineraris de connexió o per accedir a tots els serveis **SÓN ACCESSIBLES**.

### PISCINA

A l'interior del recinte de la piscina es pot accedir als vestidors ja que hi ha una petita rampa.



### CAMP DE FUTBOL

El camp de futbol disposa d'una zona pavimentada des de l'accés fins a la sortida dels vestidors. Aquest espai és accessible.

A uns dels extrems de l'edifici de vestidors hi ha una cambra higiènica, l'accés fins a aquest punt no és accessible ja que hi ha desnivell i no està pavimentat.



### 3 CAMBRA HIGIÈNCIA D'ÚS PÚBLIC

#### SALA POLIVALENT

A l'interior de la sala polivalent hi ha una cambra higiènica adaptada. Les característiques són les següents:

- Espai lliure interior de maniobra de diàmetre mínim de 150cm
- Porta abatible cap a l'exterior.
- Espai lliure sota el rentamans. (70cm)
- Pictogram de senyalització de SIA



#### **Problemàtica i possibles solucions:**

- Es disposa d'espai de transferència a un costat però no disposa de barres de suport.
- No disposa de dispositiu de crida d'assistència.
- Els diferents accessoris d'ús dels diferents sanitaris (sabonera, porta rotlles de paper i escombraries) no estan situats a una alçada entre 90 i 140cm.

#### EDIFICI VESTIDORS PISCINA – CAMP DE FUTBOL

L'edifici de vestidors es compartit entre la piscina i el camp de futbol, disposa de dos unitats de vestidors separats per un petit bar. Hi ha una cambra higiènica a cada un dels vestidors.

Si s'utilitzen com a vestidors de piscina tots dos tenen accés accessible ja que s'hi pot accedir a través de la rampa d'accés des de la piscina.

Si s'utilitzen des del camp de futbol només hi ha accés des de dintre dels vestidors, per tant no el pot utilitzar el públic o els assistents al camp de futbol.



#### **Problemàtica i possibles solucions:**

- Es disposa d'espai de transferència a un costat però no disposa de barres de suport.
- L'aixeta no es de fàcil accionament.
- No disposa de dispositiu de crida d'assistència.
- Els diferents accessoris d'ús dels diferents sanitaris (sabonera, porta rotlles de paper i escombraries) no estan situats a una alçada entre 90 i 140cm.
- El mirall no està situat a 80cm de terra.
- Caldria donar accés a una de les cambres higièniques adaptades per tal de que els assistents al camp de futbol també en puguin fer ús.

## 4 VAS PISCINA

El vas de la piscina té unes dimensions de 12,50 x 25,00m, això fa una superfície total de 312,50m<sup>2</sup>.



D'acord amb el Codi d'Accessibilitat:

*“Les piscines dels centres esportius públics que tenen una làmina d'aigua de superfície superior a 250m<sup>2</sup> han de tenir connexions amb la resta de serveis i disposar d'un accés al vas mitjançant rampa accessible, grua amb cadira, mur de transferència o altres sistemes reconeguts.”*

### **Problemàtica i possibles solucions:**

- Cal realitzar un accés al vas accessible d'acord amb les condicions establertes amb el codi d'accessibilitat.

## 5 VESTIDORS

L'edifici dels vestidors es compartit entre piscina i camp de futbol, tot i que mai s'utilitza conjuntament. Es tracta d'un edifici amb planta simètrica, a un costat hi ha els vestidors per a homes o de l'equip local, i en l'altre hi ha els vestidors per a dones o de l'equip visitant.

La distribució en tots dos casos, entrat des de la piscina trobem una petita cambra higiènica abans d'entrar a la zona de dutxes, a l'extrem es situa la zona de vestidors pròpiament dita, en l'altre costat de l'edifici, pròxim a la sortida/entrada del camp de futbol hi ha una altra cambra higiènica.

Els vestidors compleixen amb les determinacions establertes en el decret 135/1995, d'aprovació del Codi d'accessibilitat.

### **Problemàtica i possibles solucions:**

- Cal disposar d'un seient abatible fixat a un costat de l'espai de dutxes, amb unes dimensions de 40x40cm.
- Hi ha d'haver indicadors de serveis d'homes o dones que permetran la lectura tàctil, amb senyalització Homes-Dones sobre la maneta, mitjançant una lletra H (homes) o D (dones) en alt relleu.

## 4.6 COOPERATIVA



**Descripció de l'edifici:** Edifici situat al carrer Nou de Castellfollit, a l'inici del nucli històric. Es tracta d'un edifici de planta baixa i una planta pis. La planta baixa s'utilitza com a dispensari municipal, disposa d'una àmplia zona de recepció, el nucli de comunicacions verticals amb les escales i l'ascensor una zona de sala d'espera i dos despatxos per a l'atenció mèdica.

La primera s'utilitza com a sala polivalent i casal de joves.

**Adreça:** Carrer Nou, 20

**Ús:** Planta Baixa – Sanitari Assistencial

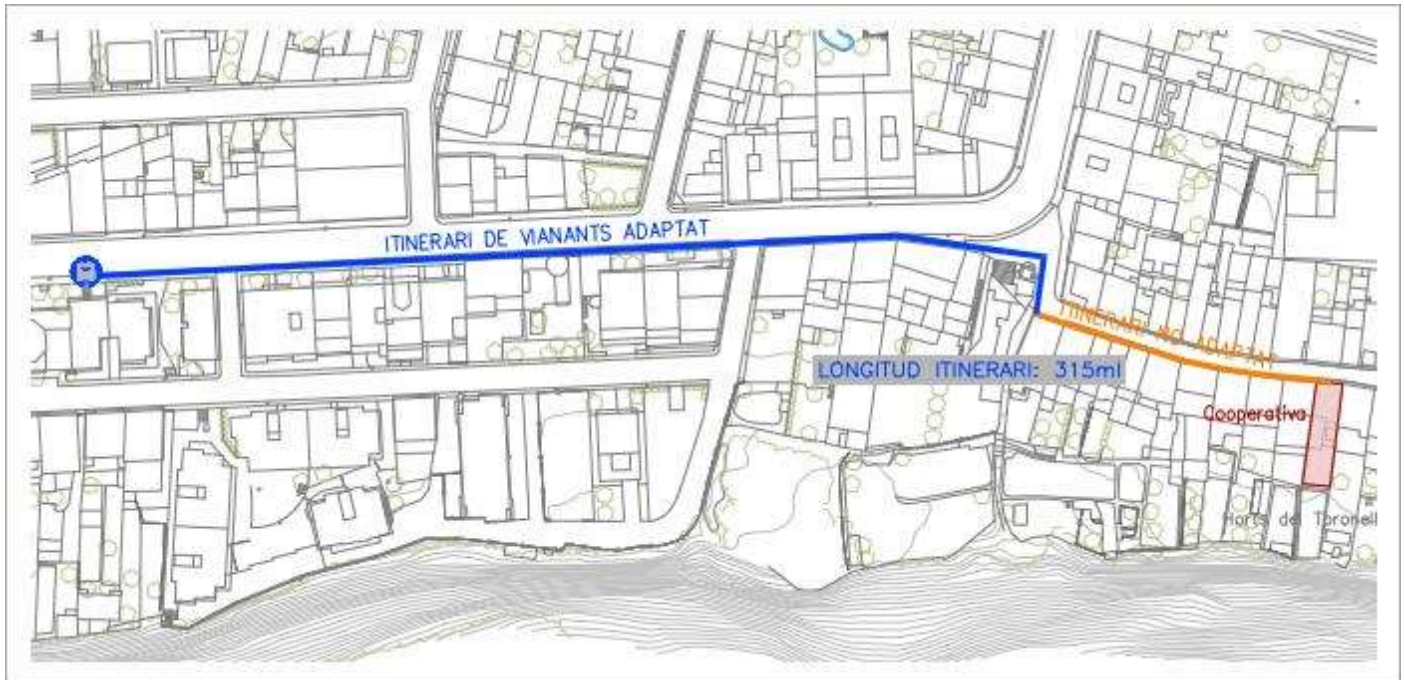
Planta Primera – Pública Concurrencia (e. Locals per a activitats diverses)

## 0 ENTORN IMMEDIAT

L'edifici de la cooperativa està situat al carrer Nou, en ple nucli històric de Castellfollit, sobre la cinglera basàltica. L'accés al nucli antic està restringit al pas de vehicles exclusivament per a veïns.

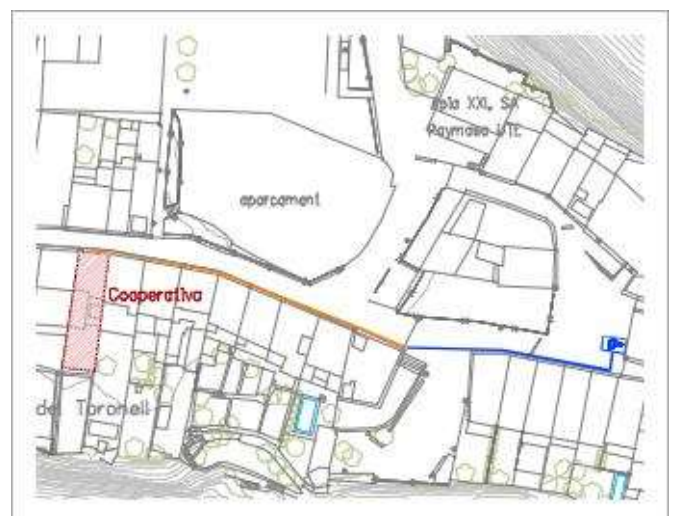
### ITINERARI DES DE LA PARADA DE TRANSPORT PÚBLIC MÉS PROPERA

La parada de transport públic de Castellfollit de la Roca es troba a la Ctra. d'Olot, davant el número 38, prop l'Església Nova de Sant Salvador. L'itinerari es desenvolupa per la carretera d'Olot fins arribar a la plaça Sant Roc. Durant el recorregut cal creuar dos carres amb els seus respectius guais. Arribat a la plaça Sant Roc cal continuar per el carrer Nou. El recorregut és d'aproximadament 250m. L'itinerari **NO ES POT CONSIDERAR ADAPTAT** (segons decret 135/1995, d'aprovació del Codi d'accessibilitat).



### APARCAMENT PÚBLIC

La plaça d'aparcament públic més pròxim està situada a la Plaça Nova. L'itinerari **NO ES POT CONSIDERAR ADAPTAT** (segons decret 135/1995, d'aprovació del Codi d'accessibilitat).



## 1 ACCÉS

L'edifici disposa d'un únic accés des del carrer Nou. El desnivell existent entre la cota interior de l'edifici i la cota de la vorera es salva amb una petita rampa. La porta d'accés és abatible cap a l'exterior amb una pas lliure de 80cm.

L'accés **ÉS ACCESSIBLE**.



## 2 ITINERARIS VERTICALS

### CARACTERÍSTIQUES GENERALS

L'edifici consta de planta baixa i planta primera. Disposa d'un ascensor que dona accés a la planta primera. La zona més pròxima d'accés a l'ascensor disposa d'un espai superior a 1,20m per a realitzar les maniobres. L'escala que comunica les diferents plantes es tracta d'una escala d'amplada suficient i característiques adequades.

Compleix amb les característiques definides en el decret 135/1995, d'aprovació del Codi d'accessibilitat.

### ASCENSOR

-Ascensor electromecànic per a 4 persones (300kg) de 2 parades; doble porta d'accés amb una porta abatible cap a l'exterior i porta automàtica al interior de 70cm d'amplada i 200cm d'alçada, d'acer inoxidable.

-Cabina de 90x100cm.

-Davant la porta d'accés hi ha un diàmetre lliure superior a 120cm.

-Les botoneres estan situades a 120cm del terra (entre 80 i 140cm), són senzilles amb indicacions "Braille".

-El terra és resistent.

-No hi ha un passamà rodo d'acer inoxidable en una de les parets de la cabina.



L'ascensor compleix amb les característiques que descriu del decret 135/1995, d'aprovació del Codi d'accessibilitat, amb allò que ha de omplir un itinerari practicable.

### **Problemàtica i possibles solucions:**

- Caldria dotar l'ascensor de indicadors acústics d'obertura de portes i d'arribada a plantes.

### 3 ITINERARIS HORITZONTALS

La planta baixa es distribueix amb un primer espai que s'utilitza com a recepció, a continuació hi trobem el nucli de comunicació vertical amb l'ascensor i l'escala. Tot seguit es distribueix una sala d'espera, amb accés a les dues consultes i a un magatzem. L'itinerari entre la porta d'accés, l'ascensor i la resta de serveis es pot considerar **ACCESSIBLE**.

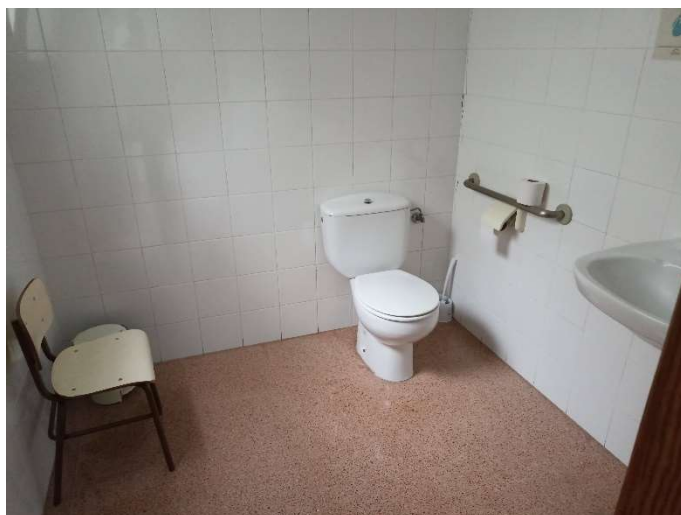
La planta primera, es distribueix des de l'espai central del nucli de comunicació vertical amb una cambra higiènica i una gran sala a cada costat. La distribució dels diferents espais, així com els passos de porta, fa que l'espai sigui **ACCESSIBLE**.

### 4 CAMBRA HIGIÈNCIA D'ÚS PÚBLIC

Existeix una cambra higiènica d'ús públic a la planta primera. Amb les següents característiques:

Espai lliure interior de maniobra de diàmetre mínim de 150cm entre 0 i 70cm de terra.

- Porta corredera amb pas superior a 80cm.
- Espai de transferència a un costat de l'inodor de 80cm.
- Barres de suport.
- Espai lliure sota el rentamans. (70cm)
- Aixetes i mecanismes de fàcil accionament sense requerir gir del canell.
- Accessoris varis per el correcte ús dels diferents sanitaris. (sabonera, porta rotlles de paper i escombraries) Situats a una alçada entre 90 i 140cm



#### **Problemàtica i possibles solucions:**

- Instal·lació de barra lateral abatible en l'espai de transferència.
- No disposa de dispositiu de crida d'emergència en cas de caiguda.
- Caldria fixar el cubell d'escombraries en un espai adient per així evitar que estigui ocupant un espai no adequat.

### 5 RECEPCIÓ (Atenció a l'usuari)

L'espai de recepció, amb un altell d'atenció a l'usuari en finestreta.

#### **Problemàtica i possibles solucions:**

- El mobiliari d'atenció al públic tindrà, totalment o parcialment, una alçada màxima respecte al terra de 0,85m. Si disposa solament d'apropament frontal, la part inferior, entre 0,00 i 0,70m d'alçada, en una amplada de 0,80m com a mínim, quedarà lliure d'obstacles per permetre l'apropament d'una cadira de rodes.

## 4.7 CEMENTIRI



**Descripció de l'edifici:** El cementiri municipal es va construir a la dècada dels '60. L'any 2000 s'hi va realitzar una ampliació. Dona cabuda a 389 nínxols, 80 sepulcres i un panteó. Està situat a l'oest del nucli de població de Castellfollit de la Roca, el camí d'accés es realitza per la carretera GI-522 direcció Sant Joan les Fonts compartit amb l'empresa Transports J. Prada, SL. Únicament s'hi pot arribar amb vehicle.

Recentment s'ha realitzat una actuació per tal de millorar l'accessibilitat del recinte. Aquesta actuació ha consistit en la pavimentació de nou zones que no estaven pavimentades i millorar el sistema de recollida d'aigües.

**Adreça:** Ca l'Eliseu

**Ús:** Pública concurrència (p. Centres religiosos)

## 0 ENTORN IMMEDIAT

Està situat a l'oest del nucli de població de Castellfollit de la Roca, el camí d'accés es realitza per la carretera GI-522 direcció Sant Joan les Fonts compartit amb l'empresa Transports J. Prada, SL. Únicament s'hi pot arribar amb vehicle.

### ITINERARI DES DE LA PARADA DE TRANSPORT PÚBLIC MÉS PROPERA

No es possible arribar-hi amb transport públic ja que la parada mes propera es troba en el nucli de Castellfollit.

### APARCAMENT PÚBLIC

Davant la porta principal d'accés hi ha una gran esplanada, pavimentada amb paviment asfàltic, però no hi ha places d'aparcament senyalitzades.

#### **Problemàtica i possibles solucions:**

-Caldria senyalitzar, com a mínim, una plaça d'aparcament adaptat. I pavimentar un itinerari accessible diferenciat fins a l'accés principal del recinte.



## 1 ACCÉS

Hi ha un petit desnivell entre l'esplanada situada a la part mes pròxima a la porta d'accés i el paviment interior que es resol amb una petita rampa. L'accés es **ACCESSIBLE**.

Per accedir a l'interior del recinte cal obrir una porta amb reixat metàl·lic que disposa d'un sistema de tancament senzill situat a una alçada inferior a 1,50m.



## 2 ITINERARIS HORIZONTALS

Amb l'actuació realitzada l'any 2022 s'ha aconseguit que gran part del recinte disposi d'un itinerari accessible, però encara hi ha una part del recinte que no està pavimentat.



### **Problemàtica i possibles solucions:**

-Caldria pavimentar la resta del recinte.

## 5. RESUM INTERVENCIIONS I PRESSUPOST

Ajuntament:

- Millora senyalització i informació referent a l'existència d'un accés secundari accessible.
- Prolongació dels perfils metàl·lics de la barana existent.
- Millora senyalització de plantes i pictograma d'ascensor accessible (SIA).
- Dispositiu de crida d'emergència a cambra higiènica i senyalització.
- Mobiliari d'atenció al públic adaptat.

<b>4.1 AJUNTAMENT</b>	
<b>COST ESTIMATIU</b>	
<b>0 ENTORN IMMEDIAT</b>	
<b>1 ACCÉS</b>	
Millora senyalització accés secundari	80,00 €
Prolongació/protecció perfils metàl·lics escala	200,00 €
<b>2 ITINERARIS VERTICALS</b>	
Millora senyalització ascensor	120,00 €
<b>3 ITINERARIS HORIZONTALS</b>	
<b>4 CAMBRA HIGIÈNICA D'ÚS PÚBLIC</b>	
Dispositiu crida emergència	250,00 €
Fixació cubell escombreries	30,00 €
<b>5 RECEPCIÓ (Atenció a l'usuari)</b>	
Mobiliari atenció al públic adaptat	400,00 €

Centre Cívica:

- Millora senyalització de plantes i pictograma d'ascensor accessible (SIA)
- Dispositiu de crida d'emergència a cambra higiènica i millora de la senyalització.

<b>4.2 CENTRE CÍVIC</b>	
<b>COST ESTIMATIU</b>	
<b>0 ENTORN IMMEDIAT</b>	
<b>1 ACCÉS</b>	
<b>2 ITINERARIS VERTICALS</b>	
Millora senyalització ascensor	60,00 €
<b>3 ITINERARIS HORIZONTALS</b>	
<b>4 CAMBRA HIGIÈNICA D'ÚS PÚBLIC</b>	
Indicadors de serveis Home-Dona en alt relleu	50,00 €
Dispositiu crida emergència	250,00 €
Fixació cubell deixalles	30,00 €

Recinte Escola i Llar d'infants:

- Millora senyalització plaça aparcament adaptat.
- Col·locar passamà a escala a 90cm de terra.
- Adequar sortides aula-pati.
- Ampliació porta accés cambra higiènica adaptada.
- Ampliació voreres exteriors.

<b>4.3 RECINTE ESCOLA-LLAR D'INFANTS</b>	
<b>COST ESTIMATIU</b>	
<b>0 ENTORN IMMEDIAT</b>	
<b>1 ACCÉS</b>	
<b>2 ITINERARIS VERTICALS</b>	
Col·locació passamà a 90cm	500,00 €
<b>3 ITINERARIS HORIZONTALS</b>	
Ampliar pas porta servei adaptat, biblioteca i aula	2.000,00 €
<b>4 CAMBRA HIGIÈNICA D'ÚS PÚBLIC</b>	
Indicadors de serveis Home-Dona en alt relleu	50,00 €
Dispositiu crida emergència	250,00 €
Fixació cubell deixalles	30,00 €
<b>5 ESPAIS EXTERIORS</b>	
Ampliació de l'amplada de voreres exteriors	1.500,00 €
Construcció rampes sortides aules	2.000,00 €

Església Vella:

- Millora senyalització plaça aparcament adaptat.
- Protegir graons escala de cargol h < 2,50m.
- Construcció de bany adaptat.

<b>4.4 ESGLÈSIA VELLA</b>	
<b>COST ESTIMATIU</b>	
<b>0 ENTORN IMMEDIAT</b>	
<b>1 ACCÉS</b>	
<b>2 ITINERARIS VERTICALS</b>	
<b>3 ITINERARIS HORIZONTALS</b>	
Protecció escala de cargol	200,00 €
<b>4 CAMBRA HIGIÈNICA D'ÚS PÚBLIC</b>	
Construcció cambra higiènica adaptada	6.000,00 €

#### Zona Esportiva:

- Millora de les condicions del bany adaptat de la sala polivalent.
- Millora de les condicions dels banys adaptats dels vestidors.
- Instal·lació d'un seient abatible a les dutxes dels vestidors.
- Indicadors amb lectura tàctil de serveis home-dona.

<b>4.5 ZONA ESPORTIVA</b>	
<b>COST ESTIMATIU</b>	
<b>0 ENTORN IMMEDIAT</b>	
<b>1 ACCÉS</b>	
<b>2 ITINERARIS HORIZONTALS</b>	
<b>3 CAMBRA HIGIÈNICA D'ÚS PÚBLIC</b>	
Millora de les condicions bany adaptat	500,00 €
<b>4 VAS PISCINA</b>	
Accés accessible al vas	5.000,00 €
<b>5 VESTIDORS</b>	
Reforma cambres higièniques vestidors	11.800,00 €
Seient abatible en zona de dutxes	600,00 €
Indicadors Home-Dona en alt relleu	100,00 €

#### Cooperativa:

- Indicadors acústics a l'ascensor.
- Millora senyalització de plantes i pictograma d'ascensor accessible (SIA)
- Instal·lació de barra lateral abatible + dispositiu crida emergència + fixar cubell.
- Mobiliari d'atenció al públic adaptat.

<b>4.6 COOPERATIVA</b>	
<b>COST ESTIMATIU</b>	
<b>0 ENTORN IMMEDIAT</b>	
<b>1 ACCÉS</b>	
<b>2 ITINERARIS HORIZONTALS</b>	
Millora senyalització ascensor	60,00 €
<b>3 ITINERARIS HORIZONTALS</b>	
<b>4 CAMBRA HIGIÈNICA D'ÚS PÚBLIC</b>	
Condicionament cambra higiènica adaptada	500,00 €
<b>5 RECEPCIÓ (Atenció a l'usuari)</b>	
Mobiliari atenció al públic adaptat	1.000,00 €

Cementiri:

- Senyalització d'una plaça d'aparcament accessible.
- Pavimentar l'espai restant.

<b>4.7 CEMENTIRI</b>	
<b>COST ESTIMATIU</b>	
<b>0 ENTORN IMMEDIAT</b>	
Senyalització plaça aparcament adaptat	500,00 €
<b>1 ACCÉS</b>	
<b>2 ITINERARIS HORIZONTALS</b>	
Pavimentació resta del recinte	10.000,00 €

## 6. PRIORITATS I PLA D'ETAPES

D'acord amb el punt 2 de l'Article 42 de la Llei 13/2014, del 30 d'octubre, d'accessibilitat, els plans d'accessibilitat han d'establir criteris de prioritats que permetin decidir quines actuacions s'han d'executar en diferents períodes; definir les mesures de control, de seguiment, de manteniment i d'actualització necessàries per a garantir que, una vegada assolides les condicions d'accessibilitat, perdurin al llarg del temps, i establir el termini màxim per a llur revisió, d'acord amb els criteris que siguin establerts per reglament.

L'article 43 de l'esmentada llei, estableix que els ens locals han de destinar una part de llur pressupost anual a les actuacions de supressió de barreres a l'accessibilitat previstes en el pla d'accessibilitat respectiu i, si disposen d'un pla d'actuació municipal, aquest ha d'incloure aquestes actuacions.

Finalment en el punt 3 de la disposició addicional primera, defineix que els ens locals han d'executar els plans d'accessibilitat en els terminis següents, a comptar de l'entrada en vigor del reglament de desplegament d'aquesta llei:

- a) Vuit anys, els municipis de més de cinquanta mil habitants.
- b) Dotze anys, els municipis d'entre vint mil i cinquanta mil habitants.
- c) Quinze anys, els municipis de menys de vint mil habitants.

Per tant, el termini d'executar les indicacions del present pla d'accessibilitat municipal es fins el **novembre de l'any 2038**.

Un cop estudiats i analitzats els diferents equipaments municipals cal definir un pla d'etapes per tal d'establir les diferents prioritats i poder executar el pla d'accessibilitat municipal en els terminis reglats.

S'han establert 3 períodes de prioritats per a cada una de les actuacions:

- Prioritat alta d'1 a 5 anys.
- Prioritat mitja de 5 a 10 anys.
- Prioritat baixa de 10 a 15 anys.

Com a criteri per a definir prioritats cal senyalar que la prioritats en la intervenció en molts casos està lligada a la pròpia mancança o bé a la necessitat de millorar la deficiència en concret. El criteri general ha estat prioritzar les actuacions referents a millora dels accessos o bé aquelles que no suposen un gran esforç a nivell pressupostari, deixant com a prioritats mitja i baixa aquelles actuacions que es consideren com a millores de les condicions ja existents o bé que suposen un gran esforç a nivell pressupostari i necessiten d'un estudi exhaustiu per a definir-ne la millor solució.

Amb tot i això es proposa el següent calendari d'actuacions:

## 6.1 PRIORITAT ALTA: (termini execució 11/2024 – 11/2028)

<b>4.1 AJUNTAMENT</b>	
<b>COST ESTIMATIU</b>	
<b>0 ENTORN IMMEDIAT</b>	
<b>1 ACCÉS</b>	
Substitució porta d'accés	800,00 €
Instal·lació interfon alçada adequada	50,00 €
<b>2 ITINERARIS VERTICALS</b>	
Millora senyalització ascensor	60,00 €
<b>3 ITINERARIS HORIZONTALS</b>	
<b>4 CAMBRA HIGIÈNICA D'ÚS PÚBLIC</b>	
<b>5 RECEPCIÓ (Atenció a l'usuari)</b>	

<b>4.5 ZONA ESPORTIVA</b>	
<b>COST ESTIMATIU</b>	
<b>0 ENTORN IMMEDIAT</b>	
<b>1 ACCÉS</b>	
<b>2 ITINERARIS HORIZONTALS</b>	
<b>3 CAMBRA HIGIÈNICA D'ÚS PÚBLIC</b>	
Millora de les condicions bany adaptat	500,00 €
<b>4 VAS PISCINA</b>	
Accés accessible al vas	-
<b>5 VESTIDORS</b>	
Reforma cambres higièniques vestidors	11.800,00 €
Seient abatible en zona de dutxes	600,00 €
Indicadors Home-Dona en alt relleu	100,00 €

<b>4.4 ESGLÈSIA VELLA</b>	
<b>COST ESTIMATIU</b>	
<b>0 ENTORN IMMEDIAT</b>	
<b>1 ACCÉS</b>	
<b>2 ITINERARIS VERTICALS</b>	
<b>3 ITINERARIS HORIZONTALS</b>	
Protecció escala de cargol	200,00 €
<b>4 CAMBRA HIGIÈNICA D'ÚS PÚBLIC</b>	
Construcció cambra higiènica adaptada	6.000,00 €

## **6.2 PRIORITAT MITJA: (termini execució 11/2028 – 11/2033)**

<b>4.1 AJUNTAMENT</b>	
<b>COST ESTIMATIU</b>	
<b>0 ENTORN IMMEDIAT</b>	
<b>1 ACCÉS</b>	
Millora senyalització accés secundari	80,00 €
Prolongació/protecció perfils metàl·lics escala	200,00 €
<b>2 ITINERARIS VERTICALS</b>	
Millora senyalització ascensor	120,00 €
<b>3 ITINERARIS HORIZONTALS</b>	
<b>4 CAMBRA HIGIÈNICA D'ÚS PÚBLIC</b>	
Dispositiu crida emergència	250,00 €
Fixació cubell escombreries	30,00 €
<b>5 RECEPCIÓ (Atenció a l'usuari)</b>	
Mobiliari atenció al públic adaptat	400,00 €

<b>4.2 CENTRE CÍVIC</b>	
<b>COST ESTIMATIU</b>	
<b>0 ENTORN IMMEDIAT</b>	
<b>1 ACCÉS</b>	
<b>2 ITINERARIS VERTICALS</b>	
Millora senyalització ascensor	60,00 €
<b>3 ITINERARIS HORIZONTALS</b>	
<b>4 CAMBRA HIGIÈNICA D'ÚS PÚBLIC</b>	
Indicadors de serveis Home-Dona en alt relleu	50,00 €
Dispositiu crida emergència	250,00 €
Fixació cubell deixalles	30,00 €

### **6.3 PRIORITAT BAIXA: (termini execució 11/2033 – 11/2038)**

<b>4.3 RECINTE ESCOLA-LLAR D'INFANTS</b>	
<b>COST ESTIMATIU</b>	
<b>0 ENTORN IMMEDIAT</b>	
<b>1 ACCÉS</b>	
<b>2 ITINERARIS VERTICALS</b>	
Col·locació passamà a 90cm	500,00 €
<b>3 ITINERARIS HORIZONTALS</b>	
Ampliar pas porta servei adaptat, biblioteca i aula	2.000,00 €
<b>4 CAMBRA HIGIÈNICA D'ÚS PÚBLIC</b>	
Indicadors de serveis Home-Dona en alt relleu	50,00 €
Dispositiu crida emergència	250,00 €
Fixació cubell deixalles	30,00 €
<b>5 ESPAIS EXTERIORS</b>	
Ampliació de l'amplada de voreres exteriors	1.500,00 €
Construcció rampes sortides aules	2.000,00 €

<b>4.6 COOPERATIVA</b>	
<b>COST ESTIMATIU</b>	
<b>0 ENTORN IMMEDIAT</b>	
<b>1 ACCÉS</b>	
<b>2 ITINERARIS HORIZONTALS</b>	
Millora senyalització ascensor	60,00 €
<b>3 ITINERARIS HORIZONTALS</b>	
<b>4 CAMBRA HIGIÈNICA D'ÚS PÚBLIC</b>	
Condicionament cambra higiènica adaptada	500,00 €
<b>5 RECEPCIÓ (Atenció a l'usuari)</b>	
Mobiliari atenció al públic adaptat	1.000,00 €

<b>4.7 CEMENTIRI</b>	
<b>COST ESTIMATIU</b>	
<b>0 ENTORN IMMEDIAT</b>	
Senyalització plaça aparcament adaptat	500,00 €
<b>1 ACCÉS</b>	
<b>2 ITINERARIS HORIZONTALS</b>	
Pavimentació resta del recinte	10.000,00 €

<b>4.6 ZONA ESPORTIVA</b>	
<b>COST ESTIMATIU</b>	

<b>0 ENTORN IMMEDIAT</b>	
Realització de gual i millora senyalització	1.200,00 €
<b>1 ACCÉS</b>	
<b>2 ITINERARIS HORIZONTALS</b>	
Millora senyalització ascensor	60,00 €
<b>3 CAMBRA HIGIÈNICA D'ÚS PÚBLIC</b>	
Condicionament cambra higiènica adaptada	800,00 €
<b>4 EXTERIOR</b>	
Tram paviment accés a pista poliesportiva	1.000,00 €
Ampliació vorera zona escales metàl·liques	1.000,00 €