



**ACTA DE LA SESSIÓ DEL PLE EXTRAORDINARI DE L'AJUNTAMENT
DEL DIA 15 DE SETEMBRE DE 2022**

Identificació de la sessió:

Núm. PLE2022000005

Caràcter: Sessió Extraordinària

Data: 15 de setembre de 2022

Hora d'inici: 20:05 h

Hora de fi: 20:45 h

Lloc: Sala de Plens

Hi assisteixen:

Pere Torrent Martin, Alcalde
Rosa Maria Cortada Sánchez, 1r Tinent Alcalde
Miquel Brugat Vilanova, Regidor/A
Ernest Pratcorona Canela, Regidor/A
Aina Cabello Palahí, Regidor/A
Josep Tor Prunell, Regidor/A
David Bigas Vargas, Regidor/A
Marc Sabater Armengou, Regidor/A
Juan Carlos Planas Suñer, Regidor/A

Secretària: Mercè Comamala Laguna

Han excusat la seva absència:

Cap

Amb veu i sense vot:

Cap

Desenvolupament de la sessió:

Un cop la secretària ha comprovat l'existència del quòrum que cal perquè es pugui iniciar la sessió, es comencen a tractar els assumptes inclosos en l'ordre del dia.

ORDRE DEL DIA

1.0.- APROVACIÓ INICIAL DE LA 9MPOUM DEL SECTOR DE L'ITSE I LES MONTSERRADES (X2021000685)

Antecedents:

1. Planejament vigent: El Text Refós del POUM aprovat definitivament 27 de novembre de 2014 i publicat al DOGC Núm. 6791 de 19.1.2015, és el marc de referència objecte de la modificació puntual.

En data 27 de setembre de 2021 i registre d'entrada número E2021003651, es rep sol·licitud de l'empresa TOURISM BUSINESS BUILDERS, S.L., amb una proposta de modificació del POUM de Peralada i aquesta iniciativa privada és assumida com a pròpia per aquest Ajuntament.

2. Emplaçament: La Modificació puntual núm. 9 s'emplaça al sector de llevant del municipi en una àrea que engloba els sols urbanitzables Rec de la Montserrat I i II i el sector de sòl no urbanitzable (RA-B) que es situa entre els sols urbanitzables, abans citats, el sector d'equipament municipal de la urbanització del Golf i la carretera comarcal C-252.

Les parcel·les de sòl no urbanitzable afectades per la modificació son les 2, 3, 4, 9 i 10 del polígon 8

3. Superfície: La superfície total del sector es la següent:

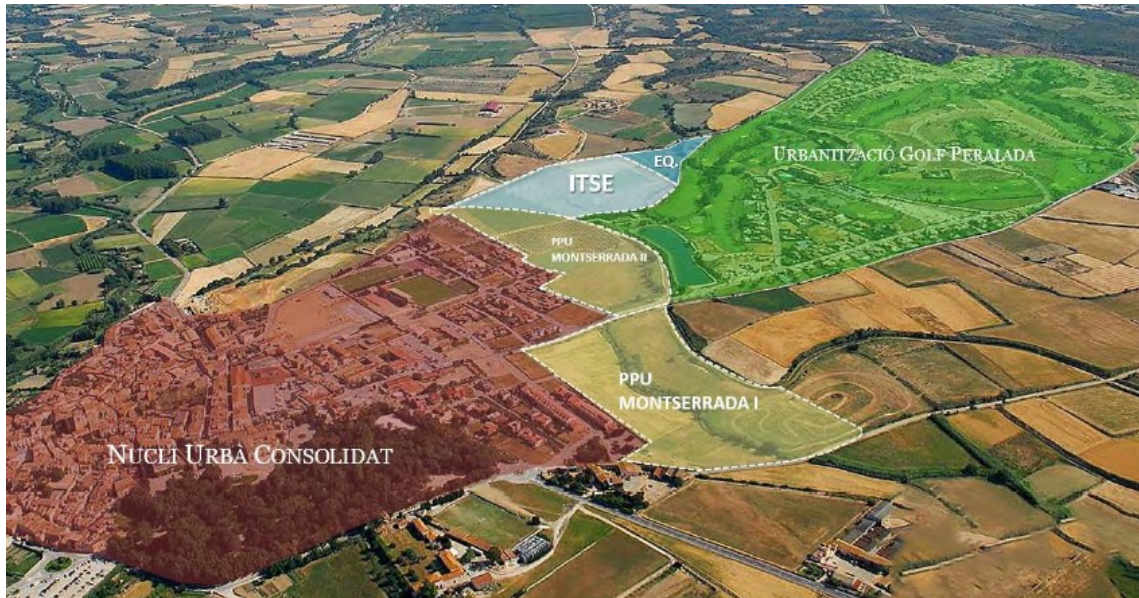
Es tracta d'un àmbit de **237.168m²**, format per 3 subsectors:

1. Sector PPU Rec de la Montserrat I	73.782m²
2. Sector PPU Rec de la Montserrat I	77.544m²
3. Àmbit previst per al futur parc tecnològic ITSE	85.842m²

4. Àmbit territorial: l'àmbit objecte de la modificació:



**Ajuntament
de Peralada**



5. Objectius: Els objectius de la modificació son els següents:

OBJECTIU GENERAL I OBJECTIUS ESPECÍFICS DE LA MP DEL POUM

L'objecte de la Modificació és la concentració en un únic Sector de planejament dels sòls dels actuals sector del Rec de la Montserrat I, sector del Rec de la Montserrat II i de l'àmbit del Sòl No Urbanitzable exposats, per:

1. Aconseguir unificar els sòls de cessió per equipaments com a continuació de la parcel·la d'equipaments vinculada al Golf de Peralada i tenir una parcel·la municipal d'equipaments que permeti distribuir un Centre d'Estudis Superiors vinculats als usos terciaris adjunts, que juntament amb el sostre terciari d'indústria neta exposat a continuació serveixi per crear un clúster tecnològic.
2. Aconseguir unificar el sostre d'altres usos previst al POUM als àmbits Rec de la Montserrat I i II, per a permetre la instal·lació de sostre terciari d'indústria neta.
3. Modificar la previsió d'una variant desconnectada de la trama urbana i canviar-la per una vialitat estructurant d'escala urbana connectada amb la trama dels nous sectors.
4. Aconseguir el desenvolupament dels sòls urbanitzables previstos pel POUM de Peralada, fent que siguin viables econòmicament i tècnicament i aconseguir així l'estructuració de la franja entre el nucli urbà i el sector Peralada Golf.
5. Situar la zona verda prevista en els àmbits dels PPU Rec de la Montserrat I i II a l'oest del nou Sector, més a prop de la zona urbana consolidada, per generar un parc de caràcter urbà més cèntric en l'àrea de creixement del municipi i connectar amb les zones verdes existents.

Els àmbits PPU Montserrat I i II, definits en l'actual POUM com sectors independents, i l'àmbit de l'ITSE – Parc Tecnològic es tractaran com un únic Sector de Modificació Puntual del POUM: una proposta coherent a nivell de conjunt, que permet concentrar equipaments en l'àmbit del futur clúster tecnològic.

6. Alternatives: La modificació analitza diverses alternatives per la situació del ITSE dins el context de la mateixa àrea que es conclouen en :

Alternativa 0: No es modifica el planejament vigent

Alternativa I.1:



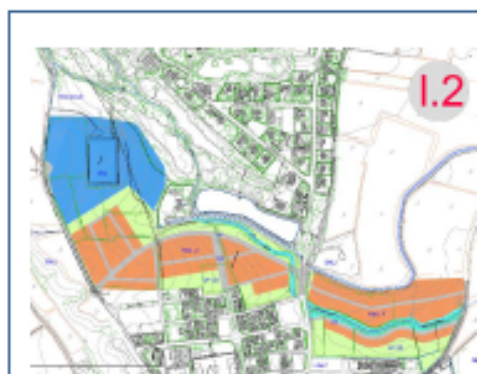
Parc tecnològic

En aquesta alternativa el clúster tecnològic s'ubica en el SU del sector PPU Rec de la Montserrat II, entre el rec de la Montserrat i una àrea d'habitatges unifamiliars aïllats.

Tanmateix, la ubicació del clúster tecnològic en aquest indret no és aconsellable ja que suposarà una esquadra en el municipi, actuant com a barrera física artificial, amb un important impacte visual, urbanístic i social.

Així, es considera que la implantació del clúster en el SU sector PPU Rec de la Montserrat II dividirà bruscament el municipi, en comptes de donar continuïtat i unió al territori, separant els habitatges ubicats al àmbit Nord tant del nucli urbà com dels equipaments públics compartits. A més, convé considerar que la proximitat dels habitatges existents i del Rec de la Montserrat desaconsella aquesta localització per l'alta concentració de persones i vehicles que suposarà.

Alternativa I.2:



Parc tecnològic

En aquesta alternativa el clúster tecnològic s'ubica en SNU junt a la parcel·la d'equipaments existents (parcel·la qualificada com a Equipaments – cessió del sector golf). D'entrada es crea una sinèrgia entre els equipaments i usos terciaris del sector amb els de la parcel·la adjacent. Els habitatges es disposen en continuïtat amb el teixit residencial, més a prop del centre urbà i dels equipaments.

Aquesta alternativa és més coherent amb l'estructura urbana actual i projectada, amb les preexistències i els valors de l'àmbit.

L'opció que la modificació proposa es aquesta segona alternativa i dins aquesta es proposen tres possibles implantacions en el territori del sector de l'ITSE; cadascuna d'elles es detalla a continuació:



**Ajuntament
de Peralada**



Alternativa II.1: compacta/concentrada

Consisteix en la compactació de les edificacions previstes al parc tecnològic en una única nau de grans dimensions, amb 4 plantes i una alçada màxima de 16m.

Aquesta tipologia edificatòria genera un gran impacte visual, i té una integració paisatgística deficient tenint en compte l'entorn rural amb un paisatge agrícola i terrenys sensiblement plans. El volum i l'alçada de l'edificació desvirtuen la silueta del nucli històric de Peralada i són visibles a llarga distància.

Al mateix temps, la gestió d'un únic edifici /conjunt d'edificis compacte és més complicada si les empreses interessades en el parc tecnològic són de mida més petita, amb necessitats diferents. En aquesta implantació, només seria viable la implantació d'un únic projecte empresarial de mida gran, sense possibilitat d'alternativa fàcil en cas de voluntat de canvi.



Alternativa II.2: compacta/multicèntrica

Consisteix en la compactació de les edificacions previstes al Parc tecnològic en 3 naus de grans dimensions i alçada, amb 4 plantes i una alçada màxima de 16m.

Igual que en el primer cas, aquesta tipologia edificatòria no s'insereix adequadament en l'entorn rural de Peralada, generant un elevat impacte paisatgístic per l'aparició d'uns grans volums que trenquen l'horitzó a la part més elevada de l'àmbit, i per tant la de major visibilitat.

L'impacte visual segueix sent important i la integració paisatgística deficient, tenint en compte l'entorn rural amb un paisatge agrícola i terrenys sensiblement plans. Pel seu volum i alçada, les edificacions contrasten amb les de l'entorn i són visibles a llarga distància. Al mateix temps, la gestió d'un nombre reduït d'edificis és més complicada si les empreses interessades en el parc tecnològic són de mida més petita, amb necessitats diferents. Tot i que es diversifica lleugerament la oferta de volum edificat, no es permet la implantació de negocis mitjans i petits dificultant el moviment àgil de les mateixes entre espais.



**Ajuntament
de Peralada**



Alternativa II.3: disseminada

Aquesta alternativa preveu la distribució de l'edificació de forma disseminada fins l'àmbit, de forma que la proposta s'integra millor en el caràcter de la zona, respectant l'horitzontalitat del paisatge del seu entorn, on únicament hi ha edificis de baixa alçada i petita dimensió en planta com són els habitatges unifamiliars, amb l'excepció de l'hotel del golf, preservant les vistes sobre l'horitzó llunyà conformat per les muntanyes de la Serra de l'Albera.

Amb aquesta alternativa es minimitza l'impacte visual i s'aconsegueix una millor integració paisatgística, tenint en compte l'entorn rural amb un paisatge agrícola i terrenys sensiblement plans. Pel seu volum i alçada, les edificacions són coherents amb les de l'entorn i no destaquen a llarga distància. Al mateix temps, la gestió dels edificis separats i dispersos, de diferents mides, és més àgil si les empreses interessades en el parc tecnològic són de mida més petita, amb necessitats diferents.

Front de la rigidesa d'un únic edifici més gran, que només s'adaptaria a una gran empresa, la implantació dispersa permet la instal·lació de diferents empreses de mida mitjana i petita en el clúster tecnològic, sense estar lligats per la mida de les mateixes per la modularitat proposada.

A banda de millorar la integració paisatgística, aquesta alternativa millora la funcionalitat de les edificacions, en tant que les naus més petites faciliten l'entrada de la llum natural i la ventilació creuada, millorant la seva eficiència energètica.

L'alternativa II.3: Implantació dispersa és la que mes avantatges suposa.

7. Àmbit territorial: La relació de parcel·les que conformen la modificació és, segons el document presentat, la que es detalla a continuació:

- Sòl Urbanitzable Montserratada 1, Montserratada 2 i parcel·les 2, 3, 4, 9 i 10 del polígon 8

8. En data 20 d'octubre de 2021 s'emet informe tècnic on es conclou el tràmit a seguir en relació a l'avanç de modificació del POUM. Es conclou que cal traslladar l'expedient a la Oficina Territorial d'Acció i Avaluació Ambiental de Girona (OTAA).

9. En data 12 de novembre de 2021 es traslladà l'expedient d'avanç de modificació juntament amb el Document Inicial Estratègic a la Oficina Territorial d'Acció i Avaluació Ambiental (OTAA) als efectes de que s'emetés el DOCUMENT D'ABAST DE L'ESTUDI AMBIENTAL ESTRATEGIC. Aquesta Oficina va emetre informe en data 9 de desembre de 2021 i conclou quin es el procediment a seguir per a la tramitació de l'avaluació ambiental, que es resumeix en el següents passos:

D'acord amb els articles 21 i 22 de la Llei 21/2013, caldrà que l'EAE –juntament amb el pla- se sotmeti a informació pública. Les actuacions de consulta inclouran, al menys, les següents:

- Agència Catalana de l'Aigua – Demarcació Territorial de Girona
- Departament competent en agricultura. Serveis Territorials del Departament d'Acció Climàtica, Alimentació i Agenda Rural (DACC)
- Departament de Cultura. Serveis Territorials a Girona
- Secció de Biodiversitat i Medi Natural. Serveis Territorials del DACC
- Entitat gestora del sistema d'abastament municipal, en relació amb la nova demanda d'aigua
- Entitat gestora del sistema de sanejament municipal en relació amb el tractament de les futures aigües residuals
- Institució Altempordanesa per la Defensa i Estudi de la Natura - IAEDEN

Anunci de la informació pública en el diari oficial corresponent, advertint que la consulta es dirigeix tant al públic en general com a les persones físiques o jurídiques que es considerin interessades d'acord amb l'article 4 de la Llei estatal 39/2015, d'1 d'octubre, atorgant un mínim de 45 dies hàbils per examinar el Pla i l'EAE i realitzar les al·legacions i suggeriments oportuns.

Els textos íntegres hauran de fer-se públics a la pàgina web de l'Ajuntament de Peralada facilitant el seu accés mitjançant la seva inclusió com a notícia destacada al portal i de forma que sigui fàcilment descarregable pels potencials interessats.

Aquest període s'ha d'aprofitar per efectuar consultes individualitzades a les administracions públiques afectades i públic interessat següents, sens perjudici d'aquelles altres consultes preceptives contemplades en la pròpia tramitació del Pla, utilitzant a l'efecte mitjans convencionals, telemàtics o qualsevol altre vàlid d'acord amb la legislació sobre procediment administratiu. En tot cas, el termini de resposta serà com a mínim de 45 dies hàbils.

Indica el mateix informe de la OTAA que l'Estudi Ambiental Estratègic haurà d'incloure un annex o una taula en el qual s'indiquin els apartats concrets on s'han incorporat les determinacions del document d'abast.

10. En data 13 de juliol de 2022, es va anunciar la consulta pública sobre la 9ª modificació del POUM de Peralada del sector de l'ITSE (Institut Tècnic Superior de l'Empordà) i les Montserratades. El termini de la consulta era de 15 dies hàbils dins del qual no s'ha produït cap suggeriment o alternativa.

11. Informe dels serveis tècnics municipals de data 12 de setembre de 2022, FAVORABLE, part del qual es transcriu a continuació:

“II. DOCUMENTACIÓ.

Es presenta la següent documentació:

Modificació POUM: Jordi Marcè Puigvert, arquitecte

DAE: Athensis Lavola, Document Ambiental Estratègic

Estudi de mobilitat generada: Athensis Lavola

Informe econòmic i financer i informe de sostenibilitat: Jordi Duatis, arquitecte

III. VALORACIÓ DE L'EXPEDIENT

Els objectius, que planteja la modificació, d'unificar els sectors rec de la Montserratada 1 i 2 i la creació d'un nou sector per a la implantació d'un Clúster d'empreses anomenat ITSE (Institut tècnic Superior de l'Empordà), pretén la dinamització del territori i la creació de sinergies enfocades a una major activitat residencial i tecnològica. Amb tot es pretén la creació de nous llocs de treball de qualitat i la possibilitat d'instal·lar-se empreses tecnològiques d'investigació i recerca.

Es considera adient l'alternativa I.2 on el nou sector tecnològic es situaria junt a la parcel·la d'equipaments municipals. L'alternativa d'implantació dispersa que es planteja es considera la mes apta atès que integra millor les futures edificacions dins l'entorn paisatgístic.

També es valora positivament l'alternativa a la previsió d'una variant de connexió entra la GIP-6042 i la C-252; en el seu lloc es preveu un vial de caràcter mes domèstic que enllaçarà mes fàcilment els nous sectors amb el municipi.

IV. CONCLUSIONS

1. El document ambiental estratègic incorpora els aspectes que el document d'abast emès per la OTAA especifica. Igualment s'incorporen els requeriments derivats de l'informe de la Comissió Territorial d'Urbanisme en relació a l'Avanç de la Modificació Puntual.

2. D'acord amb el article 21 i 22 de la llei 21/2013, caldrà que el Document Ambiental Estratègic, juntament amb la Modificació del POUM es sotmetin a informació pública.

Les actuacions de consulta inclouran, almenys les següents:

- Agència Catalana de l'Aigua – Demarcació Territorial de Girona
- Departament competent en agricultura. Serveis Territorials del Departament d'Acció Climàtica, Alimentació i Agenda Rural (DACC)
- Departament de Cultura. Serveis Territorials a Girona
- Secció de Biodiversitat i Medi Natural. Serveis Territorials del DACC
- Entitat gestora del sistema d'abastament municipal, en relació amb la nova demanda d'aigua
- Entitat gestora del sistema de sanejament municipal en relació amb el tractament de les futures aigües residuals
- Institució Altampordanesa per la Defensa i Estudi de la Natura - IAEDEN

S'estima també adient sol·licitar informe al Servei de Carreteres de la Generalitat atès que la proposta de modificació es troba dins la zona d'influència de la carretera comarcal C-252.

3. Anunci de la informació pública en el diari oficial corresponent, advertint que la consulta es dirigeix tant al públic general com a les persones físiques o jurídiques que es considerin interessades d'acord amb l'article 4 de la llei estatal 39/2015, d'1 d'octubre, atorgant un mínim de 45 dies hàbils per examinar el Pla i el DAE i realitzar les al·legacions i suggeriments oportuns.

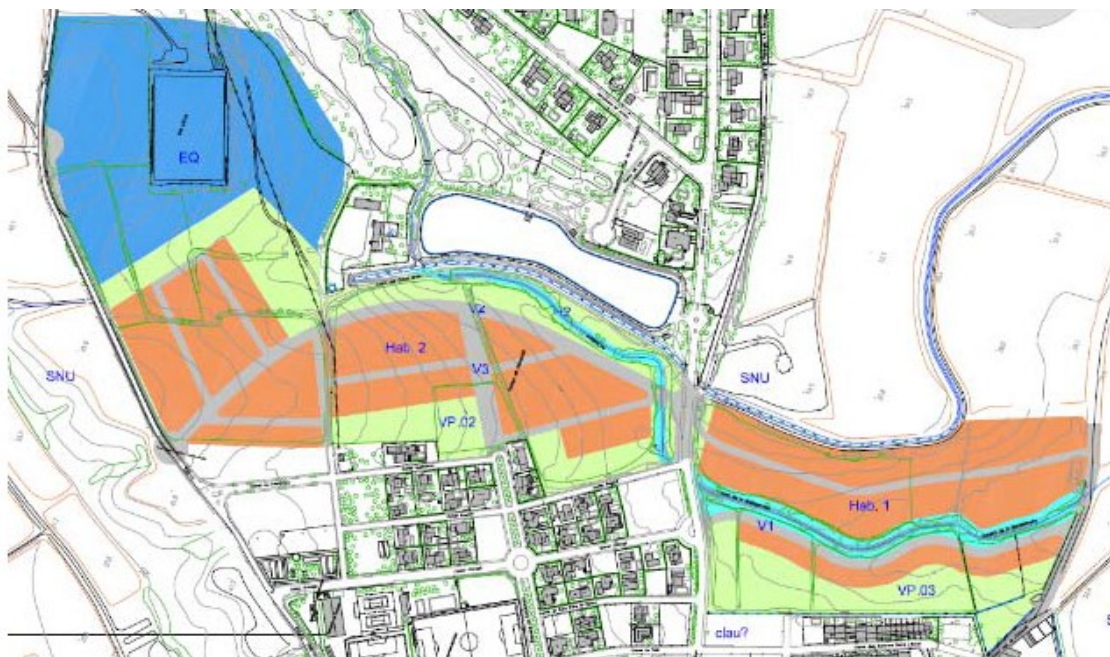
Els textos integres hauran de fer-se públics a la pagina web de l'ajuntament de Peralada, facilitant el seu accés mitjançant la seva inclusió com a notícia destacada al portal de forma que sigui fàcilment descarregables pels potencials interessats.

4. Igualment cal procedir a l'aprovació inicial de la Modificació del POUM i sotmetre-la a la informació pública d'acord amb els extrems indicats en el punt anterior i dins el mateix tràmit d'informació pública indicat.

5. Suspensió de llicències

En atenció al que disposa l'article 73 del Text Refós de la Llei d'Urbanisme modificat per la llei 3/2012, on s'indiquen els supòsits de suspensió de llicències a conseqüència de la redacció i tramitació d'instruments de planejament urbanístic, indicar que SI s'estima procedent, sota el punt de vista tècnic, que s'acordi una suspensió de llicències. La durada màxima d'aquesta suspensió es de 2 anys , un any als efectes de la redacció (ja vençut) i un segon a efectes de tramitació..

Àmbits: Assenyalades en colors els sectors objecte de suspensió de llicències.



12.- Informe de secretaria de data 12 de setembre de 2022 FAVORABLE.

Fonaments de dret:



- ✓ Text refós del POUM de Peralada (DOGC 19/01/2015).
- ✓ Decret legislatiu 1/2010, d'aprovació del Text refós de la Llei d'urbanisme (DOGC 05/08/2010).
- ✓ Llei 3/2012, de modificació del Text refós de la Llei d'urbanisme, aprovat pel Decret legislatiu 1/2010 (DOGC 29/02/2012).
- ✓ Decret 305/2006, d'aprovació del Reglament de la Llei d'urbanisme (DOGC 24/07/2006).

Resolc:

Com a Alcalde-President de l'Ajuntament de Peralada, proposo al Ple de la Corporació l'adopció del següent, **ACORD:**

Primer.- Assumir com a pròpia la proposta presentada per l'empresa TOURISM BUSINESS BUILDERS, S.L en data 27 de setembre de 2021 i registre d'entrada número E2021003651.

Segon.- Aprovar inicialment la Modificació puntual núm. 9 del POUM de Peralada en l'àmbit del sector de l'ITSE (Institut tècnic superior de l'Empordà) i les Montserrades.

Tercer.- Sotmetre a informació pública durant el termini de 45 dies, l'expedient i la documentació que integra la Modificació puntual núm. 10 del POUM de Peralada, advertint que la consulta es dirigeix tant al públic general com a les persones físiques o jurídiques que es considerin interessades d'acord amb l'article 4 de la llei estatal 39/2015, d'1 d'octubre mitjançant la publicació d'un anunci al Butlletí Oficial de la Província de Girona, a dos diaris, a la pàgina web municipal, al tauler d'anuncis municipal i al Diari Oficial de la Generalitat de Catalunya. Durant aquest període l'expedient quedarà a disposició de qualsevol que el vulgui examinar perquè es presentin les al·legacions que s'estimin pertinents.

Quart.- Sol·licitar informe dins l'àmbit de les seves competències als organismes següents:

- Agència Catalana de l'Aigua – Demarcació Territorial de Girona
- Departament competent en agricultura. Serveis Territorials del Departament d'Acció Climàtica, Alimentació i Agenda Rural (DACC)
- Departament de Cultura. Serveis Territorials a Girona
- Servei de Carreteres de la Generalitat
- Secció de Biodiversitat i Medi Natural. Serveis Territorials del DACC
- Entitat gestora del sistema d'abastament municipal, en relació amb la nova demanda d'aigua
- Entitat gestora del sistema de sanejament municipal en relació amb el tractament de les futures aigües residuals
- Institució Altempordanesa per la Defensa i Estudi de la Natura - IAEDEN

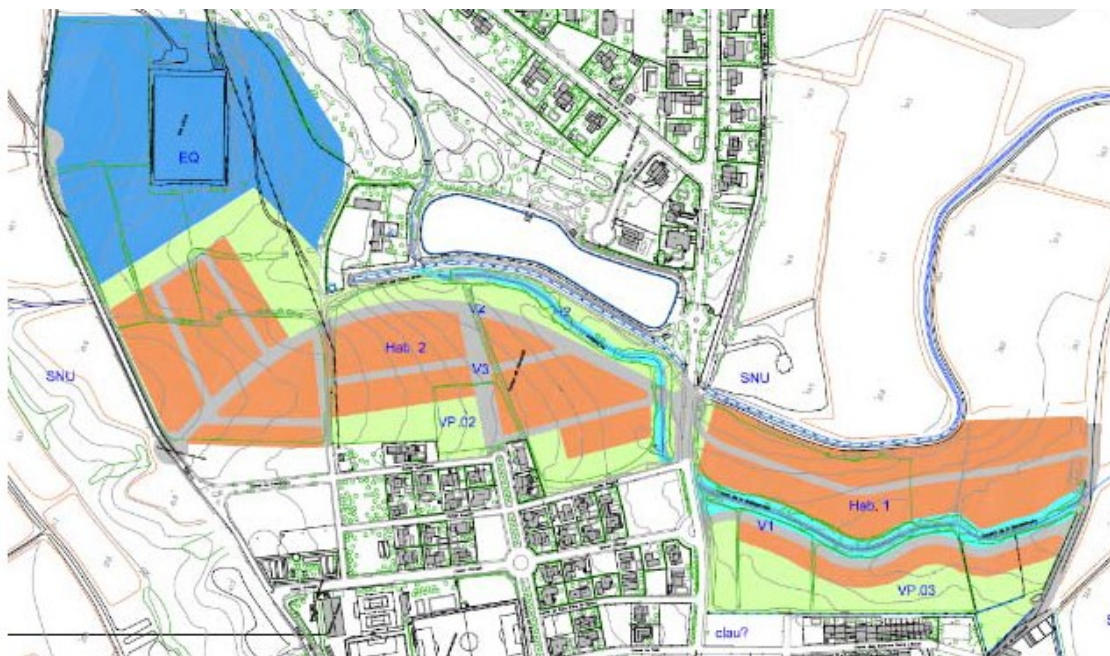


**Ajuntament
de Peralada**

Cinquè.- Suspensió de llicències

En atenció al que disposa l'article 73 del Text Refós de la Llei d'Urbanisme modificat per la llei 3/2012, on s'indiquen els supòsits de suspensió de llicències a conseqüència de la redacció i tramitació d'instruments de planejament urbanístic, indicar que SI s'estima procedent, sota el punt de vista tècnic, que s'acordi una suspensió de llicències. La durada màxima d'aquesta suspensió es de 2 anys , un any als efectes de la redacció (ja vençut) i un segon a efectes de tramitació.

Àmbits: Assenyalades en colors els sectors objecte de suspensió de llicències.



Sisè.- Concedir audiència, simultàniament al tràmit d'informació pública, als Ajuntaments de Castelló d'Empúries, Palau-saverdera, Pau, Vilajuïga, Garriguella, Pedret i Marzà, Rabós, Espolla, Masarac, Cabanes, Vilabertran, Mollet de Peralada, Figueres, Vila-sacra, Fortià i Pedret i Marzà, l'àmbit territorial dels quals limita amb el d'aquest Municipi.

"Llegida i exposada la proposta per part del sr. Alcalde, pregunta el sr. Sabater si s'hauran d'ampliar els pous degut al potencial increment de la població al qual el sr. Alcalde manifesta que hi pot haver sequera sempre i més atès que mitja comarca des de La Jonquera fins Palau-Saverdera també agafa aigua de Peralada, on hi ha l'aqüífer principal de la comarca. Pregunta el sr. Alcalde si hem de deixar créixer per si no hi ha aigua quan La Jonquera i altres pobles no miren prim. Continua manifestant el sr. Alcalde que tenim un dipòsit de 1.000 m/cúbics i que en cas de manca d'aigua s'hauria de tractar a nivell comarcal. Pel que fa al creixement previst aquest tindrà lloc a molts anys vista, per exemple La Coromina encara hi queden parcel·les per construir i es va iniciar fa quasi 50 anys.



En aquest sentit, el Sr. Pratcorona fa avinent que de totes maneres l'ACA haurà de fer l'informe corresponent.

Posa de manifest el sr. Alcalde que en principi no hi haurà problema d'aigua perquè som l'aqüífer principal.

Pregunta el sr. Sabater sobre els altres equipaments que caldrà ampliar, com per exemple les escoles, fet que suposarà més despesa, més enllumenat, al qual el sr. Pratcorona respon que també seran més ingressos.

Exposa el sr. Sabater que ens basem en un model de construir per fer més coses, al qual el sr. Alcalde respon que no es construeix per fer més coses sinó per créixer el poble, també s'ha de procurar que els habitants del municipi no hagin de marxar per manca d'habitatge.

Pregunta el sr. Sabater com evitarem els habitatges d'ús turístic, al qual la sra. Cabello respon que ja s'hi pot construir, precisant, però el sr. Sabater que sí, però que no tants habitatges.

Pregunta el sr. Planas si el promotor principal és el Grup Perelada, al qual el sr. Alcalde respon que sempre estem en la mateixa història, que es tracta d'una cosa ordenada i que aquí no hi ha especulació, entre d'altres coses perquè els propietaris fa molts anys que no han canviat i són el mateixos. Continua manifestant el sr. Alcalde que un dels principals propietaris és l'Ajuntament.

Fa avinent el sr. Planas que ens posem en un projecte de grans dimensions fora del creixement ordenat i racional que hauria de tenir. En aquest sentit, respon el sr. Alcalde que està molt ben ordenat.

Fa avinent el sr. Planas que si el Grup Perelada no hagués intervingut, no s'hagués tirat endavant. Continua preguntant el sr. Planas si l'Ajuntament ha fet el càlcul de quan estigui urbanitzat (manteniment, jardins, llum, IBI, etc ...)

Respon el sr. Alcalde que es farà tipus devesa per l'enjardinament i que no comportarà gran despesa. Respecte als ingressos i despeses i necessitats futures serà de forma gradual i al llarg de molts anys.

Pregunta el sr. Planas si la zona on aniran les naus el propietari actual és el Grup Perelada, al qual el sr. Alcalde respon que hi ha altres propietaris. Que totes les parcel·les i tipus de sòl es reparteixen de manera proporcional a la participació dels diferents propietaris, entre ells l'Ajuntament.

El sr. Pratcorona explica detalladament aquest punt apuntat per l'alcalde, clarificant en cada cas com es distribueixen les participacions i ubicacions de les parcel·les de cada propietari i posant de manifest que el més important de la modificació és la creació d'una zona d'equipaments i un polígon on s'hi han d'establir empreses d'alt valor afegit que diversifiquin l'economia del municipi.



Sense que es produeixin més intervencions, es sotmet l'aprovació d'aquest punt de l'ordre del dia a votació, quedant aprovat amb el resultat següent:

Vots a favor:

Pere Torrent Martin, Alcalde
Rosa Maria Cortada Sánchez, 1r Tinent Alcalde
Miquel Brugat Vilanova, Regidor/A
Ernest Pratcorona Canela, Regidor/A
Aina Cabello Palahí, Regidor/A
Josep Tor Prunell, Regidor/A
David Bigas Vargas, Regidor/A

Vots en contra:

Cap

Abstencions:

Marc Sabater Armengou, Regidor/A
Juan Carlos Planas Suñer, Regidor/A

L'alcalde aixeca la sessió, de la qual, com a secretària, estenc aquesta acta.

Peralada, document datat i signat electrònicament,