



Generalitat de Catalunya
Departament de Cultura i
Mitjans de Comunicació
Direcció General del Patrimoni Cultural
Àrea de Coneixement i Recerca

INVENTARI DEL PATRIMONI ARQUEOLÒGIC I PALEONTOLÒGIC DE CATALUNYA

La Riera de Gaià (Tarragonès)



Dades del jaciment: 7073

Nom/s: TORRE DE LA VELLA

TORRE DE L'ABELLA

Municipi: Riera de Gaià, la

Comarca: Tarragonès

Coordenades UTM: 36173600 / 455919600

Accés: Fàcil

Context: Terreny erm

En la vessant meridional d'un petit turonet que domina el riu Gaià, que passa a una distància d'uns 100 m., i des d'on es veuen altres castells i torres contemporanis. La vegetació és de pins i matoll.

Tipus: Assentament militar torre

Cronologia: 800 / 1150 Medieval /

Estat conservació: Bo

Protecció: Plans d'ordenació, Consta inscrit a "Ajuntament de la Riera de Gaià. Text refós de les normes subsidiàries de planejament", doc. aprov. 29/03/2005

Declarat BCIN, Monument històric. Ley 16/1985, de 25 de junio, del Patrimonio Histórico Español; Llei 9/1993, de 30 de setembre del Patrimoni Cultural Català

Descripció:

Per arribar-hi cal agafar, des del P.K.1172'500 de la CN-340 (tram Tarragona-Barcelona), el desviament a Ferran per la TP-2039, i entre la Riera de Gaià i Ardenya, a uns 800 m. de la primera, a mà dreta i just al costat de la carretera s'aixeca la torre. Al terme municipal de La Riera prop del nucli d'Ardenya s'aixeca la torre circular mig enrunada de la qual se n'ha donat notícia en diverses publicacions. La situació geogràfica de la torre, emplaçada a poca distància del riu Gaià i en una posició orogràfica més aviat baixa, no s'entén si no és en funció de les relacions amb altres construccions contemporànies, ja que s'alça en la vessant meridional d'un petit turonet que domina el riu Gaià, que passa a una distància d'uns 100 m., i des d'on es veuen altres castells i torres contemporanis. La vegetació és de pins i matoll.

L'estat de conservació és bastant deficient, però no lo suficient perquè no es pugui fer una reconstrucció bastant fiable. Roman encara dreta aproximadament la meitat de la torre, de manera que d'un cop d'ull es pot observar en secció fins una alçada considerable. El diàmetre interior és de poc més de dos metres, i el gruix dels murs, de 1,25 m. A uns 4,30 m del nivell actual del sòl la cara interna del mur s'aproxima al centre per formar una petita falsa cúpula que presenta una obertura central per tal d'accedir al nivell superior. La cambra superior és de planta heptagonal i està formada per murs de tàpia que en l'actualitat es presenten molt erosionats, existint la possibilitat de que sigui un afegit posterior. La cara externa el mur de la torre té dues particularitats: la presència de sèries de forats quadrats colocats a distàncies regulars que no arriben a perforar el mur i són els forats per muntar la bastida de fusta en el moment de la seva construcció. La segona característica és l'existència de diverses línies d'opus spicatum en mig del mur, construït tot ell de pedra



irregular unida amb morter. A la cara interna s'observen també uns pocs forats idèntics als descrits. Els hem interpretat com destinats a encastar-hi bigues que sostindrien un pis de fusta, ja que la seva disposició així sembla indicar-ho. La solidesa de la torre és evident per la fortalesa dels seus murs. Els elements de guaita i espitlleres només es troben a la part superior de l'edifici, en els murs de tàpia descrits anteriorment. La porta no s'ha conservat, i suposem que es trobava a l'alçada del primer pis (és a dir, a uns 2,80 m), com és normal en aquest tipus de construcció.

Per una altra banda cal fixar-se en les connexions visuals que s'estableixen entre la nostra torre i altres construccions que podem considerar més o menys contemporànies. Des de la torre podem guaitar perfectament el castell de Santa Margarida, situat prop de La Riera. Així mateix des d'aquest castell també es veu el de Tamarit, que s'alça vora la mar dominant la desembocadura del Gaià. Si seguim riu amunt, el castell més proper és el del Catllar, que no és visible a causa d'uns turons que l'oculten. Tenim notícies de restes d'una torre molt similar a la nostra de la que només en resten els fonaments en aquests turons, en un punt des d'on es veuen alhora la torre que estudiem i el castell del Catllar (torre de l'Alzina). D'aquesta manera es pot seguir una línia de fortificacions paral·lela al riu, constituïda d'una forma mixta per torres i castells. Buscar la cronologia atribuïble a aquesta línia defensiva no comporta gaires problemes. El castell de Tamarit fou aprisiat el 1049 per Bernat Sendred de Gurb. Respecte al castell de Santa Margarida o dels Montoliu la primera notícia que en tenim és del 1182, però hi ha indicis de la seva existència anterior. A més, enmig de la construcció hom hi pot veure encara entre estructures medievals posteriors adossades una torre circular idèntica a la d'Ardenya (inclús en el detall de l'opus spicatum). El document més antic que cita el castell del Catllar és de l'any 1069. Tenint en compte aquestes cronologies, cal relacionar aquest conjunt d'edificacions militars amb la frontera que s'establí al riu Gaià a mitjans del segle XI entre les zones cristiana i musulmana.

En conclusió, les tècniques constructives de la torre semblen indicar un moment de l'Edat Mitjana més aviat antic per diversos detalls (la planta circular, l'opus spicatum, el duríssim morter...), però la confirmació definitiva s'aconsegueix mitjançant la relació amb altres construccions militars del Baix Gaià. La nostra hipòtesi ens porta a considerar que es tracta d'una torre bastida a mitjans del segle XI la funcionalitat de la qual és bàsicament servir de punt de comunicació, d'enllaç entre les diverses fortificacions que formen aquesta línia fronterera.

Bibliografia:

- CATALÀ i ROCA, P / La Riera de Gaià / Els castells catalans / Barcelona / IV / 1973
LIAÑO, E. / Torres medievales en la desembocadura del Gaià / Estudios Altafullencs / Altafulla / 1979 / 3
LÓPEZ, J.; DASCA, A. / La torre d'Ardenya i la línia fronterera medieval del Baix Gaià / XXXV Assemblea Intercomarcal d'Estudiosos de Catalunya / Valls / 1989
LÓPEZ, J.; DASCA, A. / Consideracions entorn de la torre medieval d'Ardenya / Butlletí Arqueològic / Tarragona / 1987 / 8
ROVIRA, S.; ANGUERA, P.; VENTURA, D. / Gran geografia



Generalitat de Catalunya
Departament de Cultura
i Mitjans de Comunicació

Direcció General del Patrimoni Cultural

Àrea de Coneixement i Recerca

comarcal de Catalunya. Tarragonès, Baix Camp, Alt Camp /
Barcelona / 7 / 1984

VERGÈS, J.M.; ZARAGOZA, J. / Quan el Catllar no hi era / El
Castell, vila i terme del Catllar. Segles XII-XVIII / El Catllar / 1 / 1999

361500

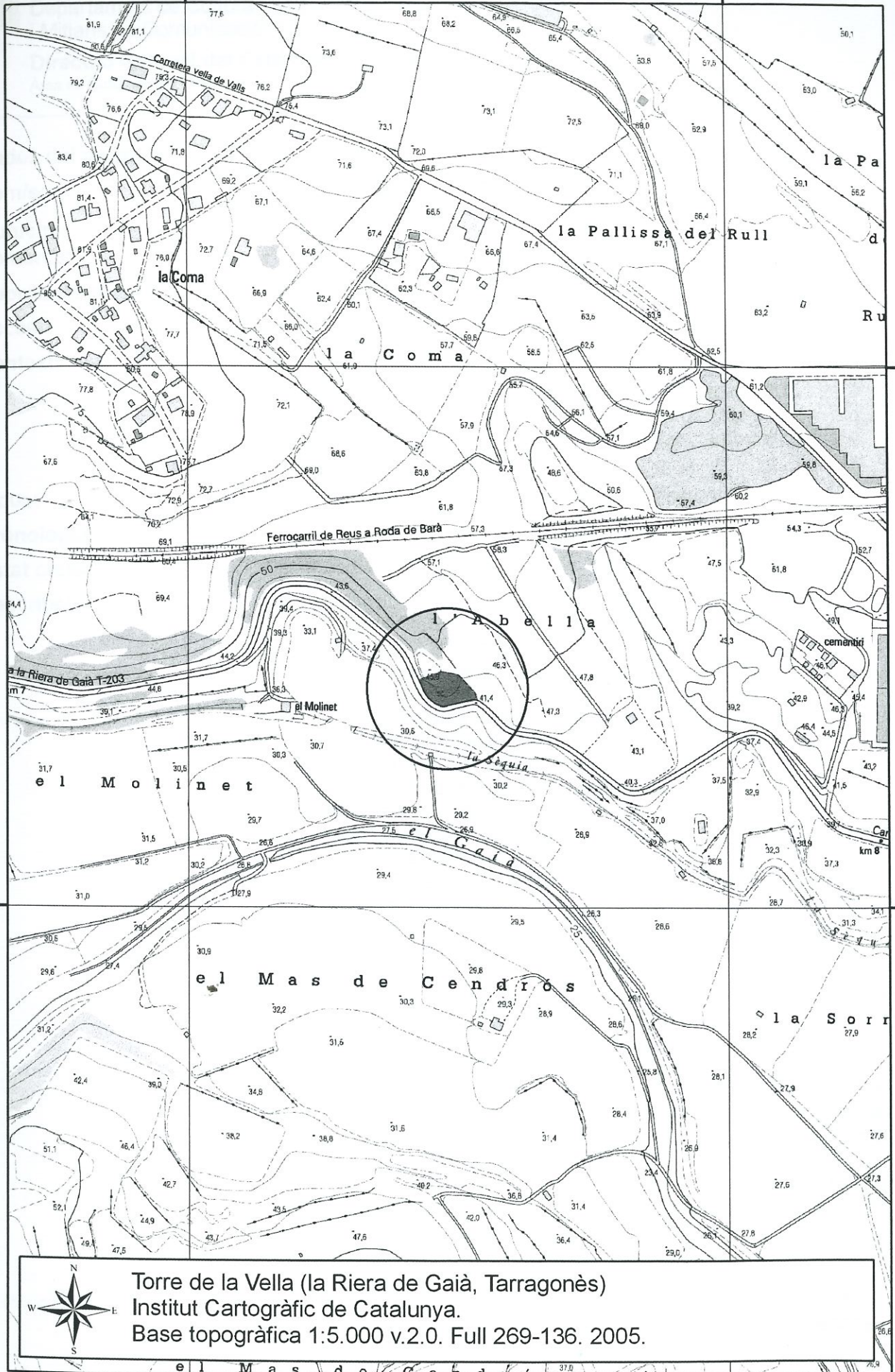
362000

4559500

4559500

4559000

4559000



Torre de la Vella (la Riera de Gaià, Tarragonès)
 Institut Cartogràfic de Catalunya.
 Base topogràfica 1:5.000 v.2.0. Full 269-136. 2005.

361500

362000



Dades del jaciment: 7074

Nom/s: FONTANILLES, LES

Municipi: Riera de Gaià, la

Comarca: Tarragonès

Coordenades UTM: 36241100 / 455754800

Accés: Fàcil

Context: Explotació agropecuària

En una zona alta i la seva vessant meridional. La vegetació és en les parts baixes de camps de conreu d'oliveres i garrofers, mentre que en les vessants del turó és de bosc de pi blanc amb matollar o garriga baixa.

Tipus: Lloc d'habitació amb estructures conservades poblat

Cronologia: -450 / 14 Ferro-Ibèric Ple / Romà August

Estat conservació: Desconegut

Descripció: Per accedir al jaciment cal agafar des del P.K. 1172'500 de la CN-340 (tram Tarragona-Barcelona), la TP-2039 en direcció a Ferran i El Catllar. A uns 2 kilòmetres, aproximadament, es troba a l'esquerra la urbanització "El Castellot"; pujant pel carrer principal uns 300 metres fins arribar al final de la zona urbanitzada cal seguir el "camí de la Capellana" uns 50 metres més, trobant trobant tot seguit el jaciment que cobreix les parcel·les superiors del camí i part de les inferiors. És un terreny alt amb suau pendent cap el sud-est i bones vistes al mar. La vegetació és conreu de garrofer i olivera i en les zones de pendent més pronunciat, de garriga i pi blanc. El jaciment havia estat prospectat per l'equip de l'Ager Tarraconensis, l'any 1986 (l'inventarien amb el nom Ager 1/12), on hi varen recollir un total de 526 fragments ceràmics dels quals 478 corresponien a àmfora ibèrica, 2 a àmfora itàlica, 1 a àmfora Tarragonesa, 1 a parets fines, 33 a comuna i 9 a tegula. Nosaltres tan sols hem identificat fragments d'àmfora ibèrica. Pel que fa al tipus de jaciment ho consideren un poblat ibèric, tot i que part del material identificat els porta a parlar de la possible existència d'una vil·la baix-imperial (amb molts dubtes). Dispersa pel camp i en la vessant del turó s'hi localitza certa quantitat de ceràmica, bàsicament àmfora ibèrica, que es presenta molt rodada. No s'observen restes d'estructures que es puguin assimilar a aquest jaciment. Podria tractar-se d'un jaciment ibèric, de fet nosaltres tan sols hem pogut constatar la presència de material ibèric, i la resta podrien ser intrusions d'una vil·la o jaciment proper. El jaciment perilla per l'expansió de la urbanització "El Castellot", que gairebé arriba a afectar-lo. De fet, tres xalets situats anàrquicament en mig dels camps de conreu l'afecten.

Bibliografia:

CARRETÉ, J.M.; KEAY, S.; MILLETT, M. / A Roman Provincial Capital and its hinterland. The survey of the territory of Tarragona, Spain, 1985-1990 / 1995

362000

362500

4558000

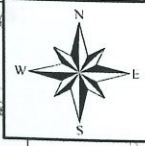
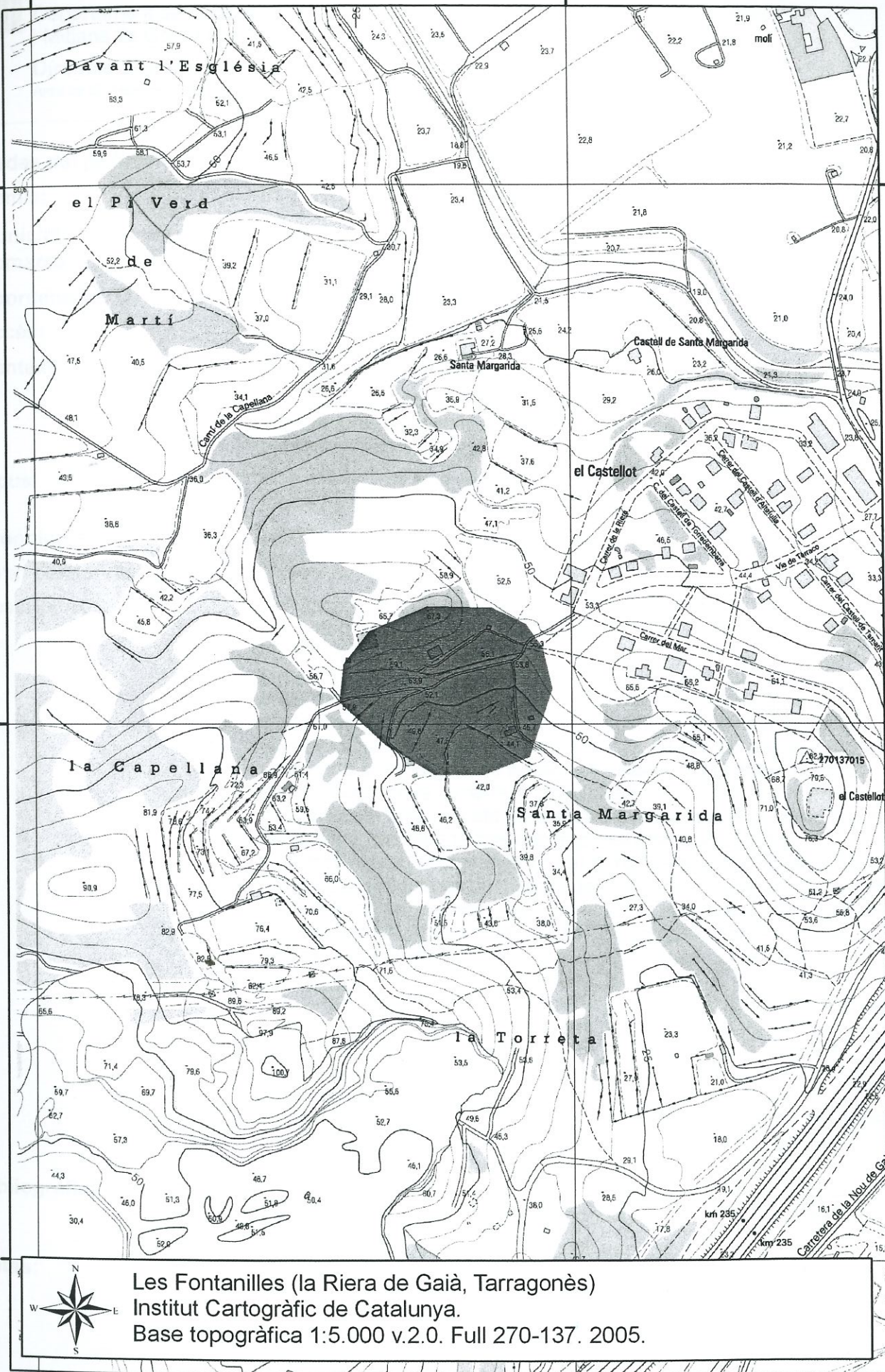
4558000

4557500

4557500

4557000

4557000



Les Fontanilles (la Riera de Gaià, Tarragonès)
 Institut Cartogràfic de Catalunya.
 Base topogràfica 1:5.000 v.2.0. Full 270-137. 2005.

362000

362500



Dades del jaciment: 7075

Nom/s: PI VERD DE MARTÍ, EL

Municipi: Riera de Gaià, la
Comarca: Tarragonès

Coordenades UTM: 36239200 / 455795600

Accés: Fàcil

Context: Explotació agropecuària

A la part superior d'un petit turó que domina el pas del riu. La part alta del turó, delimitada per marges, és erma. Les vessants presenten conreus d'avellaners, vinya, ametllers i avellaners.

Tipus: Lloc d'habitació amb estructures conservades vil·la
Lloc d'habitació amb estructures conservades casa

Cronologia: -450 / 14 Ferro-Ibèric Ple / Romà August

Estat conservació: Desconegut

Descripció: Per accedir al jaciment cal agafar, des del P.K. 1172'500 de la CN-340 (tram Tarragona-Barcelona), la TP-2030 en direcció a Ferran i El Catllar. A uns 2 Kilòmetres, aproximadament, i just abans de creuar el riu Gaià, cal seguir un camí a l'esquerra que voreja la marge dreta del riu. A uns 400 metres, a l'esquerra i dins d'una parada d'avellaners comença a aparèixer el jaciment. S'ubica a la part superior d'un petit turó que domina el pas del riu. La part alta del turó, delimitada per marges, és erma. Les vessants presenten conreus d'avellaners, vinya, ametllers i avellaners.

Es considera com un petit assentament ibèric que perduraria fins el canvi d'era, tot i que també cap la possibilitat que es tracti simplement d'un assentament rural romano-republicà. El jaciment havia estat prospectat per l'equip de l'Ager Tarraconensis l'any 1986 (l'inventarien amb el nom Ager 1/11), on hi varen recollir un total de 234 fragments ceràmics dels quals 158 corresponien a àmfora ibèrica, 2 a àmfora ebusitana, 3 a àmfora itàlica, 3 a àmfora tarragonesa, 54 a ceràmica comuna, 9 a tegula i 5 a ceràmica indeterminada. Pel que fa al tipus de jaciment donada la situació i el material aparegut, ho consideren un petit assentament ibèric.

Dispersa per aquests camps apareix ceràmica comuna ibèrica i àmfora ibèrica, bàsicament. A mesura que anem pujant al turó, el material es fa més escàs fins que, en arribar a la part alta del turó que està encerclat per marges, ja no apareix pràcticament cap resta.

Bibliografia: CARRETÉ, J.M.; KEAY, S.; MILLETT, M. / A Roman Provincial Capital and its hinterland. The survey of the territory of Tarragona, Spain, 1985-1990 / 1995

Notes: Erròniament referenciat com "Poblat ibèric del Pivé de Martí" en la Carta Arqueològica del Tarragonès (1990)

362000

362500

4558500

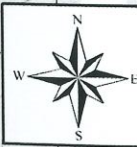
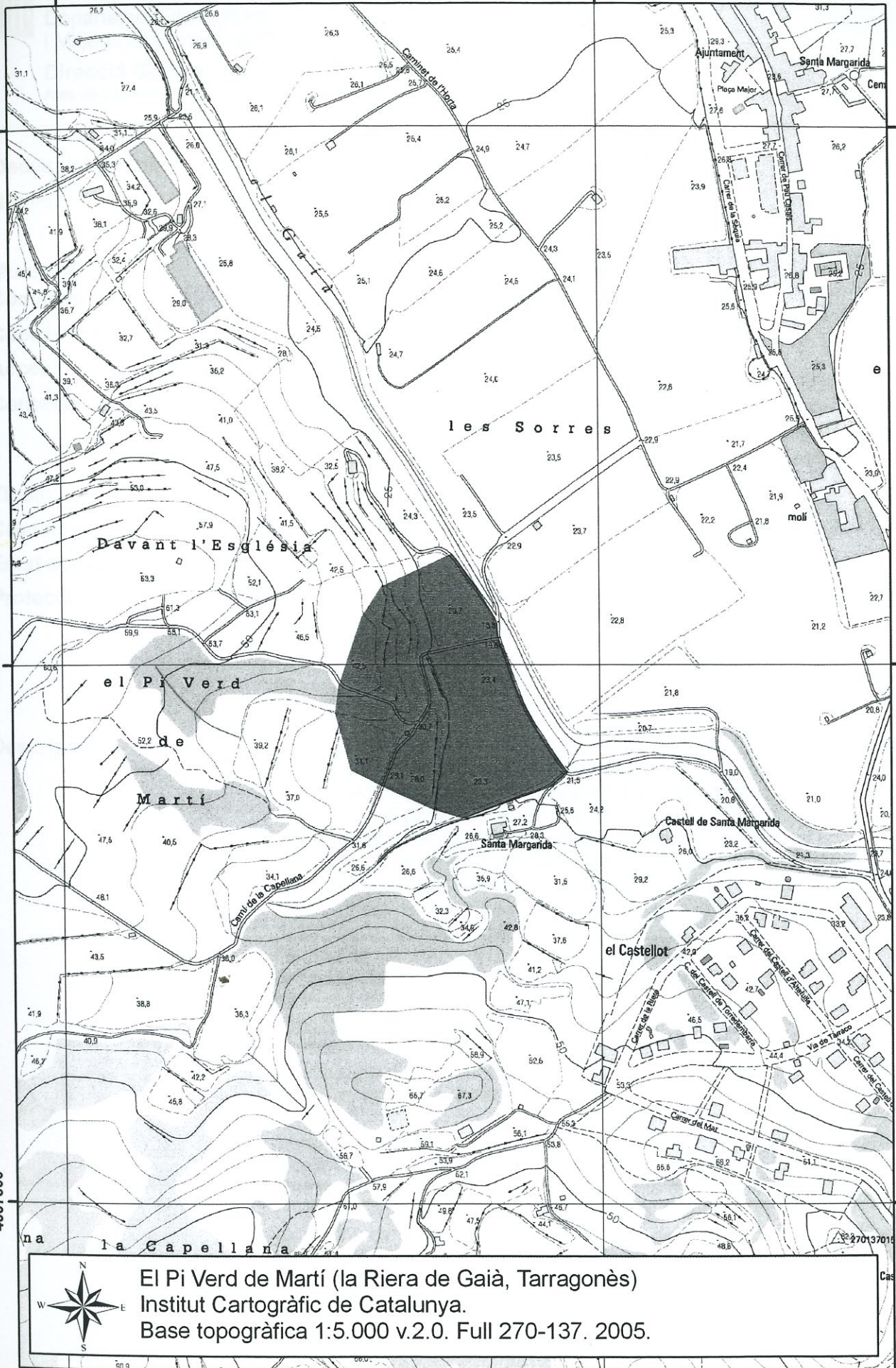
4558500

4558000

4558000

4557500

4557500



El Pi Verd de Martí (la Riera de Gaià, Tarragonès)
 Institut Cartogràfic de Catalunya.
 Base topogràfica 1:5.000 v.2.0. Full 270-137. 2005.

362000

362500



Dades del jaciment: 7076

Nom/s:

CASTELL DE MONTOLIU

CASTELL DE SANT MARGARIDA / CASTELLOT, EL

Municipi:

Riera de Gaià, la

Comarca:

Tarragonès

Coordenades UTM:

36273000 / 455742500

Accés:

Fàcil

Context:

Terreny erm

El castell és al capdemunt d'un turó amb molt bona visibilitat. La vegetació que envolta el castell és de bosc de pi blanc i garriga.

Tipus:

Assentament militar castell

Cronologia:

800 / 1150 Medieval /

Estat conservació:

Regular

Protecció:

Plans d'ordenació, Consta inscrit a "Ajuntament de la Riera de Gaià. Text refós de les normes subsidiàries de planejament", doc. aprov. 29/03/2005

Declarat BCIN, Monument històric. Ley 16/1985, de 25 de junio, del Patrimonio Histórico Español; Llei 9/1993, de 30 de setembre del Patrimoni Cultural Català, R-I-51-6699

Descripció:

Per accedir-hi cal agafar, des del P.K. 1172'500 de la Cn-340 (tram Tarragona-Barcelona), la TP-2039 en direcció a Ferran, i a uns 2 km., aproximadament, es troba a l'esquerra la urbanització "El Castellot". Per arribar al castell cal pujar uns 200 metres i deixant el vehicle seguir a peu uns 300 metres més fins trobar el castell.

El castell de Montoliu o de Santa Margarida està situat estratègicament damunt d'un turó que enllaça la vista de la costa, ja molt propera, amb l'interior. Al nord s'hi veu la Riera de Gaià, la Torre del Moro de Montferri i Montagut; al nord-est, el Montmell; al sud-est, l'ermita de Sant Antoni d'Altafulla; al sud, Tamarit; i al nord-oest, Ardenya i la serra de Prades. De tots els castells del Baix Gaià, Montoliu, conegut popularment com Santa Margarida, és el que millor conserva la seva estructura arquitectònica d'època medieval.

Montoliu fou construït en un enclavament d'una estratègia inestimable al segle XI. A tocar del Gaià i a tocar de mar, juntament amb Tamarit foren les places militars més avançades durant els primers intents de conquesta de Tarragona en època de Ramon Berenguer I. Atenent a les característiques del seu emplaçament, Montoliu es pot definir com un turó fortificat, en el qual se situa com a element central un ampli recinte de planta rectangular d'orientació nord-sud. Aquest espai constructiu, però, respon a una remodelació d'època baixmedieval del primitiu castell dels segles XI-XII. D'aquest primer període fundacional només en són testimonis la torre de planta circular que se situa a la part central del recinte, així com el fossat que defensa els flancs nord i oest del castell. La resta d'elements, doncs, corresponen, igual que el recinte perimetral, a una cronologia més tardana, entre els segles XIII-XIV. Pocs castells han conservat els seus fossats, ja que, la majoria, acabada la seva funcionalitat, s'anaren reomplint o foren reaprofitats per a d'altres funcions. No és el cas de Montoliu, on encara avui es pot reconèixer



amb precisió el seu traçat. Per les característiques del terreny on s'assenta la fortificació, que fan innecessari un reforç defensiu exterior complert, només trobem fossat als flancs nord i oest. Es tracta d'un fossat excavat en el sòl geològic, d'una amplada considerable (uns 7-8 m al sector nord). Les parets internes -les més properes a la fortificació- es troben reaixecades parcialment per un mur d'uns 2 m d'alçada que, alhora que dona més profunditat al fossat, crea una terrassa artificial sobre la que s'aixeca el recinte fortificat. No cal dir que de l'excavació del fossat se n'aprofità la pedra per bastir els edificis. La seva estructura arquitectònica correspon a una remodelació d'època baixmedieval, encara que cal suposar que substitueix un recinte anterior amb un traçat similar. De planta rectangular (30 x 15 m), presenta una unitat constructiva remarcable, només possible a partir d'una planificació global de l'edifici. Així, tot i les evidents diferències que s'aprecien en els paraments dels murs, cal que es consideri com una obra unitària, exceptuant, la torre central i alguns dels murs interns, de difícil datació. Per bé que els murs est i oest han conservat una alçària molt remarcable, els tancaments nord i sud presenten un estat de conservació precari, fins al punt que el límit nord s'ha perdut per complet sota l'estrat d'enderroc. Un dels elements constructius destacables és un folre que recobreix i reforça exteriorment el mur de tancament oest. De forma atalussada, la seva construcció significà l'augment a la base de 2 m de l'amplada d'1 m original del mur i l'augment de 60 cm a la part alta. D'aquest perímetre murat destaquen dos cossos sobresortits situats en els trams centrals dels murs de tancament est i oest. Del cos est, només se'n conserva el traçat del mur exterior (4,8 m) i, per tant, no és possible comprendre el seu traçat, però val la pena observar el perfecte carreuat de l'angle sud-est. Per la part exterior del recinte i des d'aquest cos fins a l'alçada del pany de muralla sud, se situen dues construccions. Just en l'angle sud-est de la muralla s'observen les restes d'una petita estructura quadrada: es tracta d'unes escales que donaven accés al pati interior. La resta d'aquest espai exterior és ocupat per un petit recinte rectangular parcialment enderrocat, adossat a la muralla. En el mur llarg s'obre una línia d'espitlleres des d'on es devia defensar exteriorment el camí del castell. El cos oest, en canvi, conserva bona part de la seva configuració. Es tracta d'una estructura de planta rectangular (8,1 x 6,2 m) d'orientació nord-sud, de dos pisos d'alçària construïda sobre el pany de la muralla i amb els angles exteriors també construïts amb un bon carreuat. La planta baixa es divideix en dues habitacions: la més exterior és de dimensions molt reduïdes (1,6 m d'amplada i 5,25 m de llargada, ja que només ocupa l'espai entre la muralla i el mur exterior) i coberta amb volta apuntada. La segona (3 x 3,2 m) constitueix l'accés des de l'interior del recinte cap a l'habitació exterior i també presenta un cobriment amb volta gòtica. La planta superior l'ocupa una única estança (4,3 x 6,75 m) que actualment només conserva els seus murs a alçada d'arrencament de la volta. En el seu mur exterior s'obrien dues petites espitlleres, una de les quals ha desaparegut. En la part central del recinte se situen les restes, força malmeses, d'una torre de planta circular de 7 m de diàmetre exterior i 1,7 m d'amplada de murs, bastida amb un parament de blocs força desbastats disposats formant filades horitzontals. Tot i que la cara exterior del pany que conserva una major alçària (2,4 m) presenta diversos forats quadrangulars



efectuats en època posterior, cal datar aquest element central del castell entorn als segles XI-XII.

El castell de Montoliu té el seu origen en la concessió feta l'any 1060 per Ramon Berenguer I i Almodis del puig d'Ullastrell, a Bernat Amat (de Claramunt) i Arsenda, la seva muller. El topònim d'Ullastrell aviat se substitueix pel de Montoliu. Llavors el castrum es caracteritza per les seves àmplies dimensions: des del riu Gaià fins al Francolí; i entre les seves afrontacions trobem citats Lencistell (Constantí), Santa Maria d'Alcover i Espinavessa (Valls). Durant els segles XII i XIII el llinatge dels Claramunt en manté el domini superior, tot i que es van fent alienacions dins d'aquests extensos dominis. La quadra coneguda com a Montoliu té una certa rellevància en el context medieval, malgrat que més modernament és absorbida per la Riera. Els Claramunt, llinatge destacat a la frontera del comtat de Barcelona, encomanen Montoliu a castlans, des dels primers temps. Sembla que al mateix segle XI en són castlans els Montoliu (Ponç de Montoliu). L'any 1134 Deodat de Claramunt infeuda Tamarit i Montoliu a Ramon Pere de Banyeres, fill de Pere Mir de Banyeres. Els Banyeres segueixen vinculats a Montoliu al segle següent: de 1210 data el testament de Pere de Banyeres on deixa al seu fill Guerau Pere el castell de Montoliu, amb els seus feus i cavallers. El 1272 trobem documentat Ramon Prats com a castlà de Montoliu. Manté la castllania per Ermengol de Banyeres, el qual, al seu torn, és vassall dels Claramunt. El castell de Montoliu dibuixa, d'aquesta manera, les relacions feudals de poder, al mateix temps que va perdent el caire de districte centralitzat dels seus inicis. Al segle XII hi té drets Guillem d'Aguiló (descendent de Robert Bordet, conegut com a Príncep de Tarragona), el qual els aliena a favor de l'arquebisbe Pere d'Albalat (1244). Del 1270 data la donació al monestir de Santes Creus d'un hort per part de Guillema de Claramunt. L'any 1331 trobem a Ramon Folc, vescomte de Cardona com a senyor dels castells de Montoliu i Tamarit. Del mateix segle XIV daten els primers fogatges. Ramon de Vilafranca n'és senyor l'any 1385 i llavors la quadra de Montoliu compta amb 10 famílies. Ja al segle XV, el 1430, n'és senyor en Joan de Boixadors, junt amb la Riera i Virgili. A finals de segle -l'any 1496 els fogatges computen vuit famílies- pertany a la parròquia de Tamarit i es documenten com a senyors la família dels Icart. A l'època contemporània el castell es coneix com a castell de Santa Margarida i sembla que fou destruït en el transcurs de la guerra del Francès. A meitat de segle XIX el castell i l'ermita són ja edificacions derruïdes.

Bibliografia:

CATALÀ i ROCA, P / Castell de Montoliu o de Santa Margarida / Els castells catalans / Barcelona / 1973
MADOZ, P. / Diccionario Geográfico-Estadístico-Histórico de España y de sus posesiones de ultramar / Madrid / 13 / 1849
MIQUEL M.; SANTESMASES, J.; SAUMELL, D. / Castell de Montoliu / Els castells del Gaià / Valls / 1999
MORERA i LLAURADÓ, E. / Província de Tarragona / Geografia General de Catalunya / Barcelona / 1910

Notes:

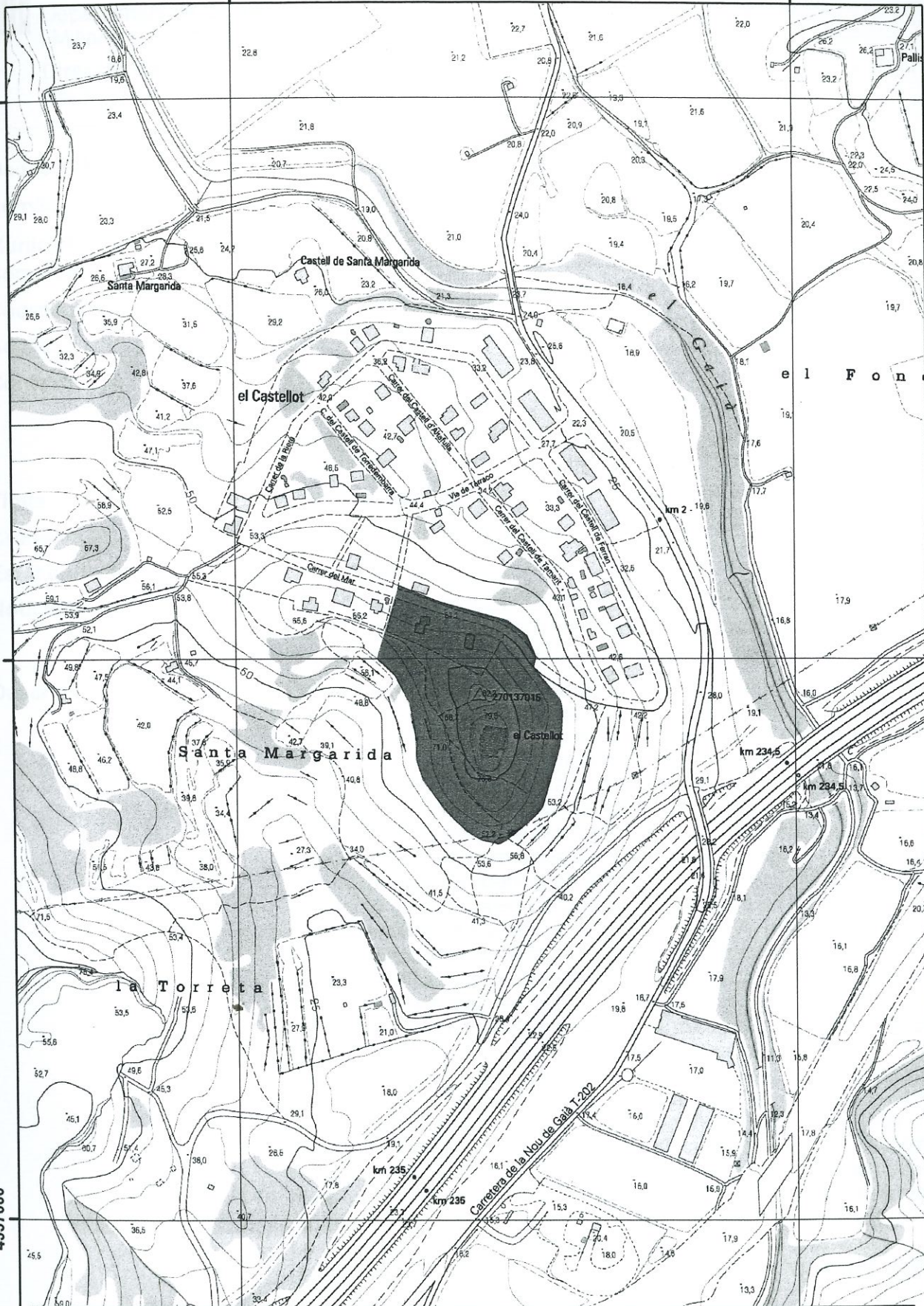
Malgrat l'evident interès d'aquest castell, s'ha permès la construcció- que hores d'ara continua- d'una urbanització que ocupa les vessants septentrional i oriental fins arribar gairebé al mateix castell, afectant de manera flagrant el paisatge que envolta el castell.

362500

363000

4558000

4558000

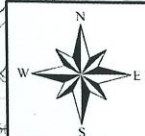


4557500

4557500

4557000

4557000



Castell de Montoliu (la Riera de Gaià, Tarragonès)
 Institut Cartogràfic de Catalunya.
 Base topogràfica 1:5.000 v.2.0. Full 270-137. 2005.

362500

363000



Dades del jaciment: 7077

Nom/s: VIL·LA ROMANA DELS PEDREGALETES

Municipi: Riera de Gaià, la

Comarca: Tarragonès

Coordenades UTM: 36060500 / 455819900

Accés: Fàcil

Context: Explotació agropecuària

Ubicada en la part superior d'un turó i especialment en la seva vessant SE. La part alta està ocupada per bosc de pi blanc i garriga, mentre en la vessant hi ha conreu de garrofer.

Tipus: Lloc d'habitació amb estructures conservades casa

Cronologia: -218 / 476 Romà República / Romà Baix Imperi

Estat conservació: Desconegut

Notícies històriques: 1990 / Josep Zaragoza / En dues ocasions, els dies 8 d'abril i 15 de juliol, es varen realitzar prospeccions en el jaciment en el decurs de les quals es va recuperar gran quantitat de material ceràmic /

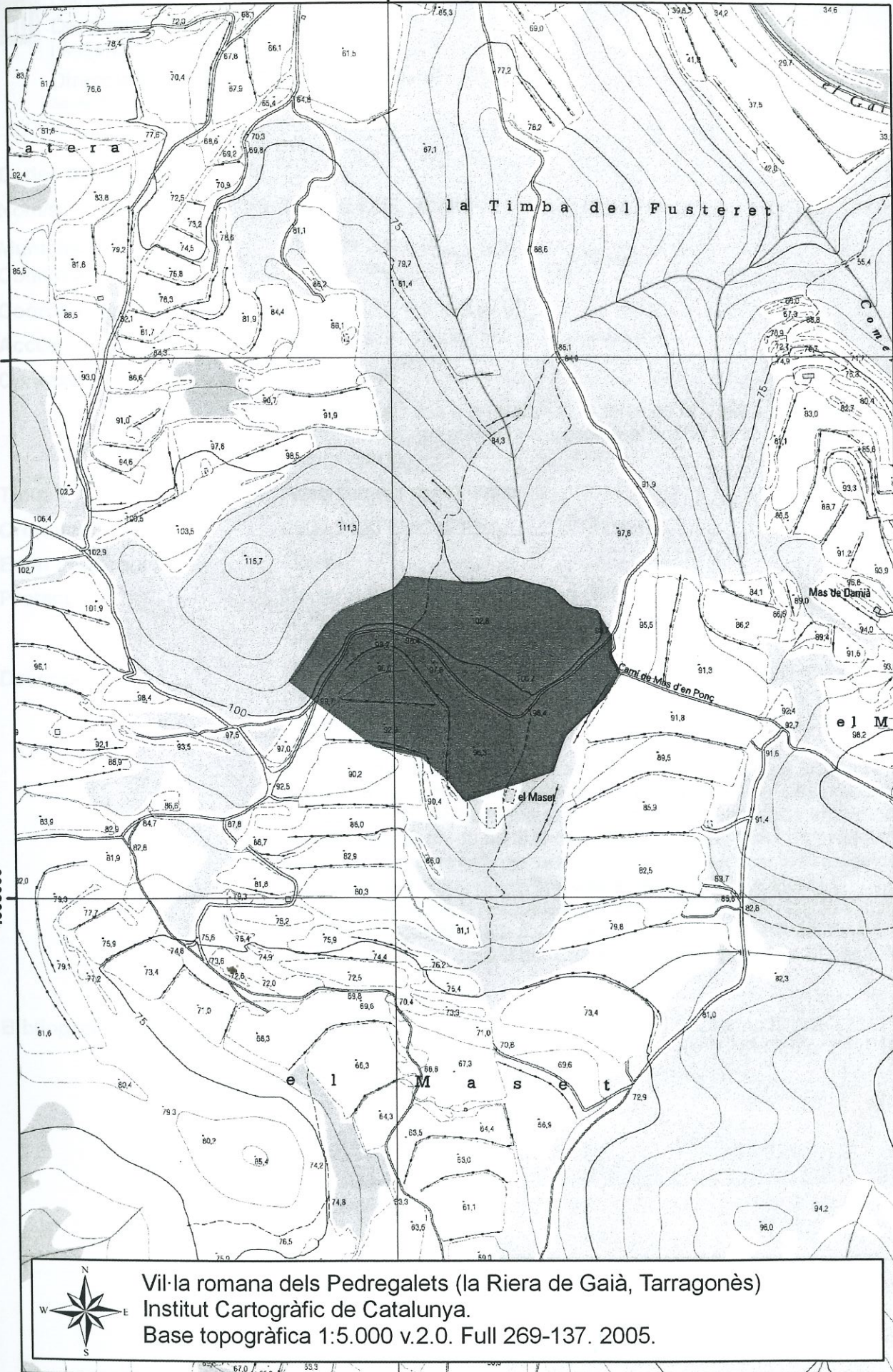
Descripció: Per accedir-hi cal agafar, des del Catllar, el camí a la urbanització "L'eixample", i després pel camí de Coll Canut, dels Pedregalets o del Catllar. A uns 1'800 km. i just en un fort retomb del camí trobem el jaciment en una parada de garrofers, a mà esquerra.

En la part superior del turó la frondositat de la vegetació impedeix apreciar-ne el volum de material ceràmic, i fins i tot la presència de restes d'estructures. A la part baixa, en canvi, apareix gran quantitat de material ceràmic, tot i que sembla que s'ha rebaixat parcialment el terreny, fet que s'evidencia als límits del camp i en la gran quantitat de pedres que es troben dipositades als marges de l'explotació. Hem pogut identificar la presència de: Campaniana A, terra sigil.lada sud-gàl.lica, terra sigil.lada hispànica, terra sigil.lada africana A, comuna ibèrica, comuna romana, tegula, dolia, àmfora itàlica, etc., evidenciant la presència d'una vil.la romana.

Arrel de les prospeccions portades a terme pel Sr. Josep Zaragoza, es va recollir un seguit de material que conserva a casa seva: fragments d'opus signinum, tegula, dolia, pondus, ceràmica ibèrica pintada (algún fragment de vora de Kalathos), Campaniana A, terra sigil.lada sud-gàl.lica, terra sigil.lada marmorata, terra sigil.lada hispànica, terra sigil.lada africana D (hi ha un fons de plat decorat), comuna romana, comuna africana (plats-tapadores, cassoles de vora ametllada), grolleres de cuina, àmfora ibèrica, àmfora itàlica, àmfora tarraconense (vores i anses de Dressel 2/4), àmfora africana, ...

La quasi total absència de material constructiu als voltants del jaciment i en els marges, ens fa pensar que, estructuralment, la vil.la podria trobar-se ben conservada.

360500



Vil·la romana dels Pedregalets (la Riera de Gaià, Tarragonès)
 Institut Cartogràfic de Catalunya.
 Base topogràfica 1:5.000 v.2.0. Full 269-137. 2005.

360500



Dades del jaciment: 7078

Nom/s: TORRE DE L'ALZINA

Municipi: Riera de Gaià, la

Comarca: Tarragonès

Coordenades UTM: 361.213,00 / 4.558.229,00

Accés: VTT

Context: Terreny erm

Dalt d'un turó des d'on s'albiren la torre de la Vella i el castell del Catllar. Una gran alzina que s'aixeca al costat de la torre. La resta, pi blanc i garriga.

Tipus: Assentament militar torre

Cronologia: 800 / 1150 Medieval /

Estat conservació: Dolent

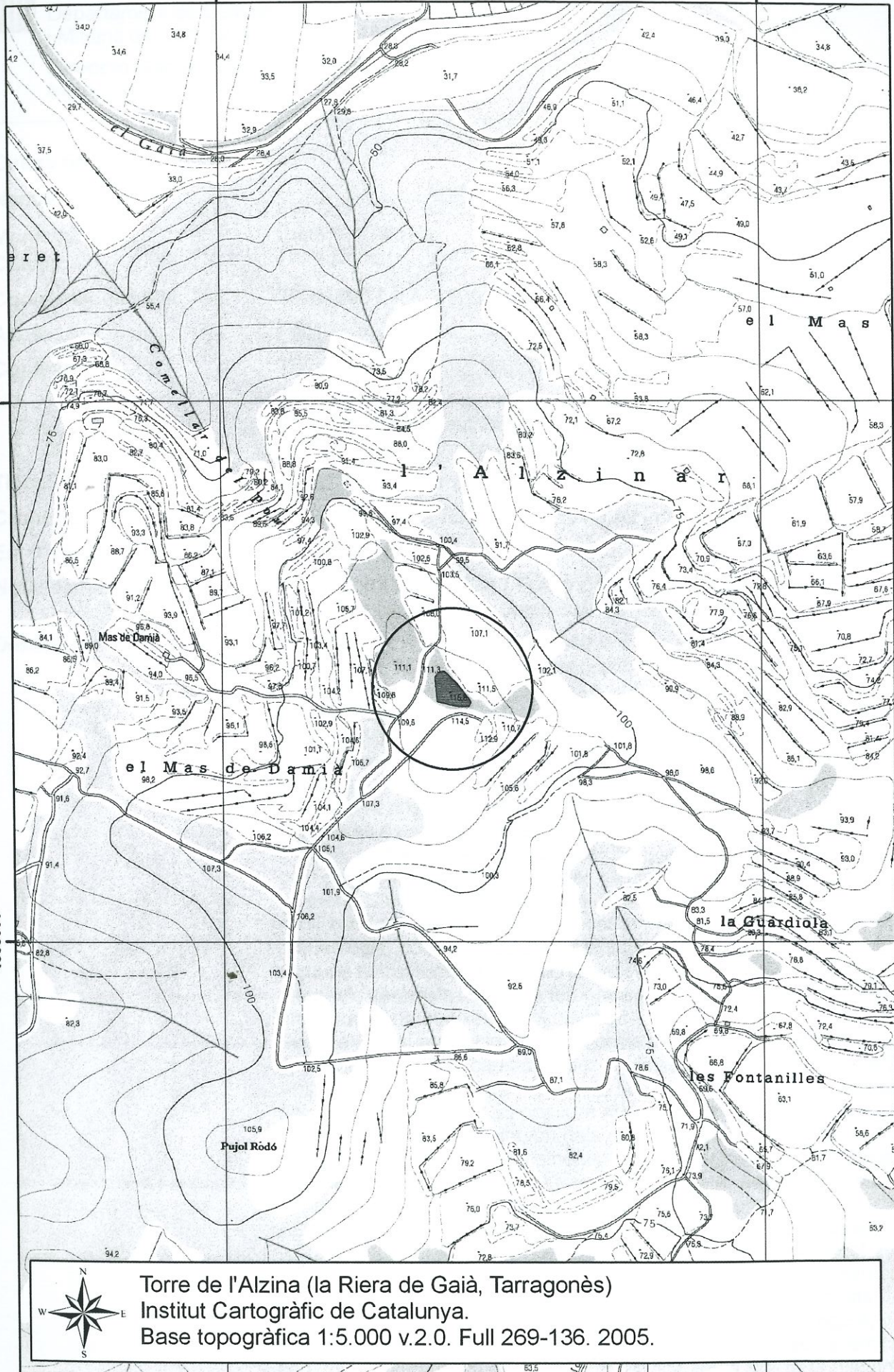
Protecció: Declarat BCIN, Zona Arqueològica-Monument Històric D. 22.4.1949, BOE 5.5.1949.
Núm. reg. BCIN: 3972-ZA-MH

Descripció: Per accedir-hi cal agafar des del Catllar el camí de Coll Canut / del Pedregalet o del Catllar, i després de 2'500 km. deixar el vehicle i seguint a peu pujar a dalt del turó. A uns 100 metres del vehicle trobarem la torre.
Es tracta d'una torre de defensa de planta circular molt arrasada, de la qual tan sols en resta la planta excavada a la roca. Les mesures són de 4'15 m. de diàmetre amb parets de pedra lligada amb morter de calç i arena de riu de 105 cm. de gruix. L'any 1987 una màquina excavadora, no se sap per quin motiu, va enderrocar les restes de la torre (que es conservaven fins una alçada d'uns 2 metres).
No hi ha elements objectius de datació, però la seva relació visual amb torres i castells relacionats amb la línia fronterera del baix Gaià (torre de la Vella i castell del Catllar) fa que la datem en el segle XI.

Bibliografia: VERGÈS, J.M.; ZARAGOZA, J. / Quan el Catllar no hi era / El Castell, vila i terme del Catllar. Segles XII-XVIII / El Catllar / 1 / 1999

361000

361500

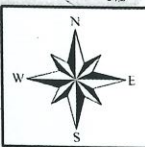


4558500

4558500

4558000

4558000



Torre de l'Alzina (la Riera de Gaià, Tarragonès)
 Institut Cartogràfic de Catalunya.
 Base topogràfica 1:5.000 v.2.0. Full 269-136. 2005.

361000

361500



Dades del jaciment: 7079

Nom/s: VIL·LA DE LA FÀBRICA D'ALABASTRES

Municipi: Riera de Gaià, la

Comarca: Tarragonès

Coordenades UTM: 36281600 / 455715300

Accés: Fàcil

Context: Terreny erm

Està als peus de la muntanya del Castellot, al costat del riu Gaià i controlant un pas estratègic. Actualment els terrenys són erms, però fins fa uns anys havien estat conreats amb vinya.

Tipus: Lloc d'habitació amb estructures conservades vil·la

Cronologia: -218 / 192 Romà República / Romà Alt Imperi

Estat conservació: Desconegut

Notícies històriques: 1989 / Jordi López Vilar / Fotografia i recollí material després que les màquines excavadores destruïssin part del jaciment /

Descripció: En el Km. 1172,500 de la CN-340, cal desviar-se en direcció nord per la carretera T-2039. Entre les poblacions de Ferran i de La Riera de Gaià, transcorreguts tan sols uns 1.500 m del desviament de la carretera Nacional 340, es localitzen les restes d'un jaciment arqueològic d'època romana, davant mateix d'una antiga fàbrica d'alabastres, als peus de la muntanya del Castellot, al costat del riu Gaià i controlant un pas estratègic. Actualment els terrenys són erms, però fins fa uns anys havien estat conreats amb vinya. Les restes estan compreses a la zona on conflueix la carretera T-2039, l'autopista A-7 i el riu Gaià. Tant la construcció de l'autopista com de la carretera, podien haver afectat el jaciment en el seu moment. D'altra banda, l'obertura de la rasa del minitrassament de l'Ebre l'any 1989, realitzada incomprendiblement sense control arqueològic, posà al descobert nombrosos materials arqueològics i algunes estructures "in situ". D'aquest moment, conservem uns pocs materials ceràmics i algunes fotografies, així com algunes referències orals que contribueixen a documentar-nos el jaciment. Sembla ser, que el jaciment es trobava pràcticament cobert per les aportacions de terra causades per la construcció de l'autopista A-7. Amb el nou moviment de terres que suposà l'execució de la trinxera del minitrassament es posaren al descobert de nou, un conjunt de restes materials: dos dolia, un dels quals fou arrasat, i l'altre, novament colgat sense documentar; una àmfora sencera del tipus Dressel 2-4 tarraconense; un trams d'aqüeducte, restes de murs i carreus desplaçats, així com nombroses restes ceràmiques. Actualment, no s'aprecien estructures "in situ", no obstant resten visibles fragments de mur i de carreus de pedra per l'entorn del jaciment. Alguns d'aquests reaprofitats en construccions modernes de la veïna fàbrica d'alabastres. Dels materials ceràmics trobats superficialment destaquem la presència de fragments de tegula, imbrex, dolia, ceràmica comuna ibèrica, grisa de la costa, ceràmica comuna romana, terra sigil.lada sud-gàl.lica, terra sigil.lada hispànica, terra sigil.lada marmorata (un fragment del tipus Drag. 24-25), terra sigil.lada africana A, ceràmica de parets fines i àmfora itàlica, bètica i tarraconense. Observem també que el material ceràmic és molt



abundant i molt poc fragmentat, amb un índex elevat de ceràmica de vaixel·la fina. Segons els indicis de que disposem, sembla que estariem davant d'una vil·la o centre d'explotació agrària fundat en època republicana amb perduració fins el segle II dC.

Malgrat la destrucció que afectà parcialment el jaciment, durant la realització de la rasa del minitrassament, considerem que aquest jaciment conserva parts integres, estructures en bon estat i nivells arqueològics "in situ". Durant la prospecció duta a terme amb motiu del projecte de construcció de la carretera d'Altafulla a Salomó l'any 2003 es localitzà més ceràmica romana en superfície.

Bibliografia:

- LÓPEZ, J. / La vil·la romana de la fàbrica d'alabastres (La Riera, Tarragona) / Butlletí Arqueològic / Tarragona / 1993 / 15
RAFÍ, J. / Apunts històrics de La Riera de Gaià amb el ball de la Santa Creu / La Riera de Gaià / 1985

362500

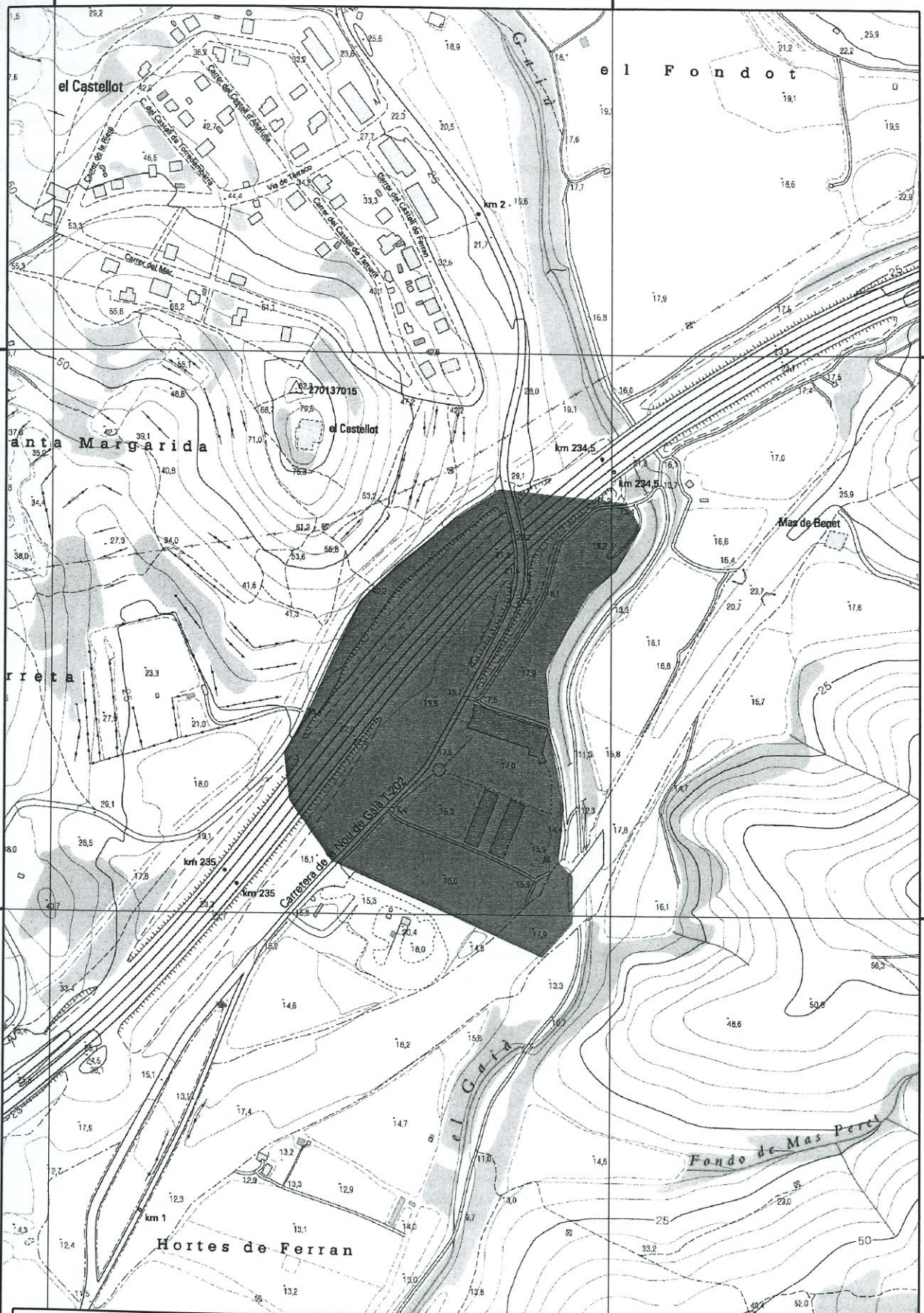
363000

4557500

4557500

4557000

4557000



Vil·la de la Fàbrica d'Alabastres (la Riera de Gaià, Tarragonès)
 Institut Cartogràfic de Catalunya.
 Base topogràfica 1:5.000 v.2.0. Full 270-137. 2005.

362500

363000



Dades del jaciment: 7080

Nom/s:	ESGLÉSIA D'ARDENYA
Municipi:	Riera de Gaià, la
Comarca:	Tarragonès
Coordenades UTM:	36115500 / 455900200
Accés:	Fàcil
Context:	Zona urbana Església ubicada en el centre urbà, a la plaça del poble.
Tipus:	Edifici religiós església
Cronologia:	1150 / 1492 Medieval /
Estat conservació:	Excel·lent
Protecció:	Plans d'ordenació, Consta inscrit a "Ajuntament de la Riera de Gaià. Text refós de les normes subsidiàries de planejament", doc. aprov. 29/03/2005
Descripció:	<p>Per accedir-hi cal agafar la TP-2039 de La Riera de Gaià al Catllar. Aproximadament a mig camí entre ambdós nuclis trobem a mà esquerra Ardenya. L'edifici es troba situat al bell mig de la plaça, al costat de l'església nova. El nucli administrativament depèn de La Riera.</p> <p>Es conserva íntegre tot l'edifici, que presenta una planta rectangular (10'50 x 8'25 m.), d'una sola nau de gruixuts murs i coberta amb volta de canó apuntada. La construcció és de pedra lligada amb argamassa amb els angles reforçats per carreus. S'aprecien a la volta les marques de l'encofrat de canyes utilitzat per a la seva construcció. L'accés a l'edifici es realitza per una porta adovellada d'arc de mig punt oberta en el mur oposat a l'altar. A sobre de la porta hi ha una espitllera. Se li adossa una vivenda per la cara sud. A l'oest i per la part del darrera hi trobem el cementiri del poble. L'altar està sobre una tarima adossada a la paret posterior de l'església que l'aixeca uns 10 cm. del sòl. Està constituït per un pedestal que sosté l'altar rectangular i de pedra calcàrea dura. Al centre de l'església destaca l'existència d'una cripta quadrangular excavada a la roca que no presenta cap característica especial que ens pugui donar una idea de la seva cronologia. La coberta es plana i està constituïda per la pavimentació del temple. Actualment, els murs estan revestits de ciment fet que evidencia una possible reutilització posterior com a cup o dipòsit. A l'interior, sembla ser que en època moderna es varen obrir dos accessos en el mur lateral est i que ara donen a un pati descobert que hi ha entre la casa i l'església., i que antigament es deurien utilitzar com a sagristia o dependències annexes.</p> <p>Després d'un llarg període d'abandonament en que la vegetació envaia tot l'edifici, l'església va ser restaurada fa pocs anys. Aquesta restauració consistí en la neteja de vegetació, repàs de les juntes de pedra i refacció de la teulada. No consta que es fes cap seguiment arqueològic, amb la qual cosa es perdé una oportunitat única per datar aquest temple que deu ser probablement del segle XIII. En l'interior s'han instal·lat dues esteles discoïdals del segle XVIII procedents del cementiri d'Ardenya, que havien estat recuperades pel Sr. Josep Zaragoza.</p>

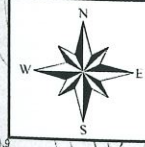
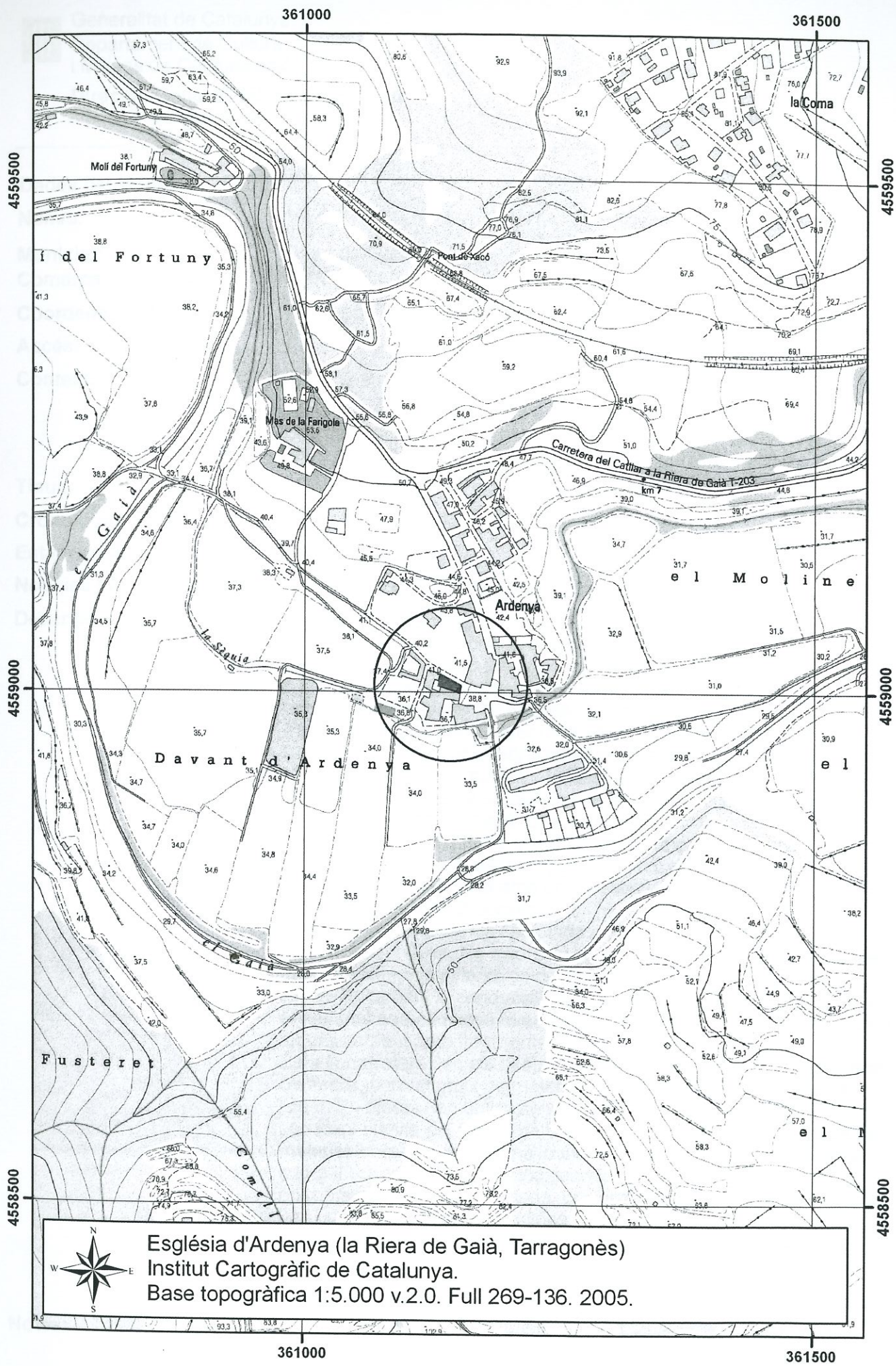


Generalitat de Catalunya
Departament de Cultura
i Mitjans de Comunicació

Direcció General del Patrimoni Cultural
Àrea de Coneixement i Recerca

Bibliografia:

BLANCH, J.C / Esglésies d'Ardenya (1). L'església vella / La Riera
día a día / Torredembarra / 2003 / 24



Església d'Ardenya (la Riera de Gaià, Tarragonès)
 Institut Cartogràfic de Catalunya.
 Base topogràfica 1:5.000 v.2.0. Full 269-136. 2005.

361000

361500



Dades del jaciment: 7081

Nom/s: VIL·LA ROMANA D'ARDENYA

Municipi: Riera de Gaià, la
Comarca: Tarragonès

Coordenades UTM: 36150600 / 455921400

Accés: Fàcil

Context: Terreny erm

A mitja pendent d'un turó que devalla vers la fèrtil vall del Gaià, orientat a sud. Actualment la superfície està coberta per bosc de pi blanc. En altre sector hi ha plantacions de garrofer i vinya.

Tipus: Lloc d'habitació amb estructures conservades vil·la

Cronologia: -218 / 192 Romà República / Romà Alt Imperi

Estat conservació: Regular

Notícies històriques: Josep Zaragoza / Descobrí el jaciment i en donà la primera notícia /

Descripció:

Per accedir al jaciment cal agafar, des del P.K. 1172'500 de la CN-340 (tram Tarragona-Barcelona), la TP-2039 en direcció a La Riera de Gaià. Un cop passada la Riera, i uns 400 metres abans d'arribar a Ardenya, trobem a mà dreta i tallada pel rebaix de construcció de la carretera, unes restes romanes.

Es tracta del que sembla ser un dipòsit excavat a la roca. S'aprecia l'existència d'un retall quadrangular en el soldó, a l'interior del qual s'hi varen bastir dos murets adossats a les parets del retall dels que tan sols se'n conserva un que té una amplada de 25 cm. i una alçada de 40 cm. des de la solera. Una vegada construïts els murets, es va fer la solera (de 20 cm de gruix), que consta d'una base de resquills de roca i a sobre una capa d'opus signinum de textura grossa. El nivell superior està aïllat amb un revestiment de gra fi que recobreix, també, part del muret conservat. Hi ha un seguit d'elements que cal destacar: per una banda l'amplada interior, que és aproximadament d'entre 1'50-1'60 m. No s'aprecia l'existència de la mitja canya típica dels revestiments aïllants de dipòsits i conduccions romanes.

Cronològicament la conducció se situa en època republicana, ja que el material que compon el substrat d'opus signinum de la solera està fet bàsicament amb fragments d'àmfores itàliques i ibèriques.

Sota la carretera i en els camps inferiors s'aprecien alguns fragments ceràmics, però el gruix de materials en superfície es troba més a l'oest. En efecte damunt mateix del poble d'Ardenya, entre la carretera i la via del tren hi ha una àmplia zona on es troba abundant material íbero-romà: comuna ibèrica, àmfora itàlica, terra sigillada sud-gàl·lica, dolia, etc. ens indiquen la presència d'un jaciment, possiblement una vil·la romana, ubicada en aquest indret, que tindria una cronologia romano-republicana i altimperial.

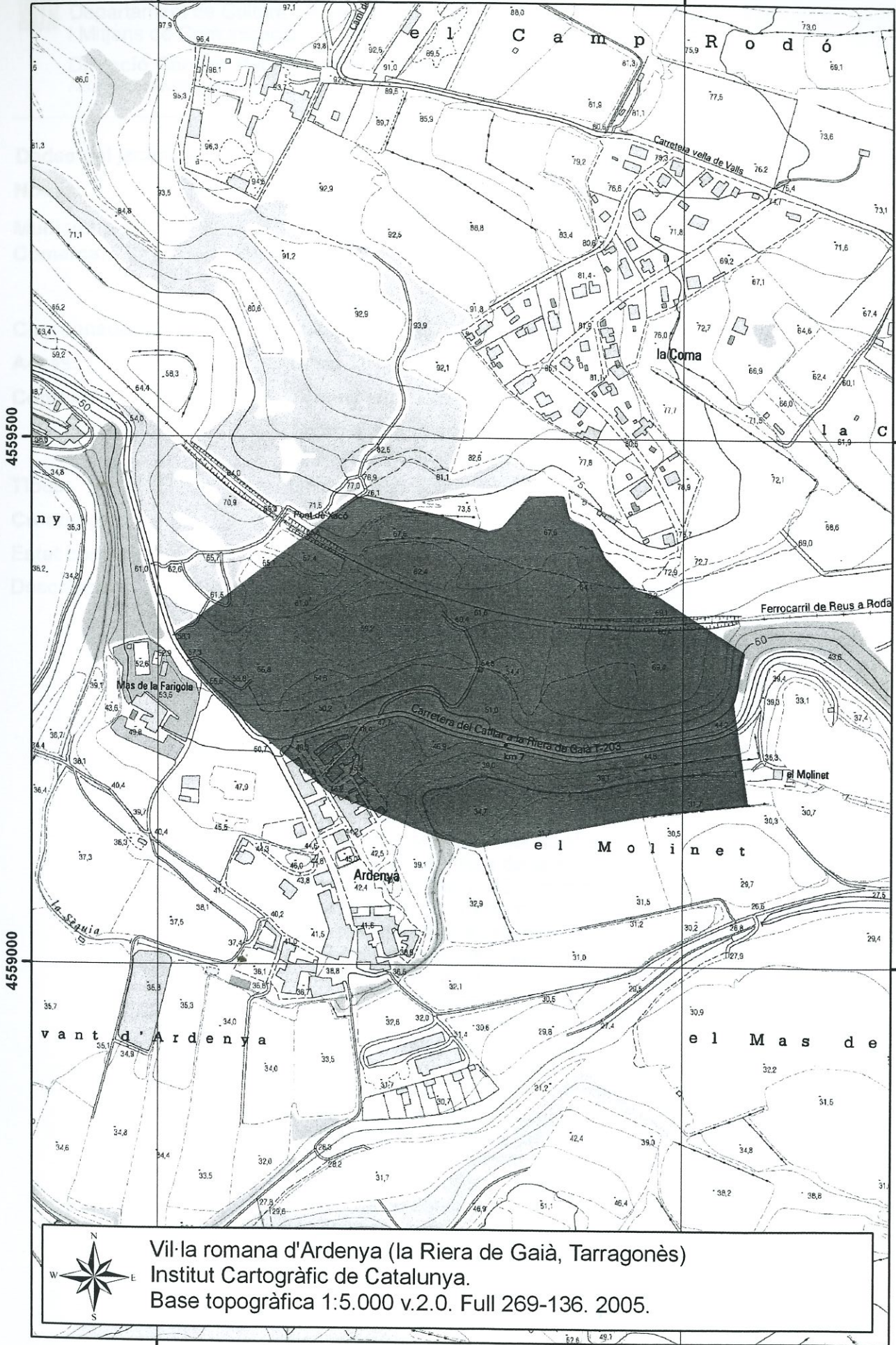
El jaciment perilla, atès que els plans d'ordenació urbana pretenen edificar-hi a sobre.

Notes:

Tot i que en la Carta Arqueològica del Tarragonès de 1990 consta com "aqueducte" és més probable que es tracti d'un petit dipòsit.

361000

361500



4559500

4559500

4559000

4559000



Vil·la romana d'Ardenya (la Riera de Gaià, Tarragonès)
 Institut Cartogràfic de Catalunya.
 Base topogràfica 1:5.000 v.2.0. Full 269-136. 2005.

361000

361500



Dades del jaciment: 7082

Nom/s: PUJOL RODÓ, EL

Municipi: Riera de Gaià, la

Comarca: Tarragonès
Tarragona
Tarragonès

Coordenades UTM: 36102900 / 455739200

Accés: Difícil

Context: Terreny erm

Al cim d'un turó amb molt bona visibilitat actualment cobert de vegetació (bosc de pi blanc).

Tipus: Lloc amb representació gràfica sobre pedra gravat

Cronologia: -5500 / -2200 Neolític ? /

Estat conservació: Bo

Descripció:

L'accés al Pujol Rodó, es per un camí de direcció sud-nord, que arranca del costat de l'autopista A-7, a l'alçada de l'àrea de servei anomenada Àrea del Mèdol, aquest camí s'ha de transitar a peu, i el recorregut fins el Pujol Rodó, és de 1'3 km., cal no deixar mai la dreta del canvi en les bifurcacions i en les cruïlles de camins.

El Pujol Rodó es un estació arqueològica amb inscultures rupestres donada a conèixer per Lluïsa Vilaseca l'any 1.970. La seva presentació fou breu i centrada en una descripció sumària. L'any 2002 s'inicià un nou estudi centrat en l'obtenció d'una descripció precisa de cada una de les unitats gràfiques, en la realització d'un estudi artístic, cronològic i del significat, i per a contextualitzar el grafisme rupestre del Pujol Rodó dins de la problemàtica de les inscultures a l'aire lliure de la província de Tarragona. Hi ha gravades sobre el suport calcari 138 unitats gràfiques que es descomponen en 68 cassoletes, 39 cruciformes, 12 cassoletes amb línia, 9 traçats, 2 clots associats a una cassoleta i línies, 2 clots associats a línies, 2 phi, 2 conjunts de dues cassoletes unides per una línia, 1 trident i 1 forma antropomorfa. Les unitats gràfiques es divideixen en 160 motius: 85 cassoletes, 39 cruciformes, 28 línies 4 clots, 2 phi, 1 trident i 1 forma antropomorfa (composada per la regió del cap, coll, tronc, on es ressalten el ventre i la natja, i les extremitats inferiors). Morfològicament, les cassoletes són formes circulars o de tendència circular, rectangulars o de tendència rectangular, el.lipsoïdals o de tendència el.lipsoïdal, quadrangulars o irregulars; els cruciformes llatins o llatins amb base, grecs o parcialment potencats; les línies rectes, corbes o lleugerament corbes; els clots de tendència rectangular, de tendència circular o de tendència el.lipsoïdal; i els phi grecs o de tendència rectangular. Mètricament estan representats els tres tipus de format: petit (quan l'alçada o l'amplada mesuren entre 1 i 5 cm.) amb formes de cassoleta i traç; mitjà (entre 5,1 i 20 cm.) amb cassoletes, cruciformes, línies, clots i el trident; i gran (major de 20 cm.) amb cruciformes, línies, clots, els phi i l' antropomorf. La tècnica d'execució de les inscultures és el gravat. La modalitat de gravació és la percussió o repicat que produeix solcs de vores irregulars, amples, profunds i amb morfologia de secció en "U". La forma antropomorfa correspon a un relleu excavat.



Tenint en compte la ubicació paisatgística/espacial de les estacions, la seva correspondència amb l'actual organització geo-administrativa, la seva relació amb l'art rupestre esquemàtic prehistòric post-paleolític de Catalunya i altres qüestions d'índole històrica, s'apunta: 1) pel que fa la cronologia: els dispositius iconogràfics es poden ubicar en una fase prehistòrica; i 2) pel que fa a la interpretació es relacionen amb punts de demarcació territorial i potser una part reduïda de las inscultures també s'han d'interpretar des d'un punt de vista artístic que pogués anar associat a un tipus de consideracions de caràcter ideològic, religiós, etc.

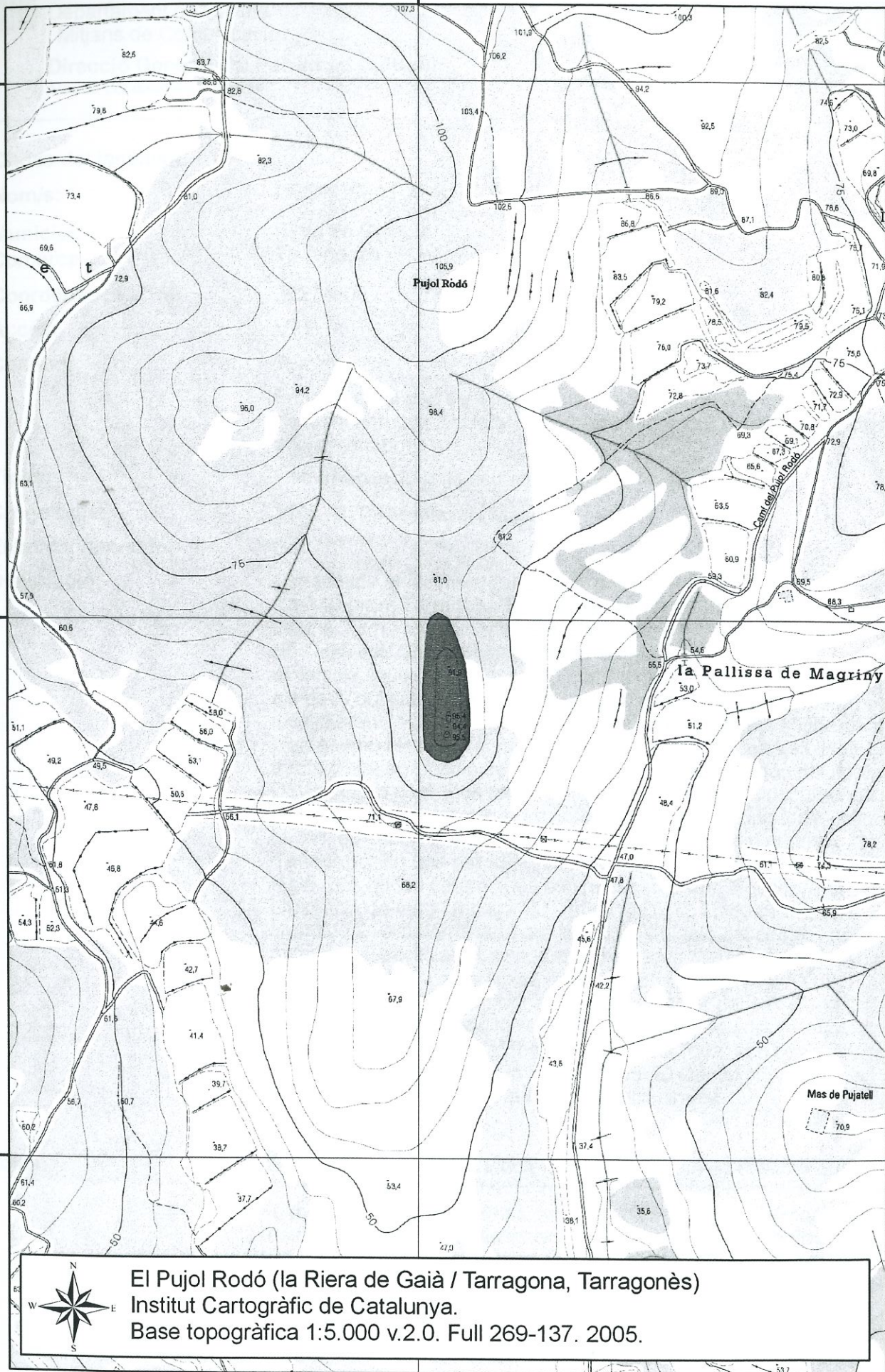
Bibliografia:

- GARCÍA, M.; FONTANALS, M.; ZARAGOZA, J. / Les inscultures rupestres del Pujol Rodó (La Riera de Gaià, Tarragona) / Valls / 2004
- SANZ, M. / La Riera. Pueblos para la historia / La Voz de la Costa Dorada / Tarragona / 1976 / 158
- VILASECA, LL. / Grabados rupestres de los términos municipales de La Riera y Prades (Prov. de Tarragona) / Actas del XI Congreso Nacional de Arqueología (Mérida, 1968) / Zaragoza / 1970
- VILASECA, S. / Reus y su entorno en la prehistoria / Reus / 1973

361000

4558000

4558000

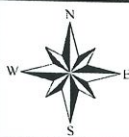


4557500

4557500

4557000

4557000



El Pujol Rodó (la Riera de Gaià / Tarragona, Tarragonès)
 Institut Cartogràfic de Catalunya.
 Base topogràfica 1:5.000 v.2.0. Full 269-137. 2005.

361000



Dades del jaciment: 15481

Nom/s: DESPOBLAT ALS PEUS DEL CASTELL DE MONTOLIU

Municipi: Riera de Gaià, la

Comarca: Tarragonès

Coordenades UTM: 36274600 / 455734300

Accés: VTT

Context: Terreny erm

En la vessant sud del turó coronat pel castell de Montoliu, en un pendent abrupte. Terreny abancalat antigament plantat amb oliveres i actualment erm.

Tipus: Lloc d'habitació amb estructures conservades poblat

Cronologia: 1150 / 1789 Medieval / Modern

Estat conservació: Bo

Descripció:

Per accedir al jaciment cal agafar, des del P.K. 1172'500 de la Cn-340 (tram Tarragona-Barcelona), la TP-2039 en direcció a Ferran, i a uns 2 km., aproximadament, s'hi troba a l'esquerra la urbanització "El Castellot". Per arribar al castell cal pujar uns 200 metres i deixant el vehicle seguir a peu uns 300 metres més fins trobar el castell. Just als peus del castell, en la seva vessant sud, en un pendent abrupte, localitzarem les seves restes. És un terreny aterrat antigament plantat amb oliveres i actualment erm, amb molta bona visibilitat. Es tracta d'una agrupació de cases que van créixer a redós del castell. Devia ser un nucli molt reduït perquè no consta en la documentació. En un tall del corriol que el travessa, molt a prop d'una torre d'alta tensió, es veuen dos murs de pedra en sec, així com restes d'enderroc. En una parada una mica més amunt, sobresurt un mur de tàpia. Les restes ceràmiques són molt escasses. S'observa la presència de verd i manganès, reflex metàl·lic i blau català. La cronologia ve determinada per la pròpia situació del poblat i pels materials superficials. La situem entre època medieval (segle XI) i època moderna. La ceràmica més moderna és del segle XVII. La conservació del jaciment es veu amenaçada pel pas d'una línia d'alta tensió; una de les torres segur que en el seu dia va malmetre restes, però com es va arribar a picar fins la roca, han desaparegut. Una segona amenaça és la urbanització "El Castellot", que en la seva expansió pot arribar a malmetre el jaciment.

Notes:

Es tracta d'un jaciment inèdit. La seva extensió és desconeguda, perquè les restes arquitectòniques estan majoritàriament enterrades i la malesa tapa els materials ceràmics de superfície, de manera que és complicada la seva delimitació. En el punt UTM de la fitxa es marca el lloc on s'identifiquen les estructures medievals. Per prudència hem establert un polígon que abarca una àrea probablement més àmplia que la del poblat.

4558000

362500

363000

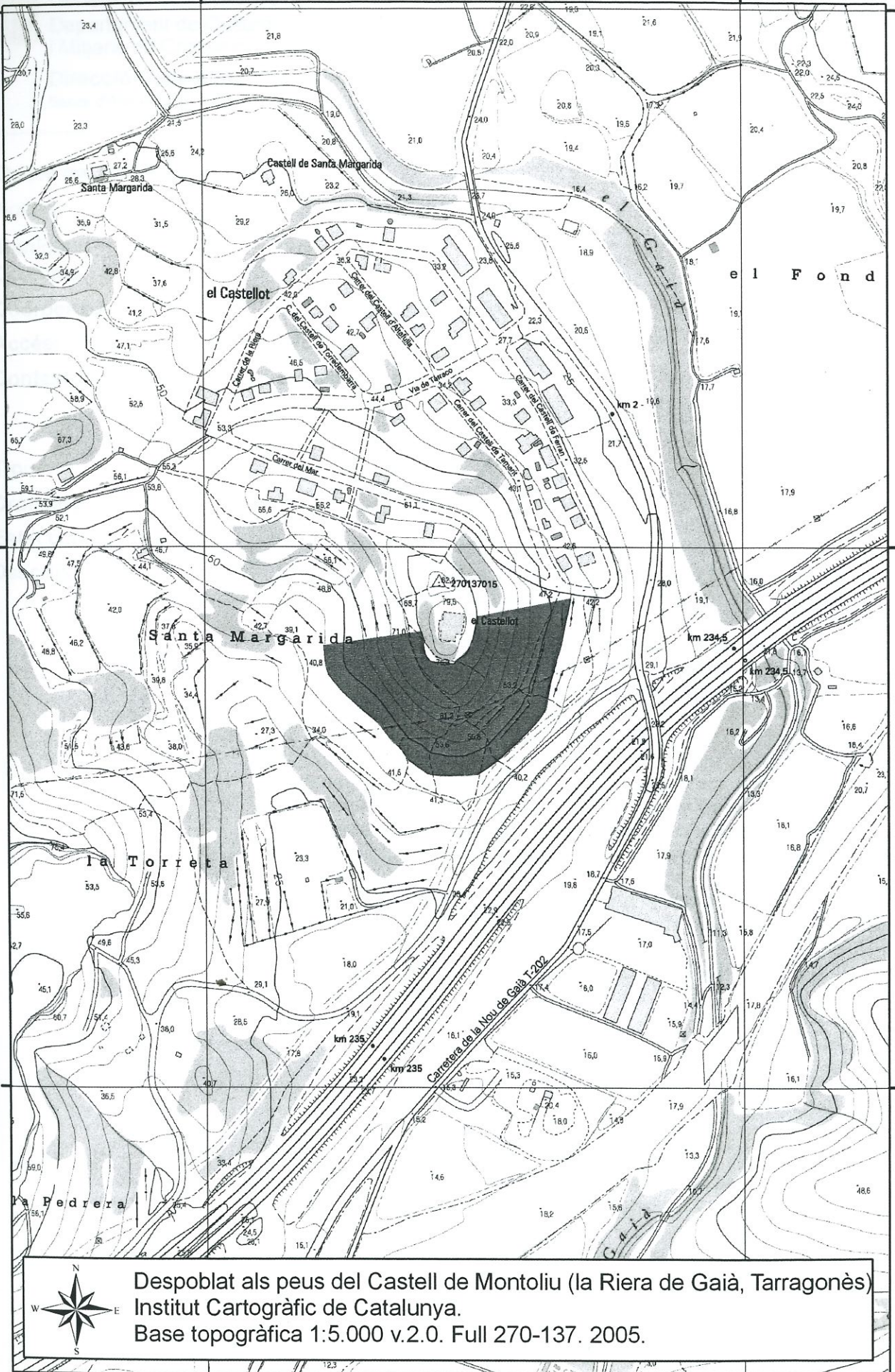
4558000

4557500

4557500

4557000

4557000



Despoblat als peus del Castell de Montoliu (la Riera de Gaià, Tarragonès)
 Institut Cartogràfic de Catalunya.
 Base topogràfica 1:5.000 v.2.0. Full 270-137. 2005.

362500

363000



Dades del jaciment: 17992

Nom/s: SITJA DEL FONDOT

Municipi: Riera de Gaià, la

Comarca: Tarragonès

Coordenades UTM: 363.249,24 / 4.557.735,00

Accés: Fàcil

Context: Explotació agropecuària

Zona planera ocupada per camps de conreus, a tocar la riva dreta de la riera de Gaià, al sud del nucli de la Riera de Gaià.

Tipus: Varis sitja isolada

Cronologia: / Desconeguda /

Estat conservació: Bo

Descripció:

El jaciment es localitza en un camp de conreu a tocar el marge esquerre de la riera de Gaià, al paratge conegut amb el nom del Fondot.

Va ser descobert l'any 2003, arrel dels treballs de prospecció arqueològica superficial que es varen realitzar per a informar el projecte i estudi d'impacte d'ambiental del traçat de les obres del ramal nord del Pla Hidrològic Nacional.

Es tracta d'una sitja isolada, en forma de pera, de coll estret, que es va trobar a tocar d'una petita edificació rural. No es varen trobar materials associats a aquesta estructura, fet que, donada l'àmplia cronologia d'aquest tipus d'elements, no permeten acotar la seva cronologia. Dona el caràcter superficial dels treballs, hom no disposa tampoc d'informació addicional per a interpretar aquest element en relació a altres de la mateixa o altra tipologia.

Aparentment, l'estat de conservació de la sitja era bo malgrat que sembla que havia estat parcialment buidada de les terres que l'havien colgat originalment.

El jaciment, llevat de la referència feta en l'informe de les prospeccions, resta encara inèdit.

