

TEXT REFÓS
PROJECTE DE MODIFICACIÓ PUNTUAL N°12
Modificació dels usos a la Zona de Rústic Protegit (clau d.3)



Lluís Gratacós i Soler
Arquitecte

St. Joan Baptista, 35A
17600 Figueres
Tel.: 972.510.320
Fax.: 972.678.501
lgratacos@coac.net

**Ajuntament del
Port de la Selva**

C/ Mar, 1
17489
EL PORT DE LA
SELVA

Text refós segons les
determinacions de
l'Acord de la CTUG d'1
de juny de 2017

MEMÒRIA

Figueres,
Setembre de 2017

ÍNDEX

1	ANTECEDENTS	3
2	OBJECTIU	13
3	PROMOCIÓ I TRAMITACIÓ	14
4	CONVENIÈNCIA DE LA MODIFICACIÓ	14
5	PROPOSTA DE MODIFICACIÓ.....	15
6	NORMATIVA.	17
7	INFORME MEDIAMBIENTAL	19

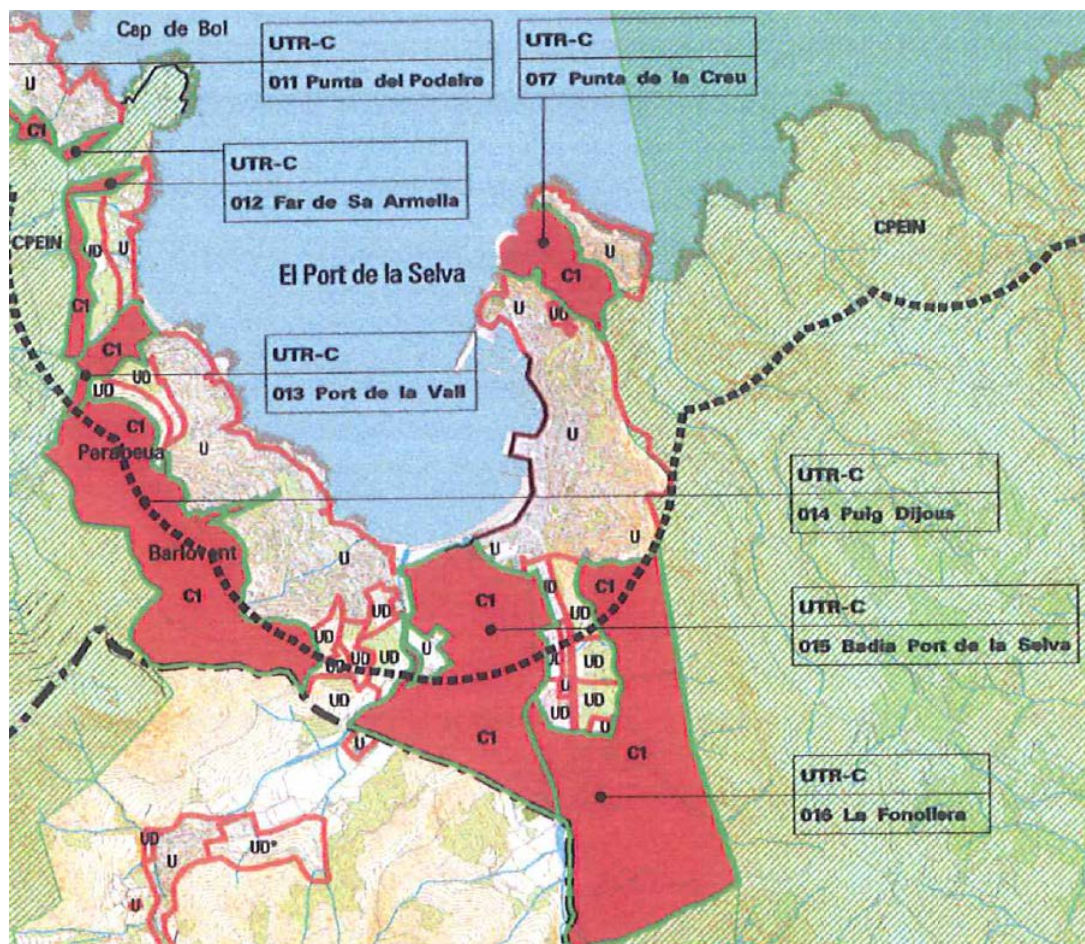
1 ANTECEDENTS

En data 3 d'agost de 2010 s'aprova el Decret Legislatiu 1/2010 corresponent al Text Refós de la Llei d'Urbanisme.

En data 18 de juliol de 2006, s'aprova el Decret 305/2006 corresponent al Reglament de la Llei d'Urbanisme.

En data 4 de novembre de 2003 s'aprova per la Comissió d'Urbanisme de Girona el text refós del POUM del Port de la Selva. El 26 de maig de 2004 la CTU dona conformitat al text refós tramés per l'Ajuntament del Port de la Selva, i surt a publicació al DOGC el 17 de setembre de 2004 (amb exclusió de la zona de la Vall de Santa Creu).

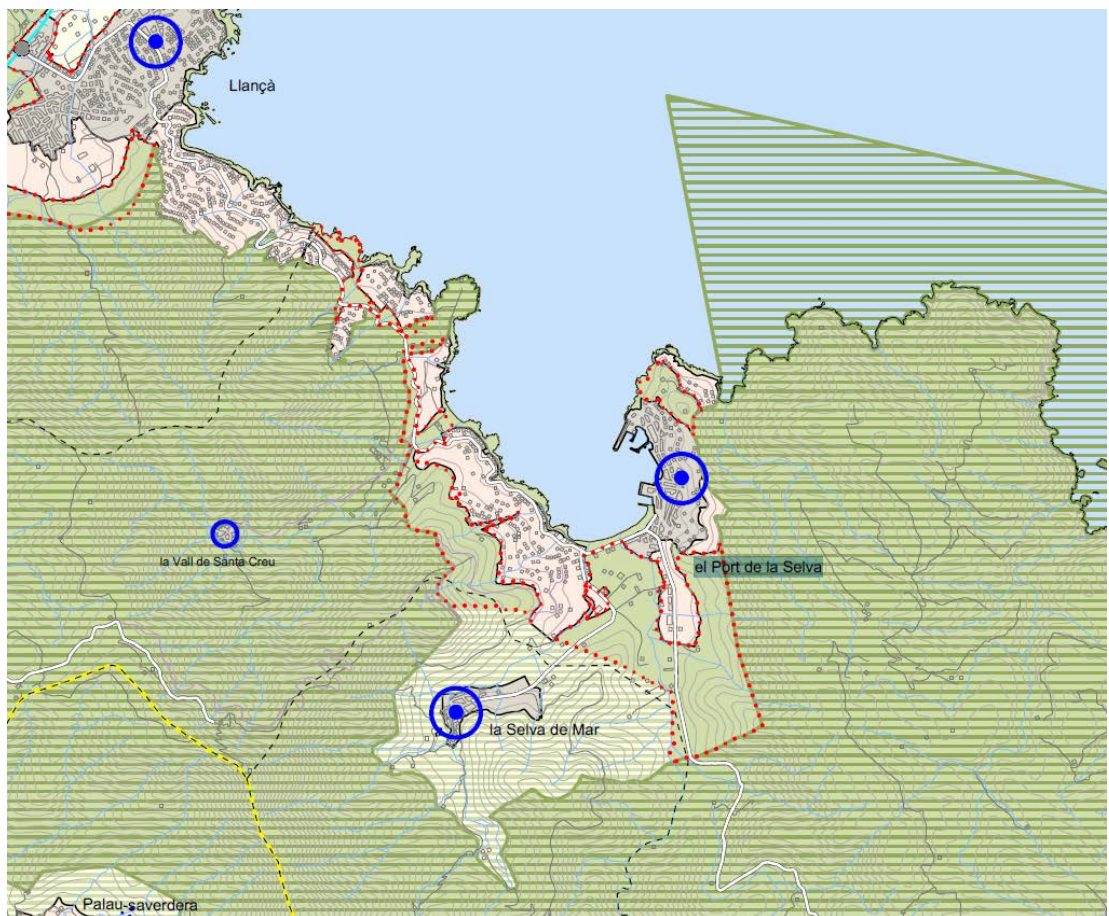
La Comissió Territorial d'Urbanisme de Girona el 29 de setembre de 2004, va donar conformitat al text refós del Pla d'Ordenació urbanística municipal tramés per l'Ajuntament de Port de la Selva, en compliment de l'acord d'aprovació definitiva de data 4 de novembre de 2003, pel que fa a les determinacions referents al nucli de la Vall de la Santa Creu. Es va publicar al DOGC el 2 de novembre de 2004.



El Pla Director Urbanístic del Sistema Costaner, pel que fa la zona NU-C1, al seu article 15, expressa que:

S'admeten les activitats o els equipaments d'interès públic que necessàriament s'hagin d'emplaçar en el medi rural previstos a l'apartat 4 de l'article 47 del TRLUC i es demostrï que no és possible una ubicació alternativa en altres sòls no urbanitzables de menor nivell de protecció:

- a) Les activitats col·lectives de caràcter esportiu, cultural, d'educació en el lleure i d'esbarjo que es desenvolupin a l'aire lliure, amb les obres i instal·lacions mínimes i imprescindibles per a l'ús de què es tracti.
- b) Els equipaments i serveis comunitaris no compatibles amb els usos urbans.
- c) Les infraestructures d'accessibilitat.
- d) Les instal·lacions i les obres necessàries per a serveis tècnics com les telecomunicacions, la infraestructura hidràulica general, les xarxes de subministrament d'energia elèctrica, d'abastament i subministrament d'aigua i de sanejament, el tractament de residus, la producció d'energia a partir de fonts renovables i les altres instal·lacions ambientals d'interès públic.

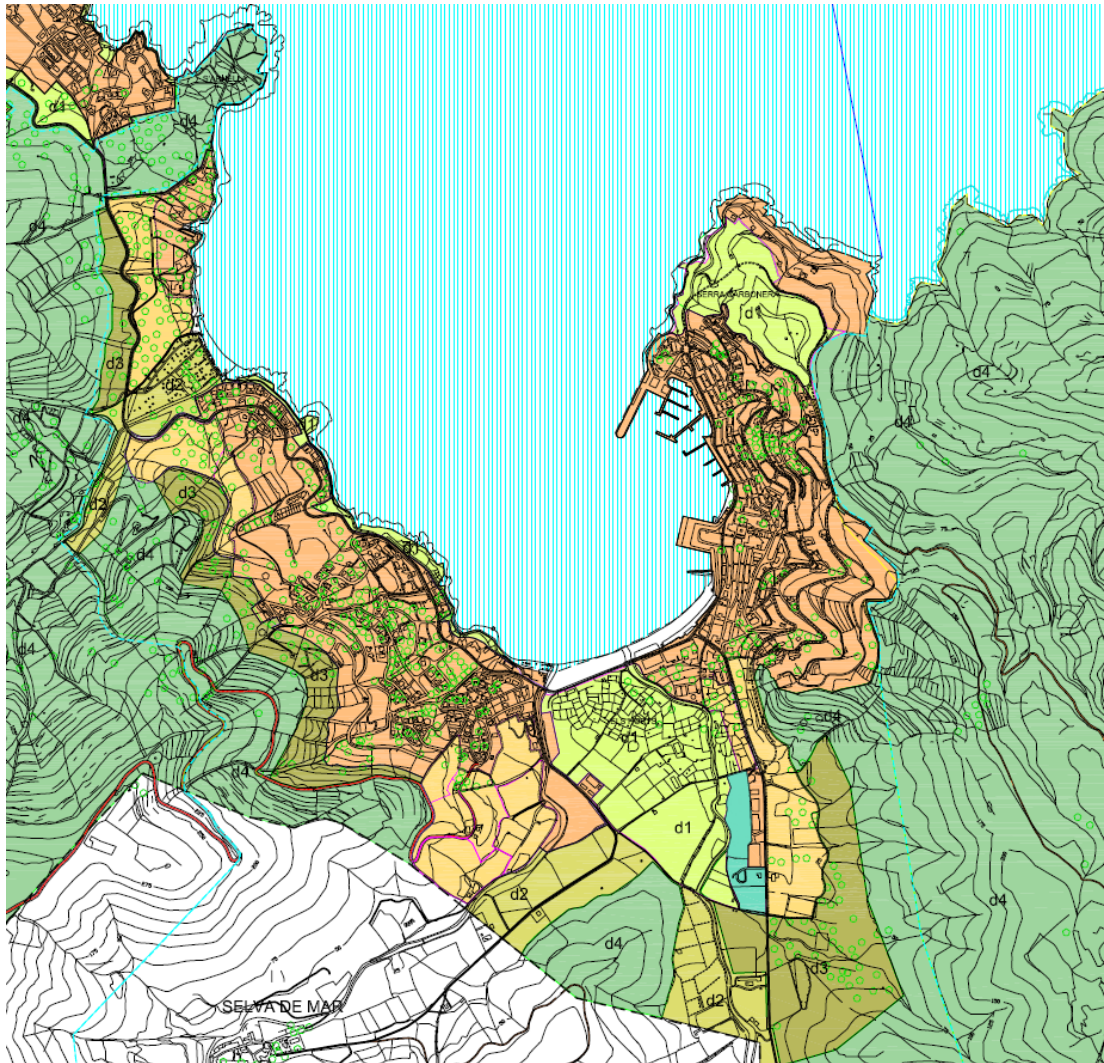


El Pla territorial parcial de les Comarques Gironines, a l'article 2.7 del Sòl de Protecció Especial, s'admeten els usos del 47.4 del TLU. "S'entén que el sòl de protecció especial està sotmès a un règim especial de protecció al qual fa referència l'apartat 5 de l'article esmentat i que són incompatibles totes aquelles actuacions d'edificació o de transformació de sòl que puguin afectar de forma clara els valors que motiven la protecció especial."

En el planejament vigent, el sòl no urbanitzable es classifica en quatre zones diferents en funció del seu grau de protecció i els usos que s'hi poden desenvolupar, aquests son:

- 1) Zona de protecció paisatgística (clau d.1)
Zona dels Horts de la riera de Rubiés, Serra Carbonera i espais de connexió litoral, entre urbanitzacions i la costa.
- 2) Zona de protecció agrícola (clau d.2) – Subzona d'assentaments turístics temporals, (clau d.2.1)

- Zones d'especial valor agrícola i espais destinats a càmping.
- 3) Zona de rústic protegit (clau d.3)
Zones que no tenen un especial valor agrícola ni forestal. Conreus de secà i erms sense un valor paisatgístic i botànic destacat, però que ateses les condicions actuals del municipi, resulta inadequat al desenvolupament urbà.
 - 4) Zona de protecció natural (clau d.4)
Terrenys bàsicament inclosos en el Parc Natural del Cap de Creus



A l'article 126 del POUM "Zona de rústic protegit, clau d.3", s'indica que, en aquesta zona s'hi admeten els següents usos:

"En general es permeten els usos agrícola, ramader, forestal. L'ús d'habitatge unifamiliar, així com l'ús residencial, turístic, d'hosteleria rural o activitats culturals d'educació en el lleure i d'esbarjo, només s'admet en les masies o edificacions rurals existents en les condicions previstes en la Llei 2/2002 d'Urbanisme."

En data 17 de febrer de 2016, es va sol·licitar al la Oficina Territorial d'Acció i Avaluació Ambiental de Girona, es procedís a la tramitació d'avaluació ambiental prèvia degut a que el nostre POUM no va estar sotmès al tràmit d'avaluació ambiental.

En data 26 d'abril de 2016 hem rebut notificació de la resolució de l'avaluació ambiental prèvia, emès per l'esmentada Oficina Territorial d'Acció i Avaluació Ambiental de Girona, en el sentit que no cal sotmetre a avaluació ambiental estratègica ordinària atès que no té efectes significatius sobre el medi, amb les següents condicions:

- S'hauran d'evitar actuacions que alterin la morfologia del relleu en aquells àmbits en què el pendent és elevat, superior al 20%. En la resta d'àmbit, s'haurà de preveure la mínima ocupació imprescindible i s'hauran de cenyir, a ser possible, dins l'àmbit de les feixes presents conservant els murs de pedra seca.
- Els nous usos i activitats hauran de garantir la preservació dels itineraris del Parc Natural (núm. 1 i 6) i senders de gran recorregut (GR11 i GR92) presents als sectors 1 i 3 de l'àmbit de la Modificació, complint amb la legislació de vies pecuàries.
- Si per al desenvolupament dels nous usos i activitats esdevé necessària l'obertura de nous camins d'accés, el projectes que ho desenvolupin hauran de preveure l'adaptació topogràfica dels mateixos i que l'acabat sigui el màxim naturalitzat d'acord amb l'entorn on s'ubiquin.

El 13 de maig de 2016, per acord de ple del 13 de maig de 2016, es procedeix a l'aprovació inicial. S'efectua la publicació de l'acord al BOP de Girona el 16 de juny de 2016, num. 115, i al DOGC, el 14 de juny de 2016, num. 7141, i publicat al PUNT AVUI en data 16 de juny de 2016.

Es sol·licita informe als següents organismes:

- Agència Catalana de l'aigua
- Oficina territorial d'acció i avaluació ambiental de Girona
- Parc Natural del Cap de Creus
- Medi Natural

De tots ells s'obté informe favorable sense condicions, amb excepció de l'Agència Catalana de l'Aigua, que prescriu:

"Els documents urbanístics o projectuals que es redactin, es redactaran en concordança, si s'escau, amb els resultats d'un estudi annex, signat per tècnic competent, adaptat a les "Recomanacions tècniques per als estudis d'inundabilitat d'àmbit local" (ACA, març 2003) i a l'aplicació de la directiva de l'art. 6 del Reglament de la Llei d'Urbanisme i als criteris tècnics aprovats pel Consell d'Administració de l'Agència Catalana de l'Aigua de 28 de juny de 2001 i modificats el 2 de març de 2006 sobre l'ocupació dels terrenys integrats en el sistema hídic i les zones inundables, i hauran d'incorporar, si cal, les mesures constructives de protecció passiva en front als riscos d'inundació."

Des de Medi Natural (Agricultura), no s'ha rebut l'informe (sol·licitat el 2 de juny de 2016

D'altra banda no es rep cap tipus d'al·legació.

La Comissió Territorial d'Urbanisme, en sessió d'1 de juny de 2017, ha pres el següent acord:

Il·lm. Sr. Alcalde - President de l'Ajuntament
Ajuntament del Port de la Selva
Carrer Mar, 1
17489 El Port de la Selva
Alt Empordà

Assumpte: Modificació puntual núm. 12 - Modificació dels usos a la zona de rústic protegit de la clau d3 de El Port de la Selva .

La Comissió Territorial d'Urbanisme de Girona en sessió d'1 de juny de 2017, ha adoptat, a reserva de la redacció que resulti de l'aprovació de l'Acta, l'acord següent:

Objecte

Fer possibles les activitats incloses en l'article 47.4 del TRLU a la zona en sòl no urbanitzable clau d.3 Rústic protegit, regulada per l'article 126 del POUM del Port de la Selva.

Àmbit d'actuació i descripció de la proposta

Aquesta modificació comprèn la totalitat dels terrenys inclosos en la Zona de Rústic Protegit, clau d.3 del POUM del Port de la Selva.

Segons s'exposa en la memòria del document, atesa la vocació turística del municipi hi ha demanda d'espais per dur-hi a terme activitats relacionades amb el lleure i l'esbarjo, i en aquest sentit l'actual zonificació actual del sòl no urbanitzable del POUM impossibilita la implantació d'aquest tipus d'activitats, ja que les restringeix a les masies i edificacions rurals existents.

El document fa un anàlisi de les diferents claus del sòl no urbanitzable i conclou que la clau d.3 és la més idònia per acollir aquests usos. La zona de Rústic Protegit és la que conté aquells sòls no urbanitzables amb un grau de protecció més baix, atès que són sòls que no tenen un especial valor agrícola ni forestal, conformat generalment per conreus de secà i erms, matoll i bosquines sense un valor paisatgístic i botànic destacat, però que ateses les condicions actuals del municipi resulta inadequat per al desenvolupament urbà. No obstant això, l'admissibilitat de determinats usos relacionats amb les activitats col·lectives de caràcter esportiu, cultural, d'educació en el lleure i d'esbarjo que es desenvolupen a l'aire lliure, s'aplica amb caràcter més restrictiu que a la Zona de protecció Natural, clau d.4.

A tal efecte, es proposa la modificació dels següents apartats de l'article 126 de la normativa vigent del POUM (en cursiva els paràgrafs afegits o modificats):

3. Condicions d'edificació:

Només s'admeten petits coberts agrícoles de caràcter no permanent per albergar els estris propis de l'explotació agrícola, i la reforma i ampliació de les masies o edificacions rurals existents: *Tanmateix també s'admeten les edificacions derivades del desenvolupament d'un pla especial o d'un projecte d'actuació específica.*

L'autorització d'obres d'acord amb els usos permesos, ha de garantir en qualsevol cas la preservació d'aquest tipus de sòl i la màxima integració ambiental.

S'hauran d'evitar actuacions que alterin la morfologia del relleu en aquells àmbits en què el pendent és elevat, superior al 20%. En la resta d'àmbit, s'haurà de preveure la mínima ocupació imprescindible i s'hauran de cenyir, a ser possible, dins l'àmbit de les feixes presents conservant els murs de pedra seca.

4. Condicions d'ús:

En general es permeten els usos agrícola, ramader i forestal.

També s'admeten els següents:

- a) *Les activitats col·lectives de caràcter esportiu, cultural, d'educació en el lleure i d'esbarjo que es desenvolupin a l'aire lliure, amb les obres mínimes i instal·lacions mínimes i imprescindibles per a l'ús de què es tracti.*
- b) *Els equipaments i serveis comunitaris no compatibles amb els usos urbans.*
- c) *Les infraestructures d'accessibilitat.*
- d) *Les instal·lacions i obres necessàries per a serveis tècnics com les telecomunicacions, la infraestructura hidràulica general, les xarxes de subministrament d'energia elèctrica, d'abastament i subministrament d'aigua i sanejament, el tractament de residus, la producció d'energia a partir de fonts renovables i altres instal·lacions ambientals d'interès públic.*

L'ús d'habitatge unifamiliar així com l'ús residencial, turístic i d'hostaleria rural només s'admet en les masies o edificacions existents en les condicions previstes en el Text Refós de la Llei d'Urbanisme.

Els nous usos i activitats hauran de garantir la preservació dels itineraris del Parc Natural (núm. 1 i 6) i senders de gran recorregut (GR11 i GR92) presents als sectors 1 i 3 de l'àmbit de la Modificació, complint amb la legislació de vies pecuàries.

Si per al desenvolupament dels nous usos i activitats esdevé necessària l'obertura de nous camins d'accés, els projectes que ho desenvolupin hauran de preveure l'adaptació topogràfica dels mateixos i que l'acabat sigui el màxim naturalitzat d'acord amb l'entorn on s'ubiquin.

Els documents urbanístics o projectuals, es redactaran en concordança, si s'escau, amb els resultats d'un estudi annex, signat per tècnic competent, adaptat a les "Recomanacions tècniques per als estudis d'inundabilitat d'àmbit local" (ACA març 2003) i a l'ampliació de la directiva de l'art.6 del Reglament de la Llei d'Urbanisme i als criteris tècnics aprovats pel Consell d'Administració de l'Agència Catalana de l'Aigua de 28 de juny de 2001 i modificats el 2 de març de 2006 sobre l'ocupació dels terrenys integrats en el sistema hídic i les zones inundables, i hauran d'incorporar, si cal, les mesures constructives de protecció passiva en front a als riscos d'inundació.

S'esmena també el darrer paràgraf de l'apartat 3 del redactat actual de l'article 126 en el sentit de substituir el concepte *presentació* per *preservació*.

La documentació aportada consta de memòria, normativa i informe mediambiental.

Planejament vigent

Planejament territorial

El Pla Territorial Parcial de les Comarques Gironines aprovat definitivament pel Govern de Catalunya en data 14 de setembre de 2010, inclou la major part dels sòls qualificats amb clau d.3 dins del Sistema d'Espais Oberts, en sòls de protecció especial.

El Port de la Selva forma part de la unitat de paisatge 6. Cap de Creus, del Catàleg de Paisatge de les Comarques Gironines, on destaca com a principal valor les restes megalítiques i els elements del patrimoni rural: barraques de vinya, murs de pedra seca, etc, escampats arreu.

Planejament urbanístic

Segons el Pla director urbanístic del sistema costaner, i la seva posterior Modificació i refosa normativa, aprovada en data 1 d'agost de 2014 i publicada en data 7 d'octubre de 2014, inclou els sòls objecte d'aquesta modificació en la clau NU-C1, en els àmbits de la UTR-C16 la Fonollera, UTR-C12 Far de Sa Armella, UTR-C14 Puig Dijous, aquests dos últims en part dins de la franja de 500 m des del Domini Públic.

El Pla d'Ordenació Urbanística municipal del Port de la Selva, i el Text Refós corresponent va ser aprovat definitivament per acord de la Comissió Territorial d'Urbanisme de Girona i publicat al DOGC de data 2 de novembre de 2004, regulen la clau d.3. Zona de rústic protegit, en sòl no urbanitzable, com *aquells sòls que no tenen un especial valor agrícola ni forestal i es troba conformat generalment, per conreus de secà i erms, així com matoll i bosquines sense un valor paisatgístic i botànic destacat, però que, ateses les condicions actuals del municipi, resulta inadequat per al desenvolupament urbà. En general es permeten els usos agrícola, ramader i forestal. L'ús d'habitatge unifamiliar, així com l'ús residencial, turístic, d'hosteleria rural o activitats culturals d'educació en el lleure i d'esbarjo, només s'admet en les masies o edificacions rurals existents en les condicions previstes en la Llei 2/2002 d'Urbanisme.*

Tramitació municipal

Aprovació inicial:	Ple	31/03/2016
Informació pública:	BOP núm. 68	11/04/2016
	DOGC núm. 7094	07/04/2016
	El Punt Avui	07/04/2016
	WEB i tauler d'anuncis	
Aprovació provisional:	Ple	28/07/2016

No s'ha presentat cap al·legació dins el termini d'informació pública.

Informes

L'Oficina Territorial d'Acció i Avaluació Ambiental, emet informe de data 27 de juliol de 2016, favorable donat que es dona compliment a la resolució TES/997/2016 d'informe ambiental estratègic.

L'Agència Catalana de l'Aigua, emet informe en data 8 de novembre de 2016, favorable amb la prescripció : *Els documents urbanístics o projectuals que es redactin, es redactaran en concordança, si s'escau, amb els resultats d'un estudi annex, signat per tècnic competent, adaptat a les "recomanacions tècniques per als estudis d'inundabilitat d'àmbit local" (ACA març2003) i a l'aplicació de la directiva de l'article 6 del RLU i als criteris tècnics aprovats pel Consell d'Administració de l'ACA de 28 de juny de 2001 i modificats el 2 de març de 2006 sobre l'ocupació de terrenys integrats en el sistema hídric i les zones inundables, i hauran d'incorporar, si cal, les mesures constructives de protecció passiva en front als riscos d'inundació.*

Medi Natural emet informe de data 12 de juliol de 2016 amb una sèrie de conclusions des del punt de vista ambiental, entre les quals s'indica que atès que el sòl objecte de modificació és contigu al parc natural, el planejament que en resulti ha de planificar les mesures necessàries de prevenció d'incendis així com el seu manteniment. A nivell paisatgístic, caldrà que els projectes que es desenvolupin no generin un impacte negatiu al Parc Natural, i donat l'elevat pendent d'algunes zones i, en la mesura del possible, caldria conservar les feixes amb les estructures de paret seca que ajuden a mantenir els sòl i conformen el paisatge típic de la zona.

Parc Natural del Cap de Creus en data 21 de juliol de 2016, informa que les condicions de la Resolució TES/997/2016 a incorporar a la normativa de la zona de rústic protegit, s'han recollit al document presentat i que per tant s'informa favorablement.

Normativa

El document incorpora apartat normatiu amb la nova proposta de redactat de l'article 126 de la normativa del POUM.

Valoració de l'expedient

Valoració territorial

El sòl de protecció especial comprèn aquell sòl que, pels valors naturals o de connectivitat ecològica, o per la localització en el territori, el Pla considera que és el més adequat per integrar una xarxa permanent i contínua d'espais oberts que ha de garantir la biodiversitat i vertebrar el conjunt d'espais oberts del territori, que tenen diferents caràcters i funcions.

Segons el que estableix l'article 2.7 de les Normes d'ordenació territorial del PTPCG, en el sòl de protecció especial només es poden autoritzar les edificacions de nova planta que podrien ser admissibles d'acord amb el que estableix l'article 47 del TRLU quan es compleixin les condicions i exigències que assenyalen els apartats 5, 6, 7 i 8 del present

article per tal de garantir que no afectaran els valors que motiven la protecció especial d'aquest sòl.

Valoració urbanística

En relació amb el règim d'ús del Sòl no urbanitzable costaner 1 Clau NU-C1, segons s'estableix en l'article 15 de la refosa normativa del PDUSC, s'admeten les activitats o els equipaments d'interès públic que necessàriament s'hagin d'emplaçar en el medi rural previstos a l'apartat 4 de l'article 47 del TRLUC i es demostrï que no és possible una ubicació alternativa en altres sòls no urbanitzables de menor nivell de protecció.

S'estableix també que les activitats col·lectives de caràcter esportiu, cultural, d'educació en el lleure i l'esbarjo que es desenvolupin a l'aire lliure, i els equipaments i serveis comunitaris no compatibles amb els usos urbans, es vulguin ubicar dins de la franja de 500 metres de sòl NU-C1, solament seran admeses aquelles que s'hagin d'implantar necessàriament a la zona costanera per raó de la seva vinculació directa i funcional al mar o a la costa i als usos turístics.

Així mateix, tal com estableix l'apartat g del mateix article 15, per a l'autorització dels projectes d'usos, obres, instal·lacions i construccions admesos en aquesta subcategoria, es requerirà, en tots els casos formular un estudi paisatgístic que haurà d'ésser degudament informat per l'òrgan competent en la matèria.

Per tant, cal que la proposta de redactat de l'article 126 incorpori les determinacions de l'article 15 de la normativa refosa del PDUSC, pel que fa a les condicions per poder admetre les activitats o els equipaments d'interès públic que necessàriament s'hagin d'emplaçar en el medi rural previstos en l'apartat 4 de l'article 47 del TRLUC. La normativa hauria de recollir també el que estableix l'apartat g del mateix article 15.

Per altra banda, s'indica també que cal que l'àmbit de la proposta de modificació es restringeixi a aquells terrenys que per la seva ubicació i morfologia es considerin els més adequats per acollir els usos proposats, i per tant caldria descartar els sòls amb pendents superiors al 20% i més propers al límit amb el Parc Natural, i aquells inclosos dins de la franja dels 500 m de sòl NU-C1.

Pel que fa a les prescripcions derivades dels informes dels diversos organismes sectorials, s'indica que cal incloure a la normativa les prescripcions de l'informe de Medi Natural de data 12 de juliol de 2016, en relació amb la prevenció d'incendis, l'impacte paisatgístic al Parc Natural de Cap de Creus, i les feixes amb estructures de pedra seca.

Així mateix, si bé s'han recollit adequadament les prescripcions de la resolució TES/997/2016 d'informe ambiental estratègic, s'indica que l'apartat 3 de l'article 126 modificat ha de fer referència genèrica a tots els àmbits amb clau d3 que s'inclouguin a la modificació, no només a un àmbit concret.

Pel que fa a les prescripcions de l'informe de l'ACA, si bé s'han incorporat al document, s'informa que l'article 6 del Reglament de la Llei d'Urbanisme, aprovat pel Decret 205/2006,

del 18 de juliol, ha quedat derogat, i per tant caldria precisar a la normativa que els criteris tècnics seran els de la legislació vigent en matèria de domini públic hidràulic.

Fonaments de dret

Text refós de la Llei d'urbanisme, aprovat pel Decret legislatiu 1/2010, de 3 d'agost, modificat per la Llei 3/2012, de 22 de febrer i les successives lleis de mesures fiscals i financeres (Llei 2/2014, de 27 de gener; Llei 3/2015, de l'11 de març; Llei 5/2017, del 28 de març) i la Llei 16/2015, del 21 de juliol, de simplificació de l'activitat administrativa de l'Administració de la Generalitat i dels governs locals de Catalunya i d'impuls de l'activitat econòmica

Reglament de la Llei d'urbanisme, aprovat pel Decret 305/2006, de 18 de juliol i Decret 64/2014, de 13 de maig, pel qual s'aprova el Reglament sobre protecció de la legalitat urbanística.

Acord

Vist l'informe proposta dels Serveis Tècnics i d'acord amb les consideracions efectuades, aquesta Comissió acorda:

-1 Aprovar definitivament la Modificació puntual núm.12 Modificació dels usos a la zona de rústic protegit, clau d3, promoguda i tramesa per l'Ajuntament del Port de la Selva, i supeditar-ne la publicació al DOGC i consegüent executivitat a la presentació d'un text refós, per duplicat, verificat per l'òrgan que ha atorgat l'aprovació provisional de l'expedient i degudament diligenciat, que incorpori les prescripcions següents:

- 1.1 Cal que la proposta de redactat de l'article 126 incorpori les determinacions de l'article 15 de la normativa refosa del PDUSC, pel que fa a les condicions per poder admetre les activitats o els equipaments d'interès públic que necessàriament s'hagin d'emplaçar en el medi rural previstos en l'apartat 4 de l'article 47 del TRLUC. La normativa hauria de recollir també el que estableix l'apartat g del mateix article 15.
- 1.2 Cal que l'àmbit de la proposta de modificació es restringeixi a aquells terrenys que per la seva ubicació i morfologia es considerin els més adequats per acollir els usos proposats, i per tant caldria descartar els sòls amb pendents superiors al 20% i més propers al límit amb el Parc Natural, i aquells inclosos dins de la franja dels 500 m del sòl NU-C1.
- 1.3 Cal incloure a la normativa les prescripcions de l'informe de Medi Natural de data 12 de juliol de 2016 en relació amb la prevenció d'incendis, l'impacte paisatgístic al Parc Natural del Cap de Creus i les feixes amb estructures de pedra seca.
- 1.4 S'indica també que l'apartat 3 de l'article 126 modificat ha de fer referència genèrica a tots els àmbits amb clau d3 que s'inclouin a la modificació, no només a un àmbit concret.

1.5 Tenint en compte que l'article 6 del Reglament de la Llei d'urbanisme, aprovat pel Decret 205/2006, del 18 de juliol, ha quedat derogat, cal precisar a la normativa que els criteris tècnics seran els de la legislació vigent en matèria de Domini públic hidràulic.

-2 Comunicar-ho a l'Ajuntament

Contra aquest acord, que es refereix a una disposició administrativa de caràcter general, es pot interposar recurs contenciós administratiu davant la Sala Contenciosa Administrativa del Tribunal Superior de Justícia de Catalunya en el termini de dos mesos a comptar des de l'endemà de la seva notificació, de conformitat amb el que preveu l'article 112.3 de la Llei 39/2015, d'1 d'octubre, del procediment administratiu comú i de les administracions públiques, i els articles 10, 25 i 46 de la Llei 29/1998, de 13 de juliol, reguladora de la jurisdicció contenciosa administrativa, sense perjudici que els particulars puguin interposar qualsevol altre recurs que considerin procedent, i de la possibilitat que tenen els ajuntaments i altres administracions públiques, de formular el requeriment previ que preveu l'article 44 de la 29/1998, de 13 de juliol, reguladora de la jurisdicció contenciosa administrativa.

En el cas de formular requeriment, aquest s'entendrà rebutjat si, dins el mes següent a la recepció, no és contestat. En aquest supòsit, el termini de dos mesos per a la interposició del recurs contenciós administratiu es comptarà des de l'endemà d'aquell en què es rep la comunicació de l'acord exprés o d'aquell en què s'entén rebutjat presumptament.

La secretària de la Comissió Territorial
d'Urbanisme de Girona

Digitally signed by CPISR-1 C Sonia Bofarull Serret
Date: 2017.06.22 07:57:42 CEST

Caldrà doncs ajustar la normativa de la present Modificació Puntual a l'acord de la Comissió Territorial d'Urbanisme i procedir a la seva verificació per l'òrgan que ha atorgat l'aprovació provisional (Ple Municipal).

2 OBJECTIU

El present document té com a objectiu fer possibles les activitats incloses a l'article 47.4 del Text Refós de la Llei d'Urbanisme, a la Zona de Rústic protegit (clau d3), regulat per l'article 126 del POUM vigent al Port de la Selva:

- a) Les activitats col·lectives de caràcter esportiu, cultural, d'educació en el lleure i d'esbarjo que es desenvolupin a l'aire lliure, amb les obres i instal·lacions mínimes i imprescindibles per a l'ús de què es tracti.
- b) Els equipaments i serveis comunitaris no compatibles amb els usos urbans.
- c) Les infraestructures d'accessibilitat.
- d) Les instal·lacions i les obres necessàries per a serveis tècnics com les telecomunicacions, la infraestructura hidràulica general, les xarxes de subministrament d'energia elèctrica, d'abastament i subministrament d'aigua i de sanejament, el tractament

de residus, la producció d'energia a partir de fonts renovables i les altres instal·lacions ambientals d'interès públic.

3 PROMOCIÓ I TRAMITACIÓ

El present Projecte de modificació puntual del Pla d'Ordenació Urbanística Municipal del Port de la Selva, és promogut per l'Ajuntament.

La redacció del present document ha estat realitzada pels serveis tècnics municipals, integrats per l'arquitecte Lluís Gratacós i Soler, tècnic competent per a la seva redacció, i l'Arquitecte Tècnic Pere Ribot i Panosa.

4 CONVENIÈNCIA DE LA MODIFICACIÓ

La totalitat dels terrenys inclosos en Zona de Rústic Protegit clau d.3, tenen la zonificació de NU-C1 en el Pla Director Urbanístic del Sistema Costaner, i de Sòl de Protecció Especial al Pla territorial parcial de les Comarques Gironines. En tots dos casos s'admeten el usos previstos al 47.4 del Text Refós de la Llei d'Urbanisme:

- a) Les activitats col·lectives de caràcter esportiu, cultural, d'educació en el lleure i d'esbarjo que es desenvolupin a l'aire lliure, amb les obres i instal·lacions mínimes i imprescindibles per a l'ús de què es tracti.
- b) Els equipaments i serveis comunitaris no compatibles amb els usos urbans.
- c) Les infraestructures d'accessibilitat.
- d) Les instal·lacions i les obres necessàries per a serveis tècnics com les telecomunicacions, la infraestructura hidràulica general, les xarxes de subministrament d'energia elèctrica, d'abastament i subministrament d'aigua i de sanejament, el tractament de residus, la producció d'energia a partir de fonts renovables i les altres instal·lacions ambientals d'interès públic.

Com es pot observar, de la relació dels sòls no urbanitzables efectuada en els antecedents, la Zona de Rústic protegit (clau d.3), és la que conté sòls amb un grau de protecció més baix, doncs es tracta de zones que no tenen un especial valor agrícola ni forestal. Conreus de secà i erms sense un valor paisatgístic i botànic destacat, però que ateses les condicions actuals del municipi, resulta inadequat al desenvolupament urbà. No obstant això, les activitats col·lectives de caràcter esportiu, cultural, d'educació en el lleure i d'esbarjo que es desenvolupin a l'aire lliure, s'apliquen amb un caràcter més restrictiu que a la Zona de protecció Natural (clau d4), doncs es restringeix a les ubicacions on hi hagi masies o edificacions rurals existents.

Essent l'ajuntament del Port de la Selva un municipi de marcat caràcter turístic, hi ha demanda d'espais on poder-hi dur a terme activitats relacionades amb el lleure i l'esbarjo. Amb l'actual zonificació del Sòl No Urbanitzable del POUM és pràcticament impossible o molt difícil poder oferir un espai on desenvolupar-hi aquest tipus d'activitats:

A la clau d.1 admetent-se els usos d'educació en el lleure, es restringeix la possibilitat d'edificar al manteniment de les casetes d'horta, segons el corresponent Pla Especial de la Zona dels Horts.

A la clau d.2 es restringeix l'ús a l'agrícola i als assentaments turístics temporals.

A la clau d.3 només s'admeten els usos d'educació en el lleure i esbarjo en les masies o edificacions rurals existents en les condicions previstes en la Llei 2/2002 d'Urbanisme (no n'hi ha cap).

A la clau d.4 també queden restringides a les masies existents, i majoritàriament dins del Pla Especial del Parc Natural del Cap de Creus.

És per això que, al tractar-se de la zonificació en Sòl No Urbanitzable de més baixa protecció en el POUM, al trobar-se incloses en zones tant del PDUSC (NU-C1) com del PTP de les comarques gironines (Sòl de Protecció Especial), i al ser zones de transició entre sòls urbans i sòls no urbanitzables d'elevada protecció, creiem que la Zona de Rústic Protegit, clau d.3, és la idònia per albergar-hi les activitats que hem esmentat.

En el darrer paràgraf de l'apartat 3 "Condicions de l'edificació" cal la rectificació d'un error de transcripció, substituint la paraula presentació per preservació.

En aplicació de la prescripció efectuada a l'informe de l'Agència Catalana de l'Aigua, s'inclourà el següent text:

"Els documents urbanístics o projectuals que es redactin, es redactaran en concordança, si s'escau, amb els resultats d'un estudi annex, signat per tècnic competent, adaptat a les "Recomanacions tècniques per als estudis d'inundabilitat d'àmbit local" (ACA, març 2003) i a l'aplicació de la directiva de l'art. 6 del Reglament de la Llei d'Urbanisme i als criteris tècnics aprovats pel Consell d'Administració de l'Agència Catalana de l'Aigua de 28 de juny de 2001 i modificats el 2 de març de 2006 sobre l'ocupació dels terrenys integrats en el sistema hídic i les zones inundables, i hauran d'incorporar, si cal, les mesures constructives de protecció passiva en front als riscos d'inundació."

Per evitar la reiteració entre el termes "es redactin, es redactaran", s'inclourà de la següent manera:

"Els documents urbanístics o projectuals, es redactaran en concordança, si s'escau, amb els resultats d'un estudi annex, signat per tècnic competent, adaptat a les "Recomanacions tècniques per als estudis d'inundabilitat d'àmbit local" (ACA, març 2003) i a l'aplicació de la directiva de l'art. 6 del Reglament de la Llei d'Urbanisme i als criteris tècnics aprovats pel Consell d'Administració de l'Agència Catalana de l'Aigua de 28 de juny de 2001 i modificats el 2 de març de 2006 sobre l'ocupació dels terrenys integrats en el sistema hídic i les zones inundables, i hauran d'incorporar, si cal, les mesures constructives de protecció passiva en front als riscos d'inundació."

5 PROPOSTA DE MODIFICACIÓ

A la vista de les circumstàncies exposades es proposa la modificació del Pla d'Ordenació Urbanística Municipal del Port de la Selva en el sentit d'admetre els usos previstos a l'article 47.4 del Text Refós de la LU.

En aquest sentit caldria modificar la redacció dels següents apartats:

"Àmbit"

Actual:

1.Àmbit

Comprèn el sòl no urbanitzable que no té un especial valor agrícola ni forestal i es troba conformat, generalment, per conreus de secà i erms, així com matoll i bosquines sense un valor paisatgístic i botànic destacat, però que, ateses les condicions actuals del municipi, resulta inadequat al desenvolupament urbà.

Proposta:

1.Àmbit

Comprèn el sòl no urbanitzable que no té un especial valor agrícola ni forestal i es troba conformat, generalment, per conreus de secà i erms, així com matoll i bosquines sense un

valor paisatgístic i botànic destacat, però que, ateses les condicions actuals del municipi, resulta inadequat al desenvolupament urbà.

Per a les activitats culturals d'educació en el lleure i d'esbarjo, es restringeix el seu àmbit a aquells terrenys que per la seva ubicació i morfologia es considerin els més adequats per acollir els usos proposats, i per tant caldria descartar els sòls amb pendents superiors al 20% i més propers al límit amb el Parc Natural, i aquells inclosos dins de la franja dels 500 m del sòl NU-C1.

“Condicions d'edificació”

Actual:

3 Condicions d'edificació

Només s'admeten petits coberts agrícoles de caràcter no permanent per albergar els estris propis de l'explotació agrícola, i la reforma i ampliació de les masies o edificacions rurals existents.

L'autorització d'obres d'acord amb els usos permesos, ha de garantir en qualsevol cas la presentació d'aquest tipus de sòl i la màxima integració ambiental.

Proposta:

3 Condicions d'edificació

Només s'admeten petits coberts agrícoles de caràcter no permanent per albergar els estris propis de l'explotació agrícola, i la reforma i ampliació de les masies o edificacions rurals existents. Tanmateix també s'admeten les edificacions derivades del desenvolupament d'un pla especial o d'un projecte d'actuació específica.

L'autorització d'obres d'acord amb els usos permesos, ha de garantir en qualsevol cas la presentació preservació d'aquest tipus de sòl i la màxima integració ambiental.

Per a les activitats culturals d'educació en el lleure i d'esbarjo s'hauran d'evitar actuacions que alterin la morfologia del relleu. en aquells àmbits en què el pendent és elevat, superior al 20%. En la resta d'àmbit, s'haurà de preveure la mínima ocupació imprescindible i s'hauran de conyir, a ser possible, dins l'àmbit de les feixes presents conservant els murs de pedra seca.

“Condicions d'ús”:

Actual:

4. Condicions d'ús

En general es permeten els usos agrícola, ramader, forestal. L'ús d'habitatge unifamiliar, així com l'ús residencial, turístic, d'hostaleria rural o activitats culturals d'educació en el lleure i d'esbarjo, només s'admet en les masies o edificacions rurals existents en les condicions previstes en la Llei 2/2002 d'Urbanisme.

Proposat:

4. Condicions d'ús

En general es permeten els usos agrícola, ramader i forestal.

També s'admeten els següents:

a) Les activitats col·lectives de caràcter esportiu, cultural, d'educació en el lleure i d'esbarjo que es desenvolupin a l'aire lliure, amb les obres i instal·lacions mínimes i imprescindibles per a l'ús de què es tracti.

b) Els equipaments i serveis comunitaris no compatibles amb els usos urbans.

c) Les infraestructures d'accessibilitat.

d) Les instal·lacions i les obres necessàries per a serveis tècnics com les telecomunicacions, la infraestructura hidràulica general, les xarxes de subministrament

d'energia elèctrica, d'abastament i subministrament d'aigua i de sanejament, el tractament de residus, la producció d'energia a partir de fonts renovables i les altres instal·lacions ambientals d'interès públic.

L'ús d'habitatge unifamiliar, així com l'ús residencial, turístic i d'hostaleria rural ~~e activitats culturals d'educació en el lleure i d'esbarjo~~, només s'admet en les masies o edificacions rurals existents en les condicions previstes en la ~~Llei 2/2002 d'Urbanisme~~ **el Text Refós de la Llei d'Urbanisme**.

Els nous usos i activitats hauran de garantir la preservació dels itineraris del Parc Natural (núm. 1 i 6) i senders de gran recorregut (GR11 i GR92) presents als sectors 1 i 3 de l'àmbit de la Modificació, complint amb la legislació de vies pecuàries.

Si per al desenvolupament dels nous usos i activitats esdevé necessària l'obertura de nous camins d'accés, el projectes que ho desenvolupin hauran de preveure l'adaptació topogràfica dels mateixos i que l'acabat sigui el màxim naturalitzat d'acord amb l'entorn on s'ubiquin.

En terrenys contigus al Parc Natural, el planejament que en resulti ha de planificar les mesures necessàries de prevenció d'incendis i el seu manteniment.

A nivell paisatgístic, caldrà que els projectes que es desenvolupin no generin un impacte negatiu al Parc Natural.

Donat l'elevat pendent d'algunes zones, i en la mesura del possible, caldria conservar les feixes amb les estructures de paret seca que ajuden a mantenir el sòl i conformen el paisatge típic de la zona.

Els documents urbanístics o projectuals, es redactaran en concordança, si s'escau, amb els resultats d'un estudi annex, signat per tècnic competent, adaptat a les "Recomanacions tècniques per als estudis d'inundabilitat d'àmbit local" (ACA, març 2003) i a l'aplicació de ~~la directiva de l'art. 6 del Reglament de la Llei d'Urbanisme~~ la legislació vigent en matèria de Domini públic hidràulic, i als criteris tècnics aprovats pel Consell d'Administració de l'Agència Catalana de l'Aigua de 28 de juny de 2001 i modificats el 2 de març de 2006 sobre l'ocupació dels terrenys integrats en el sistema hídic i les zones inundables, i hauran d'incorporar, si cal, les mesures constructives de protecció passiva en front als riscos d'inundació.

En el cas que les activitats col·lectives de caràcter esportiu, cultural, d'educació en el lleure i l'esbarjo que es desenvolupin a l'aire lliure, i els equipaments i serveis comunitaris no compatibles amb els usos urbans -, es vulguin ubicar dins de la franja de 500 metres de sòl NU-C1, només seran admeses aquelles que s'hagin d'implantar necessàriament a la zona costanera per raó de la seva vinculació directa i funcional al mar o a la costa i als usos turístics.

En tot cas, els projectes per a la implantació d'aquests usos i activitats s'han de tramitar i, si escau, autoritzar sota els criteris legals restrictius de preservació d'aquest sòl enfront al procés de desenvolupament urbà, i de màxima integració ambiental de les construccions i les activitats. En aquest sentit, la implantació dels nous usos haurà de ser informada per l'òrgan competent en matèria de medi ambient.

L'aplicació dels criteris restrictius esmentats en el sòl no urbanitzable costaner 1 (clau NU-C1 i codi gràfic C1) del PDUSC, comporta la desestimació d'aquells projectes que lesionin o impedeixin la preservació dels valors i l'assoliment de les finalitats que l'article 1r del PDUSC persegueix, respectivament, d'acord amb allò establert pels apartats 7 i 9 de l'article 47 de la Llei d'urbanisme.

Per a l'autorització dels projectes d'usos, obres, instal·lacions i construccions admesos en aquesta subcategoria, es requerirà, en tots els casos formular un estudi paisatgístic que haurà d'ésser degudament informat per l'òrgan competent en la matèria.

6 NORMATIVA.

Art. 126 - Zona de rústic protegit (clau d.3)

1. Àmbit

Comprèn el sòl no urbanitzable que no té un especial valor agrícola ni forestal i es troba conformat, generalment, per conreus de secà i erms, així com matoll i bosquines sense un valor paisatgístic i botànic destacat, però que, ateses les condicions actuals del municipi, resulta inadequat al desenvolupament urbà.

Per a les activitats culturals d'educació en el lleure i d'esbarjo, es restringeix el seu àmbit a aquells terrenys que per la seva ubicació i morfologia es considerin els més adequats per acollir els usos proposats, i per tant caldria descartar els sòls amb pendents superiors al 20% i més propers al límit amb el Parc Natural, i aquells inclosos dins de la franja dels 500 m del sòl NU-C1.

2. Segregacions

No es permeten divisions que donin lloc a superfícies inferiors a la unitat mínima de conreu que determina el Decret 169/1983, de 12 d'abril, ni a la unitat mínima forestal que determina el Decret 35/90, de 23 de gener. Per sota d'aquesta unitat mínima de conreu, el Departament d'Agricultura Ramaderia i Pesca, és l'organisme competent per autoritzar segregacions, d'acord amb el mateix Decret.

3. Condicions d'edificació

Només s'admeten petits coberts agrícoles de caràcter no permanent per albergar els estris propis de l'explotació agrícola, i la reforma i ampliació de les masies o edificacions rurals existents. Tanmateix també s'admeten les edificacions derivades del desenvolupament d'un pla especial o d'un projecte d'actuació específica.

L'autorització d'obres d'acord amb els usos permesos, ha de garantir en qualsevol cas la preservació d'aquest tipus de sòl i la màxima integració ambiental.

Per a les activitats culturals, d'educació en el lleure i d'esbarjo s'hauran d'evitar actuacions que alterin la morfologia del relleu.

4. Condicions d'ús

En general es permeten els usos agrícola, ramader i forestal.

També s'admeten els següents:

- a) Les activitats col·lectives de caràcter esportiu, cultural, d'educació en el lleure i d'esbarjo que es desenvolupin a l'aire lliure, amb les obres i instal·lacions mínimes i imprescindibles per a l'ús de què es tracti.
- b) Els equipaments i serveis comunitaris no compatibles amb els usos urbans.
- c) Les infraestructures d'accessibilitat.
- d) Les instal·lacions i les obres necessàries per a serveis tècnics com les telecomunicacions, la infraestructura hidràulica general, les xarxes de subministrament d'energia elèctrica, d'abastament i subministrament d'aigua i de sanejament, el tractament de residus, la producció d'energia a partir de fonts renovables i les altres instal·lacions ambientals d'interès públic.

L'ús d'habitatge unifamiliar, així com l'ús residencial, turístic i d'hostaleria rural, només s'admet en les masies o edificacions rurals existents en les condicions previstes en el Text Refós de la Llei d'Urbanisme.

Els nous usos i activitats hauran de garantir la preservació dels itineraris del Parc Natural (núm. 1 i 6) i senders de gran recorregut (GR11 i GR92) presents als sectors 1 i 3 de l'àmbit de la Modificació, complint amb la legislació de vies pecuàries.

Si per al desenvolupament dels nous usos i activitats esdevé necessària l'obertura de nous camins d'accés, el projectes que ho desenvolupin hauran de preveure l'adaptació topogràfica dels mateixos i que l'acabat sigui el màxim naturalitzat d'acord amb l'entorn on s'ubiquin.

En terrenys contigus al Parc Natural, el planejament que en resulti ha de planificar les mesures necessàries de prevenció d'incendis i el seu manteniment.

A nivell paisatgístic, caldrà que els projectes que es desenvolupin no generin un impacte negatiu al Parc Natural.

Donat l'elevat pendent d'algunes zones, i en la mesura del possible, caldria conservar les feixes amb les estructures de paret seca que ajuden a mantenir el sòl i conformen el paisatge típic de la zona.

Els documents urbanístics o projectuals, es redactaran en concordança, si s'escau, amb els resultats d'un estudi annex, signat per tècnic competent, adaptat a les "Recomanacions tècniques per als estudis d'inundabilitat d'àmbit local" (ACA, març 2003) i a l'aplicació de la legislació vigent en matèria de Domini públic hidràulic, i als criteris tècnics aprovats pel Consell d'Administració de l'Agència Catalana de l'Aigua de 28 de juny de 2001 i modificats el 2 de març de 2006 sobre l'ocupació dels terrenys integrats en el sistema hídric i les zones inundables, i hauran d'incorporar, si cal, les mesures constructives de protecció passiva en front als riscos d'inundació.

En el cas que les activitats col·lectives de caràcter esportiu, cultural, d'educació en el lleure i l'esbarjo que es desenvolupin a l'aire lliure, i els equipaments i serveis comunitaris no compatibles amb els usos urbans -, es vulguin ubicar dins de la franja de 500 metres de sòl NU-C1, només seran admeses aquelles que s'hagin d'implantar necessàriament a la zona costanera per raó de la seva vinculació directa i funcional al mar o a la costa i als usos turístics.

En tot cas, els projectes per a la implantació d'aquests usos i activitats s'han de tramitar i, si escau, autoritzar sota els criteris legals restrictius de preservació d'aquest sòl enfront al procés de desenvolupament urbà, i de màxima integració ambiental de les construccions i les activitats. En aquest sentit, la implantació dels nous usos haurà de ser informada per l'òrgan competent en matèria de medi ambient.

L'aplicació dels criteris restrictius esmentats en el sòl no urbanitzable costaner 1 (clau NU-C1 i codi gràfic C1) del PDUSC, comporta la desestimació d'aquells projectes que lesionin o impedeixin la preservació dels valors i l'assoliment de les finalitats que l'article 1r del PDUSC persegueix, respectivament, d'acord amb allò establert pels apartats 7 i 9 de l'article 47 de la Llei d'urbanisme.

Per a l'autorització dels projectes d'usos, obres, instal·lacions i construccions admesos en aquesta subcategoria, es requerirà, en tots els casos formular un estudi paisatgístic que haurà d'ésser degudament informat per l'òrgan competent en la matèria.

7 INFORME MEDIAMBIENTAL

Pel seu contingut, la present modificació puntual s'ha de sotmetre al tràmit d'Avaluació Ambiental Simplificada, atès allò que disposa la llei 21/2013 de 9 de desembre d'Avaluació Ambiental.

Figueres, setembre de 2017


Lluís Gratacós i Soler

Arquitecte

Lluís Gratacós i Soler
Arquitecte

C/ St Joan Baptista, 35 A
17600 Figueres
Tel.: 972.510.320
Fax.: 972.678.501
Email: llgratacos@coac.net

DOCUMENTACIÓ ANNEXA

 **Generalitat de Catalunya**
Departament de Territori
i Sostenibilitat

Serveis Territorials a Girona
Oficina Territorial d'Acció i Avaluació
Ambiental de Girona

Il·lm. Sr. Alcalde
de l'Ajuntament
c/ Mar, 1
17489 El Port de la Selva

Generalitat de Catalunya
Girona

Número: 09735/35441/2016
Data: 19/04/2016 13:38:48

Registre de sortida

Assumpte: Modificació núm. 12 del POUM relativa als usos a la zona de rústic
protegit (clau d.3)
TM: El Port de la Selva

N/R: OTAAGI20160038

Registre d'entrada: 1-2016-000784
Presentació: 26/04/2016 13:38
Registre: 26/04/2016 13:46
S.Tècnics- Aj. El Port de la Selva

Il·lm. Senyor,

En relació amb el pla a dalt referenciat, i amb la vostra sol·licitud rebuda el 19 de febrer, us
trametem, la Resolució per la qual s'emet l'informe ambiental estratègic, d'acord amb el que
preveu l'apartat 2 de l'article 6 de la Llei 21/2013, de 9 de desembre, d'avaluació ambiental.

Atentament,

El responsable de l'Oficina Territorial
d'Acció i Avaluació Ambiental


Jacobo Ruiz Pedreira

Girona, 18 d'abril de 2016



RESOLUCIÓ

TES/ /2016, de 12 d'abril, per la qual s'emet l'informe ambiental estratègic de la Modificació núm. 12 del Pla d'ordenació urbanística municipal, relativa als usos a la zona de rústic protegit (clau d.3), al terme municipal del Port de la Selva (exp. OTAAGI20160038).

Fets

En data 19 de febrer de 2016 va tenir entrada als Serveis Territorials a Girona del Departament de Territori i Sostenibilitat la sol·licitud de tràmit d'avaluació ambiental estratègica simplificada de la Modificació núm. 12 del Pla d'ordenació urbanística municipal (POUM), relativa als usos a la zona de rústic protegit (clau d.3), presentada per l'Ajuntament del Port de la Selva.

L'informe emès per l'Oficina Territorial d'Acció i Avaluació Ambiental de Girona de 7 d'abril de 2016 proposa no sotmetre la Modificació a avaluació ambiental estratègica ordinària, un cop examinada la documentació aportada i tenint en compte les consultes efectuades i els criteris que defineix l'annex 2 de la Llei 6/2009, del 28 d'abril, d'avaluació ambiental de plans i programes.

La Modificació té per objecte admetre les edificacions i les activitats incloses en l'article 47.4 del Text refós de la Llei d'urbanisme a les zones qualificades com a sòl rústic protegit (clau d.3), regulades per l'article 126 de la normativa del POUM.

Les zones catalogades de rústic protegit conformen 3 sectors diferenciats, que esdevenen zones de tampó entre la zona urbana i el Parc Natural del Cap de Creus.

Dins l'àmbit del sector 1, al costat de la carretera de Cadaqués, transcorren dos itineraris del Parc Natural: Costa de l'Oratori (itinerari núm. 6) i Costa del Torelló (itinerari núm. 1 i GR-92), els quals passen per dues antigues carrerades catalogades. Pel sector 3, al cantó del càmping la Vall, transcorre el sender de gran recorregut GR-11.

L'àmbit de la modificació s'emplaça dins de l'àrea d'interès faunístic per a l'àliga cuabarrada (*Hieraaetus fasciatus*).

Orogràficament, els sectors objecte de la Modificació presenten majoritàriament un pendent força elevat. Els terrenys que formen part d'aquests sectors que antigament havien tingut un ús agrícola es troben afeixats amb murs de pedra seca per reduir l'erosió del sòl.



Generalitat de Catalunya
**Departament de Territori
i Sostenibilitat**

Serveis Territorials a Girona

Donades les característiques geomorfològiques i paisatgístiques d'aquests espais, i per prevenir els possibles impactes ambientals, els usos que es derivin d'aquesta Modificació hauran de preveure la mínima ocupació imprescindible i s'hauran de cenyir, a ser possible, dins l'àmbit de les feixes presents conservant els murs de pedra seca. S'haurà d'evitar actuacions que alterin la morfologia del relleu en aquells espais en què el pendent és elevat (superior al 20%).

S'han consultat el Parc Natural del Cap de Creus, la Secció de Biodiversitat i Activitats Cinegètiques, el Servei de Coordinació d'Oficines Comarcals del Departament d'Agricultura, Ramaderia, Pesca i Alimentació, Protecció Civil, l'Agència Catalana de l'Aigua, el Servei Territorial d'Urbanisme a Girona, el Departament de Cultura, l'Àrea de Medi Ambient de la Diputació de Girona i la Institució Altampordanesa per a l'Estudi i la Defensa de la Natura. S'han rebut les respostes següents:

El Parc Natural del Cap de Creus i la Secció de Biodiversitat i Activitats Cinegètiques han emès un informe conjunt en què indiquen que la Modificació no afecta a terrenys inclosos al Parc Natural del Cap de Creus, però si s'afecten, al sector 1, dos itineraris del Parc Natural. En aquest sentit es recorda que és d'aplicació la legislació de vies pecuàries. També s'indica que, tot i trobar-se dins una àrea d'interès faunístic per a l'àliga cuabarrada, es considera que els usos previstos no afectaran aquesta espècie. Atès que el sòl objecte de Modificació és contigu al Parc Natural, es defineixen condicions a complir relacionades amb la prevenció d'incendis i la protecció paisatgística de l'entorn.

El Departament de Cultura indica que no es detecta en l'àmbit de la Modificació la presència de cap jaciment arqueològic ni paleontològic que pugui resultar afectat. Per tant, determina que no caldrà incorporar cap mesura preventiva i/o correctora relativa al patrimoni arqueològic i paleontològic.

Fonaments de dret

La disposició final onzena de la Llei 21/2013, de 9 de desembre, d'avaluació ambiental, determina que són aplicables els articles de caràcter bàsic d'aquesta Llei a les comunitats autònomes un cop transcorregut un any des de la seva entrada en vigor. Així mateix, la disposició transitòria primera concreta que la Llei esmentada és aplicable a tots els plans d'avaluació ambiental estratègica dels quals s'iniciï a partir de la seva entrada en vigor.

h



La disposició addicional vuitena de la Llei 16/2015, del 21 de juliol, de simplificació de l'activitat administrativa de l'Administració de la Generalitat i dels governs locals de Catalunya i d'impuls de l'activitat econòmica, estableix que, mentre no es dugui a terme l'adaptació de la Llei 6/2009, del 28 d'abril, d'avaluació ambiental de plans i programes, a la normativa bàsica continguda a la Llei de l'Estat 21/2013, de 9 de desembre, seran d'aplicació les prescripcions de la Llei 6/2009 que no contradiguin la dita normativa bàsica, d'acord amb les regles contingudes en la mateixa disposició.

L'apartat 6.b quart de la disposició addicional vuitena de la Llei 16/2015, del 21 de juliol, es determina que són objecte d'avaluació ambiental estratègica simplificada les modificacions dels plans urbanístics que són objecte d'avaluació ambiental estratègica ordinària que no constitueixin variacions fonamentals de les estratègies, les directrius i les propostes o la cronologia del pla, però que produeixin diferències en els efectes previstos o en la zona d'influència.

Els articles 29 i següents de la Llei 21/2013, de 9 de desembre, d'avaluació ambiental, regulen el procediment d'avaluació ambiental estratègica simplificada per emetre l'informe ambiental estratègic.

L'article 12 de la Llei 6/2009, del 28 d'abril, estableix que l'òrgan ambiental en relació amb tots els plans i els programes objecte d'aquesta Llei és el departament de l'Administració de la Generalitat competent en matèria de medi ambient.

L'article 119 del Decret 342/2011, de 17 de maig, de reestructuració del Departament de Territori i Sostenibilitat, estableix que correspon a la Direcció General de Polítiques Ambientals exercir les competències que corresponen al Departament com a òrgan ambiental en matèria d'avaluació ambiental de plans i programes.

El punt 2 de la Resolució TES/120/2015, de 26 de gener, de delegació de competències de la persona titular de la Direcció General de Polítiques Ambientals a favor de les persones titulars de la Subdirecció General d'Avaluació Ambiental i de les direccions dels serveis territorials del Departament de Territori i Sostenibilitat en matèria d'avaluació ambiental estratègica, disposa que es delega en aquestes darreres la competència que l'article 31 de la Llei 21/2013, de 9 de desembre, d'avaluació ambiental, atribueix a l'òrgan ambiental en els supòsits següents: modificacions de planejament urbanístic general, llevat de les relatives a plans directors urbanístics i normes de planejament urbanístic, i instruments de planejament urbanístic derivat, llevat dels casos en què el seu àmbit afecta més d'un servei territorial.



D'acord amb els fets i els fonaments de dret exposats anteriorment,

Resolc:

—1 Emetre informe ambiental estratègic en el sentit que la Modificació núm. 12 relativa als usos a la zona de rústic protegit (clau d.3) del POUM del Port de la Selva no s'ha de sotmetre a avaluació ambiental estratègica ordinària, atès que no té efectes significatius sobre el medi ambient, amb les condicions següents que s'hauran d'incorporar a la normativa de zona de rústic protegit:

- S'hauran d'evitar actuacions que alterin la morfologia del relleu en aquells àmbits en què el pendent és elevat, superior al 20%. En la resta d'àmbit, s'haurà de preveure la mínima ocupació imprescindible i s'hauran de cenyir, a ser possible, dins l'àmbit de les feixes presents conservant els murs de pedra seca.
- Els nous usos i activitats hauran de garantir la preservació dels itineraris del Parc Natural (núm. 1 i 6) i senders de gran recorregut (GR11 i GR92) presents als sectors 1 i 3 de l'àmbit de la Modificació, complint amb la legislació de vies pecuàries.
- Si per al desenvolupament dels nous usos i activitats esdevé necessària l'obertura de nous camins d'accés, el projectes que ho desenvolupin hauran de preveure l'adaptació topogràfica dels mateixos i que l'acabat sigui el màxim naturalitzat d'acord amb l'entorn on s'ubiquin.

—2 Notificar aquesta Resolució a l'Ajuntament del Port de la Selva i publicar-la al *Diari Oficial de la Generalitat de Catalunya* i al web del Departament de Territori i Sostenibilitat.

Contra aquesta Resolució no es pot interposar cap recurs, sens perjudici dels que siguin procedents en via judicial, contra la disposició de caràcter general que hagi aprovat la Modificació, o bé sens perjudici dels que siguin procedents en via administrativa contra l'acte d'aprovació de la Modificació, de conformitat amb l'article 31 de la Llei 21/2013, de 9 de desembre.



Generalitat de Catalunya
**Departament de Territori
i Sostenibilitat**

Serveis Territorials a Girona

D'acord amb l'esmentat article 31 de la Llei 21/2013, de 9 de desembre, l'informe ambiental estratègic perd la vigència i deixa de produir els efectes que li són propis si, una vegada publicat en el *Diari Oficial de la Generalitat de Catalunya*, no s'ha aprovat la Modificació en el termini màxim de quatre anys des que es publiqui.

Girona, 12 d'abril de 2016

P. d. (Resolució TES/120/2015, DOGC núm. 6804, de 5.2.2015)

Pere Saló i Manera
Director dels Serveis Territorials a Girona



**Agència Catalana
de l'Aigua**

Ciudadans, 11
17004 Girona
Tel. 972 21 38 12
Fax 972 21 37 27
NIF Q 0801031 F
www.gencat.cat/aqa

Expedient: UDPH2016002485
Procediment: Informes urbanístics
Assumpte: Informe tècnic
Document: 5835599



INFORME TÈCNIC

Expedient : UDPH2016002485
Peticionari : Ajuntament del Port de la Selva
Objecte : Informe sobre la Modificació puntual nº 12. Modificació dels usos a la zona de rústic protegit (clau d.3)
Curs : Riera de Rúbies i altres cursos
Municipi : El Port de la Selva (Alt Empordà)
Coordenades UTM: X = -- Y = --

L'Ajuntament del Port de la Selva, amb data del registre d'entrada 23 de juny 2016, demana informe sobre el document de la Modificació puntual número 12. Modificació dels usos a la zona de rústic protegit (clau d.3), redactat per l'arquitecte Lluís Gratacós i Soler en abril de 2016.

PROJECTE PRESENTAT

La Modificació puntual presentada, aprovada inicialment pel Ple municipal en sessió del 13 de maig de 2016, té com a objectiu fer possible les activitats incloses a l'article 47.4 del Text Refós de la Llei d'Urbanisme (TRLU) , a la zona de rústic protegit (clau d3) que defineix l'article 126 del vigent POUM del Port de la Selva.

La zona de rústic protegit és una de les quatre zones en les que el POUM vigent classifica el sòl no urbanitzable en funció del seu grau de protecció i els usos que s'hi poden desenvolupar. La clau d3 es defineix per les "zones que no tenen un especial valor agrícola ni forestal. Conreus de secà i erms sense un valor paisatgístic i botànic destacat, però que ateses les condicions actuals del municipi, resulta inadequat al desenvolupament urbà".

I els usos permesos segons l'article 126 del POUM són :

"En general es permeten els usos agrícola, ramader, forestal. L'ús d'habitatge unifamiliar, així com l'ús residencial, turístic, d'hosteleria rural o activitats culturals d'educació en el lleure i d'esbarjo, només s'admet en les masies o edificacions rurals existents en les condicions previstes en la Llei 2/2002 d'Urbanisme."

Tanmateix aquesta reglamentació exclou les activitats col·lectives de caràcter esportiu, cultural, d'educació en el lleure i esbarjo a l'aire lliure en àmbits o terrenys inclosos a la clau d3 en els quals no hi hagi una masia o una edificació rural existent; aquest és el motiu que s'intenta resoldre amb aquesta modificació puntual.

La proposta de modificació de l'esmentat article 126 del POUM estableix que els usos permesos en els terrenys que formen part de la clau 3d serien els mateixos que els previstos per l'article 47.4 del TRLU:

a) Les activitats col·lectives de caràcter esportiu, cultural, d'educació en el lleure i d'esbarjo que es desenvolupin a l'aire lliure, amb les obres i instal·lacions mínimes i imprescindibles per a l'ús de què es tracti.



- b) Els equipaments i serveis comunitaris no compatibles amb els usos urbans.*
- c) Les infraestructures d'accessibilitat.*
- d) Les instal·lacions i les obres necessàries per a serveis tècnics com les telecomunicacions, la infraestructura hidràulica general, les xarxes de subministrament d'energia elèctrica, d'abastament i subministrament d'aigua i de sanejament, el tractament de residus, la producció d'energia a partir de fonts renovables i les altres instal·lacions ambientals d'interès públic.*

També s'aprofita la modificació de l'article 126 per admetre en aquests terrenys "les edificacions derivades del desenvolupament d'un pla especial o d'un projecte d'actuació específica", per assenyalar la limitació d'efectuar actuacions en àmbits en els quals el pendent és elevat, superior al 20% i també per especificar la necessitat d'haver de preservar els itineraris del Parc Natural del Cap de Creus i els senders de gran recorregut (GR11 i GR92).

La documentació que forma part del document de modificació incorpora el document ambiental estratègic per a la sol·licitud d'inici de l'avaluació ambiental estratègica simplificada

CONSIDERACIONS GENERALS.

La modificació puntual afecta bàsicament a la determinació d'usos admesos en els terrenys inclosos dins de la clau 3d del sòl rústic del Port de la Selva. En aquesta clau s'hi inclouen els terrenys en sòls que tenen un grau de protecció més baix, zones sense especial valor agrícola ni forestal, terrenys inadequats pel desenvolupament urbà però susceptibles d'ésser aprofitats per activitats vinculades amb el lleure i l'esbarjo.

Segons els plànols del POUM, es pot observar que els àmbits classificats com a d3 són una franja de terreny que s'estén per damunt de les urbanitzacions Erola i Perabeua, situades al llarg de la carretera de Sant Pere de Rodes, terrenys de vessant de muntanya, una franja que ressegueix un tram de la carretera de Llança (ctra. GI-612) i uns terrenys situats a ambdós costats de la carretera de Cadaqués (ctra. GI-613), la part més important en els vessants de ponent de la costa dels Torrellons, travessats pel rec del cementiri i pel rec de la Costa i la part de menor extensió, més planera, situada al costat del marge dret de la riera de Romanyac o de Rúbies, entre el marge de la riera i la carretera GI-613, aigua amunt del polígon industrial i fins l'àmbit del càmping Port de la Selva. També els terrenys travessats pel curs del torrent de la Costa o del cementiri, afluent del marge dret de la riera.

El document ambiental estratègic, fent referència a l'estudi d'inundabilitat del POUM, identifica com a potencialment inundables per una crecuda de 500 anys de període de retorn els terrenys de la clau d3 situats entre la carretera de Cadaqués i la riera.

Tant en aquest darrer cas, en el qual pot ser més evident, com en la resta de terrenys inclosos a la clau d3, en front qualsevol proposta específica d'establiment de nous usos, s'haurà de tenir en compte el contingut de la directriu de preservació front als riscos d'inundació. Per tant, els documents urbanístics o projectuals que es redactin, es redactaran en concordança, si s'escau, amb els resultats d'un estudi annex, signat per tècnic competent, adaptat a les "Recomanacions tècniques per als estudis d'inundabilitat d'àmbit local" (ACA, març 2003) i a l'aplicació de la directiva de l'art. 6 del Reglament de la llei d'Urbanisme i als criteris tècnics aprovats pel Consell d'Administració de l'Agència Catalana de l'Aigua de 28 de juny de 2001 i modificats el 2 de març de 2006 sobre l'ocupació dels terrenys integrats en el sistema hídic i les zones inundables, i hauran d'incorporar, si cal, les mesures constructives de protecció passiva en front als riscos d'inundació.



CONCLUSIÓ

A partir de les consideracions efectuades, procedeix informar favorablement sobre el contingut de la Modificació puntual número 12 del POUM del Port de la Selva "Modificació d'usos a la zona de rústic protegit (clau d3)", amb la següent prescripció:

Signat electrònicament
per: CP1SR-1
Aleandre Rocas Jordà
Data: 2016.11.05
10:00:48 CET
R66: Cap de la
Demarcació Territorial
de Girona
Lloc: Girona

1. Els documents urbanístics o projectuals que es redactin, es redactaran en concordança, si s'escau, amb els resultats d'un estudi annex, signat per tècnic competent, adaptat a les "Recomanacions tècniques per als estudis d'inundabilitat d'àmbit local" (ACA, març 2003) i a l'aplicació de la directiva de l'art. 6 del Reglament de la llei d'Urbanisme i als criteris tècnics aprovats pel Consell d'Administració de l'Agència Catalana de l'Aigua de 28 de juny de 2001 i modificats el 2 de març de 2006 sobre l'ocupació dels terrenys integrats en el sistema hídric i les zones inundables, i hauran d'incorporar, si cal, les mesures constructives de protecció passiva en front als riscos d'inundació.

Vist i plau

El Director

Per delegació (Resolució TES/2782/2012, de 21 de novembre. DOGC 6276 de 18.12.12) el
Cap de la Demarcació Territorial



INFORME SOBRE PLANEJAMENT URBANÍSTIC

1. Identificació de l'expedient

Expedient:	OTAAGI20160038
Data entrada:	02/06/2016
Data aprovació inicial:	13/05/2016
Municipi:	Port de la Selva (Alt Empordà)
Sol·licitant:	Ajuntament del Port de la Selva
Actuació:	Modificació puntual núm.12 – modificació dels usos a la zona de rústic protegit (clau d.3) del POUM del Port de la Selva

2. Antecedents

El 19 de febrer de 2016 va tenir entrada als Serveis Territorials a Girona del Departament de Territori i Sostenibilitat, la sol·licitud de tràmit d'avaluació ambiental estratègica simplificada relatiu a la Modificació puntual núm.12 del POUM relativa als usos a la zona de rústic protegit (Clau d.3), presentada per l'Ajuntament del Port de la Selva.

El 7 d'abril de 2016 el Director dels Serveis Territorials a Girona del Departament de Territori i Sostenibilitat, va emetre informe ambiental estratègic en el sentit que la Modificació puntual núm.12 – modificació dels usos a la zona de rústic protegit (clau d.3), no s'havia de sotmetre a avaluació ambiental estratègica ordinària, atès que no té efectes significatius sobre el medi ambient, i establia un conjunt de condicions a incorporar a la normativa de la zona de rústic protegit. (Resolució TES/997/2016, DOGC núm. 7106, de 25.4.2016).

El 2 de juny de 2016, l'Ajuntament del Port de la Selva va trametre als Serveis Territorials a Girona del Departament de Territori i Sostenibilitat, còpia de la documentació de la Modificació puntual núm. 12 aprovada inicialment, a fi i efecte que s'informi respecte la seva adequació a les condicions definides en l'informe ambiental estratègic.

3. Fonaments de dret

D'acord amb l'article 49 del Decret 342/2011, de 17 de maig, de reestructuració del Departament de Territori i Sostenibilitat, segons el qual entre les funcions de l'Oficina Territorial d'Acció i Avaluació Ambiental de Girona (OTAA) es troben emetre els informes sobre els plans, programes i projectes que li siguin requerits.

D'acord amb l'article 85.5 del Decret legislatiu 1/2010, de 3 d'agost, pel qual s'aprova el Text refós de la Llei d'urbanisme.

4. Descripció

La Modificació pretén fer possibles les activitats incloses en l'article 47.4 del Text refós de la Llei d'urbanisme, a la zona qualificada com a sòl rústic protegit (clau d.3), regulada per l'article 126 de la normativa del POUM.

Es modifica l'enunciat dels 3.Condicions d'edificació i 4.Condicions d'ús, d'aquest article 126-Zona de rústic protegit (clau d.3).

En l'apartat 3.Condicions de l'edificació, s'afegeix respecte el POUM vigent que:

"Tanmateix també s'admeten les edificacions derivades del desenvolupament d'un pla especial o d'un projecte d'actuació específica".

En l'apartat 4. Condicions d'ús, s'afegeix que:

"També s'admeten:

- a) Les activitats col·lectives de caràcter esportiu, cultural, d'educació en el lleure i d'esbarjo que es desenvolupin a l'aire lliure, amb les obres i instal·lacions mínimes i imprescindibles per a l'ús de què es tracti.
- b) Els equipaments i serveis comunitaris no compatibles amb els usos urbans.
- c) Les infraestructures d'accessibilitat.
- d) Les instal·lacions i les obres necessàries per a serveis tècnics com les telecomunicacions, la infraestructura hidràulica general, les xarxes de subministrament d'energia elèctrica, d'abastament i subministrament d'aigua i de sanejament, el tractament de residus, la producció d'energia a partir de fonts renovables i les altres instal·lacions ambientals d'interès públic."

5. Incorporació de les condicions de l'informe ambiental estratègic (IAE)

En l'Informe ambiental estratègic es van assenyalar una sèrie de condicions que calia incorporar en la proposta d'ordenació a aprovar inicialment. La verificació de la incorporació d'aquestes condicions de l'IAE a la Modificació, es duu a terme en la taula següent:

Determinacions de l'IAE	Incorporació a la modificació puntual
S'haurà d'evitar actuacions que alterin la morfologia del relleu en aquells àmbits en què el pendent és elevat, superior al 20%. En la resta d'àmbit, s'haurà de preveure la mínima ocupació imprescindible i s'hauran de cenyir, a ser possible, dins l'àmbit de les feixes presents conservant els murs de pedra seca.	S'incorpora textualment en l'apartat 3.Condicions de l'edificació
Els nous usos i activitats hauran de garantir la preservació dels itineraris del Parc Natural (It. 1 i 8) i senders de gran recorregut (GR11 i GR02) presents als sectors 1 i 3 de l'àmbit de la Modificació, complint amb la legislació de vies pecuàries	S'incorpora textualment en l'apartat 4.Condicions d'ús



Generalitat de Catalunya
Departament de Territori i Sostenibilitat
Direcció General de Polítiques Ambientals
Parc Natural de Cap de Creus



Generalitat de Catalunya
Departament de Territori i Sostenibilitat
Parc Natural de Cap de Creus

Núm. 01453

154

Data 26/07/2016 Hora 14:44

Registre de sortida

2016STGIRPRV0183

Pere Ribot Panosa
Ajuntament del Port de la Selva
Mar, 1
17489 El Port de la Selva

Registre d'entrada: 1-2016-001551
Presentació: 29/07/2016 14:35
Registra: 29/07/2016 14:44
S.Tècnics- Aj. El Port de la Selva

Assumpte: Informe de la Modificació núm. 12 del Pla general relativa als usos de zona de rústic protegit (clau d.3) al municipi del Port de la Selva.

Us trametem l'informe emès pel Parc natural de Cap de Creus en relació a l'assumpte.

Cordialment,

Victòria Riera i Aragó
Directora del Parc natural de Cap de Creus

El Port de la Selva, 21 de juliol de 2016

INFORME SOBRE MODIFICACIÓ NÚM. 12 DEL PLA GENERAL RELATIVA ALS USOS DE ZONA DE RÚSTIC PROTEGIT (CLAU D.3) AL MUNICIPI DEL PORT DE LA SELVA, ADJACENT AL PARC NATURAL DE CAP DE CREUS.

1- IDENTIFICACIÓ DE L'EXPEDIENT

Núm. d'expedient:	2016STGIRPRV0183	Data entrada:	02/06/2016
Municipi:	El Port de la Selva	Comarca:	Alt Empordà
Sol·licitant:	Ajuntament del Port de la Selva	Promotor:	Ajuntament del Port de la Selva
Espai natural:	Cap, tot i que és adjacent al Parc Natural de Cap de Creus		
Nivell de protecció:	Cap, però és contigua al Cap de Creus, declarat Parc Natural i designat com a Zona d'Espacial Protecció per a les Aus -ZEPA- i Zona d'Espacial Conservació -ZEC- (codi ES5120007)		
Actuació:	Modificació núm. 12 del Pla general relativa als usos de zona de rústic protegit (clau d.3) al municipi del Port de la Selva, adjacent al Parc Natural de Cap de Creus		

2- FONAMENTS DE DRET

Aquest informe s'emet en virtut d'allò previst a:

- Llei 12/1985, de 13 de juny, d'espais naturals.
- Llei 4/1998, de 12 de març, de protecció de Cap de Creus.
- Decret 328/1992, de 14 de desembre, pel qual s'aprova el Pla d'espais d'interès natural.
- Llei 43/2003, de 21 de novembre, de forests.
- Acord de govern GOV/112/2006, de 5 de setembre de 2006 pel qual es designen zones d'especial protecció per a les aus (ZEPA) i s'aprova la proposta de llocs d'importància comunitària (LIC). (DOGC núm. 4735 de 06-10-06).
- Llei 12/2006, de 27 de juliol, de mesures en matèria de medi ambient. (DOGC 4690 de 3 d'agost de 2006).
- Resolució MAH/2618/2006, de 28 de juliol, per la qual es fa públic l'Acord del Govern de 20 de juny de 2006, pel qual s'aprova definitivament el Pla especial de protecció del medi natural i del paisatge del parc natural de Cap de Creus. (PE).
- Decret 172/2008, de 26 d'agost, de creació del Catàleg de flora amenaçada de Catalunya.
- Decret 200/2010, de 27 de desembre, de creació, denominació i determinació de l'àmbit de competència dels departaments de l'Administració de la Generalitat de Catalunya (DOGC 5785 de 29 de desembre de 2010).



Generalitat de Catalunya
Departament de Territori i Sostenibilitat
Direcció General de Polítiques Ambientals
Parc Natural de Cap de Creus

- Reial Decret 630/2013 de 2 d'agost pel quals es regula el catàleg espanyol d'espècies exòtiques invasores.
- Acord GOV/150/2014, de 4 de novembre, pel qual es declaren zones especials de conservació de la regió biogeogràfica mediterrània, integrants de la xarxa Natura 2000, se n'aprova l'instrument de gestió (DOGC 6744 de 6 de novembre de 2014).
- Decret 115/2015, de 22 de juny, de canvi de denominació d'un departament i de modificació del Decret 200/2010, de 27 de desembre, de creació, denominació i determinació de l'àmbit de competència dels departaments de l'Administració de la Generalitat de Catalunya. (DOGC 6897A de 22 de juny de 2015).
- DECRET 212/2015, de 22 de setembre, de modificació parcial del Decret 342/2011, de 17 de maig, de reestructuració del Departament de Territori i Sostenibilitat, i del Decret 270/2013, de 23 de desembre, de reestructuració del Departament d'Agricultura, Ramaderia, Pesca, Alimentació i Medi Natural.
- DECRET 2/2016, de 13 de gener, de creació, denominació i determinació de l'àmbit de competència dels departaments de l'Administració de la Generalitat de Catalunya.

3- ANTECEDENTS

- En data 29 de març de 2016 el Parc natural conjuntament amb la Secció de Biodiversitat i Activitats cinegètiques dels SSTT de Girona han emès un informe conjunt a la petició de la OTAA, en el tràmit de l'informe ambiental estratègic.
- RESOLUCIÓ TES/997/2016, de 12 d'abril, per la qual s'emèt l'informe ambiental estratègic de la Modificació núm. 12 del Pla d'ordenació urbanística municipal, relativa als usos a la zona de rústic protegit (clau d.3), al terme municipal del Port de la Selva (exp. OTAAGI20160038). Diari Oficial de la Generalitat de Catalunya Núm. 7106 - 25.4.2016. El sentit de la Resolució és que no s'ha de sotmetre a avaluació ambiental estratègica ordinària, atès que no té efectes significatius sobre el medi ambient, amb una sèrie de condicions que s'hauran d'incorporar a la normativa de zona de rústic protegit

4- CONSIDERACIONS

La RESOLUCIÓ TES/997/2016 recull les consideracions fetes en l'informe emès pel parc natural i defineix una sèrie de condicions que s'hauran d'incorporar a la normativa de zona de rústic protegit:

- S'hauran d'evitar actuacions que alterin la morfologia del relleu en aquells àmbits en què el pendent és elevat, superior al 20%. En la resta d'àmbit, s'haurà de preveure la mínima ocupació imprescindible i s'hauran de cenyir, a ser possible, dins l'àmbit de les feixes presents conservant els murs de pedra seca.



Generalitat de Catalunya
Departament de Territori i Sostenibilitat
Direcció General de Polítiques Ambientals
Parc Natural de Cap de Creus

- Els nous usos i activitats hauran de garantir la preservació dels itineraris del Parc Natural (núm. 1 i 6) i senders de gran recorregut (GR11 i GR92) presents als sectors 1 i 3 de l'àmbit de la Modificació, complint amb la legislació de vies pecuàries.
- Si per al desenvolupament dels nous usos i activitats esdevé necessària l'obertura de nous camins d'accés, el projectes que ho desenvolupin hauran de preveure l'adaptació topogràfica dels mateixos i que l'acabat sigui el màxim naturalitzat d'acord amb l'entorn on s'ubiquin.
- Les condicions s'hauran d'incorporar a la normativa de zona de rústic protegit.

5- CONCLUSIONS

Aquestes condicions s'han incorporat al document presentat i per tant la Modificació núm. 12 del Pla general relativa als usos de zona de rústic protegit (clau d.3) al municipi del Port de la Selva s'informa **FAVORABLEMENT**.

Victòria Riera i Aragó
XVP
Directora

El Port de la Selva, 21 de juliol de 2016