



**Ajuntament de La Tallada d'Empordà**  
La Tallada · Tor · Marenyà · Canet  
(Baix Empordà)

Document Únic de Protecció Civil Municipal de La Tallada d'Empordà

12/07/24



**Ajuntament de la Tallada d'Empordà**  
**La Tallada - Tor - Canet - Marenyà**

*PLA DE PROTECCIÓ CIVIL*

**REVISIÓ DOCUMENT ÚNIC DE  
PROTECCIÓ CIVIL MUNICIPAL  
DE LA TALLADA D'EMPORDÀ-  
ACTUALITZACIÓ DE CÀRRECS**



## **ÍNDEX**

1.	Document 1. Generalitats i Organització Municipal .....	3
1.1.	Introducció, normativa i disposicions legals .....	3
1.2.	Dades generals del municipi .....	5
1.2.1.	IDENTIFICACIÓ DEL MUNICIPI .....	5
1.2.2.	SITUACIÓ GEOGRÀFICA .....	6
1.2.3.	DADES DE POBLACIÓ .....	6
1.2.4.	INFRASTRUCTURES I VIES DE COMUNICACIÓ .....	7
1.2.5.	SERVEIS BÀSICS .....	8
1.2.6.	CLIMATOLOGIA.....	11
1.2.7.	OROGRAFIA I HIDROLOGIA.....	13
1.3.	Organització municipal de protecció civil .....	13
1.3.1.	ESTRUCTURA, FUNCIONS I RESPONSABILITATS .....	13
1.3.2.	CENTRES DE COORDINACIÓ.....	21
1.4.	Programa i procediment d'implantació, simulacres, manteniment, revisió i actualització .....	23
1.4.1.	PROGRAMA DE LA IMPLANTACIÓ DEL PLA .....	23
1.4.2.	MANTENIMENT DEL PLA .....	23
1.4.3.	PROGRAMA D'EXERCICIS I SIMULACRES .....	24
1.5.	Bases per al pla de recuperació previst a l'article 31 de la Llei 4/1997 .....	24
2.	Document 2. Anàlisi del risc .....	27
2.1.	Risc territorial.....	27
2.2.	Riscos especials.....	27
2.2.1.	INCENDIS FORESTALS.....	28
2.2.2.	INUNDACIONS.....	31
2.2.3.	NEVADES.....	33
3.	Vulnerabilitat municipal .....	41
3.1.	Àrees o sectors d'afectació.....	41
3.2.	Elements vulnerables.....	44
4.	PROCEDIMENTS OPERATIUS PER RISC .....	59



4.1.	Procediment operatiu.....	59
4.1.1.	CRITERIS D'ACTIVACIÓ. NIVELLS.....	59
4.1.2.	TASQUES PREVENTIVES I OPERATIVES ASSOCIADES A CADASCUN DELS NIVELLS	60
4.1.3.	AVISOS: ORGANITZACIÓ, SISTEMES I RECORREGUTS D'AVÍS.....	71
4.1.4.	PROCEDIMENTS DE RELACIÓ I D'INTEGRACIÓ AMB ELS PLANS D'ÀMBIT SUPERIOR .....	72
4.2.	Mesures de protecció a la població.....	73
4.2.1.	EXECUCIÓ DE L'EVACUACIÓ .....	73
4.2.3.	PAUTES DE CONFINAMENT .....	76
4.3.	Centres d'acollida. Tipologia.....	78
5.	Document 5. Fitxes d'actuació .....	79
6.	Document 6. Directori telefònic i catàleg de mitjans i recursos .....	96
6.1.	Directori telefònic.....	96
6.1.1.	ORGANIGRAMA MUNICIPAL DE L'EMERGÈNCIA.....	96
6.1.2.	CENTRES DE COORDINACIÓ I SERVEIS D'EMERGÈNCIA .....	100
6.1.3.	ELEMENTS VULNERABLES.....	101
6.1.4.	CENTRES D'ACOLLIDA .....	103
6.1.5.	MITJANS DE COMUNICACIÓ .....	103
6.1.6.	MUNICIPIS VEÏNS.....	104
6.2.	Catàleg de mitjans i recursos.....	105
6.2.1.	MITJANS I RECURSOS DE L'AJUNTAMENT .....	105
6.2.2.	VEHICLES MUNICIPALS .....	105
6.2.3.	XARXA D'HIDRANTS MUNICIPAL .....	105
6.2.4.	PARTICULARS.....	105
6.2.5.	SERVEIS BÀSICS.....	107
6.2.6.	SERVEIS SANITARIS .....	107
7.	Document 7. Cartografia bàsica i específica (per a cada risc).....	119



## **1. Document 1. Generalitats i Organització Municipal**

---

### **1.1. Introducció, normativa i disposicions legals**

El Document Únic de Protecció Civil Municipal és el document que estableix el marc orgànic i funcional previst per a un municipi, amb l'objecte de prevenir i controlar els riscos sobre les persones i els béns i donar resposta adequada a les possibles situacions d'emergència del municipi, sota responsabilitat del titular del pla i garantint la integració d'aquestes actuacions amb el sistema autonòmic de protecció civil.

D'altra banda, el Document Únic de Protecció Civil Municipal, s'ha realitzat, a banda del Decret 155/2014, de 25 de novembre, pel qual s'aprova el contingut mínim per a l'elaboració i homologació dels plans de protecció civil municipal i s'estableix el procediment per a la seva tramitació conjunta, d'acord amb les disposicions legals, Plans d'emergència i normativa que es descriu a continuació:

A nivell municipal:

-Actualització de càrrecs del Document Únic de Protecció Civil Municipal (Infocat, Neucat, Inuncat, Sismicat i Ventcat) aprovat aproximadament el dia 11/07/24 i homologat per la Comissió de Protecció Civil de Catalunya aprox. quatre mesos més tard.

-Document Únic de Protecció Civil Municipal (Infocat, Neucat, Inuncat, Sismicat i Ventcat) aprovat el dia 25/03/21 i homologat per la Comissió de Protecció Civil de Catalunya aprox. quatre mesos més tard.

-Document Únic de Protecció Civil Municipal (Infocat, Neucat, Inuncat, Sismicat i Ventcat) aprovat el dia 22/05/18 i homologat per la Comissió de Protecció Civil de Catalunya el dia 05/12/18.

-Document Únic de Protecció Civil Municipal (Infocat, Neucat, Inuncat i Sismicat) aprovat el dia 12/04/16 i homologat per la Comissió de Protecció Civil de Catalunya el dia 25/05/17.

-Manual d'Actuació per a nevades aprovat el dia 06/06/11 i homologat per la Comissió de Protecció Civil de Catalunya el dia 16/02/12.



-Manual d'Actuació per a accidents en el transport de mercaderies perilloses per carretera aprovat el dia 06/06/11 i homologat per la Comissió de Protecció Civil de Catalunya el dia 16/02/12.

-Manual d'Actuació per a Inundacions aprovat el dia 28/09/10 i homologat per la Comissió de Protecció Civil de Catalunya el dia 27/07/11.

-Manual d'Actuació per a Emergències Sísmiques aprovat el dia 28/09/10 i homologat per la Comissió de Protecció Civil de Catalunya el dia 27/07/11.

-Manual d'Actuació per a Incendis Forestals aprovat el dia 29/11/07 i homologat per la Comissió de Protecció Civil de Catalunya el dia 10/07/08.

-Manual Bàsic aprovat el dia 29/11/07 i homologat per la Comissió de Protecció Civil de Catalunya el dia 10/07/08.

-ADF El Puig Segalar formada aprox. el maig de 2002 pels municipis d'Albons, La Tallada d'Empordà i Viladamat.

A nivell autonòmic:

- Decret 161/1995, de 16 de maig, pel qual s'aprova el Pla de protecció civil de Catalunya (PROCICAT).
- Acord GOV/165/2014, de 9 de desembre, pel qual s'aprova el Pla especial per a emergències radiològiques de Catalunya (RADCAT).
- Acord GOV/141/2014, de 21 d'octubre, pel qual s'aprova la revisió del Pla especial d'emergències per incendis forestals de Catalunya (INFOCAT).
- Acord GOV/14/2015, de 10 de febrer, pel qual s'aprova la revisió del Pla especial d'emergències per inundacions de Catalunya (INUNCAT).
- Acord GOV/138/2014, de 14 d'octubre, pel qual s'aprova la revisió del Pla especial d'emergències sísmiques a Catalunya (SISMICAT).
- Acord GOV/29/2015, de 3 de març, pel qual s'aprova la revisió del Pla especial d'emergència exterior del sector químic de Catalunya (PLASEQCAT).



- Acord GOV/132/2014, de 30 de setembre, pel qual s'aprova la revisió del Pla especial d'emergències per accidents en el transport de mercaderies perilloses per carretera i ferrocarril a Catalunya (TRANSCAT).
- Acord GOV/126/2014, de 23 de setembre, pel qual s'aprova la revisió del Pla especial d'emergències per nevades a Catalunya (NEUCAT).
- Acord GOV/139/2014, de 14 d'octubre, pel qual s'aprova la revisió del Pla especial d'emergències per allaus a Catalunya (ALLAUCAT).
- Acord GOV/128/2010, de 13 de juliol, pel qual s'aprova el Pla especial per a emergències aeronàutiques a Catalunya (AEROCAT).
- Acord GOV/15/2015, de 10 de febrer, pel qual s'aprova la revisió del Pla especial d'emergències per contaminació de les aigües marines de Catalunya (CAMCAT).
- ACORD GOV/115/2017, d'1 d'agost, pel qual s'aprova el Pla especial d'emergències per risc de vent a Catalunya (VENTCAT).

## **1.2. Dades generals del municipi**

### **1.2.1. IDENTIFICACIÓ DEL MUNICIPI**

<b>NOM MUNICIPI</b>	LA TALLADA D'EMPORDÀ
<b>COMARCA</b>	BAIX EMPORDÀ
<b>PROVÍNCIA</b>	GIRONA

	CANET DE LA TALLADA	MARENYÀ	LA TALLADA D'EMPORDÀ	TOR
<b>SUPERFÍCIE TOTAL (km<sup>2</sup>)</b>	0,0766	0,0568	0,2724	0,1531
<b>POBLACIÓ (hab.)*</b>	36	35	267	132
<b>DENSITAT POBLACIÓ (hab./km<sup>2</sup>)</b>	469,97	616,19	980,17	862,18

(\*) Dades facilitades per l'ajuntament amb data 16 de març de 2018.



1.2.2. SITUACIÓ GEOGRÀFICA

	TELÈFON AJUNTAMENT	UBICACIÓ
Garrigoles	972 768 028	Oest
Verges	972 780 007	Oest
Serra de Daró	972 757 120	Sud
Fontanilles	972 757 404	Sud
Ullà	972 758 442	Est
Bellcaire d'Empordà	972 788 105	Est
Albons	972 788 005	Nord-Est
Viladamat	972 788 082	Nord

<b>SUPERFÍCIE TOTAL</b>	16,56 Km <sup>2</sup>
<b>SUPERFÍCIE URBANA</b>	1,13 Km <sup>2</sup>
<b>SUPERFÍCIE FORESTAL</b>	2,24 Km <sup>2</sup>
<b>SUPERFÍCIE AGRÍCOLA</b>	13,19 Km <sup>2</sup>

1.2.3. DADES DE POBLACIÓ

<b>DADES DE POBLACIÓ</b>	
<b>POBLACIÓ TOTAL</b>	470
<b>POBLACIÓ ESTACIONAL MITJANA</b>	700



1.2.4. INFRAESTRUCTURES I VIES DE COMUNICACIÓ

<b>INFRAESTRUCTURES I VIES DE COMUNICACIÓ</b>				
CARRETERA / AUTOPISTA	TITULARITAT	PUNTS QUILOMÈTRICS (FRONTERERS) Km. Inicial	Km. Final	PONTS I TÚNELS
C-31	Generalitat de Catalunya	353,430	355,280	-Ponts C-31 -Ponts del nucli Vegeu plànols dels annexos
C-31	Generalitat de Catalunya	357,880	361,320	
GI-632	Generalitat de Catalunya	0,000	1,350	

<b>CAMINS PRIMARIS</b>
CODI CAMÍ
2
4
5
15
18
19
20
23

<b>CAMINS TERCIARIS</b>
CODI CAMÍ
1
3
6
7
8
9
10
11
12
13
14
16
17
21
22



24
25
26
27

### 1.2.5 SERVEIS BÀSICS

#### Xarxa de gas

LÍNIA DE GASIFICACIÓ	COMPANYIA	CARACTERÍSTIQUES DEL TRANSPORT
Gas Propà	Naturgy Telèfon: [REDACTED]	---
Gas Butà	A.Adrià Gas Butà, S.A. Pla d'en Xuclà, s/n Sarrià de Ter Telèfon: [REDACTED]	Amb camió, per carretera

#### Xarxa elèctrica

LÍNIA ELÈCTRICA	TENSIÓ	COMPANYIA	AFECTA LA MASSA FORESTAL? (S/N)
L1	Alta	FECSA-ENDESA  Telèfons: [REDACTED]  PIN: [REDACTED]  [REDACTED]	No

#### Punts neuràlgics o estratègics on caldria assegurar el subministrament elèctric autònom:

Codi	Localització generador
1	Casal de Tor
2	Espai Canet (Canet de la Tallada)
3	Local Social l'Empordanet  Pavelló-Bar-Restaurant-Lavabos-Dutxes
4	Ajuntament



TORRE DE TELECOMUNICACIONS	COMPANYIA	COORDENADES UTM	CARACTERÍSTIQUES
Sí	TOTEM TOWERCO SPAIN, SL Tel. [REDACTED] [REDACTED]	[REDACTED]	Vegeu plànols dels annexos

### Xarxa d'Aigua Potable

Nuclis de població	Companyia	Descripció Abastament
La Tallada, Tor i Marenyà	<b>Gestió:</b> Ajuntament de La Tallada d'Empordà	<b>Fonts d' abastament i característiques:</b> un pou entubat de 36m de fondària i amb un cabal de 25 m <sup>3</sup> /h. <b>Nuclis subministrats:</b> La Tallada, Tor i Marenyà diàmetre nominal i una pressió nominal de 10 atmosferes. <b>Potabilització i subministrament:</b> L'aigua captada pel pou municipal es condueix fins a la planta de tractament i després al dipòsit general, des d'on es distribueix per gravetat a tota la xarxa. <b>Xarxa de distribució dins l'eixample.</b> La xarxa de distribució d'aigua consisteix en canonades de PVC de 63, 90, 110, 125 mm. de en forma de cinturó, connectades a la xarxa general de la població.



Canet de la Tallada	<b>Gestió:</b> <b>Ajuntament de la Tallada d'Empordà.</b>	<b>Fons d' abastament i característiques:</b> El poble de Canet de La tallada disposa d'un pou propi amb una planta potabilitzadora. El pou té una fondària de 32 metres i un cabal de 5m <sup>3</sup> /h. degut a l'índex de població. <b>Potabilització i subministrament:</b> L'aigua captada pel pou municipal es condueix fins a la planta de tractament i després al dipòsit general, des d'on es distribueix per gravetat a tota la xarxa. <b>Xarxa de distribució dins l'eixample.</b> La xarxa de distribució d'aigua consisteix en canonades de PVC de 63, 90, 110, 125 mm. de en forma de cinturó, connectades a la xarxa general de la població.
---------------------	--	--



1.2.6. CLIMATOLOGIA

1. VALORS NORMALS DE PRECIPITACIONS any 2023												
MES	GEN	FEB	MARÇ	ABR	MAIG	JUNY	JUL	AGO	SET	OCT	NOV	DES
mm	15,6	41,9	2,2	27,4	40,5	57,2	10,8	45,4	38,1	9,6	17,1	18,4

Direcció dels vents dominants	Freqüència	
Vents de component Nord (Tramuntana)	Freqüent	Situacions caracteritzades per la presència d'un anticicló o d'un pantà baromètric sobre una àmplia àrea que comprèn la Mediterrània occidental. Això fa que es produeixin contrastos termomètrics entre la comarca i la mar i, en conseqüència, per la formació de brises i terrals. L'existència d'un potent anticicló centrat sobre l'oest de la península ibèrica o prop del seu litoral occidental sol coincidir amb la formació de vent fred i sovint intens de component nord sobre l'Empordà. Aquest vent es coneix amb el nom de Tramuntana. La particular disposició dels Pirineus al Nord de Catalunya imprimeix als vents de component septentrional una notable o alta intensitat, ja que afavoreix la seva canalització cap a l'est del Canigó.
Aires càlids del sud (xaloc i garbí)		
Vents terrals i marinades		Relativa proximitat al mar

Velocitat dels vents dominants	Freqüència	Època
Els vents més forts són, de mitjana, els de component N, en especial els del NNW amb una velocitat mitjana d'entre 6,8 i 7,25 m/s, els del NE amb 7,49 m/s (any 2003) i el del N amb 5,78 m/s (any 2001)		Mitjana-Anual



CODI	LOCALITZACIÓ	CARACTERÍSTIQUES	ENLLAÇ WEB
<b>1</b>	La Tallada d'Empordà	Forma part de la Xarxa d'Equipaments Meteorològics de Catalunya Latitud: 42,05398 Longitud: 3,06195 Altitud: 15m. Operativa des de : 01/05/1989 Variables meteorològiques: -Temperatura -Humitat relativa -Precipitació -Radiació solar global -Velocitat del vent (2 m.) -Direcció del vent (2 m.) -Ratxa màxima de vent (2 m.)	<a href="http://www.meteo.cat/observacions/xema/dades?codi=UB">http://www.meteo.cat/observacions/xema/dades?codi=UB</a>



1.2.7. OROGRAFIA I HIDROLOGIA

<b>ALTITUD MÀXIMA PUNT MÉS ALT LA TALLADA</b>	20 m.
<b>ALTITUD MÀXIMA PUNT MÉS ALT TOR</b>	19 m.
<b>ALTITUD MÀXIMA PUNT MÉS ALT MARENYÀ</b>	57 m.
<b>ALTITUD MÀXIMA PUNT MÉS ALT CANET LA TALLADA</b>	14 m.
<b>RIUS</b>	El Ter El Traient
<b>RIERES</b>	Riera de la Tallada La Riera Riera Gran Riera de la Muntanya
<b>TORRENTS A DESTACAR</b>	Torrent d'en Vinyes Torrent del Ferrer Vell Torrent de Vall-llobera Torrent de Marenyà Torrent Petit
<b>CANALS</b>	Rec de l'Estany Rec del Molí

### **1.3. Organització municipal de protecció civil**

#### **1.3.1. ESTRUCTURA, FUNCIONS I RESPONSABILITATS**

L'organització municipal de protecció civil és el conjunt de persones encarregades de dur a terme la protecció civil del municipi, amb l'objectiu de fer front a les emergències que puguin sorgir dins del municipi per tal de salvar vides, protegir béns i el medi ambient.

L'estructura de l'organització municipal de protecció civil té com a punt més elevat de responsabilitat a l'alcalde, que és l'autoritat de protecció civil d'àmbit municipal i, com a base de l'organització, es troben les diferents comissions i comitès encarregats de dur a terme les accions per tal d'aplicar correctament el Pla de Protecció Civil Municipal.

En aquest apartat es tracta doncs, de donar a conèixer les diferents figures dins de l'organització municipal de protecció civil tot explicant les seves funcions i responsabilitats.



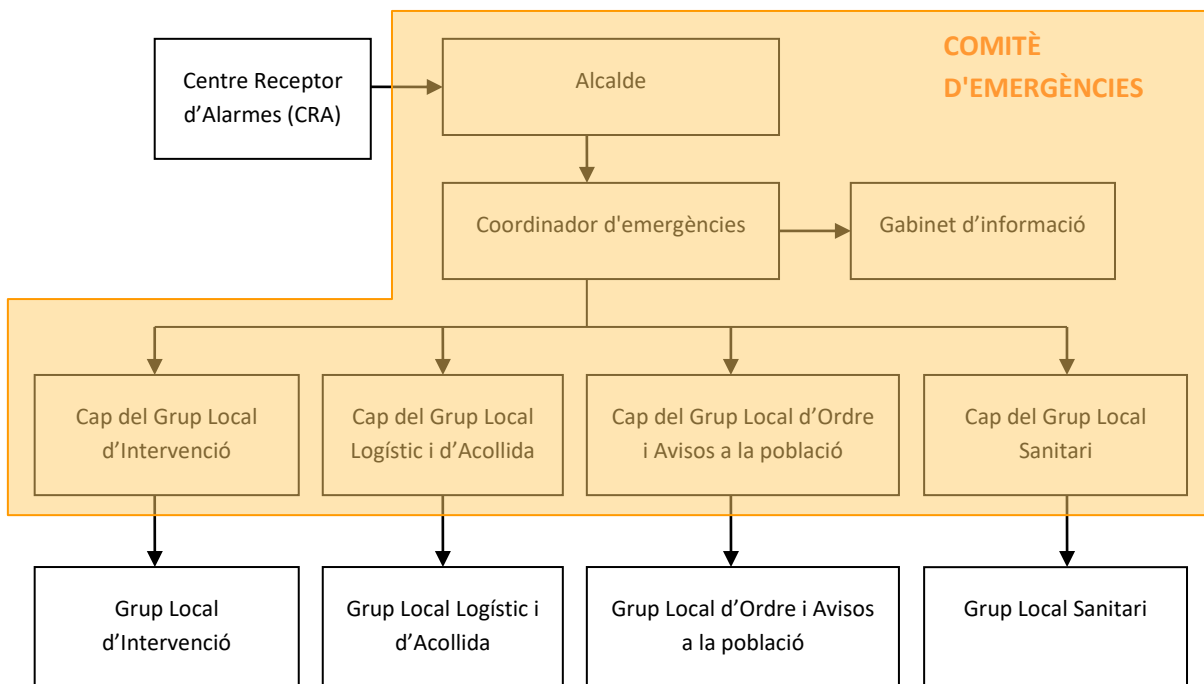
Comissió municipal de protecció civil:

La Comissió Municipal de Protecció Civil és un òrgan que es crea pel Pla de l'ajuntament i està presidit per l'alcalde o alcaldessa. És l'òrgan que vetlla per la prevenció i la seguretat del municipi i és el marc de col·laboració, coordinació i presa d'acords entre els diversos serveis municipals i entre les diferents administracions amb incidència en el municipi en matèria d'anàlisi de risc, prevenció, planificació, intervenció, informació a la població i rehabilitació. Així doncs, es tracta d'un òrgan amb caràcter consultiu, deliberant i coordinador.

La composició de la Comissió municipal de Protecció Civil serà diferent en cada municipi, però en general integrada per representats de l'ajuntament i de les altres administracions que disposen de serveis afectes als plans municipals; per representants de les entitats col·laboradores en funcions de protecció civil i de l'associació de voluntaris i voluntàries, si n'hi ha; pels directors o directores dels plans d'autoprotecció de les empreses i dels centres del municipi que hi siguin convocats, i pel personal tècnic que es consideri necessari.



L'organigrama municipal en emergències segueix el següent patró:



En resum, s'ha de realitzar una explicació de les funcions i responsabilitats del municipi i de les figures següents:

#### Centre Receptor d'Alarmes (CRA)

És el centre on es reben i des d'on es notifiquen els avisos d'emergència.

#### Comitè d'emergències:

- Alcaldessa
- Consell Assessor
- Gabinet d'informació municipal



Aquests òrgans es defineixen de la manera següent:

Alcaldeessa (Director del Pla)

L'alcaldeessa del municipi és l'autoritat de protecció civil d'àmbit municipal, i per tant el director del Pla municipal de protecció civil o responsable municipal de l'emergència. Pot delegar les funcions de direcció del Pla al/a la tinent/a d'alcalde/essa (o a altres regidors/es, si en manquen).

L'alcalde/essa és el responsable màxim de l'elaboració, la implantació i l'execució del Pla de protecció civil municipal.

Funcions:

- Analitzar i valorar la situació.
- Informar-ne al director del Pla Especial de la Generalitat per mitjà del CECAT (Tel. ■■■■■■■■■■) i coordinar-se amb el director del Pla Especial de la Generalitat.
- Declarar la pre-alerta, l'activació i la desactivació del Pla de protecció civil municipal. Informar-ne al director del Pla Especial de la Generalitat per mitjà del CECAT (Tel. ■■■■■■■■■■).
- Convocar el Comitè Municipal d'Emergències.
- Constituir i exercir la direcció del CECOPAL.
- Informar i coordinar-se amb el director del Pla Especial de la Generalitat.
- Analitzar i valorar la situació.
- Si fos el cas, donar l'ordre de preparar i prendre totes les mesures preventives necessàries, previstes a nivell municipal, per minimitzar els danys previsibles.
- Donar l'ordre de divulgar els consells d'autoprotecció davant del risc.
- Avaluar i determinar els elements vulnerables, i posar-ho en coneixement del director del Pla Especial de la Generalitat. Si és convenient, haurà de propiciar l'activació dels diversos PAU que ho requereixin.
- Decidir en tot moment, amb el Comitè Municipal d'Emergències, les actuacions més adients per fer front a l'emergència dins del seu marge de responsabilitat i aplicar les mesures de protecció a la població (avisos, acollida i suport), als béns i al medi ambient.



- Assegurar l'execució de la part de les funcions que el municipi assumeixi i vetllar per la correcta execució d'aquestes funcions.
- Ordenar la incorporació als grups d'actuació del Pla Especial de la Generalitat dels mitjans i recursos municipals disponibles per garantir la protecció i la seguretat de la població.
- Decretar, si s'escau, mobilitzacions i expropiació temporal.
- Assegurar el manteniment i l'operativitat del Pla de protecció civil municipal.
- D'altres, en funció del risc.

#### Consell Assessor

El Consell Assessor té per funcions:

- Assessorar el director del pla, l'alcalde/essa.
- Analitzar i valorar la situació, aportant-hi tota la informació i trametent les instruccions de l'alcalde/essa als seus respectius col·laboradors.
- Altres funcions específiques per a cada risc concret.

El Consell Assessor es compon de:

- El / La cap del Grup Local d'Ordre i Avisos a la Població
- El / La cap del Grup Local Sanitari
- El / La cap del Grup Local Logístic i d'Acollida
- El / La cap del Grup Local Específic pel Risc corresponent en cada cas
- El / La coordinador municipal de l'emergència
- Altres en funció del risc a criteri del director del Pla, en general tots els regidors i/o tècnics implicats en la resolució de l'emergència

#### Grup Local d'Ordre i Avisos a la Població

Les funcions d'avisos són:

- Avisar a la població afectada que estigui en les zones de risc de l'emergència i especialment als elements vulnerables.
- Transmetre la informació de les mesures a adoptar per part de la població.

Les funcions d'ordre són:

- Coordinar i executar les tasques d'allunyament, evacuació o confinament de la població i dels elements vulnerables.
- Garantir la seguretat ciutadana a la zona de risc.



- Controlar els accessos a la zona de risc.
- Realitzar la vigilància viària a la zona d'emergència, efectuant el control del trànsit d'accés dels components dels grups d'emergència.
- Guiar els actuants cap al Centre de Comandament Avançat (CCA) i a l'Àrea sanitària.
- 

#### Grup Local d'Intervenció

Les seves funcions són:

- Assessorar tècnicament als diferents cossos d'emergència sobre l'actuació en front de l'emergència.
- Donar recolzament a les tasques necessàries per a prevenir i controlar les emergències.
- Donar recolzament a les tasques de rescat i salvament de persones i béns.
- Informar el coordinador del CCA i atendre les seves instruccions.

#### Grup Local Sanitari

Les seves funcions són:

- Informar-se de la situació sanitària en l'àrea d'emergència.
- Prestar assistència sanitària in situ.
- Conèixer l'estat i la ubicació dels afectats.
- Cobrir les necessitats farmacèutiques.
- Prestar atenció psicològica als afectats i familiars.
- Realitzar les tasques de salut pública.

#### Grup Local Logístic i d'Acollida

- Proporcionar i gestionar els serveis bàsics municipals.
- Preparar els centres d'acollida i gestionar-los per tal que es pugui acollir a la població.
- Donar allotjament, proveïment d'aliments, control i serveis socials a les persones afectades.
- Subministrar tots els materials o combustibles que es necessitin.
- Rebre el voluntariat ocasional.
- Específiques per al risc de nevades i allaus:



- Coordinar les tasques de neteja de la xarxa viària establint prioritats d'actuació per tal de minimitzar les situacions de risc i que els Grups d'Actuació puguin complir les seves missions.
- Preveure el material necessari per minimitzar les conseqüències de l'emergència (fundents, maquinària, material lleuger i pesant de treball i transport...).
- Donar suport tècnic al personal dels vehicles desviats als aparcaments.
- Donar suport al grup sanitari en el transport de persones que necessiten atenció sanitària (per exemple: persones que han d'anar a l'hospital a fer diàlisi).

#### Coordinador municipal de l'emergència

És la figura que fa de vincle entre l'alcalde/essa i els diferents grups d'emergència, essent el màxim responsable del Consell Assessor. És el responsable de comunicar amb els diferents grups d'emergència municipal i de controlar que tot es fa segons el previst, a més de suplir a l'alcalde/essa en cas que fos necessari, amb una disponibilitat de 24 hores al dia.

Les seves funcions són:

- Coordinar l'emergència.
- Comunicar amb tots els grups d'emergència municipal.
- Rebre comunicacions del CRA.
- Assessorar l'alcalde/essa.
- Controlar la situació i evolució de l'emergència i supervisar les accions dels diferents grups d'emergència.

#### Representant municipal al CECAT

És el responsable de traslladar-se al CECAT, en cas que aquest ho requereixi, per tal de donar informació a Protecció Civil, d'una forma directa i conjunta, de tot el que pugui ser necessari per a la resolució de l'emergència.

#### Gabinet d'Informació Municipal

El Gabinet d'Informació Municipal és l'òrgan responsable de donar la informació en el moment de l'emergència.



Les seves funcions són:

- Aplegar informació sobre l'emergència
- Transmetre (o difondre) la informació generada dins el Comitè d'Emergències a la població en general i a les persones directament o indirectament afectades

<b>ORGANITZACIÓ MUNICIPAL DE PROTECCIÓ CIVIL</b>		
<b>CÀRREC OPERATIU</b>	<b>CÀRREC HABITUAL</b>	<b>NÚMERO DE FITXA D'ACTUACIÓ</b>
Centre Receptor d'Alarmes	Alcaldesa M. Dolors Guàrdia	1
Responsable emergència municipal	Alcaldesa M. Dolors Guàrdia	2
Coordinador municipal de l'emergència	Alcaldesa M. Dolors Guàrdia	3
Representant municipal al CECAT	Regidora Elena Burgos	4
Cap del Gabinet d'informació	Alcaldesa M. Dolors Guàrdia	5
Cap del Grup local d'intervenció (ADF) Només per incendis forestals	Responsable ADF Puig Segalar Joan Sagué	6
Cap del Grup local logístic i d'acollida	Primer Tinent d'Alcaldia Ferran Codina	8
Cap del Grup local d'ordre i avisos a la població	Regidora Anna Peris	9



» **Centres de recepció d'alarmes (CRA)**

<b>Lloc</b>		Ajuntament de La Tallada d'Empordà
<b>Adreça</b>		Plaça de l'1 d'Octubre de 2017, s/n
<b>Telèfon</b>		972 780 095 (ajuntament) [REDACTED]
<b>Xarxa Rescat</b>	<b>Nom Responsable</b>	Maria Dolors Guàrdia (alcaldessa) [REDACTED]
	<b>Números ISSI</b>	Terminal 1: [REDACTED] Terminal 2: [REDACTED] Terminal 3: [REDACTED] Terminal 4: [REDACTED] Terminal 5: [REDACTED]
<b>Fax</b>		[REDACTED]
<b>Altres comunicacions</b>		ajuntament@latallada.cat [REDACTED] [REDACTED]
<b>Protocols, fitxes d'actuació, etc.</b>		<b>Fitxa d'actuació núm. 1</b> Directori telefònic

El CRA és un centre que ha d'estar operatiu 24 hores al dia, 365 dies a l'any. En cas que no sigui possible, aquestes funcions seran dutes a terme per l'alcalde/essa o persona en qui delegui.



**Funcions**

- Notificar qualsevol alarma al **112** i al **CECAT** (Tel. [REDACTED] / [REDACTED]).
- Rebre la notificació de l'alarma i trametre-la.
- Valorar, segons el protocols establerts, la importància de l'alarma.
- Posar en marxa el avisos d'activació del Pla de protecció civil municipal.
- Informar-se, en els primers moments, de la marxa de l'emergència.
- Establir contacte amb el coordinador municipal de l'emergència o l'alcalde/essa.

» **Centres de Coordinació Operativa Local (CECOPAL)**

<b>Lloc</b>	Ajuntament de La Tallada d'Empordà
<b>Adreça</b>	Plaça de l'1 d'Octubre de 2017, s/n
<b>Telèfon</b>	972 780 095
<b>Fax</b>	[REDACTED]
<b>Recursos</b>	Propis
<b>Altres comunicacions</b>	ajuntament@latallada.cat [REDACTED]

**Funcions**

- És el centre de coordinació municipal, que realitza les accions determinades pel director del Pla. Des d'aquí es dirigeix i es coordinen les actuacions dels diversos serveis relacionats amb el Pla.
- Mantenir contacte directe i continu amb el **Centre de Coordinació Operativa de Catalunya (CECAT, Tel. [REDACTED] / [REDACTED])**.
- Notificar als grups operatius i al **CECAT** l'activació i la desactivació del Pla de protecció civil municipal.
- Facilitar, si s'escau, la informació a la població del municipi, amb els mitjans oportuns, segons les circumstàncies del risc i l'evolució de la situació de l'emergència.
- Mobilitzar i assegurar la transmissió de la informació i les ordres als grups operatius municipals decidides per la direcció del Pla, així com activar els mitjans i recursos municipals necessaris.
- Canalitzar l'ordre de l'autoritat de protecció civil municipal de prestació de serveis personals i la requisita, la intervenció o l'ocupació temporal i transitòria dels béns necessaris per afrontar les situacions d'emergència.
- Donar suport als mitjans d'emergències, de seguretat i als serveis especialitzats aliens que intervinguin en el municipi sota l'estructura del Pla activat.



#### 1.4. Programa i procediment d'implantació, simulacres, manteniment, revisió i actualització

##### 1.4.1. PROGRAMA DE LA IMPLANTACIÓ DEL PLA

<b>IMPLANTACIÓ DEL PLA</b>			
<b>DATA</b>	<b>TIPUS</b>	<b>RISC/OS</b>	<b>ADREÇAT A</b>
Gener-Febrer	Sessió informativa i reunió de treball	Emergències Sísmiques Ventades	Coordinació dels actuants municipals
Maig	Sessió informativa i reunió de treball	Incendis forestals	
Setembre- Octubre	Sessió informativa i reunió de treball	Inundacions Nevades i/o glaçades	

##### 1.4.2. MANTENIMENT DEL PLA

<b>MANTENIMENT DEL PLA</b>	
Data aprovació actualització de càrrecs del DUPROCIM per ple (Infocat, Inuncat, Neucat, Sismicat i Ventcat):	Aprox. 11 de juliol de 2024
Data d'homologació actualització de càrrecs del DUPROCIM (Infocat, Inuncat, Neucat, Sismicat i Ventcat):	Aprox. tres mesos més tard
Data de la propera revisió DUPROCIM (Infocat, Inuncat, Neucat, Sismicat i Ventcat):	4 anys més tard



1.4.3. PROGRAMA D'EXERCICIS I SIMULACRES

<b>PROGRAMA D'EXERCICIS I SIMULACRES</b>			
<b>EXERCICI N°:</b>	De moment no estan previstos		
<b>DATA</b>		<b>HORA</b>	
<b>ESCENARI</b>			
<b>ZONA INVOLUCRADA</b>			
<b>CARACTERÍSTIQUES</b>			
<b>VERIFICACIÓ I COMUNICACIÓ D'EXERCICI A ORGANISME OFICIAL COMPETENT:</b>			
<b>AVALUACIÓ</b>			

**1.5. Bases per al pla de recuperació previst a l'article 31 de la Llei 4/1997**

1.5.1. Recopilació de les fonts d'informació dels danys produïts:

- Tècnics municipals
- Brigada d'obres
- Agents de la Policia Municipal, els Mossos d'Esquadra, la Guàrdia Civil
- Bombers
- Servei d'enllumenat, de clavegueram... del municipi
- Companyies de l'aigua, del gas, d'electricitat i de telèfons
- Serveis de transports: ferrocarrils, transport urbà, empreses d'autocars, empreses de transports...



**Document Únic de Protecció Civil Municipal de La Tallada d'Empordà**

**12/07/24**

- Carreteres
- Indústries, comerços... del municipi
- Particulars
- Serveis sanitaris
- Altres que el municipi consideri oportú

1.5.2. Recopilació de les dades dels danys que s'han produït:

- Localització dels danys: cal indicar el lloc concret (fins i tot amb cartografia).
- Descripció de:
  - Els elements afectats (cal indicar el tipus d'element i una descripció).
  - Els tipus dels danys que s'han produït.
  - Causes que han produït els danys.

1.5.3. Valoració econòmica dels danys (despeses que s'han generat durant l'emergència i cost per recuperar la normalitat).

És responsabilitat de l'Ajuntament l'adopció immediata de les mesures següents:

- Notificació a les companyies de gas, d'electricitat, de telèfons, de llum, carreteres, mitjans de transport de les avaries, talls de subministrament, dels danys que s'han produït.
- Acollida de la població.
- Proveïment de recursos a la població.
- Desenrunament i neteja.
- Recerca de mitjans i recursos.
- Control d'aqüífers.

Proposta de reconstrucció o reparació dels danys:

- Descripció de les obres, reparacions... a realitzar per recuperar o reparar els danys (la proposta es pot realitzar per evitar la repetició dels danys).
- Valoració econòmica (cost per recuperar la normalitat).
- Designació de responsables.
- Definició de terminis.



Cal saber si la zona s'ha declarat o no zona d'actuació especial (o catastròfica). En aquest cas les ajudes vindran de l'Estat, el qual aprova un Reial decret llei (primer l'aprova el Consell de Ministres i posteriorment el validen les Corts), per establir de forma concreta i per a cada catàstrofe totes les mesures, actuacions i procediments a seguir. S'hi estableixen, també, les previsions de finançament mitjançant el crèdit extraordinari.

Al marge de les subvencions que dona l'Estat, pot haver-hi ajudes de les comunitats autònomes, la Unió Europea, les diputacions... En aquest cas, cal tenir en compte que aquestes ajudes són incompatibles amb les que pugui donar l'Estat.

Cal destacar que queden excloses les ajudes de les diferents administracions als danys produïts en béns assegurats, ja que existeix el Consorci de Compensació d'Assegurances, entitat autònoma de caràcter públic que actua com a reasseguradora de les companyies privades en cas que es produeixin catàstrofes.



## 2. Document 2. Anàlisi del risc

### 2.1. Risc territorial

<b>RISC TERRITORIAL</b>		
	<b>Classificació del risc al municipi segons PROCICAT</b>	<b>AVALUACIÓ (obligat o recomanat)</b>
<b>Emergències associades a malalties transmissibles emergents amb potencial alt risc</b>	Alt	Obligat
<b>Emergències per onades de calor</b>	Baix	Recomanat
<b>Emergències per concentració de persones</b>	Baix	Recomanat

### 2.2. Riscos especials

<b>RISCOS ESPECIALS</b>		
	<b>Classificació del risc al municipi segons Pla Especial Generalitat</b>	<b>AVALUACIÓ</b>
<b>Risc d'incendi forestal (INFOCAT):</b>	Alt	Obligat
<b>Risc d'inundacions (INUNCAT):</b>	Alt	Obligat
<b>Risc per nevades (NEUCAT):</b>	Baix	Recomanat
<b>Risc sísmic (SISMICAT):</b>	Baix	Recomanat
<b>Risc per ventades (VENTCAT)</b>	Baix	Recomanat



### 2.2.1 INCENDIS FORESTALS

Incendis forestals esdevinguts al municipi:

Sector afectat/Paratge	Causa presumible	Any	Superfície cremada/Ha Forestals
El Castellà	Intencionat	1997	0,500
Pla de Santa Coloma	Accident	2001	0,030
Pla de Santa Coloma	Negligència	2007	0,500
Pla de Santa Coloma	Negligència	2007	0,200
Canet de La Tallada	Accident	2008	1,230
Camí de Mas Duran	Negligència	2009	0,100
Els Focs-Muntanya de St. Grau	Causes naturals	2010	0,670
Masos de Tor	Intencionat	2011	0,700
Olivet de Can Matxi	Negligència	2012	0,180

#### » Massa forestal(Situació i límits)

Sector/s de massa forestal	Situació geogràfica (respecte al nucli urbà)	Característiques
Sector 1	Nord del municipi	Vegeu plànols dels annexos

Dades específiques per incendis forestals:

#### » Camins primaris

Són aquells camins que tenen una amplada mínima de 5 metres i que permeten el pas creuat de dos camions de tipus BRP.

<b>CAMINS PRIMARIS</b>
CODI CAMÍ
2
4
5
15
18



19
20
23

» **Camins terciaris**

Són aquells camins i pistes forestals que no permeten el pas creuat de dos camions de tipus BRP i que tampoc no disposen de sobre-amples cada 100 - 150 metres. No es consideren part de la xarxa bàsica de camins per a incendis forestals del Pla Especial de la Generalitat perquè afegeixen complexitat operativa.

<b>CAMINS TERCIARIS</b>
CODI CAMÍ
1
3
6
7
8
9
10
11
12
13
14
16
17
21
22
24
25
26
27



» Punts d'aigua sense hidrant

Nom / Núm. Identificació	Sector	Característiques	Capacitat (m <sup>3</sup> )	Accés <sup>1</sup> (s/n)	
				Camió	Helicòpter
1 - El riu Ter	Vegeu plànol dels annexos		---		
2 - Gorja de Mas Badia			---		
3 - Piscina municipal.			Aprox. 200 m <sup>3</sup> .		

» Hidrants

Núm. Identificació	Diàmetre	Sector
17	100	Tot el municipi

<sup>1</sup>No es consideren accessibles amb helicòpter si hi ha arbres, línies d'alta tensió o edificacions en l'entorn immediat.



## 2.2.2 INUNDACIONS

Inundacions esdevingudes al municipi:

Zona afectada	Descripció	Any	Danys
Verges i proximitats	Pluges torrencials, el riu Daró augmenta considerablement el seu cabal.	13 de setembre de 1963	Danys a l'agricultura i la ramaderia. Queden tallades les carreteres locals entre Torroella de Montgrí i Verges
Canet de La Tallada	Desbordament dels rius per la gran quantitat de pluja caiguda en poc temps	11 i 12 d'octubre de 1970	Desbordament del riu Ter pel marge esquerre
Canet de La Tallada	El riu Ter surt de mare i escampa les seves aigües fent impossible la circulació en moltes carreteres i deixant els camps que semblaven llacs	16 i 17 de febrer de 1982	La carretera entre Canet de La Tallada i Ullà es va haver de tallar
Canet de la Tallada	Desbordament del riu*	2020	Danys a l'agricultura

Font: Les auditories ambientals a petites escales: una aplicació a la conca del Daró, *de David Saurí, Anna Ribas, Enric Sorribas i Dolors Roset.*

\*Municipal

» Riu / riera / torrent / canal

Nom	Característiques
Les esmentades anteriorment a l'apartat 2.1.1. d'orografia i hidrologia	



» Rieres seques i/o rambles urbanitzades i/o en zones urbanes

<b>Nom</b>	<b>Característiques</b>
No n'hi ha	Les rieres que hi ha són d'escorrentia

» Infraestructures associades destacables: ponts, rescloses, embassaments, guals, basses

Codi	Nom	Característiques
1	Pont C-31	Vegeu plànols dels annexos generals
2	Pont C-31	
3	Pont C-31	
4	Pont nucli	
5	Pont nucli	
6	Pont nucli	
7	Pont nucli	
8	Pont nucli	
9	Pont nucli	
10	Pont nucli	
11	Pont nucli	
12	Resclosa de Canet	

Dades específiques per inundacions

» Estacions meteorològiques o pluviomètriques dins del municipi

<b>Localització</b>	<b>Característiques</b>
L'esmentada anteriorment a l'apartat 1.2.6 de climatologia	



### 2.2.3 NEVADES

Emergències relacionades amb el risc de nevades esdevingudes al municipi:

Descripció	Any	Danys/comentaris
Gironès i Montseny	1624	
Catalunya	1853	
Catalunya	1887	Fred i neu general
Catalunya	1920	
Catalunya	1945	
Girona i comarques	1985	
Catalunya, Girona i comarques	1986	Talls de llum i telèfon
Girona i comarques	1987	
La pràctica totalitat de Catalunya	2001	
Catalunya	2006	
Girona i comarques	8 de març de 2010	Talls de llum i telèfon mòbil i fix

Dades específiques per nevades

#### » Punts d'emmagatzematge i subministrament de fundents

Al municipi de La Tallada d'Empordà els punts d'emmagatzematge de fundents es troben a:

Ubicació punt d'emmagatzematge	Responsable / Companyia	Localització - Telèfon
Es troba dins el mateix municipi, al poble de Tor.	EXCAVACIONS J. PERAFERRER SL	Camí de Marenyà, 1 C.P.17134 Tor ( la Tallada d'Empordà) ████████████████████ Telèfons: ██████████ ████████████████████



Les empreses subministradores de fundents són les següents:

Companyia	Localització - Telèfon
EXCAVACIONS J. PERAFERRER SL	Camí de Marenyà, 1 C.P.17134 Tor ( la Tallada d'Empordà) [Redacted] Telèfons: [Redacted] [Redacted]

» **Ubicació de les estacions meteorològiques dins del municipi**

»

Localització	Dades
L'esmentada anteriorment a l'apartat 1.2.6 de climatologia	

» **Zones d'aparcament especial**

Codi	Localització	Característiques
2	Empordanet (X504936; Y4659178)	Local de 400 m <sup>2</sup> , amb aparcament de 1600 m <sup>2</sup>
4	Al costat de l'Empordanet (X 504799, Y4659112)	Aparcament per 25 caravanes, d'uns 1400 m <sup>2</sup>

» **Zones de col·locació de cadenes**

Codi	Localització	Característiques
2	Empordanet (X504936; Y4659178)	Vegeu plànols dels annexos generals
3	Camp de Mossèn Llorenç (X504754; Y4658850)	

» **Punts de tall previstos a les carreteres i/o vies urbanes que passen pel municipi per nevades**

Codi de la carretera	Punt quilomètric inicial	Punt quilomètric final	Titular de la via
NOVA C31			Generalitat de Catalunya
C31A	X505124; Y 4659344*	359,5	Generalitat de Catalunya



(\*) En aquest punt existeix la rotonda que porta a Tor, La Tallada, Marenyà i accés a la nova C31, per tant es considera el punt de tall dels nuclis de La Tallada, Tor i Marenyà cap a la C31.

» Maquinària per treure neu i/o desenrunar

Maquinària de què disposa el municipi per netejar els vials i treure neu, terra i roques, runa...

RECURS	TITULAR	TELÈFON	ADREÇA	NUCLI UBICACIÓ MAQUINÀRIA	ALTRE TELÈFON
Tractor	[REDACTED]	[REDACTED]	[REDACTED]	[REDACTED]	[REDACTED]
Tractor	[REDACTED]	[REDACTED]	[REDACTED]	[REDACTED]	[REDACTED]
Tractor -pala	[REDACTED]	[REDACTED]	[REDACTED]	[REDACTED]	[REDACTED]
Tractor -pala	[REDACTED]	[REDACTED]	[REDACTED]	[REDACTED]	[REDACTED]
Tractor-pala	[REDACTED]	[REDACTED]	[REDACTED]	[REDACTED]	[REDACTED]
Excavadora	[REDACTED]	[REDACTED]	[REDACTED]	[REDACTED]	[REDACTED]
Maquinaria agrícola diversa	[REDACTED]	[REDACTED]	[REDACTED]	[REDACTED]	[REDACTED]
Tractor	[REDACTED]	[REDACTED]	[REDACTED]	[REDACTED]	[REDACTED]
Tractor-pala	[REDACTED]	[REDACTED]	[REDACTED]	[REDACTED]	[REDACTED]
Tractor	[REDACTED]	[REDACTED]	[REDACTED]	[REDACTED]	[REDACTED]
Tractor	[REDACTED]	[REDACTED]	[REDACTED]	[REDACTED]	[REDACTED]
Tractor-pala	[REDACTED]	[REDACTED]	[REDACTED]	[REDACTED]	[REDACTED]
Tractor-pala	[REDACTED]	[REDACTED]	[REDACTED]	[REDACTED]	[REDACTED]
Tractor-pala	[REDACTED]	[REDACTED]	[REDACTED]	[REDACTED]	[REDACTED]



» Ubicació de generadors elèctrics en cas d'emergència

Codi	Localització generador
1	Pavelló-Bar-Restaurant-Lavabos-Dutxes
2	Ajuntament
3	Casal de Tor

» Heliports i helizones

Ubicació	Títular	Dades de contacte
Pista Poliesportiva Zona Local Social i Piscina Municipal de La Tallada d'Empordà	Pública	Ajuntament
Nucli de Marenyà	Pública	
Nucli de Tor	Privada	
Nucli de Canet de La Tallada	Privada	



**2.2.4 EMERGÈNCIES SÍSMIQUES**

Classificació del risc segons el Pla Sísmicat:

Intensitat màxima prevista en un període de 500 anys: 6,5

Els sismes registrats que han afectat directa o indirectament al municipi són:

Any	Data			Latitud		Longitud		Qe	Esd.	Rel.	Ix	Io	Qi	Zona
	Dia	Mes	Hora	º	"	º	"							
1901	9			41	56	2	35	3						La Cellera de Ter
1901	9	18	21	41	47	3	2	3				III		Sant Feliu de Guíxols
1901	10			41	45	3	0	3				IV		Palamós
1901	12	16	13	42	31	1	50	2				V	2	Terres gironines
1901	12	16	13	42	31	1	50	2				V	2	Terres gironines
1903	4	17	1	42	18	3	17	2		P				Roses
1903	4	20	8	42	18	3	17	2				VI		Roses
1903	6	18	2	42	27	2	0	2				V-VI	2	Cerdanya
1903	6	30		42	22	2	18	3				II		Setcases
1906	1	4	5	42	6	2	36	2				IV		Amer
1906	4	26	9	42	10	2	27	3				II		Olot
1906	11	9	10	41	56	2	35	3						La Cellera de Ter
1907	10	21	23	42	12	2	36	3				IV		Tortellà
1908	11	10	5	42	15	2	50	3				IV		Lladó
1909	4	6	21	42	3	2	35	1				VI		Amer
1909	4	6	21	42	3	2	35	1				VI		Amer
1909	12	2	18	42	24	2	42	3						Darnius
1910	3	25	0	41	43	2	55	2				V		Tossa de Mar
1911	3	21	0	42	12	2	11	2				IV		Ripoll
1911	12	14	16	41	42	2	50	3				III		Lloret de Mar
1912	4	6	2	41	43	2	56	3						Tossa de Mar
1912	7	14	18	42	14	2	34	1				VI		Montagut
1913	1	10	1	42	24	2	0	3						Puigcerdà
1914	4	9	23	41	51	3	7	2				III		Palamós
1917	6	21	10	42	30	2	0		F			V		Llívia
1917	6	22	12	42	30	1	58	1				IV-V		Llívia
1917	10	10	21	42	29	3	16	2		R		IV		NE de Portbou
1918	1	29	16	41	54	2	54	3				III	2	La Selva de Mar
1918	6	3	5	41	58	3	12	2				IV	2	A mar (Costa Brava)
1919	9	9	24	42	16	2	50	3				III	2	Lladó
1921	12	9		42	18	2	24	3						Setcases
1921	12	16	14	41	59	2	34	1				IV-V	1	Susqueda
1921	12	16	15	41	59	2	34	1		R		IV		Amer
1922	8	8	22	42	30	2	0	3				IV		Llívia
1922	10	21	0	42	27	1	55	2				IV	2	Puigcerdà
1923	9	9	11	42	17	2	12	1				IV-V	1	Setcases
1929	8	12	20	42	13	2	11	2				III		CampdevànoI
1930	5	11	1	41	39	2	54	2				IV	2	Mediterrània



**Ajuntament de La Tallada d'Empordà**  
**La Tallada · Tor · Marenyà · Canet**  
**(Baix Empordà)**

**Document Únic de Protecció Civil Municipal de La Tallada d'Empordà**

**12/07/24**

1930	11	25	22	41	45	2	38	3				III	2	Hostalric
1938	8	21	23	41	25	3	5	2				V	2	Tossa de Mar
1952	10	4	18	41	43	2	52	3				III		Lloret de Mar
1952	11	7	21	41	43	2	52	2		P		III		Lloret de Mar
1962	11	2	18	42	15	2	9	1				V	1	St. Joan de les Abadesses
1962	11	3	7	42	15	2	9	1		R		III	1	St. Joan de les Abadesses
1963	7	30	19	41	43	3	1	2				IV	2	Sant Feliu de Guíxols
1966	1	14	11	42	17	2	5	1				IV-V	1	Planoles
1967	3	9	1	41	57	2	38	2				III	2	Anglès
1970	11	25	4	42	21	2	13	3				IV	2	Ribes de Freser
1972	9	6	8	42	4	2	47	2				IV	2	Banyoles
1973	10	26	4	41	44	2	55	2				V	2	Tossa de Mar
1979	5	24	19	42	0	2	48	2		P				Anglès
1979	5	25	1	41	58	2	39	0				V	1	Anglès
1979	5	25	1	41	57	2	38	2		R		V	1	Anglès
1979	5	25	7	41	57	2	38	2		R		IV	1	Anglès
1983	7	20	19	42	23	2	15	3				IV		Queralbs
1984	9	26	5	42	21	2	10	0		R			1	Ribes de Freser
1991	3	8	2	42	0	2	34	0				III	1	Santa Coloma de Farners
1992	8	24	22	42	16	2	19	0				III	1	Ripoll
1993	10	8	22	42	25	2	7	0				III	1	Puigcerdà
1994	1	10	1	41	48	2	51	0				IV	1	Llagostera
1995	2	20	4	42	4	2	34	0				IV	1	Santa Pau
2015	28	10	14	42	36	3	19	0				IV	1	Mar (Alt Empordà) Percebut sense danys
2015	30	10	5	42	18	3	21	0		R		II	1	Costa (Alt Empordà) Percebut lleuger a Palau-saverdera
2015	1	11	2	42	18	3	2	0		R		II	1	Costa (Alt Empordà) Lleugerament percebut a l'Alt Empordà



Qe	Qualitat de l'epicentre. Es donen valors de 0 a 3 seguint el criteri: 0. Hi ha prou informació macrosísmica per localitzar l'epicentre amb precisió. La precisió és de pocs Km. o es tracta de la determinació instrumental per sismes recents. 1. Es disposa d'informació per localitzar l'epicentre de forma aproximada. Aquesta precisió pot ser 10-20 km. 2. Degut a la poca informació macrosísmica, es situa l'epicentre de forma poc precisa. La precisió és de desenes de Km. 3. Es disposa d'informació procedent d'una localitat o regió. Es fixa l'epicentre de forma arbitrària.
Esd.	Tipus d'esdeveniment. Es fa servir aquest camp per indicar els esdeveniments falsos (F) o dubtosos (D)
Rel.	Relació. S'indica si el sisme és una rèplica ® o el premonitori (P) d'un altre de principal.
Ix	Intensitat epicentral. És la deduïda de la màxima percebuda coneguda, o bé proporcionada per la font considerada.
Qi	Qualitat assignada al valor de la intensitat. El valor 1 indica millor precisió que el valor 2. No hi ha cap valor quan la intensitat no ha estat revisada, és desconeguda o es tracta d'un sisme fals o dubtós.
Zona	Lloc de la zona epicentral. Es dona un nom característic per a la regió epicentral que pot coincidir amb el d'una localitat, una comarca o una regió natural.

Font: ICC. Institut Cartogràfic de Catalunya. Generalitat de Catalunya.

<b>Data</b>	<b>Zona</b>
3 de desembre de 1152 (informació aïllada)	Ripoll?
3 de març de 1373	Ribagorça
19 de març de 1427	Amer (Selva)
15 de maig de 1427	Olot (Garrotxa)
2 de febrer de 1428	Queralbs (Ripollès)
24 de maig de 1448	Vallès Occidental
19 de novembre de 1923	Vielha (Vall d'Aran)
12 de març de 1927	Sant Celoni (Vallès Oriental)

Font: Ribas i Mora, Carme i Fontseré, E.; i Iglesias, J; Recopilació de dades sísmiques de les terres catalanes entre 1100 i 1906.



» Ventades registrades que han afectat al municipi:

<b>Afectació</b>	<b>Any</b>	<b>Danys i/o víctimes</b>	<b>Ratxa màxima de vent (km/h)</b>
No es disposa de dades històriques			

Exemples: caiguda arbre, coberta, teulada, mur, bastides, cornisa, mobiliari urbà, manca subministrament bàsic, EDAR, CAPs, estacions de servei, carreteres tallades, ferrocarril, etc.

» Estacions Meteorològiques Automàtiques (EMA) més properes al municipi:

<b>Nom de l'EMA</b>	<b>Any</b>	<b>Ratxa màxima de vent (m/s)</b>	<b>Velocitat mitjana del vent més elevada (m/s)*</b>	<b>Direcció dominant del vent</b>
La Tallada d'Empordà *Dades del vent	2019	19,2 Dia 05/05/19	A 2 m.: 1,3	N
	2018	20,9 Dia 20/03/18	A m.: 1,2	SE
	2017	20,7 Dia 13/11/17	A 2 m: 1,3	SE

\*Velocitat mitjana del vent en 30 minuts superiors als 80 km/h (aprox. 22 m/s).

EMA: Estacions Meteorològiques Automàtiques que gestiona el Servei Meteorològic de Catalunya. <http://www.meteo.cat/wpweb/climatologia/serveis-i-dades-climatiques/anuaris-de-dades-meteorologiques/xarxa-destacions-meteorologiques-automatiques/> (Taules de dades mensuals).



### 3. Vulnerabilitat municipal

---

#### 3.1. Àrees o sectors d'afectació

##### 3.1.1 Risc territorial

Emergències per onades de calor i concentració de persones:

VULNERABILITAT MUNICIPAL		
SECTOR DE RISC	UBICACIÓ	DESCRIPCIÓ
Tota la població	Municipi	Especialment els elements vulnerables, amb persones grans, infants i amb problemes de salut.

##### 3.1.2 Riscos especials

###### 3.1.2.1. INFOCAT: Emergències per risc d'incendi forestal.

VULNERABILITAT MUNICIPAL		
SECTOR DE RISC	UBICACIÓ	DESCRIPCIÓ
Sector 1	Nord	Vegeu plànols dels annexos

###### 3.1.2.2. INUNCAT: Emergències per risc d'inundacions.

VULNERABILITAT MUNICIPAL		
SECTOR DE RISC	UBICACIÓ	DESCRIPCIÓ
El Ter		Vegeu plànols dels annexos
El rec del Molí		
El rec de la Branca		
Altres		



» **Punts d'actuació prioritària:**

Codi	Punt	Descripció
1	Zona del Pla de La Tallada	Vegeu plànols dels annexos generals
2	Zona Sud-Oest del nucli de La Tallada	
3	Zona de La Resclosa de Canet de La Tallada	
4	Inundacions en 2 punts de la carretera de Verges a Ullà prop de la fàbrica Cofrugi	
		<b>Punts negres clavegueram</b>
		No hi ha xarxa de clavegueram

**3.1.2.3. NEUCAT: Emergències per risc de nevades.**

La llista de les principals *categories d'elements vulnerables* del municipi possiblement afectats en cas de nevada són, per exemple: centres sanitaris (centres d'atenció primària, hospitals) i centres d'ensenyament (escoles, llars d'infants, instituts...).

Servei	Ubicació
Serveis sanitaris (consultori mèdic)	Vegeu plànols dels annexos generals
Serveis funeraris i accés al cementiri	
Transport escolar	
Servei d'escombraries	
Servei de correus	
Brigada municipal	
Xarxa elèctrica	
Xarxa d'aigua	



**3.1.2.4. SISMICAT: Emergències sísmiques.**

<b>VULNERABILITAT MUNICIPAL</b>		
<b>SECTOR DE RISC</b>	<b>UBICACIÓ</b>	<b>DESCRIPCIÓ</b>
Tota la població	Tot el municipi	Especialment els habitatges més antics

La intensitat referida al document de l'anàlisi del risc és prevista per a la totalitat del municipi. Tot i amb això, s'han detectat les següents zones amb reducció / ampliació de les conseqüències del sisme per l'efecte del sòl:

<b>Punts singulars respecte a l'efecte dòmino<sup>2</sup></b>
1-Dipòsit de GLP municipal
2-Dipòsit de GLP municipal
3-Dipòsit de GLP granja

**3.1.2.5. VENTCAT: Emergències per ventades.**

<b>VULNERABILITAT MUNICIPAL</b>		
<b>SECTOR DE RISC</b>	<b>UBICACIÓ</b>	<b>DESCRIPCIÓ</b>
Especialment els elements vulnerables, més aïllats, desprotegits i amb elements de risc com objectes no estàtics. També elements vulnerables amb bastides o altres construccions.		

---

<sup>2</sup> Instal·lacions tipus indústries, magatzems, preses hidràuliques, etc., que en cas de quedar afectades poden donar lloc a accidents amb afectació important a la població i/o activació d'altres plans d'emergència.



### 3.2. Elements vulnerables

A la següent llista apareixen els principals elements vulnerables possiblement afectats segons l'anàlisi de risc. La llista completa d'elements vulnerables està al document 6 amb dades més concretes.

Les fitxes s'han de desenvolupar al document 6, per no repetir informació i a l'hora de revisar o actualitzar sigui més fàcil.

#### 3.2.1 Risc territorial

Emergències per onades de calor i concentració de persones:

<b>VULNERABILITAT MUNICIPAL</b>				
<b>Codi</b>	<b>Coordenades</b>	<b>Element</b>	<b>Propietari</b>	<b>Telèfons de contacte</b>
1				
2				
3				
4				
5				
6				
7				
8				
9				
10				
11				



**Document Únic de Protecció Civil Municipal de La Tallada d'Empordà**

**12/07/24**

12	[REDACTED]	[REDACTED]	[REDACTED]	[REDACTED]
13	[REDACTED]	[REDACTED]	[REDACTED]	[REDACTED]
14	[REDACTED]	[REDACTED]	[REDACTED] [REDACTED]	[REDACTED] [REDACTED]
15	[REDACTED]		[REDACTED] [REDACTED]	[REDACTED]
16	[REDACTED]		[REDACTED]	[REDACTED]
17	[REDACTED]		[REDACTED]	[REDACTED]
18	[REDACTED]		[REDACTED]	[REDACTED]
19	[REDACTED]		[REDACTED]	[REDACTED]
20	[REDACTED]		[REDACTED]	[REDACTED] [REDACTED]
21	[REDACTED]	[REDACTED]	[REDACTED]	[REDACTED]
22	[REDACTED]		[REDACTED] [REDACTED]	[REDACTED] [REDACTED]
23	[REDACTED]	[REDACTED]	[REDACTED]	[REDACTED]
24	[REDACTED]		[REDACTED]	[REDACTED]
25	[REDACTED]		[REDACTED]	[REDACTED]
26	[REDACTED]		[REDACTED]	
27	[REDACTED]	[REDACTED]	[REDACTED]	[REDACTED]
28	[REDACTED]		[REDACTED]	[REDACTED]
29	[REDACTED]	[REDACTED]	[REDACTED]	[REDACTED] [REDACTED]
30	[REDACTED]	[REDACTED]	[REDACTED]	[REDACTED]
31	[REDACTED]	[REDACTED]	[REDACTED]	[REDACTED]



**3.2.2 Riscos especials**

**3.2.2.1. INFOCAT: Emergències per risc d'incendi forestal.**

<b>VULNERABILITAT MUNICIPAL</b>				
<b>Codi *</b>	<b>Coordenades</b>	<b>Element</b>	<b>Propietari</b>	<b>Telèfons de contacte</b>
11				
15				
16				
17				
18				
19				
20				
21				
22				

Actes en l'àrea de risc:

<b>Nom de l'acte</b>	<b>Localització</b>	<b>Data</b>	<b>Aforament aproximat</b>
Festa de la Gent Gran	La Tallada d'Empordà (a l'Empordanet)	Maig	200
Festa Major	La Tallada d'Empordà	Juny	200
Festa Major	Tor	Juliol	200
Festa Major	Canet de la Tallada	Setembre	250
Festa Major	Marenyà	Agost	100
Festa de Santa Maria	La Tallada d'Empordà (a l'Empordanet)	15 Agost	300
Festa Major	La Tallada d'Empordà	Octubre	250
Festa Sant Galderic	La Tallada d'Empordà	Octubre	250



<b>VULNERABILITAT MUNICIPAL</b>				
<b>Codi *</b>	<b>Coordenades</b>	<b>Element</b>	<b>Propietari</b>	<b>Telèfons de contacte</b>
1	[REDACTED]	[REDACTED]	[REDACTED]	[REDACTED]
2	[REDACTED]	[REDACTED]	[REDACTED]	[REDACTED]
3	[REDACTED]	[REDACTED]	[REDACTED]	[REDACTED]
4	[REDACTED]	[REDACTED]	[REDACTED]	[REDACTED]
5	[REDACTED]	[REDACTED]	[REDACTED]	[REDACTED]
6	[REDACTED]	[REDACTED]	[REDACTED]	[REDACTED]
7	[REDACTED]	[REDACTED]	[REDACTED]	[REDACTED]
9	[REDACTED]	[REDACTED]	[REDACTED]	[REDACTED]
10	[REDACTED]	[REDACTED]	[REDACTED]	[REDACTED]
13	[REDACTED]	[REDACTED]	[REDACTED]	[REDACTED]
26	[REDACTED]	[REDACTED]	[REDACTED]	[REDACTED]



» Elements vulnerables per afectació per mal funcionament o trencament d'una presa, bassa,..

Codi	Element	Població afectada
<p>Vegeu cartografia adjunta referent al Pla d'Emergència de la Presa del Pasteral.</p> <p>Hipòtesi 4 d'acord amb l'escenari de trencament amb avinguda a Susqueda i Sau.</p> <p>D'acord amb aquestes dades, al nucli de la Tallada d'Empordà, quedaria afectat el Sud del nucli, zona lliure d'aigua l'ajuntament. El límit pel Sud estaria al c. Maria i c. Major. Per l'oest quedaria afectada tota la zona de l'Empordanet.</p> <p>L'evacuació es faria cap al Nord. Si la C-31 estigués afectada l'evacuació es faria cap al municipi de Garrigoles.</p> <p>El nucli de Canet de la Tallada quedaria completament inundat.</p> <p>Al nucli de Tor quedaria afectada part del nucli. El límit estaria al c. del Mar, i part Oest del nucli.</p> <p>L'evacuació es faria per la C-31 cap al Nord.</p> <p>El nucli de Marenyà quedaria lliure d'aigua.</p>		

Font: Pla d'Emergència de la Presa del Pasteral.

Els elements vulnerables afectats per l'escenari de trencament de les preses serien els següents:

VULNERABILITAT MUNICIPAL				
Codi *	Coordenades	Element	Propietari	Telèfons de contacte
1				
2				
3				
4				
5				
6				



**Document Únic de Protecció Civil Municipal de La Tallada d'Empordà**

**12/07/24**

7	[REDACTED]	[REDACTED]	[REDACTED]	[REDACTED]
8	[REDACTED]	[REDACTED]	[REDACTED]	[REDACTED]
9	[REDACTED]	[REDACTED]	[REDACTED]	[REDACTED]
10	[REDACTED]	[REDACTED]	[REDACTED]	[REDACTED]
11	[REDACTED]	[REDACTED]	[REDACTED]	[REDACTED]
12	[REDACTED]	[REDACTED]	[REDACTED]	[REDACTED]
13	[REDACTED]	[REDACTED]	[REDACTED]	[REDACTED]
14	[REDACTED]	[REDACTED]	[REDACTED]	[REDACTED]
15	[REDACTED]	[REDACTED]	[REDACTED]	[REDACTED]
16	[REDACTED]	[REDACTED]	[REDACTED]	[REDACTED]
17	[REDACTED]	[REDACTED]	[REDACTED]	[REDACTED]
18	[REDACTED]	[REDACTED]	[REDACTED]	[REDACTED]
19	[REDACTED]	[REDACTED]	[REDACTED]	[REDACTED]
20	[REDACTED]	[REDACTED]	[REDACTED]	[REDACTED]
21	[REDACTED]	[REDACTED]	[REDACTED]	[REDACTED]
22	[REDACTED]	[REDACTED]	[REDACTED]	[REDACTED]
23	[REDACTED]	[REDACTED]	[REDACTED]	[REDACTED]
24	[REDACTED]	[REDACTED]	[REDACTED]	[REDACTED]
25	[REDACTED]	[REDACTED]	[REDACTED]	[REDACTED]
26	[REDACTED]	[REDACTED]	[REDACTED]	[REDACTED]
27	[REDACTED]	[REDACTED]	[REDACTED]	[REDACTED]
28	[REDACTED]	[REDACTED]	[REDACTED]	[REDACTED]
29	[REDACTED]	[REDACTED]	[REDACTED]	[REDACTED]
30	[REDACTED]	[REDACTED]	[REDACTED]	[REDACTED]
31	[REDACTED]	[REDACTED]	[REDACTED]	[REDACTED]



**Ajuntament de La Tallada d'Empordà**  
**La Tallada · Tor · Marenyà · Canet**  
**(Baix Empordà)**

Document Únic de Protecció Civil Municipal de La Tallada d'Empordà

12/07/24

Actes en l'àrea de risc:

<b>Nom de l'acte</b>	<b>Localització</b>	<b>Data</b>	<b>Aforament aproximat</b>
Festa de la Gent Gran	La Tallada d'Empordà (a l'Empordanet)	Maig	200
Festa Major	La Tallada d'Empordà	Juny	200
Festa Major	Tor	Juliol	200
Festa Major	Canet de la Tallada	Setembre	250
Festa Major	Marenyà	Agost	100
Festa de Santa Maria	La Tallada d'Empordà (a l'Empordanet)	15 Agost	300
Festa Major	La Tallada d'Empordà	Octubre	250
Festa Sant Galderic	La Tallada d'Empordà	Octubre	250



3.2.2.3. NEUCAT: Emergències per risc de nevades.

<b>VULNERABILITAT MUNICIPAL</b>				
<b>Codi *</b>	<b>Coordenades</b>	<b>Element</b>	<b>Propietari</b>	<b>Telèfons de contacte</b>
1	[REDACTED]	[REDACTED]	[REDACTED]	[REDACTED]
2	[REDACTED]	[REDACTED]	[REDACTED]	[REDACTED]
3	[REDACTED]	[REDACTED]	[REDACTED]	[REDACTED]
4	[REDACTED]	[REDACTED]	[REDACTED]	[REDACTED]
5	[REDACTED]	[REDACTED]	[REDACTED]	[REDACTED]
6	[REDACTED]	[REDACTED]	[REDACTED]	[REDACTED]
7	[REDACTED]	[REDACTED]	[REDACTED]	[REDACTED]
8	[REDACTED]	[REDACTED]	[REDACTED]	[REDACTED]
9	[REDACTED]	[REDACTED]	[REDACTED]	[REDACTED]
10	[REDACTED]	[REDACTED]	[REDACTED]	[REDACTED]
11	[REDACTED]	[REDACTED]	[REDACTED]	[REDACTED]
12	[REDACTED]	[REDACTED]	[REDACTED]	[REDACTED]
13	[REDACTED]	[REDACTED]	[REDACTED]	[REDACTED]
14	[REDACTED]	[REDACTED]	[REDACTED]	[REDACTED]



**Document Únic de Protecció Civil Municipal de La Tallada d'Empordà**

**12/07/24**

15				
16				
17				
18				
19				
20				
21				
22				
23				
24				
25				
26				
27				
28				
29				
30				
31				

Pel què fa a la vulnerabilitat en l'àmbit de la mobilitat, s'han determinat els següents:

» **Punts conflictius de la xarxa viària**

<b>Punt</b>	<b>PUNTS QUILOMÈTRICS (FRONTERERS)</b>	
	<b>Km. Inicial</b>	<b>Km. Final</b>
C-31	353,430	355,280
C-31	357,880	361,320
GI-632	0,000	1,350



» **Nuclis i/o edificacions que poden quedar aïllats per la nevada**

<b>Edifici</b>	<b>Descripció</b>
Vegeu els elements vulnerables dels plànols	Són els elements que queden més llunyans respecte a la xarxa viària

» **Serveis que poden quedar afectats com a conseqüència de la nevada i originar problemes més greus:**

Per exemple, els serveis funeraris poden tenir problemes si com a conseqüència de la nevada, hi ha dificultats per accedir al cementiri. També poden produir-se problemes d'acumulació d'escombraries, en el cas que la nevada produeixi dificultats per accedir als contenidors i als abocadors.

<b>Servei</b>	<b>Ubicació</b>
Serveis sanitaris (consultori mèdic)	Vegeu plànols dels annexos
Serveis funeraris i accés al cementiri	
Transport escolar	
Servei d'escombraries	
Servei de correus	
Brigada municipal	
Xarxa elèctrica	
Xarxa d'aigua	



» **Població que ha de seguir un tractament inajornable o que presenta problemes de mobilitat reduïda a la zona que pot quedar afectada per la nevada:**

Per exemple, població que ha de seguir un tractament de diàlisi o en segons quins casos, població que ha de seguir un tractament amb insulina.

Població	Ubicació
Disposen d'aquestes dades els serveis sanitaris i assistencials del municipi	

Actes en l'àrea de risc:

Nom de l'acte	Localització	Data	Aforament aproximat
Festa Major	La Tallada d'Empordà	Octubre	250
Festa Sant Galderic	La Tallada d'Empordà	Octubre	250

**3.2.2.4. SISMICAT: Emergències sísmiques.**

<b>VULNERABILITAT MUNICIPAL</b>				
Codi *	Coordenades	Element	Propietari	Telèfons de contacte
1				
2				
3				
4				
5				
6				



**Document Únic de Protecció Civil Municipal de La Tallada d'Empordà**

**12/07/24**

7	[REDACTED]	[REDACTED]	[REDACTED]	[REDACTED]
8	[REDACTED]	[REDACTED]	[REDACTED]	[REDACTED]
9	[REDACTED]	[REDACTED]	[REDACTED]	[REDACTED]
10	[REDACTED]	[REDACTED]	[REDACTED]	[REDACTED]
11	[REDACTED]	[REDACTED]	[REDACTED]	[REDACTED]
12	[REDACTED]	[REDACTED]	[REDACTED]	[REDACTED]
13	[REDACTED]	[REDACTED]	[REDACTED]	[REDACTED]
14	[REDACTED]	[REDACTED]	[REDACTED]	[REDACTED]
15	[REDACTED]	[REDACTED]	[REDACTED]	[REDACTED]
16	[REDACTED]	[REDACTED]	[REDACTED]	[REDACTED]
17	[REDACTED]	[REDACTED]	[REDACTED]	[REDACTED]
18	[REDACTED]	[REDACTED]	[REDACTED]	[REDACTED]
19	[REDACTED]	[REDACTED]	[REDACTED]	[REDACTED]
20	[REDACTED]	[REDACTED]	[REDACTED]	[REDACTED]
21	[REDACTED]	[REDACTED]	[REDACTED]	[REDACTED]
22	[REDACTED]	[REDACTED]	[REDACTED]	[REDACTED]
23	[REDACTED]	[REDACTED]	[REDACTED]	[REDACTED]
24	[REDACTED]	[REDACTED]	[REDACTED]	[REDACTED]
25	[REDACTED]	[REDACTED]	[REDACTED]	[REDACTED]
26	[REDACTED]	[REDACTED]	[REDACTED]	[REDACTED]
27	[REDACTED]	[REDACTED]	[REDACTED]	[REDACTED]
28	[REDACTED]	[REDACTED]	[REDACTED]	[REDACTED]



**Ajuntament de La Tallada d'Empordà**  
**La Tallada · Tor · Marenyà · Canet**  
**(Baix Empordà)**

**Document Únic de Protecció Civil Municipal de La Tallada d'Empordà**

**12/07/24**

29				
30				
31				

Edificis significatius especialment vulnerables:

<b>Zona</b>	<b>Tipus d'edifici</b>
Marenyà	Església de Sant Esteve
La Tallada d'Empordà	Església de Santa Maria Recinte fortificat
Tor	Església de Sant Climent
Canet	Església de Sant Mateu

Actes en l'àrea de risc:

<b>Nom de l'acte</b>	<b>Localització</b>	<b>Data</b>	<b>Aforament aproximat</b>
Festa de la Gent Gran	La Tallada d'Empordà (a l'Empordanet)	Maig	200
Festa Major	La Tallada d'Empordà	Juny	200
Festa Major	Tor	Juliol	200
Festa Major	Canet de la Tallada	Setembre	250
Festa Major	Marenyà	Agost	100
Festa de Santa Maria	La Tallada d'Empordà (a l'Empordanet)	15 Agost	300
Festa Major	La Tallada d'Empordà	Octubre	250
Festa Sant Galderic	La Tallada d'Empordà	Octubre	250



**3.2.2.5. VENTCAT: Emergències per ventades.**

» Activitats docents, esportives i de lleure a l'aire lliure:

VULNERABILITAT MUNICIPAL						
CODI	NOM	ADREÇA	TELÈFON/ ALTRE MITJÀ D'AVÍS	DATES	SECTOR	UTM
Veure apartat instal·lacions marcades com a zones a evacuar	[REDACTED]	[REDACTED]	[REDACTED]	[REDACTED]	[REDACTED]	[REDACTED]
	[REDACTED]	[REDACTED]	[REDACTED]	[REDACTED]	[REDACTED]	[REDACTED]
	[REDACTED]	[REDACTED]	[REDACTED]	[REDACTED]	[REDACTED]	[REDACTED]
	[REDACTED]	[REDACTED]	[REDACTED]	[REDACTED]	[REDACTED]	[REDACTED]
	[REDACTED]	[REDACTED]	[REDACTED]	[REDACTED]	[REDACTED]	[REDACTED]
	[REDACTED]	[REDACTED]	[REDACTED]	[REDACTED]	[REDACTED]	[REDACTED]
	[REDACTED]	[REDACTED]	[REDACTED]	[REDACTED]	[REDACTED]	[REDACTED]
	[REDACTED]	[REDACTED]	[REDACTED]	[REDACTED]	[REDACTED]	[REDACTED]
	[REDACTED]	[REDACTED]	[REDACTED]	[REDACTED]	[REDACTED]	[REDACTED]
	[REDACTED]	[REDACTED]	[REDACTED]	[REDACTED]	[REDACTED]	[REDACTED]



» Edificacions i mobiliari urbà:

VULNERABILITAT MUNICIPAL							
CODI	NOM	ADREÇA	Nucli	TELÈFON /ALTRE MITJÀ D'AVÍS	ÚS	Coordenades UTM	
1	Punt recollida	[REDACTED]		Àrea Medi Ambient Consell Comarcal/ Ajuntament	Contenidors	[REDACTED]	[REDACTED]
2		[REDACTED]				[REDACTED]	[REDACTED]
3		[REDACTED]				[REDACTED]	[REDACTED]
4		[REDACTED]				[REDACTED]	[REDACTED]
5		[REDACTED]				[REDACTED]	[REDACTED]
6		[REDACTED]				[REDACTED]	[REDACTED]
7		[REDACTED]				[REDACTED]	[REDACTED]
8		[REDACTED]				[REDACTED]	[REDACTED]
9		[REDACTED]				[REDACTED]	[REDACTED]
10		[REDACTED]				[REDACTED]	[REDACTED]
11		[REDACTED]				[REDACTED]	[REDACTED]

Exemple: façanes, murs i cobertes lleugeres, panells publicitaris, semàfors, enllumenat públic, contenidors d'escombraries, etc.



## **4. PROCEDIMENTS OPERATIUS PER RISC**

---

### **4.1. Procediment operatiu**

#### **4.1.1. CRITERIS D'ACTIVACIÓ. NIVELLS.**

##### **» PRE-ALERTA:**

La pre-alerta es produeix, en general quan:

- És previsible un fenomen que pot produir situacions de risc per la població a mig termini.
- També es pot produir en maniobres en determinades instal·lacions (per exemple les derivades de control de preses que generen cabals propers a produir inundacions).

La pre-alerta no implica l'activació del Pla.

##### **» ALERTA:**

El Pla s'activa en **fase d'alerta**, en general quan:

- \* S'informa de l'activació d'un Pla Especial de la Generalitat en fase d'alerta per afectació a la zona on es troba el municipi.
- \* Quan hi ha paràmetres objectius que fan preveure una situació d'emergència important a la població a curt termini.
- \* Davant de emergències per riscos naturals que no afectin ni puguin afectar a persones, béns i vies de comunicació.
- \* En emergències en determinades instal·lacions o infraestructures que no puguin produir danys a l'exterior però que puguin produir alarma en la població.

##### **» EMERGÈNCIA:**

El Pla s'activa en **fase d'emergència**, en general davant de les situacions següents:

- \* S'informa de l'activació en fase d'emergència d'un Pla Especial de la Generalitat en fase d'emergència per afectació a la zona on es troba el municipi.
- \* Davant d'emergències que puguin comportar, per la seva evolució, un greu risc per al municipi o danys a la població.

Al document 6 es detallen criteris concrets per riscos concrets.



#### **4.1.2. TASQUES PREVENTIVES I OPERATIVES ASSOCIADES A CADASCUN DELS NIVELLS**

##### **Procediments generals**

##### ***Actuacions generals***

**En època de risc**, s'han de fer les següents accions preventives:

- És fonamental transmetre ràpidament la informació a tots els estaments involucrats per tal de poder procedir a realitzar, al més ràpid possible, les mesures adients per a fer front a l'emergència.

##### **En general, en situació de pre-alerta, s'han de fer les actuacions següents:**

Per a emergències on sigui possible una previsió, abans d'activar el Pla d'actuació municipal en alerta o en emergència, el municipi pot començar a fer tota una sèrie d'actuacions preventives per minimitzar les possibles conseqüències dels fenòmens previstos. Davant d'un avís preventiu de pre-alerta, s'han de fer les actuacions següents:

- Un seguiment de la situació (en funció al tipus d'emergència i a la probabilitat de la materialització del fenomen, aquest seguiment pot ser de tipus "intern" i per tant no sempre es contempla la informació a la població).
- Els grups actuants i entitats afectades procediran a fer les actuacions previstes en els seus plans d'actuació, entre d'altres: vigilància i control de zones de risc, mesures per la reducció del risc, preparació per a una possible evolució de l'emergència a llindars superiors (alerta o emergència).
- Una transmissió de la informació sobre qualsevol anomalia detectada que pugui ser significativa. Concretament, s'informa als membres del Comitè Municipal d'Emergència, als centres de coordinació i als grups locals actuants, si s'escau, d'acord amb els procediments establerts.
- Una possible convocatòria del consell assessor municipal, si es considera necessari.
- Comunicar al Centre de Coordinació Operativa de Catalunya (**CECAT**) (Tel. [REDACTED]) que el Pla de Protecció Civil municipal es troba en situació de pre-alerta.
- Davant de la previsió del risc, el Centre Receptor d'Alarmes trametrà els corresponents avisos preventius segons els procediments establerts.

##### ***Procediments d'activació. interfase amb plans superiors***



» **Detecció i notificació d'emergència:**

Els avisos d'emergència associada a un pla especial de la Generalitat que rebí l'Ajuntament han de comunicar-se immediatament a:

- **Telèfon únic d'emergències de Catalunya (112)**
- **Centre de Coordinació Operativa de Catalunya (CECAT) (Tel. [REDACTED])**

» **Procediments d'activació**

El **CECAT** ha d'informar el **Centre Receptor d'Alarmes local (CRA)** dels municipis afectats o potencialment afectats per l'emergència, i per a determinats riscos li enviarà informació de referència com el mapa de risc. El **CRA** s'encarrega de comunicar-ho a l'alcalde/essa.

En funció dels nivells i criteris que estableix el punt 3, l'alcalde/essa activarà el Pla de protecció civil municipal, mitjançant el procediment establert, directament o a proposta de **CECAT**, o bé per indicació del director del Pla Especial de la Generalitat.

La interfase entre el Pla de protecció civil municipal i el Pla Especial de la Generalitat queda definida a partir de:

Els avisos que el **CECAT** fa al municipi. El **CECAT** enviarà un correu electrònic o una trucada informant que el Pla Especial de la Generalitat es troba activat.

La dependència de les funcions del responsable de l'emergència i del Comitè de Direcció tal com estan plantejades quan es produeix l'activació del Pla Especial de la Generalitat. Coordinació amb el director del Pla Especial de la Generalitat.

La configuració dels grups actuants locals establerts, adaptada a l'activació del Pla Especial de la Generalitat, fet que implica la integració dels grups d'actuació locals en els grups actuants del Pla Especial de la Generalitat i la coordinació amb la resta del grup.

La fase d'activació del Pla depèn de la corresponent fase del Pla Especial de la Generalitat i de la ubicació l'emergència respecte el municipi i l'impacte que la situació hi pugui tenir.

En general, en produir-se **l'activació del Pla**, s'ha de procedir a:

- La constitució del Comitè d'Emergències.
- L'avís d'activació als caps dels grups locals. Normalment s'ha de fer a través d'una trucada.
- La constitució dels grups actuants locals.
- La constitució del **CECOPAL**.



**Document Únic de Protecció Civil Municipal de La Tallada d'Empordà**

**12/07/24**

- La informació a la població sobre l'activació del Pla de protecció civil municipal i de les mesures de protecció a seguir d'acord amb les indicacions del director del Pla Especial de la Generalitat.
- En cas de ser constituït el **CCA**, l'establiment d'un contacte permanent.
- La mobilització de mitjans i recursos assignats al Pla.
- L'activació dels plans d'autoprotecció de la zona afectada.
- Una vegada activat el Pla i constituït el Consell Assessor, el CECOPAL i els grups locals, el director del Pla de protecció civil municipal ha de mantenir contacte permanent amb el director del Pla Especial de la Generalitat, amb el CCA i amb els responsables dels PAU corresponents.

***(Vegeu les fitxes dels procediments d'actuació dels diversos actuants al punt 5.2)***

En general, aquestes accions es concreten en cas d'alerta o emergència de la forma següent:

- \* **Activació en alerta:** suposa l'avís al Consell Assessor de l'Emergència. A criteri de l'alcalde/essa o el director del Pla Especial de la Generalitat, es pot mobilitzar el Grup Local d'Intervenció.
- \* **Activació en emergència:** suposa la convocatòria del Consell Assessor de l'Emergència al CECOPAL i la mobilització dels grups actuants establerts en el Pla.

A continuació, es fa un recull de les actuacions principals a realitzar en cada cas, en funció del tipus de risc:

TASQUES PREVENTIVES I OPERATIVES ASSOCIADES AL RISC BÀSIC / TERRITORIAL	
FASE	TASQUES
PREALERTA	<ul style="list-style-type: none"><li>➤ Seguiment de la situació:<ul style="list-style-type: none"><li>▪ Comunicats del CECAT</li><li>▪ Informació meteorològica: <a href="http://www.meteo.cat/prediccio/">http://www.meteo.cat/prediccio/</a></li><li>▪ Estat de la xarxa viària: <a href="http://www.gencat.cat/transit/marcit_n.htm">http://www.gencat.cat/transit/marcit_n.htm</a></li><li>▪ Responsable de l'activitat (en cas de risc per concentració de persones).</li></ul></li><li>➤ Connectar i tenir a mà l'emissora de la Xarxa Rescat.</li></ul>
ALERTA EMERGÈNCIA 1	<ul style="list-style-type: none"><li>➤ Activar el Pla bàsic municipal i comunicar-ho al CECAT.</li><li>➤ Trucar al 112 si es necessita ajuda externa (bombers, mossos d'esquadra o SEM).</li></ul>



<p>EMERGÈNCIA 2</p>	<ul style="list-style-type: none"><li>➤ Constituir el Comitè d'emergències municipal (veure ordre de trucades a la fitxa del CRA) i habilitar el CECOPAL. Activar els grups locals d'actuació que s'escaigui.</li><li>➤ Connectar i tenir a mà l'emissora de la Xarxa Rescat.</li><li>➤ Fer seguiment de la situació (fonts del punt anterior) i mantenir comunicació amb el CECAT.</li><li>➤ Avis als elements vulnerables i demanar si tenen necessitats especials.</li><li>➤ Controlar el trànsit i l'accés a les zones afectades per l'emergència.</li><li>➤ Obrir i habilitar els centres d'acollida i fer l'acolliment de la població afectada, si escau.</li><li>➤ Col·laborar en les evacuacions, si escau.</li><li>➤ En cas de ventades:<ul style="list-style-type: none"><li>▪ Tancar els següents espais públics (* d'acord amb l'abast i les característiques del risc):<ul style="list-style-type: none"><li>▪ Local Social l'Empordanet</li><li>▪ Casal de Tor</li><li>▪ Espai Canet</li></ul></li><li>▪ Suspendre esdeveniments i activitats esportives i recreatives a l'aire lliure que puguin tenir risc per tempestes elèctriques o caiguda de branques o arbres.</li><li>▪ Fer vigilància i neteja de la xarxa viària local i passos de vianants (arbres trencats, mobiliari urbà, runes, etc.).</li></ul></li><li>➤ Habilitar punts d'informació a la població.</li><li>➤ Registre i organització dels voluntaris ocasionals.</li><li>➤ Comunicar canvis de fase d'activació del Pla bàsic d'emergències municipal al CECAT i als integrants del Comitè d'emergències municipal.</li></ul>
---------------------	---



<b>TASQUES PREVENTIVES I OPERATIVES ASSOCIADES AL</b>	
<b>RISC D'INCENDI FORESTAL</b>	
<b>PREALERTA</b>	<ul style="list-style-type: none"><li>➤ Seguiment de la informació:<ul style="list-style-type: none"><li>▪ Comunicats del CECAT</li><li>▪ Perill d'incendi forestal: <a href="http://www.gencat.cat/medinatural/incendis/mapaperill/">http://www.gencat.cat/medinatural/incendis/mapaperill/</a></li><li>▪ Informació meteorològica: <a href="http://www.meteo.cat/prediccio/">http://www.meteo.cat/prediccio/</a></li><li>▪ Estat de la xarxa viària: <a href="http://www.gencat.cat/transit/marcit_n.htm">http://www.gencat.cat/transit/marcit_n.htm</a></li></ul></li><li>➤ Connectar i tenir a mà l'emissora de la Xarxa Rescat.</li><li>➤ Vigilància de les següents zones d'especial risc:<ul style="list-style-type: none"><li>▪ Sector 1 (Nord), vegeu els plànols dels annexos.</li></ul></li></ul>
<b>ALERTA</b>	<ul style="list-style-type: none"><li>➤ Activar el Pla d'actuació municipal per incendis forestals i comunicar-ho al CECAT.</li><li>➤ Trucar al 112 si es detecta un incendi.</li><li>➤ Constituir el Comitè d'emergències municipal (veure ordre de trucades a la fitxa del CRA) i habilitar el CECOPAL. Activar els grups locals d'actuació.</li><li>➤ Connectar i tenir a mà l'emissora de la Xarxa Rescat.</li><li>➤ Fer seguiment de la situació (fonts del punt anterior) i mantenir comunicació amb el CECAT.</li><li>➤ Controlar el trànsit i l'accés a les zones afectades per l'incendi.</li></ul>
<b>EMERGÈNCIA 1</b>	<ul style="list-style-type: none"><li>➤ Avis als elements vulnerables, transmetre la mesura d'autoprotecció que estableixi bombers i demanar si tenen necessitats especials.</li></ul>
<b>EMERGÈNCIA 2</b>	<ul style="list-style-type: none"><li>➤ Obrir i habilitar els centres d'acollida i fer l'acolliment de la població afectada, si escau.</li><li>➤ Col·laborar en les evacuacions, si escau.</li><li>➤ Habilitar punts d'informació a la població.</li><li>➤ Preparar l'avituallament dels grups locals que treballin en l'incendi.</li><li>➤ Registre i organització dels voluntaris ocasionals</li><li>➤ Comunicar canvis de fase d'activació del Pla d'actuació municipal al CECAT i als integrants del Comitè d'emergències municipal.</li></ul>



<b>TASQUES PREVENTIVES I OPERATIVES ASSOCIADES AL</b>	
<b>RISC D'INUNDACIONS</b>	
<b>PREALERTA</b>	<ul style="list-style-type: none"><li>➤ Seguiment de la informació:<ul style="list-style-type: none"><li>▪ Comunicats del CECAT</li><li>▪ Informació meteorològica: <a href="http://www.meteo.cat/prediccio/">http://www.meteo.cat/prediccio/</a></li><li>▪ Estacions d'aforament: <a href="http://aca-web.gencat.cat/">http://aca-web.gencat.cat/</a> o <a href="http://195.55.247.237/saihebro/">http://195.55.247.237/saihebro/</a></li><li>▪ Estat de la xarxa viària: <a href="http://www.gencat.cat/transit/marcit_n.htm">http://www.gencat.cat/transit/marcit_n.htm</a></li></ul></li><li>➤ Connectar i tenir a mà l'emissora de la Xarxa Rescat.</li><li>➤ Vigilància de les següents zones d'especial risc o punts d'aforament:<ul style="list-style-type: none"><li>▪ Riu Ter</li></ul></li><li>➤ Les següents actuacions concretes en els següents punts d'actuació prioritària:<ul style="list-style-type: none"><li>▪ PAP-1: Zona del Pla de La Tallada</li><li>▪ PAP-2: Zona Sud-Oest del nucli de La Tallada</li><li>▪ PAP-3: Zona de La Resclosa de Canet de La Tallada</li><li>▪ PAP-4: 2 punts de la carretera de Verges a Ullà prop de la fàbrica Cofrugi</li></ul></li><li>➤ 5. Les següents actuacions concretes en els següents punts conflictius:<ul style="list-style-type: none"><li>▪ Els esmentats anteriorment</li></ul></li></ul>
<b>ALERTA</b>	<ul style="list-style-type: none"><li>➤ Activar el Pla d'actuació municipal per inundacions i comunicar-ho al CECAT.</li><li>➤ Trucar al 112 si es necessita ajuda externa (bombers, mossos d'esquadra o SEM).</li><li>➤ Constituir el Comitè d'emergències municipal (veure ordre de trucades a la fitxa del CRA) i habilitar el CECOPAL. Activar els grups locals d'actuació.</li><li>➤ Connectar i tenir a mà l'emissora de la Xarxa Rescat.</li><li>➤ Fer seguiment de la situació (fonts del punt anterior), seguir la vigilància i mantenir comunicació amb el CECAT.</li></ul>
<b>EMERGÈNCIA 1</b>	<ul style="list-style-type: none"><li>➤ Les següents actuacions concretes en els següents punts d'actuació prioritària:<ul style="list-style-type: none"><li>▪ PAP-1: Zona del Pla de La Tallada</li></ul></li></ul>
<b>EMERGÈNCIA 2</b>	<ul style="list-style-type: none"><li>▪ PAP-2: Zona Sud-Oest del nucli de La Tallada</li></ul>



	<ul style="list-style-type: none"><li>▪ PAP-3: Zona de La Resclosa de Canet de La Tallada</li><li>▪ PAP-4: 2 punts de la carretera de Verges a Ullà prop de la fàbrica Cofrugi</li><li>➤ Les següents actuacions concretes en els següents punts conflictius:<ul style="list-style-type: none"><li>▪ Els esmentats anteriorment</li></ul></li><li>➤ Senyalitzar, tallar o controlar les següents vies de la xarxa viària:<ul style="list-style-type: none"><li>▪ Depenent de les característiques i l'abast del risc</li></ul></li><li>➤ Tancar els següents espais públics (* d'acord amb l'abast i les característiques del risc):<ul style="list-style-type: none"><li>▪ Local Social l'Empordanet</li><li>▪ Casal de Tor</li><li>▪ Espai Canet</li></ul></li><li>➤ Suspendre els esdeveniments públics a l'aire lliure que puguin tenir risc per tempestes elèctriques o caiguda de branques o arbres.</li><li>➤ Suspendre activitats esportives i recreatives al mar o als rius i controlar l'accés als passeigs marítims, esculleres i dics.</li><li>➤ Avis als elements vulnerables i demanar si tenen necessitats especials.</li><li>➤ Fer vigilància i neteja de la xarxa viària local (treure fang i arbres trencats).</li><li>➤ Obrir i habilitar els centres d'acollida i fer l'acolliment de la població afectada, si escau.</li><li>➤ Col·laborar en les evacuacions que siguin necessàries.</li><li>➤ Registre i organització dels voluntaris ocasionals.</li><li>➤ Comunicar canvis de fase d'activació del Pla d'actuació municipal al CECAT i als integrants del Comitè d'emergències municipal.</li></ul>
--	--



**TASQUES PREVENTIVES I OPERATIVES ASSOCIADES AL RISC DE NEVADES**

PREALERTA	<ul style="list-style-type: none"><li>➤ Seguiment de la informació:<ul style="list-style-type: none"><li>▪ Comunicats del CECAT</li><li>▪ Informació meteorològica: <a href="http://www.meteo.cat/prediccio/">http://www.meteo.cat/prediccio/</a></li><li>▪ Estat de la xarxa viària: <a href="http://www.gencat.cat/transit/marcit_n.htm">http://www.gencat.cat/transit/marcit_n.htm</a></li></ul></li><li>➤ Connectar i tenir a mà l'emissora de la Xarxa Rescat.</li><li>➤ Comprovar la disponibilitat de fundents als magatzems:<ul style="list-style-type: none"><li>▪ No es troba dins el mateix municipi, es troba al municipi del costat, de Verges Excavacions Jordi Peraferrer SL</li></ul></li><li>➤ Distribuir fundents als següent punts i rutes:<ul style="list-style-type: none"><li>▪ <u>Rutes de distribució de fundents:</u><ul style="list-style-type: none"><li>▪ Vies pavimentades per accedir als 4 nuclis i als seus serveis: Marenyà, La Tallada, Canet i Tor</li></ul></li></ul></li><li>➤ Senyalitzar els següents punts conflictius per risc de glaçades:<ul style="list-style-type: none"><li>▪ Accessos als equipaments públics i als serveis sanitaris municipals</li></ul></li><li>➤ Habilitar zones d'aparcaments de vehicles a:<ul style="list-style-type: none"><li>-Empordanet (██████████)</li><li>- Al costat de l'Empordanet (██████████)</li></ul></li></ul>
ALERTA  EMERGÈNCIA 1  EMERGÈNCIA 2	<ul style="list-style-type: none"><li>➤ Activar el Pla d'actuació municipal per nevades i comunicar-ho al CECAT.</li><li>➤ Trucar al 112 si es necessita ajuda externa (bombers, mossos d'esquadra o SEM).</li><li>➤ Constituir el Comitè d'emergències municipal (veure ordre de trucades a la fitxa del CRA) i habilitar el CECOPAL. Activar els grups locals d'actuació.</li><li>➤ Connectar i tenir a mà l'emissora de la Xarxa Rescat.</li><li>➤ Fer seguiment de la situació (font del punt anterior), vigilància dels gruixos de neu i mantenir comunicació amb el CECAT.</li><li>➤ Neteja, i distribució de fundents si escau, als següents punts i rutes:<ul style="list-style-type: none"><li>▪ <u>Punts a netejar la neu:</u> Vies pavimentades per accedir als 4 nuclis i als seus serveis: Marenyà, La Tallada, Canet i Tor</li><li>▪ <u>Rutes de neteja:</u> les esmentades anteriorment.</li></ul></li></ul>



	<ul style="list-style-type: none"><li>➤ Senyalitzar, tallar o controlar les següents vies de la xarxa viària:<ul style="list-style-type: none"><li>▪ NOVA C31</li><li>▪ C31A</li></ul></li><li>➤ Tancar els següents espais públics:<ul style="list-style-type: none"><li>▪ Local Social l'Empordanet</li><li>▪ Casal de Tor</li><li>▪ Espai Canet</li></ul></li><li>➤ Suspendre esdeveniments públics, activitats esportives i recreatives a l'aire lliure.</li><li>➤ Avís als elements vulnerables i demanar si tenen necessitats especials.</li><li>➤ Demanar la col·laboració de la població pel que fa a la neteja de les voreres i terrats.</li><li>➤ Obrir i habilitar els centres d'acollida i fer l'acolliment de la població afectada, si escau.</li><li>➤ Col·laborar en les evacuacions que siguin necessàries.</li><li>➤ Registre i organització dels voluntaris ocasionals.</li><li>➤ Comunicar canvis de fase d'activació del Pla d'actuació municipal al CECAT i als integrants del Comitè d'emergències municipal.</li></ul>
--	---



TASQUES PREVENTIVES I OPERATIVES ASSOCIADES AL RISC SÍSMIC	
PREALERTA	<ul style="list-style-type: none"><li>➤ Seguiment de la informació:<ul style="list-style-type: none"><li>▪ Comunicats del CECAT</li><li>▪ Institut Cartogràfic i Geològic de Catalunya: <a href="http://www.igc.cat/web/ca/terratremols.php">http://www.igc.cat/web/ca/terratremols.php</a></li><li>▪ Estat de la xarxa viària: <a href="http://www.gencat.cat/transit/marcit_n.htm">http://www.gencat.cat/transit/marcit_n.htm</a></li></ul></li><li>➤ Connectar i tenir a mà l'emissora de la Xarxa Rescat.</li></ul>
ALERTA EMERGÈNCIA 1 EMERGÈNCIA 2	<ul style="list-style-type: none"><li>➤ Activar el Pla d'actuació municipal per sismes i comunicar-ho al CECAT.</li><li>➤ Trucar al 112 si es necessita ajuda externa (bombers, mossos d'esquadra o SEM).</li><li>➤ Constituir el Comitè d'emergències municipal (veure ordre de trucades a la fitxa del CRA) i habilitar el CECOPAL. Activar els grups locals d'actuació.</li><li>➤ Connectar i tenir a mà l'emissora de la Xarxa Rescat.</li><li>➤ Fer seguiment de la situació i mantenir comunicació amb el CECAT.</li><li>➤ Avís als elements vulnerables i demanar si tenen necessitats especials.</li><li>➤ Controlar el trànsit i l'accés a les zones afectades.</li><li>➤ Inspecció dels edificis de major risc del municipi per detectar possibles danys:<ul style="list-style-type: none"><li>▪ Equipaments públics: veure llistat d'elements vulnerables</li><li>▪ Edificis de més de 5 plantes: veure llistat d'elements vulnerables</li><li>▪ Edificis més antics: veure llistat d'elements vulnerables</li><li>▪ Edificis singulars: veure llistat d'elements vulnerables</li></ul></li><li>➤ Suspendre esdeveniments públics i altres activitats, si escau.</li><li>➤ Obrir i habilitar els centres d'acollida i fer l'acolliment de la població afectada, si escau.</li><li>➤ Col·laborar en les evacuacions que siguin necessàries.</li><li>➤ Registre i organització dels voluntaris ocasionals</li><li>➤ Comunicar canvis de fase d'activació del Pla d'actuació municipal al CECAT i als integrants del Comitè d'emergències municipal.</li></ul>



TASQUES PREVENTIVES I OPERATIVES ASSOCIADES AL RISC DE VENTADES	
PREALERTA	<ul style="list-style-type: none"><li>➤ Seguiment de la situació:<ul style="list-style-type: none"><li>▪ Comunicats del CECAT</li><li>▪ Informació meteorològica: <a href="http://www.meteo.cat/prediccio/general/">http://www.meteo.cat/prediccio/general/</a></li><li>▪ Estat de la xarxa viària: <a href="http://cit.transit.gencat.cat">http://cit.transit.gencat.cat</a></li></ul></li><li>➤ Connectar i tenir a mà l'emissora de la Xarxa Rescat.</li><li>➤ Vigilància de les següents zones d'especial risc: Zones anteriorment esmentades amb activitats de lleure i mobiliari urbà.</li></ul>
ALERTA EMERGÈNCIA	<ul style="list-style-type: none"><li>➤ Activar el Pla d'actuació municipal per risc de vent i comunicar-ho al CECAT.</li><li>➤ Trucar al 112 si es necessita ajuda externa (bombers, mossos d'esquadra o SEM).</li><li>➤ Constituir el Comitè d'emergències municipal (veure ordre de trucades a la fitxa del CRA) i habilitar el CECOPAL. Activar els grups locals d'actuació que s'escaigui.</li><li>➤ Connectar i tenir a mà l'emissora de la Xarxa Rescat.</li><li>➤ Fer seguiment de la situació (fonts del punt anterior) i mantenir comunicació amb el CECAT.</li><li>➤ Senyalitzar, tallar o controlar les següents vies de la xarxa viària:<ul style="list-style-type: none"><li>▪ NOVA C31</li><li>▪ C31A</li></ul></li><li>➤ Fer vigilància i neteja de la xarxa viària local i passos de vianants (arbres trencats, mobiliari urbà, runes, etc.).</li><li>➤ Habilitar zones d'aparcaments de vehicles a:<ul style="list-style-type: none"><li>-Empordanet (X504936; Y4659178)</li><li>- Al costat de l'Empordanet (X 504799, Y4659112)</li></ul></li><li>➤ Tancar els següents espais públics:<ul style="list-style-type: none"><li>▪ Local Social l'Empordanet</li><li>▪ Casal de Tor</li><li>▪ Espai Canet</li></ul></li><li>➤ Suspendre esdeveniments i activitats esportives i recreatives a l'aire lliure</li></ul>



	<p>que puguin tenir risc per tempestes elèctriques o caiguda de branques o arbres.</p> <ul style="list-style-type: none"><li>➤ Avís als elements vulnerables, comunicant les mesures d'autoprotecció que s'estableixin des de la direcció del Pla, en cas de dubte, recomanar el confinament, i demanar si tenen necessitats especials.</li><li>➤ Fer l'avituallament dels elements vulnerables amb concentració de persones que no siguin autosuficients si el confinament és llarg.</li><li>➤ Obrir i habilitar els centres d'acollida i fer l'acolliment de la població afectada, si escau.</li><li>➤ Col·laborar en les evacuacions, si escau.</li><li>➤ Registre i organització dels voluntaris ocasionals.</li><li>➤ Comunicar canvis de fase d'activació del Pla d'actuació municipal al CECAT i als integrants del Comitè d'emergències municipal.</li></ul>
--	--

#### 4.1.3. AVISOS: ORGANITZACIÓ, SISTEMES I RECORREGUTS D'AVÍS

Notificació d'alerta a la població, per posar en pràctica les mesures d'autoprotecció com el confinament o l'evacuació.

Sistemes/mitjans d'avís a la població:

- Els mitjans de comunicació locals.
- Web municipal.
- Sirenes de titularitat municipal
- Megafonia fixa o mòbil.
- Panells informatius.
- Oficines de turisme.
- Telefonia fixa i mòbil.

**Responsabilitat:** amb caràcter immediat, l'Alcalde o Alcaldessa. Quan el Pla Especial de la Generalitat està activat, aquesta responsabilitat és compartida amb el Director del Pla Especial de la Generalitat.



**Direcció i coordinació de les tasques d'avís:** L'Alcalde o Alcaldessa, a més del dispositiu municipal corresponent, tindrà el suport per executar aquestes tasques del Grup Local d'Ordre i Avisos i el del Pla Especial de la Generalitat.

<b>AVISOS: ORGANITZACIÓ, SISTEMES I RECORREGUTS D'AVÍS</b>			
	<b>RESPONSABLE</b>	<b>MITJANS</b>	<b>DESTINATARIS</b>
Infocat Neucat Inuncat Sismicat Ventcat	M.Dolors Guàrdia Gasull (Alcaldessa)	Municipi	Habitants i persones de pas pel municipi

El missatge d'avís per evacuació o confinament s'ha de posar al document 6.

#### 4.1.4. PROCEDIMENTS DE RELACIÓ I D'INTEGRACIÓ AMB ELS PLANS D'ÀMBIT SUPERIOR

El pla ha de preveure la integració i coordinació amb altres plans d'àmbit superior que es poguessin activar de forma simultània amb el pla.

Aquesta coordinació es reflecteix, bàsicament, en els següents aspectes:

<b>Fase emergència</b>	<b>Responsable</b>	<b>Acció</b>	<b>Mitjà</b>
Inici	Alcalde/essa o persona que delegui	Comunicar activació del Pla al CECAT	Telèfon, Correu electrònic o Xarxa Rescat
Durant	CRA o coordinador municipal	Sol·licitud d'ajuda externa, si s'escau al 112	Telèfon
Durant	Alcalde/essa o persona que delegui	Intercanvi informació amb el CECAT	Telèfon, Correu electrònic o Xarxa Rescat
Durant	Grups locals d'actuació	Col·laboració amb cossos d'emergència	Presencialment
Fi	Alcalde/essa o persona que delegui	Comunicar desactivació Pla al CECAT	Telèfon, Correu electrònic o Xarxa Rescat



## **4.2. Mesures de protecció a la població**

### **4.2.1. EXECUCIÓ DE L'EVACUACIÓ**

L'evacuació o l'allunyament consisteixen a desplaçar els usuaris o la població afectada a altres llocs o dependències en zona segura.

Cal tenir previst els elements a desallotjar i l'habilitació de llocs d'allotjament temporal per a aquelles persones de pas o residents que no puguin arribar al seu destí o aquelles que han hagut d'abandonar els seus habitatges. També és fonamental que la població sàpiga com actuar en cas d'evacuació.

**Responsabilitat de la decisió d'efectuar l'evacuació de la població:** L'Alcalde o Alcaldessa. Quan el Pla Especial de la Generalitat està activat, aquesta responsabilitat recau en última instància en el Director del Pla Especial de la Generalitat.

**Direcció i coordinació de les tasques d'evacuació:** L'Alcalde o Alcaldessa (a més del dispositiu municipal corresponent), comptant amb el suport del Grup Local d'Ordre i Avisos i el del Pla Especial de la Generalitat per executar-les. Les tasques d'evacuació van íntimament lligades a les d'avís a la població descrites anteriorment.

**Direcció i coordinació de les tasques d'acollida:** L'Alcalde o Alcaldessa (a més del dispositiu municipal previst), comptant amb el Grup Local Logístic i d'Acollida.

**Llocs de possible evacuació:** Les zones a evacuar es definiran d'acord amb la localització i les característiques de l'emergència.



Codi	NOM DE L'ÀREA	ELEMENT VULNERABLE (Població afectada)	RUTES D'EVACUACIÓ <sup>□</sup>	MITJANS DE TRANSPORT NECESSARIS	PUNT D'ACOLLIDA
1	Casal de Tor	Veïns del municipi	C-31	Vehicles particulars	
2	Espai Canet (Canet la Tallada)	Veïns del municipi	C-31	Vehicles particulars	
3	Bar Local Social L'Empordanet	Veïns del municipi i altres clients	C-31	Vehicles particulars	
4	La Caseta	Veïns del municipi	C-31	Vehicles particulars	Local Social L'Empordanet
5	Centre d'Interpretació	Veïns del municipi	C-31	Vehicles particulars	Local Social L'Empordanet

**Relació de mitjans de transport:** vegeu al document 6 que acompanya aquest manual el **Catàleg de Mitjans i Recursos** on s'especificuen els que corresponen a aquest risc. En cas de necessitar més mitjans, s'han de sol·licitar al **Centre de Coordinació Operativa de Catalunya (CECAT)**.

**Famílies que necessiten assistència en l'evacuació:** Hi pot haver famílies d'urbanitzacions, de nuclis de població o cases aïllades o de barris perifèrics enfrontats directament amb la forest que necessitin assistència per a l'evacuació, ja sigui per la situació com per les condicions o circumstàncies de salut, etc.

Nom	Adreça / Telèfon	Servei responsable de realitzar-ho
Disposen d'aquestes dades els serveis sanitaris i assistencials del municipi.		

Consideracions especials per riscos:

**INFOCAT. Incendis forestals.**

Seguretat dels nuclis de població.

□



A tall informatiu per als grups d'actuació, cal detallar les zones **tipus A** i les zones **tipus B**.

Les zones **tipus A** són aquelles que compleixen les mesures de prevenció d'incendis forestals de la normativa legal vigent. Aquestes zones presenten estructures de prevenció d'incendis com són una franja de protecció perimetral, xarxa viària i d'hidrants adequada, etc. Tota aquesta informació és important, sobretot per al Grup d'Intervenció, a l'hora de valorar la seguretat d'una possible evacuació.

Les Zones **tipus B** són aquelles que no compleixen les mesures de prevenció per incendis forestals de la normativa legal vigent.

<b>Llista d'elements de tipus A<sup>□</sup></b>	<b>Població afectada</b>
Vegeu plànols dels annexos	

<b>Llista d'elements de tipus B<sup>0</sup></b>	<b>Població afectada</b>
Vegeu plànols dels annexos	

En els plànols dels annexos s'incorpora el plànol de delimitació de les franges perimetrals de les urbanitzacions, les edificacions i les instal·lacions afectades per la *Llei 5/2003, de 22 d'abril, de mesures de prevenció dels incendis forestals en les urbanitzacions, els nuclis de població, les edificacions i les instal·lacions situats en terrenys forestals, modificada mitjançant la Llei 2/2014, del 27 de gener, de mesures fiscals, administratives, financeres i del sector públic*; aprovat pel ple de l'ajuntament en data 17/06/2015.

#### 4.2.2 CONTROL D'ACCESSOS

L'objectiu del control d'accessos és impedir que persones i vehicles aliens a la gestió de l'emergència puguin entrar en la zona de risc. D'aquesta manera s'impedeix que aquestes persones es posin en perill i es garanteix que no destorben els grups actuants a la zona de risc. Pot ser necessari, en el seu cas, en control i l'ordenació del tràfic en les zones adjacents, amb l'objecte de facilitar l'arribada de nous recursos.

S'estableix control d'accessos als punts següents:

<b>Pla Especial</b>	<b>Supòsit</b>	<b>Punt</b>	<b>Rutes alternatives</b>
INFOCAT	Incendis forestals	Accessos ctra. nova C31	Es determinaran d'acord amb les circumstàncies i l'abast del risc
INUNCAT	Inundacions	Ctra. C31 A	

<sup>□</sup> Cal cartografiar aquestes dades.



NEUCAT	Nevades i/o glaçades		
SISMICAT	Emergències sísmiques		
VENTCAT	Ventades		

#### 4.2.3 PAUTES DE CONFINAMENT

En determinades circumstàncies en què no es pugui dur a terme l'evacuació en condicions de seguretat de la població ubicada en zona de risc, el confinament als habitatges i edificis pot esdevenir la mesura de protecció més adient. Es tractaria de refugiar-se dins dels edificis, tancar totes les obertures i entrades de les edificacions (portes, persianes, porticons) i situar-se el més lluny possible de la part de l'edifici on impactaria l'efecte de l'emergència (allau), en les parts superiors (inundacions), en les parts més interiors i allunyades de l'atmosfera exterior i tancar la ventilació (accidents amb substàncies perilloses), etc., en cas que l'emergència es desencadenés i afectés l'edifici.

A l'hora de valorar la conveniència o no de confinar la població i de restringir el moviment de les persones, cal tenir en compte si les edificacions a la zona d'arribada dels efectes de l'emergència poden funcionar com un refugi suficientment segur i si la previsió del perill pot empitjorar fins al punt de ser necessària l'evacuació. En aquest supòsit caldria valorar l'evacuació enfront del confinament, tenint en compte els casos que l'evacuació s'acabaria realitzant en condicions molt desfavorables i d'altíssima perillositat.

Les zones de confinament es definiran d'acord amb la localització i les característiques de l'emergència.

<b>RISC (PLA ESPECIAL)</b>	<b>ZONA DE CONFINAMENT<sup>0</sup></b>	<b>POBLACIÓ AFECTADA</b>
Infocat	Propis habitatges	Tot el municipi
Inuncat		
Neucat		
Sismicat		
Ventcat		

Consideracions especials per riscos:

<sup>0</sup>Cal cartografiar aquestes dades.



**INFOCAT. Incendis forestals.** Com a norma general, cal considerar sempre el confinament com la mesura d'autoprotecció a seguir més adequada (la tipologia tradicional d'habitatges aquí a Catalunya (d'obra) són segurs i resistents al pas de l'incendi i els danys es limiten, en el pitjor dels casos, als primers centímetres a l'interior d'aquests). En cas que s'hagi d'evacuar alguna zona, serà el cap del Grup d'Intervenció qui decidirà aquest fet tot valorant si hi ha les garanties de seguretat necessàries.



**4.3. Centres d'acollida. Tipologia.**

CENTRES D'ACOLLIDA. TIPOLOGIA.									
CODI	NOM I TIPUS	RESPONSABLE	ADREÇA	CAPACITAT	LLITS	CALEFACCIÓ	DUTXES AMB AIGUA CALENTA	CUINA	AFECTACIÓ PER RISC
1	Casal de Tor	Ajuntament Regidor de guàrdia: [REDACTED]	Plaça Racó del Marxant-Tor	Aprox. 30 persones	No	Sí	No	Es preveu cuina	
2	Espai Canet		Carretera de Canet, s/n	Aprox. 80 persones	No	Sí	No	Sí	
3	Local Social l'Empordanet		c. de Marenyà, 4-La Tallada d'Empordà	Aprox. 150 persones	No	Disposa de calefacció però necessari generador	Sí	A l'edifici annex, de l'Empordanet	



## 5. Document 5. Fitxes d'actuació

<b>FITXA D'ACTUACIÓ</b>  <b>1</b>	<b>CENTRE RECEPTOR D'ALARMES (CRA)</b>
<b>ACCIONS A REALITZAR</b>	
<p><b><u>FUNCIONS / ACCIONS</u></b></p> <ul style="list-style-type: none"><li>• Avís del sinistre o previsió de risc</li></ul> <p><b><u>Situacions de pre-alerta</u></b></p> <ul style="list-style-type: none"><li>• Ha d'avisar el coordinador tècnic municipal i l'alcalde/essa.</li><li>• Ha d'avisar, si l'alcalde/essa ho creu convenient, aquelles persones que hagin de prendre les mesures preventives necessàries.</li><li>• N'ha de fer el seguiment.</li></ul> <p><b><u>Alerta i emergència</u></b></p> <ul style="list-style-type: none"><li>• Ha d'anotar les dades.</li><li>• Ha d'avisar:<ul style="list-style-type: none"><li>- al <b>CECAT</b> (Tel. [REDACTED]) (en cas que l'avís no l'hagin fet ells).</li><li>- al <b>112</b></li><li>- El coordinador tècnic municipal i l'alcalde/essa.</li><li>- Els caps dels grups locals i del gabinet de premsa.</li><li>- Els membres del consell assessor, en cas que el director del pla ho disposi.</li><li>- Els serveis municipals que puguin afrontar el sinistre</li><li>- En cas de risc de nevades o d'allaus, els responsables dels serveis municipals operatius que hagin d'afrontar la possible situació d'emergència: cap de la brigada municipal, bombers, hospitals... per tal que facin les actuacions preventives adients.</li></ul></li><li>• Obtenir informació a través de la Policia Local.</li><li>• En cas que el Pla s'activi de manera formal, ha d'avisar els membres del Consell Assessor i el Gabinet de Premsa.</li></ul> <p><b><u>MITJANS I RECURSOS</u></b></p> <ul style="list-style-type: none"><li>• Comunicacions</li></ul> <p><b><u>LLOC ON DIRIGIR-SE</u></b></p> <ul style="list-style-type: none"><li>• Centre Receptor d'Alarmes (<b>CRA</b>)  Ajuntament, Plaça 1 d'Octubre de 2017 s/n</li></ul> <p><b><u>DOCUMENTACIÓ NECESSÀRIA</u></b></p> <ul style="list-style-type: none"><li>• Llistat telefònic</li><li>• Si s'escau, informació sobre avisos a elements vulnerables per a diferents supòsits.</li></ul>	



<b>FITXA D'ACTUACIÓ</b>  <b>2</b>	<b>RESPONSABLE MUNICIPAL DE L'EMERGÈNCIA</b>
<b>ACCIONS A REALITZAR</b>	
<b><u>FUNCIONS / ACCIONS</u></b>	
<ul style="list-style-type: none"><li>• Avís del sinistre o de la previsió de risc: ha de contactar amb el <b>CRA</b> per iniciar la roda de trucades, ja establerta a la fitxa d'actuació 1 (CRA).</li><li>• N'ha de fer una valoració inicial (tot ampliant, si cal, la informació):<ul style="list-style-type: none"><li>- S'hi ha de determinar amb exactitud el lloc de l'emergència.</li><li>- Les persones afectades.</li><li>- Els danys materials</li><li>- Informació de referència. Per exemple per incendis forestals l'estat dels camins d'accés...</li></ul></li><li>• Ha de contactar amb el <b>CECAT (Tel. 93551 72 85)</b> per tal de:<ul style="list-style-type: none"><li>- Confirmar l'avís, ampliar i contrastar la informació.</li><li>- Preguntar si s'ha activat el Pla Especial de la Generalitat i si es constitueix el <b>CCA</b> o no (en cas afirmatiu, s'ha de demanar on es localitza i la forma de comunicació prevista).</li><li>- Donar els telèfons de contacte de l'Ajuntament i del <b>CECOPAL</b>.</li></ul></li><li>» <b>Pre-alerta:</b><ul style="list-style-type: none"><li>• Ha d'informar i de donar l'ordre als responsables dels grups actuants de preparar totes les mesures preventives necessàries i els equips de resposta per l'emergència que es podran necessitar en cas de materialitzar-se les situacions d'emergència previstes. Per exemple, en el cas de previsió de nevades, fer els avisos a la brigada d'obres per tal de què faci les actuacions pertinents per posar a punt tots els mitjans de prevenció i equips de resposta per l'emergència. Entre aquestes tasques, hi haurà: fer la previsió i recollida de material fundent, revisar el material de neteja de les carreteres.</li><li>• Donar les instruccions d'enllestir, a nivell municipal, totes aquelles operacions de manteniment que puguin afectar els serveis bàsics, en cas de materialitzar-se les situacions d'emergència previstes.</li><li>• Ha de donar l'ordre de que es faci un seguiment de la situació.</li><li>• Ha de recordar al CRA la necessitat que informi als membres del Comitè Municipal d'Emergència, als centres de coordinació i als grups locals actuants, si s'escau.</li><li>• Ha de recordar al CRA la necessitat que comuniquin al <b>CECAT (Tel. ██████████)</b> que el Pla de Protecció Civil Municipal es troba en situació de pre-alerta.</li></ul></li><li>» <b>Alerta</b><ul style="list-style-type: none"><li>• Ha de donar l'ordre de fer prendre les mesures preventives necessàries en cas de materialitzar-se les emergències previstes. Per exemple: ha d'ordenar, si s'escau, inici del repartiment de fundents als punts conflictius en cas de nevades.</li><li>• D'acord amb el llistat d'elements vulnerables recollits en el Pla, preveure el desallotjament d'aquells elements que s'escaiguin.</li><li>• Donar l'ordre d'informar als elements vulnerables.</li><li>• Ha de donar l'ordre al cap del grup logístic de començar a preparar l'avituellament que puguin necessitar, en cas de confinament, els possibles elements més vulnerables.</li><li>• Ha de donar l'ordre al cap del grup sanitari de preveure tots els mitjans necessaris per atendre a aquelles persones que hagin de seguir tractaments mèdics inajornables que puguin quedar interromputs a causa de l'emergència (per exemple per nevades).</li><li>• Si el Pla Especial de la Generalitat es troba en situació d'alerta, ha de gestionar la coordinació entre el Pla de Protecció Civil municipal i el Pla Especial.</li><li>• Si ho creu convenient, ha de donar l'ordre d'activar formalment el Pla en el nivell d'alerta i encomanar al <b>CRA</b> l'avís dels membres del Comitè Municipal de l'Emergència, sense convocar-los, ja establerta a la fitxa d'actuació 1 (CRA). Comunicar aquesta activació al <b>CECAT (Tel. ██████████)</b>.</li><li>• Ha de fer el seguiment de l'alerta i, si ho creu convenient, ha de dirigir-se al <b>CECOPAL</b>.</li><li>• Ha de fer el manteniment de contactes amb el <b>CECAT</b>.</li><li>• L'alcalde/essa ha de vetllar per tal que els mitjans de comunicació municipal informin a la població sobre la situació, sobre les actuacions que s'estan fent a nivell municipal i sobre els consells a seguir en cas que les previsions es materialitzin. En cas que el <b>CECAT</b> hagi emès un comunicat d'activació del Pla Especial de</li></ul></li></ul>	



<b>FITXA D'ACTUACIÓ</b>  <b>2</b>	<b>RESPONSABLE MUNICIPAL DE L'EMERGÈNCIA</b>
<p>la Generalitat en fase d'alerta, l'alcalde/essa vetllarà per tal que la informació a la població estigui en concordança amb les directrius del gabinet d'informació del Pla Especial de la Generalitat.</p> <p>» <b>Emergència</b></p> <ul style="list-style-type: none"><li>• Ha de contactar amb el director del Pla Especial de la Generalitat per concretar l'activació del Pla de forma coordinada. Ha d'activar el Pla en emergència i encomanar al <b>CRA</b> l'avis i convocatòria al <b>CECOPAL</b> dels membres del Comitè municipal de l'Emergència, ja establerta a la fitxa d'actuació 1 (CRA). Comunicar aquesta activació al <b>CECAT</b> (Tel. ██████████).</li><li>• Amb el Comitè municipal de l'Emergència, ha de decidir la constitució dels grups locals d'actuació.</li><li>• Ha de preparar el <b>CECOPAL</b> i les dependències de la Policia Local per utilitzar-los com a centres d'operacions. Ha d'ampliar, si és possible, les línies i els aparells de comunicació (telèfon, fax i ràdio).</li><li>• Ha d'avaluar els possibles riscos a la població.</li><li>• Ha de preveure amb el cap de Bombers de la Generalitat i amb el <b>CECAT</b> els possibles confinament/evacuacions i posterior acollida dels elements vulnerables.</li><li>• Ha de donar l'ordre de prendre les mesures preventives necessàries i/o d'intervenció en el sinistre.</li><li>• Ha de verificar la realització de les tasques encomanades al municipi. Especialment:<ul style="list-style-type: none"><li>- Avisos a la població, especialment dels elements vulnerables.</li><li>- Tasques d'evacuació i acollida.</li><li>- Organització de la logística municipal.</li><li>- Suport a la intervenció.</li><li>- Consells a la població. En cas que el <b>CECAT</b> hagi emès un comunicat d'activació del Pla Especial en fase d'emergència, l'alcalde/essa vetllarà per tal que la informació a la població estigui en concordança amb les directrius del gabinet d'informació de la DGPC.</li></ul></li><li>• Ha de sol·licitar el suport dels grups actuants del Pla Especial de la Generalitat especialment del <b>Grup d'Ordre</b>.</li><li>• Ha de fer el seguiment de l'emergència <b>des del CECOPAL</b>. Al llarg de l'emergència ha de mantenir contactes amb el director del Pla Especial de la Generalitat, i el <b>CCA</b>, per fer el seguiment de la situació, ha de contrastar les informacions i preveure possibles necessitats.</li><li>• Ha de posar-se en comunicació amb els responsables dels serveis municipals per tal de conèixer l'estat del subministrament de llum, de gas, d'aigua, dels transports urbans i interurbans.</li><li>• Ha de preveure amb el cap de Bombers els elements vulnerables i en el seu cas, els possibles desallotjaments i evacuacions.</li><li>• Ha de recollir informació i transmetre les dades significatives al Gabinet d'Informació del Pla Especial de la Generalitat. Conjuntament amb aquest Gabinet d'Informació, ha d'atendre la premsa que es desplaci a cobrir l'emergència. Els donarem, si cal, la informació exclusivament a nivell municipal. Les dades de caràcter global, les ha de donar sempre el Gabinet d'Informació del Director del Pla Especial de la Generalitat.</li><li>• Decretar mobilitzacions i expropiacions temporals, en cas que sigui necessari.</li><li>• Si s'escau (nevades, inundacions, etc.) ha d'ordenar al grup d'ordre fer el seguiment de l'estat dels punts més conflictius de la xarxa viària municipal (especialment els accessos als serveis d'urgències) i en cas d'haver-hi problemes, començar a actuar (control del trànsit, neteja de carrers i voreres...).</li><li>• Activar tots els recursos municipals per fer front a l'emergència.</li><li>• Gestionar l'obtenció de recursos externs al municipi per fer front a l'emergència</li></ul> <p><b><u>MITJANS I RECURSOS</u></b></p> <ul style="list-style-type: none"><li>• Els propis de l'Ajuntament.</li><li>• Serveis, empreses i persones del municipi.</li></ul> <p><b><u>LLOC ON DIRIGIR-SE</u></b></p> <ul style="list-style-type: none"><li>• CECOPAL</li></ul> <p><b><u>DOCUMENTACIÓ NECESSÀRIA</u></b></p> <ul style="list-style-type: none"><li>• Cartografia general i cartografia específica. (Vegeu annexos generals i annexos específics (Annex 4) d'aquest manual).</li><li>• Models de comunicats: d'activació, de desactivació, d'evacuació i de confinament.</li><li>• Criteris d'activació del Pla Especial de la Generalitat i del Pla de protecció civil municipal.</li></ul>	



<b>FITXA D'ACTUACIÓ</b>  <b>3</b>	<b>COORDINADOR MUNICIPAL DE L'EMERGÈNCIA</b>
<b>ACCIONS A REALITZAR</b>	
<p><b><u>FUNCIONS / ACCIONS</u></b></p> <ul style="list-style-type: none"><li>• Avís del sinistre o previsió de risc.</li><li>• Fer-ne una valoració inicial.</li></ul> <p>» <b><u>Pre-alerta:</u></b></p> <ul style="list-style-type: none"><li>• Si ho creu convenient, ha d'avisar a l'Alcalde/essa i mantenir-s'hi en contacte per dir-li com evoluciona el sinistre.</li><li>• Ha de recordar al CRA la necessitat que informi als membres del Comitè Municipal d'Emergència, als centres de coordinació i als grups locals actuants, si s'escau.</li><li>• Ha de recordar al CRA la necessitat que comuniquin al <b>CECAT (Tel. [REDACTED])</b> que el Pla de protecció civil Municipal es troba en situació de pre-alerta.</li><li>• Ha de fer el seguiment de l'evolució meteorològica o de previsió del risc.</li></ul> <p>» <b><u>Alerta</u></b></p> <ul style="list-style-type: none"><li>• Ha d'avisar a l'Alcalde/essa i mantenir-s'hi en contacte per dir-li com evoluciona el sinistre.</li><li>• Si ho creu convenient, ha de suggerir a l'Alcalde/essa de donar l'ordre d'avisar aquelles persones o aquells serveis que hagin de prendre les mesures preventives necessàries (en cas d'avisar-les, ell les coordinarà).</li><li>• Ha d'estar en alerta i fer-ne el seguiment.</li><li>• En cas d'activar-se el Pla, ha de comunicar-ho al <b>CECAT(Tel. [REDACTED])</b>.</li></ul> <p>» <b><u>Emergència</u></b></p> <ul style="list-style-type: none"><li>• Ha d'avisar el responsable municipal de l'emergència del Pla (l'alcalde/essa).</li><li>• Ha de suggerir al responsable municipal de l'emergència del Pla (l'alcalde/essa) de donar l'ordre d'avisar aquelles persones o aquells serveis que hagin de prendre les mesures preventives necessàries i/o d'intervenir en el sinistre.</li><li>• Ha de coordinar als serveis municipals que estiguin actuant en el sinistre o prenent mesures preventives.</li><li>• Ha de dirigir-se al <b>CECOPAL</b>.</li><li>• Ha de comunicar al <b>CECAT (Tel. [REDACTED])</b> l'activació del Pla.</li></ul> <p><b><u>MITJANS I RECURSOS</u></b></p> <ul style="list-style-type: none"><li>• Comunicacions</li></ul> <p><b><u>LLOC ON DIRIGIR-SE</u></b></p> <ul style="list-style-type: none"><li>• Si ho veu convenient, al CRA.</li><li>• En cas que s'activi el Pla, al CECOPAL.</li></ul> <p><b><u>DOCUMENTACIÓ NECESSÀRIA</u></b></p> <ul style="list-style-type: none"><li>• Llistats telefònics.</li><li>• Cartografia general i cartografia específica. <i>(Vegeu annexos generals i annex 4 d'aquest manual).</i></li><li>• Models de comunicats.</li><li>• Criteris d'activació del Pla Especial de la Generalitat i del Pla de protecció civil municipal per incendi forestal.</li></ul>	



<b>FITXA D'ACTUACIÓ</b>  <b>4</b>	<b>REPRESENTANT MUNICIPAL AL CECAT</b>
<b>ACCIONS A REALITZAR</b>	
<p><b><u>FUNCIONS/ ACCIONS</u></b><i>(en situació d'alerta i en situació d'emergència, per cada nivell, si s'escau)</i></p> <ul style="list-style-type: none"><li>• En rebre l'avis de la situació de risc o d'emergència, ha de prendre nota de la informació que li subministrin i posar-se a disposició de l'Alcalde/essa.</li><li>• Si l'alcalde/essa constitueix el <b>CECOPAL</b>, ha de desplaçar-se al <b>CECAT</b> (prèviament ha de posar-se en contacte amb el <b>CECAT</b> (Tel. [REDACTED]) per determinar la necessitat que s'hi desplaci, identificant-se com a representant municipal al Pla Especial de la Generalitat).</li><li>• Un cop allà, ha de posar-se a disposició del Director del Pla Especial de la Generalitat i integrar-se al Consell Assessor per tal de fer l'enllaç amb el <b>CECOPAL</b> i l'Alcalde/essa.</li><li>• Ha de mantenir-se permanentment informat de la situació al municipi i, al mateix temps, informar al <b>CECOPAL</b> de les decisions del Consell Assessor del Pla Especial de la Generalitat.</li></ul> <p><b><u>MITJANS I RECURSOS</u></b></p> <ul style="list-style-type: none"><li>•</li></ul> <p><b><u>LLOC ON DIRIGIR-SE</u></b></p> <ul style="list-style-type: none"><li>• Sala de Crisi del CECAT.</li></ul> <p><b><u>DOCUMENTACIÓ NECESSÀRIA</u></b></p> <ul style="list-style-type: none"><li>•</li></ul>	



<b>FITXA D'ACTUACIÓ</b>  <b>5</b>	<b>CAP DEL GABINET D'INFORMACIÓ</b>
<b>ACCIONS A REALITZAR</b>	
<ul style="list-style-type: none"><li>• Ha de contactar amb l'alcalde/essa. Ha de demanar-li informació i instruccions. Si l'alcalde/ constitueix el <b>CECOPAL</b>, ha de desplaçar-s'hi.</li><li>• Ha d'activar directament o a través del <b>CRA</b> el <b>Gabinet d'Informació</b>.</li></ul> <p><b><u>FUNCIONA / ACCIONS</u></b></p> <ul style="list-style-type: none"><li>• Centralitzar, coordinar i preparar la informació que rep del Comitè d'Emergència, sobre l'emergència i facilitar-la a la població, als grups actuants o a d'altres administracions a través dels mitjans de comunicació. S'inclou aquí tant la informació destinada a adoptar mesures de protecció (difusió de les ordres i recomanacions del Director del Pla) com la informació general sobre el succés.</li></ul> <p>» <b><u>Alerta</u></b></p> <ul style="list-style-type: none"><li>• Difondre en nom del Director la <b>declaració l'Alerta</b> del Pla d'Emergència Municipal.</li><li>• Difondre els consells d'autoprotecció adequats a la població durant la situació de risc (<i>vegeu annexos específics</i>).</li><li>• Recollir i difondre la informació sobre la situació de risc, en coordinació amb el <b>Gabinet de Premsa del CECAT</b>(Tel. [REDACTED]).</li><li>• Difondre en nom del Director la desactivació del Pla.</li><li>• Fins i tot passada la situació de risc, atendre els mitjans de comunicació social, donar-los la informació necessària, orientar-los en la recerca d'informació i corregir les informacions errònies.</li></ul> <p>» <b><u>Emergència</u></b></p> <ul style="list-style-type: none"><li>• Difondre en nom del Director la <b>declaració d'Emergència</b> del Pla d'Emergència Municipal.</li><li>• Preparar i difondre els missatges d'informació a la població durant la situació d'emergència (<i>vegeu annexos específics</i>):<ul style="list-style-type: none"><li>- Sobre el risc i sobre les mesures d'autoprotecció.</li><li>- Sobre les mesures que s'estan prenent per resoldre la situació i per mantenir els subministraments essencials.</li></ul></li><li>• Recollir i difondre la informació sobre la situació de risc, en coordinació amb el <b>Gabinet de Premsa del CECAT</b> (Tel. [REDACTED]).</li><li>• Control del llistat de persones evacuades i/o confinades i lloc on estan ubicades, a través del <b>Grup Local Logístic i d'Acollida</b>.</li><li>• Si cal vetllar per la constitució d'un punt d'informació a la població i als mitjans de comunicació, amb informació de la ubicació dels afectats i amb informació contrastada i autoritzada sobre el sinistre i els mitjans que s'han disposat per resoldre'l.</li><li>• Difondre en nom del Director la desactivació del Pla.</li><li>• Passada l'emergència, atendre els mitjans de comunicació social, donar-los la informació necessària, orientar-los en la recerca d'informació i corregir les informacions errònies.</li></ul> <p><b><u>MITJANS I RECURSOS</u></b></p> <ul style="list-style-type: none"><li>•</li></ul> <p><b><u>LLOC ON DIRIGIR-SE</u></b></p> <ul style="list-style-type: none"><li>•</li></ul> <p><b><u>DOCUMENTACIÓ NECESSÀRIA</u></b></p> <ul style="list-style-type: none"><li>•</li></ul>	



<b>FITXA D'ACTUACIÓ</b>  6	<b>CAP DEL GRUP LOCAL D'INTERVENCIÓ</b>
<b>ACCIONS A REALITZAR</b>	
<b><u>FUNCIONS / ACCIONS</u></b>	
<ul style="list-style-type: none"><li>• Ha de contactar amb l'alcalde/essa i/o amb el coordinador municipal de l'emergència. Ha de demanar-li informació i instruccions. Si l'Alcalde/essa constitueix el <b>CECOPAL</b>, desplaçar-s'hi.</li></ul>	
<b><u>INCENDIS FORESTALS:</u></b>	
<b><u>Un cop rebut l'avís:</u></b>	
<ul style="list-style-type: none"><li>• Ha de contactar amb l'alcalde/essa (o el seu substitut). Ha de demanar-li informació i instruccions. Si l'alcalde/essa constitueix el <b>CECOPAL</b>, ha de desplaçar-s'hi.</li><li>• Ha de contactar amb els actuants del grup i convocar-los a l'Ajuntament.</li><li>• Per incendis forestals, d'acord amb l'alcalde/essa i segons les necessitats, ha de constituir amb el personal que hagi reunit:</li><li>• Tenint en compte les característiques físiques i els coneixements, els equips d'ajuda a la intervenció.</li><li>• Reforços de prevenció, que ha de distribuir com a vigilància de les zones ja controlades apagades.</li><li>• Ha d'organitzar els relleus quan sigui convenient.</li><li>• D'acord amb el responsable del <b>Grup Local Logístic i d'Acollida</b>, ha d'organitzar l'avituellament dels equips.</li></ul>	
<b><u>NEVADES</u></b>	
» <b><u>Avis de risc de nevades intenses: prealerta</u></b>	
<ul style="list-style-type: none"><li>• Avisar els membres del grup local d'intervenció.</li><li>• Comprovar els mitjans disponibles.</li><li>• Si no hi ha prou fundents, abastir-se, en coordinació amb el grup logístic i d'acollida..</li><li>• Donar instruccions per revisar la maquinària del grup d'intervenció, per exemple: màquines llevaneus, pales, camions estenedors, etc.</li><li>• Revisar els equips personals i manuals.</li></ul>	



» **Alerta**

- Intensificar les tasques pròpies de la pre-alerta.
- Ha de contactar amb el director del Pla i/o amb el coordinador de l'emergència. Ha de demanar-li informació i instruccions. Si el director del Pla constitueix el **CECOPAL**, ha de desplaçar-s'hi.
- Ha de contactar amb els actuants del grup i convocar-los a l'ajuntament.
- Estendre fundents en els punts crítics, si s'escau, d'acord amb el grup local logístic, tot considerant quines són les vies del municipi i els accessos que amb més urgència, el municipi hauria de mantenir lliures de neu (per exemple, accessos a hospitals o a altres centres sanitaris). En aquest procés s'ha de tenir en compte que el Pla NEUCAT ja dóna prioritat a determinades vies de comunicació, que seran netejades per part de les empreses gestores.
- D'acord amb el responsable del grup local logístic, ha d'organitzar l'avituallament dels equips.

» **Emergència 1**

- D'acord amb el director del Pla i segons les necessitats, ha de constituir amb el personal que hagi reunit, els equips d'ajuda a la intervenció dels bombers, tenint en compte les característiques físiques i els coneixements.
- Ha d'organitzar els relleus quan sigui convenient.
- D'acord amb el responsable del grup local logístic, ha d'organitzar l'avituallament dels equips.
- Donar les ordres de netejar les vies i estendre fundents, d'acord amb les vies prioritàries previstes o sobrevingudes, en concordança amb el grup d'ordre i amb les vies principals de la comarca.

» **Emergència 2**

- Intensificar les tasques pròpies de l'emergència 1.
- Coordinar-se amb els mitjans externs del municipi per fer les tasques de neteja, de rescats, d'evacuacions, etc., si s'escau.

**MITJANS I RECURSOS**

**LLOC ON DIRIGIR-SE**

- CECOPAL

**DOCUMENTACIÓ NECESSÀRIA**



<b>FITXA D'ACTUACIÓ</b>  <b>7</b>	<b>CAP DEL GRUP LOCAL SANITARI</b>
<b>ACCIONS A REALITZAR</b>	
<p><b><u>FUNCIONS / ACCIONS</u></b></p> <ul style="list-style-type: none"><li>• Ha de contactar amb l'alcalde/essa i/o amb el coordinador municipal de l'emergència. Ha de demanar-li informació i instruccions. Si l'Alcalde/essa constitueix el <b>CECOPAL</b>, desplaçar-s'hi.</li></ul> <p>» <b><u>Pre-alerta</u></b></p> <ul style="list-style-type: none"><li>• Comunicar l'avís als Centres d'Atenció Primària, hospitals, etc.</li><li>• Comprovar els mitjans i recursos disponibles.</li><li>• Organitzar amb els centres corresponents els tractaments mèdics inajornables i la possible estada dels pacients als centres.</li><li>• Organitzar els sistemes d'avís als pacients.</li><li>• Preveure mitjans per atendre determinades urgències sanitàries i de medicació.</li></ul> <p>» <b><u>Alerta</u></b></p> <ul style="list-style-type: none"><li>• En cas de possibles problemes d'aïllament (per exemple nevades, allaus), avisar a les persones que han de seguir tractaments mèdics inajornables, per tal que procedeixin d'acord amb les previsions meteorològiques (desplaçaments, etc.).</li><li>• Integrar-se al grup sanitari del pla Especial de la Generalitat i atendre els ferits i fer el triatge.</li></ul> <p>» <b><u>Emergència</u></b></p> <ul style="list-style-type: none"><li>• Una vegada declarada l'activació del Pla de protecció civil municipal, el responsable del Grup ha de destinar assistència sanitària al lloc on s'estigui produint la situació d'emergència i ha de decidir el trasllat de les possibles víctimes a l'hospital més proper o al més indicat.</li><li>• Integrar-se al grup sanitari del pla Especial de la Generalitat i atendre els ferits i fer el triatge.</li><li>• Col·laborar en l'elaboració del llistat d'afectats amb informació de l'hospital o centre mèdic on són derivats.</li><li>• Ha d'organitzar, conjuntament amb el cap del Grup Local Logístic i d'Acollida, l'assistència sanitària de les persones evacuades als llocs d'acollida del municipi.</li><li>• Ha de decidir la ubicació de les ambulàncies necessàries, d'acord amb el comandament de bombers.</li></ul> <p><b><u>MITJANS I RECURSOS</u></b></p> <ul style="list-style-type: none"><li>•</li></ul> <p><b><u>LLOC ON DIRIGIR-SE</u></b></p> <ul style="list-style-type: none"><li>• CECOPAL</li></ul> <p><b><u>DOCUMENTACIÓ NECESSÀRIA</u></b></p> <ul style="list-style-type: none"><li>•</li></ul>	



<b>FITXA D'ACTUACIÓ</b>  <b>8</b>	<b>CAP DEL GRUP LOCAL LOGÍSTIC I D'ACOLLIDA</b>
<b>ACCIONS A REALITZAR</b>	
<ul style="list-style-type: none"><li>• Ha de contactar amb l'alcalde/essa. Ha de demanar-li informació i instruccions. Si l'Alcalde/essa constitueix el <b>CECOPAL</b>, desplaçar-s'hi.</li><li>• Ha d'activar directament o a través del <b>CRA</b> el <b>Grup Local Logístic i d'Acollida</b>.</li></ul>	
<b><u>ACCIONS PER A LES FUNCIONS LOGÍSTIQUES</u></b>	
<i>(Tant les necessàries per a la població com les que pugui sol·licitar el CCA per mitjà de l'alcalde/essa.)</i>	
<ul style="list-style-type: none"><li>• Ha de quantificar, preveure i tenir localitzats els mitjans extraordinaris disponibles en el municipi (<i>vegeu en annexos generals, el directori telefònic que aquest manual acompanya</i>).</li><li>• Ha de contactar amb el <b>Grup Logístic</b> del Pla Especial de la Generalitat, per gestionar de mutu acord la demanda dels recursos necessaris, públics o privats, que es puguin obtenir al terme municipal i que figuren en el directori telefònic als annexos generals que acompanya aquest document.</li><li>• Ha de controlar l'ús dels recursos gestionats i el seu estat.</li> <li>• La demanda de recursos aliens al municipi s'ha de fer sempre des del <b>CECAT</b> (Tel. [REDACTED]).</li></ul>	
<b><u>ACCIONS PER A LES FUNCIONS D'ACOLLIDA</u></b>	
<ul style="list-style-type: none"><li>• En cas d'evacuació, ha de determinar conjuntament amb l'alcalde/essa, i el responsable del <b>Grup Local d'Ordre</b>, en funció de l'àrea a evacuar, el centre o els centres d'acollida .</li><li>• Ha d'activar el/s centre/s d'acollida i el/s seu/s responsable/s (<i>consulteu el punt 5.1.4</i>).</li><li>• Ha de desplaçar al/s centre/s d'acollida l'equip d'acollida.</li><li>• Ha de preveure, juntament amb el <b>Grup Logístic</b> del Pla Especial de la Generalitat, l'avituellament de centre d'acollida.</li><li>• Ha de designar un responsable del/s centre/s d'acollida, que tindrà les següents funcions:<ul style="list-style-type: none"><li>- Portar el control nominal de les persones evacuades i/o acollides.</li><li>- Transmetre les necessitats que puguin presentar-se.</li><li>- Rebre i distribuir l'avituellament.</li></ul></li> <li>• Ha de rebre els <b>voluntaris ocasionals</b> que es presentin. Ha d'anotar el seus noms en una llista. Si són necessaris, cal agrupar-los i integrar-los, segons la seva capacitat, en els grups locals actuants més adients. Si no són necessaris, cal comunicar-los que l'Ajuntament ja s'hi posarà en contacte quan necessiti la seva ajuda.</li> <li>• Si es necessiten voluntaris i no n'hi ha prou, d'acord amb l'alcalde/essa, ha de demanar la participació de veïns del municipi.</li> <li>• Ha d'establir, juntament amb el <b>Grup Logístic</b> del Pla Especial de la Generalitat, el reforç de comunicacions del centre d'acollida.</li><li>• Ha de mantenir contacte amb el <b>CAP</b> i organitzar, juntament amb el <b>Grup Sanitari</b> del Pla possibles atencions en el/s centre/s d'acollida.</li></ul>	
<b>» Pre-alerta</b>	
<ul style="list-style-type: none"><li>• Avisar els membres del grup local logístic i d'acollida.</li><li>• Comprovar els mitjans i materials disponibles (nevades):<ul style="list-style-type: none"><li>- Davant la previsió de nevades, fer la previsió del material fundent que pot necessitar el grup d'intervenció en cas de materialitzar-se les nevades previstes. Recollir aquest material i emmagatzemar-ho.</li><li>- Fer la previsió del material lleuger i pesant de treball que pot ser necessari en cas de materialitzar-se les nevades previstes. També dels mitjans tècnics específics per al grup d'intervenció tal com pales llevaneus, excavadores, grues o altres apropiats per a treure la neu, per a posar fundents i per al rescat de persones.</li><li>- Revisar l'emmagatzematge de fundents.</li></ul></li></ul>	



- Preveure quins equipaments municipals podrien destinar-se a l'acollida d'elements vulnerables evacuats, en cas necessari.
- Davant la previsió de nevades, contactar amb el cap del grup d'ordre per recordar les rutes de neteja establertes al municipi i per a que estigui a punt les zones de distribució de sal, la senyalització dels punts més conflictius i per a que s'habilitin els aparcaments de vehicles, en cas de ser necessaris.
- » **Alerta**
  - Ha de contactar amb el director del Pla i/o amb el coordinador de l'emergència. Ha de demanar-li informació i instruccions. Si el director del Pla constitueix el **CECOPAL**, ha de desplaçar-s'hi.
  - Ha de contactar amb els actuants del grup i convocar-los a l'ajuntament.
  - Nevades. Si està nevant, coordinar la neteges dels carrers i la distribució de la sal.
  - En cas que sigui necessari, donar suport als grups actuants pel que fa al material necessari perquè puguin fer les seves tasques. Per exemple: facilitar al grup local d'intervenció el material fundent, facilitar al personal de tots els grups les queviures necessàries i el combustible per als vehicles i les màquines, etc.
  - Preveure el material necessari per l'acollida d'elements vulnerables evacuats, en cas necessari.
  - En cas que sigui necessari, donar suport al grup sanitari en les tasques de transport de persones que necessiten atenció sanitària inajornable i que poden quedar aïllades en l'emergència, per exemple: persones que han d'anar als hospitals a fer un tractament de diàlisi.
  - Preveure quines empreses poden proveir aigua en cas que hi hagi problemes amb la xarxa d'abastament públic o problemes de congelació de canonades.
- » **Emergència**
  - Procurar el manteniment del subministrament d'aliments, medicaments i serveis bàsics en general per a la població.
  - Col·laborar amb la resta de grups actuants en les tasques de subministrament del material necessari per fer front a l'emergència.
  - En cas que sigui necessari, donar suport al grup sanitari en les tasques de transport de persones que necessiten atenció sanitària inajornable, per exemple: persones que han d'anar als hospitals a fer un tractament de diàlisi. També donar suport al grup sanitari en les tasques de subministrament de medicaments.
  - En cas d'evacuació, preparar els llocs d'acollida i la seva gestió, així com tot el material necessari per a gestionar l'acollida: proveïment d'aliments, roba, medicaments, etc.
  - Ha de designar un responsable del/s centre/s d'acollida, que tindrà les següents funcions:
    - Portar el control nominal de les persones evacuades i/o acollides.
    - Transmetre les necessitats que puguin presentar-se.
    - Rebre i distribuir l'avitallament.
  - Preparar zones de refugi temporal i segur per a les persones de pas i donar-los roba d'abric, en cas de ser necessari.
  - Gestionar la recepció, l'avitallament i el control del voluntariat, tant del mateix municipi com de fora. Concretament, ha de rebre els voluntaris ocasionals que es presentin i ha d'anotar el seus noms en una llista. Si són necessaris, cal agrupar-los i integrar-los, segons la seva capacitat, en els grups locals actuants més adients. Si no són necessaris, cal comunicar-los que l'Ajuntament ja s'hi posarà en contacte quan necessiti la seva ajuda.
  - En cas que la situació ho requereixi, comunicar al director del Pla la necessitat de recursos externs al municipi per fer front a l'emergència.
  - Nevades. Si està nevant, coordinar la neteges dels carrers i la distribució de la sal.

**MITJANS I RECURSOS**

•

**LLOC ON DIRIGIR-SE**

- CECOPAL

**DOCUMENTACIÓ NECESSÀRIA**

•



MODEL DE FITXA PER LA RECOLLIDA D'INFORMACIÓ SOBRE LES PERSONES EVACUADES I ACOLLIDES EN ELS CENTRES D'ACOLLIMENT O ALBERGS D'EMERGÈNCIA

<b>CENTRES D'ACOLLIMENT I ALBERGS D'EMERGÈNCIA</b>	NÚMERO FITXA
	DATA

PERSONES ACOLLIDES		
Cognoms	Nom	Data naixement
DNI	Nacionalitat	Resident (sí/no)
Adreça (a la Tallada d'Empordà)	Telèfon (a la Tallada d'Empordà)	
Adreça	Telèfons	
Persona de contacte (nom, adreça i telèfons)		
Nom del centre d'acolliment/alberg d'emergència a on ha estat derivat		
Té algun tipus de disminució?	Està prenent algun tipus de medicament (Sí/no)	
	Quin?	
Observacions		



MODEL DE FITXA PER LA RECOLLIDA D'INFORMACIÓ SOBRE LES PERSONES AFECTADES

<b>CENTRE D'ATENCIÓ AL CIUTADÀ</b>  <b>FITXA DE RECOLLIDA D'INFORMACIÓ</b>	NÚMERO FITXA
	DATA

IDENTIFICACIÓ			
Cognoms		Nom	Data naixement
DNI	Nacionalitat	Resident (sí/no)	
Adreça (a la Tallada d'Empordà)		Telèfon (a la Tallada d'Empordà)	
Adreça		Telèfons	
Persona de contacte (nom, adreça i telèfons)			
PERSONES AFECTADES – VÍCTIMES			
Desaparegut	Mort	Ferit	Evacuat
	Localització	Centre Sanitari	Centre d'Acolliment
		Tipus d'afectació	
S'ha avisat als familiars? (sí/no)		Destinatari de l'avis (nom persona)	
Persona de contacte i localització			
Observacions			
ALTRES AFECTACIONS			
Informa que:			
el Centre d'atenció al ciutadà ho ha comunicat a:			
Gestions realitzades		Gestions pendents	
Observacions			



FITXA D'ACTUACIÓ 9	CAP DEL GRUP LOCAL D'ORDRE I AVISOS A LA POBLACIÓ
<b>ACCIONS A REALITZAR</b>	
<ul style="list-style-type: none"><li>• Ha de contactar amb l'alcalde/essa. Ha de demanar-li informació i instruccions. Si l'alcalde/essa constitueix el <b>CECOPAL</b>, ha de desplaçar-s'hi.</li><li>• Ha de constituir, si cal, el <b>Grup d'Ordre</b>.</li></ul>	
<b><u>ACCIONS PER A LES FUNCIONS D'ORDRE</u></b>	
<ul style="list-style-type: none"><li>• Ha d'establir l'avís telefònic i/o el desplaçament als nuclis aïllats. Ha de considerar si cal el confinament / l'evacuació. <i>(Vegeu el directori telefònic als annexos generals i el quadre d'elements vulnerables de l'annex 5 que acompanya aquest manual).</i></li><li>• Ha de recollir, contrastar i facilitar a l'alcalde/essa tota la informació que generi l'emergència.</li><li>• Ha d'encarregar als membres del grup:<ul style="list-style-type: none"><li>- El control d'accessos a les vies que permeten accedir als llocs d'intervenció, per impedir l'accés de persones no autoritzades, en bé de la seva seguretat.</li><li>- Senyalització de les vies d'accés, per tal d'afavorir l'arribada dels grups actuants.</li></ul></li></ul>	
» <b><u>Guia d'actuants, control d'accessos i senyalització de camins i pistes per incendis forestals</u></b>	
<ul style="list-style-type: none"><li>• Hi ha d'haver una reunió dels guies al <b>CECOPAL</b>, per poder-los posar al servei dels grups actuants.</li><li>• Ha d'encarregar als membres del grup:<ul style="list-style-type: none"><li>- El control d'accessos a les vies que permeten accedir als llocs d'intervenció, per impedir l'accés de persones no autoritzades, en bé de la seva seguretat.</li><li>- Senyalització de les vies d'accés, per tal d'afavorir l'arribada dels grups actuants.</li></ul></li></ul>	
» <b><u>En cas d'evacuació:</u></b>	
<ul style="list-style-type: none"><li>• Ha de determinar conjuntament amb l'alcalde/essa, el cap de Bombers i el <b>CECAT</b> la zona a evacuar.</li><li>• Ha de consultar el punt 5.1.4 sobre la quantitat i el tipus de població, les necessitats de mitjans...</li><li>• Ha de demanar a l'alcalde/essa, si es considera necessari, la sol·licitud de reforços al cap del</li></ul>	



**Grup d'Ordre** del Pla Especial de la Generalitat.

- Ha de determinar conjuntament amb l'alcalde/essa i el responsable del **Grup Local Logístic i d'Acollida**, el centre d'acollida corresponent. (*Consulteu el capítol 5.1.4.*)
- Ha d'executar l'evacuació.
- Ha d'establir el missatge i determinar les rutes d'avís i evacuació. (*Consulteu el capítol 5.1.4 i l'annex 1 dels annexos específics d'aquest manuals.*)
- Ha de mobilitzar, en cas necessari, els mitjans de transport necessaris per a l'evacuació.
- Ha de preveure, juntament amb el cap del **Grup d'Ordre** del Pla Especial de la Generalitat, la vigilància de les zones evacuades.

**ACCIONS PER A LES FUNCIONS D'AVÍS A LA POBLACIÓ**

- Ha de determinar conjuntament amb l'alcalde/essa, d'acord amb el director del Pla, la necessitat d'efectuar algun tipus d'avís.
- Ha de comprovar l'operativitat dels mitjans d'avís i informació. Si fos necessària la col·laboració del **Grup d'Ordre i Avisos a la Població** del Pla Especial de la Generalitat, cal demanar-la a l'alcalde/essa, perquè al seu torn la demani al director d'aquest Pla.
- Ha de consultar la informació sobre consells d'autoprotecció (*vegeu l'annex 2 dels annexos específics d'aquest manual*).
- Ha d'establir l'avís telefònic i/o el desplaçament als nuclis aïllats.
- Ha de determinar conjuntament amb l'alcalde/essa la necessitat d'informar el conjunt de la població.
- Ha d'establir el sistema d'atendre els veïns que s'adrecin a l'Ajuntament cercant informació, bé desplaçant-s'hi, bé per telèfon.

**ESPECIAL PER NEVADES:**

» **Avis de risc de nevades intenses: pre-alerta**

- Avisar els membres del grup local d'ordre i avisos a la població.
- Coordinar-se amb el grup logístic per tenir a punt les rutes de neteja establertes al municipi i per a que estigui a punt les zones de distribució de sal, la senyalització dels punts més conflictius i per a que s'habilitin els aparcaments de vehicles, en cas de ser necessaris.
- Comprovar els mitjans disponibles.
- Ha d'establir l'avís telefònic i/o el desplaçament als nuclis aïllats.



» **Alerta**

- Ha de consultar la informació sobre consells d'autoprotecció (vegeu l'annex), sobre l'estat de la xarxa viària, sobre les rutes preferents, sobre els punts conflictius a nivell municipal, sobre la conveniència o obligatorietat de fer servir cadenes, sobre l'estat de funcionament dels transports públics.
- Ha d'establir l'avís telefònic i/o el desplaçament als nuclis aïllats, així com els consells d'autoprotecció.
- Ha de procedir al desallotjament dels elements vulnerables que s'escaiguin.
- Ha de situar als efectius en els punts crítics (zones obagues, zones més altes, zones amb més densitat de població...) per conèixer els problemes que puguin sorgir i la seva evolució.
- Ha d'establir el sistema d'atendre els veïns que s'adrecin a l'Ajuntament cercant informació, bé desplaçant-s'hi, bé per telèfon.

» **Emergència 1**

- Ha de recollir, contrastar i facilitar al director del Pla tota la informació que generi l'emergència (transports, serveis bàsics, estat de la xarxa viària, rutes preferents, punts conflictius a nivell municipal, conveniència o obligatorietat de fer servir cadenes, etc.).
- Ha d'encarregar als membres del grup:
  - El control dels accessos a vies o zones impracticables (zones obagues, zones molt altes...).
  - La senyalització dels punts especialment conflictius.
- Ha de revisar els punts, equipaments, establiments i habitatges que puguin resultar afectats i que no hagin estat prèviament desallotjats (masies aïllades, restaurants...), i procedir a l'avís telefònic i/o el desplaçament fins aquests, en cas que sigui necessari.
- També ha de considerar si s'escau, el desallotjament i evacuació (*vegeu el directori telefònic a l'annex general i el quadre d'elements vulnerables del punt 2*). En cas d'evacuació, s'ha de determinar conjuntament amb l'alcalde/essa i amb el cap de bombers, la zona a evacuar.
- En cas d'evacuació, ha de preveure conjuntament amb el responsable del grup local logístic, quins seran els centres d'acollida i els mitjans de transport necessaris.
- Ha d'executar l'evacuació, en cas que sigui necessari.
- Ha d'establir el missatge, els consells d'autoprotecció i determinar les rutes d'avís i evacuació. (*consulteu el capítol 5.1.4. i l'annex 2*).



- Ha de preveure la vigilància de les zones evacuades.
- Ha d'establir el sistema d'atendre els veïns que s'adrecin a l'Ajuntament cercant informació, bé desplaçant-s'hi, bé per telèfon.
- » **Emergència 2**
- Intensificar les tasques pròpies de l'emergència 1.
- Demanar , en coordinació amb el grup logístic, la col·laboració de voluntaris i establir els sistemes de control i adjudicació de tasques als voluntaris municipals.



## 6. Document 6. Directori telefònic i catàleg de mitjans i recursos

### 6.1. Directori telefònic

#### 6.1.1. ORGANIGRAMA MUNICIPAL DE L'EMERGÈNCIA

<b>Responsable municipal de l'Emergència – Director del Pla de Protecció Civil Municipal</b>		
<b>NOM I COGNOMS</b>	<b>CÀRREC HABITUAL</b>	<b>TELÈFONS</b>
Titular: Maria Dolors Guàrdia	<b>Alcaldesa (VCTMT)</b>	██████████ 972 780 095
Substitut: Ferran Codina	<b>Primer Tinent d'alcaldia (VCTMT)</b>	██████████ 972 780 095

<b>Consell Assessor</b>			
<b>CÀRREC OPERATIU</b>	<b>NOM I COGNOMS</b>	<b>CÀRREC HABITUAL</b>	<b>TELÈFONS</b>
<b>Coordinadors municipal de l'emergència</b>	Titular: Maria Dolors Guàrdia	<b>Alcaldesa (VCTMT)</b>	██████████ 972 780 095
	Substitut: Ferran Codina	<b>Primer Tinent d'alcaldia (VCTMT)</b>	██████████ 972 780 095
<b>Cap del grup local d'intervenció (només per incendis forestals)</b>	Titular: Joan Sagué Mercader	<b>Responsable ADF</b>	██████████
	Substitut: Joaquim Zuriaga Baxauli	<b>Regidor (RU)</b>	██████████
<b>Cap del grup local logístic i d'acollida</b>	Titular: Ferran Codina	<b>Primer Tinent d'Alcaldia (VCTMT)</b>	██████████ 972 780 095
	Substituta: Elena Burgos	<b>Regidora (VCTMT)</b>	972 780 095/ ██████████



<b>Cap del grup local d'ordre i d'aviso a la població</b>	Titular: Anna Peris	<b>Regidora (VCTMT)</b>	972 780 095/ [REDACTED]
	Substitut: Amandi Manuel Alonso Pujol	<b>Segon Tinent d'Alcaldia (VCTMT)</b>	972 780 095/ [REDACTED]

<b>Gabinet d'Informació</b>		
<b>NOM I COGNOMS</b>	<b>CÀRREC HABITUAL</b>	<b>TELÈFONS</b>
Titular: Maria Dolors Guàrdia Gasull	<b>Alcaldessa (VCTMT)</b>	[REDACTED] 972 780 095
Substitut: Ferran Codina	<b>Primer Tinent d'alcaldia (VCTMT)</b>	[REDACTED] 972 780 095

<b>Representant municipal al Pla Especial</b>			
<b>Pla Especial</b>	<b>NOM I COGNOMS</b>	<b>CÀRREC HABITUAL</b>	<b>TELÈFONS</b>
Infocat Neucat Inuncat Sismicat Ventcat	Titular: Elena Burgos  Substitut: Ferran Codina	<b>Regidora (VCTMT)</b>  <b>Primer Tinent d'Alcaldia(VCTMT)</b>	972 780 095/ [REDACTED] [REDACTED] 972 780 095



### Grups actuants

En cas d'activació del Pla Especial de la Generalitat, dirigeix els grups actuants el Conseller/a d'Interior, que és el seu director/a o en la persona en qui delegui. Les feines que ha de realitzar cada un dels grups d'actuació locals s'han de coordinar amb les dels grups d'actuació del Pla Especial de la Generalitat, en els quals s'integren.

<b>Grup Local d'Intervenció</b>			
<b>OPERATIU</b>	<b>NOM I COGNOMS</b>	<b>CÀRREC HABITUAL</b>	<b>TELÈFONS</b>
<b>ADF Puig Segalar (Incendis Forestals)</b>	Responsable: Joan Sagué Mercader	<b>Responsable ADF</b>	██████████
	Substitut: Joaquim Zuriaga Baxauli	<b>Regidor (RU)</b>	██████████

<b>Grup Local Logístic i d'Acollida</b>			
<b>OPERATIU</b>	<b>NOM I COGNOMS</b>	<b>CÀRREC HABITUAL</b>	<b>TELÈFONS</b>
<b>Responsable de la logística</b>	Responsable: Ferran Codina	<b>Primer Tinent d'Alcaldia (VCTMT)</b>	██████████ 972 780 095
	Substituts: Elena Burgos	<b>Regidora (VCTMT)</b>	██████████ 972 780 095
	Jordi Colomé Garcia	<b>Regidor (RU)</b>	██████████ 972 780 095
<b>Responsable d'Acollida</b>	Responsable: Amandi Manuel Alonso Pujol	<b>Segon Tinent d'Alcaldia (VCTMT)</b>	██████████ 972 780 095/
	Substitut: Raquel Batlle Casas	<b>Secretària</b>	██████████ ██████████
<b>Responsable de Serveis Socials</b>	Responsable: Anna Peris	<b>Regidora (VCTMT)</b>	██████████ 972 780 095



	Substitutes: Raquel Batlle Casas  Elena Burgos	<b>Secretària</b>  <b>Regidora (VCTMT)</b>	[Redacted] [Redacted]  [Redacted] 972 780 095
<b>Responsable de Serveis Bàsics al municipi</b>	Responsable: Amandi Manuel Alonso Pujol  Substituta: Raquel Batlle Casas	<b>Segon Tinent d'Alcaldia (VCTMT)</b>  <b>Secretària</b>	[Redacted] 972 780 095/  [Redacted] [Redacted]

**Grup Local d'Ordre i Avisos a la Població**

OPERATIU	NOM I COGNOMS	CÀRREC HABITUAL	TELÈFONS
<b>Responsable d'Ordre</b>	Responsable: Maria Dolors Guàrdia  Substitut: Ferran Codina	<b>Alcaldessa (VCTMT)</b>  <b>Primer Tinent d'alcaldia(VCTMT)</b>	[Redacted] 972 780 095  625 652 750/ 972 780 095
<b>Responsable dels Avisos a la Població</b>	Responsable: Anna Peris  Substituts: Amandi Manuel Alonso Pujol  Elena Burgos	<b>Regidora (VCTMT)</b>  <b>Segon Tinent d'Alcaldia (VCTMT)</b>  <b>Regidora (VCTMT)</b>	[Redacted] 972 780 095  972 780 095/ [Redacted] [Redacted] 972 780 095



6.1.2. CENTRES DE COORDINACIÓ I SERVEIS D'EMERGÈNCIA

<b>CENTRES DE COORDINACIÓ I SERVEIS D'EMERGÈNCIA</b>		
<b>SERVEI</b>	<b>TELÈFON</b>	<b>CORREU ELECTRÒNIC</b>
CECAT	██████████	██████████
CECOPAL	██████████	████████████████████
CRA	██████████ ██████████ 972 780 095 (ajuntament)	alcaldia@latallada.cat
Sala de guàrdia de Bombers a Girona	██████████	---
Sala de guàrdia de Mossos a Girona	██████████	---



6.1.3. ELEMENTS VULNERABLES

També hi ha la llista d'elements vulnerables al punt 3.2 Elements vulnerables.

En el document 3 d'EV fer referència a aquest document, i aquí adjuntar les fitxes d'EV:

<b>VULNERABILITAT MUNICIPAL</b>				
<b>Codi</b>	<b>Coordenades</b>	<b>Element</b>	<b>Propietari</b>	<b>Telèfons de contacte</b>
1				
2				
3				
4				
5				
6				
7				
8				
9				
10				
11				
12				
13				
14				



**Document Únic de Protecció Civil Municipal de La Tallada d'Empordà**

**12/07/24**

15	[REDACTED]		[REDACTED]	[REDACTED]
16	[REDACTED]		[REDACTED]	[REDACTED]
17	[REDACTED]		[REDACTED]	[REDACTED]
18	[REDACTED]		[REDACTED]	[REDACTED]
19	[REDACTED]		[REDACTED]	[REDACTED]
20	[REDACTED]		[REDACTED]	[REDACTED]
21	[REDACTED]	[REDACTED]	[REDACTED]	[REDACTED]
22	[REDACTED]		[REDACTED]	[REDACTED]
23	[REDACTED]	[REDACTED]	[REDACTED]	[REDACTED]
24	[REDACTED]		[REDACTED]	[REDACTED]
25	[REDACTED]		[REDACTED]	[REDACTED]
26	[REDACTED]		[REDACTED]	
27	[REDACTED]	[REDACTED]	[REDACTED]	[REDACTED]
28	[REDACTED]		[REDACTED]	[REDACTED]
29	[REDACTED]	[REDACTED]	[REDACTED]	[REDACTED]
30	[REDACTED]	[REDACTED]	[REDACTED]	[REDACTED]
31	[REDACTED]	[REDACTED]	[REDACTED]	[REDACTED]

Cal adjuntar un plànol de delimitació de les urbanitzacions al Document 7. Cartografia específica.



6.1.4. CENTRES D'ACOLLIDA

<b>CENTRES D'ACOLLIDA</b>			
<b>CODI</b>	<b>NOM</b>	<b>ADREÇA</b>	<b>TELÈFON</b>
1	Casal de Tor	Plaça Racó del Marxant-Tor	972 780 095
2	Espai Canet	Carretera de Canet, s/n	Regidor de guàrdia:
3	Local Social l'Empordanet	c. de Marenyà, 4-La Tallada d'Empordà	[REDACTED]

6.1.5. MITJANS DE COMUNICACIÓ

<b>MITJANS DE COMUNICACIÓ</b>		
<b>DESCRIPCIÓ</b>	<b>LOCALITZACIÓ</b>	<b>TELÈFONS</b>
Catalunya Ràdio	102.2 i 92.9	[REDACTED]
Ràdio Nacional d'Espanya	106.2	[REDACTED]



6.1.6. MUNICIPIS VEÏNS

<b>NOM MUNICIPI</b>	<b>TELÈFON AJUNTAMENT</b>
Garrigoles	972 768 028
Verges	972 780 007
Serra de Daró	972 757 120
Fontanilles	972 757 404
Ullà	972 758 442
Bellcaire d'Empordà	972 788 105
Albons	972 788 005
Viladamat	972 788 082



## 6.2. Catàleg de mitjans i recursos

### 6.2.1. MITJANS I RECURSOS DE L'AJUNTAMENT

MITJANS I RECURSOS DE L'AJUNTAMENT		
NOM	PERSONA DE CONTACTE	DADES DE LOCALITZACIÓ
Raquel Batlle Casas	Secretària	[REDACTED]
Josep Roura Danés	Brigada	[REDACTED]

### 6.2.2. VEHICLES MUNICIPALS

VEHICLES MUNICIPALS				
TIPUS	MATRÍCULA	MODEL	DEPARTAMENT	PÀRKING
Furgoneta	[REDACTED]	[REDACTED] [REDACTED] [REDACTED]	[REDACTED] [REDACTED]	[REDACTED] [REDACTED] [REDACTED] [REDACTED] [REDACTED]

### 6.2.3. XARXA D'HIDRANTS MUNICIPAL

XARXA D'HIDRANTS MUNICIPAL		
NÚMERO	TIPUS	CARRER
17	100	En el conjunt de tots els nuclis

### 6.2.4. PARTICULARS

RECURS	PROPIETARI	TELÈFON
Lampista	[REDACTED]	[REDACTED]
Botiga de queviures	[REDACTED]	[REDACTED]



RECURS	TITULAR	TELÈFON	ADREÇA	NUCLI UBICACIÓ MAQUINÀRIA	ALTRE TELÈFON
Tractor	[REDACTED]	[REDACTED]	[REDACTED]	[REDACTED]	[REDACTED]
Tractor	[REDACTED]	[REDACTED]	[REDACTED]	[REDACTED]	[REDACTED]
Tractor -pala	[REDACTED]	[REDACTED]	[REDACTED]	[REDACTED]	[REDACTED]
Tractor -pala	[REDACTED]	[REDACTED]	[REDACTED]	[REDACTED]	[REDACTED]
Tractor-pala	[REDACTED]	[REDACTED]	[REDACTED]	[REDACTED]	[REDACTED]
Excavadora	[REDACTED]	[REDACTED]	[REDACTED]	[REDACTED]	[REDACTED]
Maquinaria agrícola diversa	[REDACTED]	[REDACTED]	[REDACTED]	[REDACTED]	[REDACTED]
Tractor	[REDACTED]	[REDACTED]	[REDACTED]	[REDACTED]	[REDACTED]
Tractor-pala	[REDACTED]	[REDACTED]	[REDACTED]	[REDACTED]	[REDACTED]
Tractor	[REDACTED]	[REDACTED]	[REDACTED]	[REDACTED]	[REDACTED]
Tractor	[REDACTED]	[REDACTED]	[REDACTED]	[REDACTED]	[REDACTED]
Tractor-pala	[REDACTED]	[REDACTED]	[REDACTED]	[REDACTED]	[REDACTED]
Tractor-pala	[REDACTED]	[REDACTED]	[REDACTED]	[REDACTED]	[REDACTED]
Tractor-pala	[REDACTED]	[REDACTED]	[REDACTED]	[REDACTED]	[REDACTED]



6.2.5. SERVEIS BÀSICS

<b>SERVEIS BÀSICS</b>		
<b>SERVEI</b>	<b>PERSONA DE CONTACTE</b>	<b>DADES DE LOCALITZACIÓ</b>
<b>Gas propà</b>	Naturgy	██████████
<b>Gas butà</b>	A. Adrià Gas Butà	██████████
<b>Electricitat</b>	FECSA-ENDESA	██████████ ██████████ ██████████
<b>Aigua</b>	Gestió municipal	██████████

6.2.6. SERVEIS SANITARIS

<b>SERVEIS SANITARIS</b>		
<b>SERVEI</b>	<b>PERSONA DE CONTACTE</b>	<b>DADES DE LOCALITZACIÓ</b>
<b>Consultori de la Tallada</b>	CAP DE TORROELLA DE MONTGRÍ	972 780 560 (Consultori) 972 761 101 (CAP Torroella de Montgrí)
<b>Hospital de Palamós</b>	24 h.	972 600 160
<b>Hospital Josep Trueta de Girona</b>	24 h.	972 940 200



### 6.3 Criteris d'activació concrets per riscos especials

RISC	SITUACIÓ	FASE D'ACTIVACIÓ
Emergències associades a malalties transmissibles amb potencial alt risc	<p>FASE 4 o FASE 5 declarada per l'OMS quan es doni algun dels supòsits següents:</p> <ul style="list-style-type: none"><li>-sigui necessari imposar mesures de contenció per evitar la propagació de la pandèmia</li><li>-casos aïllats confirmats a Catalunya</li><li>-no hi ha casos a Catalunya però sí confirmats a l'entorn.</li></ul> <p>FASE 6 declarada per l'OMS amb o sense casos aïllats confirmats a Catalunya, sempre i quan:</p> <ul style="list-style-type: none"><li>-no hi hagi impacte al sistema sanitari (nivell 1).</li><li>-no hi manquin subministraments bàsics (nivell 1).</li><li>-no hi hagi impacte social.</li></ul> <p>Període post-pandèmic</p> <p>Quan el Comitè d'emergències del Pla n'estableixi la necessitat per altres circumstàncies o motius estratègics.</p>	ALERTA 1
Emergències associades a malalties transmissibles amb potencial alt risc	<p>FASE 6 declarada per l'OMS i un nombre considerable (<math>\geq 350</math> per cada 100.000 habitants) de casos estimats a Catalunya sempre i quan:</p> <ul style="list-style-type: none"><li>-hi hagi perill de col·lapse del sistema sanitari (nivell 2).</li><li>-Hi ha alarma social.</li><li>-Hi hagi alta incidències de baixes (nivell 1 o nivell 2).</li></ul> <p>Quan el Comitè d'emergències del Pla n'estableixi la necessitat per altres circumstàncies o motius estratègics.</p>	ALERTA 2



**Document Únic de Protecció Civil Municipal de La Tallada d'Empordà**

**12/07/24**

<p>Emergències associades a malalties transmissibles emergents amb potencial alt risc</p>	<p>Fase 6 determinada per l'OMS i un nombre considerable (<math>\geq 700</math> per cada 100.000 habitants) de casos estimats a Catalunya, quan a més, es produeix alguna de les circumstàncies següents:</p> <ul style="list-style-type: none"> <li>-es produeixi col·lapse del sistema sanitari (nivell 3).</li> <li>-es produeixi un risc molt important de col·lapse en la resta de serveis imprescindibles per al funcionament de la societat (nivell 2).</li> </ul> <p>Quan el Comitè d'emergències del Pla n'estableixi la necessitat per altres circumstàncies o motius estratègics.</p>	<p>EMERGÈNCIA 1</p>
<p>Emergències associades a malalties transmissibles emergents amb potencial alt risc</p>	<p>FASE 6 declarada per l'OMS amb un nombre important (<math>\geq 3.500</math> per cada 100.000 habitants) de casos d'infecció estimats a Catalunya i amb taxa de mortalitat <math>&gt;1\%</math> dels afectats o <math>0,5\%</math> de la població.</p> <p>Quan el Comitè d'emergències del Pla n'estableixi la necessitat per altres circumstàncies o motius estratègics.</p>	<p>EMERGÈNCIA 2</p>

RISC	SITUACIÓ	FASE D'ACTIVACIÓ
<p>Incendis forestals</p>	<p>Valoració conjunta dels indicadors següents:</p> <ul style="list-style-type: none"> <li>-El mapa dinàmic de perill d'incendis forestals.</li> <li>-El Pla Alfa (nivell 2).</li> <li>-El SISCO (nivell 1) o simultaneïtat d'incendis de nivell inferior.</li> <li>-Altres indicadors que facin preveure un augment del nivell de vulnerabilitat i, per tant, de risc.</li> <li>-En incendis en què la situació es pugui solucionar amb els mitjans habituals de gestió d'emergències i l'afectació a la població sigui nul·la o reduïda.</li> <li>-A criteri de la Direcció del Pla, quan es produeixin situacions potencialment greus de GIF.</li> </ul>	<p>PREALERTA</p>



**Document Únic de Protecció Civil Municipal de La Tallada d'Empordà**

**12/07/24**

Incendis forestals	<p>Valoració conjunta dels indicadors següents:</p> <ul style="list-style-type: none"><li>-El mapa dinàmic de perill d'incendis forestals.</li><li>-El Pla Alfa (nivell 3).</li><li>-El SISCOM (nivell 2) o simultaneïtat d'incendis de nivell inferior.</li><li>-Altres indicadors que facin preveure un augment del nivell de vulnerabilitat i, per tant, de risc.</li><li>-En incendis que, sense implicar risc per a les persones alienes a l'extinció i per als béns que no siguin de naturalesa forestal, es preveu que tinguin una duració prou important com perquè sigui necessària l'activació d'un dispositiu preventiu especial.</li><li>-En incendis que impliquin un cert perill per a les persones i sigui apropiat ordenar-ne el confinament o l'evacuació.</li><li>-En incendis importants ja controlats on es fa necessari un control de la zona afectada als efectes d'evitar que es produeixi una reactivació.</li><li>-Altres supòsits, a criteri del Director o Directora del Pla, que justifiquin l'activació d'un dispositiu preventiu especial.</li></ul>	ALERTA
Incendis forestals	<p>En base als criteris següents:</p> <ul style="list-style-type: none"><li>-Grau d'afectació a la població i actuacions sobre la mateixa (informació, evacuació, d'urbanitzacions, barris perifèrics, barris de nuclis urbans, etc.).</li><li>-Extensió (nombre de municipis afectats, nombre d'hectàrees afectades depenent del tipus de terreny, etc.) (per exemple &gt;500 ha).</li><li>-Mitjans necessaris.</li><li>-Altres supòsits, a criteri de la Direcció del Pla, que justifiquin l'activació d'un dispositiu preventiu especial.</li></ul>	EMERGÈNCIA 1
Incendis forestals	<p>-Quan es produeixi un GIF o conjunt d'incendis simultanis els efectes dels quals afectin una extensió important del territori. Aquesta circumstància s'avalua a partir dels criteris anteriorment esmentats (per exemple, que posi en perill greu nuclis importants de població, duració superior a 48 hores, requeriment de mitjans externs a Catalunya, etc.)</p>	EMERGÈNCIA 2



RISC	SITUACIÓ	FASE D'ACTIVACIÓ
Inundacions	<p>-Quan el cabal que es desguassa de la presa sigui proper al que pot produir danys i/o inundacions aigües avall de la presa.</p> <p>-Per previsió meteorològica per pluja i/o hidrològiques:</p> <p>*SMP de grau 2, a molt curt o curt termini.</p> <p>*SMP de grau 3, a curt termini.</p> <p>-Que els nivells dels rius estiguin en un nivell proper al que produeix danys.</p> <p>-Per previsió meteorològica per estat de la mar:</p> <p>*SMP de grau 2, a molt curt o curt termini.</p> <p>*SMP de grau 3, a curt termini.</p> <p>-Que els nivells dels rius o del litoral estiguin propers als que poden produir danys.</p>	PREALERTA



<b>Inundacions</b>	<p>-Quan és molt probable que es puguin produir inundacions importants a molt curt termini perquè és imminent el desbordament o quan s'hagi desbordat sense que es produeixin danys importants.</p> <p>-En el moment que en una presa s'hagi qualificat l'escenari d'aplicació de mesures correctores o escenari 1 i/o l'aigua que es desguassa de la presa sigui la que produeix desbordament sense que hi hagi danys importants.</p> <p>-Per previsió meteorològica per pluja i/o hidrològiques:</p> <ul style="list-style-type: none"><li>*SMP de grau 3, a molt curt termini.</li><li>*SMP de grau 4, a curt i a molt curt termini.</li><li>*SMP de grau 5, a curt i a molt curt termini.</li><li>*SMP de grau 6, a curt i a molt curt termini.</li></ul> <p>-Per previsió meteorològica per estat de la mar:</p> <ul style="list-style-type: none"><li>*SMP de grau 3, a molt curt termini.</li><li>*SMP de grau 4, a curt i a molt curt termini.</li><li>*SMP de grau 5, a curt i a molt curt termini.</li><li>*SMP de grau 6, a curt i a molt curt termini.</li></ul> <p>-Al final d'un episodi d'inundacions importants, en el retorn gradual cap a la normalitat.</p> <p>-Altres supòsits, a criteri del director del pla, que justifiquin l'activació d'un dispositiu preventiu especial, com per exemple l'onatge que pot agreujar les inundacions,...</p>	<b>ALERTA</b>
--------------------	---	---------------



<b>Inundacions</b>	<p>-Es produeixin inundacions en rius, rieres, torrents,...(produïdes per desgel o fusió de neu, obstrucció de lleres naturals o artificials, invasió de lleres, enfonsaments o dificultats de drenatge i/o acció de les mareas) que tinguin efectes importants però limitats sobre el territori. També quan aquests efectes siguin produïts per l'estat de la mar. Aquestes circumstàncies s'avaluarà a partir de la informació que es disposi en el moment de l'emergència en base a criteris de grau d'afectació a la població i actuacions sobre la mateixa (informació, evacuació, etc.), magnitud, duració prevista (per exemple &gt;24 hores), extensió (nombre de municipis afectats, de vies de comunicació, etc.), mitjans necessaris,.... l'altura de l'aigua dels rius, embassaments, llacs, rieres,... sobrepassa la llera (hi ha desbordament) i es preveu que es comencin a produir danys importants, alçada de les onades que faci preveure danys importants.</p> <p>-Per escenari excepcional o escenari 2 en preses i/o el desguàs de la presa sigui la que produeix danys importants aigües avall de la presa.</p> <p>-Excepcionalment, la direcció del pla podrà valorar l'activació del pla en emergència 1, amb caràcter preventiu, quan es doni la confluència de circumstàncies extremes: que l'episodi de greus inundacions sigui imminent degut a la imminència de precipitacions excepcionals i sempre i quan es donin altres circumstàncies que puguin agreujar el fenomen, com ara que el terreny estigui saturat com a conseqüència d'episodis abundants de precipitacions recents i que la capacitat dels cursos fluvials i dels embassaments estigui al límit.</p>	<b>EMERGÈNCIA 1</b>
--------------------	--	---------------------



**Document Únic de Protecció Civil Municipal de La Tallada d'Empordà**

**12/07/24**

Inundacions	<p>-Es produeixi una gran inundació o conjunt d'inundacions simultànies (produïdes per pluges molt fortes, desgel o fusió de neu, obstrucció de lleres naturals o artificials, invasió de lleres, enfonsaments o dificultats de drenatge i/o acció de les mareas o per estat de la mar) que afectin una extensió important del territori. També en base als criteris anteriorment esmentats (per exemple que afecti a més d'una regió d'emergències o posi en perill greu nuclis importants de població).</p> <p>-Per escenari límit o escenari 3 en preses i/o el desguàs de la presa sigui la que produeix danys molt importants aigües avall de les presa.</p>	EMERGÈNCIA 2
-------------	---	--------------

RISC	SITUACIÓ	FASE D'ACTIVACIÓ
Nevades	<p>-Previsió de nevades amb un SMP grau 1 per neu en comarques amb vulnerabilitat alta, molt alta o extrema.</p> <p>-Previsió de nevades amb un SMP grau 2 per neu en comarques amb vulnerabilitat baixa, moderada, alta o molt alta.</p> <p>-Previsió de nevades amb un SMP grau 3 per neu en comarques amb vulnerabilitat baixa.</p>	PREALERTA
Nevades	<p>-Previsió de nevades amb un SMP grau 2 per neu en comarques amb vulnerabilitat extrema.</p> <p>-Previsió de nevades amb un SMP grau 3 per neu a qualsevol comarca excepte les vulnerabilitat baixa.</p> <p>-Previsió de nevades amb un SMP grau 4 per neu a qualsevol comarca.</p> <p>-Previsió de nevades amb un SMP grau 5 per neu en comarques amb vulnerabilitat molt alta, alta, moderada o baixa.</p> <p>-Previsió de nevades amb un SMP grau 6 per neu en comarques de vulnerabilitat moderada o baixa.</p>	ALERTA



<p style="text-align: center;">Nevades</p>	<p>-Es decideixi tallar el trànsit a un nombre considerable de vies per facilitar les tasques de neteja.</p> <p>-Es comenci a produir el bloqueig de vehicles i/o persones de manera descontrolada.</p> <p>-Es tingui constància que comencen a quedar aïllats nuclis de població com a conseqüència dels talls a les vies de comunicació.</p> <p>-S'interrompi el funcionament de diferents mitjans de transport com RENFE, FGC, autobusos de línia, transport escolar, etc...</p> <p>-Es produeixin talls de subministrament generalitzats i/o de llarga durada d'algun dels serveis bàsics. Especial atenció amb els talls de subministrament elèctric i amb possibles fallades en les telecomunicacions.</p> <p>-A criteri de la direcció del Pla, es valorarà activar el Pla NEUCAT en ALERTA o en EMERGÈNCIA en els següents supòsits:</p> <p>*Previsió de nevades amb un SMP de grau 5 o 6 en comarques amb vulnerabilitat extrema.</p> <p>*Previsió de nevades amb un SMP de grau 6 en comarques amb vulnerabilitat alta, molt alta o extrema.</p>	<p style="text-align: center;">EMERGÈNCIA 1</p>
<p style="text-align: center;">Nevades</p>	<p>Valoració dels criteris següents:</p> <p>-Extensió territorial i durada prevista de l'episodi.</p> <p>-Grau d'afectació a la població i actuacions sobre la mateixa (Informació, recomanacions...).</p> <p>-Grau d'afectació en la mobilitat i els serveis bàsics a la població.</p> <p>-Recursos necessaris per a gestionar l'emergència i requeriment de mitjans externs.</p> <p>-Altres supòsits, a criteri de la Direcció del Pla.</p>	<p style="text-align: center;">EMERGÈNCIA 2</p>



RISC	SITUACIÓ	FASE D'ACTIVACIÓ
Sismes	<p>*Segons la intensitat:</p> <ul style="list-style-type: none"><li>-Sisme d'intensitat entre II i III-IV en comarques amb densitat de població alta o Zona A.</li><li>-Sisme d'intensitat entre II-III i IV en comarques amb densitat de població mitjana o Zona B.</li><li>-Sisme d'intensitat entre II i IV-V en comarques amb densitat de població baixa o Zona C.</li></ul> <p>*Segons la percepció:</p> <ul style="list-style-type: none"><li>-Sisme amb percepció àmplia en un o varis municipis.</li><li>-Sisme amb percepció parcial en una o varies comarques.</li></ul>	PREALERTA
Sismes	<p>*Segons la intensitat:</p> <ul style="list-style-type: none"><li>- Sisme d'intensitat entre IV i IV-V en comarques amb densitat de població alta o Zona A.</li><li>- Sisme d'intensitat entre IV-V i V-VI en comarques amb densitat de població mitjana o Zona B.</li><li>- Sisme d'intensitat entre V i VI-VII en comarques amb densitat de població baixa o Zona C.</li></ul> <p>*Segons la percepció i dany:</p> <ul style="list-style-type: none"><li>- Sisme amb percepció àmplia en una o varies comarques.</li><li>- Sisme amb entre 1 i 10 persones ferides lleus.</li><li>- Sisme amb un o varis edificis amb danys no estructurals visibles.</li></ul>	ALERTA



Sismes	<p>*Segons la intensitat:</p> <ul style="list-style-type: none"><li>-Sisme d'intensitat entre V i VI-VII en comarques amb densitat de població alta o Zona A.</li><li>-Sisme d'intensitat VI-VII en comarques amb densitat de població mitjana o Zona B.</li><li>-Sisme d'intensitat entre VII i VII-VIII en comarques amb densitat de població baixa o Zona C.</li></ul> <p>*Segons la percepció o dany:</p> <ul style="list-style-type: none"><li>-Sisme amb entre 1 i 10 víctimes de qualsevol categoria.</li><li>- Sisme amb entre 1 i 65 víctimes greus o categoritzades com immediates.</li><li>- Sisme amb entre 1 i 10 morts.</li><li>- Sisme amb molts edificis amb danys no estructurals visibles.</li><li>- Sisme amb varis edificis amb danys estructurals visibles.</li><li>- Sisme amb fallada de les línies vitals a nivell local.</li></ul>	EMERGÈNCIA 1
Sismes	<p>*Segons la intensitat:</p> <ul style="list-style-type: none"><li>-Sisme d'intensitat superior a VII en comarques amb densitat de població alta o Zona A.</li><li>-Sisme d'intensitat superior a VII-VIII en comarques amb densitat de població mitjana o Zona B.</li><li>-Sisme d'intensitat superior a VIII en comarques amb densitat de població baixa o Zona C.</li></ul> <p>*Segons la percepció o dany:</p> <ul style="list-style-type: none"><li>-Sisme amb més de 10 víctimes de qualsevol categoria.</li><li>-Sisme amb més de 6 víctimes greus o categoritzades com immediates.</li><li>-Sisme amb més de 10 morts.</li><li>-Sisme amb molts edificis amb danys estructurals visibles.</li><li>-Sismes amb fallada de les línies vitals a nivell comarcal.</li></ul>	EMERGÈNCIA 2



RISC	SITUACIÓ	FASE D'ACTIVACIÓ
Ventades	<ul style="list-style-type: none"><li>- Previsió de ventades amb un SMP grau 2 a les comarques de densitat de població alta.</li><li>- Previsió de ventades amb un SMP grau 3 a les comarques de densitat de població baixa.</li></ul>	PREALERTA
Ventades	<ul style="list-style-type: none"><li>- Previsió de ventades amb un SMP grau 3 a les comarques de densitat de població alta.</li><li>- Previsió de ventades amb un SMP grau 4 a qualsevol comarca.</li><li>- Previsió de ventades amb un SMP grau 5 a qualsevol comarca.</li><li>- Previsió de ventades amb un SMP grau 6 a qualsevol comarca.</li><li>- El vent està provocant danys poc importants d'abast territorial limitat.</li></ul>	ALERTA
Ventades	<ul style="list-style-type: none"><li>- El vent està provocant danys importants i amb un abast territorial extens.</li></ul>	EMERGÈNCIA



## **7. Document 7. Cartografia bàsica i específica (per a cada risc)**

---

### Cartografia bàsica:

- » Plànol Comarcal ressaltant el terme municipal (1:50.000).
- » Plànol del terme municipal (1:5.000 – 1:10.000).

### Cartografia específica:

Cartografia específica dels elements vulnerables a escala **1:5.000** o **1:10.000** o aquella que sigui més adient amb la llegenda inclosa.

- » Plànol 3. Identificació del risc i vulnerabilitat (Infocat)
- » Plànol 4. Identificació del risc i vulnerabilitat (Neucat)
- » Plànol 5. Identificació del risc i vulnerabilitat (Inuncat)
- » Plànol 6. Identificació del risc i vulnerabilitat (Sismicat)
- » Plànol 7. Identificació del risc i vulnerabilitat (Ventcat)
- » Plànol 8. Full 24 del Pla d'Emergència de la Presa del Pasteral
- » Plànol 9. Full 25 del Pla d'Emergència de la Presa del Pasteral
- » Plànol 10. Full 26 del Pla d'Emergència de la Presa del Pasteral
- » Plànol 11. Full 27 del Pla d'Emergència de la Presa del Pasteral
- » Plànol 12. Full 28 del Pla d'Emergència de la Presa del Pasteral

En la cartografia es representen els recursos i les infraestructures de la llista adjunta, amb la simbologia i el color corresponents.

*(poseu la simbologia)*