



DOCUMENT ÚNIC DE PROTECCIÓ CIVIL MUNICIPAL

VALLBONA D'ANOIA

Document públic

Data versió: Desembre 2025

Referència

Equip redactor:



Contingut

Document 1: Generalitats i Organització Municipal	4
1.1. Introducció, normativa i disposicions legals	4
1.2. Dades generals del municipi	5
1.2.1. IDENTIFICACIÓ DEL MUNICIPI	5
1.2.2. SITUACIÓ GEOGRÀFICA	6
1.2.3. DADES DE POBLACIÓ	6
1.2.4. INFRASTRUCTURES I VIES DE COMUNICACIÓ	6
1.2.5. SERVEIS BÀSICS.....	7
1.2.6. CLIMATOLOGIA.....	8
1.2.7. OROGRAFIA I HIDROLOGIA.....	10
1.3. Organització municipal de protecció civil	10
1.3.1. ESTRUCTURA, FUNCIONS I RESPONSABILITATS	10
1.3.2. CENTRES DE COORDINACIÓ	14
1.4. Programa i procediment d'implantació, simulacres, manteniment, revisió i actualització	16
1.4.1. PROGRAMA DE LA IMPLANTACIÓ DEL PLA	16
1.4.2. MANTENIMENT DEL PLA	17
1.4.3. PROGRAMA D'EXERCICIS I SIMULACRES	18
1.5. Bases per al pla de recuperació previst a l'article 31 de la Llei 4/1997	20
Document 2: Anàlisi del risc	22
2.1. Risc territorial	22
2.2. Riscos especials	23
2.3. Riscos específics	25
Document 3: Vulnerabilitat municipal	26
3.1. Risc territorial	26
3.2. Risc especial	27
3.3. Elements vulnerables	29
3.1.1. EDIFICACIONS AÏLLADES.....	38
3.1.2. URBANITZACIONS, NUCLIS I AGREGATS DE POBLACIÓ	44
Document 4: Procediments operatius per risc	45
4.1. Procediment operatiu	45
4.1.1. Criteris d'activació. Nivells	45
4.1.2. Tasques preventives i operatives associades a cadascun dels nivells.....	46
4.1.3. Avisos: organització, sistemes i recorreguts d'avís	54
4.2. Procediments de relació i d'integració amb els plans de la Generalitat	55
4.3. Mesures de protecció a la població	55

4.3.1.	Suspensió o limitació preventiva d'esdeveniments o activitats	55
4.3.2.	Control d'accessos.....	55
4.3.3.	Confinament (abans era 4.2.3).....	56
4.3.4.	Evacuació (abans era 4.2.1).....	56
4.4.	Centres d'acollida. Tipologia	58
Document 5: Fitxes d'actuació		59
5.1.	Fitxa d'actuació pel Centre Receptor d'Alarmes (CRA).....	59
5.2.	Fitxa d'actuació pel Responsable Municipal de l'emergència	60
5.3.	Fitxa d'actuació pel Coordinador Municipal de l'emergència.....	62
5.4.	Fitxa d'actuació pel Representant Municipal al CECAT.....	63
5.5.	Fitxa d'actuació pel Cap del Gabinet d'Informació	64
5.6.	Fitxa d'actuació pel Cap del Grup Local d'Intervenció	65
5.7.	Fitxa d'actuació pel Cap del Grup Local Logístic i d'Acollida	67
5.8.	Fitxa d'actuació pel Cap del Grup Local d'Avisos a la Població	68
Document 6: Directori telefònic i catàleg de mitjans i recursos		71
6.1.	Directori telefònic	71
6.1.1.	Organigrama municipal de l'emergència	71
6.1.2.	Centres de coordinació i serveis d'emergència.....	72
6.1.3.	Centres d'acollida	72
6.1.4.	Mitjans de comunicació	72
6.1.5.	Municipis veïns.....	73
6.2.	Catàleg de mitjans i recursos	73
6.2.1.	Mitjans i recursos de l'ajuntament.....	73
6.2.2.	Vehicles municipals	73
6.2.3.	Xarxa d'hidrants municipal.....	74
6.2.4.	Associacions i grups voluntaris locals.....	74
6.2.5.	Serveis bàsics.....	74
6.2.6.	Serveis sanitaris.....	75
6.2.7.	Privats.....	75
Document 7: Cartografia.....		76

Document 1: Generalitats i Organització Municipal

1.1. Introducció, normativa i disposicions legals

El Document Únic de Protecció Civil Municipal és el document que estableix el marc orgànic i funcional previst per a un municipi, amb l'objecte de prevenir i controlar els riscos sobre les persones i els béns i donar resposta adequada a les possibles situacions d'emergència del municipi, sota responsabilitat del titular del pla i garantint la integració d'aquestes actuacions amb el sistema autonòmic de protecció civil.

Degut a que Vallbona d'Anoia és una població de Catalunya, i d'acord amb la Llei 4/1997 de protecció civil de Catalunya, l'Ajuntament resta obligat a elaborar i implantar el Pla de protecció civil municipal, del qual aquest document n'és la base.

D'altra banda, el Document Únic de Protecció Civil Municipal, s'ha realitzat, a banda del Decret 155/2014, de 25 de novembre, pel qual s'aprova el contingut mínim per a l'elaboració i homologació dels plans de protecció civil municipal i s'estableix el procediment per a la seva tramitació conjunta, d'acord amb les disposicions legals, Plans d'emergència i normativa que es descriu a continuació:

A nivell municipal:

- PBEM Vallbona d'Anoia aprovat i homologat per la Comissió de Protecció Civil de Catalunya el dia 10/12/2021.
- PA PROCICAT - Transport Viatgers Ferrocarril Vallbona d'Anoia aprovat i homologat per la Comissió de Protecció Civil de Catalunya el dia 10/12/2021.
- PAM INFOCAT Vallbona d'Anoia aprovat i homologat per la Comissió de Protecció Civil de Catalunya el dia 10/12/2021.
- PAM INUNCAT Vallbona d'Anoia aprovat i homologat per la Comissió de Protecció Civil de Catalunya el dia 10/12/2021.
- PAM NEUCAT Vallbona d'Anoia aprovat i homologat per la Comissió de Protecció Civil de Catalunya el dia 10/12/2021.
- PAM SISMICAT Vallbona d'Anoia aprovat i homologat per la Comissió de Protecció Civil de Catalunya el dia 10/12/2021.
- PAM VENTCAT Vallbona d'Anoia aprovat i homologat per la Comissió de Protecció Civil de Catalunya el dia 10/12/2021.
- PAM Pla Especial d'emergències per Pandèmies aprovat i homologat per la Comissió de Protecció Civil de Catalunya el dia 10/12/2021.

A nivell autonòmic:

- Decret 161/1995, de 16 de maig, pel qual s'aprova el Pla de protecció civil de Catalunya (PROCICAT).
- ACORD GOV/114/2022, de 31 de maig, pel qual s'aprova la revisió del Pla territorial de protecció civil de Catalunya (PROCICAT).
- Acord GOV/71/2024, de 26 de març, pel qual s'aprova la revisió del Pla especial d'emergències per incendis forestals de Catalunya (INFOCAT).
- Acord GOV/14/2015, de 10 de febrer, pel qual s'aprova la revisió del Pla especial d'emergències per inundacions de Catalunya (INUNCAT).
- Acord GOV/207/2023, de 10 d'octubre, pel qual s'aprova la revisió del Pla especial d'emergències per nevades a Catalunya (NEUCAT).
- ACORD GOV/149/2021, de 28 de setembre, pel qual s'aprova la revisió del Pla especial d'emergències sísmiques a Catalunya (SISMICAT).
- Acord GOV/165/2014, de 9 de desembre, pel qual s'aprova el Pla especial per a emergències radiològiques de Catalunya (RADCAT).
- ACORD GOV/115/2017, d'1 d'agost, pel qual s'aprova el Pla especial d'emergències per risc de vent a Catalunya (VENTCAT).

1.2. Dades generals del municipi

1.2.1. IDENTIFICACIÓ DEL MUNICIPI

NOM MUNICIPI	Vallbona d'Anoia
COMARCA	Anoia
PROVÍNCIA	Barcelona

	NUCLI DE VALLBONA D'ANOIA	TERME DE VALLBONA D'ANOIA
SUPERFÍCIE TOTAL	0,41 km ²	6,45 km ²
POBLACIÓ	1405	1405
DENSITAT POBLACIÓ	3.426,8 hab/km ²	217,8 hab/km ²

1.2.2. SITUACIÓ GEOGRÀFICA

	TELÈFON AJUNTAMENT	TELÈFON POLICIA LOCAL	UBICACIÓ
Piera	937 78 82 00	937 78 82 25	Oest
Cabrera d'Anoia	937 74 90 17	-	Sud
Capellades	938 01 10 01	938 01 08 00	Est
La Torre de Claramunt	938 01 03 29	938 01 37 48	Nord-est
La Pobla de Claramunt	938 08 60 75	-	Nord

SUPERFÍCIE TOTAL	6,45 km ²
SUPERFÍCIE URBANA	0,72 km ²
SUPERFÍCIE FORESTAL	5,02 km ²
SUPERFÍCIE AGRÍCOLA	0,67 km ²
SUPERFÍCIE ALTRES	0,04 km ²

1.2.3. DADES DE POBLACIÓ

POBLACIÓ TOTAL	1.405
POBLACIÓ ESTACIONAL MITJANA	Degut a les característiques del municipi i per l'oscil·lació de la seva població, no es considera l'existència de població estacional rellevant.

1.2.4. INFRAESTRUCTURES I VIES DE COMUNICACIÓ

CARRETERA / AUTOPISTA	TITULARITAT	PUNTS QUILOMÈTRICS (FRONTERERS)	PONTS I TÚNELS
B-224		1,9 – 5,1	Pas a nivell al punt quilomètric 4,1
C-15		35,8 – 36,3	-

NOM CAMÍ	PRIMARI ¹ (>6 m)	SECUNDARI (entre 3 i 6 m)	ASFALTAT (SI / NO)
Camí de Ca la Fou	X		
Pista de la Serra de Llobreia	X		

LÍNIA DE FERROCARRIL	CARACTERÍSTIQUES	ESTACIONS	PONTS I TÚNELS (PUNT QUILOMÈTRIC)
FGC	Línea Llobregat-Anoia (Barcelona – igualada / R6)	Si	El tram es sobre rasant, i té un pas a nivell en l a immediatesa de l'estació coincidint amb el punt quilomètric 4,1 de la B-224.

MÈTODE DE TRANSPORT	DADES DE CONTACTE	CARACTERÍSTIQUES
Transport per carretera	Hispano igualadina	Sí
Transport per carretera	Taxi Neus	Sota demanda

1.2.5. SERVEIS BÀSICS

LÍNIA DE GASIFICACIÓ	COMPANYIA	CARACTERÍSTIQUES DEL TRANSPORT
Subministrament a clients	Gas Natural	900 750 750

¹ Segons el Pla INFOCAT:

Camins primaris: camins que tenen una amplada mínima de 6 metres. Permet el pas creuat de dos camions tipus BRP

Camins secundaris: camins i pistes forestals entre 3 i 6 metres d'amplada amb sobre-amples disposats cada 100 – 150 metres que permeten el pas creuat de vehicles.

Camins terciaris: camins i pistes forestals entre 3 i 6 metres d'ample, sense sobre-amples que garanteixin el pas creuat de vehicles. El seu ús durant l'extinció implica afegir complexitat operativa però donen accés molt necessari a algunes zones del territori.

LÍNIA ELÈCTRICA	TENSIÓ	COMPANYIA	AFECTA LA MASSA FORESTAL? (S/N)
Línies Alta Tensió	Alta	Red Eléctrica Española	SI
Línies Mitja Tensió	Mitja	ENDESA	SI
Línies Baix Tensió	Baixa	ENDESA	SI

TORRE DE TELECOMUNICACIONS	COMPANYIA	COORDENADES UTM		CARACTERÍSTIQUES
	MOVISTAR	392225	4597456	Telefonia

XARXA D'AIGUA POTABLE	COMPANYIA	CARACTERÍSTIQUES DEL TRANSPORT
Subministrament a la població, equipaments i comerços	SOREA	938 03 14 83

1.2.6. CLIMATOLOGIA

VALORS MAXIMS DE TEMPERATURA DARRERS 10 ANYS

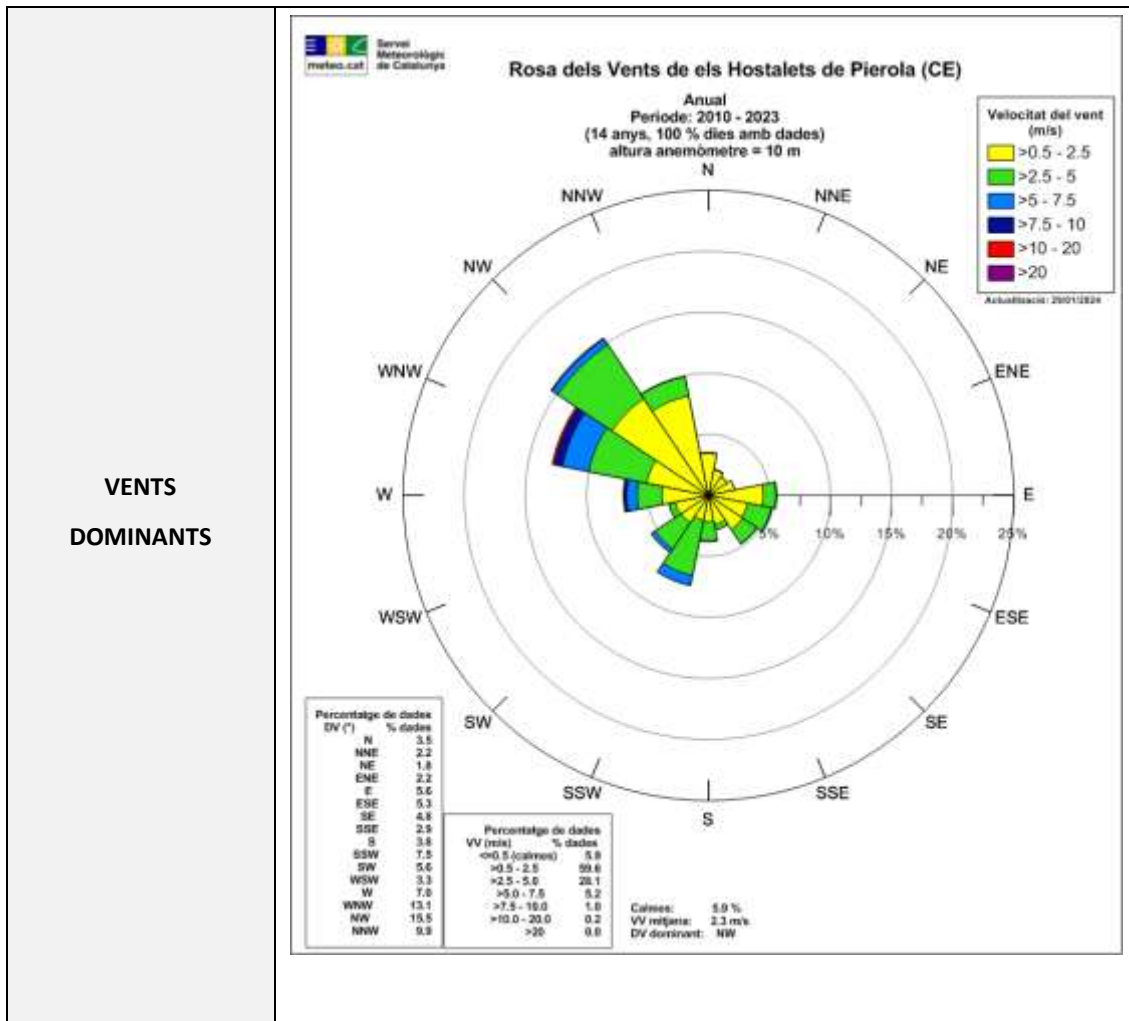
MES	GEN	FEB	MARÇ	ABR	MAIG	JUNY	JUL	AGO	SET	OCT	NOV	DES	ANY
T °C	19,1	20,3	24,0	25,9	31,1	35,0	36,7	38,0	32,6	28,0	23,1	18,6	27,6

VALORS MÍNIMS DE TEMPERATURA DARRERS 10 ANYS

MES	GEN	FEB	MARÇ	ABR	MAIG	JUNY	JUL	AGO	SET	OCT	NOV	DES	ANY
T °C	-2,5	-1,1	0,1	1,8	6,0	11,5	14,8	14,3	10,1	5,7	0,7	-0,8	5,0

VALORS NORMALS MITJOS DE PRECIPITACIONS DARRERS 10 ANYS

MES	GEN	FEB	MARÇ	ABR	MAIG	JUNY	JUL	AGO	SET	OCT	NOV	DES	ANY
L/m ²	28,7	35,7	55,1	61,6	54,6	39,2	21,2	33,2	48,9	84,7	53,7	26,4	543,0



	LOCALITZACIÓ	CARACTERÍSTIQUES
Els Hostalets de Pierola	Coordenades UTM ETRS89 31N X: 400569 / Y: 4598401	Estació meteorològica de la xarxa XEMA que mesura dades de temperatura, humitat relativa, precipitació, vent (10 m), pressió atmosfèrica i irradiació solar.
ENLLAÇ WEB	https://www.meteo.cat/observacions/xema/dades?codi=CE	
Vallbona d'Anoia	C/ Raval, 35	Estació en habitatge particular Davis Vantage pro2
IDENTIFICACIÓ	Vigilància Meteorològica V 072 del Servei meteorològic de Catalunya	

1.2.7. OROGRAFIA I HIDROLOGIA

ALTITUD MÀXIMA	576 metres sobre el nivell del mar
ALTITUD MÀXIMA AMB POBLACIÓ / INFRASTRUCTURES	366 metres sobre el nivell del mar
ALTITUD MÍNIMA	188 metres sobre el nivell del mar
ALTITUD MÍNIMA AMB POBLACIÓ / INFRASTRUCTURES	190 metres sobre el nivell del mar
ALTITUD DEL NUCLI URBA	289 metres sobre el nivell del mar
RIUS	Riu Anoia
RIERES	Riera Seca
TORRENTS A DESTACAR	Torrent de la Pedrera Torrent de Ca n'Orpí

1.3. Organització municipal de protecció civil

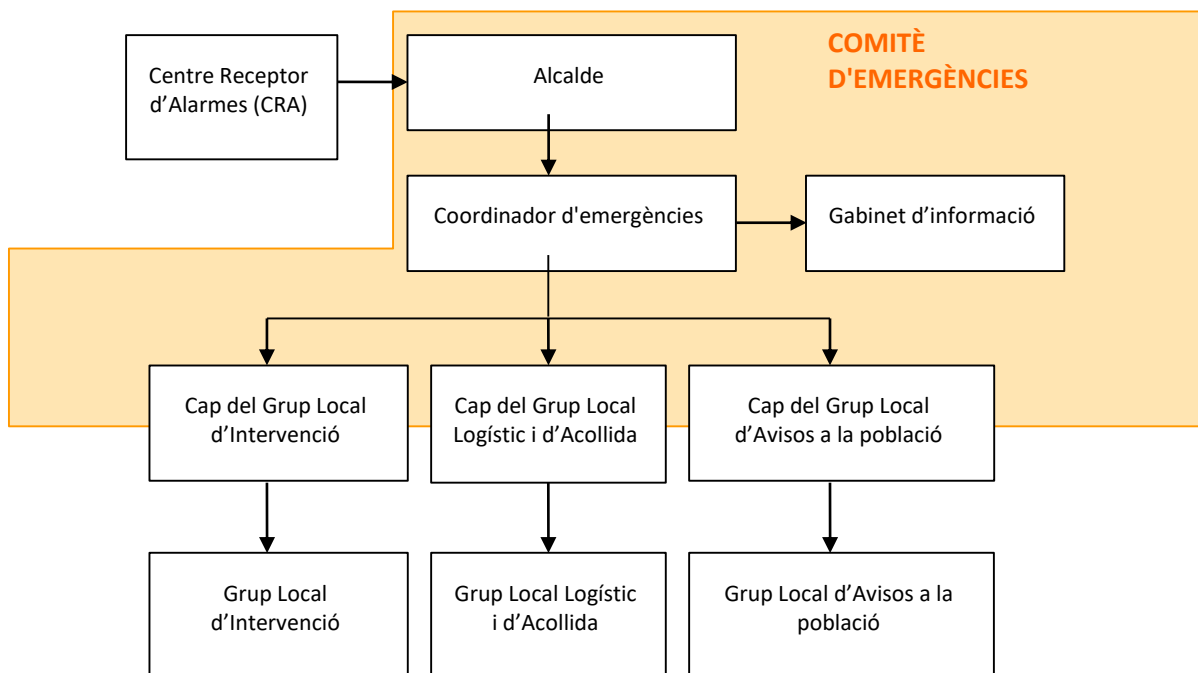
1.3.1. ESTRUCTURA, FUNCIONS I RESPONSABILITATS

L'organització municipal de protecció civil és el conjunt de persones encarregades de dur a terme la protecció civil del municipi, amb l'objectiu de fer front a les emergències que puguin sorgir dins del municipi per tal de salvar vides, protegir béns i el medi ambient.

L'estructura de l'organització municipal de protecció civil té com a punt més elevat de responsabilitat a l'alcalde, que és l'autoritat de protecció civil d'àmbit municipal i, com a base de l'organització, es troben les diferents comissions i comitès encarregats de dur a terme les accions per tal d'aplicar correctament el Pla de Protecció Civil Municipal.

En aquest apartat es tracta, doncs, de donar a conèixer les diferents figures dins de l'organització municipal de protecció civil tot explicant les seves funcions i responsabilitats.

L'organigrama municipal en emergències segueix el següent patró:



En resum, s'ha de realitzar una explicació de les funcions i responsabilitats del municipi i de les figures següents:

Centre Receptor d'Alarmes (CRA)

És el centre on es reben i des d'on es notifiquen els avisos d'emergència.

Comitè municipal d'emergències:

- Alcalde
- Consell Assessor
- Gabinet d'informació municipal

Aquests òrgans es defineixen de la manera següent:

Alcalde

L'alcalde del municipi és l'autoritat de protecció civil d'àmbit municipal, i per tant el director del Pla municipal de protecció civil o responsable municipal de l'emergència. Pot delegar les funcions de direcció del Pla al/a la tinent/a d'alcalde (o a altres regidors/es, si en manquen).

L'alcalde és el responsable màxim de l'elaboració, la implantació i l'execució del Pla de protecció civil municipal.

Consell Assessor

Està presidit pel director del pla (alcalde o persona en qui delegui).

El Consell Assessor té per funcions:

- Assessorar el director del pla, l'alcalde.
- Analitzar i valorar la situació, aportant-hi tota la informació i trametent les instruccions de l'alcalde als seus respectius col·laboradors.
- Altres funcions específiques per a cada risc concret.

El Consell Assessor Municipal es compon de:

- Cap del Grup Local d'Avisos a la Població
- Cap del Grup Local Logístic i d'Acollida
- Coordinador/a municipal de l'emergència
- Altres en funció del risc a criteri del director del Pla, en general tots els regidors i/o tècnics implicats en la resolució de l'emergència

GRUPS D'ACTUACIÓ LOCALS

Grup Local d'Avisos a la Població

Les funcions d'avisos són:

- Avisar a la població afectada que estigui en les zones de risc de l'emergència i especialment als elements vulnerables.
- Transmetre la informació de les mesures a adoptar per part de la població.

Grup Local d'Intervenció

Les seves funcions són:

- Assessorar tècnicament als diferents cossos d'emergència sobre l'actuació en front de l'emergència.
- Donar recolzament a les tasques necessàries per a prevenir i controlar les emergències.
- Donar recolzament a les tasques de rescat i salvament de persones i béns.
- Informar el coordinador del CCA i atendre les seves instruccions.

Grup Local Logístic i d'Acollida

Les seves funcions són:

- Proporcionar i gestionar els serveis bàsics municipals.
- Preparar els centres d'acollida i gestionar-los per tal que es pugui acollir a la població.
- Donar allotjament, proveïment d'aliments, control i serveis socials a les persones afectades.
- Subministrar tots els materials o combustibles que es necessitin.
- Rebre el voluntariat.

Coordinador municipal de l'emergència

És la figura que fa de vincle entre l'alcalde i els diferents grups d'emergència, essent el màxim responsable del Consell Assessor. És el responsable de comunicar-se amb els diferents grups d'emergència municipal i de controlar que tot es fa segons el previst, a més de suplir a l'alcalde en cas que fos necessari, amb una disponibilitat de 24 hores al dia.

Les seves funcions són:

- Coordinar l'emergència.
- Comunicar amb tots els grups d'emergència municipal.
- Rebre comunicacions del CRA.
- Assessorar l'alcalde.
- Controlar la situació i evolució de l'emergència i supervisar les accions dels diferents grups d'emergència.

Representant municipal al CECAT

És el responsable de traslladar-se al CECAT, en cas que aquest ho requereixi, per tal de donar informació a Protecció Civil, d'una forma directa i conjunta, de tot el que pugui ser necessari per a la resolució de l'emergència.

Gabinet d'Informació Municipal

El Gabinet d'Informació Municipal és l'òrgan responsable de donar la informació en el moment de l'emergència.

Les seves funcions són:

- Aplegar informació sobre l'emergència
- Transmetre (o difondre) la informació generada dins el Comitè d'Emergències a la població en general i a les persones directament o indirectament afectades

ORGANITZACIÓ MUNICIPAL DE PROTECCIÓ CIVIL

CÀRREC OPERATIU	CÀRREC HABITUAL	NÚMERO DE FITXA D'ACTUACIÓ
Centre Receptor d'Alarmes	Ajuntament	1
Responsable municipal de l'emergència	Alcalde	2
Coordinador municipal de l'emergència	Regidor de l'àrea de governació	3
Cap del Grup local d'avís a la població	Alcaldessa	8
Cap del Grup local logístic i d'acollida	Regidor de l'àrea econòmica i cultura	7
Cap del Grup local sanitari	No es forma	-
Cap del Gabinet d'informació	Alcaldessa	5
Cap del Grup local d'intervenció	President de l'ADF	6
Representant municipal al CECAT	Regidor de l'àrea d'urbanisme	4

1.3.2. CENTRES DE COORDINACIÓ

1.3.2.1. Centre de recepció d'alarmes (CRA)

Lloc	Ajuntament de Vallbona d'Anoia	
Adreça	C/ Major, 110	
Telèfon	937 71 80 02	Telèfon 24h (alcaldessa)
Correu electrònic	vallbona@vallbonadanoia.cat	
Altres comunicacions	112, Xarxa RESCAT	
Protocols, fitxes d'actuació, etc.	1	

El CRA és un centre que ha d'estar operatiu 24 hores al dia, 365 dies a l'any. En cas que no sigui possible, aquestes funcions seran dutes a terme per l'alcalde o persona en qui delegui.

Funcions

- Notificar qualsevol alarma al **112** i al **CECAT**.
- Rebre la notificació de l'alarma i trametre-la.
- Valorar, segons els protocols establerts, la importància de l'alarma.
- Posar en marxa el avisos d'activació del Pla de protecció civil municipal.
- Informar-se, en els primers moments, de la marxa de l'emergència.
- Establir contacte amb el coordinador municipal de l'emergència o l'alcalde.

1.3.2.2. Centre Municipal de Coordinació Operativa (CECOPAL)

Lloc	Ajuntament de Vallbona d'Anoia	
Adreça	C/ Major, 110	
Telèfon	937 71 80 02	Telèfon 24h (alcaldessa)
Correu electrònic	vallbona@vallbonadanoia.cat	
Recursos	112, Xarxa RESCAT	
Altres comunicacions	1	

Funcions

- És el centre de coordinació municipal, que realitza les accions determinades pel director del Pla. Des d'aquí es dirigeix i es coordinen les actuacions dels diversos serveis relacionats amb el Pla.
- Mantenir contacte directe i continu amb el **Centre de Coordinació Operativa de Catalunya (CECAT)**.
- Notificar als grups operatius i al **CECAT** l'activació i la desactivació del Pla de protecció civil municipal.
- Facilitar, si escau, la informació a la població del municipi, amb els mitjans oportuns, segons les circumstàncies del risc i l'evolució de la situació de l'emergència.
- Mobilitzar i assegurar la transmissió de la informació i les ordres als grups operatius municipals decidides per la direcció del Pla, així com activar els mitjans i recursos municipals necessaris.
- Canalitzar l'ordre de l'autoritat de protecció civil municipal de prestació de serveis personals i la requisita, la intervenció o l'ocupació temporal i transitòria dels béns necessaris per afrontar les situacions d'emergència.
- Donar suport als mitjans d'emergències, de seguretat i als serveis especialitzats aliens que intervinguin en el municipi sota l'estructura del Pla activat.

1.4. Programa i procediment d'implantació, simulacres, manteniment, revisió i actualització

1.4.1. PROGRAMA DE LA IMPLANTACIÓ DEL PLA

IMPLANTACIÓ DEL PLA			
DATA	TIPUS	RISC/OS	ADREÇAT A
1	Sessions informatives <ul style="list-style-type: none"> • Generalitats del DUPROCIM • Riscos que afecten al municipi • Fitxes d'actuació • Manuals d'actuació. Supòsits d'emergència. 	Incendis forestals	Comitè d'emergències
1	Sessions informatives: <ul style="list-style-type: none"> • Sensibilització • Divulgació • Consells d'autoprotecció 	Incendis forestals	Població del municipi
2	Reunió de coordinació i exercici pràctic <ul style="list-style-type: none"> • Repàs del manual d'actuació • Supòsits pràctics d'emergència 	Inundacions	Comitè d'emergències
2	Sessions informatives: <ul style="list-style-type: none"> • Sensibilització • Divulgació • Consells d'autoprotecció 	Inundacions	Població del municipi
3	Reunió de coordinació i exercici pràctic <ul style="list-style-type: none"> • Repàs del manual d'actuació • Supòsits pràctics d'emergència 	Sismes	Comitè d'emergències
3	Reunió de coordinació i exercici pràctic <ul style="list-style-type: none"> • Repàs del manual d'actuació • Supòsits pràctics d'emergència 	Ventades	Comitè d'emergències
3	Sessions informatives: <ul style="list-style-type: none"> • Sensibilització • Divulgació • Consells d'autoprotecció 	Ventades	Població del municipi
4	Sessions informatives <ul style="list-style-type: none"> • Generalitats del DUPROCIM • Riscos que afecten al municipi • Fitxes d'actuació 	Nevades	Comitè d'emergències
4	Sessions informatives: <ul style="list-style-type: none"> • Sensibilització • Divulgació • Consells d'autoprotecció 	Nevades	Població del municipi

1.4.2. MANTENIMENT DEL PLA

S'entén per manteniment el conjunt d'accions necessàries per a que el Document continuï tenint la seva eficàcia al llarg del temps, ja que l'anàlisi del risc és variable en el temps i per tant s'ha de mantenir actualitzat tot el document a través d'una revisió i actualització constant.

Així doncs, cada any s'han d'introduir les possibles actualitzacions que hagi sofert el Document, entenent-se com actualització la modificació del document amb aquells aspectes que hagin pogut variar durant l'any però que no suposin un canvi substancial en el Document. Es consideren substancials aquelles modificacions relacionades amb l'anàlisi del risc, els protocols d'actuació, l'organigrama, etc.

Per altra banda, cada quatre anys s'haurà de revisar el Document, entenent com a revisió la modificació en profunditat del Document per adaptar-lo de nou a les necessitats del municipi, evitant que quedi obsolet i amb l'obligació d'ésser homologat de nou per part de la Comissió de Protecció Civil de Catalunya.

Els responsables del manteniment del Document Únic de Protecció Civil Municipal seran el comitè d'emergències i el Tècnic o la Tècnica encarregat de la Protecció Civil Municipal.

Pel que fa a la previsió de les actualitzacions dels documents que conformen el DUPROCIM, es faran plantejant els procediments necessaris per tal de mantenir actualitzats els punts i procediments de cadascun dels documents, sempre tenint en compte que els documents 4 i 5 seran revisats posteriorment a la resta del document, per tal de que tots els canvis bàsics del Document quedin reflectits en els manuals d'actuació del Document.

MANTENIMENT DEL PLA	
Data d'homologació	-
Data d'homologació de l'última revisió	2021
Data de l'última actualització	-
Data de la propera revisió	4 anys de la data d'homologació

1.4.3. PROGRAMA D'EXERCICIS I SIMULACRES

ANY 1	PROGRAMA D'EXERCICIS I SIMULACRES		
EXERCICI NÚM	1		
RISC	Incendi forestal		
DATA	2n trimestre	HORA	A concretar
ESCENARI			
Simulacre de despatx que es farà a la sala de reunions de l'ajuntament simulant un incendi forestal a la Serra de la Llobreia.			
ZONA INVOLUCRADA			
Serra de la Llobreia (terç nord-oest del terme municipal)			
CARACTERÍSTIQUES			
Simulacre d'emergència per incendi forestal, amb el conseqüent perill de les zones pròximes.			
VERIFICACIÓ I COMUNICACIÓ D'EXERCICI A ORGANISME OFICIAL COMPETENT			
Protecció Civil de la Generalitat de Catalunya.			
AVALUACIÓ			
Informe realitzat pel tècnic de protecció civil.			

ANY 2	PROGRAMA D'EXERCICIS I SIMULACRES		
EXERCICI NÚM	1		
RISC	Inundacions		
DATA	1r trimestre	HORA	A concretar
ESCENARI			
Simulacre de despatx que es farà a la sala de reunions de l'ajuntament simulant un temporal extraordinari que preveu una gran avinguda a la Riera Seca, afectant tota la zona d'horts i el pon d'accés a Ca La Fou.			
ZONA INVOLUCRADA			
Tot el municipi, especialment la llera de la Riera Seca i vies o accessos que creuen aquest curs.			
CARACTERÍSTIQUES			
Simulacre d'emergència per inundacions amb afectació sobre els elements vulnerables i vials, especialment a les proximitats del curs de la Riera Seca.			
VERIFICACIÓ I COMUNICACIÓ D'EXERCICI A ORGANISME OFICIAL COMPETENT			
Protecció Civil de la Generalitat de Catalunya.			
AVALUACIÓ			
Informe realitzat pel tècnic de protecció civil.			

ANY 2	PROGRAMA D'EXERCICIS I SIMULACRES		
EXERCICI NÚM	3		
RISC	Sismes		
DATA	3r trimestre	HORA	A concretar
ESCENARI			
Simulacre de despatx que es farà a la sala de reunions de l'Ajuntament simulant afectació per les conseqüències d'un fort sisme que succeeix al litoral català, amb afectació al nucli històric del municipi, on 4 edificis queden greument malmesos.			
ZONA INVOLUCRADA			
Tot el municipi, especialment la llera de la Riera Seca i vies o accessos que creuen aquest curs.			
CARACTERÍSTIQUES			
Simulacre d'emergència per inundacions amb afectació sobre els elements vulnerables i vials, especialment a les proximitats del curs de la Riera Seca.			
VERIFICACIÓ I COMUNICACIÓ D'EXERCICI A ORGANISME OFICIAL COMPETENT			
Protecció Civil de la Generalitat de Catalunya.			
AVALUACIÓ			
Informe realitzat pel tècnic de protecció civil.			

ANY 3	PROGRAMA D'EXERCICIS I SIMULACRES		
EXERCICI NÚM	4		
RISC	Ventades		
DATA	1r trimestre	HORA	A concretar
ESCENARI			
Simulacre de despatx que es farà a la sala de reunions de l'Ajuntament simulant ventades que provocaran la caiguda d'arbres i mobiliari urbà dintre del municipi.			
ZONA INVOLUCRADA			
Tot el municipi, especialment als camins d'accés als barris, principalment a Vallbonica.			
CARACTERÍSTIQUES			
Simulacre d'emergència per ventades amb afectació sobre els elements vulnerables, urbanitzacions i vials especialment dins de Vallbona d'Anoia i Vallbonica.			
VERIFICACIÓ I COMUNICACIÓ D'EXERCICI A ORGANISME OFICIAL COMPETENT			
Protecció Civil de la Generalitat de Catalunya.			
AVALUACIÓ			
Informe realitzat pel tècnic de protecció civil.			

ANY 4	PROGRAMA D'EXERCICIS I SIMULACRES		
EXERCICI NÚM	5		
RISC	Nevades		
DATA	1r trimestre	HORA	A concretar
ESCENARI			
Simulacre de despatx que es farà a la sala de reunions de l'Ajuntament simulant una forta nevada amb afectació a tot el municipi. Com a conseqüència, queda inhabilitada la circulació de vehicles en alguns carrers i cal posar en marxa el dispositiu de neteja de carrers, tenint en compte les prioritats establertes.			
ZONA INVOLUCRADA			
Tot el municipi.			
CARACTERÍSTIQUES			
Simulacre d'emergència per nevades amb problemes de circulació i mobilitat dins el municipi.			
VERIFICACIÓ I COMUNICACIÓ D'EXERCICI A ORGANISME OFICIAL COMPETENT			
Protecció Civil de la Generalitat de Catalunya.			
AVALUACIÓ			
Informe realitzat pel tècnic de protecció civil.			

1.5. Bases per al pla de recuperació previst a l'article 31 de la Llei 4/1997

Recopilació de les fonts d'informació dels danys produïts:

- Tècnics municipals
- Brigada d'obres
- Agents de la Policia Municipal, els Mossos d'Esquadra, la Guàrdia Civil
- Bombers
- Servei d'enllumenat, de clavegueram... del municipi
- Companyies de l'aigua, del gas, d'electricitat i de telèfons
- Serveis de transports: ferrocarrils, transport urbà, empreses d'autocars, empreses de transports...
- Carreteres
- Indústries, comerços... del municipi
- Particulars
- Serveis sanitaris
- Altres que el municipi consideri oportú

Recopilació de les dades dels danys que s'han produït:

- Localització dels danys: cal indicar el lloc concret (fins i tot amb cartografia).
- Descripció de:
 - o Els elements afectats (cal indicar el tipus d'element i una descripció).
 - o Els tipus dels danys que s'han produït.
 - o Causes que han produït els danys.

Valoració econòmica dels danys (despeses que s'han generat durant l'emergència i cost per recuperar la normalitat).

És responsabilitat de l'Ajuntament l'adopció immediata de les mesures següents:

- Notificació a les companyies de gas, d'electricitat, de telèfons, de llum, carreteres, mitjans de transport de les avaries, talls de subministrament, dels danys que s'han produït.
- Acollida de la població
- Proveïment de recursos a la població
- Desenrunament i neteja
- Recerca de mitjans i recursos
- Control d'aqüífers

Proposta de reconstrucció o reparació dels danys:

- Descripció de les obres, reparacions... a realitzar per recuperar o reparar els danys (la proposta es pot realitzar per evitar la repetició dels danys)
- Valoració econòmica (cost per recuperar la normalitat)
- Designació de responsables
- Definició de terminis

Cal saber si la zona s'ha declarat o no zona d'actuació especial (o catastròfica) En aquest cas les ajudes vindran de l'Estat, el qual aprova un Reial decret llei (primer l'aprova el Consell de Ministres i posteriorment el validen les Corts), per establir de forma concreta i per a cada catàstrofe totes les mesures, actuacions i procediments a seguir. S'hi estableixen, també, les previsions de finançament mitjançant el crèdit extraordinari.

Al marge de les subvencions que dóna l'Estat, pot haver-hi ajudes de les comunitats autònomes, la Unió Europea, les diputacions... En aquest cas, cal tenir en compte que aquestes ajudes són incompatibles amb les que pugui donar l'Estat.

Cal destacar que queden excloses les ajudes de les diferents administracions als danys produïts en béns assegurats, ja que existeix el Consorci de Compensació d'Assegurances, entitat autònoma de caràcter públic que actua com a reassuradora de les companyies privades en cas que es produeixin catàstrofes.

Document 2: Anàlisi del risc

2.1. Risc territorial

	DESCRIPCIÓ	AVALUACIÓ
Emergències en el transport de viatgers per ferrocarril	<p>Emergències que es puguin produir en l'àmbit del transport convencional de viatgers per ferrocarril, com ara:</p> <ul style="list-style-type: none"> • Col·lisions entre trens, descarrilaments o altres emergències de gran nivell. • Necessitats d'evacuació de passatgers per accident o altres emergències. • Aldarulls i altres situacions similars de risc greu. • Presència de persones a les vies. • Aturades perllongades dels serveis. • Impacte social i/o mediàtic de les incidències i/o emergències. • Altres incidències derivades del servei de transport de viatgers per ferrocarril. 	<p>El municipi de Vallbona d'Anoia NO està NI OBLIGAT NI RECOMANAT a elaborar un pla per fer front a aquest risc degut a que no disposa de:</p> <ul style="list-style-type: none"> - Línies ferroviàries metropolitanes o transport ferroviari suburbà - Túnel de longitud superior a 1.000 metres o túnels distanciat a menys de 500 metres entre si que sumades les longituds superen els 1.000 metres - Estacions principals amb ocupacions iguals o superior als 1.500 usuaris.
Emergències per calor intensa	<p>Es considera risc per onades de calor quan se supera el percentil 98 de la temperatura màxima diària del període d'estiu (juny-agost).</p> <p>Les conseqüències per la salut són diferents si la temperatura extrema és puntual d'un dia o es manté persistent durant tres dies consecutius o més. Vallbona d'Anoia pot patir episodis d'onada de calor, amb el conseqüent risc que suposa per la població, la qual es veu exposada a temperatures més elevades de les habituals.</p>	<p>Tots els municipis poden patir emergències per onades de calor.</p> <p>Tot i així, Vallbona d'Anoia, segons el mapa de Protecció Civil NO està NI OBLIGAT NI RECOMANAT a elaborar un pla per fer front a aquest risc.</p>

	DESCRIPCIÓ	AVALUACIÓ
	<p>Segons el Servei Meteorològic de Catalunya, aquesta situació succeiria al superar els 37,9°C.</p> <p>El llindar de calor nocturna es de 22,4°C.</p>	
Emergències per concentració de persones	<p>Es preveu que es poden produir emergències per aglomeració de persones en diversos actes celebrats dintre del municipi:</p> <ul style="list-style-type: none"> • Festa del Roser • Festa Major de Vallbona d'Anoia 	<p>El municipi NO està OBLIGAT NI RECOMANAT a elaborar cap pla per les activitats amb concentració de persones que es desenvolupen dintre del seu terme municipal.</p>

2.2. Riscos especials

	DESCRIPCIÓ	AVALUACIÓ
Risc d'incendi forestal (INFOCAT)	<p>D'acord amb el pla INFOCAT i el Mapa de Protecció Civil de Catalunya, el nivell de perill del municipi és SUPERIOR A LA MITJANA i el nivell de vulnerabilitat és MITJA.</p>	<p>D'acord amb el Pla INFOCAT, el municipi de Vallbona d'Anoia està OBLIGAT a elaborar un pla d'actuació municipal per a fer front a aquest risc.</p>
Risc d'inundacions (INUNCAT)	<p>D'acord amb la cartografia de l'ACA, el municipi de Vallbona d'Anoia està afectat per diverses zones inundables i potencialment inundables, juntament per inundacions sorgides dels períodes de retorn T10, T100 i T500.</p> <p>Es preveu una situació meteorològica de perill de nivell 1 quan se superin els 20mm/ 30 mm o els 20mm/24h.</p> <p>Aquestes zones estan ubicades sobretot al voltant dels rius, rieres i torrents presents al municipi. La principal zona d'afectació és la ubicada al llarg de la Riera Seca i el Riu Anoia.</p>	<p>Segons el Pla INFOCAT, el municipi de Vallbona d'Anoia està RECOMANAT a realitzar el pla al estar classificat com a municipi amb un risc MODERAT de patir inundacions.</p>

	DESCRIPCIÓ	AVALUACIÓ
Risc nevades per (NEUCAT)	<p>Vallbona d'Anoia es troba entre 188 i els 576 metres sobre el nivell del mar. El nucli es troba a 289 metres.</p> <p>Segons aquesta altitud el llindar de situació meteorològica de perill (SMP) de nivell 1 correspon a l'acumulació de més de 0 cm en 24 hores; el llindar de SMP de nivell 2 correspon a l'acumulació de més de 5 cm en 24 hores.</p>	<p>Segons el Pla NEUCAT el municipi de Vallbona d'Anoia està RECOMANAT a elaborar el pla d'emergències degut a que pot nevar em qualsevol zona de Catalunya però no existeixen cotes més altres dels 400 metres d'altitud en els nuclis urbans del municipi, cota a partir de la qual es considera obligat realitzar la planificació per quest tipus d'emergència.</p>
Risc radiològic (RADCAT)	<p>El municipi de Vallbona d'Anoia compta amb una instal·lació de vigilància radiològica (IVR) operada per la empresa FRAGNOR S.L. ubicada a la Depuradora de Vallbona d'Anoia.</p>	<p>Segons el Pla RADCAT el municipi de Vallbona d'Anoia està OBLIGAT a elaborar el pla d'actuació per aquest risc.</p>
Risc sísmic (SISMICAT)	<p>Segons l'escala d'intensitat macrosísmica – MSK (intensitat màxima percebuda per a un període de retorn de 500 anys) el municipi pot patir un sisme de nivell VI i no es supera el llindar d'intensitat, que significa:</p> <p>Grau VI. Por</p> <p>a) El sisme el perceben la majoria de les persones, tant dins com fora dels edificis. Moltes persones surten al carrer esporuguides. Algunes persones arriben a perdre l'equilibri. Els animals domèstics fugen dels estables</p> <p>b) En alguna ocasió, la vaixella i la cristalleria es trenquen, els llibres cauen dels prestatges, els quadres es mouen i els objectes inestables es tomben. Els mobles pesants poden arribar a moure's.</p>	<p>Segons el Pla SISMICAT el municipi de Vallbona d'Anoia està RECOMANAT a elaborar el pla d'actuació municipal per aquest risc.</p>

	DESCRIPCIÓ	AVALUACIÓ
	<p>Les campanes petites de torres i campanars poden sonar.</p> <p>c) En certs casos, poden obrir-se bretxes de fins a un centímetre d'amplada en sòls humits. Poden produir-se esllavissaments en muntanyes.</p> <p>S'observen canvis de cabal de les deus i en el nivell d'aigua de pous.</p> <p>d) Es produeixen danys moderats (classe 2) en algunes construccions del tipus A. Es produeixen danys lleugers (classe 1) en algunes construccions del tipus B i en moltes del tipus A.</p>	
Risc ventades per (VENTCAT)	<p>Hi ha risc per ventades, quan hi ha risc de vents molt forts, sobretot en zones del territori on no és freqüent, que poden provocar danys.</p> <p>S'estableix com a vector del perill del vent la ratxa màxima que es pot assolir en una zona determinada i les situacions de vent sostingut. Segons un estudi del Servei Meteorològic de Catalunya al municipi se supera la ratxa de 20 m/s més de 10 dies l'any, 16 dies concretament.</p> <p>El llindar a la comarca de l'Anoia té una situació meteorològica de perill (SMP) de nivell 1 correspon a una ratxa màxima de vent de 72 km/h (20 m/s); el llindar de SMP de nivell 2 correspon a una ratxa màxima de vent de 108 km/h (30 m/s).</p>	<p>El municipi de Vallbona d'Anoia supera la ratxa màxima de 20 m/s més e 10 dies l'any i no té un cens superior als 20.000 habitants. Per tant, i responent als criteris del pla VENTCAT, per Vallbona d'Anoia és OBLIGAT redactar el pla.</p>

2.3. Riscos específics

No es contemplen riscos específics al municipi de Vallbona d'Anoia.

Document 3: Vulnerabilitat municipal

Àrees o sectors d'afectació

3.1. Risc territorial

Sector d'afectació per emergències en el transport de viatgers per ferrocarril

Sector de perill	Ubicació	Zona d'afectació
Línia de Ferrocarrils de la Generalitat de Catalunya	Terme municipal de Vallbona d'Anoia	Servei convencional de ferrocarril operat per Ferrocarrils de la Generalitat de Catalunya, corresponent a la línia Llobregat – Anoia, incloent dues estacions de passatgers, així com passos a nivell (B-224 a Vallbona d'Anoia) i túnels (Polígon Industrial El Querol).

Sector d'afectació per emergències per onades de calor

Sector de perill	Ubicació	Zona d'afectació
Tota la població	Tot el terme municipal	<p>Tot el terme municipal és vulnerable davant d'un episodi d'onada de calor, especialment els nuclis de població ja que són els punts on s'hi ubica la major part de la població dels municipis.</p> <p>Per tant seran especialment vulnerables;</p> <ul style="list-style-type: none"> - Gent gran (>75 anys), i per tant residències d'avis - Persones amb determinades circumstàncies socials vulnerables - Persones amb discapacitats psíquiques o físiques que tenen limitada l'autocora i la mobilitat. - Nadons, i per tant llars d'infants - Persones amb malalties, i per tant centres i equipaments esportius així com treballadors que realitzin les seves tasques de manera prolongada al carrer (obres, construccions, neteja, jardineria, etc.) <p>Per tant, tota la població serà vulnerable a patir les conseqüències d'una onada de calor, especialment els col·lectius amb menor tolerància o major exposició a temperatures extremes.</p>

Sector d'afectació per emergències per actes en zones de pública concurrència

Sector de perill	Ubicació	Zona d'afectació
Festa del Roser	Nucli de població principal del municipi	Zones on es desenvolupen els actes
Festa Major de Vallbona		

3.2. Risc especial

Sector d'afectació d'incendis forestals

Sector de perill	Ubicació	Zona d'afectació
Vall de l'Anoia	Nord-Oest del terme municipal	<p>Situat al nord-oest del terme municipal, aquest espai està delimitat dins del municipi pèr les Serres de Llogònies i Llobreia, juntament amb la Muntanya d'en Guarro. Aquest espai representa la zona boscosa del major pes del terme municipal.</p> <p>Aquest espai conserva una biodiversitat representativa dels boscos mediterranis de la Catalunya Central. Per altra banda aquest espai conté els cims més alts del municipi.</p> <p>(introduir espècies vegetals dominants)</p>

Sector d'afectació d'inundacions

Sector de risc	Tipus de zona	Zona d'afectació
Riu Anoia	Zona de perill d'inundació fluvial T10	Degut a les característiques e la llera, el seu pas pel terme municipal és molt canalitzat amb poca afectació més enllà de la seva llera comú i sobre les infraestructures que creuen el seu curs.
	Zona de perill d'inundació fluvial T100	
	Zona de perill d'inundació fluvial T500	
	Punt d'Actuació Prioritària	Passarel·la amb insuficient capacitat de desguàs de la infraestructura per la crescuda originada per un període de retorn de 500 anys.
Riera seca	Zona potencialment inundable per curs fluvial	Totes les zones al voltant del curs de la Riera Seca són susceptibles a ser inundades.
	Zona inundable geomorfològicament	

Sector d'afectació de nevades

Sector de perill	Ubicació	Descripció
Camins i rutes de senderisme	Nord del terme municipal	Sector per sobre dels 400 metres d'altitud.
Xarxa viària i ferroviària	Nucli de Vallbona d'Anoia	Degut a la distribució de la població compacta, un episodi de nevades afectarà a tota la població, equipaments i indústries de la mateixa manera.

Sector d'afectació per emergències per risc radiològic

Sector de perill	Ubicació	Zona d'afectació
Radi de 1 km al voltant de FRAGNOR S.L.	Oest del terme municipal	Oest del terme municipal
Radi de 2 km al voltant de FRAGNOR S.L.	Oest del terme municipal	Gairebé la totalitat del terme municipal

Sector d'afectació per sismes

Sector de perill	Ubicació	Zona d'afectació
Nucli de Vallbona d'Anoia	Centre del Terme Municipal	El punt més susceptible de patir danys en els edificis i construccions és el casc antic amb especial atenció al campanar de l'església. En aquesta àrea els edificis ja tenen una tendència a presentar desperfectes en les estructures, degut a la seva antiguitat.
Vallbonica	Centre del Terme (Nord del nucli de Vallbona d'Anoia)	Barri on part dels solars construïts es situen en zones amb fort pendent o pròxims a zones boscoses o espais amb les mateixes característiques. Aquest fet fa que aquests habitatges siguin molt vulnerables degut a la seva naturalesa.
Resta del terme municipal	Terme municipal	Degut a l'espontaneïtat d'un episodi sísmic, aquesta emergència també afectaria a la resta d'elements del municipi.

Sector d'afectació per ventades

Sector de perill	Ubicació	Zona d'afectació
Nucli de Vallbona d'Anoia	Centre del Terme Municipal	Nucli de població principal
Vallbonica	Centre del Terme (Nord del nucli de Vallbona d'Anoia)	Barri amb habitatges enjardinats i proper a zona forestal.
Resta del terme municipal	Terme municipal	Tot el terme municipal és susceptible de patir els efectes d'una ventada

3.3. Elements vulnerables

Emergències en el transport de viatgers per ferrocarril

CODI	NOM	ADREÇA	TELÈFON /ALTRE MITJÀ D'AVÍS	ÚS	UTM	
					X	Y
EV-TR-11	Estació FGC de Vallbona d'Anoia	C/ Major, 103		Estació de ferrocarril	392280	4597309
EV-TR-12	Estació FGC de Capellades	B-224, km 3,2		Estació de ferrocarril	391147	4597466

Emergències per onades de calor

CODI	NOM	ADREÇA	TELÈFON /ALTRE MITJÀ D'AVÍS	ÚS	UTM	
					X	Y
EV-EDU-1	CEIP Josep Masclans	C/ de les Escoles, 1		Educatiu	392198	4596936
EV-ESP-3	Pistes pàdel Zona Esportiva	C/ de la Campanya, s/n		Esportiu	392058	4596848
EV-ESP-5	Piscina Municipal	C/ del Reguerot, s/n		Esportiu	392104	4596837
EV-SAN-7	Consultori Mèdic	C/ Major, 36		Sanitari	392053	4597156
EV-EDU-8	Institut SES de Vallbona	C/ del Reguerot, s/n		Educatiu	392191	4596786
EV-EDU-17	Llar d'Infants Municipal	C/ del Reguerot, s/n		Educatiu	392153	4596933

Emergències per concentració de persones

CODI	NOM	ADREÇA	TELÈFON /ALTRE MITJÀ D'AVÍS	ÚS	UTM	
					X	Y
EV-URB-15	Vallbona d'Anoia	-		Nucli urbà	392188	4597167
EV-URB-16	Vallbonica	-		Nucli urbà	392556	4597741

Emergències per risc d'incendi forestal

CODI	NOM	ADREÇA	TELÈFON /ALTRE MITJÀ D'AVÍS	ÚS	UTM	
					X	Y
EV-IND-13	Polígon Industrial el Querol	B-224, km 3,2		Polígon Industrial	392130	4597761
EV-IND-14	Polígon Industrial la Plana	C/ del Reguerot, s/n		Polígon Industrial	392063	4596638
EV-URB-16	Vallbonica	-		Nucli urbà	392556	4597741
EV-RAM-18	Zona d'Horts tram inferior Riera Seca	Camí de la Terrera		Agrícola	392262	4596333
EV-RAM-19	Zona d'Horts de la Riera de Querol	Camí Passeig de Joan Vila		Agrícola	391808	4597360
EV-RAM-20	Zona d'horts	-		Agrícola	392729	4596809
EV-M-22	Masia 1	C/ Font del Magí		Masia	392825	4598429
EV-M-23	Masia 2	C/ Font del Magí		Masia	392834	4598405
EV-M-24	Masia 3	C/ Font del Magí		Masia	392682	4598304

CODI	NOM	ADREÇA	TELÈFON /ALTRE MITJÀ D'AVÍS	ÚS	UTM	
					X	Y
EV-M-25	Masia 4	C/ Font del Magí		Masia	392837	4598319
EV-M-26	Masia 5	Camí Ral Fonolleda		Masia	393187	4597472
EV-M-27	Masia 6	Camí Ral Fonolleda		Masia	393097	4597428

Emergències per risc d'inundacions

CODI	NOM	ADREÇA	TELÈFON /ALTRE MITJÀ D'AVÍS	ÚS	UTM	
					X	Y
EV-IND-10	Depuradora de Vallbona d'Anoia	–		Depuradora	391176	4597525
EV-RAM-18	Zona d'Horts tram inferior Riera Seca	Camí de la Terrera		Agrícola	392262	4596333
EV-RAM-19	Zona d'Horts de la Riera de Querol	Camí Passeig de Joan Vila		Agrícola	391808	4597360
EV-RAM-20	Zona d'horts	–		Agrícola	392729	4596809

Emergències per risc de nevades

VULNERABILITAT MUNICIPAL

CODI	NOM	ADREÇA	TELÈFON /ALTRE MITJÀ D'AVÍS	ÚS	UTM	
					X	Y
EV-EDU-1	CEIP Josep Masclans	C/ de les Escoles, 1		Educatiu	392198	4596936
EV-FUN-2	Cementiri municipal	C/ Major, s/n		Cementiri	391808	4596998
EV-ESP-3	Pistes pàdel Zona Esportiva	C/ de la Campanya, s/n		Esportiu	392058	4596848
EV-ESP-5	Piscina Municipal	C/ del Reguerot, s/n		Esportiu	392104	4596837
EV-ESP-6	Pavelló Poliesportiu Municipal Agustí Jorba i Argentí	C/ de la Campanya, s/n		Esportiu	392039	4596888
EV-SAN-7	Consultori Mèdic	C/ Major, 36		Sanitari	392053	4597156
EV-EDU-8	Institut SES de Vallbona	C/ del Reguerot, s/n		Educatiu	392191	4596786
EV-CU-9	Sala Polivalent	C/ Major, 110		Cultural	392273	4597218
EV-IND-10	Depuradora de Vallbona d'Anoia	-		Depuradora	391176	4597525
EV-TR-11	Estació FGC Vallbona d'Anoia	C/ Major, 103		Estació	392280	4597309
EV-TR-12	Estació FGC Capellades	B-224, km 2		Estació	391147	4597466
EV-IND-13	Polígon Industrial el Querol	B-224, km 3,2		Polígon Industrial	392130	4597761
EV-IND-14	Polígon Industrial la Plana	C/ del Reguerot, s/n		Polígon Industrial	392063	4596638
EV-URB-15	Vallbona d'Anoia	-		Nucli urbà	392188	4597167

CODI	NOM	ADREÇA	TELÈFON /ALTRE MITJÀ D'AVÍS	ÚS	UTM	
					X	Y
EV-URB-16	Vallbonica	-		Nucli urbà	392556	4597741
EV-EDU-17	Llar d'Infants Municipal	C/ del Reguerot, s/n		Educatiu	392153	4596933
EV-RAM-18	Zona d'Horts tram inferior Riera Seca	Camí de la Terrera		Agrícola	392262	4596333
EV-RAM-19	Zona d'Horts de la Riera de Querol	Camí Passeig de Joan Vila		Agrícola	391808	4597360
EV-RAM-20	Zona d'horts	-		Agrícola	392729	4596809
EV-M-22	Masia 1	C/ Font del Magí		Masia	392825	4598429
EV-M-23	Masia 2	C/ Font del Magí		Masia	392834	4598405
EV-M-24	Masia 3	C/ Font del Magí		Masia	392682	4598304
EV-M-25	Masia 4	C/ Font del Magí		Masia	392837	4598319
EV-M-26	Masia 5	Camí Ral Fonolleda		Masia	393187	4597472
EV-M-27	Masia 6	Camí Ral Fonolleda		Masia	393097	4597428

Emergències per risc sísmic

VULNERABILITAT MUNICIPAL

CODI	NOM	ADREÇA	TELÈFON /ALTRE MITJÀ D'AVÍS	ÚS	UTM	
					X	Y
EV-EDU-1	CEIP Josep Masclans	C/ de les Escoles, 1		Educatiu	392198	4596936
EV-FUN-2	Cementiri municipal	C/ Major, s/n		Cementiri	391808	4596998
EV-ESP-5	Piscina Municipal	C/ del Reguerot, s/n		Esportiu	392104	4596837
EV-ESP-6	Pavelló Poliesportiu Municipal Agustí Jorba i Argentí	C/ de la Campanya, s/n		Esportiu	392039	4596888
EV-SAN-7	Consultori Mèdic	C/ Major, 36		Sanitari	392053	4597156
EV-EDU-8	Institut SES de Vallbona	C/ del Reguerot, s/n		Educatiu	392191	4596786
EV-CU-9	Sala Polivalent	C/ Major, 110		Cultural	392273	4597218
EV-IND-10	Depuradora de Vallbona d'Anoia	-		Depuradora	391176	4597525
EV-TR-11	Estació FGC Vallbona d'Anoia	C/ Major, 103		Estació	392280	4597309
EV-TR-12	Estació FGC Capellades	B-224, km 2		Estació	391147	4597466
EV-IND-13	Polígon Industrial el Querol	B-224, km 3,2		Polígon Industrial	392130	4597761
EV-IND-14	Polígon Industrial la Plana	C/ del Reguerot, s/n		Polígon Industrial	392063	4596638
EV-URB-15	Vallbona d'Anoia	-		Nucli urbà	392188	4597167
EV-URB-16	Vallbonica	-		Nucli urbà	392556	4597741

CODI	NOM	ADREÇA	TELÈFON /ALTRE MITJÀ D'AVÍS	ÚS	UTM	
					X	Y
EV-EDU-17	Llar d'Infants Municipal	C/ del Reguerot, s/n		Educatiu	392153	4596933
EV-REL-21	Església de Sant Bartomeu	C/ Major 65		Religiós	392166	4597160
EV-M-22	Masia 1	C/ Font del Magí		Masia	392825	4598429
EV-M-23	Masia 2	C/ Font del Magí		Masia	392834	4598405
EV-M-24	Masia 3	C/ Font del Magí		Masia	392682	4598304
EV-M-25	Masia 4	C/ Font del Magí		Masia	392837	4598319
EV-M-26	Masia 5	Camí Ral Fonolleda		Masia	393187	4597472
EV-M-27	Masia 6	Camí Ral Fonolleda		Masia	393097	4597428

Emergències per risc radiològic

VULNERABILITAT MUNICIPAL

CODI	NOM	ADREÇA	TELÈFON /ALTRE MITJÀ D'AVÍS	ÚS	UTM	
					X	Y
EV-EDU-1	CEIP Josep Masclans	C/ de les Escoles, 1		Educatiu	392198	4596936
EV-FUN-2	Cementiri municipal	C/ Major, s/n		Cementiri	391808	4596998
EV-ESP-3	Pistes pàdel Zona Esportiva	C/ de la Campanya, s/n		Esportiu	392058	4596848
EV-ESP-4	Skatepark Vallbona d'Anoia	C/ de la Campanya, s/n		Esportiu	392024	4596841

CODI	NOM	ADREÇA	TELÈFON /ALTRE MITJÀ D'AVÍS	ÚS	UTM	
					X	Y
EV-ESP-5	Piscina Municipal	C/ del Reguerot, s/n		Esportiu	392104	4596837
EV-ESP-6	Pavelló Poliesportiu Municipal Agustí Jorba i Argentí	C/ de la Campanya, s/n		Esportiu	392039	4596888
EV-SAN-7	Consultori Mèdic	C/ Major, 36		Sanitari	392053	4597156
EV-EDU-8	Institut SES de Vallbona	C/ del Reguerot, s/n		Educatiu	392191	4596786
EV-CU-9	Sala Polivalent	C/ Major, 110		Cultural	392273	4597218
EV-IND-10	Depuradora de Vallbona d'Anoia	–		Depuradora	391176	4597525
EV-TR-11	Estació FGC Vallbona d'Anoia	C/ Major, 103		Estació	392280	4597309
EV-TR-12	Estació FGC Capellades	B-224, km 2		Estació	391147	4597466
EV-IND-13	Polígon Industrial el Querol	B-224, km 3,2		Polígon Industrial	392130	4597761
EV-IND-14	Polígon Industrial la Plana	C/ del Reguerot, s/n		Polígon Industrial	392063	4596638
EV-URB-15	Vallbona d'Anoia	–		Nucli urbà	392188	4597167
EV-URB-16	Vallbonica	–		Nucli urbà	392556	4597741
EV-EDU-17	Llar d'Infants Municipal	C/ del Reguerot, s/n		Educatiu	392153	4596933
EV-RAM-18	Zona d'Horts tram inferior Riera Seca	Camí de la Terrera		Agrícola	392262	4596333
EV-RAM-19	Zona d'Horts de la Riera de Querol	Camí Passeig de Joan Vila		Agrícola	391808	4597360

CODI	NOM	ADREÇA	TELÈFON /ALTRE MITJÀ D'AVÍS	ÚS	UTM	
					X	Y
EV-RAM-20	Zona d'horts	-		Agrícola	392729	4596809
EV-REL-21	Església de Sant Bartomeu	C/ Major 65		Religiós	392166	4597160

Emergències per risc de ventades

VULNERABILITAT MUNICIPAL

CODI	NOM	ADREÇA	TELÈFON /ALTRE MITJÀ D'AVÍS	ÚS	UTM	
					X	Y
EV-ESP-3	Pistes pàdel Zona Esportiva	C/ de la Campanya, s/n		Esportiu	392058	4596848
EV-ESP-5	Piscina Municipal	C/ del Reguerot, s/n		Esportiu	392104	4596837
EV-TR-11	Estació FGC Vallbona d'Anoia	C/ Major, 103		Estació	392280	4597309
EV-TR-12	Estació FGC Capellades	B-224, km 2		Estació	391147	4597466
EV-URB-15	Vallbona d'Anoia	-		Nucli urbà	392188	4597167
EV-URB-16	Vallbonica	-		Nucli urbà	392556	4597741
EV-RAM-18	Zona d'Horts tram inferior Riera Seca	Camí de la Terrera		Agrícola	392262	4596333
EV-RAM-19	Zona d'Horts de la Riera de Querol	Camí Passeig de Joan Vila		Agrícola	391808	4597360
EV-RAM-20	Zona d'horts	-		Agrícola	392729	4596809

Alguns elements vulnerables es troben desenvolupats en les següents fitxes:

3.1.1. EDIFICACIONS AÏLLADES

Masia 1

Ús de l'edificació i tipus de construcció		Titular		Telèfons de contacte			
Descripció de l'accés principal		Camí de la Font del Magí					
Coordenades UTM (ETRS89)		Ocupació de l'edifici		Franja de protecció de com a mínim 25 metres			
X	Y		Habitual	SÍ			
392825	4598429		2ª Residència				
			Estiu i cap de setmana	NO			
Nombre de persones per rangs d'edat							
		<18 anys					
		18 – 65 anys					
		> 65 anys					
Hi ha persones que necessiten atenció sanitària inajornable (per exemple, persones que han d'anar als hospitals a fer diàlisi)?				SÍ	<input type="checkbox"/>	NO	<input type="checkbox"/>
Evacuació amb mitjans propis?		SÍ	<input type="checkbox"/>				
		NO	<input type="checkbox"/>				
Maquinària en cas d'emergència		Nom del propietari		Telèfon de contacte			

Masia 2

Ús de l'edificació i tipus de construcció		Titular		Telèfons de contacte	
Descripció de l'accés principal		Camí de la Font del Magí			
Coordenades UTM (ETRS89)		Ocupació de l'edifici		Franja de protecció de com a mínim 25 metres	
X	Y		Habitual	SÍ	
392834	4598405		2ª Residència		
			Estiu i cap de setmana	NO	
Nombre de persones per rangs d'edat					
<18 anys					
18 – 65 anys					
> 65 anys				2	
Hi ha persones que necessiten atenció sanitària inajornable (per exemple, persones que han d'anar als hospitals a fer diàlisi)?					
				SÍ	<input type="checkbox"/>
				NO	<input checked="" type="checkbox"/>
Evacuació amb mitjans propis?		SÍ <input checked="" type="checkbox"/> NO <input type="checkbox"/>			
Maquinària en cas d'emergència		Nom del propietari		Telèfon de contacte	

Masia 3

Ús de l'edificació i tipus de construcció		Titular		Telèfons de contacte			
Descripció de l'accés principal		Camí – Carrer de la Font del Magí					
Coordenades UTM (ETRS89)		Ocupació de l'edifici		Franja de protecció de com a mínim 25 metres			
X	Y		Habitual	SÍ			
392682	4598304		2ª Residència				
			Estiu i cap de setmana	NO			
Nombre de persones per rangs d'edat							
<18 anys							
18 – 65 anys							
> 65 anys			1				
Hi ha persones que necessiten atenció sanitària inajornable (per exemple, persones que han d'anar als hospitals a fer diàlisi)?				SÍ	<input type="checkbox"/>	NO	<input checked="" type="checkbox"/>
Evacuació amb mitjans propis?		SÍ	<input checked="" type="checkbox"/>				
		NO	<input type="checkbox"/>				
Maquinària en cas d'emergència		Nom del propietari		Telèfon de contacte			

Masia 4

Ús de l'edificació i tipus de construcció		Titular		Telèfons de contacte			
Descripció de l'accés principal		Camí – Carrer de la Font del Magí					
Coordenades UTM (ETRS89)		Ocupació de l'edifici		Franja de protecció de com a mínim 25 metres			
X	Y		Habitual	SÍ			
392837	4598319		2ª Residència				
			Estiu i cap de setmana	NO			
Nombre de persones per rangs d'edat							
<18 anys							
18 – 65 anys							
> 65 anys							
Hi ha persones que necessiten atenció sanitària inajornable (per exemple, persones que han d'anar als hospitals a fer diàlisi)?				SÍ	<input type="checkbox"/>	NO	<input checked="" type="checkbox"/>
Evacuació amb mitjans propis?		SÍ	<input checked="" type="checkbox"/>				
		NO	<input type="checkbox"/>				
Maquinària en cas d'emergència		Nom del propietari		Telèfon de contacte			

Masia 5

Ús de l'edificació i tipus de construcció		Titular		Telèfons de contacte			
Descripció de l'accés principal		Camí Ral / Fonolleda					
Coordenades UTM (ETRS89)		Ocupació de l'edifici		Franja de protecció de com a mínim 25 metres			
X	Y		Habitual	SÍ			
393187	4597472		2ª Residència				
			Estiu i cap de setmana	NO			
Nombre de persones per rangs d'edat							
<18 anys							
18 – 65 anys							
> 65 anys							
Hi ha persones que necessiten atenció sanitària inajornable (per exemple, persones que han d'anar als hospitals a fer diàlisi)?				SÍ	<input type="checkbox"/>	NO	<input checked="" type="checkbox"/>
Evacuació amb mitjans propis?		SÍ	<input checked="" type="checkbox"/>				
		NO	<input type="checkbox"/>				
Maquinària en cas d'emergència		Nom del propietari		Telèfon de contacte			

Masia 6

Ús de l'edificació i tipus de construcció		Titular		Telèfons de contacte			
Descripció de l'accés principal		Camí Ral / Fonolleda					
Coordenades UTM (ETRS89)		Ocupació de l'edifici		Franja de protecció de com a mínim 25 metres			
X	Y		Habitual	SÍ			
393097	4597428		2ª Residència				
			Estiu i cap de setmana	NO			
Nombre de persones per rangs d'edat							
<18 anys							
18 – 65 anys							
> 65 anys							
Hi ha persones que necessiten atenció sanitària inajornable (per exemple, persones que han d'anar als hospitals a fer diàlisi)?				SÍ	<input type="checkbox"/>	NO	<input checked="" type="checkbox"/>
Evacuació amb mitjans propis?		SÍ	<input checked="" type="checkbox"/>				
		NO	<input type="checkbox"/>				
Maquinària en cas d'emergència		Nom del propietari		Telèfon de contacte			

3.1.2. URBANITZACIONS, NUCLIS I AGREGATS DE POBLACIÓ

Nucli urbà de Vallbona d'Anoia

Descripció dels accessos		Accessible a través de la B-244.						
Amplada Vial	5,50 m	Tipus ferm	Asfalt	Pendent màxim	>9%			
Vials interns				Culs-de-sacs		SI		
Amplada	4,00 m	Tipus ferm	Asfalt	Pendent màxim	>12%			
Franja de protecció ≥ 25m			Sí	<input type="checkbox"/>	Parcial	<input type="checkbox"/>	No	<input checked="" type="checkbox"/>
Manteniment franja i zones verdes			Bo	<input type="checkbox"/>	Mitjà	<input type="checkbox"/>	Dolent	<input type="checkbox"/>
Existència cases de fusta		Estat de les parcel·les	% de parcel·les que compleixen condicions de protecció				90%	
SI	<input type="checkbox"/>		NO	<input checked="" type="checkbox"/>	% de parcel·les que NO compleixen condicions de protecció		10%	
Nombre d'habitatges		-	Nombre d'habitants			1.273		
Xarxa d'hidrants				SI	<input checked="" type="checkbox"/>	NO	<input type="checkbox"/>	
Punt de reunió		Carrer de Pèlag Roquer						

Nucli Vallbonica

Descripció dels accessos		Accessible a través de la B-244 i nucli urbà de Vallbona d'Anoia						
Amplada Vial		Tipus ferm		Pendent màxim	>9%			
Vials interns				Culs-de-sacs		SI		
Amplada		Tipus ferm		Pendent màxim	>12%			
Franja de protecció ≥ 25m			Sí	<input type="checkbox"/>	Parcial	<input checked="" type="checkbox"/>	No	<input type="checkbox"/>
Manteniment franja i zones verdes			Bo	<input type="checkbox"/>	Mitjà	<input type="checkbox"/>	Dolent	<input type="checkbox"/>
Existència cases de fusta		Estat de les parcel·les	% de parcel·les que compleixen condicions de protecció				90%	
SI	<input type="checkbox"/>		NO	<input checked="" type="checkbox"/>	% de parcel·les que NO compleixen condicions de protecció		10%	
Nombre d'habitatges		-	Nombre d'habitants			114		
Xarxa d'hidrants				SI	<input checked="" type="checkbox"/>	NO	<input type="checkbox"/>	
Punt de reunió		Carrer del Roser						

Document 4: Procediments operatius per risc

4.1. Procediment operatiu

4.1.1. Criteris d'activació. Nivells

» PRE-ALERTA:

La pre-alerta es produeix, en general quan:

- És previsible un fenomen que pot produir situacions de risc per la població a mig termini.
- També es pot produir en maniobres en determinades instal·lacions (per exemple les derivades de control de preses que generen cabals propers a produir inundacions).

La pre-alerta no implica l'activació del Pla.

» ALERTA:

El Pla s'activa en *fase d'alerta*, en general quan:

- * S'informa de l'activació d'un Pla Especial de la Generalitat en fase d'alerta per afectació a la zona on es troba el municipi.
- * Quan hi ha paràmetres objectius que fan preveure una situació d'emergència important a la població a curt termini.
- * Davant de emergències per riscos naturals que no afectin ni puguin afectar a persones, béns i vies de comunicació.
- * En emergències en determinades instal·lacions o infraestructures que no puguin produir danys a l'exterior però que puguin produir alarma en la població.

» EMERGÈNCIA:

El Pla s'activa en *fase d'emergència*, en general davant de les situacions següents:

- * S'informa de l'activació en fase d'emergència d'un Pla Especial de la Generalitat en fase d'emergència per afectació a la zona on es troba el municipi.
- * Davant d'emergències que puguin comportar, per la seva evolució, un greu risc per al municipi o danys a la població.

A l'annex 1 es detallen criteris concrets per riscos concrets.

4.1.2. Tasques preventives i operatives associades a cadascun dels nivells

TASQUES PREVENTIVES I OPERATIVES ASSOCIADES AL RISC BÀSIC / TERRITORIAL

FASE	TASQUES
PREALERTA	<ul style="list-style-type: none"> - Seguiment de la informació: <ul style="list-style-type: none"> o Comunicats del CECAT o Informació meteorològica: https://www.meteo.cat/prediccio/municipal/082922 o Estat de la xarxa viària: https://mct.gencat.cat/ o Responsable de l'activitat (en cas de risc per concentració de persones). - Connectar i tenir a mà l'emissora de la Xarxa Rescat.
EMERGÈNCIA	<ul style="list-style-type: none"> - Activar el Pla bàsic d'emergències municipal (PBEM) i comunicar-ho al CECAT. - Trucar al 112 si es necessita ajuda externa (bombers, mossos d'esquadra o SEM). - Constituir el Comitè d'emergències municipal (veure ordre de trucades a la fitxa del CRA) i habilitar el CECOPAL. Activar els grups locals d'actuació que s'escaigui. - Connectar i tenir a mà l'emissora de la Xarxa Rescat. - Fer seguiment de la situació (fonts del punt anterior) i mantenir comunicació amb el CECAT. - Avís als elements vulnerables i demanar si tenen necessitats especials. - Controlar el trànsit i l'accés a les zones afectades per l'emergència. - Obrir i habilitar els centres d'acollida i fer l'acolliment de la població afectada, si escau. - Col·laborar en les evacuacions, si escau. - Habilitar punts d'informació a la població: <ul style="list-style-type: none"> o Oficina d'Atenció al Ciutadà - Registre i organització dels voluntaris ocasionals. - Comunicar canvis de fase d'activació del Pla bàsic d'emergències municipal al CECAT i als integrants del Comitè d'emergències municipal.

TASQUES PREVENTIVES I OPERATIVES ASSOCIADES AL RISC D'INCENDI FORESTAL

FASE	TASQUES
PREALERTA	<ul style="list-style-type: none"> - Seguiment de la informació: <ul style="list-style-type: none"> o Comunicats del CECAT o Perill d'incendi forestal: https://agricultura.gencat.cat/ca/ambits/medi-natural/incendis-forestals/perill-incendi-diari-informe-setmanal/mapa-perill-incendi/ o Informació meteorològica: https://www.meteo.cat/prediccio/municipal/082922 o Estat de la xarxa viària: https://mct.gencat.cat/ - Connectar i tenir a mà l'emissora de la Xarxa Rescat. - Vigilància de les zones d'especial risc: <ul style="list-style-type: none"> o Zona de les Valls de l'Anoia (Vigilància per part de l'ADF).
EMERGÈNCIA	<ul style="list-style-type: none"> - Trucar al 112 si es detecta un incendi. - Activar el PAM per incendis forestals i comunicar-ho al CECAT. - Constituir el Comitè d'Emergències Municipal (veure ordre de trucades a la fitxa del CRA) i habilitar el CECOPAL. Activar els grups locals d'actuació. - Fer seguiment de la situació i mantenir comunicació amb el CECAT - Avis als elements vulnerables, transmetre la mesura d'autoprotecció que estableixi bombers i demanar si tenen necessitats especials. - Obrir i habilitar els centres d'acollida i fer l'acolliment de la població afectada, si escau. - Col·laborar en les evacuacions, si escau. - Habilitar punts d'informació a la població. <ul style="list-style-type: none"> o Ajuntament - Preparar l'avituallament dels grups locals que treballin en l'incendi. - Registre i organització dels voluntaris ocasionals. - Comunicar canvis de fase d'activació del Pla d'actuació municipal al CECAT i als integrants del Comitè d'emergències municipal.

TASQUES PREVENTIVES I OPERATIVES ASSOCIADES AL RISC D'INUNDACIONS

FASE	TASQUES
PREALERTA	<ul style="list-style-type: none"> - Seguiment de la informació: - Comunicats del CECAT - Informació meteorològica: enllaç - Estacions d'aforament: enllaç o enllaç - Estat de la xarxa viària: enllaç - Connectar i tenir a mà l'emissora de la Xarxa Rescat. - Vigilància de les següents zones d'especial risc o punts d'aforament: <ul style="list-style-type: none"> o Zona agrícola de la llera de la Riera Seca - Les següents actuacions concretes en els següents punts d'actuació prioritària: <ul style="list-style-type: none"> o PAP-1: Vigilància i control de la crescuda i possibilitat d'inundació de les proximitats de la passarel·la de Ca la Fou - Les següents actuacions concretes en els següents punts conflictius: <ul style="list-style-type: none"> o PC-1 Zona d'horts: informar als usuaris de la zona d'horts del risc imminent del seu emplaçament. o PC-2 Pas de Ca la Fou: Informar als usuaris del camí del risc imminent del pas a Ca la Fou. - Avisar aquelles persones que facin activitats a la llera del riu. En concret: <ul style="list-style-type: none"> o Avís per megafonia de l'estat d'alerta a la zona agrícola / horts de la Riera Seca i de les zones d'horts al llarg del Riu Anoia.
ALERTA EMERGÈNCIA	<ul style="list-style-type: none"> - Activar el Pla d'actuació municipal per inundacions i comunicar-ho al CECAT. - Trucar al 112 si es necessita ajuda externa (bombers, mossos d'esquadra o SEM). - Constituir el Comitè d'emergències municipal (veure ordre de trucades a la fitxa del CRA) i habilitar el CECOPAL. Activar els grups locals d'actuació. - Connectar i tenir a mà l'emissora de la Xarxa Rescat. - Fer seguiment de la situació (fonts del punt anterior), seguir la vigilància i mantenir comunicació amb el CECAT. - Executar el protocol en zones on calgui aplicar mesures de protecció a la població per risc d'inundació. - Les següents actuacions concretes en els següents punts d'actuació prioritària (PAP) : <ul style="list-style-type: none"> o PAP-1: Vigilància i control de la crescuda i possibilitat d'inundació de les proximitats de la passarel·la de Ca la Fou - Les següents actuacions concretes en els següents punts conflictius: <ul style="list-style-type: none"> o PC-1 Zona d'horts: informar als usuaris de la zona d'horts del risc imminent del seu emplaçament. o PC-2 Pas de Ca la Fou: Informar als usuaris del camí del risc imminent del pas a Ca la Fou. - Senyalitzar, tallar o controlar les següents vies de la xarxa viària: <ul style="list-style-type: none"> o Senyalitzar accés a la Riera Seca (Brigada Municipal) (PC-1). o Tallar aquelles vies que quedin intransitables degut a les inundacions (Brigada municipal). - Suspendre els esdeveniments públics a l'aire lliure que puguin tenir risc per tempestes elèctriques o caiguda de branques o arbres. - Suspendre activitats esportives i recreatives als rius i controlar l'accés. - Avís als elements vulnerables i demanar si tenen necessitats especials. - Fer vigilància i neteja de la xarxa viària local (treure fang i arbres trencats).

FASE	TASQUES
	<ul style="list-style-type: none"> - Obrir i habilitar els centres d'acollida i fer l'acolliment de la població afectada, si escau. - Col·laborar en les evacuacions que siguin necessàries. - Registre i organització dels voluntaris ocasionals. - Comunicar canvis de fase d'activació del Pla d'actuació municipal al CECAT i als integrants del Comitè d'emergències municipal.

TASQUES PREVENTIVES I OPERATIVES ASSOCIADES AL RISC DE NEVADES

FASE	TASQUES
PREALERTA	<ul style="list-style-type: none"> - Seguiment de la informació: <ul style="list-style-type: none"> o Comunicats del CECAT o Informació meteorològica: https://www.meteo.cat/prediccio/municipal/082922 o Estat de la xarxa viària: https://mct.gencat.cat/ - Connectar i tenir a mà l'emissora de la Xarxa Rescat. - Comprovar la disponibilitat de fundents als magatzems: <ul style="list-style-type: none"> o Magatzem municipal (C/ Major, 1, Vallbona d'Anoia) - Comprar més fundents, si és necessari, a: Gremi d'Adobers (938 06 85 95) - Distribuir fundents als següents punts: Magatzem municipal (C/ Major, 1, Vallbona d'Anoia). - Distribuir fundents a les següents rutes: <ul style="list-style-type: none"> o Rutes de distribució de fundents i Rutes de neteja: <ul style="list-style-type: none"> ▪ Prioritat 1: <ul style="list-style-type: none"> • Accés a Vallbona d'Anoia pel PK-36 de la C-15 • C/ del Reguerot • C/ de les Escoles • C/ Nou • Av/ del Roser • C/ del Fonolleda • C/ de l'Alzinar ▪ Prioritat 2: <ul style="list-style-type: none"> • C/ de l'Alba • C/ de la Ferrana • C/ de la Font del Magí • C/ del Saldó • C/ Major • Av/ de l'Escorxador • C/ Nou • C/ de Balmes • C/ de Santiago Rusiñol • C/ de la Plana • C/ de Vallbona de les Monges • C/ Camí de Ca la Fou • C/ de Pèlag – Roquer ▪ Prioritat 3: <ul style="list-style-type: none"> • C/ de la Plana

FASE	TASQUES
	<ul style="list-style-type: none"> • C/ de Santiago Rusiñol • C/ de l'Anoia • C/ del Salt del Met • C/ de la Campanya • C/ de Vallbona de les Monges • C/ de les Feixes • C/ Nou • C/ de la Tarrera • C/ de la Pedrera • Pg/ del Mirador • C/ del Turó • C/ de la Rovira • C/ Pujals • Av/ de la Verge de Montserrat • C/ del Pilar <p>- Senyalitzar, tallar o controlar els següents punts conflictius (Brigada Municipal):</p> <ul style="list-style-type: none"> ○ PC-1: Carrers amb major pendent de Vallbona d'Anoia (Passeig del Mirador) ○ PC-2: Carrers amb major pendent de Vallbonica (C/ de l'Alba i C/ de la Ferrana) ○ PC-3: Vial d'accés a la zona d'horts de la Riera Seca. ○ PC-4: Vial d'accés al camí de Ca La Fou. <p>- Habilitar zones d'aparcaments de vehicles a:</p> <ul style="list-style-type: none"> ○ Sector de les Llegònies <p>- Revisar l'estat dels grups electrògens disponibles a:</p> <ul style="list-style-type: none"> ○ Magatzem Municipal (C/ Major, 1, Vallbona d'Anoia)
ALERTA	<p>- Activar el Pla d'actuació municipal per sismes i comunicar-ho al CECAT.</p> <p>- Trucar al 112 si es necessita ajuda externa (bombers, mossos d'esquadra o SEM).</p> <p>- Constituir el Comitè d'emergències municipal (veure ordre de trucades a la fitxa del CRA) i habilitar el CECOPAL. Activar els grups locals d'actuació.</p> <p>- Connectar i tenir a mà l'emissora de la Xarxa Rescat.</p> <p>- Fer seguiment de la situació i mantenir comunicació amb el CECAT.</p>
EMERGÈNCIA	<ul style="list-style-type: none"> ○ Rutes de neteja: <ul style="list-style-type: none"> ▪ Prioritat 1: <ul style="list-style-type: none"> • Accés a Vallbona d'Anoia pel PK-36 de la C-15 • C/ del Reguerot • C/ de les Escoles • C/ Nou • Av/ del Roser • C/ del Fonolleda • C/ de l'Alzinar ▪ Prioritat 2: <ul style="list-style-type: none"> • C/ de l'Alba

FASE	TASQUES
	<ul style="list-style-type: none"> • C/ de la Ferrana • C/ de la Font del Magí • C/ del Saldó • C/ Major • Av/ de l'Escorxador • C/ Nou • C/ de Balmes • C/ de Santiago Rusiñol • C/ de la Plana • C/ de Vallbona de les Monges • C/ Camí de Ca la Fou • C/ de Pèlag – Roquer ▪ Prioritat 3: <ul style="list-style-type: none"> • C/ de la Plana • C/ de Santiago Rusiñol • C/ de l'Anoia • C/ del Salt del Met • C/ de la Campanya • C/ de Vallbona de les Monges • C/ de les Feixes • C/ Nou • C/ de la Tarrera • C/ de la Pedrera • Pg/ del Mirador • C/ del Turó • C/ de la Rovira • C/ Pujals • Av/ de la Verge de Montserrat • C/ del Pilar - Senyalitzar, tallar o controlar els següents punts conflictius (Brigada Municipal): <ul style="list-style-type: none"> ○ PC-1: Carrers amb major pendent de Vallbona d'Anoia (Passeig del Mirador) ○ PC-2: Carrers amb major pendent de Vallbonica (C/ de l'Alba i C/ de la Ferrana) ○ PC-3: Vial d'accés a la zona d'horts de la Riera Seca. ○ PC-4: Vial d'accés al camí de Ca La Fou. - Suspendre esdeveniments públics, activitats esportives i recreatives a l'aire lliure. - Avís als elements vulnerables i demanar si tenen necessitats especials. - Demanar la col·laboració de la població pel que fa a la neteja de les voreres i terrats. - Obrir i habilitar els centre d'acollida i fer l'acolliment de la població afectada, si escau.

TASQUES PREVENTIVES I OPERATIVES ASSOCIADES AL RISC RADIOLÒGIC

FASE	TASQUES
PREALERTA	<ul style="list-style-type: none"> - Seguiment de la informació: <ul style="list-style-type: none"> o Comunicats del CECAT o Responsable de la instal·lació - Connectar i tenir a mà l'emissora de la Xarxa Rescat.
ALERTA	<ul style="list-style-type: none"> - Activar el Pla d'actuació municipal per emergències radiològiques i comunicar-ho al CECAT. - Trucar al 112 si es necessita ajuda externa (bombers, mossos d'esquadra o SEM). - Construir el Comitè d'emergències municipal (veure ordre de trucades a la fitxa del CRA) i habilitar el CECOPAL. Activar els grups locals d'actuació. - Connectar i tenir a mà l'emissora de la Xarxa Rescat. - Fer seguiment de la situació i mantenir comunicació amb el CECAT. - Avís als elements vulnerables comunicant les mesures d'autoprotecció que s'estableixin des de la direcció del RADCAT i, en cas de dubte recomanar el confinament, i demanar si tenen necessitats especials. - Controlar el trànsit i l'accés a les zones afectades per l'emergència. - Suspendre esdeveniments públics i altres activitats dins la zona afectada. - Obrir i habilitar els centres d'acollida i fer l'acolliment de la població afectada, si s'escau. - Col·laborar en les evacuacions que siguin necessàries. - Fer l'avituallament dels elements vulnerables amb concentració de persones que no siguin autosuficients si el confinament és llarg. - Comunicar canvis de fase d'activació del Pla d'Actuació municipal al CECAT i als integrants del Comitè d'emergències municipal.
EMERGÈNCIA	

TASQUES PREVENTIVES I OPERATIVES ASSOCIADES AL RISC SÍSMIC

NIVELL	TASQUES
PREALERTA	<ul style="list-style-type: none"> - Seguiment de la informació <ul style="list-style-type: none"> o Comunicats del CECAT o Institut Cartogràfic i Geològic de Catalunya: https://www.icgc.cat/ca/Ambits-tematics/Riscos-i-emergencies/Terratremols o Estat de la xarxa viària: https://mct.gencat.cat/ - Connectar i tenir a mà l'emissora de la Xarxa Rescat.
ALERTA	<ul style="list-style-type: none"> - Activar el Pla d'actuació municipal per sismes i comunicar-ho al CECAT. - Trucar al 112 si es necessita ajuda externa (bombers, mossos d'esquadra o SEM). - Constituir el Comitè d'emergències municipal (veure ordre de trucades a la fitxa del CRA) i habilitar el CECOPAL. Activar els grups locals d'actuació. - Connectar i tenir a mà l'emissora de la Xarxa Rescat. - Fer seguiment de la situació i mantenir comunicació amb el CECAT. - Avís als elements vulnerables i demanar si tenen necessitats especials. - Controlar el trànsit i l'accés a les zones afectades.
EMERGÈNCIA	<ul style="list-style-type: none"> - Inspecció dels edificis de major risc del municipi per detectar possibles danys: <ul style="list-style-type: none"> o Veure llistat d'elements vulnerables - Suspendre esdeveniments públics i altres activitats, si escau. - Col·laborar en les evacuacions que siguin necessàries - Registre i organització dels voluntaris ocasionals - Comunicar canvis de fase d'activació del Pla d'actuació municipal al CECAT i als integrants del Comitè d'emergències municipal.

TASQUES PREVENTIVES I OPERATIVES ASSOCIADES AL RISC DE VENTADES

NIVELL	TASQUES
PREALERTA	<ul style="list-style-type: none"> - Seguiment de la situació: <ul style="list-style-type: none"> o Comunicats del CECAT o Informació meteorològica: https://www.meteo.cat/prediccio/municipal/082922 o Estat de la xarxa viària: https://mct.gencat.cat/ - Connectar i tenir a mà l'emissora de la Xarxa Rescat. - Vigilància de les següents zones d'especial risc: <ul style="list-style-type: none"> o Nucli urbà de Vallbona d'Anoia o Vallbonica
ALERTA	<ul style="list-style-type: none"> - Activar el Pla d'actuació municipal per risc de vent i comunicar-ho al CECAT. - Trucar al 112 si es necessita ajuda externa (bombers, mossos d'esquadra o SEM). - Constituir el Comitè d'emergències municipal (veure ordre de trucades a la fitxa del CRA) i habilitar el CECOPAL. Activar els grups locals d'actuació que s'escaigui. - Connectar i tenir a mà l'emissora de la Xarxa Rescat.
EMERGÈNCIA	<ul style="list-style-type: none"> - Fer seguiment de la situació (fontes del punt anterior) i mantenir comunicació amb el CECAT. - Senyalitzar, tallar o controlar les següents vies de la xarxa viària: <ul style="list-style-type: none"> o Vies afectades o amb alta probabilitat de caiguda de material. (Brigada Municipal). (PC-20: carretera B-224).

	<ul style="list-style-type: none"> - Fer vigilància i neteja de la xarxa viària local i passos de vianants (arbres trencats, mobiliari urbà, runes, etc.). - Habilitar zones d'aparcaments de vehicles a: <ul style="list-style-type: none"> o Sector de les Llegònies. - Tancar els següents espais públic: <ul style="list-style-type: none"> o Espais que quedin afectats o tinguin un perill imminent (Zona esportiva municipal i espais exteriors dels elements vulnerables llistats per aquest risc). o Veure llistat d'elements vulnerables. - Suspendre esdeveniments i activitats esportives i recreatives a l'aire lliure que puguin tenir risc per tempestes elèctriques o caiguda de branques o arbres. - Avís als elements vulnerables, comunicant les mesures d'autoprotecció que s'estableixin des de la direcció del Pla, en cas de dubte, recomanar el confinament, i demanar si tenen necessitats especials. - Fer l'avituallament dels elements vulnerables amb concentració de persones que no siguin autosuficients si el confinament és llarg. - Obrir i habilitar els centres d'acollida i fer l'acolliment de la població afectada, si escau. - Col·laborar en les evacuacions, si escau. - Registre i organització dels voluntaris ocasionals. - Comunicar canvis de fase d'activació del Pla d'actuació municipal al CECAT i als integrants del Comitè d'emergències municipal.
--	--

4.1.3. Avisos: organització, sistemes i recorreguts d'avís

AVISOS: ORGANITZACIÓ, SISTEMES I RECORREGUTS D'AVÍS			
Missatge	Responsable	Mitjans	Destinatari
Avís als elements vulnerables	Grup local d'avisos a la població	Telefonia / Vehicle amb megafonia	Elements vulnerables
Evacuació / confinament	Grup local d'avisos a la població	Telefonia / Vehicle amb megafonia	Població
Petició d'espais	Grup local logístic i d'acollida	Telefonia	Responsables dels centres d'acollida
Informatiu	Gabinet d'informació	Ràdio, internet, xarxes socials (Telegram, Instagram, web de l'ajuntament)	Premsa, Població

Els recorreguts d'avís s'establiran en funció de l'emergència i les prioritats que es determinin en el moment que succeeixi el risc, ja que aquest és variable i depèn de múltiples factors. Tot i així s'estableixen unes rutes orientatives indicades a la cartografia que es poden fer servir a l'hora de dur a terme els diversos avisos als destinataris en cas d'emergència.

4.2. Procediments de relació i d'integració amb els plans de la Generalitat

El pla de protecció civil preveu la integració i coordinació amb altres plans d'àmbit superior que es poguessin activar de forma simultània amb el pla.

Aquesta coordinació es reflecteix, bàsicament, en els següents aspectes:

FASE EMERGÈNCIA	RESPONSABLE	ACCIÓ	MITJÀ
Inici	Alcalde o persona a qui delegui	Comunicar activació del Pla al CECAT	Telèfon, correu electrònic, Xarxa Rescat
Durant	CRA o coordinador municipal	Sol·licitud d'ajuda externa, si s'escau 112	Telèfon
Durant	Alcalde o persona a qui delegui	Intercanvi d'informació amb el CECAT	Telèfon, correu electrònic, Xarxa Rescat
Durant	Grups locals d'actuació	Col·laboració amb els cossos d'emergència	Presencialment
Fi	Alcalde o persona que delegui	Comunicar desactivació del Pla al CECAT	Telèfon, correu electrònic o Xarxa rescat

4.3. Mesures de protecció a la població

El director del pla municipal serà qui determini les mesures de protecció a la població dins del seu municipi.

Aquestes mesures es detallen en els següents punts:

4.3.1. Suspensió o limitació preventiva d'esdeveniments o activitats

Per als esdeveniments o les activitats dins o prop de zona de perill que puguin comportar una situació de risc important o d'augment significatiu del risc, caldrà valorar la seva suspensió. Per exemple, si es tracta d'un esdeveniment prop de zona inundable i es coneix que el perill d'inundació és imminent.

Això s'aplica també a esdeveniments o activitats que puguin augmentar el perill. Per exemple, si són activitats que puguin iniciar un incendi forestal i es trobin a menys de 500m d'una massa boscosa, malgrat ens trobem fora del període de prohibició per a aquestes activitats.

De manera similar, caldrà suspendre aquests esdeveniments i activitats si el director del pla de la Generalitat de Catalunya que es trobi activat així ho requereixi, dins del marc de les mesures preventives del pla.

4.3.2. Control d'accessos

El municipi de Vallbona d'Anoia no disposa ni de policia local ni vigilants municipals, fet que no permet a l'Ajuntament desenvolupar funcions d'ordre. Aquest fet fa que no es puguin fer controls d'accés.

4.3.3. Confinament (abans era 4.2.3)

El confinament consisteix en refugiar-se, tancar totes les obertures i entrades de les edificacions (portes, persianes, porticons) i situar-se al més lluny possible de l'origen del risc.

Com a norma, el confinament és la mesura més segura tret que les autoritats valorin altres indicacions.

4.3.4. Evacuació (abans era 4.2.1)

L'evacuació consisteix a desplaçar la població afectada a altres llocs o dependències en zona segura.

Cal tenir previs els elements a desallotjar i l'habilitació dels llocs d'allotjament temporal per a aquelles persones de pas o residents que no puguin arribar al seu destí o aquelles que han hagut d'abandonat els seus habitatges. També és fonamental que la població sàpiga com actuar en cas d'evacuació.

Aquesta mesura es dona en cas que hi hagi un perill imminent greu per a la vida de les persones i, a més, el confinament no sigui segur.

Presa de decisió

Mentre no hi hagi cap pla de la Generalitat activat, la responsabilitat de donar l'ordre d'evacuació o confinament o altres mesures d'emergència d'acord a les previsions de la legislació de protecció civil recau en l'alcalde, que ha de comunicar aquesta decisió al CECAT, ja sigui directament a través de l'alcalde o del CECOPAL. Es recomana que es prengui la decisió en coordinació amb Bombers i Mossos d'Esquadra.

Quan hi hagi un pla de la Generalitat activat, aquesta responsabilitat correspon al director d'aquest pla. En cas d'urgència, la decisió pot ser presa pel coordinador operatiu del Grup d'Intervenció. En cas que l'alcalde consideri necessària una mesura d'emergència a alguna zona del seu municipi ho ha de proposar al director del pla de la Generalitat. La proposta es traslladarà al CECAT a través del CECOPAL o directament per l'alcalde o persona en qui delegui.

Execució de l'evacuació

Sempre que hi hagi un pla de la Generalitat de Catalunya activat, l'execució de l'evacuació serà feta pel Grup d'Ordre sota la coordinació del CCA o del Grup d'Intervenció.

El Grup d'Atenció i Logístic, en coordinació amb els municipis, ha d'habilitar els espais d'acollida de la població evacuada o que no pugui accedir als seus llocs de residència per motiu de l'emergència.

En cas que no hi hagi el corresponent pla de la Generalitat activat, l'evacuació es durà a terme amb els recursos del municipi.

En cas de ser necessari, es tindran presents les característiques de cada emergència per determinar la necessitat d'evacuar:

EVACUACIONS PER RISC	
Tipus de risc	Criteri
Emergències en el transport de viatgers per ferrocarril	Es recomana el confinament de la població. En cas de que les autoritats competents en la matèria exigeixin l'evacuació, es durà a terme garantint la seguretat tant de la població afectada com la de la resta d'habitants del municipi.

EVACUACIONS PER RISC	
Tipus de risc	Criteri
Emergències per onades de calor	En cas d'episodi d'onada de calor, s'optarà pel confinament com la mesura més segura, sempre seguint els consells d'autoprotecció corresponents a aquest risc.
Emergències per concentració de persones	Es recomana evacuar a la població cap a una zona segura.
Incendis forestals	La mesura de protecció per defecte és el confinament tret que alguna autoritat ordeni l'evacuació.
Risc d'inundacions	En cas que la inundació sigui imminent, si la zona dels centres d'acollida disposa d'alçada suficient, s'optarà per aquesta mesura com la més segura. Si hi ha previsió i es disposa d'un marge de temps suficients, es durà a terme l'evacuació d'aquella població que no disposi d'una zona segura de confinament, considerant els centres d'acollida no afectats per inundacions com a zona segura.
Risc per nevades	En cas d'episodi de nevades, la consigna serà el confinament com la mesura més segura, sempre seguint els consells d'autoprotecció corresponents a aquest risc.
Risc sísmic	Un cop finalitzat l'episodi es recomana evacuar a la població en una zona aïllada protegida de la caiguda d'objectes.
Risc radiològic	En cas d'emergència radiològica, s'optarà per l'evacuació de la població cap a una zona segura.
Risc per ventades	En cas d'un episodi de fortes ventades, s'optarà pel confinament com la mesura més segura, sempre seguint els consells d'autoprotecció corresponents a aquest risc.

4.4. Centres d'acollida. Tipologia

CODI	NOM I TIPUS	RESPONSABLE	ADREÇA	CAPACITAT	LLITS	CALEFACCIÓ	DUTXES AMB AIGUA CALENTA	CUINA	AFECTACIÓ PER RISC
CA-01	Sala Polivalent	Ajuntament de Vallbona d'Anoia	C/ Major, 110	75	No	Si	No	No	-
CA-02	Pavelló Poliesportiu	Ajuntament de Vallbona d'Anoia	C/ de la Campanya, s/n	2.000	No	No	Si	No	-

Document 5: Fitxes d'actuació

5.1. Fitxa d'actuació pel Centre Receptor d'Alarmes (CRA)

TIPUS D'EMERGÈNCIA: General

FITXA D'ACTUACIÓ 1	CENTRE RECEPTOR D'ALARMES (CRA)
ACCIONS A REALITZAR	
<p><u>FUNCIONS / ACCIONS</u></p> <ul style="list-style-type: none"> • Avís del sinistre o previsió de risc <p><u>Situacions de pre-alerta</u></p> <ul style="list-style-type: none"> • Ha d'avisar al CECAT • Ha d'avisar el coordinador tècnic municipal i l'alcalde. • Ha d'avisar, si l'alcalde ho creu convenient, aquelles persones que hagin de prendre les mesures preventives necessàries. • N'ha de fer el seguiment. <p><u>Alerta i emergència</u></p> <ul style="list-style-type: none"> • Ha d'anotar les dades. • Ha d'avisar: <ul style="list-style-type: none"> ○ Al CECAT ○ Al 112 ○ Coordinador tècnic municipal i l'alcaldessa ○ Els caps dels grups locals i del gabinet de premsa. ○ Els membres del consell assessor, en cas que el director del pla ho disposi. ○ Els serveis municipals que puguin afrontar el sinistre ○ En cas de risc de nevades, els responsables municipals operatius que hagin d'afrontar la possible situació de l'emergència: cap de la brigada municipal, bombers i serveis sanitaris d'urgència per tal que facin les actuacions preventives adients. • En cas de que el Pla s'activi de manera foral, ha d'avisar als membres del Consell Assessor i el Gabinet de Premsa. <p><u>MITJANS I RECURSOS</u></p> <ul style="list-style-type: none"> • Comunicacions <p><u>LLOC ON DIRIGIR-SE</u></p> <ul style="list-style-type: none"> • Ajuntament de Vallbona d'Anoia <p><u>DOCUMENTACIÓ NECESSÀRIA</u></p> <ul style="list-style-type: none"> • Llistat telefònic • Si s'escau, informació sobre avisos a elements vulnerables per a diferents supòsits. 	

5.2. Fitxa d'actuació pel Responsable Municipal de l'emergència

FITXA D'ACTUACIÓ 2	RESPONSABLE MUNICIPAL DE L'EMERGÈNCIA
ACCIONS A REALITZAR	
<p><u>FUNCIONS / ACCIONS</u></p> <ul style="list-style-type: none"> • Avís del sinistre o de la previsió de risc: ha de contactar amb el CRA per iniciar la roda de trucades, ja establerta a la fitxa d'actuació 1 (CRA). • N'ha de fer una valoració inicial (tot ampliant, si cal, la informació): <ul style="list-style-type: none"> ○ Si ha de determinar amb exactitud el lloc de l'emergència ○ Les persones afectades ○ Els danys materials ○ Informació de referència. Per exemple per incendis forestals l'estat dels camins d'accés... • Ha de contactar amb el CECAT (Tel 935 51 72 85) <ul style="list-style-type: none"> ○ Confirmar l'avís, ampliar i contrastar la informació. ○ Preguntar si s'ha activat el Pla Especial de la Generalitat i si es constitueix el CCA o no (en cas afirmatiu, s'ha de demanar on es localitza i la forma de comunicació prevista). ○ Donar els telèfons de contacte de l'Ajuntament i del CECOPAL. <p><u>Situacions de pre-alerta</u></p> <ul style="list-style-type: none"> • Ha d'informar i de donar l'ordre als responsable dels grups actuants de preparar totes les mesures preventives necessàries i els equips de resposta per l'emergència que es podran necessitar en cas de materialitzar-se les situacions d'emergències previstes. per exemple, en el cas de previsió de nevades, fer els avisos a la brigada d'obres per tal de què faci les actuacions pertinents per posar a punt tots els mitjans de prevenció i equips de resposta per l'emergència. Entre aquestes tasques, hi haurà: fer la previsió i recollida de material fundent, revisar el material de neteja de les carreteres. • Donar les instruccions d'enllestir, a nivell municipal, totes aquelles operacions de manteniment que puguin afectar els serveis bàsics, en cas de materialitzar-se les situacions d'emergències previstes. • Ha de donar l'ordre de que es faci un seguiment de la situació. • Ha de recordar al CRA la necessitat que informi als membres del Comitè Municipal d'Emergència, als centres de coordinació i als grups locals actuants, si s'escau. • Ha de recordar al CRA la necessitat que comuniquin al CECAT (Tel. 977 29 76 00) que el Pla de Protecció Civil Municipal es troba en situació de pre-alerta. <p><u>Alerta</u></p> <ul style="list-style-type: none"> • Ha de donar l'ordre de fer prendre les mesures preventives necessàries en cas de materialitzar-se les emergències previstes. Per exemple: ha de d'ordenar, si s'escau, inici del repartiment de fundents als punts conflictius en el cas de nevades. • D'acord amb el llistat d'elements vulnerables recollits en el Pla, preveure el desallotjament d'aquells elements que s'escaiguin. • Donar l'ordre d'informar als elements vulnerables. • Ha de donar l'ordre al cap del grup logístic de començar a preparar l'avituellament que puguin necessitar, en cas de confinament, els possibles elements més vulnerables. 	

FITXA D'ACTUACIÓ 2	RESPONSABLE MUNICIPAL DE L'EMERGÈNCIA
ACCIONS A REALITZAR	
<ul style="list-style-type: none"> • Ha de donar l'ordre al cap del grup sanitari de preveure tots els mitjans necessaris per atendre a aquelles persones que hagin de seguir tractaments mèdics inajornables que puguin quedar interromputs a causa de l'emergència (per exemple per nevades). • Si el Pla Especial de la Generalitat es troba en situació d'alerta, ha de gestionar la coordinació entre el Pla de Protecció Civil municipal i el Pla Especial. • Si ho creu convenient, ha de donar l'ordre d'activar formalment el Pla en el nivell d'alerta i encomanar al CRA l'avís dels membres del Comitè Municipal de l'Emergència, sense convocar-los, ja establerta a la fitxa d'actuació 1 (CRA). Comunicar aquesta activació al CECAT (Tel. 977 29 76 00). • Ha de fer el seguiment de l'alerta i, si ho creu convenient, ha de dirigir-se al CECOPAL. • Ha de fer el manteniment de contactes amb el CECAT. • L'alcalde ha de vetllar per tal que els mitjans de comunicació municipal informin a la població sobre la situació, sobre les actuacions que s'estan fent a nivell municipal i sobre els consells a seguir en cas que les previsions es materialitzin. En cas que el CECAT hagi emès un comunicat d'activació del Pla Especial de la Generalitat en fase d'alerta, l'alcalde vetllarà per tal que la informació a la població estigui en concordança amb les directrius del gabinet d'informació del Pla Especial de la Generalitat. <p><u>MITJANS I RECURSOS</u></p> <ul style="list-style-type: none"> • Comunicacions <p><u>LLOC ON DIRIGIR-SE</u></p> <ul style="list-style-type: none"> • Ajuntament de Vallbona d'Anoia <p><u>DOCUMENTACIÓ NECESSÀRIA</u></p> <ul style="list-style-type: none"> • Llistat telefònic • Si s'escau, informació sobre avisos a elements vulnerables per a diferents supòsits. 	

5.3. Fitxa d'actuació pel Coordinador Municipal de l'emergència

FITXA D'ACTUACIÓ 3	COORDINADOR MUNICIPAL DE L'EMERGÈNCIA
ACCIONS A REALITZAR	
<p><u>FUNCIONS / ACCIONS</u></p> <ul style="list-style-type: none"> • Avís del sinistre o previsió de risc. • Fer-ne una valoració inicial. <p><u>Pre-alerta:</u></p> <ul style="list-style-type: none"> • Si ho creu convenient, ha d'avisar a l'Alcalde i mantenir-s'hi en contacte per dir-li com evoluciona el sinistre. • Ha de recordar al CRA la necessitat que informi als membre del Comitè Municipal de l'Emergència, als centres de coordinació i als grups local actuals, si s'escau. • Ha de recordar al CRA la necessitat de que comuniquin al CECAT (935 51 72 85) que el Pla de protecció municipal es troba en situació de pre-alerta. <p><u>Alerta</u></p> <ul style="list-style-type: none"> • Ha d'avisar a l'Alcalde i mantenir-s'hi en contacte per dir-li com evoluciona el sinistre. • Si ho creu convenient, ha de suggerir a l'Alcalde de donar l'ordre d'avisar aquelles persones o aquells serveis que hagin de prendre les mesures preventives necessàries (en cas d'avisar-les, ell les coordinarà). • Ha d'estar en alerta i fer-ne el seguiment. • En cas d'activar-se el Pla, ha de comunicar-ho al CECAT (935 51 72 85). <p><u>Emergència</u></p> <ul style="list-style-type: none"> • Ha d'avisar el responsable municipal de l'emergència del Pla (l'alcalde). • Ha de suggerir al responsable municipal de l'emergència del Pla (l'alcaldessa) de donar l'ordre d'avisar aquelles persones o aquells serveis que hagin de prendre les mesures preventives necessàries i/o d'intervenir en el sinistre. • Ha de coordinar als serveis municipals que estiguin actuant en el sinistre o prenent mesures preventives. • Ha de dirigir-se al CECOPAL. • Ha de comunicar al CECAT (935 51 72 85) l'activació del pla. <p><u>MITJANS I RECURSOS</u></p> <ul style="list-style-type: none"> • Comunicacions <p><u>LLOC ON DIRIGIR-SE</u></p> <ul style="list-style-type: none"> • Si ho veu convenient, al CRA • En cas que s'activi el Pla, al CECOPAL <p><u>DOCUMENTACIÓ NECESSÀRIA</u></p> <ul style="list-style-type: none"> • Llistats telefònics • Cartografia general i cartografia específica. (Vegeu annexos i annex 4 d'aquest manual). 	

- Models de comunicats.
- Criteris d'activació del Pla Especial de la Generalitat i del Pla de protecció civil municipal per incendi forestal.

5.4. Fitxa d'actuació pel Representant Municipal al CECAT

FITXA D'ACTUACIÓ 4	REPRESENTANT MUNICIPAL AL CECAT
ACCIONS A REALITZAR	
<p><u>FUNCIONS / ACCIONS</u> <i>(en situació d'alerta i en situació d'emergència , per cada nivell, si s'escau)</i></p> <ul style="list-style-type: none"> • En rebre l'avís de la situació de risc o d'emergència, ha de prendre nota de la informació que li subministrin i posar-se a disposició de l'Alcalde. • Si l'alcalde constitueix el CECOPAL, ha de desplaçar-se al CECAT (prèviament ha de posar-se en contacte amb el CECAT (935 51 72 85) per determinar la necessitat que s'hi desplaci, identificant-se com a representant municipal del Pla Especial de la Generalitat). • Un cop allà, ha de posar-se a disposició del Director del Pla Especial de la Generalitat i integrar-se al Consell Assessor per tal de fer l'enllaç amb el CECOPAL i l'Alcalde. • Ha de mantenir-se permanentment informat de la situació al municipi i, al mateix temps informar al CECOPAL de les decisions del Consell Assessor del Pla Especial de la Generalitat. <p><u>MITJANS I RECURSOS</u></p> <ul style="list-style-type: none"> • Comunicacions <p><u>LLOC ON DIRIGIR-SE</u></p> <ul style="list-style-type: none"> • Sala de Crisi del CECAT. <p><u>DOCUMENTACIÓ NECESSÀRIA</u></p> <ul style="list-style-type: none"> • Cartografia general i cartografia específica 	

5.5. Fitxa d'actuació pel Cap del Gabinet d'Informació

FITXA D'ACTUACIÓ 5	CAP DEL GABINET D'INFORMACIÓ
ACCIONS A REALITZAR	
<p><u>FUNCIONS / ACCIONS</u></p> <ul style="list-style-type: none"> • Ha de contactar amb l'alcalde. Ha de demanar-li informació i instruccions. Si l'alcalde constitueix el CECOPAL, ha de desplaçar-s'hi. • Ha d'activar directament o a través del CRA el Gabinet d'Informació. • Centralitzar, coordinar i preparar la informació que rep el Comitè d'Emergència, sobre l'emergència i facilitar-la a la població, als grups actuants o a d'altres administracions a través dels mitjans de comunicació. S'inclou aquí tant la informació destinada a adoptar mesures de protecció (difusió de les ordres i recomanacions del Director del Pla) com la informació general del succés. <p><u>Alerta</u></p> <ul style="list-style-type: none"> • Difondre en nom del Director, la declaració l'Alerta del Pla d'Emergència Municipal. • Difondre els consells d'autoprotecció adequats a la població durant la situació de risc (vegeu annexos específics). • Recollir i difondre la informació sobre la situació de risc, en coordinació amb el Gabinet de Premsa del CECAT (935 54 26 23). • Difondre en nom del Director la desactivació del Pla. • Fins i tot passada la situació de risc, atendre els mitjans de comunicació social, donar-los la informació necessària, orientar-los en la recerca d'informació i corregir les informacions errònies. <p><u>Emergència</u></p> <ul style="list-style-type: none"> • Difondre en nom del Director la declaració d'Emergència del Pla d'Emergència Municipal. • Preparar i difondre els missatges d'informació a la població durant la situació d'emergència (vegeu annexos específics): <ul style="list-style-type: none"> ○ Sobre el risc i sobre les mesures d'autoprotecció. ○ Sobre les mesures que s'estan prenent per resoldre la situació i per mantenir els subministraments essencials. • Recollir i difondre la informació sobre la situació de risc, en coordinació amb el Gabinet de Premsa del CECAT (Tel. 93 554 26 23). • Control del llistat de persones evacuades i/o confinades i lloc on estan ubicades, a través del Grup Local Logístic i d'Acollida. • Si cal vetllar per la constitució d'un punt d'informació a la població i als mitjans de comunicació, amb informació de la ubicació dels afectats i amb informació contrastada i autoritzada sobre el sinistre i els mitjans que s'han disposat per resoldre'l. • Difondre en nom del Director la desactivació del Pla. • Passada l'emergència, atendre els mitjans de comunicació social, donar-los la informació necessària, orientar-los en la recerca d'informació i corregir les informacions errònies. 	

FITXA D'ACTUACIÓ 5	CAP DEL GABINET D'INFORMACIÓ
ACCIONS A REALITZAR	
<p><u>MITJANS I RECURSOS</u></p> <ul style="list-style-type: none"> • Mitjans de comunicació de l'Ajuntament <p><u>LLOC ON DIRIGIR-SE</u></p> <ul style="list-style-type: none"> • CECOPAL <p><u>DOCUMENTACIÓ NECESSÀRIA</u></p> <ul style="list-style-type: none"> • Informació general sobre el succés • Situació de risc • Mesures que s'estan prenent • Missatges d'informació a la població • Consells d'autoprotecció • Llistat de persones 	

5.6. Fitxa d'actuació pel Cap del Grup Local d'Intervenció

FITXA D'ACTUACIÓ 6	CAP DEL GRUP LOCAL D'INTERVENCIÓ
ACCIONS A REALITZAR	
<p><u>FUNCIONS / ACCIONS</u></p> <ul style="list-style-type: none"> • Ha de contactar amb l'alcalde. Ha de demanar-li informació i instruccions. Si l'alcalde constitueix el CECOPAL, ha de desplaçar-s'hi. <p><u>INCENDIS FORESTALS</u></p> <p><u>Un cop rebut l'avís</u></p> <ul style="list-style-type: none"> • Ha de contactar amb l'alcalde (o el seu substitut). Ha de demanar-li informació i instruccions. Si l'alcalde constitueix el CECOPAL, ha de desplaçar-s'hi. • Ha de contactar amb els actuants del grup i convocar-los a l'Ajuntament. • Per incendis forestals, d'acord amb l'alcalde i segons les necessitats, ha de constituir amb el personal que hagi reunit: • Tenint en compte les característiques físiques i els coneixements, els equips d'ajuda a la intervenció. • Reforços de prevenció, que ha de distribuir com a vigilància de les zones apagades ja controlades. • Ha d'organitzar els relleus quan sigui convenient. • D'acord amb el responsable del Grup Local Logístic i d'Acollida, ha d'organitzar l'avituallament dels equips. 	

FITXA D'ACTUACIÓ	CAP DEL GRUP LOCAL D'INTERVENCIÓ
6	
ACCIONS A REALITZAR	
<p><u>NEVADES</u></p> <p><u>Pre-alerta</u></p> <ul style="list-style-type: none"> • Avisar els membres del grup local d'intervenció. • Comprovar els mitjans disponibles. • Si no hi ha prou fundents, abastir-se en coordinació amb el grup logístic i d'acollida. • Donar instruccions per revisar la maquinària del grup d'intervenció, per exemple: màquines llevaneus, pales, camions estenedors, etc. • Revisar els equips personals i manuals. <p><u>Alerta</u></p> <ul style="list-style-type: none"> • Intensificar les tasques pròpies de la pre-alerta. • Ha de contactar amb el director del Pla i/o amb els coordinador de l'emergència. Ha de demanar-li informació i instruccions. Si el director del Pla constitueix el CECOPAL, ha de desplaçar-s'hi. • Ha de contactar amb els actuants del grup i convocar-los a l'ajuntament. • Estendre fundents en els punts crítics, si s'escau, d'acord amb el grup local logístic, tot considerant quines són les vies del municipi i els accessos que amb més urgència, el municipi hauria de mantenir lliures de neu (per exemple, accessos a centres sanitaris). En aquest procés s'ha de tenir en compte que el Pla NEUCAT ja dóna prioritat a determinades vies de comunicació, que seran netejades per part de les empreses gestores. • D'acord amb el responsable del grup local logístic, ha d'organitzar l'avituellament dels equips. <p><u>Emergència 1</u></p> <ul style="list-style-type: none"> • D'acord amb el director del Pla i segons les necessitats, ha de construir amb el personal que hagi reunit, els equips d'ajuda a la intervenció dels bombers, tenint en compte les característiques físiques i els coneixements. • Ha d'organitzar els relleus quan sigui convenient. • D'acord amb el responsable del grup local logístic, ha d'organitzar l'avituellament dels equips. • Donar ordres de netejar les vies i estendre fundents, d'acord amb les vies prioritàries previstes o sobrevingudes. <p><u>Emergència 2</u></p> <ul style="list-style-type: none"> • Intensificar les tasques pròpies de l'emergència 2. • Coordinar-se amb els mitjans externs del municipi per fer les tasques de neteja, de rescats, d'evacuacions, si s'escau. <p><u>MITJANS I RECURSOS</u></p> <ul style="list-style-type: none"> • Mitjans de l'ajuntament segons risc <p><u>LLOC ON DIRIGIR-SE</u></p> <ul style="list-style-type: none"> • CECOPAL 	

FITXA D'ACTUACIÓ 6	CAP DEL GRUP LOCAL D'INTERVENCIÓ
ACCIONS A REALITZAR	
<p><u>DOCUMENTACIÓ NECESSÀRIA</u></p> <ul style="list-style-type: none"> • Cartografia general i cartografia específica. 	

5.7. Fitxa d'actuació pel Cap del Grup Local Logístic i d'Acollida

FITXA D'ACTUACIÓ 7	CAP DEL GRUP LOCAL LOGÍSTIC I D'ACOLLIDA
ACCIONS A REALITZAR	
<ul style="list-style-type: none"> • Ha de contactar amb l'alcalde. Ha de demanar-li informació i instruccions. Si l'Alcalde constitueix el CECOPAL, desplaçar-s'hi. • Ha d'activar directament o a través del CRA el Grup Local Logístic i d'Acollida. <p><u>ACCIONS PER A LES FUNCIONS LOGÍSTIQUES</u></p> <ul style="list-style-type: none"> • Ha de quantificar, preveure i tenir localitzats els mitjans extraordinaris disponibles en el municipi. • Ha de contactar amb el Grup Logístic del Pla Especial de la Generalitat, per gestionar de mutu acord la demanda de recursos necessaris, públics o privats, que es puguin obtenir al terme municipal i que figuren en el directori telefònic que acompanya aquest document. • Ha de controlar l'ús dels recursos gestionats i el seu estat. • La demanda de recursos aliens al municipi s'ha de fer sempre des del CECAT (935 51 72 85). <p><u>ACCIONS PER A LES FUNCIONS D'ACOLLIDA</u></p> <ul style="list-style-type: none"> • En cas d'evacuació, ha de determinar conjuntament amb l'alcalde, i el responsable del Grup Local d'Ordre, en funció de l'àrea a evacuar, el centre o els centres d'acollida. • Ha d'activar els centres d'acollida i els seus responsables. • Ha de desplaçar als centres d'acollida l'equip d'acollida. • Ha de preveure, juntament amb el Grup Logístic del Pla Especial de la Generalitat, l'avitallament de centre d'acollida. • Ha de designar un responsable del centre d'acollida, que tindrà les següents funcions: <ul style="list-style-type: none"> ○ Portar el control nominal de les persones evacuades i/o acollides. ○ Transmetre les necessitats que puguin presentar-se. ○ Rebre i distribuir l'avitallament. • Ha de rebre els voluntaris ocasionals que es presenten, anotar els noms en una llista, agrupar-los i integrar-los, segons la seva capacitat en els grups locals actuants més adients. Si no són necessaris, cal comunicar-los que l'Ajuntament es posarà en contacte quan necessiti la seva ajuda. • Si es necessiten voluntaris i no n'hi ha prou, d'acord amb l'alcalde, ha de demanar la participació de veïns del municipi. 	

FITXA D'ACTUACIÓ 7	CAP DEL GRUP LOCAL LOGÍSTIC I D'ACOLLIDA
ACCIONS A REALITZAR	
<ul style="list-style-type: none"> • Ha d'establir, juntament amb el Grup Logístic del Pla Especial de la Generalitat, el reforç de comunicacions del centre d'acollida. <p><u>MITJANS I RECURSOS</u></p> <ul style="list-style-type: none"> • Transport urbà, aliments, medicaments, material lleuger i pesant de treball i transport. <p><u>LLOC ON DIRIGIR-SE</u></p> <ul style="list-style-type: none"> • Lloc on es localitza l'emergència • CECOPAL • Centres d'acollida <p><u>DOCUMENTACIÓ NECESSÀRIA</u></p> <ul style="list-style-type: none"> • Fitxes per recopilar dades. 	

5.8. Fitxa d'actuació pel Cap del Grup Local d'Avisos a la Població

FITXA D'ACTUACIÓ 8	CAP DEL GRUP LOCAL D'AVISOS A LA POBLACIÓ
ACCIONS A REALITZAR	
<ul style="list-style-type: none"> • Ha de contactar amb l'alcalde. Ha de demanar-li informació i instruccions. Si l'alcalde constitueix el CECOPAL, ha de desplaçar-s'hi. <p><u>ACCIONS PER A LES FUNCIONS D'AVÍS A LA POBLACIÓ</u></p> <ul style="list-style-type: none"> • Ha de determinar conjuntament amb l'alcalde, d'acord amb el director del Pla, la necessitat d'efectuar algun tipus d'avís. • Ha de comprovar l'operativitat dels mitjans d'avís i informació. Si fos necessària la col·laboració del Grup d'Ordre i Avisos a la Població del Pla Especial de la Generalitat, cal demanar-la a l'alcalde, perquè al seu torn la demani al director d'aquest Pla. • Ha de consultar la informació sobre consells d'autoprotecció (vegeu l'annex 2 dels annexos específics d'aquest manual). • Ha d'establir l'avís telefònic i/o el desplaçament als nuclis aïllats. • Ha de determinar conjuntament amb l'alcalde la necessitat d'informar el conjunt de la població. • Ha d'establir el sistema d'atendre els veïns que s'adrecin a l'Ajuntament cercant informació, bé desplaçant-s'hi, bé per telèfon. <p><u>ESPECIAL PER NEVADES:</u></p> <p><u>Avís de risc de nevades intenses: pre-alerta</u></p> <ul style="list-style-type: none"> • Avisar els membres del grup local d'ordre i avisos a la població. 	

FITXA D'ACTUACIÓ 8	CAP DEL GRUP LOCAL D'AVISOS A LA POBLACIÓ
ACCIONS A REALITZAR	
<ul style="list-style-type: none"> • Coordinar-se amb el grup logístic per tenir a punt les rutes de neteja establertes al municipi i per a que estigui a punt les zones de distribució de sal, la senyalització dels punts més conflictius i per a que s'habilitin els aparcaments de vehicles, en cas de ser necessaris. • Comprovar els mitjans disponibles. • Ha d'establir l'avís telefònic i/o el desplaçament als nuclis aïllats. <p><u>Alerta</u></p> <ul style="list-style-type: none"> • Ha de consultar la informació sobre consells d'autoprotecció (vegeu l'annex), sobre l'estat de la xarxa viària, sobre les rutes preferents, sobre els punts conflictius a nivell municipal, sobre la conveniència o obligatorietat de fer servir cadenes, sobre l'estat de funcionament dels transports públics. • Ha d'establir l'avís telefònic i/o el desplaçament als nuclis aïllats, així com els consells d'autoprotecció. • Ha de procedir al desallotjament dels elements vulnerables que s'escaiguin. • Ha de situar als efectius en els punts crítics (zones obagues, zones més altes, zones amb més densitat de població...) per conèixer els problemes que puguin sorgir i la seva evolució. • Ha d'establir el sistema d'atendre els veïns que s'adrecin a l'Ajuntament cercant informació, bé desplaçant-s'hi, bé per telèfon. <p><u>Emergència 1</u></p> <ul style="list-style-type: none"> • Ha de recollir, contrastar i facilitar al director del Pla tota la informació que generi l'emergència (transports, serveis bàsics, estat de la xarxa viària, rutes preferents, punts conflictius a nivell municipal, conveniència o obligatorietat de fer servir cadenes, etc.). • Ha d'encarregar als membres del grup: <ul style="list-style-type: none"> ○ El control dels accessos a vies o zones impracticables (zones obagues, zones molt altes...). ○ La senyalització dels punts especialment conflictius. • Ha de revisar els punts, equipaments, establiments i habitatges que puguin resultar afectats i que no hagin estat prèviament desallotjats (masies aïllades, restaurants...), i procedir a l'avís telefònic i/o el desplaçament fins aquests, en cas que sigui necessari. • També ha de considerar si s'escau, el desallotjament i evacuació (vegeu el directori telefònic a l'annex general i el quadre d'elements vulnerables del punt 2). En cas d'evacuació, s'ha de determinar conjuntament amb l'alcalde i amb el cap de bombers, la zona a evacuar. • En cas d'evacuació, ha de preveure conjuntament amb el responsable del grup local logístic, quins seran els centres d'acollida i els mitjans de transport necessaris. • Ha d'executar l'evacuació, en cas que sigui necessari. • Ha d'establir el missatge, els consells d'autoprotecció i determinar les rutes d'avís i evacuació. (consulteu el capítol 5.1.4. i l'annex 2). • Ha de preveure la vigilància de les zones evacuades. • Ha d'establir el sistema d'atendre els veïns que s'adrecin a l'Ajuntament cercant informació, bé desplaçant-s'hi, bé per telèfon. 	

FITXA D'ACTUACIÓ 8	CAP DEL GRUP LOCAL D'AVISOS A LA POBLACIÓ
ACCIONS A REALITZAR	
<p><u>Emergència 2</u></p> <ul style="list-style-type: none">• Intensificar les tasques pròpies de l'emergència 1.• Demanar , en coordinació amb el grup logístic, la col·laboració de voluntaris i establir els sistemes de control i adjudicació de tasques als voluntaris municipals. <p><u>MITJANS I RECURSOS</u></p> <ul style="list-style-type: none">• Propis del seu treball <p><u>LLOC ON DIRIGIR-SE</u></p> <ul style="list-style-type: none">• CECOPAL <p><u>DOCUMENTACIÓ NECESSÀRIA</u></p> <ul style="list-style-type: none">• Propis del seu treball	

Document 6: Directori telefònic i catàleg de mitjans i recursos

6.1. Directori telefònic

6.1.1. Organigrama municipal de l'emergència

CÀRREC OPERATIU		CÀRREC HABITUAL	NOM I COGNOMS	TELÈFON
Centre Receptor d'Alarmes		Oficina d'atenció al ciutadà		
Responsable municipal de l'emergència	Titular	Alcaldeessa		
	Substitut	Regidor de Governació, Habitatge i Medi Ambient		
Coordinador municipal de l'emergència	Titular	Regidor d'urbanisme, obra pública, gent gran i ensenyament		
	Substitut	Regidora de l'àrea Social i Famílies, Sanitat i Salut Pública		
Cap del Grup Local d'Avisos a la població	Titular	Alcaldeessa		
	Substitut	Administrativa		
Cap del Grup local logístic i d'acollida	Titular	Regidora de l'àrea Social i Famílies, Sanitat i Salut Pública		
	Substitut	Cap de la Brigada		
Cap del Gabinet d'informació	Titular	Alcaldeessa		
	Substitut	Departament de comunicació		
Cap del Grup local d'intervenció	Titular	President de l'ADF		
	Substitut	Membre de l'ADF		
Representant municipal al CECAT	Titular	Regidor de Governació, Habitatge i Medi Ambient		
	Substitut	Administrativa		

6.1.1.1. Composició dels grups

GRUP LOCAL D'INTERVENCIÓ

Cap del Grup local d'intervenció	Titular	President de l'ADF		
	Substitut	Membre de l'ADF		

GRUP LOCAL LOGÍSTIC I D'ACOLLIDA

Cap del Grup local logístic i d'acollida	Titular	Regidora de l'àrea Social i Famílies, Sanitat i Salut Pública		
	Substitut	Cap de la Brigada		

GRUP LOCAL D'AVISOS A LA POBLACIÓ

Cap del Grup local logístic i d'acollida	Titular	Regidora de l'àrea Social i Famílies, Sanitat i Salut Pública		
	Substitut	Cap de la Brigada		

6.1.2. Centres de coordinació i serveis d'emergència

SERVEI	TELÈFON	CORREU ELECTRÒNIC
112	112	-
CECAT	935 51 72 85	cecat@gencat.cat
CRA	937 71 80 02	vallbona@vallbonadanoia.cat
CECOPAL	937 71 80 02	vallbona@vallbonadanoia.cat
Xarxa Rescat	VALLBONAANOIA 7829201	VALLBONAANOIA 7829202

6.1.3. Centres d'acollida

CODI	NOM	ADREÇA	TELÈFON
CA-01	Sala Polivalent	C/ Major, 110	
CA-02	Pavelló Poliesportiu	C/ de la Campanya, s/n	

6.1.4. Mitjans de comunicació

EMISSOR/A	FREQUENCIA / MITJÀ	RESPONSABLE/ DADES DE LOCALITZACIÓ
Catalunya Ràdio	99.2 – 97.3	Av. Diagonal, 614 – 616. Barcelona, 933 06 92 00
Radio Nacional d'Espanya a Catalunya – Ràdio 4	89.4 – 94.3	Pg. de Gràcia, 1. Barcelona, 933 04 81 00
Catalunya Informació	104.0 – 98.3	Av. Diagonal, 614 – 616. Barcelona, 933 06 92 00
Ajuntament de Vallbona	Pàgina web i xarxes socials	937 71 80 02

Ajuntament de Vallbona	Butlletí municipal	937 71 80 02
------------------------	--------------------	--------------

6.1.5. Municipis veïns

NOM MUNICIPI	TELÈFON AJUNTAMENT	TELÈFON POLICIA LOCAL
Capellades	938 01 10 01	938 01 08 00
Piera	937 78 82 00	937 78 82 25
La Torre de Claramunt	938 01 03 29	938 01 37 48
Cabrera d'Anoia	937 74 90 17	-
La Pobla de Claramunt	938 08 60 75	-

6.2. Catàleg de mitjans i recursos

6.2.1. Mitjans i recursos de l'ajuntament

NOM		PERSONA DE CONTACTE	DADES DE LOCALITZACIÓ
MATERIAL	UNITATS		
Motoserres	2	ADF	
Desbrossadores	2		
Podadora	1		
Trituradora	1		
Llances	-		
Ràcords	-		
Mànegues	-		
EPIS ADF	-		
Remolc 500 litres	1		
Emissores	-		

6.2.2. Vehicles municipals

TIPUS	MATRÍCULA	MODEL	DEPARTAMENT	PÀRKING
4x4		Ford Ranger	ADF	Magatzem ADF
4x4		Ford Ranger		
4x4		Ford Ranger		

6.2.3. Xarxa d'hidrants municipal

CODI	TIPUS	UBICACIÓ	COORDANDES UTM	
			X	Y
PAH-1	Hidrant	C/ Nou	392312	4597289
PAH-2	Hidrant	C/ Corraló	392152	4597145
PAH-3	Hidrant	C/ Pius XII	391915	4596982
PAH-4	Hidrant	C/ Vallbona de les Monges	392027	4597037
PAH-5	Hidrant	C/ de la Campanya	392003	4596817
PAH-6	Hidrant	C/ del Roser	392562	4597751
PAH-7	Hidrant	Av/ del Roser	390991	4597635
PAH-8	Hidrant	C/ de la Font del Magí	392815	4598410
PAH-9	Hidrant	Passeig del mirador	392279	4597416
PAH-10	Hidrant	C/ del Reguerot	392139	4596897
PAH-11	Hidrant	C/ de la Font del Magí	392548	4597963
PAH-12	Hidrant	C/ Garbí	393029	4598570
PAH-13	Hidrant	C/ Nou	392257	4597188
PAH-14	Hidrant	Can Manel	391237	4597729
PAH-15	Hidrant	Accés depuradora de Vallbona	390991	4597583
PAH-16	Hidrant	Fibres Plàstiques S.A.	392076	4596637
PAH-17	Hidrant	Ca la Fou	391822	4596353
PAB-1	Bassa	Bassa Vallbonica	392686	4598250
PAB-2	Bassa	Bassa Serra de Llegònies	391291	4598111
PAB-3	Bassa	Bassa de la Rovira del Sabader	392691	4598255

6.2.4. Associacions i grups voluntaris locals

NOM	PERSONA DE CONTACTE	DADES DE CONTACTE
ADF Vallbona d'Anoia		

6.2.5. Serveis bàsics

SERVEI	PERSONA DE CONTACTE	DADES DE CONTACTE
Gas	Gas Natural	900 75 07 50
	Gas butà	901 12 12 12
Elèctrica	FECSA ENDESA	900 77 00 77
Aigua	SOREA	938 03 14 83
Telecomunicacions	Movistar	1002

6.2.6. Serveis sanitaris

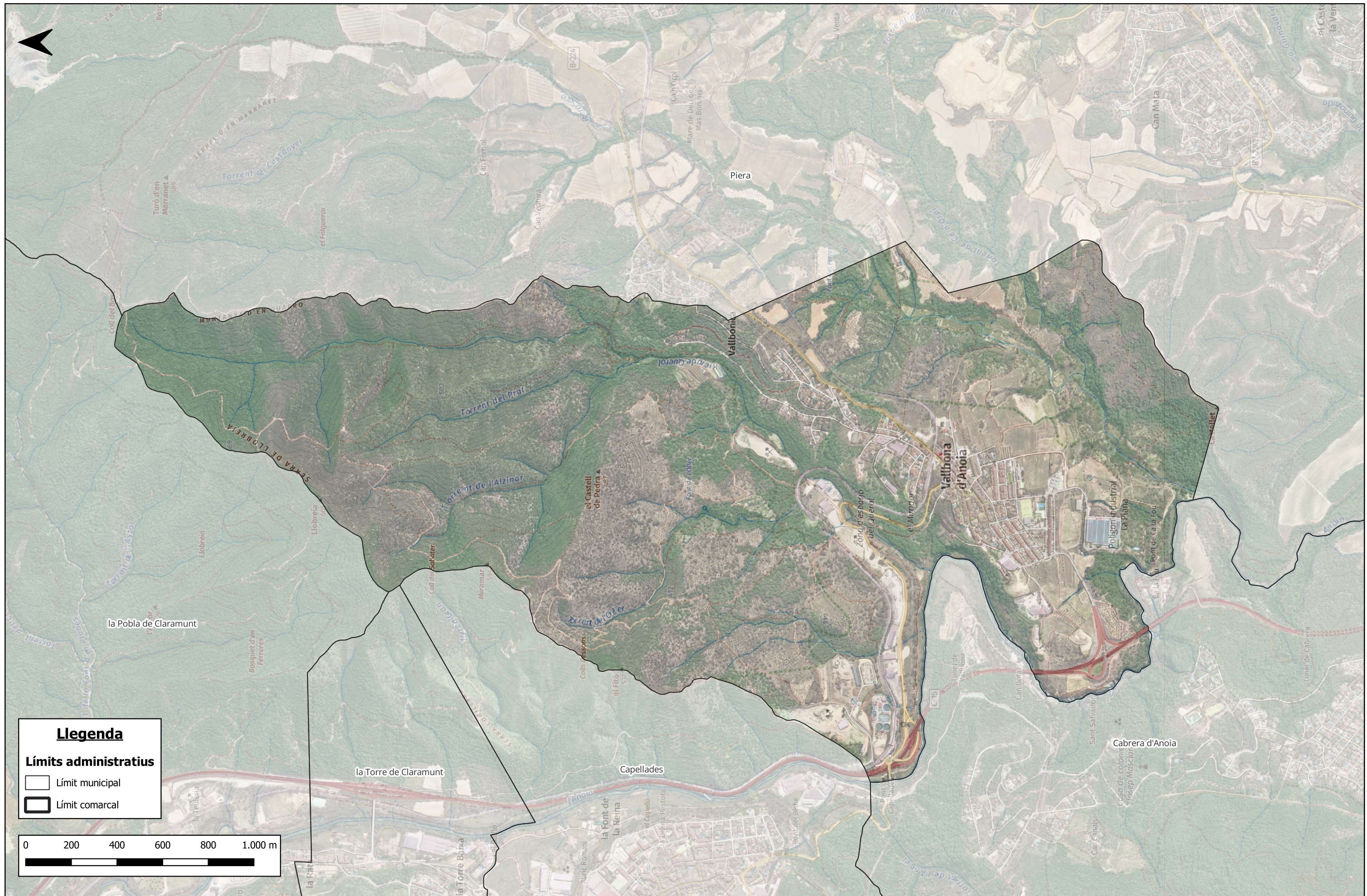
SERVEI	PERSONA DE CONTACTE	DADES DE CONTACTE
Consultori municipal	-	937 71 91 71

6.2.7. Privats

SERVEI	ADREÇA	TELÈFON	RECURS
Farmàcia Font Puiggròs	C/ Major, 84	937 71 81 04	Farmàcia
Ca la Neus	C/ Nou, 59	937 71 92 35	Supermercat
Can Tiquet	C/ Major, 81-83	93 771 80 28	Carnisseria
Cal Simón	C/ Major, 88	632 26 36 41	Botiga de queviures
Forn degustació	Plaça de l'Església, 3	931 35 14 50	Forn de pà

Document 7: Cartografia

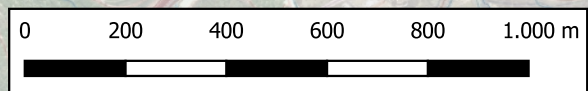
1. Situació del municipi
 - 2.1. Nucli de Vallbona d'Anoia
 - 2.2. Nucli de Vallbonica
 - 3.1. Risc en el transport de viatgers per ferrocarril
 - 3.2. Risc per onades de calor
 - 3.3.1. Risc per concentració de persones en actes de pública concurrència al nucli de Vallbona
 - 3.3.2. Risc per concentració de persones en actes de pública concurrència al nucli de Vallbonica
 - 4.1.1. Risc per incendis forestals al terme municipal
 - 4.1.2. Risc per incendis forestals al sud del terme municipal
 - 4.1.3. Risc per incendis forestals al nucli de Vallbona d'Anoia
 - 4.1.4. Risc per incendis forestals al nucli de Vallbonica
 - 4.2.1. Risc d'inundacions al sud del terme municipal
 - 4.3.1. Risc per nevades al terme municipal
 - 4.3.2. Risc per nevades al sud del terme municipal
 - 4.3.3. Risc per nevades al nucli de Vallbona d'Anoia
 - 4.3.4. Risc per nevades al nucli de Vallbonica
 - 4.4.1. Risc per sismes
 - 4.5.1. Risc radiològic
 - 4.6.1. Risc per ventades




Llegenda

Límits administratius

- Límit municipal
- Límit comarcal



 Carrer de Zamora 46, 1r 6è 08005 Barcelona Tel: 93.013-02-33 info@msconsultors.net	TÍTOL PROJECTE: DUPROCIM DEL MUNICIPI DE VALLBONA D'ANOIA	EMPLAÇAMENT: Ajuntament de Vallbona d'Anoia Carrer Major, 110	EL TÈCNIC: MSConsultors	LA PROPIETAT: Ajuntament de Vallbona d'Anoia	TÍTOL DEL PLÀNOL Situació del municipi	EXPEDIENT: 250137	DATA: Desembre 2025	NÚM. PLÀNOL: <div style="font-size: 2em; font-weight: bold; text-align: center;">1</div>
	FITXER: DUPROCIM_Vallbona.qgz	ESCALA: 1 : 15.0000 (A3)						



Llegenda

Límits administratius

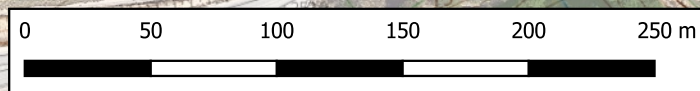
- Límit municipal
- Límit comarcal

Subministraments bàsics

- Línea d'alta tensió

Xarxa ferroviària

- Xarxa de FGC



<p>ms consultors Carrer de Zamora 46, 1r 6è 08005 Barcelona Tel: 93.013-02-33 info@msconsultors.net</p>	<p>TÍTOL PROJECTE:</p> <p>DUPROCIM DEL MUNICIPI DE VALLBONA D'ANOIA</p>	<p>EMPLAÇAMENT:</p> <p>Ajuntament de Vallbona d'Anoia Carrer Major, 110</p>	<p>EL TÈCNIC:</p> <p>MSConsultors</p>	<p>LA PROPIETAT:</p> <p>Ajuntament de Vallbona d'Anoia</p>	<p>TÍTOL DEL PLÀNOL</p> <p>Nucli de Vallbona d'Anoia</p>	<p>EXPEDIENT:</p> <p>250137</p>	<p>DATA:</p> <p>Desembre 2025</p>	<p>NÚM. PLÀNOL:</p> <p>2.1</p>
						<p>FITXER:</p> <p>DUPROCIM_Vallbona.qgz</p>	<p>ESCALA:</p> <p>1 : 3.0000 (A3)</p>	



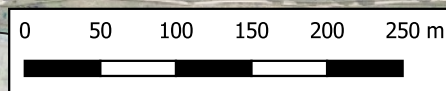
Llegenda

Límits administratius

- Límit municipal
- Límit comarcal

Xarxa ferroviària

- Xarxa de FGC



 Carrer de Zamora 46, 1r 6è 08005 Barcelona Tel: 93.013-02-33 info@msconsultors.net	TÍTOL PROJECTE:	EMPLAÇAMENT:	EL TÈCNIC:	LA PROPIETAT:	TÍTOL DEL PLÀNOL	EXPEDIENT:	DATA:	NÚM. PLÀNOL: 2.2
	DUPROCIM DEL MUNICIPI DE VALLBONA D'ANOIA	Ajuntament de Vallbona d'Anoia Carrer Major, 110	MSConsultors	Ajuntament de Vallbona d'Anoia	Nucli de Vallbonica	250137	Desembre 2025	
						FITXER: DUPROCIM_Vallbona.qgz	ESCALA: 1 : 5.0000 (A3)	



Llegenda

Límits administratius

- Límit municipal
- ▭ Límit comarcal

Elements vulnerables

- 🚉 Estació

Elements de protecció civil

- 🏠 Centre d'acollida
- 🌿 Punt de reunió
- 🚒 CECOPAL
- 🚰 CRA

Xarxa ferroviària

- 🚊 Xarxa de FGC



<p>ms consultors Carrer de Zamora 46, 1r 6è 08005 Barcelona Tel: 93.013-02-33 info@msconsultors.net</p>	<p>TÍTOL PROJECTE:</p> <p>DUPROCIM DEL MUNICIPI DE VALLBONA D'ANOIA</p>	<p>EMPLAÇAMENT:</p> <p>Ajuntament de Vallbona d'Anoia Carrer Major, 110</p>	<p>EL TÈCNIC:</p> <p>MSConsultors</p>	<p>LA PROPIETAT:</p> <p>Ajuntament de Vallbona d'Anoia</p>	<p>TÍTOL DEL PLÀNOL</p> <p>Risc en el transport de viatgers per ferrocarril</p>	<p>EXPEDIENT:</p> <p>250137</p>	<p>DATA:</p> <p>Desembre 2025</p>	<p>NÚM. PLÀNOL:</p> <p>3.1</p>
	<p>FITXER:</p> <p>DUPROCIM_Vallbona.qgz</p>	<p>ESCALA:</p> <p>1 : 7.500 (A3)</p>						



Llegenda

Límits administratius

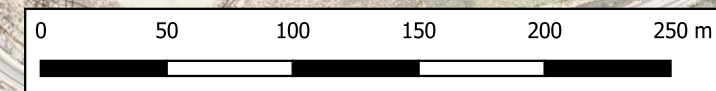
- Límit municipal
- Límit comarcal

Elements vulnerables

- Risc per onades de calor
- 🎓 Educatiu
- 🏊 Esportiu
- ⊕ Sanitari

Elements de protecció civil

- 🏠 Centre d'acollida
- 🚒 CECOPAL
- 📞 CRA



<p>ms consultors Carrer de Zamora 46, 1r 6è 08005 Barcelona Tel: 93.013-02-33 info@msconsultors.net</p>	TÍTOL PROJECTE:	EMPLAÇAMENT:	EL TÈCNIC:	LA PROPIETAT:	TÍTOL DEL PLÀNOL	EXPEDIENT:	DATA:	NÚM. PLÀNOL: 3.2
	DUPROCIM DEL MUNICIPI DE VALLBONA D'ANOIA	Ajuntament de Vallbona d'Anoia Carrer Major, 110	MSConsultors	Ajuntament de Vallbona d'Anoia	Risc per onades de calor	250137	Desembre 2025	
						FITXER: DUPROCIM_Vallbona.qgz	ESCALA: 1 : 3.000 (A3)	



Llegenda

Límits administratius

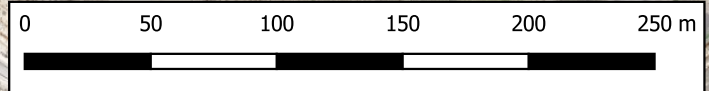
- Límit municipal
- ▭ Límit comarcal

Elements vulnerables

- Risc per actes de pública concurrència
- ⊗ Nucli urbà

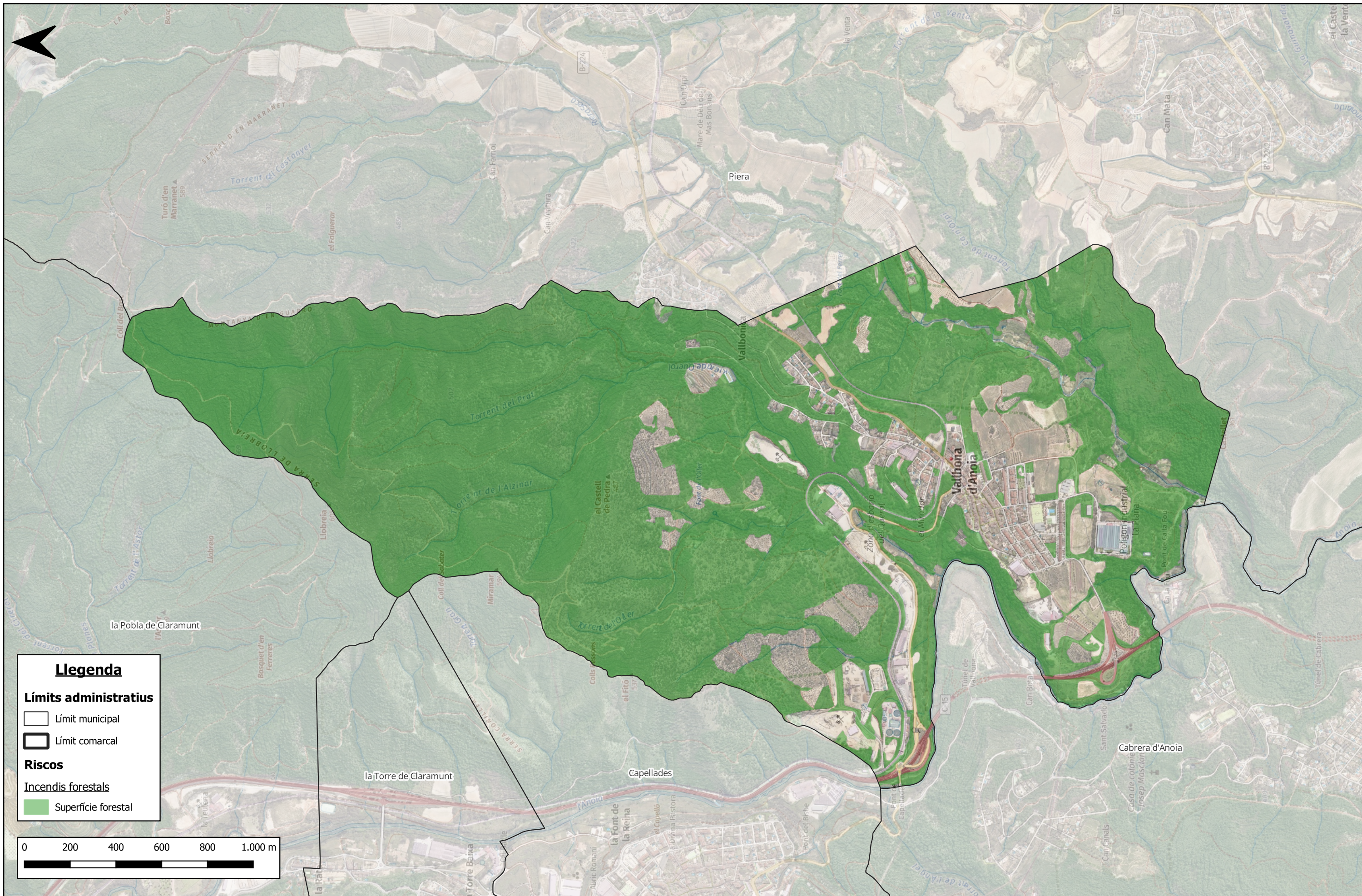
Elements de protecció civil

- 📍 Punt de reunió
- 🚒 CECOPAL
- 📞 CRA



<p>Carrer de Zamora 46, 1r 6è 08005 Barcelona Tel: 93.013-02-33 info@msconsultors.net</p>	TÍTOL PROJECTE:	EMPLAÇAMENT:	EL TÈCNIC:	LA PROPIETAT:	TÍTOL DEL PLÀNOL	EXPEDIENT:	DATA:	NÚM. PLÀNOL:
	DUPROCIM DEL MUNICIPI DE VALLBONA D'ANOIA	Ajuntament de Vallbona d'Anoia Carrer Major, 110	MSConsultors	Ajuntament de Vallbona d'Anoia	Risc per concentració de persones en actes de pública concurrència al nucli de Vallbona	250137	Desembre 2025	<p>3.3.1</p>
					DUPROCIM_Vallbona.gqz	ESCALA: 1 : 3.000 (A3)		





Llegenda

Límits administratius


-  Límit municipal
-  Límit comarcal

Riscos

Incendis forestals

-  Superfície forestal



 Carrer de Zamora 46, 1r 6è 08005 Barcelona Tel: 93.013-02-33 info@msconsultors.net	TÍTOL PROJECTE:	EMPLAÇAMENT:	EL TÈCNIC:	LA PROPIETAT:	TÍTOL DEL PLÀNOL	EXPEDIENT:	DATA:	NÚM. PLÀNOL:
	DUPROCIM DEL MUNICIPI DE VALLBONA D'ANOIA	Ajuntament de Vallbona d'Anoia Carrer Major, 110	MSConsultors	Ajuntament de Vallbona d'Anoia	Risc per incendis forestals al terme municipal	250137	Desembre 2025	
						FITXER: DUPROCIM_Vallbona.qgz	ESCALA: 1 : 15.000 (A3)	4.1.1



Llegenda

Límits administratius

- Límit municipal
- Límit comarcal

Elements vulnerables

- 🌾 Agrícola
- 🏠 Nucli urbà
- 🏭 Polígon Industrial
- 🏡 Masia

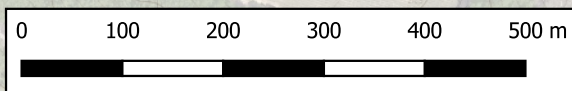
Elements de protecció civil

- 🏠 Centre d'acollida
- 💧 Hidrant
- 📦 Magatzem de l'ADF
- 👥 Punt de reunió
- 🚒 CECOPAL
- 📞 CRA

Riscos

Incendis forestals

- 🌲 Superfície forestal



ms consultors
 Carrer de Zamora 46, 1r 6è
 08005 Barcelona
 Tel: 93.013-02-33
 info@msconsultors.net

TÍTOL PROJECTE:
 DUPROCIM DEL MUNICIPI DE VALLBONA D'ANOIA

EMPLAÇAMENT:
 Ajuntament de Vallbona d'Anoia
 Carrer Major, 110

EL TÈCNIC:
 MSConsultors

LA PROPIETAT:
 Ajuntament de Vallbona d'Anoia

TÍTOL DEL PLÀNOL
 Risc per incendis forestals al sud del terme municipal

EXPEDIENT:
 250137

FITXER:
 DUPROCIM_Vallbona.qgz

DATA:
 Desembre 2025

ESCALA:
 1 : 7.500 (A3)

NÚM. PLÀNOL:
4.1.2



Llegenda

Límits administratius

- Límit municipal
- Límit comarcal

Elements vulnerables

- Agrícola
- Polígon Industrial

Elements de protecció civil

- Centre d'acollida
- Hidrant
- Magatzem de l'ADF
- Punt de reunió
- CECOPAL
- CRA

Riscos

Incendis forestals

- Superfície forestal



ms consultors
 Carrer de Zamora 46, 1r 6è
 08005 Barcelona
 Tel: 93.013-02-33
 info@msconsultors.net

TÍTOL PROJECTE:
 DUPROCIM DEL MUNICIPI DE VALLBONA D'ANOIA

EMPLAÇAMENT:
 Ajuntament de Vallbona d'Anoia
 Carrer Major, 110

EL TÈCNIC:
 MSConsultors

LA PROPIETAT:
 Ajuntament de Vallbona d'Anoia

TÍTOL DEL PLÀNOL
 Risc per incendis forestals al nucli de Vallbona d'Anoia

EXPEDIENT:
 250137

FITXER:
 DUPROCIM_Vallbona.gqz

DATA:
 Desembre 2025

ESCALA:
 1 : 3.000 (A3)

NÚM. PLÀNOL:
4.1.3



Llegenda

Límits administratius

- Límit municipal
- Límit comarcal

Elements vulnerables

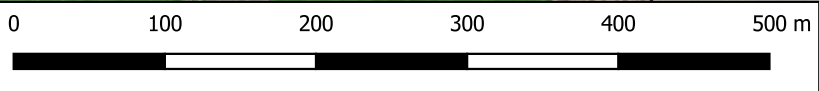
- 🌾 Agrícola
- 🏠 Nucli urbà
- 🏭 Polígon Industrial
- 🏡 Masia

Elements de protecció civil

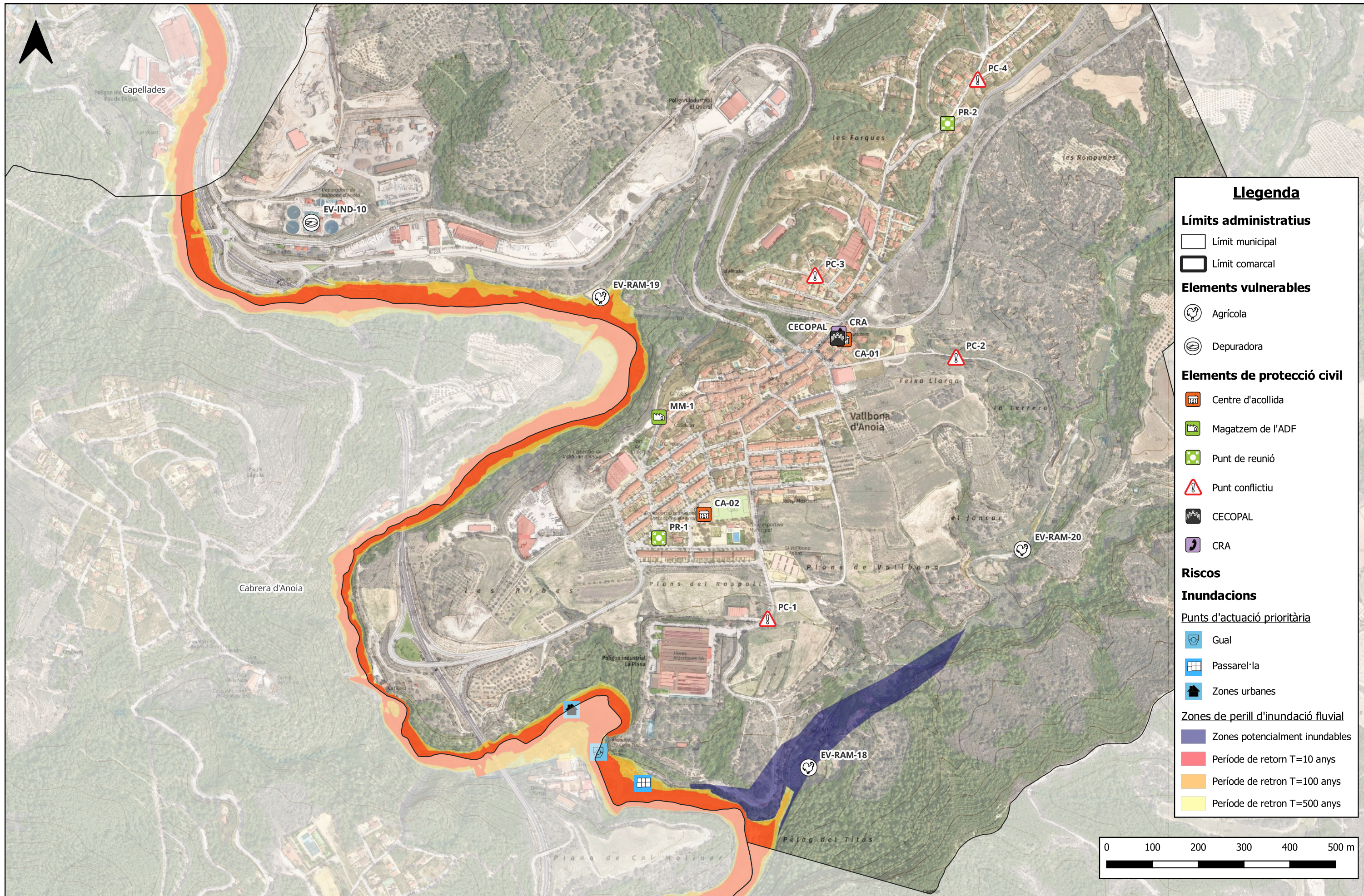
- 💧 Bassa
- 🔧 Hidrant
- 🟢 Punt de reunió

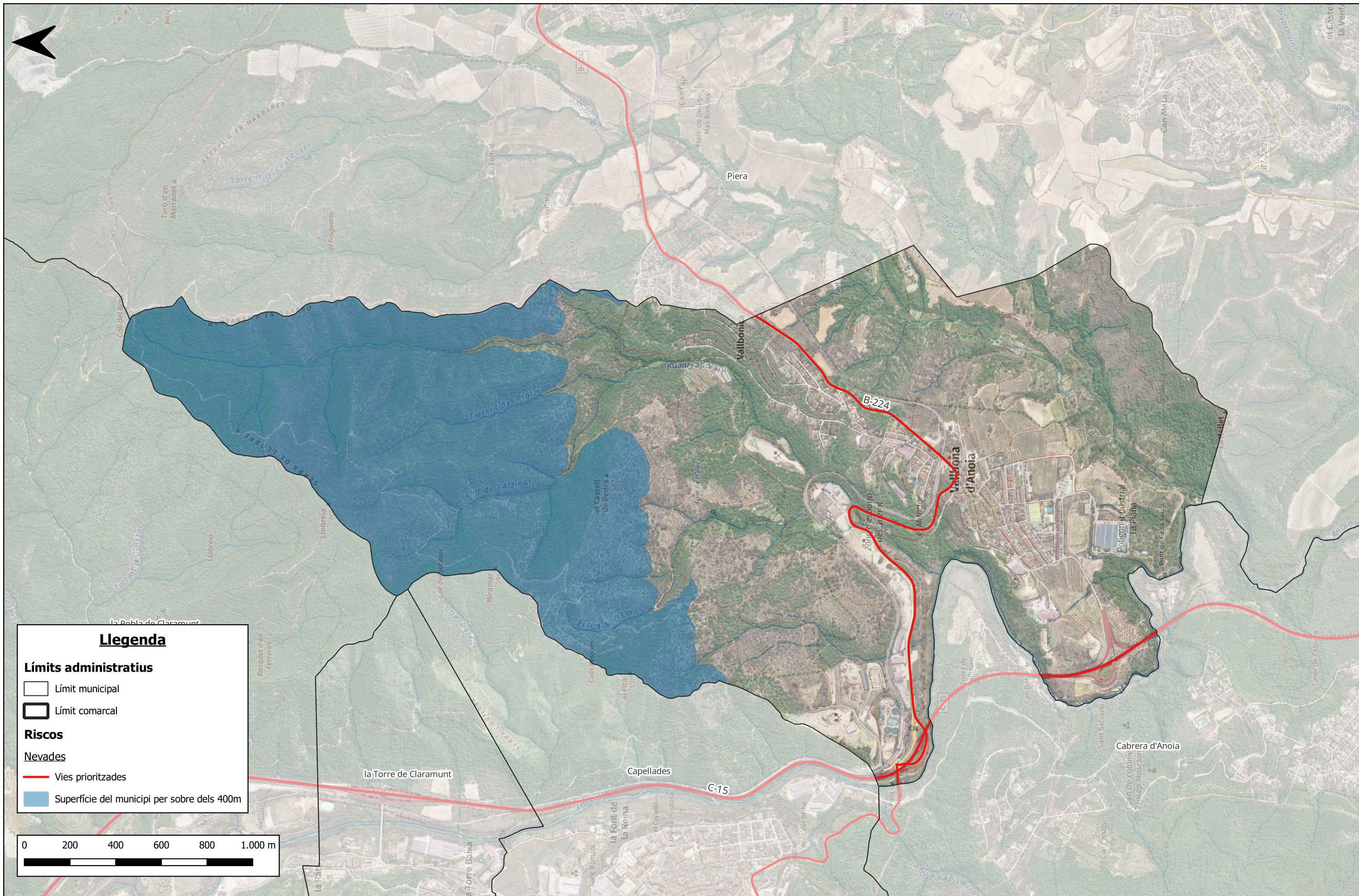
Riscos

- 🔥 Incendis forestals
- 🌲 Superfície forestal



<p>ms consultors Carrer de Zamora 46, 1r 6è 08005 Barcelona Tel: 93.013-02-33 info@msconsultors.net</p>	TÍTOL PROJECTE:	EMPLAÇAMENT:	EL TÈCNIC:	LA PROPIETAT:	TÍTOL DEL PLÀNOL	EXPEDIENT:	DATA:	NÚM. PLÀNOL:
	DUPROCIM DEL MUNICIPI DE VALLBONA D'ANOIA	Ajuntament de Vallbona d'Anoia Carrer Major, 110	MSConsultors	Ajuntament de Vallbona d'Anoia	Risc per incendis forestals al nucli de Vallbonica	250137	Desembre 2025	<p>4.1.4</p>
					FITXER: DUPROCIM_Vallbona.qgz	ESCALA: 1 : 5.000 (A3)		





Llegenda

Límits administratius

- Límit municipal
- Límit comarcal

Riscos

Nevades

- Vies prioritzaes
- Superfície del municipi per sobre dels 400m



<p>ms consultors Carrer de Zamora 46, 1r 6è 08005 Barcelona Tel: 93.013-02-33 info@msconsultors.net</p>	TÍTOL PROJECTE:	EMPLAÇAMENT:	EL TÈCNIC:	LA PROPIETAT:	TÍTOL DEL PLÀNOL	EXPEDIENT:	DATA:	NÚM. PLÀNOL:
	DUPROCIM DEL MUNICIPI DE VALLBONA D'ANOIA	Ajuntament de Vallbona d'Anoia Carrer Major, 110	MSConsultors	Ajuntament de Vallbona d'Anoia	Risc per nevades al terme municipal	250137	Desembre 2025	
						FITXER: DUPROCIM_Vallbona.qgz	ESCALA: 1 : 15.000 (A3)	4.3.1



Llegenda

Límits administratius

- Límit municipal
- Límit comarcal

Elements vulnerables

- Agrícola
- Cementiri
- Cultural
- Educatiu
- Esportiu
- Estació
- Nucli urbà
- Polígon Industrial
- Sanitari
- Masia

Elements de protecció civil

- Centre d'acollida
- Magatzem de l'ADF
- Punt de reunió
- Punt conflictiu
- CECOPAL
- CRA

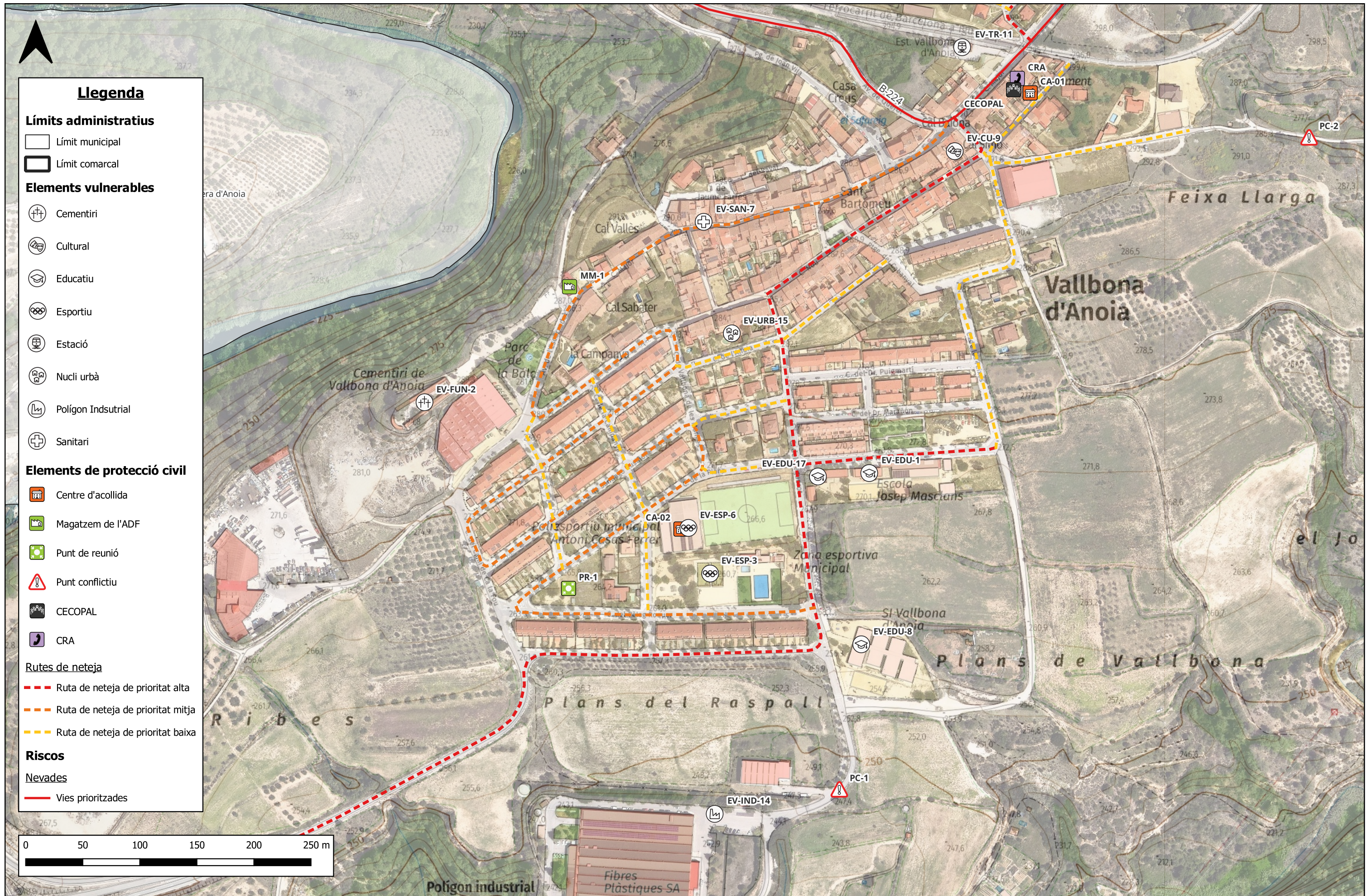
Riscos

Nevades

- Vies prioritzades



<p>Carrer de Zamora 46, 1r 6è 08005 Barcelona Tel: 93.013-02-33 info@msconsultors.net</p>	TÍTOL PROJECTE:	EMPLAÇAMENT:	EL TÈCNIC:	LA PROPIETAT:	TÍTOL DEL PLÀNOL	EXPEDIENT:	DATA:	NÚM. PLÀNOL:
	DUPROCIM DEL MUNICIPI DE VALLBONA D'ANOIA	Ajuntament de Vallbona d'Anoia Carrer Major, 110	MSConsultors	Ajuntament de Vallbona d'Anoia	Risc per nevades al sud del terme municipal	250137	Desembre 2025	<p>4.3.2</p>
					FITXER:	ESCALA:		
					DUPROCIM_Vallbona.qgz	1 : 7.500 (A3)		





Llegenda

Límits administratius

- Límit municipal
- Límit comarcal

Elements vulnerables

- Agrícola
- Estació
- Nucli urbà
- Polígon Industrial
- Masia

Elements de protecció civil

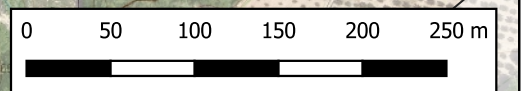
- Punt de reunió
- Punt conflictiu

Rutes de neteja

- Ruta de neteja de prioritat alta
- Ruta de neteja de prioritat mitja
- Ruta de neteja de prioritat baixa

Riscos

- Nevades**
- Vies prioritzades
 - Superfície per sobre dels 400m



ms consultors
 Carrer de Zamora 46, 1r 6è
 08005 Barcelona
 Tel: 93.013-02-33
 info@msconsultors.net

TÍTOL PROJECTE:
 DUPROCIM DEL MUNICIPI DE VALLBONA D'ANOIA

EMPLAÇAMENT:
 Ajuntament de Vallbona d'Anoia
 Carrer Major, 110

EL TÈCNIC:
 MSConsultors

LA PROPIETAT:
 Ajuntament de Vallbona d'Anoia

TÍTOL DEL PLÀNOL
 Risc per nevades al nucli de Vallbona

EXPEDIENT:
 250137

FITXER:
 DUPROCIM_Vallbona.qgz

DATA:
 Desembre 2025

ESCALA:
 1 : 4.500 (A3)

NÚM. PLÀNOL:
4.3.4



Llegenda

Límits administratius

- Límit municipal
- Límit comarcal

Elements vulnerables

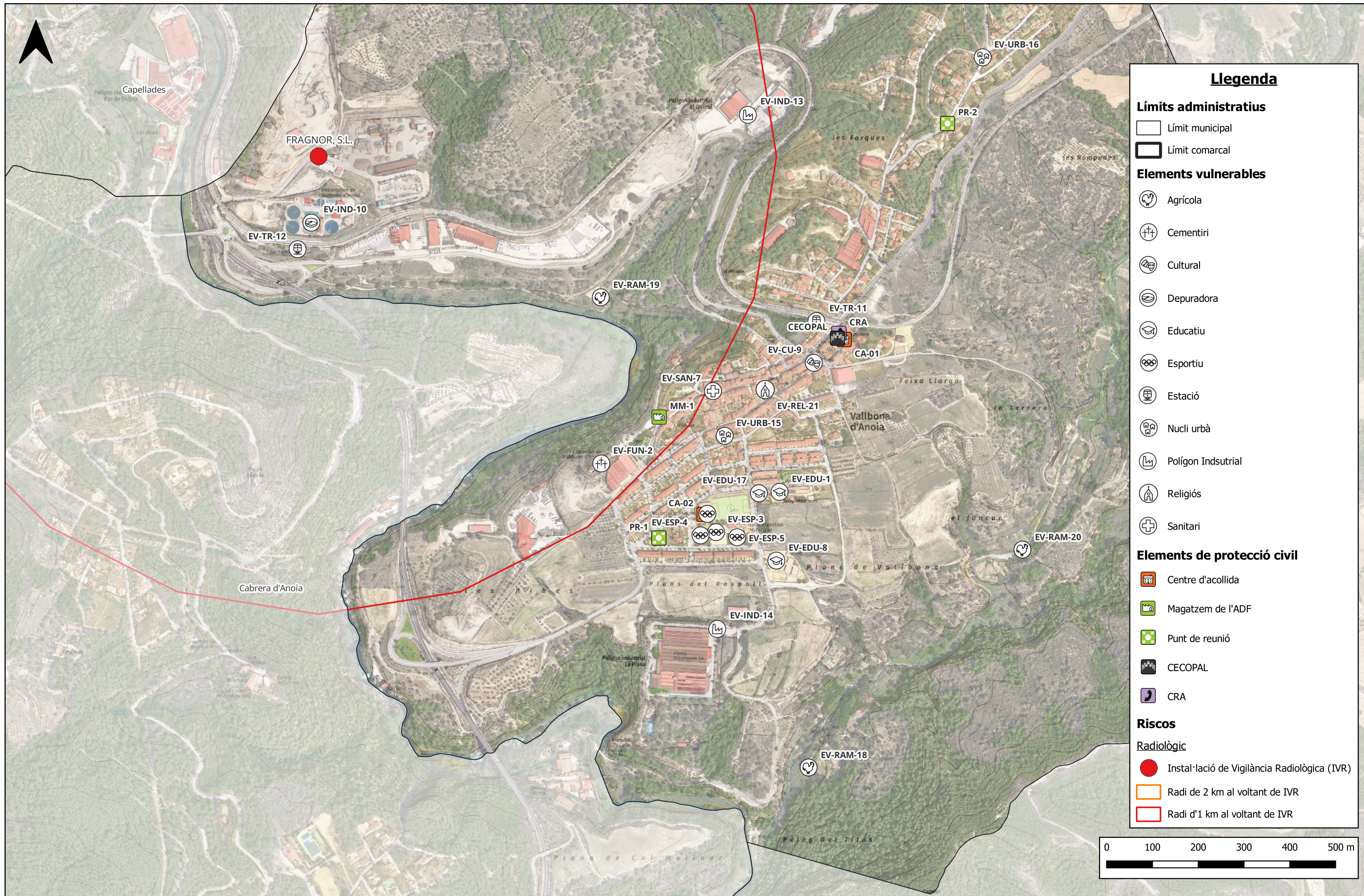
- Cementiri
- Cultural
- Depuradora
- Educatiu
- Esportiu
- Estació
- Nucli urbà
- Polígon Industrial
- Religiós
- Sanitari
- Masia

Elements de protecció civil

- Centre d'acollida
- Magatzem de l'ADF
- Punt de reunió
- CECOPAL
- CRA



<p>ms consultors Carrer de Zamora 46, 1r 6è 08005 Barcelona Tel: 93.013-02-33 info@msconsultors.net</p>	TÍTOL PROJECTE:	EMPLAÇAMENT:	EL TÈCNIC:	LA PROPIETAT:	TÍTOL DEL PLÀNOL	EXPEDIENT:	DATA:	NÚM. PLÀNOL:
	DUPROCIM DEL MUNICIPI DE VALLBONA D'ANOIA	Ajuntament de Vallbona d'Anoia Carrer Major, 110	MSConsultors	Ajuntament de Vallbona d'Anoia	Risc per sismes al sud del terme municipal	250137	Desembre 2025	
						FITXER: DUPROCIM_Vallbona.qgz	ESCALA: 1 : 7.500 (A3)	4.4.1



Llegenda

Límits administratius

- Límit municipal
- Límit comarcal

Elements vulnerables

- Agrícola
- Cementiri
- Cultural
- Depuradora
- Educatiu
- Esportiu
- Estació
- Nucli urbà
- Polígon Industrial
- Religios
- Sanitari

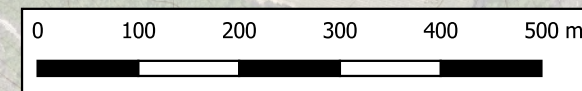
Elements de protecció civil

- Centre d'acollida
- Magatzem de l'ADF
- Punt de reunió
- CECOPAL
- CRA

Riscos

Radiològic



- Instal·lació de Vigilància Radiològica (IVR)
- Radi de 2 km al voltant de IVR
- Radi d'1 km al voltant de IVR





Legenda





Límits administratius

-  Límit municipal
-  Límit comarcal

Elements vulnerables

-  Agrícola
-  Esportiu
-  Estació
-  Nucli urbà

Elements de protecció civil

-  Centre d'acollida
-  Punt de reunió
-  CECOPAL
-  CRA

