



INVENTARI DE CAMINS MUNICIPALS DE LA VALL D'EN BAS

MEMÒRIA [DOCUMENT PER APROVACIÓ DEFINITIVA]

Gener 2026



Ajuntament de la Vall d'en Bas



[Document en format DIN A3]

EQUIP DE TREBALL

Recerca: Xavier Campillo i Besses, geògraf
Daniel Guijo i Caparrós, geògraf
Cartografia i SIG: Anna Seuba i Barcons, ambientòloga

Direcció: Xavier Campillo i Besses
Doctor en Geografia (col·legiat núm. 861)

Soci núm. 365 de l'Associació Catalana
de Pèrits Judicials i Forenses

Castell de Sant Ferran, 13
08600 Berga
tel. 938 222 372 - 650 37 23 99
xaviercampillo@camigeneral.cat
www.camigeneral.cat





ÍNDEX DEL DOCUMENT

1. JUSTIFICACIÓ

2. OBJECTE D'ESTUDI I METODOLOGIA

2.1. CRITERIS D'INCLUSIÓ

2.2. CATEGORITZACIÓ I FUNCIONAL

2.3. CODIFICACIÓ I VARIABLES DESCRIPTIVES

3. FONTS DOCUMENTALS

4. RESULTATS

4.1. XARXA LOCAL

4.2. XARXA RURAL

4.3. CAMINS HISTÒRICS

4.3.1. Camins reals

4.3.2. Camins veïnals

4.3.3. Camins romeus i de missa

4.3.3. Camins ramaders



1. JUSTIFICACIÓ

Als anys noranta del segle passat l'Ajuntament de la Vall d'en Bas elaborà un inventari de camins municipals fonamentat principalment en fonts orals i en el cadastre. Aquest inventari ha estat des d'aleshores ençà el registre administratiu municipal de referència.

El temps transcorregut, amb els consegüents canvis territorials, així com l'evolució dels suports informàtics (com ara els sistemes d'informació geogràfica, SIG), aconsellaven l'actualització de l'inventari.

Alhora, l'inventari previ tenia diverses mancances formals i de contingut per garantir el ple compliment de les disposicions que estableix la Llei Municipal i de Règim Local de Catalunya (art. 222) i el Reglament del Patrimoni dels Ens Locals (art. 100 i ss):

- 1) L'inventari no comprenia algunes de les variables identificatives que estableix l'article 108 del RPEL, molt especialment el títol en virtut del qual s'atribueix a l'entitat municipal el bé immoble.
- 2) No consta que es fes la tramitació administrativa de l'inventari. No consta que se'n fes l'exposició pública ni que fos aprovat pel Ple de l'Ajuntament.
- 3) No es va donar continuïtat al registre administratiu, per exemple instant la modificació del cadastre (dotant-lo de coherència amb l'inventari) ni inscrivint els camins inventariats al registre de la propietat tal com des de l'any 2003 exigeix l'art. 36 de la Llei del patrimoni de les administracions públiques.¹
- 4) Molt especialment, manca la justificació tècnica en què es basava la inclusió de cada camí a l'inventari, atès que l'inventari no identificava les fonts d'informació² que fonamentaven el catàleg ni detallava la interpretació tècnica de les mateixes fonts.

El document que ara es presenta incorpora els resultats de la revisió, esmena i actualització de l'inventari de camins existent, incorporant-hi una memòria explicativa que en detalla les fonts documentals i la metodologia, i una actualització de la base de dades georeferenciada (SIG).

També s'ha dut a terme un procés participatiu previ a través del qual els veïns del municipi han pogut fer-hi aportacions.

¹“Ley 33/2003, de 3 de noviembre, del patrimonio de las administraciones públicas: Artículo 36. Obligatoriedad de la inscripción. 1. Las Administraciones públicas deben inscribir en los correspondientes registros los bienes y derechos de su patrimonio, ya sean demaniales o patrimoniales, que sean susceptibles de inscripción...”

L'inventari s'actualitza a fi i efecte de facilitar a l'Ajuntament de la Vall d'en Bas l'exercici de les competències municipals en l'àmbit de la vialitat i la mobilitat rural, i el compliment també de les obligacions que la llei imposa als Ajuntaments en aquest mateix àmbit, la qual cosa requereix el coneixement de la xarxa pública de camins a través de la realització d'un inventari dels camins municipals d'ús públic.

Amb una superfície de 90,7 km², La Vall d'en Bas és un municipi de la comarca de la Garrotxa.

Geogràficament, el municipi ocupa la conca alta del riu Fluvià, que neix en la Serralada Transversal. Orogràficament, cal distingir, d'una banda, la plana d'en Bas (a una altitud de 450-500 m), d'origen tectònic, que a l'inici del Quaternari havia ocupat un estany, i, de l'altra, les muntanyes circumdants (serres del Corb, de Sant Miquel, de Llancers, i de Puigsacalm), que culminen al Puigsacalm (1.515 m) i Es tracta per consegüent d'un municipi amb dues unitats clarament diferenciades (plana agrícola i muntanya amb vocació forestal i ramadera).

Una petita part de la superfície forestal correspon a forests públiques de titularitat municipal:

CUP 5	Solei i Bac, Sant Privat d'en Bas
CUP 69	Artigues del Bac, Sant Privat d'en Bas
CUP 112	Emprius de Sant Miquel, la Carrera i la Serra, Sant Esteve d'en Bas

La xarxa viària municipal s'articula actualment al voltant de les carreteres C-152, C-37, C-152, propietat de la Generalitat de Catalunya. Altres carreteres menors són la GIV-5224, GIV-5227, GIV-5226 i GIV-5273, propietat de la Diputació de Girona.

Una de les característiques del terme municipal de la Vall d'en Bas és que aquest resulta de l'agrupació l'any 1968 dels antics municipis de Sant Privat d'en Bas, la Pinya, Sant Esteve d'en Bas i Joanetes. Per consegüent, les antigues capitals constituïran nodes principals estructurants de la xarxa viària municipal.

Un altre fet distintiu del municipi de la Vall d'en Bas és el projecte de concentració parcel·laria desenvolupat entre els anys 1966 i 1977, que va modificar sobre manera tant l'estructura de la propietat

² Tot i que el reglament català del Patrimoni dels Ents Locals no ho preveu, l'article 30 del Reglamento de Bienes de las Entidades Locales especifica que cal identificar i arxivar les fonts documentals que fonamenten l'inventari: “*Todos los documentos que refrendaren los datos del inventario y, en especial, los títulos de dominio, actas de deslinde y valoración, planos y fotografías, se archivarán con separación de la demás documentación municipal.*”



L'Inventari aquí descrit inclou tots els vials públics en sòl no urbanitzable que s'han pogut documentar d'acord amb els indicis o proves de titularitat que proporcionen les fonts documentals i informatives disponibles (administratives, cartogràfiques, cadastrals, etc.). Les fonts documentals de l'Inventari s'identifiquen a l'apartat 3 del present document. Les taules incloses als apartats de les diferents categories viàries apleguen els indicis i elements de prova que sostenen la inclusió dels béns i drets inventariats.

L'Inventari inclou els camins públics, és a dir aquells vials de titularitat municipal que queden exclosos de l'àmbit d'aplicació de la Llei de carreteres de Catalunya:

Llei de carreteres

D'acord amb l'article 2.2. del Decret Legislatiu 2/2009, de 25 d'agost, pel qual s'aprova el Text refós de la Llei de carreteres, no tenen la condició de carreteres:

- a) Les vies i els accessos als nuclis de població que integren la xarxa viària municipal, sempre que no tinguin la consideració de tram urbà o de travessera.
- b) Les pistes forestals i els camins rurals.
- c) Els camins de servei o d'accés, de titularitat pública o privada, construïts com a elements auxiliars o complementaris de les activitats específiques de les persones titulars.
- d) Les noves vies que siguin executades pels ajuntaments d'acord amb el planejament vigent.

Amb aquests antecedents, el present inventari de camins municipals de la Vall d'en Bas té els següents objectius:

- 1) La documentació tècnica dels camins inventariats, específicament pel que fa als indicis i proves documentals que n'avalen la titularitat pública, així com a llurs característiques morfològiques bàsiques (amplada, longitud, tipus de ferm).

2) La conformitat de l'Inventari amb les disposicions que conté la Llei Municipal i de Règim Local i el Reglament del Patrimoni dels Ens locals.

3) La identificació i la caracterització dels camins històrics que constitueixen el patrimoni viari de la Vall d'en Bas en la seva accepció cultural (camins de naturalesa històrica).

L'inventari consta de:

- Memòria
- Fitxes
- Cartografia general i de detall
- Bases de dades georeferenciada en format SHP (ArcGIS) o geojson (QGIS)

2.1. Criteris d'inclusió

Per a la inclusió dels camins a l'Inventari s'han contemplat el següents criteris:

- 1) Camins que configuren la xarxa local d'accés als nuclis de població, pavimentada i amb manteniment municipal.
- 2) Camins rurals definits al projecte de concentració parcel·lària iniciat l'any 1966. Coincideixen majoritàriament amb els camins de titularitat cadastral pública situats en zona de concentració parcel·lària i consten en la descripció de les finques registrals sorgides del procés de concentració.
- 3) Camins documentats que configuren la xarxa històrica principal de naturalesa immemorial (els antics camins reals o camins rals).³

³ Els camins rals eren els camins públics que posaven en comunicació les poblacions principals: Camí real. Via regia. Via militaris. Via lata atque perpetua. Via communis & publica, omniumque trita vestigiis, Gazophylacium Catalano-Latinum, Joan Lacavalleria, 1686; Camí real. Iter expeditum, tutum via expedita militaris, praetoria, Regia, publica, tuta, consularis, Dictionarium seu thesaurus catalano-latinus verborum ab phrasium, Pere Torre, 1670. "fer un nou camí general o real per lo qual se puga anar de la dita vila de Terrassa a les parts dels Prats del Rey, Calaff y altres parts de Sagarra y Urgell, y encara a les parts de Manresa..." A.H. de Terrassa, ca.1600; "Camino real (también "camino principal" y "camino caudal"): Se llama el más ancho, principal, fácil y cursado de los pasajeros, y el más público: y por eso tienen obligación las Justicias de tenerle llano, y compuesto, y en partes empedrado. Llámase real porque es público, o guía a parajes grandes, y se camina por él con más conveniencia." DRAE, 1729;

"El camino público y más frecuentado por donde se va a las principales ciudades del reyno. Via publica, via communis." DRAE, 1869; "Camí real: camí que posa en comunicació les poblacions principals..." DCVB.. A partir del segle XIX, amb l'aparició de la legislació de carreteres, el terme caigué en desús en el llenguatge legal i administratiu espanyol. Els camins rals que no esdevingueren carreteres passaren a anomenar-se camins veïnals en el llenguatge legal i administratiu. El terme camí ral sobreviuria en la tradició i en el llenguatge popular, i en aquest àmbit és manté viu encara ara. A efectes d'inventari, des d'una perspectiva funcional, els camins rals s'han considerat camins veïnals.



- 4) Camins documentats que configuren la xarxa històrica secundària de naturalesa immemorial (els antics camins veïnals que comuniquen els nuclis de població del municipi entre si i aquests amb les localitats i veïnats situats als municipis veïns).⁴
- 5) Camins d'accés a esglésies i equipaments públics.
- 6) Camins pavimentats i/o amb manteniment municipal⁵ i camins històrics i senyalitzats destinats a l'ús públic.⁶
- 7) Drets d'ús adquirits per mitjà d'un negoci jurídic documentat (cessió de l'ús, constitució de servitud de pas).⁷
- 8) Camins que transcorren per forests de propietat municipal o que hi accedeixen.⁸
- 9) Camins ramaders d'acord amb les fonts d'informació existents.⁹

Amb caràcter general no s'han inclòs a l'Inventari:

- 1) Els camins d'ús privatiu que accedeixen exclusivament a zones d'explotació i habitatges situats en finques privades.
- 2) Els antics camins públics desafectats i alienats d'acord amb el projecte de concentració parcel·lària.
- 3) Camins sense indicis d'ús públic o de titularitat pública. La titularitat cadastral pública, aïlladament, no s'ha tingut en compte quan conflueixen altres elements de prova que la desacreditaven (com ara una funcionalitat manifesta al servei d'un ús privatiu).

⁴ Els camins veïnals eren els camins públics de segon ordre que posaven en comunicació els veïnats i partides d'un municipi. Arran de la promulgació del RD de 7 de abril de 1848 el terme "camí veïnal" s'aplicaria als camins de primera categoria (de 1er o 2on ordre) aptes per al trànsit de carruatges (després d'automòbils) construïts o subvencionats per les diputacions provincials. Per extensió, el terme "camí veïnal" esdevingué sinònim de "camí públic", aplicat tant als nous camins veïnals com als antics camins rals i als camins veïnals de naturalesa històrica: "Los caminos públicos que no están comprendidos en las clases de carreteras nacionales o provinciales se denominarán en los sucesivos caminos vecinales de primero y segundo orden..." RD de 1848.; "Camino vecinal.- El que va de un pueblo a otro, o a cualquier punto del término del mismo pueblo y es costado de fondos municipales." DRAE, 1884; Diccionari IEC: "camí veïnal Camí: construït i conservat pel municipi."; DCVB: "Camí veïnal: el camí que va de poble a poble, o del poble al camí real o a la carretera".

⁵ D'acord amb la informació proporcionada pels serveis tècnics municipals.

⁶ D'acord amb la informació proporcionada pels serveis tècnics municipals. Pel que fa als camins senyalitzats d'ús públic destinats a la pràctica del senderisme, s'ha tingut en consideració que es tractés de camins de bast ja documentats als vols americans sèries A i B, de 1946 i 1957.

⁷ D'acord amb la informació proporcionada pels serveis tècnics municipals i la documentació d'arxiu.

2.2. Categorització funcional

Per tal de facilitar la comprensió del funcionament i la jerarquia de la xarxa viària municipal, i sense cap valor legal o normatiu, s'han agrupat els camins inventariats en diferents categories en funció de llur origen i funcionalitat històrica o actual, també respectant la tradició terminològica legal, administrativa i consuetudinària:

Xarxa local.- La xarxa local comprèn els camins principals d'accés als nuclis de població, complementaris de la xarxa de carreters, pavimentats i mantinguts per l'Ajuntament de la Vall d'en Bas. Aquests camins reben a l'inventari la denominació de "carretera", encara que legalment no tinguin aquesta consideració. La majoria sorgeixen del projecte de xarxa principal del procés de concentració parcel·lària de l'any 1969.

Xarxa rural.- La xarxa rural o secundària comprèn els camins rodats de segon nivell delimitats al mateix projecte de concentració parcel·lària. Aquests camins figuren en la descripció de les finques registrals sorgides del procés de concentració.

S'han inclòs dins d'aquesta categoria també camins de titularitat cadastral pública amb una funció equivalent situats en zones agrícoles fora de la zona de concentració parcel·lària.¹⁰

També s'han dins d'aquesta categoria també els camins de servei de titularitat municipal.¹¹

Xarxa històrica.- La xarxa històrica comprèn els camins d'ús públic des de temps immemorial. En l'antic règim aquests es dividien en camins reals (generals o principals) i camins veïnals (o secundaris). Dues categories addicionals amb una funcionalitat distintiva són els camins romeus i de missa i els camins ramaders.

⁸ La informació obtingut de la base cartogràfica de forests públiques que proporciona el Departament d'Agricultura, Pesca i Alimentació.

<https://agricultura.gencat.cat/ca/serveis/cartografia-sig/bases-cartografiques/boscos/forest-publicues/>

⁹ D'acord amb l'article 1.2. de la *Ley 3/1995, de vías pecuarias*, són camins ramaders: "las rutas o itinerarios por donde discurre o ha venido discurriendo tradicionalmente el tránsito ganadero."

¹⁰ En la literatura administrativa del segle XIX i començaments del XX, els camins rurals eren els camins públics de tercera categoria (per sota dels camins veïnals de 1er i 2on ordre), d'accés a partides rurals, a finques i al poblament disseminat, que no podien acollir-se a les subvencions previstes per la legislació de camins veïnals. Malgrat llur naturalesa pública, el manteniment d'aquests camins corria a càrrec dels interessats.

¹¹ Decret Legislatiu 2/2009, de 25 d'agost, pel qual s'aprova el Text refós de la Llei de carreteres: 2.2 Queden exclosos de l'àmbit d'aplicació d'aquesta Llei: ... c) Els camins de servei o d'accés, de titularitat pública o privada, construïts com a elements auxiliars o complementaris de les activitats específiques de les persones titulars. L'obertura d'aquests camins a l'ús públic es pot acordar per raons d'interès general, de conformitat amb la normativa específica aplicable, supòsit en el qual s'han d'aplicar les normes d'ús i seguretat pròpies de les carreteres i, si s'escau, als efectes d'indemnització, la Llei d'expropiació forçosa.



Camins reals.- Els camins reals corresponen als camins principals de la xarxa històrica. Encara que el terme “camí real” o “camí ral” ja no té cabuda en el marc legal vigent, la denominació apareix de manera reiterada en la documentació i perviu en el llenguatge popular.

Camins veïnals.- Els camins veïnals corresponen els camins secundaris d'ús públic des de temps immemorial, camins connectors entre camins públics, d'accés a veïnats dispersos o a partides del terme, etc.

Camins romeus i de missa.- Corresponen als camins d'accés a capelles, esglésies i santuaris de culte públic des de temps immemorial.

Camins ramaders.- S'han catalogat els camins ramaders en base a les fonts informatives que els documenten atès que no n'hi ha cap de classificat d'acord amb el procediment que estableix la llei de vies pecuàries.

Drets sobre camins.- S'han inventariat els drets d'ús adquirits per l'Ajuntament de la Vall d'en Bas sobre camins o terrenys privats per mitjà d'un negoci jurídic documentat (cessió de l'ús, constitució de servitud de pas a favor de l'Ajuntament).

2.3. Codificació i variables descriptives

Els camins inventariats s'han digitalitzat sobre una base ortofotogramètrica a escala 1:2.500 mitjançant un Sistema d'Informació Geogràfica (SIG) en format GeoJSON.

Els camps corresponents a les variables identificatives s'han incorporat a la base de dades georeferenciada del mateix SIG.

L'article 108 del Reglament del Patrimoni dels Ens Locals estableix les variables necessàries per a la identificació dels béns inventariats. Les variables rellevants que poden aplicar-se a la identificació de vies de comunicació no urbanes són les següents:

- Nom
- Naturalesa (demanial, dret de pas)

¹² Els límits es defineixen a partir d'un cap “inici” i d'un camp “final”, i amb el traçat del camí identificat en la base de dades georeferenciada. En aquest sentit la *Resolució de 9 de junio de 2014, de la Direcció General de los Registros y del Notariado* (BOE Núm. 180, 25 de julio de 2014) estableix que: “la certificación catastral descriptiva y gráfica pueda y deba ser sustituida, en casos como el presente, por la representación gráfica georreferenciada elaborada por la propia administración municipal en el imperativo trámite previo de depuración física, además de jurídica, del bien incluido en su inventario y cuya inmatriculación se solicita en cumplimiento del mandato legal contenido en el artículo 36 de la Ley 33/2003, de 3 de noviembre, del Patrimonio de las Administraciones Públicas”.

- Límits¹²
- Longitud total
- Amplada
- Títol en virtut del qual s'atribueix a l'entitat el bé immoble

A aquestes variables l'inventari afegeix un codi identificatiu, el tipus de ferm i un apartat de notes.

No s'inclou la referència cadastral en tots els casos perquè, un cop aprovat l'inventari, per a la inscripció dels camins de titularitat municipal al Registre de la Propietat, la Gerència Territorial del Cadastre haurà de modificar la representació dels camins al mapa parcel·lari generant una nova codificació.

Definició de les variables usades per identificar els camins inclosos dins l'Inventari:

Codi.- Cada camí inventariat s'identifica per mitjà d'un codi numèric.

Nom.- Cada camí s'identifica per mitjà d'un nom, bé documentat, bé d'arrel popular, o bé descriptiu de la seva funcionalitat o naturalesa. En el cas de duplicitat de noms s'ha aplicat aquell que millor reflecteix la naturalesa pública del camí (especialment en el cas de camins rals i veïnals).

Longitud total.- Longitud total en metres resultant de la suma dels diferents trams que componen la via. En el cas dels camins que travessen la línia del terme municipal, s'ha adoptat la línia del terme oficial que proporciona l'Institut Cartogràfic i Geològic de Catalunya (no sempre coincident amb la del cadastre).

Amplada.- La base de dades georeferenciada proporciona l'amplada per a cadascun dels trams que comprèn el camí. La mesura correspon a l'ample de la calçada o superfície de rodament (és a dir a l'amplada aparent del camí). Quan no hi ha elements constructius o funcionals que determinin una amplada superior, als camins de carro històrics se'ls assigna una amplada mínima de 2,73 m.¹³ Als camins de bast o ferradura o camins no transitables amb vehicles de motor se'ls assigna per defecte una amplada mitjana de 2,33 metres,¹⁴ si bé aquests poden tenir puntualment amplades de plataforma amb valors inferiors o superiors en funció dels elements constructius o funcionals que puguin delimitar-los.

¹³ Costumari Català. Vol. II. *Costums sobre termenals, camins i aigües, en terres de pagès*. Oficina d'Estudis Jurídics de la Mancomunitat de Catalunya, 1921: “El camí de carro ha d'ésser d'ample que hi passi un carro d'ús comú en les terres que trepitja, carregat amb càrrega que embalumi, i, que demés, hi pugui passar al costat un home a peu si alguna riba o algun marge molt alts no ho fan impossible; o sigui, almenys, de catorze pams (2,736 metres)... i de gairebé el doble (5,572 metres) en les girades.” p. 38.

¹⁴ Costumari Català. Vol. II. *Costums sobre termenals, camins i aigües, en terres de pagès*. Oficina d'Estudis Jurídics de la Mancomunitat de Catalunya, 1921: “El camí de bast ha d'ésser d'ample que hi passi un animal amb argues carregats amb càrrega que embalumi; o sigui, almenys, de dotze pams (2,336 metres)...” p. 38.



Tipus de ferm.- Tipus de paviment (reg asfàltic, formigonat, terra). Als camins no rodats se'ls assigna el tipus de ferm "ferradura".

Naturalesa del bé.- Els camins públics són drets reals de titularitat municipal: 1. Béns immobles destinats a l'ús públic (béns de domini públic o béns demaniales); 2. Béns patrimonials; 3. Drets legalment constituïts a favor de l'Ajuntament (p.e. cessions d'ús o servituds de pas constituïdes per mitjà d'un títol vàlid).

Títol en virtut del qual s'atribueix a l'entitat el bé immoble o el dret adquirit.- Quan es tracta de camins històrics el títol consignat per defecte és la prescripció immemorial. Quan es tracta de camins i drets sobre camins adquirits a través d'altres formes admeses en dret, en l'apartat de notes s'informa del document o documents que acrediten l'adquisició del bé (o del dret), si aquests són coneguts.

Notes.- L'apartat de notes recull informació complementària d'interès (camí ramader, documentació administrativa o notarial associada, etc.).



3. FONTS DOCUMENTALS

La recerca ha consistit en el buidatge i l'anàlisi de més d'un centenar de fonts documentals (cartogràfiques, cadastrals, registrals, administratives, etc.).¹⁵

Pel que fa a les fonts de naturalesa cartogràfica, a banda dels mapes i relacions de Catalunya d'Ambrosio Borsano i del Comte de Darnius, de 1687 i 1716, respectivament, amb descripcions de camins importants com el camí ral de Vic, els primers mapes que representen la xarxa de camins de l'actual municipi (o de parts d'aquest) corresponen al mapa de Coello de la província de Girona (1851) (fig. 1), i a cartografia militar, com ara el *Plano de Olot, San Esteban de Bás, Las Planas, Bañolas, Besalú y Castellfullit*, elaborat l'any 1868 (fig. 2).

Vinculat als fets de la tercera guerra carlina tenim el Mapa del Montseny, les Guilleries i el Collsacabra, un mapa extraordinàriament precís dibuixat el 1890 per Juli Serra, el qual malauradament sols cobreix del municipi de la Vall d'en Bas la muntanya limítrof amb la comarca d'Osona (fig. 3).

No serà fins al 1916, amb la 1^a edició del *Mapa Itinerario Militar de España*, que obtindrem una primera visió de la xarxa general de comunicacions de la Vall d'en Bas en un document produït per un organisme oficial (fig. 5). Malgrat la baixa precisió cartogràfica (és un mapa general d'Espanya a escala 1:200.000) es tracta d'un document notable que recull la majoria de camins que integren la xarxa bàsica municipal de naturalesa històrica.

L'any 1922 es varen publicar els fulls 87-15 (Vallfogona) i 87-16 (Olot), de la *Carta Topogràfica Militar*, un mapa militar a escala 1:20.000. (fig. 6)

Les planimetries o minutes municipals de la Vall d'en Bas i dels municipis veïns, a escala 1:25.000 elaborades entre 1924 i 1929 pel *Instituto Geográfico y Estadístico* constitueixen el primer mapa oficial del terme municipal, i proporcionen la primera cartografia moderna i notablement precisa del seu territori. Aquests mapes recullen camins que són part de la xarxa viària bàsica dels respectius municipis, encara que sempre de manera incompleta (Fig. 7).

A partir de les planimetries municipals es va elaborar la 1^a edició dels fulls 256 (Ripoll), 294 (Manlleu) i 295 (Bañolas) del Mapa Topogràfic Nacional a escala 1:50.000. S'ha treballat amb les minutes o *catastrones* a escala 1:25.000 (més precises), dibuixades el 1928-1929 i modernitzades el 1949-1950.

¹⁵ Tenint en compte la documentació aportada o consultada arran de la presentació pública de l'esborrany de l'inventari de camins i de la resposta a les al·legacions presentades després de l'aprovació inicial.

Les minutes o *catastrón* del MTN constitueixen la millor cartografia de referència per al coneixement general de la xarxa viària municipal (fig. 8).

El cadastre antics dels municipis agrupats dins l'actual de la Vall d'en Bas, de 1961-1963, està dibuixat sobre fotogrames del vol d'Hisenda, sèrie H, de 1953-1954, i, constitueix una font documental inestimable a l'hora de concretar el traçat original dels camins que configuren la xarxa viària històrica del municipi (fig. 9).

En el cas de la Vall d'en Bas és fonamental la cartografia associada al projecte de concentració parcel·laria iniciat l'any 1967 (fig. 10) del qual deriva l'actualització del mapa parcel·lari (fig. 11). Cal subratllar que la descripció de les finques registrals sorgides del procés de concentració es va fer en base als plànols dels nous polígons cadastrals.

Complementàriament, també la sèrie 5000 oficial vigent de l'Institut Cartogràfic i Geològic de Catalunya conté informació toponímica que contribueix a la identificació dels camins públics de naturalesa històrica.

La fotogrametria històrica, que comença amb els vols americans Sèrie A, de 1946-1947, i Sèrie B, de 1956-1957, el mateix vol d'Hisenda, sèrie H, de 1953-1954, junt amb els vols de la Generalitat de Catalunya (a partir de l'any 1988 i fins a l'actualitat), ha permès documentar objectivament l'estat i l'evolució de la xarxa viària durant la segona meitat del segle XX i primers anys del segle XXI.

Les actes d'atermenament dels antics municipis de la Vall d'en Bas amb els termes municipals veïns, aixecades el 1926-1927, contenen referències als camins situats prop dels mollons que delimiten el terme i alguns croquis cartogràfics de detall (fig. 12).

En l'àmbit administratiu, s'ha dut a terme un buidatge de la documentació administrativa relativa a camins existent a l'Arxiu Comarcal de la Garrotxa i a l'Arxiu municipal de la Vall d'en Bas.

També s'ha fet un buidatge sistemàtic de les referències a camins incloses als llibres d'actes del municipis històrics agrupats en l'actual municipi de la Vall d'en Bas.

S'ha dut a terme igualment el buidatge dels amillaments dels antics municipis publicats pel Ministeri d'Hisenda l'any 1957. Això permès d'afegir i sistematitzar les referències a camins que figuren en la descripció del terrenal de les finques, més de 500, que generalment remet als títols de propietat



originals. Addicionalment, s'han consultat nombroses descripcions de finques registrals sorgides del procés de concentració parcel·lària.

Pel que fa a les guies històriques i a les fonts bibliogràfiques, a banda del *Prontuario* de 1814 i del *Itinerario Descriptivo Militar de España* de 1864, són especialment rellevants la guia de Cèsar August

Torras *Comarca d'Olot. Valls superiors del Fluvià*, publicada l'any 1910 (fig. 4), i quant als camins ramaders de la Vall d'en Bas l'article d'en Xevi Collell "Els camins ramaders de la Vall d'en Bas".

Llistat de fonts documentals

Fonts cartogràfiques i fotogramètriques

- (1687) Ambrosio Borsano. Mapa del Principado de Cataluña. Biblioteca Nacional de España (www.bne.es).
- (1716) Comte de Darnius. Corregimiento de Gerona. Registre RM.250112. Cartoteca de l'ICGC. <https://cartotecadigital.icgc.cat/digital/collection/catalunya/id/1982/rec/4>
- (1848) Croquis de parte del terreno recorrido por el Cuartel General del Ejército de Cataluña a las órdenes del Ecsmo. Sr. Teniente General D. Manuel de la Concha Capitán General de Cataluña, en los meses de Octubre y Noviembre de 1847. Biblioteca Nacional de España. <https://bdh-rd.bne.es/viewer.vm?id=0000036272>
- (1851) Provincia de Gerona. Coello, Francisco; Madoz, Pascual. Publicat dins: *Atlas de España y sus posesiones de ultramar*. Escala 1:200 000. Registre RM.242404. Cartoteca de l'ICGC (www.icgc.cat).
- (1868) Plano de Olot, San Esteban de Bás, Las Planas, Bañolas, Besalú y Castellfullit. Signatura: Ar.G-T.1-C.6-724. https://bibliotecavirtual.defensa.gob.es/BVMDefensa/es/catalogo_imagenes/grupo.do?path=320897
- (1890) Plano de las Guillerias / Levantado por la Comisión del Cpo. de E. M. del Ejto. compuesta de los jefes y ofs. siguientes, Corl. Grdo. T. C. D. Juan Arnal y Campaneria y Corl. de Ejto. Cmte. D. Carlos Rodriguez Alonso [et. al] Año de 1890. https://bibliotecavirtual.defensa.gob.es/BVMDefensa/es/catalogo_imagenes/grupo.do?path=205715&presentacion=pagina&posicion=1®istrardownload=0
- (1910) Comarca d'Olot. Escala 1:100.000. Pirineu Català – Guia itinerari - Cèsar August Torras. <https://cartotecadigital.icgc.cat/digital/collection/catalunya/id/3630/rec/1>
- (1914) Mapa itinerario Militar de España [Hoja 29]. Escala 1:200.000. Formado por el Cuerpo de Estado Mayor del Ejército; Publicado por el Depósito de la Guerra. Cartoteca de l'Institut Cartogràfic i Geològic de Catalunya.
- (1922) Carta Topogràfica Militar (Hoja 87-15, Vallfogona). Escala 1: 20.000. Cuerpo Mayor del Ejército, Depósito de Guerra. 1922. Biblioteca Nacional de España (www.bne.es).
- (1922) Carta Topogràfica Militar (Hoja 87-16, Olot). Escala 1: 20.000. Cuerpo Mayor del Ejército, Depósito de Guerra. 1922. Biblioteca Nacional de España (www.bne.es).
- (1928) Provincia de Gerona. Término municipal de Juanetas. Escala 1:25.000. Dirección General del Instituto Geográfico (www.ign.es).
- (1928) Provincia de Gerona. Término municipal de San Privat de Bas. Escala 1:25.000. Dirección General del Instituto Geográfico (www.ign.es).
- (1928) Provincia de Gerona. Zona 1ª. Olot- San Privat de Bas-Riudaura-la Plña y Santa Pau. Escala 1:25.000. Dirección General del Instituto Geográfico (www.ign.es).
- (1928) Provincia de Gerona. Zona Bas-Santa Pau. Término municipal de San Esteban de Bas. Escala 1:25.000. Dirección General del Instituto Geográfico (www.ign.es).
- (1928) Minuta de la sèrie 50000 històrica del Mapa Topogràfic Nacional de España (Manlleu, Hoja 294). Modernitzada pel Servicio Geográfico del Ejército el 1950. Cartoteca de l'Institut Geogràfic Nacional (www.ign.es).
- (1928) Minuta de la sèrie 50000 històrica del Mapa Topogràfic Nacional de España (Bañolas, Hoja 295). Modernitzada pel Servicio Geográfico del Ejército el 1950. Cartoteca de l'Institut Geogràfic Nacional (www.ign.es).



17. (1929) Minuta de la sèrie 50000 històrica del Mapa Topogràfic Nacional de España (Ripoll, Hoja 256). Modernitzada pel Servicio Geográfico del Ejército el 1949. Cartoteca de l'Instituto Geográfico Nacional (www.ign.es).
18. VISSIR. Visor del Mapa Topogràfic de Catalunya (Sèries 5.000, 25.000, 50.000). Institut Cartogràfic i Geològic de Catalunya (<http://www.icc.cat/vissir/>).
19. VISSIR. Ortofotomapa de Catalunya 1946-2024. Escala 1:2.500. Edició vigent. Institut Cartogràfic de Catalunya (www.icc.cat).

Administratives i militars

20. (1687) Discurso general hecho por el Maestro de campodon Ambrosio Borsano ... en que describe toda la carta topogràfica del Principado de Cataluña, Condado de Rosellón y Cerdaña.
21. (1716) Conde de Darnius. Guía de los caminos más principales del Principado de Cataluña.
22. (1889) Acta 1ª del deslinde y amojonamiento del termino municipal de S. Pedro de las Presas. Instituto Geográfico Nacional (www.ign.es).
23. (1923) Acta de la operación practicada para reconocer la línea de término y señalar los mojones comunes a los términos de Pruit y de Bas. Instituto Geográfico y Catastral (www.ign.es).
24. (1926) Acta de la operación practicada para reconocer la línea de término y señalar los mojones comunes a los términos de San Pedro de Torelló y de Juanetas. Instituto Geográfico y Catastral (www.ign.es).
25. (1926) Acta de la operación practicada para reconocer la línea de término y señalar los mojones comunes a los términos de Bas y de Juanetas. Instituto Geográfico y Catastral (www.ign.es).
26. (1926) Acta de la operación practicada para reconocer la línea de término y señalar los mojones comunes a los términos de Bas y de San Feliu de Pallerols. Instituto Geográfico y Catastral (www.ign.es).
27. (1926) Acta de la operación practicada para reconocer la línea de término y señalar los mojones comunes a los términos de Bas y de San Privat de Bas. Instituto Geográfico y Catastral (www.ign.es).
28. (1926) Acta de la operación practicada para reconocer la línea de término y señalar los mojones comunes a los términos de las Presas y de San Privat de Bas. Instituto Geográfico y Catastral (www.ign.es).
29. (1926) Acta de la operación practicada para reconocer la línea de término y señalar los mojones comunes a los términos de Juanetas y de San Privat de Bas. Instituto Geográfico y Catastral (www.ign.es).
30. (1926) Acta de la operación practicada para reconocer la línea de término y señalar los mojones comunes a los términos de Santa María de la Piña y de San Privat de Bas. Instituto Geográfico y Catastral (www.ign.es).

Cadastrals i fiscals

31. (1957) Llibre d'amillament del municipi de Joanetes. Arxiu Històric de Girona.
32. (1957) Llibre d'amillament del municipi de la Pinya. Arxiu Històric de Girona.
33. (1957) Llibre d'amillament del municipi de Sant Esteve d'en Bas. Arxiu Històric de Girona.
34. (1957) Llibre d'amillament del municipi de Sant Privat d'en Bas. Arxiu Històric de Girona.
35. (1961) Cadastre d'implantació de Joanetes (dibuixat sobre fotogrames del vol d'Hisenda, sèrie H, de 1953-1954). Arxiu Històric de Girona.
36. (1961) Cadastre d'implantació de Sant Esteve d'en Bas (dibuixat sobre fotogrames del vol d'Hisenda, sèrie H, de 1953-1954). Arxiu Històric de Girona.
37. (1961) Cadastre d'implantació de Sant Privat d'en Bas (dibuixat sobre fotogrames del vol d'Hisenda, sèrie H, de 1953-1954). Arxiu Històric de Girona.
38. (1963) Cadastre d'implantació de la Pinya (dibuixat sobre fotogrames del vol d'Hisenda, sèrie H, de 1953-1954). Arxiu Històric de Girona.
39. (1967-1969) Expedient de concentració parcel·laria de la zona de la Vall d'en Bas. Ministerio de Agricultura. Servicio Nacional de Concentración Parcelaria y Ordenación Rural. Arxiu Històric de Girona.
40. (1983) Planos parcelarios del termino municipal de Vall d'en Bas. Consorcio para la gestión e inspección de las contribuciones territoriales de la provincia de Gerona. Servicio de catastro y valoración rústica. Arxiu Històric de Girona.
41. Mapa parcel·lari cadastral vigent. Oficina Virtual del Cadastre (www.meh.es)

**Documentació municipal d'arxiu**

42. Llibres d'actes del Ple del municipi de la Pinya.
43. Llibres d'actes del Ple del municipi de Joanetes.
44. Llibres d'actes del Ple del municipi de Sant Esteve d'en Bas.
45. Llibres d'actes del Ple del municipi de Sant Privat d'en Bas.
46. (1858) Informe relatiu a possibles emprius de Joanetes situats a la serra de Llancers. Fons: Ajuntament de Joanetes. Relacions amb el govern 1858-1866. CAPSA 1 (1.7), CAPSA 1 (1.7) Entrades i sortides 2. Arxiu Històric de la Garrotxa.
47. (1886-1894) K010401 Construcció d'un pont sobre el riu Fluvià en el punt denominat "Cudella" del camí veïnal de Sant Privat d'en Bas a la carretera de Santa Coloma de Farners a Sant Joan de les Abadesses. 12/06/1886-25/10/1894. Arxiu Històric de la Diputació de Girona.
48. (1902) Carta de l'alcalde de Pruit al de Joanetes relativa a les rases obertes al camí de Falgars a Santa Maria del Corcó. Fons: Ajuntament de Joanetes. Correspondència (entrades i sortides) 1898-1911. CAPSA 2 (1.7), CAPSA 3 (1.7) 2. Arxiu Històric de la Garrotxa.
49. (1908-1926) K010401 Construcció del camí veïnal de l'Hostal de la Corda. 18/01/1908-16/04/1926. Arxiu Històric de la Diputació de Girona.
50. (1913) K010401 Reparació del camí veïnal que va des de la carretera de Santa Coloma de Farners a Sant Joan de les Abadesses fins a Joanetes. 08/05/1913-30/11/1915. Arxiu Històric de la Diputació de Girona.
51. (1916) K010401 Construcció d'un pont sobre el riu Fluvià en el camí veïnal de Sant Esteve d'en Bas als Hostalets d'en Bas. 14/05/1916-12/06/1925. Arxiu Històric de la Diputació de Girona.
52. (1917) K010401 Projecte de construcció del camí veïnal del Mallol a la carretera de Santa Coloma de Farners a Sant Joan de les Abadesses. 05/08/1908- 20/07/1933. Arxiu Històric de la Diputació de Girona.
53. (1990) Expedient núm. 7 de venda d'una part de "l'antic camí de Joanetes". Arxiu municipal de la Vall d'en Bas.
54. (1996) Expedient núm. 63 de desafectació i permuta. Arxiu municipal de la Vall d'en Bas.
55. (1999) Expedient núm. 1 de desafectació i afectació de camí nou (BOP de Girona núm. 44, p. 126, 08/04/1999). Arxiu municipal de la Vall d'en Bas.
56. (1999) Expedient núm. 8 de cessió de pas. Arxiu municipal de la Vall d'en Bas.

57. (2000) Expedient núm. 7 d'autorització de dret de pas. Arxiu municipal de la Vall d'en Bas.
58. (2001) Expedient núm. 2 de desafectació i permuta. Arxiu municipal de la Vall d'en Bas.
59. (2002) Expedient de desafectació i permuta del camí de Cal Frare (BOP de Girona núm. 138,p. 91, 18/07/2002). Arxiu municipal de la Vall d'en Bas.
60. (2002) Expedient núm. 6 (BOP de Girona núm. 213, p. 42, 07/11/2002) . Arxiu municipal de la Vall d'en Bas.
61. (2004) Expedient del camí de les Coromines. Arxiu municipal de la Vall d'en Bas.
62. (2005) Expedient de recuperació d'ofici núm. 102. Arxiu municipal de la Vall d'en Bas.
63. (2009) Expedient S/N d'alteració de la qualificació jurídica d'un bé patrimonial (camí d'Olot a Sant Pere de Torelló a l'Hostal de Dalt de Joanetes) . Arxiu municipal de la Vall d'en Bas.
64. (2015) Expedient en què els veïns dels Casals, Can Cruset, Can Dou, l'Estanyol, la Feixella o Feixadella, Can Leies, Can Formiga, Can Peraquel i altres reivindiquen el caràcter públic del camí de la Serra. Arxiu municipal de la Vall d'en Bas.
65. (2015) Expedient S/N de desafectació i permuta del camí de Can Vedella. Arxiu municipal de la Vall d'en Bas.
66. (2018) Expedient del Camí del Rourell a la Serradevall. Arxiu municipal de la Vall d'en Bas.
67. (2020) Expedient X2020000156 del camí del Molí Vell a la Boada. Arxiu municipal de la Vall d'en Bas.
68. Expedient núm. X2020000454. Arxiu municipal de la Vall d'en Bas.
69. Expedient X2017000158. Arxiu municipal de la Vall d'en Bas.
70. Expedient X2022000404. Arxiu municipal de la Vall d'en Bas.

Notarials i registrals

71. Título de propiedad expedido conforme a la ley de reforma y Desarrollo Agrario. Finca 452. Notari: Juan Comín y Comín. Olot, a 16 de febrer de 1977.
72. Título de propiedad expedido conforme a la ley de reforma y Desarrollo Agrario. Finca 552. Notari: Juan Comín y Comín. Olot, a 16 de febrer de 1977.
73. Título de propiedad expedido conforme a la ley de reforma y Desarrollo Agrario. Finca 556. Notari: Juan Comín y Comín. Olot, a 16 de febrer de 1977.



74. Título de propiedad expedido conforme a la ley de reforma y Desarrollo Agrario. Finca 573. Notari: Juan Comín y Comín. Olot, a 15 de desembre de 1977.
75. Escritura de segregació i venda. Finques 389, 1079, 1080, 1081. Notari: Manuel Faus i Pujol. Olot, 18 de juliol de 1980.
76. Escritura de compravenda. Finca 251, 1302, 1304. Notari: Manuel Faus i Pujol. Olot, 28 de desembre de 1990.
77. Escritura de segregació, agrupació i opció de compra. Finques 126, 838, 1887, 1888. Notari: Angel Arregui Laborda. Olot, 28 de desembre de 1995.
78. Escritura de segregació, agrupació i opció de compra. Finques 126, 466, 492, 840, 851, 852, 853, 859, 2367, 2395, 2396, . Notari: Angel Arregui Laborda. Olot, 30 de desembre de 2002.
79. Escritura de compravenda i constitució d'hipoteca. Finques 463, 839, 841, 2895. Notari: Angel Arregui Laborda. Olot, 23 de gener de 2015.
80. Escritura de compravenda. Finca 195. Notari: Arturo Sancho Rodríguez. 30/11/2021.
81. Notes simples informatives de les finques registrals 29, 33, 58, 104, 183, 198, 200, 201, 202, 204, 205, 206, 207, 208, 209, 258, 259, 277, 336, 338, 420, 421, 422, 424, 451, 514, 515, 555, 574, 640, 643, 685, 686, 687, 689, 690, 706, 732, 733, 734, 735, 736, 927, 989, 998, 1064, 1251, 1888, 3104, 3106, 3107, 3108. Registre de la Propietat d'Olot.

82. Certificacions registrals de les finques 259, 278, 556. Registre de la Propietat d'Olot.

Altres

83. (1814) Prontuario de la mayor parte de los caminos y veredas del Principado de Cataluña. Con los pueblos y posadas situados en sus carreras, y las horas que á paso de tropa distan unos de otros. Reimpreso y aumentado por el mismo autor. Serra y Bosch, Pedro. (Teniente Coronel de Infantería).
84. (1866) Itinerario Descriptivo Militar de España. Formado y publicado por el Depósito de la Guerra, con los datos recocidos sobre el campo, por el Cuerpo de Estado Mayor del Ejército. Tomo IV. Cataluña y Valencia.
85. (1910) Torras, C.A. *Pirineu Català – Guia itinerari. Comarca d'Olot. Valls superiors del Fluvià*. Barcelona. L'Avenç.
<https://cartotecadigital.icgc.cat/digital/collection/quies/id/2497/rec/3>
86. (2001) Puigdevall i Diumé, N., Melció, J.M. *Vells camins i antics hostals de la Garrotxa*. Carme Simon Ed. Olot.
87. (2017) Collell, X. "Els camins ramaders de la Vall d'en Bas". Puigsacalm, núm. 133.



Fig. 1. Detall del mapa de la província de Girona de Coello (1851).



Fig. 2. Detall del Plano de Olot, San Esteban de Bas, Las Planas, Bañolas, Besalú y Castellfollit (1868).



Fig. 3. Detall del Plano de las Guillerías de Juli Serra (1890).



Fig. 4. Detall del mapa Comarca d'Olot de Cèsar August Torras (1910).



Fig. 5. Detall del Mapa Militar Itinerario de España (1916).



Fig. 6. Carta Topográfica Militar (1920).

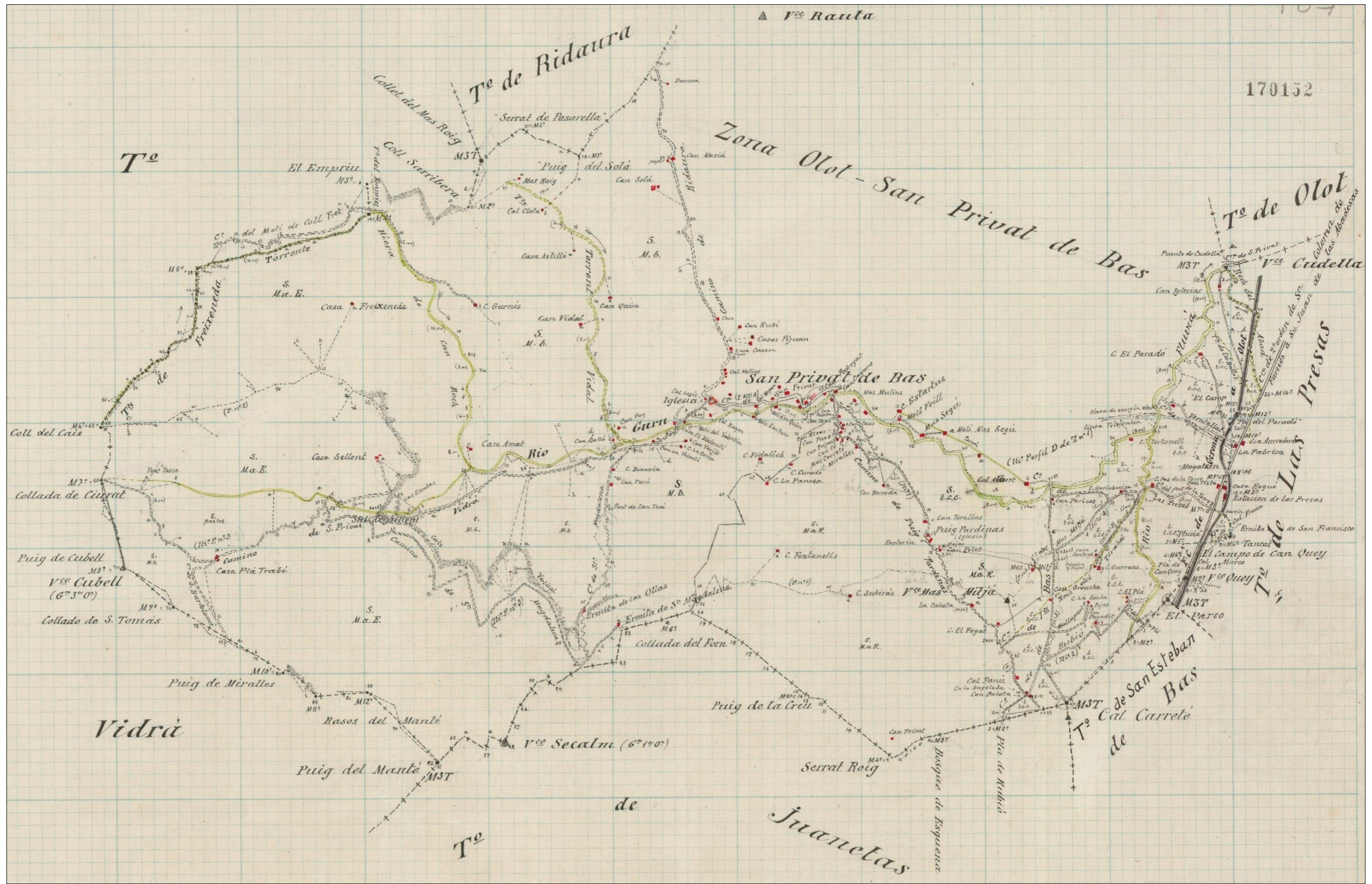


Fig. 7. Planimetria municipal de Sant Privat d'en Bas (1928).

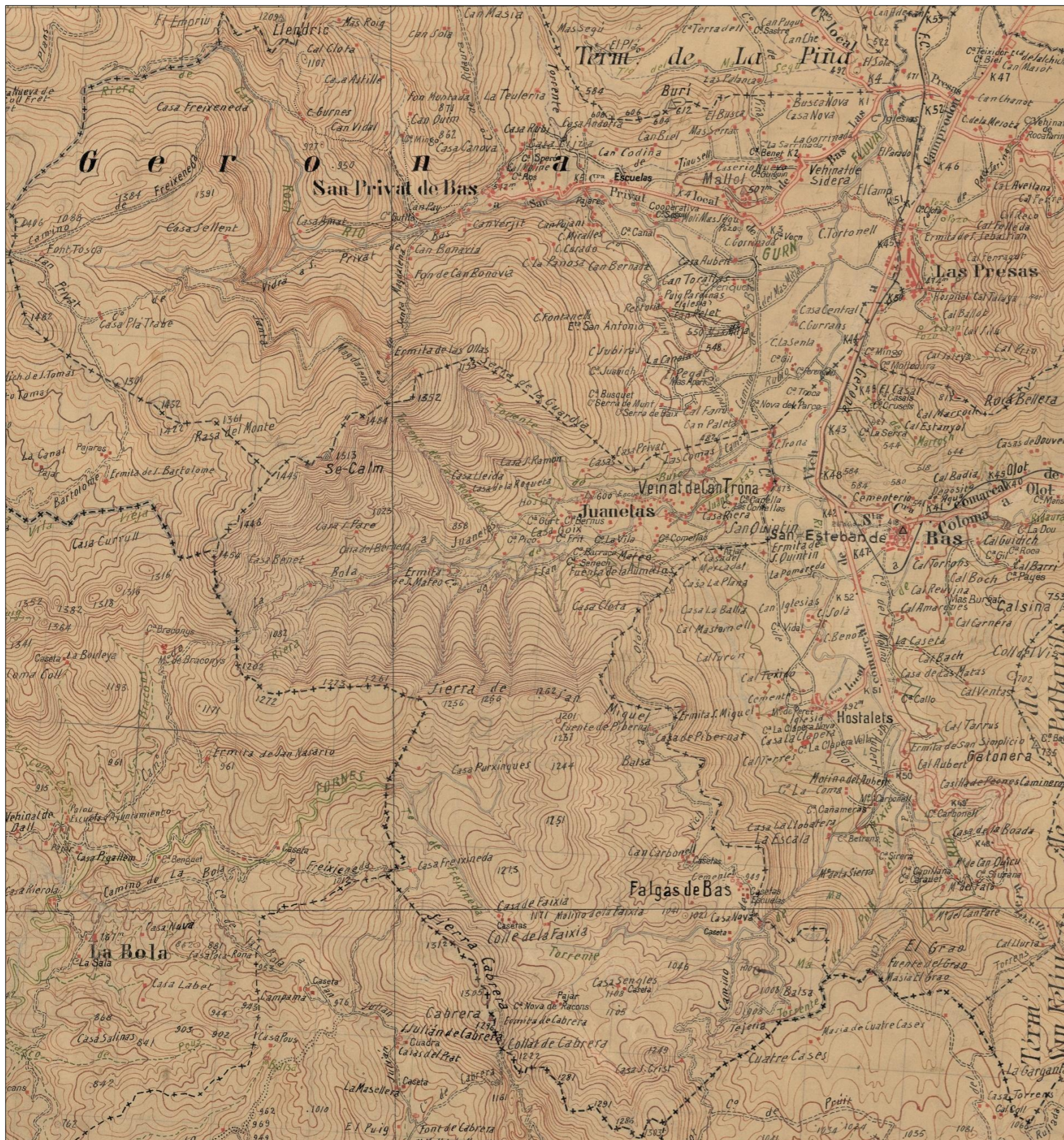


Fig. 8. Catastrón del Mapa Topogràfic Nacional (1928-1950).



Fig. 9. Fotografia del cadastre d'implantació de Sant Privat d'en Bas (1961)

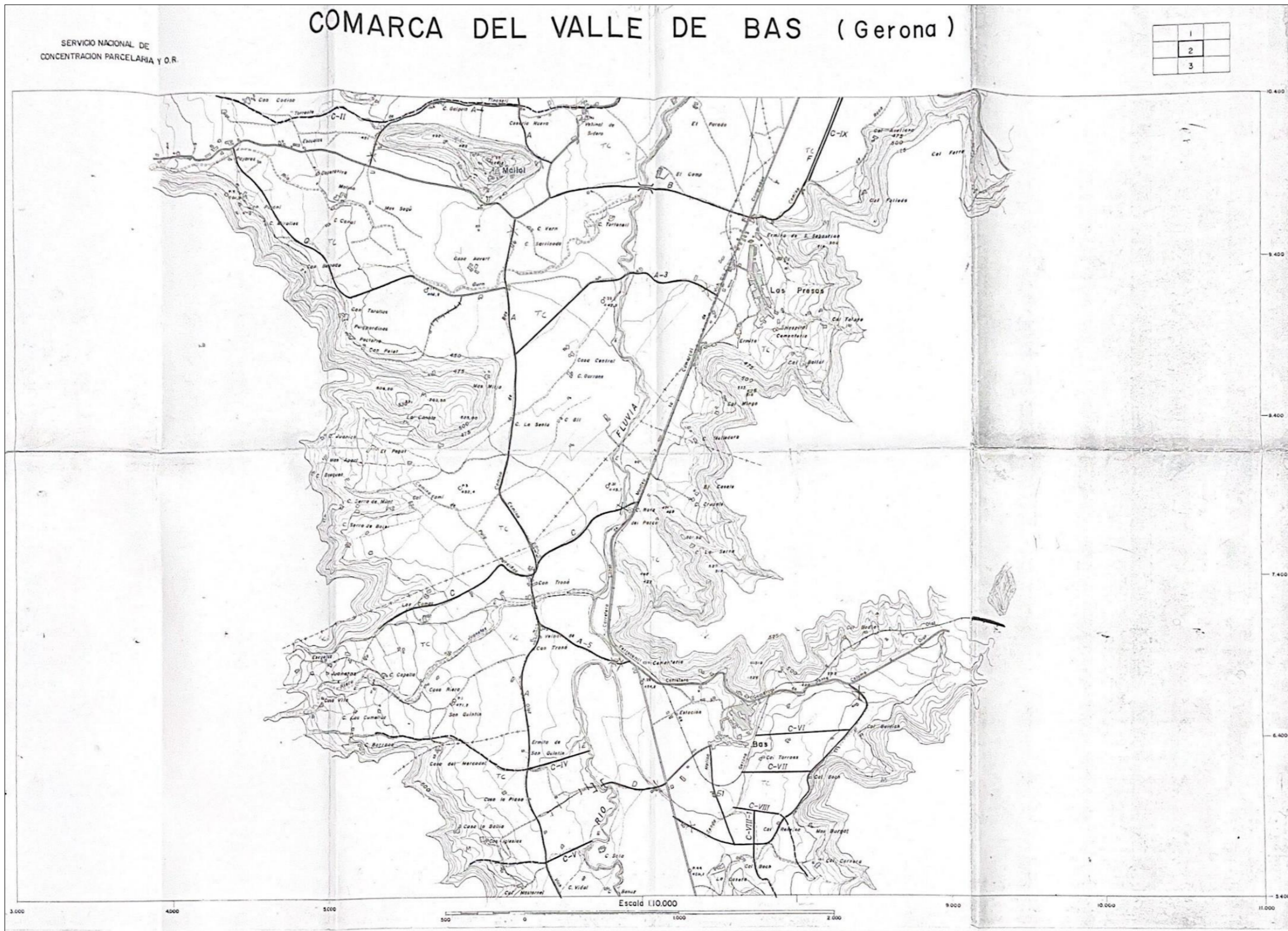


Fig. 10. Cartografia del projecte de concentració parcel·laria (1969).

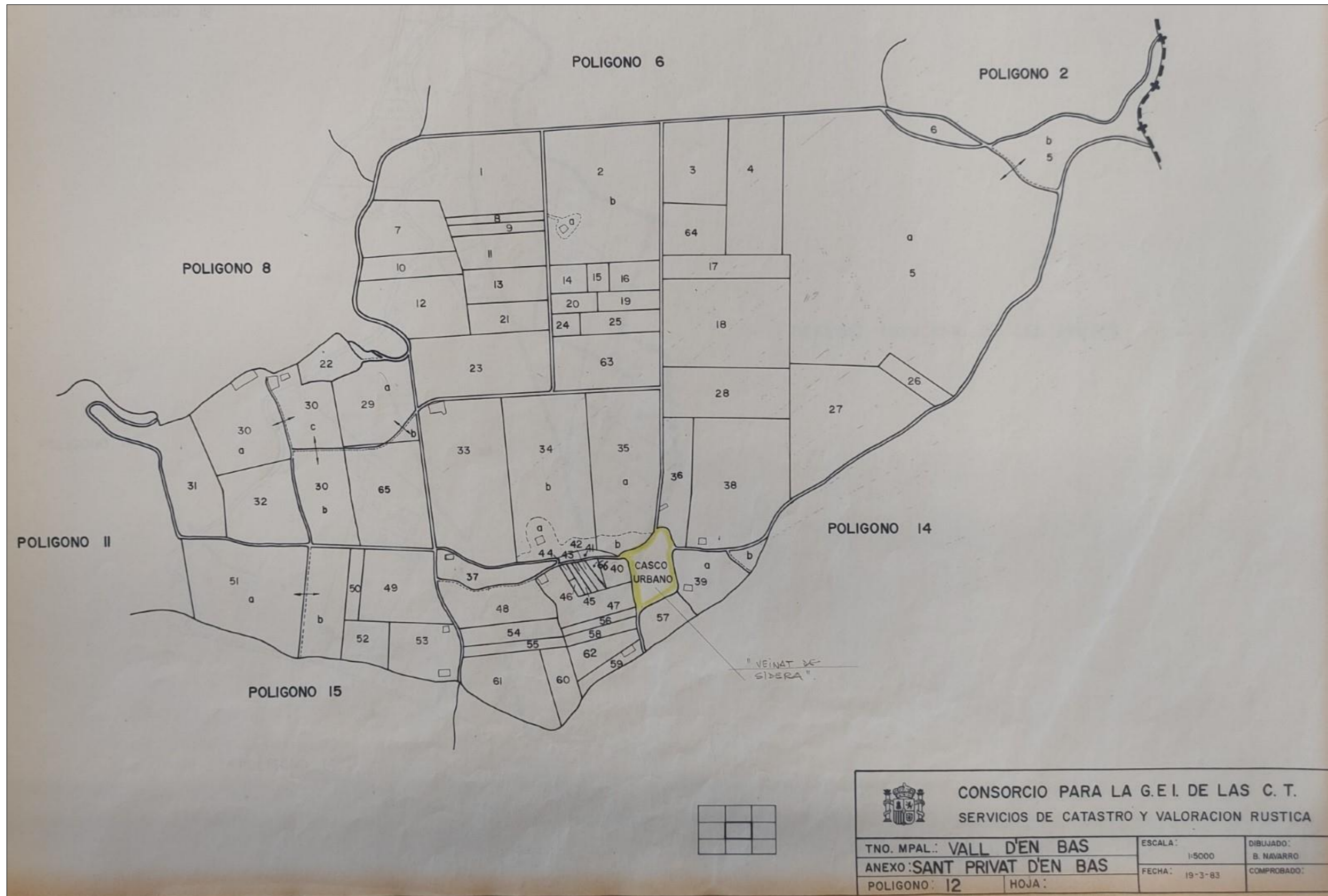


Fig. 11. Polígon 12 del nou mapa parcel·lari de la Vall d'en Bas (1983).

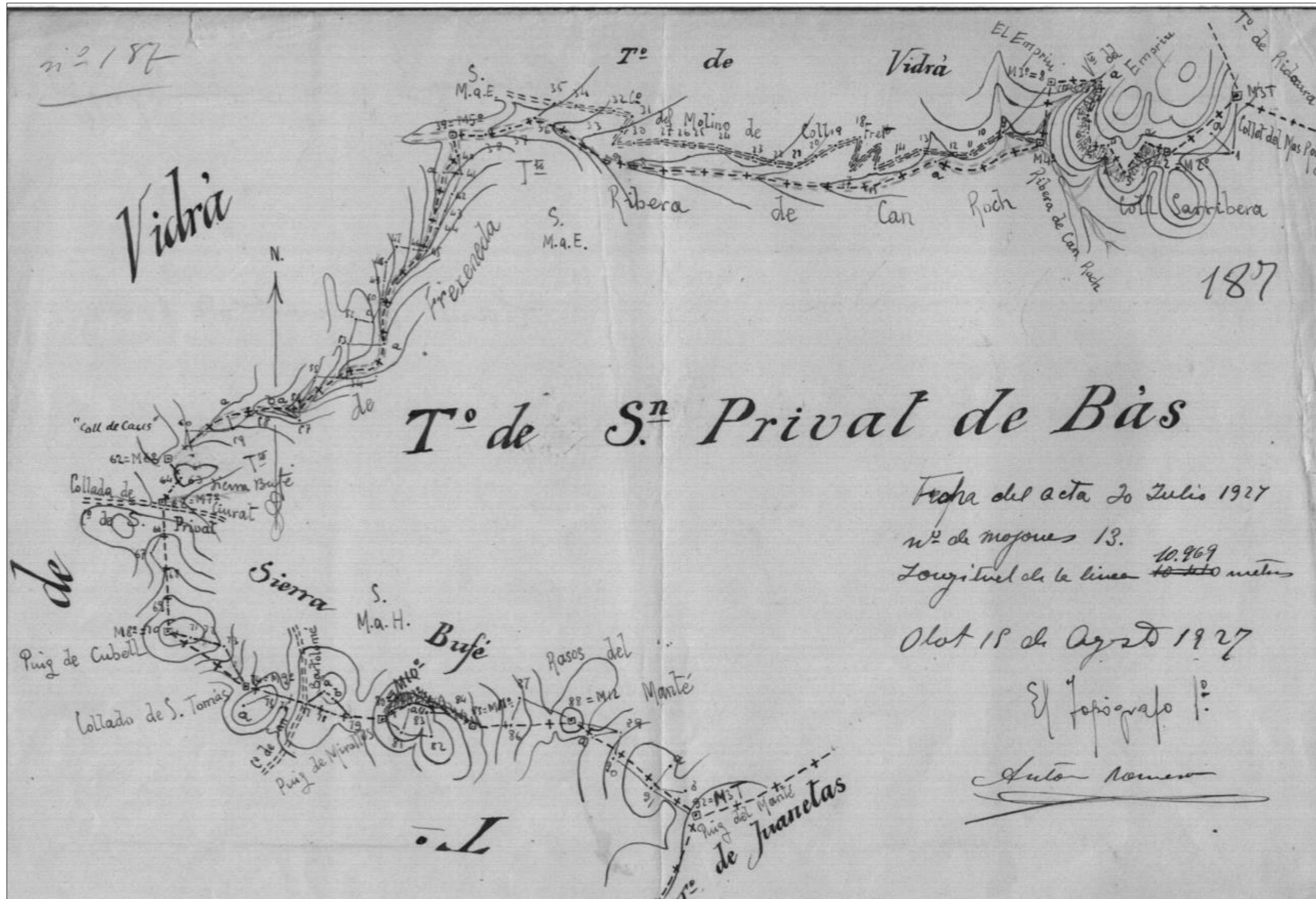


Fig. 12. Croquis inclòs en l'acta d'atermenament del terme municipal de Sant Privat d'en Bas amb el de Vidrà (1927).



4. RESULTATS

4.1. Xarxa local

La xarxa local (Taula 1) comprèn els camins principals d'accés als nuclis de població, complementaris de la xarxa de carreters, pavimentats i mantinguts per l'Ajuntament de la Vall d'en Bas. Aquests camins reben a l'inventari la denominació de "carretera", encara que legalment no tinguin aquesta consideració.

La majoria es troben en zona de concentració parcel·lària i es varen definir en el marc del *Proyecto de red de caminos principales, desagües y defensa de márgenes de la zona de Valle de Bas* elaborat pel *Servicio nacional de concentración parcelaria y ordenación rural* l'any 1969.

Taula 1. Xarxa local

Codi-Nom	Codi inventari previ	Altres noms	Cartografia històrica	Fonts textuais/Documentació administrativa	Actes d'atermenament	Amillament 1957	Titularitat cadastral
006 Carretera de la Pinya	011LP	Ctra. De Riudaura	1716 1914 1851 1927 Camino de la Piña 1928 Camino de la Piña 1928-1950 Camino de Piña	1716 "y si se quiere evitar el pasaje del bosque de Malatosquera se puede echar el camino por dentro la riera de Riudaura, hiendo a salir a Sant Esteve d'en Bas, de aquí al Hostal del Grau" (Darnius) 1910 C.A.Torras: ITINERARI N.º 104 De Sant Privat d'en Bas a Camprodon per la collada de Bastons, Sant Pere Espuig y Sant Martí		Camino Mas Llovet [La Pinya] Camino Riudaura [La Pinya] camino del Prat [La Pinya] Camino público [La Pinya] camino [Sant Privat] mediante camino [Sant Privat] camino a Mallo [Sant Privat] camino a Casa Novas [Sant Privat]	4-3 La Pinya 2-3 La Pinya 7-8 Sant Privat d'en Bas 1961 Camino de Mallo a la Piña pública
009 Carretera de Sant Privat a Vidrà	031SP	De Sorrecants	1851 1928 Camino de Can Codina (part)	1968 Llobet, S., "El Ripollès", Geografia de Catalunya, vol. III:348, Aedos, Barcelona.		camino y torrente Tinosell [Sant Privat] camino y torrente [Sant Privat]	pública
022 Carretera de Puigpardines			1914 1928 Camino de Puig Pardinas			camino [Sant Privat] camino de Puigpardinas [Sant Privat] mediante camino [Sant Privat]	pública
023 Carretera de Sant Esteve a Riudaura	011LP	Ctra. De Riudaura	1716 1851 1914 1928 Camino de Bas 1928 Camino de Juanetas	1716 "y si se quiere evitar el pasaje del bosque de Malatosquera se puede echar el camino por dentro la riera de Riudaura, hiendo a salir a Sant Esteve d'en Bas, de aquí al Hostal del Grau" (Darnius) 1814 "Camino de herradura de San Julian de las Ollas a Olot [...] Pasado el Vecindario de Cantrunas se encuentran dos caminos y se debe tomar el de la derecha" (Prontuario) 1910 C.A.Torras: itinerari n.º 91 De Sant Esteve d'en Bas a Sant Quirse de Besora per coll de Bracons	M1 "Se halla en el sitio denominado "Cal Carreté" unos cuatro metros al N.O. de la casa asi llamada y en la margen O. del CAMINO CARRETERO "ANTIGUO DEL GRAO" o "REAL DEL GRAO" (1926 Sant Esteve d'en Bas-Joanetes) M3 "Se halla en el sitio denominado "Cal Carreté" unos cuatro metros al N.O. de la casa asi llamada y en la margen O. del CAMINO CARRETERO "ANTIGUO DEL GRAO" o "REAL DEL GRAO" (1926 Sant Esteve d'en Bas-Sant Privat d'en Bas) M1 "Se halla en el sitio denominado	camino Puigpardinas [Sant Privat] camino [Sant Privat] Camp de la Creu [Sant Privat] camino a Can Trona [Sant Privat] camino a Bas [Sant Privat] mediante camino [Sant Privat] camino de San Privat [Sant Esteve] camino de Juanetas [Sant Esteve]	2-3 Sant Privat d'en Bas pública



				"Cal Carrete" a unos cuatro metros al N.O. de la casa así llamada y en la margen O. del "CAMINO CARRETERO ANTIGUO DEL GRAO" (1927 Joanetes-Sant Privat d'en Bas)		
029 Carretera del Pas de la Torre	095J	Can Periques	1928 Camino del Mas Mitjá 1928 Camino del Pas de la Torre 1928 Camino [del Mallo] a las Presas 1928-1950 Camino del Mas Mitjá		camino Pas Torre [Sant Privat] camino [Sant Privat] camino Masmitjá [Sant Privat]	1961 sense nom pública
033 Carretera de Joanetes			Expedient núm. 7 de 1990 de venda d'una part de "l'antic camí de Joanetes" Expedient S/N de 2009 d'alteració de la qualificació jurídica d'un bé patrimonial (camí d'Olot a Sant Pere de Torelló a l'Hostal de Dalt de Joanetes)			pública
038 Carretera dels Hostalets			1814 "Camino de herradura de San Julian de las Ollas a Olot [...] Posada de Can Toni gros [...] Posada del Grau [...] Hostalets den Bas [...] Vecindario de Cantrunas [...] Las Presas [...] Pasado el Vecindario de Cantrunas se encuentran dos caminos y se debe tomar el de la derecha" (Prontuario) 1866 "DE VICH A OLOT por EL ESQUIROL [...] El que ahora se sigue es de herradura , y atraviesa un terreno quebrado y cubierto de matorral y bosque, con algun cultivo. A 5 k. de Esquirol se encuentra Calarrollada , caserío de 6 vecinos; á 11 la venta del Grau y el limite entre las provincias de Barcelona y Gerona; á 14 se vadea el rio Fluviá; vuelve á pasarse del mismo modo á 5 k. de Hostalets; el camino desde dicho rio es una carretera de tercer orden, que sigue á Olot, por un terreno ondulado y cultivado; á 4 k. de San Pedro, vuelve á vadearse el Fluvia, y en Olot empalma con la carretera de Gerona a Puigcerdá." 1910 C.A.Torras: ITINERARI N.º 51 D'Olot a Vich pel Grau y La Rotllada	M2 "Se halla en el sitio denominado "San Quintin" a vcientos veinte metros al N.E. de la ermita de San Quintin y a dos metros al O. de la margen O. del CAMINO CARRETERO ANTIGUO DEL GRAO o REAL DEL GRAO" (1927 Sant Esteve d'en Bas-Joanetes)	camino de Can Trona [Joanetes] camino de Can Trona [Sant Esteve] camino real de Olot [Joanetes] camino real [Sant Esteve] antiguo camino real de Olot a Vich [Sant Esteve] mediante camino real [Sant Esteve] camino público [Sant Esteve] camino público de Hostalets al Grau [Sant Esteve] camino que se dirige a las Presas [Sant Esteve] camino público de Olot a Vich [Sant Esteve] camino de Olot a Vich [Sant Esteve] cmimo público de Olot [Sant Esteve] camino de Vich [Sant Esteve] camino vecinal [Sant Esteve] camino vecinal de de Hostalets de Bas [Sant Esteve]	2-3 Sant Esteve d'en Bas 2-4 Sant Esteve d'en Bas pública
040 Camí de la Femada					mediante camino [Sant Esteve] camino público [Sant Esteve]	pública



052 Carretera de Falgars			1910 C.A.Torras: ITINERARI N.º 62 D'Olot a Falgars pel Grau			
057 Camí del Veïnat Nou		1928 Camino de Casas Novas [de la Canova]	1910 C.A.Torras: ITINERARI N.º 104 De Sant Privat d'en Bas a Camprodon per la collada de Bastons, Sant Pere Espuig y Sant Martí Instància del veïnat de Cirera de 12/09/2023 IMG_20240508_122947		carretera [Sant Privat] camino carretero [Sant Privat] camino a Casa Nova [Sant Privat] camino a Veinat Nou [Sant Privat] camino [Sant Privat] camino a Casa Novas [Sant Privat]	7-8 Sant Privat d'en Bas 1961 Camino a la Piña
059 Camí de Sant Privat a Vallfogona	022SP 015SP	De Gornès De la Palla	1914 Collet del Rex [Coll del Reig] 1922 1928-1950 sense nom 1910 C.A.Torras: ITINERARI N.º 90 De Sant Privat d'en Bas a Sant Quirse de Besora per Collfret y el Barretó; ITINERARI N.º 96 De Sant Privat a Sant Joan de les Abadesses per la serra de Santa Magdalena de Cambrils Ascensió al puig d'Estela			
069 Carretera dels Hostalets a Sant Esteve		1868 1910 1914 1928 1928-1940 Cª Local			camino Teixeda [{Sant Esteve}] camino Hostalets [Sant Esteve] camino de Hostalets de Bas [Sant Esteve] camino que dirige a Hostalets [Sant Esteve]	
098 Camí de Cirera						
099 Camí del Gurrencar					camino a Casanova [Sant Privat]	17017A02209007
100 Camí del Pla de la Canova						17017A02209008
101 Camí nou d'Olot						17017A02209004



4.2. Xarxa rural

La xarxa rural o secundària (Taula 2) comprèn els camins rodats de segon nivell delimitats al projecte de concentració parcel·lària, els quals figuren en la descripció de les finques registrals sorgides del procés de concentració. En la seva major part corresponen a camins de titularitat cadastral pública (codi 9000).

S'han inclòs dins d'aquesta categoria també alguns camins equivalents amb codi 9000 situats en zones agrícoles fora de la zona de concentració parcel·lària.

Bona part dels camins de la xarxa local són alhora, històricament, part d'antics camins rals i camins veïnals, com ara el camí ral de Vic a Olot o l'antic camí ral de Camprodon.

Taula 2. Xarxa rural

Codi-Nom	Codi inventari previ	Altres noms	Fonts textuais/Documentació administrativa	Amillament 1957	Titularitat cadastral
012 Camí Travesser de les Rocasses	092J	Travesser de les Rocasses		camino [La Pinya]	5-4 La Pinya pública
013 Camí del Tortonell	064M	Del Tortonell		camino [La Pinya]	5-4 La Pinya pública
025 Camí de Mas Mitjà	097P	Dels Gurrancs de Can Vedella	Expedient S/N de 2015 de desafectació i permuta del camí de Can Vedella	camino Masmitjà [Sant Privat]	pública (part)
026 Camí del Boscà					pública
028 Camí de Sorrecants				mediante camino [Sant Privat] camino del Puntarró [Sant Privat]	17017A02409005
032 Camí de Can Gurrancs				camino y Rec Tirabal [Sant Privat] camino Can Gronxa [Sant Privat] Rec del Tirabou camino Can Gronxa mediante camino [Sant Privat]	pública
071 Camí de la Canova			Expedient de recuperació d'ofici núm. 102 de l'any 2005	camino [Sant Esteve] camino mediante [Sant Esteve]	pública (part)
079 Camí del sector Verntallat			Concentració parcel·lària Expedient núm. X2020000454		17017A02509010
087 Camí de la Corominola					
089 Camí de la Granja de la Codina					



095 Camí de Can Cargol	127J	De Can Cargol			
105 Camí de Massegur	055PSP	De Massegur		camino a Masegur [Sant Privat]	17017A02309010 parcialment
107 Camí Travesser				camino [Sant Privat]	17017A02209010
108 Camí del Boscà Nou				camino del Buscà Nou [Sant Privat]	17017A02209008
110 Camí del Pla de Corades				camino público [Sant Esteve]	17017A01609008 17017A01509001 parcial
111 Camí del Fluvià				camino de Fluvià [Sant Privat]	17017A02609003
112 Camí de Tanca Rodona o de les Refardes				camino [Sant Esteve] camino mediante [Sant Esteve] mediante camino [Sant Esteve] con camino [Sant Esteve] camino para servicio de estas tierras [Sant Esteve]	17017A01209012
113 Camí vell de Sant Privat					17017A02109001
114 Accés al Fluvià					17017A01209004
115 Camí dels Torrons					17017A01409002
116 Camí de les Comes I	204H	De les Comes			17017A01509010 17017A01509009
117 Camí de les Comes II	204H	De les Comes			17017A01609012
118 Camí de Can Casagran					17017A02209005
119 Camí de Can Periques	095J				17017A02709001
120 Camí					17017A02509012
121 Camí					17017A02609001
122 Camí					17017A02609005
123 Camí				mediante camino [Sant Privat]	17017A02609006
124 Camí					17017A02709008
125 Camí					17017A02709012
126 Camí					17017A01209006
127 Camí					17017A01209008
128 Camí					17017A01209011
129 Camí					17017A01709004
130 Camí					17017A01709006
132 Camí					17017A01309009
133 Camí del Perer					17017A03009006 17017A01609014
135 Camí de Borbosa					17017A01609010



136 Camí de les Canemeres				17017A01509008
140 Camí				17017A02509011
143 Camí de les Fogoses	205H	De les Fogoses	Memòria per a la modificació del traçat del camí que comunica el mas "La Cirera" amb l'itinerari del Salt de l'Olla. 2023	
144 Camí de Marboleny	107SE 106SE	De Marboleny De Mas Roig	1910 C.A.Torras: ITINERARI N.º 23 De Sant Esteve d'en Bas a Fontpobra pels cims de la serra de Marbulenys, Les Lleixeres y Colltort	
146 Camí del Puigsacalm	065SP 077SP	De Rasos de Manter i Puigsacalm Puig dels Llops i Puigsacalm	1910 C.A.Torras: ITINERARI N.º 83 De Pla Traver al Puigsacalm; ITINERARI N.º 84 De Santa Magdalena del Mont al Puigsacalm	
147 Camí del Pla de Burí	049MLPSP	Del Pla de Burí		
149 Camí dels Clivillers	110J	Dels Clivillers		
150 Camí del Pas dels Burros	078SPJ 113J	Pas dels burros Variant al Pas dels Burros		
151 Camí de la Carena del Llancers	189F	De Cabrera		
152 Camí de la Freixaneda	193F	De Freixaneda		
153 Camí del Pujant de la Cabra	155JSE	Del Pujant de La Cabra		
169 Camí de les Canemeres al Molí Vell				
175 Camí de la Baga	207H	De la Baga		
176 Camí de l'Amat	070SP 021SP	Variant del 1er. Tram del camí N° 69, al Salt de Sallent De l'Amat		
177 Camí de Sobremont	212H	De Sobremont		
178 Camí del Carbonell i la Boada				



4.3. Camins històrics

4.3.1. Camins reals

Els camins reals o camins rals (Taula 3) corresponen als camins principals de la xarxa històrica, que comuniquen els antics caps de municipi amb capitals comarcals o amb poblacions importants situades en municipis limítrofs i, molt especialment, el camí ral de Vic a Olot. Encara que el terme “camí real” o “camí ral” ja no té cabuda en el marc legal vigent, la denominació apareix de manera reiterada en la

documentació i perviu en el llenguatge popular. S'han inclòs dins d'aquesta categoria tots els camins documentats a la Vall d'en Bas amb aquest apel·latiu, tant si es tracta dels camins més principals com d'altres de més secundaris. Alguns camins reals són alhora camí ramader.

Taula 3. Camins reals

Codi-Nom	Codi inventari previ	Altres noms	Cartografia històrica	Fonts textuais/Documentació administrativa	Actes d'atermenament	Amillament 1957
<i>003 Camí vell de Camprodon</i>	009LP	Camí ramader	1851	1910 C.A.Torras: ITINERARI N.º 104 De Sant Privat d'en Bas a Camprodon per la collada de Bastons, Sant Pere Espuig y Sant Martí 1951 Llobet, S.; Vilà i Valentí, J., “La transhumancia en Catalunya”, Compte Rendu du XVle Congrès International de Géographie, pp.36-47, Lisboa 1949		camino (camino de Riudaura) [La Pinya] Camino de Riudaura [La Pinya] Camino público [La Pinya] carretera [La Pinya]
<i>010 Camí ral de Riudaura (o del Macià)</i>	026SP	Camí ral de Riudaura (o Del Macià)	1914 Collet de Macià 1928 Camino de San Privat a Riudaura 1928 Camino de Riudaura 1928-1950 Camino de San Privat a Riudaura 1928-1950 Camino de Riudaura			camino de Riudaura [Sant Privat] camino Riudaura [Sant Privat] camino a Riudaura [Sant Privat]
<i>016 Camí de Sant Privat a Vidrà</i>	066SP 067SP 069P	Dels Graus De les Escales Del Salt de Sallent	1851 1914 Collet de Ciuret [Pla Traver] 1927 Camino de San Privat 1928 Camino de Ciuret a San Privat 1928 Camino de San Privat a Vidrà 1928-1950 Camino de Vidrà a San Privat 1928-1950 Camino de Ciurat a San Privat	1910 C.A.Torras: ITINERARI N.º 80 D'Olot a Sant Privat, Santuaris de les Olletes y Santa Magdalena del Mont y Pla Traver; ITINERARI N.º 81 De Sant Privat a Pla Traver per Les Escales de Sallent; ITINERARI N.º 86 De Sant Privat a Torelló per Pla Traver y Sant Bartomeu; ITINERARI N.º 87 De Sant Privat d'en Bas a Torelló per Pla Traver y la serra de Curull; ITINERARI N.º 88 De Sant Privat d'en Bas a Sant Quirse de Besora per Ciuret y Vidrà		camino de Vidrà [Sant Privat]



			6B Carrerada del Puig a la Tolosa ("a Siuret") Miralles, F., Rovira. J. La transhumància al Ripollès i al Canigó.		
036 Camí ral de Vic a Olot per Falgars	175JH 221JSE 222SE 173J	De St. Miquel i Falgars De St. Miquel pel Serrat de Les Comelles De Tràfec Del Mercadal	1851 1914 1928 Camino de Vich a Olot 1928 Camino real de Vich 1928 Camino de Vich a Olot por Falgás 1928 Camino de Pruit 1928 Camino de la Coromina 1928-1950 Camino de Vich a Olot	1910 C.A.Torras: ITINERARI N.º 60 D'Olot a Sant Miquel d'en Bas y a Sant Pere de Falgars; ITINERARI N.º 62 D'Olot a Falgars pel Grau Collell, X. Els camins ramaders de la Vall d'en Bas."	camino del Mercadal [Joanetes] camino a Mercadal [Joanetes] camino de Marcadell [Joanetes] camino de Can Trona [Joanetes] camino antiguo de Olot a Vich [Joanetes]
037 Camí ral de Vic a Olot per Falgars (variant)	175JH	De St. Miquel i Falgars			
039 Camí del Molí de l'Aubert		Camí de la Cau Camí Romà	1928 Camino del Molino del Albert 1928-1950 Camino del Molino de Aubert	1910 C.A.Torras: ITINERARI N.º 56 D'Olot a Ca La Rotllada y carretera nova d'Olot a Vich per Sant Esteve d'en Bas Expedient núm. 2 de 2001 de desafectació i permuta	camino público [Sant Esteve] camino de Vich [Sant Esteve] antiguo camino vecinal de Bas a Vich [Sant Esteve] camino de S. Esteban [Sant Esteve]
041 Camí de la Dou	180SE	De les Tanques	1928 Camino de Santa Margarita		
042 Camí ramader de les Triasses	182SE	Ramader			camino real de S. Feliu a Olot [Sant Esteve]



050 Camí ral de Vic a Olot	210H	Ral del Grau	1687 1716 1851 1868 1928 Camino Real de Olot a Vich 1928 Camino de Olot 1928-1950 Camino de Olot a Vich	1687 "También del mismo lugar de las Presas [...] ai el Camino Real de Olot a Vique que pasa por la sierra del Grau de Olot que se camina cerca de media legua de montada mui áspera que encima della se alla el terreno con colinas más amoroso asta el lugar del Esquirol" (Borsano) 1716 "De Olot a Vich, pasa el río Fluvià sobre puente de Sant Roch, y atravesando el bosque de Malatosquera sale a las Presas, Sant Esteve den Bas, luego haze la grande subida del Hostal de Grau, y sale a el después a las gargantas, mesón de Toni Gros, el Esquirol, Roda, y aquí pasa el río Ter por la puente, y después llega a Vich" (Darnius) 1866 "DE VICH A OLOT por EL ESQUIROL [...] El que ahora se sigue es de herradura , y atraviesa un terreno quebrado y cubierto de matorral y bosque, con algun cultivo. A 5 k. de Esquirol se encuentra Calarrollada , caserío de 6 vecinos; á 11 la venta del Grau y el limite entre las provincias de Barcelona y Gerona; á 14 se vadea el rio Fluviá; vuelve á pasarse del mismo modo á 5 k. de Hostalets; el camino desde dicho rio es una carretera de tercer orden, que sigue á Olot, por un terreno ondulado y cultivado; á 4 k. de San Pedro, vuelve á vadearse el Fluvia, y en Olot empalma con la carretera de Gerona a Puigcerdá." 1910 C.A.Torras: ITINERARI N.º 51 D'Olot a Vich pel Grau y La Rotllada	M3 "Se reconoció como tal el punto de intersección del eje del CAMINO DE OLOT en la normal bajada al referido eje desde el siguiente" (1923 Sant Esteve d'en Bas-Pruit) M3 auxiliar "Está situada en la margen E. del CAMINO DE OLOT" (1923 Sant Esteve d'en Bas-Pruit) M4 "Se reconoció com tal el punto de intersección del eje del CAMINO DE OLOT con la normal bajada al referido eje desde el siguiente" (1923 Sant Esteve d'en Bas-Pruit) M4 auxiliar: "Está situado en la margen E. del CAMINO DE OLOT [...] a unos tres metros de la masia denominada "El Grau". Este mojón sirve únicamente para determinos y verdadero mojón número cuatro. La linea del término reconocida entre los mojones cuarto y tercero es el eje del CAMINO DE OLOT (herradura)" (1923 Sant Esteve d'en Bas-Pruit)	camino público de Hostalets al Grau [Sant Esteve] camino del Grau [Sant Esteve] camino de Vich [Sant Esteve]
051 Camí ral de la Salut i Sant Feliu	208H	Ral de la Salut i Sant Feliu	1851	Expedient X2020000156 de 2020 del camí del Molí Vell a la Boada		
053 Camí de la Pomareda			1928 Camino de la Pomareda			con un camino [Sant Esteve] camino Hostalets [Sant Esteve] camino público [Sant Esteve] camino de Hostalets de Bas [Sant Esteve] camino real [Sant Esteve]
054 Camí de Can Benet			1928 Camino de Can Benet			camino que va de Bas a Hostalets [Sant Esteve] camino de Hostalets de Bas [Sant Esteve] camino público [Sant Esteve] mediante camino [Sant Esteve] mediante carretera [Sant Esteve] camino de Olot a Vich [Sant Esteve] con un camino [Sant Esteve]



081 Camí ral de Riudaura per Ferrerons	046SP (part)	Del Mallol i la Pinya Camí de Ferrerons	1922	Expedient X2022000404 (no resolt)		caminos [Sant Privat] camino [Sant Privat]
102 Camí vell de Sant Feliu	181SE	Carretera vella				camino real [Sant Esteve] camino público [Sant Esteve] camino público S. Feliu [Sant Esteve]
137 Ral de Freixaneda	023SP	Ral de Freixaneda				
154 Camí dels Matxos	071SP	Dels Matxos		1910 C.A.Torras: ITINERARI N.º 81 De Sant Privat a Pla Traver per Les Escales de Sallent; ITINERARI N.º 86 De Sant Privat a Torelló per Pla Traver y Sant Bartomeu		
155 Camí del Rei	213H	Camí Romà Camí del Rei Carretera del Rei	1851 Alpina Camí del Rei			

**4.3.2. Camins veïnals**

Els camins veïnals (Taula 4) corresponen als camins secundaris d'ús públic des de temps immemorial (és la categoria històrica que venia a continuació del camins reals), camins d'accés a capitals de municipi i a nuclis de població menors, camins d'accés a veïnats dispersos o a partides del terme, i camins connectors entre camins públics.

Taula 4. Camins veïnals.

Codi-Nom	Codi inventari previ	Altres noms	Cartografia històrica	Fonts textuais/Documentació administrativa	Actes d'atermenament	Amillament 1957	Titularitat cadastral
001 Camí vell de Sant Joan dels Balbs	008LP 010LP	De Sant Joan de Balbs Ctra. Vella de la Pinya	1928 Camino de San Juan 1928-1950 Camino de San Juan			camino [La Pinya] carretera [La Pinya]	pública CP (part)
004 Camí de la Pinya a Riudaura							
005 Camí de Sant Joan dels Balbs a Riudaura							pública
007 Camí de Sant Joan dels Balbs			1928-1950 sense nom			camino [La Pinya]	pública CP
011 Camí del Pla	092J	Travesser de les Rocasses	1928 Camino del Plá	1951 Llobet, S.; Vilà i Valentí, J., "La transhumancia en Cataluña", Compte Rendu du XVIe Congrès International de Géographie, pp.36-47, Lisboa 1949.		Camino Mas Segur [La Pinya] camino [La Pinya] Camino del Mas Segú y del Mas Llovet [La Pinya]	4-6 La Pinya 5-6 La Pinya pública
020 Carretera Vella							pública
021 Camí del Veinat Nou	057M	Del Veinat Nou				camino [Sant Privat] mediante camino [Sant Privat]	1961 sense nom
027 Camí de les Costes	030SP	De les Costes	1928 Camino [del Mallol] a las Presas			camino Fondo [Sant Privat] camino [Sant Privat]	pública CP
030 Camí vell de Puigpardines	096P 099P 101JP	De Toralles De St. Antoni De Puigpardines	1851 1914 1928 Camino de Puig Pardinas 1928-1950 Camino de Puig Pardinas			camino [Sant Privat] camino a Puigpardinas [Sant Privat]	pública (part)
031 Camí de Rubió o del Pla	103JP	De les Pomes	1851 1928 Camino de Bas 1928 Camino de Rubió (part) 1928 Camino del Plá (part) 1928-1950 Camino de Rubió (part)			camino de Rubió [Sant Privat] camino [Sant Privat] Camp de la Creu [Sant Privat] camino de Bas [Sant Privat]	2-3 Sant Privat d'en Bas 1961 Camino a San Privat 1961 Camino de San Privat a Can Trona pública CP (part)



					camino cruce [Sant Privat] camino a Bas [Sant Privat]	
034 Camí del Mercadal	112JSE	De Coma-Ravera	1851 1928 Palanca de Mercadal			mediante camino [Sant Esteve] pública
035 Camí de Sant Mateu o de Coma-ravera	112JSE	De Coma-Ravera	1914 1928 Camino de Mercadal 1928 Camino de San Mateo a Can Carreras 1928-1950 Camino de San Mateo	1910 C.A.Torras: ITINERARI N.º 85 De Sant Esteve d'en Bas al Puigsacalm per coll de Bracons y la Font Tornadissa.		camino de Can Trona [Joanetes] camino del Mercadal [Joanetes] pública CP (part)
043 Camí de Sant Feliu de Pallerols	183SE 184SE	De St. Feliu Del serrat de la Brugada				mediante carretera [Sant Esteve]
044 Camí del Rourell			1928 Camino de Mallapart (part) 1928 Camino de Puig Pardinass (part)			camino [Sant Privat] camino cruce [Sant Privat] pública CP
045 Camí del Collet del Bis	187SE	Del Coll del Bis			M2 "Se halla en el sitio denominado "Coll de Vis" en la divisoria de aguas y en la margen S. del CAMINO DE HERRADURA LLAMADO DE COLL DE VIS." (1926 Sant Esteve d'en Bas-Sant Feliu de Pallerols)	
046 Camí del coll dels Llancers	118J	Dels Llancers	1914			
048 Camí de l'Escalars	200H	De l'Escala	1851 1868	1910 C.A.Torras: ITINERARI N.º 63 D'Olot a Sant Pere de Falgars per L'Escalars"		pública (part)
049 Camí del Grau de la Portellera	201H	De la Portallera	1868	1910 C.A.Torras: ITINERARI N.º 57 D'Olot a Ca La Rotllada per la Portellera y Pujol Riu; ITINERARI N.º 64 D'Olot a Sant Pere de Falgars per La Portellera		mediante camino [Sant Esteve] pública (part)
055 Camino del Torrent			1851 1868 1928 Camino del Torrens 1928-1950 Camino del Torrens	1910 C.A.Torras: ITINERARI N.º 54 De Sant Esteve d'en Bas a la Salut per coll d'Uria Collell, X. Camins ramaders a la Vall d'en Bas		



056 Camí de Joanetes a Sant Andreu de la Vola	115J	De La Collada	1914 Coll Bracon 1928 Camino de San Andrés de la Bola a Juanetas 1928-1950 Camino de la Bola a Juanetas	1910 C.A.Torras: ITINERARI N,° 65 D'Olot a Torelló per coll de Bracons Collell, X. Camins ramaders a la Vall d'en Bas	M2 "Se halla en el sitio denominado "Collado de Bracons" en lo alto de un cerro, en divisoria de aguas a unos cuarenta metros al N. del CAMINO DE SAN PEDRO DE TORELLÓ A JUANETAS." (1926 Joanetes-Sant Andreu de la Vola)		
058 Camí del Mallol a Cirera			1928 sense nom	Concentració parcel·laria (ramal des de la GIP-5226)			1961 sense nom
062 Camí vell de les Preses o de Verntallat	061M	De les Preses	1928 Camino de Verntallat		M7 "está al extremo superior o S, de la antedicha pieza "Camp den Llanas" y casi junto a la CARRETERA VECINAL que por el Manso Verntallat va desde este pueblo al del Mallol" (1889 Sant Privat d'en Bas-Les Preses) M10 "Se halla en el sitio denominado "Carretera Ben Trallat" en la margen N. de un CAMINO CARRETERO" (1926 Sant Privat d'en Bas-les Preses)	camino [Sant Privat]	1961 sense nom
063 Camí vell de les Preses al pont de Codella			1928 sense nom 1928-1950 sense nom		M3 "siguiendo e dirección E.E. por la margen derecha única de la repetida zanja o "Rech del Hort" sin cauce en este trecho, junto a la carretera antigua de Olot a Vich, y pasando el TORRENTE-CARRETERA QUE DIRIGE AL PASO DE CUDELLA" (1889 Sant Privat d'en Bas-Les Preses) M4 "situado en la junta S.E. de una pieza de tierra cultivada [...]sobre el ángulo que forman ambas márgenes del TORRENTE-CARRETERA DE CUDELLA y la recordada zanja "Rech del Abat"" (1889 Sant Privat d'en Bas-Les Preses)	camino [Sant Privat]	1961 sense nom pública (part)



064 Camí de Sant Privat a Collfred	018SP	De Freixeneda	1927 Camino del Molino de Coll Fret 1928 sense nom (part) 1928-1950 sense nom	1910 C.A.Torras: ITINERARI N.º 90 De Sant Privat d'en Bas a Sant Quirse de Besora per Collfret y el Barretó			
065 Camí d'Olot a la Pinya per Can Gori	014LP	Veïnal i d'Olot per Can Gori		Expedient de l'any 2002 de desafectació i permuta del camí de Cal Frare (BOP de Girona núm. 138,p. 91, 18/07/2002)		camino [La Pinya]	
066 Camí de Coll Tinyós	029SPLP	De Coll Tinyós		1951 Llobet, S.; Vilà i Valentí, J., "La transhumancia en Cataluña", Compte Rendu du XVIe Congrès International de Géographie, pp.36-47, Lisboa 1949.			5-6 La Pinya
067 Camí de la Calcina							
068 Camí de Puigpardines	085SP	De Cal Carreter	1914 1928 sense nom 1928-1950 sense nom			camino [Sant Privat] camino carreté [Sant Privat]	1961 sense nom
072 Camí de les Comelles				1910 C.A.Torras: ITINERARI N.º 60 D'Olot a Sant Miquel d'en Bas y a Sant Pere de Falgars; ITINERARI N.º 60 D'Olot a Sant Miquel d'en Bas y a Sant Pere de Falgars Expedient núm. 1 de 1999 de desafectació i venda			17017A10009009 17017A03009003
073 Camí de les Coromines (Molí de Piquers)				Expedient del camí de les Coromines 2004			
074 Camí de Pocafarina al Molí d'en Quim	045SP	Del Molí d'en Quim		Expedient X2017000158 (resolt?)			
075 Camí de Tartús	054SP	De L'Estartús	1928-1950 sense nom (part)	Expedient núm. 63 de l'any 1996 de desafectació i permuta		camino [Sant Privat] carretera a Can Codina [Sant Privat] camino Molí Vell [Sant Privat]	pública (part)
076 Camí del Molí d'en Pau	044SP	Del Molí d'en Pau		Expedient núm. 6 de 2002 (BOP de Girona núm. 213, p. 42, 07/11/2002)			
077 Camí de l'Amargant	033SP	De l'Amargant		Expedient núm. 6 de 2002 (BOP de Girona núm. 213, p. 42, 07/11/2002)		camino [Sant Privat] camino Rost [Sant Privat] mediante camino [Sant Privat]	
078 Camí de Masmolins	048SP	De Mas Molins o de Maimolins		Expedient de l'any 2002 de desafectació i permuta del camí de Cal Frare (BOP de Girona núm. 138,p. 91, 18/07/2002)			
082 Camí de la Serra	179SE	De La Serra	1868	Hi ha un expedient de 2015 en el què els veïns dels Casals, Can Cruset, Can Dou, l'Estanyol, la Feixella o Feixadella, Can Leies, Can Formiga, Can Peraquel i altres reivindiquen el caràcter públic de camí inventariat.		camino de la Serra [Sant Esteve]	



				1910 C.A.Torras: ITINERARI N.º 23 De Sant Esteve d'en Bas a Fontpobra pels cims de la serra de Marbulenys, Les Lleixeres y Colltort			
084 Camí de la Creu de la Freixeneda	193F (part)	De Freixaneda					17017A01009001
085 Camí de Falgars a la Vola	192F	De Porxiugues Camí de Missa de Falgars Camí de Missa Porxiugues Camí de Missa de Llavaig	1851 1890	1910 C.A.Torras: ITINERARI N.º 67 D'Olot a Torelló per Falgars y La Vola			
086 Camí de la Collada de Sant Bartomeu	114J 115J	La Dreuera De La Collada					
090 Camí de Salt de Bot	020SP	De Salt de Bot					
093 Camí dels Matxos de Freixeneda	018SP	De Freixeneda					
094 Camí de la Vola a Olot	193F	De Freixaneda	1890	1910 C.A.Torras: ITINERARI N.º 66 D'Olot a Torelló per Sant Miquel d'en Bas			
096 Camí de Can Lluert						camino [Joanetes] camino de Can Lluert [Joanetes]	17017A10009005
097 Camí de Can Trona						camino de Can Trona [Joanetes]	17017A10009006
103 Camí del Xiquillo i Mestre Humà							17017A00609002
104 Camí de Can Cruset						camino público [Sant Privat]	17017A01109005
106 Camí Fondo				Instància del veïnat de Cirera de 12/09/2023 IMG_20240508_122947		camino Can Xec [Sant Privat] camino a Casanova [Sant Privat] camino a Casas Novas [Sant Privat] camino [Sant Privat] mediante camino [Sant Privat]	17017A02209010
109 Carretera vella de Joanetes							17017A10009002
134 Camí de l'Aulina							17017A01609017
141 Camí del Cementiri							
145 Camí de Sant Privat a Sant Pere de Torelló per coll de Manter	065SP	De Rasos de Manter i Puigsacalm		1910 C.A.Torras: ITINERARI N.º 87 De Sant Privat d'en Bas a Torelló per Pla Traver y la serra de Curull			
156 Camí de l'Aubert al Moll Vell				Generalitat de Catalunya, Departament de Territori: Expedient:2021/075777/G. 20/06/2023			



157 Camí de la Palanca dels Ferrers	220J	De la palanca dels Farrés					
159 Camí de Joanetes	137J	De Joanetes					
160 Camí de la carena del Macià	001SP	De la carena del Macià	Alpina				
163 Camí del veïnat de Bigorra	199H	Del veïnat de Bigorra	1928-1950 sense nom			mediante camino [Sant Esteve] con un camino [Sant Esteve]	pública
171 Camí dels Gronys	019SP	Dels Gronys		1910 C.A.Torras: ITINERARI N.º 93 De Sant Privat d'en Bas a Ripoll per Collfret y la Creu de l'Espinal.			
172 Camí travesser de la Font de la Llisa	006SPLP	Travesser de la Font de la Llisa					
173 Camí del Casot	188SEH	Del Casot					
174 Camí del Serrat	209H	Del Serrat					
179 Camí del cementiri de Falgars							
181 Camí de la Batllia							



4.3.3. Camins romeus i de missa

Els camins romeus i de missa (Taula 5) corresponen als camins d'accés a capelles, esglésies i santuaris de culte públic des de temps immemorial.

Cal recordar que un dels requisits canònics per a l'establiment de capelles i oratoris públics és que siguin accessibles directament des de camí públic. En efecte, les esglésies públiques són aquelles a les quals els fidels poden acudir lliurement a la missa, celebració litúrgica de naturalesa pública i social d'acord amb els principis de l'església. Conseqüentment, el codi canònic imposa a la consagració dels temples públics (encara que estiguin situats en una propietat privada o que l'edifici mateix del temple sigui de propietat privada) el requisit que tinguin un accés directe des de la via pública, independent de l'accés al recinte privat que pugui acollir-les.¹⁶ Ídem Pella i Forgas:¹⁷

“Darán la condición de camino público algunos actos, como el paso del Viático o entierro, lo que en catalán se llama convertirse en camí de sacraments; porque con servir para un servicio religioso toma el camino la

condición de cosa fuera del comercio o pública que va anexa a las cosas religiosas. **Con igual fundamento será camino público el que conduzca y termine en cementerio, iglesia, capilla u otro lugar sagrado**” (Pella, 1901).

Ídem el Costumari Català compilat per l'Oficina d'Estudis Jurídics de la Mancomunitat de Catalunya, l'any 1921:

“Part segona, dels camins. Capítol I. Dels camins públics. 74. Quins camins són públics. – Els camins rals, els veïnals, [...] i els que van a una església, cementiri o a una font pública, són camins públics.”

A la Vall d'en Bas, a bandes d'esglésies parroquials i santuaris, estan documentades les capelles públiques de la Mare de Déu del Roser a Massegur, de Sant Josep al Mas Platraver i de Santa Margarida a la Dou, Sant Simplicí al Mas Tarrús, i de Sant Jaume a Pujolriu.

Taula 5. Camins romeus i de missa

Codi-Nom	Fitxa núm. camí	Altres noms	Cartografia històrica	Fonts textuais/Documentació administrativa	Actes d'atermenament	Amillament 1957	Titularitat cadastral
008 Camí de Sant Valentí	012LP	De Sant Valentí					
015 Camí de Sant Bartomeu			1914 Collet de San Bartolomé 1927 Camino de San Bartolomé 1928 Camino de San Bartolomé	1910 C.A.Torras: ITINERARI N.º 86 De Sant Privat a Torelló per Pla Traver y Sant Bartomeu.; ITINERARI N.º 89 De Sant Privat d'en Bas a Sant Quirse de Besora per Sant Bartomeu y Vidrà.			

¹⁶ 1717. *Officialis Curiae Ecclesiasticae* de Augustino Matthaeucci, que en el capítol X, secció III. Officialis, parla dels oratoris: “IV. Quod publica debent habere janua in via publica, non tamen privata” (IV. Perquè han de tenir una entrada en la via pública, per tant no privada”).

1772. *Universae Theologiae Moralis* de Fulgentio Cuniliati, Appendix De Privilegio, marginal Quotuplex Oratorium?: “Oratoria pro celebratione Missae sunt in duplici ordine; quaedam dicuntur Publica, & quaedam Privata: Publica illa sunt, quae auctoritate Episcopi eriguntur, & dumtaxat cultui Divino pro semper devoventur: habent item inter alias conditiones, indicandas in 7 n. 4., aditum atque **ingressum liberum per viam publicam**, nec non egressum similiter liberum in via publica ...” (“Els oratoris per a la celebració de la Missa són de dos tipus; uns es diuen públics i altres privats: són públics aquells que s'erigeixen per ordre del bisbe i mentre es dediquin, per sempre, al culte diví: tenen, entre altres condicions, que s'indicaran en 7 n. 4., **entrada i ingrés lliure per una via pública**, i sortida igualment lliure per via pública ...”).

1782. *Prompta bibliotheca canonica, juridico, moralis, theologica* de Lucio Ferraris, Tomus Sextus, “Oratorium”: “Oratorium generice captum est locus aptus ad orandum, precesque Deo offerendas [...] Oratorium pro Missis celebrandis aliud est publicum, & aliud est privatum [...] Oratorium publicum pro Missis celebrandis est illud, quod auctoritate Episcopi est erectum, & ad Dei cultum tantummodo perpetuo dicatum **habens aditum & liberum ingressum per viam publicam & pariter egressum in viam communem** [...] Et quod Oratorium publicum debent habere portam continuo apertam correspondentem in publicum, declaravit Sacra Congreg. Episcop. 22 septemb. 1719 ...” (Els oratoris en termes genèrics són llocs aptes per a l'oració, per als preceptes i ofrenes a Déu [...]) Dels

Oratoris per celebrar Misses, algú és públic i algú és privat [...] Els oratoris públics poden celebrar Misses i altres quan han estat erigits per l'autoritat Episcopal, i estan dedicats al culte diví perpètuament **ha d'haver-hi lliure accés per vies comunes i igualment sortida a via comuna**. I que l'Oratori públic ha de tenir obertura contínuament corresponent i declarada pública fou publicat i declarat en el Sac. Congreg. Episcop. 22 de setembre 1719 ...).

1816. *Institutionum Canoniarum*: “... **Publicum es, quod publicam habet janua, et quod cuivis e populo patet**, privatum est, quod in privatis domibus et quod domini arbitrio constituitur ...” (“**És públic allò que té una entrada pública i allò que està obert a totes les persones**, és privat allò que es construeix en domicilis privats i allò [que es construeix] segons arbitri del Senyor ...”).

1835. *Theologia moralis* del Beati A.M. de Ligorio, Tomus Quartus, Dubium IV, marginal 357: “Hoc igitur Decreto non fuit vetitum Episcopis dare licentiam celebrandi. I. In Oratorio benedicto, et designato ad usus sacros, **in quo est janua habens ingressum per viam publicam**, etsi sit janua privata affixa domui alicujus secularis; illud etiam non dicitur privatum, sed publicum Oratorium ...” (“Amb aquest decret, doncs, no fou una prohibició del bisbe el concedir permís per a les celebracions. En un oratori beneït i assignat per a usos sagrats, **en què hi ha una entrada que té l'ingrés per una via pública**, encara que hi hagi una entrada privada unida a la casa d'algun seglar; aquell que no es considera privat, sinó oratori públic ...”).

¹⁷Pella, J. (1901), *Tratado de las relaciones y servidumbres entre las fincas. Exámen especial de las ordinaciones llamadas de Sanctacilia*, (2ª edició 1969) Bosch ed., Barcelona.



017 Camí de Santa Magdalena			1914 1928 Camino de Santa Magdalena 1928-1950 Camino de Santa Magdalena			1961 sense nom
018 Camí de Santa Magdalena o de les Olletes	037SP	De les Olletes	1928 Camino de Santa Magdalena 1928-1950 Camino de Santa Magdalena	1910 C.A.Torras: ITINERARI N.º 80 D'Olot a Sant Privat, Santuaris de les Olletes y Santa Magdalena del Mont y Pla Traver.		3-4 Sant Privat d'en Bas 1961 Camino a Santa Magdalena pública
019 Camí de Joanetes a Santa Magdalena	088SPJ	De Sta. Magdalena				
024 Camí de Santa Maria de Puigpardines						pública CP
041 Camí de la Dou	180SE	De les Tanques	1928 Camino de Santa Margarita			
047 Camí de Sant Miquel de Castelló	198H	De Sant Miquel	1868	1910 C.A.Torras: ITINERARI N.º 61 De Sant Esteve a Sant Miquel d'en Bas; ITINERARI N.º 66 D'Olot a Torelló per Sant Miquel d'en Bas Expedient núm. 1 de desafectació i afectació de camí nou (BOP de Girona núm. 44, p. 126, 08/04/1999)	camino vecinal [Sant Esteve] mediante camino [Sant Esteve] mediante carretera [Sant Esteve]	pública (part)
060 Camí de Sant Antoni	099P	De St. Antoni	1928-1950 sense nom			
061 Camí de Santa Cecília	207H 188SEH	De la Baga Del Casot		1910 C.A.Torras: ITINERARI N.º 49 De Sant Esteve d'en Bas a Sant Feliu de Pallarols per coll de Morro de Bou.	M3 "Se halla en el sitio denominado "Coll de Gatonera" en la divisoria de aguas, a un metro de la margen S. del CAMINO DE HERRADURA LLAMADO DE SANTA CECILIA" (1926 Sant Esteve d'en Bas-Sant Feliu de Pallarols)	pública (part)
070 Camí de Joanetes a Sant Miquel de Castelló						pública (part) 17017A03009001
080 Camí del Rourell a Sant Romà	102JP	De Can Prim		Expedient de l'any 2018 del Camí del Rourell a la Serradevall Collell, X. Els camins ramaders de la Vall d'en Bas		



083 Camí de Freixeneda al Santuari de la Vola			Collell, X. Els camins ramaders de la Vall d'en Bas			
085 Camí de Falgars a la Vola	192F	De Porxiugues Camí de Missa de Falgars Camí de Missa Porxiugues Camí de Missa de Llavaig	1890	1910 C.A.Torras: ITINERARI N.º 67 D'Olot a Torelló per Falgars y La Vola		
087 Camí de Missa del Llavaig			1890			
088 Camí de Missa del Mas de la Freixeneda			1890	1910 C.A.Torras: ITINERARI N.º 66 D'Olot a Torelló per Sant Miquel d'en Bas		
089 Camí de Missa Porxiugues						
091 Camí del Santuari de Cabrera			1890			
092 Camí del Santuari de Cabrera per les escales				1910 C.A.Torras: ITINERARI N.º G9 D'Olot al Santuari de Cabrera per La Rotllada		
139 Camí de Cabrera	189F	De Cabrera	1890	1910 C.A.Torras: ITINERARI N.º 66 D'Olot a Torelló per Sant Miquel d'en Bas		
164 Camí de Sant Simplicí	206H	De Sant Simplicí				
166 Camí de Coll d'Aiats a Coll de Brams				1910 C.A.Torras: ITINERARI N.º 69 D'Olot al Santuari de Cabrera per La Rotllada		
167 Camí de Coll Sabatalla	002SP	Camí del Coll Sabatalla				
168 Camí de Joanetes a la Mare de Déu de les Olletes per Mas Roure	083SP 089JSP	Abeuradors De Mas Roure				
170 Camí de Platraver a Santa Magdalena pel Quadret	074SP	Quadret		1910 C.A.Torras: ITINERARI N.º 80 D'Olot a Sant Privat, Santuaris de les Olletes y Santa Magdalena del Mont y Pla Traver		
180 Camí de la Capella de Massegur						



4.3.3. Camins ramaders

S'han catalogat els camins ramaders en base a les fonts informatives que els documenten atès que no se n'ha classificat cap seguint el procediment administratiu que estableix la llei de vies pecuàries.

Els camins ramaders, classificats o no, són camins d'ús públic des de temps immemorial i en molts casos són alhora camins rals (com el camí vell de Camprodon) o camins veïnals (com el de Joanetes a Sant Andreu de la Vola). Per exemple, el camí de la Dou és la continuació del camí ral de Sant Esteve d'en Bas a Sant Feliu de Pallerols, camí de missa d'accés a una capella de culte públic i part del camí ramader de les Triasses.

Adicionalment hi ha diversos camins que puntualment coincideixen o fan d'enllaç amb camins ramaders:

- 001- Camí vell de Sant Joan dels Balbs
- 006- Carretera de la Pinya
- 033- Carretera de Joanetes
- 052- Carretera de Falgars
- 057- Camí del Veïnat Nou
- 081- Camí ral de Riudaura per Ferrerons
- 088- Camí de Missa Mas Freixeneda
- 091- Camí del Santuari de Cabrera

Taula 6. Camins ramaders.

Codi-Nom	Codi inventari previ	Altres noms	Cartografia històrica	Fonts textuais/Documentació administrativa	Actes d'atermenament	Amillament 1957
002 Drecera del Pastors	076SP	Drecera del Pastors				
003 Camí vell de Camprodon	009LP	Camí ramader		1910 C.A.Torras: ITINERARI N.º 104 De Sant Privat d'en Bas a Camprodon per la collada de Bastons, Sant Pere Espuig y Sant Martí 1951 Llobet, S.; Vilà i Valentí, J., "La transhumancia en Catalunya", Compte Rendu du XVIe Congrès International de Géographie, pp.36-47, Lisboa 1949		camino (camino de Riudaura) [La Pinya] Camino de Ridaura [La Pinya] Camino público [La Pinya] carretera [La Pinya]
009 Carretera de Sant Privat a Vidrà	031SP	De Sorrecants	1928 Camino de Can Codina (part)	1968 Llobet, S., "El Ripollès", Geografia de Catalunya, vol. III:348, Aedos, Barcelona.		
011 Camí del Pla	092J	Travesser de les Rocasses	1928 Camino del Plá	1951 Llobet, S.; Vilà i Valentí, J., "La transhumancia en Catalunya", Compte Rendu du XVIe Congrès International de Géographie, pp.36-47, Lisboa 1949.		Camino Mas Segur [La Pinya] camino [La Pinya] Camino del Mas Segú y del Mas Llovet [La Pinya]
014 Camí ramader del Bac del Mallol	060M	Ramader del bac del Mallol				



016 Camí de Sant Privat a Vidrà	066SP	Dels Graus	1914 Collet de Ciuret [Pla Traver] 1927 Camino de San Privat 1928 Camino de Ciuret a San Privat 1928 Camino de San Privat a Vidrà 1928-1950 Camino de Vidrà a San Privat 1928-1950 Camino de Ciurat a San Privat	1910 C.A.Torras: ITINERARI N.º 80 D'Olot a Sant Privat, Santuaris de les Olletes y Santa Magdalena del Mont y Pla Traver; ITINERARI N.º 81 De Sant Privat a Pla Traver per Les Escales de Sallent; ITINERARI N.º 86 De Sant Privat a Torelló per Pla Traver y Sant Bartomeu; ITINERARI N.º 87 De Sant Privat d'en Bas a Torelló per Pla Traver y la serra de Curull; ITINERARI N.º 88 De Sant Privat d'en Bas a Sant Quirse de Besora per Ciuret y Vidrà 6B Carrerada del Puig a la Tolosa ("a Siuret") Miralles, F., Rovira. J. La transhumància al Ripollès i al Canigó.		
036 Camí ral de Vic a Olot per Falgars	175JH 221JSE 222SE 173J	De St. Miquel i Falgars De St. Miquel pel Serrat de Les Comelles De Tràfec Del Mercadal	1914 1928 Camino de Vich a Olot 1928 Camino real de Vich 1928 Camino de Vich a Olot por Falgás 1928 Camino de Pruit 1928 Camino de la Coromina 1928-1950 Camino de Vich a Olot	"1910 C.A.Torras: ITINERARI N.º 60 D'Olot a Sant Miquel d'en Bas y a Sant Pere de Falgars; ITINERARI N.º 62 D'Olot a Falgars pel Grau Collell, X. Els camins ramaders de la Vall d'en Bas."		
041 Camí de la Dou	180SE	De les Tanques	1928 Camino de Santa Margarita			
042 Camí ramader de les Triasses	182SE	Ramader				camino real de S. Feliu a Olot [Sant Esteve]
055 Camí del Torrent			1868 1928 Camino del Torrens 1928-1950 Camino del Torrens	Collell, X. Camins ramaders a la Vall d'en Bas		
056 Camí de Joanetes a Sant Andreu de la Vola	115J	De La Collada	1914 Coll Bracon 1928 Camino de San Andrés de la Bola a Juanetas 1928-1950 Camino de la Bola a Juanetas	1910 C.A.Torras: ITINERARI N.º 65 D'Olot a Torelló per coll de Bracons Collell, X. Camins ramaders a la Vall d'en Bas	M2 "Se halla en el sitio denominado "Collado de Bracons" en lo alto de un cerro, en divisoria de aguas a unos cuarenta metros al N. del CAMINO DE SAN PEDRO DE TORELLÓ A JUANETAS." (1926 Joanetes-Sant Andreu de la Vola)	
066 Camí de Coll Tinyós	029SPLP	De Coll Tinyós		1951 Llobet, S.; Vilà i Valentí, J., "La transhumancia en Cataluña", Compte Rendu du XVIe Congrès International de Géographie, pp.36-47, Lisboa 1949.		
080 Camí del Rourell a Sant Romà	102JP	De Can Prim		Expedient de l'any 2018 del Camí del Rourell a la Serradevall Collell, X. Els camins ramaders de la Vall d'en Bas		
083 Camí de Freixeneda al Santuari de la Vola			1890	Collell, X. Els camins ramaders de la Vall d'en Bas		



<i>094 Camí de la Vola a Olot</i>	193F	De Freixaneda	1890	1910 C.A.Torras: ITINERARI N.º 66 D'Olot a Torelló per Sant Miquel d'en Bas		
<i>138 Camí del collet de Saiols</i>			1851 1890	Collell, X. Camins ramaders de la Vall d'en Bas		



5. RESUM

L'inventari de camins de la Vall d'en Bas comprèn 173 camins.

Els camins que comprèn l'inventari sumen una longitud total de 252 km:

001	Camí vell de Sant Joan dels Balbs	041	Camí de la Dou	081	Camí ral de Riudaura per Ferrerons
002	Drecera dels Pastors	042	Camí ramader de les Triasses	082	Camí de la Serra
003	Camí de Camprodon	043	Camí de Sant Feliu de Pallarols	083	Camí de Freixeneda al Santuari de la Vola
004	Camí de la Pinya a Riudaura	044	Camí del Rourell	084	Camí de la Creu de Freixeneda
005	Camí de Sant Joan dels Balbs a Riudaura	045	Camí del Coll del Bis	085	Camí de Falgars a la Vola
006	Carretera de la Pinya	046	Camí del Coll dels Llancers	086	Camí de la Collada de Sant Bartomeu
007	Camí de Sant Joan dels Balbs	047	Camí de Sant Miquel de Castelló	087	Camí de la Corominola
008	Camí de Sant Valentí	048	Camí de l'Escalars	088	Camí de Missa Mas Freixeneda
009	Carretera de Sant Privat a Vidrà	049	Camí del Grau de la Portellera	089	Camí de la Granja de la Codina
010	Camí ral de Riudaura (o del Macià)	050	Camí ral de Vic a Olot	090	Camí de Salt de Bot
011	Camí del Pla	051	Camí ral de la Salut i Sant Feliu	091	Camí del Santuari de Cabrera
012	Camí Travesser dels Rocasses	052	Carretera de Falgars	092	Camí del Santuari de Cabrera per les escales
013	Camí del Tortonell	053	Camí de la Pomareda	093	Camí dels Matxos de Freixeneda
014	Camí ramader del Bac del Mallol	054	Camí de Can Benet	094	Camí de la Vola a Olot
015	Camí de Sant Bartomeu	055	Camí del Torrent	095	Camí de Can Cargol
016	Camí de Sant Privat a Vidrà	056	Camí de Joanetes a Sant Andreu de la Vola	096	Camí de Can Lluert
017	Camí de Santa Magdalena	057	Camí del Veïnat Nou	097	Camí de Can Trona
018	Camí de Santa Magdalena o de les Olletes	058	Camí del Mallol a Cirera	098	Camí de Cirera
019	Camí de Joanetes a Santa Magdalena	059	Camí de Sant Privat a Vallfogona	099	Camí del Gurrencar
020	Carretera vella	060	Camí de Sant Antoni	100	Camí del Pla de la Canova
021	Camí del Veïnat Nou	061	Camí de Santa Cecília	101	Camí Nou d'Olot
022	Carretera de Puigpardines	062	Camí vell de les Preses o de Verntallat	102	Camí vell de Sant Feliu
023	Carretera de Sant Esteve a Riudaura	063	Camí vell de les Preses al Pont de Codella	103	Camí del Xiquillo i Mestre Humà
024	Camí de Santa Maria de Puigpardines	064	Camí de Sant Privat a Collfred	104	Camí de Can Cruset
025	Camí de Mas Mitjà	065	Camí d'Olot a la Pinya per Can Gori	105	Camí de Masegur
026	Camí del Boscà	066	Camí de Coll Tinyós	106	Camí Fondo
027	Camí de les Costes o Camí Fondo	067	Camí de la Calcina	107	Camí Travesser
028	Camí del Pontarró	068	Camí de Puigpardines	108	Camí del Boscà Nou
029	Carretera del Pas de la Torre	069	Carretera dels Hostalets	109	Carretera vella de Joanetes
030	Camí vell de Puigpardines	070	Camí de Joanetes a Sant Miquel de Castelló	110	Camí del Pla de Corades
031	Camí de Rubió o del Pla	071	Camí de la Canova	111	Camí del Fluvià
032	Camí de Can Gurrancs	072	Camí de les Comelles	112	Camí de Tanca Rodona o de les Refardes
033	Carretera de Joanetes	073	Camí de les Coromines (Molí de Piquers)	113	Camí vell de Sant Privat
034	Camí del Mercadal	074	Camí de Pocafarina al Molí d'en Quim	114	Accés al Fluvià
035	Camí de Sant Mateu o de Coma-ravera	075	Camí de Tartús	115	Camí dels Torrons
036	Camí ral de Vic a Olot per Falgars	076	Camí del Molí d'en Pau	116	Camí de les Comes I
037	Camí ral de Vic a Olot per Falgars (variant)	077	Camí de l'Amargant	117	Camí de les Comes II
038	Carretera dels Hostalets	078	Camí de Masmolins	118	Camí de Can Casagran
039	Camí del Molí de l'Aubert	079	Camí del sector Verntallat	119	Camí de Can Periques
040	Camí de la Femada	080	Camí del Rourell a Sant Romà	120	Camí



121	Camí	140	Camí	163	Camí del veïnat de Bigorra
122	Camí	141	Camí del Cementiri	164	Camí de Sant Simplicí
123	Camí	143	Camí de les Fogoses	166	Camí de Coll d'Aiats a Coll de Brams
124	Camí	144	Camí de Marboleny	167	Camí de Coll Sabatalla
125	Camí	145	Camí de Sant Privat a Sant Pere de Torelló per Coll de Manter	168	Camí de Joanetes a la Mare de Déu de les Olletes per Mas Roure
126	Camí	146	Camí del Puigsacalm	169	Camí de les Canemeres al Molí Vell
127	Camí	147	Camí del Pla de Borí	170	Camí de Platraver a Santa Magdalena pel Quadret
128	Camí	149	Camí dels Crivillers	171	Camí dels Gronys
129	Camí	150	Camí del Pas dels Burros	172	Camí travesser de la Font de la Llisa
130	Camí	151	Camí de la Carena del Llancers	173	Camí del Casot
132	Camí	152	Camí de la Freixeneda	174	Camí del Serrat
133	Camí del Perer	153	Camí del Pujant de la Cabra	175	Camí de la Baga
134	Camí	154	Camí dels Matxos	176	Camí de l'Amat
135	Camí de Borbosa	155	Camí del Rei	177	Camí de Sobremont
136	Camí de les Canemeres	156	Camí de l'Aubert al Molí Vell	178	Camí del Carbonell i la Boada
137	Camí ral de la Freixeneda	157	Camí de la Palanca dels Ferrers	179	Camí del Cementiri de Falgars
138	Camí del collet de Saiols	159	Camí de Joanetes	181	Camí de la Batllia
139	Camí de Cabrera	160	Camí de la Carena del Macià		

Adicionalment, l'inventari inclou dos camins privats amb drets de pas constituïts a favor de l'Ajuntament de la Vall d'en Bas (0,47 km):

D1	Accés a la torre mirador del puig de Sant Antoni
D2	Camí del dipòsit del puig de Sant Antoni



Les figures 13-15 recullen en sengles mapes generals els resultats de l'inventari.

Quant a categories (fig. 11), 37 km pertanyen a la xarxa local (15%) i 43 km a la xarxa rural (17%), 38 km són antics camins reals (15%) i 85 km camins veïnals històrics (34%). Els camins romeus o de missa tenen una longitud de 41 km (16%) i els camins ramaders són 7 km (3%).

Des del punt de vista morfològic (figura 12), les vies asfaltades tenen una longitud de 50 km (20% de la xarxa inventariada), les vies de terra sumen 85 km (34%), i els camins de bast o ferradura sumen 115 km (46%). Les vies formigonades sumen 1 km.

Adicionalment, hi ha 0,47 km de camins privats amb drets de pas constituïts a favor de l'Ajuntament de la Vall d'en Bas.

Figura 11. Camins en % per categoria funcional

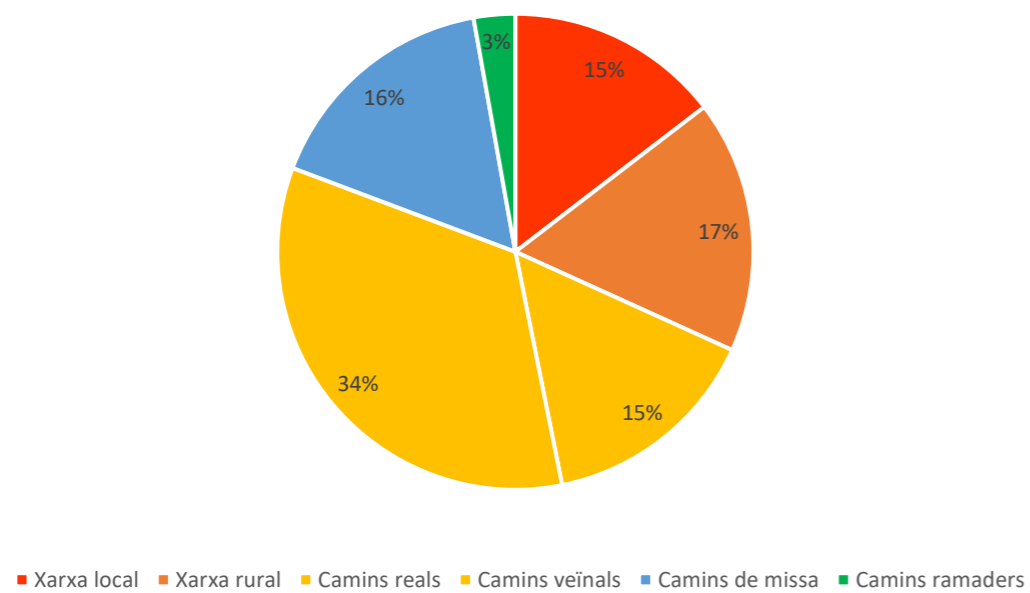


Figura 12. Camins en % per tipus de ferm

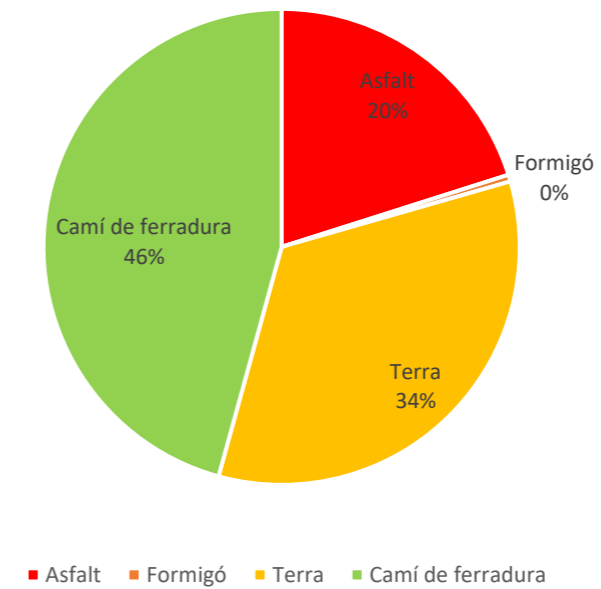
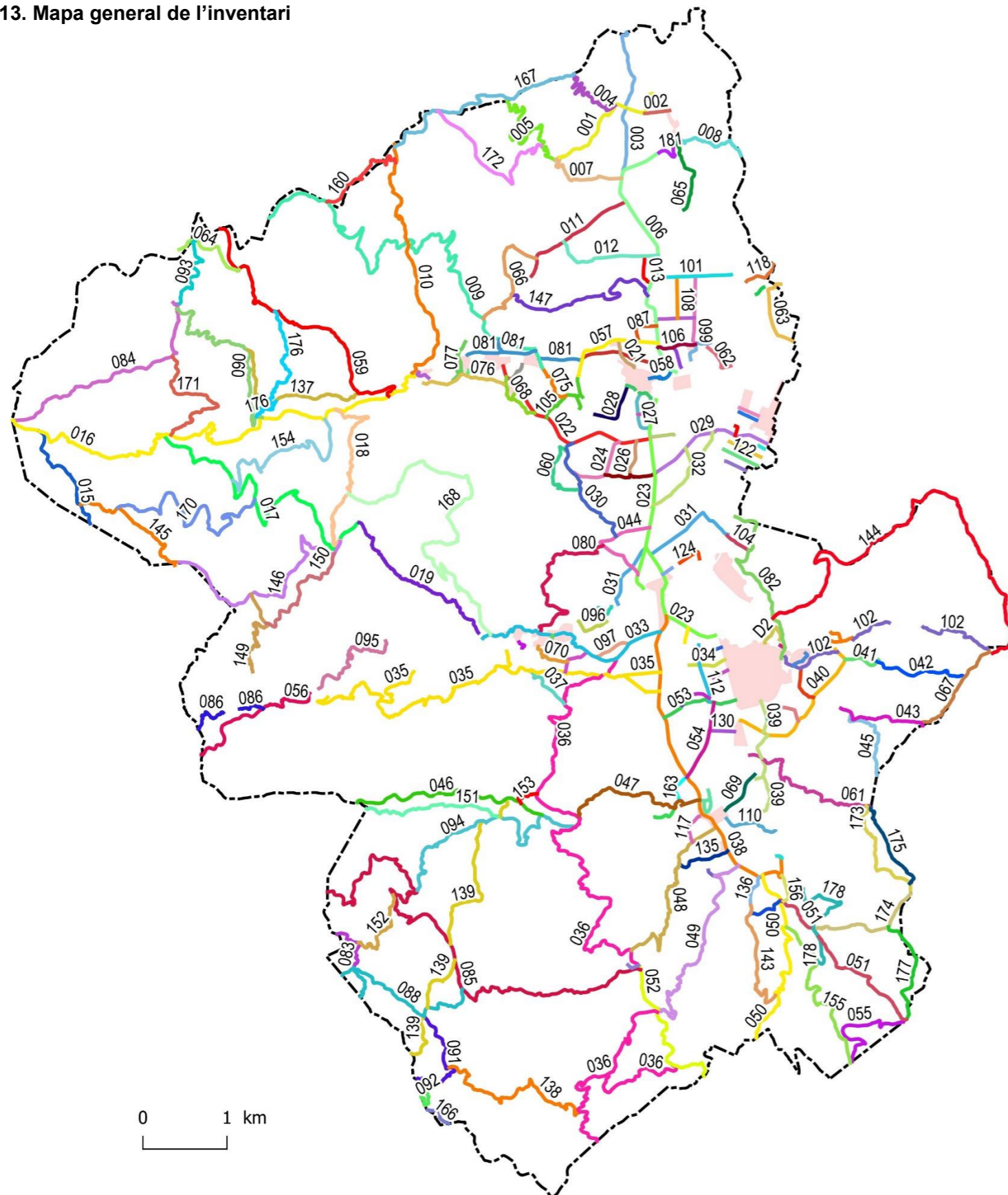




Figura 13. Mapa general de l'inventari



Inventari de camins municipals de la Vall d'en Bas

Limits administratius

- Limit municipal de la Vall d'en Bas (ICGC)
- Limit urbà (Cadastre)



Figura 14. Categories funcionals

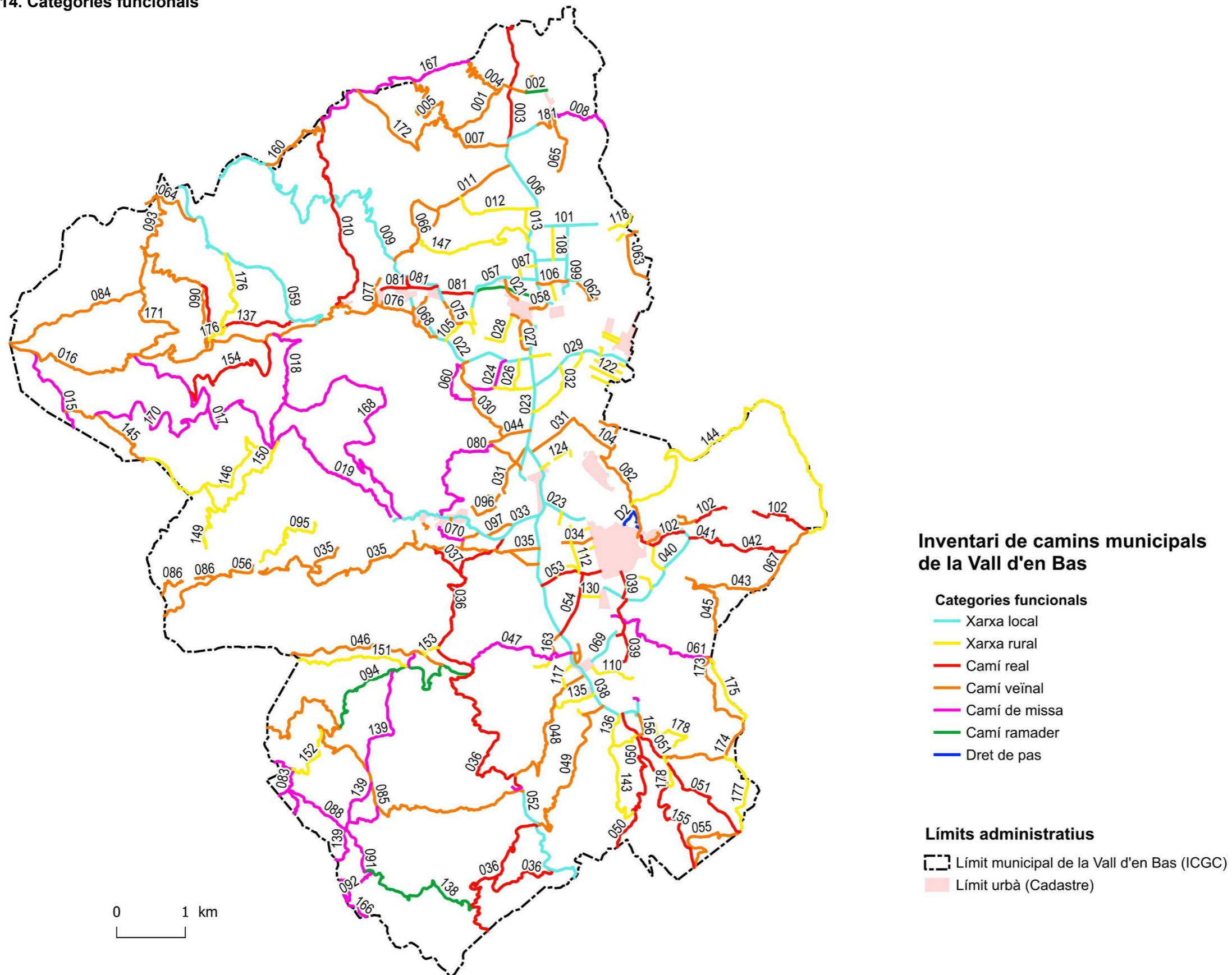




Figura 15. Camins ramaders

