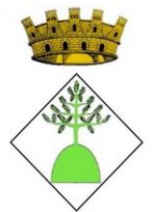


**DOCUMENT ESTRATÈGIC PREVI A
L'INFORME D'AVALUACIÓ AMBIENTAL ORDINARI**
VINCULAT A LA MODIFICACIÓ PUNTUAL DE
LES NORMES SUBSIDIÀRIES DE BENIFALLET

SÒL NO URBANITZABLE SÒL LLIURE DE PROTECCIÓ ESPECIAL (CLAU 33)

AJUNTAMENT DE BENIFALLET

CARRER MARCEL·LÍ DOMINGO, 1- 43512
BENIFALLET



adreça Carrer Provença núm. 327, 1er Zona
08037 **Barcelona**

telèfon 654 81 31 20

mail xaroga@coac.net

web www.xavirodriguez.com

Xavier rodríguez galdeano

ARQUITECTE

ÍNDIX

1	DADES GENERALS.....	3
1.1	OBJECTE DEL DOCUMENT.....	3
1.2	AGENTS.....	3
2	INTRODUCCIÓ.....	4
2.1	PRESENTACIÓ.....	4
2.2	DADES I CARACTERÍSTIQUES BÀSIQUES DE LA MODIFICACIÓ.....	4
2.3	MARC LEGAL.....	5
2.4	ÀMBIT D'APLICACIÓ.....	8
2.5	RELACIÓ AMB ALTRES PLANS.....	8
3	OBJECTIUS AMBIENTALS DEL PLA.....	11
3.1	GENERALITATS.....	11
3.2	DIRECTRIUS I OBLIGACIONS DE PROTECCIÓ AMBIENTAL.....	11
3.3	OBJECTIUS I CRITERIS AMBIENTALS DE LA MODIFICACIÓ DE LES NNSS 14	
4	INTEGRACIÓ DELS ASPECTES AMBIENTALMENT RELLEVANTS.....	17
4.1	DESCRIPCIÓ GENERAL DE L'ÀMBIT.....	17
4.2	PATRIMONI NATURAL.....	21
4.3	CONNECTIVITAT ECOLÒGICA.....	23
4.4	XARXA HIDROGRÀFICA.....	25
4.5	AMBIENT ATMOSFÈRIC.....	25
4.6	PAISATGE.....	27
4.7	RISCOS NATURALS I TECNOLÒGICS.....	29
5	IMPACTES DERIVATS DE L'APLICACIÓ DEL PLA.....	32
5.1	IMPACTES DERIVATS.....	32
5.2	MESURES PREVENTIVES, CORRECTORES I COMPENSATÒRIES.....	33
5.3	DETERMINACIONS PER ALS PROJECTES QUE ES DERIVIN.....	34
5.4	PLA DE SEGUIMENT.....	34
6	CONCLUSIONS.....	36



1 DADES GENERALS

1.1 OBJECTE DEL DOCUMENT

El present Document Estratègic Previ a l'Informe d'Avaluació Ambiental Ordinària, es redacta en relació a la Modificació puntual de les Normes Subsidiàries de Benifallet, redactat pel mateix tècnic sotasignat. Aquesta modificació planteja la possibilitat d'incorporar nous usos en la Clau 33 vinculades a explotacions agrícoles i ramaderes.

Els objectius d'aquest document, en el qual es valoren i introdueixen les intencions recollides en el posterior informe d'avaluació ambiental, són:

- Integrar els aspectes ambientals recollits en el pla i les afectacions ambientals significatives.
- Detallar els impactes ambientals rellevants del pla que es sotmetrà a aprovació provisional
- Enumerar de les mesures protectores, correctores i compensatòries que preveu el pla.
- Descriure les determinacions que el pla estableix pel seu desenvolupament i seguiment.

1.2 AGENTS

El peticionari d'aquest document estratègic és:

Ajuntament de Benifallet Carrer Marcel·lí Domingo, 1
43512 BENIFALLET
☎977 46 20 05

El redactor d'aquest document estratègic és l'arquitecte:

Xavier Rodríguez Galdeano. Col·legiat 30.378 - COAC
Carrer Provença núm. 327, 1er Zona
08037 BARCELONA
☎ 654 81 31 20
e_mail xaroga@coac.net



2 INTRODUCCIÓ

2.1 PRESENTACIÓ

El present document estratègic previ a l'Informe d'Avaluació Ambiental Ordinari té com a objecte l'estudi i anàlisi del possible impacte de la Modificació puntual de les Normes Subsidiàries de Planejament de Benifallet (NNSS), per tal de fer una nova regulació dels usos permesos en sòl no urbanitzable, i en concret la "Zona o Sòl lliure de protecció especial (clau 33)", per tal d'actualitzar les NNSS a uns paràmetres i criteris que s'ajustin a la realitat d'aprofitament de les zones i a les normatives que han aparegut en posterioritat a les citades NNSS, com ara les prescripcions del Pla Territorial de les Terres de l'Ebre i la Xarxa Natura 2000.

El document esdevé l'inici del procediment d'avaluació ambiental estratègica simplificada per a l'emissió de l'informe ambiental estratègic per part de l'òrgan ambiental. Aquest informe s'emmarca en el procés de l'Avaluació Ambiental de Plans i Programes, d'acord amb les directives europees, estatals i catalanes.

Aquest document estableix l'abast de l'estudi ambiental estratègic, amb l'amplitud i el nivell de detall necessaris en funció del tipus i l'escala del pla subjecte a avaluació. Així mateix, estableix els principis de sostenibilitat, els objectius ambientals, els criteris i els indicadors que cal aplicar en l'elaboració, la modificació i l'avaluació del pla.

2.2 DADES I CARACTERÍSTIQUES BÀSIQUES DE LA MODIFICACIÓ

Es proposa la modificació puntual de les Normes Subsidiàries de Planejament de Benifallet (NNSS), i té com a objecte establir les mesures per donar resposta a les necessitats del terme municipal, per tal d'implantar en aquest tipus de terrenys, de forma consensuada i regulada, usos i activitats derivades de la seva pròpia naturalesa (tals com usos ramader i agropecuari) i per tant assegurar-ne la seva protecció i manteniment.

Per això, es plantegen una sèrie de criteris i directrius del paisatge per tal de regular adequadament aquestes zones i els nous usos que es pretenen albergar, atenent a les condicions de l'emplaçament, el tractament exterior o la integració en el paisatge, entre d'altres.

La present modificació regula únicament l'article 156, corresponent al sòl lliure de protecció especial (clau 33), de manera que permeti nous usos.

D'aquesta manera:

- Es delimita el sector de sòl de protecció especial (clau 33), per tal d'ordenar-ne la implantació per a l'establiment d'activitats d'usos ramader i agropecuari.
- Es fixen les condicions generals per suprimir l'impacte paisatgístic, regenerar l'entorn immediat i garantir una total integració dels nous usos.



2.3 MARC LEGAL

El present document inicial estratègic és un informe tècnic redactat i elaborat d'acord amb els següents referents normatius:

- Llei estatal 21/2013, de 9 de desembre de 2013, d'avaluació ambiental.
- Llei catalana 6/2009, del 28 d'abril, d'avaluació ambiental de plans i Programes.
- Llei 16/2015, del 21 de juliol, de simplificació de l'activitat administrativa de l'Administració de la Generalitat i dels governs locals de Catalunya i d'impuls de l'activitat econòmica.
- Altra normativa urbanística d'aplicació, en particular el Decret 305/2006, de 18 de juliol, pel qual s'aprova el reglament de la Llei d'urbanisme i el Decret legislatiu 1/2010, del 3 d'agost, pel qual s'aprova el text refós de la Llei d'urbanisme (modificat per la Llei 3/2012 de 22 de febrer).

Als efectes de la normativa exposada, el present informe ha de permetre a l'òrgan ambiental emetre el preceptiu Document d'abast per tal d'orientar els continguts de l'Estudi ambiental estratègic que acompanyaria la documentació urbanística per a l'aprovació inicial.

En relació a l'àmbit territorial que abasta la modificació puntual de les Normes subsidiàries de Planejament de Benifallet i el present informe previ s'han pres com a marc de referència les següents normatives:

- Normes subsidiàries de Planejament de Benifallet, d'aprovació definitiva el Gener de 2003.
- Pla Territorial de les Terres de l'Ebre (PTTE) és d'aprovació definitiva el Juliol de 2010.
- Llei 3/2012 del 22 de febrer d'aprovació del Text Refós de la Llei d'Urbanisme.
- Reglament de la Llei d'Urbanisme, Decret 305/2006 de 18 de juliol
- Xarxa Natura 2000 a Catalunya, del 5 de setembre de 2006

En aquest context, i d'acord amb l'establert a la Llei 21/2013, de 9 de desembre, d'avaluació ambiental (BOE núm. 296, 11.12.13), cal realitzar l'avaluació ambiental estratègica en la modificació puntual de les NNSS de Benifallet que es planteja actualment, per analitzar els possibles efectes significatius del mateix sobre el medi ambient.

L'apartat 6.a) tercer de la disposició addicional vuitena de la Llei 16/2015, del 21 de juliol, de simplificació de l'activitat administrativa de l'Administració de la Generalitat i dels governs locals de Catalunya i d'impuls de l'activitat econòmica, estableix que són objecte d'avaluació ambiental estratègica ordinària el planejament urbanístic marc de projectes i activitats sotmesos a avaluació d'impacte ambiental o que puguin tenir efectes apreciables en espais inclosos a la xarxa Natura 2000 o al Pla d'Espais d'Interès Natural.



L'article 6 de la citada Llei 21/2013 estableix quin és l'àmbit d'aplicació de l'avaluació ambiental estratègica:

Article 6. Àmbit d'aplicació de l'avaluació ambiental estratègica

1. *Són objecte d'una avaluació ambiental estratègica ordinària els plans i programes, així com les seves modificacions, que adopti o aprovi una Administració pública i l'elaboració i aprovació dels quals l'exigeixi una disposició legal o reglamentària o un acord del Consell de Ministres o del Consell de Govern d'una comunitat autònoma, quan:*

- a) *Estableixin el marc per a la futura autorització de projectes legalment sotmesos a avaluació de l'impacte ambiental i es refereixen a l'agricultura, ramaderia, silvicultura, aqüicultura, pesca, energia, mineria, indústria, transport, gestió de residus, gestió de recursos hídrics, ocupació del domini públic marítimoterrestre, utilització del medi marí, telecomunicacions, turisme, ordenació del territori urbà i rural, o de l'ús del sòl; o bé,*
- b) *Requereixin una avaluació pel fet d'afectar espais Xarxa Natura 2000 en els termes que preveu la Llei 42/2007, de 13 de desembre, del patrimoni natural i de la biodiversitat.*
- c) *Els compresos a l'apartat 2 quan ho decideixi cas per cas l'òrgan ambiental en l'informe ambiental estratègic d'acord amb els criteris de l'annex V.*
- d) *Els plans i programes inclosos a l'apartat 2, quan així ho determini l'òrgan ambiental, a sol·licitud del promotor.*

2. *Són objecte d'una avaluació ambiental estratègica simplificada:*

- a) *Les modificacions menors dels plans i programes esmentats a l'apartat anterior.*
- b) *Els plans i programes esmentats a l'apartat anterior que estableixin l'ús, a escala municipal, de zones d'extensió reduïda.*
- c) *Els plans i programes que, establint un marc per a l'autorització en el futur de projectes, no compleixin els altres requisits esmentats a l'apartat anterior.*

Igualment la Llei 6/2009, del 28 d'abril, d'avaluació ambiental de plans i programes (DOGC núm. 5374, 07.05.09), també estableix en el seu article 5 quins plans i programes s'han de sotmetre a avaluació ambiental:

Article 5. Plans i programes sotmesos a avaluació ambiental

1. *S'han de sotmetre a avaluació ambiental:*

- a) *Els plans i els programes relacionats en l'annex 1.*
- b) *Els plans i els programes que compleixin els requisits establerts per l'article 6.*
- c) *Les modificacions de plans i programes a què fan referència les lletres a i b en els casos i amb les condicions que especifica l'article 7.*
- d) *Els plans i els programes a què fa referència l'article 8 si així es resol en la decisió prèvia d'avaluació ambiental.*

Destacar en aquest sentit que en l'Annex 1 de la Llei 6/2009 hi figuren, entre d'altres, els següents instruments de planejament:

Annex 1

1. *Instruments de planejament territorial:*

- a) *El Pla territorial general.*
- b) *Els plans territorials parcials.*
- c) *Els plans directores territorials.*
- d) *Altres plans territorials sectorials no especificats en l'apartat 3 (...).*

2. *Instruments de planejament urbanístic:*

- a) *Els plans d'ordenació urbanística municipal.*
- b) *Els plans parcials urbanístics de delimitació.*
- c) *El planejament urbanístic derivat per a la implantació en sòl no urbanitzable de construccions destinades a les activitats de càmping i també el planejament urbanístic derivat que es formuli per a la implantació en sòl no urbanitzable d'equipaments i de serveis comunitaris no compatibles amb els usos urbans, d'instal·lacions i d'obres necessàries per a la prestació de serveis tècnics, d'estacions de subministrament de carburants i de prestació d'altres serveis de la xarxa viària (...).*
- d) *Els plans i els programes que estableixen el marc per a la futura autorització de projectes i d'activitats sotmesos a avaluació d'impacte ambiental.*

3. *Plans i programes sectorials*

Mentre que en els articles 6 i 8 de la citada Llei 6/2009 s'estableix que:

Article 6. Plans i programes sotmesos a avaluació ambiental amb determinats requisits

1. *Els plans i els programes que poden tenir efectes significatius sobre el medi ambient resten sotmesos a avaluació ambiental si són exigits per una disposició legal o reglamentària o per acord del Govern. que*



estableixen el marc per a l'autorització de projectes sotmesos a avaluació d'impacte ambiental, en els supòsits següents:

- a) Els instruments de planejament territorial.
- b) Els instruments de planejament urbanístic.
- c) Els plans i els programes relatius a l'agricultura, la ramaderia, la silvicultura, la pesca i l'aqüicultura, l'energia, la indústria, el transport i la mobilitat, la gestió de residus, la gestió de recursos hídrics, l'ocupació del domini públic marítimoterrestre, la mineria, les telecomunicacions, el turisme, els equipaments comercials, els espais naturals i la biodiversitat (...).

Article 8. Plans i programes sotmesos a avaluació ambiental en funció d'una decisió prèvia d'avaluació ambiental

1. S'han de sotmetre a avaluació ambiental, si així es resol en la decisió prèvia d'avaluació ambiental, els plans i els programes següents:

- a) Els plans i els programes a què fa referència l'article 6 que estableixin l'ús de zones d'àmbit territorial reduït.
- b) Els plans i els programes no inclosos en l'article 6 que estableixin el marc per a la futura autorització de projectes i activitats sotmesos a avaluació d'impacte ambiental.
- c) Els plans directores urbanístics.
- d) Els plans parcials urbanístics que desenvolupin planejament urbanístic general que no ha estat objecte d'avaluació ambiental.
- e) Les modificacions dels plans a què fan referència les lletres a, b, c i d que comportin una modificació substancial de les estratègies, les directrius i les propostes o de la cronologia del pla que produeixin diferències apreciables en les característiques dels efectes previstos sobre el medi ambient.
- f) Els plans d'instal·lacions i equipaments esportius.
- g) Qualsevol altre pla o programa el promotor dels quals sol·liciti sotmetre'ls a avaluació ambiental atenent-ne les circumstàncies especials de risc ambiental o de repercussions per al medi.

Per les característiques de la zona afectada per la modificació del NNSS, cal fer el tràmit d'avaluació ambiental estratègica ordinària la tramitació del Pla Especial, per tant també ha de seguir el procediment d'avaluació ambiental establert en l'article 17 de la Llei 21/2013:

Article 17. Tràmits i terminis de l'avaluació ambiental estratègica ordinària.

1. L'avaluació ambiental estratègica ordinària consta dels tràmits següents:

- a) Sol·licitud d'inici.
- b) Consultes prèvies i determinació de l'abast de l'estudi ambiental estratègic.
- c) Elaboració de l'estudi ambiental estratègic.
- d) Informació pública i consultes a les administracions públiques afectades i persones interessades.
- e) Anàlisi tècnica de l'expedient.
- f) Declaració ambiental estratègica.

I per sol·licitar l'inici del procediment s'han de seguir les passes definides en l'article 18 de la mateixa Llei 21/2013:

Article 18 (Llei 21/2013) Sol·licitud d'inici de l'avaluació ambiental estratègica ordinària

1. Dins del procediment substantiu d'adopció o aprovació del pla o programa el promotor presentarà davant l'òrgan substantiu, junt amb la documentació exigida per la legislació sectorial, una sol·licitud d'inici de l'avaluació ambiental estratègica ordinària, acompanyada de l'esborrany del pla o programa i d'un document inicial estratègic que contindrà, com a mínim, la següent informació:

- a) Els objectius de la planificació.
- b) L'abast i contingut del pla o programa proposat i de les seves alternatives raonables, tècnica i ambientalment viables.
- c) El desenvolupament previsible del pla o programa.
- d) Els potencials impactes ambientals prenent en consideració el canvi climàtic.
- e) Les incidències previsibles sobre els plans sectorials i territorials concurrents.

El present document inicial estratègic, per tant, el qual conté la informació mínima requerida per la Llei 21/2013, ha de servir per a sol·licitar l'inici de l'avaluació ambiental estratègica ordinària de la modificació de les NNSS de Benifallet.



2.4 ÀMBIT D'APLICACIÓ

L'àmbit d'aplicació de la modificació puntual de les NNSS sòl "Sòl Lliure de protecció especial (clau 33)". Concretament es pretén modificar l'article 156 de les mateixes el qual defineix les condicions d'aquest tipus de sòl.

Les Normes subsidiàries de Planejament de Benifallet, van ser aprovades de forma definitiva amb el text refós del Gener de 2003 i publicades en el Diari Oficial de la Generalitat de Catalunya, número 4058 del 28/01/2004.

2.5 RELACIÓ AMB ALTRES PLANS

Els principals plans i programes afectats per la modificació puntual de les NNSS, corresponent al sòl lliure de protecció especial (clau 33), són les Normes subsidiàries de Planejament de Benifallet, d'aprovació definitiva el Gener de 2003, i el Pla Territorial de les Terres de l'Ebre (PTTE) d'aprovació definitiva el Juliol de 2010.

Es realitza a continuació una breu descripció dels principals plans territorials, urbanístics i sectorials vinculats amb el present PEU

Planificació territorial

- Pla territorial general de Catalunya (PTGC)
El PTGC defineix sis àmbits d'aplicació, els quals es corresponen amb els sis plans territorials parcials, basats en la funcionalitat territorial; l'àmbit de la present modificació puntual del NNSS correspon al Pla territorial de les terres de l'Ebre.

- Pla Territorial de les Terres de l'Ebre (PTTE)
El Pla territorial parcial de les Terres de l'Ebre ordena el territori de les comarques del Baix Ebre, el Montsià, la Ribera d'Ebre i la Terra Alta, que integren l'àmbit funcional de planificació delimitat pel Pla territorial general de Catalunya, aprovat per la Llei 1/1995, de 16 de març, modificada per la Llei 24/2001, de 31 de desembre, de reconeixement de l'Alt Pirineu i Aran com a àrea funcional de planificació.

Per a aquest àmbit el Pla estableix determinacions que han de ser respectades i desenvolupades per les actuacions territorials, en especial les urbanístiques, les d'infraestructures de mobilitat, i les derivades de les polítiques de protecció del patrimoni ambiental, cultural, social i econòmic.

- Pla d'espais d'interès natural (PEIN)
Estableix una xarxa d'espais naturals àmplia i representativa de la riquesa paisatgística i la diversitat biològica dels sistemes naturals de Catalunya; i delimita i estableix les mesures necessàries per a la protecció bàsica d'aquests espais naturals.



- Pla territorial sectorial de la implantació ambiental de l'energia eòlica a Catalunya
Té per objectiu assolir 5.135 MW l'any 2020, mitjançant una implantació planificada, de manera que el seu desplegament minimitzi els impactes sobre el patrimoni natural, cultural i el paisatge, i compti amb el suport majoritari del territori.
- Pla territorial sectorial de connectivitat ecològica de Catalunya (PTSCEC) (en procés de tramitació)
La seva finalitat és garantir el manteniment de la connectivitat en tot el territori de Catalunya i la seva zona marítima, i recuperar-la allà on sigui recomanable i possible, tenint en compte, també, la connectivitat amb els territoris veïns.

Planificació urbanística

- Normes subsidiàries de Planejament de Benifallet.
Les Normes subsidiàries de Planejament de Benifallet, van ser aprovades de forma definitiva amb el text refós del Gener de 2003 i publicades en el Diari Oficial de la Generalitat de Catalunya, número 4058 del 28/01/2004.

L'àmbit d'aplicació de la modificació puntual de les NNSS sòl "Sòl Lliure de protecció especial (clau 33)". Concretament es pretén modificar l'article 156 de les mateixes el qual defineix les condicions d'aquest tipus de sòl.

Plans de protecció civil

- Plans de protecció civil de Catalunya (PROCICAT)
- Plans d'actuació i plans específics municipals, per riscos concrets.
- Plans d'autoprotecció d'empreses, centres i instal·lacions determinats.
Les emergències que es puguin produir com a conseqüència de la seva pròpia activitat i les mesures de resposta enfront de les situacions de risc, catàstrofes i calamitats públiques que els puguin afectar.

Residus:

- Programa general de prevenció i gestió de residus i recursos de Catalunya (2013-2020) (PRECAT20).
- Pla territorial sectorial d'infraestructures de gestió de residus municipals de Catalunya (2013-2020) (PINFRECAT20).
- Programa de gestió de residus municipals (PROGREMIC).
- Programa de gestió de residus industrials de Catalunya (PROGRIC).
- Programa de gestió de residus de la construcció de Catalunya (PROGROC).
- Programa de gestió de dejeccions ramaderes.
- Pla d'acció per a la gestió de residus municipals a Catalunya.

Aigua:

- Pla hidrològic de les conques internes de Catalunya.
- Programa de seguiment i control del Districte de conca hidrogràfica i fluvial de Catalunya.
- Pla de gestió de l'aigua de Catalunya:



- Pla de gestió del districte de conca fluvial de Catalunya (PGDCFC).
- Programa de sanejament d'aigües residuals urbanes (PSARU).
- Programa de sanejament d'aigües residuals industrials (PSARI).
- Programa d'actuacions per a la gestió dels fangs residuals generats en els processos de depuració d'aigües residuals urbanes (Programa de fangs).
- Programa de reutilització d'aigües residuals a Catalunya (PRAC).
- Planificació de l'espai fluvial a la conca del Llobregat.
- Programa de manteniment i conservació de lleres públiques.
- Pla sectorial de cabals de manteniment de les conques internes de Catalunya.

Energia, atmosfera i telecomunicacions:

- Pla de l'Energia i Canvi Climàtic de Catalunya (2012-2020).
- Pla d'actuació per a la millora de la qualitat de l'aire a les zones de protecció atmosfèrica (PMQA, 2015).
- Pla d'ordenació ambiental de les instal·lacions de telefonia mòbil i de radiocomunicació
- (POAIR, 2001)

Agricultura:

- Pla de regadius de Catalunya (2008-2020).
- Pla estratègic de recerca, innovació i transferència (R+I+T) agroalimentària de Catalunya (2013-2020).
- Pla d'acció per a la biodiversitat cultivada a Catalunya.
- Programa de foment de la producció agroalimentària ecològica (2012-2014).



3 OBJECTIUS AMBIENTALS DEL PLA

3.1 GENERALITATS

A partir de l'avaluació ambiental del Pla, caldrà determinar que el desenvolupament d'aquest i, per tant, de les actuacions que preveu no impliquen un impacte ambiental rellevant.

En primer lloc, aquest instrument ha de ser l'estudi d'avaluació ambiental de la superfície afectada pel pla, essent coherent amb l'estructura paisatgística de l'entorn immediat de l'entorn rural i dels diferents nivells d'ocupació i transformació. Amb tot, s'aplicarà la premissa d'evitar la transformació i artificialització del territori, buscant una millora paisatgística i mantenint el caràcter lliure.

En concret, pel que fa a la implantació de nous usos, com són l'agropecuari i el ramader. Aquesta és considerada l'única actuació amb un possible impacte sobre el medi, i es considera que la solució proposada permetrà resoldre la situació sense gaire impacte, ja que no es planteja no de forma general sinó de forma consensuada i regulada.

L'avaluació ambiental global de la modificació de les NNSS es realitzarà sistemàticament a partir de l'anàlisi la coherència entre les determinacions adoptades i els principals determinants ambientals presents al territori, i el grau de compliment dels objectius ambientals fixats pel mateix.

3.2 DIRECTRIUS I OBLIGACIONS DE PROTECCIÓ AMBIENTAL

En el marc europeu cal destacar especialment l'*Estratègia panaueropea per a la conservació de la diversitat biològica i paisatgística* (1995) i el *Conveni europeu del paisatge* (2000), així com les diverses xarxes ecològiques nacionals d'espais protegits i les que sorgeixen d'aplicar el conveni de Berna (Xarxa Esmaragda), la Directiva Hàbitats (Xarxa Natura 2000) i altres convenis (xarxa d'àrees especialment protegides del Conveni de Barcelona, zones humides d'importància internacional del conveni de Ramsar, zones amb Diploma Europeu, Reserves de la Biosfera i zones del Patrimoni Mundial).

Així mateix, també esdevenen punts de referència els principals acords d'algunes conferències europees de ciutats i viles sostenibles, com és el cas de la *Carta d'Aalborg* (1994) o la *Declaració de Hannover* (2000).

Destacar igualment, en l'àmbit comunitari, els objectius i àmbits d'actuació prioritària fixats pel darrer Programa d'acció comunitari en matèria de medi ambient (el 7è), l'Estratègia revisada de la Unió Europea per a un desenvolupament sostenible (2009), l'Estratègia de la Unió Europea sobre la biodiversitat fins 2020, l'Estratègia temàtica sobre el medi ambient urbà (2006) i l'Estratègia territorial europea (1999).

En relació al marc legal i les polítiques de canvi climàtic citar també les següents referències:



Internacionals

- 2n període de compromís del *Protocol de Kyoto*

Comunitàries

- Paquet legislatiu energia i clima; conte mesures per lluitar contra el canvi climàtic i promoure les energies renovables. Entre elles, estableix els esforços que haurà de fer cada estat membre per reduir les emissions de gasos amb efecte d'hivernacle en sectors com el transport, agricultura o residus. A més regula normativament el regim europeu de comerç de drets d'emissió de gasos amb efecte d'hivernacle.
- Estratègia Europa 2020. Una estratègia per un creixement intel·ligent, sostenible i integrador. Un dels objectius es aconseguir la fita "20/20/20" en matèria de clima i energia (03.10.2010).
- COM (2013) 216 Estratègia Europea d'Adaptació al Canvi Climàtic.
- COM (2011) 21 final, de 26 de gener, Una Europa que utilitzi eficaçment els recursos
- Iniciativa emblemàtica sota el marc de l'Estratègia Europa 2020.
- COM (2014) 15. A framework for climate and energy in the period from 2020 to 2030. Es planteja un objectiu vinculant de reducció dels gasos d'efecte d'hivernacle: es pretén reduir les emissions un 40% per sota del nivell de 1990 només prenent mesures a nivell nacional. Les emissions difuses hauran de ser reduïdes en un 30% per sota del nivell del 2005 i aquest esforç caldrà repartir-lo entre tots els estats membres.

Autonòmiques

- Pla Energia i Canvi Aclimatis de Catalunya (2012-2020).
- Estratègia Catalana d'Adaptació al Canvi Climàtic (2013-2020).
- Estratègia pel desenvolupament sostenible de Catalunya (2026).

Locals

- La Comissió Europea fomentarà la incorporació de les qüestions relacionades amb la mobilitat en els Pla d'acció d'energia sostenible (PAES) derivats del "Pacte d'Alcaldes" per tal de plantejar un vincle entre energia, canvi climàtic i transport.
- Pacte d'Alcaldes per a l'adaptació al canvi climàtic: Aquesta iniciativa ha estat establerta per la Comissió Europea per promoure l'acció de les ciutats en l'adaptació al Canvi Climàtic. Les ciutats que signin la iniciativa es comprometen amb els objectius recollits a l'Estratègia d'Adaptació al canvi climàtic de la Unió Europea, a desenvolupar estratègies locals d'adaptació dins els dos anys posteriors a la signatura i ha revisar els progressos fets en la matèria cada dos anys.

Resumint, doncs, els aspectes preferents a considerar en el marc dels programes i estratègies comunitàries són els següents:

- Limitar el canvi climàtic i fomentar les energies netes en aquells aspectes en què incideix el planejament, inclosos els plans i projectes que se'n deriven. I, en aquest context, promoure la mobilitat sostenible.
- Conservar la biodiversitat i impulsar-ne l'ús sostenible.
- En general, potenciar un ús sostenible dels recursos naturals i, en aquest context, una gestió adequada dels residus.



D'altra banda, i si bé en l'àmbit autonòmic no existeix una estratègia global de sostenibilitat, cal destacar programes de caràcter sectorial, una legislació ambiental exhaustiva i instruments de planificació ambiental, planejament territorial i urbanístic amb importants continguts ambientals.

Tanmateix, com a objectiu general que ha d'orientar tots els plans urbanístics cal destacar el del desenvolupament urbanístic sostenible, que té com a referències legislatives bàsiques els articles 3 i 9 del Decret Legislatiu 1/2010, de 3 d'agost, pel qual s'aprova el Text refós de la Llei d'urbanisme.

Altres programes i instruments de planificació ambientals considerats són els establerts per l'Agència Catalana de l'Aigua (ACA) i l'Agència de Residus de Catalunya (ARC), així com les disposicions declaratòries dels diversos tipus d'espais naturals protegits i les seves delimitacions, l'inventari de zones humides de Catalunya, les relacions d'espècies protegides de la flora i de la fauna, els inventaris d'arbres i arbredes monumentals i/o d'interès local i/o comarcal, l'inventari d'espais interès geològics de Catalunya (IEIGC), etc.

Destacar també els instruments de planificació ambiental d'àmbit més restringit, com és el cas dels plans especials i altres instruments d'ordenació d'espais naturals protegits –inclosos els plans de conservació d'espècies–, els futurs plans d'ordenació dels recursos forestals, la planificació hidrològica i dels espais fluvials de les conques afectades, els mapes de capacitat i vulnerabilitat per que fa a la contaminació atmosfèrica, els mapes de capacitat acústica...En el cas concret dels espais naturals protegits cal tenir en compte, especialment, els espais inclosos en la Xarxa Natura 2000 (ZEC's i ZEPA's), els espais del Pla d'espais d'interès natural (PEIN), els espais naturals de protecció especial (parcs nacionals, parcs naturals, paratges naturals d'interès nacional i reserves naturals) –incloses les disposicions específiques i instruments d'ordenació de cada espai (plans especials i plans rectors d'ús i gestió), reserves naturals de fauna salvatge i refugis de fauna.

Així mateix, també cal considerar l'existència d'altres règims especials derivats de disposicions ambientals (aquífers protegits, zones vulnerables a la protecció per nitrats, zones de protecció especial als efectes de la legislació de protecció de l'ambient atmosfèric, etc.).

Pel que fa al paisatge cal tenir en compte els catàlegs del paisatge i les directrius del paisatge, i molt especialment, les mesures d'aplicació al planejament urbanístic que estableixin els plans territorials parcials i els plans directors territorials.



3.3 OBJECTIUS I CRITERIS AMBIENTALS DE LA MODIFICACIÓ DE LES NNSS

Per altra banda, per tal d'analitzar la coherència entre les determinacions adoptades i els principals elements de rellevància ambiental de l'àmbit, es presenta a continuació una llista del grau de compliment que caldrà que assoleixin els objectius ambientals establerts, que estan relacionats amb el medi ambient i els recursos naturals, i s'adaptin perfectament a la realitat territorial i ambiental:

OBJECTIU 1. MINIMITZACIÓ DELS IMPACTES DERIVATS DE L'ACTIVITAT ANTRÒPICA SOBRE LA ZONA

- Complir satisfactòriament aquest objectiu pel que fa a la regulació d'usos i activitats, referit a un instrument com és el POUM i el Pla Territorial, de manera que s'ajustin de forma més adequada a les condicions i realitats del sòl no urbanitzable tant en la seva realitat d'aprofitament com en relació a les normatives que han aparegut en posterioritat, sempre supeditats a la modificació objecte de revisió.

OBJECTIU 2. FOMENT DE LA CONSERVACIÓ DELS HÀBITATS I LES ESPÈCIES D'INTERÈS

- Preservar els espais i elements d'especial valor natural, tals com els espais protegits pel PEIN i la Xarxa Natura 2000, els hàbitats d'interès comunitari, la xarxa hídrica i la vegetació de ribera, el patrimoni geològic, la urbanització les zones forestals i naturals no afectades, i els valors botànics i la diversitat faunística, evitant al màxim afeccions sobre les àrees d'interès florístic i faunístic identificades.

OBJECTIU 3. GARANTIR LA QUALITAT DE LES AIGÜES, TANT SUPERFICIALS COM SUBTERRÀNIES

- Compatibilitzar el planejament amb el cicle natural de l'aigua: preservar la xarxa hídrica i el seu entorn, delimitar les zones potencialment inundables per tal de prevenir riscos hidrològics, minimitzar la impermeabilització del sòl i facilitar la infiltració de les aigües, garantir la disponibilitat de recursos hídrics i la suficiència de infraestructures per a l'abastament, i evitar la implantació d'usos que comportin un elevat consum d'aigua, fomentar l'estalvi i la reutilització de les aigües, i garantir el tractament de les aigües residuals.
- Evitar la contaminació de les aigües subterrànies i superficials i regular els desguassos i abocaments, evitar abocaments incontrolats i disposar d'un pla d'emergència pels que es puguin produir accidentalment, com a conseqüència de les activitats que s'hi desenvolupen.



OBJECTIU 4. CONSERVACIÓ I POTENCIACIÓ DELS VALORS PAISATGÍSTICS DE L'ÀMBIT

- Conservar la qualitat del paisatge, preservar els valors paisatgístics de major interès, parant especial atenció als espais naturals i les zones d'horts.
- Promoure actuacions en el sector per tal de millorar el paisatge.
- Garantir la integració de les obres de manteniment de les edificacions, considerant criteris constructius, materials de construcció, l'aplicació de colors que conformin una arquitectura integrada i de qualitat. En aquest sentit, les característiques de les edificacions seran les que determini la normativa, tret que suposa que en l'espai d'actuació es fa especialment palesa aquesta línia de millora paisatgística.

OBJECTIU 5. DELIMITACIÓ DELS PUNTS CRÍTICS PEL MANTENIMENT DE LA CONNECTIVITAT ECOLÒGICA I PREVISIÓ DE MESURES QUE PERMETIN REVERTIR LA SITUACIÓ

- Conèixer acuradament de punts crítics de la connectivitat ecològica, amb determinacions que permetin millorar la situació actual que presenta la zona.
- Garantir la connectivitat ecològica entre espais naturals i promoure la naturalització dels cursos fluvials.

OBJECTIU 6. INTEGRACIÓ DE LA MINIMITZACIÓ DELS RISCOS NATURALS EXISTENTS EN L'ORDENACIÓ

- Evitar els riscos geològics i d'inundació que implica la pròpia dinàmica de l'activitat, minimitzar la impermeabilització del sòl i la variació i afectació a la vegetació.
- Minimitzar i racionalitzar el consum sòl, preservar els sòls d'alt valor natural lliures de construccions, ordenar acuradament els sistemes urbanístics existents en el sector i delimitar les zones de risc per a la seguretat i el benestar de les persones a fi d'evitar-ne la seva urbanització i edificació.



OBJECTIU 7. GARANTIR LA QUALITAT DE L'AMBIENT ATMOSFÈRIC, PRINCIPALMENT PEL QUE FA REFERÈNCIA A LA CONTAMINACIÓ ACÚSTICA, LLUMINOSA I DE QUALITAT DE L'AIRE

- Garantir el compliment de la normativa vigent en matèria de contaminació acústica, lluminosa i de qualitat d'aire amb l'objectiu de minimitzar l'impacte sobre aquests vectors en un àmbit sensible des del punt de vista ambiental.
- Prevenir i corregir la contaminació acústica i lumínica, ordenar les propostes de millora tenint en compte el mapa de capacitat acústica, minimitzar la generació de necessitats d'enllumenat exterior i evitar la intrusió lumínica en l'entorn, tenint en compte la presència/proximitat d'espais naturals protegits.
- Minimitzar els efectes del planejament sobre la qualitat de l'aire i el canvi climàtic, adoptar un model energèticament eficient, que minimitzi les immissions de gasos amb efecte hivernacle i fomentar la construcció sostenible (introduint criteris bioclimàtics: orientació, materials, aïllaments...) i l'autoabastament energètic mitjançant energies renovables.

OBJECTIU 8. GARANTIR UNA CORRECTA GESTIÓ DELS MATERIALS I ELS RESIDUS

- Minimitzar l'impacte associat a l'activitat constructiva (sobretot per moviments de terres), apostar pels material de proximitat, prioritzar materials amb poca petjada ecològica, fomentar la utilització de materials procedents de reciclatge, i la reducció i valorització dels residus.
- Implantar equipaments i sistemes de disseny adients per a la recollida selectiva de residus, i tractament de residus tenint en compte la recollida anterior.
- Conèixer i executar productes i solucions tècniques que garanteixin una vida útil acord amb el temps de vida de estimat.



4 INTEGRACIÓ DELS ASPECTES AMBIENTALMENT RELLEVANTS

4.1 DESCRIPCIÓ GENERAL DE L'ÀMBIT

Situació geogràfica

El Baix Ebre és una comarca de Catalunya. Limita al nord amb lo Baix Camp, la Ribera d'Ebre i la Terra Alta, a l'est amb el Mar Mediterrani, al sud amb la comarca del Montsià i a l'oest amb la Terra Alta i el Matarranya. Pertany a la província de Tarragona i forma part de l'àmbit territorial de les Terres de l'Ebre. Té una extensió de 1.002,7 km² i la seua població és de 81.724 habitants. La formen 14 municipis i la seua capital és Tortosa. Els paisatges d'esta comarca són el curs del riu Ebre i el seu delta, així com les serres de Cardó-Boix, Cavalls i Pàndols, i la dels Ports. Els pobles de l'interior de la comarca es caracteritzen pel seu nucli antic, dins del qual se conserva encara certa part de l'arquitectura popular. El Baix Ebre alberga dos parcs naturals: lo Parc Natural dels Ports i el Parc Natural del Delta de l'Ebre.

El terme municipal de Benifallet, d'una extensió de 62'61 km², és situat a l'extrem més septentrional de la comarca del Baix Ebre. El terme confronta amb Prat de Compte i el Pinell de Brai, municipis de Terra Alta; amb Miravet i Rasquera, de la Ribera d'Ebre, i amb Tivenys, Paüls i Xerta, de la mateixa comarca del Baix Ebre.

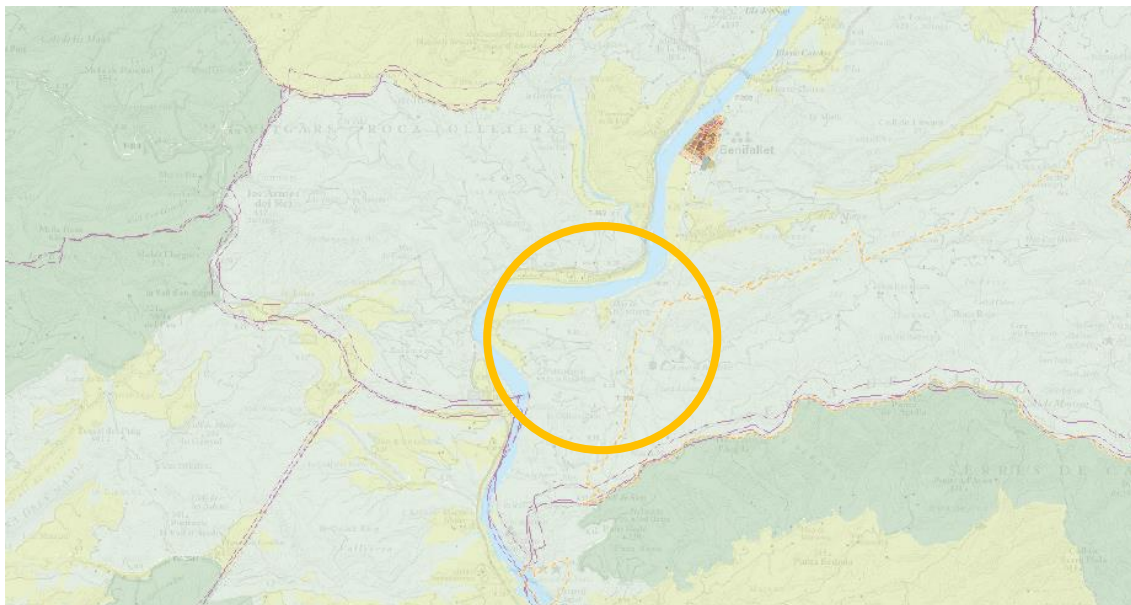
A més de la vila de Benifallet, cap de municipi, el terme comprèn els despoblats de Xalamera, Som, Sallent i Costumà, el balneari de Cardó, la torre de Mollet i la caseria de la Vall. El nom de Benifallet prové d'un topònim d'origen àrab



Font: Google Maps



L'àmbit de la modificació puntual de les NNSS de Benifallet és dins dels àmbits de sòl no urbanitzable sòl lliure de protecció especial, Clau 33.



Font: Mapa Urbanístic de Catalunya

Climatologia

El clima del Baix Ebre és mediterrani de tipus Litoral Sud, excepte a l'àrea dels Ports de Beseit on és de tipus Prelitoral Sud. La precipitació mitjana anual varia entre els 550 mm i 600 mm a bona part de la comarca, si bé, als Ports arriba als 900 mm. Els màxims es donen a la tardor i els mínims a l'estiu, sobretot a la costa.

Els hiverns són freds a muntanya i suaus al Delta de l'Ebre, amb mitjanes que oscil·len dels 5 °C a 11 °C, donant-se els valors més baixos a muntanya, i els estius calorosos, entre 20 °C i 25 °C, comportant una amplitud tèrmica anual mitjana.



Font: Gencat. Atlas climàtic. Temperatures mitjanes 15-17°C

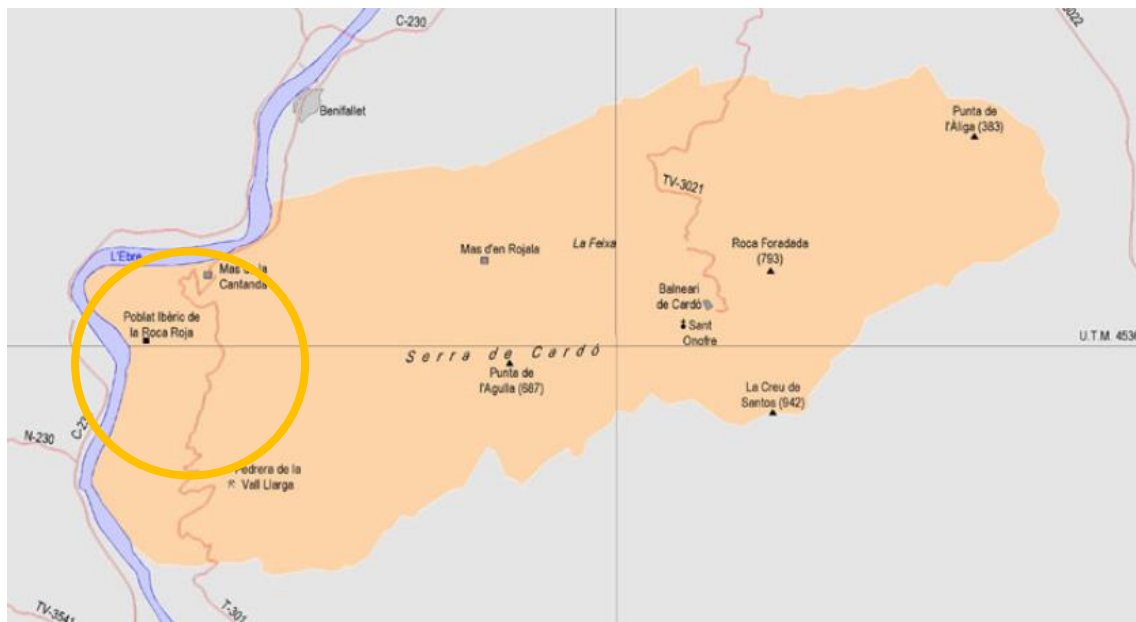
Malgrat la presència de les muntanyes de la Serralada Prelitoral, que deixen a recer les planes, el vent que més caracteritza la comarca és lo mestral o serè, conegut per vent de dalt, del nord-oest. És un vent sec que pot bufar amb força, pel que entorn d'alguns conreus s'han plantat fileres de xiprers per a protegir els cultius. La matinada, o vent de baix, del sud-est, és humida i normalment poc intensa. Els llevants, de l'est o nord-est, poden bufar amb violència i provocar tempestes intenses.

Per tant, es tracta d'un clima temperat, propi de terres mediterrànies, amb temperatures suaus i estables, i amb la pluviositat escassa. Rep la notable influència del relleu que el fa més benigne.

Geomorfologia i geologia

Molt accidentat, el municipi s'estén a ambdues ribes de l'Ebre, i comprèn la vall del riu, delimitada al SE per les elevacions de les Muntanyes de Cardó, divisòria d'aigües entre l'Ebre i la mar, mentre que per la dreta la vall del riu resta encaixada i tancada per les serres dels Aligars i de Vallplana i els cims de Portell.

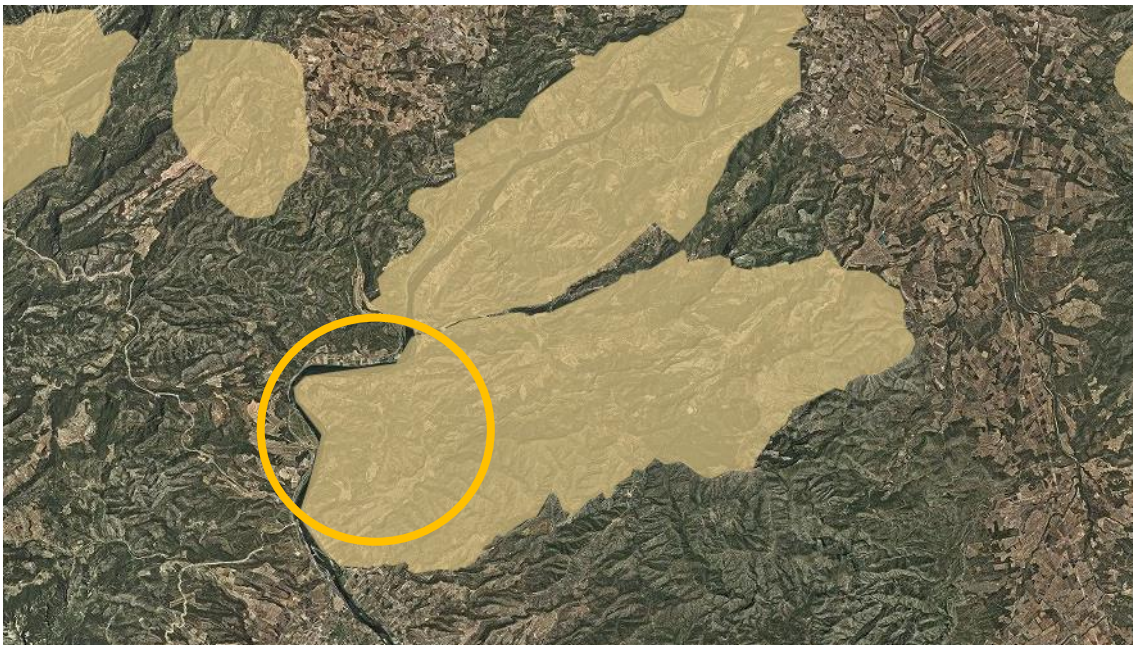
El Bloc de Cardó, al SE del terme, comprèn l'abrupta vall de Cardó, formada sota els punts més alts de la carena (la Creu de Santos, 941 m), fites amb els municipis veïns. La vall de Cardó, força angosta i drenada pel barranc de Cardó, es prolonga per la vallada de Costumà i desguassa a l'Ebre al N de la vila de Benifallet. Resta dins el municipi l'antic convent i balneari de Cardó amb les seves diverses ermites. Al massís de Cardó destaquen la punta de l'Agulla i, vers ponent, les Set Serres i el coll o tossal de Som; en direcció a llevant, els portells de Xàquera i de Cops, o portell de Cardó, per on passen diversos camins antics que travessen el massís. Són prolongacions del sudit massís, el tossal del Caramull (421 m), la Tossa (483 m), la Mola i los Puntals. De relleu càrstic, hi ha diverses fonts i coves, amb estalactites i estalagmites (la cova de les Meravelles i la Cova Marigot) i algunes amb vestigis de poblament antic (la de l'Aumediella i altres).



Font: Generalitat de Catalunya Departament de Medi Ambient i Habitatge Direcció General del Medi Natural

El barranc de Cardó, que es forma i té tot el seu recorregut dins el terme, no és l'únic rierol que solca el territori de Benifallet. Més a migdia, i també per aquesta banda esquerra de l'Ebre, hi ha el barranc d'en Jordi, que es forma també a Cardó i desaigua a l'Ebre aigua avall del puig de Raells. Per la dreta, l'Ebre rep el barranc de Llixem i, entre la serra de Vallplana i la dels Aligars, amb les llomes dels Mollets i la torre de Mollet, desemboca a l'Ebre el riu de les Canaletes; aigua avall, al límit amb Xerta, hi aboca el barranc de Xalamera. Cal fer esment també de la influència que en el cabal d'aigua de l'Ebre exerceix l'assut de Xerta (bé cultural d'interès nacional), situat en aquest terme, vora el límit amb Benifallet.

Generalment les muntanyes del terme són força erosionades i privades de la seva vegetació original a causa de l'antic i intensiu abancament a què foren sotmeses. Abandonats aquests marges des de la fil·loxera, avui hi predomina una vegetació arbustiva (mates, coscolls, romers, etc.). Els boscos són predominantment de pi blanc. Cardó és la vall on hi ha una major densitat de bosc i on aquest es conserva menys modificat (1.544 ha de Benifallet són incloses al PEIN de les Serres de Cardó).



Font: Gencat. Espais d'interès Geològic

Geològicament, i segons la fitxa GEOZONA 317 SERRA DE CARDÓ, de la Generalitat de Catalunya, la serra de Cardó està inclosa dins la serralada Prelitoral, concretament a la Zona d'Enllaç, entre la serralada Ibèrica i l'esmentada anteriorment. La Zona d'Enllaç es caracteritza per la presència d'estructures tectòniques en direcció NESW. Els materials que hi afloren van des de el Triàsic fins al Terciari, tot i que els més importants són els d'edat Juràssica. La composició carbonàtica dels materials va donar lloc a processos de carstificació.

L'interès d'aquesta zona recau en varies vessants de la geologia. L'aspecte estratigràfic és en aquesta zona molt important, ja que s'hi troben representats materials del Triàsic i del Juràssic, destacant que la successió dels materials d'aquest últim és troben en condicions excepcionals. A més hi trobem materials volcànics

bàsics en el sostre del Muschelkalk mitjà, fruit d'un vulcanisme triàsic que també es pot observar en altres zones també catalogades. També cal destacar l'aspecte tectònic de la zona, donat que els materials anteriorment esmentats estan disposats en estructures de plecs i encavalcaments, que pertanyen al Feix d'encavalcaments de Portalrubí- Vandellòs. Aquestes estructures són degudes als moviments sinistres d'unes falles alpines paral·leles a l'actual costa, i trobem el seu màxim exponent a la serra en la làmina encavalcant de Cardó. El seu front encavalcant es pot apreciar bé des de el coll de Mortero, situat a l'extrem sud de la geozona. Com a exemple de modelat càrstic cal citar les coves de Benifallet formades per un conjunt de sis cavitats entre les quals destaca la cova de les Meravelles. Finalment l'existència de cursos d'aigua subterranis en la serra, que són explotats econòmicament per una planta embotelladora d'aigua, és també un aspecte geològic a esmentar, tot i que el carst més important ja no és actiu.

4.2 PATRIMONI NATURAL

Diferents espècies de fauna i flora amb diferent grau d'estat de conservació i de protecció es poden trobar en l'àmbit afectat per les actuacions, segons el plànol d'Àrees d'Interès Faunístic i Florístic, Número de control: 278.

Flora

El contrast de relleu i clima ha determinat una gran diversitat de paisatges vegetals. A més, l'home els ha aprofitat i explotat de manera diferent. El resultat és un fort contrast entre el paisatge de la plana i el de muntanya. A la plana hi ha un predomini de conreus, i a la muntanya de boscos o matollars.

Els sectors més secs i calents de la plana i dels vessants inferiors assolellats està constituïda per una màquia litoral de llentiscle i margalló. Als vessants mitjans de les muntanyes hi ha alzinars, i als vessants superiors, sobretot els més frescals, rouredes de roure valencià o pinedes de pi roig i pinassa.

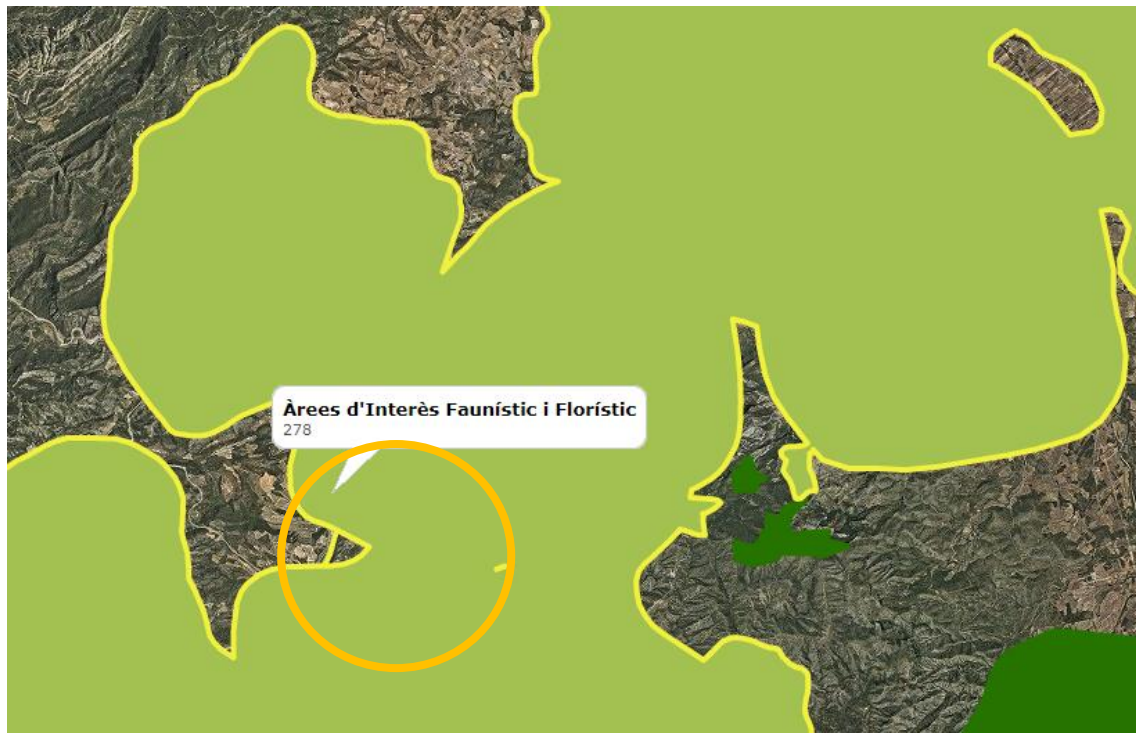
Hi resten pocs indrets on la vegetació espontània pugui desenvolupar-se. De les màquies naturals, no en queda res, al seu lloc hi ha garrigues, brolles, o l'erosió hi ha estat tan intensa que només hi ha un terra rocós amb unes poques plantes menudes.

Igualment passa amb els alzinars, encara que en este cas el relleu accidental ha facilitat el manteniment de racons on hi ha bosquets d'alzines que s'acosten força a com seria la vegetació natural. A més l'abandó del pasturatge i de l'agricultura a les zones de muntanya ha facilitat la restitució dels alzinars, que actualment són nombrosos a la muntanya mitjana. Al costat d'estos bosquets d'alzinar hi ha màquies, garrigues i brolles, que si no es toquen ni es cremen evolucionaran de mica en mica cap a un alzinar.

En les clotades més ombrívols hi ha bosquets on abunden los caducifolis, com la blada o roure valencià. A les carenes superiors, on lo vent sol bufar amb violència, la vegetació arbòria té dificultat per desenvolupar-se bé. Al seu lloc, o enmig de pins rebregats, hi ha un matollar amb arbusts que prenen formes encoixinades. L'arbust més significatiu és l'erició



Resumint, la vegetació està formada garriga i margalló; el pi blanc i la brolla litoral (romaní, timó, romer blanc, cepell...) s'estén arreu del territori. La vegetació de ribera formen àlbers, oms, tamarits i canyes, entre altres. A les muntanyes de Cardó, encara podem trobar representat el típic alzinar litoral amb alzines, carrasques, algun roure de fulla petita i espècies arbustives com el grèvol, el galzeran, el cirerer de pastor o el lligabosc.



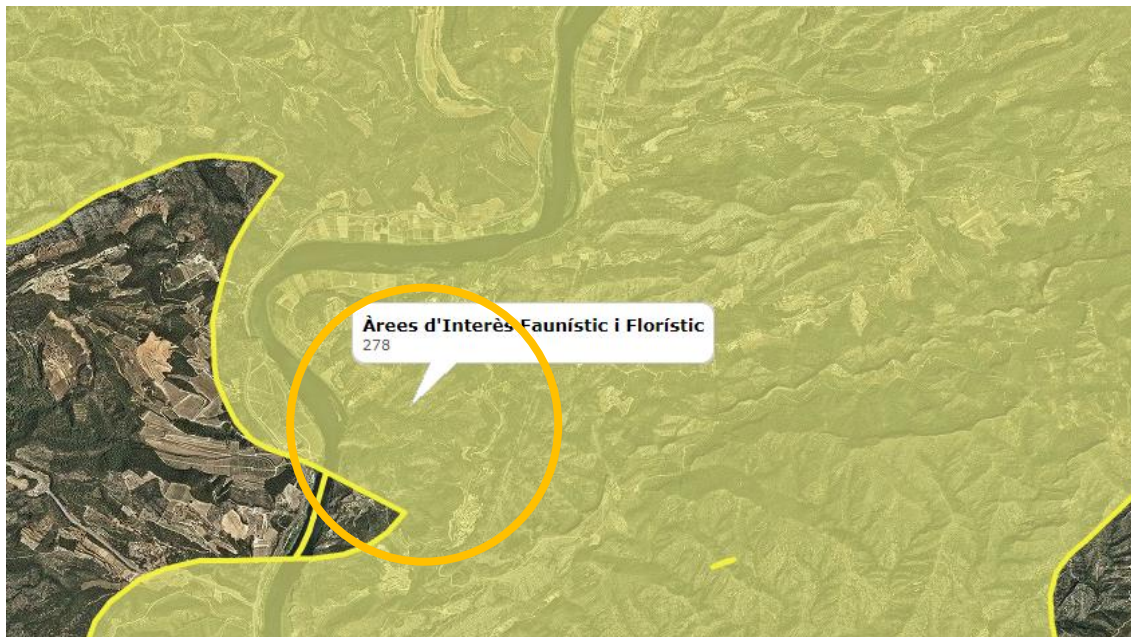
Font: Gencat. Àrees d'interès faunístic i florístic

Fauna

S'hi poden trobar aus rapinyaires, com el voltor (*Gyp fulvus*), l'àguila daurada i l'àguila calçada; espècies endèmiques en la península Ibèrica. També cal destacar el gat selval, la geneta, la llúdriga, el porc senglar, l'escurçó i l'esquirol entre d'altres.

No hi falten un gran nombre d'espècies ornitològiques, ja que hi troben un refugi i unes condicions idònies per subsistir, hi destaquen els grans rapinyaires, (voltor, àliga daurada, àliga perdiguera, astor, falcó pelegrí, duc, etc.), i espècies que hi tenen una estada no permanent com (àliga marcenca, àliga calçada); i espècies protegides com (merla blava, l'oriol, el pica-soques blau, el raspinel·l o la merla d'aigua).

Els rèptils tenen també una important representació (tortuga mediterrània, el dragó rosat, el sargantaner petit, el lludrió ibèric, la serp de ferradura i l'escurçó ibèric). Pel que fa als amfibis, s'hi poden trobar l'ofegabous, el tritó verd, la granoteta de punts o la reineta. La presència d'aquests amfibis indiquen l'existència del prou llocs humits i punts d'aigua per poder subsistir, un fet destacable enmig d'un clima essencialment mediterrani. Als voltants del riu són destacables les poblacions autòctones de peixos com ara la madrilla, madrilla roja o el cranc de riu.



Font: Gencat. Àrees d'interès faunístic i florístic

4.3 CONNECTIVITAT ECOLÒGICA

Biodiversitat territorial, permeabilitat ecològica i patrimoni natural

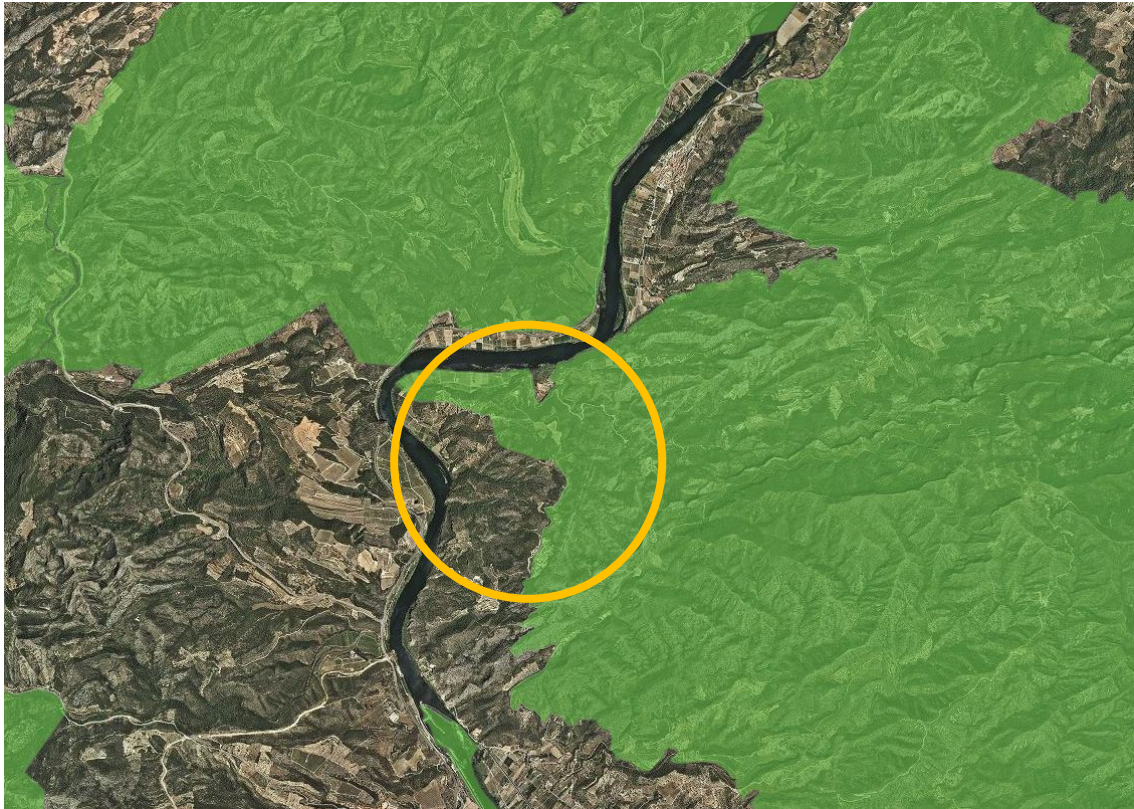
Els àmbits de la modificació tenen zones que estan incloses dins de la Xarxa natura 2000 i dins del Pla d'espais d'interès natural.

Pel que fa a la Xarxa Natura 2000 l'àmbit el Codi de la ZEC o LIC: ES5140006- Codi de la ZEPA: ES5140006, de les Serres de Cardó i el Boix. Pel que fa al PEIN l'àmbit té Codi de l'EIN: CRD, de nom Serres de Cardó- el Boix.



Font: Gencat. Xarxa natura 200

L'any 1992 es va aprovar el Pla d'espais d'interès natural (PEIN), incloent la zona de les Serres de Cardó i el Boix. El 2006 es va aprovar la proposta definitiva de la XARXA NATURA 2000 on es designava l'espai Serres de Cardó- el Boix com a zona d'especial protecció per a les aus (ZEPA).



Font: Gencat. Pla especial interès natural

Segons el Mapa d'Àrees d'Interès Faunístic i Florístic, on es grafien les àrees més crítiques de totes les espècies de fauna i flora amenaçades, s'observa en apartats anteriors que els àmbits estan englobats en aquestes àrees, igualment com el seu entorn immediat.

Pel que fa al patrimoni geològic, tal com s'ha comentat, existeixen zones delimitades com a tal a l'àmbit i l'entorn immediat dels àmbits.

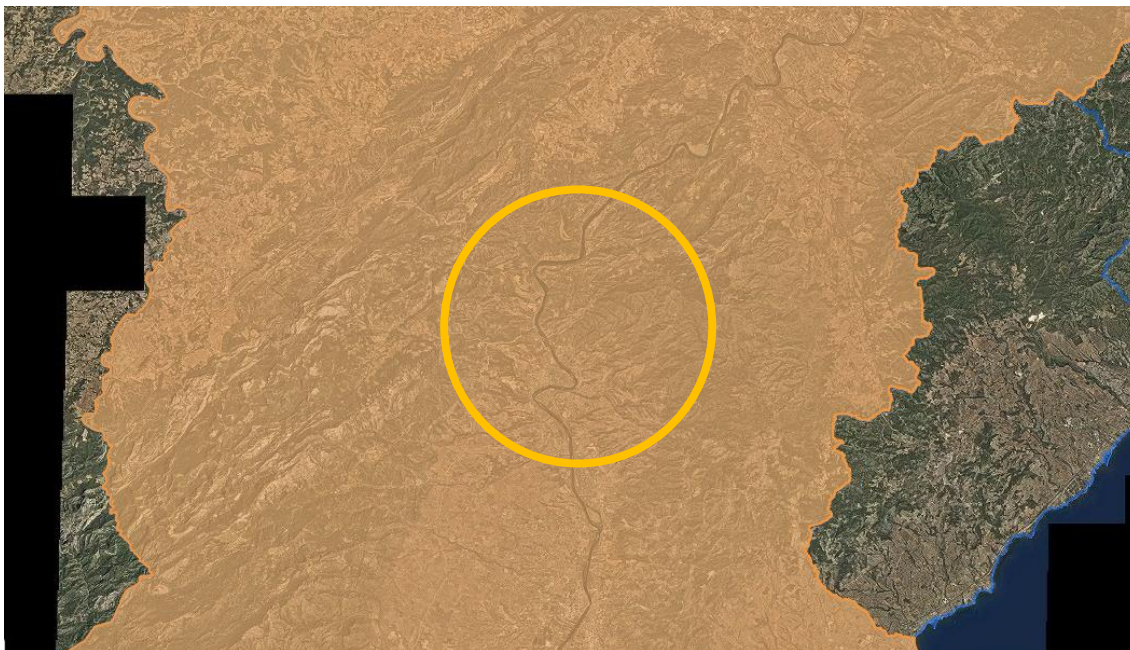
En relació a l'Inventari de zones humides de Catalunya, no s'ha identificat cap ni al sector ni a l'entorn més immediat (tret d'un petit tram de zona humida al davant del nucli construït de Benifallet), a més de la presència a l'entorn de fonts i surgències naturals, entre elles el curs del riu Ebre.

Mentre que pel que fa a la connectivitat faunística, cal considerar la importància dels torrents i de les masses boscoses que existeixen com a punts de connectivitat de fauna. El desenvolupament de la modificació de les NNSS haurà de garantir el manteniment i conservació d'aquests cursos fluvials i de les masses arbòries.

4.4 XARXA HIDROGRÀFICA

Benifallet es troba dins la conca hidrogràfica de l'Ebre, formant part de les Conques hidrogràfiques principals, de CODI CONCA: 400, NOM CONCA: L'EBRE.

La Confederació Hidrogràfica de l'Ebre (CHE) és un organisme depenent del Ministeri de Medi Ambient, Medi Rural i Marí d'Espanya que administra i regula les aigües i les infraestructures hidràuliques de la conca de l'Ebre i dels seus afluents. És la confederació hidrogràfica més antiga d'Europa que té entre altres, la missió d'aplicar la Directiva marc de l'aigua a la conca de l'Ebre.



Font: Gencat. Conques hidrogràfiques principals

En la cartografia consultable de la Generalitat de Catalunya no s'identifica cap aqüífer ni cap massa d'aigua subterrània dins el terme municipal de Benifallet.

4.5 AMBIENT ATMOSFÈRIC

Qualitat de l'aire

Les Zones de Qualitat de l'Aire (ZQA) que tenen com a objectiu que les mesures que es fan en una zona siguin representatives de la qualitat de l'aire de tota l'àrea que la comprèn. Per això cal que la superfície que la forma sigui homogènia respecte a l'orografia, la climatologia, la densitat de població i el volum d'emissions industrials i de trànsit.

El sector de la modificació del POUM queda inclòs dins de la Zona de Qualitat de l'Aire Terres de l'Ebre, Zones qualitat de l'aire (ZQA): 15 Nom de les ZQA: Terres de l'Ebre.



Font: Gencat. Zones de qualitat d'aire

Pel que fa a l'avaluació dels nivells de contaminants, d'acord amb l'inventari d'emissions i les condicions de dispersió de la zona (Vandellòs a la zona est i Flix a la zona nord), s'estima que els nivells compleixen els objectius de qualitat de l'aire establerts a la normativa vigent.



Font: Gencat. Xarxa emissions atmosfèriques

En aquest mateix sentit, d'acord amb el Decret 226/2006, de 23 de maig, el terme de Benifallet no està declarat com zona de protecció especial de l'ambient atmosfèric, després d'haver revisat les cartografies corresponents.



Qualitat acústica

Benifallet no disposa actualment de Mapa de capacitat acústica, per tant, serà d'aplicació els criteris de la legislació vigent (sobretot el Decret 176/2009, de 10 de novembre, pel qual s'aprova el Reglament de la Llei 16/2002, de 28 de juny, de protecció contra la contaminació acústica.

Encara que Benifallet no formen part de la Zona especial protecció de qualitat acústica, atenent a que els àmbits es troben definits com a Espais d'interès natural, espais de protecció especial de la natura, espais de la Xarxa Natura 2000 o altres similars, queda palès que cal protegir els seus valors naturals i de protecció acústica.

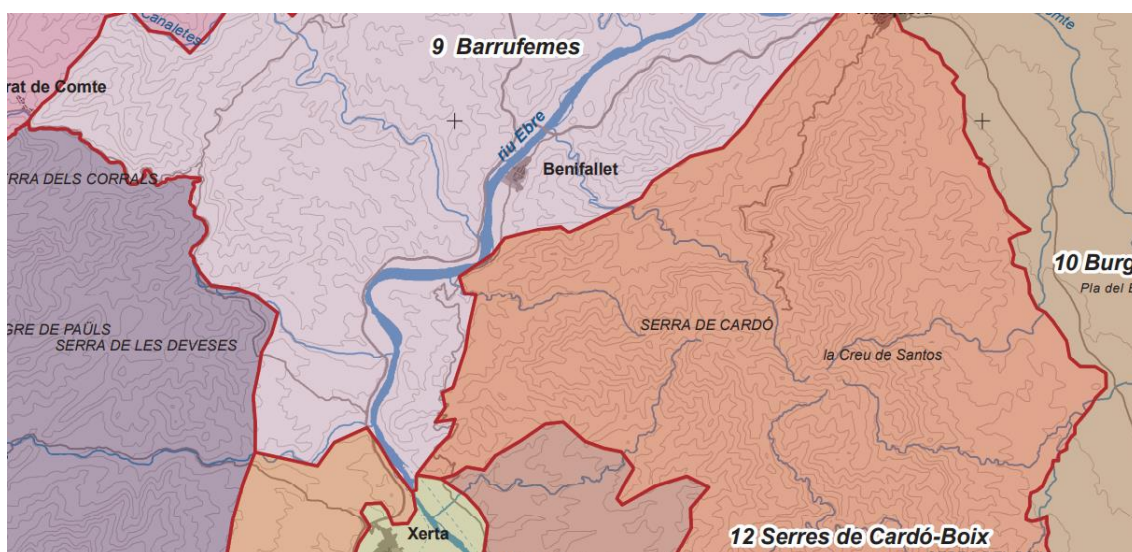
Contaminació lumínica

Segons el Mapa de la protecció envers la contaminació lumínica a Catalunya, Benifallet i la seva extensió no formen part ni tenen cap protecció especial, encara que es fa evident que cal protegir els seus valors naturals i de protecció lumínica.

4.6 PAISATGE

Paisatge

En relació a l'impacte que les actuacions poden tenir sobre el paisatge, cal tenir present que el 18 de juliol de 2016, el conseller de Territori i Sostenibilitat, va aprovar definitivament el Catàleg del paisatge de les Terres de l'Ebre, i que l'àmbit de la modificació de les NNSS es desenvolupa en les unitats del paisatge 9 Barrufemes i 12 Serres de Cardó- Boix.



Font: Observatori del paisatge

A continuació es mostra el detall de la informació d'aquests dos àmbits paisatgístics, dels quals se'n presenten els seus trets distintius i les característiques generals que el formen. Cal destacar-ne que a la unitat Barrufemes s'hi comprèn part dels Paisatges d'Atenció Especial de la Batalla de l'Ebre i del Riu Ebre. Mentre que a la unitat Serres de Cardó- Boix, la unitat comprèn a l'extrem sud i sud-est, part del Paisatge d'Atenció Especial de la pedra en sec.

Barrufemes

- Entre les Serres de Pàndols i Cardó forma el darrer estret del riu Ebre abans d'arribar al mar.
- El riu Ebre travessa aquest espai de nord a sud, encaixonat, amb alguns conreus de regadiu, principalment cítrics, allí on hi ha suficient sòl.
- Les zones forestals, el 60% de la superfície total de la unitat, formen boscos de pinedes de pi blanc i brolles de romaní.
- Els conreus de secà de vinya i olivera abunden a l'altiplà de la zona de Pinell de Brai.
- A part del riu Ebre, destaca el riu Canaletes, que al seu pas per Barrufemes ha erosionat la roca calcària deixant a la vista unes formacions d'elevada bellesa per on hi transcorre aigua i formen un paisatge especial distingit per les vessants amb forts pendents que davallen directament vers el riu.
- Els nuclis de Benifallet i Pinell de Brai, amb els seus entorns, fluvial i d'altiplà, respectivament, tenen un elevat atractiu estètic.
- El Cap de vila de Miravet i el seu castell és el nucli del pas de l'estret.

Serres de Cardó-Boix

- Relleu força abrupte i altituds moderades. Es caracteritza per una geomorfologia molt trencada i heterogènia dominada per nombrosos cingles i profunds barrancs.
- Les Serres de Cardó-el Boix tenen un grau d'exposició visual elevat, ja que són vistes per un gran nombre de nuclis de població de les Terres de l'Ebre i des de les principals infraestructures (C-12 o Eix de l'Ebre, N-340 i AP7).
- L'orografia del terreny ha condicionat una predominança del sòl forestal per sobre l'agrícola. El 83 % de la superfície és forestal o de pastures.
- Els terrenys aptes per al conreu són escassos i limitats als terrenys que s'ubiquen en petites valls o als límits de la unitat on els pendents es suavitzen.
- El particular cromatisme dels materials i la morfologia rica en elements singulars fan d'aquest espai un element de notable valor paisatgístic. Cal remarcar, a més, l'especial interès i el bon estat de conservació dels alzinars i les bosquines mixtes de les obagues, com també la bona mostra de la vegetació rupícola.

Població

La població de Benifallet va anar augmentant des de la seva creació fins a l'any 1920, on es va assolir el màxim de densitat de població. A partir d'aquell any, la població va anar decreixent. Actualment hi ha 721 persones censades.

1497	1515	1553	1717	1787	1857	1877	1887	1900	1910
61	65	67	199	-	1.388	1.644	1.889	2.008	1.989
1920	1930	1940	1950	1960	1970	1981	1990	1992	1994
1.920	1.707	1.476	1.479	1.368	1.183	1.034	995	932	927
1996	1998	2000	2002	2004	2006	2008	2010	2012	2014
896	886	883	863	821	1029	802	788	771	703

Font: Idescat



Activitat econòmica

El Municipi de Benifallet pertany físicament, com ja s'ha dit, a la comarca del Baix Ebre, integrant també absolutament la seva activitat social i econòmica. Aquesta integració a la comarca queda palesa per la relació existent amb la capital Tortosa, que està a 25 Km de Benifallet. Encara que la població consta de CAP, activitat comercial de primera necessitat i restauració, Benifallet depèn de Tortosa, ja sigui comercialment, en sanitat, activitats culturals, recreatives...També hi tenen el lloc de treball, gran nombre de persones del Municipi.

A causa del clima i la topografia del municipi i a que gran part del seu sòl és correcte, existeixen zones aptes per al conreu, tant pel que fa a conreu de secà com regadiu. Està dedicat a cultius de secà com ara oliveres, ametllers i garrofers, i també s'hi troben arbres fruiters, principalment presseguers o cirerers.

Xarxa viària supramunicipal

Les comunicacions amb el municipi eren antigament fluvials; també hi havia camins de ferradura molt difícils. El 1917 arribà la carretera fins a la vila i després fins a Móra la Nova, aquest carrer un dels trams de la C-12 d'Amposta a Lleida i Àger. El ferrocarril de Val de Zafán a Tortosa, que es posà en funcionament després de la guerra civil de 1936-39, és fora d'ús i s'ha convertit en Via Verda. Per a travessar l'Ebre hom feia servir una barca. Les principals infraestructures són la C-12 o Eix de l'Ebre, N-340 i AP7.

Xarxa viària local

L'eix principal del poble és l'antiga carretera de comunicacions, a través del qual s'articula tota la xarxa de carrers de la població. També hi ha una sèrie de camins rurals que enllacen amb les finques dins del terme municipal.

La carretera C-43 arriba fins a Gandesa i permet l'accés al Pinell de Brai. La carretera T-301 Tortosa-Garcia porta a les Coves Meravelles.

4.7 RISCOS NATURALS I TECNOLÒGICS

Tal com determina es determina en l'article 9 del Decret legislatiu 1/2010, de 3 d'agost, pel qual s'aprova el Text refós de la Llei d'Urbanisme, les administracions amb competències en matèria urbanística han de vetllar perquè les determinacions i l'execució del planejament urbanístic permetin assolir, en benefici de la seguretat i el benestar de les persones, uns nivells adequats de preservació enfront dels riscos naturals i tecnològics.

Riscos naturals

D'entre els principals riscos naturals cal destacar-ne els següents:

- Risc d'inundació

D'acord amb la consulta realitzada al Mapa de Protecció Civil de Catalunya, segons el Pla Inuncat, la conca de l'Ebre és inundable pels períodes de retorn de 50, 100 i 500 anys. Els torrents es consideren zones potencialment inundables, la qual cosa pot suposar problemes com avingudes i/o crescudes sobtades, principalment com a conseqüència d'episodis meteorològics



extraordinaris especialment adversos. Destacar, però, que no s'han detectat punts d'actuació prioritària.

- Risc d'incendis forestals

La població de Benifallet, segons el Decret 64/1995, de 7 de març, pel qual s'estableixen mesures de prevenció d'incendis forestals, és un municipi amb molt alt risc d'incendi forestal.

Segons el mapa de perill bàsic d'incendi forestal, l'àmbit del sector presenta de forma general un nivell de risc mitjà.

- Risc de nevades

Tot i que les nevades són un fenomen poc freqüent a les Terres de l'Ebre i Baix Ebre, la comarca ha patit en algunes ocasions intenses nevades que han provocat problemes i interferències en el funcionament dels serveis bàsics (dificultat en la mobilitat de la població, en l'accés a serveis d'assistència sanitària, tals en el subministrament d'electricitat, aigua, gas i telefonia, etc.).

Segons el Pla NEUCAT a Benifallet la mitjana de dies de nevades anuals és d'un dia, amb màxims diaris anuals >5 cm (període de retorn de 5 anys) i >10 cm (període de retorn de 10 anys).

- Riscos geològics

En aquest sentit cal tenir en compte els diferents fenòmens analitzats en el RISKCAT, relatiu als riscos naturals a Catalunya: allaus, esllavissades i desprendiments, esfondraments i col·lapses, terratrèmols, vulcanisme...

El risc sísmic és amb intensitat VI (escala MSK). No s'hi mostren zones d'allaus.

Riscos tecnològics

Segons el Mapa de Protecció Civil de Catalunya els principals riscos tecnològics identificats a l'àmbit de la modificació de les NNSS són els següents:

- Risc químic en establiments industrials

Segons el Pla d'emergència exterior del sector químic de Catalunya (PLASEQCAT) en l'àmbit d'estudi no hi ha cap establiment industrial amb risc químic.

- Risc de transport de mercaderies perilloses

Segons el Pla especial d'emergències per accidents de mercaderies perilloses per carretera i ferrocarril a Catalunya (TRANSCAT), el nivell de perill per transport viari per municipi, Marganell no té cap risc, tot i que els dos municipis adjacents presenten un risc baix.

- Risc químic en els conductes de matèries perilloses

Segons el Mapa de Protecció Civil de Catalunya el terme de Benifallet no presenta risc per la presència d'oleoductes, etiloductes ni gasoductes.



- Risc nuclear

El municipi de Benifallet es troba dins de les zones de planificació (concretament de la zona II) recollides al pla d'emergència nuclear exterior a les centrals nuclears d'Ascó i Vandellòs (Tarragona) (PENTA).

- Risc radiològic

Segons el Mapa de Protecció Civil de Catalunya al terme de Benifallet no hi ha instal·lacions radioactives, de vigilància radioactiva ni altres possibles afeccions d'aquest tipus.

- Risc de contaminació marina

Nul: Benifallet no té línia de costa.

Riscos en el transport

Igualment, segons el Mapa de Protecció Civil de Catalunya els principals riscos en el transport identificats a l'àmbit del sector són els següents:

- Risc transport ferrocarril

Nul: Benifallet no té cap línia de RENFE, FGC, metro ni tramvia.

- Risc aeronàutic

Segons el Pla AEROCAT el terme municipal de Benifallet es troba fora de qualsevol altra instal·lació aeronàutica.



5 IMPACTES DERIVATS DE L'APLICACIÓ DEL PLA

En apartats anteriors s'han desenvolupat amb deteniment els aspectes ambientals del pla. Els objectius i criteris ambientals adoptats per a la redacció del pla són els exposats en els punts previs, i amb els principis i directrius establerts pels articles 3 i 9 del DL 1/2005, de 26 de juliol, pel qual s'aprova el text refós de la Llei d'urbanisme. Aquests objectius i criteris comprenen:

- La sostenibilitat global del model d'ordenació: ocupació i consum de sòl, mobilitat i eficiència energètica; estructura i identitat del sòl no urbanitzat; fragmentació territorial; riscos naturals i tecnològics; etc.
- El cicle de l'aigua.
- L'ambient atmosfèric: contaminació acústica i lluminosa.
- El canvi climàtic: mitigació i adaptació.
- La gestió dels materials i dels residus.
- La sostenibilitat i ecoeficiència en la urbanització i l'edificació.
- La biodiversitat territorial, permeabilitat ecològica i patrimoni natural en general.
- La qualitat del paisatge amb la incorporació dels objectius de qualitat paisatgística i de les determinacions dels directors territorials.

Els objectius ambientals s'han formulat de forma jerarquizada en funció del seu grau d'importància relativa, restant diferenciats amb claredat aquells més essencials.

5.1 IMPACTES DERIVATS

Altrament, s'ha realitzat la valoració dels efectes ambientals previsibles amb el desenvolupament de la modificació puntual de les NNSS de Benifallet, durant la fase de desenvolupament de les obres i en la fase d'explotació. Aquests impactes afecten als plans i programes que a continuació es detallen i enumeren:

- Pla hidrològic de les conques internes de Catalunya.
- Programa de seguiment i control del Districte de conca hidrogràfica i fluvial de Catalunya.
- Pla de gestió de l'aigua de Catalunya.
-

Concretament, els impactes recollits i estudiats que afectaran als plans anteriorment anomenats i que es preveu que tinguin efectes ambientals previsibles són:

- Impacte sobre els punts geològics d'interès.
- Impacte sobre els moviments de terres i la modificació del terreny.
- Impacte sobre la qualitat atmosfèrica derivat de les obres.
- Impacte sobre la qualitat acústica de l'àmbit.
- Impacte sobre la qualitat odorífera de l'àmbit.
- Impacte sobre la vegetació de l'àmbit.
- Impacte sobre la fauna de l'àmbit.
- Impacte sobre la qualitat del paisatge.
- Impacte sobre els usos agrícoles.
- Impacte sobre el planejament, en termes d'incompatibilitats.
- Impacte sobre l'economia municipal.



5.2 MESURES PREVENTIVES, CORRECTORES I COMPENSATÒRIES

S'ha de considerar que per a la definició de les propostes de la modificació de les NNSS, l'equip redactor incorporarà com a normativa les diverses mesures de seguiment i supervisió que tindran com a objectiu preservar i millorar el medi ambient.

D'entre aquestes, se'n destaquen les següents:

- Pel que fa a la minimització dels impactes derivats per l'ús, es regularan de manera adequada els usos i activitats. Els nous usos previstos són el ramader i l'agropecuari, pel qual es considera que els nous usos porten intrínseques activitats derivades de la pròpia naturalesa de l'entorn, amb una forta vinculació al territori. Per tant, no són usos que malmeten ni alteren la realitat dels terrenys sinó que en són propis i el reforcen.
- En relació amb la fauna i la flora, el pla contempla la preservació de les comunitats vegetals i animals d'interès, igualment com també dels hàbitats d'interès comunitari presents, tenint especial interès en la xarxa hídrica i la vegetació de ribera, el patrimoni geològic, les zones forestals i naturals i els valors botànics. Cal dir que amb els nous usos establerts, no només es preservaran aquests actius ambientals sinó que també es milloraran, ja que es tindrà en compte la correcta implantació de l'edificació sense deixar de banda la preservació de l'entorn més immediat.
- Tenint en compte que cal garantir la qualitat de les aigües, per evitar que la contaminació de les aigües aparegui, el pla ha d'establir diverses restriccions pel que fa a desguassos i abocaments a tot l'àmbit. Per aquesta raó es prohibirà de manera taxativa qualsevol abocament als terrenys, i es desenvoluparà i promocionarà la depuració de l'aigua i el seu aprofitament, bé sigui mitjançant fosses o punts de recollida controlats.
- Es conservaran els valors paisatgístics amb els instruments necessaris per a garantir la correcta conservació de l'espai natural i el seu ecosistema associat. A més, es tindrà especial èmfasi amb la integració de les obres de les edificacions, seguint criteris d'integritat i paisatgisme. Es regularan de manera que les formes construïdes tinguin un impacte baix en la concepció general de l'entorn, el qual es garantirà amb unes volumetries específiques que no superin les alçades reguladores i que tinguin les cobertes inclinades. D'altra banda, s'utilitzaran materials que assegurin que la petjada ecològica és el més baixa possible, garantint els de proximitat i els de durabilitat contrastada. Per integrar de manera més clara les construccions, es prioritzaran materials amb colors terrosos i vegetals: ocres, marrons, grisos i verds. Per últim, es minimitzarà l'impacte de l'edifici en l'entorn amb la plantació d'elements vegetals (arbustos o arbres), per poder-lo integrar de forma més acurada.
- En termes geològics, el pla ha de fixar diverses prohibicions i regulacions que permetin assegurar la protecció de les característiques geològiques del territori. En aquest sentit, es prohibiran els usos extractius derivats del subsòl i es



garantirà la minimització dels moviments de terres, que es faran de manera associada als usos i activitat permesa i sempre sota la supervisió dels tècnics de l'òrgan competent.

- Es garantirà el compliment de la normativa vigent en matèria de contaminació acústica i lluminosa, a més de fixar les regulacions pertinents per evitar problemàtiques associades a la contaminació i qualitat de l'aire. Això s'estudiarà i es controlarà mitjançant un estudi acústic i qualitatiu de l'aire de les noves activitats relacionades amb l'ús, mentre que es dissenyarà l'edificació contemplant el control lumínic.

5.3 DETERMINACIONS PER ALS PROJECTES QUE ES DERIVIN

Caldrà tenir en compte que les determinacions de la modificació de les NNS són d'aplicació directa i immediata. Amb això, i atenent a l'escala dels nous usos, caldrà que els instruments que derivin d'aquesta modificació avaluin la seva adequació ambiental als objectius determinats, parant especial atenció a:

- Manteniment dels Hàbitats d'Interès Comunitari i de les espècies que formen part de les Àrees d'Interès Natural.
- Avaluació de les demandes d'aigua d'abastament, en cas que es prevegi nou desenvolupament.
- Avaluació del volum d'aigües residuals generades i justificació del seu destí final, en cas que es prevegi nou desenvolupament.
- Assumpció de la gestió del risc i mesures de protecció enfront inundacions, segons derivi de l'Estudi d'Inundabilitat definitiu del municipi.
- Estudi d'integració paisatgística i volumetria de les noves edificacions.
- Avaluació i estudi de la petjada ecològica derivada dels materials i sistemes utilitzats per a l'obra de les noves edificacions.

A més a més, caldrà tenir present que la preservació o millora de determinats aspectes ambientals rellevants restarà condicionada a la redacció dels estudis de Gestió específics per a la flora i la fauna, tant pel que fa als estudis de connectivitat de sistemes naturals com per la pròpia activitat antròpica del nou ús.

5.4 PLA DE SEGUIMENT

La legislació per a l'avaluació ambiental de plans estableix l'obligació de determinar mesures de supervisió i control per a les diferents fases que comporta l'execució de l'actuació.

Així, per tal de poder realitzar un seguiment més efectiu de l'aplicació i la incidència real de les mesures proposades, igualment com de la seva incidència en els objectius ambientals, es considera la possibilitat de comptar amb un Pla de Seguiment ambiental vinculat directament als objectius ambientals i als aspectes ambientalment rellevants, juntament amb l'emissió de diferents informes de verificació i seguiment.

Aquest informes de seguiment hauran d'incorporar una descripció del grau d'aplicació de les mesures previstes pel Pla i la seva incidència en l'àmbit d'estudi. També haurà



d'incorporar una valoració del grau de compliment dels objectius ambientals inclosos o qualsevol altra determinació continguda en l'informe d'avaluació ambiental ordinari. Finalment, caldrà recollir totes les dificultats o incidències detectades en el procés de desplegament del Pla, així com aquelles experiències d'èxit que calgui destacar.

Aquests informes els haurà de realitzar l'òrgan promotor del Pla i hauran seguir el previst a l'annex IV, punt 9, de la llei 21/2013, de 9 de desembre, d'avaluació ambiental.



6 CONCLUSIONS

Tal i com es desprèn dels apartats anteriors, es considera que la proposta de la modificació puntual de les NNSS de Benifallet adopta adequadament els principis del desenvolupament urbanístic sostenible. En aquest sentit, cal posar de manifest que es preveu millorar la gestió i control de les actuacions a realitzar dins dels àmbits de sòl no urbanitzable sòl lliure de protecció especial, Clau 33.

D'una banda, les actuacions previstes representen una adequació dels usos permesos mitjançant uns paràmetres i criteris que s'ajustin a la realitat d'aprofitament de les zones. No obstant això, cal prendre en consideració les diferents mesures ambientals proposades juntament amb aquesta regulació dels usos del sòl, que permeten fer front als possibles impactes, els quals es minimitzen sensiblement.

De manera resumida, les diverses mesures ambientals que contindrà l'informe d'avaluació ordinari són els que s'exposen en el punt "5.2 Mesures preventives, correctives i compensatòries", d'aquest mateix document, que es poden apuntar com les següents:

- Impactes derivats per l'ús, es regularan adequadament els usos i activitats. Els nous usos previstos són el ramader i l'agropecuari, que no malmeten ni alteren la realitat dels terrenys.
- Fauna i flora, es contempla la preservació de les comunitats vegetals i animals d'interès. Els nous usos establerts preservaran aquests actius i els milloraran, ja que es tindrà en compte la correcta implantació.
- Qualitat de les aigües, el pla prohibirà qualsevol abocament, i es desenvoluparà la depuració de l'aigua i el seu aprofitament.
- Integració edificacions, les formes construïdes no superaran les alçades reguladores i seran amb cobertes inclinades. Es prioritzaran materials amb colors terrosos i vegetals. Es minimitzarà l'impacte de l'edifici amb la plantació d'elements vegetals.
- Geologia, el pla prohibirà els usos extractius derivats del subsòl i garantirà la minimització dels moviments de terres.
- Contaminació acústica, lluminosa i de qualitat de l'aire. Es controlarà mitjançant un estudi respecte les noves activitats relacionades amb l'ús.

Per altra banda, les actuacions previstes permeten un desenvolupament de l'àrea proporcionat a les noves necessitats i a l'ús que se'n preveu. Això, sempre generant un cert grau d'ordre en les construccions i en la vialitat que permetin una millora de la integració i harmonització paisatgística, fet que esdevé ambientalment positiu. En aquest sentit és important la sensibilitat que s'atorga a la necessitat de realitzar les actuacions a través dels camins existents sense afectar nous terrenys.

Per al correcte desenvolupament i redacció d'aquest document estratègic previ, s'ha tingut en compte la regulació vigent, fixada en l'article 17 de la Llei 6/2009 (en el cas del planejament urbanístic), tenint present els aspectes introduïts per la Llei 21/2013. També s'ha realitzat un estudi de diversos documents complementaris, com ara la Guia Bàsica d'Avaluació ambiental o la Guia de l'Avaluació Ambiental en el planejament



urbanístic, entre els més destacats. Per últim, s'han pres com a referència altres modificacions i planejaments urbanístics actuals, per tal d'assegurar uns estàndards alts, fer un estudi exhaustiu de tots els possibles efectes sobre el medi ambient i per poder donar una resposta satisfactòria.

Amb tot, es considera que la proposta que es presenta dona compliment als objectius ambientals que s'han definit amb anterioritat, tant per la sensibilització, pel treball, com per la consideració de les diferents mesures respecte els objectius inicials.

Tortosa, 8 de Novembre 2018



Xavier Rodríguez Galdeano
arquitecte

