



Pla Comarcal de  
**JOVENTUT**  
Moianès · 2024-2027

CONSELL COMARÇAL  
DEL  
MOIANÈS



Amb el suport de:



Diputació  
Barcelona



Generalitat  
de Catalunya

# Índex de continguts

1. Presentació .....	1
1.1. Contextualització normativa.....	2
1.2. Qüestions inicials .....	4
1.2.1. Antecedents .....	4
1.2.2. Singularitats de l'ens .....	5
1.2.3. L'Oficina Jove del Moianès.....	7
1.2.4. Què entenem per joventut? .....	8
2. Diagnosi .....	10
2.1. Revisió de l'anterior PCJ.....	10
2.2. Metodologia.....	12
2.2.1. Temes focalitzats .....	12
2.2.2. Plantejament metodològic de la diagnosi .....	14
2.3. Dades genèriques .....	17
2.3.1. Dades sociodemogràfiques.....	17
2.3.2. Recursos del territori relacionats amb joventut.....	23
2.3.3. Mapa d'agents .....	25
2.4. Anàlisi dels temes focalitzats.....	27
2.4.1. Tema focalitzat 1: Salut i benestar emocional.....	27
2.4.2. Tema focalitzat 2: Àmbit laboral i emprenedoria.....	37
2.4.3. Tema focalitzat 3: Àmbit formatiu i educatiu .....	43
2.4.4. Tema focalitzat 4: Oci i lleure .....	47
2.4.5. Tema focalitzat 5: Comunicació i foment de la participació .....	49
2.5. Conclusions i orientacions estratègiques .....	51
3. Missió i objectius estratègics.....	57
4. Criteris metodològics.....	59
5. Línies d'actuació .....	60
5.1. OBJECTIU ESTRATÈGIC 1: PROMOURE EL BENESTAR I LA QUALITAT DE VIDA .....	60
5.2. OBJECTIU ESTRATÈGIC 2: FACILITAR L'EMANCIPACIÓ JUVENIL .....	64
5.3. OBJECTIU ESTRATÈGIC 3: COMUNICACIÓ I PARTICIPACIÓ.....	69
5.4. OBJECTIU ESTRATÈGIC 4: TREBALL EN XARXA I TRANSVERSALITAT .....	70

6. Temporització .....	74
7. Recursos.....	74
8. Model d'avaluació .....	76
9. Annex 1 .....	88
9.1. Enquesta dirigida al jovent de 16 a 29 anys del Moianès .....	88
9.2. Esquema sessions participatives joves 12-16 anys.....	94
9.3. Guió orientatiu preguntes entrevistes professionals .....	96

# 1. Presentació

El present document respon a la iniciativa i la voluntat per part del Consell Comarcal del Moianès d'impulsar un nou Pla Comarcal de Joventut (PCJ) pel període 2024-2027, que pugui donar continuïtat a alguns dels objectius i línies d'actuació ja iniciades durant el període 2020-2023, i que permeti continuar aportant legitimitat a les polítiques de joventut de la comarca.

Considerem que és imprescindible comptar amb aquest instrument que faciliti l'organització i la coordinació dels recursos del Moianès en matèria de joventut, tant econòmics com humans, així com estableixi un full de ruta de les accions que es pretenen impulsar els pròxims anys. Tanmateix, disposar d'aquest instrument permetrà facilitar el seguiment i l'avaluació d'aquestes accions, quelcom imprescindible per continuar implementant millores i mantenir actualitzat el coneixement sobre les necessitats de les persones joves de la comarca.

Finalment, l'elaboració d'aquest document ha afavorit la participació i la generació d'espais de treball i d'intercanvi molt enriquidors amb diferents agents: joves, Ajuntaments, càrrecs polítics, entitats i professionals de diferents serveis i àmbits. En definitiva, el mateix procés d'elaboració ha generat uns aprenentatges i ha permès fer un treball de sensibilització amb tots els agents implicats, posant en valor el col·lectiu de joves des d'una mirada empoderadora i contemplant als i les joves com a subjectes de ple dret.

---

## 1.1. Contextualització normativa

---

A Catalunya, existeixen dos documents que orienten el desplegament de les polítiques de joventut.

En primer lloc, la **Llei 33/2010, de l'1 d'octubre, de polítiques de Joventut de Catalunya** planteja com a funció dels ens locals i supramunicipals el fet d'elaborar plans locals i comarcals en matèria de polítiques de joventut, per definir els objectius, les línies estratègiques i actuacions que es desplegaran.

En segon lloc, l'esmentada Llei 33/2010 també situa el Pla Nacional de Joventut de Catalunya en el centre de les polítiques de joventut de la Generalitat, dels governs locals i de les entitats i, per tant, el **PNJCat 2030** és un dels documents de partida per l'elaboració d'aquest nou Pla Comarcal de Joventut del Moianès 2024-2027. D'una banda, ja des de l'anterior PNJCat es defineix el concepte de joventut no només com una etapa vital caracteritzada per l'edat, sinó també com un període de transicions socials i personals, caracteritzat per canvis en l'educació, la inserció laboral, la independència econòmica, la construcció d'una identitat personal i social, i la formació de noves relacions personals i familiars. Així, la joventut és vista com un període dinàmic i divers, amb una varietat d'experiències i necessitats, que es pretenen explorar durant l'elaboració d'aquest Pla Comarcal de Joventut. Alhora, en el PNJCat 2030 també es conclou que la joventut es constitueix com l'etapa de la vida més important perquè condiciona la resta de les etapes, ja que durant aquest període s'adquireix el caràcter i la personalitat, i s'estableixen les bases de la pròpia posició social a través dels processos formatius i d'inserció laboral. Com s'exposa en el PNJCat, és per això que les polítiques d'infància i joventut són especialment estratègiques, perquè tenen un impacte al llarg de la vida dels individus. Els plans comarcals de joventut, es recullen també com a instrument necessari en el PNJCat, amb rang de pla sectorial de coordinació en matèria de joventut. Alhora, en el marc del Contracte Programa 2022-2025 per a la coordinació, la cooperació i la col·laboració entre el Departament de Drets Socials i el Consell Comarcal del Moianès en matèria de serveis socials i altres programes relatius al benestar social i, específicament, d'acord amb la Fitxa 41 - Servei comarcal de joventut, s'insta també als ens locals supramunicipals a elaborar i aprovar plans comarcals de joventut com el present.

D'altra banda, en el PNJCat 2030 s'exposa que la **missió de les polítiques de joventut ha de ser l'emancipació plena de les persones joves**, entenent l'emancipació en sentit ampli i, per tant, incloent àmbits diversos com l'accés a l'habitatge, la salut, el treball, la trajectòria educativa, la participació, l'accés a la cultura, etc. Àmbits que condicionen el desenvolupament del seu projecte de vida amb tots els drets, no només en l'àmbit individual, sinó també col·lectiu.

Tanmateix, el PNJCat estableix quatre grans reptes als quals es vol donar resposta a escala nacional en el període 2023-2030:

- 1. Independència juvenil**, per garantir el desenvolupament de trajectòries educatives i laborals de qualitat, així com l'accés a un habitatge digne.
- 2. Benestar i qualitat de vida**, per assegurar la salut física i mental, així com el desenvolupament de la vida de les persones joves en entorns saludables.
- 3. Participació i protagonisme jove**, per esdevenir agents actius en els afers públics i de la comunitat, així com en la defensa dels drets i llibertats.
- 4. Equitat i inclusió jove**, per avançar cap a la igualtat efectiva i la no discriminació de totes les persones joves.

Finalment, també s'hi descriuen els principis clau pel disseny, implementació, seguiment i avaluació de les polítiques de joventut:

- 1. Enfocament de drets:** es planteja la necessitat de pensar les polítiques de joventut com a part de les obligacions públiques per al compliment efectiu dels drets socials.
- 2. Qualitat i innovació:** el desplegament de les polítiques de joventut s'ha de basar en l'evidència, la rellevància, la proximitat, el reconeixement de la diversitat, la innovació social, la inversió i la transformació digital.
- 3. Treball en xarxa i integralitat:** cal el treball en xarxa dels agents socials i de la població jove, sumat a la transversalitat institucional.
- 4. Perspectiva interseccional:** les polítiques de joventut han d'estar a l'avantguarda i apostar per la implementació de la mirada interseccional, reconeixent la diversitat del col·lectiu jove i entenent la complexitat de la desigualtat i la necessitat d'un abordatge multifactorial.
- 5. Mirada internacional i l'agenda global:** cal desplegar les polítiques de joventut en coordinació amb altres agents internacionals i en el marc dels Objectius de desenvolupament Sostenible (ODS).

Finalment, cal destacar que, amb l'entrada en vigor del Decret 187/1993, de 27 de juliol, de delegació de competències de la Generalitat en matèria de joventut a les comarques, el Consell Comarcal del Moianès té delegades les competències d'execució en matèria d'instal·lacions destinades a activitats amb infants i joves. Aquestes deriven de la Llei 38/1991, de 30 de desembre, d'instal·lacions destinades a activitats amb infants i joves, i del Decret 16/2022, d'1 de febrer, d'instal·lacions juvenils i de modificació del Reglament de campaments juvenils, aprovat pel Decret 203/2013, de 30 de juliol. En els acords del Contracte Programa amb el Consell Comarcal del Moianès, també es recull la col·laboració en la verificació del compliment del Decret 267/2016, de 5 de juliol, de les activitats d'educació en el lleure en les quals participen menors de 18 anys. Per tant, aquestes dues actuacions, malgrat que no apareixen en les línies d'actuació detallades més endavant, també esdevenen funcions del Servei Comarcal de Joventut.

---

## 1.2. Qüestions inicials

---

El Pla Comarcal de Joventut del Moianès pretén esdevenir un document estratègic que defineixi les polítiques comarcals de joventut pel període 2024-2027. La principal missió del nou Pla és garantir l'accés universal i normalitzat de la gent jove als múltiples recursos presents al territori i al seu entorn, per tal que puguin escollir i construir en llibertat i igualtat d'oportunitats el seu projecte personal i col·lectiu. El Pla impulsarà tot un seguit d'actuacions, programes, projectes i recursos que s'adreçaran a la gent jove de la comarca.

Es presentarà, en primer lloc, una **diagnosi** que reflecteix la primera fase del procés d'elaboració del present Pla. Per dur-la a terme, s'ha fet un procés de reflexió previ per definir on es vol posar la mirada, racionalitzant i limitant el procés en funció dels recursos disponibles i valorant el que s'ha fet anteriorment. Per a fer-ho, s'ha comptat amb el suport de l'Oficina del Pla Jove (Àrea d'Educació, Esports i Joventut de la Diputació de Barcelona). El procés de Diagnosi del PCJ s'ha realitzat conjuntament amb personal tècnic de totes les àrees del Consell Comarcal del Moianès i del Consorci del Moianès, així com els corresponents càrrecs polítics, professionals d'altres serveis, entitats municipals i comarcals, altres agents socials i persones joves del territori. La participació de persones procedents de diversos àmbits i amb diferents vivències ofereix una varietat de punts de vista molt enriquidora i necessària per tal de mantenir una mirada oberta i crítica en tot el procés.

La diagnosi pretén aportar informació actualitzada de la situació, necessitats i preocupacions dels i les joves del Moianès, obtinguda a partir de l'ús de diferents tècniques i eines d'anàlisi, tal com s'exposarà més endavant.

En segon lloc, s'exposen la **missió, els objectius estratègics i els criteris metodològics** que pretenen guiar el desplegament del present Pla. A continuació, es concreten les **línies d'actuació** proposades pels anys 2024-2027, la seva **temporització** i el corresponent **model d'avaluació**.

---

### 1.2.1. Antecedents

---

En primer lloc, el Consorci del Moianès va elaborar el *Pla Local Mancomunat del Moianès 2014-2016*, que contemplava la realitat dels deu municipis que ara formen la comarca. Ara bé, el treball en l'àmbit de joventut ja s'havia iniciat l'any 2006. Va ser el 2009, una vegada creada l'àrea de dinamització comunitària, quan es va fer el primer Pla Mancomunat de Joventut pel període 2010-2012. És important destacar que aquest primer Pla ja compartia la missió i els principis rectors de l'anterior PNJC 2010-2020: facilitar la realització del projecte de vida de les persones joves del Moianès, atesa la diversitat d'aquest col·lectiu; i apoderar la persona jove com a agent de canvi social, fomentant el seu paper actiu al territori, a través dels espais i els processos participatius del territori.

En segon lloc, el Consell Comarcal del Moianès, va aprovar l'any 2020 el Pla Comarcal de Joventut 2020-2023, sent aquest el document que ha estat regint els objectius i les actuacions en matèria de joventut els darrers anys. El PCJ del Moianès 2020-2023 es va aprovar amb l'objectiu de donar sentit i coherència a les iniciatives planificades en matèria de joventut, tenint en compte l'anàlisi de les necessitats del col·lectiu jove de la comarca, així com les potencialitats de les polítiques de joventut que ja s'estaven desenvolupant als municipis.

Així doncs, donat que l'anterior Pla Comarcal de Joventut finalitzava l'any 2023 la seva vigència, tant tècnicament com políticament, s'ha apostat per elaborar un nou Pla, amb la voluntat que esdevingui un instrument que ajudi a continuar dotant de major sentit les polítiques de joventut de la comarca, a adequar-les millor a la realitat i definir amb més precisió els objectius que es pretenen assolir.

Cal destacar que en els darrers anys, des del Consell Comarcal del Moianès, també s'han elaborat altres documents que impliquen també actuacions en l'àmbit de joventut i que caldrà tenir en compte per l'elaboració d'aquest nou PCJ. Entre aquests, destaquen el Pla Estratègic Comarcal 2021-2025, el Pla d'igualtat de gènere del Moianès 2021-2024, el Pla per la diversitat afectiva, sexual i de gènere 2022-2025, el Protocol davant les violències masclistes i lgtbifòbiques en espais públics d'oci, el Pla de Prevenció del Consum de Drogues i l'ús problemàtic de Pantalles al Moianès 2022-2025, i el Pla de Salut Comarcal 2022-2025. Tanmateix, el municipi de Moià és l'únic que compta actualment amb un Pla Local de Joventut 2022-2025.

---

### 1.2.2. Singularitats de l'ens

---

La comarca del Moianès, creada oficialment el 2015, emergeix com una entitat territorial nova, resultant de la unió de deu municipis que anteriorment formaven part de les comarques d'Osona, Bages i Vallès Oriental. Aquesta formació representa un moment històric clau, marcant l'inici d'una nova era en la gestió territorial i comunitària. La transició dels municipis de tres comarques diferents a una comarca unificada ha creat una dinàmica única, influenciant les polítiques i les necessitats específiques dels i les joves d'aquest territori. Aquesta unió ha suposat no només un canvi administratiu, sinó també el començament d'un nou capítol en el desenvolupament econòmic, social i cultural de la comarca.

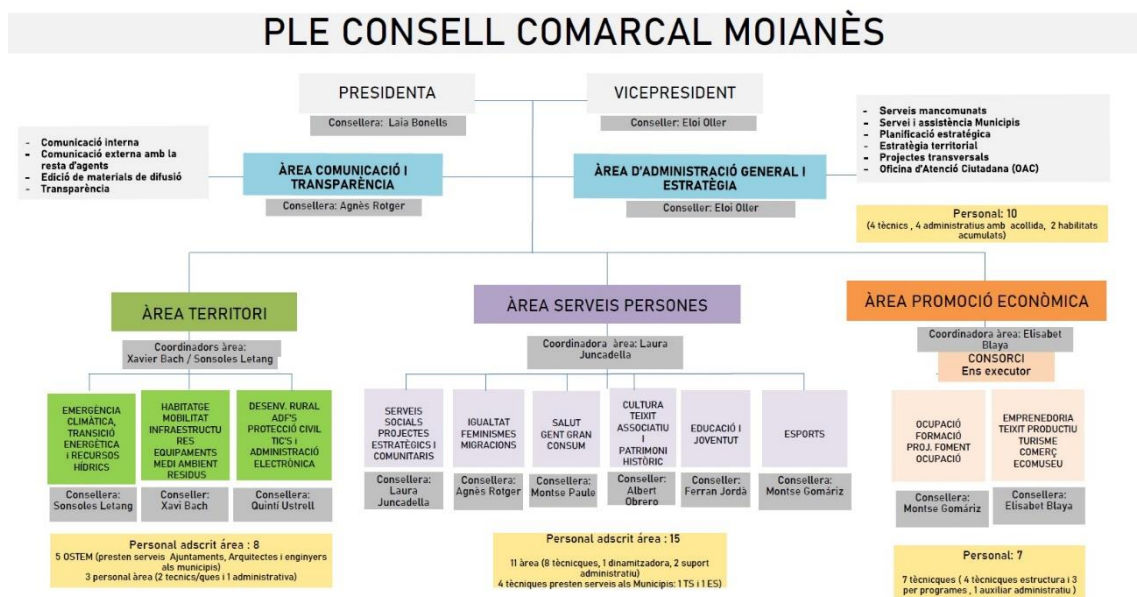
L'anterior distribució territorial genera que encara hi hagi serveis que continuïn estant situats fora de la comarca (per exemple, el SIE) i, alhora, que hi hagi alguns sectors amb qui sovint es requereix la coordinació i el treball conjunt que continuen treballant de forma diferenciada (per exemple, hi ha tres àrees bàsiques de salut vinculades al Moianès).

Això és especialment significatiu en el cas de la distribució dels centres educatius de secundària de referència, ja que un se situa fora de la comarca, esdevenint un repte únic per a la joventut del Moianès. Aquesta situació pot influir en la identitat comarcal

del jovent, ja que els desplaçaments necessaris per a l'educació els connecten amb altres comunitats. A més a més, aquesta disposició pot generar desafiaments logístics per als estudiants i les seves famílies, afectant l'accés a l'educació i a les activitats extraescolars. Aquesta realitat requereix una atenció especial en les polítiques de joventut, per assegurar que les necessitats educatives, socials i de transport dels i les joves siguin satisfetes adequadament. També és un fet que suma complexitat a la diagnosi i, posteriorment, en la intervenció amb la pluralitat de joves del Moianès.

La formació del Consell Comarcal del Moianès, com s'ha comentat, ha generat un canvi en la gestió de la comarca i una evolució en l'enfocament de projectes de desenvolupament econòmic i social. El Consell, succeint i complementant actualment al Consorci del Moianès, ha heretat i ampliat el treball transversal i de cooperació. Aquesta transició és fonamental per comprendre l'actual configuració de serveis i programes, especialment en relació amb les polítiques de joventut, marcant una nova etapa en la integració i el desenvolupament comarcal.

La comarca del Moianès ocupa, aproximadament, una superfície de 337,91 km<sup>2</sup> i té una població total de 14.668 habitants segons dades dels padrons municipals de 2023 (7.566 són homes i 7.102 són dones). Com ja s'ha comentat, la formen deu municipis, dels quals el més petit (Granera) té 93 habitants i el més gran (Moià), compta amb 6.670 habitants i suposa el 45% de la població de tota la comarca. Aquesta realitat territorial, amb municipis petits i en territori rural, també condiona el nombre i la tipologia de joves a cada poble, fet que cal tenir en compte perquè implica realitats i dinàmiques juvenils molt diferents que cal considerar i, probablement, propostes d'actuacions distintes a diferents municipis amb necessitats diverses.



Esquema 1: Organigrama Consell Comarcal del Moianès

La distribució de competències dins del Consell Comarcal del Moianès es caracteritza per la seva diversitat i enfocament integral. Cada àrea - Administració General i

Estratègia, Comunicació i Transparència, Territori, Serveis a les Persones, i Promoció Econòmica - opera amb la finalitat de proporcionar un servei integral a la comunitat i a les persones. Aquest enfocament transversal és crucial per a les polítiques de joventut, ja que permet una integració efectiva de les diferents àrees per abordar de manera holística els reptes i oportunitats dels i les joves de la comarca.

El **Servei Comarcal de Joventut** es troba integrat en l'àrea de serveis a les persones. Les seves funcions són les següents:

- Vetllar per la coordinació de les actuacions i els serveis que s'estan duent a terme des de l'Oficina Jove de la XNEJ a la comarca, convocant almenys mensualment les reunions de coordinació de l'Oficina Jove, on assisteixen tots els professionals implicats en el funcionament d'aquesta.
- Garantir a través dels serveis comarcals de joventut (SCJ) el desplegament de les funcions dels consells comarcals recollides a la Llei de polítiques de joventut de Catalunya, com a ens supramunicipal.
- Oferir suport, assistència i cooperació als municipis de la comarca en matèria de joventut a través de la coordinació i implementació del present Pla Comarcal de Joventut en el marc del Pla Nacional de Joventut de Catalunya (PNJCat 2030), donant resposta coherent a les necessitats dels i les joves de la comarca.
- Exercir per delegació les facultats executives en matèria d'instal·lacions juvenils que són competència de la Generalitat, d'acord amb el que determina el Decret 140/2003, de 10 de juny. Aquestes potestats executives són les de tramitació de la legalització de les instal·lacions, l'activitat inspectora i l'activitat sancionadora.
- Promoure i vetllar pel compliment del Decret 267/2016, de 5 de juliol, de regulació de les activitats d'EduLleure en les quals participin menors de 18 anys, amb la finalitat d'establir els elements mínims indispensables relatius a qualitat pedagògica i a la seguretat dels infants o joves participants.

---

### 1.2.3. L'Oficina Jove del Moianès

---

La Llei 33/2010, d'1 d'octubre de polítiques de joventut amb la creació de la Xarxa Nacional d'Emancipació Juvenil i establint la Direcció General de Joventut (DGJ), per tal que disposi d'Oficines Joves com a eines per desplegar la llei a cadascuna de les comarques.

La DGJ, a través del Contracte programa, vincula el finançament per al desplegament de l'Oficina jove del Moianès a través de la Fitxa 42, a la qual ens adherim des de l'any 2018.

La proposta de desplegament de l'Oficina Jove és itinerant i descentralitzada a tots els municipis de la comarca. Aquesta itinerància i descentralització es preveu de la següent manera, per tal de poder tenir una incidència real als municipis de la comarca:

<b>Itinerància del servei</b>	<b>Municipis</b>
Setmanalment	Moià, Castellterçol
Quinzenalment	Calders, Castellcir, Monistrol de Calders, Sant Quirze Safaja i Santa Maria d'Oló
Mensualment	Collsuspina i l'Estany
A demanda	Granera

Taula 1: Model d'itinerància Oficina Jove del Moianès.

Encara que l'Oficina Jove té un espai físic definit als deu municipis de la comarca per poder oferir un servei itinerant i descentralitzat, la seva seu o espai central es troba en un equipament municipal de Moià que, alhora, també és la seu de l'Espai Jove La Pólvora (ens local). És per això que existeix una coordinació contínua amb l'Ajuntament de Moià per no encavalcar-nos en les accions que es derivin del Pla Local de Joventut de Moià.

D'altra banda, a la comarca, actualment només hi ha un altre Punt d'Informació Juvenil operatiu: el SIOAJ El Kastell (Castellterçol).

Tot i així, com s'exposarà més endavant, en la resta de municipis hi ha espais que, tot i no estar definits com a punts joves ni dinamitzats per professionals, cal tenir en compte i valorar com a espais de participació o de referència pel jovent.

Cal destacar que, a partir de l'any 2024, es comptarà també amb un tècnic/a compartit/da de joventut a la comarca, a través de la Fitxa 43.2. de l'esmentat Contracte Programa, que permetrà incrementar encara més el suport al desplegament de les polítiques locals de joventut al Moianès.

#### 1.2.4. Què entenem per joventut?

Establir el marc sota el qual s'entén el concepte de joventut en aquest Pla Comarcal de Joventut és clau en tant que aquest aspecte condicionarà el disseny i desenvolupament de les polítiques de joventut, i les línies estratègiques que contemplarà el futur Pla.

En primer lloc, voldríem destacar que el concepte de joventut inclou una gran pluralitat de persones joves diverses pel que fa a necessitats, preferències, expressions, posicionaments, identitats i, en definitiva, formes d'entendre i concebre la vida. Tot i això, l'etapa de joventut fa referència a un procés de desenvolupament vital compartit, amb unes característiques i necessitats concretes i diferenciades d'altres moments vitals.

D'altra banda, no hi ha consens a l'hora de delimitar les edats que contempla aquesta etapa. És per això que en el marc del present Pla, com també contemplava el PCJ 2020-2023, es conceben com a persones joves totes aquelles que es trobin en la franja compresa entre els 12 i els 29 anys. S'ha establert l'edat d'inici coincidint amb el moment en què els i les joves comencen l'institut i, finalment, s'han definit els 29 anys com a edat

màxima preveient la possibilitat d'emancipació dels i les joves a aquesta edat, encara que la precarietat laboral i les dificultats d'accés a l'habitatge podrien fer que incrementem aquesta edat màxima en futurs plans.

En conclusió, el Pla Comarcal de Joventut del Moianès 2024-2027 entén la joventut com una etapa de gran diversitat, on coexisteixen múltiples realitats i necessitats, i aquesta és una concepció que concorda amb la inclosa al PNJCat 2030 (com s'ha comentat anteriorment), que també reconeix la joventut com un període de transicions vitals i desenvolupament. En ambdós casos, es destaca la importància de reconèixer la joventut com una categoria socialment construïda, subjecta a canvis i transformacions socials. Això implica adaptar les polítiques i accions a les diverses necessitats de subgrups d'edat que poden coexistir dins d'aquest ampli espectre, des dels 12 als 29 anys, tenint en compte els reptes específics de cada etapa dins d'aquesta franja d'edat.

## 2. Diagnosi

### 2.1. Revisió de l'anterior PCJ

Com ja s'ha comentat, el Consell Comarcal del Moianès, disposa d'un PCJ amb data de vigència 2020-2023. És per això que es proposa reflexionar sobre quins aspectes continuen vigents, i quines són les propostes de millora que s'han de tenir en compte en l'elaboració del nou Pla.

El Pla Comarcal de Joventut del Moianès 2020-2023 contenia tres objectius estratègics, que es desplegaven en un total de 14 línies estratègiques, que es resumeixen a continuació.

<b>Objectius</b>	<b>Línies estratègiques</b>
<i>Facilitar l'emancipació juvenil en el territori.</i>	Desplegament de l'Oficina Jove
	Inserció laboral al territori
	Suport socioeducatiu ESO
	Estudis post-obligatoris
	Habitatge
<i>Promoure el benestar i la cohesió social.</i>	Ofertes d'oci
	Oferta esportiva
	Prevenió consum drogues
	Relacions sexo-afectives i diversitat sexual i de gènere
	Foment participació juvenil
<i>Potenciar el treball en xarxa i la mobilitat en el territori.</i>	Suport als municipis
	Formació professionals
	Mobilitat
	Inspeccions instal·lacions i activitats de lleure

Taula 2: Objectius i línies estratègiques de l'anterior Pla Comarcal de Joventut 2020-2023.

Després de la corresponent revisió i avaluació de l'anterior Pla, tant a nivell tècnic com polític, mitjançant reunions realitzades el mes de novembre de 2023, s'ha constatat que els tres objectius estratègics continuen vigents, així com les corresponents línies

estratègiques, ja que totes derivaven de competències que tenen les diferents àrees que conformen el Consell Comarcal.

Les principals dificultats detectades durant la implementació de l'anterior PCJ 2020-2023 han estat:

- La manca d'un equip major de professionals tècnics dedicats a l'àrea de joventut.
- La complexitat de posar en valor la necessitat de contemplar les característiques específiques del col·lectiu jove en totes les actuacions promogudes per les diferents àrees del Consell Comarcal del Moianès i Consorci del Moianès (el repte de garantir la transversalitat). Manquen dades de participació desagregades per edats a diferents serveis i àrees del CCMoianès i Consorci.
- La necessitat d'establir un consens sobre la concepció i la mirada respecte al col·lectiu jove en els diferents agents que intervenen amb aquest en la comarca.
- La baixa participació dels i les joves en algunes de les actuacions proposades, especialment de la franja d'edat +18 anys.

Ara bé, malgrat que els objectius i línies estratègiques continuïn vigents, s'han detectat algunes propostes de millora a incorporar en el futur Pla. D'una banda, s'ha detectat que l'anterior Pla no contemplava explícitament la salut entesa en un sentit ampli i promovent actuacions per la millora de la salut mental i el benestar emocional dels i les joves, probablement perquè cal tenir en compte que durant el període de vigència de l'anterior Pla, la situació excepcional causada pel COVID-19, ha generat necessitats no (tan) existents anteriorment i que s'haguessin de readaptar molts dels projectes i actuacions previstos. D'altra banda, també destaquen com a propostes de millora o noves necessitats sorgides el fet de treballar per a la prevenció del suïcidi juvenil, contemplar el foment d'alternatives a l'oci "de consum" i en l'oci nocturn, l'establiment d'un sistema de transport comarcal durant les Festes Majors, el fet de posar en valor la cultura i artistes joves del Moianès, estudiar la viabilitat de proposar un camp de treball per a joves a la comarca, o potenciar més actuacions de prevenció de l'ús problemàtic de pantalles. Totes aquestes propostes o noves necessitats han estat avaluades amb els diferents agents durant el procés de diagnosi per tal de valorar si s'incorporaven al nou Pla.

Per acabar, en termes generals, es destaca la necessitat de crear un nou Pla que sigui més sintètic, concret i operatiu perquè sovint la transversalitat i integralitat que implica el treball en joventut suposa plantejar-se uns objectius massa ambiciosos i que no acaben repercutint de forma real i tangible en la població jove.

---

## 2.2. Metodologia

---

### 2.2.1. Temes focalitzats

---

Mitjançant la focalització es fa abastable el procés de diagnosi, permetent centrar l'anàlisi en allò que considerem essencial, des de la proximitat i el coneixement del territori.

La focalització que guia la Diagnosi d'aquest Pla Comarcal de Joventut del Moianès és la següent:

TEMA PRIORITARI	JUSTIFICACIÓ
<b>1. Salut i benestar emocional</b>	<p>Arran de la pandèmia, el col·lectiu de 16 a 30 anys ha sigut el col·lectiu més afectat pels símptomes de depressió, igual que pels símptomes d'ansietat. Alhora, dins d'aquest grup, les noies han experimentat en major mesura aquestes simptomatologies<sup>1</sup>. Des dels diferents serveis i agents que intervenen amb joves al Moianès, s'ha detectat aquest increment del malestar emocional del col·lectiu i, durant els darrers anys, s'ha hagut de donar resposta (encara que no apareixia al PCJ 2020-2023) implementant actuacions i programes en aquest àmbit. Tot i això, es veu la necessitat d'ordenar els recursos existents i treballar millor la prevenció del malestar emocional des d'una perspectiva comunitària. Tanmateix, en l'àrea de joventut, es disposa d'un Pla de Prevenció del Consum de Drogues i l'ús problemàtic de pantalles, i un Protocol davant les violències masclistes i lgtbifòbiques en espais públics d'oci, i es vol continuar treballant en ambdós temes contribuint també positivament en el benestar del jovent.</p> <p>Alhora, i des d'una mirada interseccional, en totes les accions caldrà valorar que factors com el gènere o les condicions socioeconòmiques també influeixen en la salut emocional dels i les joves, i caldrà desenvolupar programes específics que abordin aquestes interseccions.</p>

---

<sup>1</sup> Centre de Documentació Juvenil (2021). Joves i salut mental en temps de la COVID-19 IV.

<p><b>2. Àmbit laboral i emprendoria</b></p>	<p>L'àmbit laboral és un dels que més s'ha procurat treballar des de l'àrea de joventut, sobretot perquè fins al moment, l'Oficina Jove comptava amb l'assessoria especialitzada de treball i també s'ha apostat per sol·licitar, de nou, la figura de referent d'ocupació juvenil, que permet oferir una atenció individualitzada i específica al col·lectiu jove en l'àmbit laboral. Es considera imprescindible continuar treballant per l'orientació i l'acompanyament en la cerca de feina com a via per a l'emancipació dels i les joves, i el coneixement dels seus drets i deures. Darrerament, també s'ha apostat per la creació d'una taula configurada per diferents agents i serveis per treballar aquells casos de joves que estan fora del circuit laboral i formatiu. D'altra banda, també s'ha detectat que al Moianès hi ha molts joves que han apostat per l'emprendoria o l'autoocupació, i aquest és un fet que aporta singularitat i valor a la comarca, i que es vol indagar més en aquesta diagnosi. Per tal d'oferir un suport personalitzat al jovent, caldrà també considerar que variables com l'origen social, el nivell educatiu o el gènere poden afectar les oportunitats laborals i d'emprendoria dels i les joves, i caldrà garantir accions que reverteixin aquestes desigualtats.</p>
<p><b>3. Àmbit formatiu i educatiu</b></p>	<p>Un dels reptes de la comarca és el fet de valorar la possibilitat de millorar i ampliar l'oferta educativa post-obligatòria. Al Moianès, no hi ha opcions disponibles per fer el batxillerat artístic i només hi ha un CFGM d'atenció a persones en situació de dependència. Aquesta situació genera que molts/es joves marxin (fins i tot, a viure) fora de la comarca durant l'etapa post-obligatòria. Alhora, s'ha detectat en els darrers anys una major diversificació dels centres educatius de secundària on assisteix el jovent del Moianès, afegint complexitat a la intervenció i el contacte amb joves que s'acostuma a tenir en aquests espais. També es considera necessari indagar en els interessos i necessitats formatives del jovent, per continuar oferint cursos professionalitzadors i altres formacions gratuïtes que promoguin la seva participació. Cal destacar que en aquest eix es tindrà en compte a l'hora de planificar les actuacions que la diversitat cultural, geogràfica i socioeconòmica dels i les joves pot influir en les seves decisions educatives i necessitats formatives.</p>
<p><b>4. Oci i lleure</b></p>	<p>Amb relació al primer tema prioritzat, la disponibilitat d'ofertes diverses d'oci i lleure pel jovent a la comarca també és un aspecte que cal continuar treballant per millorar el benestar dels i les joves. Fruit de les reunions políticotècniques, es constata la sensació que el jovent tendeix a deixar algunes activitats extraescolars durant l'adolescència i, alhora, tendeixen a trobar-se a places o al carrer, participant poc de les activitats que es proposen en els espais joves. Alhora, pel que fa a l'oci nocturn, al Moianès hi ha una cultura d'oci bastant centrada en el consum i en els bars, i es veu la necessitat de treballar alternatives en aquest sentit. D'altra banda, existeix la preocupació per la disminució de la implicació del jovent en l'associacionisme</p>

	(especialment de la franja menor d'edat) i preocupa (sobretot als càrrecs polítics) la possibilitat de relleu generacional en algunes entitats que fa anys que existeixen als municipis. En aquest àmbit, es contemplaran la diversitat d'interessos i necessitats d'oci dels i les joves, considerant també com interseccionen factors com l'edat, el gènere i/o el context socioeconòmic.
<b>5. Comunicació i foment de la participació</b>	En l'àrea de joventut, malgrat que s'utilitzen diversos canals de difusió de la informació, continua existint el repte que aquesta arribi a tots els perfils de joves i, alhora, que el conjunt de la comunitat i els Ajuntaments s'assabentin de les actuacions que es realitzen des del Consell Comarcal. Considerem que un bon pla de difusió de la informació, fomentaria la participació del jovent en totes les actuacions proposades. Alhora, es considera que aquest pla de difusió ha de tenir en compte el fenomen (i problema) de la sobreinformació en l'era digital. També caldrà que aquest pla de comunicació contempli l'adaptació dels canals de comunicació i participació per assegurar que arriben a tota la diversitat de joves de la comarca, tenint en compte diferents estils de vida i preferències de comunicació.

*Taula 3: Justificació dels temes prioritzats per la diagnosi del present pla.*

Cal destacar que, malgrat que s'han prioritzat els temes anteriors, en els futurs apartats també es farà breu esment de dades sociodemogràfiques generals que ajudaran a situar la realitat de la comarca, així com d'altres dades (com habitatge o mobilitat) que també contribueixen a interferir en el benestar o malestar del jovent i, per això, es considera rellevant destacar-les.

---

### 2.2.2. Plantejament metodològic de la diagnosi

---

Per l'elaboració d'aquesta diagnosi s'han utilitzat diferents instruments i metodologies per la recollida de la informació, tal com es descriu a continuació, amb l'objectiu de poder triangular la informació, obtenir una visió més completa de la realitat, i aportar rigor i validesa als resultats.

La definició del plantejament de la diagnosi s'ha fet, en primer lloc, en consens entre les tècniques de l'àrea de serveis a les persones i d'altres àrees participants en la sessió inicial de treball, el conseller de joventut i els regidors/es municipals de joventut. En segon lloc, amb els i les professionals d'altres serveis externs o entitats que intervenen amb joves al Moianès. Finalment, també s'han incorporat algunes de les propostes que han sorgit de la interacció amb joves de la comarca.

La informació recollida en el marc d'aquesta diagnosi sobre els temes prioritzats que s'han descrit en l'apartat anterior ha estat la suma de la triangulació de diverses metodologies. Per una banda, l'anàlisi de **dades estadístiques externes** (obtingudes dels padrons municipals d'habitants, el cens de població i habitatges INE, el Departament d'Educació, l'ESTUDES i l'EDADES) i també altres dades quantitatives obtingudes a partir d'enquestes dirigides a la població jove en el marc d'altres plans recents realitzats pel Consell Comarcal del Moianès. En el marc d'aquesta diagnosi, també s'ha realitzat **una enquesta** en format online (Annex 9.1.), adreçada als i les joves de 16 a 29 anys de la comarca. Aquesta enquesta recollia preguntes sobre els diferents aspectes i temàtiques a abordar en el Pla Comarcal de Joventut: informació general, ocupació, educació, habitatge, salut i benestar, ús del temps i participació.

En segon lloc, s'ha fet una **anàlisi de dades qualitatives a partir de diferents documents** i estudis ja existents elaborats per part del Consell Comarcal del Moianès, Consorci del Moianès o Ajuntaments de la comarca, i que han permès l'obtenció d'informació de diferents àrees temàtiques. D'entre els documents analitzats, en destaquen els següents:

- Pla Comarcal de Joventut 2020-2023
- Resultats *DESKcohort*<sup>2</sup> (sobre hàbits de salut) dels instituts de referència de la comarca
- Resultats enquestes Protocol davant les violències masclistes i lgtbifòbiques en espais públics d'oci
- Resultats enquestes Pla de Prevenció del Consum de Drogues i l'ús Problemàtic de Pantalles al Moianès
- Pla Salut Comarcal 2022-2025
- Diagnosi de salut mental del Moianès
- I Pla d'igualtat de gènere del Moianès 2021-2024
- Pla per la diversitat afectiva, sexual i de gènere 2022-2025
- Pla Estratègic Comarcal del Moianès 2021-2025

---

<sup>2</sup> La DESKcohort és una enquesta sobre aspectes socials, d'educació, de salut i de comportaments de salut, dirigida a l'alumnat de secundària, cicles formatius i batxillerat dels instituts de la Catalunya Central amb l'objectiu d'abordar les desigualtats socials en aspectes com l'educació o la salut. Les enquestes es fan cada dos anys i això permet fer un seguiment de l'evolució de les variables. És un projecte liderat per la Universitat de Vic – Universitat Central de Catalunya amb el suport de la subdirecció general de drogodependències de l'Agència de Salut Pública de Catalunya i el Departament d'Ensenyament.

- Informe econòmic del Moianès 2022
- Registres mensuals Oficina Jove del Moianès, Espai Jove La Pólvora i SIOAJ El Kastell i memòries anuals CCM
- Diagnosi pel Pla Local de Joventut de Moià 2022-2025
- Pla de Comunicació de l'equipament juvenil de Moià -La Pólvora- (2023-25)

Tanmateix, s'han utilitzat diverses **tècniques grupals** amb els següents col·lectius:

- Sessió grupal amb regidors/es de joventut dels municipis del Moianès.
- Sessió amb personal tècnic de diversos serveis que intervenen amb joves a la comarca.
- Sessions amb joves de 12 a 16 anys: un grup classe de cada curs de l'INS Moianès (Moià) – 4 sessions - i amb tots els grups de l'IE Castellterçol – 8 sessions - (Annex 9.2.).
- Enquestes als municipis amb joves de 12 a 16 anys de Calders, Monistrol de Calders i Sta. Maria d'Oló (que assisteixen a l'INS Miquel Bosch i Jover, d'Artés).
- Trucades a entitats juvenils de la comarca.

També s'han realitzat **reunions individuals amb cada regidor/a de joventut** de la comarca, per tal d'aprofundir en les necessitats del jovent a escala local.

Finalment, s'han realitzat **entrevistes** (guió orientatiu a Annex 9.3.) per aprofundir, específicament, en la informació sobre l'àmbit de salut dels i les joves del Moianès, als següents professionals:

- Entrevista conjunta amb la treballadora social i la REBEC (Referent de Benestar Comunitari) de l'ABS Moià-Castellterçol.
- Entrevista coordinadora Servei de suport a les famílies, i EAIA-SIS Moianès.
- Entrevista coordinadors/es pedagògics/ques de l'INS Moianès (Moià), l'IE Castellterçol i l'INS Miquel Bosch i Jover (Artés).
- Anàlisi i incorporació de les dades d'11 entrevistes a diferents agents (educació, salut, seguretat, infància i família, serveis socials, etc.) ja realitzades en el marc del Pla de Prevenció del Consum de Drogues i l'ús problemàtic de pantalles.

Cal destacar que, per indagar en l'àmbit de l'emprenedoria i les necessitats que tenen els i les joves que emprenen al Moianès, també s'ha optat per fer **entrevistes telefòniques a una mostra de joves vinculats al servei d'assessorament a empreses** del Consell Comarcal del Moianès.



Imatge 1: Resum tècniques i participants en el marc de la diagnosi del present pla.

---

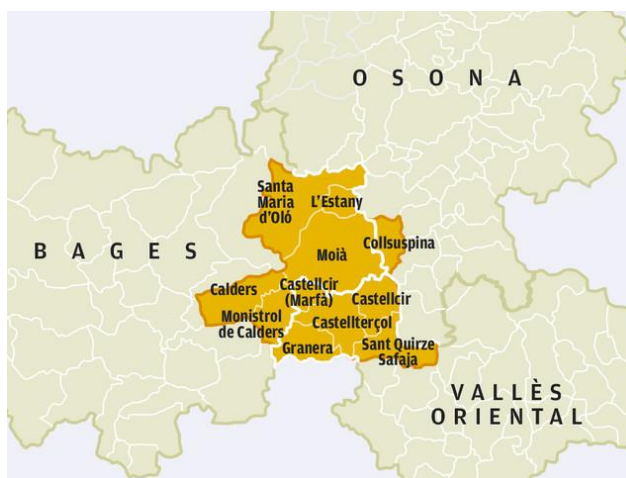
## 2.3. Dades genèriques

---

### 2.3.1. Dades sociodemogràfiques

---

El Moianès, com ja s'ha comentat anteriorment, és una comarca situada a l'extrem de tres comarques: Bages, Osona i Vallès Oriental, formant un altiplà amb una altitud que oscil·la entre els 600 i els 900 metres.



Imatge 2: Municipis de la comarca del Moianès.

La comarca del Moianès té 14.668 habitants segons dades dels padrons municipals de 2022 (7.566 són homes i 7.102 són dones), amb

un percentatge de variació creixent respecte de l'any 2022 de l'1,7%. La població del Moianès s'ha anat incrementant cada any des del 2014, passant de 13.056 habitants als 14.688. Aquest creixement poblacional no ha tingut lloc per un augment de la natalitat, sinó sobretot per processos migratoris (tant interns com externs). Un dels motius d'aquest creixement pot residir en el fet que, arran de la pandèmia, moltes persones que tenien segones residències al Moianès, han optat per venir a viure al territori, pel benestar que els suposa residir en aquest entorn rural. L'increment en la població es dona a tots els municipis de la comarca des del 2020, exceptuant els casos de l'Estany, Granera i Sta. Maria d'Oló, que han sofert una variació a la baixa entre els anys 2021 i 2022.

En la següent taula, es detalla el nombre d'habitants per municipi, segons sexe, amb dades de l'any 2022. Com s'ha comentat anteriorment, el municipi amb major nombre d'habitants és Moia (6.670) i la resta de municipis, són menors de 3.000 habitants, posant en relleu la importància de tenir en compte aquest element a l'hora de planificar les polítiques de joventut. Com es pot observar en la Taula 1, en tots els municipis hi ha un major nombre d'homes, excepte en el cas de Collsuspina.

Taula 4: Població total per municipis, segons sexe.

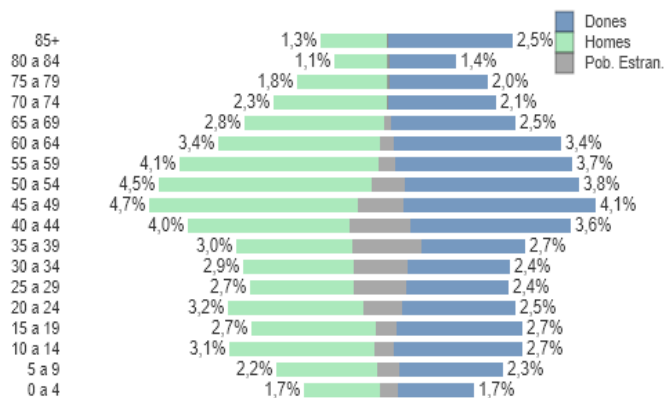
<b>Municipi</b>	<b>Homes</b>	<b>Dones</b>	<b>Població total</b>
Moià	3429	3241	6670
Castellterçol	1388	1341	2729
Calders	565	533	1098

Santa Maria d'Oló	544	540	1084
Castellcir	408	367	775
Monistrol de Calders	396	356	752
Sant Quirze Safaja	363	314	677
L'Estany	223	180	403
Collsuspina	193	194	387
Granera	57	36	93
<b>TOTAL MOIANÈS</b>	<b>7.566</b>	<b>7.102</b>	<b>14.668</b>

Font: Elaboració pròpia a partir de les dades extretes d'Idescat (2022).

Com s'observa en la piràmide de població següent (Gràfic 1), a la comarca del Moianès, el gruix de la població es troba entre els 40 i els 59 anys. En aquesta franja d'edat, els homes tenen una major representació que les dones. En canvi, a les franges d'edats més baixes, la diferència entre sexes és menor. Aquesta distribució de la població es

Gràfic 1: Piràmide d'edats de la població del Moianès. Any 2023.



Font: Hermes Infogràfics.

rurals. L'envelliment de la comarca presenta una tendència a l'augment, que possiblement es pot explicar per migracions de població major de 65 anys procedent de comarques veïnes.

L'índex de dependència juvenil a la comarca, segons dades de 2023, és de 22,53 joves de menys de 16 anys per cada 100 persones que tenen entre 15 i 64 anys (potencialment actius). Aquest és un índex que supera el del conjunt de la població catalana (21,3). Són els municipis de Collsuspina i Castellcir els que tenen un índex de dependència juvenil més elevat i, per contra, Granera i Monistrol de Calders, els inferiors.

vincula amb un elevat índex d'envelliment, que és del 134,30 (2023), superior al del conjunt de la província de Barcelona (129,21) i al de les comarques veïnes. Els municipis amb major índex d'envelliment són Granera (520) i l'Estany (242,86), amb una estructura de població comuna a municipis petits i

Taula 5: Índex de dependència juvenil per municipis. Any 2023.

Municipi	Homes	Dones	Total
Calders	26,83	23,25	25,07
Castellcir	25,45	26,80	26,10
Castellterçol	21,80	22,34	22,06
Collsuspina	32,48	41,51	36,77
Estany, L'	29,13	11,11	20,85
Granera	8,11	8,00	8,06
Moià	20,15	23,84	21,87
Monistrol de Calders	18,80	17,49	18,20
Sant Quirze Safaja	17,79	25,70	21,41
Santa Maria d'Oló	23,88	23,72	23,80
<b>TOTAL</b>	<b>21,70</b>	<b>23,47</b>	<b>22,53</b>

Font: Diputació de Barcelona a partir de dades del Padró continu.

Taula 6: Taxa de joventut per municipis. Any 2023.

Pel que fa a la taxa de joventut, és a dir, la proporció de la població jove (16-24 anys) en relació amb la població total de la comarca, segons dades de 2023, és de 9,96%, similar a la taxa del conjunt de la població de la província de Barcelona (9,82%). Com s'observa en la Taula 3, els municipis de la comarca on hi ha

Municipi	Homes	Dones	Total
Calders	7,08%	8,82%	7,92%
Castellcir	8,33%	11,17%	9,68%
Castellterçol	11,46%	8,50%	10,00%
Collsuspina	7,25%	7,22%	7,24%
Estany, L'	8,07%	6,67%	7,44%
Granera	1,75%	0,00%	1,08%
Moià	11,69%	10,31%	11,02%
Monistrol de Calders	11,62%	8,71%	10,24%
Sant Quirze Safaja	8,26%	13,06%	10,49%
Santa Maria d'Oló	8,09%	7,41%	7,75%
<b>TOTAL</b>	<b>10,40%</b>	<b>9,49%</b>	<b>9,96%</b>

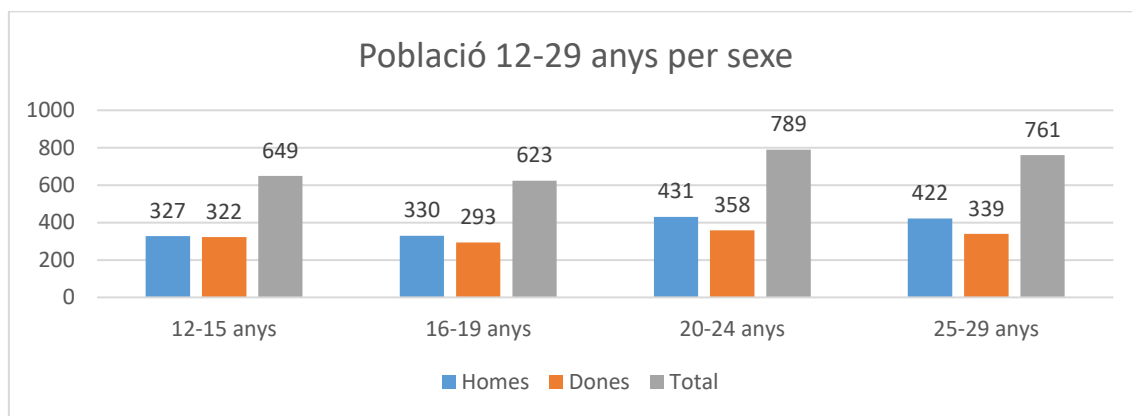
Font: Diputació de Barcelona a partir de dades del Padró continu.

una proporció menor d'aquesta franja d'edat jove són Granera, Collsuspina, l'Estany i Santa Maria d'Oló. El municipi que té una proporció major de joves és Moià, seguit de Sant Quirze Safaja i Monistrol de Calders.

Si ens fixem específicament en les edats que contempla aquest Pla, de 12 a 29 anys, a la comarca hi ha un total de 2.822 joves (1.510 homes i 1.312 dones), segons les dades d'Idescat (2022). Si s'observen aquestes dades juvenils per municipis es percep que Moià és la població amb més joves, amb un total de 1.402. Per ordre, li segueix Castellterçol amb un total de 509, Calders amb 203, Santa Maria d'Oló amb 164, Castellcir amb 156, Monistrol de Calders amb 137 i Sant Quirze Safaja amb 129 joves. A la cua, es troben els municipis de Collsuspina amb 61 joves d'aquesta franja d'edat, L'Estany amb 55, i, finalment, Granera amb 6 joves.

Si ens fixem en el sexe de la població jove, segons dades extretes d'Idescat (2022), podem veure com al Moianès els homes superen lleugerament a les dones en tots els grups d'edat contemplats com a col·lectiu jove. Aquesta és una tendència que també es produeix en el conjunt de la població de 12 a 29 anys de Catalunya. En general, en l'anàlisi per municipis, aquesta tendència també es repeteix, a excepció dels següents casos en què el grup de dones és superior que el d'homes: el grup de 12 a 15 anys a Collsuspina i Sant Quirze Safaja, el grup de 16 a 19 anys a Castellcir, Collsuspina i Sant Quirze Safaja; el grup de 20 a 24 anys a Calders, Sta. Maria d'Oló i Collsuspina; el grup de 25 a 29 anys a l'Estany, Sta. Maria d'Oló i Granera.

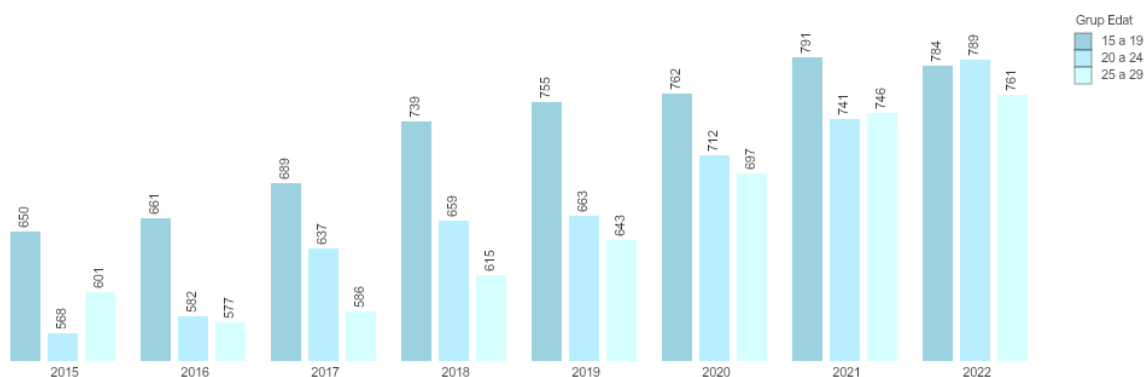
Gràfic 2: Població 12-29 anys al Moianès per grups d'edat i sexe.



Font: Elaboració pròpia a partir de les dades extretes d'Idescat. Padró municipal d'habitants 2022.

Encara que no es contemplen les edats de 12 a 14 anys, s'ha considerat important destacar l'evolució de la població jove per franges quinquennals en els darrers anys, exposades en el següent gràfic:

Gràfic 3: Evolució de la població jove al Moianès per franges quinquennals període 2015-2022.

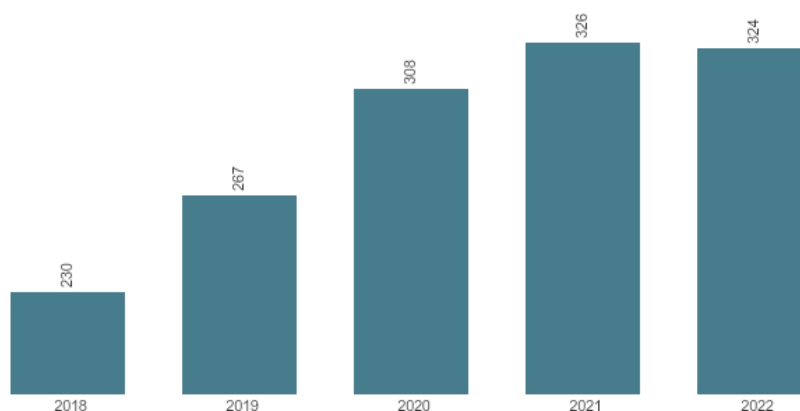


Font: Hermes Infogràfics.

Com es pot observar en el Gràfic 3, des de l'any 2015 fins al 2022, el grup d'edat dels 15 als 19 anys ha anat augmentant cada any, a excepció de l'any 2022, que va disminuir lleugerament. Pel que fa al grup dels 20 als 24 anys, també ha anat incrementant-se tots els anys. En canvi, en el grup dels 25 als 29 anys, hi ha una evolució més desigual, disminuint de l'any 2015 fins al 2017, i incrementant-se des del 2018 fins a l'actualitat. Una de les possibles interpretacions és que durant aquesta edat alguns dels joves poden haver-se independitzat i residir en altres comarques. Si fem una anàlisi per municipis dels grups d'edat de població jove, cal destacar que en el cas de Granera no hi ha cap persona de la franja 16-24 anys i només n'hi ha una de la franja 12-15, i aquest és un element que caldrà tenir en compte a l'hora de planificar i executar polítiques de joventut en aquest municipi.

La taxa d'estrangeria global, és a dir, la proporció de població resident al Moianès amb nacionalitat estrangera sobre el total de la població, segons dades de 2022, és del 9,57%, menor a la taxa d'estrangeria de la província de Barcelona (15,48%). El municipi amb major percentatge de persones estrangeres és Moià, seguit de Castellterçol, coincidint que també són els dos municipis amb major població total. Els països de procedència majoritaris són Mali (205 persones), Índia (149), Romania (118), Equador (97) i el Marroc (91). Concretament, en el cas de la població jove de 15 a 29 anys, aquesta taxa d'estrangeria ascendeix al 14,90%. Si ens fixem en l'evolució, la població jove estrangera (15-29 anys) ha anat en augment des de l'any 2018 (230 persones) fins al 2021 (326), i va disminuir lleugerament el 2022 (324).

Gràfic 4: Evolució de la població jove estrangera al Moianès període 2018-2022.



Font: Hermes Infogràfics.

Cal destacar que, des del servei de migracions del Consell Comarcal del Moianès, el 2020 i 2021 es van atendre 19 persones joves migrades, mentre que el 2022 van ser ateses 22 persones.

### 2.3.2. Recursos del territori relacionats amb joventut

En les següents taules, es presenten els diferents recursos relacionats amb joventut disponibles al territori, recollits sobretot a través de les aportacions dels regidors/es de joventut de cada municipi, amb una breu descripció d'aquests. S'han dividit en 3 tipologies bàsiques: recursos humans, equipaments i projectes. Els recursos econòmics que es destinaran per la implementació de les accions del present pla es detallen en apartats posteriors.

- **Humans:** A continuació, es detallen els perfils professionals que estan directament a disposició de les polítiques de joventut.

RECURSOS HUMANS	DESCRIPCIÓ
Tècnica de joventut comarcal	Contractada pel Consell Comarcal del Moianès, s'encarrega de planificar, executar i avaluar les polítiques comarcals de joventut en el marc de les competències delegades per la Generalitat de Catalunya, i de donar suport als municipis.
Integrador/a social	Contractat pel Consell Comarcal del Moianès, dona cobertura als deu municipis de la comarca per la dinamització d'activitats dirigides a joves, en el marc de l'Oficina Jove del Moianès.
Tèctic/a compartit/da de joventut	Contractat pel Consell Comarcal del Moianès i cofinançat pels deu municipis en funció de la dedicació, dona suport per la planificació, execució i avaluació de les polítiques locals de joventut.
Tèctic de Suport a l'Ocupació Juvenil	Contractat pel Consorci del Moianès, realitza orientació acadèmica i laboral a les persones joves de la comarca.
Tèctic de joventut de Moià	Contractat per l'Ajuntament de Moià. S'encarrega de planificar, executar i avaluar les polítiques locals de joventut, entre les quals s'inclou la dinamització de l'Espai Jove La Pólvora.

Tècnica del SIOAJ El Kastell (Castellterçol)	Contractada per l'Ajuntament de Castellterçol. S'encarrega principalment de la dinamització de l'equipament juvenil del municipi.
Tècniques de l'àrea de serveis a les persones de l'Aj. de Moià i l'Aj. de Castellterçol	Tècniques contractades per l'Ajuntament de Moià i per l'Ajuntament de Castellterçol que també tenen una dedicació setmanal a l'àrea de joventut.
Dinamitzadora comunitària de Monistrol de Calders	Contractada per l'Ajuntament de Monistrol de Calders, s'encarrega de la dinamització d'activitats al municipi dirigides a diferents col·lectius, entre els quals s'inclou el col·lectiu jove.
Regidors/es de joventut de cada municipi	En tractar-se de municipis petits, en molts dels municipis, no hi ha personal tècnic de joventut i són els regidors/es dels municipis els que s'encarreguen de planificar i, fins i tot, executar les polítiques de joventut locals.

Taula 7: Recursos humans a disposició de les polítiques de joventut al Moianès.

- **Equipaments:** Aquestes són les infraestructures principals adreçades, o amb influència, en la població jove.

EQUIPAMENTS	MUNICIPI
Espai Jove La Pólvora	Moià
Les Faixes	
Parc de cal·listènia	
ANLA	Castellterçol
Edifici de la pista poliesportiva	
Camp de futbol de Cebrià Calvet	
Pavelló esportiu	
SIOAJ El Kastell (Edifici del Bosquet de Can Sedó)	
Piscina municipal	
Local Social	Collsuspina
Local del CAU	Calders
Sala d'entitats	
Futurs espais: Ca la Marieta i Fàbrica Jorba	
Casal La Mestra	Monistrol de Calders
Camp de futbol La Monistrolenca	Granera
Casal	
Centre Recreatiu	Sta. Maria d'Oló
El Centru	
Pavelló i zona esportiva	
Futur Espai (Casa del poble)	Sant Quirze Safaja

Parc lúdic-esportiu	L'Estany
Local Social	
Piscina municipal i zona esportiva	
Pista vella. Zona d'esbarjo	
Casa de cultura	
Hotel d'entitats	
Parc La Quintana	Castellcir
Cal Salvador	
Bike Park Castellcir	

Taula 8: Equipaments vinculats a la població jove al Moianès.

- **Projectes principals:** Aquests són els projectes principals dirigits a joves que s'estan duent a terme a la comarca:

PROJECTES	DESCRIPCIÓ
Oficina Jove del Moianès	CCMoianès: Informació, orientació, assessorament i acompanyament a les persones joves en els àmbits de treball, salut, educació, mobilitat internacional i habitatge.
Projecte #FemOciSegur	CCMoianès: Inclou accions en el marc del Pla de Prevenció del Consum de Drogues i l'ús problemàtic de pantalles, i en el marc del Protocol davant les violències masclistes i lgtbifòbiques al Moianès.
Altres projectes desenvolupats en el marc del Pla Comarcal de Joventut	CCMoianès: Consultori sobre sexualitats i identitats de gènere, i jornada d'emprenedoria jove, entre d'altres.
Projecte accions: Espai Jove La Pólvora	Ajuntament de Moià. Equipament de dinamització juvenil.
Projecte accions: SIOAJ El Kastell	Ajuntament de Castellterçol. Equipament de dinamització juvenil.

Taula 9: Projectes dirigits a joves a la comarca del Moianès.

### 2.3.3. Mapa d'agents

En la següent taula es presenten els principals agents del territori relacionats amb joventut:

MUNICIPI	DESCRIPCIÓ
<b>Institucionals</b>	
Moianès	Consell Comarcal del Moianès

Municipis del Moianès	Ajuntaments de la comarca
<b>Entitats</b>	
Moià	Agrupament Escolta i Guia Amadeu Oller, Associació Gatzara, Arran Moianès, Jovent Republicà Moianès, Ateneu Popular del Moianès, Club Esportiu Moià, Club de Judo, Trail Moianès, Bike Moià, Tennis Taula Moianès, Escola de Dansa Somnis, Futbol Sala Moià, Grup Excursionista Moianès Independent (GEMI), MotoClub Moianès, TEA Moianès, Colla de bastoners de Moià, Colla de geganters de Moià, Joventuts Musicals de Moià, Espai Musical Moià, Cabra d'Or, Gent del Porc, Assemblea feminista del Moianès (La Birbada), Cultura de la Dona, Xarxa Popular d'Aliments, Sindicat d'Habitatge del Moianès.
Castellterçol	Diablers, Esbart, Club de Futbol Castellterçol i Club de futbol sala.
Calders	AEIG Caldarius, Comissió de festes, geganters, Caldaus, FC Calders (equip masculí), Calders Bike, Elenc Calderí (grup de teatre).
Monistrol de Calders	La Monistrolenca (futbol).
Sta. Maria d'Oló	Moviment Junior d'Oló, Col·lectiu de Joves d'Oló (KJO), Futbol Club Oló, Club Pàdel Oló, ADF, Bastoners/es d'Oló, Centre Excursionista d'Oló.
Sant Quirze Safaja	Encinglats (associació juvenil).
Collsuspina	Cooperativa juvenil de Collsuspina.
Castellcir	Pàdel Castellcir, Barrats de Castellcir, Colla de Falcons de Castellcir.
<b>Grups de Joves</b>	
Castellcir	Joves de Castellcir: organitzadors/es de la Nit Jove.
Moià	Comissió jove Espai Jove La Pólvora.

Taula 10: Mapa d'agents de joventut de la comarca.

---

## 2.4. Anàlisi dels temes focalitzats

---

### 2.4.1. Tema focalitzat 1: Salut i benestar emocional

---

Per analitzar aquest tema, es va optar per incloure diverses preguntes relacionades amb la salut en l'enquesta realitzada a la població jove de 16 a 29 anys, i també en les sessions participatives realitzades als centres educatius amb joves de 12 a 16 anys. Tanmateix, també s'ha indagat sobre l'estat de salut de les persones joves del Moianès a través d'entrevistes realitzades a professionals, i a través de l'explotació de dades estadístiques.

#### **Consum de drogues**

Les dades incloses en el Pla de Prevenció del Consum de Drogues i l'ús Problemàtic de Pantalles al Moianès 2022-2025 permeten fer una anàlisi detallada del consum de diferents substàncies per part de la població jove de la comarca. En primer lloc, destaca el consum de begudes energètiques com una problemàtica emergent: les dades mostren com són la substància més consumida pel jovent i un 75,2%, és a dir, tres de cada quatre joves, les han begut alguna vegada. Alhora, és també la substància consumida de manera més habitual, tal com mostra la seva prevalença els darrers 30 dies, que s'ubica en el 38,5%, cosa que significa que més d'un terç de les persones enquestades han pres begudes energètiques el darrer mes. Cal assenyalar que aquesta prevalença és inferior a la mitjana espanyola que, d'acord amb les dades de l'Enquesta sobre l'Ús de Drogues a l'Ensenyament Secundari a l'Estat espanyol (ESTUDES), se situa en el 45%. Tanmateix, és especialment significatiu que un 24% del jovent participant en l'estudi *DESKcohort* (mitjana dels resultats dels tres instituts de referència de la comarca) fa un consum de begudes energètiques superior al recomanat (màxim 1 vegada/setmana).

En segon lloc, el 73,8% de la mostra afirma haver consumit alcohol en algun moment, fet que equival també pràcticament a tres de cada quatre joves. La major part de l'inici en el consum d'alcohol s'ubica en la franja dels 13 als 15 anys de manera molt clara (quasi el 50% dels joves). De fet, les dades qualitatives de l'esmentat Pla mostren que l'abús d'alcohol és concebut com el principal problema en relació amb el consum de substàncies, especialment per la seva normalització al territori. Qualitativament, s'ha percebut que algunes de les persones adultes implicades en la diagnosi (professionals,

càrrecs polítics, tècniques, etc.) vinculen el consum d'alcohol amb els actes incívics que es produeixen als municipis. Tanmateix, s'ha posat en relleu que un dels factors que cal treballar és el fenomen de la pressió o influència grupal en l'inici del consum en territoris rurals com el nostre.

Les següents substàncies més consumides són el tabac i el cànnabis, respectivament. Tot i això, els percentatges de joves consumidors/es són molt menors que en el cas de l'alcohol. Les dades indiquen que el tabac ha estat consumit en alguna ocasió per menys del 40% dels i les joves i, pel que fa al cànnabis, el 75,3% afirma no haver-lo provat mai. Per tant, menys d'un de cada quatre joves és o ha estat consumidor de cànnabis i poc més d'un de cada tres, de tabac. En tots dos casos, l'edat majoritària per iniciar-se en el seu consum és la franja dels 13 i 15 anys. Com succeeix amb l'alcohol, hi ha més nois que manifesten no haver provat mai el tabac (quasi un 70%) que noies o persones no binàries. I el mateix ocorre amb el cànnabis. Així, és remarcable també que l'edat d'inici de consum tant de tabac com de cànnabis és més primerenca en el cas de les noies. Pel que fa a la prevalença, la pauta tant de tabac com de cànnabis és la d'una major prevalença en els darrers 30 dies que en la resta.

Pel que fa a la resta de substàncies estupefaents contemplades, les dades mostren consums estadísticament menys significatius. Només els sedants presenten algunes dades remarcables que considerem que cal tenir en compte, si bé no es contemplava en l'estudi discernir entre si eren per prescripció mèdica o no.

Cal destacar que els darrers anys ja s'han iniciat diverses accions per treballar la prevenció i la reducció de riscos en el consum de drogues i l'ús problemàtic de pantalles, d'acord amb els objectius i actuacions inclosos al Pla de Prevenció del Consum de Drogues i l'ús problemàtic de pantalles 2022-2025. El projecte que més incidència ha tingut sobre la població jove és el #FemOciSegur que, a banda d'oferir formacions a joves, famílies i professionals, ha permès realitzar un servei d'informadors/es de salut en espais d'oci nocturns. En aquestes intervencions, s'ha intervingut sobretot en situacions de consum excessiu d'alcohol. En casos més puntuals, s'ha intervingut amb persones que també havien consumit cànnabis i cocaïna (però en la seva majoria, amb persones majors de 25 anys). També és cert que s'han fet algunes intervencions informatives amb grups de joves que consumien alcohol combinat amb begudes energètiques.

D'altra banda, en els darrers anys, també s'ha elaborat un monogràfic sobre drogues,

medicaments i pantalles (dirigit sobretot a famílies i professionals), i s'ha inaugurat l'Oficina Tècnica Laboral (OTL) per a persones amb diagnòstics de salut mental (amb qui també es podrien fer actuacions conjuntes en l'àmbit de la medicació).

En l'enquesta realitzada a joves de 16 a 29 anys del Moianès, es demanava com valorarien disposar d'un servei que informés de forma anònima sobre el consum de drogues. En aquest cas, un 45,16% de les persones enquestades ha puntuat amb un 8 o més el fet de poder-ne disposar.

### **Percepció de benestar emocional**

Segons l'estudi *DESKcohort* elaborat per la Universitat de Manresa, en la comarca del Moianès, contemplant els resultats de les enquestes administrades als i les joves de 2n ESO, 4t ESO i 2n de batxillerat durant el curs 2021-2022, a l'INS Moianès (Moià), l'IE Castellterçol i l'INS Miquel Bosch i Jover (Artés), en tots els casos, són les noies qui manifesten considerar que tenen pitjor estat de salut, així com major malestar emocional que els nois. Alhora, també són les noies les que manifesten creure que la seva salut mental ha empitjorat arran de la COVID-19.

En l'enquesta realitzada aquest darrer mes de desembre de l'any 2023, en motiu de la present diagnosi a la població jove d'entre 16 i 29 anys del Moianès, es demanava a les persones enquestades que valoressin la seva salut general amb una puntuació del 0 al 10. De les 93 respostes vàlides, un 94,62% valora la seva salut amb una puntuació de 7 o superior, sent un 9 la puntuació més freqüent. Només hi ha una persona que respon amb un 5 i una altra persona que valora la seva salut amb un 4, i no hi ha representades puntuacions inferiors.

Els anteriors resultats encaixen amb els derivats de l'Enquesta de Salut de Catalunya (ESCA) del període 2018-2021 pel que fa al sector sanitari Solsonès-Bages-Berguedà-Moianès, ja que la percepció de l'estat de salut és força positiva: el 79,2% dels i les habitants del sector sanitari tenen una percepció positiva (excel·lent, molt bona o bona) del seu estat de salut, lleugerament inferior al de la resta de Catalunya, amb un 81,5%. Alhora, també es conclou que els homes tenen una percepció del seu estat de salut més positiva que les dones: el 82,5% dels homes tenen una percepció positiva del seu estat de salut, mentre que les dones valoren positivament el seu estat de salut en un 76%.

En canvi, tornant a fer referència a l'enquesta administrada a les persones joves d'entre 16 i 29 anys del Moianès, quan es demana sobre la valoració del benestar emocional

propi, les puntuacions es diversifiquen més. La puntuació més freqüent és un 7, que representa el 25,81% de les respostes, seguida del 8 (17,20%) i el 9 (12,90%). Ara bé, en aquest cas, hi ha 9 persones que puntuen el seu benestar emocional amb un 5, 9 persones més que ho fan amb un 4, 2 persones que el valoren amb un 3 i 2 persones més que el valoren amb un 2, sent representades puntuacions més baixes que en el cas de la salut general.

Els resultats en el marc de l'Enquesta a la Joventut de Catalunya <sup>3</sup>(2022) mostren que en el cas de les Comarques Centrals (entre les quals es troba el Moianès) el percentatge de joves que qualifiquen la seva salut d'excel·lent o molt bona és més elevat (52,6%) que a la resta de comarques de Catalunya, dos punts i mig per sobre de la mitjana catalana. Ara bé, en la línia dels resultats destacats anteriorment, el que succeeix és que es percep una certa normalització de l'angoixa i l'ansietat, ja que la mateixa mostra enquestada de joves de les Comarques Centrals manifesta haver-ne patit en un 77,3%. En aquesta enquesta, també es posen de manifest diferències entre sexes quant a autopercepció de salut, essent les noies les que tenen una autopercepció més desfavorable.

Pel que fa a les problemàtiques de salut mental detectades en les persones joves de la comarca, en el marc de la diagnosi per l'elaboració del Pla de Salut Mental del Moianès, mitjançant entrevistes i grups de discussió amb diferents agents, es va posar de manifest l'increment de les autolesions entre els i les adolescents de la comarca. Aquestes autolesions són més freqüents en el cas de les noies, probablement a causa de l'autoexigència a la qual es veuen sotmeses i la pressió d'haver d'acomplir amb certs estàndards físics i amb altes expectatives acadèmiques. Això pot portar-les a recórrer a les autolesions com a manera de canalitzar la seva frustració i minimitzar el dolor emocional, ja que el dolor físic provocat per les autolesions sovint esdevé una manera de desviar l'atenció de l'angoixa o de controlar les emocions negatives.

Existeix, també, certa preocupació entre les persones entrevistades quant a l'augment en el nombre d'autòlisis i intents autolífics entre la població adolescent i jove de la comarca. Aquest increment s'atribueix, en primer lloc, a la falta de recursos i professionals especialitzats per a l'atenció, l'acompanyament i el seguiment dels i les

---

<sup>3</sup> Estadística oficial de la Generalitat de Catalunya centrada en les condicions de vida de les persones joves i els processos de transició a la vida adulta. És un projecte de l'Observatori Català de la Joventut de realització quinquennal que compta amb el suport de l'Institut d'Estadística de Catalunya (Idescat).

adolescents que experimenten aquestes situacions. De la mateixa manera, es considera que els i les professionals del territori no disposen de les eines suficients per atendre situacions d'autòlisi o intents autolítics. En segon lloc, s'observen dificultats per trobar l'espai adequat per expressar i abordar els problemes emocionals, tant en espais formals (grups de suport i ajuda) com en espais informals (familiars, amistats, etc.). Aquesta falta de comunicació i suport contribueix a l'increment del patiment emocional i dificulta la recuperació de les persones afectades.

L'indicador relacionat amb la qualitat de vida dels habitants de la zona sanitària del Solsonès-Bages-Berguedà-Moianès (Enquesta de Salut de Catalunya, 2018-2021) que refereix a l'estat d'ànim en termes d'ansietat o depressió, mostra que un 13,8% dels i les habitants afirmen haver estat ansiosos/es o deprimits/des en algun moment entre 2018 i 2021, 1 punt percentual per sobre de la resta de Catalunya (12,8%). En aquest sentit, les dones expressen una major prevalença (19,5%) que els homes (7,9%). En conjunt, però, el 92,1% dels homes i el 80,5% de les dones sosté no haver estat ansiós/a o deprimit/da durant aquests darrers anys. Es posa especial èmfasi en l'angoixa i el malestar que genera entre la població adolescent i jove de la comarca la dificultat d'acomplir les seves expectatives de futur. Aquesta preocupació està motivada per la percepció d'oportunitats acadèmiques insuficients, la manca d'oportunitats laborals diversificades, les dificultats econòmiques i la pressió social d'acomplir amb les expectatives de les seves famílies i la comunitat, així com la necessitat de sortir de la comarca per assolir els seus desitjos professionals. Així, aquesta incertesa i inseguretats sobre les possibilitats d'èxit personal, acadèmic i laboral es manifesta en un augment del malestar dels i les adolescents i joves del Moianès. A aquests factors s'hi afegeixen les conseqüències emocionals provocades per la pandèmia que encara perduren i que, segons s'exposa, afecten principalment les persones adolescents i joves que van veure interrompuda una etapa clau del seu cicle evolutiu i que encara n'arrossegueu les conseqüències.

En les entrevistes realitzades a professionals de la comarca, es presenta com una necessitat el fet de poder treballar la identificació de les emocions en les persones joves, i també eines per la gestió d'aquestes, així com treballar la tolerància a la frustració. També es refereix que un dels motius que detecten que estan generant un increment en el seu malestar és la pressió estètica a la qual estan sotmesos a les xarxes socials, vinculada a l'augment de trastorns de la conducta alimentària. Ara bé, destaquen que

és important incloure a les famílies en aquest treball, especialment en les franges d'edat 12-16 anys.

Els i les joves implicades en el procés de diagnosi també refereixen que els manquen espais on es puguin expressar emocionalment.

Cal destacar que el Consell Comarcal del Moianès ha disposat de dos serveis d'acompanyament emocional en els darrers anys, als quals també podien tenir accés els i les joves. D'una banda, en menys d'un any d'existència, ***l'Espai per a tu*** va atendre 12 noies i 9 nois de la franja d'edat estudiada, i el **Servei de Benestar Emocional**, operatiu des del maig de 2023, ha atès fins al moment 2 nois i 2 noies.

Com ja s'ha comentat, el Consell Comarcal del Moianès també compta amb **l'OTL** per a persones amb problemàtiques de salut mental i, específicament amb joves, la comarca és entitat satèl·lit del Programa **Ocell de Foc**, impulsat per la Direcció General d'Economia Social i Solidària, el Tercer sector i les Cooperatives del Departament d'Empresa i Treball de la Generalitat de Catalunya, amb l'objectiu d'oferir atenció a joves amb problemes de salut mental per millorar la seva autonomia personal i facilitar la construcció d'una vida independent.

Finalment, tant el **Servei de Suport a les Famílies** com el **Servei d'Intervenció Socioeducativa**, són serveis que també donen atenció a adolescents i joves (i a les seves famílies). En el període 2020-2023, han atès 129 noies i 101 nois d'entre 12 i 29 anys.

### **Son i alimentació**

Segons l'estudi *DESKcohort* esmentat anteriorment, pel que fa a l'alimentació, un elevat percentatge de les persones joves enquestades (més d'un 75% en els tres instituts) afirma que consumeix menys fruita i verdura de la recomanada diàriament. Així doncs, la majoria dels i les joves del Moianès no presenten uns hàbits alimentaris dins el que es consideraria saludable.

Les dades anteriors s'han procurat contrastar amb els resultats de l'enquesta realitzada a joves de 16 a 29 anys (2023), demanant quantes racions de fruita consumien diàriament. Els percentatges majors (35,48%, respectivament) afirmen consumir 1 fruita o 2 fruites/dia. Un 12,90% afirma consumir-ne 3 diàries, mentre que el següent grup, un 9,68% de les persones enquestades, respon no menjar mai fruita. Les diferències en els

resultats respecte de les de l'estudi *DESKcohort* poden ser degudes a l'edat diferencial de les persones enquestades.

Com s'exposa en la diagnosi del Pla de Salut Mental del Moianès, la principal causa que es detecta referent als desordres de la conducta alimentària és la pressió estètica a la qual es troben sotmeses les adolescents en relació amb els models estètics i referents que consumeixen a les xarxes socials. És per aquest motiu que es detecta que els trastorns de conducta alimentària han augmentat, sobretot, arran del confinament que es va produir durant la pandèmia, ja que els i les adolescents van fer un ús més intensiu dels dispositius electrònics i van incrementar el consum de xarxes socials, exposant-se a un major nombre d'ideals i estàndards de bellesa. Tot i això, val la pena esmentar que no es tracta d'una problemàtica exclusiva de les noies, sinó que també es coneixen casos de nois al territori que manifesten aquesta problemàtica vinculada, també, a models estètics i estereotips de gènere que prevalen en la societat. Com s'ha comentat anteriorment, aquesta és una de les preocupacions amb més prevalença entre els i les professionals entrevistades.

En l'enquesta realitzada per la present diagnosi, també es demanava quantes hores havien dormit les persones enquestades diàriament, de mitjana, durant la setmana anterior a les respostes. Un 38,71% de les enquestades manifesta haver dormit 7 hores diàries de mitjana, seguit d'un 29,03% que afirma haver dormit 8h diàries. Cal destacar que hi ha 17 persones (un 18,28%) que manifesten haver dormit només 6 hores i 6 persones (6,45%) que manifesten haver dormit només 5 hores. Una persona manifesta haver dormit diàriament menys de 5h.

Des del Consell Comarcal del Moianès, els darrers anys s'ha procurat començar a treballar l'àmbit de la pressió estètica i l'alimentació a través de tallers no mixtes als instituts de la comarca (en el marc del projecte "Al Moianès Ens Respectem") i també realitzant tallers sobre alimentació saludable i autoestima, en col·laboració amb les professionals comunitàries de l'ABS Moià-Castellterçol. Pel que fa als hàbits de son, no s'han realitzat encara actuacions específiques, però en conversa amb els i les professionals, es percep que moltes vegades els hàbits de son poc saludables estan vinculats a un ús problemàtic de pantalles, quelcom que caldria treballar en el marc del Pla de Prevenció del Consum de Drogues i l'ús problemàtic de pantalles al Moianès.

## **Activitat física**

L'activitat física presenta també diferències segons el sexe en els tres instituts de referència participants en l'estudi *DESKcohort*: un percentatge superior al 60% de les noies no compleix amb les recomanacions d'activitat física de l'OMS, enfront un 38% dels nois. Aquesta és una tendència que es repeteix en la població catalana.

Pel que fa als resultats de l'enquesta realitzada a joves de 16 a 29 anys (2023), un 33,33% de les persones joves afirma fer esport de 2 a 3 dies a la setmana, seguits d'un 20,43% que afirma fer-ne de 4 a 6 dies a la setmana, i d'un 16,13% que diu que ho fa 1 vegada/setmana. Cal destacar que hi ha 11 persones (11,83%) que diuen que no fan mai esport.

Pel que fa a la pregunta sobre on fan esport, la majoria (un 39,78%) diu que ho acostuma a fer a l'aire lliure i, en segon lloc (un 18,28% dels enquestats), a altres instal·lacions esportives dins la comarca.

Cal destacar que s'ha manifestat en diverses ocasions, tant en l'apartat d'observacions de l'enquesta, com en les sessions participatives amb joves dels instituts, la necessitat de tornar a disposar d'un gimnàs en el municipi de Moià, ja que fa anys que aquest es va tancar i només existeix un gimnàs a la comarca (el de Castellterçol). Ara bé, cal destacar que des d'alguns municipis del Moianès s'ha apostat, en els darrers anys, per crear espais a l'aire lliure per promoure l'exercici físic (per exemple, parcs de cal·listènia).

De totes maneres, es percep la necessitat de continuar treballant la promoció de l'activitat física durant totes les edats i amb una perspectiva de gènere, tenint en compte que les noies acostumen a abandonar les activitats esportives durant l'etapa adolescent, com també s'ha posat de manifest durant l'elaboració de la diagnosi del pla d'extraescolars del Moianès. Es considera que l'elaboració d'aquest pla d'extraescolars comarcal, així com les iniciatives que s'impulsen des de l'àrea d'esports del Consell Comarcal del Moianès, permetran donar resposta a les necessitats detectades en aquest àmbit.

## **Relacions personals i afectives**

En l'àmbit de les relacions personals i afectives, l'estudi *DESKcohort* conclou que un 13,4% dels nois i el 16,97% de les noies han patit assetjament escolar. D'aquesta

manera, veiem que en l'assetjament escolar, no hi ha diferències significatives entre sexes, però aquestes sí que existeixen en el cas de joves que reporten haver patit violència sexual: un 7,73% dels nois i un 57,4% de les noies.

Pel que fa a la salut sexual i reproductiva, un 43,83% de noies de mitjana entre els tres instituts manifesta patir dolor habitualment quan té la regla. Es posa de manifest la necessitat de continuar treballant sobretot amb les noies, per exemple, mitjançant tallers de menstruació conscient, malgrat que en els grups de 3r ESO s'acostumen a fer tallers d'aquesta temàtica impartits per les professionals del programa salut-escola i la llevadora de l'ABS.

D'altra banda, un 65,63% dels nois i un 52,56% de les noies manifesta que no sempre utilitza preservatiu en les seves relacions sexuals. En aquest sentit, aquesta informació s'ha pogut actualitzar mitjançant l'enquesta que s'ha realitzat a joves de 16 a 29 anys del Moianès: d'entre les 93 respostes vàlides, un 46,23% manifesta que sempre utilitza mètodes de prevenció de les ITS, un 31,18% manifesta utilitzar-los de vegades, un 6,45% diu que mai n'utilitza i un 16,13% manifesta no mantenir relacions sexuals. Aquest és un aspecte que també s'ha destacat com a proposta de treball en les entrevistes, sobretot les dels referents dels centres educatius de secundària, que manifesten tenir la percepció que els i les joves ja disposen de tota la informació teòrica sobre els mètodes de prevenció de les ITS, però cal que es treballi més en la línia del plaer, per desmentir mites i promoure les relacions saludables.

Cal destacar que en l'enquesta també es demanava als i les joves com valorarien disposar d'un servei que informés de forma anònima sobre sexualitat, identitat de gènere i/o prevenció de les violències masclistes i els resultats van ser els següents: un 67,74% dels enquestats valorarien amb una puntuació de 8 o superior disposar-ne.

En tots els resultats, cal tenir en compte que sovint la percepció o la manifestació expressa de determinats temes sol també tenir una diferenciació de gènere.

Amb relació al **SIAD** (Servei d'Informació i Atenció a les Dones), en el període de 2020 a 2023, s'han atès 52 noies joves de la comarca, sobretot de la franja 25-29 anys. Cal destacar que aquest servei només atén majors d'edat i, per tant, s'han comptabilitzat només les dones entre 18 i 29 anys.

Pel que fa al **Servei d'Atenció Integral LGTBI+** del Moianès, actiu des de 2021, fins al moment, hi han assistit 5 nois i 3 noies d'entre 12 i 29 anys.

En l'àmbit de les violències masclistes, cal destacar que el Consell Comarcal del Moianès disposa d'un Pla d'Igualtat Comarcal, així com d'un protocol i circuit davant les violències masclistes. Tanmateix, més enfocat a les persones joves, també es va elaborar el Protocol davant les violències masclistes i lgtbifòbiques en espais públics d'oci al Moianès. Aquest ha permès continuar realitzant accions per la sensibilització, prevenció i intervenció en cas de violències masclistes i lgtbifòbiques al Moianès, i també es vincula al projecte anteriorment esmentat: #FemOciSegur. L'elaboració d'aquest darrer Protocol també va permetre constatar que és el col·lectiu de noies el que se sent més insegur en els retorns a casa des dels espais festius, destacant com a motius principals la falta d'il·luminació, la presència de persones desconegudes i la llunyania de l'aparcament (aspectes que cal continuar treballant amb els Ajuntaments de la comarca).

D'altra banda, des del Servei Comarcal de Joventut, també es disposa d'un Consultori online per a joves sobre sexualitats i identitats de gènere. Alhora, també s'han treballat temàtiques vinculades a aquest àmbit en els tallers realitzats en el marc del projecte Al Moianès ens Respectem.

## **VALORACIONS FINALS**

Atesos els resultats obtinguts, volem destacar algunes valoracions d'aquest àmbit de salut i benestar emocional, a tall de resum:

- Es posa de manifest la necessitat de donar continuïtat o crear recursos específics per temàtiques i fer-ne una bona difusió entre la població jove. Una bona proposta seria que l'Oficina Jove del Moianès s'especialitzi en l'àmbit de la salut i pugui sistematitzar la proposta d'accions en els diferents àmbits contemplats en aquesta diagnosi:
  - Consum de drogues, ús de pantalles i hàbits de son
  - Alimentació (posant èmfasi en la pressió estètica)
  - Sexualitat i relacions saludables (sobre l'eix del plaer i la prevenció de les violències)
  - Prevenció del suïcidi juvenil i autolesions
- En l'àmbit de l'activitat física, cal iniciar un treball conjunt amb l'àrea d'esports i amb l'àrea d'educació del Consell Comarcal del Moianès, per tal de poder

garantir que hi hagi ofertes d'activitats esportives que siguin atractives especialment per les noies durant l'etapa adolescent.

- És necessari donar continuïtat al projecte #FemOciSegur i a les accions incloses al Pla de Prevenció del Consum de Drogues i l'ús problemàtic de pantalles, així com al Protocol davant les violències masclistes i lgtbifòbiques en espais públics d'oci al Moianès.
- Donades les necessitats detectades en l'àmbit del benestar emocional de les persones joves, una bona proposta podria ser iniciar un servei d'acompanyament emocional gratuït per les persones joves, que tingui en compte la perspectiva de gènere i que faciliti l'accés del jovent divers.

---

#### 2.4.2. Tema focalitzat 2: Àmbit laboral i empenedoria

---

##### **Teixit empresarial**

La comarca del Moianès es caracteritza per tenir una estructura socioeconòmica molt similar entre els deu municipis que ha patit una transformació important. Fins a mitjans del s. XIX podem dir que la principal activitat econòmica era la indústria tèxtil i l'agricultura, arran de les continuades crisis tèxtils i la pèrdua de pes del sector agrari, l'economia del Moianès es comença a terciaritzar, esdevenint en l'actualitat el sector serveis el de major pes sobre l'activitat econòmica.

L'any 1994 neix el Consorci que és el moment en què es produeix el tancament de diferents fàbriques tèxtils i es destrueixen gairebé 400 llocs de treball. Durant l'any 2001 es van repetir de nou noves crisis puntuals en el sector tèxtil de les empreses que havien sobreviscut destruint-se un total de 200 llocs de treball del sector i, de nou, l'any 2004, en el qual es van tancar dues noves fàbriques tèxtils que van suposar la destrucció de 150 llocs de treball més. Aquesta destrucció de llocs de treball només es refereix a les grans empreses; també es van tancar petites empreses que van suposar la reducció de més llocs de treball.

Segons les dades del quart trimestre de l'any 2020 de l'Institut Nacional de la Seguretat Social (INSS) que publica l'eina HERMES de la Diputació de Barcelona, el Moianès té un total de 1.702 empreses. Cal tenir en compte que l'INSS no comptabilitza les empreses que tenen domicili fiscal fora del territori, però com que des del Consorci del

Moianès sí que es tenen identificades aquestes empreses, en la taula que es presenta a continuació s'han inclòs, donat que la seva dimensió és important.

En relació amb el teixit productiu de la comarca, l'activitat econòmica per sectors és la següent (només es tenen en compte les empreses amb forma jurídica de societat mercantil, no empresaris individuals):

	TOTAL	Pes per sectors	Variació anual	Variació 2016-2020
<b>Empreses (III Trim 2020)</b>	394	100,00%	-2,48%	-4,14%
Agricultura	22	5,58%	4,76%	-4,35%
Indústria	56	14,21%	-5,08%	-11,11%
Construcció	43	10,91%	10,26%	10,26%
Serveis	273	69,29%	-4,21%	-4,55%

Taula 11: Activitat econòmica per sectors econòmics del Moianès. III Trimestre 2020

D'acord amb el que s'exposa al document "Diagnosi socioeconòmica i territorial del Moianès – Pla Estratègic Comarcal del Moianès" elaborada el setembre del 2021, el resum de les conclusions en referència al teixit empresarial i sectors econòmics és el següent:

- El sector econòmic més destacat a la comarca són els serveis (49% de l'ocupació i 69% de les empreses)
- Un 37% de l'ocupació correspon a la indústria, fet que representa un percentatge major que les comarques veïnes del Bages i Osona.
- Respecte als serveis, destaquen especialment el comerç a l'engròs i al detall i les activitats sanitàries i serveis socials.
- Els autònoms es dediquen sobretot a la construcció (21%) i al comerç a l'engròs i al detall (20%) mentre que els assalariats es dediquen al sector industrial (49%) i serveis (45%).

#### **Resum de l'anàlisi del mercat laboral:**

- La població activa ha augmentat en els darrers anys juntament amb la seva població total.

- La població activa és menor que a Catalunya, segurament perquè presenta una població més envellida.
- S'ha creat ocupació en els darrers anys i el percentatge de població ocupada respecte de la població total comarcal també ha augmentat.
- Aquesta creació d'ocupació s'ha donat sobretot entre els menors de 30 anys i els majors de 55 anys.
- La taxa d'atur presentava una tendència a la baixa fins a l'any 2018, el 2019 s'estanca i l'any 2020 passa a augmentar per efecte de la crisi derivada de la COVID-19. La franja d'edat que ha patit més aquest augment d'atur ha estat la població d'entre 40 i 54 anys.
- La majoria dels contractes de la comarca són temporals (84%) enfront dels indefinits (15%).
- Les ocupacions amb major contractació són les relacionades amb la indústria alimentària, el personal administratiu, el sector de la salut i els treballadors/es socials.
- Els sectors on es preveu una major contractació en els pròxims anys són la indústria manufacturera, l'hostaleria, el comerç i el sector sanitari i social.

### Dades sobre l'atur al Moianès

En el marc de l'Enquesta a la Joventut de Catalunya (2022), les Comarques Centrals representen la demarcació amb un coeficient més baix d'atur juvenil (4,5%), diferenciat de la mitjana catalana (6%).

En la Taula 5, s'exposa la taxa d'atur registral del Moianès, per municipis i sexe, amb dades de gener de 2024. Com es pot observar, les taxes d'atur registral més elevades es troben a Monistrol de Calders, Granera i Castellcir, mentre que la més baixa es troba a l'Estany. La taxa d'atur registral global de la comarca és del 9,48% i aquesta és superior en les dones que en els homes en tots els municipis, exceptuant Calders.

Taula 12: Taxa d'atur registral per municipis i sexe. Gener 2024.

Municipi	Homes	Dones	Total
Calders	6,30%	3,98%	5,24%
Castellcir	10,00%	14,97%	12,39%
Castellterçol	6,86%	10,76%	8,71%
Collsuspina	6,17%	8,45%	7,24%
Estany, L'	2,60%	2,99%	2,78%
Granera	0,00%	25,00%	12,50%

Monistrol de Calders	11,18%	15,92%	13,46%
Moià	8,38%	13,04%	10,61%
Sant Quirze Safaja	9,38%	11,40%	10,33%
Santa Maria d'Oló	4,10%	7,79%	5,86%
<b>TOTAL</b>	<b>7,67%</b>	<b>11,48%</b>	<b>9,48%</b>

Font: Diputació de Barcelona.

Taula 13: Taxa d'atur registral per franges d'edat i sexe.

Edat	Homes	Dones	Total
De 16 a 24 anys	8,56%	8,42%	8,50%
De 25 a 34 anys	7,17%	8,92%	8,03%
De 35 a 44 anys	4,71%	7,67%	6,10%
De 45 a 54 anys	6,55%	9,32%	7,86%
De 55 a 64 anys	14,64%	24,95%	19,56%
TOTAL	7,67%	11,48%	9,48%

Font: Diputació de Barcelona.

Segons dades de gener de 2024, hi ha 582 persones aturades al Moianès: 335 són dones i 247, homes. D'aquestes 582 aturades, 57 són persones estrangeres. Per grups d'edat, les persones joves (16-

24 anys) són les que registren menys aturats/des (29 persones), mentre que la franja de 55 anys o més, és la que més (212). Així doncs, la taxa d'atur registral juvenil és de 6,92%, inferior a la taxa d'atur registral global de la comarca. Per sectors, és el sector serveis el que té més aturats registrats (394).

Cal destacar que a la comarca existeix el Servei d'Ocupació del Moianès (SOM) que, en el darrer període 2020-2023, ha atès 398 nois i 316 noies d'entre 16 i 29 anys. Alhora, també ha existit la figura fins ara anomenada "referent d'ocupació juvenil", que ha permès fer un treball més individualitzat i específic amb el col·lectiu jove. D'aquesta manera, el SOM dona resposta a la necessitat de treballar amb els i les joves que es troben a l'atur i/o en procés de cerca de feina oferint els següents serveis:

- Orientació i assessorament en el procés de cerca de feina.
- Creació i seguiment d'itineraris d'inserció i professionalitzadors.
- Borsa d'ofertes de treball, de pràctiques laborals en empreses del territori, borses de treball especialitzades per sectors professionals.
- Orientació acadèmica.
- Formació específica i capacitadora en els àmbits i sectors amb més demanda laboral a la comarca.
- Programa "Joves en pràctiques".
- Detecció de demandes i necessitats de les empreses de la comarca.
- Formació per la millora de competències: formació instrumental (català, idiomes, informàtica), formació professionalitzadora en diferents àmbits (per exemple, cursos de monitors/es de lleure), formació de reciclatge, formació per a persones a l'atur.

- Projecte innovador i experimental.
- Programa Forma i insereix.
- CP dependència.
- Programa ADA (Dones a l'Atur).
- Borses de treball comarcals i adhesió dels Ajuntaments.
- Tallers de tècniques de recerca de feina.
- Cartellera informativa: ofertes de feina, premsa, formació, notícies d'interès, materials, eines de consulta, butlletí "objectiu trobar feina".
- Programes de transicions educatives: formació per a preparar les proves d'accés a CFGM i CFGS.
- Altres programes del Servei d'Ocupació de Catalunya per fomentar l'ocupació de col·lectius en risc d'exclusió.

Alhora, cal destacar que els darrers anys es va obrir l'Instagram @feinajovemoianes, arran de la pandèmia, que actualment s'ha fusionat amb el perfil @som\_moianes, on es publiquen totes les ofertes de feina i de formació que s'ofereixen a la comarca.

Des del Consell Comarcal del Moianès, també s'ofereix suport pel tràmit de Garantia Juvenil per a joves de 16 a 29 anys:

- Suport en la inscripció a garantia juvenil.
- Polítiques actives d'ocupació.
- Tutorització de joves i acompanyament en la recerca de feina i/o retorn al sistema educatiu.
- Programes d'inserció.
- Tutorització i acompanyament en les transicions.
- Beques per a emprenedors/es.
- Programa de contractació de joves en pràctiques.
- Derivació a programes concrets de formació.
- Informació a empreses de les bonificacions per la contractació de joves.

També existeix un **Servei d'emprenedoria i empreses**, per fomentar l'esperit emprenedor a la comarca i, específicament, entre la població jove, que ofereix:

- Programa Leader i projecte Retorna de l'Odisseu: vinculació dels i les joves professionals pel retorn a les comarques rurals.
- Assessorament tècnic especialitzat per a emprenedors/es i empreses.

- Formació empresarial.
- Assessorament per la creació de noves empreses i ampliació de negoci i diversificació d'activitats.
- Formació a professionals per tal que encaixin les demandes i necessitats que tenen les empreses de la comarca.

A més a més, el 2022 es va realitzar per primera vegada una **Jornada d'Emprenedoria Jove al Moianès** i es vol promoure que es faci cada any perquè permet que els i les joves emprenedores de la comarca puguin difondre els seus projectes o productes i, alhora, que joves que encara no s'han iniciat en l'àmbit de l'emprenedoria puguin conèixer les experiències i recomanacions d'altres joves que sí que ho han fet.

D'acord amb les dades recollides amb participació juvenil per la realització del **Pla Estratègic Comarcal a finals de l'any 2021**, es va identificar que la principal problemàtica en aquest àmbit temàtic en el cas del col·lectiu jove era l'accés a la primera feina i/o a treballs qualificats. Aquesta dificultat d'accés a feines qualificades concorda amb els resultats obtinguts a l'Enquesta a la Joventut de Catalunya (2022), que mostren que en el cas de les Comarques Centrals, hi ha un baix percentatge de joves (10,7% de les persones joves ocupades) contractat en categories professionals altes. Possibles motius d'aquest fet tenen a veure amb el mercat laboral (que ofereix feines menys qualificades) i també a la mobilitat de joves altament qualificades a l'àrea metropolitana.

En l'enquesta realitzada per aquesta diagnosi (joves 16-29 anys), pel que fa a la forma d'accés a la feina actual, la major part dels que treballen (41,94%) manifesten haver aconseguit la feina per contactes (familiars, amistats, etc.) i, en segon lloc, enviant currículums online o a través de plataformes virtuals de cerca de feina (un 20,43%). 11 persones manifesten que han trobat la feina per altres vies, 9 portant currículums a empreses presencialment i només 4 a través d'un Servei d'Ocupació o borsa de treball.

A la pregunta "ets optimista respecte al teu futur laboral?", la majoria respon "bastant" (un 50,54%), en segon lloc "regular" (24,73%), "molt" (13,98%), "poc" (8,6%) i només dues persones (2,15%) responen "gens".

Només 19 persones de les persones joves enquestades manifesten haver acudit alguna vegada al Servei d'Ocupació del Moianès i quan se'ls demana valoració, la puntuació més repetida per les persones joves és un 7.

## VALORACIONS FINALS:

Atesos els resultats obtinguts, es destaquen les valoracions següents:

- Malgrat que l'atur juvenil a la comarca és inferior a la taxa d'atur registral global, això pot ser degut a les accions realitzades durant els darrers anys d'acompanyament a les persones joves en l'àmbit laboral i acadèmic. És per això que es valora poder donar continuïtat a aquestes accions, tant grupals (però treballant eines pràctiques) com individuals, i especialment poder continuar comptant amb la figura de Suport a l'Ocupació Juvenil, ja que permet donar una atenció de més qualitat i personalitzada al col·lectiu jove, ateses les seves característiques i necessitats específiques.
- Es valora donar continuïtat al foment de l'Emprenedoria Jove a la comarca.
- Cal continuar oferint formacions que s'ajustin a les necessitats de les empreses de la comarca, per tal de garantir que les persones joves puguin accedir a les ofertes laborals del territori.
- És imprescindible que es faci un pla de comunicació dirigit a les persones joves que permeti que coneguin els serveis disponibles en aquest àmbit temàtic.
- Cal fer una diagnosi de les persones joves que estan sent ateses des dels Serveis d'Ocupació i Empreses del Moianès, des d'una perspectiva interseccional, per garantir que tots els perfils de joves els coneguin i hi accedeixin en igualtat de condicions.

---

### 2.4.3. Tema focalitzat 3: Àmbit formatiu i educatiu

---

Com s'ha comentat anteriorment, l'oferta formativa a la comarca és la següent:

- INS Moianès (Moià): Hi ha tres línies de 1r-4t ESO i s'ofereixen batxillerats (Ciències i Tecnologia, i Humanitats i Ciències Socials, però no el batxillerat artístic), un PFI de Jardineria, i un Cicle Formatiu de Grau Mitjà d'atenció a les persones en situació de dependència (des de l'any 2011).
- IE Castellterçol: Hi ha dues línies de 1r-4t ESO.
- INS Miquel Bosch i Jover (Artés): Hi van els i les joves de Monistrol de Calders,

Calders i Sta. Maria d'Oió. Inclou ESO i batxillerats.

Cal destacar que en la fase de diagnosi s'ha constatat que s'està diversificant i ampliant cada vegada més els centres educatius de secundària als quals assisteix el jovent del Moianès.

A més a més, com s'ha comentat en anteriors apartats, a la comarca s'imparteixen diversos cursos de formació, sobretot dirigits a fomentar l'ocupabilitat de les persones joves: cursos de català per a persones migrades, cursos d'anglès, cursos de conducció de carretons elevadors, cursos de manipulació d'aliments, cursos de preparació per a les proves d'accés a CFGM i CFGS, formació relacionada amb l'àmbit de l'atenció a les persones i el lleure, i empenedoria, entre d'altres.

D'acord amb les dades recollides amb participació juvenil per la realització del Pla Estratègic Comarcal a finals de l'any 2021, es van identificar les següents problemàtiques en aquest àmbit:

- Poca oferta postobligatòria.
- Abandonament escolar per part de joves poc motivats o amb dificultats.
- Necessitat de donar cobertura a les famílies amb més dificultats, atenció als infants en horari no lectiu i suport acadèmic.

En l'Enquesta a la Joventut de Catalunya (2022), es conclou que les Comarques Centrals són les que presenten trajectòries formatives més curtes (ja que hi ha molta oferta laboral de feines menys qualificades), però, per contra, també són les que tenen millors xifres pel que fa a l'abandonament escolar prematur.

En aquest sentit, per donar resposta a aquestes necessitats, s'ha incorporat la figura de Suport a l'Ocupació Juvenil, que també ofereix orientació acadèmica a les persones joves, i s'ha creat la "comissió de transicions", en la qual participen les educadores socials dels Equips Bàsics d'Atenció Social dels municipis, professionals dels centres educatius de secundària, PFI i CFGM, la tècnica d'educació i la tècnica de joventut del Consell Comarcal del Moianès, i altres serveis externs que ofereixen serveis d'orientació o serveis formatius a les persones joves:

- Ocell de Foc: orientació i acompanyament en la realització de l'itinerari formatiu i laboral a les persones joves, especialment a aquelles amb malestar emocional.

- El FAR (Formació, Aprenentatge i Reptes): L'Escola de Noves Oportunitats de la Catalunya Central, que permet oferir orientació, tutorització i accions formatives a joves que no estiguin treballant ni estudiant, i fomentar el retorn al sistema educatiu i/o laboral.
- Fundació Impulsa: Permet fer acompanyament i becar als i les joves que vulguin accedir a CFGM i es trobin en situació de risc social o dificultats econòmiques.
- Fundació JOV: Ofereix orientació acadèmica als i les joves de l'INS Moianès.

Aquesta comissió ha permès iniciar un treball de coordinació, i reforçar especialment el treball amb joves que han abandonat el sistema educatiu.

Amb relació a l'àmbit formatiu, tant en sessions tècniques, com polítiques, com en sessions participatives amb joves, s'ha posat en relleu la necessitat de continuar treballant per la **millora del transport** per poder accedir als estudis postobligatoris fora de la comarca.

Cal destacar que, des de l'àrea de territori del Consell Comarcal del Moianès, els darrers anys s'han aconseguit diverses millores en aquesta línia que han permès donar resposta a les necessitats de les persones joves que estudien fora de la comarca. En una primera fase d'implementació de millores el 2017, es va millorar i ampliar la línia Castellterçol-Moià-Manresa i es va crear la línia Castellterçol-Moià-Vic. En la segona fase els anys 2018-2019-2020, es va crear la línia Monistrol de Calders – Sabadell i la línia Oló - l'Estany - Moià - Castellterçol – Barcelona, així com es van incrementar les expedicions de la línia Oló - l'Estany - Moià - Castellterçol – Barcelona.

Durant el setembre de 2019, també es va millorar la connectivitat de SQS - INS Moianès (Moià), tant a primera hora com a la sortida millorant la línia de Moià-Granollers. El 2020 i dins de la segona fase de millores també es va implementar el TAD (Transport a demanda) en les línies Castellcir – Castellterçol i Granera – Castellterçol. Els usuaris poden fer la reserva amb 24 hores d'antelació, per telèfon, al web de l'operador i a l'aplicatiu per a dispositius mòbils "Sagalés On Demand".

D'altra banda, el 2019-2020 es va redactar l'estudi de millora del transport públic per part de la Diputació de Barcelona. En aquest estudi, es van realitzar més de 500 enquestes a les persones usuàries del transport públic per tal de detectar propostes de millora i noves necessitats.

Durant el setembre de 2020, es va incloure l'Estany a la línia de Castellterçol-Vic. També es va millorar la connectivitat amb l'INS Manoló Hugué (Caldes de Montbui). El febrer de

2021 es va posar en funcionament la línia Moianès-UAB. Aquesta línia ha ampliat els seus usuaris des de 3.117 l'any 2021 a 7.913 el 2023.

Durant el setembre de 2022, arran de les peticions d'usuaris, es va millorar la línia Castellterçol-Vic per poder arribar abans de les 8h a Tona, també es va modificar l'expedició que puja de Vic cada matí per arribar a Moià a les 8h (i servir també com a transport escolar dels i les joves de Collsuspina), posada en funcionament de noves expedicions en diverses línies, millora de la línia Castellterçol-Manresa per poder arribar a l'IES d'Artés abans de les 8h, TAD Vic-Oló. Finalment, durant el setembre de 2023, s'ha ampliat la línia Castellterçol-Moià-Vic amb 3 expedicions noves, i Moià-Granollers amb 1 nova expedició a primera hora.

Actualment, també s'està treballant en la implantació del TAD a L'Estany-Moià i a SQS-Castellterçol, en la millora del TAD Castellcir-Castellterçol-Castellterçol-Granera, en l'increment d'expedicions Castellterçol-Vic i en una TMobilitat Moianès (unificació de les tarifes per tal de facilitar els desplaçaments pel Moianès amb una única tarifa).

Cal destacar que en les sessions participatives amb joves, aquests destaquen com un aspecte positiu el fet d'haver-se de desplaçar a altres comarques per formar-se en l'etapa postobligatòria, ja que ho vinculen amb l'ampliació de la seva xarxa social. No, obstant, és evident que la manca d'oferta postobligatòria a la comarca també pot generar desigualtats d'accés entre el jovent.

De les 93 persones joves d'entre 16 i 29 anys que han respost l'enquesta vinculada a la present diagnosi, 47 (un 50,54%) manifesten haver estudiat tant dins com fora de la comarca, mentre que 40 (un 43,01%) afirmen haver estudiat només fora de la comarca. Són únicament 6 les persones enquestades que manifesten haver realitzat tots els estudis dins de la comarca.

A la pregunta de si hi havia algun estudi que haguessin volgut fer i no haguessin pogut, el 68,82% respon que no. 12 persones manifesten que sí que s'han trobat en aquesta situació, però per motius econòmics, i 8 persones diuen que no ho han pogut fer perquè els ha dificultat el fet d'haver-se de desplaçar necessàriament fora de la comarca. Tanmateix, hi ha 5 persones que manifesten que no ho han pogut fer perquè no tenien temps i 4 persones més manifesten que s'han trobat en aquesta situació per altres motius diferents dels anteriors.

També es va preguntar sobre si havien fet ús d'algun servei d'orientació acadèmica, pregunta a la qual les persones joves enquestades han respost que no en un 72,04%

dels casos. La resta de joves, que ha afirmat que sí, han especificat sobretot que havien fet ús dels serveis d'orientadors/es dels instituts (Moià i Castellterçol) i, en menor mesura, han esmentat altres serveis externs, però en cap cas han parlat d'haver-se orientat al Consell Comarcal del Moianès o a l'Oficina Jove.

### **VALORACIONS FINALS:**

Atesos els resultats obtinguts, es destaquen algunes valoracions:

- Cal continuar treballant des de la mirada de l'Educació 360, tal com es fa a la comarca, promovent el treball en xarxa entre els diferents agents vinculats a l'àmbit formatiu i educatiu, i tenint en compte tots els espais d'educació formal, però també aquells d'educació no formal i informal.
- Cal promoure la figura de Suport a l'Ocupació Juvenil, i fomentar la seva difusió entre les persones joves, també pel que fa a l'orientació acadèmica.
- Es proposa donar continuïtat a la "comissió de transicions", ja que permet valorar propostes d'itineraris per reincorporar-se al món acadèmic o laboral per aquelles persones joves que no estan treballant ni estudiant.

---

#### **2.4.4. Tema focalitzat 4: Oci i lleure**

---

En diverses de les accions participatives realitzades durant la diagnosi d'aquest Pla, s'ha manifestat la preocupació envers el fet que l'oci de les persones joves (i de tots els col·lectius) a la comarca gira entorn "els bars", que representen un espai de trobada i de lleure tant diürn com nocturn (amb les corresponents conseqüències pel que fa al tema del consum d'alcohol, per exemple). Cal destacar que al Moianès només hi ha dos establiments d'oci nocturn (situats ambdós a Moià: el Tosca i el Set de Nit).

D'acord amb les dades extretes durant l'elaboració del Pla Estratègic del Moianès, es va constatar la tendència a desenvolupar les pràctiques de lleure a la mateixa localitat. En funció de la mida i ofertes de cada municipi, es duen a terme unes tipologies d'activitats o altres, però, en general, es tracta d'activitats d'oci quotidianes en combinació amb activitats organitzades de caràcter més extraordinari (per exemple, Festes Majors). Els i les joves de menys edat són els que participen en major mesura d'aquest tipus d'oci donada la seva limitació per desplaçar-se a altres localitats de la

mateixa comarca o fora d'aquesta.

D'altra banda, a partir de certes edats, els i les joves comencen a ampliar els seus itineraris de consum de lleure més enllà de la localitat. És llavors quan s'amplifica la percepció de limitació en l'oferta d'oci i cultura de la comarca, atès que per gaudir de determinades activitats és estrictament necessari desplaçar-se fora d'aquesta. Cal destacar que s'ha constatat que el centre educatiu de secundària al qual assisteixen els i les joves, també condiciona la seva xarxa social i els municipis i espais on consumeixen aquest oci.

Els darrers anys, tant des de l'Oficina Jove del Moianès, com des dels espais joves de Moià i Castellterçol, s'ha treballat per poder oferir activitats d'oci i lleure gratuïtes pels i les joves del Moianès a tots els municipis de la comarca (incrementant-se la participació en aquestes any rere any, com s'exposa en el següent apartat), però cal destacar que en aquestes participen sobretot adolescents de 12 a 16 anys, i joves de la franja 16-18 anys, però només en activitats més específiques i puntuals. Alhora, no s'acostuma a aconseguir la participació de la franja jove de 18-29 anys i el públic acostuma a ser bastant masculinitzat.

Actualment, s'està elaborant també un Pla d'extraescolars al Moianès, que pretén garantir i ampliar l'oferta d'extraescolars a la comarca, també pel col·lectiu adolescent. En tot cas, del treball realitzat fins al moment, se'n destaca que la major part de les ofertes d'activitats extraescolars se centralitzen als municipis de Moià i Castellterçol.

Segons les dades de l'Enquesta a la Joventut de Catalunya (2022), les persones joves de les Comarques Centrals realitzen un consum cultural inferior a la mitjana catalana (museus, espectacles, exposicions, lectura, etc.), excepte en el cas de l'assistència a obres de teatre i a concerts.

### **VALORACIONS FINALS:**

Atesos els resultats obtinguts, es destaquen les següents valoracions:

- Les ofertes d'oci nocturn estan molt centralitzades a Moià.
- Es proposa oferir alternatives d'oci als i les joves que no se centrin en els "bars".
- El col·lectiu jove percep que hi ha poques ofertes d'oci i de lleure a la comarca dirigides al jovent.

- Cal treballar per la difusió de les accions que es realitzen dirigides a joves a tots els municipis.
- Cal promoure la diversificació dels perfils de joves participants en els espais joves i a les activitats promogudes per l'Oficina Jove del Moianès.

---

#### 2.4.5. Tema focalitzat 5: Comunicació i foment de la participació

---

Pel que fa a la comunicació, no es disposen de suficients dades per valorar aquesta qüestió en el cas concret del col·lectiu jove del Moianès. L'únic municipi que va promoure l'elaboració d'un Pla de Comunicació pel seu equipament juvenil va ser Moirà, però no es disposa de dades que facin referència al conjunt de la comarca.

En tot cas, pel que fa a la comunicació, es considera que és un eix prioritari a treballar en aquest nou Pla Comarcal de Joventut, ja que com s'ha destacat en els anteriors apartats, encara es percep que la població jove té molt desconeixement de les activitats que es proposen dirigides a joves i dels serveis que tenen al seu abast. Cal promoure un bon pla de comunicació específicament dirigit al col·lectiu jove i valorar quines són les millors vies de comunicació i difusió, prenent en especial consideració les dificultats que suposa l'era de la "sobreinformació" en la qual estem immersos.

Pel que fa a la participació, l'Enquesta a la Joventut de Catalunya (2022) remarca el descens de la implicació juvenil en entitats col·lectives (descens iniciat ja des del 2012). Aquesta participació decreixent es vincula a la consolidació de pautes d'oci i lleure més individualistes entre el jovent, sovint relacionades amb la tecnologia, la innovació i el consum. Així mateix, es considera que la pausa d'activitats socials imposada per la pandèmia de la COVID-19 també va ajudar a accentuar la davallada de la participació social. Entre les persones entrevistades en el marc d'aquesta diagnosi, destaca sobretot la preocupació pel relleu generacional en entitats culturals i tradicionals dels municipis.

En el cas concret del Moianès, en l'enquesta realitzada a joves de 16 a 29 anys (2023), es demanava amb quina freqüència assistien a activitats organitzades al Moianès. Un 46,24% de les enquestades manifesta que només assisteix a grans esdeveniments com Festes Majors o concerts, 21 persones (un 22,58%) afirmen assistir una o dues vegades al trimestre, 8 persones (8,60%) manifesten fer-ho una o dues vegades al mes, i 3 (3,23%), setmanalment. Cal destacar que hi ha 18 persones (un 19,35%) que manifesta

no assistir-hi mai.

També es demanava a les persones enquestades si formaven part d'alguna entitat cultural, associació o entitat de qualsevol altre tipus de la comarca: un 61,29% respon que no, mentre que un 38,71% respon que sí. Pel que fa a la tipologia d'entitats que esmenten, la majoria formen part d'agrupaments escoltes o esplais.

A continuació, es presenten les dades de participants en l'Oficina Jove del Moianès i espais joves municipals (Castellterçol i Moià). Com es pot observar, la participació del jove en aquests espais ha augmentat any rere any, però continua sent notable la diferència en la participació entre sexes (hi assisteixen menys dones).

Any	Homes	Dones	No binàries	TOTAL
2020	938	441	2	1381
2021	1290	722	0	2012
2022	3124	1818	0	4942
2023	3353	1121	30	4504
<b>TOTALS</b>	<b>8.705</b>	<b>4.102</b>	<b>32</b>	<b>12.839</b>

Taula 14: Participants Oficina Jove del Moianès i punts joves. Període 2020-2023.

Segons la informació recollida per l'elaboració del Pla Estratègic Comarcal del Moianès (2021), un 31% de les persones joves considerava que s'estava facilitant la participació dels i les joves, mentre que un 15% considerava que no. El 54% restant no estava segur/a de la realitat de la comarca en aquest àmbit.

Ahora, els enquestats/des proposaven que, per tal de millorar la participació dels i les joves, caldria:

- Promoure la creació de noves entitats (21%)
- Promoure la incorporació dels i les joves a les entitats (20%)
- Millorar els equipaments per a joves i entitats (17%)
- Obrir nous espais de diàleg i comunicació (15%)
- Incrementar el suport a les entitats (13%)
- Altres (14%)

Cal destacar que en els darrers anys, des del Consell Comarcal del Moianès, s'han impulsat les subvencions per entitats del Moianès, a les quals també poden accedir les

entitats juvenils dels municipis.

### **VALORACIONS FINALS:**

Atesos els resultats obtinguts, volem destacar algunes valoracions.

- No es disposa de suficients dades específiques en aquest apartat, però sí que es percep mitjançant la informació inclosa en els apartats anteriors, que cal elaborar un pla de comunicació dirigit a la població jove, i difondre més i millor els serveis de diferents àmbits als quals poder tenir accés.
- Cal continuar treballant per promoure la participació de les persones joves, obrint nous espais de diàleg i comunicació, donant suport a les entitats juvenils i oferint propostes de foment del cooperativisme.

---

## **2.5. Conclusions i orientacions estratègiques**

---

La raó de ser de la fase de diagnosi de qualsevol Pla Comarcal de Joventut és donar orientacions perquè el disseny de les polítiques de joventut del territori s'ajusti millor a la realitat i respongui a les necessitats detectades. Per això, en la taula que s'exposa a continuació, es posen en relació les necessitats o problemàtiques exposades, amb els projectes o serveis ja existents que hi poden donar resposta, per tal de prioritzar en els pròxims apartats les futures línies d'actuació o valorar el manteniment (o reforç) d'algunes actuacions que ja s'estan duent a terme a la comarca.

ÀMBIT TEMÀTIC	RESUM RESULTATS DIAGNOSI: NECESSITATS O PROBLEMÀTIQUES	PROJECTES QUE HI DONEN RESPOSTA
SALUT I BENESTAR EMOCIONAL	<p><b>Consum de drogues:</b></p> <ul style="list-style-type: none"> <li>- Reducció consum tabac (augment vapors darrers anys)</li> <li>- Consum alcohol: <i>binge drinking</i>. Influència grup.</li> <li>- Begudes energètiques</li> <li>- Medicaments</li> <li>- Estigmatització col·lectiu jove. Vinculació civisme.</li> </ul>	<p>Pla de Prevenció del Consum de Drogues i l'ús problemàtic de pantalles Projecte #FemOciSegur Monogràfic drogues, medicaments i pantalles OTL</p>
	<p><b>Son i alimentació:</b></p> <ul style="list-style-type: none"> <li>- <i>Deskcohort</i>: Més d'un 75% consumeix menys fruita i verdura de la recomanada diàriament.</li> <li>- Increment TCA (major incidència noies). Pressió estètica i xxss.</li> <li>- Son: la majoria manifesta més de 7h. En casos de menys hores: Pantalles.</li> </ul>	<p>Accions conjuntes programa Salut-Escola i REBEC Pla de Prevenció del Consum de Drogues i l'ús problemàtic de pantalles</p>
	<p><b>Activitat física:</b></p> <ul style="list-style-type: none"> <li>- Vinculació a entitats esportives, però sobretot adolescència (menys noies).</li> <li>- Esport a l'aire lliure.</li> </ul>	<p>Pla d'extraescolars comarcal Actuacions àrea d'esports</p>
	<p><b>Relacions personals i afectives:</b></p> <ul style="list-style-type: none"> <li>- Assetjament escolar: no diferències significatives entre sexes; sí en la tipologia d'agressions en què participen.</li> <li>- Violència sexual: major incidència en noies.</li> <li>- <i>Deskcohort</i>: salut sexual i reproductiva, un 43,83% de noies de mitjana entre els tres instituts manifesta patir dolor habitualment quan té la regla.</li> <li>- Tendència a no sempre fer ús del preservatiu o altres mètodes.</li> <li>- 67,74% de les enquestades voldria disposar d'un servei d'informació sobre</li> </ul>	<p>Consultori online sobre sexualitats i identitats de gènere Protocol davant les VM i lgtbifòbiques en espais públics d'oci Projecte #FemOciSegur SIAD SAI LGBTI+ Projecte Al Moianès ens Respectem</p>

<p><b>ÀMBIT LABORAL I EMPRENEDORIA</b></p>	<p>sexualitat i identitat de gènere.</p> <ul style="list-style-type: none"> <li>- Dades enquesta Protocol davant les violències masculines i lgtbifòbiques en espais públics d'oci: Inseguretat superior en les noies en els desplaçaments fins a casa. Principals motius: falta d'il·luminació, persones desconegudes i llunyania de l'aparcament.</li> </ul> <p><b>Percepció benestar emocional:</b></p> <ul style="list-style-type: none"> <li>- Comarques centrals: El percentatge de joves que qualifiquen la seva salut d'excel·lent o molt bona és el més elevat (52,6%), dos punts i mig per sobre de la mitjana catalana.</li> <li>- Normalització angouxa i ansietat: Mitjana catalana (81%) vs. Comarques Centrals (77,3%).</li> <li>- Diferències entre sexes quant a autopercepció salut.</li> <li>- Temes que preocupen: <ul style="list-style-type: none"> <li>o Increment autolesions (+ noies) i intents de suïcidi.</li> <li>o Pressió estètica i increment TCA.</li> <li>o Es percep baixa tolerància a la frustració.</li> </ul> </li> <li>- Manca d'espais on expressar-se emocionalment.</li> </ul> <p><b>Emancipació i família:</b></p> <ul style="list-style-type: none"> <li>- <i>Comarques Centrals:</i> major percentatge emancipació primerenca. <ul style="list-style-type: none"> <li>o Preu de l'habitatge més assequible que en altres àmbits territorials.</li> </ul> </li> <li>- <i>Comarques Centrals:</i> <ul style="list-style-type: none"> <li>o Coeficient més baix d'atur juvenil (4,5% vs. 6% mitjana catalana).</li> <li>o Menor percentatge (10,7% de les persones joves ocupades) de</li> </ul> </li> </ul>	<p>Accions conjuntes programa Salut-Escola</p>
	<p>Ocell de Foc OTL Servei de Suport a les Famílies (acompanyament a joves) i Servei d'Intervenció Socioeducativa (SIS) Anterior Servei de Benestar Emocional</p>	<p>Oficina Local d'Habitatge</p> <ul style="list-style-type: none"> <li>• Servei d'Ocupació del Moianès (SOM) i Instagram @som_moianes</li> <li>• Professional de Suport a</li> </ul>

	<p>contractacions en categories professionals més altes.</p> <ul style="list-style-type: none"> <li>• <u>Mercat laboral: ofertes laborals menor qualificació.</u></li> <li>• <u>Mobilitat de persones joves altament qualificades a àrea metropolitana.</u></li> </ul> <p>- <u>Difficultat d'accés a la primera feina i a treballs qualificats.</u></p> <p>- <u>L'atur juvenil a la comarca és inferior a la taxa d'atur registral global.</u></p> <p>- <u>Manca coneixement entre la població jove dels serveis disponibles.</u></p>	<p>l'Ocupació Juvenil (abans ROJ) i Oficina Jove</p> <ul style="list-style-type: none"> <li>• Tallers grupals de recerca de feina i competències laborals</li> <li>• Iniciativa europea Garantia Juvenil</li> <li>• Servei d'empreses i emprendoria (OFEM)</li> <li>• Jornada d'emprenedoria jove al Moianès</li> <li>• Contractació de joves en pràctiques</li> <li>• Cursos i formacions professionalitzadors</li> </ul>
<p><b>ÀMBIT FORMATIU I EDUCATIU</b></p>	<ul style="list-style-type: none"> <li>- <u>Diversificació centres educatius de secundària.</u></li> <li>- <u>Centre educatiu condiona les dinàmiques socials.</u></li> <li>- <u>Manca oferta variada d'estudis postobligatoris a la comarca</u> <ul style="list-style-type: none"> <li>o Joves valoren positivament marxar fora del Moianès</li> <li>o Condicions d'accés desiguals</li> </ul> </li> </ul>	<ul style="list-style-type: none"> <li>• Professional de Suport a l'Ocupació Juvenil (abans ROJ) i Oficina Jove</li> <li>• Tallers grupals orientació acadèmica</li> <li>• Fira de l'Estudiant</li> </ul>

	<ul style="list-style-type: none"> <li>- <u>Manca coneixement</u> entre la població jove dels serveis disponibles.</li> <li>- Comarques Centrals: <ul style="list-style-type: none"> <li>o Trajectòries formatives més curtes: <ul style="list-style-type: none"> <li>• Mercat laboral dinàmic, amb sectors que atrauen població menys qualificada.</li> <li>• Accés més limitat a centres d'educació postobligatòria.</li> </ul> </li> <li>o Millors xifres abandonament escolar prematur.</li> </ul> </li> </ul>	<ul style="list-style-type: none"> <li>• Comissió transicions</li> <li>• FAR, l'Escola de Noves Oportunitats a la Catalunya Central</li> <li>• PFI, CFGM dependència</li> <li>• Fundació Impulsa</li> <li>• Taula Moianès Territori Educador</li> <li>• Batxillerats (Ciències i Tecnologia, i Humanitats i Ciències Socials)</li> <li>• Formació per a preparar les proves d'accés a CFGM i CFGS</li> <li>• Creació línia de transport regular fins a la UAB</li> </ul>
<p style="text-align: center;"><b>OCI I LLEURE</b></p>	<ul style="list-style-type: none"> <li>- Poca <u>oferta oci nocturn</u>. Tosca i Set de Nit.</li> <li>- Oci centrat en <u>bars</u>. Cal oferir alternatives.</li> <li>- <u>Oferta gratuïta</u>. Participen més nois i, sobretot, col·lectiu 12-18 anys.</li> <li>- Comarques Centrals: <ul style="list-style-type: none"> <li>o Consum cultural inferior a la mitjana catalana, excepte teatre i</li> </ul> </li> </ul>	<ul style="list-style-type: none"> <li>• #FEMOCISEGUR</li> <li>• Oficina Jove del Moianès i espais joves</li> <li>• Iniciativa d'oci comarcal</li> <li>• Instagram @moianesjove: difusió</li> </ul>

	<p>concerts.</p> <ul style="list-style-type: none"> <li>- Centre educatiu de secundària condiciona xarxa social i oci: <u>manca interrelació</u> joves diferents municipis. Limitacions transport.</li> <li>- Percepció <u>manca difusió</u> d'accions i activitats per a joves.</li> </ul>	
<p><b>COMUNICACIÓ I FOMENT DE LA PARTICIPACIÓ</b></p>	<ul style="list-style-type: none"> <li>- <i>Comarques Centrals:</i> <ul style="list-style-type: none"> <li>o <u>Descens implicació</u> en entitats col·lectives</li> <li>o Pautes d'oci i lleure individualistes</li> </ul> </li> <li>- Moianès: participació sobretot en entitats <u>esportives</u>. <u>agrupaments escoltes</u> o esplais.</li> <li>- Joves 18-29 anys: Interès prioritari <u>Festes Majors</u> o concerts.</li> <li>- <u>Preocupa relleu</u> en entitats tradicionals i culturals.</li> <li>- <u>Manca pla de comunicació</u> específic de joventut.</li> <li>- Un 61,29% dels enquestats no participen en entitats culturals, associació o altres</li> </ul>	<ul style="list-style-type: none"> <li>• <u>Instagram</u>: @moianesjove</li> <li>• Subvenció per a entitats del Moianès</li> </ul>

Taula 15: Resum resultats diagnòstic per àmbits temàtics.

### 3. Missió i objectius estratègics

La **missió** principal d'aquest Pla és, tal com també estableix el PNJCat 2030, **l'emancipació plena de les persones joves**, incidint en diverses àrees que els permetin construir un projecte de vida amb tots els drets i oportunitats.

Alhora, la finalitat del present Pla és continuar disposant d'una eina que permeti consensuar les polítiques de joventut a escala comarcal, tenint en compte les singularitats de cada municipi, i consolidar una xarxa intermunicipal de programes, recursos i serveis dirigits al jovent de la comarca, que doni resposta a les seves necessitats, i alhora afavoreixi el treball en xarxa i transversal entre tots els agents que es vinculen amb el col·lectiu de joves.

Per assolir la missió, s'estableixen els següents **objectius estratègics**:

#### **1. Promoure el benestar i la qualitat de vida de les persones joves**

Per engegar iniciatives que fomentin el benestar, i la salut física i mental de les persones joves.

##### Objectius específics:

- Afavorir l'accés del jovent a informació de qualitat en l'àmbit de salut.
- Promoure la millora del benestar emocional i la qualitat de vida de les persones joves.
- Garantir l'accés de joves diverses a tots els serveis especialitzats del Moianès.
- Disminuir les conductes de risc associades a la salut en els àmbits que afecten les persones joves.
- Desplegar les accions en el marc del Pla de Prevenció del Consum de Drogues i l'ús problemàtic de pantalles, i el Protocol davant les violències masclistes i lgtbifòbiques en espais públics d'oci.
- Generar accions que permetin la interrelació de joves de diversos municipis.

#### **2. Facilitar l'emancipació juvenil a la comarca**

Per garantir el desenvolupament de trajectòries educatives i laborals de qualitat, així com l'accés a un habitatge digne.

##### Objectius específics:

- Afavorir les oportunitats d'emancipació social de les persones joves.
- Facilitar els itineraris i les transicions educatives de les persones joves.
- Fomentar la inserció al mercat laboral de les persones joves.
- Potenciar la igualtat d'oportunitats de les persones joves.
- Facilitar l'accés a l'habitatge de les persones joves.

### **3. Millorar la comunicació i la difusió entre les persones joves dels serveis i projectes al seu abast, així com el foment de la seva participació**

Per tal de promoure la millora de la comunicació des de l'àrea de joventut, i incrementar el grau de coneixement dels i les jovent dels serveis i projectes que tenen al seu abast.

#### Objectius específics:

- Elaborar un pla de comunicació des d'una perspectiva juvenil i interseccional.
- Fomentar la participació juvenil als municipis de la comarca.

### **4. Potenciar el treball en xarxa i la transversalitat de les polítiques de joventut**

Per tal de promoure la coordinació i el treball en xarxa de tots els agents que intervenen amb joves, posant èmfasi en el fet que el benestar d'aquest col·lectiu és precisament un concepte multidimensional que està condicionat per factors individuals, de l'entorn i de la comunitat que cal treballar de manera transversal i integral. Alhora, es pretén promoure la implementació de les polítiques de joventut amb una mirada interseccional.

#### Objectius específics:

- Fomentar la coordinació i el treball transversal amb els agents locals i comarcals en matèria de joventut.
- Fomentar la coordinació amb altres organismes supramunicipals en matèria de joventut.
- Afavorir el desplegament de les polítiques de joventut comarcals i municipals, des d'una perspectiva interseccional i tenint en compte l'atenció centrada en la persona (ACP).
- Facilitar eines i recursos als professionals en matèria de joventut.
- Millorar les dinàmiques de treball col·laboratiu, optimitzant els recursos existents i adaptant-los a les necessitats de les persones joves.

## 4. Criteris metodològics

D'una banda, el present Pla pretén compartir els **principis transversals que detalla el PNJCat 2030**, que són els següents:

- Enfocament de drets: Percebut el jovent com a subjectes de ple dret, persones capaces i empoderades, sota una perspectiva que s'allunyi de l'adultcentrisme.
- Qualitat i innovació: Desplegant polítiques rellevants, sota el principi de proximitat (ajustant les polítiques de joventut a la realitat dels municipis i de la comarca), prenent en consideració la diversitat dins el col·lectiu de joves.
- Treball en xarxa i integralitat: Contemplant la coordinació, l'intercanvi d'experiència i el desenvolupament d'objectius i actuacions conjuntes amb tots els agents que treballin amb joves.
- Perspectiva interseccional: Tenint en compte que els diferents eixos de desigualtat que tenen incidència en la vida de les persones i de la comunitat (sexisme, classisme, racisme, desigualtat territorial, etc.) no actuen de manera independent, sinó que s'interseccionen i configuren la identitat i la posició de les persones.
- Mirada internacional i agenda global: Prenent en consideració que les polítiques de joventut han de desplegar-se de manera coordinada amb altres agents internacionals, alineant-se amb l'Agenda 2030 de les Nacions Unides, contemplant aspectes que estableixen l'Estratègia de la UE per la Joventut 2019-2027, el Consell d'Europa: Estratègia de Joventut 2030, així com les xarxes europees principals en matèria de polítiques o serveis a la joventut. També pretén impulsar la mobilitat internacional de les persones joves.

A banda dels anteriors, també destaquem la necessitat de contemplar la participació juvenil en totes les fases de disseny i implementació del present Pla. Alhora, des del Consell Comarcal del Moianès es pretén partir d'un model de treball integral basat en l'Atenció Centrada en la Persona (ACP), definit a continuació:

*“És un model de treball integral per atendre a la persona amb l'objectiu que aquesta pugui millorar la seva qualitat de vida, promovent la pròpia autonomia i dignitat, on participa la mateixa persona, les professionals i la comunitat.”<sup>4</sup>*

Finalment, cal tenir en compte, que com a criteris de desplegament del Pla, volem destacar que aquest **pretén ser un document flexible**, que permeti incorporar canvis o millores al llarg de la seva implementació, en cas que sorgeixin noves necessitats, i permeti contemplar actuacions flexibles que puguin adaptar-se a les realitats de cada municipi.

## 5. Línies d'actuació

A continuació, es detallen les actuacions incloses dins de cada objectiu estratègic i s'especifiquen els seus objectius, projectes inclosos, metodologia, temporització i recursos.

### 5.1. OBJECTIU ESTRATÈGIC 1: PROMOURE EL BENESTAR I LA QUALITAT DE VIDA

LÍNIA 1: OFICINA JOVE – ESPECIALITZACIÓ SALUT
<p><b>Objectius operatius:</b></p> <ul style="list-style-type: none"><li>- Oferir un recurs especialitzat en salut juvenil amb especial incidència en els àmbits de la sexualitat, drogues, ús de pantalles, alimentació, pressió estètica i benestar emocional i psicològic per a tots els i les joves de la comarca.</li><li>- Garantir l'accés al servei també a les famílies i professionals vinculats a l'atenció a adolescents i joves en aquests àmbits de salut.</li><li>- Garantir la igualtat d'oportunitats i accés a la informació i recursos de l'àmbit de salut, adaptant-los a les necessitats d'una joventut diversa.</li><li>- Impulsar un servei de proximitat especialitzat en l'atenció a les persones joves, basant la intervenció en una perspectiva integral i interseccional.</li><li>- Implementar un treball en xarxa i col·laboratiu amb la resta d'agents del territori, molt especialment amb els que ofereixen serveis específics en matèria de salut per a joves.</li></ul>
<p><b>Actuacions:</b></p> <p>Desplegament del <b>Servei de Salut Jove:</b></p> <ul style="list-style-type: none"><li>- Assessoraments individuals i personalitzats, confidencials i gratuïts per a joves, professionals i familiars, de forma descentralitzada als municipis.</li><li>- Oferta d'activitats grupals i d'oci per a joves, que fomentin el seu benestar.</li><li>- Planificar iniciatives i propostes d'oci nocturn alternatives, no centrades en el consum.</li></ul>

<sup>4</sup> Definició elaborada i consensuada l'any 2019 amb l'equip tècnic de serveis a les persones, promoció econòmica, i territori del Consell Comarcal del Moianès.

<ul style="list-style-type: none"> <li>- Participació en actuacions en l'àmbit comunitari que treballin pel foment del benestar emocional i la millora de la salut de les persones joves.</li> </ul>
<p><b><u>Metodologia i espais de treball:</u></b></p> <p>El servei de salut jove serà un espai d'atenció dirigit per un/a professional qualificat/da. Els assessoraments individuals s'oferiran de forma personalitzada i garantint la confidencialitat.</p> <p>El servei actualitzarà periòdicament la seva diagnosi de la realitat juvenil en l'àmbit de la salut, i es basarà en aquesta diagnosi a l'hora de dissenyar les intervencions grupals i comunitàries.</p> <p>Novament, el o la professional del servei es coordinarà amb altres serveis del territori que estiguin intervenint amb joves en l'àmbit de la salut (exemple: programa Salut-Escola, REBEC,...) i també contribuirà a assolir els objectius i actuacions proposades en el Pla de Salut Comarcal. Específicament, es coordinarà amb tots els serveis especialitzats que es detallen en la següent línia de treball.</p>
<p><b><u>Temporització:</u></b></p> <p>Aquesta línia d'actuació s'executarà de forma contínua al llarg de l'any i durant tot el període 2024-2027.</p>
<p><b><u>Recursos:</u></b></p> <p><b>Humans:</b> Personal tècnic de joventut de la comarca i dinamitzadors/es juvenils, altres tècniques de l'àrea de serveis a les persones, personal tècnic de la DGJ i XNEJ, altres agents i serveis externs de l'àmbit de salut que intervenen a la comarca del Moianès.</p>

<p><b>LÍNIA 2: SERVEIS ESPECIALITZATS DE SALUT</b></p>
<p><b><u>Objectius operatius:</u></b></p> <ul style="list-style-type: none"> <li>- Difusió dels serveis especialitzats en matèria de salut al Moianès, i foment de la participació juvenil en aquests.</li> </ul>
<p><b><u>Actuacions:</u></b></p> <ul style="list-style-type: none"> <li>- <b>Consultori online sobre sexualitats i identitats de gènere:</b> formulari online, amb possibilitat d'anonimat, de resolució de dubtes i/o inquietuds sobre Sexualitat, Identitat, Gènere i/o Relacions Socioafectives.</li> <li>- <b>Pla de comunicació i difusió entre les persones joves dels següents serveis del Moianès:</b> SIAD, SAI LGTBI+, servei especialitzat de salut de l'Oficina Jove, professionals comunitaris de l'ABS, tècnica del programa Ocell de Foc al Moianès.</li> <li>- Tots els serveis ofereixen orientacions individuals a joves, famílies, professionals o tallers grupals.</li> <li>- En cas necessari, coordinació i derivacions a serveis especialitzats en salut mental: CSMIJ, CSMA, Centres d'atenció i seguiment a les drogodependències a Catalunya (CAS), Unitats de Trastorns de la Conducta Alimentària (UTCA), etc.</li> </ul>
<p><b><u>Metodologia i espais de treball:</u></b></p> <p>Metodologia ACP, fomentant el treball en xarxa i generant sinergies entre els diferents agents i serveis. L'assistència per part del jovent als diversos serveis garantirà la seva confidencialitat.</p> <p>Es procurarà que tots els serveis registrin les dades amb la variable "edat", per tal de valorar si les persones joves estan incrementant la seva participació en aquests, i poder així establir un adequat pla de comunicació sobre els serveis especialitzats en salut als quals poden accedir els i les joves al Moianès.</p>
<p><b><u>Temporització:</u></b></p>

Aquesta línia d'actuació s'executarà de forma contínua al llarg de l'any i durant tot el període 2024-2027.

**Recursos:**

**Humans:** Personal tècnic de joventut de la comarca i dinamitzadors/es juvenils, altres tècniques de l'àrea de serveis a les persones, personal tècnic dels diferents serveis especialitzats, altres agents i serveis externs de l'àmbit de salut que intervenen a la comarca del Moianès.

**LÍNIA 3: PROJECTES EN L'ÀMBIT DE LA SALUT**

**Objectius operatius:**

- Planificar, executar, avaluar i coordinar el desplegament de diversos projectes pel foment de la salut i el benestar de les persones joves al Moianès.

**Actuacions:**

- Desplegament accions en el marc del Pla de Prevenció del Consum de Drogues i l'ús problemàtic de pantalles:
  - o Formacions sobre la prevenció i la reducció de riscos en el consum de drogues, així com en l'ús de pantalles, per a joves, professionals i famílies.
  - o Projecte #FemOciSegur: eix drogues.
  - o Servei especialitzat en salut Oficina Jove del Moianès: assessoraments sobre drogues i ús de pantalles.
  - o Monogràfic sobre drogues, medicaments i pantalles.
- Desplegament accions del Protocol davant les violències masclistes i lgtbifòbiques en espais públics d'oci:
  - o Orientacions i pautes per l'organització de festes més segures.
  - o Formacions per la prevenció de les violències masclistes i lgtbifòbiques: per a joves, professionals, entitats i famílies.
  - o Coordinació i dinamització Punts Liles.
- Projecte #FemOciSegur:
  - o Suport coordinació i circuit diferents agents que intervenen en les festes majors o altres festivitats.
  - o Servei informadors/es de salut nocturns.
  - o Formacions per entitats participants en l'organització de les festes.
  - o Campanya #FemOciSegur, per la reducció de riscos en el consum de drogues, la prevenció de les violències masclistes i lgtbifòbiques, i el foment del civisme.
- Planificació d'actuacions per treballar el fenomen de la pressió estètica amb els i les joves.
- Tallers grupals sobre: relacions afectives saludables, gestió emocional i autoconeixement.
- Tallers contra l'estigma en salut mental, en coordinació amb Ocell de Foc.
- Acció climàtica: Valorar la possibilitat de proposar un camp de treball a la comarca que permeti la interrelació de joves de diferents municipis.
- Campanya i actuacions per la prevenció del suïcidi juvenil.
- Projecte: Transport nocturn durant les Festes Majors.
- Foment de la difusió d'ofertes culturals a la comarca i descomptes en l'àmbit de la cultura per a joves.

**Metodologia i espais de treball:**

En totes les actuacions realitzades, es pretén posar al centre les persones joves i partir dels seus interessos, necessitats i inquietuds a l'hora de planificar les accions.

També es procurarà fomentar la participació del jovent en la planificació, execució i avaluació de tots els projectes. En tot cas, sempre es partirà de la visió del o de la jove com a persona empoderada, proporcionant informació verídica i fiable sobre els diferents àmbits de salut, per tal que pugui prendre les seves pròpies decisions. Per avaluar totes les accions, s'utilitzaran els espais de treball que es descriuen en el següent apartat.

**Temporització:**

La majoria de les actuacions incloses en aquesta línia d'actuació s'executarà de forma contínua al llarg de l'any i durant tot el període 2024-2027. Ara bé, es preveu iniciar els següents projectes l'any 2025:

- Projecte Transport Nocturn durant les Festes Majors.
- Camp de treball acció climàtica.

**Recursos:**

**Humans:** Personal tècnic de joventut de la comarca i dinamitzadors/es juvenils, altres tècniques de l'àrea de serveis a les persones, personal tècnic dels diferents serveis especialitzats, altres agents i serveis externs de l'àmbit de salut que intervenen a la comarca del Moianès.

**LÍNIA 4: GENERAR SINERGIES I DIFUSIÓ INICIATIVES ALTRES ÀREES**

**Objectius operatius:**

- Millorar la coordinació entre les diferents àrees del Consell Comarcal i Consorci que treballen per la promoció del benestar i salut del jovent.
- Establir espais de coordinació i treball conjunt amb entitats i agents externs que també intervenen en l'àmbit de salut amb persones joves de la comarca del Moianès.
- Generar iniciatives i actuacions conjuntes entre els diferents agents implicats en la promoció de la salut.

**Actuacions:**

En aquesta línia d'actuació, s'inclouen:

- Espais de coordinació periòdics, sobretot amb les següents àrees del Consell i Consorci: igualtat, educació, salut, cultura, serveis socials, i àrea d'infància i famílies.
- Espais de coordinació periòdics, amb agents externs: per exemple, Ocell de Foc, REBEC (ABS) Impulsa, Programa Ocell de Foc o FAR (Centre de Noves Oportunitats).
- Espais de coordinació de casos complexos: basats en la metodologia d'ACP i amb la participació de tots els agents que estiguin intervenint en el cas.

**Metodologia i espais de treball:**

Metodologia ACP, fomentant el treball en xarxa i generant sinergies entre els diferents agents i serveis.

**Temporització:**

Aquesta línia d'actuació s'executarà de forma contínua al llarg de l'any i durant tot el període 2024-2027.

**Recursos:**

**Humans:** Personal tècnic de joventut de la comarca i dinamitzadors/es juvenils, altres persones tècniques de l'àrea de serveis a les persones, personal tècnic dels diferents serveis especialitzats, altres agents i serveis externs de l'àmbit de salut que intervenen a la comarca del Moianès.

## 5.2. OBJECTIU ESTRATÈGIC 2: FACILITAR L'EMANCIPACIÓ JUVENIL

### LÍNIA 1: OFICINA JOVE I TALLERS EMANCIPACIÓ XNEJ

#### Objectius operatius:

- Realitzar els corresponents Comitès Tècnics i Comitès Gestors anualment, per tal d'aprovar els Plans d'Actuació Anuals de l'Oficina Jove.
- Planificar i desenvolupar actuacions per a joves, de forma descentralitzada, en els següents àmbits: educació, treball, habitatge i mobilitat internacional.
- Promoure, difondre i coordinar les actuacions que es realitzen als municipis i als diferents punts joves de la comarca en matèria d'emancipació.
- Fomentar el treball en xarxa entre totes les àrees del Consell Comarcal del Moianès i/o altres serveis externs en matèria d'emancipació.

#### Actuacions:

- **Educació:** En coordinació amb l'àrea d'educació i la professional de Suport a l'Ocupació Juvenil, orientacions individuals i grupals vinculades al foment de l'autoconeixement i la motivació, millora de competències, presa de decisions, l'orientació acadèmica, tècniques d'estudi i la construcció del projecte de vida.
- **Treball:** En coordinació amb el SOM i la professional de Suport a l'Ocupació Juvenil, assessoraments individuals i accions grupals d'identificació d'interessos i motivacions laborals, millora de competències, resolució de conflictes, autoconeixement, i orientació sociolaboral.
- **Habitatge.** En coordinació amb l'OLH, assessoraments individuals o tallers grupals sobre els següents temes: ajuts al lloguer per a joves, allotjament per a estudiants, compartir pis, cerca d'habitatges de lloguer, etc.
- **Mobilitat internacional.** Assessoraments individuals o tallers grupals sobre els següents temes: estudiar a l'estranger, pràctiques professionals a l'estranger, treballar a l'estranger, voluntariats internacionals de curta i llarga durada, i opcions de vacances alternatives.

#### Metodologia i espais de treball:

La tècnica de joventut del Consell Comarcal del Moianès s'encarrega de coordinar i vetllar pel sentit global de les actuacions que es duen a terme des dels diferents punts joves, des de l'Oficina Jove del Moianès i des dels municipis. Per això, es realitzen bimensualment taules de treball que inclouen a tot el personal tècnic de joventut de la comarca, dinamitzadors/es i la tècnica de suport d'ocupació juvenil.

Un cop l'any, com a mínim, es reunirà el Consell Gestor i, cada quatre mesos aproximadament, es reunirà el Comitè Tècnic de l'Oficina Jove del Moianès.

També es convocarà, una vegada a l'any, una taula de treball amb tots els regidors/es de joventut de la comarca. Paral·lelament, es realitzaran també reunions amb cadascun dels regidors/es, segons demanda i necessitats.

Així mateix, també es vetllarà per un treball en xarxa i transversal amb altres professionals i agents del territori que estiguin en contacte amb els i les joves i treballin sobre l'eix d'emancipació.

Finalment, serà important incloure al joventut en les preses de decisions referents a la planificació i execució d'activitats en aquesta línia, amb la finalitat de mantenir actualitzada la informació sobre les seves necessitats i inquietuds.

Es farà ús de l'aplicatiu de la XNEJ, un aplicatiu de registre de consultes dels usuaris dels Serveis d'Informació Serveis d'Informació, Orientació i Assessorament Juvenil (SIOAJ) per registrar totes les actuacions, així com s'utilitzarà l'eina SPIN (registre propi Consell-Consorti).

**Temporització:**

Aquesta línia d'actuació s'executarà de forma contínua al llarg de l'any i durant tot el període 2024-2027.

**Recursos:**

**Humans:** Personal tècnic de joventut de la comarca i dinamitzadors/es juvenils, tècnica de suport a l'ocupació juvenil, altres tècniques de l'àrea de serveis a les persones i d'altres àrees del CCM-Consorti, personal tècnic de la DGJ i XNEJ, altres agents i serveis externs d'emancipació que actuen a la comarca del Moianès.

**LÍNIA 2: SUPORT A L'OCUPACIÓ JUVENIL**

**Objectius operatius:**

- Promoure i mantenir la continuïtat formativa de les persones joves, amb especial atenció al col·lectiu de 16 a 24 anys, mitjançant un acompanyament individualitzat, suport i mentoria de l'alumnat en risc d'abandonament escolar prematur o que ja hagin abandonat per tal de reconduir-los al sistema educatiu.
- Oferir acompanyament i orientació, individual i grupal, per a facilitar la inserció al mercat laboral de les persones joves.

**Actuacions:**

- La figura de Suport a l'Ocupació Juvenil es constituirà com l'enllaç entre l'àrea de joventut i el Servei d'Ocupació del Moianès.
- Les actuacions que es realitzaran seran les següents:
  - o Orientació acadèmica i laboral, individual i grupal, a joves.
  - o Potenciar i fer difusió del Servei d'Ocupació Juvenil.
  - o Difusió de les ofertes laborals vigents a la comarca.
  - o Proposar formacions per al col·lectiu jove, basant-se en les seves demandes i necessitats.
  - o Tallers per millorar l'ocupabilitat de les persones joves.
  - o Donar a conèixer els recursos vinculats al foment de l'ocupació i vetllar per la derivació als programes més adequats del SOC i altres serveis.
  - o Suport i acompanyament a joves en la recerca de feina, millora de competències, inscripció a l'atur, a la borsa de treball, a Garantia Juvenil, etc.
  - o Suport per la inscripció a estudis postobligatoris i sol·licitud de beques.
  - o Dinamització Instagram @som\_moianes.

**Metodologia i espais de treball:**

Es pretén que el Servei d'Ocupació Juvenil, vinculat també a algunes de les accions de l'Oficina Jove, esdevingui una referència al territori per totes aquelles accions que tinguin a veure amb l'assessorament, l'orientació i l'acompanyament laboral i acadèmic de les persones joves.

Es realitzen entrevistes individuals amb els i les joves, i se'ls ofereix un acompanyament en el procés de cerca de feina, d'inserció laboral i/o acadèmica. Alhora, també es realitzen sessions grupals en cas necessari, com ara en el cas d'informar sobre el procés d'inscripció a proves d'accés a cicles formatius. S'ofereixen materials com ara textos per aquells/es joves que ho requereixin, diccionaris de

competències transversals que cal potenciar per entrar al món laboral, mapa laboral i activitats, etc.

D'altra banda, es realitza un treball en xarxa amb els diferents professionals del Consell Comarcal del Moianès, i amb altres professionals i serveis vinculats a l'ocupació.

Es farà ús i es registraran totes les actuacions realitzades a l'Eina SPIN. Aquesta eina permet analitzar i mesurar l'impacte de les polítiques d'ocupació i de desenvolupament econòmic. Així mateix, també es farà ús de la metodologia-aplicatiu XALOC, de la Xarxa de Serveis Locals d'Ocupació. Per últim, també es registraran les actuacions a l'aplicatiu GALILEU per la gestió de l'orientació a la Xarxa Pública d'Orientació de Catalunya, que en aquest cas és el que s'ha adoptat des del Servei d'Ocupació de Catalunya.

**Temporització:**

Aquesta línia d'actuació s'executarà de forma contínua al llarg de l'any i durant tot el període 2024-2027 (sempre que es mantingui el finançament relatiu a la contractació de la professional de suport a l'ocupació juvenil).

**Recursos:**

**Humans:** Personal tècnic de joventut de la comarca i dinamitzadors/es juvenils, tècnica de suport a l'ocupació juvenil, altres tècniques de l'àrea de serveis a les persones i d'altres àrees del CCM-Consorti, altres agents i serveis externs d'emancipació que actuen a la comarca del Moianès.

**LÍNIA 3: PROJECTE ORIENTACIÓ CENTRES EDUCATIUS SECUNDÀRIA**

**Objectius operatius:**

- Planificar i executar una programació estable d'actuacions dirigides a l'orientació acadèmica i laboral de les persones joves, en coordinació amb els centres educatius de secundària i la professional de suport a l'ocupació juvenil.

**Actuacions:**

- **Fira de l'Estudiant:** És un espai d'Orientació acadèmica, formativa, ocupacional que dona un pes específic a l'oferta educativa de les comarques del Bages, Berguedà, Moianès i Solsonès. Des del Consell Comarcal del Moianès, es fa l'acompanyament a la Fira a joves dels instituts de la comarca, així com es realitzen assessoraments individuals derivats de les inquietuds i necessitats del jovent.
- **Tastets d'oficis:** Es planificaran visites als instituts per part de treballadors/es de la comarca de diferents àmbits que puguin ser d'interès pel jovent (oferint-los eines pràctiques per la inserció en aquests àmbits o explicació sobre els seus itineraris formatius i laborals). D'altra banda, també es planificaran visites del jovent a diferents empreses perquè coneguin diverses sortides laborals existents a la comarca, partint d'experiències vivencials.

**Metodologia i espais de treball:**

Novament, aquest projecte es treballa conjuntament amb els centres educatius de secundària, la tècnica d'educació i la tècnica de Suport a l'Ocupació Juvenil, principalment.

Alhora, també es comptarà amb el suport i participació d'empreses de la comarca, comptant amb la mediació de l'àrea d'empreses del Consorci del Moianès.

Es pretén partir dels interessos dels i les joves en la tria d'empreses i àmbits implicats en el projecte, així com es treballarà amb l'objectiu de trencar estereotips (de gènere i/o d'altres tipus) vinculats a les diferents feines.

En el cas de la Fira de l'Estudiant, també existeixen espais de coordinació amb tècniques de les comarques del Bages, Berguedà i Solsonès.

**Temporització:**

Aquesta línia d'actuació s'executarà de forma contínua al llarg del curs escolar i durant tot el període 2024-2027.

**Recursos:**

**Humans:** Personal tècnic de joventut de la comarca i dinamitzadors/es juvenils, tècnica de suport a l'ocupació juvenil, altres tècniques de l'àrea de serveis a les persones i d'altres àrees del CCM-Consorci, empreses del Moianès, altres agents i serveis externs d'emancipació que actuen a la comarca del Moianès.

**LÍNIA 4: JORNADA EMPRENEDORIA JOVE**

**Objectius operatius:**

- Fer difusió dels projectes d'emprenedoria de persones joves del Moianès.
- Inspirar a persones joves de la comarca a engegar els seus projectes d'emprenedoria, oferint-los suport i orientació.
- Mostrar diverses opcions de constitució (formes jurídiques) per l'emprenedoria, així com les competències i eines claus en el procés d'emprendre.

**Actuacions:**

Sobretot en coordinació amb les àrees d'empresa, turisme i educació, organització d'una jornada d'emprenedoria jove al Moianès, incloent la participació i la difusió dels projectes de persones joves emprenedores de la comarca de diferents àmbits.

**Metodologia i espais de treball:**

Aquesta jornada es va realitzar per primera vegada l'any 2022, en el marc de la Fira de Fires de Castellterçol, oberta a tot el públic. L'any 2024, en canvi, es va treballar conjuntament amb els centres educatius de secundària i es va oferir únicament a joves a partir de 4t ESO.

Es pretén anar perfeccionant el format de la jornada, amb la participació en la planificació del jovent, docents, personal tècnic de diferents àrees i joves emprenedors/es de la comarca.

**Temporització:**

La jornada es realitzarà anualment, durant el període 2024-2027. Prioritàriament, es realitzarà durant els mesos lectius.

**Recursos:**

**Humans:** Personal tècnic de joventut de la comarca i dinamitzadors/es juvenils, tècnica de suport a l'ocupació juvenil, altres tècniques de l'àrea de serveis a les persones i d'altres àrees del CCM-Consorci, persones emprenedores del Moianès, altres agents i serveis externs d'emancipació que actuen a la comarca del Moianès.

**LÍNIA 5: COMISSIÓ DE TRANSICIONS**

**Objectius operatius:**

- Generar espais de coordinació entre les educadores socials dels Equips Bàsics d'Atenció Social dels municipis, professionals dels centres educatius de secundària, PFI i CFGM, la tècnica d'educació i la tècnica de joventut del Consell Comarcal del Moianès, i altres serveis externs que ofereixen serveis d'orientació o serveis formatius a les persones joves.
- Reforçar el treball i el vincle amb joves que han abandonat el sistema educatiu, treballant per la seva reincorporació al mateix.

<ul style="list-style-type: none"> <li>- Oferir orientació acadèmica i propostes d'itineraris formatius segons les necessitats i interessos de les persones joves identificades.</li> </ul>
<p><b><u>Actuacions:</u></b> Aquesta actuació inclou les reunions de coordinació (i possibles derivacions) entre els agents i serveis implicats (descrits anteriorment), així com les intervencions directes amb joves per orientar-los acadèmicament i oferir-los diverses opcions possibles per donar continuïtat als seus itineraris formatius.</p>
<p><b><u>Metodologia i espais de treball:</u></b> La comissió de transicions forma part de la Taula Territori Educador del Moianès. Es parteix del model d'Atenció Centrada en la Persona, evitant duplicitats en l'atenció a les persones joves i donant coherència a les opcions formatives que se'ls proposen. Aquesta línia es fonamenta en el treball en xarxa entre els diferents agents. Cal destacar que es parteix de la concepció de la persona jove com a agent actiu i amb capacitat de presa de decisions i, per tant, l'atenció que s'ofereix al jovent és des d'una perspectiva d'acompanyament i d'oferta d'informació de qualitat, però respectant les necessitats, interessos i decisions de la persona jove.</p>
<p><b><u>Temporització:</u></b> Aquesta línia d'actuació s'executarà de forma contínua al llarg del curs escolar i durant tot el període 2024-2027.</p>
<p><b><u>Recursos:</u></b> <b>Humans:</b> Personal tècnic de joventut de la comarca i dinamitzadors/es juvenils, tècnica de suport a l'ocupació juvenil, altres tècniques de l'àrea de serveis a les persones i d'altres àrees del CCM-Consorci, altres agents i serveis externs que ofereixen propostes de formació i que actuen a la comarca del Moianès.</p>

<p><b>LÍNIA 6: GENERAR SINERGIES I DIFUSIÓ INICIATIVES ALTRES ÀREES</b></p>
<p><b><u>Objectius operatius:</u></b></p> <ul style="list-style-type: none"> <li>- Millorar la coordinació entre les diferents àrees del Consell Comarcal i Consorci que treballen per l'emancipació del jovent.</li> <li>- Establir espais de coordinació i treball conjunt amb entitats i agents externs que també intervenen per l'emancipació dels i les joves a la comarca del Moianès.</li> <li>- Generar iniciatives i actuacions conjuntes entre els diferents agents implicats en l'emancipació.</li> </ul>
<p><b><u>Actuacions:</u></b> En aquesta línia d'actuació, s'inclouen:</p> <ul style="list-style-type: none"> <li>- Espais de coordinació periòdics, sobretot amb les següents àrees del Consell i Consorci: Oficina Local d'Habitatge (OLH), Àrea d'empreses i empenedoria, Àrea d'Educació, Servei d'Ocupació del Moianès i Àrea de Formació.</li> <li>- Espais de coordinació periòdics, amb agents externs: per exemple, Fundació Impulsa, Programa Ocell de Foc o FAR (Centre de Noves Oportunitats).</li> <li>- Espais de coordinació de casos complexes: basats en la metodologia d'ACP i amb la participació de tots els agents que estiguin intervenint en el cas.</li> <li>- Difusió entre els i les joves dels programes i projectes impulsats per altres àrees o serveis externs: per exemple, Projecte Odisseu, Garantia Juvenil, Joves en pràctiques, ajuts d'autoocupació, cursos de preparació per les proves d'accés a CFGM i CFGS, etc.</li> </ul>
<p><b><u>Metodologia i espais de treball:</u></b> Metodologia ACP, fomentant el treball en xarxa i generant sinergies entre els diferents agents i serveis.</p>

<p><b><u>Temporització:</u></b> Aquesta línia d'actuació s'executarà de forma contínua al llarg de l'any i durant tot el període 2024-2027.</p>
<p><b><u>Recursos:</u></b> <b>Humans:</b> Personal tècnic de joventut de la comarca i dinamitzadors/es juvenils, tècnica de suport a l'ocupació juvenil, altres tècniques de l'àrea de serveis a les persones i d'altres àrees del CCM-Consorti, altres agents i serveis externs que treballen temes d'emancipació i que actuen a la comarca del Moianès.</p>

### 5.3. OBJECTIU ESTRATÈGIC 3: COMUNICACIÓ I PARTICIPACIÓ

<p><b>LÍNIA 1: ELABORAR UN PLA DE COMUNICACIÓ EN JOVENTUT</b></p>
<p><b><u>Objectius operatius:</u></b></p> <ul style="list-style-type: none"> <li>- Elaborar un pla de comunicació amb visió juvenil, prenent en consideració la diversitat del col·lectiu jove i la perspectiva interseccional quant a l'accés de la informació.</li> </ul>
<p><b><u>Actuacions:</u></b></p> <ul style="list-style-type: none"> <li>- Pla de Comunicació de Joventut: incloent difusió per mitjans telemàtics i espais presencials clau (considerant el desplegament d'eines també a través dels diferents centres educatius de secundària, tenint en compte que s'estan diversificant i que caldria arribar a tots).</li> </ul>
<p><b><u>Metodologia i espais de treball:</u></b> Per elaborar aquest pla de comunicació, caldrà la coordinació i espais de treball conjunts amb totes les àrees del Consell Comarcal del Moianès i Consorci, per tal de consensuar uns objectius i línies comunes, a partir de les quals treballar específicament la comunicació dirigida al jovent. Per tal d'elaborar aquest pla de comunicació, també caldrà comptar amb la participació dels i les joves en el procés de diagnosi i disseny del pla, així com amb espais de participació que permetin anar millorant certs processos o obrint noves vies de comunicació durant el procés d'implementació del present pla.</p>
<p><b><u>Temporització:</u></b> Aquesta línia de treball s'iniciarà l'any 2025 i tindrà continuïtat fins a la finalització de la vigència del present Pla.</p>
<p><b><u>Recursos:</u></b> <b>Humans:</b> Personal tècnic de joventut de la comarca i dinamitzadors/es juvenils, àrea de comunicació, altres persones tècniques de l'àrea de serveis a les persones, entitats juvenils i joves a títol individual.</p>

<p><b>LÍNIA 2: FOMENT DEL COOPERATIVISME</b></p>
<p><b><u>Objectius operatius:</u></b></p> <ul style="list-style-type: none"> <li>- Motivar els i les joves a organitzar-se col·lectivament i participar en la comunitat.</li> <li>- Apropar el model cooperatiu al jovent.</li> </ul>
<p><b><u>Actuacions:</u></b></p> <ul style="list-style-type: none"> <li>- Tallers grupals sobre cooperativisme i Economia Social i Solidària.</li> <li>- Difondre les entitats de la comarca i procurar promoure la participació del jovent en aquestes, per treballar les possibilitats de relleu generacional.</li> </ul>

- Acompanyament en processos de creació de cooperatives juvenils.
<b><u>Metodologia i espais de treball:</u></b> Aquesta línia de treball es desenvoluparà en coordinació amb el programa Ocell de Foc, l'Ateneu Cooperatiu de la Catalunya Central, l'àrea d'empreses del Consorci i l'àrea de teixit associatiu del Consell Comarcal del Moianès.
<b><u>Temporització:</u></b> Aquesta línia d'actuació s'executarà de forma contínua al llarg de l'any i durant tot el període 2024-2027.
<b><u>Recursos:</u></b> <b>Humans:</b> Personal tècnic de joventut de la comarca i dinamitzadors/es juvenils, tècniques àrea d'empreses i teixit associatiu, tècnica d'Ocell de Foc i personal tècnic de l'Ateneu Cooperatiu de la Catalunya Central.

<b>LÍNIA 3: FOMENT PARTICIPACIÓ JUVENIL I SUPORT A ENTITATS</b>
<b><u>Objectius operatius:</u></b> <ul style="list-style-type: none"> <li>- Incrementar els espais i les vies de participació juvenil.</li> <li>- Oferir suport i formació a les entitats juvenils de la comarca.</li> <li>- Difondre les iniciatives de les entitats juvenils del Moianès.</li> </ul>
<b><u>Actuacions:</u></b> <ul style="list-style-type: none"> <li>- Avaluació dels espais i vies de participació juvenil als deu municipis de la comarca, treballant conjuntament amb els Ajuntaments.</li> <li>- Oferta de formacions per entitats juvenils de la comarca.</li> <li>- Assessoraments i orientacions a les entitats juvenils per la sol·licitud de subvencions per les seves activitats.</li> <li>- Definir circuits i vies per incrementar la participació del jovent tant en el disseny, com en la implementació i avaluació de les actuacions incloses en el present Pla.</li> </ul>
<b><u>Metodologia i espais de treball:</u></b> Per promoure els espais i vies de participació juvenil, caldrà la coordinació amb els Ajuntaments de la comarca, per aquelles accions que requereixin noves actuacions a escala municipal. Caldrà generar espais de treball i vies de comunicació estables entre el Consell Comarcal del Moianès i les entitats juvenils de la comarca.
<b><u>Temporització:</u></b> Aquesta línia d'actuació s'executarà de forma contínua al llarg de l'any i durant tot el període 2024-2027.
<b><u>Recursos:</u></b> <b>Humans:</b> Personal tècnic de joventut de la comarca i dinamitzadors/es juvenils, tècniques teixit associatiu, personal tècnic dels Ajuntaments de la comarca i entitats juvenils.

## 5.4. OBJECTIU ESTRATÈGIC 4: TREBALL EN XARXA I TRANSVERSALITAT

<b>LÍNIA 1: DESPLEGAMENT TÈCNIC/A COMPARTIT/DA DE JOVENTUT</b>
<b><u>Objectius operatius:</u></b>

- Oferir suport als municipis en l'elaboració de plans d'actuació anuals i plans locals de joventut.
- Proporcionar suport i orientació als Ajuntaments en la planificació de processos participatius locals amb joves.
- Planificació, execució, avaluació i registre d'actuacions dirigides a joves als municipis de la comarca.
- Proposar actuacions que estableixin sinergies entre joves de diferents municipis del Moianès.

**Actuacions:**

- Desplegament de les funcions del tècnic/a compartit/da de joventut, de forma itinerant i descentralitzada als deu municipis de la comarca: reforçarà les polítiques locals de joventut i les iniciatives que s'han iniciat comarcament en matèria de joventut els darrers anys.

**Metodologia i espais de treball:**

La tècnica de joventut del Consell Comarcal del Moianès s'encarregarà de coordinar la tasca del tècnic/a compartit/da de joventut i vetllar pel sentit global de les actuacions que es duguin a terme als diferents municipis. El tècnic/a compartit/da de joventut participarà en les reunions bimensuals que es realitzen amb els diferents professionals de joventut de la comarca i la tècnica de suport a l'ocupació juvenil.

Així mateix, el tècnic/a compartit/da de joventut, mensualment, també realitzarà reunions amb les regidories de joventut i el personal tècnic dels Ajuntaments.

També es vetllarà per un treball en xarxa i transversal amb altres professionals, agents i entitats del territori en vinculació amb el col·lectiu jove.

Finalment, serà important incloure al joventut en les preses de decisions referents a la planificació i execució d'activitats en aquesta línia, amb la finalitat de mantenir actualitzada la informació sobre les seves necessitats i inquietuds.

Es farà ús de l'aplicatiu de la XNEJ, un aplicatiu de registre de consultes dels usuaris dels Serveis d'Informació Serveis d'Informació, Orientació i Assessorament Juvenil (SIOAJ) per registrar totes les actuacions, així com s'utilitzarà l'eina SPIN (registre propi Consell-Consorci).

**Temporització:**

Aquesta línia d'actuació s'executarà de forma contínua al llarg de l'any i durant el període 2024-2025, durant el període de vigència del Contracte Programa del Departament Social. Posteriorment, si el Contracte Programa continua apostant per aquesta figura professional, es procurarà donar continuïtat a aquesta línia.

**Recursos:**

**Humans:** Tècnic/a compartit/da de joventut, personal tècnic de joventut de la comarca i dinamitzadors/es juvenils, personal tècnic dels Ajuntaments i de la DGJ i XNEJ.

**LÍNIA 2: FORMACIONS A PROFESSIONALS I CÀRRECS ELECTES**

**Objectius operatius:**

- Oferir una programació anual de formacions dirigida a professionals que treballen amb el col·lectiu jove i càrrecs polítics.
- Vetllar per un treball en xarxa de qualitat, per la transversalitat de les polítiques de joventut i per l'establiment d'un consens quant a la mirada envers el col·lectiu jove.

**Actuacions:**

Es definirà una programació anual de formacions per a professionals i càrrecs polítics per dotar-los d'eines per la planificació, execució i avaluació de polítiques juvenils, però també d'altres temàtiques més especialitzades vinculades als projectes en desenvolupament (especificats en les anteriors línies de treball). Per exemple:

formacions específiques sobre la perspectiva de reducció de riscos en el consum de drogues o formacions sobre el concepte d'interseccionalitat.

**Metodologia i espais de treball:**

Es treballaran totes les propostes de formacions en les reunions de l'àrea de serveis a les persones del Consell Comarcal del Moianès i en les reunions de les taules tècniques de joventut comarcals.

També es recolliran possibles demandes o necessitats detectades per part d'altres professionals del Consorci o del Consell Comarcal, així com possibles demandes que vinguin directament dels i les professionals o càrrecs polítiques, sempre que es vinculin amb les actuacions de l'àrea de joventut.

Finalment, caldran coordinacions amb altres professionals o formadors/es que realitzin les formacions.

**Temporització:**

Aquesta línia d'actuació s'executarà de forma contínua al llarg de l'any i durant el període 2024-2027.

**Recursos:**

**Humans:** Tècnica de joventut, personal tècnic de joventut de la comarca i dinamitzadors/es juvenils, personal tècnic dels Ajuntaments i de l'àrea de serveis a les persones, empreses de formació externes.

**LÍNIA 3: GARANTIR PERSPECTIVA DE JOVENTUT A TOTS ELS ÀMBITS DE TREBALL**

**Objectius operatius:**

- Garantir la perspectiva d'anàlisi de la participació juvenil a totes les àrees del Consell Comarcal i Consorci del Moianès.
- Potenciar la transversalitat i la perspectiva interseccional a tots els àmbits de treball.
- Reforçar els circuits de coordinació entre l'àrea de joventut i altres àrees del Consell Comarcal i Consorci del Moianès.

**Actuacions:**

Es planificaran reunions i espais de treball amb les diferents àrees de Consell Comarcal i Consorci, per tal de garantir el registre de dades per edat i sexe als diferents serveis i actuacions. Tanmateix, es farà una anàlisi conjunta de la participació juvenil i es generaran estratègies específicament dirigides a la difusió dels serveis i actuacions en clau juvenil.

**Metodologia i espais de treball:**

Es generaran espais de treball específics amb cada àrea/servei o bé s'utilitzaran algunes de les sessions dels espais de treball ja existents (detallats en l'apartat d'avaluació).

La finalitat és anar més enllà de la coordinació d'actuacions amb altres àrees, i generar espais de treball col·laboratius on es pugui conscienciar sobre la necessitat de generar estratègies específiques per arribar al col·lectiu jove, i construir conjuntament aquestes actuacions.

**Temporització:**

Aquesta línia d'actuació s'executarà de forma contínua al llarg de l'any i durant el període 2024-2027. Específicament, es proposen els següents resultats esperats per cada any:

- 2024: Anàlisi de la participació juvenil (quantitatiu) a les actuacions de cada servei o àrea de treball.

- 2025: Anàlisi del registre de dades i indicadors d'avaluació de cada servei o àrea de treball, per implementar millores en clau juvenil. Treball conjunt amb l'àrea de comunicació.
- 2026: Treball conjunt amb l'àrea de serveis a les persones i l'àrea de territori per fomentar la difusió i la participació del jovent en els diferents serveis.
- 2027: Treball conjunt amb l'àrea de promoció econòmica per fomentar la difusió i la participació del jovent en els diferents serveis, i consolidació del treball amb la resta d'àrees.

**Recursos:**

**Humans:** Personal tècnic de joventut de la comarca i dinamitzadors/es juvenils, tècnica de suport a l'ocupació juvenil, altres tècniques de l'àrea de serveis a les persones i d'altres àrees del CCM-Consorci.

## 6. Temporització

Totes les actuacions detallades en l'apartat anterior tenen un caràcter de continuïtat i es realitzaran anualment durant el període 2024-2027.

Hi ha algunes actuacions (com el projecte de transport nocturn durant les Festes Majors o el projecte d'acció climàtica) que es preveu començar a implementar l'any 2025, tal com s'ha detallat en les taules de l'anterior apartat.

## 7. Recursos

Pel que fa als **recursos humans** necessaris per al desenvolupament de cada línia d'actuació, s'han detallat en els apartats anteriors.

Amb relació als **recursos econòmics** vinculats a subvencions de l'àrea de joventut que es destinaran al desenvolupament del present Pla, són els que s'exposen a la taula següent.

<b>Concepte</b>	<b>Organisme</b>	<b>Import anual</b>
Tallers de la cartera de serveis de la XNEJ – Recursos materials	Direcció General de Joventut i Agència Catalana de la Joventut de la Generalitat de Catalunya	-
Fitxa 41 Servei comarcal de joventut - Contracte Programa	Generalitat de Catalunya	45.815,23 €
Fitxa 42 Oficines joves per a l'emancipació juvenil - Contracte Programa	Generalitat de Catalunya	24.500,00 €
Fitxa 43 Desplegament de polítiques locals de joventut - Contracte Programa	Generalitat de Catalunya	2024: 38.599,02 € 2025: 39.294,98 €
DIBA - Finançament de programes i projectes de prevenció d'addiccions	DIBA	7.000,00 €
DIBA – Finançament en l'àmbit de joventut	DIBA	8.255,32 €
DIBA – Escolta Jove	DIBA	32.000,00 €

A banda dels anteriors, cada anualitat el Consell Comarcal del Moianès podrà complementar els imports amb pressupost propi.

D'altra banda, la **transversalitat** de les accions fa que hi hagi altres partides pressupostàries o subvencions d'altres àrees del Consell Comarcal del Moianès i

Consorti que repercuteixen en algunes de les línies de treball anteriorment detallades, tal com s'exposa a continuació:

<b>Concepte</b>	<b>Organisme</b>	<b>Import anual</b>	<b>Línies d'actuació associades</b>
Suport a l'Ocupació Juvenil 2024-2026	Servei d'Ocupació de Catalunya (SOC)	41.313,33 € anuals (Total: 123.940,01 €)	Sobretot, totes les línies incloses a l'objectiu estratègic 1 – Facilitar l'emancipació juvenil.
Serveis i actuacions d'igualtat i feminismes (SIAD, SAI LGTBI+,...)	Departament d'Igualtat i Feminismes  Diputació de Barcelona	12.000,00 € (SAI LGTBI+)  89.307,00 € (SIAD)  6.500,00 € (actuacions)	Sobretot, línies d'actuació 2 i 3 de l'objectiu estratègic 2 – Promoure el benestar i la qualitat de vida
Finançament ICD pel projecte #FemOciSegur	Institut Català de les Dones – Generalitat de Catalunya	30.000,00 € (2024)	Línia d'actuació 3 de l'objectiu estratègic 2 – Promoure el benestar i la qualitat de vida
Educació i projecte "Al Moianès ens Respectem"	DIBA	6.000,00 €	Línia d'actuació 3 de l'objectiu estratègic 2 – Promoure el benestar i la qualitat de vida
Àrea de comunicació	DIBA i pressupost propi	2.000 €	Objectiu estratègic 3 – Línia d'actuació 1 – Elaborar Pla de comunicació
Oficina Empresarial del Moianès (OFEM):	DIBA	1.500 €	Objectiu estratègic 1 – Línia d'actuació 4 – Jornada d'emprenedoria jove
Servei d'Ocupació del Moianès	DIBA	2024: 31.843,00 € 2025: 13.034,00 €	Objectiu estratègic 1 – Línia d'actuació 3

## 8. Model d'avaluació

L'avaluació del Pla Comarcal de Joventut esdevé una eina imprescindible pel fet que el Pla té una vigència de quatre anys. Per tant, és clau disposar d'un pla d'avaluació que permeti analitzar la mesura en què els projectes desenvolupats assoleixen els objectius que s'han marcat i permeti incorporar elements nous en cas que sorgeixin noves necessitats. Esdevé, doncs, una manera d'identificar si la proposta del Pla esdevé efectiva a la pràctica. Aquesta avaluació s'ha d'entendre com una eina de millora contínua, que proporciona informació de forma periòdica per ajustar els projectes desenvolupats a les necessitats existents.

En totes les fases d'avaluació, s'utilitzaran els següents **espais de treball**, constituint-se com a espais transversals on identificar necessitats i demandes per considerar en el present pla, poder generar actuacions conjuntes amb altres agents i avaluar-les:

- *Reunions de coordinació de l'àrea serveis a les persones*: amb una periodicitat, com a mínim, quinzenal. Hi participen totes les tècniques dels àmbits que formen part de l'àrea de serveis a les persones del Consell Comarcal del Moianès: igualtat, educació, joventut, migracions, gent gran i dinamització comunitària.
- *Reunions transversals d'igualtat*: amb una periodicitat mensual, amb l'objectiu de consensuar les actuacions i projectes que s'impulsen en matèria d'igualtat.
- *Reunions de coordinació "Al Moianès Ens Respectem"*: per tal de coordinar les actuacions que s'emmarquen en aquest projecte, conjuntament amb la tècnica d'educació i la tècnica d'atenció a la infància i famílies.
- *Reunions de coordinació amb altres àrees del Consell Comarcal del Moianès i Consorci*: Com s'ha comentat, l'establiment de sinergies amb altres àrees (ocupació, empreses, habitatge, etc.) es constitueix com un repte en aquest Pla.
- *Taules tècniques de joventut comarcals*: amb una periodicitat bimensual. Hi participa el personal tècnic de joventut i dinamitzadors/es juvenils o comunitaris de la comarca, així com la tècnica de suport a l'ocupació juvenil.
- *Comissió tècnica del Pla Drogues i Pantalles*: espai de treball en el marc del Pla de Prevenció del Consum de Drogues i l'ús problemàtic de pantalles al Moianès. L'equip de treball està configurat fonamentalment pels següents agents: tècnic/a referent del pla, personal tècnic de l'àrea de serveis a les persones del CCM i dels municipis, personal tècnic de joventut municipal i comarcal, serveis de salut, serveis socials, centres educatius, cossos i forces de seguretat (policia local i

mossos). Per la majoria d'actuacions en el marc del projecte #FemOciSegur, es treballa conjuntament amb els Ajuntaments de la comarca i, a vegades, amb altres àrees del Consell Comarcal del Moianès (per exemple, Oficina de Consum).

- *Taula de Salut*: espai de treball tècnic en el marc del Pla de Salut del Moianès 2022-2025, on participa personal tècnic dels Ajuntaments, de l'àrea de serveis a les persones del Consell Comarcal del Moianès, les àrees bàsiques de salut de Moià-Castellterçol, Tona i Artés, l'Agència de Salut Pública de Catalunya (ASPCAT), entitats i associacions.
- *Taula d'Habitatge*: Futur espai d'interacció entre tots els agents que puguin donar resposta a les necessitats i problemàtiques d'habitatge de la comarca del Moianès.
- *Consell Gestor / Comitè Tècnic de l'Oficina Jove*: ens per la coordinació i gestió de l'Oficina Jove del Moianès i aprovació dels corresponents Plans d'Actuació Anuals. En el consell gestor de l'Oficina Jove hi assisteix un/a representant polític de cada ens implicat: Direcció General de Joventut, Consell Comarcal i Ajuntament. De forma complementària, hi assisteix també una persona amb perfil tècnic (responsable de l'OJ). El consell gestor el convoca la Direcció General de Joventut a través de la coordinació territorial de forma ordinària un cop l'any i extraordinàriament quan així ho acorden les parts. Pel que fa al Comitè Tècnic, hi assisteix el/la tècnic/a d'emancipació i de suport integral al territori de la coordinació territorial, la persona responsable del Servei Comarcal de Joventut, la persona responsable de l'àrea de Joventut municipal i, en el cas que no sigui la mateixa persona que l'encarregada de la coordinació, també la persona responsable de la gestió de l'Oficina Jove. El comitè tècnic el convoca el/la coordinador/a de l'OJ de forma ordinària almenys cada quatre mesos i extraordinàriament quan així ho acordin les parts.
- *Reunions amb conselleria i regidories de joventut*. Com a mínim, dues vegades l'any es farà una reunió amb els càrrecs polítics de la comarca vinculats a joventut.

En la següent taula, es presenta el **pla d'avaluació general** del Pla Comarcal de Joventut, tenint en compte que caldrà avaluar-lo en diferents moments del procés. Donades les característiques dels projectes, es preveu que aquesta avaluació sigui aplicable els quatre anys de vigència del Pla.

MOMENT	FINALITAT	OBJECTE	INDICADORS	INSTRUMENTS	EQUIP AVALUADOR	FONTS D'INFORMACIÓ	PRESA DE DECISIONS
Inicial	Diagnòstica	Destinatari (Joves Moianès)	Interessos i inquietuds	- Enquesta - Tallers de deliberació i participació	Tècnica de joventut del Consell Comarcal del Moianès, joves del Moianès i professionals i/o regidors/es de la comarca	Joves d'entre 12 i 29 anys del Moianès	Adaptació i ajustament del Pla
			Necessitats	- Anàlisi de dades estadístiques - Anàlisi de recerques - Entrevistes a entitats - Entrevistes a professionals - Enquesta - Tallers de deliberació i participació		Joves d'entre 12 i 29 anys del Moianès, professionals de la comarca i entitats dels municipis	Adaptació i ajustament del Pla
Inicial	Diagnòstica	Polítiques de joventut	Els recursos disponibles	- Inventari - Entrevistes a professionals i/o regidors	Tècnica de joventut del Consell Comarcal del Moianès, joves del Moianès i professionals i/o regidors/es de la comarca	Professionals i/o regidors dels municipis, i projectes de l'àmbit de joventut	Introducció de nous recursos o reorganització dels ja existents
			Contingut	- Anàlisi de contingut - Entrevistes a professionals i/o regidors			Adaptació i ajustament del Pla
			Dades sociodemogràfiques	- Anàlisi estadístic			Adaptació i ajustament del Pla
Inicial	Diagnòstica	La comarca	Dades Ocupació	- Anàlisi estadístic - Entrevistes a professionals - Tallers de deliberació i participació	Tècnica de joventut del Consell Comarcal del Moianès, joves del Moianès i professionals i/o regidors/es de la comarca	Idescat, Programa Hermes (Diputació de Barcelona), Informe Salut ABS Moià-Castellterçol, Professionals dels municipis i	Adaptació i ajustament del Pla
							Adaptació i ajustament del Pla

Inicial	Diagnòstica	La comarca	Dades Educació	- Anàlisi estadístic - Entrevistes a professionals - Tallers de deliberació i participació	Tècnica de joventut del Consell Comarcal del Moianès, Joves del Moianès i professionals i/o regidors/es de la comarca	entitats de la comarca, Professionals dels Instituts, Joves	Adaptació i ajustament del Pla
			Dades Salut	- Anàlisi estadístic - Entrevistes a professionals - Tallers de deliberació i participació			Adaptació i ajustament del Pla
			Dades Habitatge	- Anàlisi estadístic - Entrevistes a professionals - Tallers de deliberació i participació			Adaptació i ajustament del Pla
			Dades Participació	- Anàlisi estadístic - Entrevistes a professionals - Tallers de deliberació i participació			Adaptació i ajustament del Pla
			Dades oci i lleure	- Anàlisi estadístic - Entrevistes a professionals - Tallers de deliberació i participació			Adaptació i ajustament del Pla
			Dades comunicació	- Anàlisi estadístic - Entrevistes a professionals - Tallers de deliberació i participació			Adaptació i ajustament del Pla
				- Anàlisi estadístic			Adaptació i ajustament del Pla
							Adaptació i ajustament del Pla



2027	Activitats realitzades	d'activitats - Qüestionaris de valoració - Taules dinamitzadors - Entrevistes	altres formadors	Moianès, professionals	Pla Comarcal de Joventut
	Municipis implicats		Tècnica de joventut	Professionals i/o regidors dels municipis	Actualització del Pla Comarcal de Joventut
Joves	Satisfacció	- Qüestionari - Valoració dels tallers realitzats - Trobades joves	Tècnica de joventut	Joves de la comarca	Actualització del Pla Comarcal de Joventut
	Necessitats: Grau de coincidència entre els projectes plantejats i les noves realitats	- Qüestionari - Trobades joves - Anàlisi estadística - Trobades joves - Qüestionari - Reunions regidors/es - Entrevistes professionals - Trobades entitats - Anàlisi estadística	Tècnica de joventut	Joves de la comarca, Idescat, Programa Hermes	Actualització del Pla Comarcal de Joventut
Assoliments / Resultats	Grau de consecució dels objectius	- Trobades joves - Qüestionari - Reunions regidors/es - Entrevistes professionals - Trobades entitats - Anàlisi estadística	Tècnica de joventut, joves, professionals, entitats	Tècnica de joventut, joves, professionals, regidors/es, entitats, Idescat, Programa Hermes, altres recerques i estudis	Avaluació i propostes de reformulació proper Pla Comarcal Joventut
	Resultats no previstos	- Trobades joves - Qüestionari - Reunions regidors/es - Entrevistes professionals - Trobades entitats - Anàlisi			Avaluació i propostes de reformulació proper Pla Comarcal Joventut

Final	Sumativa								Avaluació i propostes de reformulació proper Pla Comarcal Joventut
									Avaluació i propostes de reformulació proper Pla
		Municipis / Ajuntaments	<ul style="list-style-type: none"> <li>- Entrevistes professionals entitats</li> <li>- Entrevistes regidors/es</li> </ul>	estadística	Tècnica de joventut	Professionals dels municipis, entitats i regidors/es de joventut de la comarca			Avaluació i propostes de reformulació proper Pla
			<ul style="list-style-type: none"> <li>- Entrevistes professionals municipals</li> </ul>	<ul style="list-style-type: none"> <li>- Entrevistes professionals regidors/es</li> <li>- Anàlisi estadística</li> </ul>					Avaluació i propostes de reformulació proper Pla
			<ul style="list-style-type: none"> <li>- Entrevistes professionals implicats</li> </ul>	<ul style="list-style-type: none"> <li>- Entrevistes professionals regidors/es</li> </ul>					Avaluació i propostes de reformulació proper Pla
			<ul style="list-style-type: none"> <li>- Grau de coincidència entre les necessitats dels joves i les polítiques desenvolupades pels ajuntaments</li> </ul>	<ul style="list-style-type: none"> <li>- Questionari</li> <li>- Trobades joves</li> <li>- Anàlisi estadística</li> </ul>	Tècnica de joventut	Joves de la comarca			Avaluació i propostes de reformulació proper Pla
		Joves Moianès	<ul style="list-style-type: none"> <li>- Millores aconseguides pels joves de la comarca amb l'aplicació d'aquest pla</li> </ul>	<ul style="list-style-type: none"> <li>- Questionari</li> <li>- Trobades joves</li> <li>- Anàlisi estadística</li> <li>- Taules dinamitzadors</li> </ul>	Tècnica de joventut	Joves de la comarca			Avaluació i propostes de reformulació proper Pla
			<ul style="list-style-type: none"> <li>- Grau de satisfacció dels joves</li> </ul>	<ul style="list-style-type: none"> <li>- Questionari</li> <li>- Trobades joves</li> <li>- Anàlisi estadística</li> </ul>					Avaluació i propostes de reformulació proper Pla
			<ul style="list-style-type: none"> <li>- Recursos humans</li> </ul>	<ul style="list-style-type: none"> <li>- Informe econòmic</li> </ul>					

	Costos	Recursos materials		Informe econòmic		Tècnica de joventut i àrea econòmica	Àrea econòmica	Avaluació i propostes de reformulació proper Pla
		Recursos funcionals		Informe econòmic				
Diferida	Impacte del Pla (5 anys després del seu inici: 2029)	D'impacte	Dades sociodemogràfiques	- Anàlisi estadística i de recerques		Tècnica de joventut	Idescat, Programa Hermes, altres estudis, recerques i memòries	Avaluació de l'impacte real del Pla i millores assolides
			Dades Ocupació					
			Dades Educació					
			Dades Salut i Esports					
			Dades Habitatge					
			Dades Participació					
			Dades lleure i oci nocturn					
			Dades cohesió social i treball en xarxa					
			Dades inclusió social					

A continuació, s'exposen els principals **indicadors (quantitatius i qualitatius)** de cadascuna de les línies d'actuació dels diferents objectius del Pla, així com el mètode que s'utilitzarà per a la recollida de la informació.

Obj.	Projecte	Indicadors	Mètode de recollida de la informació / Font
Emancipació juvenil	Oficina Jove i tallers emancipació XNEJ	Nº publicacions xarxes socials Nº visites xarxes socials Nº joves registrats a Oficina Jove Nº joves registrats als punts joves de la comarca Nº tallers realitzats a cada punt jove comarca Nivell de satisfacció dels tallers Nº actuacions als municipis sense PIJ Nº assessoraments joves des d'OJ Nº reunions comitè tècnic Nº reunions consell gestor Nº taules de treball tècniques Nº reunions amb altres agents Nº reunions consellers/es joventut Nº reunions regidors/es joventut	Dades d'Instagram Registre XNEJ Acta Taules de Treball tècniques Acta reunions comitè tècnic Acta reunions consell gestor Acta reunions professionals OJ Acta reunions altres agents Acta reunions regidors/es joventut Acta reunions consellers/es joventut Memòria activitats OJ Memòria activitats PIJs Aplicació SPIN (pròpia)
	Suport a l'Ocupació Juvenil	Nº assessoraments Nº orientacions Nº derivacions Nº reunions de coordinació amb agents Nº d'empreses implicades Nº insercions laborals aconseguides Nº tallers orientació laboral i acadèmica Nivell de valoració participants Nivell implicació centres educatius del Moianès	Registre XNEJ SPIN (programa propi) Acta reunions Qüestionari de satisfacció Memòria activitats PIJs Xaloc Galileu (SOC) Full d'assistència entrevistes (individuals i grupals)

	Projecte orientació a centres educatius de secundària	Nº assessoraments Nº derivacions Nº consultes a Fira de l'Estudiant Nº tallers realitzats Nº coordinacions amb altres agents Nivell implicació centres educatius del Moianès	Memòria activitats Qüestionari de satisfacció Galileu (SOC) SPIN (programa propi) Actes reunions
	Jornada d'emprenedoria jove	Nº assistents Nº coordinacions Nº reunions de planificació Nº d'agents implicats Grau de satisfacció dels participants Nivell implicació centres educatius del Moianès	Memòria activitats SPIN (programa propi) Qüestionari de satisfacció Actes reunions
	Comissió de transicions	Nº persones joves ateses Nº de joves retorn àmbit acadèmic Nº de derivacions Nº reunions de coordinació Nº agents implicats Nivell de satisfacció dels participants	SPIN Actes reunions Full d'assistència entrevistes (individuals i grupals) Qüestionari de satisfacció
	Generar sinergies i difusió iniciatives altres àrees	Nº de reunions de coordinació Nº d'agents implicats Nº d'actuacions conjuntes Nivell de satisfacció	SPIN Actes reunions Memòria d'activitats Qüestionari de satisfacció
<b>Benestar i qualitat de vida</b>	Oficina Jove – especialització salut	Nº activitats a la comarca Nº activitats ofertes des de l'OJ Nº joves assistents a tallers Nº orientacions individuals Nº joves orientacions individuals Avaluació específica de les activitats i/o tallers oferts. Nivell de satisfacció dels joves Nº seguidors/es Instagram	SPIN Memòria activitats OJ Memòria activitats PIJs Registre participants Registre XNEJ Dades Instagram
	Difusió serveis especialitzats en salut	Nº iniciatives de difusió Nº de joves assistents a cada servei Nº d'activitats comunitàries	Memòria activitats SPIN Dades serveis Qüestionari de satisfacció

		Nº reunions de coordinació Nivell de satisfacció Valoració activitats realitzades conjuntament	Dades Instagram
	Projectes en l'àmbit de la salut	Nº agents Pla Comarcal Drogues Nº reunions CT Pla Drogues Nº joves que fan ús del transport FM Nº consultes consultori Nº Taules Transversals Nº activitats temàtica salut Oficina Jove Nº Ajuntaments involucrats en campanyes i activitats	Acta de les CT Pla Drogues Memòria activitats OJ Memòria activitats PIJs Avaluació #FemOciSegur Acta Taules Transversals SPIN
	Generar sinergies i difusió iniciatives altres àrees i serveis (àmbit salut)	Nº de reunions de coordinació Nº d'agents implicats Nº d'actuacions conjuntes Nivell de satisfacció	SPIN Actes reunions Memòria d'activitats Qüestionari de satisfacció
<b>Comunicació i participació</b>	Pla de Comunicació Juvenil	Nº agents implicats Nº publicacions Instagram Nº accions de difusió Nº Ajuntaments implicats	Dades d'Instagram Memòria d'actuacions Pla de Comunicació
	Foment del cooperativisme	Nº acompanyaments a joves Nº tallers cooperativisme Nº participants tallers Nº companyes Nivell de satisfacció participants	Qüestionari de satisfacció Memòria activitats OJ Memòria activitats PIJs SPIN
	Foment de la participació juvenil	Nº publicacions Instagram Nº likes Instagram Nº seguidors/es Instagram Nº entitats juvenils a base dades Nº trobades joves Nº joves participants trobades Nº joves participants OJ	Dades d'Instagram Registre XNEJ Acta Trobades joves Recull entitats juvenils Memòria activitats OJ Memòria activitats PIJs Actes reunions Ajuntaments
<b>Treball en xarxa</b>	Desplegament tècnic/a compartit/da de joventut	Nº assessoraments municipis Nº reunions tècnics joventut Nº reunions regidors joventut Nº actuacions realitzades Nº joves participants	Acta reunions tècnics Acta reunions regidors Registre XNEJ Programa SPIN (propi) Memòria d'activitats Qüestionari satisfacció

		Satisfacció Ajuntaments i joves	
	Formacions a professionals i a càrrecs electes	Nº professionals participants Nº càrrecs electes participants Nº formacions realitzades Contingut formacions Satisfacció professionals i càrrecs electes formació	Avaluació formacions Qüestionari satisfaccions SPIN
	Garantir presència de joventut a tots els àmbits de treball	Nº de reunions de coordinació Nº d'agents implicats Nº d'actuacions conjuntes Nivell de satisfacció Grau de compliment dels objectius proposats	SPIN Actes reunions Memòria d'activitats Qüestionari de satisfacció

## 9. Annex 1

---

### 9.1. Enquesta dirigida al jovent de 16 a 29 anys del Moianès

---

#### **Jove, necessitem la teva opinió! PCJ 2024-2027**

Amb l'objectiu de conèixer la realitat del jovent de la comarca, si ets del Moianès i tens entre 16 i 29 anys, et convidem a respondre aquesta enquesta. L'enquesta és anònima i només et robarem 2 minuts del teu temps!

Jove, necessitem la teva opinió per construir plegats/des les accions del nou Pla Comarcal de Joventut!

#### **1. Informació**

- Quants anys tens?
- Com t'identifiques?
  - o Home
  - o Dona
  - o Gènere no binari
- En quin municipi vius?
  - o Calders
  - o Castellcir
  - o Castellterçol
  - o Collsuspina
  - o Granera
  - o L'Estany
  - o Moià
  - o Monistrol de Calders
  - o Sant Quirze Safaja
  - o Santa Maria d'Oló
  - o Visc fora de la comarca
- Amb qui convius actualment?
  - o Pare i/o mare
  - o Visc sol/a
  - o Amb parella
  - o Companys/es de pis que no són família
  - o Altres familiars (avis, tiets,...)
  - o Altres
- On vas néixer?
  - o A Catalunya
  - o A altres llocs de l'Estat espanyol
  - o Fora de l'Estat espanyol
- Si has marcat l'opció "Fora de l'Estat espanyol", ens pots indicar el teu país de naixement?

## **2. Educació**

- Quin és el teu nivell d'estudis actual?
  - Sense estudis o primaris incomplets
  - Estudis primaris
  - Tinc l'ESO
  - Batxillerat
  - CFGM
  - CFGS
  - Estudis superiors universitaris
  - Màster
  - Postgrau
  - Doctorat
- Estudies (o has estudiat)...
  - Dins de la comarca
  - Fora de la comarca
  - Ambdues
- Hi ha algun estudi que hagis volgut fer i no hagis pogut? I en cas que sí, per què no has pogut?
  - No
  - Sí, perquè m'havia de desplaçar fora de la comarca
  - Sí, per temes econòmics
  - Sí, perquè no tenia temps
  - Altres
- Has utilitzat alguna vegada algun servei d'orientació acadèmica?
  - Sí
  - No
- Si has utilitzat algun servei d'orientació acadèmica, ens podries dir quin?

## **3. Ocupació**

- Has treballat alguna vegada?
  - No, mai
  - Sí, però només durant algunes temporades
  - Sí, de forma regular
- Quina és la teva situació laboral actual?
  - Empleat a temps complet

- Empleat a temps parcial
- Treballs esporàdics o puntuals
- Autònom sense treballadors/es
- Autònom amb treballadors/es
- En atur buscant feina
- No treballo ni busco feina
- No treballo per motius de salut
- Altres
- Si tens feina, de quina forma la vas aconseguir?
  - Portant currículums a empreses presencialment
  - Enviant currículums online a través de plataformes virtuals de cerca de feina
  - A través d'un Servei d'Ocupació o borsa de treball
  - Per contactes: familiars, amistats, etc.
  - Altres
- Ets optimista respecte al teu futur laboral?
  - Molt
  - Bastant
  - Regular
  - Poc
  - Gens
- Si has anat alguna vegada al Servei d'Ocupació del Moianès, valora'l del 0 (fatal) al 10 (excel·lent).

#### **4. Habitatge**

- Quines creus que són les principals dificultats que tenen els i les joves per trobar habitatge al Moianès? Pots escollir fins a 3 opcions.
  - Manca d'habitatge de lloguer
  - Preus de lloguer massa cars
  - Requisits per accedir a un contracte de lloguer (contracte indefinit, fiança,...)
  - Manca d'habitatge de compra
  - Preus de compra massa cars
  - Requisits per obtenir una hipoteca
  - Habitatges en mal estat de conservació

- Altres
- No ho sé
- T'agradaria viure al Moianès en el futur?
  - Sí
  - No
  - NS/NC
- Has sol·licitat alguna vegada els ajuts de lloguer per a joves?
  - Sí
  - Sí, però no me l'han concedit perquè no compleixo requisits
  - No, no sabia que existien
  - No, no ho he necessitat
  - Altres

## **5. Salut i benestar**

- Del 0 (molt dolenta) al 10 (molt bona), com diries que és la teva salut en general?
- Durant la setmana passada, quantes hores has dormit diàriament de mitjana?
  - Menys de 5 hores
  - 5 hores
  - 6 hores
  - 7 hores
  - 8 hores
  - 9 hores
  - 10 hores
  - Més de 10 hores
- Quantes racions de fruita i verdura consumeixes normalment cada dia?
  - No menjo cap fruita
  - 1 fruita/dia
  - 2 fruites/dia
  - 3 fruites/dia
  - 4 fruites/dia
  - 5 fruites/dia
  - Més de 5 fruites/dia
- Amb quina freqüència fas esport?
  - Cada dia
  - De 4 a 6 dies a la setmana

- De 2 a 3 dies a la setmana
- 1 vegada/setmana
- Unes tres vegades/mes, com a màxim
- Mai faig esport
- On acostumes a fer esport?
  - A casa
  - A l'aire lliure
  - A un gimnàs dins la comarca
  - A un gimnàs fora de la comarca
  - Altres instal·lacions esportives dins la comarca
  - Altres instal·lacions esportives fora de la comarca
  - Altres
- En els últims tres mesos, has consumit tabac...
  - Mai, no fumo
  - Menys d'una vegada/setmana, puntualment en espais d'oci
  - Almenys una vegada/setmana
  - Cada dia
- En els últims tres mesos, has consumit alcohol...
  - Mai
  - Menys d'una vegada/setmana, puntualment en espais d'oci
  - Almenys una vegada/setmana
  - Cada dia
- En els últims tres mesos, has consumit cànnabis...
  - Mai
  - Menys d'una vegada/setmana, puntualment en espais d'oci
  - Almenys una vegada/setmana
  - Cada dia
- En els últims tres mesos, has consumit altres drogues...
  - Mai
  - Menys d'una vegada/setmana, puntualment en espais d'oci
  - Almenys una vegada/setmana
  - Cada dia
- Com valoraries disposar d'un servei que t'informés de forma anònima sobre el consum de drogues, del 0 (no cal) al 10 (ho valoraria molt positivament).

- Diries que mantens relacions sexuals segures respecte a les malalties de transmissió sexual?
  - o No mantinc relacions sexuals.
  - o Sí, sempre utilitzo mètodes de prevenció de les MTS.
  - o De vegades sí, de vegades no.
  - o Mai.
- Com valoraries disposar d'un servei que t'informés de forma anònima sobre sexualitat, identitat de gènere i/o prevenció de les violències masclistes, del 0 (no cal) al 10 (ho valoraria molt positivament).
- Com valores el teu benestar emocional del 0 (molt malestar emocional) al 10 (excel·lent benestar emocional).
- Has anat alguna vegada al Servei de Benestar Emocional del Moianès?
  - o Sí
  - o No, no ho he necessitat
  - o No, no sabia que existia
  - o Altres

## **6. Ús del temps i participació**

- Fas alguna activitat d'oci a banda d'estudiar o treballar? Pots seleccionar més d'una opció.
  - o Reforç educatiu
  - o Activitat musical
  - o Practico algun esport o faig activitat física
  - o Idiomes
  - o Activitat artística
  - o Quedar amb amistats o família
  - o Altres
- Formes part d'alguna entitat cultural, associació o entitat de qualsevol altre tipus de la comarca?
  - o Sí
  - o No
- En cas que a la pregunta anterior hagis respost que sí, ens pots dir de quina entitat formes part?
- Amb quina freqüència assisteixes a activitats organitzades al Moianès?
  - o No hi assisteixo mai

- Només assisteixo a grans esdeveniments com Festes Majors o concerts
- Una o dues vegades al trimestre
- Una o més vegades al mes
- Setmanalment

**7. Observacions i/o propostes.** No oblidis arribar fins al final de l'enquesta i fer clic a "enviar".

- Afegeix aquí qualsevol observació o proposta que se t'acudeixi! Moltes gràcies!

---

## 9.2. Esquema sessions participatives joves 12-16 anys

---

### **DINÀMICA INSTITUTS: 1R I 2N ESO**

#### *Benvinguda i introducció (5 minuts)*

- Explicar al grup de joves que la sessió forma part de les accions de la diagnosi que s'està realitzant per l'elaboració del nou Pla Comarcal de Joventut 2024-2027 (representant del Consell Comarcal del Moianès).
- Explicar breument en què consistirà la sessió i les normes (tothom es pot expressar lliurement i dir la seva opinió, etc.) (equip extern de professionals).

#### *Execució (35 minuts)*

##### **1a part (5 minuts) – Igual per a tots els grups**

Es reparteix una cartolina a doble cara, per una banda, vermella i, per l'altra, verda. Es planteja a les persones que mostrin la cartolina verda si estan d'acord amb l'afirmació que dirà la dinamitzadora i la vermella, si estan en desacord.

Es proposaran les següents afirmacions:

- Avui em sento bé.
- He anat alguna vegada a l'espai jove de Moià o de Castellterçol.
- Tinc una alimentació saludable.
- Faig esport durant la setmana.
- Participo en entitats del poble (exemples: CAU, geganters, futbol,...).
- Crec que al meu poble es fan suficients activitats per a joves.
- M'agradaria continuar estudiant al Moianès en el futur.

- M'agradaria viure al Moianès en el futur.

### **2a part (30 minuts)**

Es fan 5 grups de 6 persones.

Cada grup està aprox. uns 6 minuts a cada espai de l'aula (una cartolina / espai). Per tant, tots els grups passaran per tots els espais per poder reflexionar i fer les aportacions.

Cada grup ha de seleccionar un portaveu per la posada en comú final.

En els diferents 5 espais, hi ha les següents cartolines amb temes:

- Què t'agrada del teu poble / comarca / Què et fa sentir bé sobre aquests temes?  
OFERTA D'ACTIVITATS PER A JOVES
- Què t'agrada del teu poble / comarca sobre aquests temes? SALUT I ESPORT
- Què t'agrada del teu poble / comarca sobre aquests temes? EQUIPAMENTS / LLOCS DE TROBADA AMB AMICS/GUES
- Què t'agrada del teu poble / comarca sobre aquests temes? INSTITUT
- Què t'agradaria millorar/ Què et faria estar millor en el teu poble-comarca?  
OBERT A QUALSEVOL TEMA

La persona dinamitzadora gravarà tota la sessió i apuntarà les principals aportacions que es realitzin.

### **Conclusions (20 minuts)**

El o la portaveu de cada grup exposarà les aportacions que hi ha en aquella cartolina.

### **DINÀMICA INSTITUTS: 3R I 4T ESO**

La dinàmica serà igual que en l'anterior cas, però els temes de les cartolines seran:

- Què t'agrada del teu poble / comarca / Què et fa sentir bé sobre aquests temes?  
OFERTA D'ACTIVITATS PER A JOVES I EQUIPAMENTS
- Què t'agrada del teu poble / comarca sobre aquests temes? SALUT I ESPORT
- Què t'agrada del teu poble / comarca sobre aquests temes? FORMACIÓ
- Què t'agrada del teu poble / comarca sobre aquests temes? OCI NOCTURN

- Què t'agradaria millorar/ Què et faria estar millor en el teu poble-comarca?  
OBERT A QUALSEVOL TEMA

---

### 9.3. Guió orientatiu preguntes entrevistes professionals

---

#### **ENTREVISTA EAIA-SIS MOIANÈS I SERVEI DE SUPORT A LES FAMÍLIES**

- Amb quines franges d'edat treballem amb major freqüència?
- Quines són les principals problemàtiques ateses en l'àmbit familiar en les quals hi ha implicats/des joves?
- Detecteu problemàtiques de salut en els i les joves (12-29 anys) atesos?
  - o Quines? (*hàbits de salut, sexualitat, alimentació, drogues,...*)
  - o I amb relació al benestar emocional?
  - o I amb relació a diagnòstics de salut mental, amb quins treballem amb major mesura i quines problemàtiques us trobem amb la vostra intervenció?
- Com abordeu aquestes problemàtiques de salut des dels vostres serveis?
- Us trobem dificultats amb les coordinacions amb altres serveis per atendre el benestar de les persones joves? Quines?
- Creieu que hi ha factors de l'entorn / context que estiguin suscitant l'augment en algunes de les problemàtiques?

#### **ENTREVISTA CENTRES EDUCATIUS DE SECUNDÀRIA**

- Detecteu problemàtiques de salut en els i les joves del vostre centre educatiu?
  - o Quines?
  - o I amb relació al benestar emocional?
  - o I amb relació a diagnòstics de salut mental, quins detecteu amb major mesura i quines problemàtiques us trobem en el dia a dia?
- Feu alguna acció o projecte concret per treballar la salut i benestar emocionals dels i les joves des del centre?
- Us trobem dificultats amb les coordinacions amb altres serveis per atendre el benestar de les persones joves? Quines?
- Creieu que hi ha factors de l'entorn / context que estiguin suscitant l'augment en algunes de les problemàtiques?

#### **ENTREVISTA PROFESSIONALS SALUT**

- Quines són les problemàtiques de salut que més detecteu en els i les joves?
- Hi ha alguna problemàtica que hagi augmentat en els darrers anys? A què creieu que és degut?

- I amb relació al benestar emocional, quines problemàtiques detecteu i per quines vies us arriben? Com abordeu aquestes problemàtiques de salut des dels vostres serveis? Amb quines dificultats us trobeu?
- I amb relació a diagnòstics de salut mental, quins detecteu amb major mesura en joves i quines problemàtiques us trobeu en el dia a dia pel que fa a la seva intervenció, coordinacions amb altres serveis, etc.?
- Pel que fa a les autolesions, creieu que és una problemàtica que detecteu al Moianès? Com es treballen?
- I pel que fa a intents de suïcidi en aquestes franges d'edat?
- Creieu que hi ha factors de l'entorn / context que estiguin suscitant l'augment en algunes de les problemàtiques?

Cal destacar que, en el marc de la diagnosi, també s'han contemplat les entrevistes a professionals que es van realitzar per l'elaboració del Pla de Prevenció del Consum de Drogues i l'ús problemàtic de pantalles al Moianès, i del Protocol davant les violències masclistes i lgtbifòbiques en espais públics d'oci.