



Ajuntament  
de Roquetes

DUPROCIM

**Document Únic de Protecció Civil Municipal  
de ROQUETES**

**DOCUMENT 1: GENERALITATS I  
ORGANITZACIÓ MUNICIPAL**

Abril 2021

## 1.1. Introducció, normativa i disposicions legals

El Document Únic de Protecció Civil Municipal és el document que estableix el marc orgànic i funcional previst per a un municipi, amb l'objecte de prevenir i controlar els riscos sobre les persones i els béns i donar resposta adequada a les possibles situacions d'emergència del municipi, sota responsabilitat del titular del pla i garantint la integració d'aquestes actuacions amb el sistema autonòmic de protecció civil.

Degut a que Roquetes és una població afectada per riscos objecte de plans especials, i d'acord amb la Llei 4/1997 de protecció civil de Catalunya, l'Ajuntament resta obligat a elaborar i implantar el Pla de protecció civil municipal, del qual aquest document n'és la base.

D'altra banda, el Document Únic de Protecció Civil Municipal, s'ha realitzat, a banda del Decret 155/2014, de 25 de novembre, pel qual s'aprova el contingut mínim per a l'elaboració i homologació dels plans de protecció civil municipal i s'estableix el procediment per a la seva tramitació conjunta, d'acord amb les disposicions legals, Plans d'emergència i normativa que es descriu a continuació:

A nivell municipal:

- Pla INFOCAT, aprovat el dia 25/02/2002 i homologat per la Comissió de Protecció Civil de Catalunya el dia 17/05/2002.
- Pla INUNCAT, aprovat el dia 25/02/2002 i homologat per la Comissió de Protecció Civil de Catalunya el dia 17/05/2002.
- Pla d'Emergència Municipal per a episodis de contaminació accidental al Riu Ebre a Roquetes, aprovat el dia 26/08/2008 i homologat per la Comissió de Protecció Civil de Catalunya, el 18/12/2008.
- ADF Roquetes formada el dia 25/05/1987.

A nivell autonòmic:

- Decret 161/1995, de 16 de maig, pel qual s'aprova el Pla de protecció civil de Catalunya (PROCICAT).
- Acord GOV/165/2014, de 9 de desembre, pel qual s'aprova el Pla especial per a emergències radiològiques de Catalunya (RADCAT).
- Acord GOV/141/2014, de 21 d'octubre, pel qual s'aprova la revisió del Pla especial d'emergències per incendis forestals de Catalunya (INFOCAT).
- Acord GOV/14/2015, de 10 de febrer, pel qual s'aprova la revisió del Pla especial d'emergències per inundacions de Catalunya (INUNCAT).
- Acord GOV/138/2014, de 14 d'octubre, pel qual s'aprova la revisió del Pla especial d'emergències sísmiques a Catalunya (SISMICAT).

- Acord GOV/29/2015, de 3 de març, pel qual s'aprova la revisió del Pla especial d'emergència exterior del sector químic de Catalunya (PLASEQCAT).
- Acord GOV/132/2014, de 30 de setembre, pel qual s'aprova la revisió del Pla especial d'emergències per accidents en el transport de mercaderies perilloses per carretera i ferrocarril a Catalunya (TRANSCAT).
- Acord GOV/126/2014, de 23 de setembre, pel qual s'aprova la revisió del Pla especial d'emergències per nevades a Catalunya (NEUCAT).
- Acord GOV/139/2014, de 14 d'octubre, pel qual s'aprova la revisió del Pla especial d'emergències per allaus a Catalunya (ALLAUCAT).
- Acord GOV/128/2010, de 13 de juliol, pel qual s'aprova el Pla especial per a emergències aeronàutiques a Catalunya (AEROCAT).
- Acord GOV/15/2015, de 10 de febrer, pel qual s'aprova la revisió del Pla especial d'emergències per contaminació de les aigües marines de Catalunya (CAMCAT).
- ACORD GOV/115/2017, d'1 d'agost, pel qual s'aprova el Pla especial d'emergències per risc de vent a Catalunya (VENTCAT).

## 1.2. Dades generals del municipi

### 1.2.1. IDENTIFICACIÓ DEL MUNICIPI

<b>NOM MUNICIPI</b>	<b>Roquetes</b>
<b>COMARCA</b>	<b>Baix Ebre</b>
<b>PROVÍNCIA</b>	<b>Tarragona</b>

CODI	NUCLI	SUPERFÍCIE TOTAL (km <sup>2</sup> )	POBLACIÓ (Padró 2018)	PERCENTATGE DE POBLACIÓ	DENSITAT POBLACIÓ (hab/km <sup>2</sup> )
	<b>TOTAL</b>	<b>136,92</b>	<b>8075</b>	<b>100 %</b>	<b>58,98</b>
NP-1	<b>ROQUETES</b>	0,55	5446	67,44 %	-
NP-2	<b>RAVAL DE CRISTO</b>	0,10	931	11,53 %	-
NP-3	<b>PILANS</b>	0,31	235	2,91 %	-
	<b>DISSEMINAT</b>	-	1463	18,12 %	-
NP-4	<b>MASCAR</b>	0,12	*	-	-
NP-5	<b>CARRASQUETES</b>	0,15	*	-	-

\* El Mascar i Carrasquetes no tenen població permanent, només estacional majoritàriament en caps de setmana i estiu.

### 1.2.2. SITUACIÓ GEOGRÀFICA

MUNICIPI	TELÈFON AJUNTAMENT	TELÈFON POLICIA LOCAL	UBICACIÓ
TORTOSA	977 585 800	977 448 622	Nord, est i oest
ALFARA DE CARLES	977 455 005	-	Nord-oest
LA SÈNIA	977 713 000	658 906 960	Sud-oest
MAS DE BARBERANS	977 739 000	-	Sud
SANTA BÀRBARA	977 717 000	-	Sud

SUPERFÍCIE TOTAL	136,92 km <sup>2</sup>
SUPERFÍCIE URBANA	1 km <sup>2</sup>
SUPERFÍCIE FORESTAL	60 km <sup>2</sup>
SUPERFÍCIE AGRÍCOLA	75 km <sup>2</sup>

### 1.2.3. DADES DE POBLACIÓ

DADES DE POBLACIÓ		
POBLACIÓ TOTAL	POBLACIÓ TOTAL	POBLACIÓ ESTACIONAL MITJANA
TOTAL	8075	
ROQUETES	5446	
RAVAL DE CRISTO	931	
PILANS	235	
DISSEMINAT	1463	
MASCAR	0	70
CARRASQUETES	0	50

#### 1.2.4. INFRASTRUCTURES I VIES DE COMUNICACIÓ

CARRETERES				
CARRETERA	TITULARITAT	PUNTS QUILOMÈTRICS (FRONTERERS)	PONTS I TÚNELS	
			PK (CODI)	NOM
<b>C-12</b>	Generalitat de Catalunya	15,8 (Tortosa) 18 (Tortosa)		
<b>TV-3421</b>	Diputació de Tarragona	18,3 (Mas de Barberans) 31,5 (Tortosa)	PK 21,9 (PC-1)	Pont sobre el Canal Xerta-Sénia
			PK 24,2 (PR-1)	Pont del Pas de Berenguer (Barranc de Sant Antoni)
			PK 30,2 (PR-2)	Pont de desguàs
			PK 31 (PC-4)	Pont sobre el Canal de la Dreta de l'Ebre
<b>T-341</b>	Diputació de Tarragona	1,2 (Tortosa) 1,7 (T-342)	PK 1,6 (PC-3)	Pont sobre el Canal de la Dreta de l'Ebre
<b>T-342</b>	Diputació de Tarragona	0 (T-341) 5,3 (Tortosa)	PK 5,4 (PR-3)	Pont sobre el Barranc de la Vall Cervera
<b>Carretera del Port</b>	Generalitat de Catalunya	0 (T-342) 6,9 (Tortosa)	PK 2 (PC-2)	Pont sobre el Canal Xerta-Sénia
			PK 4,9 (PR-4)	Pont sobre el Barranc de Carreretes
<b>Carretera de Caro</b>	Generalitat de Catalunya	1,3 (Tortosa) 3,7 (Fi carretera)		
<b>Carretera de Roquetes a Jesús</b>	Ajuntament de Roquetes	0 (T-341) 0,4 (Tortosa)		
<b>Carretera del Pla de l'Estació</b>	Ajuntament de Roquetes	0 (TV-3421) 1 (Tortosa)	PK 0,5 (PC-5)	Pont sobre el Canal de la Dreta

				de l'Ebre
<b>Carretera de la Raval de Cristo</b>	Generalitat de Catalunya	0 (C-12) 1,2 (TV-3421)	PK 0,7 (PC-6)	Pont sobre el Canal de la Dreta de l'Ebre
<b>Carretera de la Raval a Tortosa</b>	Ajuntament de Roquetes	0 (Carretera de la Raval de Cristo) 0,9 (C-12)		

CAMINS RURALS				
ID	Nom	Municipal	BRP	Ferm
1	Camí del Canal Xerta-Sénia	NO	Primari	Terra
2	Camí de Garroferets	SI	Secundari	
3	Camí de Garroferets	SI	Secundari	
4	Camí de Garroferets	SI	Secundari	
5	Camí de Bandejats	SI	Secundari	
6	Camí de Bandejats	SI	Secundari	
7	Camí de Bandejats	SI	Secundari	
8	Camí de Bandejats	SI	Secundari	
9	Travessia de Bandejats-Matamoros	SI	Secundari	
10	Camí de Vilaret	SI	Primari	
11	Camí de Pandorga	SI	Secundari	
12	Camí de Pandorga	SI	Secundari	
13	Camí de Pandorga	SI	Secundari	
14	Camí de Terrapico	SI		
15	Camí de Terrapico (tram 1)		Secundari	
16	Camí de Terrapico (tram 2)		Terciari	
17	Camí de Poca Teula	SI	Secundari	
18	Camí de la Vall d'en Pastor	SI		
19	Camí de la Vall d'en Pastor (tram 1)		Secundari	
20	Camí de la Vall d'en Pastor (tram 2)		Terciari	
21	Camí del Galatxo	SI	Secundari	
22	Camí de Pocaument	SI	Secundari	
23	Camí de les Parellades	SI	Secundari	
24	Camí de la Caramella	SI	Secundari	
25	Camí de la Caramella	SI	Secundari	
26	Camí de Covalta	SI		
27	Camí del Forcallet	SI		
28	Camí del Forcallet	SI	Secundari	
29	Camí de Panxablanca	SI		
30	Camí de Matamoros	SI	Secundari	
31	Camí de Lloret	SI	Secundari	
32	Camí del Canal de la Dreta de l'Ebre	NO	Secundari	
33	Camí del Mig	SI	Secundari	

34	Camí del Mig	SI	Secundari	
35	Camí del Racó d'Omedo	SI	Terciari	
36	Camí-Lligallo de Sant Antoni	SI	Secundari	
37	Camí del Colomar	SI	Secundari	
38	Camí del Colomar	SI	Secundari	
39	Camí de Sant Francesc	SI	Secundari	
40	Camí de Bello	SI	Secundari	
41	Camí dels Trulls	SI	Secundari	
42	Camí de Taulesa	SI		
43	Camí de Mitantplana	SI		
44	Camí de la Càrdenes	SI	Secundari	
45	Camí del Barranc de Lledó	SI		
46	Camí del Barranc de Lledó		Terciari	
47	Camí del Barranc de Lledó		Secundari	
48	Camí sense nom	SI	Terciari	
49	Camí de la Cova de l'Esquirol	SI	Secundari	
50	Travessia dels Reguers Nous	SI	Secundari	
51	Camí de les Faixes	SI	Secundari	
52	Lligallo de Carreretes	SI	Secundari	
53	Camí sense nom	SI		
54	Camí de Moc	SI	Terciari	
55	Camí de la Garrofera	SI	Terciari	
56	Camí sense nom	SI	Secundari	
57	Camí de Rodeo	SI		
58	Travessia de les Parellades al Forcallet	SI		
59	Camí del Pont del Forcallet	SI	Secundari	
60	Camí del Corral de Reina	SI		
61	Camí del Corral de Reina	NO	Terciari	
62	Camí del Barranc de Lloret	SI		
63	Travessia de Lloret-Bandejats-Panxablanca	SI		
64	Pista forestal del Coll de Grinyó	NO	Secundari	
65	Via verda de la Val de Zafan	NO		
66	Via verda de la Val de Zafan	NO		
67	Camí dels Molins d'en Comte	SI		
68	Camí de la Vall	SI	Secundari	
69	Camí de Lloron	SI	Secundari	
70	Camí de Xalma o de Marxant	NO		
71	Camí sense nom	SI		
72	Camí sense nom	SI		
73	Camí de l'Observatori	SI	Primari	
74	Camí del Barranc de l'Ós	SI	Secundari	
75	Camí de Mirambó	SI	Terciari	
76	Camí del Caire o de l'Anglès	SI		
77	Camí del Pi Ver	SI	Terciari	
78	Camí del Fondo del Moliner	SI		

79	Camí de les Rosites	SI		
80	Camí Séquia Codonyers	SI		
81	Camí dels Codonyers	SI		
82	Travessia del Mig	SI	Secundari	
83	Camí del Terraplé de l'Estació	SI		
84	Camí de la Creu Decantada	SI		
85	Camí de Castellnou	SI	Terciari	
86	Camí de Pepe Toni	SI	Terciari	
87	Camí de Paumuseno o del Camp de Tir	SI	Secundari	
88	Camí de les Corralisses	SI	Secundari	
89	Camí de les Corralisses	SI	Secundari	
90	Camí de les Corralisses	SI	Secundari	
91	Camí de la Torta	SI	Terciari	
92	Travessia del Carme I	SI	Terciari	
93	Travessia del Carme II	SI		
94	Travessia de Morenillo	SI	Terciari	
95	Camí de Fredes	NO	Terciari	
96	Camí de la Mola de Catí	NO	Terciari	
97	Camí del Regatxol	NO	Terciari	
98	Camí vell de Carlares	NO		
99	Camí vell de Carlares	NO		
100	Camí de la Vall	NO	Secundari	
101	Camí de Casetes Velles	NO	Terciari	
102	Camí de la Vall	NO	Secundari	
103	Camí del Coll de Lloret	NO	Terciari	
104	Camí de Mitantplana		Secundari	
105	Camí de Mitantplana		Terciari	
106	Camí de Taulesa		Secundari	
107	Camí de Taulesa		Terciari	
108	Sender	SI		
109	Camí sense nom	SI		
110	Camí del Moscardó?	SI		
111	Camí sense nom	SI		
112	Camí sense nom	SI		
113	Camí sense nom	SI		
114	Camí sense nom	SI		
115	Camí sense nom	SI		
116	Camí de Travessia	SI		
117	Camí dels Trulls*	SI		

Camins primaris: camins que tenen una amplada mínima de 5 m i que permeten el pas creuat de vehicles de tipus bomba rural pesada (BRP).

Camins secundaris: camins i pistes forestals entre 3 i 5 m d'amplada amb sobre-amples disposats cada 100-150 m que permeten el pas creuat de vehicles de tipus bomba rural pesada (BRP).

Camins terciaris: camins i pistes forestals que no permeten el pas creuat de camions tipus BRP i que tampoc no disposen de sobre-amples cada 100-150 metres.

### 1.2.5. SERVEIS BÀSICS

XARXA DE GAS NATURAL			
CODI	LÍNIA	COMPANYIA	CARACTERÍSTIQUES DEL TRANSPORT
LG-1	Xarxa de transport de gas natural a Roquetes	NEDGIA	MPB (0,4-4 bar)
LG-2	Xarxa de distribució de gas natural a Roquetes	NEDGIA	MPA (0,05-0,4 bar)
LG-3	Xarxa de transport de gas natural a la Raval de Cristo	NEDGIA	MPB (0,4-4 bar)
LG-4	Xarxa de distribució de gas natural a la Raval de Cristo	NEDGIA	MPA (0,05-0,4 bar)
LG-5	Xarxa de distribució de gas propà als Pilans	NEDGIA	MPB (0,4-4 bar) Xarxa tancada alimentada des de l'Estació d'emmagatzematge i gasificació de GLP dels Pilans (SB-7)

INFRAESTRUCTURES DE DISTRIBUCIÓ DE GAS				
CODI	INFRAESTRUCTURA	COMPANYIA	COORDENADES UTM	CARACTERÍSTIQUES
SB-7	Estació d'emmagatzematge i gasificació de GLP dels Pilans	NEDGIA	X 285606 Y 4522682	Capacitat: 57,21 m <sup>3</sup>

LÍNIES ELÈCTRIQUES				
CODI	LÍNIA	TENSIÓ	COMPANYIA	AFECTA LA MASSA FORESTAL? (S/N)
LE-1	Caro	25 kV	ENDESA	N
LE-2	Pandorga	25 kV	ENDESA	S
LE-3	Garroferets	25 kV	ENDESA	S
LE-4	Pilans-Carretera del Reguers	25 kV	ENDESA	S
LE-5	Raval de Cristo	25 kV	ENDESA	N
LE-6	Roquetes	25 kV	ENDESA	N
LE-7	Parellades-Terrapico	25 kV	ENDESA	S
LE-8	Trulls	25 kV	ENDESA	S
LE-9	Sant Francesc	25 kV	ENDESA	N
LE-10	Corralisses	25 kV	ENDESA	N

<b>TORRES DE TELECOMUNICACIONS</b>				
<b>CODI</b>	<b>TORRE</b>	<b>COMPANYIA</b>	<b>COORDENADES UTM</b>	<b>CARACTERÍSTIQUES</b>
<b>SB-8</b>	<b>Antenes de Caro</b>	RETEVISION / TRADIA	X 275933 Y 4520336	Complex de 3 antenes (63,5 m) de TV, ràdio i telefonia mòbil
<b>SB-9</b>	<b>Antena del mirador de l'Ebre</b>	RETEVISION	X 289118 Y 4522344	Antena (28 m) de TV i telefonia mòbil
<b>SB-10</b>	<b>Antena de telefonia mòbil</b>	ORANGE	X 289625 Y 4521630	Antena (7 m) de telefonia mòbil

<b>INFRAESTRUCTURES D'AIGUA POTABLE</b>				
<b>CODI</b>	<b>INFRAESTRUCTURA</b>	<b>COMPANYIA</b>	<b>COORDENADES UTM</b>	<b>CARACTERÍSTIQUES</b>
<b>SB-1</b>	<b>Dipòsit Nou "Roquetes"</b>	SOREA	X 288551 Y 4522342	Capacitat: 1.000 m <sup>3</sup>
<b>SB-2</b>	<b>Dipòsit Nou "Pilans"</b>	SOREA	X 285585 Y 4522653	Capacitat: 1.000 m <sup>3</sup>
<b>SB-3</b>	<b>Pou "Pilans"</b>	SOREA	X 285611 Y 4522628	Profunditat: 90 m Electrobomba: 25 CV Cabal: 50 m <sup>3</sup> /h
<b>SB-4</b>	<b>Pou Nou "Pilans"</b>	SOREA	X 285568 Y 4522633	Profunditat: 140 m Electrobomba: 100 CV Cabal: 130 m <sup>3</sup> /h
<b>SB-5</b>	<b>Pou Nou "Matadero"</b>	SOREA	X 289121 Y 4522363	Profunditat: 80 m Cabal: 125 m <sup>3</sup> /h
<b>SB-6</b>	<b>Dipòsit "Papelera"</b>	SOREA	X 287113 Y 4522491	Capacitat: 180 m <sup>3</sup> Prevista la seva desconnexió

La companyia responsable de la xarxa d'aigua potable de Roquetes és SOREA.

## 1.2.6. CLIMATOLOGIA

ESTACIONS METEOROLÒGIQUES				
CODI	ESTACIÓ	COORDENADES UTM	CARACTERÍSTIQUES	ENLLAÇ WEB
EM-1	<b>Roquetes (Observatori de l'Ebre)</b>	X 288605 Y 4521861	Altitud: 50 m	<a href="http://www.obsebre.url.edu/ca/evolucio-diaria">http://www.obsebre.url.edu/ca/evolucio-diaria</a>
EM-2	<b>Roquetes (Parc Natural dels Ports)</b>	X 273754 Y 4519688	Altitud: 1055 m	<a href="http://www.meteo.cat/observacions/xema/%20dades?codi=X5">http://www.meteo.cat/observacions/xema/%20dades?codi=X5</a>
EM-3	<b>Aldover</b>	X 289731 Y 4526141	Altitud: 52 m	<a href="http://www.meteo.cat/observacions/ema/dades?codi=U7">http://www.meteo.cat/observacions/ema/dades?codi=U7</a>

VALORS NORMALS MITJOS DE PRECIPITACIONS DARRERS 10 ANYS (l/m <sup>2</sup> )												
MES	GEN	FEB	MARÇ	ABR	MAIG	JUNY	JUL	AGO	SET	OCT	NOV	DES
EM-1	33,0	21,2	54,2	56,0	50,2	25,8	22,2	17,7	46,9	49,3	78,7	16,5
EM-2	71,9	65,6	192,4	99,2	80,0	41,7	25,1	21,7	67,1	103,0	181,0	50,6
EM-3	29,2	21,9	49,0	54,0	42,9	28,1	18,5	14,8	42,0	41,7	77,2	16,6

VALORS NORMALS MITJOS DE TEMPERATURES DARRERS 10 ANYS (°C)												
MES	GEN	FEB	MARÇ	ABR	MAIG	JUNY	JUL	AGO	SET	OCT	NOV	DES
EM-1	10,0	10,7	13,2	15,8	19,2	23,6	26,3	25,2	22,8	19,1	13,7	10,4
EM-2	3,4	3,0	5,6	8,5	12,0	16,6	19,4	19,3	15,2	11,8	6,5	4,2
EM-3	9,7	10,3	12,8	15,4	18,8	23,1	25,8	25,7	22,4	18,7	13,3	9,8

VENTS DOMINANTS												
MES	GEN	FEB	MARÇ	ABR	MAIG	JUNY	JUL	AGO	SET	OCT	NOV	DES
EM-1	N	N	NW	NW	SE	SE	SE	SE	N	N	N	N
EM-2	W	W	W	W	W	W	SE	SE	W	W	W	W
EM-3	N	N	N	N	SE	SE	SE	SE	N	N	N	N

### 1.2.7. OROGRAFIA I HIDROLOGIA

<b>ALTITUD MÀXIMA</b>	1.441 m
<b>ALTITUD MÀXIMA AMB POBLACIÓ / INFRAESTRUCTURES</b>	Població: 1.106 m (Mascar) Infraestructures: 1.441 m (Antenes de Caro)
<b>ALTITUD MÍNIMA</b>	2,1 m
<b>ALTITUD MÍNIMA AMB POBLACIÓ / INFRAESTRUCTURES</b>	6,3 m
<b>ALTITUD DEL NUCLI URBÀ</b>	Roquetes: 14 m Raval de Cristo: 13 m Pilans: 95 m Mascar: 1050 m Carrasquetes: 1050 m
<b>RIUS</b>	-
<b>RIERES</b>	-
<b>TORRENTS A DESTACAR</b>	<ul style="list-style-type: none"> <li>• Barranc de la Vall Cervera (BC01)</li> <li>• Barranc de Pandorga (BC02)</li> <li>• Barranc de l'Ós (BC03)</li> <li>• Barranc del Galatxo (BC04)</li> <li>• Barranc del Clot de l'Olivera (BC05)</li> <li>• Barranquet del Xúrrit (BC06)</li> <li>• Barranc de Sant Antoni (BC07)</li> <li>• Barranc de Lloret (BC08)</li> <li>• Barranquet de Matamoros (BC09)</li> <li>• Barranc de Covalta (BC10)</li> <li>• Barranc de la Garrofera (BC11)</li> <li>• Barranc de la Caramella (BC12)</li> <li>• Barranc de la Vall d'en Pastor (BC13)</li> <li>• Barranc Fondo (BC14)</li> <li>• Barranc de Lledó (BC15)</li> <li>• Barranc de la Galera (BC16)</li> <li>• Barranc de la Vall (BC17)</li> <li>• Barranc del Regatxol (BC18)</li> </ul>
<b>CANALS</b>	<ul style="list-style-type: none"> <li>• Canal de la Dreta de l'Ebre</li> <li>• Canal Xerta-Sénia (construït però fora d'ús)</li> </ul>
<b>LLACS</b>	-
<b>EMBASSAMENTS</b>	-
<b>PASSOS SOTERRANIS</b>	-

### 1.3. Organització municipal de protecció civil

#### 1.3.1. ESTRUCTURA, FUNCIONS I RESPONSABILITATS

L'organització municipal de protecció civil és el conjunt de persones encarregades de dur a terme la protecció civil del municipi, amb l'objectiu de fer front a les emergències que puguin sorgir dins del municipi per tal de salvar vides, protegir béns i el medi ambient.

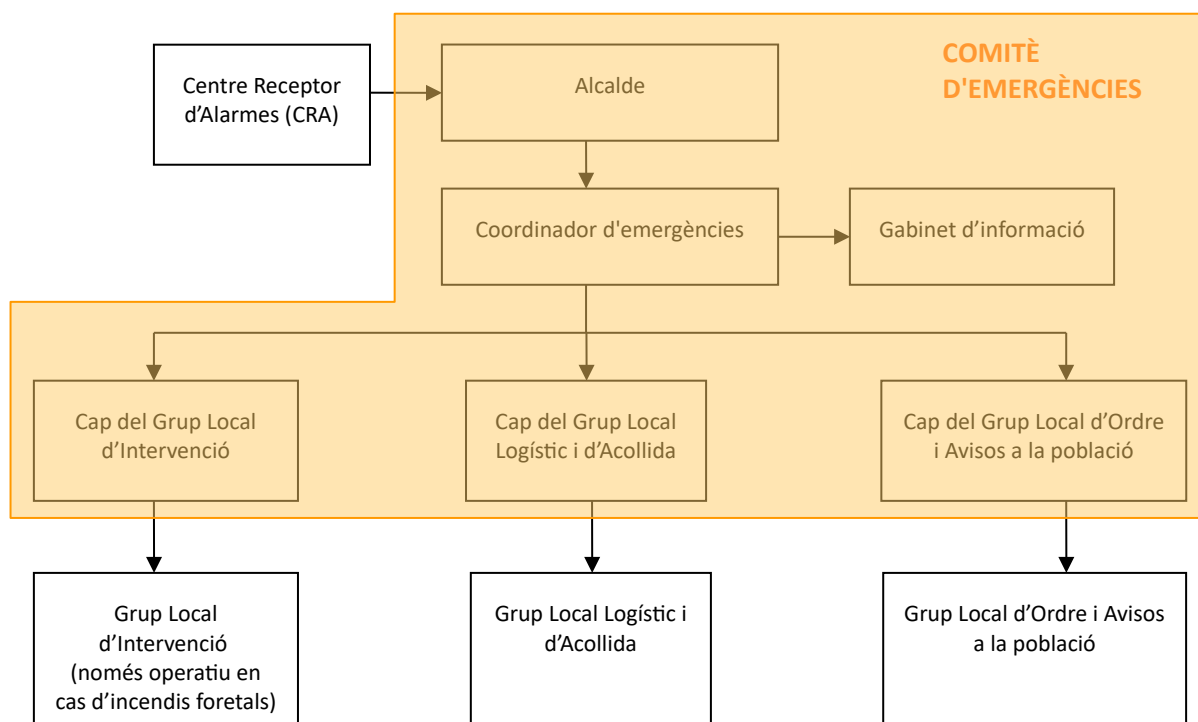
L'estructura de l'organització municipal de protecció civil té com a punt més elevat de responsabilitat a l'alcalde, que és l'autoritat de protecció civil d'àmbit municipal i, com a base de l'organització, es troben les diferents comissions i comitès encarregats de dur a terme les accions per tal d'aplicar correctament el Pla de Protecció Civil Municipal.

En aquest apartat es tracta, doncs, de donar a conèixer les diferents figures dins de l'organització municipal de protecció civil tot explicant les seves funcions i responsabilitats.

Comissió municipal de protecció civil:

Roquetes no disposa de Comissió Municipal de Protecció Civil.

L'organigrama municipal en emergències segueix el següent patró:



En resum, s'ha de realitzar una explicació de les funcions i responsabilitats del municipi i de les figures següents:

Centre Receptor d'Alarmes (CRA)

És el centre on es reben i des d'on es notifiquen els avisos d'emergència.

### Comitè d'emergències:

- Alcalde
- Consell Assessor
- Gabinet d'informació municipal

Aquests òrgans es defineixen de la manera següent:

#### Alcalde

L'alcalde del municipi és l'autoritat de protecció civil d'àmbit municipal, i per tant el director del Pla municipal de protecció civil o responsable municipal de l'emergència. Pot delegar les funcions de direcció del Pla al/a la tinent/a d'alcalde (o a altres regidors/es, si en manquen).

L'alcalde és el responsable màxim de l'elaboració, la implantació i l'execució del Pla de protecció civil municipal.

#### Consell Assessor

El Consell Assessor té per funcions:

- Assessorar el director del pla, l'alcalde.
- Analitzar i valorar la situació, aportant-hi tota la informació i trametent les instruccions de l'alcalde als seus respectius col·laboradors.
- Altres funcions específiques per a cada risc concret.

El Consell Assessor es compon de:

- El / La cap del Grup Local d'Ordre i Avisos a la Població
- El / La cap del Grup Local Logístic i d'Acollida
- El / La cap del Grup Local Específic pel Risc corresponent en cada cas
- El / La coordinador municipal de l'emergència
- Altres en funció del risc a criteri del director del Pla, en general tots els regidors i/o tècnics implicats en la resolució de l'emergència

#### Grup Local d'Ordre i Avisos a la Població

Les funcions d'avisos són:

- Avisar a la població afectada que estigui en les zones de risc de l'emergència i especialment als elements vulnerables.
- Transmetre la informació de les mesures a adoptar per part de la població.

Les funcions d'ordre són:

- Coordinar i executar les tasques d'allunyament, evacuació o confinament de la població i dels elements vulnerables.

- Garantir la seguretat ciutadana a la zona de risc.
- Controlar els accessos a la zona de risc.
- Realitzar la vigilància viària a la zona d'emergència, efectuant el control del trànsit d'accés dels components dels grups d'emergència.
- Guiar els actuants cap al Centre de Comandament Avançat (CCA) i a l'Àrea sanitària.

#### Grup Local d'Intervenció

El grup local d'intervenció és l'ADF de Roquetes, i només és operatiu en el cas d'incendis forestals.

Les seves funcions són:

- Assessorar tècnicament als diferents cossos d'emergència sobre l'actuació en front de l'emergència.
- Donar recolzament a les tasques necessàries per a prevenir i controlar les emergències.
- Donar recolzament a les tasques de rescat i salvament de persones i béns.
- Informar el coordinador del CCA i atendre les seves instruccions.

#### Grup Local Logístic i d'Acollida

Les seves funcions són:

- Proporcionar i gestionar els serveis bàsics municipals.
- Preparar els centres d'acollida i gestionar-los per tal que es pugui acollir a la població.
- Donar allotjament, proveïment d'aliments, control i serveis socials a les persones afectades.
- Subministrar tots els materials o combustibles que es necessitin.
- Rebre el voluntariat.

#### Coordinador municipal de l'emergència

És la figura que fa de vincle entre l'alcalde i els diferents grups d'emergència, essent el màxim responsable del Consell Assessor. És el responsable de comunicar-se amb els diferents grups d'emergència municipal i de controlar que tot es fa segons el previst, a més de suplir a l'alcalde en cas que fos necessari, amb una disponibilitat de 24 hores al dia.

Les seves funcions són:

- Coordinar l'emergència.
- Comunicar amb tots els grups d'emergència municipal.
- Rebre comunicacions del CRA.

- Assessorar l'alcald.
- Controlar la situació i evolució de l'emergència i supervisar les accions dels diferents grups d'emergència.

#### Representant municipal al PROCICAT

És el responsable de traslladar-se al CECAT, en cas que aquest ho requereixi, per tal de donar informació a Protecció Civil, d'una forma directa i conjunta, de tot el que pugui ser necessari per a la resolució de l'emergència.

#### Gabinet d'Informació Municipal

El Gabinet d'Informació Municipal és l'òrgan responsable de donar la informació en el moment de l'emergència.

Les seves funcions són:

- Aplegar informació sobre l'emergència
- Transmetre (o difondre) la informació generada dins el Comitè d'Emergències a la població en general i a les persones directament o indirectament afectades

<b>ORGANITZACIÓ MUNICIPAL DE PROTECCIÓ CIVIL</b>		
<b>CÀRREC OPERATIU</b>	<b>CÀRREC HABITUAL</b>	<b>NÚMERO DE FITXA D'ACTUACIÓ</b>
Centre Receptor d'Alarmes	Polícia local	1
Alcalde	Alcalde	2
Coordinador municipal de l'emergència	Regidor	3
Cap del Grup local d'ordre i avisos a la població	Sergent de la Policia local	4
Cap del Grup local logístic i d'acollida	Tècnic municipal	5
Cap del Gabinet d'informació	Roquetes comunicació regidora	6
Cap del Grup local d'intervenció d'incendis	President de l'ADF	7
Representant municipal al PROCICAT	Alcalde	8

### 1.3.2. CENTRES DE COORDINACIÓ

#### 1.3.2.1. Centre de recepció d'alarmes (CRA)

<b>Lloc</b>	Polícia local de Roquetes
<b>Adreça</b>	Pg. Ramon Bosch i Rosell, s/n
<b>Telèfon</b>	977 501 600
<b>Correu electrònic</b>	policialocal@roquetes.cat
<b>Altres comunicacions</b>	Fax: 977 502 787

#### **Funcions**

- Notificar qualsevol alarma al **112** i al **CECAT**.
- Rebre la notificació de l'alarma i trametre-la.
- Valorar, segons el protocols establerts, la importància de l'alarma.
- Posar en marxa el avisos d'activació del Pla de protecció civil municipal.
- Informar-se, en els primers moments, de la marxa de l'emergència.
- Establir contacte amb el coordinador municipal de l'emergència o l'alcalde.

#### 1.3.2.2. Centre de Coordinació Operativa Local (CECOPAL)

<b>Lloc</b>	Ajuntament de Roquetes
<b>Adreça</b>	Av. de la Diputació, s/n
<b>Telèfon</b>	977 501 511
<b>Correu electrònic</b>	alcaldia@roquetes.cat
<b>Recursos</b>	Serveis municipal i mitjans materials de l'ajuntament
<b>Altres comunicacions</b>	Alcaldia Polícia local: 977 501 600 Xarxa RESCAT Serveis municipals

#### **Funcions**

- És el centre de coordinació municipal, que realitza les accions determinades pel director del Pla. Des d'aquí es dirigeix i es coordinen les actuacions dels diversos serveis relacionats amb el Pla.
- Mantenir contacte directe i continu amb el **Centre de Coordinació Operativa de Catalunya**.
- Notificar als grups operatius i al **CECAT** l'activació i la desactivació del Pla de protecció civil municipal.
- Facilitar, si escau, la informació a la població del municipi, amb els mitjans oportuns, segons les circumstàncies del risc i l'evolució de la situació de l'emergència.

- Mobilitzar i assegurar la transmissió de la informació i les ordres als grups operatius municipals decidides per la direcció del Pla, així com activar els mitjans i recursos municipals necessaris.
- Canalitzar l'ordre de l'autoritat de protecció civil municipal de prestació de serveis personals i la requisita, la intervenció o l'ocupació temporal i transitòria dels béns necessaris per afrontar les situacions d'emergència.
- Donar suport als mitjans d'emergències, de seguretat i als serveis especialitzats aliens que intervinguin en el municipi sota l'estructura del Pla activat.

#### 1.4. Programa i procediment d'implantació, simulacres, manteniment, revisió i actualització

##### 1.4.1. PROGRAMA DE LA IMPLANTACIÓ DEL PLA

IMPLANTACIÓ DEL PLA			
DATA	TIPUS	RISC/OS	ADREÇAT A
Tardor	Sessió informativa i reunió de coordinació dels membres dels grups locals	Inundacions Incendis	Tots els membres dels grups locals
Estiu	Sessió Informativa	Incendis	Habitants del municipi
Tardor	Sessió Informativa	Inundacions	Habitants del municipi

##### 1.4.2. MANTENIMENT DEL PLA

MANTENIMENT DEL PLA	
Data d'homologació:	
Data d'homologació de l'última revisió:	
Data de l'última actualització:	
Data de la propera revisió:	

### 1.4.3. PROGRAMA D'EXERCICIS I SIMULACRES

PROGRAMA D'EXERCICIS I SIMULACRES			
EXERCICI Nº:			
DATA		HORA	
ESCENARI			
ZONA INVOLUCRADA			
CARACTERÍSTIQUES			
VERIFICACIÓ I COMUNICACIÓ D'EXERCICI A ORGANISME OFICIAL COMPETENT:			
AVALUACIÓ			

Nota: donada la importància del risc d'inundacions al municipi, es creu interessant promoure la realització d'algun simulacre d'emergència en aquesta matèria.

### 1.5. Bases per al pla de recuperació previst a l'article 31 de la Llei 4/1997

1. Recopilació de les fonts d'informació dels danys produïts:

- Tècnics municipals
- Brigada d'obres
- Agents de la Policia Municipal, els Mossos d'Esquadra, la Guàrdia Civil
- Bombers
- Servei d'enllumenat, de clavegueram... del municipi
- Companyies de l'aigua, del gas, d'electricitat i de telèfons
- Serveis de transports: ferrocarrils, transport urbà, empreses d'autocars, empreses de transports...
- Carreteres
- Indústries, comerços... del municipi

- Particulars
- Serveis sanitaris
- Altres que el municipi consideri oportú

2. Recopilació de les dades dels danys que s'han produït:

- Localització dels danys: cal indicar el lloc concret (fins i tot amb cartografia).
- Descripció de:
  - Els elements afectats (cal indicar el tipus d'element i una descripció).
  - Els tipus dels danys que s'han produït.
  - Causes que han produït els danys.

3. Valoració econòmica dels danys (despeses que s'han generat durant l'emergència i cost per recuperar la normalitat).

És responsabilitat de l'Ajuntament l'adopció immediata de les mesures següents:

- Notificació a les companyies de gas, d'electricitat, de telèfons, de llum, carreteres, mitjans de transport de les avaries, talls de subministrament, dels danys que s'han produït
- Acollida de la població
- Proveïment de recursos a la població
- Desenrunament i neteja
- Recerca de mitjans i recursos
- Control d'aqüífers

Proposta de reconstrucció o reparació dels danys:

- Descripció de les obres, reparacions... a realitzar per recuperar o reparar els danys (la proposta es pot realitzar per evitar la repetició dels danys)
- Valoració econòmica (cost per recuperar la normalitat)
- Designació de responsables
- Definició de terminis