

Codi Segur de Verificació:

ada07f41-4c40-40b6-b7a9-3f42948b1775

Origen: Ciutadà

Identificador document: ES_L01172060_2025_33535948

Data d'impressió: 28/01/2026 14:08:38

Pàgina 1 de 53

SIGNATURES

1.- EDUARD RODERO (R: B65622458), 03/12/2025 15:57

2.- DAVID AGUSTIN (R: B65622458), 03/12/2025 16:18



AJUNTAMENT D'URÚS
Original Comprovi l'autenticitat del document a <https://urus.emunicipis.ddgi.cat/OAC/ValidarDoc.jsp> - Utilitzi el 'Codi Segur de Verificació' que apareix a la capçalera.



Tipus d'estudi

PROJECTE EXECUTIU

Ubicació

Urús

Autors/es

EDDAB arquitectura SLP

Documents

Memòria
Documentació Gràfica
Pressupost
Documents complementaris

Exemplar

1

Tom

I

Expedient

X2025000149

Títol abreujat

PROJECTE EXECUTIU DE
L'ENDERROC DE CAL
SALARICH DEL MUNICIPI
D'URÚS

Data de redacció

Desembre de 2025



1 DADES GENERALS

1.1 Contingut de l'encàrrec

La convocatòria del procediment d'adjudicació i de l'encàrrec el constitueix els serveis de redacció del projecte executiu d'enderroc de Cal Salarich del municipi d'Urús.

1.2 Identificació i agents del projecte

Projecte: _____
Títol del projecte: Enderroc de Cal Salarich
Emplaçament: Urús
Expedient: X2025000149

Promotor: _____ NIF: P1722000E
Departament: Ajuntament d'Urús
Adreça: c./ Sant Climent núm. 3
Municipi: Urús Codi Postal: 17538

Projectista: _____ NIF: B65622458
Empresa: EDDAB arquitectura SLP
Representat per: Eduard Roderó i López i David Agustín Pardo
Col·legiat: B65622458 Correu electrònic: eddab@eddab.com Telèfon: 666073258
Adreça: Rambla Girada núm. 93
Municipi: Vilafranca del Penedès Codi Postal: 08720

1.3 Superfícies

Superfície construïda 140'00 m².

1.4 Tipus

L'obra que s'estudia és troba classificada amb el codi CPV 45110000 (demolició i enderroc d'edificis i altres estructures) de l'annex I del Text refós de la Llei de contractes del sector públic.

MD2 Emplaçament

Situat al Nucli Històric de Urús, La Cerdanya. Entre els carrers de Sant Climent, Coll de Jou i camí de la Rota.

CONSULTA DESCRIPTIVA Y GRÁFICA DE DATOS CATASTRALES DE BIEN INMUEBLE
Referencia catastral: 5596800006900001HF

PARCELA
Superficie gráfica: 1515 m²
Superficie catastral: 140,00 m²
Tipo: Parcela construida sin división horizontal

DATOS DESCRIPTIVOS DEL INMUEBLE

Localización: CL ST CLIMENT 4
17538 URUS (GIRONA)

Clase: URBANO
Uso principal: Residencial
Superficie construida: 729 m²
Año construcción: 1970


CONSTRUCCIÓN	Existen/Plena/Parcial	Superficie m ²
VIVIENDA		144
VIVIENDA		124
VIVIENDA		239
VIVIENDA		144

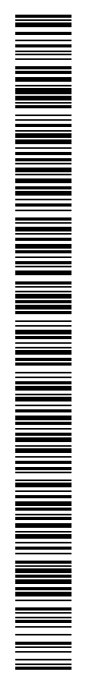
Este documento es un certificado catastral, pero sus datos pueden ser verificados a través del Acceso a datos catastrales no protegidos de la SEC*
Miércoles, 12 de Noviembre de 2025

1.5 Termini d'execució

4 setmanes.



DOCUMENT PROJECTE	ÒRGAN SERVEIS ECONÒMICS I TRESORERIA	EXPEDIENT X2025000209
Codi Segur de Verificació: ada07f41-4c40-40b6-b7a9-3f42948b1775 Origen: Ciutadà Identificador documento: ES_L01172060_2025_33535948 Data d'impressió: 28/01/2026 14:08:38 Pàgina 3 de 53	SIGNATURES 1.- EDUARD RODERO (R: B65622458), 03/12/2025 15:57 2.- DAVID AGUSTIN (R: B65622458), 03/12/2025 16:18	

	<p>En tot moment se seguiran les indicacions de la Direcció Facultativa, i s'observaran escrupolosament les prescripcions del Reglament de Seguretat i Higiene en el Treball, així com les recomanacions contingudes a la Norma Tecnològica ADD - DEMOLICIONS.</p> <p>1.5 Sistema d'enderroc</p> <p>Prèviament a l'inici de les demolicions es retirarà el mobiliari i elements aprofitables, i s'inutilitzaran les instal·lacions existents d'electricitat, fontaneria i telefonía i enllumenat públic, deixant-les, en tot cas i si és possible, tallades a nivell de façana o escamesa, per tal de poder-les reutilitzar posteriorment.</p> <p>Els treballs d'enderroc es realitzaran amb molta cura, per tal d'evitar qualsevol risc per a les persones i les edificacions veïnes i, en general es farà amb mitjans manuals, especialment quan es tracti d'elements i situacions compromeses, i ocasionalment, amb mitjans mecànics quan sigui possible.</p> <p>L'enderroc començarà amb la demolició d'envans i fals sostres. Seguidament es desmuntaran els sostres i coberta, i després es continuarà per la paret des de la seva part superior i en sentit descendent.</p> <p>Es disposarà del sistema de bastida a tota l'alçada que permeti la correcta i segura accessibilitat del personal a tots els elements a enderrocar, així com les proteccions de lona o teixits continus que evitin la pols i la caiguda descontrolada de materials.</p> <p>Els treballs d'enderroc es començaran des de la part més propera a l'accés del recinte cap al seu interior, i de dalt cap baix, procurant deixar sempre espais lliures prop de l'entrada a fi de permetre l'evacuació progressiva de les runes, les quals es dipositaran sempre que es pugui a l'interior de la finca fins que no siguin evacuades a planta gestora de residus de la construcció i enderrocs. Es traurà la runa fins el nivell de vorera.</p> <p>El moviment del personal i maquinària es farà sempre a l'interior del recinte sense necessitat ocupar la via pública. Quan no sigui possible es delimitarà, senyalitzarà i advertirà convenientment la zona a ocupar a més de coordinar aquesta ocupació amb la policia local.</p> <p>Es delimitaran clarament les zones de perill i caiguda de runa mitjançant la senyalització i vigilància adequada, evitant l'aproximació de persones alienes als treballs d'enderroc.</p> <p>L'entrada i sortida de vehicles i maquinària serà controlada per personal de l'empresa adjudicatària, adoptant les mesures de seguretat necessàries per als vianants i per al propi personal de l'obra.</p> <p>Quan sigui convenient adoptar modificacions al procés que s'indica en aquest projecte, o davant qualsevol dubte o imprevist, s'haurà de consultar de forma immediata, amb la Direcció Facultativa de les obres.</p>
--	--



Desembre 2025

X2025000149 - Enderroc de Cal Salarich del municipi d'Urús

Projecte Executiu

25019



2 MEMÒRIA TÈCNICA

2.1 Definició

Es defineix com enderroc l'operació d'enderroc de tots els elements aèris o enterrats que obstaculitzin la construcció d'una obra o sigui necessari fer desaparèixer, segons Projecte o ordres de la Direcció Facultativa.

Abans de l'execució material, un tècnic facultatiu, redactarà un projecte d'enderroc amb indicació expressa de les normes de seguretat aplicables a les fases i a la tecnologia de l'enderroc, l'aprofitament o no dels materials resultants i la seva retirada.

L'execució de l'enderroc inclou les operacions següents:

- Enderroc o excavació dels elements a eliminar.
- Retirada dels materials resultants i lliurament a un gestor autoritzat, per al seu reciclatge o per a la disposició de rebuig.

Les operacions d'enderroc s'efectuaran amb les precaucions necessàries a fi d'obtenir unes condicions de seguretat suficients, evitant danys al personal que treballi en aquestes operacions, a les edificacions existents veïnes i a tercers.

Serà la Direcció Facultativa de les obres qui designarà i marcarà els elements que s'hagin de conservar intactes, així com els llocs de dipòsit i la forma de transport.

L'execució material es realitzarà sota la supervisió i control de la Direcció Facultativa.

2.2 Amidament

Les obres d'enderroc no seran objecte d'amidament i s'abonaran com a partida alçada d'abonament íntegre. La partida alçada inclourà els honoraris de projecte i de direcció facultativa de l'enderroc, els costos i la neteja, la càrrega i transport a l'abocador o indret indicat, per gestor autoritzat, a qualsevol distància, així com tots els treballs, materials, operacions necessàries per a deixar el solar i el seu entorn immediat net de tot element que pugui obstaculitzar l'execució de les obres.

Encara que en cap document del Projecte figuri el concepte de la possible existència de fonaments soterrats, o que les dades siguin inexactes, s'entén que el contractista i/o constructor ho ha de comprovar a l'hora de calcular l'import de la proposició econòmica. La Direcció Facultativa interpretarà les

incidències sobre elements enterrats des del punt de vista del principi de risc i ventura que regeix sobre el Contracte.

El Contractista i/o constructor té l'obligació de disposar els materials procedents d'enderrocaments que la Direcció Facultativa consideri de possible utilització o d'algun valor, en els llocs que els assigni la mateixa.

Si durant els enderros fos necessària la reconstrucció d'elements constructius, que s'haguessin enderrocats per l'execució de les obres, seran d'igual qualitat, textura, color i acabat que els elements constructius originals, segons instruccions de la Direcció Facultativa.

2.3 Condicions per a l'execució de les unitats d'obra

Condicions prèvies

Abans de l'inici de les activitats d'enderroc es reconeixerà, mitjançant inspecció i investigació, les característiques constructives de l'edifici a enderrocar, intentant conèixer el següent:

- L'antiguitat de l'edifici i les tècniques amb què va ser construït.
- Les característiques de l'estructura inicial.
- Les variacions que ha sofert amb el pas del temps, com poden ser reformes, obertura de nous buits, etc.
- Estat actual que presenten els elements estructurals, la seva estabilitat, esquerdes, etc.
- Estat actual de les diverses instal·lacions.

Aquest reconeixement s'estendrà a les edificacions confrontants, el seu estat de conservació i les seves mitgeres per tal d'adoptar les mesures de precaució com són l'anul·lació d'instal·lacions, apuntalament d'alguna part dels edificis veïns, separació d'elements units a edificis que no s'han d'enderrocar, etc.

S'estendrà també als vials i xarxes de serveis de l'entorn de l'edifici a enderrocar que puguin ser afectades pel procés d'enderroc o la desaparició de l'edifici.

Tot aquest procés d'inspecció servirà per al necessari disseny de les solucions de consolidació, estintolament i protecció relatives tant a l'edifici com a zones del mateix a enderrocar com a edificis veïns i elements de servei públic que puguin resultar afectats.

En aquest sentit, deuran ser treballs obligats a realitzar i en aquest ordre, els següents:



- Desinfecció i desinsectació dels locals de l'edifici que hagin pogut albergar productes tòxics, químics o animals susceptibles de ser portadors de paràsits; també els edificis destinats a hospitals clínics, etc., fins i tot els soterranis on puguin albergar-se rosegadors o les cobertes en les quals es detectin nius de vespes o altres insectes en grans quantitats.

- Anul·lació i neutralització per part de les Companyies subministradores de les escumeses d'electricitat, gas, telèfon, etc. així com tapat del clavegueram i buidatge dels possibles dipòsits de combustible. Es podrà mantenir l'escomesa d'aigua per a regar els enderrocs amb la finalitat d'evitar la formació de pols durant l'execució dels treballs d'enderroc. L'escomesa d'electricitat s'anul·larà sempre, sol·licitant en cas necessari una presa independent per al servei d'obra.

- Estintolament i apuntament dels elements de construcció que poguessin ocasionar algun esfondrament. Aquest estintolament s'haurà de realitzar sempre de baix cap dalt, contràriament a com es desenvolupen els treballs d'enderroc, sense alterar la solidesa i estabilitat de les zones que es trobin en bon estat. A mesura que es realitzi l'enderroc de l'edifici, serà necessari apuntalar les construccions veïnes que es puguin veure amenaçades.

- Instal·lació de bastides, totalment exemptes de la construcció a enderrocar, si bé es podran riostar a aquesta en les parts no enderrocades; s'instal·laran en totes les façanes de l'edifici per a servir de plataforma de treball en els treballs d'enderroc manual de murs; compliran tota la normativa que les afecti tant en la seva instal·lació com en les mesures de protecció col·lectiva, baranes, etc.

- Instal·lació de mesures de protecció col·lectives tant en relació amb els operaris encarregats de l'enderroc com amb terceres persones o edificis, entre les quals cal destacar:

- Consolidació d'edificis confrontants.
- Protecció d'aquests mateixos edificis si són més baixos que el que s'ha d'enderrocar, mitjançant la instal·lació de viseres de protecció.
- Protecció de la via pública o zones confrontants i la seva senyalització.
- Instal·lació de xarxes o viseres de protecció per a vianants i lones de protecció per impedir la caiguda d'enderrocs.
- Manteniment d'elements propis de l'edifici com ampits, baranes, escales, etc.
- Protecció dels accessos a l'edifici mitjançant passadissos coberts.

- Anul·lació d'instal·lacions ja comentades en apartat anterior.

- Instal·lació de mitjans d'evacuació d'enderrocs, prèviament estudiats, que reuniran les següents condicions:

- Dimensions adequades de canals o conductes verticals en funció dels enderrocs a manejar.

- Perfecte ancoratge, si escau, de tremuges instal·lades per a l'emmagatzematge d'enderrocs.

- Reforç de les plantes sota la rasant si existeixen i s'han d'acumular enderrocs en planta baixa per a treure'ls després amb mitjans mecànics.

- Evitar mitjançant lones a l'exterior i regat a l'interior la creació de grans quantitats de pols.

- No s'han de sobrecarregar excessivament els forjats intermedis amb enderrocs. Els buits d'evacuació realitzats en aquests forjats es protegiran amb baranes.

- Adopció de mesures de protecció personal dotant als operaris del preceptiu i específic

- Material de seguretat (cinturons, cascos, botes, màscares, etc.).

Es comprovarà que els mitjans auxiliars a utilitzar, tant mecànics com manuals, reuneixen les condicions de quantitat i qualitat especificades en el pla d'enderroc d'acord amb la normativa aplicable en el transcurs de l'activitat.

En el cas de procediment d'enderroc mecànic, s'haurà enderrocat prèviament, element a element, la part d'edifici que està en contacte amb les mitgeres, deixant aïllat el tall de la màquina. Quan existeixin plans inclinats, com ràfecs de coberta, que poden lliscar i caure sobre la màquina, s'enderrocaran prèviament.

En el pla d'enderroc s'indicaran els elements susceptibles de ser recuperats a fi de fer-ho de forma manual abans que s'iniciï l'enderroc per mitjans mecànics. Aquesta condició no tindrà efecte si amb això es modifiquessin les constants d'estabilitat de l'edifici o d'algun element estructural.

2.4 Execució de l'enderroc element a element

Els elements resistents s'enderrocaran en l'ordre invers al seguit en la seva fase de construcció.

Es descenderà planta a planta començant per la coberta, alleugerint les plantes de forma simètrica, excepte indicació en contra.



Codi Segur de Verificació:
ada07f41-4c40-40b6-b7a9-3f42948b1775
Origen: Ciutadà
Identificador document: ES_L01172060_2025_33535948
Data d'impressió: 28/01/2026 14:08:38
Pàgina 6 de 53

SIGNATURES
1.- EDUARD RODERO (R: B65622458), 03/12/2025 15:57
2.- DAVID AGUSTIN (R: B65622458), 03/12/2025 16:18



Es procedirà a retirar la càrrega que càrrega que graviti sobre qualsevol element abans d'enderrocar aquest. En cap cas es permetrà acumular enderrocs sobre els forjats en quantia major a l'especificada en l'estudi previ, tot i que l'estat dels esmentats sostres sigui bo. Tampoc s'acumularà enderroc ni es suportaran elements contra tanques, murs i suports, propis o mitgers mentre aquests hagin romandre en peus.

Es contrarestaran o suprimiran les components horitzontals d'arcs, voltes, etc., i s'apuntalaran els elements la resistència dels quals i estabilitat es tinguin dubtes raonables; les volades seran objecte d'especial atenció i seran apuntalades abans d'al·leugerir els seus contrapesos.

Es mantindran tot el temps possible els atirantaments existents, introduint-ne de nous, en la seva absència, quan resultin necessaris.

En estructures hiperestàtiques es controlarà que l'enderroc d'elements resistents origina els menors girs, flexes i transmissió de tensions possibles. Referent a això, no s'enderrocaran elements estructurals o d'atirament mentre no es suprimeixin o contrarestin eficaçment les tensions que puguin estar incidint sobre ells. Es tindrà, així mateix, present el possible efecte pendular d'elements metàl·lics que es tallin o dels quals sobtadament se'n suprimeixen les tensions.

En general, els elements que puguin produir talls com vidres, porcellana sanitària, etc. Es desmuntaran sencers. El trencament de qualsevol element suposa que els trossos resultants han de ser manejables per un sol operari. El tall o enderroc d'un element que, pel seu pes o volum no resulti manejable per una sola persona, es realitzarà mantenint-lo suspès o estintolat de manera que, en cap cas, es produeixin caigudes brusques o vibracions que puguin afectar a la seguretat i resistència dels forjats o plataformes de treball.

L'abatiment d'un element es durà a terme de manera que es faciliti el seu gir sense que aquest afecti al desplaçament del seu punt de suport i, en qualsevol cas, aplicant-li els mitjans d'ancoratge i de tirants perquè el seu descens sigui lent.

La bolcada lliure només es permetrà en elements que es puguin fer a trossos, no ancorats, situats en planta baixa o, com a màxim, des del nivell del segon forjat, sempre que es tracti d'elements de façanes i la direcció de la bolcada sigui cap a l'exterior. La caiguda es produirà sobre sòl consistent i amb espai lliure suficient per a evitar efectes no desitjats.

No es permetran fogueres dintre de l'edifici i les exteriors es protegiran del vent, estaran continuament controlades i s'apagaran completament al finalitzar cada jornada de treball. En cap cas s'utilitzarà el foc amb propagació de flama com a mitjà d'enderroc; és més, en edificis amb estructura de fusta o en aquells

que existeixi abundància de material combustible es disposarà, com a mínim, d'un extintor manual contra incendis.

La utilització de compressors, martells pneumàtics, elèctrics o qualsevol mitjà auxiliar que produeixi vibracions haurà de ser prèviament autoritzat per la Direcció Facultativa.

No s'utilitzaran grutes per a realitzar esforços que no siguin exclusivament verticals o per atramatar, apuntalar o arrencar elements ancorats de l'edifici a enderrocar. Quan s'utilitzin per a l'evacuació d'enderrocs, les càrregues es protegiran d'eventuals caigudes i els elements lineals es traslladaran ancorats, almenys, de dos punts. No es descendiran les càrregues amb el control únic del fre.

Al finalitzar la jornada no quedaran elements susceptibles d'estondrar-se de forma espontània o per l'acció d'agents atmosfèrics (vent, pluja, etc.); es protegiran d'aquesta, mitjançant lones o plàstics, les zones de l'edifici que puguin veure's afectades pels seus efectes.

Al començament de cada jornada, i abans de continuar els treballs d'enderroc, s'inspeccionarà l'estat dels estintolaments, atramantaments, ancoratges, etc. aplicats en jornades anteriors tant en l'edifici que s'enderroca com en els que es poguessin haver efectuat en edificis de l'entorn; també s'estudiarà l'evolució de les esquerdes més representatives i s'aplicaran, si s'escau, les pertinents mesures de seguretat i protecció dels talls.

2.1.1 Enderroc de cobertes

Sempre es començarà des del carener i cap als ràfecs, de forma simètrica per vessants, de manera que s'evitin sobrecàrregues descompensades que puguin provocar enfonsaments imprevists.

Les ordres i mitjans a utilitzar s'ajustaran a les prescripcions establertes en el Projecte i sota les ordres de la Direcció Facultativa:

- Enderroc d'elements singulars de coberta: l'enderroc de xemeneies, conductes de ventilació..., es durà a terme, en general, abans de l'enderroc o arrencada del material de cobertura, desmuntant de dalt cap baix, sense permetre la bolcada sobre la coberta.
- Quan s'aboquin els materials procedents de l'enderroc a través de la mateixa xemeneia es procurarà evitar l'acumulació d'enderrocs sobre el forjat, tractant periòdicament l'enderroc emmagatzemat quan no s'estigui treballant a sobre. Quan aquests elements es baixin sencers es suspendran prèviament, s'anul·larà el seu ancoratge i/o fixació i, després de controlar qualsevol oscil·lació, es baixaran.



- Enderroc de material de cobertura: s'enderrocarà, en general, per zones simètriques de vessants oposades, començant pel carener. Les plaques de fibrociment o similars es carregaran i es baixaran de la coberta tal com es van desmuntant i sense trencar-les en trossos. A més a més les plaques de fibrociment, en ser considerat un material potencialment perillós per el seu contingut en amiant, haurà de ser manipulat per personal que provingui d'una empresa autoritzada per a la realització d'aquesta mena de treballs.
- Enderroc de tauler de coberta: s'enderrocarà, en general, per zones simètriques de vessants oposades, començant pel carener. Quan el tauler de coberta estigui suportat a sobre d'uns envanets de sostre - mort s'hauran d'enderrocar aquests en primer lloc.
- Enderroc d'envanets de sostre - mort o conillers: s'enderrocaran, en general, per zones simètriques de vessants oposades, començant pel carener i després d'haver aixecat el tauler ceràmic que es recolza sobre ells. A mesura que avancen els treballs s'enderrocaran els envanets i els envanets de tirant.
- Enderroc de l'element de formació de pendents amb material de farciment: s'enderrocarà, en general, per zones simètriques de vessants oposades, començant pels careners més aixecats i equilibrant les càrregues. En aquesta operació no s'enderrocarà la capa de compressió dels forjats ni s'afèbliran les bigues o biguetes dels mateixos. Es taparan, prèviament a l'enderroc dels pendents de coberta, els albellons i les buneres de recollida d'aigües pluvials.
- Enderroc de listons, cabirons o cairats, corretges i encavallades: s'enderrocarà, en general, per zones simètriques de vessants oposades, començant pel carener. Quan no existeixi cap altre tirant entre les encavallades que el proporcionat per les corretges i cabirons, aquests no s'eliminaran fins que les encavallades estiguin ben apuntalades.

No es suprimiran els elements de tirant mentre no es retirin els elements estructurals que incideixen sobre ells. Si les encavallades han de ser baixades senceres, es suspendran prèviament al seu descens; la fixació dels cables de suspensió es realitzarà per sobre del centre de gravetat de l'encavallada. Si, d'altra banda s'han de desmuntar a peces, s'apuntalaran i es trossejaran començant, en general, pels cavalls.

Si per sobre de les encavallades hi gravitessin sostres, aquests s'eliminaran de forma prèvia, amb independència del sistema d'enderroc a utilitzar.

2.1.2 Enderroc de murs de càrrega i tancament

L'ordre i els mitjans necessaris a utilitzar s'ajustaran a les prescripcions establertes en el Projecte i sota les ordres de la Direcció Facultativa.

- L'enderroc per mitjans manuals s'efectuarà planta a planta, és a dir, sense deixar més d'una alçada de pis amb estructura horitzontal desmuntada i murs a l'aire. Com a norma pràctica es pot aplicar que l'alçada d'un mur no haurà de ser mai superior a 20 vegades el seu gruix.
- S'alleugerirà simètricament la càrrega que gravita sobre els murs i arcs dels buits abans d'enderrocar-los. En els arcs s'equilibraran les possibles empentes laterals i s'estimolaran sense tallar els tirants existents fins a la seva enderroc.
- A mesura que s'avanci l'enderroc del mur s'aniran aixecant els cercols, ampits i impostes. En murs compostos de diversos fulls es poden suprimir alguns d'ells (revestiments, enrajolats, etc.) en tot l'edifici, i sempre que no afecti ni a la resistència i estabilitat del mateix ni a les del propi mur. En murs d'entramat de fusta, com a norma general, es desmuntaran els dorments de fusta abans de d'enderrocar el material de farciment.
- Quan es tracti d'un mur de formigó armat s'enderrocarà, en general, com si es tractés de diversos elements, després d'haver estat tallat en franges verticals d'ample i alt inferiors a 1 i 4 metres respectivament. Es permetrà abatre la peça quan s'hagin tallat, pel lloc d'abatiment, les armadures verticals d'una de les seves cares mantenint sense tallar les de l'altra a fi que actuï d'eix de gir i que es tallaran una vegada abatuda.
- No es deixaran murs cecs sense travar o apuntalar quan superin una alçada superior a 7 vegades el seu gruix.
- Es podrà desmuntar la totalitat dels tancaments prefabricats quan no s'afèbleixin els elements estructurals.
- L'enderroc d'aquests elements constructius es podrà dur a terme per mitjans mecànics sempre que es donin les circumstàncies que condicionen la utilització dels mateixos i que s'assenyalen en l'apartat corresponent dels enderrocs en general.



Codi Segur de Verificació:
ada07f41-4c40-40b6-b7a9-3f42948b1775
Origen: Ciutadà
Identificador documento: ES_L01172060_2025_33535948
Data d'impressió: 28/01/2026 14:08:38
Pàgina 8 de 53

SIGNATURES

1.- EDUARD RODERO (R: B65622458), 03/12/2025 15:57
2.- DAVID AGUSTIN (R: B65622458), 03/12/2025 16:18



2.1.3 Enderroc d'envans interiors

L'ordre, la forma d'execució i els mitjans a utilitzar s'ajustaran a les prescripcions establertes en el Projecte i sota les ordres de la Direcció Facultativa. En defecte d'això, es tindran en compte les següents premisses:

- L'enderroc dels envans de cada planta es durà a terme abans d'enderrocar el forjat superior per tal d'evitar que, amb la retirada d'aquest, puguin desplomar-se; també perquè l'enderroc del forjat no es vegi afectada per la presència d'ancoratges o suports no coneguts sobre aquests envans.
- Quan el forjat presenti una fletxa considerable no s'entretiraran els envans que hi graviten a sobre sense haver-lo apuntalat prèviament.

- El sentit de l'enderroc dels envans serà de dalt cap baix. A mesura que avanci l'enderroc dels envans s'aniran entretirant els bastiments de la fusteria interior. En els envans que complin amb revestiments de tipus ceràmic (enrajolats, ...) es podrà dur a terme l'enderroc de tot l'element en conjunt.

- Segons les circumstàncies, la Direcció Facultativa indicarà que es trossegin els paraments mitjançant tallis verticals i la bolcada posterior s'efectuarà per embranzida, tenint cura que el punt d'embranchida estigui per sobre del centre de gravetat del parament a tombar, per tal d'evitar la seva caiguda cap al costat contrari.

- No es deixaran envans sense atirantar en zones exposades a l'acció de forts vents quan superior una alçada superior a vint vegades el seu gruix.

2.1.4 Enderroc de cels rasos i falsos sostres

- Els cels rasos i falsos sostres s'entretiraran, en general, de forma prèvia a l'enderroc dels forjats o elements resistents dels quals penguin.

- En els supòsits que no sigui necessari recuperar cap element d'aquests i quan així s'estableixi en Projecte, es podran enderrocar de forma conjunta amb el forjat superior.

2.1.5 Arrencada de revestiments, enrajolats i aplacats

- Els revestiments s'enderrocaran junt amb el seu suport, sigui envà o mur, llevat que es pretengui el seu aprofitament o el del suport, en aquest cas, respectivament, s'enderrocaran abans de l'enderroc de l'edifici o abans de l'aplicació d'un nou revestiment al suport.

- Per al repicat de revestiments i d'aplacats de façanes o paraments exteriors de tancament s'instal·laran basitdes homologades segons la legislació vigent, perfectament ancorades i atrantades a l'edifici; aquestes constituïran la plataforma de treball en tots els treballs exteriors i compliran tota la normativa vigent en matèria d'instal·lació com en totes les mesures de protecció col·lectiva aplicables com són: baranes, marxapeus, escales,...

- El sentit dels treballs és independent; no obstant, és aconsellable que tots els operaris que participin en ells es trobin en el mateix nivell o, en altre cas, no es trobin en el mateix plànol vertical per tal de no ser afectats pels materials que es desprenguin del suport mentre durin els treballs.

2.1.6 Arrencada de paviments interiors, exteriors i soleses

L'ordre, forma d'execució i els mitjans a utilitzar s'ajustaran a les prescripcions establertes en el Projecte i a les ordres de la Direcció Facultativa. En defecte d'això, es tindran en compte les següents consideracions:

- L'enderroc dels revestiments de paviments i d'escales es durà a terme, en general, abans de l'enderroc de l'element resistent que els dona suport. El tram d'escala entre dos pisos s'enderrocarà abans que el forjat superior on es recolza i s'executarà des d'una bastida que cobreixi el forat de la mateixa.

- Inicialment es retiraran els esglaons, començant per l'esglaió més alt i desmuntant ordenadament fins a arribar al primer i, seguidament, la volta de maó o element estructural sobre el qual es recolzen.

- S'inspeccionarà detingudament l'estat dels forjats, o elements estructurals sobre els quals descansen els paviments a enderrocar i quan es detectin desperfectes, biguetes podrides, fletxes, etc., s'apuntalaran abans del començament dels treballs.

- L'enderroc conjunt o simultani, en casos excepcionals, de paviment i forjat haurà de complir amb l'aprovació explícita de la Direcció Facultativa, en aquest cas s'assenyalarà la forma d'executar els treballs.

- La utilització de compressors, martells pneumàtics, elèctrics o qualsevol mitjà auxiliar que produeixi vibracions haurà de ser prèviament autoritzat per la Direcció Facultativa.



Codi Segur de Verificació:
ada07f41-4c40-40b6-b7a9-3f42948b1775
Origen: Ciutadà
Identificador document: ES_L01172060_2025_33535948
Data d'impressió: 28/01/2026 14:08:38
Pàgina 9 de 53

SIGNATURES
1.- EDUARD RODERO (R: B65622458), 03/12/2025 15:57
2.- DAVID AGUSTIN (R: B65622458), 03/12/2025 16:18



- Per a l'enderroc de soleres o paviments sense compressor s'introduiran tascons, clavats amb la maça, en diferents zones a fi d'esquerdar l'element i trencar la seva resistència. Realitzada aquesta operació, s'avançarà progressivament trencant amb el tascó i la maça.
- La utilització de màquines en l'enderroc de soleres i paviments de planta baixa o vials queda condicionat a que treballin sempre sobre paviment consistent i tinguin la necessària amplitud de moviment.
- Les zones properes o en contacte amb mitgeres o façanes es enderrocaran de forma manual o hauran estat objecte del corresponent tall de manera que, quan s'aciu amb elements mecànics, el front de treball de la màquina sigui sempre paral·lel a elles i mai puguin quedar afectades per la força de l'arrencada i del trencament no controlat.

2.1.7 Arrencada de fusteries i elements varis

- Els bastiments es desmuntaran, normalment, quan s'hagi d'enderrocar l'element estructural en el qual estiguin situats.
- Quan es retirin fusteries i serralleries en plantes inferiors a la qual s'està demolint, no s'afelibrà l'element estructural que estiguin situades.
- En general, es desmuntaran sense trossejar els elements que puguin produir talls o lesions com vidres i aparells sanitaris. El trossejament d'un element es realitzarà per peces de grandària de les quals permeti el seu maneig per una sola persona.

2.1.8 Obertura de regates, forats o trepants

L'ordre, forma d'execució i els mitjans a utilitzar s'ajustaran a les prescripcions establertes en el Projecte i sota les ordres de la Direcció Facultativa. En defecte d'això, es tindran en compte les següents consideracions:

- Els treballs d'obertura de trepants o forats en murs de formigó en massa o armat amb missió estructural seran duts a terme per operaris especialitzats en el maneig dels equips perforadors. Si resulta necessari tallar armadures o pot quedar afectada l'estabilitat de l'element, hauran de realitzar-se les fixacions i estintolaments que assenyali la Direcció Facultativa; i aquests no es retiraran mentre no s'hagi dut a terme el posterior reforç del buit o buits practicats.
- La utilització de compressors, martells pneumàtics, elèctrics o qualsevol mitjà auxiliar que produeixi vibracions haurà de ser prèviament autoritzat per la Direcció Facultativa.

2.1.9 Enderroc d'elements estructurals

L'ordre, forma d'execució i els mitjans a utilitzar s'ajustaran a les prescripcions establertes en el Projecte i sota les ordres de la Direcció Facultativa. En defecte d'això, es tindran en compte les següents consideracions:

- L'enderroc per mitjans manuals s'efectuarà, en general, planta a planta de dalt cap baix de manera que es treballi sempre en el mateix nivell, sense que hi hagi persones situades en la mateixa vertical ni en la proximitat d'elements que s'hagin d'enderrocar per bolcada.
- S'apuntalaran els elements en voladís abans de retirar els que els serveixen de contrapès.
- L'enderroc per col·lapse no s'utilitzarà en edificis amb estructura d'acer; tampoc en aquells on hi predomini la fusta o elements fàcilment combustibles.

2.1.10 Enderroc de murs i pilars de càrrega

Com a norma general, haurà d'efectuar-se pis a pis, és a dir, sense deixar més d'una alçada de planta amb estructura horitzontal desmuntada i els murs i/o pilastres a l'aire. Prèviament s'hauran enretirat d'altres elements estructurals que es recolzin en aquests elements (cindris, forjats, voltes...).

S'alleugerirà simètricament la càrrega que gravita sobre els murs i arcs dels buits abans d'enderrocar-los. En els arcs s'equilibraran les possibles empentes laterals i s'estintolaran sense tallar els tirants existents fins que siguin enderrocats.

A mesura que avanci l'enderroc del mur s'aniran arrencant els bastiments, ampits i impostes. En murs d'entramat de fusta es desmuntaran els dorments, en general, abans d'enderrocar el material de farciment.

Quan es tracti d'un mur de formigó armat es enderrocarà, en general, com si es tractés de diversos suports, després d'haver estat tallat en franges verticals d'ample i alt inferiors a 1 i 4 metres respectivament. Es permetrà abatre la peça quan s'hagin tallat, pel lloc d'abatiment, les armadures verticals d'una de les seves cares mantenint sense tallar les de l'altra a fi que actuï d'eix de gir i que es tallaran una vegada abatuda. El tram enderrocat no quedarà penjant, sinó que descansarà sobre ferm horitzontal, es tallaran les seves armadures i es trossejarà o descenderà per mitjans mecànics.

No es deixaran murs cecs sense alitrantar o apuntalar quan superin una alçada superior a 7 vegades el seu gruix.



L'enderroc d'aquests elements constructius es podrà dur a terme:

- A mà; per a aquesta tasca i tractant-se de murs exteriors es realitzarà des de la bastida
- prèviament instal·lada per l'exterior i treballant sobre la seva plataforma.
- Per tracció: mitjançant maquinària o eines adequades, allunyant al personal de la zona de boicada i efectuant el tir a una distància no superior a un vegada i mitja l'alçada del mur a enderrocar.
- Per embranzida: fregant inferiorment l'element i aplicant la força per sobre del centre de gravetat, amb les precaucions que s'assenyalen en l'apartat corresponent dels enderrocs en general.

2.1.11 Enderroc de volta

S'apuntalaran i es contrarestaran les empentes; seguidament es descarregarà tot el farciment o càrrega superior.

Previ estintolament de la volta, es començarà el seu enderroc per la clau, continuant simètricament cap a les arrencades en les voltes de canó i en espiral per a les voltes a la catalana.

Enderroc de bigues i àsseres

En general, s'hauran enderrocat de forma prèvia tots els elements de la planta superior, fins i tot murs, pilars i forjats.

Es suspendrà o apuntalarà prèviament la biga o la porció de biga a enderrocar i es tallaran després els seus extrems.

No es deixaran mai bigues en voladís sense apuntalar. En bigues de formigó armat és convenient controlar, si és possible, la trajectòria de la direcció de les armadures per a evitar moments o torsions no previstes.

2.1.12 Enderroc de suports

En general, s'hauran enderrocat de forma prèvia tots els elements que arribin a ells per la seva part superior, com per exemple bigues, forjats reticulars, etc.

Es suspendrà o apuntalarà el suport i, posteriorment, es tallarà o desmuntarà inferiorment. Si és de formigó armat, es tallaran les armadures d'una de les cares després d'haver-lo atrançat i, per embranzida o tracció, farem caure el pilar, tallant després les armadures de l'altra cara. Si és de fusta o acer, per tall de la base i el mateix sistema anterior.

No es permetrà bolcar-los bruscamment sobre forjats; en planta baixa es tindrà cura que la zona de boicada estigui lliure d'obstacles i de personal treballant i, tanmateix, s'atrantaran per tal de controlar on han de caure.

2.1.13 Enderroc de forjats

S'enderrocaran, per regla general, després d'haver suprimit tots els elements situats per sobre del seu nivell, fins i tot suports i murs.

Els elements en voladís s'hauran apuntalatat prèviament, així com els trams de forjat en els que s'hi observin fleixes. Els voladissos seran, en general, els primers elements a enderrocar, tallant-los a fleixes exteriors respecte de l'element resistent sobre el que es recolzen.

Els talls del forjat no deixaran elements en voladís sense apuntalar convenientment. Les càrregues que suporti tot estintolament o apuntalament es transmetran al terreny o a elements estructurals o forjats en bon estat sense sobrepassar, en cap moment, la sobrecàrrega admissible per a la qual es van edificar.

Quan existeixi material de farciment solidari amb el forjat s'enderrocarà tot el conjunt simultàniament.

2.1.14 Forjats de biguetes

Si el forjat és de fusta, després de descobrir les biguetes s'observarà l'estat dels seus caps per si estiguessin en mal estat, sobretot en les zones pròximes a baixants, cuines, banys o bé quan es trobin en contacte amb xemeneies.

S'enderrocarà l'entrebogat a banda i banda de la bigueta sense atebir-la i, quan sigui sembligueteta, sense trencar la seva capa de compressió.

Les biguetes de forjat no es desmantellaran fent palanca sobre la biga mestra sobre la qual es recolzen, sinó sempre per tall en els extrems estant apuntalades o correctament suspeses. Si les biguetes són d'acer, hauran de tallar-se els caps amb oxtal, amb la mateixa precaució anterior.

Si la bigueta és contínua, abans del tall es procedirà a estintolar l'obertura de les crugies o trams que queden pendents de ser tallats.

2.1.15 Lloses de formigó

Les lloses de formigó armades en un sentit es tallaran, en general, en franges paral·leles a l'armadura principal de manera que els trossos resultants siguin desmuntables pel mètode previst a aquest efecte. Si l'evacuació es realitza mitjançant grua o per un altre mètode mecànic, una vegada suspesa la franja es





Codi Segur de Verificació:
ada07f41-4c40-40b6-b7a9-3f42948b1775
Origen: Ciutadà
Identificador documento: ES_L011172060_2025_33535948
Data d'impressió: 28/01/2026 14:08:38
Pàgina 11 de 53

SIGNATURES
1.- EDUARD RODERO (R: B65622458), 03/12/2025 15:57
2.- DAVID AGUSTIN (R: B65622458), 03/12/2025 16:18



tallaran els seus suports. Si l'evacuació es realitzés per mitjans manuals, a més del major trossejat de peces, s'apuntalarà tot element abans de procedir al tall de les armadures.

En suports continus, amb prolongació d'armadures a altres trams o crugies, abans del tall es procedirà a apuntalar l'obertura de les crugies o trams que queden pendents de ser tallats.

Les lloses de formigó armades en dos sentits es tallaran, en general, per requadres començant pel centre i seguint en espiral, deixant per al final les franges que uneixen els àbacs o capitells entre suports. Prèviament s'hauran apuntalat els centres dels requadres contigus.

Posteriorment es tallaran les franges que queden sense tallar i finalment els àbacs.

2.1.16 Enderroc de fonaments

Depenent del material que estiguin formats, pot portar-se a terme l'enderroc o bé amb la utilització de martells pneumàtics de maneig manual, o bé mitjançant martell picador mecànic (o retroexcavadora quan la maçoneria -generalment en edificis molt vells- es troba escassament travada pels morters que l'aglomeren) o bé mitjançant un sistema explosiu.

Si es realitza per mitjà d'explosió controlada se seguiran amb molta cura totes les mesures específiques que s'indiquen en la normativa vigent. S'emprarà dinamita i explosius de seguretat, situant al personal laboral i a tercers a cobert de l'explosió.

Si l'enderroc es realitza amb martell pneumàtic compressor, s'anirà entretirant l'enderroc a mesura que es va demolint el fonament.

2.1.17 Enderroc de sanejament

Abans d'iniciar aquest tipus de treballs, es desconectarà l'entroncament de la canal o canonada al col·lector general i s'obturarà l'orifici resultant.

Seguidament s'excavarà les terres per mitjans manuals fins a descobrir el clavegueró, seguidament es desmuntarà la conducció. Quan no es pretengui recuperar cap element del mateix, i no existeixi impediment físic, es pot portar a terme l'enderroc per mitjans mecànics, una vegada duta a terme la separació clavegueró - col·lector general.

S'indicarà si han de ser recuperades les tapes, reixetes o elements anàlegs d'arquetes i albeïllons.

2.1.18 Enderroc d'instal·lacions

Els equips industrials es desmuntaran, en general, seguint l'ordre invers al que es va seguir a l'hora d'instal·lar-los, sense afectar a l'estabilitat dels elements resistents als quals puguin estar units.

En els supòsits que no es pretengui recuperar cap element dels que es van utilitzar en la formació de conduccions i canalitzacions, i quan així s'estableixi en Projecte, podran enderrocar-se de forma conjunta amb l'element constructiu en el que se situïn.

2.5 Execució de l'enderroc per col·lapse per embranzida de màquina

L'alçada de l'edifici o restes del mateix a enderrocar per embranzida de màquina no superarà els 2/3 de l'alçada assolible per aquesta.

La màquina treballarà sempre sobre sòl sòlid i consistent i en condicions de gir lliure de 360°.

Mai s'empenyeran elements d'acer o de formigó armat que prèviament no hagin estat tallats o separats dels seus ancoratges estructurals.

Es podrà utilitzar la màquina com a element de tracció per a enderrocar certs elements mitjançant la utilització de cables o tirants d'acer, extreuant les mesures de precaució relatives als espais de bolcada, a la pròpia estabilitat de l'element després de les regates i obertures dutes a terme en ell i a la seguretat dels operaris i maquinista.

Les zones pròximes o en contacte amb mitgeres s'enderrocaran element a element de manera que el front de treball de la màquina sigui sempre paral·lel a aquestes mitgeres i deixant aïllat d'elles tot element a enderrocar.

Els elements verticals es començaran a enderrocar empenyent-los per la part més elevada i sempre per sobre del seu centre de gravetat per a evitar la seva caiguda cap al costat contrari.

Sobre aquests no quedaràn, en el moment de l'inici dels treballs, elements o plans inclinats que puguin lliscar i caure sobre la màquina.

2.6 Execució de l'enderroc per col·lapse AMB impacte de bola de gran massa

La utilització de bola de gran massa necessitarà disposar del mecanisme d'actuació adequat i d'espai lliure suficient perquè l'efectivitat i la seguretat estiguin garantides en tot moment.



Només es podrà utilitzar quan l'edifici es trobi aïllat o prenent estrictes mesures de seguretat respecte als confrontants, en cas que hi siguin, donat el gran volum que assoleixen les peces que aquest tipus d'enderroc genera.

2.7 Execució de l'enderroc per col·lapse mitjançant la utilització d'explosius

Aquest procediment requerirà un Projecte de voladures previ, autoritzat per la Direcció general de Mines del Ministeri d'Indústria.

No s'utilitzaran els explosius en l'enderroc d'edificis amb estructura d'acer o quan en ells predomini la fusta o elements fàcilment combustibles.

Tant l'empresa encarregada de dur a terme aquests treballs com el personal al seu càrrec seran especialment qualificats i autoritzats.

2.8 Execució d'enderroc combinat

Quan part d'un edifici s'hagi d'enderroc element a element i l'altra part per qualsevol altre procediment de col·lapse s'establiran clarament les zones on s'utilitzarà cada modalitat.

Excepte casos puntuals molt concrets i definits en la memòria del Projecte d'Enderroc, l'enderroc de la zona per col·lapse es realitzarà després d'haver enderrocat la zona que s'hagi assenyalat per a enderrocar element a element. D'aquesta última no quedarà cap element en equilibri inestable susceptible de caure en el moment de dur a terme l'enderroc de la zona assenyalada per col·lapse.

2.9 Utilització de bastides i estintolaments

S'utilitzaran en l'enderroc d'elements específics, en demolicions manuals, element a element, i sempre en construccions que no presentin simplomes de ruïna imminent.

Es comprovarà prèviament que les seccions i l'estat físic dels elements d'estintolament, dels taulons, dels cossos de bastida, etc. són els adequats per a complir a la perfecció la missió que se'ls exigirà un cop muntats. S'estudiarà, en cada cas, la situació, la forma, l'accés del personal, dels materials, la resistència del terreny si recolza en ell, la resistència de la bastida i dels possibles llocs d'ancoratges, les proteccions necessàries a utilitzar, les viseres, lones, etc. buscant sempre les causes que, juntes o per separat, puguin produir situacions que donin lloc a accidents, per tal de poder-los evitar.

Quan existeixin línies elèctriques nues s'aïllaran amb el dielèctric apropiat, es desviaran, almenys, a 3 m. de la zona d'influència dels treballs o, en altre cas, es tallarà la tensió elèctrica mentre duri els treballs.

2.9.1 Bastides de Servei

S'utilitzen com a element auxiliar per al treball en alçada i per al pas del personal d'obra:

- Bastides de cavallets: estan compostades per un tauler horitzontal de taulons sobre dos peus en forma de "V" invertida que formen una forquilla esbiaixada. Ja siguin sobre cavallets fixos o sobre cavallets armats, hauran de tenir sempre dues baranes, una a un metre d'alçada i l'altra a una distància de 47 centímetres, i un marxapeu de 15 cm d'alçada.
- Bastides de fusta: compostes de taulons recolzats en els seus extrems i els punts mitjos, per fustes que sobresurten d'una obra de fàbrica, tenint en l'extrem una plataforma composta per taulons horitzontals que s'usa com plataforma de treball.
- Bastides de ponts volats: formats per plataformes recolzades, preferentment, sobre perfils laminats de ferro o bigues de fusta. Si s'utilitza fusta, estarà sana i no tindrà nusos o defectes que puguin alterar la seva resistència, tindran la escairada corresponent per tal que el coeficient de seguretat no sigui mai inferior a 1/5 de la càrrega de trencament.
- Bastides de permòdols o volades: estan compostes de plataformes recolzades en armadures de tres peces: en forma de triangle rectangle, que serveix a manera de mènsula.
- Bastides dempeus amb fustes escairades: són plataformes de treball recolzades en dues sèries d'ànimes o elements verticals, unides amb unes altres per travesses o atramentaments i que estan encastades o clavades a taulons horitzontals. Han de tenir les dues baranes i el marxapeu per a evitar caigudes.
- Bastides transportables o giratòries: compostes per una plataforma de taulons horitzontals unida a un bastidor mòbil. Han de tenir les dues baranes i el marxapeu.
- Bastides penjades: formades per una plataforma horitzontal fixa que penja dels pescants realitzats amb perfils laminats d'acer o de fusta sense nusos. Hauran de tenir les dues baranes i el marxapeu.
- Bastides penjades mòbils: constituïdes per plataformes horitzontals, suspeses per mitjà de cables o entenimentades, que posseeixen mecanisme de moviment que els permet desplaçar-se verticalment.



Codi Segur de Verificació:
ada07f41-4c40-40b6-b7a9-3f42948b1775
Origen: Ciutadà
Identificador document: ES_L01172060_2025_33535948
Data d'impressió: 28/01/2026 14:08:38
Pàgina 13 de 53

ÒRGAN
SERVEIS ECONÒMICS I TRESORERIA

EXPEDIENT
X2025000209

SIGNATURES
1.- EDUARD RODERO (R: B65622458), 03/12/2025 15:57
2.- DAVID AGUSTIN (R: B65622458), 03/12/2025 16:18



- Els cabrestants de les bastides penjades ha de tenir un mecanisme de descens autofrenant i el corresponent dispositiu de desocupació; hauran de dur també una placa en la que s'assenyali la capacitat i contaran amb libretes de matriculació amb les seves corresponents verificacions. Els cables hauran de ser flexibles, amb fils d'acer i càrrega de trencament entre 120-160 Kg/mm², amb un coeficient de seguretat de 10.

- Bastides metàl·liques: Són les que actualment tenen major acceptació i ús a causa de la seva rapidesa i simplicitat de muntatge, lleugeresa, llarga durada, adaptabilitat a qualsevol tipus d'obra, exactitud en el càlcul de càrregues per conèixer les característiques dels acers emprats, possibilitat de desplaçament sempre que es tracti de petites bastides i major seguretat; es distingeixen dos tipus: els formats per mòduls tipificats o basitdors i aquells altres compostos per estructures metàl·liques subjectes entre si per grapes ortogonals. En la seva col·locació es tindran en compte les següents condicions:

- Els elements metàl·lics que formin els peus drets o suports estaran en un pla vertical.
- La separació entre els travessers o ponts no serà superior a 2,50 metres.
- L'entroncament dels travessers es farà a una quarta part de la seva llum, on el moment flector sigui mínim.
- En les abraçadores que uneixen els elements tubulars es controlarà l'esforç de cargolada per no sobrepassar el límit elàstic dels frens de les rosques.
- Els atramentats o ancoratges hauran d'estar formats sempre per sistemes indeformables en el pla format pels suports i ponts, a força de diagonals o creus de Sant Andreu; s'ancoraran, a més, a les façanes que no hagin de ser enderrocades o no immediatament, requisit imprescindible si la bastida no està ancorada en els seus extrems; s'han de preveure com a mínim quatre ancoratges i un per cada 20 m².
- No se superarà la càrrega màxima admissible per a les rodes quan aquestes s'incorporin a una bastida.
- Els taulers d'altura major a 2 metres estaran proveïts de baranes normalitzades i marxapeu.

2.9.2 Bastides de Càrrega

Utilitzades com a element auxiliar per a sostenir parts o materials d'una obra durant la seva construcció en tant no es puguin sostenir per si mateixos, s'empen com armadures provisionals per a l'execució de voltes, arcs, escales, encofrats de sostres, etc. Estaran projectats i construïts de manera que permetin

un descens i desmuntatge progressius. A causa del seu ús, es calcularan per a aguantar esforços d'importància, així com forces dinàmiques.

2.10 Retirada d'enderrocs

L'empresa que realitza els treballs d'enderroc se li lliurarà, si s'escau, la documentació completa relativa als materials que han de ser aplegats per a la seva posterior utilització; aquests materials es netejaran i traslladaran al lloc assenyalat a aquest efecte en la forma que indiqui la Direcció Facultativa.

Quan no existeixin especificacions referents a la reutilització de materials, tota la runa resultant de l'enderroc es traslladarà al corresponent abocador municipal o a l'abocador que indiqui el Gestor Autoritzat de Residus encarregat de la gestió de les runes provinents de l'enderroc. El mitjà de transport, així com la disposició de la càrrega, s'adequaran a cada necessitat, i s'adoptaran les mesures que convinguin per tal d'evitar que la càrrega pugui espargir-se o originar emanacions o sorolls durant el seu trasllat.

L'evacuació d'enderrocs es pot realitzar de les següents formes:

- Mitjançant transport manual amb sacs o carretó fins al lloc d'acopi dels enderrocs o fins a les canals o conductes disposats per a aquesta funció.
- Amb obertura de buits en forjats, coincidents amb l'ample d'un entrebregat longitud comprès entre 1 i 1,50 metres, distribuïts de manera estratègica a fi de facilitar la ràpida evacuació. Aquest sistema només podrà ésser emprat, excepte indicació contrària, en edificis o restes d'ells amb un màxim de 3 plantes i quan el producte de l'enderroc sigui de grandària manejable per una sola persona.
- Lançant lliurement l'enderroc des d'una alçada màxima de 2 plantes sobre el terreny, sempre que es disposi d'un espai lliure mínim de 6 x 6 metres.
- Mitjançant grua quan es disposi d'espai per a la seva instal·lació i zona acotada per a descàrrega de l'enderroc.
- Mitjançant canals o conductes el tram final dels quals quedarà inclinat de manera que es redueixi la velocitat de sortida dels enderrocs i de manera que el seu extrem inferior quedi aproximadament a 2 metres del sòl, contenidor o plataforma de camió. La seva embocadura superior quedarà

- Per desennunat mecanitzat, en aquest cas la màquina es situarà davant del conjunt d'enderroc a enretirar, i procedirà a l'enderroc i l'acopi dels d'enderrocs en un lloc senyalat, si escau, o ho carregará directament sobre camió. No es permetrà que la màquina s'aproximi als edificis veïns més del que s'assenyali en la Documentació Tècnica, sense que aquesta sigui mai inferior a 1 metre, i treballant en direcció no perpendicular a les mitgeres.

La càrrega d'enderrocs pot portar-se a terme:

- Per mitjans manuals sobre camió o contenidor; la càrrega s'efectua en el mateix moment de realitzar l'evacuació d'enderrocs utilitzant algun o varis dels mitjans citats per a aquesta tasca; si l'enderroc ha estat acumulat en una zona assenylada a aquest efecte, la càrrega es durà a terme de forma manual o mecànica sobre la plataforma del camió.
- Per mitjans mecànics, generalment amb utilització de pala carregadora, en aquest cas s'omplirà la pala en el lloc d'aplament d'enderrocs o atacant sobre l'edifici que s'està demolint i, després de les maniobres pertinents, es dipositarà sobre la plataforma del camió.

Si l'evacuació d'enderrocs es porta a terme mitjançant la utilització de grua i tremuges o catúfols, la descàrrega pot fer-se directament des d'aquestes al contenidor o plataforma del camió.

El transport a abocador, com a norma universal, es realitzarà per mitjans mecànics mitjançant la utilització de camió o dúmper. En el transport amb camió basculant o dúmper la càrrega es diposarà sobre la pròpia plataforma del mitjà mecànic. En el cas d'utilitzar contenidor, un camió ho recollirà quan estigui ple i deixarà altre contenidor buit.

2.11 Manteniment

En la superfície del solar resultant es mantindrà el desguàs necessari per a impedir l'acumulació d'aigua pluvial que pugui, si escau, afectar als locals o fonaments dels edificis confrontants.

Suposada l'existència d'aquests imentre no es dugui a terme la consolidació definitiva dels seus elements danyats, es conservaran els apuntalaments i estímolaments realitzats a tal finalitat, així com les tanques i tancaments. Qualsevol anomalia que es detecti es posarà en coneixement de la Direcció Facultativa, que avaluará la importància de la mateixa i proposarà les reparacions que s'hagin d'efectuar.



2.12 Mesura

Els criteris a seguir per a la mesura i valoració d'aquestes activitats seran els que apareixen en els enunciats de les partides corresponents, en els quals queden definides tant la unitat geomètrica de l'element a enderrocar, les característiques del mateix, els mitjans mecànics que s'han d'utilitzar, les incusions o exclusions i el criteri per amidar, aspectes que influeixen de forma conjunta en el càlcul del preu descompost.

Si en alguna de les unitats d'enderroc no està inclosa la corresponent evacuació d'enderrocs, la seva mesura i valoració es realitzarà per metre cúbic (m³) comptabilitzat sobre el mitjà de transport a abocador.

2.13 Precaucions a adoptar

Les precaucions a adoptar durant la construcció de l'obra seran les previstes per l'Ordenança de Seguretat i Higiene en el treball aprovada per O.M. de 9 de març de 1971 i RD 1627/97 de 24 d'octubre.

Donada la quantitat d'elements susceptibles de ser enderrocats, la diversitat d'endriavaments per a elements similars, la varietat d'atacs que pot patir una edificació al llarg de la seva vida útil, les diferències sobre els efectes que aquests danyos poden ocasionar en estructures de diversa índole, els mitjans i procediment seguits en els treballs d'enderroc, etc., etc., els riscos que queden somesos els operaris que porten a terme els treballs són molt variats (cops, falls, descàrregues elèctriques, caigudes, atrapaments per màquines o enderrocs, aspiració de pols,...).

Igualment, moltes de les circumstàncies assenyalades incideixen també sobre l'estat i condicions d'edificacions confrontants o pròximes pel que, en nombroses ocasions, queden afectats en major o menor mesura després de l'enderroc efectuat.

Quan els operaris treballin a una alçada igual o superior als 3 metres hauran d'utilitzar cinturons de seguretat, ancorats a punts fixos; s'instal·laran bastides quan no existeixin suports que ofereixin garantia d'estabilitat.

Sempre que s'efectui un buit a nivell de planta, generalment destinat a evacuació d'enderrocs, serà protegit mitjançant baranes de 90 centímetres d'altura i 175 kg/ml. que no s'enretiraran fins al moment de l'enderroc del forjat que correspongui. En aquest sentit, no es retiraran fins al moment de l'enderroc del tros de mur corresponent als ampits o baranes que disposi l'edificació o, en cas imprescindible, seran substituïts per uns altres de les mateixes característiques que l'anterior.





No es dipositarà enderroc sobre les bastides ni sobre les plataformes de seguretat; quan s'aboqui enderroc a través de buits efectuats en els forjats s'evitarà que la càrrega superi els 100 kg/m², fins i tot encara que l'estat dels mateixos sigui excel·lent. L'espai on es realitzin les caigudes d'enderroc estarà sempre acotat i vigilat, evitant en tot moment, la permanència o trànsit d'operaris per aquestes zones, així com sota càrregues suspeses.

Els operaris que han de dur a terme l'enderroc se situaran en el mateix nivell de la planta que se suprimeix. S'evitarà que diverses quadrilles puguin treballar en nivells diferents de la mateixa vertical o en les proximitats d'elements que s'han d'abatre o bolcar.

Quan la construcció a enderroc se situï en el nucli urbà tot el recinte de l'obra que limiti amb vies públiques o llocs privats on pugui existir risc per a persones o béns haurà ser barrat amb un tancat de 2 metres d'alçada, realitzat amb material consistent i separat de la façana almenys 1,50 metres (excepte definició en contra de les Ordenances Municipals). Aquesta tanca haurà de dur, en cas d'obstaculitzar el pas de vehicles, la seva corresponent il·luminació en totes els seus cantons i cada 10 metres en la seva longitud. Es preveuran dos accessos a l'obra totalment independents, un per a vehicles i altre per a persones; la resta de buits de planta baixa hauran de ser condemnats per a evitar el seu accés a través d'ells. Aquests accessos, realitzats amb material consistent, constituïran un perfecte tancament del recinte al finalitzar la jornada de treball.

En les façanes que domin sobre la via pública es disposaran proteccions com xarxes o lones, així com una plataforma de fusta d'una amplària no inferior a 1,50 metres, capaça de suportar una càrrega de 600 kg/m². Aquesta plataforma protegirà de la caiguda d'enderrocs o eines i podrà ésser col·locada aprofitant la part inferior de la bastida de façana, o bé instal·lant-la, volada respecte a la línia de façana, en el nivell de la primera planta.

La distància de la màquina a l'element a enderroc per embranzida serà igual o major que l'altura del mateix. En l'enderroc de fàbriques per embranzida la cabina del conductor anirà degudament protegida contra la projecció o caiguda de materials.

Les zones de caiguda de materials estaran senyalitzades i vigilades.

En l'enderroc per tracció es prendran les mesures necessàries per a evitar la possible fuetada derivada del trencament del cable d'arrossegament, col·locant un segon cable de reserva.

Mai s'utilitzaran grues per a efectuar l'arrossegament pel gran risc que presenten de bolcar.

Excepte casos puntuals molt concrets i definits, l'enderroc de la zona per col·lapse es realitzarà després d'haver enderrocat la zona que s'hagi assenyalat per a enderroc element a element.

D'aquesta última no quedarà cap element inestable que pugui caure en el moment de portar a terme l'enderroc mecànic de les zones encara en peus.

Arribat al nivell inferior de l'edifici suprimint, s'efectuarà una inspecció general de les edificacions veïnes per a observar el seu estat i les lesions que hagin pogut sorgir. Les tanques, arquetes, estintolaments i instal·lacions auxiliars quedaran en perfecte estat de servei.

2.14 Mesures de seguretat a adoptar en l'evacuació d'enderrocs

S'evitarà mitjançant lones a l'exterior i regat a l'interior la formació de grans masses de pols i la

seva expansió cap a la via pública.

S'acotarà i vigilarà l'espai on cau l'enderroc i, sobretot, el despreniment de parts d'aquest enderroc.

No s'acumularà enderroc sobre els forjats en quantia de càrrega superior a 150 Kg/m², encara que aquests es trobin en bon estat.

No es dipositaran enderrocs sobre les bastides. Si s'instal·len tremuges d'emmagatzematge, asseguraré la seva instal·lació per a evitar desploms laterals i possibles ensulsiades.

Assegurar les plantes per sota de la rasant, si existissin, si es pensa emmagatzemar enderroc en planta baixa; estintolar suficientment la planta baixa si s'ha de treure l'enderroc amb màquina.

Sempre que s'utilitzin grues o altres mitjans d'elevació, es vigilarà que els cables no realitzin mai esforços inclinats. Els materials a elevar es mantindran lleugerament suspesos per a comprovar que el pes de l'element no és superior a la potència de la màquina i per a evitar caigudes o despreniments bruscs.

El conductor del camió no romandrà dintre de la cabina quan la pala carregadora dipositi l'enderroc, operació que sempre es durà per la part posterior del camió o per un lateral.

Tota bastida, abans d'ésser utilitzada, haurà de sotmetre's a una prova de càrrega, repetint-se sempre aquesta prova davant qualsevol canvi o dubte en la seguretat que ofereix.

Es vigilarà que les bastides de ponts volats no es contrapesin amb elements de càrrega que es puguin deslligar, sinó que es s'apuntalaran convenientment mitjançant puntals clavats i encunysats a sostres.



Si en les bastides penjades mòbils s'usen bigues en volada, seran a base de perfils d'acer i convenientment calculades o amb un coeficient de seguretat no inferior a 6; la prolongació cap a l'interior de l'edifici no serà inferior del doble del sortint lliure. No s'han d'ancorar o contrapesar mai amb elements mòbils o peses, sinó a força d'estreps, apuntalaments, perforacions en els forjats o altres sistemes semblants de suficient seguretat.

Si no es poden aplicar baranes de protecció, serà necessari que els operaris utilitzin cinturons de seguretat subjectats a elements de la bastida.

Es imprescindible l'anivellació i correcte aplom de la bastida, el perfecte bloqueig de les rodes d'aquest peis dos costats amb tascons i l'ancoratge a la construcció existent, evitant que aquesta es desplaci quan hagi sobre ella persones o sobrecàrregues.

Mereixen especial atenció les escales de comunicació en bastides a causa de la inseguretat i inestabilitat que solen oferir. Si aquesta és de fusta, els travessers seran d'una sola peça i els esglaons estaran encadellats. La longitud de les escales ha de permetre sobrepassarà en un metre el suport superior, tenint la seva base ancorada o amb suports antilliscants i tenint sempre un angle d'inclinació de 70°. L'ascens i descens es farà sempre enfronta a ella i amb càrregues inferiors a 25 Kg.

2.15 Control de l'enderroc

Mentre durin els treballs d'enderroc se seguirà un exhaustiu control, específic per a cadascuna de les activitats a desenvolupar. Amb la freqüència que s'assenyali per a cada element constructiu a enderrocar, la Direcció facultativa anotarà en el llibre d'ordres preparat a aquest efecte el compliment o incompliment de totes i cadascuna de les mesures i especificacions assenyalades en el present Plec en els aspectes relatiu a:

- Execució de mesures prèvies a l'enderroc.
- Mesures de protecció col·lectiva.
- Mesures de protecció personal.
- Organització i forma d'executar els treballs.
- Altres mitjans de seguretat a vigilar

Quan es detecti alguna anomalia o incompliment d'alguna de les prescripcions, la Direcció facultativa deixarà constància expressa de les mateixes i traçarà, a continuació, les pautes de correcció necessàries.

Es portarà a terme un control per cadascuna de les plataformes o bastides instal·lades i, almenys, cada vegada que la bastida canvia de lloc o posició.

Per cada mitjà d'evacuació instal·lat, amb la periodicitat que s'assenyali en el pla d'enderroc, a manera general, un control per cada 200 m² de planta i, almenys, un per planta. Es prestarà especial menció sobre els següents punts crítics:


- Protecció de la via pública en trams de façana.
- Acumulació d'enderrocs sobre forjats.
- Suport de cindris, voltes, forjats....
- Aïrantament de cindris durant l'enderrocament.
- Deformacions i oscil·lacions durant la suspensió d'elements.
- Fixació de corretges i cindris abans de tallar-les.
- Embranzides laterals en arcs; aïrantat d'arcs.
- Murs de diferents guixos i capes i revestiments que poden ocultar defectes dels mateixos.
- Protecció de buits o panys sencers que donin al buit.
- Es retirará la fusteria recuperable a mesura que se separa dels murs o envans on es troba rebuda.
- Debilitament del suport del que es retira el revestiment.
- Debilitament de forjats per quedar afectada la seva capa de compressió després de retirar els paviments.
- Anclatge de cables en l'enderroc per tracció i sense efectuar estirades brusques.
- Fletxes, girs i desplaçaments en estructures hiperestàtiques.
- Utilització, si escau, de dinamita i explosius de seguretat. Es controlarà la distància mínima a immobles habitats que no serà inferior a 500 metres.
- Protecció de buits de forjat o panys de mur enderrocats que donin al buit.
- Peces metàl·liques deformades, el desmuntatge de les quals o seccionament pot provocar accidents.
- Caiguda brusca d'enderrocs procedents del tall sobre les bastides i plataformes de treball.
- Debilitament de l'element sobre el qual es realitza la regata o buit.



3 NORMATIVA APLICABLE

- **Decret 201/1994**, de 26 de juliol "Regulació dels enderrocs i altres residus de la construcció".
 - **Decret 161/2001**, de 12 de juny, de modificació del Decret 201/1994.
 - **Decret 89/2010**, de 29 de juny, del Departament de Medi Ambient i Habitatge (DOGC núm. 5664, de 6 de juliol). S'aprova el Programa de gestió de residus de la construcció de Catalunya (PROGROC), es regula la producció i gestió dels residus de la construcció i demolició, i el cànon sobre la deposició controlada dels residus de la construcció.
 - **Decret Legislatiu 1/2009**, de 21 de juliol, del Departament de la Presidència (DOGC núm. 5430, de 28 de juliol). S'aprova el Text refós de la Llei reguladora dels residus.
 - **Llei 20/2009**, de 4 de desembre, del Departament de la Presidència (DOGC núm. 5524, d'11 de desembre). Prevenció i control ambiental de les activitats.
 - **Decret 136/1999**, de 18 de maig, del Departament de Medi Ambient (DOGC núm. 2894, de 21 de maig).
 - S'aprova el Reglament general de desplegament de la Llei 3/1998, de 27 de febrer, de la intervenció integral de l'administració ambiental, i s'adapten els seus annexos.
 - *Modificació. **Decret 143/2003**, de 10 de juny, del Departament de Medi Ambient (DOGC núm. 3911, de 25 de juny). Modificació del Decret 136/1999, de 18 de maig, pel qual s'aprova el Reglament general de desplegament de la Llei 3/1998, de 27 de febrer, de la intervenció integral de l'administració ambiental, i se n'adapten els annexos.
 - **Reial decret 105/2008**, d'1 de febrer, del Ministeri de la Presidència (BOE núm. 38, de 13 de febrer). Es regula la producció i gestió dels residus de construcció i demolició.
- **Decret 21/2006**, de 14 de febrer, del Departament de la Presidència (DOGC núm. 4574, de 16 de febrer). Regula l'adopció de criteris ambientals i d'eficiència en els edificis.
 - **Decret 152/2007**, de 10 de juliol, del Departament de la Presidència (DOGC núm. 4924, de 12 de juliol).
 - Aprovació del Pla d'actuació per a la millora de la qualitat de l'aire als municipis declarats zones de protecció especial de l'ambient atmosfèric mitjançant el Decret 226/2006, de 23 de maig.
 - *Modificació. **Decret 203/2009**, de 22 de desembre, del Departament de la Presidència (DOGC núm. 5533, de 24 de desembre). Es prorroga el Pla d'actuació per a la millora de la qualitat de l'aire als municipis declarats zones de protecció especial de l'ambient atmosfèric, aprovat pel Decret 152/2007, de 10 de juliol.
 - **Llei 8/2008**, de 10 de juliol, del Departament de la Presidència (DOGC núm. 5175, de 17 de juliol).
 - Finançament de les infraestructures de gestió dels residus i dels cànons sobre la disposició del rebuig dels residus.
 - **Decret 115/1994**, de 6 d'abril, del Departament de Medi Ambient (DOGC núm. 1904, de 30 de juny). Regulador del Registre general de gestors de residus de Catalunya.
 - **Decret 34/1996**, de 9 de gener, del Departament de Medi Ambient (DOGC núm. 2166, de 9 de febrer). Catàleg de residus de Catalunya.
 - *Modificació. **Decret 92/1999**, de 6 d'abril, del Departament de Medi Ambient (DOGC núm. 2865, de 12 d'abril). Modificació del Decret 34/1996, de 9 de gener, pel qual s'aprova el Catàleg de residus de Catalunya.
 - **Decret 1/1997**, de 7 de gener, del Departament de Medi Ambient (DOGC núm. 2307, de 13 de gener). Rebuig dels residus en dipòsits controlats.



DOCUMENT PROJECT	ÒRGAN SERVEIS ECONÒMICS I TRESORERIA	EXPEDIENT X2025000209
Codi Segur de Verificació: ada07f41-4c40-40b6-b7a9-3f42948b1775 Origen: Ciutadà Identificador documento: ES_L01172060_2025_33535948 Data d'impressió: 28/01/2026 14:08:38 Pàgina 18 de 53	SIGNATURES 1.- EDUARD RODERO (R: B65622458), 03/12/2025 15:57 2.- DAVID AGUSTIN (R: B65622458), 03/12/2025 16:18	



AJUNTAMENT D'URÚS
Original Comprovi l'autenticitat del document a <https://urus.emunicipis.ddgi.cat/OAC/ValidarDoc.jsp> - Utilitzi el 'Codi Segur de Verificació' que apareix a la capçalera.

- *Modificació. **Decret 92/1999**, de 6 d'abril, del Departament de Medi Ambient (DOGC núm. 2865, de 12 d'abril). Modificació del Decret 34/1996, de 9 de gener, pel qual s'aprova el Catàleg de residus de Catalunya.
 - *Deroga l'article 4, 7 i annex I del decret 1/1997. **Decret 69/2009**, de 28 d'abril, del Departament de Medi Ambient i Habitatge (DOGC núm. 5370, de 30 d'abril).
- S'estableixen els criteris i els procediments d'admissió de residus en els dipòsits controlats.
- **Resolució de 20 de gener de 2009**, del Ministeri de Medi Ambient, Medi Rural i Medi Marí (BOE núm. 49, de 26 de febrer). Es publica l'Acord del Consell de Ministres amb el que s'aprova el Pla Nacional Integrat de Residus per el període 2008-2015.
 - **Llei 10/1998**, de 21 d'abril, del cap de l'Estat, (BOE núm. 96, de 22 d'abril). Residus.
- NTE-ADD "Acondicionamiento del terreno, desmontes y demoliciones".



Desembre 2025

X2025000149. Entrecce de Cal Salarich del municipi d'Urús

Projecte Executiu

25019

SIGNATURES

1.- EDUARD RODERO (R: B65622458), 03/12/2025 15:57
2.- DAVID AGUSTIN (R: B65622458), 03/12/2025 16:18



4 PLEC DE CONDICIONS TÉCNIQUES

4.1 Plec de condicions particulars

Ordre de prioritat dels treballs

L'ordre de prioritat dels treballs a fer es l'invers al de la construcció lògica d'un edifici. Els treballs d'execució obligatòria i amb aquest ordre son els següents:

- Anul·lació de les instal·lacions existents.
- Apuntalaments.
- Col·locació de bastides.
- Instal·lació de mitjans de protecció col·lectius.
- Col·locació de mitjans per la evacuació de fuma.
- Retirada dels elements d'enderroc apropiables.
- Treballs específics de l'enderroc.

Manera de fer la demolició

Es farà element per element, enderrocant-los per ordre invers al de la construcció i amb mitjans preferiblement manuals i poc mecanitzats.

Equip d'enderroc

Per evitar les vibracions dels edificis colindants, es faran servir amb preferència estris manuals com pics, picoles, palanques, barres, punxons, escarpes, etc..., abans que les eines de percussió.

En general es procurarà que les eines de treball siguin manejables per una sola persona, lleugeres i curtes de mànec com a mesura de seguretat.

En cas de que es faci servir una pala excavadora, no s'enderrocaran parts de la construcció que estiguin mes altes que la seva alçada i caldrà preveure una zona de 8 metres al seu voltant.

1.1.1 Execució de mesures prèvies a l'enderroc

Anul·lació de les instal·lacions existents

No es començarà l'enderroc si les companyies subministradores no eliminen les corresponents escames de subministrament d'aigua, electricitat o gas s'hi ni ha. Si es necessari el seu us per la demolició es mantindrà l'escamesa d'aigua. En tot cas, es faran servir manegues independents de la instal·lació de l'edifici per a evitar riscos de segament de canonades amb inundacions.

També serà convenient tancar l'escamesa de clavegueram general entre la casa i el carrer, per a evitar possibles emanacions de gasos i olors procedents del xarxat públic de sanejament. L'escamesa d'electricitat sempre s'anul·larà i es demanarà, si es necessari, una escocesa independent pel servei de l'obra. De cap manera s'aprofitarà la existent pel perill que suposa el tall o contacte amb els cables de la instal·lació durant les operacions d'enderroc. En cas de que hi hagi antenes acoblades amb l'edificació, es desmuntaran i es procedirà amb correcció.

Apuntalament necessaris

Abans de començar l'enderroc, s'asseguraran mitjançant apuntalament, tots els elements de la construcció que tinguin probabilitat d'ensorrar-se en el seu interior. Aquests apuntalaments es faran de baix cap dalt, contràriament a com es facin els treballs de demolició.

L'apuntalament es pel sosteniment de l'edifici o part d'ell, per a sustentar-lo de manera provisional mentre dura l'enderroc. Els puntals es col·locaran de manera que suportin les parts en mal estat de la construcció, sense alterar la solidesa i la estabilitat de la resta de l'edifici. La selecció i disposició d'elements la faran operaris qualificats per aquestes tasques.

Materials per dur a terme els apuntalaments

El material més comú que es pot fer servir en aquests casos es la fusta. Caldrà que sigui sana i a ser possible nova. Es triarà la secció quadrada abans que la de formes irregulars o arrodonides.

Tipus d'apuntalaments

Apuntalament de buits de mur, tant de façana com d'interior.

Apuntalament d'elements estructurals horitzontals: bigues, jàsseres o sostres en general.

Apuntalament de murs per preveure de caigudes abans de temps.



Codi Segur de Verificació:
ada07f41-4c40-40b6-b7a9-3f42948b1775
Origen: Ciutadà
Identificador document: ES_L01172060_2025_33535948
Data d'impressió: 28/01/2026 14:08:38
Pàgina 20 de 53

SIGNATURES
1.- EDUARD RODERO (R: B65622458), 03/12/2025 15:57
2.- DAVID AGUSTIN (R: B65622458), 03/12/2025 16:18



Apuntalament de mitgeres d'edificis contigus.

Execució dels apuntalaments

Apuntalaments de buits: sempre que es vegin esquerdes que surtin dels forats o hi hagi possibilitat de moviments de deformació del buit, apuntalarem amb creus de Sant Andreu previ encerclament del forat

Apuntalaments de murs: Quan es puguin produir desplaçaments laterals del mur es farà servir un apuntalament amb tornapunes recolzats al mur i encaixats a soles sobre el terreny amb taulons horitzontals en ambdós extrems. Els caps dels tornapunes encaixaran amb un escorrentiu el tauló horitzontal.

Apuntalaments de pisos: Es col·locaran soles als terres de cada planta i damunt els puntals. Als caps dels puntals rebran els sotapunts en sentit perpendicular a les bigues o cairats del sostre.

L'estintolament es farà ascendent i a totes les plantes.

Instal·lació de bastides

Les bastides serviran de plataformes de treball a diferents alçades i a l'hora seran el lloc de

subjecció dels diferents mètodes de protecció col·lectiva, tenint que complir amb els següents

requisits:

- Es col·locaran amb total independència de la construcció a enderrocar, encara que es puguin lligar a les parts de la edificació que no s'enderroquin.
- El sistema de bastida que s'instal·li a la façana de l'edifici servirà de plataforma de treball per la demolició dels murs.
- Es compliran totes les especificacions de la normativa vigent sobre bastides, especialment les que manin les Ordenances Municipals, tan per la instal·lació com per les mesures de protecció col·lectiva: baranes, xarxats, lones, etc...
- El muntatge i desmuntatge s'haurà de fer amb personal qualificat per aquestes tasques.

1.1.2 Instal·lació de mesures de protecció col·lectives

Abans dels treballs d'enderroc es prendran totes les mesures de protecció col·lectives necessàries, tan pels operaris i treballadors que intervenen directament, com pels vianants, veïns i terceres persones en general.

Si es necessari es tindrà en compte:

- Consolidació dels edificis contigus.
- Protecció d'edificis annexos mes baixos amb viseres protectores.
- Instal·lació de viseres protectores de vianants.
- Instal·lació de lones protectores antipols i de la caiguda de runa.
- Protecció i senyalització de la via pública.
- Protecció dels accessos a l'edifici amb passadissos coberts.



1.1.3 Evacuació de runa

Abans de l'enderroc es senyalitzaran els mitjans d'evacuació de runa, per a evitar imprevistos durant la execució. La evacuació es pot fer de les següents maneres:

- Amb obertura de forats als sostres de 1 metre a 1,5 metres de longitud, distribuïts de tal manera que permetin la ràpida evacuació de les runes. Aquest sistema només es farà servir en edificis o restes d'edificis com a màxim de dues plantes i amb runes de mida manejable per una sola persona.
- Per mitja de canals, amb l'últim tram inclinat per a reduir la velocitat de sortida del material. L'altura des de l'últim tram fins el terra o la plataforma del camió que faci el transport, no serà superior als 2 metres d'alçada. El canal no es situarà a l'exterior de la façana que dona a la via pública, a excepció de l'últim tram i la seva secció útil no superarà els 50 x 50 cmz. La embocadura superior estarà protegida contra caigudes accidentals.



SIGNATURES

1. EDUARD RODERO (R: B65622458), 03/12/2025 15:57
2. DAVID AGUSTIN (R: B65622458), 03/12/2025 16:18



La demolició de murs es pot fer:

- A mà: Ho farem treballant des de la bastida, col·locada prèviament per l'exterior.
- Per tracció: Mitjançant maquinària o les eines apropiades, allunyant el personal de la zona de bolcada i estirant des de una distància no superior a una vegada i mitja l'alçada del mur a enderrocar.
- Per empenta: Amb la mateixa tècnica que s'ha descrit pels envans.

No més es permetrà treballar sobre els murs quan tinguin l'estabilitat suficient i l'alçada no sigui superior a dos metres del nivell del sol, en cas contrari, es treballarà des de bastides amb plataformes per l'exterior i per l'interior si l'alçada es superior a sis metres.

En els casos de demolició per tracció, es tindrà cura especial de l'ancoratge dels cables i de la zona inferior en el moment de l'execució. No es faran estrebades fortes i sempre sobre elements independents de la resta de la edificació.

La demolició de revestiments de sols i escales es farà abans de començar l'enderroc dels elements estructurals i sense perjudicar-los.

Demolició d'elements estructurals

Abans d'enderrocar qualsevol element estructural es procedirà al seu estímulament i es previndran els riscos de torsions, desploms o moviments no controlats. Es mirarà l'estat dels recolzaments dels elements horitzontals que puguin estar deteriorats, en especial tots els de fusta amb possibilitat de corcons, humitats o altre.

Enderroc de sostres: Quan el sostre sigui de fusta, un cop descoberts els cairats, mirar si els caps estan en mal estat, sobretot en els llocs més pròxims a les humitats i les xemeneies.

Primerament s'enderrocarà l'entrebegat sense repercutir esforços a les biguetes o cairats. Els cairats no es desmuntaran mai fen palanca en els seus recolzaments, es trauran previ tallat als seus extrems i estan la biga principal estintolada amb les parets mitgeres. Els voladissos s'enderrocaran abans que el sostre corresponent o en cas contrari s'apuntalaran.

- Enderroc d'arcs, voltes i escales:

Per a desmuntar arcs i voltes, prèviament els descarregarem de qualsevol tipus de càrrega, estintolant la resta de l'element. La demolició es començarà per la clau i es farà en sentit descendent. Les escales

- Abocant directament sobre el terreny, si es disposa d'un espai interior lliure com a mínim de 6 x 6 m² i des de una altura màxima de dues plantes. En general els sostres no es sobrecarregaran amb excés de pes de les runes sense evacuar, sense passar mai dels 100 Kg/m² (encara que el sostre estigui en bon estat) i tots els forats fets per la evacuació es protegiran amb baranes. Tampoc s'acumularan runes ni s'aguantaran elements contra tanques, murs i suports propis o de mitgera, mentre tinguin que estar drets.

Per a evitar l'excés de pols es posaran lones a l'exterior i es regarà l'interior amb certa continuïtat.

1.1.4 Mesures de protecció personal

S'equiparà a tot el personal que intervingui en l'obra del material de seguretat necessari: cascs, botes, cinturons, etc... Si es necessari, en situacions especials de pols o similar, es prendran mesures específiques, com l'ús de caretes.

1.1.5 Desenvolupament de la execució de demolició

Desmantellat de cobertes

Es començarà des del carener avançant cap els ràfecs, de manera simètrica i per vessants, evitant que es produeixin sobrecarregues descompensades que puguin provocar ensorraments imprevistos.

L'enderroc de xemeneies es farà un cop retirat el material de cobriment (teules), abans de continuar amb la resta de la coberta.

Demolició d'elements a nivell de cada planta

La demolició dels envans interiors es farà planta per planta i en sentit descendent, apuntalant convenientment els sostres inferiors s'hi estan en mal estat. Es desmuntaran en el mateix sentit i preferiblement a mà.

Quan la demolició es faci per empenta, s'hi faran tallis verticals en sentit descendent i es provocarà la caiguda. Es tindrà cura de que el punt d'empenta estigui pel damunt del centre de gravetat de l'element a bolcar, per evitar que la caiguda es produeixi al costat contrari.

Pels murs de tancament, com a norma general, la demolició es farà pis per pis, es a dir, sense deixar mes d'una alçada amb estructura horitzontal desmuntada i murs a l'aire. Es recomana que l'alçada del mur no sigui superior a 20 vegades el seu gruix.



de volta es desmuntaran en espiral i en el mateix sentit, prèvia retirada del material que conformen els esglaons i replans.

- Enderroc de bigues i jàsseres:

El procediment per a desmuntar les bigues i jàsseres, serà el mateix que el fet servir pels cairats, tallant els extrems, previ estímolament de l'element. No es deixarà cap voladís sense apuntalar.

- Enderrocs de pilars:

Per a enderrocar pilars, primer caldrà treure qualsevol element que hi pugui canegar i després el tallarem. El farem caure per empenta o tracció.

1.1.6 Mesures de protecció col·lectiva

Respecte a tercers que no intervenen en l'obra

Caldrà protegir dels possibles riscos provocats pels treballs d'enderroc, en general, a tots els vianants i persones properes a l'edifici.

S'instal·larà una plataforma volada de la línia de façana sobre la via pública, que tindrà un ample mínim de 1,5 metres. Podrà estar feta de fusta, amb taulers o taulons, o altre material, sempre que cobreixi perfectament la via a tot el llarg i suporti una càrrega mínima de 600 Kg/m².

Aquesta plataforma s'instal·larà per a evitar la caiguda de runa a la via pública i es podrà col·locar aprofitant la part inferior de la bastida del carrer.

En cas de que no es faci es prohibirà la circulació de vianants al llarg de la façana, amb personal de la empresa situat als extrems de l'edifici. S'avisarà a la guàrdia urbana per si cal complementar les mesures de precaució pel tràfic rodat.

Tot el recinte de l'obra que toqui amb les vies públiques es protegirà amb tanques de 2 metres d'alçada fetes amb material consistent i separades de la façana, al menys, 1,5 metres. Aquesta tanca caldrà que porti la seva il·luminació a tots els cantons i cada 10 metres de longitud, en cas d'obstaculitzar el pas de vehicles. Les portes de la tanca per a vehicles seran independents de les de persones i es faran amb material resistent que permeti tancar perfectament l'obra a l'acaba la jornada laboral.

Es protegiran els serveis públics i les instal·lacions que passin per la finca a enderrocar, com son els elements d'enllumenat, la senyalització, les boques de reg, les tapes dels pous de sanejament, les conduccions elèctriques o de telèfon que passin per la façana, etc....

Es protegirà de la pols produïda per la demolició i la retirada de runes de la via pública, mitjan la col·locació de lones al llarg de tota la bastida instal·lada al carrer, desmuntant-les amb la bastida i mantenint-les sempre dues plantes per damunt de la que estem enderrocant.

Al final de la jornada de treball, no es deixaran parets, murs o altres elements en perill de caiguda, apuntalant-los convenientment fins que es reprenguin les tasques al dia següent.

Respecte a edificis colindants o pròxims

Es protegiran les edificacions properes o colindants, en cas de que la seva alçada sigui inferior a la nostra, amb la instal·lació de plataformes iguals a les especificades abans per les façanes, instal·lades sempre des de l'edifici a enderrocar i no sobre la coberta del que protegim.

A l'enderroca mitgeres, assegurar-se de que no son mancomunades, per a evitar que l'edifici veí es quedi al descobert o faci fallida.

Al llarg de tot l'enderroc es vigilarà l'aparició d'esquerdes en les edificacions mes properes i en especial a les paret mitgeres i façanes, col·locant-hi testimonis per a seguir la seva evolució.

Prèviament es comprovarà l'existència d'aquestes i s'hi col·locaran testimonis. En cas de que sigui necessari consolidar les mitgeres, es deixaran sense enderrocar els murs transversals que s'hi recolzen a la manera de contraforts i s'hi es necessari es faran apuntalaments.

Respecte al personal que intervé en l'obra

A part de les precaucions específiques per a cada tipus d'element a enderrocar assenyalades anteriorment, seran d'obligada observació les següents:

- Tots els forats que es facin a nivell de planta, per la evacuació de runes, aniran protegits amb baranes de 90 cm. d'alçada i una resistència de 175 Kg/ml. No es podran treure fins que no s'enderroqui el sostre corresponent.
- Les baranes i ampits propis de la edificació no es podran treure fins el moment de la demolició del tros de mur corresponent i en cas imprescindible es substituiran per altres de característiques similars.

SIGNATURES

1.- EDUARD RODERO (R: B65622458), 03/12/2025 15:57
2.- DAVID AGUSTIN (R: B65622458), 03/12/2025 16:18





SIGNATURES

1.- EDUARD RODERO (R: B65622458), 03/12/2025 15:57
2.- DAVID AGUSTIN (R: B65622458), 03/12/2025 16:18



- Es obligatori que l'enderroc de façanes es faci des de una bastida paral·lela a les mateixes i independent, amb plataformes a les alçades necessàries. Aquestes plataformes no estaran mai 25 cm. per damunt del mur que estem enderrocant, ni per sota de 1,5 metres de dit nivell i la seva amplada no serà inferior a 80 cm, disposant sempre de baranes de 90 cm. d'alçada.
- Els accessos a l'obra per a vehicles i personal seran independents i estaran protegits amb un sostre de material capaç de resistir 600 Kg/m². Es tapiaran la resta de forats per on es pogués accedir a nivell de planta baixa.
- L'apuntalament de sostres i altres elements de l'edifici constitueix part de les mesures de protecció col·lectiva.

1.1.7 Mesures generals de protecció personal

Les mesures generals de protecció personal són les mateixes que en qualsevol obra de construcció.

Mesures generals al llarg de l'obra de demolició

- Casc de protecció homologat específic per a cada tipus de treball.
- Cinturó de seguretat homologat, sempre que el treballador no estigui en una posició estable o un lloc sòlid, o no es puguin complir les mesures de protecció col·lectives.
- Ulleres homologades, sempre que siguin necessàries.
- Guants de cuir o de lona, si es fan servir eines perilloses o s'estan retirant runes i elements de l'enderroc.
- Sabates de seguretat homologades contra la caiguda d'objectes, amb plantilles reforçades contra la penetració de claus o altres elements punxents.
- Granota de treball, en qualsevol cas ajustat i completat si cal, amb polaines de cuir.

Mesures específiques per a determinats treballs

Pels treballs amb martell pneumàtic, per la demolició de murs gruixuts, fonaments, voltes, etc..., o amb pistola elèctrica per a bigues, talis de sostres, etc... es faran servir orelleres i ulleres de plàstic neutre homologades. També s'utilitzaran guants de lona, cinturó específic i davantal de cuir.

En moments en que l'ambient tingui molta pols, es faran servir màscares antipols o caretes amb màscara incorporada. Sempre es netejaran i esterilitzaran abans de que les faci servir un altra persona.



1.1.8 Riscos més freqüents per a tenir en compte i evitar

En la demolició de determinats elements

- En la demolició d'elements estructurals de fusta, risc de podriment per humitat o insectes.
- Caiguda d'elements verticals, per excés d'alçada i sense traves horitzontals.
- Balanceig i caiguda d'elements contrapesats amb altres.
- Caiguda d'alçada de persones

En treballs de cobertes per esllavissament o caiguda a traves de forats.

- Caigudes, en general, pels forats d'evacuació de la runa sense protegir.
- Caigudes en treballs de demolició de murs sense protecció col·lectiva d'alçada superior a una planta.
- Caiguda d'alçada de runes.
- Quan s'evacuen lliurement sense conductes verticals adequats o forats específics.
- Caiguda cap a l'exterior de l'edifici s'hi no s'han pres les mesures adequades, amb el risc afegit per les persones alienes a l'obra.
- Muntatge defectuós dels elements d'evacuació vertical, que produeixen desprendiments i grans quantitats de pols.
- Ensurraments no controlats
- De parts del mateix edifici, per excessiva acumulació de runa als costats dels forats a les plantes sense apuntalar o per col·lapse dels elements estructurals no apuntalats.
- D'edificis contigus si no s'han pres les mesures de seguretat convenients, especialment a les parets mitgeres.

Codi Segur de Verificació:
ada07f41-4c40-40b6-b7a9-3f42948b1775
Origen: Ciutadà
Identificador documento: ES_L011172060_2025_33535948
Data d'impressió: 28/01/2026 14:08:38
Pàgina 24 de 53

SIGNATURES
1. - EDUARD RODERO (R: B65622458), 03/12/2025 15:57
2. - DAVID AGUSTIN (R: B65622458), 03/12/2025 16:18



1.1.9 Després de l'enderroc

Un cop acabats els treballs de l'enderroc es retiraran i netejarà el terreny de qualsevol tipus de runa i es deixaran en perfecte estat de servei els serveis públics i les instal·lacions afectades.

4.2 Plec de condicions generals

Les condicions Tècniques generals del present Plec tindran vigència mentre no siguin modificats per les Prescripcions Tècniques Particulars del Projecte, en cas d'incloure s l'esmentat document.

PLEC DE CONDICIONS TÈCNiques GENERALS

Aquest Plec de Condicions Tècniques Generals comprèn el conjunt de característiques que hauran d'acomplir els materials emprats a la construcció, així com les tècniques de la seva col·locació a l'obra i les que hauran de manar l'execució de qualsevol tipus d'instal·lacions i d'obres accessorïes i dependents.

Per a qualsevol tipus d'especificació, no inclosa en aquest Plec, es tindrà en compte el que indiqui el "Pliego de Condiciones Técnicas de la Dirección General de Arquitectura" (Actualitzat).

1.1.10 Documents del projecte

El present Projecte consta dels següents documents: Document no. 1: Memòria i Annexos; Document no. 2: Plànols; Document no. 3: Plec de Condicions Facultatives; i Document no. 4: Pressupost. El contingut d'aquests documents està detallat a la Memòria.

S'intén per documents contractuals, aquells que resten incorporats al Contracte i que són d'obligat compliment, llevat de modificacions degudament autoritzades. Aquests documents, en cas de licitació sota pressupost, són: Plànols, Plec de Condicions (amb els dos capítols de Prescripcions Tècniques Generals i Prescripcions Tècniques Particulars), Quadre de Preus no. 1 i Pressupost total.

La resta de documents o dades del Projecte són documents informatius i estan constituïts per la Memòria amb tots els seus Annexos, els mesuraments, els Pressupostos parcials i el Quadre de Preus no. 2. Els esmentats documents informatius representen únicament una opinió fonamentada de la Propietat, sense que això suposi que es responsabilitzi de la certesa de les dades que se subministren. Aquestes dades

han de considerar-se, tant sols, com a complement d'informació que el Contractista ha d'adquirir directament i amb els seus propis mitjans.

Solament els documents contractuals, definits a l'apartat anterior, constitueixen la base del Contracte, per tant, el Contractista no podrà al·legar modificació de les condicions de Contracte en base a les dades contingudes en els documents informatius (com per exemple, preus de base de personal, maquinària i materials, fixació de llosetes, préstecs o abocadors, distàncies aquestes dades apareguin en algun document contractual.

El Contractista serà, doncs, responsable de les errades que es puguin derivar de no obtenir la suficient informació directa que rectifiqui o ratifiqui la continguda als documents informatius del Projecte.

En cas de contradicció entre els Plànols i les Prescripcions Tècniques Particulars, contingudes en el Capítol II del present Plec de Condicions, preval el que s'ha prescric en aquestes últimes.

En qualsevol cas, ambdós documents prevalen sobre les Prescripcions Tècniques Generals contingudes en el Capítol I del present Plec.

Allò que s'hagi esmentat en el Plec de Condicions i omès als Plànols o viceversa, haurà de ser executat com si hagués estat exposat en ambdós documents, sempre que a judici del Director quedin suficientment definides les unitats d'obra corresponents i, aquestes, tinguin preu en el Contracte.

1.1.11 Obligacions del contractista

El Contractista designarà un "Delegat d'Obra", en les condicions que determinen les Clàusules 5 i 6 del Plec de clàusules Administratives Generals, per a la contractació d'obres de l'Estat.

En relació a "L'Oficina d'Obra" i "Llibre d'Obres", hom es registrarà pel que disposen les clàusules 7.8 i 9 de l'esmentat "Plec de Clàusules Administratives Generals". El Contractista està obligat a dedicar a les obres el personal tècnic que es va comprometre en la licitació. El personal del Contractista col·laborarà amb el Director i la Direcció, pel normal compliment de les seves funcions.

1.1.12 Compliment de les disposicions vigents

Hom es registrarà pel que s'estipula a les Clàusules 11, 16, 17 i 19 del "Plec de Clàusules Administratives Generals".





SIGNATURES

1.- EDUARD RODERO (R: B65622458), 03/12/2025 15:57
2.- DAVID AGUSTIN (R: B65622458), 03/12/2025 16:18



Això mateix, complirà amb els requisits vigents per a emmagatzematge i utilització d'explosius, carburants, prevenció d'incendis, etc. i s'ajustarà a allò assenyalat en el Codi de Circulació, Reglament de la Policia i conservació de carreteres, Reglament Electrotècnic de Baixa Tensió i a totes les disposicions vigents que siguin d'aplicació als treballs que, directament o indirectament, siguin necessaris per a l'acompliment del Contracte.

1.1.13 Indemnitzacions per compte del Contractista

Hom es registrà pel que disposa l'article 134 del Reglament General de Contractació de l'Estat i la clàusula 12 del "Plec de Clàusules Administratives Generals".

Particularment el Contractista haurà de reparar, al seu càrrec, els serveis públics o privats fets malbé, indemnitzant a les persones o propietats que resultin perjudicades. El Contractista adoptarà les mesures necessàries per tal d'evitar la contaminació de rius, llacs i dipòsits d'aigua, així com del medi ambient, per l'acció de combustibles, olis, lligants, fums, etc., i serà responsable dels danys i perjudicis que es puguin causar.

El Contractista haurà de mantenir durant l'execució de l'obra i refer al seu acabament les servituds afectades, conforme estableix la clàusula 20 de l'esmentat "Plec de Clàusules Administratives Generals", sent a compte del Contractista els treballs necessaris per a tal fi.

1.1.14 Despeses a càrrec del Contractista

A més de les despeses i taxes que se citen a les clàusules 13 i 38 del "Plec de Clàusules Administratives Generals", aniran a càrrec del Contractista, si en el Capítol II d'aquest Plec o en el Contracte no es preveu explícitament el contrari, les següents despeses:

- Despeses corresponents a instal·lacions i equips de maquinària.
- Despeses de construcció i retirada de tota classe de construccions auxiliars, instal·lacions, ferramentes, etc.
- Despeses de llogaters o adquisició de terrenys per a dipòsits de maquinària i materials.
- Despeses de protecció de materials arreglats i de la pròpia obra, contra tot deteriorament.

- Despeses de muntatge, conservació i retirada d'instal·lacions per subministrament d'aigua i energia elèctrica, necessaris per a l'execució de les obres, així com els drets, taxes o impostos de presa, comptadors, etc.
- Despeses i indemnitzacions que es produeixin en les ocupacions temporals.
- Despeses d'exploració i utilització de préstecs, pedreres, lleres i abocadors.
- Despeses de retirada de materials rebuïjats, evacuació de restes, neteja general de l'obra i zones confrontades, afectades per les obres, etc.
- Despeses de permisos o llicències necessàries per a l'execució, excepte dels corresponents a Expropiacions i Serveis afectats.
- Qualsevol altre tipus de despesa no especificada es considerarà inclosa en els preus unitaris Contractats.
- Serà obligatòria la col·locació, a càrrec del Contractista, d'una tanca perimetral provisional de protecció de característiques a definir per la Direcció Facultativa, que hi romandrà fins que la Propietat ordeni la seva retirada.

1.1.15 Replanteig de les obres

El Contractista realitzarà tots els replantejaments parcials que siguin necessaris per a la correcta execució de les obres, els quals han de ser aprovats per la Direcció. Haurà de materialitzar, també, sobre el terreny, tots els punts de detall que la Direcció consideri necessari per a l'acabament exacte de les diferents unitats. Tots els materials, equips i ma d'obra necessaris per a aquests treballs aniran a càrrec del Contractista.

1.1.16 Materials

A més del que es disposa a les clàusules 15, 34, 35, 36 i 37 del "Plec de Clàusules Administratives Generals", hauran d'observar-se les següents prescripcions:

Si les procedències de materials estiguessin fixades en els documents contractuals, el Contractista haurà d'utilitzar obligatòriament les esmentades procedències, llevat de l'autorització expressa del Director de l'Obra. Si fos imprescindible, a judici de la Propietat, canviar aquell origen o procedència, hom es registrà pel que es disposa a la clàusula 60 del "Plec de Clàusules Administratives Generals".



Codi Segur de Verificació:
ada07f41-4c40-40b6-b7a9-3f42948b1775
Origen: Ciutadà
Identificador documento: ES_L01172060_2025_33535948
Data d'impressió: 28/01/2026 14:08:38
Pàgina 26 de 53

SIGNATURES

1.- EDUARD RODERO (R: B65622458), 03/12/2025 15:57
2.- DAVID AGUSTIN (R: B65622458), 03/12/2025 16:18



Si per no complir les prescripcions del present Plec, es rebutgen els materials que figuren com a utilitzables sols en els documents informatius, el Contractista tindrà l'obligació d'aportar altres materials que compleixin les prescripcions, sense que per això tingui dret a un nou preu unitari.

El Contractista obtindrà a càrrec seu l'autorització per a la utilització de préstecs, i es farà càrrec, a més, al seu compte de totes les despeses, canons, indemnitzacions, etc., que es presentin.

El Contractista notificarà a la Direcció de l'Obra, amb suficient antelació, les procedències dels materials que es proposa utilitzar, aportant les mostres i les dades necessàries, tant pel que es refereix a la quantitat com a la qualitat.

En cap cas podran ser arreplegats i utilitzats a l'obra materials si la seva procedència no ha estat aprovada pel Director.

Tots els materials que s'utilitzaran a l'obra hauran de ser, a judici del Director de les Obres, de qualitat suficient, malgrat que no s'especifiqui expressament en el Plec de Condicions. La qualitat considerada com a suficient, serà la més completa de les definides a la normativa d'obligat compliment.

1.1.17 Obres provisionals

El Contractista executarà o condicionarà en el moment oportú les carreteres, camins i accessos provisionals pels desviaments que imposin les obres en relació amb el tràfic general i amb els accessos dels confrontants, d'acord amb les definicions del Projecte o a les instruccions que rebí de la Direcció. Els materials i les unitats d'obra que comporten les esmentades obres provisionals, compliran totes les prescripcions del present Plec com si fossin obres definitives.

Aquestes obres seran d'abonament, llevat que en el Capítol II es digui expressament el contrari, amb càrrec a les partides alçades que per tal motiu figurin en el Pressupost o, en cas que no hi siguin, valorats als preus del Contracte.

Si les obres provisionals no fossin estrictament necessàries per a l'execució normal de les obres, a judici de la Direcció, sent, per tant, conveniència del Contractista per a facilitar o accelerar l'execució de les obres, no seran d'abonament.

Tampoc seran d'abonament els camins d'obra, com accessos, pujades, ponts provisionals, etc., necessaris per a la circulació interior de l'obra o pel transport de materials a l'obra, o per accessos i circulació del personal de la Propietat i visites d'obra. Malgrat tot, el Contractista haurà de mantenir els

esmentats camins d'obra i accessos en bones condicions de circulació. La conservació durant el termini d'utilització d'aquestes obres provisionals serà a càrrec del Contractista.

1.1.18 Abocadors

Llevat de manifestació expressa contrària al Capítol II del present Plec, la localització d'abocadors així com les despeses que comporti la seva utilització, seran a càrrec del Contractista.

Ni la distància més gran dels abocadors, en relació a la hipòtesi feta en la justificació del preu unitari que s'inclou als Annexos de la Memòria, ni l'omissió, en l'esmentada justificació, de l'operació de transport als abocadors, seran causa suficient per a al·legar modificació del preu unitari que apareix al quadre de preus o al·legar que la unitat d'obra corresponent no inclou l'esmentada operació de transport a l'abocador, sempre que en els documents contractuals es fixi que la unitat inclou aquest transport.

Els diferents tipus de material que calgui eliminar (fonaments soterrats, etc.) no seran motiu de sobrepreu, per considerar-se inclosos en els preus unitaris del Contracte.

Si en els mesuraments i documents informatius del Projecte se suposa que el material obtingut de l'excavació, de l'aplanament, fonaments o rases ha d'utilitzar-se per terraplè, replens, etc., i la Direcció d'Obra rebuja l'esmentat material per no complir les condicions del present Plec, el Contractista haurà de transportar l'esmentat material a abocadors, sense dret a cap abonament complementari en la corresponent excavació, ni increment del preu del Contracte per haver d'emprar majors quantitats de material procedent de préstecs.

El Director de les Obres podrà autoritzar abocadors en zones baixes de les parcel·les, amb la condició que els productes abocats siguin estesos i compactats correctament. Les despeses de l'esmentada extensió i compactació dels materials seran a compte del Contractista, per considerar-se inclosos en els preus unitaris.

1.1.19 Termini de garantia

El termini de garantia de l'obra serà d'un (1) any, comptat a partir de la Recepció Provisional llevat que en el Capítol II del present Plec o en el Contracte es modifiqui expressament aquest termini.

Aquest termini s'entendrà a totes les obres executades sota el mateix Contracte. En cas de recepcions parcials, regirà el que disposa l'article 171 del Reglament General de Contracta de l'Estat.

Codi Segur de Verificació:
ada07f41-4c40-40b6-b7a9-3f42948b1775
Origen: Ciutadà
Identificador documento: ES_L01172060_2025_33535948
Data d'impressió: 28/01/2026 14:08:38
Pàgina 27 de 53

SIGNATURES
1.- EDUARD RODERO (R: B65622458), 03/12/2025 15:57
2.- DAVID AGUSTIN (R: B65622458), 03/12/2025 16:18



1.1.20 Conservació de les obres

Definició: Es defineix com a conservació de l'obra, els treballs de guardania de les obres, neteja, acabats, entreteniment i reparació, i tots aquells treballs que siguin necessaris per a mantenir les obres en perfecte estat de funcionament i policia. L'esmentada conservació s'estén a totes les obres executades sota el mateix Contracte.

A més del que es prescriu en el present Article, es regirà pel que es disposa a la clàusula 22 del "Plec de Clàusules Administratives Generals".

El present Article serà d'aplicació des del moment d'endegament de les Obres fins a la recepció definitiva.

Totes les despeses originades en aquest concepte seran a compte del Contractista.

Seran a càrrec del Contractista la reposició d'elements que s'hagin deteriorat o que hagin estat objecte de robatori. El Contractista haurà de tenir en compte en el càlcul de les seves proposicions econòmiques, les despeses corresponents a les reparacions esmentades o a les assegurances que sigui convenient. Es tindran en compte, especialment, les assegurances contra incendis i actes de vandalisme durant el període de garantia, ja que s'entenen incloses en el concepte de guardania a compte del Contractista.

1.1.21 Disposicions aplicables

A més de les disposicions esmentades explícitament als articles del present Plec, seran d'aplicació totes les disposicions vigents en el moment de la realització dels treballs, i que hagin pogut entrar en vigor en posterioritat a la redacció del Projecte i les disposicions Descrites en l'Annex de Normativa Vigent.

També es complirà la legislació que substitueixi, modifiqui o complementi les disposicions esmentades i la nova legislació aplicable que es promulgui, sempre que estigui vigent amb anterioritat a la data del Contracte. En cas de contradicció o simple complementació de diverses normes es tindran en compte, en tot moment, les condicions més restrictives.

1.1.22 Interferència amb altres Contractistes

El contractista programarà els treballs de manera que, durant el període d'execució de les obres, sigui possible executar treballs de jardineia, obres complementàries com poden ser execució de xarxes elèctriques, telefòniques o altres treballs. En aquest cas, el Contractista complirà les ordres de la Direcció de les Obres, a fi de delimitar les zones amb determinades unitats d'obra totalment acabades, per tal

d'endegar els treballs complementaris esmentats. Les possibles despeses motivades per eventuals paralitzacions o increments de cost, deguts a l'esmentada execució per fases, es consideraran incloses en els preus del Contracte i no podran ser en cap moment, objecte de reclamació.

1.1.23 Existència de servituds i serveis soterrats

Quan sigui necessari executar determinades unitats d'obra, en presència de servituds de qualsevol tipus, o de serveis existents, que sigui necessari respectar, o bé quan s'escaigui l'execució simultània de les obres i la substitució o reposició de serveis afectats, el Contractista estarà obligat a emprar els medis adequats per a l'execució dels treballs, de manera que eviti la possible interferència i el risc d'accidents de qualsevol tipus.

El Contractista sol·licitarà a les diferents entitats subministradores o propietaris de Serveis, plànols de definició de la posició dels esmentats serveis i localitzarà i descobrirà les canonades de serveis enterrats mitjançant treballs d'excavació manual. Les despeses originades o les disminucions de rendiment originades es consideraran incloses en els preus unitaris i no podran ser objecte de reclamació.

1.1.24 Mesures d'ordre i seguretat

El Contractista resta obligat a adoptar les mesures d'ordre i seguretat necessàries per a la bona i segura xarxa dels treballs. En tot cas, el constructor serà únicament i exclusivament el responsable, durant l'execució de les obres, de tots els accidents o perjudicis que pugui tenir el seu personal, o causats a alguna altra persona o Entitat. En conseqüència el Constructor assumirà totes les responsabilitats annexes al compliment de la Llei sobre accidents de treball, de 30 de gener de 1900, i disposicions posteriors. Serà obligació del Constructor la contractació de l'Assegurança contra el risc per incapacitat permanent o mort dels seus obrers així com l'obligació de tenir-los donats d'alta a la Seguretat Social.

1.1.25 Control d'unitats d'obra

Per compte del Contractista i fins a l'u per cent (1%) de l'import del pressupost, segons la clàusula 38 del Plec de Clàusules Administratives Generals per a la contractació d'obres de l'Estat, abonarà les factures del laboratori, dictaminat per la Propietat per a la realització del control de Qualitat, segons l'esquema aprovat per la Propietat i d'acord amb la Direcció Facultativa. El laboratori encarregat del present control d'obra realitzarà tots els assaigs del programa, prèvia sol·licitud de la Direcció Facultativa de les obres o Serveis Tècnics de la Propietat, d'acord amb el següent esquema de funcionament:

Codi Segur de Verificació:
ada07f41-4c40-40b6-b7a9-3f42948b1775
Origen: Ciutadà
Identificador documento: ES_L01172060_2025_33535948
Data d'impressió: 28/01/2026 14:08:38
Pàgina 28 de 53

SIGNATURES
1.- EDUARD RODERO (R: B65622458), 03/12/2025 15:57
2.- DAVID AGUSTIN (R: B65622458), 03/12/2025 16:18



AJUNTAMENT D'URÚS
Original Comprova l'autenticitat del document a <https://urus.emunicipis.ddgi.cat/OAC/ValidarDoc.jsp> - Utilitzi el 'Codi Segur de Verificació' que apareix a la capçalera.

- A criteri de la Direcció Facultativa o Serveis Tècnics de la Propietat, es podrà ampliar o reduir el nombre de controls, que s'abonaran sempre a partir dels preus unitaris acceptats.
- Els resultats de cada assaig es comunicaran simultàniament a la Direcció Facultativa de les Obres, a l'Arquitecte Codirector, als Serveis Tècnics de la Propietat i a l'Empresa Constructora. En cas de resultats negatius s'anticipara la comunicació telefònicament, a fi de poder prendre les mesures necessàries amb urgència.



Desembre 2025

X2025000149 Entenec de Cal Salarich del municipi d'Urús

Projecte Executiu

25019

Codi Segur de Verificació:
ada07f41-4c40-40b6-b7a9-3f42948b1775
Origen: Ciutadà
Identificador document: ES_L01172060_2025_33535948
Data d'impressió: 28/01/2026 14:08:38
Pàgina 29 de 53

SIGNATURES
1.- EDUARD RODERO (R: B65622458), 03/12/2025 15:57
2.- DAVID AGUSTIN (R: B65622458), 03/12/2025 16:18



5 ESTUDI BÀSIC DE SEGURETAT I SALUT

5.1 Dades tècniques de l'emplaçament

5.1.1 Topografia

L'edifici en qüestió no presenta cap pendent remarkable.

5.1.2 Condicions físiques i d'ús dels edificis de l'entorn

L'edifici a enderrocar es troba emplaçat al nucli urbà i els edificis de l'entorn són d'ús residencial.

5.1.3 Instal·lacions de serveis públics

Soterrada sota la vorera i vials adjacents.

5.2 Compliment del RD 1627/1997 de 24 d'octubre sobre disposicions mínimes de seguretat i salut a les obres de construcció

5.2.1 Introducció

Aquest Estudi Bàsic de Seguretat i Salut estableix, durant l'execució d'aquesta obra, les previsions respecte a la prevenció de riscos d'accidents i malalties professionals, així com informació útil per efectuar en el seu dia, en les degudes condicions de seguretat i salut, els previsible treballs posteriors de manteniment.

Servirà per donar unes directrius bàsiques a l'empresa constructora per dur a terme les seves obligacions en el terreny de la prevenció de riscos professionals, facilitant el seu desenvolupament, d'acord amb el Reial Decret 1627/1997 de 24 d'octubre, pel qual s'estableixen disposicions mínimes de seguretat i de salut a les obres de construcció. En base a l'art. 7è, i en aplicació d'aquest Estudi Bàsic de Seguretat i Salut, el contractista ha d'elaborar un Pla de Seguretat i Salut en el treball en el qual s'analtzin, estudiïn, desenvolupin i complementin les previsions contingudes en el present document.

El Pla de Seguretat i Salut haurà de ser aprovat abans de l'inici de l'obra pel Coordinador de Seguretat i Salut durant l'execució de l'obra o, quan no n'hi hagi, per la Direcció Facultativa. En cas d'obres de les Administracions Públiques s'haurà de sotmetre a l'aprovació d'aquesta Administració.

Es recorda l'obligatorietat de què a cada centre de treball hi hagi un Llibre d'Incidències pel seguiment del Pla. Qualsevol anotació feta al Llibre d'Incidències haurà de posar-se en coneixement de la Inspecció

de Treball i Seguretat Social en el termini de 24 hores. Tanmateix es recorda que, segons l'art. 15è del Reial Decret, els contractistes i subcontractistes hauran de garantir que els treballadors rebin la informació adequada de totes les mesures de seguretat i salut a l'obra.

Abans del començament dels treballs el promotor haurà d'efectuar un avís a l'autoritat laboral competent, segons model inclòs a l'annex III del Reial Decret.

La comunicació d'obertura del centre de treball a l'autoritat laboral competent haurà d'incloure el Pla de Seguretat i Salut.

El Coordinador de Seguretat i Salut durant l'execució de l'obra o qualsevol integrant de la Direcció Facultativa, en cas d'apreciar un risc greu imminent per a la seguretat dels treballadors, podrà aturar l'obra parcialment o totalment, comunicant-lo a la Inspecció de Treball i Seguretat Social, al contractista, subcontractistes i representants dels treballadors. Les responsabilitats dels coordinadors, de la Direcció Facultativa i del promotor no eximiran de les seves responsabilitats als contractistes i als subcontractistes (art. 11e).

5.2.2 Principis generals aplicables durant l'execució de l'obra

L'article 10 del R.D.1627/1997 estableix que s'aplicaran els principis d'acció preventiva recollits en l'art. 15è de la "Ley de Prevención de Riesgos Laborales (Ley 31/1995, de 8 de noviembre)" durant l'execució de l'obra i en particular en les següents activitats:

- El manteniment de l'obra en bon estat d'ordre i neteja.
- L'elecció de l'emplaçament dels llocs i àrees de treball, tenint en compte les seves condicions d'accés i la determinació de les vies o zones de desplaçament o circulació.
- La manipulació dels diferents materials i la utilització dels mitjans auxiliars.
- El manteniment, el control previ a la posada en servei i el control periòdic de les instal·lacions i dispositius necessaris per a l'execució de l'obra, amb objecte de corregir els defectes que poguessin afectar a la seguretat i salut dels treballadors.
- La delimitació i condicionament de les zones d'emmagatzematge i dipòsit dels diferents materials, en particular si es tracta de matèries i substàncies perilloses.
- La recollida dels materials perillosos utilitzats.
- L'emmagatzematge i l'eliminació o evacuació de residus i runes.
- L'adaptació en funció de l'evolució de l'obra del període de temps efectiu que s'haurà de dedicar a les diferents feines o fases del treball.

- i) La cooperació entre els contractistes, subcontractistes i treballadors autònoms.
- j) Les interaccions i incompatibilitats amb qualsevol altre tipus de feina o activitat que es realitzi a l'obra o prop de l'obra.

Els principis d'acció preventiva establerts a l'article 15è de la Llei 31/95 són els següents:

1. L'empresari aplicarà les mesures que integren el deure general de prevenció, d'acord amb els següents principis generals:

- a) Evitar riscos.
- b) Avaluat els riscos que no es puguin evitar.
- c) Combatre els riscos a l'origen.
- d) Adaptar el treball a la persona, en particular amb el que respecta a la concepció dels llocs de treball, l'elecció dels equips i els mètodes de treball i de producció, per tal de reduir el treball monòton i repetitiu i reduir els efectes del mateix a la salut.
- e) Tenir en compte l'evolució de la tècnica.
- f) Substituir allò que és perillós per allò que tingui poc o cap perill.
- g) Planificar la prevenció, buscant un conjunt coherent que integri la tècnica, l'organització del treball, les condicions de treball, les relacions socials i la influència dels factors ambientals en el treball.
- h) Adoptar mesures que posin per davant la protecció col·lectiva a la individual.
- i) Donar les degudes instruccions als treballadors

2. L'empresari tindrà en consideració les capacitats professionals dels treballadors en matèria de seguretat i salut en el moment d'encomanar les feines.

3. L'empresari adoptarà les mesures necessàries per garantir que només els treballadors que hagin rebut informació suficient i adequada puguin accedir a les zones de risc greu i específic.

4. L'efectivitat de les mesures preventives haurà de preveure les distraccions i imprudències no temeràries que pogués cometre el treballador. Per a la seva aplicació es tindran en compte els riscos addicionals que poguessin implicar determinades mesures preventives, que només podran ésser adoptades quan la magnitud dels esmentats riscos sigui substancialment inferior a les dels que es pretén controlar i no existeixin alternatives més segures.

5. Podran concertar operacions d'assegurances que tinguin com a finalitat garantir com a àmbit de cobertura la previsió de riscos derivats del treball, l'empresa respecte dels seus treballadors, els treballadors autònoms respecte d'ells mateixos i les societats

cooperatives respecte els socis, l'activitat dels quals consisteixi en la prestació del seu treball personal.

5.2.3 Identificació dels riscos

Sense perjudici de les disposicions mínimes de Seguretat i Salut aplicables a l'obra establertes a l'annex IV del Reial Decret 1627/1997 de 24 d'octubre, s'enumeren a continuació els riscos particulars de diferents treballs d'obra, tot i considerant que alguns d'ells es poden donar durant tot el procés d'execució de l'obra o bé ser aplicables a d'altres feines.

S'haurà de tenir especial cura en els riscos més usuals a les obres, com ara són, caigudes, talls, cremades, erosions i cops, havent-se d'adoptar en cada moment la postura més adient pel treball que es realitzi.

A més, s'ha de tenir en compte les possibles repercussions a les estructures d'edificació veïnes i tenir cura en minimitzar en tot moment el risc d'incendi.

Tanmateix, els riscos relacionats s'hauran de tenir en compte pels previsible treballs posteriors (reparació, manteniment...).

MITJANS I MAQUINÀRIA

- Atropellaments, topades amb altres vehicles, atrapades.
- Interferències amb instal·lacions de subministrament públic (aigua, llum, gas...).
- Desplom i/o caiguda de maquinària d'obra (siges, grues...).
- Riscos derivats del funcionament de grues.
- Caiguda de la càrrega transportada.
- Generació excessiva de pols o emanació de gasos tòxics.
- Caigudes des de punts alts i/o des d'elements provisionals d'accés (escales, plataformes).
- Cops i ensopegades.
- Caiguda de materials, rebots.
- Ambient excessivament sorollós.
- Contactes elèctrics directes o indirectes.
- Accidents derivats de condicions atmosfèriques.





TREBALLS PREVIS

- Interferències amb instal·lacions de subministrament públic (aigua, llum, gas...).
- Caigudes des de punts alts i/o des d'elements provisionals d'accés (escales, plataformes).
- Cops i ensopegades.
- Caiguda de materials, rebots.
- Sobre esforços per postures incorrectes.
- Bolcada de piles de materials.
- Riscos derivats de l'emmagatzematge de materials (temperatura, humitat, reaccions químiques).

ENDERROCS

- Interferències amb instal·lacions de subministrament públic (aigua, llum, gas...).
- Generació excessiva de pols o emanació de gasos tòxics.
- Projecció de partícules durant els treballs.
- Caigudes des de punts alts i/o des d'elements provisionals d'accés (escales, plataformes).
- Contactes amb materials agressius.
- Talls i punxades.
- Cops i ensopegades.
- Caiguda de materials, rebots.
- Ambient excessivament sorollós.
- Fallida de l'estructura.
- Sobre esforços per postures incorrectes.
- Acumulació i baixada de runes

MOVIMENTS DE TERRES I EXCAVACIONS

- Interferències amb instal·lacions de subministrament públic (aigua, llum, gas...).
- Generació excessiva de pols o emanació de gasos tòxics.
- Caigudes des de punts alts i/o des d'elements provisionals d'accés (escales, plataformes).

- Cops i ensopegades.
- Despreniment i/o esllavissament de terres i/o roques.
- Caiguda de materials, rebots.
- Ambient excessivament sorollós.
- Desplom i/o caiguda de les parets de contenció, pous i rases.
- Desplom i/o caiguda de les edificacions veïnes.
- Accidents derivats de condicions atmosfèriques.
- Sobre esforços per postures incorrectes.
- Riscos derivats del desconexament del sòl a excavar

5.2.4 Mesures de prevenció i protecció

Com a criteri general es prioritzarà les proteccions col·lectives en front les individuals. A més, s'hauran de mantenir en bon estat de conservació els medis auxiliars, la maquinària i les eines de treball. D'altra banda els medis de protecció hauran d'estar homologats segons la normativa vigent.

Tanmateix, les mesures relacionades s'hauran de tenir en compte pels previsibles treballs posteriors (reparació, manteniment...).

MESURES DE PROTECCIÓ COL·LECTIVA

- Organització i planificació dels treballs per evitar interferències entre les diferents feines i circulacions dins l'obra.
- Senyalització de les zones de perill.
- Preveure el sistema de circulació de vehicles i la seva senyalització, tant a l'interior de l'obra com en relació amb els vials exteriors.
- Deixar una zona lliure a l'entorn de la zona excavada pel pas de maquinària.
- Immobilització de camions mitjançant falques i/o topalls durant les tasques de càrrega i descàrrega.
- Respectar les distàncies de seguretat amb les instal·lacions existents.
- Els elements de les instal·lacions han d'estar amb les seves proteccions aïllants.
- Fonamentació correcta de la maquinària d'obra.



- Muntatge de grues fet per una empresa especialitzada, amb revisions periòdiques, control de la càrrega màxima, delimitació del radi d'acció, frenada, blocatge, etc.
- Revisió periòdica i manteniment de maquinària i equips d'obra.
- Sistema de rec que impedeixi l'emissió de pols en gran quantitat
- Comprovació de l'adequació de les solucions d'execució a l'estat real dels elements (subsòl, edificacions veïnes).
- Comprovació d'apuntalaments, condicions d'entrebats i pantalles de protecció de rases.
- Utilització de paviments antilliscants.
- Col·locació de baranes de protecció en llocs amb perill de caiguda.
- Col·locació de xarxat en forats horitzontals.
- Protecció de forats i façanes per evitar la caiguda d'objectes (xarxes, lones).
- Ús de canalitzacions d'evacuació de runes, correctament instal·lades.
- Ús d'escaleres de mà, plataformes de treball i bastides.
- Col·locació de plataformes de recepció de materials en plantes altes.

MESURES DE PROTECCIÓ INDIVIDUAL

- Utilització de carretes i ulleres homologades contra la pols i/o projecció de partícules.
- Utilització de calçat de seguretat.
- Utilització de casc homologat.
- A totes les zones elevades on no hi hagi sistemes fixes de protecció caldrà establir punts d'ancoratge segurs per poder subjectar-hi el cinturó de seguretat homologat, la utilització del qual serà obligatòria.
- Utilització de guants homologats per evitar el contacte directe amb materials agressius i minimitzar el risc de tall i punxades.
- Utilització de protectors auditius homologats en ambients excessivament sorollosos.
- Utilització de mandils.
- Sistemes de subjecció permanent i de vigilància per més d'un operari en els treballs amb perill d'intoxicació. Utilització d'equips de subministrament d'aire

MESURES DE PROTECCIÓ A TERCERS

- Tancament, senyalització i enllumenat de l'obra. Cas que el tancament envaeixi la calçada s'ha de preveure un passadís protegit pel pas de vianants.
- El tancament ha d'impedir que persones alienes a l'obra puguin entrar.
- Preveure el sistema de circulació de vehicles tant a l'interior de l'obra com en relació amb els vials exteriors.
- Immobilització de camions mitjançant falques i/o topalls durant les tasques de càrrega i descàrrega.
- Comprovació de l'adequació de les solucions d'execució a l'estat real dels elements (subsòl, edificacions veïnes).
- Protecció de forats i façanes per evitar la caiguda d'objectes (xarxes, lones)

5.2.5 Primers auxilis

Es disposarà d'una farmaciola amb el contingut de material especificat a la formativa vigent. S'informarà a l'inici de l'obra, de la situació dels diferents centres mèdics als quals s'hauran de traslladar els accidentats. És convenient disposar a l'obra i en lloc ben visible, d'una llista amb els telèfons i adreces dels centres assignats per a urgències, ambulàncies, taxis, etc. per garantir el ràpid trasllat dels possibles accidentats.



6 ESTUDI DE GESTIÓ DE RESIDUS

MINIMITZACIÓ

- 1.- S'ha previst reutilitzar en obra parts dels materials que es rellenen.
2.- S'han optimitzat les seccions resistents de pilars, pilares, formants, etc.
3.- L'adquisició de ferralla i l'entorn, genera un estalvi de moviment de terres.
4.- El sistema constructiu es industrialitzat i prefabricat: es munta en obra sense generar grans residus.

UNITS DE CONCRETIO REUTILITZABLES

Table with columns for material types (e.g., Fulla en bigues reutilitzables, Fulla en llobes, formes, etc.), quantity, and volume. Total volume is 13.8 m³.

GENI (obra)

Table showing excavation/movements and volumes for different types of earth (e.g., Terres, Excavació / Mov. terres, m³ (+/-%), etc.). Total volume is 0.00 m³.

SEPARACIÓ DE RESIDUS A OBRA. Col·lecció individualitzada en les fraccions següents si la generació per cadascú d'ells d'una separació és superior de ...

Table detailing waste separation by material type (e.g., Acords, relets i ceràmics, Metalls, Vidres, Plàstic i cartó, etc.) and the corresponding waste management action (e.g., no, sí, específic).

* Dins els residus especials hi ha fraccions de materials que contenen metalls pesants, fertilitzants, pèrfums, dissenyadors, etc. i els materials que s'ha d'establir com a residus per separat, tot i ser altament susceptibles de ser presents a l'obra si es separen i busquen a part de la resta de residus.

Magari no ser obligada per tots els tipus de residus, s'han previst operacions de cribat i recollida selectiva dels residus a l'obra en conculcat o espais reservats per aquests residus.

Summary table for waste management actions (e.g., Contenedor per Formigó, Contenedor per Cultius, etc.) with 'sí' or 'no' indicators.

AVALUACIÓ I CARACTERÍSTIQUES DELS RESIDUS

Table listing materials (e.g., gravat i terra compactada, argiles, ferra, etc.), their quantity (Pes), and volume (Volum).

Tipus de residu

Table with columns for 'no es considera residu' and 'és residu' (abonador, abonador).

Residus d'edificació

Table listing construction waste (e.g., obra de fàbrica, forjats, perfils, etc.) with quantity, weight, and volume.

Residus de construcció

Table listing construction waste (e.g., sobrament d'execució, obra de fàbrica, forjats, etc.) with quantity, weight, and volume.

Residus de construcció

Table listing construction waste (e.g., embalatges, plàstics, paper i cartó, etc.) with quantity, weight, and volume.

Diem (obra) quan selecció aquests residus per separat, en qualsevol separació (per separat per evitar que contaminin altres residus).

Table with columns for 'és específic', 'especificar', 'especificar', and 'especificar'.



Codi Segur de Verificació: ada07f41-4c40-40b6-b7a9-3f42948b1775
Origen: Ciutadà
Identificador documento: ES_L01172060_2025_33535948
Data d'impressió: 28/01/2026 14:08:38
Pàgina 35 de 53

SIGNATURES
1.- EDUARD RODERO (R: B65622458), 03/12/2025 15:57
2.- DAVID AGUSTIN (R: B65622458), 03/12/2025 16:18



AJUNTAMENT D'URÚS
Original Comprovi d'autenticitat del document a https://urus.emunicipis.ddgi.cat/OAC/ValidarDoc.jsp - Utilitzi el Codi Segur de Verificació que apareix a la capçalera.

ESTUDI DE GESTIÓ DE RESIDUS
Enderroc, Rehabilitació, permeses, restauracions, rehabilitació

Les operacions destinades a la lita, classificació, transport i disposició dels residus generats a obra s'ajustaran al que determina el Pla de Gestió de Residus elaborat per el Contractista, aprovat per la Direcció Facultativa i acceptat per la Propietat.
Aquest Pla ha estat elaborat en base a l'Estudi de Gestió de Residus, que s'incloïu al projecte.

ESTUDI DE GESTIÓ DE RESIDUS
Enderroc, Rehabilitació, finança

FINANCA
BANCA MUNICIPAL SEGONS RICKET Nº 720

Per les característiques del projecte, se com s'executarà l'obra (donades les operacions de minimització d'obres desoltes, el càlcul inicial de generació de residus, a efectes del càlcul de la finança, i estimo que es pota reduir en un percentatge del:

Table with 2 columns: Previsió inicial del Estudi, Previsió final de l'Estudi. Rows include total reconstrucció (euros), total contractació (euros), and total contractació (percentatge).

Si per les previsions del Pla de gestió de residus (que ha d'elaborar el contractista), es modifiquen les previsions de desoltes, es calcula inicial de generació de residus, a efectes del càlcul de la finança, i estimo que es pota reduir en un percentatge del:

L'Ajuntament d'ús: Viabilitat del Projecte

Table with 2 columns: Càlcul de la finança, FIS TOTAL DELS RESIDUS. Rows include Rendiu d'execució, Rendiu de contractació, and total finança.

* Financer les dades dels l'obres i contractació de la Previsió final de l'Estudi (aportat suspensiu)

** Finança mínima 100€



Codi Segur de Verificació: ada07f41-4c40-40b6-b7a9-3f42948b1775
Origen: Ciutadà
Identificador documento: ES_L01172060_2025_33535948
Data d'impressió: 28/01/2026 14:08:38
Pàgina 36 de 53

SIGNATURES
1.- EDUARD RODERO (R: B65622458), 03/12/2025 15:57
2.- DAVID AGUSTIN (R: B65622458), 03/12/2025 16:18



AJUNTAMENT D'URÚS
Original Comprovi l'autenticitat del document a <https://urus.emunicipis.ddgi.cat/OAC/ValidarDoc.jsp> - Utilitzi el 'Codi Segur de Verificació' que apareix a la capçalera.

7 PRESSUPOST



Desembre 2025

X2025000149 Entenec de Cal Salarich del municipi d'Urús

Projecte Executiu

25019

Codi Segur de Verificació:
ada07f41-4c40-40b6-b7a9-3f42948b1775
Origen: Ciutadà
Identificador documento: ES_L01172060_2025_33535948
Data d'impressió: 28/01/2026 14:08:38
Pàgina 37 de 53

SIGNATURES
1.- EDUARD RODERO (R: B65622458), 03/12/2025 15:57
2.- DAVID AGUSTIN (R: B65622458), 03/12/2025 16:18



Projecte d'enderroc d'edificació existent a C/à Scharich

AMIDAMENTS

Data: 01/12/25

Pàg.: 1

Obra 01 PRESSUPOST 25019
Capítol 01 ENDERROC

NUM. CODI UA DESCRIPCIÓ

1 P21104KWL u

Enderroc complet d'edificació alçada de més de 250 m3 de volum aparent de 8 a 10 m d'alçada sense estructures de formants, amb milers manuals i mecànics i càrrega mecànica de una sobre cantó o cantonada. Inclou tots els treballs auxiliars formatos d'elements necessaris per l'execució dels treballs i/o qualsevol altre treball complementari.

Inclou totes les mesures de seguretat necessàries, d'acord amb l'EGSS i les indicacions de la direcció facultativa, així com totes les necessàries segons la normativa vigent, inclouent proteccions individuals, col·lectives, formatio, etc. Inclou els costos previs de carterella, amb la seva aplicació d'avis dels treballs a usuaris, seva aplicació de qualsevol tipus afectació directa i indirecta, a realitzar per l'empresa adjudicatària de les obres. També inclou la seva aplicació i l'indicació de l'ús de tanques (tanques, cons, new jersys, etc) i afectació a la circulació o reserva d'espai.

Inclou la gestió de residus, classificació, transport i dipòsit a gestor autoritzat.

Num.	Text	Tipus	[C]	[D]	[E]	[F]	TOTAL Família
1	Enderroc complet		1,000				1,000 C#D#E#F#

TOTAL AMIDAMENT

1,000

Projecte d'enderroc d'edificació existent a C/à Scharich

PRESSUPOST

Data: 01/12/25

Pàg.: 1

Obra 01 Pressupost 25019
Capítol 01 ENDERROC

NUM. CODI UA DESCRIPCIÓ PREU AMIDAMENT IMPORT

1 P21104KWL u

Enderroc complet d'edificació alçada de més de 250 m3 de volum aparent de 8 a 10 m d'alçada, sense estructures de formants, amb milers manuals i mecànics i càrrega mecànica de una sobre cantó o cantonada.

Inclou tots els treballs auxiliars, formatos d'elements necessaris per l'execució dels treballs i/o qualsevol altre treball complementari.

Inclou totes les mesures de seguretat necessàries, d'acord amb l'EGSS i les indicacions de la direcció facultativa, així com totes les necessàries segons la normativa vigent, inclouent proteccions individuals, col·lectives, formatio, etc. Inclou els costos previs de carterella, amb la seva aplicació d'avis dels treballs a usuaris, seva aplicació de qualsevol tipus afectació directa i indirecta, a realitzar per l'empresa adjudicatària de les obres. També inclou la seva aplicació i l'indicació de l'ús de tanques (tanques, cons, new jersys, etc) i afectació a la circulació o reserva d'espai.

Inclou la gestió de residus, classificació, transport i dipòsit a gestor autoritzat.
(P = 1)

TOTAL Capítol

01,01

33.500,00

EUR

EUR



Codi Segur de Verificació: ada07f41-4c40-40b6-b7a9-3f42948b1775
Origen: Ciutadà
Identificador documento: ES_L01172060_2025_33535948
Data d'impressió: 28/01/2026 14:08:38
Pàgina 38 de 53

SIGNATURES
1.- EDUARD RODERO (R: B65622458), 03/12/2025 15:57
2.- DAVID AGUSTIN (R: B65622458), 03/12/2025 16:18



Projecte d'enderroc d'edificació existent a Cal Salariach

RESUM DE PRESSUPOST

Data: 01/12/25

Pàg: 1

NIVELL 2 : Capital		Import
Capital	01,01	33.500,00
Obra	01	33.500,00
Enderroc		33.500,00
Pressupost 25019		33.500,00
NIVELL 1 : Obra		33.500,00
Obra		Import
01	Pressupost 25019	33.500,00
		33.500,00

Projecte d'enderroc d'edificació existent a Cal Salariach

PRESSUPOST D'EXECUCIÓ PER CONTRACTE

Pàg: 1

PRESSUPOST D'EXECUCIÓ MATERIAL	33.500,00
13 % Despeses Generals SOBRE 33.500,00	4.356,00
6 % Benefici Industrial SOBRE 33.500,00	2.010,00
Subtotal	39.865,00

21 % IVA SOBRE 39.865,00	8.371,65
TOTAL PRESSUPOST PER CONTRACTE	€ 48.236,65

Aquest pressupost d'execució per contracte puja a

(QUARANTA-VUIT MIL DOS-CENTS TRENTA-SIS EUROS AMB SEIXANTA-CINC CENTIMS)

euros



Codi Segur de Verificació:
ada07f41-4c40-40b6-b7a9-3f42948b1775
Origen: Ciutadà
Identificador documento: ES_L01172060_2025_33535948
Data d'impressió: 28/01/2026 14:08:38
Pàgina 39 de 53

SIGNATURES

1.- EDUARD RODERO (R: B65622458), 03/12/2025 15:57
2.- DAVID AGUSTIN (R: B65622458), 03/12/2025 16:18



AJUNTAMENT D'URÚS
Original Comprovi l'autenticitat del document a <https://urus.emunicipis.ddgi.cat/OAC/ValidarDoc.jsp> - Utilitzi el Codi Segur de Verificació que apareix a la capçalera.

8 PLÀNOLS



Desembre 2025

X2025000149. Entenec de Cal Salarich del municipi d'Urús

Projecte Executiu

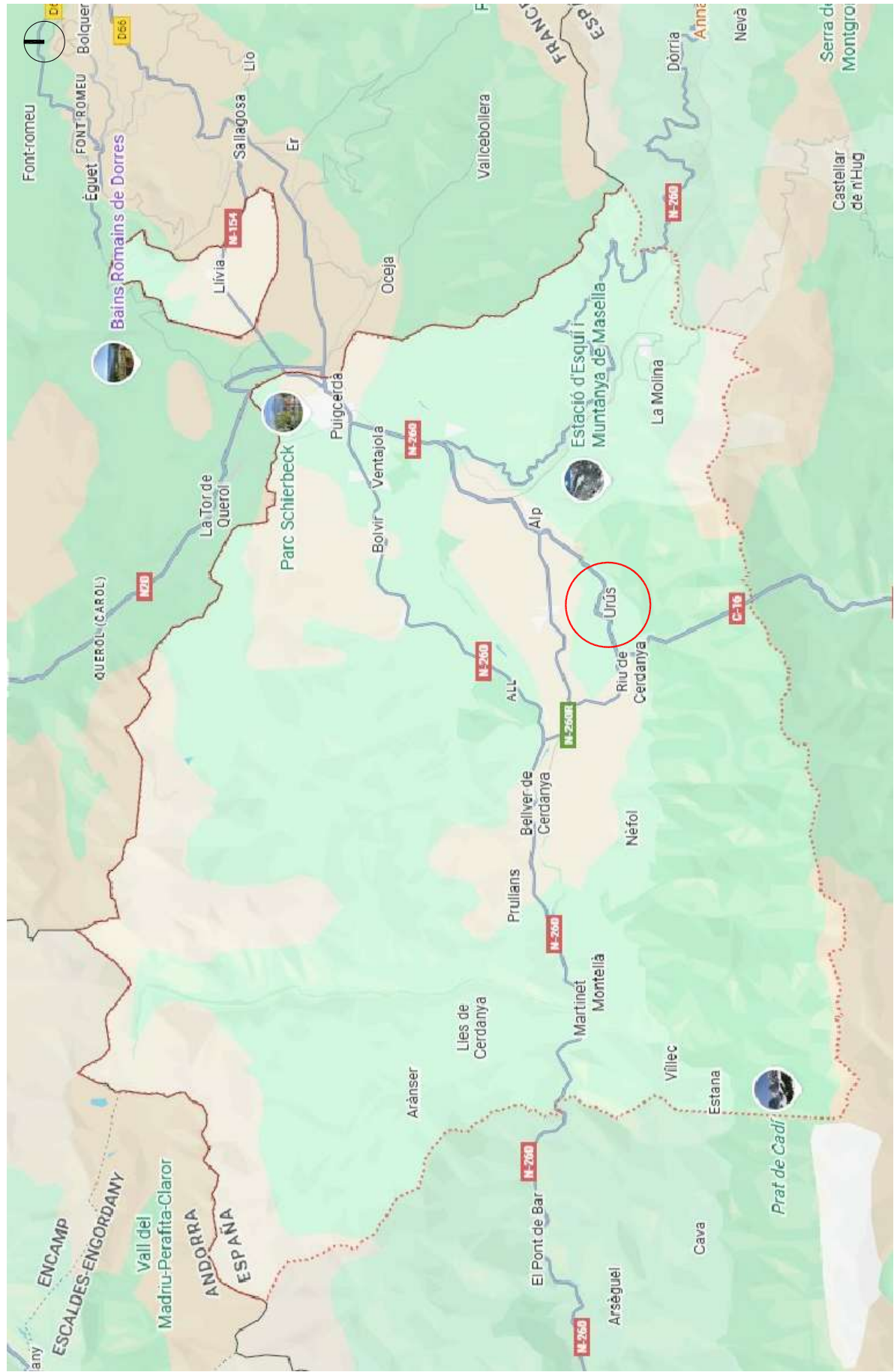
25019

Codi Segur de Verificació: ada07f41-4c40-40b6-b7a9-3f42948b1775
Origen: Ciutadà
Identificador document: ES_L01172060_2025_33535948
Data d'impressió: 28/01/2026 14:08:38
Pàgina 40 de 53

SIGNATURES
1.- EDUARD RODERO (R: B65622458), 03/12/2025 15:57
2.- DAVID AGUSTIN (R: B65622458), 03/12/2025 16:18



AJUNTAMENT D'URÚS
Original Comprovi l'autenticitat del document a <https://urus.emunicipis.ddgi.cat/OAC/ValidarDoc.jsp> - Utilitzi el 'Codi Segur de Verificació' que apareix a la capçalera.



PROMOTOR Ajuntament d'Urús c/ Sant Climent núm. 3 17558 Urús	PROJECTISTA Eduard Roderó i López Arquitecte i arq. tècnic David Agustín Parob Arquitecte i arq. tècnic 	PROJECTE PROJECTE EXECUTIU DE L'ENDERROC DE CAL SALARICH expedient: X2025000149	TÍTOL DEL PLÀNOL SITUACIÓ	DATA 12/2025 ESCALA s/e
--	--	--	-------------------------------------	--

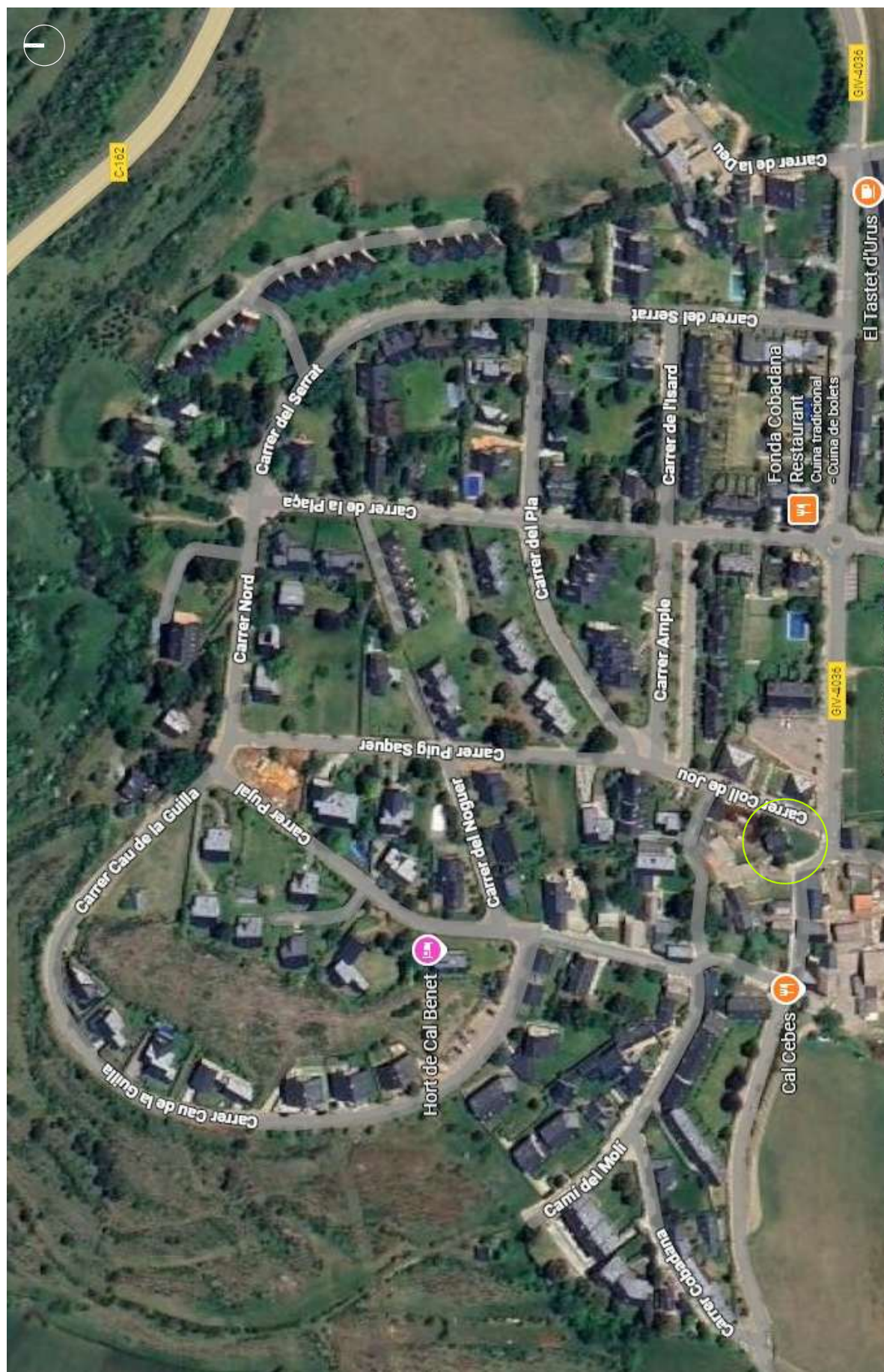
A01

Codi Segur de Verificació:
ada07f41-4c40-40b6-b7a9-3f42948b1775
Origen: Ciutadà
Identificador document: ES_L01172060_2025_33535948
Data d'impressió: 28/01/2026 14:08:38
Pàgina 41 de 53

SIGNATURES
1.- EDUARD RODERO (R: B65622458), 03/12/2025 15:57
2.- DAVID AGUSTIN (R: B65622458), 03/12/2025 16:18



AJUNTAMENT D'URÚS
Original Comprova l'autenticitat del document a <https://urus.emunicipis.ddgi.cat/OAC/ValidarDoc.jsp> - Utilitzi el 'Codi Segur de Verificació' que apareix a la capçalera.



DATA
12/2025

ESCOLA
S/é

TÍTOL DEL PLÀNOL
EMPLAÇAMENT

PROJECTE
PROJECTE EXECUTIU DE L'ENDERROC DE CAL SALARIÇH

expedient: X20250001149

PROJECTISTA

Eduard Roderó i López
Arquitecte i arq. tècnic
David Agustín Pardo
Arquitecte i arq. tècnic

PROMOTOR
Ajuntament d'Urús
c/ Sant Climent núm. 3
17558 Urús

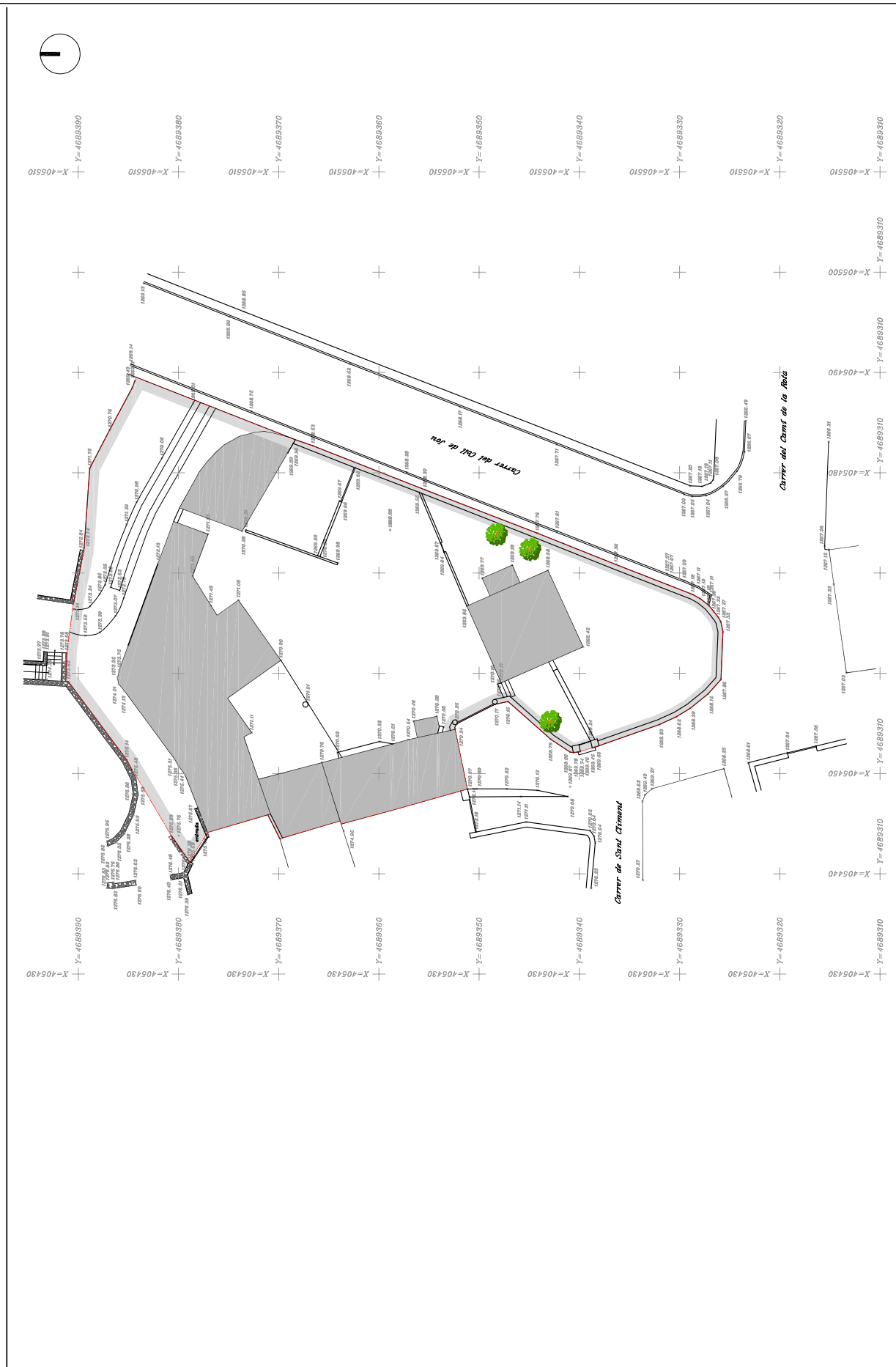


Codi Segur de Verificació: ada07f41-4c40-40b6-b7a9-3f42948b1775
Origen: Ciutadà
Identificador document: ES_L01172060_2025_33535948
Data d'impressió: 28/01/2026 14:08:38
Pàgina 42 de 53

SIGNATURES
1.- EDUARD RODERO (R: B65622458), 03/12/2025 15:57
2.- DAVID AGUSTIN (R: B65622458), 03/12/2025 16:18



AJUNTAMENT D'URÚS
Original Comprovi i autenticitat del document a https://urus.emunicipis.ddgi.cat/OAC/ValidarDoc.jsp - Utilitzi el 'Codi Segur de Verificació' que apareix a la capçalera.



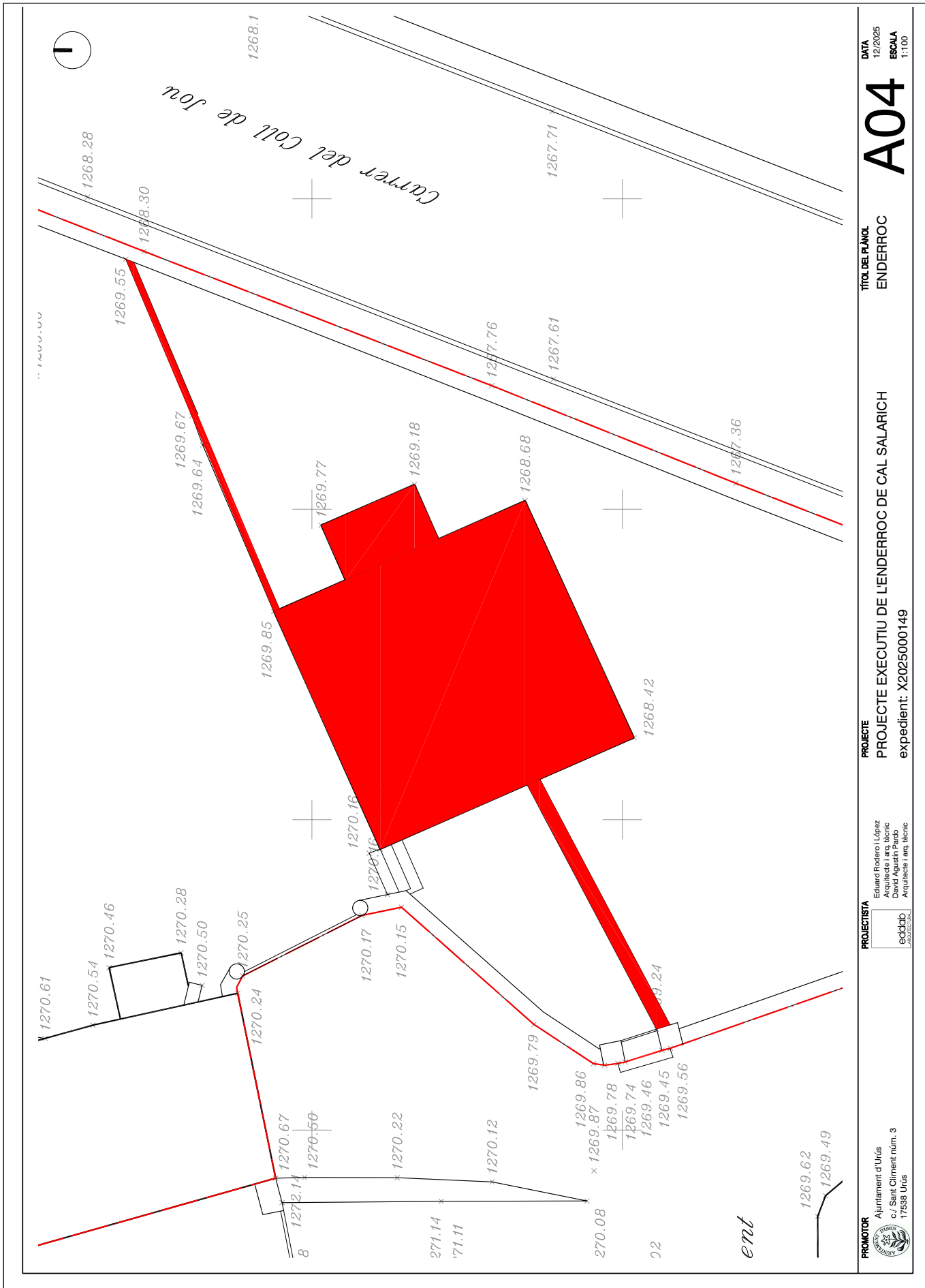
PROMOTOR: Ajuntament d'Urús, c/ Sant Climent núm. 3, 17538 Urús
PROJECTISTA: eddob, ARQUITECTES
PROJECTE: PROJECTE EXECUTIU DE L'ENDERROC DE CAL SALARICH, expedient: X20250001149
TÍTOL DEL PLÀNOL: TOPOGRÀFIC, ESTAT ACTUAL
DATA: 12/2025, ESCALA: 1:333
A03

Codi Segur de Verificació:
ada07f41-4c40-40b6-b7a9-3f42948b1775
Origen: Ciutadà
Identificador document: ES_L01172060_2025_33535948
Data d'impressió: 28/01/2026 14:08:38
Pàgina 43 de 53

SIGNATURES
1.- EDUARD RODERO (R: B65622458), 03/12/2025 15:57
2.- DAVID AGUSTIN (R: B65622458), 03/12/2025 16:18



AJUNTAMENT D'URÚS
Original Comprovi i autenticitat del document a <https://urus.emunicipis.ddgi.cat/OAC/ValidarDoc.jsp> - Utilitzi el Codi Segur de Verificació que apareix a la capçalera.



DATA 12/2025
ESCALA 1:100

A04

TÍTOL DEL PLÀNOL
ENDERROC

PROJECTE
PROJECTE EXECUTIU DE L'ENDERROC DE CAL SALARICH
expedient: X2025000149

PROJECTISTA

Eduard Roderó i López
Arquitecte i arq. tècnic
David Agustín Pardo
Arquitecte i arq. tècnic



PROMOTOR

Ajuntament d'Urús
c/ Sant Climent núm. 3
17558 Urús

ent

Codi Segur de Verificació:

ada07f41-4c40-40b6-b7a9-3f42948b1775

Origen: Ciutadà

Identificador documento: ES_L01172060_2025_33535948

Data d'impressió: 28/01/2026 14:08:38

Pàgina 44 de 53

SIGNATURES

1.- EDUARD RODERO (R: B65622458), 03/12/2025 15:57

2.- DAVID AGUSTIN (R: B65622458), 03/12/2025 16:18



AJUNTAMENT D'URÚS
Original Comprovi l'autenticitat del document a <https://urus.emunicipis.ddgi.cat/OAC/ValidarDoc.jsp> - Utilitzi el Codi Segur de Verificació que apareix a la capçalera.

9 FOTOGRAFIES



Desembre 2025

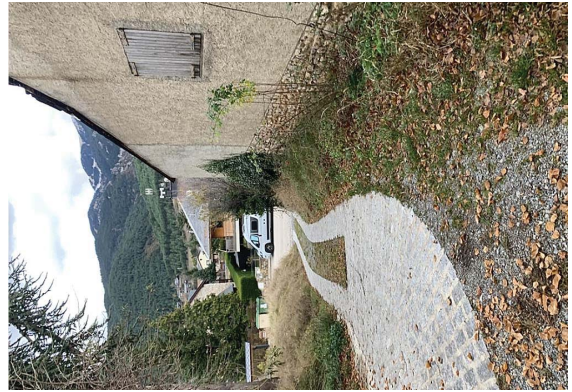
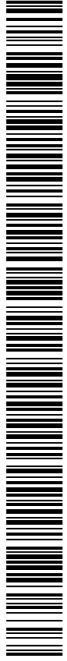
X2025000149 Entenec de Cal Salarich del municipi d'Urús

Projecte Executiu

25019

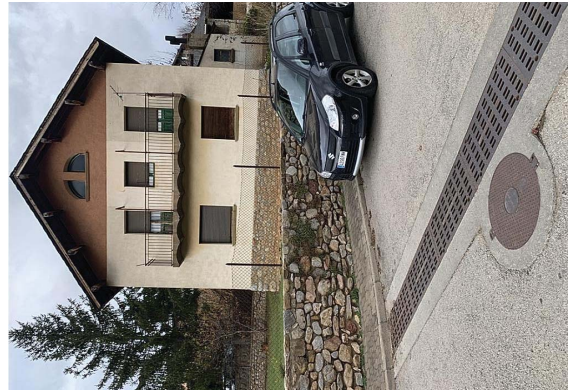
Codi Segur de Verificació:
ada07f41-4c40-40b6-b7a9-3f42948b1775
Origen: Ciutadà
Identificador document: ES_L01172060_2025_33535948
Data d'impressió: 28/01/2026 14:08:38
Pàgina 45 de 53

SIGNATURES
1.- EDUARD RODERO (R: B65622458), 03/12/2025 15:57
2.- DAVID AGUSTIN (R: B65622458), 03/12/2025 16:18



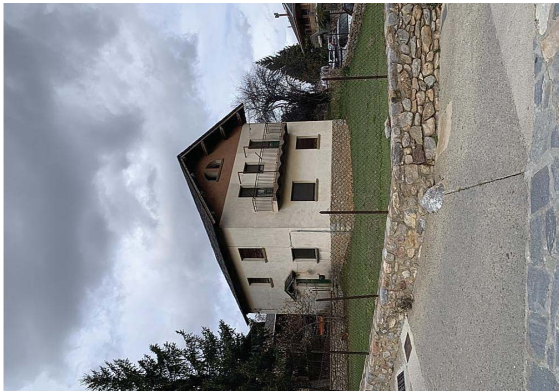
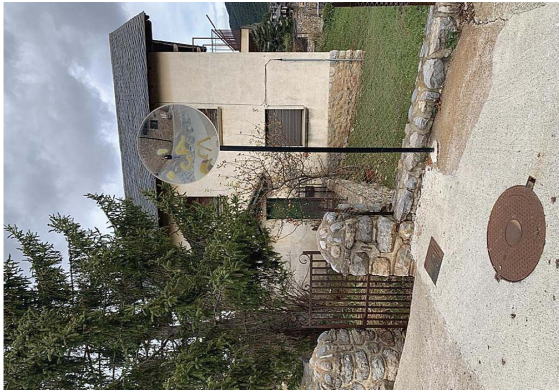
Codi Segur de Verificació:
ada07f41-4c40-40b6-b7a9-3f42948b1775
Origen: Ciutadà
Identificador document: ES_L01172060_2025_33535948
Data d'impressió: 28/01/2026 14:08:38
Pàgina 46 de 53

SIGNATURES
1.- EDUARD RODERO (R: B65622458), 03/12/2025 15:57
2.- DAVID AGUSTIN (R: B65622458), 03/12/2025 16:18



Codi Segur de Verificació:
ada07f41-4c40-40b6-b7a9-3f42948b1775
Origen: Ciutadà
Identificador document: ES_L01172060_2025_33535948
Data d'impressió: 28/01/2026 14:08:38
Pàgina 47 de 53

SIGNATURES
1.- EDUARD RODERO (R: B65622458), 03/12/2025 15:57
2.- DAVID AGUSTIN (R: B65622458), 03/12/2025 16:18



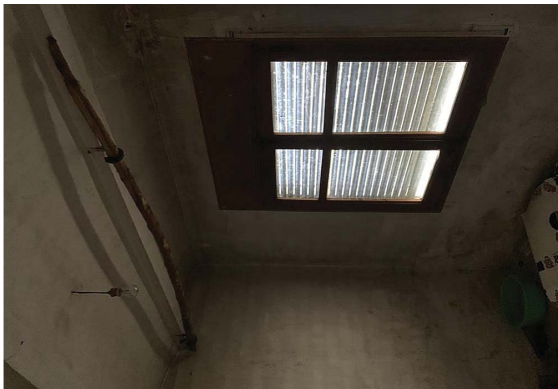
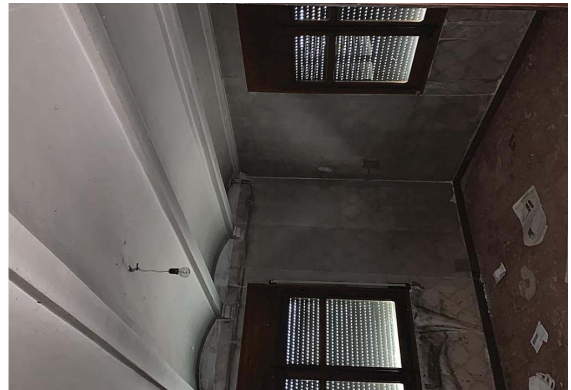
Codi Segur de Verificació:
ada07f41-4c40-40b6-b7a9-3f42948b1775
Origen: Ciutadà
Identificador document: ES_L01172060_2025_33535948
Data d'impressió: 28/01/2026 14:08:38
Pàgina 48 de 53

SIGNATURES
1.- EDUARD RODERO (R: B65622458), 03/12/2025 15:57
2.- DAVID AGUSTIN (R: B65622458), 03/12/2025 16:18



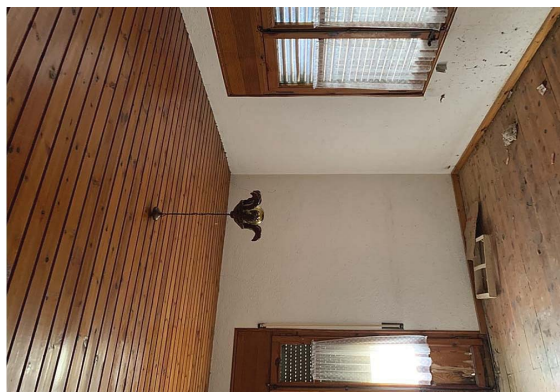
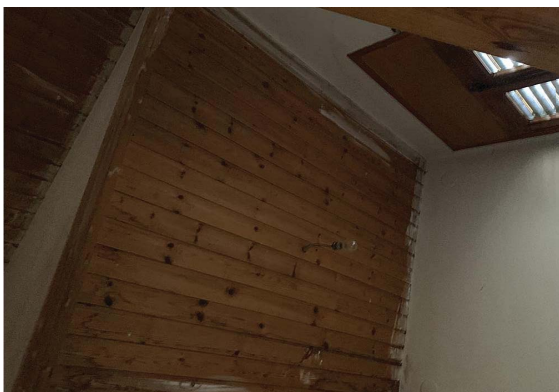
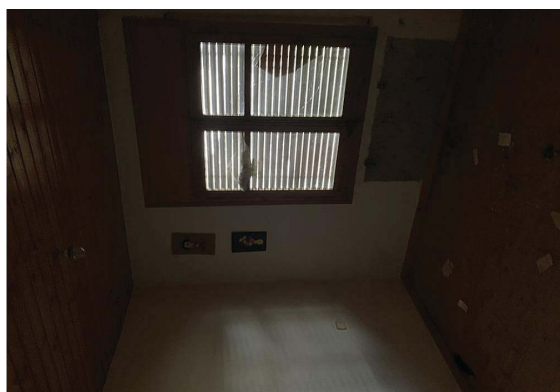
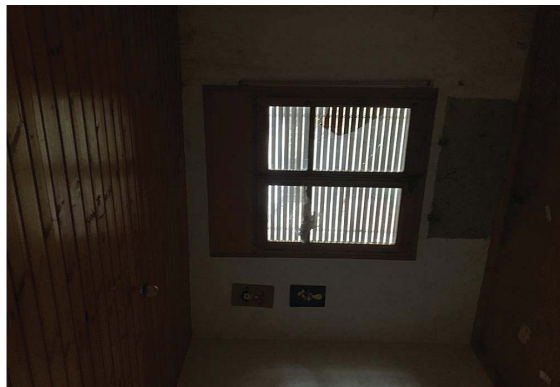
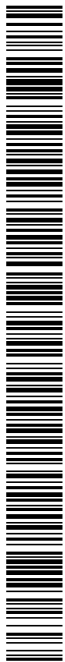
Codi Segur de Verificació:
ada07f41-4c40-40b6-b7a9-3f42948b1775
Origen: Ciutadà
Identificador document: ES_L01172060_2025_33535948
Data d'impressió: 28/01/2026 14:08:38
Pàgina 49 de 53

SIGNATURES
1.- EDUARD RODERO (R: B65622458), 03/12/2025 15:57
2.- DAVID AGUSTIN (R: B65622458), 03/12/2025 16:18



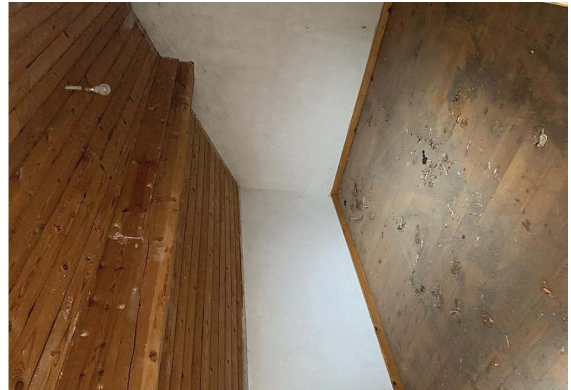
Codi Segur de Verificació: ada07f41-4c40-40b6-b7a9-3f42948b1775
Origen: Ciutadà
Identificador document: ES_L01172060_2025_33535948
Data d'impressió: 28/01/2026 14:08:38
Pàgina 50 de 53

SIGNATURES
1.- EDUARD RODERO (R: B65622458), 03/12/2025 15:57
2.- DAVID AGUSTIN (R: B65622458), 03/12/2025 16:18



Codi Segur de Verificació:
ada07f41-4c40-40b6-b7a9-3f42948b1775
Origen: Ciutadà
Identificador document: ES_L01172060_2025_33535948
Data d'impressió: 28/01/2026 14:08:38
Pàgina 51 de 53

SIGNATURES
1.- EDUARD RODERO (R: B65622458), 03/12/2025 15:57
2.- DAVID AGUSTIN (R: B65622458), 03/12/2025 16:18

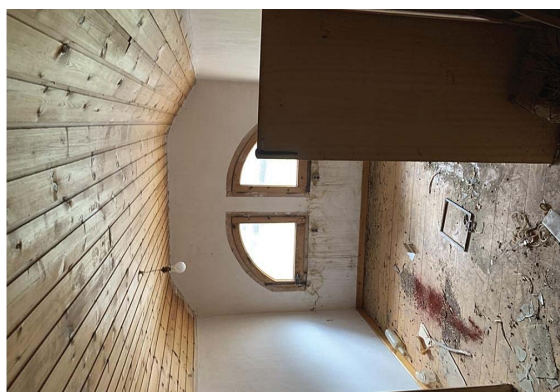
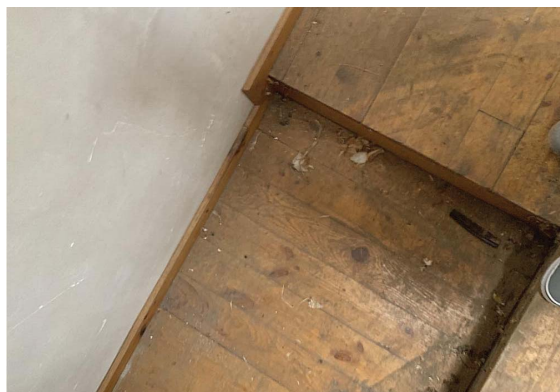
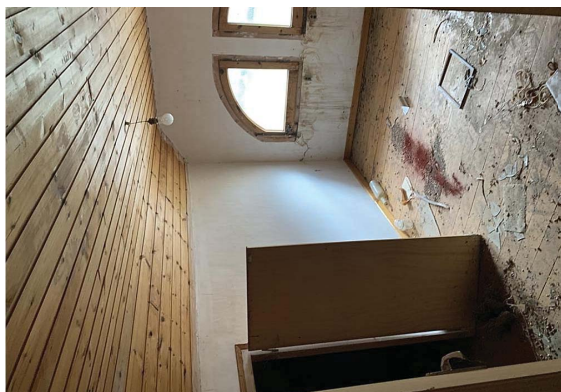


Codi Segur de Verificació:
ada07f41-4c40-40b6-b7a9-3f42948b1775
Origen: Ciutadà
Identificador document: ES_L01172060_2025_33535948
Data d'impressió: 28/01/2026 14:08:38
Pàgina 52 de 53

SIGNATURES
1.- EDUARD RODERO (R: B65622458), 03/12/2025 15:57
2.- DAVID AGUSTIN (R: B65622458), 03/12/2025 16:18



AJUNTAMENT D'URÚS
Original Comprovi l'autenticitat del document a <https://urus.emunicipis.ddgi.cat/OAC/ValidarDoc.jsp> - Utilitzi el 'Codi Segur de Verificació' que apareix a la capçalera.



Codi Segur de Verificació: ada07f41-4c40-40b6-b7a9-3f42948b1775
Origen: Ciutadà
Identificador documento: ES_L01172060_2025_33535948
Data d'impressió: 28/01/2026 14:08:38
Pàgina 53 de 53

SIGNATURES
1.- EDUARD RODERO (R: B65622458), 03/12/2025 15:57
2.- DAVID AGUSTIN (R: B65622458), 03/12/2025 16:18



AJUNTAMENT D'URÚS
Original Comprovi l'autenticitat del document a <https://urus.emunicipis.ddgi.cat/OAC/ValidarDoc.jsp> - Utilitzi el 'Codi Segur de Verificació' que apareix a la capçalera.

Tot el que s'estableix en aquest document, queda signat per tal de certificar la seva validesa i autenticitat.

Vilafranca del Penedès, a desembre de 2025

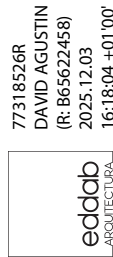
43532350C
EDUARD RODERO
(R: B65622458)
2025.12.03
15:57:28 +01'00'



Eduard Roderó i López

Arquitecte i arquitecte tècnic

77318526R
DAVID AGUSTIN
(R: B65622458)
2025.12.03
16:18:04 +01'00'



David Agustín Pardo

Arquitecte i arquitecte tècnic

