

Pla d'Ordenació Urbanística Municipal d'Alp
Catàleg de Béns Protegits - Memòria informativa i justificativa

Aprovació inicial

Tardor 2022



Ajuntament Alp

**col·lectiu
ccrs**

EQUIP REDACTOR:**COL-LECTIU CCRS**

David Barreto Expósito, arquitecte, màster en urbanisme i en SIG (co-direcció dels treballs)
Gara Barreto Expósito, graduada en belles arts i màster en producció artística
Sara Batista Hernández, enginyera tècnica industrial
Iago Choi Ko, arquitecte i diplomad en turisme
Júlia Corominas Castiñeira, ambientòloga i màster en SIG
Concepción Fernández López, bromatòloga
Pilar Llop Ripollés, arquitecta paisatgista
Ayoze Martín Castellano, enginyer tècnic d'obres públiques
Marta Molins Paronella, advocadessa, postgraus en direcció mediambiental i en dret urbanístic
Sandra Núñez Malavé, arquitecta, màster en projectació urbanística i en polítiques de sòl i desenvolupament urbà sostenible i postgraus en SIG (co-direcció dels treballs)
Martín Portilla Cardona, enginyer agroambiental i del paisatge
Lorenzo Quesada Ruiz, doctor geògraf i màster en SIG
Joaquim Sabaté Bel, doctor arquitecte i economista, assessor
Gloria Sabaté Fernández, arquitecta
Xavier Seguí Garriga, arquitecte
Cristina Seseras López, gestió administrativa
Omar Sosa Garcia, doctor arquitecte (co-direcció dels treballs)
Pedro José Sosa Ramos, sociòleg
Alberto Zaragoza I Talamantes, arquitecte i màster en projectació urbanística (co-direcció dels treballs)

DESTINATARI:**Ajuntament Alp****AJUNTAMENT D'ALP**

Sr. Carles Adserà Guillen - alcalde
Sra. Maria Tiana Belil - regidora d'urbanisme

ÍNDEX

1. Catàleg de Béns Protegits	7
1.1 Introducció	7
1.2 Marc legal i normatiu de referència	10
1.2.1 Legislació estatal	10
1.2.2 Legislació autonòmica	11
1.3 Contingut d'aquest Catàleg	14
1.4 Metodologia	14
1.5 Adaptació a la cartografia base	15
1.5.1 Tipologies	17
1.6 Model de fitxa	20
1.6.1 Identificació	20
1.6.2 Localització	20
1.6.3 Protecció	21
1.6.4 Descripció	23
1.6.5 Documentació i referències bibliogràfiques	23
1.6.6 Documentació gràfica	23
1.7 Estructura de la taula d'atributs de la informació gràfica	24
1.8 Àmbit d'Interès Arquitectònic	26
1.9 Estudi De Tipologies Edificatòries D'habitatges	29
1.9.1 Habitatge unifamiliar entre mitgeres	29
1.9.2 Habitatge plurifamiliar entre mitgeres	29
1.9.3 Habitatge unifamiliar aïllat	29
1.9.4 Les masades cerdanes	29
ANNEX. Llistat General de Béns Protegits	33

1. CATÀLEG DE BÉNS PROTEGITS

1.1 INTRODUCCIÓ

El present Catàleg inclou tots els béns que el POUM d'Alp recull i destaca com a representatius del patrimoni arquitectònic, històric, urbanístic i ambiental del municipi, així com les àrees arqueològiques. Es fonamenta en criteris de desenvolupament urbanístic sostenible, basats en la utilització racional del territori i del medi ambient.

Aquest concepte, definit en l'article 3 de la Llei d'urbanisme¹ (en endavant TRLUC) "comporta conjuminar les necessitats de creixement amb la preservació dels recursos naturals i dels valors paisatgístics, arqueològics, històrics i culturals".

No es tracta de primera mesura en aquest sentit, doncs s'han fet ja esforços impor-

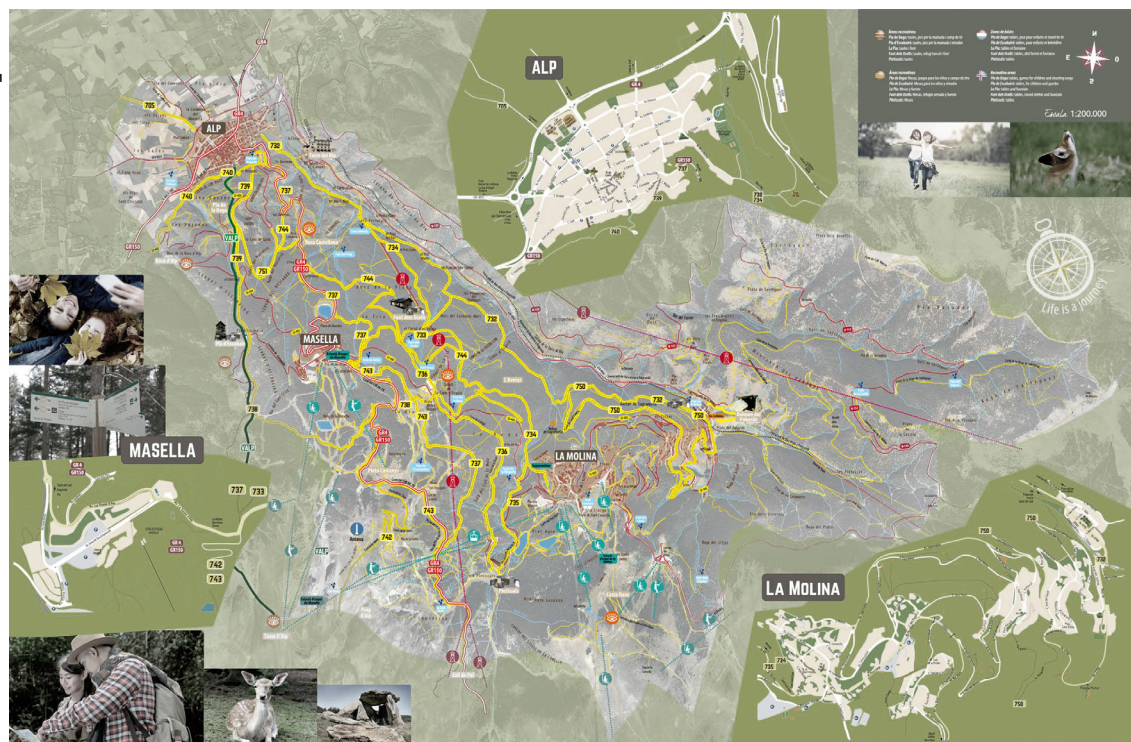
tants per a defensar el seu patrimoni, i estudiosos i institucions han impulsat inventaris i catàlegs previs, que son la base d'aquest. A més s'inclouen aquells béns que figuren en els inventaris del Departament de Cultura (béns culturals d'interès nacional, local i espais de protecció arqueològica), així com els protegits per altres mesures sectorials (Pla especials) o per iniciativa municipal o comarcal.

Es tracta però, d'un significatiu pas endavant en una llarga sèrie d'iniciatives, al vincular el reconeixement del patrimoni a la protecció del mateix a través del planejament. S'obre així un camí important per a impulsar una més efectiva posada en valor dels recursos patrimonials, per a generar recursos i reinvertir en la seva preservació i millora.

D'acord amb l'article 59 del TRLUC, el Catàleg de béns ha de formar part de la documentació del POUM. Aquest

¹ - Text Refós de la Llei d'Urbanisme de Catalunya, Llei 3/2012, del 22 de febrer, de modificació del Text refós aprovat pel Decret legislatiu 1/2010, de 3 d'agost, i per la Llei 7/2011, del 27 de juliol, de mesures fiscals i financeres





Mapa de senders d'Alp

Font:

www.cerdanya.org

Catàleg haurà de tenir en compte les determinacions de la Llei 9/1993 de setembre de Patrimoni Cultural Català (en endavant LPCC).

Amb l'objectiu de vetllar per la integritat del patrimoni cultural català, tant públic com privat, i per la protecció, la conservació, l'acreciment, la difusió i el foment d'aquest patrimoni, es redacta aquest Catàleg de béns protegits en compliment al que s'estableix en l'article 3 de la LPCC.

D'acord amb les *Directrius de Contingut per als Catàlegs de Béns Protegits i Plans Especials de Protecció* de la Generalitat de Catalunya, aquest Catàleg es basa en els criteris de sistematització tal com s'estableixen en els seus capítols i annexos.

Aquestes directrius constitueixen el marc operatiu per al desenvolupament del Catàleg urbanístic, amb l'objectiu de la detecció dels valors del municipi, la determinació del grau de protecció dels béns i les mesures per intervenir-hi.

S'ha procurat refundre en un sol document les determinacions dels següents instruments:

- Registre de Béns Culturals declarats d'Interès Nacional (BCIN) del Departament de Cultura de Catalunya.
- Béns Cultural d'Interès Local (BCIL) inclosos en el Catàleg del Patrimoni Cultural Català del Departament de Cultura de Catalunya.
- Inventari del Patrimoni Arqueològic i Paleontològic de Catalunya.
- Inventari del Patrimoni Arquitectònic de Catalunya.
- Inventari del Patrimoni Etnològic de Catalunya.
- Béns inclosos en l'inventari de l'eGIP-CI (e-Gestió Integral del Patrimoni Cultural Immoble) del Departament de Cultura de la Generalitat
- Llistat d'elements catalogats del Pla Intermunicipal Coordinador de la Cerdanya de 1985 i el Text Refós de la Normativa Urbanística de la Cerdanya del 2005
- Pla d'Ordenació Urbanística Municipal d'Alp del 2009 (no aprovat definitivament)

- Catàleg de paisatge de l'Alt Pirineu i Aran
- Catàleg de boscos d'Utilitat Pública (CUP)
- Els Inventaris d'espais d'interès geològic del Departament de Medi Ambient de la Generalitat de Catalunya.

S'han actualitzat els elements catalogats, atenent a les següents circumstàncies:

- Per noves declaracions o incoacions com Bé Cultural d'Interès Nacional o d'Interès Local.
- Per la inclusió o inici d'incoació d'expedient per a la seva inclusió en els diferents inventaris de patrimoni cultural del Departament de Cultura de la Generalitat de Catalunya.
- Per la modificació de les seves condicions o descatalogació derivada de sentència judicial.
- Per resolucions o informes de l'administració regional competent o de l'Ajuntament d'Alp.
- Per modificacions derivades de l'aplicació directa de la legislació vigent.

- Pel resultat del treball de camp.

9

La redacció del present catàleg s'ha recolzat en la informació cartogràfica, tant actual com històrica de l'Institut Cartogràfic de Catalunya, com el Mapa topogràfic de Catalunya 1:25.000, les orto-fotografies de 1946 (MINISDEF/EA/CECAF 100 cm/px), de 1956 (Vol americà 50 cm/px), 1986 (1:5.000 denominacions de llocs incloses) i vigent, a més del cercador de topònims del visor cartogràfic Vissir3 i les bases cartogràfiques topogràfiques 1:1.000 i 1:5.000; del visor cartogràfic de la Seu Electrònica del Cadastre; i del centre de descàrregues del Centre Nacional d'Informació Geogràfica.

Aquest Catàleg ha permès revisar i actualitzar la relació de béns d'interès del municipi d'Alp, verificant i refonent les dades dels diversos catàlegs vigents i de les diferents fonts d'informació disponibles. D'altra banda ha possibilitat revisar el nivell de protecció dels béns amb protecció urbanística. El Catàleg forma part de la documentació que compon el POUM i la determinació dels béns protegits que inclou es fonamenta en el marc legal urbanístic i sectorial vigent, que es recull a continuació.

Visor cartogràfic de l'ICGC, Vissir3. Ortofoto d'Alp, any 1986

Font: Institut Cartogràfic i Geològic de Catalunya



10 1.2 MARC LEGAL I NORMATIU DE REFERÈNCIA

1.2.1 Legislació estatal

- Llei 33/2015, de 21 de setembre, per la qual es modifica la Llei 42/2007, de 13 de desembre, del patrimoni natural i de la biodiversitat.
- Reial decret legislatiu 7/2015, de 30 d'octubre, pel qual s'aprova el text refós de la Llei de Sòl i Rehabilitació Urbana. En especial els articles 3.2 (Principi de desenvolupament territorial i urbà sostenible) i 20.2 (Criteris bàsics d'utilització del sòl):
 - *art.3.2 En virtut del principi de desenvolupament sostenible, les polítiques a què es refereix l'apartat anterior propicien l'ús racional dels recursos naturals, harmonitzen els requeriments de l'economia, l'ocupació, la cohesió social, la igualtat de tracte i d'oportunitats, la salut i la seguretat de les persones i la protecció del medi ambient, i contribueixen en particular a: a) L'eficàcia de les **mesures de conservació i millora de la natura, la flora i la fauna i de la protecció del patrimoni cultural i del paisatge.** (...)*
 - *art.20.2. Les instal·lacions, construccions i edificacions s'han d'adaptar, en el que és bàsic, a l'ambient en què estiguin situades, i a aquest efecte, en els llocs de **paisatge obert i natural, ja sigui rural o marítim**, o en les perspectives que ofereixin **els conjunts urbans de característiques històric-artístiques, típics o tradicionals**, i en els voltants de les carreteres i camins de trajecte pintoresc, no es permet que la situació, massa, altura dels edificis, murs i tancaments, o la instal·lació d'altres elements, limiti el camp visual per contemplar les bel·leses naturals, trenqui l'harmonia del paisatge o desfiguri la perspectiva pròpia d'aquest.*
- Llei 21/2013, de 9 de desembre, e Avaluació Ambiental (BOE núm. 296, d'11 de desembre de 2013).
- Llei 42/2007, de 13 de desembre, del Patrimoni Natural i de la Biodiversitat (BOE núm. 299, de 14 de desembre de 2007).
- Llei 45/2007, de 13 de desembre, per al desenvolupament sostenible del medi rural (BOE núm. 299, de 14 de desembre de 2007).
- Llei orgànica 6/2006, de 19 de juliol, de reforma de l'Estatut d'Autonomia de Catalunya (BOE-A-2006-13087).
- Reial decret 64/1994, de 21 de gener, pel qual es modifica el Reial decret 111/1986, de 10 de gener, de desenvolupament parcial de la Llei

Capella de Santa
Maria d'Ovella
Col·lectiu CCRS
maig de 2022





Església de Sant
Pere d'Alp

Col·lectiu CCRS
maig de 2022

- Reial decret 111/1986, de 10 de gener, de desenvolupament parcial de la Llei 16/1985, de 25 de juny, del patrimoni històric espanyol (BOE núm. 24, de 28 de gener; amb correccions en BOE núm. 26, de 30 de gener, i BOE núm. 53, de 3 de març).
 - Llei orgànica 16/1985, de 25 de juny, del patrimoni històric espanyol (BOE núm. 155, de 29 de juny).
 - Llei orgànica 7/1985, de 2 d'abril, reguladora de les bases del règim local (BOE núm. 80, de 3 d'abril). Llei amb nombroses modificacions parcials.
 - Decret 571/63, de 14 de març de 1963, sobre protecció dels escuts, emblemes, pedres heràldiques, rotllos de justícia, creus de terme i peces similars d'interès històric-artístic.
 - Decret de 22 d'abril de 1949 sobre protecció dels castells espanyols.
- ### 1.2.2 Legislació autonòmica
- DECRET 120/2015, de 23 de juny, de modificació del Decret 78/2002, de 5 de març, del Reglament de protecció del patrimoni arqueològic i paleontològic, i del Decret 328/2011, de 26 d'abril, de creació del Consell Nacional d'Arqueologia i Paleontologia, i de la Comissió de Recerca d'Arqueologia i Paleontologia. (DOGC núm. 6900, 26.06.2015).
 - Decret 64/2014, de 13 de maig, pel qual s'aprova el Reglament sobre protecció de la legalitat urbanística (DOGC núm. 6623, de 15.05.2014). A destacar els articles 33, 86, 92, 94, 95, 96.3, 120
 - *art. 33 (Obres que requereixen projecte tècnic) (...) 33.2 Ultra els supòsits a què fa referència la legislació sobre ordenació de l'edificació, també requereixen projecte tècnic les sol·licituds de llicència urbanística que facin referència a altres supòsits d'implantació d'obres o d'ampliació, reforma, rehabilitació o enderrocament total o parcial de les obres existents quan afectin: (...)*
 - Reial decret 1680/1991, de 15 de novembre, pel qual es desenvolupa la disposició addicional novena de la Llei 16/1985, de 25 de juny, del patrimoni històric espanyol, sobre la garantia de l'Estat per a obres d'interès cultural (BOE núm. 285, de 28 de novembre).
 - Reial decret 582/1989, de 19 de maig, pel qual s'aprova el Reglament de Biblioteques Públiques de l'Estat i del Sistema Espanyol de Biblioteques (BOE núm. 129, de 31 de maig).

e) Els **elements objecte de protecció dels béns catalogats subjectes** a un règim de protecció patrimonial cultural o urbanística.

- Decret 328/2011, de 26 d'abril, de creació del Consell Nacional d'Arqueologia i Paleontologia, i de la Comissió de Recerca d'Arqueologia i Paleontologia. (DOGC núm. 5867, de 28.04.2011).
 - Decret legislatiu 1/2010, del 3 d'agost, pel qual s'aprova la Llei 3/2012, del 22 de febrer, de modificació del Text Refós de la Llei d'urbanisme de Catalunya (DOGC núm. 6077, de 29.2.2012). A destacar els articles 3, 9, 55.3, 58, 59, 67, 68, 69, 71, 87, 110.e. Quart i 178.2, en especial els articles:
 - *art.3 (Concepte de desenvolupament urbanístic sostenible) 3.1. El desenvolupament urbanístic sostenible es defineix com **la utilització racional del territori i el medi ambient** i comporta conjuminar les necessitats de creixement amb **la preservació dels recursos naturals i dels valors paisatgístics, arqueològics, històrics i culturals**, a fi de garantir la qualitat de vida de les generacions presents i futures. (...)*
 - *art. 9. (Directrius per al planejament urbanístic) (...) 9.3. El planejament urbanístic **ha de preservar els valors paisatgístics d'interès especial, el sòl d'alt valor agrícola, el patrimoni cultural i la identitat dels municipis**, i ha d'incorporar les prescripcions adequades perquè les construccions i les instal·lacions s'adaptin a l'ambient on estiguin situades o bé on s'hagin de construir i **no comportin un demèrit per als edificis o les restes de caràcter històric, artístic, tradicional o arqueològic existents a l'entorn.***
 - *art. 71 (Catàlegs de béns protegits i ordenances municipals). 71.1. Per aconseguir l'efectivitat de les mesures urbanístiques de **protecció de monuments, edificis, jardins, paisatges o béns culturals**, les administracions competents han d'incloure en un catàleg els béns que calgui pro-*
- tegir.** Els catàlegs, juntament amb les normes específiques, i d'acord amb les categories establertes per la legislació sectorial aplicable, són part integrant de la documentació imperativa del pla urbanístic corresponent. (...)
- Decret 35/2010, de 9 de març, de segona modificació del Decret 276/2005, de 27 de desembre, de les comissions territorials del patrimoni cultural i de creació de la Comissió Territorial del Patrimoni Cultural de la Ciutat de Barcelona. (DOGC núm.5587, 15.03.2010)
 - Decret 60/2009, de 18 de març, pel qual es modifica el Decret 276/2005, de 27 de desembre, de les comissions territorials del patrimoni cultural (DOGC núm.5095, 20.03.2008).
 - Acord GOV/112/2006, de 5 de setembre, pel qual es designen zones d'especial protecció per a les aus (ZEPA) i s'aprova la proposta de llocs d'importància comunitària (LIC). núm. 4735, 01.10.2006).
 - Decret 305/2006, de 18 de juliol, pel qual s'aprova el Reglament de la Llei d'urbanisme (DOGC núm. 4682, 24.07.2006). A destacar els articles 3, 72, 73, 75, 92, 93 i 95, en especials els articles:
 - *art. 3 (Concepte de desenvolupament urbanístic sostenible) (...) f) **La protecció del patrimoni cultural**, mitjançant la conservació, recuperació i millora dels immobles que l'integren, dels **espais urbans rellevants, dels elements i tipologies arquitectònics singulars, dels paisatges de valor cultural i històric i de les formes tradicionals d'ocupació humana del sòl.***
 - *art. 75 (Catàleg de béns protegits) 75.1 El catàleg de béns protegits del pla d'ordenació urbanística municipal **determina els béns immobles, singulars o de conjunt, que són objecte de protecció per raó de llurs valors arquitectònics, arqueològics, geològics o, en general, culturals**, d'acord amb el què estableix l'arti-*



Estació de La
Molina, Alp
Col·lectiu CCRS
maig de 2022

cle 95 d'aquest Reglament; art. 75.2 Si el pla d'ordenació urbanística municipal preveu expressament la formulació d'un pla especial urbanístic de protecció del patrimoni arquitectònic o cultural, **el catàleg es pot limitar a enumerar i identificar els béns immobles** que són objecte de protecció, sens perjudici de l'ampliació del catàleg que es pugui produir amb motiu de la formulació i aprovació de l'indicat pla especial

- art. 95 (Catàlegs de béns protegits)
95.1 Els catàlegs de béns protegits formen part de la documentació dels plans urbanístics **que estableixen mesures de protecció de béns**

immobles, singulars o de conjunt, per raó de llurs valors culturals, paisatgístics o ambientals; 95.2 Els catàlegs de béns protegits identifiquen els béns objecte de protecció, contenen **la informació física i jurídica necessària** en relació amb aquests béns i estableixen **el grau de protecció** al qual estan subjectes i **els tipus d'intervencions o actuacions possibles**, d'acord amb les determinacions establertes pel pla urbanístic del que formen part. Els béns culturals protegits d'acord amb la legislació sectorial s'han d'incloure en aquests catàlegs i el grau de protecció previst i la regulació de les actuacions permeses sobre aquests béns ha de ser conforme amb la protecció derivada d'aquesta legislació.

- Decret 276/2005, de 27 de desembre, de les comissions territorials del patrimoni cultural. (DOGC núm. 4540, 30.12.2005).
- Llei 8/2005, de 8 de juny, de protecció, gestió i ordenació del paisatge de Catalunya. (DOGC núm. 4407, 16.06.2005).
- Decret 78/2002, de 5 de març, del Reglament de Protecció del Patrimoni Arqueològic i Paleontològic de Catalunya. (DOGC núm. 3594, 13.03.2002).
- Llei 9/1993, de 30 de setembre, del Patrimoni Cultural Català. (DOGC núm. 1807, 11.10.1993).
- Decret 328/1992, de 14 de desembre, pel qual s'aprova el Pla d'espais d'interès natural (DOGC núm.1741, 01.03.1993).
- Decret 120/1989, de 17 d'abril, sobre declaració d'arbredes monumentals, d'interès comarcal i d'interès local. (DOGC núm. 1150, 17.04.1989).
- Decret 47/1988, d'11 de febrer, sobre declaració d'arbres d'interès comarcal i local. (DOGC núm. 961, 11.02.1988).
- Llei 12/1985, de 13 de juny, d'espais naturals (DOGC núm. 1927 de 29.07.1994).

1.3 CONTINGUT D'AQUEST CATÀLEG

Aquest Catàleg està integrat pels següents documents:

- Memòria amb la descripció dels valors dels diferents béns, enumerant-los i identificant si tenen o no algun tipus de protecció actualment, i explicant i justificant els criteris per a la seva incorporació al Catàleg de béns protegits, així com els objectius de la inclusió
- Normativa
- Relació de béns, amb la seva nomenclatura, de manera que sigui possible localitzar-los, tant en les fitxes com en els plànols
- Fitxa individualitzada de cadascun dels béns catalogats. El contingut detallat de la fitxa es tracta de manera particular per a cada bloc tipològic de béns adaptant-se a les seves característiques i naturalesa
- Documentació gràfica, amb plànols de situació dels elements catalogats.

1.4 METODOLOGIA

Una vegada recollida i sistematitzada tota la informació hem dut a terme un refós en una base de dades completa de tots aquests elements i espais, geo-localitzant un a un de manera precisa, i elaborant a continuació unes fitxes normalitzades de tots ells.

Per a poder descriure detalladament la metodologia emprada en aquest Catàleg, primer es descriu el model de fitxa utilitzat. En aquest mateix capítol s'analitza la informació de cadascun dels documents aprovats i vigents, amb la finalitat de descriure com s'ha adaptat la informació dels mateixos al nou Catàleg, descrivint quines determinacions esdevenen vinculants i quines merament informatives amb l'entrada en vigor del present Catàleg.

El catàleg inclou els elements recollits per iniciativa municipal, conforme a l'article 71 del Text Refós de la Llei d'urbanisme de Catalunya (endavant TRLUC), on s'especifica que s'han d'incloure en un catàleg els béns que calgui protegir per aconseguir l'efectivitat de les mesures urbanístiques de protecció de monuments, edificis, jardins, paisatges o

BCIN de la Torrassa
Col·lectiu CCRS
maig de 2022





Plànol de delimitació de l'àmbit d'interès arquitectònic i pavimentació del terme municipal d'Alp

Font: Planols d'Ordenació del Pla Intermunicipal de la Cerdanya 1985

béns culturals, o l'article 58, al punt 2d, on s'amplien les determinacions del POUM dins del sòl urbà, tant dels béns amb valor arquitectònic i arqueològic com des de valor paisatgístic i mediambiental.

Aquest Catàleg, juntament amb les seves normes específiques, d'acord amb les categories establertes per la legislació sectorial aplicable, són part integrant de la documentació del POUM.

Això fa que les determinacions del POUM s'adaptin per a permetre una protecció adequada del bé, mantenint l'estructura existent: viari, parcel·lació, edificabilitat i característiques tipològiques, havent-se de garantir la conservació del bé, encara que la seva singularitat requereixi que se li atorgui a la finca una qualificació específica.

En compliment dels articles 59 del TRLUC i 75 del RLUC², el Catàleg a més d'identificar els béns, estableix per a cadascun d'ells un nivell de protecció i els tipus d'intervencions admesos.

² - Decret 308/2005, de 18 de juliol, pel qual s'aprova el Reglament de la Llei d'urbanisme

1.5 ADAPTACIÓ A LA CARTOGRAFIA BASE

Existeixen alguns desajustos en la delimitació dels béns a protegir sobre la cartografia amb la qual s'està redactant el nou POUM d'Alp (1:1.000 per al sòl urbà i 1:5.000 per al no urbanitzable). A més, en algunes fitxes dels documents precedents, no consta la ubicació exacta dels béns, sent un punt o una ubicació aproximada, on no s'especifica la delimitació exacta del bé.

Segons la legislació vigent, al Catàleg ha de localitzar el bé catalogat sobre la base cartogràfica, amb un símbol i un número identificador. En el Catàleg d'Alp, a més d'aquesta delimitació es delimita el bé mitjançant un polígon que l'identifica exactament sobre una cartografia recent.

Codi d'identificació del bé

Aquest Catàleg s'ha elaborat amb la informació dels altres previs disponibles, completant la seva informació amb treball de camp. En molts casos s'observa com un mateix bé pot arribar a tenir diversos codis segons el catàleg en el qual es trobin.



És per això que per a la codificació dels béns s'han tingut en compte els codis existents en els diferents inventaris i documents d'Alp:

- BCIN i BCIL
- Inventari de Patrimoni Arquitectònic de Catalunya
- Inventari de Patrimoni Arqueològic i Paleontològic de Catalunya
- Inventari d'espais d'interès geològic
- Gestió Integral del Patrimoni Cultural Immoble
- Pla Intermunicipal Coordinador de la Cerdanya de 1985 i el Text Refós de la Normativa Urbanística de la Cerdanya del 2005.

La redacció del nou Catàleg d'Alp constitueix una oportunitat per recollir en un sol document tots els documents previs i inventaris del municipi.

Analitzada la codificació dels diferents documents, veiem com cadascun compta amb un codi d'identificació diferent. El nou Catàleg parteix de la metodologia que es proposa en les

“Directrius de contingut per als catàleg de béns i plans especials de protecció” dels departaments de Territori i Sostenibilitat i de Cultura de la Generalitat de Catalunya, tal com es mostra en l'esquema inferior.

Dues lletres representatives de la tipologia + dues xifres

Capella Mare de Déu de Montserrat, La Molina

Col·lectiu CCRS maig de 2022

TIPOLOGIES	CODI
PATRIMONI ARQUITECTÒNIC	AQ
CONJUNTS ARQUITECTÒNICS	CA
PATRIMONI ARQUEOLÒGIC - PALEONTOLÒGIC	AP
PATRIMONI SOCIOCULTURAL - ETNOLÒGIC	ET
PATRIMONI NATURAL	NA
PATRIMONI AMBIENTAL - PAISATGÍSTIC	PA

1.5.1 Tipologies

El Catàleg de béns protegits inclou els béns immobles existents en l'àmbit del POUM, que formen part del patrimoni cultural i/o natural i paisatgístic català. Els béns mobles, no són objecte d'aquest Catàleg, d'acord amb el contingut de l'article 75.1 RLUC.

Segons la seva naturalesa i el tipus de valors associats, els béns es poden classificar en les tipologies següents:

Cara A de l'exemple de fitxa per a un bé Ambiental i Paisatgístic

Font: Directrius de Contingut per als Catàlegs de Béns i Plans Especials de Protecció. Generalitat de Catalunya

1. Arquitectònic (AQ)

Configuren el patrimoni arquitectònic català els elements o conjunts amb valor cultural, històric o d'identitat dels municipis, com:

- Monuments arquitectònics històric-artístics declarats i fortificacions.
- Conjunts: cementiris, cases, etc.
- Edificis i construccions: esglésies, monestirs, edificis històrics, etc.
- Elements: creus de terme, escuts, pedres heràldiques, etc.
- Fragments d'una portalada, tanca, tribuna, relleu, pintura mural a una façana, etc.
- Obra civil: camins, ponts, vies de comunicació, obres d'abastament d'aigua, electricitat, etc.
- Estructures urbanes.
- Arquitectura popular: és la manifestació material en què es barregen factors econòmics, socials, culturals, etc. En conseqüència és un dels elements que més contribueix a potenciar les senyes d'identitat d'un territori.
- La classificació també es pot fer d'acord amb altres criteris en funció dels béns i de les especials característiques de cada municipi concret; per exemple:
 - Per èpoques i autors
 - Per tipologies arquitectòniques, etc.

MIRADOR DEL CIM VERD

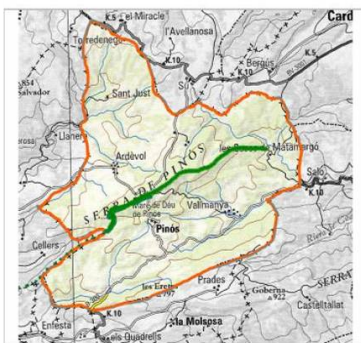
06

Altres denominacions: Camí de la Serra de Pinós

LOCALITZACIÓ

Indret	Pinós	Codi INE	25167
Adreça/es	Camí de la Serra de Pinós, s/n		
Coordenades UTM	x = 376720,60 y = 4631098,01	Identificació al plànol	O.2.K,L,H
		Grafisme categoria	Delimitació bé ***** Entorn protecció

DADES CADASTRALS	Número	Superfície	Sostre	N. plantes	Titularitat
------------------	--------	------------	--------	------------	-------------



Plànol de localització



Fotografia context

DADES URBANÍSTIQUES

Pla vigent	Pla d'Ordenació Urbanística municipal
Classificació	SNU (no urbanitzable)
Qualificació	24. PAISATGÍSTIC I ECOLÒGIC DE VALOR; 24b. De preservació
Exp. RPUC	núm exp. RPUC
Relació ntiva.	art. 143 Normativa POUM

CATALOGACIÓ

Tipus de bé	Patrimoni ambiental-paisatgístic
Classificació	Recorreguts
Categoria	BPU
Nº reg/cat.	
Nivell prot.	Integral
Altres prot.	altres béns o proteccions associats.

DESCRIPCIÓ DEL BÉ

Context	Anàlisi de l'entorn immediat i de l'entorn proper, pavimentació; pendents; accessibilitat.
Elements	Descripció del bé.
Ús actual	Ús actual
Ús original / altres	Ús en el seu origen i d'altres que s'hagin donat en la vida del bé
Estat conservació	Molt bo / bo / dolent; Estat del recorregut: fem, senyalització, elements naturals, etc.
Entorn protecció	Especificar quins elements conformen l'entorn de protecció, així com les seves característiques i estat de conservació.
Situació de risc	Tipus de risc: geològic, pendent, d'incendi, tecnològic, etc.; Comentaris i observacions pel
Situació de risc	Altres informació que es consideri d'interès, que podria ser vinculant, no contemplada als ap

ÀMBITS DE PROTECCIÓ I OBJECTE

Reons catalogació	Explicar els valors objectius que han incidit en la catalogació del recorregut: rellevància del paisatge, particularitats ecològiques i biològiques, interès didàctic o científic, etc.
Elements	Descripció i característiques dels elements que son objecte de protecció; conservació dels

2. Conjunts arquitectònics (CA)

D'acord amb l'art. 7 de la LPCC, es considera com a conjunt arquitectònic, aquelles agrupacions de béns immobles, continus o dispersos, que constitueixen una unitat coherent i delimitable amb entitat pròpia, encara que cadascun individualment no tingui valors rellevants.

Entenent els espais públics que configuren la morfologia dels barris antics del poble i els caserius, els seus conjunts

18 històrics, barris, carrers i passejos que conformen la seva imatge representativa.

3. Arqueològic i paleontològic (AP)

El patrimoni paleontològic està format per aquelles zones on poden haver-hi elements fòssils no relacionats amb l'ésser humà ni amb els seus orígens o antecedents, que permeten l'estudi del desenvolupament de la vida vegetal i animal.

El patrimoni arqueològic, el configuren el conjunt de jaciments o àrees (en subsol, sòl i vol) que poden servir per al coneixement de la història o la cultura de l'indret, sempre que per obtenir aquest coneixement calgui estudiar-los amb metodologia arqueològica.

Així constitueixen patrimoni arqueològic i paleontològic:

- Els jaciments: elements que es conserven in situ i presenten interès arqueològic: estructures constructives positives o negatives evidents, concentració de béns, etc.
- Els espais de protecció arqueològica: àrees en les quals o bé per evidències materials, o per antecedents històrics o per altres indicis documentats, es pensa que poden existir restes arqueològiques o paleontològiques. Tenen una protecció transitòria.
- Les àrees d'expectativa arqueològica: zones on s'han produït troballes aïllades i superficials, que no proporcionen la suficient informació per situar el jaciment possible. En aquestes zones, prèviament a la concessió de llicència d'obres, s'haurien de realitzar sondeigs i prospeccions arqueològiques d'acord amb el Servei d'Arqueologia de la Direcció General del Patrimoni Cultural, per tal de confirmar l'existència del jaciment. Poden tenir aprofitament privat sempre que no hi hagi restes arqueològiques.
- Les zones paleontològiques: llocs on hi ha vestigis fossilitzats (fòssils (esquelets, closques, impressions de plantes, etc.), petjades, fems fossilitzats, etc.), que constitueixen una unitat cohe-

MIRADOR DEL CIM VERD

06

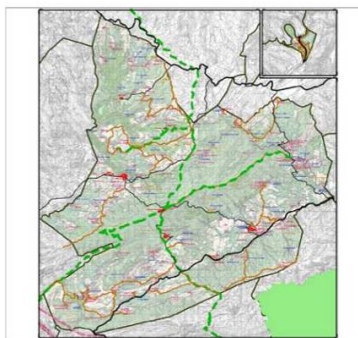
Entorn protecció: valors ambientals, visuals, etc. Cal precisar el nivell de protecció dels diferents elements.
Descripció de les característiques de l'entorn necessari delimitat per a la conservació dels valors ambientals, visuals i paisatgístics del bé.

REGULACIÓ DE LES INTERVENCIIONS

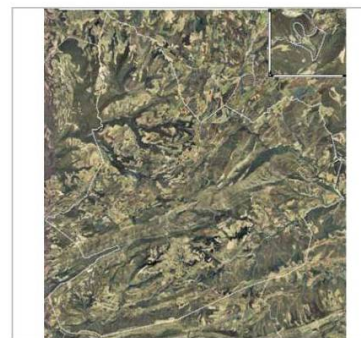
Reg. intervencions: Aspectes a regular del bé, actuacions necessàries, proposades, permeses i prohibides, si escau.
Usos permesos: Usos permesos
Usos prohibits: Si escau, detallar els usos no permesos
Entorn de protecció: Cal explicar els aspectes a regular a l'entorn de protecció del bé.
Gestió: Camp destinat a informar sobre la gestió de les intervencions proposades així com els efectes urbanístics que es derivaran d'aquestes (per exemple un nou PEU, reparcel·lació, etc).
Altres intervencions: Altre informació pel que fa a les intervencions no contemplada als apartats anteriors.

INFORMACIÓ COMPLEMENTÀRIA

Informació històrica: Recull d'informació històrica que ajudi a entendre els fets i les èpoques que han afectat i configurat el bé.
Bibliografia: Relació de la informació oral i dels documents (gràfics i escrits) dels quals se n'han extret les dades o que s'han consultat per redactar la fitxa.
Actuacions finca: Descripcions de les actuacions a destacar que s'han portat a terme, projectes que s'han aprovat, etc.
Observacions: Altres
Pla anterior: Planejament urbanístic anterior indicant la classe de sòl (sòl urbà consolidat, SUC; urbà no consolidat, SNC; urbanitzable delimitat, SUD; urbanitzable no delimitat, SND; i no urbanitzable, SNU); així com la qualificació.
Protecció anterior: Unitat paisatge: Catàleg de Paisatge de les Comarques Centrals - Unitat Rubió-Castellallat-Pinós



Planejament vigent



Ortofoto

rent i amb entitat pròpia, encara que cadascun individualment no tingui valors rellevants.

4. Sociocultural i etnològic (ET)

Es considera patrimoni sociocultural i etnològic els elements o indrets d'interès sociocultural de la memòria històrica, com:

- Zones d'interès etnològic: formes residencials (tipologies famílies, relacions econòmiques i arquitectura), testimonis i vestigis d'activitats industrials, militars, religioses, agropecuàries forestals, pesqueres, extractives; intervencions en el paisatge natural, etc.
- Llocs de transformació urbana; camins, fonts, pous, basses i/o pantans.

Cara B de l'exemple de fitxa per a un bé Ambiental i Paisatgístic

Font: Directius de Contingut per als Catàlegs de Béns i Plans Especials de Protecció. Generalitat de Catalunya

4. Bens Naturals (NA)

El patrimoni natural conté indrets i/o elements puntuals amb valor del municipi, els espais geològics i els referents a la biodiversitat del territori.

Aquests béns es poden classificar de la manera següent:

- Espais d'interès geològic: coves, abrics, singularitats naturals (geòtops), etc.
- Zones de recàrrega d'aqüífers
- Entorns fluvials i marítims (riberals, dunes marítimes, penya-segats costaners, etc.)
- Boscos singulars
- Arbres monumentals
- Altres elements naturals i/o ecològics.

5. Béns Ambientals i Paisatgístics (PA)

19

El patrimoni paisatgístic és configurat per les àrees, el valor de les quals és el resultat de la humanització de l'entorn, fruit de la interacció dinàmica entre els factors naturals (relleu, hidrografia, flora, etc.) i els humans (activitat econòmica, assentaments, etc.).

Aquests béns es poden classificar de la manera següent:

- Àrees i entorns d'interès paisatgístic
- Recorreguts: camí ral, itineraris paisatgístics, etc.
- Fonts i dolls
- Miradors
- Elements com cingleres, turons, feixes, marges, tanques, cabanes, etc.

Sovint en un mateix indret hi trobem valors reconeguts de diversos tipus: cultural, natural, etc.

Passeig de Castanyers
(Torre de Riu)

Col·lectiu CCRS
maig de 2022



20 1.6 MODEL DE FITXA

El Catàleg aposta per una base de dades actualitzada i geo-referenciada facilitant així la tasca de localització i manteniment de la informació de cadascun dels béns.

La tasca de trasllat de la informació de cadascuna de les fitxes de tots els catàlegs previs, a una base de dades en format obert, tipus *shapefile*, facilita enormement el maneig del Catàleg.

La flexibilitat de partir d'una base de dades en format SIG, suposa poder obtenir informació detallada, creuar dades o actualitzar qualsevol apartat, i fins i tot automatitzar alguns, encara que exigeix d'un gran rigor en la seva construcció, que ha de ser ordenada i metodològica.

La informació de la base de dades generada és, en gran part, la mateixa que en les fitxes del catàleg de cadascun dels béns, afegint alguna informació addicional que ajudi en el moment de fer geo-processos i actualització de part de la informació d'aquestes.

El model de fitxa varia lleugerament segons la tipologia de l'element catalogat, però a grans trets, s'estructura en apartats diferenciats, amb una estructura relativament senzilla i que s'entengui a simple vista.

1.6.1 Identificació

En aquest apartat apareix aquella informació necessària per a una identificació correcta del bé.

Se situa a la part superior de la fulla, on es mostra el **logotip** de l'Ajuntament d'Alp, el **títol de l'instrument urbanístic** al qual pertanyen les fitxes (Catàleg de Béns Protegits), la **tipologia** del bé (arquitectònic, conjunt arquitectònic, arqueològic-paleontològic, sociocultural-etnològic, natural o ambiental-paisatgístic), el codi de l'element protegit segons el Catàleg, la seva **denominació** i **sub-denominacions** i el **marc legal** que li correspon.

La denominació és, sempre, si s'escau primer la que consti en el registre de BCIN o en el BCIL. Quan el bé no es trobi en cap dels dos, o no pertanyi a l'arqueològic (EPA), serà la que es determini en el present Catàleg com BPU.

1.6.2 Localització

Primer s'encaixa el bé dins del municipi, concretant en la **ubicació** com és l'entitat territorial la que pertany (Alp, Masella, La Molina, Ovella...), l'**adreça**, la **situació** mitjançant uns petits senyals d'on es localitza el bé, i com és el **tipus d'entorn** en el qual es troba: rural o urbà.

Exemple de fitxa del Catàleg de béns protegits d'Alp per a la tipologia dels béns arqueològic-paleontològics. Aquest exemple té caràcter informatiu. Elaboració pròpia

AJUNTAMENT D'ALP PLA D'ORDENACIÓ URBANÍSTICA MUNICIPAL Catàleg de Béns Protegits		AP-01 Cultural
DADES BÀSIQUES		Marc legal: BCIN Monument Històric
La Torrassa		
LOCALITZACIÓ		
Ubicació	Alp - Ovella (Cerdanya)	
Adreça	Coll de Toses	
Situació	Monument isolat, està situat a prop del km 167 de la carretera N-260.	
LOCALITZACIÓ		
Tipus d'entorn		
Classificació		
Coordenades UTM ETRS89 31N	x = 413.027,00 y = 4.689.143,00	
Referència Catastral	17006A0030000200002J	
Adreça Catastral	Polígon 3 Parcela 2, LES ESPALLOSES, ALP (GIRONA)	
PROTECCIÓ		
Règim jurídic (protecció)	Disposició per Decret (22/04/1949) - Publicació: BOE (05/05/1949)	
Nivell de protecció	INT - Inter	
DESCRIPCIÓ DEL BÉ		
Categories	Restes arqueològiques	
Crònologia	800 / 1150 - Romànic	
Descripció	Torre de guaita quadrada força malneta sobre la vall de la Molina al peu de l'N-152.	
La construcció és feta amb pedra del país, de format irregular i negrenca, que basteix unes filades desiguals. Els seus costats mesuren gairebé 6 m i tenen un gruix d'1,1 m. Les cantonades subsistents de la torre lliquen el difícil careuat i permeten una consistència que, altrament, és apreciable a les obertures que manté l'obra, en avançat estat de ruïna.		
La Torrassa disposava de sostres d'embotigat de fusta, sense voltes com a sistema de cobertura. Els murs estan construïts amb llosa de licorella local, presa amb moter d'argila i calç en la part central del mur, i moter de calç en els paraments externs. Les dimensions dels murs fan estimar que podria haver tingut l'altura de 10 m, amb una planta més o menys quadrada.		
A l'Edat Mitjana, Alp fou cap de la vall on hi havia els pobles de Sallèguet, Sagramorta i Ovella, avui inexistents, i vigilava el pasatge, aleshores de molt de trànsit. Hi ha esment del "Castell de Sallèguet" al segle XIV. El 1373 Jaume roger de Pallars, hereu d'hug de Mataplana, fill de Ramon d'Uix, s'intitulava Senyor de les paròquies de Sant Martí de Sallèguet, Santa Maria d'Ovella i Sant Vicenç de Sagramorta, i la vall de Toses li era pròpia. El mateix any la va vendre a Joan de Lazard i l'hereu i germà d'aquest, René, el febrer de 1393 la vengué a la vila de Puigcerdà, que hi conserva encara el bosc comunal conegut per l'avalat.		
DESCRIPCIÓ		Escala: 1:400
Coordenades UTM ETRS89 31N		x = 413.027,00 y = 4.689.143,00
Elaboració a partir del Mapa Topogràfic 1:1.000 i 1:5.000 de l'IGN		

S'afegeix a continuació la **classificació** del sòl en el qual es troba el bé, segons les determinacions del nou POUM a data de l'última revisió de la fitxa de cada bé.

La fitxa inclou a més les **coordenades** en el sistema de referència UTM ETRS89 31N del centroide de l'element catalogat (punt que defineix el centre geomètric).

S'inclou la **referència cadastral** de la parcel·la en la qual es troba l'element catalogat i la **direcció cadastral**.

1.6.3 Protecció

Es descriu l'estat del bé i algunes observacions específiques, si així es creu oportú, de cadascun.

A més es descriuen totes les condicions de caràcter normatiu que estableix el present Catàleg. Es defineixen els mèrits per a la catalogació del bé, el nivell de protecció i el tipus d'intervenció possible.

La descripció de cadascun dels atributs és:

- **De caràcter informatiu.** Inclou els següents camps:

• **Estat de conservació:** Que pot ser:

• **Molt Bo.** Quan en línies generals el bé presenta un estat de conservació excepcional, amb alguna rehabilitació recent, sent només necessaris treballs de manteniment de la situació actual.

• **Bo.** Quan en línies generals el bé presenta un bon estat de conservació que fa falta mantenir encara que sigui susceptible de millores substancials.

• **Regular.** Quan el bé presenta un estat de conservació precari íntegrament o en alguna de les seves parts, o quan presenti patologies definides de degradació, sense que hi hagi un perill imminent de degradació absoluta, però que es fa necessària la intervenció per a evitar-la.

• **Dolent.** Quan els béns tenen un estat de conservació precari íntegrament o en alguna de les seves parts més importants i significa la degradació física del bé o la destrucció o ruïna.

• **Observacions sobre l'estat del bé.** Quan calgui puntualitzar sobre algun aspecte molt concret de l'estat del bé.

- **De caràcter normatiu.** Inclou els següents camps:

• **Règim jurídic i protecció.** Seria la corresponent als següents règims.

AJUNTAMENT d'ALP
PLA D'ORDENACIÓ URBANÍSTICA MUNICIPAL
Catàleg de Béns Protegits

AP-01
Cultural

La Torrassa **DADES BÀSIQUES** Marc legal: BCIN Monument Històric

DOCUMENTACIÓ I REFERÈNCIES BIBLIOGRÀFIQUES
Inventari del Patrimoni Arquitectònic de Catalunya

PLADEVALL I FONT, Antoni (1984) Enciclopèdia: Catalunya Romànica Tomo VII: La Cerdanya / El Conflent. Ed. Barcelona: Enciclopèdia Catalana, pàg. 77, ISBN84-7739-704-X

JORVA I VALERO, Miquel (2003) **DOCUMENTACIÓ I REF. BIBLIOGRÀFIQUES** *Arquitectura Romànica digital*. Fundació Sureda. <http://www.fundacionsureda.com/web/romanicodigital/>

BOLOS I MASES, Miquel (2003) **DOCUMENTACIÓ I REF. BIBLIOGRÀFIQUES** *Arquitectura Romànica digital*. Fundació Sureda. <http://www.fundacionsureda.com/web/romanicodigital/>



ORTOFOTO

Escala: 1:488

Coordenades UTM ETRS89 31N | x = 413.027.00 | y = 4.689.143.00
Ortofoto PNOA Màxima Actualitat del CNIG (Febrer 2022)



DOCUMENTACIÓ FOTOGRAFICA

Font: Col·lectiu CCC



Font: eGIPCI. Autor: Pere Català i Rocca



PLÀNOL DE CADASTRE

Escala: 1:488

Elaboració a partir de dades de la Seu Electrònica del Cadastre

LLEGENDA

<ul style="list-style-type: none"> ■ Patrimoni Cultural ■ Arqueològic - paleontològic ■ Arquitectònic ■ Socioantropològic - etnològic 	<ul style="list-style-type: none"> ■ Patrimoni Natural ■ Natural ■ Ambiental - paleològic
---	---



Bé de Protecció Urbanística del Mas Sant Josep (Alp)

Col·lectiu CCRS
maig de 2022

· **Bé Cultural d'Interès Nacional (BCIN)**

Són els béns rellevants del patrimoni cultural català, declarats així expressament d'acord amb el procediment establert a la legislació sobre patrimoni cultural, inclosos al Registre de Béns Culturals d'Interès Nacional.

La Comissió Territorial de Patrimoni Cultural regula les intervencions admeses sobre el bé, seguint els criteris establerts a l'art. 35 de la Llei 9/1993, de 30 de setembre del Patrimoni Cultural Català.

· **Bé Cultural d'Interès Local (BCIL)**

Són els béns que tot i la seva significació i importància, no compleixen les condicions pròpies dels béns culturals d'Interès nacional, però que cal preservar com a identificadors del municipi, pel que es proposa la inclusió dins del Catàleg del Patrimoni Cultural Català.

La descatalogació dels elements BCIL, tal i com estableix la Llei 9/93 de 30 de setembre del Patrimoni Cultural Català, requerirà la mateixa tramitació que la seva catalogació amb un informe favorable de la Comissió Territorial del Patrimoni Cultural.

· **Bé de Protecció Urbanística (BPU)**

Són altres béns catalogats per aquest Pla que no estan inclosos a cap de les categories anteriors, i que es considera que reuneixen valors que responen a un nivell suficient d'interès cultural i d'identitat pel municipi.

En el cas del BCIL i BPU és el propi Pla el que estableix el nivell de protecció i regula les intervencions admeses sobre el bé i especificitats dels procediments d'intervenció municipal en les obres i activitats dels particulars.

· **Àrees d'expectativa arqueològica (AEA)**

Són llocs on, per evidències materials, per antecedents històrics o per altres indicis es presumeix l'existència de restes arqueològiques o paleontològiques i espais amb concentració de restes d'activitat antròpica, d'edificació o no.

Per a qualsevol intervenció, cal un informe previ del Servei d'Arqueologia de la Direcció General del Patrimoni Cultural.

· Zona arqueològica (ZA)

Segons l'article 7.f de la Llei 9/1993, es considera zona arqueològica aquelles restes en el subsòl que són susceptibles d'ésser estudiades arqueològicament.

Qualsevol obra en aquests àmbits haurà de contemplar una intervenció arqueològica prèvia executada per un tècnic qualificat i autoritzada per la Direcció General del Patrimoni Cultural, d'acord amb la legislació vigent.

1.6.4 Descripció

En aquest apartat s'inclou una datació estimada o cronologia, una descripció dels seus elements més rellevants, el seu ús actual i algunes observacions puntuals que es vulguin destacar.

L'estil s'entén com a resultat de la concepció estètica del moment històric i de la societat a la qual pertany. Alguns exemples són: arquitectura modernista, arqueologia industrial, arquitectura popular, masies agrícoles, entre altres.

També s'afegeix el tipus de bé, que correspon sobretot a una descripció senzilla del bé, com per exemple font, església, casa, masia, quadra, edifici o edifici públic, capella, església parroquial, jardí, gorg, molí, plaça, pou, pont, safareig, rajoleria, entre molts altres.

En ús actual s'indicarà l'ús actual o usos de l'element protegit.

1.6.5 Documentació i referències bibliogràfiques

En aquest apartat de la fitxa s'aporten les referències de les diferents publicacions que citen o fan referència al bé o a la tipologia d'aquest.

En realitzar una fitxa comuna per a tots els elements del present Catàleg, i facilitar la gestió de la mateixa en l'elaboració d'una única fulla per a cadascun dels béns, s'ha cregut convenient citar com

a màxim les **cinc referències** més rellevants.

Si anés necessària una major informació complementària del bé, no recollida en la fitxa, es pot trobar en els diferents catàlegs i inventaris (inclosos en aquest apartat amb el corresponent codi de catalogació), on es podrà complementar la informació bibliogràfica del bé.

1.6.6 Documentació gràfica

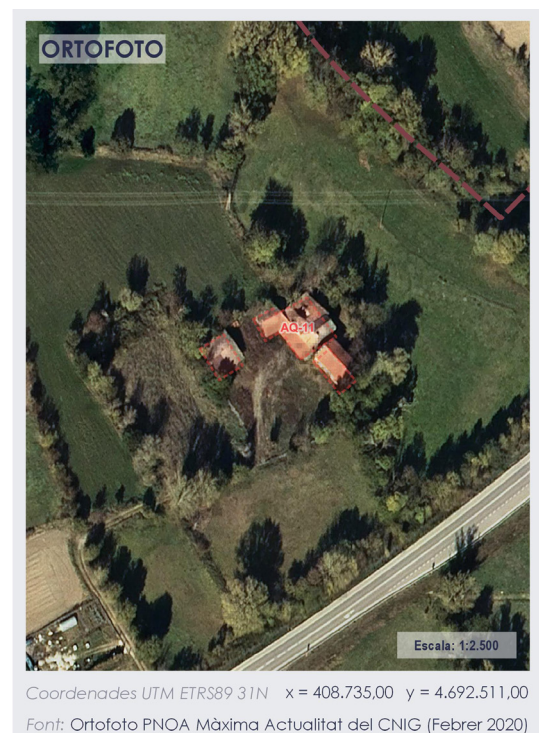
En aquest apartat s'afegeix un **pla de situació del bé**, on s'emmarca el bé en el municipi; una **orto-fotografia** (L'Ortofoto en color de Catalunya 25 cm, any 2019 de l'ICGC) i un segon pla amb la **cartografia oficial** del nou Pla d'Ordenació Urbanística Municipal d'Alp, adaptada de les bases topogràfica 1:1.000 i 1:5.000.

Les dues imatges cartografies mantenint sempre la mateixa escala (variant entre 1:7.500, 1:5.000 i 1:2.500, depenent del element catalogat l'escala varia amb la finalitat d'incloure tot el bé i el seu entorn de protecció).

S'inclou una fotografia representativa del bé, juntament amb l'autoria d'aquesta.

Exemple de documentació gràfica de les fitxes del Catàleg de béns protegits. Aquest exemple té caràcter informatiu.

Elaboració pròpia



1.7 ESTRUCTURA DE LA TAULA D'ATRIBUTS DE LA INFORMACIÓ GRÀFICA

Aquest model té bastants avantatges a causa de la flexibilitat que suposa partir d'una base de dades en format SIG, per a obtenir informació detallada, crear dades, o actualitzar qualsevol dels atributs.

A causa de la gran quantitat d'informació de les bases de dades generades pels catàlegs d'elements, i amb la finalitat de facilitar una possible futura modificació, si s'escau, i de la seva possible exportació als diferents geo-portals d'informació

espacial de Catalunya, a continuació es descriu detalladament l'estructura de la base d'atributs que contenen els *Shapefiles* lliurats d'elements catalogats (polígon i línia).

Per a tots dos *Shapefiles* l'estructura interna de la taula d'atributs és exactament la mateixa i es divideix en nou grans apartats, organitzats segons els apartats descrits en l'apartat "1.6 Model de fitxa" de la present Memòria, ja que les fitxes seran elaborades a partir de la taula d'atributs del *Shapefile*, mitjançant programa lliure d'escriptori.

	NOM DEL CAMP	TIPUS DE DADES	MIDA DEL CAMP	DESCRIPCIÓ		
IDENTIFICACIÓ DEL BÉ	NOM	Text	254	Nom del bé		
	NOM_Altres	Text	254	Altres noms		
	TIPUS_idGe	Text	3	Codi de Tipologia General de Patrimoni	CUL NAT	
	TIPUS_dsGe	Text	100	Tipologia General de Patrimoni	Cultural Mediambiental	
	TIPUS_id	Text	2	Codi de Tipologia	CA AQ AP ET NA PA	
	TIPUS_ds	Text	254	Tipologia	Arquitectònic Arqueològic - paleontològic Sociocultural - etnològic Natural Ambiental - paisatgístic	
	TIPUS_expl	Text	254	Breu explicació del Tipus	Exemple: Abrics i similars / boscos singulars / fonts	
	LOCALITZACIÓ	REFCAT	Text	254	Referència cadastral de la parcel·la on se situa l'element protegit	Exemple:33066A190000530000EX
		LOC_dir	Text	254	Direcció	
		LOC_Entor	Text	50	Tipus d'entorn	Rural Urbà
LOC_des		Text	254	Municipis en els quals es troba	Eixample: Sant Feliu de Pallerols (Garrotxa) / Planes d'Hostoles, les (Garrotxa)	
LOC_expl		Text	254	Explicació de com arribar	Eixample: S'accedeix al jaciment per la C-63 (Olot - Santa Coloma de Farners)...	
UTM_x		Decimal	10/6	Coordenada X UTM ETRS89 30N del centroide		
UTM_y		Decimal	10/6	Coordenada Y UTM ETRS89 30N del centroide		
POUM_clas		Text	25	Classificació del sòl on se situa l'element protegit	SUC - Sòl urbà consolidat SUNC - Sòl urbà no consolidat SU - Sòl urbanitzable SNU - Sòl no urbanitzable	

NOM DEL CAMP	TIPUS DE DADES	MIDA DEL CAMP	DESCRIPCIÓ		
PROTECCIÓ	PROT_id	Text	10	Tipus de bé	BCIN (Béns Culturals d'Interès Nacional)
					BCIL (Bé cultural d'interès local)
					BPU (Béns de protecció urbanística)
					EPA (Entorn de protecció)
					AM (Arbres monumentals)
	PROT_Tipo	Text	100	Explicació i codi del bé	Exemple: BCIN (1246-MH) / IPAC / eGIPCI (XXX)
					Exemples de fonts: BCIN - Béns Culturals d'Interès Nacional (Departament de Cultura), IPAC - Inventari de Patrimoni Arquitectònic de Catalunya, IPAC - Inventari de Patrimoni Arqueològic i Paleontològic de Catalunya, eGIPCI - e-Gestió Integral del Patrimoni Cultural Immoble (nombre inventari)...
	PROT_Reg	Text	254	Règim jurídic i protecció	Exemple: Declarat BCIN - Núm. de Registre/Catàleg: 1246-MH
	PROT_Clas	Text	150	Classe del bé: Depèn de la mena de protecció	Exemple: BCIN: Monument Històric
	PROT_id_Ni	Text	3	Nivell de protecció	INT
CON					
PAR					
AMB					
DOC					
PROT_ds_Ni	Text	50	Nivell de protecció	Integral	
				Conservació	
				Parcial	
				Protecció Ambiental	
				Documental	
PROT_Estat	Text	254	Estat del bé	Molt Bo / Bo / Regular / Dolent	
PROT_act	Text	254	Recomanacions de Intervenció	Béns arquitectònics: Manteniment o conservació, Restauració, Rehabilitació o millora, Consolidació, Remodelació, Reconstrucció, Desplaçament, Enderroc, Altes (ampliació, inclusió, substitució, eliminació)	
				Béns arqueològics i paleontològics: Excavacions, Prospeccions, Controls, Mostrejos, Documentació gràfica i plàstica, Consolidació, restauració i adequació	
				Béns socioculturals, etnològics, naturals, paisatgístics i ambiental: Conservació, Millora	

DESCRIPCIÓ DEL BÉ	Codi_POUM	Text	50	Codi del bé
	DES_Text01	Text	254	Breu descripció del bé
	DES_Text02			
	DES_Text03			
	DES_Text....			
	BIBL_01	Text	254	Bibliografia
	BIBL_02			
	BIBL_03			
	BIBL_...			
	OBS_01	Text	254	Observació
	OBS_02			
	OBS_03			
	OBS_			
	CRON_estil	Text	254	Estil de l'element
	CRON_ds	Text	254	Èpoques - Cronologia

1.8 ÀMBIT D'INTERÈS ARQUITECTÒNIC

Com a premissa de partida el PIC de 1986 es reconeixia dins del Pla la delimitació, dins del nucli urbà d'Alp, d'un àmbit d'interès arquitectònic que era reconegut pel Departament de Política Territorial i Obres Públiques de la Generalitat (a partir de l'Ordre 19/19/82 i el Decret 2081/1982 de 2 d'Agost). Aquest conjunt arquitectònic es defineix pel seu valor com a idea de *precatàleg* i amb l'objecte de la millora de les seves condicions i la seva rehabilitació.

El POUM reconeix i determina la necessitat de redactar aquest pla especial urbanístic per tal que es pugui realitzar un estudi específic que recuperi i preservi el patrimoni i el paisatge urbà envers a futures intervencions.

El seu àmbit inclou gran part del sòl qualificat amb la clau 1 amb edificis tradicionals ceretans així com una gran part dels elements patrimonials que formen part d'aquest Catàleg de Béns Protegits del nucli d'Alp. Tots ells conformen un conjunt arquitectònic i urbà suficientment rellevant com per que es pugui desenvolupar aquest pla especial.

La superfície d'aquest àmbit és de poc més de 4,2 hectàrees. No obstant, el pla

especial urbanístic podrà delimitar un àmbit més extens que inclogui altres sòls urbans associats al conjunt patrimonial, amb l'objectiu d'establir criteris d'intervenció i/o ordenació.

L'objecte d'aquest pla especial urbanístic és:

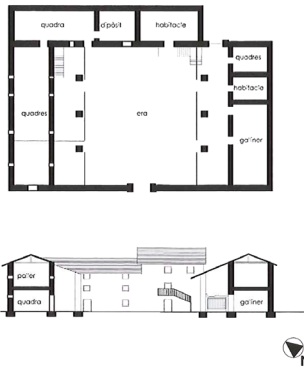
- Establir directrius i accions per la millora del tractament del sistema viari i accessibilitat, com ara crear àrees de prioritat de vianants, eliminar barreres arquitectòniques, enterrat de xarxes.
- Establir directrius i accions per la millora del sistema d'espais lliures del nucli tradicional, com ara determinar criteris d'uniformitat dels diferents espais lliures, millorar la qualitat i el nivell d'urbanització.
- Establir directrius i accions per a la incorporació d'equipaments i dotacions que ajudin a augmentar l'interès del conjunt patrimonial.
- Establir mecanismes per reequilibrar el percentatge d'habitatges permanents i de segona residència.
- Establir ajustos en la regulació de l'edificació inclosa en l'àmbit de manera que, sense deixar de contemplar la substitució, es respectin el ca-



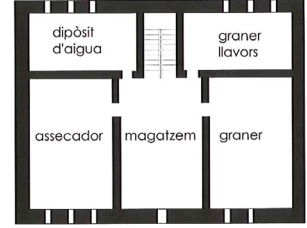
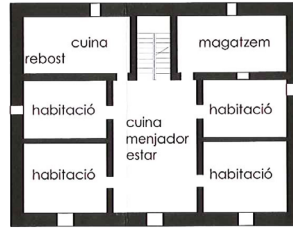
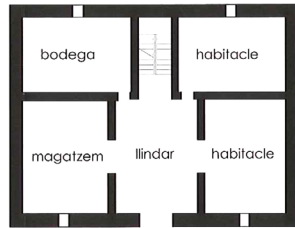
Portal i tancament de l'era de Can Cot, Alp

Col·lectiu CCRS
maig de 2022

PLANTA I SECCIÓ DEL CONJUNT



PLANTA VIVENDA



Esquema de plantes tradicionals del conjunt de la casa ceretana

Font: Estudi tipològic del Pla Director Urbanístic de la Cerdanya

ràcter i les tipologies tradicionals del nucli antic. Establir els mecanismes i la normativa específica per garantir la conservació i rehabilitació de béns conformadors del paisatge del nucli tradicional, protegir les volumetries generals de les edificacions per tal de conservar la proporció dels carrers, identificar les tipologies primitives.

- Establir les determinacions i normes obligatòries de preservació del medi ambient, així com de protecció del paisatge i el patrimoni arquitectònic, entesos com el suport essencial de la identitat i el caràcter ceretà, especialment de les masades cerdanes incloses dins del nucli històric d'Alp
- Completar, si s'escau, el catàleg de béns a protegir que el present POUM incorpora a la documentació del Pla en l'àmbit corresponent al pla especial urbanístic.

El pla especial tindrà com a objecte consolidar i regular les tipologies edificatòries de l'àmbit, estudiar els seus materials i tonalitats bàsiques, així com tots aquells aspectes de la pràctica constructiva que resultin recurrents per a adaptar les noves actuacions a l'entorn.

En aquest sentit, el Pla Director Urbanístic de la Cerdanya fa un primer anàlisi de la tipologia tradicional ceretana i incorpora la Normativa d'edificació al Pirineu com a base metodològica i material assessor per a la regulació d'aquests aspectes en el planejament municipal.

Describeu la morfologia de l'assentament d'Alp com un conjunt esgraonat, agrupat, situat en la línia de mig vessant.

En el qual trobem algunes peces noves o rehabilitades, i on el cromatisme de les façanes, encara que no és homogeni, existeix un predomini d'acabats de pedres de terres grisenes, d'intensitat mitjana amb textura mate.

Quant a les tipologies edificatòries, ens trobem amb predomini de cobertes de dos vessants o de major complexitat, i en menor intensitat, d'un únic vessant, principalment en les construccions associades als usos agroramaders. El material predominant de les cobertes és la pissarra, acabades en ràfecs volats amb bigues, encara que en menor intensitat també trobem construccions on la coberta acaba enrasada a façana.

Dins de l'assentament trobem construccions l'estructura de les quals fins i tot es correspon amb unitat rural tradicional de la Cerdanya, que compta amb l'habitacle, el graner, el paller i les quadres rodejant l'era.

Les agrupacions d'Alp respon a una estructura d'unitat residencial tancada, que podia albergar una o més famílies, distribuïdes a partir d'un pati (l'era), amb forma irregular i d'ordenació complexa.

Les construccions compleixen la modulació de dos terços d'ample per dos de fons, amb una altura mitjana de tres plantes. Quant als tancaments de les edificacions més antigues són principalment parets revestides de pedra rústega en els quals trobem gran varietat de balcons, ja vinculats a estades de les cases, com als accessos a aquestes.

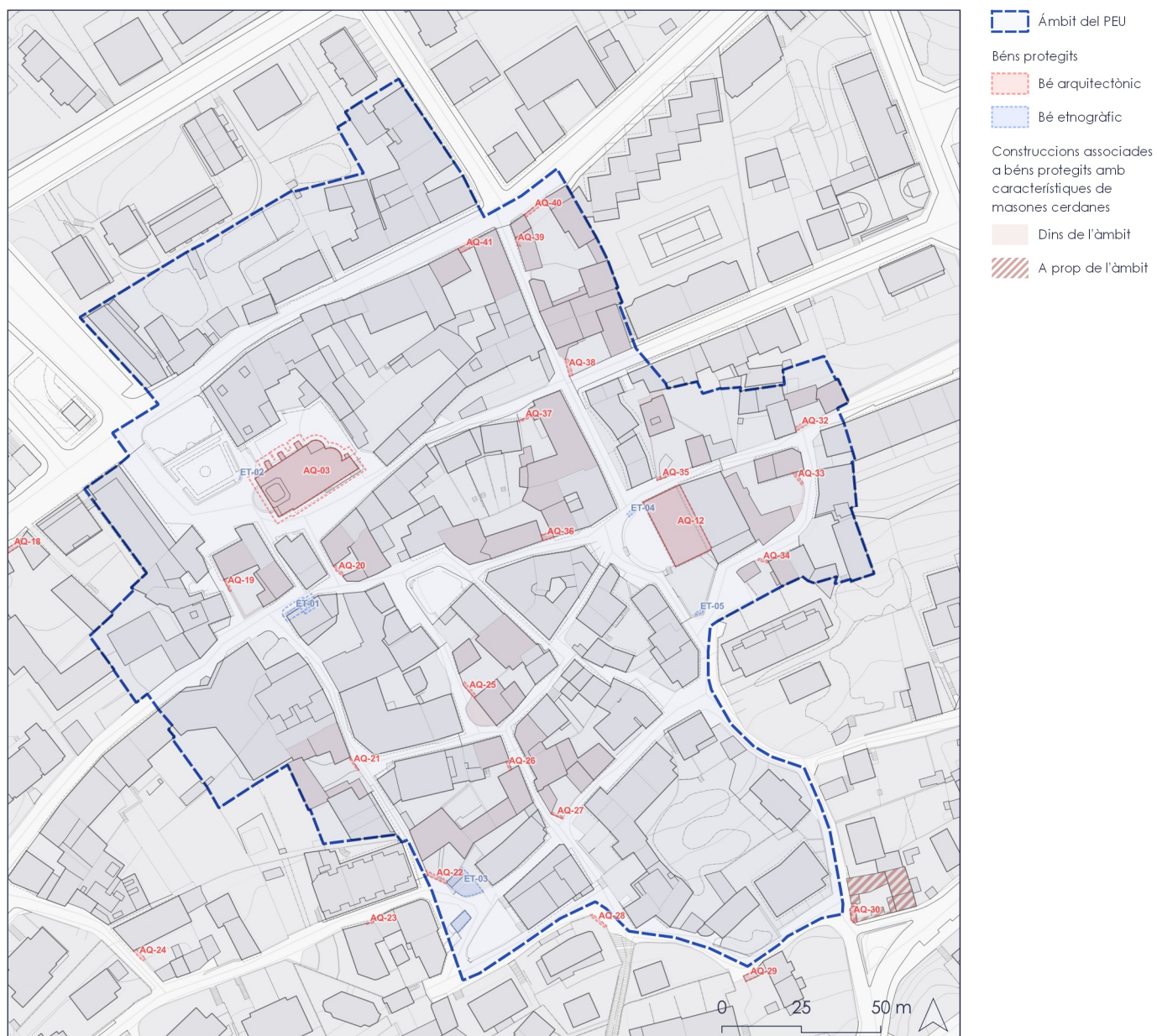
Cal destacar que dins de l'àmbit proposat per a aquest Pla Especial es troben

28 recollits ja 27 elements dins del present catàleg de béns protegits. Entre aquests, la tipologia més recurrent són els portals de multitud de masades cerdanes del nucli o les edificacions de l'església de Sant Pere i el Casino d'Alp, però també trobem multitud d'elements etnogràfics relacionats amb l'aigua dins de l'espai públic, com són les fonts, abeuradors o els safareïjos. Aquests elements són:

- L' Església Sant Pere d'Alp
- Casino d'Alp
- Els portals de Cal Paulino, de Cal Xell, de Cal Mascle, de Cal Valet, de Cal Piac, de Cal Vigatà, de Cal Pascalet,

de Cal Coix, de Cal Parrot, de Cal Colom/Cal Serafí, de Cal Portero, de Cal Pairo, de Cal Ferreret, de Cal Riu, de Cal Pere Maria, de Cal Baldellou, de Cal Rus, de Cal Tubau i de Cal Puig o del Cantó.

- Els fonts de Sant Isidre, la de la plaça de Santa Creu, la del Casino, la de placeta de l'Estrella i de la Guia amb el seu Safareig.



1.9 ESTUDI DE TIPOLOGIES EDIFICATÒRIES D'HABITATGES

1.9.1 Habitatge unifamiliar entre mitgeres

És el tipus d'habitatge més comú al nucli tradicional d'Alp. Actualment, en molts casos la seva estructura interior s'ha transformat i ja no funciona com a habitatge unifamiliar, l'aparença urbanística es manté. La peculiaritat que sovint trobem eres lligades als habitatges, element característic de la casa cerdana/Arquitectura tradicional cerdana.

1.9.2 Habitatge plurifamiliar entre mitgeres

És el tipus d'habitatge més comú a l'exemple d'Alp, així com a Masella i La Molina. En cas de noves construccions quasi sempre es respecta l'alçada de PB+2+golfses. El bloc d'habitatges és la resposta més rendible a l'augment de densitat. Al cas d'Alp, a causa de les pistes d'esquí i la demanda d'habitatge temporal, s'han creat i/o adaptat diferents edificacions com a establiment turístic.

1.9.3 Habitatge unifamiliar aïllat

29

És el tipus d'habitatge construït fora del nucli urbà. En el cas d'Alp s'ubiquen a la plana, tenint tant habitatges històrics com edificacions noves amb jardí. En cas de La Molina les cases aïllades es troben al bosc a dins de l'Avetar de Sagramorta.

1.9.4 Les masades cerdanes

"Casa Cerdana" és el terme amb el qual es coneixen les cases pageses de la comarca de la Cerdanya i que ordenen la Comarca. Són l'exponent més representatiu de les seves explotacions agro-ramaderes.

La seva estructura es divideix en tres espais: l'habitatge, l'era i els edificis annexos dedicats a la producció.

Les cases s'orienten a nord, de manera que l'era queda al sud i així es pot aprofitar al màxim les hores de sol. Les edificacions més petites es poden construir al sud, encara que el normal és que sigui el mur del tancament el que estigui al sud. D'aquesta manera es redueix l'ombra llançada a l'era.

Segons el llibre *La casa cerdana* "aproximadament el 70% de l'espai total

Portal i tancament
de l'era de Can
Valel, Alp

Col·lectiu CCRS
maig de 2022



30

construït es dedica a usos agrícoles (era, badiu, paller, etc.); un 10%, als animals (quadres i construccions auxiliars), el 20% restant, a l'habitatge i a altres usos domèstics."³

L'habitatge

L'habitatge és de planta rectangular, amb murs de càrrega. Tenen tres crugies de 5 m de llum, la mida de les bigues de fusta. La crugia central acull els espais principals i fa de distribuïdor dels espais laterals.

Els murs són gruixuts de manera que no només aporten resistència sinó també inèrcia tèrmica. Són murs de paredat comú o pedra carejada, lligats amb argamassa, terra crua i aigua. L'arrebossat serà de morter de calç, arena i aigua.

Els sostres són de bigues de fusta, sovint de volta de canó.

En alçada sol tenir tres plantes més les golfes, tenint una alçada total d'uns 11 metres. La coberta és a dues aigües, revestida amb llosa o teula. Vessa cap

3 - Pujadas, J.J., Soronellas i Masdeu, M., Casal, G., (2007), *Cada casa és un món: família, economia i arquitectura a la Cerdanya*, Barcelona, Espanya, Generalitat de Catalunya (Pàg. 252)

a les façanes principals, cosa habitual a l'arquitectura tradicional urbana però no a les masies tradicionals. Aquest aspecte es pot entendre com una intenció urbana, de poder agrupar-se en petits nuclis.

La façana sud, que dona a l'era, és la façana principal. Els recursos ornamentals que més es fan servir són els arrebossats, els esgrafats i les decoracions de pedra. Les dimensions del paller i especialment del badiu són indicadors de la capacitat productiva i econòmica, i alhora de prestigi social perquè la capacitat d'emmagatzematge es relaciona amb la riquesa. La façana nord per contra és la que dona al carrer. Mentre que a la façana sud se li dona molta importància la proporció buit-ple, la composició, la simetria, etc. a la façana nord és tot el contrari. És per això que normalment és el costat on es posa l'escala i les agüeres. Més a més permet que les obertures siguin petites, la qual cosa ajuda a protegir l'habitatge del fred i del vent. A vegades es fa una obertura de porta a aquesta façana, sobretot tres reformes per així evitar haver d'accedir des de l'era.

A la planta baixa és on s'ubiquen els espais de magatzem i producció, com poden ser el graner, els estables, el forn o els cellers. La planta baixa funciona com



Espai interior d'una era, Alp
Col·lectiu CCRS
maig de 2022

Imatge de la
tipologia d'una era
ceretana, Alp
Col·lectiu CCRS
maig de 2022



31

a sòcol de l'edifici, aïllant-lo del terreny i evitant problemes d'humitat.

A la primera planta es troben les estances d'ús col·lectiu. En origen era un espai multiús on es trobava la llar de foc com a element principal. Aquest espai feia de cuina i a l'ésser l'espai més calent, també d'estada. Les cases més benestants sovint tenien una sala menjador independent on la família podia dinar. Al voltant d'aquest espai central tenim els dormitoris. Si la posició de la família ho permet, la sala de menjador, la biblioteca, el despatx o fins i tot una capella.

La segona planta està destinada als dormitoris, que s'organitzen a banda i banda d'un passadís central.

Les golfes solen ser un espai sense compartimentar, on es pot veure l'estructura d'encavallades que sosté la coberta. És un lloc que s'utilitza de magatzem, alhora que fa la funció de cambra d'aire entre l'exterior i la planta de dormitoris.

L'era

L'era és el pati de la casa, delimitat per un mur i les diferents edificacions. Normalment, el tancament reproduïx els materials i acabats de les edificacions. S'accedeix a través del portal situat a ponent. Les dimensions, decoració, materialitat, per exemple, són indicadors de la posició social de la casa.

L'era és l'espai de transició entre el carrer i l'habitatge. És el lloc comú entre l'habitatge i els edificis de magatzem i producció. Serveix per apilar-hi fems, batre el blat, acumular-hi les garbes d'herba i treure el bestiar d'una manera controlada.

ANNEX. LLISTAT GENERAL DE BÉNS PROTEGITS

PATRIMONI ARQUEOLÒGIC - PALEONTOLÒGIC

CODI	DENOMINACIÓ	TIPOLOGIA	NIVELL DE PROTECCIÓ	TIPUS DE BÉ
AP-01	La Torrassa	Arqueològic- paleontològic	Integral	BCIN
AP-02	Dolmen del Paborde	Arqueològic- paleontològic	Integral	BCIL
AP-03	Sant Esteve d'Umfred	Arqueològic- paleontològic	Integral	BCIL
AP-04	Roc d'Esperança	Arqueològic- paleontològic	Integral	BPU
AP-05	Conjunt Saltèguet (Corral Vell)	Arqueològic- paleontològic	Integral	BPU
AP-06	Despoblat d'Ovella	Arqueològic- paleontològic	Integral	BPU
AP-07	Sagramorta	Arqueològic- paleontològic	Integral	BPU
AP-08	Turó dels Monjos	Arqueològic- paleontològic	Integral	BPU

PATRIMONI ARQUITECTÒNIC

CODI	DENOMINACIÓ	TIPOLOGIA	NIVELL DE PROTECCIÓ	TIPUS DE BÉ
AQ-01	Torre de Riu	Arquitectònic	Integral	BCIN
AQ-02	Capella de la Divina Pastora	Arquitectònic	Integral	BCIN
AQ-03	Església Sant Pere d'Alp	Arquitectònic	Integral	BCIL
AQ-04	Capella Mare de Déu de les Neus	Arquitectònic	Integral	BCIL
AQ-05	Capella de Santa Maria d'Ovella	Arquitectònic	Integral	BCIL
AQ-06	Xalet de La Molina (C.E.C.)	Arquitectònic	Integral	BCIL
AQ-07	Mas Sant Josep	Arquitectònic	Integral	BPU
AQ-08	Portal Mas Sant Josep	Arquitectònic		BPU
AQ-09	Torre Xandri	Arquitectònic		BPU
AQ-10	Casa Agenjo	Arquitectònic		BPU
AQ-11	La Serradora del Portero	Arquitectònic		BPU
AQ-12	Casino d'Alp	Arquitectònic		BPU
AQ-13	Capella Mare de Déu de Montserrat	Arquitectònic	Integral	BPU
AQ-14	Hotel Adserà	Arquitectònic		BPU
AQ-15	Refugi de Muntanya de Sagramorta	Arquitectònic	Integral	BPU
AQ-16	Edifici Apartaments Pirinaics	Arquitectònic		BPU
AQ-17	Estació de Ferrocarril de La Molina	Arquitectònic		BPU
AQ-18	Portal Cal Montellà	Arquitectònic		BPU
AQ-19	Portal Cal Paulino	Arquitectònic		BPU
AQ-20	Portal Cal Xell	Arquitectònic		BPU
AQ-21	Portal Cal Mascle	Arquitectònic		BPU
AQ-22	Portal Cal Valet	Arquitectònic		BPU
AQ-23	Portal Cal Dominguet	Arquitectònic		BPU
AQ-24	Portal Ca la Sofia	Arquitectònic		BPU
AQ-25	Portal Cal Piac	Arquitectònic		BPU
AQ-26	Portal Cal Vigatà	Arquitectònic		BPU
AQ-27	Portal Cal Pascalet	Arquitectònic		BPU
AQ-28	Portal Cal Coix	Arquitectònic		BPU
AQ-29	Portal Cal Parrot	Arquitectònic		BPU
AQ-30	Portal Cal Colom- Cal Seraff	Arquitectònic		BPU

AQ-31	Portal Cal Pei Poc	Arquitectònic		BPU
AQ-32	Portal Cal Portero	Arquitectònic		BPU
AQ-33	Portal Cal Pairo	Arquitectònic		BPU
AQ-34	Portal Cal Ferreret	Arquitectònic		BPU
AQ-35	Portal Cal Riu	Arquitectònic		BPU
AQ-36	Portal Cal Pere Maria	Arquitectònic		BPU
AQ-37	Portal Cal Baldellou	Arquitectònic		BPU
AQ-38	Portal Cal Rus	Arquitectònic		BPU
AQ-39	Portal Cal Tubau	Arquitectònic		BPU
AQ-40	Portal Cal Trincons	Arquitectònic		BPU
AQ-41	Portal Cantó- Cal Puig	Arquitectònic		BPU
AQ-42	Portal Casa de la Torre d'Estoll	Arquitectònic		BPU
AQ-43	Portal Cal Badia	Arquitectònic		BPU

PATRIMONI SOCIOCULTURAL-ETNOLÒGIC

CODI	DENOMINACIÓ	TIPOLOGIA	NIVELL DE PROTECCIÓ	TIPUS DE BÉ
ET-01	Font de Sant Isidre	Sociocultural- etnològic	Integral	BCIL
ET-02	Font de la plaça Santa Creu	Sociocultural- etnològic		BPU
ET-03	Font de la Guia i Safareig	Sociocultural- etnològic		BPU
ET-04	Font del Casino	Sociocultural- etnològic		BPU
ET-05	Font de la placeta de l'Estrella	Sociocultural- etnològic		BPU
ET-06	Font del carrer Migdia	Sociocultural- etnològic		BPU
ET-07	Font del Bosquet	Sociocultural- etnològic		BPU
ET-08	Font de la Plaça Catalunya	Sociocultural- etnològic		BPU
ET-09	Fontrillans	Sociocultural- etnològic		BPU
ET-10	Font Maimona	Sociocultural- etnològic		BPU
ET-11	Font dels Ocells	Sociocultural- etnològic		BPU
ET-12	Font de la Pia	Sociocultural- etnològic		BPU
ET-13	Font de la Baga	Sociocultural- etnològic		BPU
ET-14	Font de la Collada	Sociocultural- etnològic		BPU
ET-15	Font de l'Auto	Sociocultural- etnològic		BPU
ET-16	Font de la Reina	Sociocultural- etnològic		BPU
ET-17	Font Canaleta	Sociocultural- etnològic		BPU
ET-18	Font de la Casilla	Sociocultural- etnològic		BPU
ET-19	Font del Repicó	Sociocultural- etnològic		BPU

PATRIMONI NATURAL

CODI	DENOMINACIÓ	TIPOLOGIA	NIVELL DE PROTECCIÓ	TIPUS DE BÉ
NA-01	Conglomerats de l'Ordovicià superior a La Molina	Natural	Integral	EIG

PATRIMONI AMBIENTAL-PAISATGÍSTIC

CODI	DENOMINACIÓ	TIPOLOGIA	NIVELL DE PROTECCIÓ	TIPUS DE BÉ
PA-01	Passeig de Castanyers (Torre de Riu)	Ambiental- paisatgístic		BPU