

PROJECTE DE GESTIÓ I MILLORA FORESTAL

FINCA “EL PUJOL”

PROMOTOR: *AJUNTAMENT MATADEPERA*

Enginyer Forestal: Jordi Vigué i Ruaix

c/ dels Morató, 10, 2n 3a
08500 Vic

Tel. 93 883 37 06
Fax 93 885 03 33

vigue@vigue.cat
www.vigue.cat



“EL PUJOL”

PROJECTE DE GESTIO I MILLORA FORESTAL

MEMÒRIA

INDEX

1. MEMÒRIA.....	4
1.1 SITUACIÓ LEGAL I ADMINISTRATIVA.....	4
1.1.1 Dades del propietari.....	4
1.1.2 Dades de la finca.....	4
1.2. DESCRIPCIÓ DE LA FINCA	5
1.2.1 Dades físiques	5
1.2.2 Clima	5
1.2.3 Sòls	6
1.2.4 Flora i vegetació.....	6
1.2.5 Fauna	8
1.2.6 Infraestructura viària.....	9
1.3. ZONIFICACIÓ.....	10
1.3.1 Descripció i justificació de la zonificació	10
1.3.2 Unitats d’actuació	11
1.4. DEFINICIÓ D’OBJECTIUS I MODELS DE GESTIÓ.....	12
1.4.1 Objectius generals del projecte	12
1.4.2 Objectius de gestió forestal i models de gestió.....	12
1.5. DESCRIPCIÓ GENERAL DE LES ACTUACIONS	16
1.5.1. - Actuacions a l’estrat arbustiu.....	16
1.5.2. - Actuacions a l’estrat arbori.....	16
1.6. DESCRIPCIÓ I CARACTERÍSTIQUES PARTICULARS DE LES ACTUACIONS EN CADA UNITAT	18
2. PRESSUPOST	38
2.1. AMIDAMENTS	38
2.1.1. Superfície de treballs silvícoles	38
2.1.2. Tones de fusta i llenya a tallar i extraure.....	40
2.1.3. Longitud de la xarxa viària.....	41
2.2. PREUS UNITARIS	42
2.3. JUSTIFICACIÓ DE PREUS COMPOSTOS.....	43
2.4. PRESSUPOST GENERAL.....	45
2.5. RESUM DEL PRESSUPOST	49
3. PLEC DE CONDICIONS TÈCNIQUES	50
3.1. OBJECTE	50
3.2. ÀMBIT D’APLICACIÓ	50
3.3. INSTRUCCIONS, NORMES I DISPOSICIONS APLICABLES	50
3.4. DESCRIPCIÓ GENERAL DE LES OBRES.....	51
4. ESTUDI BÀSIC DE SEGURETAT I SALUT	57

4.1. OBJECTE DE L’ESTUDI	57
4.2. IDENTIFICACIÓ I RELACIÓ DE RISCS PROFESSIONALS PER OPERACIÓ	57

ANTECEDENTS

La finca “El Pujol” correspon a un espai de terreny poblat de bosc que és propietat de l’Ajuntament de Matadepera i que confronta amb la zona urbana d’aquest municipi.

Fa anys que en aquesta finca no s’hi realitza cap treball silvícola. S’hi han estat realitzant actuacions d’arranjament de camins i al seu perímetre es va realitzar la franja de protecció contra incendis forestals. Aquesta franja transcorre per el sud de l’esmentada finca pública propietat de l’Ajuntament de Matadepera. Per altre banda, l’any 2006 a la unitat d’actuació 1c (zonificació segons el present projecte de gestió forestal) s’hi va realitzar una aclarida intensa que dóna continuïtat a la franja de protecció.

Amb la redacció d’aquest projecte de gestió forestal es pretén començar a realitzar una gestió forestal sostenible i ordenada del bosc de “El Pujol” i poder millorar-ne l’estat, assegurar la seva conservació i persistència, i així aconseguir un bosc més resistent de cara a un possible incendi forestal.

“EL PUJOL”

PROJECTE DE GESTIO I MILLORA FORESTAL

ESTUDI DE SEGURETAT I SALUT

1. MEMÒRIA

1.1 SITUACIÓ LEGAL I ADMINISTRATIVA

1.1.1 Dades del propietari

El propietari de la finca que constitueix l'àmbit del projecte i com a tal promotor del projecte és l'Ajuntament de Matadepera.

Nom:	Ajuntament de Matadepera	CIF	P-0811900-J
Adreça:	Plaça Ajuntament, 1	Telèfon:	93 787 02 00
Codi post/municipi:	08230 Matadepera	Comarca:	Vallès Occidental

1.1.2 Dades de la finca

La finca té una superfície de 33,38 ha es troba situada al municipi de Matadepera, concretament en aquestes coordenades UTM¹:

X	Y
418.874	4.607.112

La finca es troba dins del Perímetre de Protecció Prioritària “Sant Llorenç de Munt-Cingles del Bertí”. A la vegada, està inclosa dins la Zona d'Actuació Urgent (ZAU) Sant Llorenç de Munt-Cingles del Bertí”.

Segons el Pla General d'Ordenació Urbanística del municipi, aquestes zones es classifiquen actualment com a Sistemes, Espais lliures, Zones verdes (SV).

¹ Coordenades UTM en Datum ETRS89

1.2. DESCRIPCIÓ DE LA FINCA

1.2.1 Dades físiques

Cotes:	El punt més elevat de la finca se situa al cim de El Pujol, amb una altitud de 617 m. El punt més baix es situa al Torrent del Salt, amb una cota de 455 m. El desnivell màxim resultant és de 162 m.
Roca Mare:	El material geològic dominant està format per conglomerats. Es tracta de materials de l'Eocè (Paleogen). Aquest material és molt característic a Sant Llorenç del Munt i en configura l'orografia del terreny.
Relleu:	El relleu conforma un turó amb vessants a tots els punts cardinals, aspecte que té una especial incidència en la tipologia de la vegetació, amb una clara diferència entre els vessants obacs i els solells. També cal destacar que el vessant sud té un pendent més accentuat que la resta, arribant a originar-se petites cingleres o saltants de roca que originen una zona sense accessibilitat.
Estat erosiu:	No s'aprecien fenòmens erosius de consideració a excepció d'alguns punts al llarg de la xarxa viària, tant en pistes forestals com en senders d'intensa utilització.

1.2.2 Clima

Trobem un clima mediterrani, per caracteritzar-lo es detallen els valors mitjans de les principals variables climàtiques²:

Pluviometria anual:	644 l/m ²
Temp. Mitjana anual:	13,5 °C
Temp. mitjana de les màximes:	20,4 °C
Temp. mitjana de les mínimes:	7,9 °C
Mitjana mensual de màximes més elevada (agost 2003):	33,5 °C
Mitjana mensual de mínimes més baixa (febrer 1956):	-4,8 °C
Vents dominants:	nord-est

² Per a la pluviometria s'ha utilitzat la sèrie climàtica històrica de pluviometria de Terrassa, mentre que per a la temperatura s'ha utilitzat la sèrie de Caldes de Montbui. Font: Servei Meteorològic de Catalunya.

1.2.3 Sòls

Els sòls que trobem al Pujol són originats a partir dels conglomerats. Aquests són materials resistents (formats per una matriu dura) i, en conseqüència, originen sòls prims excepte en posició de fons de vall. Hi ha una marcada diferència entre els sòls dels vessants solells i carenes, prims i poc evolucionats, i els sòls de vessants obacs i fons de vall, on s'acumula més matèria orgànica i s'assoleix un major desenvolupament i una profunditat mitjana. Es tracta en tots els casos de sòls de reacció bàsica (sòls calcaris) que presenten una textura equilibrada i amb nombroses graves petites (originades per la disgregació dels conglomerats).

1.2.4 Flora i vegetació

La vegetació dominant al Pujol és característica de clima mediterrani.

Espècies arbòries:

Les principals espècies arbòries són el Pi blanc (*Pinus halepensis*), l'Alzina (*Quercus ilex*) i el Roure martinenc (*Quercus humilis*).

Espècies arbustives:

El sotabosc arbustiu és ric en espècies vegetals. Sol presentar un recobriment superior al 60%. Les espècies dominants són les pròpies dels alzinars muntanyencs i de les pinedes de Pi blanc. Les principals són: el Garric (*Quercus coccifera*), el Càdec (*Juniperus oxycedrus*), la Rogeta (*Rubia peregrina*), el Llentiscle (*Pistacia lentiscus*), el Cirerer d'arboç (*Arbutus unedo*), el Galzeran (*Ruscus aculeatus*), l'Aladern (*Rhamnus alaternus*), l'Esparreguera (*Asparagus acutifolius*), el Bruc boal (*Erica arborea*), el Romaní (*Rosmarinus officinalis*), l'Argelaga (*Genista scorpius*), el Marfull (*Viburnum tinus*), el Boix (*Buxus sempervirens*), i la Farigola (*Timus vulgaris*). També hi són presents espècies lianoides com l'Arítjol (*Smilax aspera*) i el Lligabosc (*Lonicera implexa*).

Espècies herbàcies:

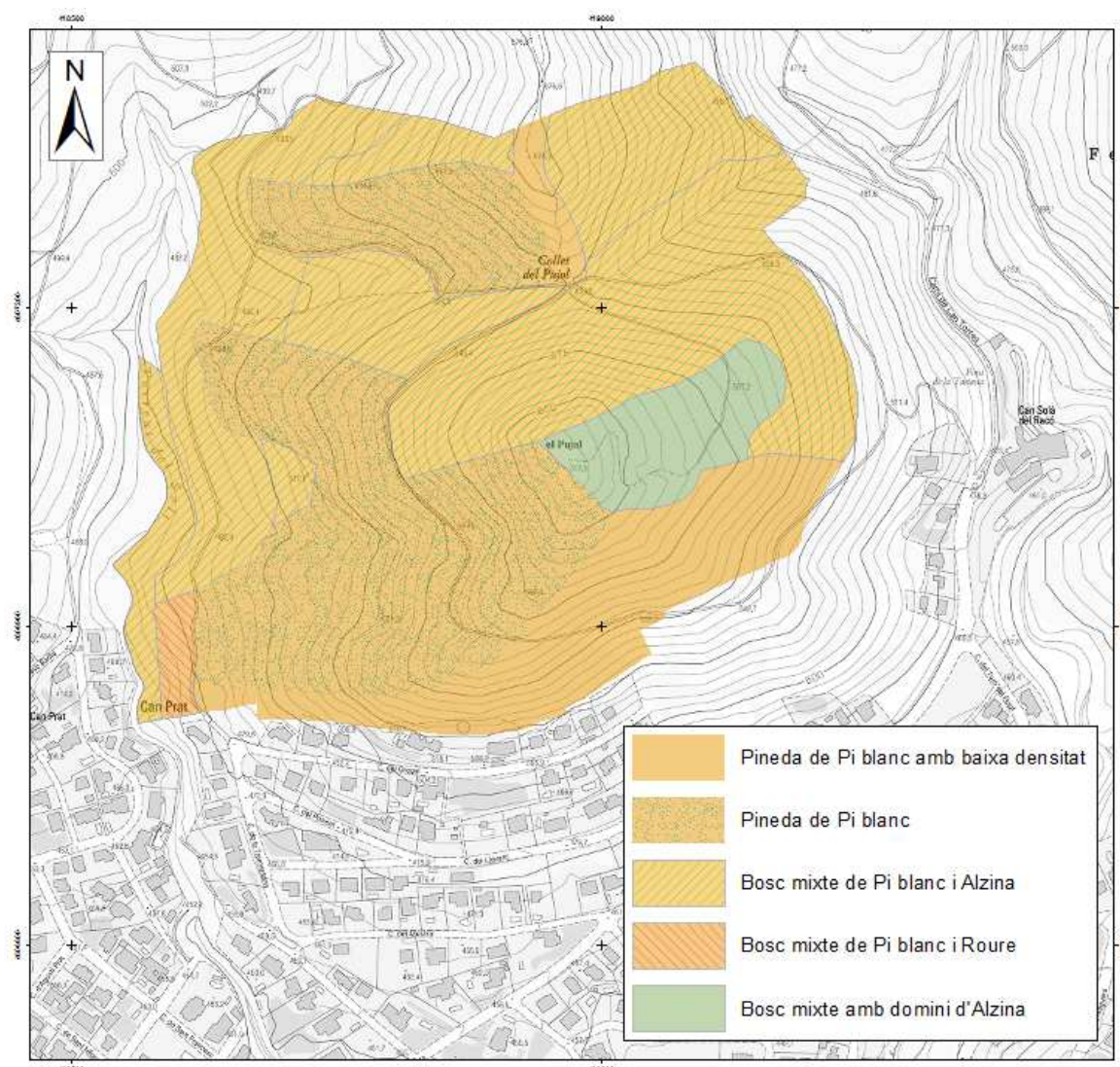
L'estrat herbaci és pobre en quantitat i en diversitat d'espècies. Està format principalment per gramínies com el Llistó (*Brachypodium retusum*), el Fenàs de marge (*B. phoenicoides*), els Galiums, el Càrex (*Carex* sp.), la Rojeta (*Rubia peregrina*), l'Heura (*Edera helix*), la Viola (*Viola* sp), el Polipodi (*Polipodium vulgare*) i la Falzia negra (*Asplenium adianthum-nigrum*).

Tipologies forestals:

Dins la finca podem distingir les següents tipologies o formacions forestals:

- **Pineda de Pi blanc.** Majoritàriament en vessants amb exposició a l'oest el Pi blanc forma pinedes amb una densitat de peus mitjana o alta. Barrejada amb el Pi hi apareix l'alzina però no arriba a formar un subvol continu. La dinàmica d'evolució en aquest bosc és l'increment de densitat de la massa pel creixement del pi i la progressiva formació d'un subvol d'alzina.
- **Pineda de Pi blanc amb baixa densitat.** Al vessant sud del turó del Pujol trobem una massa de Pi blanc amb baixa densitat de l'estrat arbori degut a la baixa qualitat d'estació del propi terreny. A la part més alta del turó hi ha una zona on la pineda pren la forma d'una plançoneda, amb una gran quantitat de peus però tots de petit diàmetre.
- **Bosc mixte de Pi blanc i Alzina.** El Pi blanc ocupa l'estrat dominant d'aquest tipus de bosc, mentre l'Alzina forma un estrat arbori inferior o subvol ben consolidat, arribant a formar claps d'alzinar en alguns punts. Com a espècie acompanyant d'aquest bosc hi solem trobar el Roure. La tendència és que l'Alzina vagi desplaçant al Pi blanc per la manca de regeneració d'aquest.
- **Bosc mixte de Pi blanc i Roure.** Apareix aquesta formació només en una petita part de la finca, producte de l'actuació de prolongació de la franja de prevenció d'incendis forestals. Es va realitzar una tallada que reduïa la densitat de pi per afavorir la presència de roure per la seva menor inflamabilitat. El Pi blanc continua essent l'espècie dominant però el Roure va ocupant l'espai progressivament.
- **Bosc mixte amb domini d'Alzina.** Es troba aquest tipus de bosc a la part més alta del turó del Pujol i en orientació a l'est. Malgrat encara hi ha alguns peus de Pi blanc, l'alzina s'ha convertit en l'espècie dominant. Es tracta d'alzines de petit diàmetre però amb molta densitat.

A la Imatge 1 es pot apreciar la distribució de les diferents tipologies forestals al llarg de la superfície de la finca.



Imatge 1: Mapa de tipologies forestals.

1.2.5 Fauna

Dins dels mamífers podem destacar la presència del Senglar (*Sus scrofa*), la Guineu (*Vulpes vulpes*), la Mostela (*Mustels nivalis*) i el Gat Mesquer (*Genetta genetta*) i l'Esquirol (*Sciurus vulgaris*), a més de diferents espècies de múrids, sorícids i quiròpters.

Pel que fa als ocells hi trobem la majoria de les espècies boscanes de muntanya mediterrània, com són les mallerengues (*Parus sp.*), el Raspinell (*Certhia brachydactyla*), el Tord (*Turdus philomelos*), la Merla (*Turdus merula*), el Pitroig (*Erithacus rubecula*), el Tudó (*Columba palumbus*) el Gaig (*Garrulus glandarius*)... Dins del grup dels rapinyaires cal destacar els característics rapinyaires forestals: Astor (*Accipiter gentilis*), Esparver (*Accipiter nisus*) i Aligot (*Buteo buteo*).

Entre els rèptils i amfibis, les espècies més característiques son la Serp verda (*Malpolon monspessulanum*), el Gripau comú (*Bufo bufo*), el Llangardaix comú (*Lacerta lepida*) i diverses espècies de sargantanes. Probablement també hi sigui present el Dragó (*Tarentola mauritanica*).

1.2.6 Infraestructura viària

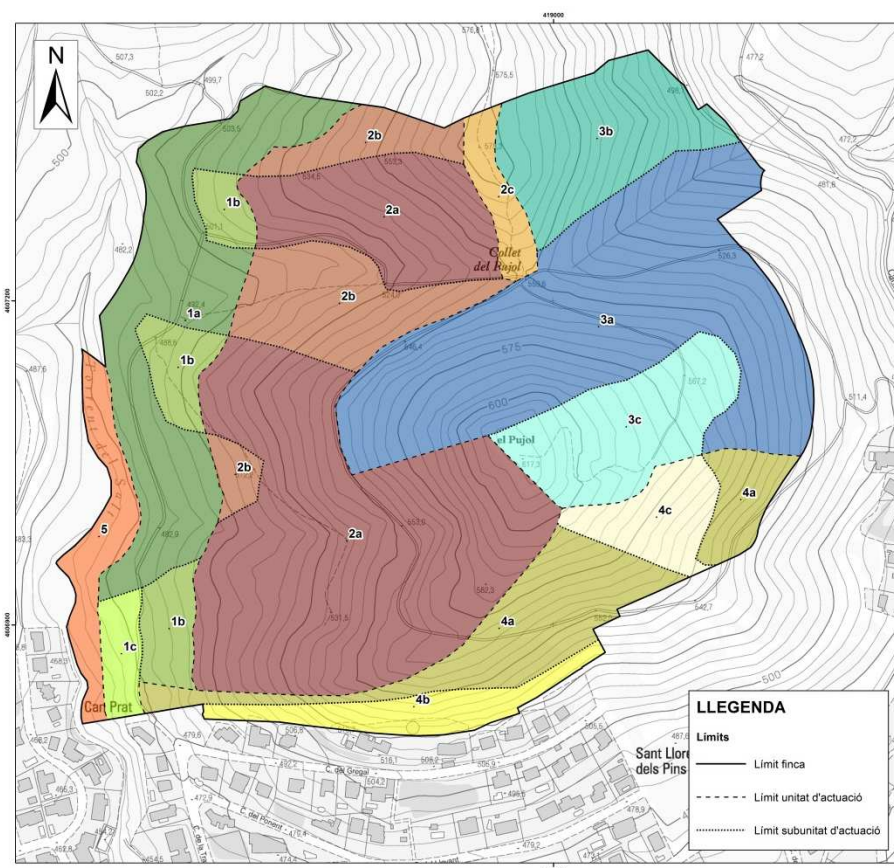
Long. pistes principals:	1.146 m	Densitat (m/ha):	34
Long. pistes secundàries:	1.850 m	Densitat (m/ha):	55
Long. pistes desembosc:	1.393 m	Densitat (m/ha):	42
Long. ròssecs	607 m	Densitat (m/ha):	18
Longitud total:	5.985 m	Densitat total (m/ha):	179
Altres equipaments:	La finca està recorreguda per nombrosos senders que condueixen al cim del turó del Pujol. Aquests senders son utilitzats com a lloc de passeig i per a la realització d'activitats esportives.		

1.3. ZONIFICACIÓ

1.3.1 Descripció i justificació de la zonificació

Atenent a les característiques de la massa forestal i a les actuacions a realitzar s’ha fet una zonificació de la finca dividint-la en unitats i subunitats d’actuació.

Les unitats corresponen al que poden ser fases d’actuació, tot i que podrien executar-se simultàniament, i les subunitats reflexen diferències en les característiques de la massa forestal dins d’una mateixa fase. En la resta del projecte es fa referència a aquestes unitats i subunitats per a descriure les actuacions a realitzar-hi.



Imatge 2: Zonificació de la finca.

1.3.2 Unitats d'actuació

Unitat	Subunitat	Superfície (ha)	Orientació
1	a	3,55	W
	b	1,35	W
	c	0,41	W
2	a	9,16	SW
	b	2,56	NW
	c	0,50	S
3	a	6,50	N, NE
	b	2,14	E
	c	1,94	NE
4	a	2,52	S
	b	0,91	S
	c	0,89	SE
5		0,95	W

1.4. DEFINICIÓ D'OBJECTIUS I MODELS DE GESTIÓ

1.4.1 Objectius generals del projecte

L'objectiu és la millora de l'estat de la massa forestal per a reduir el risc d'incendi forestal i assegurar la seva persistència.

Com que la finca es troba en una zona on el risc d'incendi és molt alt i la trama urbana del nucli urbà de Matadepera es troba a tocar de la massa forestal del Pujol, un objectiu de vital importància serà la prevenció d'incendis, preveient les mesures correctores i de protecció de la zona per tal de minimitzar aquest risc. Les actuacions projectades estan encarades a aconseguir una massa el més resistent possible als incendis forestals, amb una estructura que dificulti la propagació d'un incendi i permeti millorar la protecció del nucli urbà.

D'altra banda, s'aconseguirà una massa que també sigui compatible amb l'ús públic i recreatiu, que actualment ja serveix als habitants del municipi de Matadepera i municipis propers.

1.4.2 Objectius de gestió forestal i models de gestió

L'objectiu de la gestió forestal és la millora i la conservació del bosc i com a conseqüència d'aquesta gestió, s'obtidran productes comercials, fusta de Pi blanc destinada a serra i trituració i més puntualment llenya d'alzina. Es vol afavorir la pròpia dinàmica d'evolució natural de la massa, es per això que es tendirà a la substitució dels pins (per manca de regeneració de l'espècie) i s'afavorirà una major presència i desenvolupament de l'alzina, que presenta una regeneració abundant. A continuació es descriuen els models de gestió forestal sostenible que s'han pres com a referència en el plantejament de les actuacions en els diferents tipus de massa forestal presents a la finca El Pujol de Matadepera.

1.4.2.1.- Pinedes de Pi blanc i bosc mixte de pi blanc i roure

Aquestes son les formacions que trobem a les unitats d'actuació 1b, 1c, 2a, 2c, 4a, 4b i 4c. Estan dominades pel pi blanc, el roure només pren una importància relativa quan s'ha eliminat part dels pins. Hi ha un subvol incipient d'alzina però no arriba a tenir continuïtat.

La massa es gestionarà prenent com a referència el model ORGEST Ph02³. Aquest model preveu pel Pi blanc un tractament de bosc de llavor regular, però a mesura que arribi al seu torn s'anirà substituint progressivament l'Alzina a mesura que el subvol d'aquesta

³ Models ORGEST: Orientacions de Gestió Forestal Sostenible de Catalunya

espècie es vagi consolidant. Un cop consolidat l'alzinar rebrà un tractament de bosc mitjà irregular.

Qualitat d'estació alta (pinedes litorals). Augment de resistència al foc. Producció de fusta de serra. Estructura regularitzada amb torn de 60-70 anys per obtenir fusta amb un diàmetre final ~35 cm. Aclarida de plançonada mecanitzada, règim d'aclarides mixtes i baixes cada 15 anys i regeneració per aclarida successiva en dues fases.											MODEL Ph02	
Productes i funcions												
Permet produir uns 330 m ³ /ha de fusta (uns 5 m ³ /ha·any). Afavoreix una estructura d'arbres de grans dimensions i poca presència d'arbres dominats i suprimits força atractiva des del punt de vista estètic i d'esbarjo. L'aplicació d'actuacions puntuals per reduir la vulnerabilitat del rodal al foc de capçades aconsegueix mantenir la massa amb una estructura de baixa vulnerabilitat gairebé tot el cicle.												
Paràmetres silvícoles del model												
H ₀ (m)	N (peus/ha)	D ₀ (cm)	AB (m ² /ha)	VAE (m ³ /ha)	Edat (anys)	Actuacions	Ne (peus/ha)	VAEe (m ³ /ha)	ΔBe (%)	RM* (%)	AM* (m)	DC* (m)
3 ¹	>5.000	5 ¹	-	-	5-6	Aclarida de plançonada	>2.700	-	-			ind
3-10	1.300	-	-	-	6-21	Estassada (una o més) i poda baixa	-	-	-	<30	<1,3	>1,5
10	1.300	18	33	133	21-26	Aclarida baixa	600	44	34			
14	700	25	34	197	34-41	Aclarida baixa	300	61	31	ind.	<1,3	>4,5
17,5	400	~35	32	226	49-60	Tallada disseminatòria	275	141	62			
19	125		12	92	57-70	Tallada final	125	92	100		-	
¹ Fa referència al conjunt de peus que ja s'ha diferenciat i presenta una clara dominància. * RM: recobriment de matollar; AM: alçada de matollar; DC: distància del matoll a la base de capçades.												
Descripció tècnica de les actuacions												
<ul style="list-style-type: none"> • Aclarida de plançonada (sempre que H₀ > 3 cm) <ul style="list-style-type: none"> - Tallada mecanitzada semisistemàtica respectant els peus amb una clara dominància. - Cal reduir el recobriment del matollar per sota del 30% i a una alçada inferior a 1,3 m. • Control del matollar i creació de discontinuïtat (als 5-10 anys de l'aclarida de plançonada) <ul style="list-style-type: none"> - Estassada de matollar: recobriment <30% i alçada <1,3 m. - Poda baixa: fins a 1,5 m d'alçada. • Aclarides (sempre que H₀ > 10 m i AB > 30 m²/ha) <ul style="list-style-type: none"> - Àrea basal màxima a extreure: 30-35% (no s'ha d'obrir el dossier de capçades). - Període de rotació: 15 anys. - Durant la primera aclarida el recobriment del matollar s'ha de mantenir per sota del 30% i una alçada <1,3 m; en la segona aclarida el matollar pot tenir qualsevol recobriment però no ha de superar 1,3 m d'alçada (la base de les capçades ha de quedar almenys a 6 m del terra i el matollar). • Tallades de regeneració (sempre que H₀ > 17,5 m) <ul style="list-style-type: none"> - Disseminatòria: s'eliminarà fins al 60% del volum deixant un AB d'uns 15 m²/ha. - Final: es realitzarà un cop es consideri aconseguida la regeneració, és a dir, almenys 5.000 peus/ha que passin dels 1,3 m d'alçada (uns 10 anys després de la tallada disseminatòria). Els arbres joves que quedin danyats es treuran uns quants anys més tard en l'aclarida de plançonada. 												

Imatge 3: Fitxa descriptiva de l'ORGEST Ph02..

Com a norma complementària al model es respectaran els arbres que es considerin singulars per les seves característiques, dimensions o situació, amb independència del

diàmetre de tallada marcat pel model. Amb aquesta mesura es pretén mantenir o millorar la qualitat paisatgística al conjunt de la finca.

1.4.2.2.- Boscos mixtes d'alzina i pi blanc i boscos mixtes ammb domini d'alzina

Es troba aquesta tipologia de boscos a les unitats d'actuació 1a, 2b, 3a, 3b, 3c i 5. Son boscos mixtes d'alzina i pi blanc amb una estructura molt marcada de vol i subvol (estrat superior de Pi blanc i estrat inferior d'alzina). El subvol d'alzina presenta una gran continuïtat i està consolidat, de forma que amb una única actuació l'alzin passarà a ser l'espècie dominant.

La massa es gestionarà prenent com a referència el model ORGEST Qii06 per a l'Alzina, mentre que el Pi blanc s'anirà eliminant ja de forma decidida i especialment en aquelles zones on el subvol d'Alzina ja està consolidat.

Com a norma complementària al model es respectaran els arbres que es considerin singulars per les seves característiques, dimensions o situació, amb independència del diàmetre de tallada marcat pel model. Amb aquesta mesura es pretén mantenir o millorar la qualitat paisatgística al conjunt de la finca.

Qualitat d'estació mitjana. Baix i alt risc d'incendi. Augment de la resistència al foc i producció a llarg termini. <i>Estructura regular amb torn llarg (100 anys) i tractaments de millora per regulació de la densitat (selecció de tanys i aclarides). En zona d'alt risc d'incendi inclou, a més, tractaments de creació de discontinuïtat vertical.</i>							MODEL Qii06			
Productes i funcions										
Producció del model al final del torn (100 anys): aprox. 170 t/ha, amb rendiments de 25-30 t/ha cada 15-20 anys i de 90 t/ha en la tallada final. En cas d'alzinar muntanyenc, la reducció d'alçades mitjanes pot suposar una reducció d'aproximadament un 15% del volum aprofitat. Assoliment d'una estructura de baixa vulnerabilitat de llarga durada i un augment de resistència a fenòmens extrems, especialment sequeres, per regulació de la densitat, amb arbres de port gran que afavoreix la funció de lleure.										
Paràmetres silvícoles del model										
H ₀ (m)	N (peus/ha)	D _g (cm)	AB (m ² /ha)	VAE (t/ha)	E.dat (anys)	Actuació	En zones d'alt risc d'incendi ¹ : Paràmetres estructurals requerits ²			
							CE (%)	RM (%)	AM (m)	DC (m)
5-6	>5.000	6-8 ¹	-	-	~12-15	Selecció de tanys	<25	<30% si Fcc>50%	<1,3	>4 si alçada de matollar >0,5 cm
8-9	1.700	15	≥30	90	~40-45	Aclarida baixa	<25	qualsevol	<1,3	>4 si alçada de matollar >0,5 cm
8-10	1.100-400	15-30	≥30	100	≥60	Aclarides baixes opcionals (si l'AB > 30m ² /ha)	<25	qualsevol	<1,3	>3 si alçada de matollar >0,5 cm
12-14	400	≥30	25-30	90	≥100	Tallada de regeneració				
¹ Fa referència al conjunt de peus que ja s'ha diferenciat i presenta una clara dominància. ² CE: recobriments de combustible d'escala (matoll alt amb alçada superior a 1,3 m, peus dominats i branques sota el nivell de capçades); RM: recobriments de matollar (alçada <1,3 m); AM: alçada de matollar; DC: distància del matoll a la base de capçades.										
Descripció tècnica de les actuacions										
<ul style="list-style-type: none"> • Selecció de tanys <ul style="list-style-type: none"> - Deixar d'1 a 3 peus per soca, els de més diàmetre i alçada i conformació més vertical. - Dins una mateixa soca, no eliminar més del 50% dels peus no dominats. - Eliminació de tots els peus de Dn <2,5 cm, respectant aquells amb origen de llavor. • Aclarides baixes (sempre que l'AB superi els 30 m²/ha). <ul style="list-style-type: none"> - Àrea basal màxima a extreure: 20-30% - FCC residual mínima: 70% (no s'ha de generar una retanyada indesitjada ni matoll) - Període de rotació: 15-20 anys. Es pot espaiar en funció que siguin autofinançables, assumint que a partir dels 20 anys hi haurà certa mortalitat natural i la massa serà més vulnerable a assecades. • Tallada de regeneració <ul style="list-style-type: none"> - Pot abordar-se en qualsevol moment però convé endarrerir-la al màxim (≥100 anys) per mantenir una estructura resistent al foc de capçades durant la màxima proporció del torn. 										
<p>* En zones d'alt risc d'incendi: cal fer tractaments de creació de discontinuïtat vertical (estassades, podes), per tal d'adequar la massa als paràmetres estructurals requerits. En general, a partir de la primera aclarida no seran necessaris més tractaments, ja que l'estructura aconseguida és força estable. No obstant això, si no s'acompleixen els paràmetres estructurals requerits s'actuarà amb estassades i podes. Si la Fcc és baixa (<50%), la reducció de la coberta de matollar amb la primera estassada ha de ser inferior al 50%.</p>										

Imatge 3: Fitxa descriptiva de l'ORGEST Qii06.

1.5. DESCRIPCIÓ GENERAL DE LES ACTUACIONS

1.5.1. - Actuacions a l'estrat arbustiu

Estassada de sotabosc

L'objectiu de l'estassada és controlar el desenvolupament arbustiu, afavorir la regeneració de la massa i trencar la continuïtat vertical del combustible. Alhora es millora l'accessibilitat a l'àrea d'actuació i la realització d'altres treballs. L'estassada es farà de forma selectiva, sense eliminar totalment l'estrat arbustiu, deixant alguns arbusts de les espècies menys inflamables i de forma que el recobriment de l'estrat arbustiu sigui com a màxim del 25%. Es farà amb mitjans manuals mitjançant desbrossadora.

Eliminació de restes

L'eliminació de restes consisteix en triturar o retirar les restes vegetals producte de les actuacions silvícoles. Es considera que les restes hauran de tenir una longitud màxima de 30 cm i s'estendran per tota la superfície sense formar piles.

S'eliminaran les restes a les zones assenyalades a la cartografia d'actuacions i com a norma general en una franja de 20 m a cada banda dels camins principals i secundaris.

Els treballs es realitzaran sempre que sigui possible de forma mecanitzada, amb tractor o tanqueta amb desbrossadora de martells. Als llocs on no es pugui accedir amb maquinària es farà de forma manual, amb motoserra i desbrossadora manual.

1.5.2. - Actuacions a l'estrat arbori

1.5.2.1 – Actuacions sense aprofitament comercial

Podes

Es faran podes baixes de totes les branques fins a 2 m d'alçada per tal de permetre l'accés a l'interior de la massa, millorar el port dels arbres, així com generar una discontinuïtat vertical. Es podaran totes les branques fins a 2 m d'alçada, procurant tallar-les arran del tronc, però sense generar ferides excessives.

Els treballs es realitzaran amb motoserra.

Aclarida de plançoneda

Es durà a terme una aclarida de plançoneda del regenerat natural de Pi blanc a la zona assenyalada al mapa d'actuacions. L'aclarida reduirà la densitat fins a 2.300 peus/ha (comptabilitzant també els de diàmetre comprès entre 2,5 i 7,5 cm). Aquesta densitat equival a un espaïament mitjà de 2,2 m entre els arbres. Cal que s'afavoreixin sempre els peus més ben conformats, que tinguin un bon creixement i

desenvolupament. El diàmetre normal⁴ dels arbres a tallar és majoritàriament d'entre 5 i 12,5 cm.

Les restes generades es trossejaran a mides inferiors a 1,5 m de longitud i s'estendran de forma que no es superi una alçada de 0,5 m arran del sòl.

Selecció de tanys

Amb la selecció de tanys es deixaran entre un i tres rebrots per soca, els més ben formats i vigorosos, afectant els peus no comercials o de diàmetre normal inferior a 12,5 cm. Es procurarà que la seva situació sigui el més oposada possible en la soca, però evitant una posició N-S, en la que un rebrot faria ombra a l'altre.

Les restes generades es trossejaran a mides inferiors a 1,5 m de longitud i s'estendran de forma que no es superi una alçada de 0,5 m arran del sòl.

1.5.2.2 – Actuacions amb aprofitament comercial

Aclarida de millora

Les actuacions d'aclarida de la massa arbrada tenen com a objectiu la millora general de la massa i afavorir la dinàmica natural de substitució del Pi blanc per Alzina. La selecció dels arbres a tallar amb l'aclarida anirà encaminada a reduir la competència sobre l'alzina, seleccionar els millors peus i millorar el port i el creixement de la massa. S'ajustarà la densitat de l'estrat arbori a l'òptima pel seu correcte desenvolupament, seguint el règim d'aclarides marcat pel model de gestió tal com es detalla a l'apartat 1.6 Descripció i característiques particulars de les actuacions en cada unitat.

Com a norma general es tallaran per ordre de prioritat:

- Aquells peus morts i mal formats, poden deixar entre 1 i 5 arbres morts en peu per hectàrea com a mesura de foment de la biodiversitat i sempre que estiguin allunyats de camins i/o senders i no representin un risc per a les persones. Els arbres morts que es tallin es deixaran trossejats in situ si la seva fusta es troba en procés de descomposició i no és comercialitzable.
- Els peus que hagin quedat o puguin quedar dominats
- Els peus de pi que dificultin el desenvolupament de l'alzina i els que convingui treure per a que quedi un bon repartiment de peus sobre el terreny
- Els arbres que quedaran en peu seran sempre els més vitals i ben conformats.

Les restes generades es trossejaran fins a una mida inferior a 1,5 m de longitud i s'estendran de forma que no es superi una alçada de 0,5 m arran del sòl.

⁴ Diàmetre mesurat a una alçada de 1,30 m.

1.6. DESCRIPCIÓ I CARACTERÍSTIQUES PARTICULARS DE LES ACTUACIONS EN CADA UNITAT

UNITAT D'ACTUACIÓ 1

Subunitat	1a	1b	1c	Total
Superfície (ha):	3,70	1,42	0,41	5,53

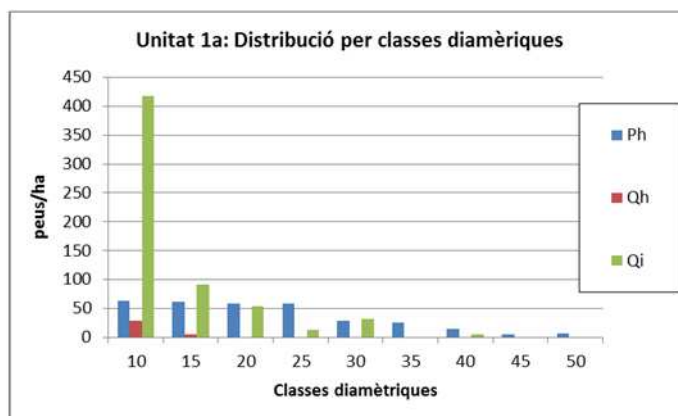
DESCRIPCIÓ DE L'ESTRAT ARBORI:

Subunitat	1a	1b	1c
Fracció de cabuda coberta %:	82	67	40
Composició específica:	Vol i subvol	Barr. peu a peu	Barr. peu a peu
Distribució espacial:	Uniforme	Uniforme	Uniforme

CARACTERÍSTIQUES DE LES ESPÈCIES PRINCIPALS :

Subunitat	1a		
	Pi blanc	Roure	Alzina
Espècies principals			
Recobriment %	50	2	30
Densitat (peus/ha)	324	34	612
Àrea basal (m ² /ha)	14,9	0,3	10
Repartiment (homogeni/claps)	homogeni	homogeni	claps
Bosc regular/irregular/semiregular	regular	regular	irregular
Alçada mitjana (m)	10	7	7
Diàmetre mitjà (cm)	17,9	10	19,6
Biomassa (t/ha)	57	2,5	45,9
Existències (m ³)	72,2	1,0	42,2

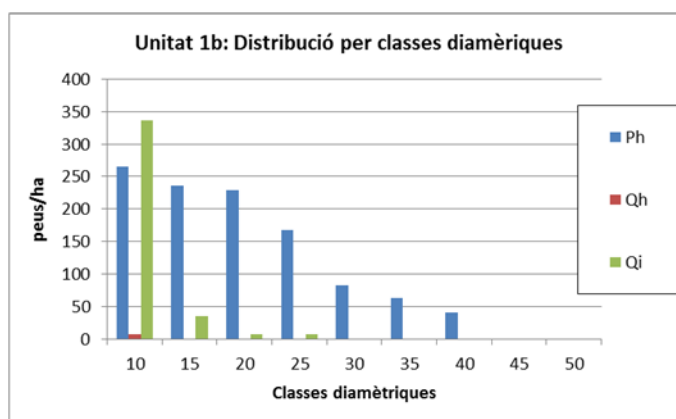
Distribució diametral:



Ph = Pi blanc ; Qh = Roure ; Qi=Alzina

Subunitat	1b		
	Pi blanc	Roure	Alzina
Espècies principals			
Recobriment %	55	2	10
Densitat (peus/ha)	1087	7	386
Àrea basal (m²/ha)	38,8	0,1	3,8
Repartiment (homogeni/claps)	homogeni	homogeni	claps
Bosc regular/irregular/semiregular	irregular	irregular	irregular
Alçada mitjana (m)	10	7	5,5
Diàmetre mitjà (cm)	21,3	10	11,3
Biomassa (t/ha)	141,5	0,2	14,7
Existències (m³)	182,2	0,2	10,5

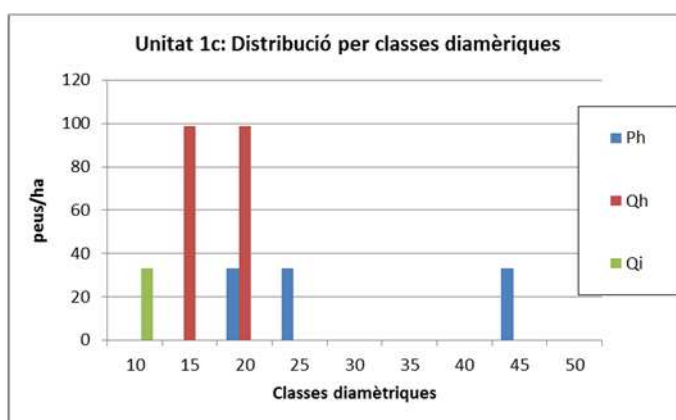
Distribució diametral:



Ph = Pi blanc ; Qh = Roure ; Qi=Alzina

Subunitat	1c		
	Pi blanc	Roure	Alzina
Espècies principals			
Recobriment %	20	20	1
Densitat (peus/ha)	99	198	33
Àrea basal (m²/ha)	7,9	4,9	0,3
Repartiment (homogeni/claps)	homogeni	homogeni	homogeni
Bosc regular/irregular/semiregular	irregular	irregular	irregular
Alçada mitjana (m)	12,5	11	5,5
Diàmetre mitjà (cm)	31,9	17,7	10
Biomassa (t/ha)	34,8	19,6	0,9
Existències (m³)	39,3	18	0,7

Distribució diametral:



Ph = Pi blanc ; Qh = Roure ; Qi=Alzina

SOTABOSC:

L’estrat arbustiu està format principalment pel Llentiscle, Esbarzer, Galceran, Arítyol, Bruc, Cirerer d’arboç, Marfull, Aladern, Rogeta i Esparreguera, entre d’altres. El recobriment sol estar comprès entre el 65-75%.

OBJECTIUS

Es mantenen els objectius generals exposats en l’apartat 1.4 d’aquesta memòria. A més, en aquesta unitat d’actuació en concret es pretén aconseguir una estructura forestal amb baixa càrrega de combustible amb un objectiu preferent de prevenció d’incendis forestals.

PLANIFICACIÓ

Les actuacions forestals que es realitzaran a la unitat 1 son :

Subunitats	Actuació	Normes silvícoles particulars
1a, 1b, 1c	Estassada	Veure les característiques generals de les actuacions
1a, 1b, 1c	Podes baixes	Veure les característiques generals de les actuacions
1a	Aclarida de millora	Es tendirà a treure el pi de totes aquelles zones no hi hagi un subvol d’alzina consolidat i es farà una aclarida de

Subunitats	Actuació	Normes silvícoles particulars
		<p>sanejament de l'alzina.</p> <p>Es preveu tallar uns 335 peus/ha, el que equival a tallar el 40% de l'AB⁵.</p> <p>Es tallaran uns 274 peus/ha de pi, dels quals un 46% de les CD⁶ 10-15, un 43 % de les CD 20-25 i un 12% de CD superiors.</p> <p>Es tallaran uns 61 peus/ha d'alzina, dels quals un 84% de les CD 10-15, un 10 % de les CD 20-25 i un 7% de CD superiors.</p> <p>Després de la tallada es deixarà una densitat final d'uns 635 peus/ha, equivalent a un espaïament mitjà entre peus de 4,3 m i una AB de 15 m²/ha.</p> <p>S'extrauran unes 38 t/ha de fusta de pi (40 % trituració i 60 % serra) i 5 t/ha de llenya d'alzina.</p> <p>Per més informació veure l'annex de tallades.</p>
1b	Aclarida de millora	<p>Aclarida de millora es tendirà a treure el pi de totes aquelles zones no hi hagi un subvol d'alzina consolidat.</p> <p>Es preveu tallar 828 peus/ha, el que equival a extreure un 40% de l'AB, dels quals un 88% de les CD 10-15, un 11 % de les CD 20-25 i un 2% de CD superiors.</p> <p>Després de la tallada es deixarà una densitat final d'uns 475 peus/ha, equivalent a un espaïament mitjà entre peus de 4,9 m i una AB de 28 m²/ha.</p> <p>S'extrauran unes 75 t/ha de fusta de pi (85 % trituració i 15 % serra).</p> <p>Per més informació veure l'annex de tallades.</p>
1c	Aclarida de millora	<p>Aclarida molt suau, traient alguns pins i fent un sanejament de l'estrat inferior de roure i alzina.</p> <p>Es preveu tallar uns 33 peus/ha, el que equival a tallar el 10% de l'AB.</p> <p>Es tallaran uns 9 peus/ha de pi, dels quals un 67 % de les CD 20-25 i un 33% de CD superiors.</p> <p>Es tallaran uns 24 peus/ha de roure i alzina, dels quals un 58% de les CD 10-15 i un 42 % de les CD 20-25.</p> <p>Després de la tallada es deixarà una densitat final d'uns 297 peus/ha, equivalent a un espaïament mitjà entre peus de 6,2 m i una AB de 12 m²/ha.</p> <p>S'extrauran unes 3 t/ha de fusta de pi (10 % trituració i 90 % serra) i 2 t/ha de llenya d'alzina.</p> <p>Per més informació veure l'annex de tallades.</p>

⁵ AB: àrea basal

⁶ CD: classe diamètrica

Subunitats	Actuació	Normes silvícoles particulars
1a, 1b, 1c	Eliminació de restes	Aquesta actuació es realitzarà en tota la superfície d'aquestes unitats d'actuació.

UNITAT D'ACTUACIÓ 2

Subunitat	2a	2b	2c	Total
Superfície (ha):	9,16	2,56	0,50	12,22

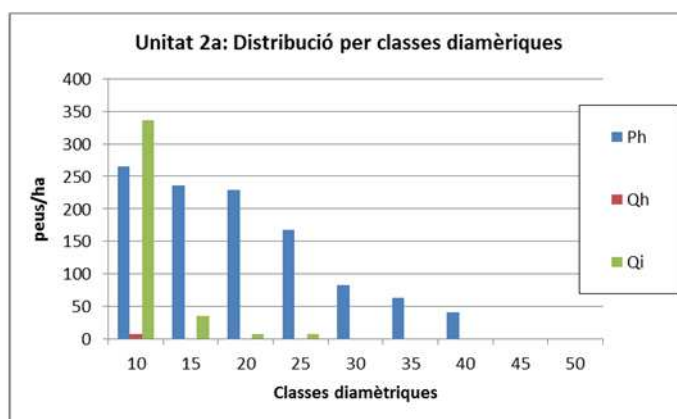
DESCRIPCIÓ DE L'ESTRAT ARBORI:

Subunitat	2a	2b	2c
Fracció de cabuda coberta %:	67	82	35
Composició específica:	Barr. peu a peu	Vol i subvol	Homogeni
Distribució espacial:	Uniforme	Uniforme	Uniforme

CARACTERÍSTIQUES DE LES ESPÈCIES PRINCIPALS :

Subunitat	2a		
	Pi blanc	Roure	Alzina
Espècies principals			
Recobriment %	55	2	10
Densitat (peus/ha)	1087	7	386
Àrea basal (m ² /ha)	38,8	0,1	3,8
Repartiment (homogeni/claps)	homogeni	homogeni	claps
Bosc regular/irregular/semiregular	irregular	irregular	irregular
Alçada mitjana (m)	10	7	5,5
Diàmetre mitjà (cm)	21,3	10	11,3
Biomassa (t/ha)	141,5	0,2	14,7
Existències (m ³)	182,2	0,2	10,5

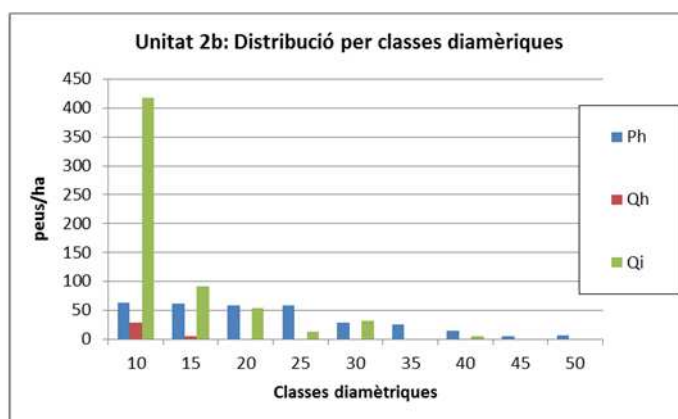
Distribució diametral:



Ph = Pi blanc ; Qh = Roure ; Qi=Alzina

Subunitat	2b		
Espècies principals	Pi blanc	Roure	Alzina
Recobriment %	50	2	30
Densitat (peus/ha)	324	34	612
Àrea basal (m ² /ha)	14,9	0,3	10
Repartiment (homogeni/claps)	homogeni	homogeni	claps
Bosc regular/irregular/semiregular	regular	regular	irregular
Alçada mitjana (m)	10	7	7
Diàmetre mitjà (cm)	17,9	10	19,6
Biomassa (t/ha)	57	2,5	45,9
Existències (m ³)	72,2	1,0	42,2

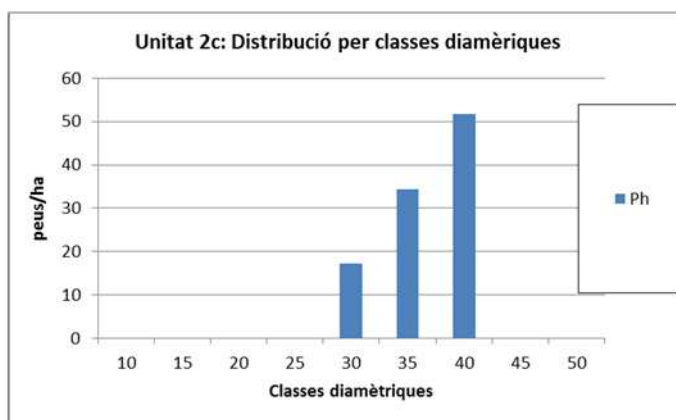
Distribució diametral:



Ph = Pi blanc ; Qh = Roure ; Qi=Alzina

Subunitat	2c
Espècies principals	Pi blanc
Recobriment %	35
Densitat (peus/ha)	103
Àrea basal (m ² /ha)	11
Repartiment (homogeni/claps)	Homogeni
Bosc regular/irregular/semiregular	regular
Alçada mitjana (m)	13
Diàmetre mitjà (cm)	36,9
Biomassa (t/ha)	44,9
Existències (m ³)	52,5

Distribució diametral:



Ph = Pi blanc

SOTABOSC:

L'estrat arbustiu està format principalment pel Llentiscle, Esbarzer, Galceran, Aríjol, Bruc, Cirerer d'arboç, Marfull, Aladern, Rogeta i Esparraguera, entre d'altres. A les subunitats 2a i 2b el recobriment sol estar comprès entre el 65-75% amb una alçada de 1,5m i en la subunitat 2c el recobriment és del 40% i una alçada de 0,5m.

OBJECTIUS

Es mantenen els objectius generals exposats en l'apartat 1.4 d'aquesta memòria. Com a objectiu particular per a la subunitat 2c es marca el seu manteniment com a tallafocs.

PLANIFICACIÓ

Les actuacions que es realitzaran en aquestes subunitats seran:

Subunitats	Actuació	Normes silvícoles particulars
2a, 2b, 2c	Estassada	Veure apartat de característiques generals de les actuacions
2a, 2b	Podes baixes	Veure apartat de característiques generals de les actuacions
2a	Aclarida de millora	Aclarida general de la pineda. Puntualment, si hi ha claps amb un subvol d'alzina consolidat es tendirà a eliminar el pi. També es farà una aclarida de sanejament de l'alzina. Es preveu tallar 780 peus/ha, extraient un 40% de l'AB, dels arbres a tallar un 64% son de les CD 10-15, un 33 % de les CD 20-25 i un 3% de CD superiors.

Subunitats	Actuació	Normes silvícoles particulars
		<p>Després de la tallada es deixarà una densitat final d'uns 700 peus/ha, equivalent a un espaïament mitjà entre peus de 4,1 m i una AB de 32 m²/ha.</p> <p>S'extrauran unes 55 t/ha de fusta de pi (85 % trituració i 15 % serra).</p> <p>Per més informació veure l'annex de tallades.</p>
2b	Aclarida de millora	<p>Es tendirà a treure el pi de totes aquelles zones on hi hagi un subvol d'alzina consolidat. També es farà una aclarida de sanejament de l'alzina.</p> <p>Es preveu tallar 264 peus/ha, extraient un 24% de l'AB.</p> <p>Es tallaran 204 peus/ha de pi, dels quals un 61% de les CD 10-15, un 34 % de les CD 20-25 i un 5% de CD superiors.</p> <p>Es tallaran 60 peus/ha d'alzina, dels quals un 85% de les CD 10-15, un 10 % de les CD 20-25 i un 5% de CD superiors.</p> <p>Després de la tallada quedarà una densitat de 706 peus/ha, equivalent a un espaïament mitjà entre peus de 4 m i una AB de 19 m²/ha.</p> <p>S'extrauran unes 22 t/ha de fusta de pi (75 % trituració i 25 % serra) i 5 t/ha de llenya d'alzina.</p> <p>Per més informació veure l'annex de tallades.</p>
2a, 2b	Eliminació de restes	Aquesta actuació es realitzarà en una franja de 20 m a banda i banda dels camins principals i secundaris.
2c	Eliminació de restes	En tota la superfície.

UNITAT D'ACTUACIÓ 3

Subunitat	3a	3b	3c	Total
Superfície (ha)	6,50	2,14	1,94	10,58

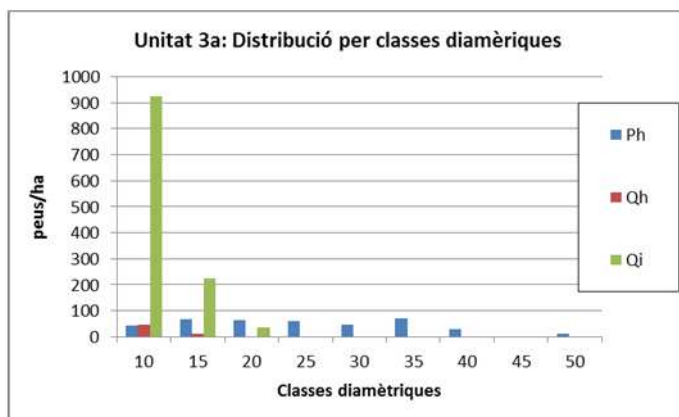
DESCRIPCIÓ DE L'ESTRAT ARBORI:

Subunitat	3a	3b	3c
Fracció de cabuda coberta (%)	80	82	75
Composició específica	Barr. peu a peu	Barr. peu a peu	Barr. peu a peu
Distribució espacial	Uniforme	Uniforme	Uniforme

CARACTERÍSTIQUES DE LES ESPÈCIES PRINCIPALS :

Subunitat	3a		
Espècies principals	Pi blanc	Roure	Alzina
Recobriment %	40	1	40
Densitat (peus/ha)	392	59	1184
Àrea basal (m ² /ha)	22,6	0,6	12,4
Repartiment (homogeni/claps)	homogeni	homogeni	homogeni
Bosc regular/irregular/semiregular	regular	regular	Irregular
Alçada mitjana (m)	10	8	5,5
Diàmetre mitjà (cm)	27,1	11,1	11,5
Biomassa (t/ha)	87,6	1,9	47,7
Existències (m ³)	108,3	2,2	33,9

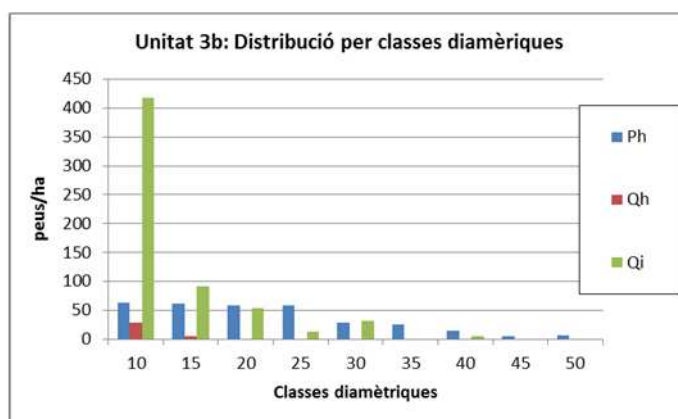
Distribució diametral:



Ph = Pi blanc ; Qh = Roure ; Qi=Alzina

Subunitat	3b		
	Pi blanc	Roure	Alzina
Espècies principals			
Recobriment %	50	2	30
Densitat (peus/ha)	324	34	612
Àrea basal (m²/ha)	14,9	0,3	10
Repartiment (homogeni/claps)	homogeni	homogeni	homogeni
Bosc regular/irregular/semiregular	regular	regular	irregular
Alçada mitjana (m)	10	7	7
Diàmetre mitjà (cm)	17,9	10	19,6
Biomassa (t/ha)	57	2,5	45,9
Existències (m³)	72,2	1,0	42,2

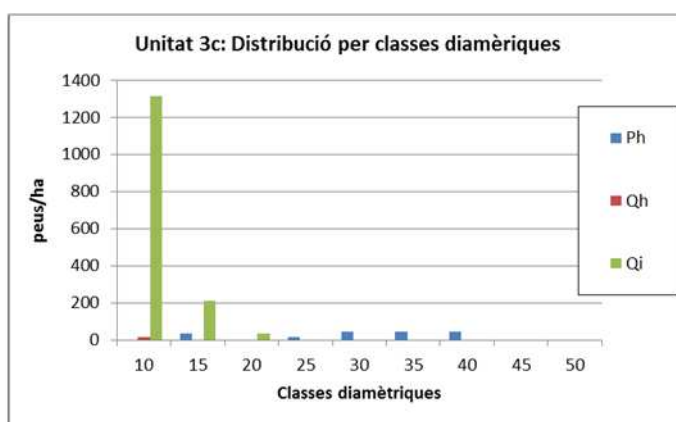
Distribució diametral:



Ph = Pi blanc ; Qh = Roure ; Qi=Alzina

Subunitat	3c		
	Pi blanc	Roure	Alzina
Espècies principals			
Recobriment %	25	1	50
Densitat (peus/ha)	184	17	1558
Àrea basal (m²/ha)	14,4	0,1	15,1
Repartiment (homogeni/claps)	a claps	homogeni	homogeni
Bosc regular/irregular/semiregular	regular	regular	regular
Alçada mitjana (m)	12,5	7	5,5
Diàmetre mitjà (cm)	31,6	10	11,1
Biomassa (t/ha)	57,3	0,4	57,6
Existències (m³)	67,6	0,5	40,9

Distribució diametral:



Ph = Pi blanc ; Qh = Roure ; Qi=Alzina

SOTABOSC:

L'estrat arbustiu està format principalment pel Llentiscle, Esbarzer, Galceran, Aríjol, Bruc, Cirerer d'arboç, Marfull, Aladern, Rogeta i Esparraguera, entre d'altres. El recobriment sol estar comprès entre el 45-70% i una alçada de 1,5m.

OBJECTIUS

Es mantenen els objectius generals exposats en l'apartat 1.4 d'aquesta memòria.

PLANIFICACIÓ

Les actuacions que es realitzaran en aquestes subunitats seran:

Subunitats	Actuació	Normes silvícoles particulars
3a, 3b, 3c	Estassada	Veure apartat de característiques generals de les actuacions
3a, 3b, 3c	Podes baixes	Veure apartat de característiques generals de les actuacions
3a	Aclarida de millora	Es tendirà a treure el pi excepte en aquells punts on el subvol d'alzina no estigui prou desenvolupat. Es deixaran de l'ordre de 50 pins/ha de mitjana. També es farà una aclarida de sanejament de l'alzina. Es preveu tallar un total de 460 peus/ha, extraient un 49% de l'AB. De pi es tallaran 342 peus/ha, dels quals un 32% de les CD 10-15, un 36 % de les CD 20-25 i un 32% de CD superiors.

Subunitats	Actuació	Normes silvícoles particulars
		<p>D'alzina se'n tallaran 118 peus/ha d'alzina, dels quals un 97% de les CD 10-15 i un 3 % de les CD 20-25.</p> <p>Després de la tallada quedarà una densitat total de 1.175 peus/ha, equivalent a un espaiament mitjà entre peus de 3,1 m i una AB de 18 m²/ha.</p> <p>S'extrauran unes 70 t/ha de fusta de pi (40 % trituració i 60 % serra) i 3 t/ha de llenya d'alzina.</p> <p>Per més informació veure l'annex de tallades.</p>
3b	Aclarida de millora	<p>Es tendirà a treure el pi de totes aquelles zones on hi hagi un subvol d'alzina consolidat. També es farà una aclarida de sanejament de l'alzina.</p> <p>Es preveu tallar un total de 266 peus/ha, extraient un 24% de l'AB.</p> <p>De pi es tallaran 204 peus/ha, dels quals un 62% de les CD 10-15, un 34 % de les CD 20-25 i un 5% de CD superiors.</p> <p>D'alzina es tallaran 62 peus/ha, dels quals un 84% de les CD 10-15, un 10 % de les CD 20-25 i un 6% de CD superiors.</p> <p>Després de la tallada quedarà una densitat final d'uns 700 peus/ha, equivalent a un espaiament mitjà entre peus de 4,1 m i una AB de 19 m²/ha.</p> <p>S'extrauran unes 22 t/ha de fusta de pi (78 % trituració i 22 % serra) i unes 5 t/ha de llenya d'alzina.</p> <p>Per més informació veure l'annex de tallades.</p>
3c	Aclarida de millora	<p>Es tendirà a treure el pi, deixant-ne de l'ordre de 40 peus/ha només en aquells punts on el subvol d'alzina no estigui prou consolidat. També es farà una aclarida de sanejament de l'alzina.</p> <p>Es preveu tallar un total de 300 peus/ha, el que equival a tallar el 40% de l'AB.</p> <p>De pi es tallaran 144 peus/ha, dels quals un 24% de les CD 10-15, un 13 % de les CD 20-25 i un 65% de CD superiors.</p> <p>D'alzina se'n tallaran 156 peus/ha d'alzina, dels quals un 98% de les CD 10-15 i un 2 % de les CD 20-25.</p> <p>Després de la tallada quedarà una densitat final d'uns 1.460 peus/ha, equivalent a un espaiament mitjà entre peus de 2,8 m i una AB de 18 m²/ha.</p> <p>S'extrauran unes 43 t/ha de fusta de pi (15 % trituració i 85 % serra) i unes 3 t/ha de llenya.</p> <p>- Per més informació veure l'annex de tallades.</p>
3c	Selecció de tanys d'alzina	<p>Alhora que es fa l'aclarida prevista es farà una selecció de tanys a l'estrat inferior d'alzina per tal de reduir la competència i millorar el seu desenvolupament. Es seguiran els criteris descrits a l'apartat de característiques generals de</p>

Subunitats	Actuació	Normes silvícoles particulars
		les actuacions
3a, 3b	Eliminació de restes	Aquesta actuació es realitzarà en una franja de 20 m a banda i banda dels camins principals i secundaris.

UNITAT D'ACTUACIÓ 4

Subunitat	4a	4b	4c	Total
Superfície (ha)	2,52	0,91	0,89	4,32

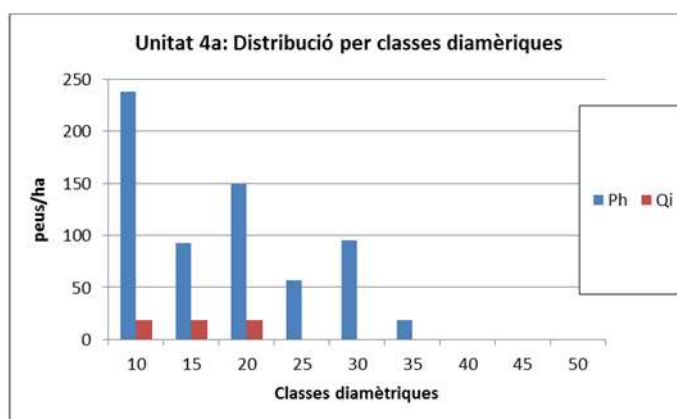
DESCRIPCIÓ DE L'ESTRAT ARBORI:

Subunitat	4a	4b	4c
Fracció de cabuda coberta (%)	45	45	75
Composició específica	Homogeni	Homogeni	Homogeni
Distribució espacial	Uniforme	Uniforme	Uniforme

CARACTERÍSTIQUES DE LES ESPÈCIES PRINCIPALS :

Subunitat	4a	
Espècies principals	Pi blanc	Alzina
Recobriment %	43	2
Densitat (peus/ha)	650	54
Àrea basal (m ² /ha)	19,5	1
Repartiment (homogeni/claps)	homogeni	homogeni
Bosc regular/irregular/semiregular	regular	regular
Alçada mitjana (m)	9	7
Diàmetre mitjà (cm)	19,5	15,5
Biomassa (t/ha)	68,3	4,2
Existències (m ³)	92,4	3,1

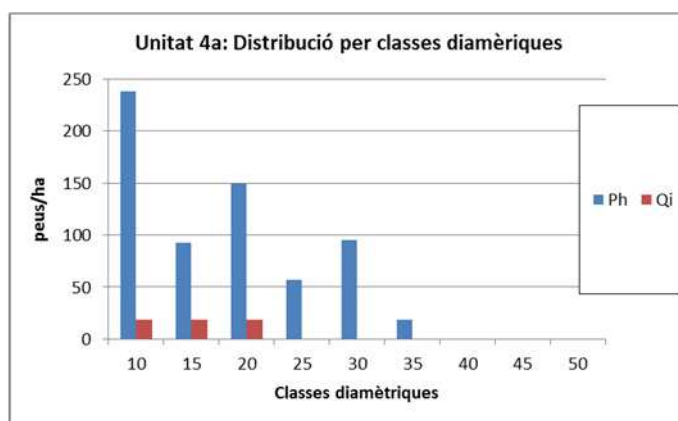
Distribució diametral:



Ph = Pi blanc ; Qi=Alzina

Subunitat	4b	
Espècies principals	Pi blanc	Alzina
Recobriment %	43	2
Densitat (peus/ha)	650	54
Àrea basal (m ² /ha)	19,5	1
Repartiment (homogeni/claps)	homogeni	homogeni
Bosc regular/irregular/semiregular	regular	regular
Alçada mitjana (m)	9	7
Diàmetre mitjà (cm)	19,5	15,5
Biomassa (t/ha)	68,3	4,2
Existències (m ³)	92,4	3,1

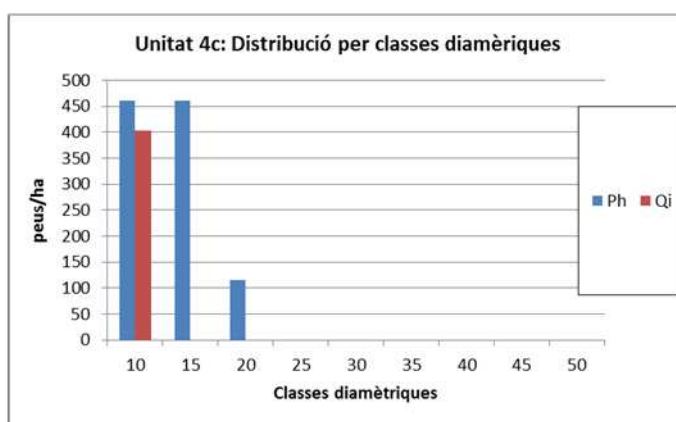
Distribució diametral:



Ph = Pi blanc ; Qh = Roure ; Qi=Alzina

Subunitat	4c	
Espècies principals	Pi blanc	Alzina
Recobriment %	70	5
Densitat (peus/ha)	1035	402
Àrea basal (m ² /ha)	15,4	3,2
Repartiment (homogeni/claps)	homogeni	homogeni
Bosc regular/irregular/semiregular	regular	regular
Alçada mitjana (m)	7,5	5
Diàmetre mitjà (cm)	13,7	10
Biomassa (t/ha)	41,8	11,5
Existències (m ³)	82,9	8,1

Distribució diametral:



Ph = Pi blanc ; Qi=Alzina

SOTABOSC:

L’estrat arbustiu està format principalment pel Llentiscle, Esbarzer, Galceran, Aríjol, Bruc, Cirerer d’arboç, Marfull, Aladern, Rogeta i Esparraguera, entre d’altres. El recobriment sol estar comprès entre el 65-75% i 1,5m d’alçada.

OBJECTIUS

Es mantenen els objectius generals exposats en l’apartat 1.4 d’aquesta memòria. Com a objectius particulars cal esmentar per a les unitats 4a i 4b la reducció de la càrrega de combustible per a que puguin funcionar com una ampliació de la franja de seguretat contra incendis forestals del nucli urbà de Matadepera. L’espai que estrictament hauria d’ocupar aquesta franja presenta seriosos problemes d’accessibilitat, aspecte que es compensarà donant-li una major amplada i reduint la densitat de l’estrat arboreo no fins a 150 peus/ha sinó fins a 250 peus/ha per evitar un excés de combustible que no es podrà retirar.

PLANIFICACIÓ

Les actuacions que es realitzaran en aquestes subunitats son:

Subunitats	Actuació	Normes silvícoles particulars
4a, 4b, 4c	Estassada	Veure apartat de característiques generals de les actuacions
4a, 4b, 4c	Podes baixes	Veure apartat de característiques generals de les actuacions
4a	Aclarida de millora	En ser una zona confrontant amb la trama urbana de Matadepera i degut a la dificultat d’accés a la franja de

Subunitats	Actuació	Normes silvícoles particulars
		<p>seguretat d'aquesta es reduirà la densitat de l'estrat arbori fins a 250 peus/ha per reduir la càrrega de combustible en tota la superfície de la unitat.</p> <p>Es tallaran un total de 455 peus/ha, el que equival a extraure un 40 % de l'AB, dels quals un 76% de les CD 10-15, un 22% de les CD 20-25 i un 2% de CD superiors.</p> <p>Després de la tallada quedarà una densitat final d'uns 250 peus/ha, equivalent a un espaïament mitjà entre peus de 6,8 m i una AB de 12 m²/ha.</p> <p>S'extrauran unes 39 t/ha de fusta de pi (90 % trituració i 10 % serra).</p> <p>Per més informació veure l'annex de tallades.</p>
4b	Aclarida de millora	<p>Com a la subunitat 4a es reduirà la densitat a 250 peus/ha amb el mateix objectiu.</p> <p>L'accessibilitat a aquesta zona és complicada i els arbres tallats s'hauran de trossejar “in situ”. També es trauran tots aquells peus situats a menys de 5 m del límit de les parcel·les edificades i els que presentin risc evident de caiguda i puguin afectar aquestes parcel·les.</p> <p>Es tallaran un total de 455 peus/ha, el que equival a extraure un 40 % de l'AB, dels quals un 76% de les CD 10-15, un 22% de les CD 20-25 i un 2% de CD superiors.</p> <p>Després de la tallada quedarà una densitat final d'uns 250 peus/ha, equivalent a un espaïament mitjà entre peus de 6,8 m i una AB de 12 m²/ha.</p> <p>S'extrauran unes 39 t/ha de fusta de pi (90 % trituració i 10 % serra).</p> <p>Per més informació veure l'annex de tallades.</p>
4c	Aclarida de plançoneda	Veure apartat de característiques generals de les actuacions
4a	Eliminació de restes	Aquesta actuació es realitzarà en una franja de 20m a banda i banda dels camins principals i secundaris
4b	Eliminació de restes	Es realitzarà en tota la superfície de la unitat d'actuació

UNITAT D'ACTUACIÓ 5

Subunitat	5	Total
Superfície (ha)	0,95	0,95

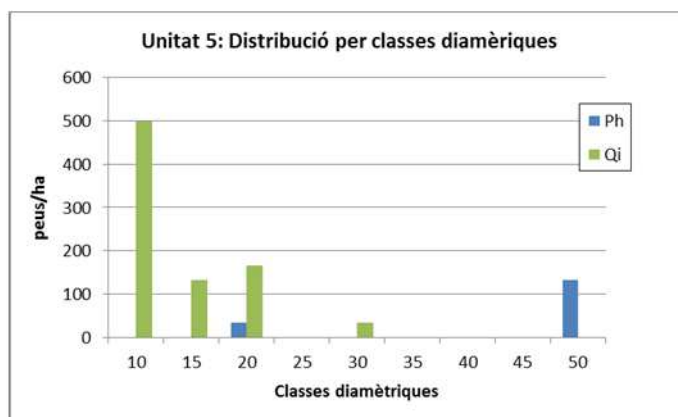
DESCRIPCIÓ DE L'ESTRAT ARBORI:

Subunitat	5
Fracció de cabuda coberta (%)	95
Composició específica	Barr. peu a peu
Distribució espacial	Uniforme

CARACTERÍSTIQUES DE LES ESPÈCIES PRINCIPALS :

Unitat	5	
Espècies principals	Pi blanc	Alzina
Recobriment %	20	75
Densitat (peus/ha)	166	831
Àrea basal (m ² /ha)	27,1	13,8
Repartiment (homogeni/claps)	homogeni	homogeni
Bosc regular/irregular/semiregular	regular	semiregular
Alçada mitjana (m)	16,5	7
Diàmetre mitjà (cm)	45,6	14,6
Biomassa (t/ha)	116,1	57,3
Existències (m ³)	167,4	43,1

Distribució diametral:



Ph = Pi blanc ; Qi=Alzina

SOTABOSC:

L'estrat arbustiu està format principalment pel Llentiscle, Esbarzer, Galceran, Arítjol, Bruc, Cirerer d'arboç, Marfull, Aladern, Rogeta i Esparraguera, entre d'altres. El recobriment sol estar comprès entre el 55-65% i 1 metre d'alçada.

OBJECTIUS

Es mantenen els objectius generals exposats en l'apartat 1.4 d'aquesta memòria i a mes a mes, en aquesta unitat d'actuació en concret, es pretén aconseguir una estructura forestal que funcioni com a zona de protecció de l'espai del Torrent del Salt.

PLANIFICACIÓ

Les actuacions que es realitzaran en aquesta unitat son:

Subunitat	Actuació	Normes silvícoles particulars
5	Estassada	Veure apartat de característiques generals de les actuacions
5	Podes baixes	Veure apartat de característiques generals de les actuacions
5	Aclarida de millora	<p>Es tendirà a treure tot el pi excepte en aquells punts on el subvol d'alzina no estigui prou consolidat. També es farà una aclarida de sanejament de l'alzina.</p> <p>Es preveu tallar un total de 249 peus/ha, el que equival a tallar el 69% de l'AB.</p> <p>Es tallaran la pràctica totalitat dels pins, dels quals un 20 % de les CD 20-25 i un 80% de CD superiors.</p> <p>El sanejament de l'alzina es farà traient aproximadament un 10 % dels peus: es tallaran uns 83 peus/ha d'alzina, dels quals un 76% de les CD 10-15, un 20 % de les CD 20-25 i un 80% de CD superiors.</p> <p>Després de la tallada quedarà una densitat d'uns 750 peus/ha, equivalent a un espaïament mitjà entre peus de 3,9 m i una AB de 12,5 m²/ha.</p> <p>S'extrauran unes 151 t/ha de fusta de pi (10 % trituració i 90 % serra) i 4 t/ha de llenya d'alzina.</p> <p>Per més informació veure l'annex de tallades.</p>

2. PRESSUPOST

2.1. AMIDAMENTS

2.1.1. Superfície de treballs silvícoles

Subunitat d'actuació	Formació forestal	Actuació	Amidament (ha)
1a	Bosc mixt de Pi blanc i Alzina	Aclarida de millora amb alzina	3,55
		Aclarida de millora amb pi	3,55
		Eliminació de restes	3,55
		Estassada amb sotabosc alt	3,55
		Poda baixa	3,55
1b	Pineda de Pi blanc	Aclarida de millora amb pi	1,35
		Eliminació de restes	1,35
		Estassada amb sotabosc alt	1,35
		Poda baixa	1,35
1c	Bosc mixt de Pi blanc i Roure	Aclarida de millora amb alzina	0,41
		Aclarida de millora amb pi	0,41
		Eliminació de restes	0,41
		Estassada amb sotabosc baix	0,41
		Poda baixa	0,41
2a	Pineda de Pi blanc	Aclarida de millora amb pi	9,16
		Eliminació de restes	1,74
		Estassada amb sotabosc alt	9,16
		Poda baixa	9,16
2b	Bosc mixt de Pi blanc i Alzina	Aclarida de millora amb alzina	2,56
		Aclarida de millora amb pi	2,56
		Eliminació de restes	0,61
		Estassada amb sotabosc alt	2,56
		Poda baixa	2,56
2c	Pineda de Pi blanc amb baixa densitat	Eliminació de restes	0,5
		Estassada amb sotabosc baix	0,5
3a	Bosc mixt de Pi blanc i Alzina	Aclarida de millora amb alzina	6,5
		Aclarida de millora amb pi	6,5
		Eliminació de restes	1,48
		Estassada amb sotabosc alt	6,5
		Poda baixa	6,5

Subunitat d'actuació	Formació forestal	Actuació	Amidament (ha)
3b	Bosc mixt de Pi blanc i Alzina	Aclarida de millora amb alzina	2,14
		Aclarida de millora amb pi	2,14
		Eliminació de restes	0,2
		Estassada amb sotabosc alt	2,14
		Poda baixa	2,14
3c	Bosc mixt amb domini d'Alzina	Aclarida de millora amb alzina	1,94
		Aclarida de millora amb pi	1,94
		Estassada amb sotabosc alt	1,94
		Poda baixa	1,94
		Selecció de tanys	1,94
4a	Pineda de Pi blanc amb baixa densitat	Aclarida de millora amb pi	2,52
		Eliminació de restes	0,99
		Estassada amb sotabosc baix	2,52
		Poda baixa	2,52
4b	Pineda de Pi blanc amb baixa densitat	Aclarida de millora amb pi	0,91
		Eliminació de restes	0,91
		Estassada amb sotabosc baix	0,91
		Poda baixa	0,91
4c	Pineda de Pi blanc (plançoneda)	Aclarida de plançoneda	0,89
		Estassada amb sotabosc baix	0,89
		Poda baixa	0,89
5	Bosc mixt de Pi blanc i Alzina	Aclarida de millora amb alzina	0,95
		Aclarida de millora amb pi	0,95
		Estassada amb sotabosc alt	0,95
		Poda baixa	0,95

2.1.2. Tones de fusta i llenya a tallar i extraure

Subunitat	Superfície (ha)	Productes a extraure	Tones totals
1a	3,55	Extracció de fusta de serra	79,45
		Extracció de fusta de trituració	54,24
		Extracció de llenya	18,21
Total 1a			151,90
1b	1,35	Extracció de fusta de serra	22,07
		Extracció de fusta de trituració	81,59
		Extracció de llenya	
Total 1b			103,66
1c	0,41	Extracció de fusta de serra	1,17
		Extracció de fusta de trituració	0,15
		Extracció de llenya	0,91
Total 1c			2,23
2a	9,16	Extracció de fusta de serra	65,59
		Extracció de fusta de trituració	618,67
		Extracció de llenya	
Total 2a			684,26
2b	2,56	Extracció de fusta de serra	12,85
		Extracció de fusta de trituració	44,44
		Extracció de llenya	11,72
Total 2b			69,01
3a	6,50	Extracció de fusta de serra	262,54
		Extracció de fusta de trituració	172,77
		Extracció de llenya	19,83
Total 3a			455,14
3b	2,14	Extracció de fusta de serra	10,74
		Extracció de fusta de trituració	37,15
		Extracció de llenya	11,15
Total 3b			59,04
3c	1,94	Extracció de fusta de serra	73,10
		Extracció de fusta de trituració	11,47
		Extracció de llenya	7,14
Total 3c			91,71
4a	2,52	Extracció de fusta de serra	9,10
		Extracció de fusta de trituració	89,11
		Extracció de llenya	
Total 4a			98,21
4b	0,91	Extracció de fusta de serra	3,29
		Extracció de fusta de trituració	32,18
		Extracció de llenya	
Total 4b			35,47

Subunitat	Superfície (ha)	Productes a extraure	Tones totals
5	0,95	Extracció de fusta de serra	146,66
		Extracció de fusta de trituració	3,84
		Extracció de llenya	3,80
Total 5			154,30
Total general			1.904,92

2.1.3. Longitud de la xarxa viària

Tipus camí	Codi	Longitud (m)
Camí desembosc existent	DB01E	394
Camí desembosc projectat	DB01P	56
Camí desembosc existent	DB02E	276
Camí desembosc existent	DB03E	198
Camí desembosc existent	DB04E	147
Camí desembosc projectat	DB04P	37
Camí desembosc existent	DB05E	114
Camí desembosc existent	DB06E	101
Camí desembosc projectat	DB06P	69
Camí desembosc existent	DB07E	163
Camí desembosc projectat	DB07P	368
Camí desembosc projectat	DB08P	194
Camí desembosc projectat	DB09P	266
Camí primari existent	PM01E	615
Camí primari existent	PM02E	531
Ròssec existent	RC01E	57
Ròssec existent	RC02E	121
Ròssec existent	RC03E	158
Ròssec existent	RC04E	116
Ròssec existent	RC05E	99
Ròssec existent	RC06E	55
Camí secundari existent	SC01E	881
Camí secundari existent	SC02E	969

2.2. PREUS UNITARIS

Personal	Preu / hora
Peó forestal amb xerrac	15,60
Peó forestal amb motodesbrolladora/motodesbrossadora	15,60

Maquinària	Preu / hora
Pala carregadora tipus toro (inclòs conductor)	55,00
Excavadora giratòria amb martell piconador (inclòs conductor)	65,00
Tractor equipat amb cabrestant (inclòs conductor)	36,00
Tractor equipat amb trituradora (inclòs conductor)	42,00

Productes posats a carregador	Preu / tona
Fusta de pi de trituració	19,00
Fusta de pi per a serra	33,00
Llenya d'alzina	54,00

2.3. JUSTIFICACIÓ DE PREUS COMPOSTOS

CAMINS					
Km d'arranjament de camí d'execució senzilla					
Concepte	Rendiment (h/m)	Preu (€/hora)	M.A.	Total (€/m)	Total (€/km)
Hora de pala carregadora tipus toro (inclòs conductor i càrregues socials)	0,0089	55,00	0,02	0,50	500,00
TOTAL					500,00
Km d'arranjament de camí substancial					
Concepte	Rendiment (h/m)	Preu (€/hora)	M.A.	Total (€/m)	Total (€/km)
Hora de pala carregadora tipus toro (inclòs conductor i càrregues socials)	0,0160	55,00	0,02	0,90	900,00
TOTAL					900,00
Km de construcció de vial en terreny de trànsit					
Concepte	Rendiment (h/m)	Preu (€/hora)	M.A.	Total (€/m)	Total (€/km)
Pala carregadora tipus toro (inclòs conductor)	0,0677	55,00	0,02	3,80	3.800,00
TOTAL					3.800,00
Km de construcció de vial en terreny rocós					
Concepte	Rendiment (h/m)	Preu (€/hora)	M.A.	Total (€/m)	Total (€/km)
Excavadora giratòria amb martell piconador (inclòs conductor)	0,0980	65,00	0,02	6,50	6.500,00
TOTAL					6.500,00
SOTABOSC					
Ha d'estassada manual de sotabosc baix					
Concepte	Rendiment (h/m²)	Preu (€/hora)	M.A.	Total (€/m²)	Total (€/ha)
Peó forestal amb xerrac/desbrossadora (incloses càrregues socials)	0,0534	15,60	0,02	1,00	850,00
TOTAL					850,00
Ha d'estassada manual de sotabosc alt					
Concepte	Rendiment (h/m²)	Preu (€/hora)	M.A.	Total (€/m²)	Total (€/ha)
Peó forestal amb xerrac/desbrossadora (incloses càrregues socials)	0,0628	15,60	0,02	1,00	1.000,00

Ha d'eliminació de restes manual					
Concepte	Rendiment (h/m²)	Preu (€/hora)	M.A.	Total (€/m²)	Total (€/ha)
Peó forestal amb xerrac/desbrossadora	0,0377	15,60	0,02	0,60	600,00

ESTRAT ARBORI

Tona de tallada i desembosc de pi en aclarida de millora					
Concepte	Rendiment (h/tn)	Preu (€/hora)	M.A.	Total (€/tn)	
Peó amb xerrac	0,8170	15,60	0,02	13,00	
Tractor equipat amb cabrestant amb conductor	0,1906	36,00	0,02	7,00	
TOTAL				20,00	
Tona de tallada i desembosc d'alzina en aclarida de millora					
Concepte	Rendiment (h/tn)	Preu (€/hora)	M.A.	Total (€/tn)	
Peó amb xerrac	1,1312	15,60	0,02	18,00	
Tractor equipat amb cabrestant amb conductor	0,2179	36,00	0,02	8,00	
TOTAL				26,00	
Ha d'aclarida de plançoneda					
Concepte	Rendiment (h/m²)	Preu (€/hora)	M.A.	Total (€/m²)	Total (€/ha)
Peó amb xerrac	0,0597	15,60	0,02	0,95	950,00
TOTAL					950,00
Ha de selecció de tanys					
Concepte	Rendiment (h/m²)	Preu (€/hora)	M.A.	Total (€/m²)	Total (€/ha)
Peó amb xerrac	0,0346	15,60	0,02	0,55	550,00
TOTAL					550,00
Ha de poda baixa					
Concepte	Rendiment (h/m²)	Preu (€/hora)	M.A.	Total (€/m²)	Total (€/ha)
Peó amb xerrac	0,0094	15,60	0,02	0,15	150,00
TOTAL					150,00

2.4. PRESSUPOST GENERAL

2.4.1. Pressupost dels treballs silvícoles

Subunitat	Actuació	Amidament	Preu compost	Cost actuació
1a	Ha d'estassada amb sotabosc alt	3,55	1.000,00 €	3.550,00 €
	Ha de poda baixa	3,55	150,00 €	532,50 €
	Tona de tallada i desembosc de pi en aclarida	133,69	20,00 €	2.673,80 €
	Tona de tallada i desembosc d'alzina en aclarida	18,21	26,00 €	473,46 €
	Ha d'eliminació de restes	3,55	600,00 €	2.130,00 €
	Extracció de fusta de trituració	54,24	-19,00 €	-1.030,56 €
	Extracció de fusta de serra	79,45	-33,00 €	-2.621,85 €
	Extracció de llenya	18,21	-54,00 €	-983,34 €
Total 1a				4.724,01 €
1b	Ha d'estassada amb sotabosc alt	1,35	1.000,00 €	1.350,00 €
	Ha de poda baixa	1,35	150,00 €	202,50 €
	Tona de tallada i desembosc de pi en aclarida	103,66	20,00 €	2.073,20 €
	Ha d'eliminació de restes	1,35	600,00 €	810,00 €
	Extracció de fusta de trituració	81,59	-19,00 €	-1.550,21 €
	Extracció de fusta de serra	22,07	-33,00 €	-728,31 €
Total 1b				2.157,18 €
1c	Ha de poda baixa	0,41	150,00 €	61,50 €
	Tona de tallada i desembosc de pi en aclarida	1,32	20,00 €	26,40 €
	Tona de tallada i desembosc d'alzina en aclarida	0,91	26,00 €	23,66 €
	Ha d'eliminació de restes	0,41	600,00 €	246,00 €
	Ha d'estassada amb sotabosc baix	0,41	850,00 €	348,50 €
	Extracció de fusta de trituració	0,15	-19,00 €	-2,85 €
	Extracció de fusta de serra	1,17	-33,00 €	-38,61 €
	Extracció de llenya	0,91	-54,00 €	-49,14 €
Total 1c				615,46 €
2a	Ha d'estassada amb sotabosc alt	9,16	1.000,00 €	9.160,00 €
	Ha de poda baixa	9,16	150,00 €	1.374,00 €
	Tona de tallada i desembosc de pi en aclarida	684,26	20,00 €	13.685,20 €
	Ha d'eliminació de restes	1,74	600,00 €	1.044,00 €
	Extracció de fusta de trituració	618,67	-19,00 €	-11.754,73 €
	Extracció de fusta de serra	65,59	-33,00 €	-2.164,47 €
Total 2a				11.344,00 €

Subunitat	Actuació	Amidament	Preu compost	Cost actuació
2b	Ha d'estassada amb sotabosc alt	2,56	1.000,00 €	2.560,00 €
	Ha de poda baixa	2,56	150,00 €	384,00 €
	Tona de tallada i desembosc de pi en aclarida	57,29	20,00 €	1.145,80 €
	Tona de tallada i desembosc d'alzina en aclarida	11,72	26,00 €	304,72 €
	Ha d'eliminació de restes	0,61	600,00 €	366,00 €
	Extracció de fusta de trituració	44,44	-19,00 €	-844,36 €
	Extracció de fusta de serra	12,85	-33,00 €	-424,05 €
	Extracció de llenya	11,72	-54,00 €	-632,88 €
Total 2b				2.859,23 €
2c	Ha d'eliminació de restes	0,5	600,00 €	300,00 €
	Ha d'estassada amb sotabosc baix	0,5	850,00 €	425,00 €
Total 2c				725,00 €
3a	Ha d'estassada amb sotabosc alt	6,5	1.000,00 €	6.500,00 €
	Ha de poda baixa	6,5	150,00 €	975,00 €
	Tona de tallada i desembosc de pi en aclarida	435,31	20,00 €	8.706,20 €
	Tona de tallada i desembosc d'alzina en aclarida	19,83	26,00 €	515,58 €
	Ha d'eliminació de restes	1,48	600,00 €	888,00 €
	Extracció de fusta de trituració	172,77	-19,00 €	-3.282,63 €
	Extracció de fusta de serra	262,54	-33,00 €	-8.663,82 €
	Extracció de llenya	19,83	-54,00 €	-1.070,82 €
Total 3a				4.567,51 €
3b	Ha d'estassada amb sotabosc alt	2,14	1.000,00 €	2.140,00 €
	Ha de poda baixa	2,14	150,00 €	321,00 €
	Tona de tallada i desembosc de pi en aclarida	47,89	20,00 €	957,80 €
	Tona de tallada i desembosc d'alzina en aclarida	11,15	26,00 €	289,90 €
	Ha d'eliminació de restes	0,2	600,00 €	120,00 €
	Extracció de fusta de trituració	37,15	-19,00 €	-705,85 €
	Extracció de fusta de serra	10,74	-33,00 €	-354,42 €
	Extracció de llenya	11,15	-54,00 €	-602,10 €
Total 3b				2.166,33 €
3c	Ha d'estassada amb sotabosc alt	1,94	1.000,00 €	1.940,00 €
	Ha de poda baixa	1,94	150,00 €	291,00 €
	Tona de tallada i desembosc de pi en aclarida	84,57	20,00 €	1.691,40 €
	Tona de tallada i desembosc d'alzina en aclarida	7,14	26,00 €	185,64 €
	Ha de selecció de tanys	1,94	550,00 €	1.067,00 €
	Extracció de fusta de trituració	11,47	-19,00 €	-217,93 €

Subunitat	Actuació	Amidament	Preu compost	Cost actuació
	Extracció de fusta de serra	73,1	-33,00 €	-2.412,30 €
	Extracció de llenya	7,14	-54,00 €	-385,56 €
Total 3c				2.159,25 €
4a	Ha de poda baixa	2,52	150,00 €	378,00 €
	Tona de tallada i desembosc de pi en aclarida	98,21	20,00 €	1.964,20 €
	Ha d'eliminació de restes	0,99	600,00 €	594,00 €
	Ha d'estassada amb sotabosc baix	2,52	850,00 €	2.142,00 €
	Extracció de fusta de trituració	89,11	-19,00 €	-1.693,09 €
	Extracció de fusta de serra	9,1	-33,00 €	-300,30 €
Total 4a				3.084,81 €
4b	Ha de poda baixa	0,91	150,00 €	136,50 €
	Tona de tallada i desembosc de pi en aclarida	35,47	20,00 €	709,40 €
	Ha d'eliminació de restes	0,91	600,00 €	546,00 €
	Ha d'estassada amb sotabosc baix	0,91	850,00 €	773,50 €
	Extracció de fusta de trituració	32,18	-19,00 €	-611,42 €
	Extracció de fusta de serra	3,29	-33,00 €	-108,57 €
Total 4b				1.445,41 €
4c	Ha de poda baixa	0,89	150,00 €	133,50 €
	Ha d'estassada amb sotabosc baix	0,89	850,00 €	756,50 €
	Ha d'aclarida de plançoneda	0,89	950,00 €	845,50 €
Total 4c				1.735,50 €
5	Ha d'estassada amb sotabosc alt	0,95	1.000,00 €	950,00 €
	Ha de poda baixa	0,95	150,00 €	142,50 €
	Tona de tallada i desembosc de pi en aclarida	143,17	20,00 €	2.863,40 €
	Tona de tallada i desembosc d'alzina en aclarida	3,8	26,00 €	98,80 €
	Extracció de fusta de trituració	3,84	-19,00 €	-72,96 €
	Extracció de fusta de serra	139,33	-33,00 €	-4.597,89 €
	Extracció de llenya	3,8	-54,00 €	-205,20 €
Total 5				-821,35 €
Import dels treballs silvícoles				36.762,34 €

2.4.2. Pressupost dels treballs en xarxa viària

Actuació en xarxa viària	Codi vial	Longitud (km)	Preu compost	Cost actuació
Km d'arranjament de camí d'execució senzilla	DB01E	0,39	500,00 €	197,14 €
	DB02E	0,28	500,00 €	137,93 €
	DB03E	0,20	500,00 €	98,86 €
	PM01E	0,61	500,00 €	307,36 €
	PM02E	0,53	500,00 €	265,46 €
	SC01E	0,88	500,00 €	440,46 €
	SC02E	0,97	500,00 €	484,66 €
Total Km d'arranjament de camí d'execució senzilla				1.931,87 €
Km de construcció camí de desembosc amb terreny rocos	DB01P	0,06	6.500,00 €	364,85 €
	DB04P	0,04	6.500,00 €	238,30 €
	DB06P	0,07	6.500,00 €	448,92 €
	DB07P	0,37	6.500,00 €	2.393,73 €
	DB09P	0,27	6.500,00 €	1.726,79 €
Total Km de construcció camí de desembosc amb terreny rocos				5.172,59 €
Km d'arranjament de camí substancial	DB04E	0,15	900,00 €	132,70 €
	DB05E	0,11	900,00 €	102,49 €
	DB06E	0,10	900,00 €	90,49 €
	DB07E	0,16	900,00 €	147,15 €
Total Km d'arranjament de camí substancial				472,83 €
Km de construcció camí de desembosc amb terreny de transit	DB08P	0,19	3.800,00 €	737,59 €
Total Km de construcció camí de desembosc amb terreny de transit				737,59 €
Import dels treballs en xarxa viària				8.314,88 €

2.5. RESUM DEL PRESSUPOST

Import dels treballs silvícoles	36.762,34 €
Import dels treballs en xarxa viària	8.314,88 €
Total P.E.M.	45.077,22 €
Despeses Generals (13%)	5.860,04 €
Benefici industrial (6%)	2.704,63 €
IVA (21 %)	11.264,80 €
Pressupost total	64.906,69 €

3. PLEC DE CONDICIONS TÈCNIQUES

3.1. OBJECTE

Aquest plec de prescripcions tècniques té per objecte establir les condicions tècniques que ha d'acomplir el procés d'execució de les obres del Projecte de Gestió i Millora Forestal de la finca “El Pujol”.

3.2. ÀMBIT D'APLICACIÓ

El present plec s'aplicarà a totes les accions necessàries per l'execució dels treballs descrits en aquest projecte.

3.3. INSTRUCCIONS, NORMES I DISPOSICIONS APLICABLES

Seràn d'aplicació, en el seu cas, com a supletòries i complementàries de les contingudes en aquest plec, les disposicions que a continuació es relacionen, sempre que no modifiquin ni s'oposin a allò que s'hi especifica. En cas de contradicció prevaldrà la de rang jurídic major i la més moderna sobre la més antiga:

- Decret 64/1995, de 7 de març, pel qual s'estableixen les mesures de prevenció d'incendis forestals.
- Decret 130/1998, de 12 de maig, pel qual s'estableixen mesures de prevenció d'incendis forestals en les àrees d'influència de carreteres.
- Ordre MAB/62/2003, de 13 de febrer, per la qual es despleguen les mesures preventives que estableix el Decret 64/1995, de 7 de març, pel qual s'estableixen mesures de prevenció d'incendis forestals.
- Llei 5/2003, de 22 d'abril, de mesures de prevenció d'incendis forestals en les urbanitzacions sense continuïtat immediata amb la trama urbana.
- Decret 123/2005, de 14 de juny, de mesures de prevenció d'incendis forestals en les urbanitzacions sense continuïtat immediata amb la trama urbana.
- Llei 2/2014, de 27 de gener, de mesures fiscals, administratives, financeres i del sector públic. Article 179. Modificació de la Llei 5/2003.
- Llei 6/1998, de 30 de març, forestal de Catalunya
- Ordre del 9 d'abril de 1964, de l'Ordenança general de seguretat i higiene al treball

El contractista té l'obligació de complir totes les instruccions, plecs o normes de tota índole promulgades per l'Administració de l'estat, de l'Autonomia, de

l'Ajuntament i d'altres organismes competents, que tinguin aplicació a les feines que s'han de fer, tant si són esmentats com si no ho són en la relació anterior, i queda a decisió del director d'obra resoldre qualsevol discrepància que hi pugui haver respecte del que disposa aquest plec.

3.4. DESCRIPCIÓ GENERAL DE LES OBRES

La descripció de les operacions de que consta la obra s'han agrupat per les diferents fases del procés d'execució.

3.4.1. Replanteig

El contractista, conjuntament amb el director de l'obra, marcaran sobre el terreny els límits de les zones de treball, excepte quan els límits siguin clars, que no serà necessari, els arbres a tallar d'acord amb els criteris que s'estableixen a continuació, així com també els punts on s'apilarà la fusta extreta, si s'escau. Les marques sobre el terreny i els arbres han de ser clarament visibles per els operaris i no han d'originar confusions.

El contractista, conjuntament amb el director de l'obra, marcaran sobre el terreny els trams de vials de nova obertura.

Els criteris per el marcatge dels arbres seran els que s'especifiquen als apartats 1.5 i 1.6 de la memòria. Excepcionalment es podran respectar exemplars d'especial interès, així com grups d'arbres que tinguin una especial singularitat.

En les actuacions d'estassada selectiva del sotabosc es prioritzarà la permanència d'espècies de baixa inflamabilitat:

- *Olea europaea*
- *Pistancia lentiscus*
- *Rhamnus alaternus*
- *Hedera helix*
- *Daphne gnidium*
- *Ruscus aculeatus*
- *Rubia peregrina*
- *Viburnum tinus*
- *Arbutus unedo*

3.4.2. Obertura de vials de servei

Els vials de nova obertura compliran els següents requisits:

- L'amplada mínima de la via serà de 3,5 metres.
- Prèviament a la seva obertura es procedirà a la tallada dels arbres existents al llarg de la traça.
- Durant els treballs de moviment de terres cal evitar el rodolament de pedres pendent avall.
- Els talussos finals tindran un pendent final màxim que dependrà del substrat existent:
 - Substrats francs: el pendent dels talussos no superarà els 45°
 - Substrats rocosos: el pendent dels talussos no superarà els 80°
- El pendent d'accés màxim de la via serà del 13%
- Les corbes tindran un radi interior mínim de 5 metres i un radi exterior mínim de 9 metres.
- El pendent transversal serà d'entre el 1,5 i el 3% per afavorir el drenatge de la plataforma
- Es construiran trenques de drenatge amb l'objectiu de garantir el drenatge de l'aigua de la plataforma. Consistiran en una franja ondulada transversal a la via, del mateix material del ferm. Es construiran amb una depressió seguida d'una elevació en el sentit descendent de la via. Aquestes trenques compliran els següents criteris:
 - Tant l'elevació com la depressió tindran una alçada màxima de 20 cm.
 - La longitud mínima del conjunt en la direcció de la via (depressió+elevació) no serà inferior a 4 metres.
 - La direcció de la trenca serà transversal a la direcció de la via, encara que lleugerament obliqua per afavorir el drenatge.
 - En cap cas la distància entre dues trenques contigües superarà els valors següents, en funció del pendent d'accés de la via:
 - Distància màxima entre trenques de 75 metres per pendent d'accés inferiors al 5%
 - Distància màxima entre trenques de 50 metres per pendent d'accés entre un 5 i un 10%
 - Distància màxima entre trenques de 25 metres per pendent d'accés superiors a un 10%

3.4.3. Treballs de tala d'arbres

Els arbres a extreure en aplicació dels criteris descrits a la memòria es tallaran tenint en compte les següents consideracions:

- Controlar la caiguda dels arbres de forma que es minimitzin els danys a la resta de la massa.
- Arranar la soca el màxim possible
- Desbrancat complert, trossejant les branques i parts del tronc que no tinguin aprofitament comercial en peces de longitud inferior a 1,5 i disposant-les de forma que les restes no formin piles que superin els 0,5 m d'alçada.
- Els troncs de pi es despuntaran a un diàmetre de 10 cm en punta prima i s'extreuran sencers fins a carregador, on es separarà la fusta apte per a serra i la fusta de trituració.
- Els troncs d'alzina o roure s'aprofitaran fins a un diàmetre de 8 cm i es partiran a mides d'entre 2,2 i 2,4 m.
- En el cas d'arbres situats en llocs inaccessibles que no es puguin retirar la primera opció serà evitar tallar-los. Si és imprescindible la seva tallada en trossejaran in situ separant les branques del tronc i deixant el tronc partit i apilat en mides de 1m.
- Les restes de tallada es disposaran de forma que no obstaculitzin el trànsit de vehicles al llarg dels camins i pistes forestals ni tampoc el pas de persones al llarg dels senders.

3.4.4. Apilat i extracció de la fusta

La fusta i llenya objecte d'un aprofitament forestal s'extraurà per arrossegament amb cabrestant i es disposarà apilada en carregadors a peu dels vials, en indrets accessibles per al camió forestal que haurà de procedir a la seva retirada o extracció del bosc.

Durant l'extracció dels troncs es tindrà especial cura en evitar danys als arbres que resten en peu. La treta es farà de forma progressiva i ordenada per evitar l'enganxament conjunt de troncs no alineats i, que per efecte ventall puguin causar danys importants als arbres o altra vegetació que ha de romandre en peu.

La retirada de la fusta i llenya ha de realitzar-se en el mínim temps possible i sempre en un termini inferior a 1 mes des del moment en que s'han tallat els arbres.

3.4.5. Verificació de la quantitat de fusta extreta

La fusta extreta es pesarà a la bàscula més propera a la finca. S'entregaran al director d'obra els tiquets de bàscula i s'haurà de portar un llibre de registre indicant l'espècie, el producte, la data en que s'extreu i les tones. La direcció d'obra podrà realitzar qualsevol control addicional.

3.4.6. Poda baixa

Es poden tots els arbres que s'han respectat fins 1/3 de la seva alçada i un mínim de 1,5 metres. El tall s'ha d'efectuar correctament, sense provocar ferides ni ferides. No s'han de fer arran perquè poden produir infeccions, ni tampoc massa lluny del coll de la branca. No es podaran les branques que generin una ferida de més d'1/3 de la circumferència a l'alçada del punt on s'uneixen amb el tronc.

3.4.7. Estassada

L'estassada serà selectiva, respectant fins a un 25 % de recobriments arbustiu, amb preferència per les espècies menys piròfites. Els arbusts llenyosos es tallaran amb motoserra, arran de terra i de forma que no quedin soques que puguin ser punxants.

3.4.8. Eliminació de restes

L'eliminació de restes es farà preferentment de forma manual, en cas de veure de forma mecanitzada caldrà traslladar les restes fins a camí de desembosc o una zona accessible per a la maquinària, que no entrarà de forma general dins la massa per les característiques de l'orografia del terreny i per evitar fer malbé el subvol d'alzina existent.

3.5. MAQUINÀRIA DE LES OPERACIONS

A continuació es fa una descripció de la maquinària i materials a utilitzar en cadascuna de les operacions de que consta la obra.

- Replanteig
 - Per marcar els arbres es recomana la utilització de pintures.
 - Per marcar els límits de la franja es recomana la utilització de cintes de balisament.
- Obertura de vials de servei
 - Retroexcavadora, bulldòzer o màquina giratòria de rodes.
- Tallada, desbrancada i trossejat d'arbres in situ
 - Es tallaran, desbrancaran i trossejaran els arbres in situ amb motoserra i cunyes, palanques i giradors si s'escau.
- Apilat de la fusta i extracció de la fusta
 - L'apilat de la fusta es realitzarà manualment amb l'ajuda de ganxos, pinces i arpins. L'extracció es realitzarà amb tractor, skidder o autocarregador.

- Poda dels arbres romanents
 - Es poden els arbres amb motoserra.
- Estassada selectiva
 - Eliminació de la vegetació arbustiva de manera manual amb motodesbrossadora o motoserra en funció del diàmetre i grau de lignificació dels arbustos dominants.
- Selecció de rebrots
 - Amb motoserra i podall manegat
- Eliminació de restes
 - Trituració amb motodesbrossadora i motoserra o tractor.

El contractista està obligat, sota la seva responsabilitat a proveir-se de totes les màquines, útils i mitjans auxiliars necessaris per a l'execució de les obres, en les condicions de qualitat, potència, capacitat de producció i en quantitat suficient per a complir totes les condicions del contracte, així com a manejar-los, mantenir-los, conservar-los i utilitzar-los adequada i correctament.

El contractista no podrà reclamar si, en el curs dels treballs i per al compliment del contracte, es veïés obligat a augmentar la importància de la maquinària, dels equips i dels medis auxiliars, en qualitat, potència, capacitat de producció o en nombre, o a modificar-lo respecte de les seves previsions.

Totes les despeses que s'originin pel compliment d'aquest article, es consideraran incloses en els preus de les unitats corresponents i, en conseqüència, no seran abonades separatament, malgrat expressa indicació en contrari que figuri en algun document contractual.

3.6. RESPONSABILITAT DEL CONTRACTISTA DURANT L'EXECUCIÓ DE LES OBRES

El contractista serà responsable en l'execució de les obres de tots els danys o perjudicis, directes o indirectes, que puguin ocasionar a qualsevol persona, propietat, o servei, públic o privat, com a conseqüència dels actes omesos o negligència del personal al seu càrrec, o d'una deficient organització de les obres. Els serveis públics o privats que quedin malmesos hauran de ser arreglats, al seu càrrec i d'immediat. Les persones que resultin perjudicades hauran de ser compensades al seu càrrec, adequadament.

Així mateix, el contractista serà responsable de tots els objectes que es trobin o descobreixin durant l'execució de les obres. Haurà de donar immediatament compte de les troballes a l'enginyer encarregat de les mateixes i posar-les sota la seva custòdia. Especialment prendrà les mesures necessàries per evitar la

contaminació dels rius, llacs i dipòsits d'aigua per efecte dels combustibles, olis, lligants o qualsevol altre material que pugui ser perjudicial

3.7. DESENVOLUPAMENT DE LES OBRES

No es poden realitzar treballs entre el 15 de juny i el 15 de setembre, excepte que es disposi d'autorització expressa i excepcional del director general de Medi Natural.

3.8. GESTIÓ DE RESIDUS NO FORESTALS

Els residus perillosos generats en l'activitat forestal han de ser correctament emmagatzemats mitjançant l'ús dels envasos corresponents i identificats. Cal que aquests residus siguin gestionats per un gestor autoritzat.

El personal implicat en la generació de residus perillosos vetllarà per a que no es produeixin pèrdues, deteriorament o inutilitzacions indegudes, tant en la manipulació de recollida com de dipòsit, i s'extremaran les mesures per tal d'evitar-ne el vessament accidental.

Els residus urbans generats pels treballadors forestals (restes de menjar, llaunes, envasos,..), cal que es recullin diàriament i en dipositin en els contenidors urbans adequats.

4. ESTUDI BÀSIC DE SEGURETAT I SALUT

4.1. OBJECTE DE L'ESTUDI

Aquest estudi estableix, durant el procés d'execució de les obres del Projecte de Gestió i Millora Forestal de la finca El Pujol, les previsions pel que fa a la prevenció de riscos d'accidents laborals i malalties professionals, i de riscos derivats dels treballs de reparació, conservació, i manteniment, i de les instal·lacions preceptives d'higiene i benestar dels treballs.

Servirà per donar unes directrius bàsiques a l'empresa executora per portar a terme les seves obligacions en el camp de la prevenció de riscos professionals, i en facilitarà el desenvolupament, sota el control de la direcció facultativa, d'acord amb el Reial decret 1627/1997, de 24 d'octubre, pel qual s'estableixen les disposicions mínimes de seguretat i salut en les obres de construcció.

4.2. IDENTIFICACIÓ I RELACIÓ DE RISCS PROFESSIONALS PER OPERACIÓ

A continuació s'indiquen els riscos professionals de cadascuna de les operacions definides al projecte de franja exterior de protecció.

4.2.1. Moviments de terres

- Col·lisió de màquines o vehicles
- Bolcades de màquines i vehicles
- Interferències amb instal·lacions de subministrament, especialment amb la xarxa elèctrica
- Atropellaments per màquines o vehicles
- Vibracions
- Relliscades en pujar o baixar
- Soroll

4.2.2. Tallada, desbrancada, poda i trossejat d'arbres in situ

- Picades i talls
- Cops i ensopegades
- Caiguda d'arbres
- Sobreesforços per postures incorrectes
- Projectió de partícules als ulls
- Soroll

4.2.3. Apilat de la fusta

- Picades
- Cops i ensopegades
- Sobreexforços per postures incorrectes

4.2.4. Extracció de la fusta

- Col·lisió de màquines o vehicles
- Bolcades de màquines i vehicles
- Interferències amb instal·lacions de subministrament, especialment amb la xarxa elèctrica
- Picades i talls
- Atropellaments per màquines o per la càrrega
- Relliscades en pujar o baixar
- Cops i ensopegades
- Sobreexforços per posicions incorrectes
- Projecció de partícules
- Soroll

4.2.5. Estassada de sotabosc i selecció de rebrots

- Col·lisió de màquines o vehicles
- Bolcades de màquines i vehicles
- Interferències amb instal·lacions de subministrament, especialment amb la xarxa elèctrica
- Atropellaments per màquines o per la càrrega
- Relliscades en pujar o baixar
- Picades i talls
- Cops i ensopegades
- Projecció de partícules
- Soroll
- Sobreexforços per postures incorrectes

4.2.6. Risc de danys a tercers

- Caiguda d'arbres sobre persones, instal·lacions de cablejat, edificacions i vehicles.
- Projecció de partícules
- Incendi

4.3.ELIMINACIÓ I PREVENCIÓ DE RISCS PROFESSIONALS

A continuació s'indiquen les mesures de prevenció de riscos professionals en funció de la maquinària empleada

4.3.1. Proteccions personals

- Maquinària d'excavacions
 - Maquinària amb senyal acústic de marxa enrere
 - Cinturons antivibradors
 - Senyal indicativa de prohibit situar-se dins el radi d'acció de la màquina
- Tractor, skidder o autocarregador
 - Cabines tipus ROPS i FOPS, i proteccions OPS en el cas del autocarregador.
 - Cables homologats amb càrregues de trencament certificades
 - Els ganxos que s'utilitzin portaran sempre pestell de seguretat
 - Maquinària amb senyal acústic de marxa enrere
 - Respectar una distància de seguretat de les persones igual a dues vegades la longitud màxima d'extensió del cable més la longitud de la càrrega
 - Senyal indicativa de prohibit situar-se dins el radi d'acció de la màquina
- Motoserra i podadora telescòpica
 - casc complet, amb protecció per els ulls i les orelles
 - guants antilliscants i de material resistent, amb reforç a la part posterior de la mà esquerra (per els trencaments de cadena).
 - botes de seguretat amb sola antilliscant i punta d'acer.
 - protectors per a les cames realitzats amb material antitall de fibres que puguin bloquejar la cadena.
 - roba còmode i resistent adequada per treballar a l'aire lliure.
- Motodesbrossadora
 - casc complet, amb protecció per els ulls i les orelles.
 - guants antilliscants i de material resistent, amb reforç a la part posterior de la mà esquerra (per els trencaments de cadena).
 - botes de seguretat amb sola antilliscant i punta d'acer.
 - protectors per a les cames realitzats amb material antitall.
 - de fibres que puguin bloquejar la cadena.
 - roba còmode i resistent adequada per treballar a l'aire lliure.
- Mesures especials per l'ús de tràctel
 - *Equipament*
 - Cal assegurar-se de que tota la roba, els cables, les politges, rodets, estrops i la resta d'elements accessoris són adequats per realitzar el treball.

- Abans de començar el treball s'ha de comprovar que es disposa de tots els components del sistema de cable i els seus elements auxiliars.
- Cal assegurar-se de que tots els elements del sistema de cable són compatibles, especialment els relacionats amb la càrrega, i de que tots els dispositius de seguretat estan ben ajustats.
- Cal examinar detalladament l'equip i no utilitzar-lo si està danyat.
- Tots els equips s'han d'utilitzar d'acord amb la normativa del fabricant
- *Elecció dels ancoratges*
 - Trieu punts d'ancoratge que siguin resistents i que permetin una distància de seguretat suficient entre l'operari i l'arbre a tallar.
 - La tria curosa dels punts d'ancoratge i de la posició final del cable asseguraran el màxim rendiment del sistema
 - La soca o punt d'ancoratge s'ha de reforçar quan es consideri necessari
 - Els mecanismes de càrrega haurien de disposar d'estrops per prevenir esquinços i ruptures.
 - Els dispositiu d'ancoratge han de ser compatibles amb el sistema de cablejat
- *El sistema de cablejat*
 - El cable ha d'estar lliure d'obstacles i lliscar perfectament per les politges intermèdies i el torn.
 - Cal revisar l'estructura de l'arbre i triar la posició més adequada per situar l'estrop.
 - En alguns ocasions, per assegurar la seguretat dels treballadors, cal desviar la direcció de tracció.
 - Quan el cable actuï directament des del torn fins al arbre que s'ha de tallar, la distància mínima de seguretat entre ambdós serà del doble de l'alçada de l'arbre.
 - Abans de començar les operacions de tallada, cal assegurar-se de que el cable està perfectament subjecte a un estrop col·locat al voltant del tronc i a una alçada suficientment elevada per poder guiar la maniobra i dirigir la caiguda cap el costat triat.

4.3.2. Proteccions col·lectives

- Senyals de trànsit en les vies afectades
- Senyals de seguretat
- Cinta d'abalisament

- Per a la realització dels treballs de tallada i trituració o desbrossament, les màquines s'equiparan amb dues motxilles de 18 litres d'aigua, convenientment subjectades
- Els talussos s'hauran de senyalitzar adequadament. Si la seva alçada és major d'1,50 metres, s'hauran d'estudiar les possibles alteracions del terreny abans de començar l'excavació
- En les proximitats de línies elèctriques no es treballarà amb maquinària de la qual la part més sortint pugui quedar a menys de dos metres d'aquestes línies, excepte si el corrent elèctric està tallat. En aquest cas serà necessari curtcircuitar la línia i posar-la a terra mitjançant una presa de terra de coure de trenta-cinc mil·límetres quadrats de secció mínima, connectada amb una pica ben humida
- Si la línia té més de 50 KV l'aproximació màxima serà de quatre metres
- Pòrtics protectors de línies elèctriques en la circulació de maquinària sota aquestes línies
- Hauran d'inspeccionar-se les zones on puguin produir-se fissures, esquerdes, erosions, eixamplaments, embalums, etc., per si fos necessari prendre mesures, independentment de la seva correcció, si procedís
- Les pistes, cruïlles i incorporacions a vies públiques es senyalitzaran segons la normativa vigent. Qualsevol senyalització que afecti la via pública serà autoritzada per la direcció de l'obra
- El personal que treballi en els enllaços i cruïlles utilitzarà armilles reflectants sempre que sigui necessari
- De manera general, es senyalitzaran els talls recordant la necessitat d'ordre i neteja

4.3.3. Formació

A la contractació de cada treballador i periòdicament, s'informarà de les mesures de seguretat i salut que hauran d'adoptar-se en el treball, com també de l'obligatorietat que tenen de complir-les.

Abans de començar el treball haurà de comprovar-se que cada operari conegui perfectament l'ús de les eines, útils i maquinària que se li proporcionin, i que les utilitza sense perill per si mateix i per a les persones de l'entorn.

4.3.4. Instal·lacions i serveis mèdics

Es disposarà d'una farmaciola que contingui el material especificat en l'Ordenança general de seguretat i higiene en el treball.

S'haurà d'informar a l'obra de l'emplaçament dels diferents centres mèdics als quals hauran de traslladar-se els accidentats per poder rebre una atenció més ràpida i efectiva. És molt convenient disposar a l'obra, i en un lloc ben visible, d'una llista de telèfons i adreces dels centres assignats per a urgències, ambulàncies, taxis, etc., per garantir un ràpid transport dels accidentats als centres d'assistència.

4.3.4. Previsió de danys a tercers

Es senyalitzaran els accessos a l'obra d'acord amb la normativa vigent. Es col·locaran cartells que prohibeixen l'entrada de persones i vehicles aliens.

4.4. PLEC DE CONDICIONS

4.4.1. Condicions dels mitjans de protecció

Totes les peces de protecció personal o elements de protecció col·lectiva tindran fixat un període de vida útil, i es rebutjaran quan finalitzi.

Quan per les circumstàncies de treball es produeixi un deteriorament més ràpid en una determinada peça o equip, es reposarà independentment de la durada prevista o data de lliurament.

Tota peça o equip de protecció que hagi sofert un tracte límit, és a dir, el màxim pel qual ha estat concedit (per exemple, per un accident) serà rebutjada i reposada de seguida.

Aquelles peces que pel seu ús hagin adquirit més amplitud o toleràncies de les admeses pel fabricant, seran reposades immediatament.

L'ús d'una peça o equip de protecció mai no presentarà un risc en si mateix.

Com a proteccions col·lectives es contemplaran:

- Senyals de seguretat
 - Estaran d'acord amb la normativa vigent, Reial decret 1403/1986, de 9 de maig (BOE núm. 162, del 8 de juliol).
 - Es disposaran sobre suports o adossats a murs, pilars, màquines, etc., de forma que siguin resistents a l'acció del vent i/o topades accidentals, i no suposin en si mateixos un perill per als treballadors o tercers.
- Senyalització provisional de l'obra (trànsit)
 - Vindrà regulada per la Instrucció 8-3 I.C. sobre la senyalització d'obres. Els croquis de senyalització estaran autoritzats per la direcció facultativa.
- Topalls de desplaçament de vehicles
 - Es podrà realitzar amb un parell de taulons embridats, clavats al terreny per mitjà de rodons, o de qualsevol altra manera eficaç.
- Cables de subjecció del cinturó de seguretat, els seus ancoratges, suports i ancoratges de xarxes
 - Tindran prou resistència per suportar els esforços a què puguin estar sotmesos d'acord amb la seva funció protectora.
- Mitjans auxiliars de topografia
 - Aquests mitjans com ara cintes, banderoles, mires, etc. seran dielèctrics, a causa del risc d'electrocució.

4.4.2. Serveis de prevenció

Servei tècnic de seguretat i salut

L'empresa constructora haurà de comptar amb l'assessorament del coordinador en matèria de seguretat i salut, que haurà de vetllar per la prevenció de riscos que puguin presentar-se durant l'execució dels treballs i assessorar el cap d'obra sobre les mesures de seguretat a adoptar.

Servei mèdic

L'empresa constructora disposarà d'un servei mèdic d'empresa propi o mancomunat.

4.4.3. Pla de seguretat i salut en el treball

El contractista haurà de redactar un Pla de seguretat i salut a partir del present estudi. El Pla de seguretat i salut haurà de ser aprovat, abans de l'inici de l'obra, pel coordinador en matèria de seguretat i salut. Quan no sigui necessària la designació del coordinador, la direcció facultativa n'assumirà les funcions.

El Pla de seguretat i salut estarà a l'obra a disposició permanent de la direcció.

4.4.4. Coordinador en matèria de seguretat i salut

Quan en l'execució de l'obra intervingui més d'una empresa constructora, subcontractista i/o autònoms, el promotor designarà un coordinador en matèria de seguretat i salut durant l'execució de l'obra.

El coordinador en matèria de seguretat i salut durant l'execució de l'obra haurà de coordinar l'aplicació dels principis generals de prevenció i de seguretat, i coordinar les activitats de l'obra per tal que els contractistes i, en el seu cas, subcontractistes i/o autònoms apliquin de forma coherent i responsable els principis de l'acció preventiva recollits en l'article 15 de la Llei de prevenció de riscos laborals.

Haurà d'aprovar el Pla de seguretat i salut elaborat pel contractista, organitzar la coordinació d'activitats empresarials, coordinar les accions i funcions de control de l'aplicació correcta dels mètodes de treball i adoptar les mesures necessàries perquè només les persones autoritzades puguin accedir a l'obra.

La direcció facultativa assumirà aquestes funcions quan la designació d'un coordinador en matèria de seguretat i salut no sigui necessària.

4.4.5. Vigilants de seguretat i Comitè de Seguretat i Salut en el treball

L'empresa constructora tindrà nomenat o nomenarà un vigilant de seguretat que serà, o un tècnic del Servei tècnic de Seguretat i Salut o un monitor de seguretat o socorrista. En tot cas, serà una persona degudament preparada en aquesta matèria.

El vigilant de seguretat haurà de:

- Promoure l'interès o cooperació dels operaris pel que fa a la seguretat i salut en el treball.
- Comunicar per ordre jeràrquic, o, en el seu defecte, directament a l'empresari, les situacions de perill que puguin produir-se en qualsevol lloc de treball, i proporcionar les mesures que, a judici seu, puguin adoptar-se.
- Examinar les condicions relatives a l'ordre, neteja, ambient, instal·lacions, màquines, eines, etc., i comunicar a l'empresa l'existència de riscos que puguin afectar a la vida o salut dels treballadors, amb l'objectiu que siguin posades en pràctica les oportunes mesures de prevenció.
- Prestar, com qualsevol monitor de seguretat o socorrista, els primers auxilis en els accidents. També prendrà les mesures oportunes, en cas necessari, perquè els accidentats rebin la immediata assistència sanitària que el seu estat o situació requerís.
- Les funcions del vigilant de seguretat seran compatibles amb les que normalment desenvolupi en l'empresa.

4.4.6. Instal·lacions mèdiques

La farmaciola es revisarà mensualment i es reposarà immediatament el material consumit.

4.4.7. Disposicions legals l'aplicació

Essent tan variades i àmplies les normes aplicables a la seguretat i la salut en el treball, en l'execució de les obres s'establiran els principis que segueixen. En cas de diferència o discrepància, predominarà la de major rang jurídic, i predominarà la més moderna sobre la més antiga. Són d'obligat compliment totes les disposicions que segueixen:

- Disposicions mínimes de seguretat i salut en les obres de construcció (Reial decret 1627/1997, de 24 d'octubre) (BOE 25-10- 1997)
- Reglament dels serveis de prevenció (Reial decret 39/1997, de 17 de gener)

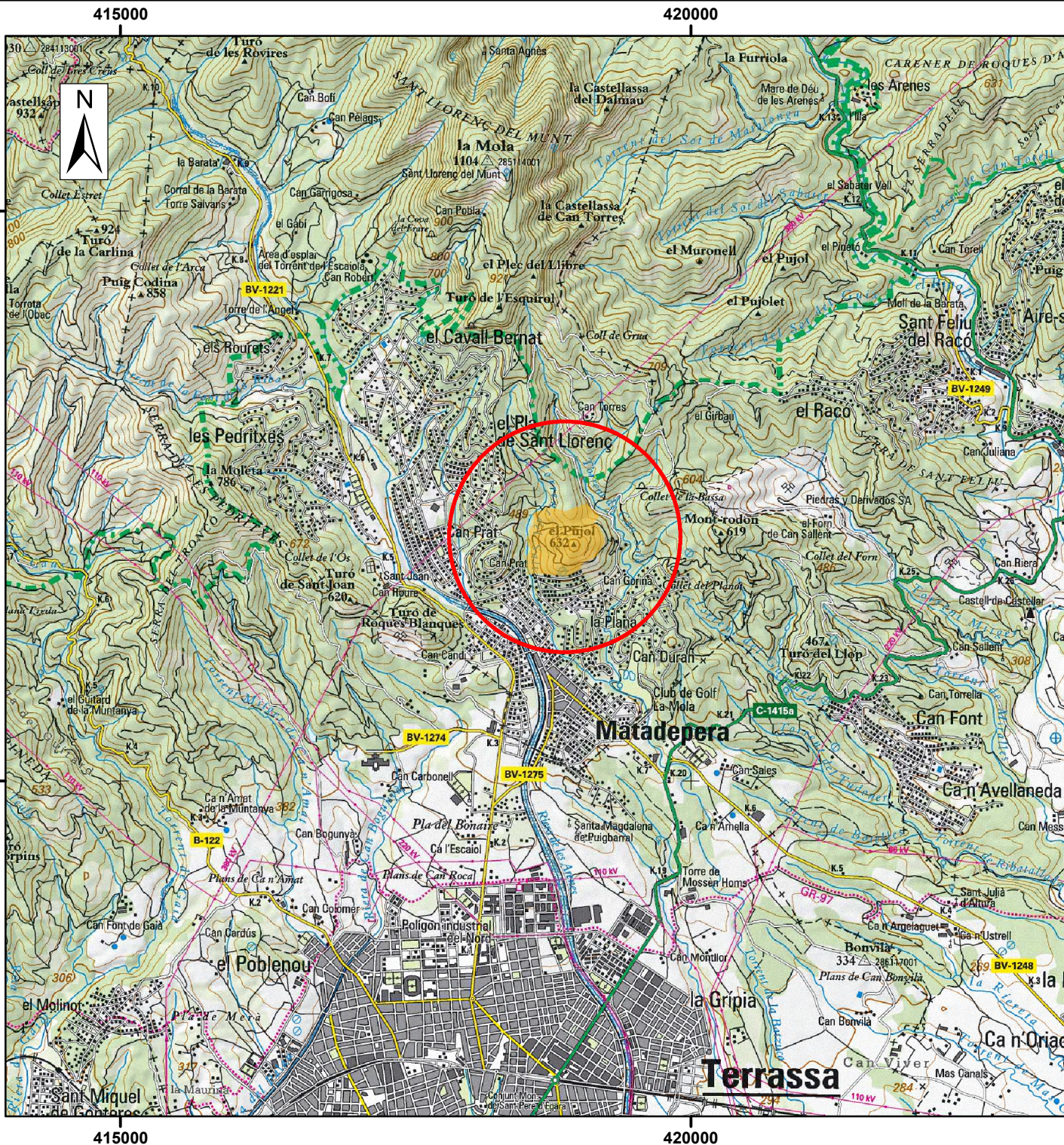
- Llei de prevenció de riscos laborals (Llei 31/1995, de 8 de novembre)
- Reglament de seguretat en les màquines (Reial decret 1495/1986, 25 de maig) (BOE 21-07-1986)
- Norma sobre senyalització de seguretat en els centres locals de treball (Reial decret 1403/1986, 9 de maig) (BOE 08-07-1986)
- Estatut dels treballadors (Llei 8/1980 de 10 de març) (BOE 14-03-1980)
- Reglament d'aparells elevadors per a obres (O.M. 23-05-1977) (BOE 17-06-1977)
- Homologació de mitjans de protecció personal dels treballadors (Normes tècniques reglamentàries NT) (BOE 29-05-1974)
- Reglamentació electrotècnica per baixa tensió (Decret 2413/1972, 20 de setembre). Instruccions complementàries (O.M. 31-10-1973)
- Comitès de Seguretat i Higiene en el Treball (Decret 423/1971 de 11 de març) (BOE 16-03-1971)
- Ordenança general de seguretat i higiene en el treball (O.M. 09-03-71) (BOE 16-03-1971)
- Pla nacional de seguretat i higiene en el treball (O.M. 09-03-1971) (BOE 11-03-1971)
- Ordenança de treball de la construcció, vidre i ceràmica (O.M. 28-08-1970) (BOE 5/7/8/9-09-1970)
- Reglament tècnic de línies elèctriques aèries d'alta tensió (Decret 3151/1968, 28 de novembre)
- Reglament dels serveis mèdics d'empreses (O.M. 21-11-1959) (BOE 27-11-1959)
- Reglament de seguretat i higiene en el treball en la indústria de la construcció i obres públiques (O.M. 20-05-1952) (BOE 15-06-1952)
- Conveni col·lectiu provincial de la construcció.
- Altres disposicions oficials relatives a la seguretat i higiene i medicina del treball, que puguin afectar els treballadors que realitzin l'obra, a tercers o al medi ambient.

I totes aquelles normes i reglaments en vigor durant l'execució de les obres, que puguin no coincidir amb les vigents en el moment de la redacció de l'Estudi.

“EL PUJOL”

PROJECTE DE GESTIO I MILLORA FORESTAL

CARTOGRAFIA

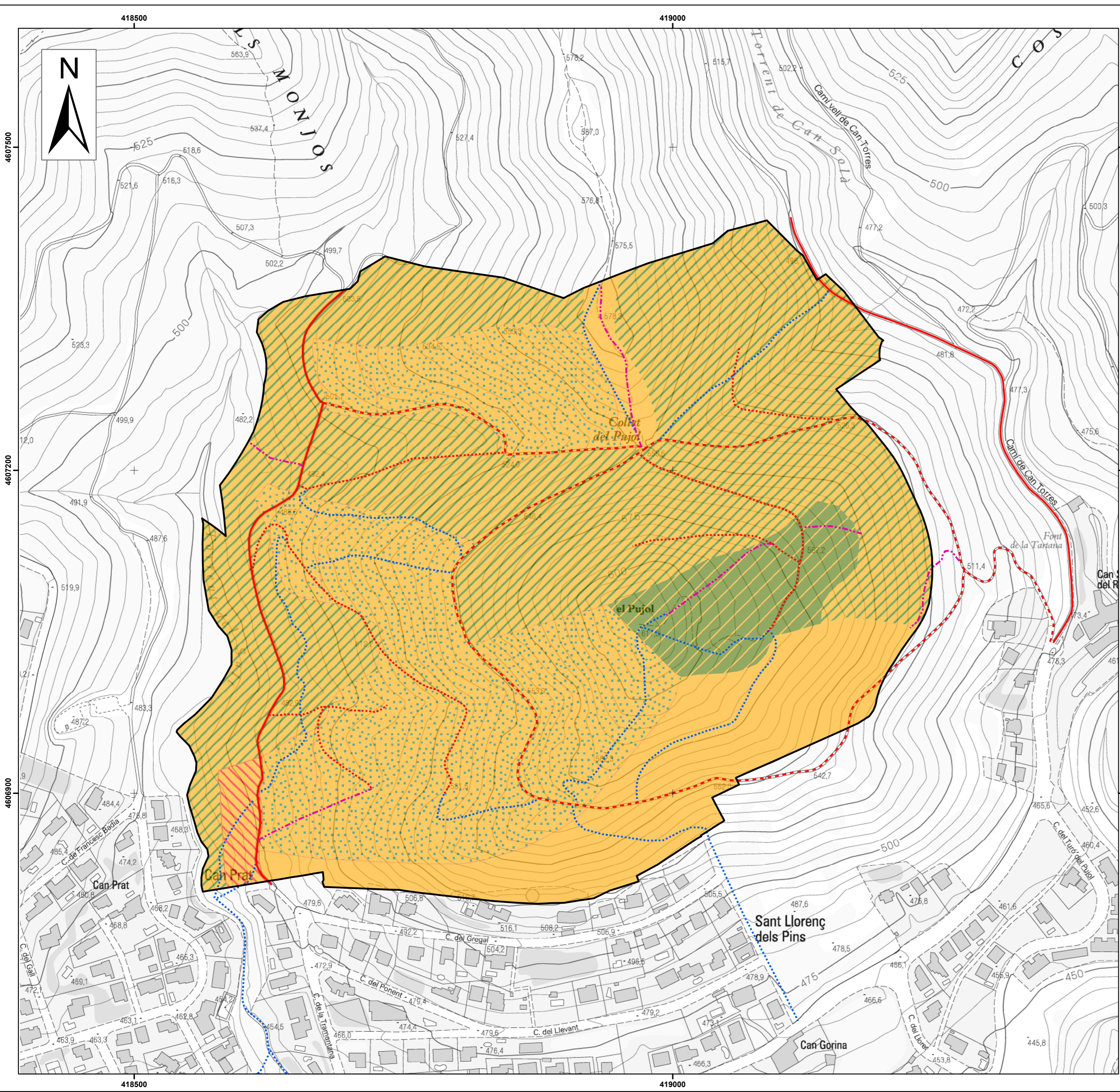


LLEGENDA

Límit de la finca

"EL PUJOL"	
PROJECTE DE GESTIÓ FORESTAL	
MAPA DE SITUACIÓ	
Jordi Vigué Ruaix Enginyer Forestal	
Mapa topogràfic ICGC	Escala: 1:50.000
Data: Vic, a 8 d'octubre del 2018	Datum: ETRS89





LLEGENDA


- Límit de la finca
- XARXA VIÀRIA**
 - Camí primari
 - Camí secundari
 - Camí de desembosc
 - Ròssec (camí només apte per a tractor)
 - Senders
- VEGETACIÓ**
 - Pineda de Pi blanc amb baixa densitat
 - Pineda de Pi blanc
 - Bosc mixte de Pi blanc i Alzina
 - Bosc mixte de Pi blanc i Roure
 - Bosc mixte amb domini d'Alzina

"EL PUJOL"

Projecte de Gestió i Millora Forestal

MAPA DE L'ESTAT ACTUAL

Municipi: Matadepera	Comarca: Vallès Occidental
----------------------	----------------------------



Enginyer Forestal
col·legiat 4.736

Escala: 1:2.500	
Data: Vic, a 8 d'octubre del 2018	MAPA 2
Mapa topogràfic ICGC	Coordenades UTM Datum ETRS89

“EL PUJOL”

PROJECTE DE GESTIO I MILLORA FORESTAL

INVENTARI

“EL PUJOL”

PROJECTE DE GESTIO I MILLORA FORESTAL

ANNEX DE TALLADES

Resultats de l'inventari forestal per unitat d'actuació

		Peus /ha per classes diamètriques en cada punt de mostreig												
Parc.	Codi	5	10	15	20	25	30	35	40	45	50	Total	A.B	Dmitjà
1	Ph	0	0	0	33	0	0	0	0	0	133	166	27,1	45,6
1	Qh	33	0	0	0	0	0	0	0	0	0	0	0,0	#DIV/0!
1	Qi	565	498	133	166	0	33	0	0	0	0	831	13,8	14,6
1	total	598	498	133	199	0	33	0	0	0	133	997	41,0	22,9
2	Ph	0	0	0	33	33	0	0	0	33	0	99	7,9	31,9
2	Qh	33	0	99	99	0	0	0	0	0	0	198	4,9	17,7
2	Qi	99	33	0	0	0	0	0	0	0	0	33	0,3	10,0
2	total	132	33	99	132	33	0	0	0	33	0	330	13,0	22,4
3	Ph	69	0	138	69	172	103	0	34	0	0	516	24,7	24,7
3	Qh	69	103	0	0	0	0	0	0	0	0	103	0,8	10,0
3	Qi	550	344	69	34	0	69	0	0	0	0	516	9,9	15,6
3	total	688	447	206	103	172	172	0	34	0	0	1135	35,3	19,9
4	Ph	65	229	196	131	33	65	0	0	0	0	653	15,6	17,4
4	Qh	131	33	0	0	0	0	0	0	0	0	33	0,3	10,0
4	Qi	490	425	98	0	0	33	0	0	0	0	555	7,4	13,0
4	total	686	686	294	131	33	98	0	0	0	0	1241	23,2	15,4
5	Ph	35	35	35	35	35	0	0	69	0	0	207	12,3	27,5
5	Qh	35	0	0	0	0	0	0	0	0	0	0	0,0	#DIV/0!
5	Qi	104	173	0	104	35	0	0	0	0	0	311	6,3	16,1
5	total	173	207	35	138	69	0	0	69	0	0	518	18,6	21,4
6	Ph	0	0	0	0	0	0	0	0	0	52	52	10,3	50,0
6	Qi	679	574	52	104	52	52	0	0	0	0	836	15,0	15,1
6	total	679	574	52	104	52	52	0	0	0	52	888	25,2	19,0
7	Ph	0	0	0	0	0	17	34	52	0	0	103	11,0	36,9
7	Qi	189	0	0	0	0	0	0	0	0	0	0	0,0	#DIV/0!
7	total	189	0	0	0	0	17	34	52	0	0	103	11,0	36,9
8	Ph	75	75	0	37	37	0	150	0	0	0	300	18,0	27,7
8	Qi	300	375	225	37	0	0	0	0	0	0	637	8,1	12,7
8	total	375	449	225	75	37	0	150	0	0	0	936	26,1	18,8
9	Ph	558	663	489	244	244	0	0	0	0	0	1641	33,5	16,1

Resultats de l'inventari forestal per unitat d'actuació

		Peus /ha per classes diamètriques en cada punt de mostreig												
Parc.	Codi	5	10	15	20	25	30	35	40	45	50	Total	A.B	Dmitjà
9	Qi	314	384	70	0	0	0	0	0	0	0	454	4,2	10,9
9	total	873	1047	558	244	244	0	0	0	0	0	2094	37,8	15,2
10	Ph	0	0	0	0	32	0	32	0	32	0	97	9,8	35,9
10	Qh	0	32	32	0	0	0	0	0	0	0	65	0,8	12,7
10	Qi	65	356	162	97	0	65	0	32	0	0	712	17,3	17,6
10	total	65	388	194	97	32	65	32	32	32	0	873	28,0	20,2
11	Ph	68	102	68	137	102	34	0	0	0	0	444	13,8	19,9
11	Qh	68	34	0	0	0	0	0	0	0	0	34	0,3	10,0
11	Qi	478	683	34	0	0	0	0	0	0	0	717	6,0	10,3
11	total	615	820	102	137	102	34	0	0	0	0	1196	20,0	14,6
12	Ph	0	0	59	59	0	0	118	0	0	59	295	25,9	33,4
12	Qh	0	59	0	0	0	0	0	0	0	0	59	0,5	10,0
12	Qi	1004	1181	236	0	0	0	0	0	0	0	1417	13,4	11,0
12	total	1004	1240	295	59	0	0	118	0	0	59	1771	39,8	16,9
13	Ph	36	108	72	108	144	36	36	0	0	0	504	18,6	21,7
13	Qi	288	793	468	36	0	0	0	0	0	0	1297	15,6	12,4
13	total	324	901	540	144	144	36	36	0	0	0	1801	34,2	15,6
14	Ph	106	388	282	247	177	71	71	35	0	0	1271	40,7	20,2
14	Qi	282	459	71	0	0	0	0	0	0	0	530	4,9	10,8
14	total	388	847	353	247	177	71	71	35	0	0	1801	45,5	17,9
15	Ph	72	109	36	36	109	36	36	36	0	0	398	18,5	24,4
15	Qh	0	181	0	0	0	0	0	0	0	0	181	1,4	10,0
15	Qi	1230	1013	145	36	0	0	0	0	0	0	1194	11,6	11,1
15	total	1302	1302	181	72	109	36	36	36	0	0	1773	31,6	15,1
16	Ph	0	107	36	107	107	107	142	36	0	0	641	35,8	26,7
16	Qi	569	569	36	36	36	0	0	0	0	0	676	8,0	12,2
16	total	569	676	71	142	142	107	142	36	0	0	1317	43,7	20,6
17	Ph	0	67	236	202	101	169	67	67	0	0	911	42,9	24,5
17	Qi	202	202	0	0	0	0	0	0	0	0	202	1,6	10,0

Resultats de l'inventari forestal per unitat d'actuació

		Peus /ha per classes diamètriques en cada punt de mostreig												
Parc.	Codi	5	10	15	20	25	30	35	40	45	50	Total	A.B	Dmitjà
17	total	202	270	236	202	101	169	67	67	0	0	1113	44,5	22,6
18	Ph	0	104	139	346	208	69	35	69	0	0	970	41,3	23,3
18	Qh	0	35	0	0	0	0	0	0	0	0	35	0,3	10,0
18	Qi	243	69	0	0	0	0	0	0	0	0	69	0,5	10,0
18	total	243	208	139	346	208	69	35	69	0	0	1074	42,1	22,3
19	Ph	114	76	76	190	114	190	38	0	0	0	683	30,6	23,9
19	total	114	76	76	190	114	190	38	0	0	0	683	30,6	23,9
20	Ph	36	400	109	109	0	0	0	0	0	0	618	8,5	13,2
20	Qi	73	36	36	36	0	0	0	0	0	0	109	2,1	15,5
20	total	109	436	145	145	0	0	0	0	0	0	727	10,6	13,6
21	Ph	402	460	460	115	0	0	0	0	0	0	1035	15,4	13,7
21	Qi	2012	402	0	0	0	0	0	0	0	0	402	3,2	10,0
21	total	2415	862	460	115	0	0	0	0	0	0	1437	18,5	12,8
22	Ph	0	0	68	0	34	34	34	34	0	0	204	12,8	28,3
22	Qh	0	34	0	0	0	0	0	0	0	0	34	0,3	10,0
22	Qi	341	545	204	68	0	0	0	0	0	0	817	10,0	12,5
22	total	341	579	272	68	34	34	34	34	0	0	1056	23,1	16,7
23	Ph	0	0	0	0	0	55	55	55	0	0	164	16,0	35,2
23	Qi	766	2080	219	0	0	0	0	0	0	0	2299	20,2	10,6
23	total	766	2080	219	0	0	55	55	55	0	0	2464	36,2	13,7
24	Ph	0	0	54	0	0	54	0	108	0	0	217	18,4	32,9
24	Qi	1299	541	162	0	0	0	0	0	0	0	704	7,1	11,4
24	total	1299	541	217	0	0	54	0	108	0	0	920	25,5	18,8
25	Ph	0	0	109	109	55	109	164	0	0	0	545	31,5	27,1
25	Qh	0	0	55	0	0	0	0	0	0	0	55	1,0	15,0
25	Qi	545	1091	109	109	0	0	0	0	0	0	1309	13,9	11,6
25	Sd	55	0	0	0	0	0	0	0	0	0	0	0,0	#DIV/0!
25	total	600	1091	273	218	55	109	164	0	0	0	1909	46,4	17,6

Resultats de l'inventari forestal per unitat d'actuació

Peus/ha per classe diamètrica en cada unitat d'actuació																
UA	Codi	5	10	15	20	25	30	35	40	45	50	Total	A.B	Dmitjà	Exist.	Possib.
1a	Ph	45	63	62	58	59	29	26	15	5	7	324	14,9	24,2	72,2	2,1
1a	Qh	43	29	5	0	0	0	0	0	0	0	34	0,3	10,8	1,2	0,1
1a	Qi	381	418	91	54	12	31	0	5	0	0	612	10,0	14,4	32,5	1,0
1a	total	469	510	158	112	71	60	26	19	5	7	970	25,2	18,2	106,0	3,2
1b	Ph	133	266	236	229	167	83	63	42	0	0	1087	38,8	21,3	182,2	5,8
1b	Qh	0	7	0	0	0	0	0	0	0	0	7	0,1	10,0	0,2	0,0
1b	Qi	322	337	35	7	7	0	0	0	0	0	386	3,8	11,3	10,5	0,4
1b	total	455	610	271	237	174	83	63	42	0	0	1480	42,7	19,2	192,9	6,3
1c	Ph	0	0	0	33	33	0	0	0	33	0	99	7,9	31,9	39,3	1,0
1c	Qh	33	0	99	99	0	0	0	0	0	0	198	4,9	17,7	18,0	0,4
1c	Qi	99	33	0	0	0	0	0	0	0	0	33	0,3	10,0	0,7	0,0
1c	total	132	33	99	132	33	0	0	0	33	0	330	13,0	22,4	57,9	1,4
2a	Ph	133	266	236	229	167	83	63	42	0	0	1087	38,8	21,3	182,2	5,8
2a	Qh	0	7	0	0	0	0	0	0	0	0	7	0,1	10,0	0,2	0,0
2a	Qi	322	337	35	7	7	0	0	0	0	0	386	3,8	11,3	10,5	0,4
2a	total	455	610	271	237	174	83	63	42	0	0	1480	42,7	19,2	192,9	6,3
2b	Ph	45	63	62	58	59	29	26	15	5	7	324	14,9	24,2	72,2	2,1
2b	Qh	43	29	5	0	0	0	0	0	0	0	34	0,3	10,8	1,2	0,1
2b	Qi	381	418	91	54	12	31	0	5	0	0	612	10,0	14,4	32,5	1,0
2b	total	469	510	158	112	71	60	26	19	5	7	970	25,2	18,2	106,0	3,2
2c	Ph	0	0	0	0	0	17	34	52	0	0	103	11,0	36,9	52,5	1,3
2c	Qi	189	0	0	0	0	0	0	0	0	0	0	0,0	5,0	0,0	0,0
2c	total	189	0	0	0	0	17	34	52	0	0	103	11,0	36,9	52,5	1,3
3a	Ph	22	43	66	62	61	47	71	29	0	12	392	22,6	27,1	108,3	3,0
3a	Qh	0	48	11	0	0	0	0	0	0	0	59	0,6	11,1	2,2	0,1
3a	Qi	873	924	224	36	0	0	0	0	0	0	1184	12,4	11,5	33,9	1,4
3a	total	906	1015	301	99	61	47	71	29	0	12	1635	35,5	16,6	144,4	4,4
3b	Ph	45	63	62	58	59	29	26	15	5	7	324	14,9	24,2	72,2	2,1
3b	Qh	43	29	5	0	0	0	0	0	0	0	34	0,3	10,8	1,2	0,1
3b	Qi	381	418	91	54	12	31	0	5	0	0	612	10,0	14,4	32,5	1,0
3b	total	469	510	158	112	71	60	26	19	5	7	970	25,2	18,2	106,0	3,2
3c	Ph	0	0	34	0	17	44	44	44	0	0	184	14,4	31,6	67,6	1,7
3c	Qh	0	17	0	0	0	0	0	0	0	0	17	0,1	10,0	0,5	0,0

Resultats de l'inventari forestal per unitat d'actuació

Peus/ha per classe diamètrica en cada unitat d'actuació																
UA	Codi	5	10	15	20	25	30	35	40	45	50	Total	A.B	Dmitjà	Exist.	Possib.
3c	Qi	553	1313	212	34	0	0	0	0	0	0	1558	15,1	11,1	40,9	1,7
3c	total	553	1330	246	34	17	44	44	44	0	0	1760	29,7	14,7	109,0	3,5
4a	Ph	75	238	92	149	57	95	19	0	0	0	650	19,5	19,5	92,4	3,4
4a	Qi	36	18	18	18	0	0	0	0	0	0	54	1,0	15,5	3,1	0,1
4a	total	111	256	111	168	57	95	19	0	0	0	705	20,6	19,3	95,5	3,4
4b	Ph	75	238	92	149	57	95	19	0	0	0	650	19,5	19,5	92,4	3,4
4b	Qi	36	18	18	18	0	0	0	0	0	0	54	1,0	5,0	3,1	0,1
4b	total	111	256	111	168	57	95	19	0	0	0	705	20,6	19,3	95,5	3,4
4c	Ph	402	460	460	115	0	0	0	0	0	0	1035	15,4	13,7	82,9	3,8
4c	Qi	2012	402	0	0	0	0	0	0	0	0	402	3,2	10,0	8,1	0,4
4c	total	2415	862	460	115	0	0	0	0	0	0	1437	18,5	12,8	91,0	4,2
5	Ph	0	0	0	33	0	0	0	0	0	133	166	27,1	45,6	167,4	4,3
5	Qh	33	0	0	0	0	0	0	0	0	0	0	0,0	5,0	0,0	0,0
5	Qi	565	498	133	166	0	33	0	0	0	0	831	13,8	14,6	43,1	1,3
5	total	598	498	133	199	0	33	0	0	0	133	997	41,0	22,9	210,5	5,7

C.D.	P. pas		A.B. a T.	Corba			Esp corba		Objectiu		% FCCi		Volum extret	Destí			
	E.actuats	E.a.t.		P.t.	A.B. p.t.	T.	% T	A.B. T.	E.d.t.	A.B. d.t.	% FCC	llenya/tritur		fusta/serra			
	12														Existències	Esp ppal	Esp 2aria
	UA	1a													Codi total	Codi Ph	Codi Qi
5	469	469															
10	510	510	4,01	510	4,01	105	31	0,82	405	3,18	18%	6,19	6,19				
15	158	158	2,80	158	2,80	71	21	1,25	87	1,54	7%	6,21	6,21				
20	112	112	3,52	112	3,52	63	19	1,98	49	1,54	6%	8,51	8,51				
25	71	71	3,49	71	3,49	60	18	2,95	11	0,55	2%	12,63	0,21	12,42			
30	60	60	4,25	60	4,25	28	8	1,98	32	2,27	8%	8,74	0,94	7,80			
35	26	26	2,50	26	2,50	3	1	0,29	23	2,21	7%	1,34	0,00	1,34			
40	19	19	2,44	19	2,44	3	1	0,38	16	2,06	6%	1,85	0,62	1,23			
45	5	5	0,73	5	0,73	1	0	0,16	4	0,58	0%	0,85	0,00	0,85			
50	7	7	1,46	7	1,46	1	0	0,20	6	1,27	0%	1,23	0,00	1,23			
55	0	0	0,00	0	0,00	0	0	0,00	0	0,00	0%	0,00	0,00	0,00			
60	0	0	0,00	0	0,00	0	0	0,00	0	0,00	0%	0,00	0,00	0,00			
65	0	0	0,00	0	0,00	0	0	0,00	0	0,00	0%	0,00	0,00	0,00			
70	0	0	0,00	0	0,00	0	0	0,00	0	0,00	0%	0,00	0,00	0,00			
Total	970	970	25,22	970	25,22	335	100	10,00	635	15,21	55%	47,54	22,67	24,87			

34,55 % 39,67 %

densitat	0,9	20,41	22,38	t/ha
----------	-----	-------	-------	------

Característiques generals de la tallada:
Estat final de la massa.

apr/creix	1,26
Espaiament:	4,3

C.D.	P. pas		A.B. a T.	Corba			Esp corba		Objectiu		% FCCi		Volum extret	Destí			
	E.actuats	E.a.t.		P.t.	A.B. p.t.	T.	% T	A.B. T.	E.d.t.	A.B. d.t.	% FCC	llenya/tritur		fusta/serra			
	12														Existències	Esp ppal	Esp 2aria
	UA	1a													Codi Ph	Codi Ph	Codi Qi
5	45	45															
10	63	63	0,49	63	0,49	63	23	0,49	0	0,00	0%	3,71	3,71				
15	62	62	1,10	62	1,10	62	23	1,10	0	0,01	0%	5,42	5,42				
20	58	58	1,83	58	1,83	58	21	1,82	0	0,01	0%	7,84	7,84				
25	59	59	2,89	59	2,89	59	22	2,90	0	-0,01	0%	12,42		12,42			
30	29	29	2,05	29	2,05	25	9	1,77	4	0,28	1%	7,80		7,80			
35	26	26	2,50	26	2,50	3	1	0,29	23	2,21	7%	1,34		1,34			
40	15	15	1,86	15	1,86	2	1	0,25	13	1,61	5%	1,23		1,23			
45	5	5	0,73	5	0,73	1	0	0,16	4	0,58	2%	0,85		0,85			
50	7	7	1,46	7	1,46	1	0	0,20	6	1,27	4%	1,23		1,23			
55	0	0	0,00	0	0,00	0	0	0,00	0	0,00	0%	0,00		0,00			
60	0	0	0,00	0	0,00	0	0	0,00	0	0,00	0%	0,00		0,00			
65	0	0	0,00	0	0,00	0	0	0,00	0	0,00	0%	0,00		0,00			
70	0	0	0,00	0	0,00	0	0	0,00	0	0,00	0%	0,00		0,00			
Total	324	324	14,92	324	14,92	274	100	8,97	50	5,95	18%	41,84	16,97	24,87			

84,51 % 60,13 %

densitat	0,9	15,28	22,38	t/ha
Preu		19,00	33	€/t

Característiques generals de la tallada:
Aclarida intensa del pi

apr/creix	1,64
Espaiament:	15,2

0,41 0,59

C.D.	P. pas		A.B. a T.	P.t.	Existències			% T	A.B. T.	E.d.t.	A.B. d.t.	% FCC	Volum extret	Destí			
	E.actuals	E.a.t.			UA	Esp ppal	Esp 2aria							Any inventari	2018	lleya/tritur	fusta/serra
					1a	Codi	Codi							Ph	Qi		
		12				Qi	Ph							Qi			
5	381	381															
10	418	418	3,29	418	3,29	42	69	0,33	376	2,96	17%	2,48					
15	91	91	1,61	91	1,61	9	15	0,16	82	1,46	7%	0,79					
20	54	54	1,69	54	1,69	5	8	0,16	49	1,53	6%	0,68					
25	12	12	0,61	12	0,61	1	2	0,05	11	0,56	2%	0,21					
30	31	31	2,21	31	2,21	3	5	0,21	28	1,99	7%	0,94					
35	0	0	0,00	0	0,00		0	0,00	0	0,00	0%	0,00					
40	5	5	0,58	5	0,58	1	2	0,13	4	0,45	1%	0,62					
45	0	0	0,00	0	0,00		0	0,00	0	0,00	0%	0,00					
50	0	0	0,00	0	0,00		0	0,00	0	0,00	0%	0,00					
55	0	0	0,00	0	0,00		0	0,00	0	0,00	0%	0,00					
60	0	0	0,00	0	0,00		0	0,00	0	0,00	0%	0,00					
65	0	0	0,00	0	0,00		0	0,00	0	0,00	0%	0,00					
70	0	0	0,00	0	0,00		0	0,00	0	0,00	0%	0,00			0,00		
Total	612	612	9,99	612	9,99	61	100	1,03	551	8,95	40%	5,70	5,70	0,00	0,00		
											densitat	0,9	5,13	0,00	t/ha		
											Preu		54,00		€t		

Característiques generals de la tallada:
Aclarida de sanejament de falzina

aptr/creix 0,49
Espaiament: 4,6

C.D.	P. pas		A.B. a T.	P.t.	Existències			% T	A.B. T.	E.d.t.	A.B. d.t.	% FCC	Volum extret	Destí			
	E.actuals	E.a.t.			UA	Esp ppal	Esp 2aria							Any inventari	2018	lleya/tritur	fusta/serra
					1b	Codi	Codi							Ph	Qi		
		12				Qi	Ph							Qi			
5	455	455															
10	610	610	4,79	610	4,79	310	37	2,43	300	2,35	14%	18,27					
15	271	271	4,80	271	4,80	250	30	4,42	21	0,38	2%	21,86					
20	237	237	7,43	237	7,43	200	24	6,28	37	1,15	5%	27,03					
25	174	174	8,56	174	8,56	50	6	2,45	124	6,11	22%	10,53			10,53		
30	83	83	5,87	83	5,87	8	1	0,57	75	5,31	18%	2,50			2,50		
35	63	63	6,06	63	6,06	6	1	0,58	57	5,49	16%	2,68			2,68		
40	42	42	5,22	42	5,22	4	0	0,50	38	4,72	14%	2,46			2,46		
45	0	0	0,00	0	0,00		0	0,00	0	0,00	0%	0,00			0,00		
50	0	0	0,00	0	0,00		0	0,00	0	0,00	0%	0,00			0,00		
55	0	0	0,00	0	0,00		0	0,00	0	0,00	0%	0,00			0,00		
60	0	0	0,00	0	0,00		0	0,00	0	0,00	0%	0,00			0,00		
65	0	0	0,00	0	0,00		0	0,00	0	0,00	0%	0,00			0,00		
70	0	0	0,00	0	0,00		0	0,00	0	0,00	0%	0,00			0,00		
Total	1480	1480	42,73	1480	42,73	828	100	17,24	652	25,50	91%	85,33	67,16	18,17	18,17		
											densitat	0,9	60,44	16,35	t/ha		
											Preu		19,00	33,00	€t		

Característiques generals de la tallada:
Estat final de la massa.

aptr/creix 1,13
Espaiament: 4,2

0,79 0,21

C.D.	P. pas		A.B. a T.	P.t.	Corba			Esp corba		Objectiu	% FCCi		Volum extret	Destí										
	E.actuals	E.a.t.			UA	Existències	Esp ppal	Esp 2aria	Any inventari		2018	A.B. T.		E.d.t.	A.B. d.t.	% FCC	llenya/tritur	fusta/serra						
																			Ic	Codi	Codi	Codi	Any tallada	2018
5	132	132																						
10	33	33	0,26	33	0,26	4	12	0,03	29	0,23	1%	0,24	0,24											
15	99	99	1,75	99	1,75	10	30	0,18	89	1,57	7%	0,87	0,87											
20	132	132	4,14	132	4,14	13	39	0,41	119	3,73	15%	1,76	1,76											
25	33	33	1,62	33	1,62	3	9	0,15	30	1,47	5%	0,63	0,00	0,63										
30	0	0	0,00	0	0,00	0	0	0,00	0	0,00	0%	0,00	0,00	0,00										
35	0	0	0,00	0	0,00	0	0	0,00	0	0,00	0%	0,00	0,00	0,00										
40	0	0	0,00	0	0,00	0	0	0,00	0	0,00	0%	0,00	0,00	0,00										
45	33	33	5,24	33	5,24	3	9	0,48	30	4,77	14%	2,54	0,00	2,54										
50	0	0	0,00	0	0,00	0	0	0,00	0	0,00	0%	0,00	0,00	0,00										
55	0	0	0,00	0	0,00	0	0	0,00	0	0,00	0%	0,00	0,00	0,00										
60	0	0	0,00	0	0,00	0	0	0,00	0	0,00	0%	0,00	0,00	0,00										
65	0	0	0,00	0	0,00	0	0	0,00	0	0,00	0%	0,00	0,00	0,00										
70	0	0	0,00	0	0,00	0	0	0,00	0	0,00	0%	0,00	0,00	0,00										
Total	330	330	13,01	330	13,01	33	100	1,24	297	11,77	43%	6,04	2,87	3,17										
										densitat		0,9	2,58	2,85	t/ha									
										Preu					€/t									

Característiques generals de la tallada:
Estat final de la massa.

aptr/creix 0,35
Espaiament: 6,2

C.D.	P. pas		A.B. a T.	P.t.	Corba			Esp corba		Objectiu	% FCCi		Volum extret	Destí										
	E.actuals	E.a.t.			UA	Existències	Esp ppal	Esp 2aria	Any inventari		2018	A.B. T.		E.d.t.	A.B. d.t.	% FCC	llenya/tritur	fusta/serra						
																			Ic	Codi	Codi	Codi	Any tallada	2018
5	0	0																						
10	0	0	0,00	0	0,00	0	0	0,00	0	0,00	0%	0,00	0,00	0,00										
15	0	0	0,00	0	0,00	0	0	0,00	0	0,00	0%	0,00	0,00	0,00										
20	33	33	1,04	33	1,04	3	33	0,09	30	0,94	4%	0,41	0,41											
25	33	33	1,62	33	1,62	3	33	0,15	30	1,47	5%	0,63	0,00	0,63										
30	0	0	0,00	0	0,00	0	0	0,00	0	0,00	0%	0,00	0,00	0,00										
35	0	0	0,00	0	0,00	0	0	0,00	0	0,00	0%	0,00	0,00	0,00										
40	0	0	0,00	0	0,00	0	0	0,00	0	0,00	0%	0,00	0,00	0,00										
45	33	33	5,24	33	5,24	3	33	0,48	30	4,77	14%	2,54	0,00	2,54										
50	0	0	0,00	0	0,00	0	0	0,00	0	0,00	0%	0,00	0,00	0,00										
55	0	0	0,00	0	0,00	0	0	0,00	0	0,00	0%	0,00	0,00	0,00										
60	0	0	0,00	0	0,00	0	0	0,00	0	0,00	0%	0,00	0,00	0,00										
65	0	0	0,00	0	0,00	0	0	0,00	0	0,00	0%	0,00	0,00	0,00										
70	0	0	0,00	0	0,00	0	0	0,00	0	0,00	0%	0,00	0,00	0,00										
Total	99	99	7,90	99	7,90	9	100	0,72	90	7,18	23%	3,58	0,41	3,17										
										densitat		0,9	0,36	2,85	t/ha									
										Preu		19,00	33,00	€/t										
												0,11	0,89											

Característiques generals de la tallada:
Aclarida de sanejament del pi

aptr/creix 0,31
Espaiament: 11,3

C.D.	P. pas		A.B. a T.	P.t.	Existències			% T	A.B. T.	Any inventari		% FCC	Volum extret	Destí	
	E.actuals	E.a.t.			UA	Esp ppal	Esp 2aria			Any tallada	2018			llenya/tritur	fusta/serra
					1c	Codi	Codi			2018					
					12	Qh	Ph			Qi					
5	132	132													
10	33	33	0,26	33	0,26	4	17	0,03	29	0,23	1%	0,24	0,24		
15	99	99	1,75	99	1,75	10	42	0,18	89	1,57	7%	0,87	0,87		
20	99	99	3,11	99	3,11	10	42	0,31	89	2,79	11%	1,35	1,35		
25	0	0	0,00	0	0,00		0	0,00	0	0,00	0%	0,00	0,00		
30	0	0	0,00	0	0,00		0	0,00	0	0,00	0%	0,00	0,00		
35	0	0	0,00	0	0,00		0	0,00	0	0,00	0%	0,00	0,00		
40	0	0	0,00	0	0,00		0	0,00	0	0,00	0%	0,00	0,00		
45	0	0	0,00	0	0,00		0	0,00	0	0,00	0%	0,00	0,00		
50	0	0	0,00	0	0,00		0	0,00	0	0,00	0%	0,00	0,00		
55	0	0	0,00	0	0,00		0	0,00	0	0,00	0%	0,00	0,00		
60	0	0	0,00	0	0,00		0	0,00	0	0,00	0%	0,00	0,00		
65	0	0	0,00	0	0,00		0	0,00	0	0,00	0%	0,00	0,00		
70	0	0	0,00	0	0,00		0	0,00	0	0,00	0%	0,00	0,00		
Total	231	231	5,11	231	5,11	24	100	0,52	207	4,59	20%	2,46	2,46	0,00	
										densitat		0,9	2,22	0 t/ha	
										Preu		54,00	€t		

Característiques generals de la tallada:
Aclarida de sanejament de falzina

aptr/creix 0,47
Espaiament: 7,5

C.D.	P. pas		A.B. a T.	P.t.	Existències			% T	A.B. T.	Any inventari		% FCC	Volum extret	Destí	
	E.actuals	E.a.t.			UA	Esp ppal	Esp 2aria			Any tallada	2018			llenya/tritur	fusta/serra
					12	2a	total			Ph	Qi				
5	455	455													
10	610	610	4,79	610	4,79	300	38	2,36	310	2,43	14%	17,68	17,68		
15	271	271	4,80	271	4,80	200	26	3,53	71	1,26	6%	17,49	17,49		
20	237	237	7,43	237	7,43	200	26	6,28	37	1,15	5%	27,03	27,03		
25	174	174	8,56	174	8,56	61	8	2,99	113	5,57	20%	12,84	12,84		
30	83	83	5,87	83	5,87	9	1	0,64	74	5,23	18%	2,81		2,81	
35	63	63	6,06	63	6,06	6	1	0,58	57	5,49	16%	2,68		2,68	
40	42	42	5,22	42	5,22	4	1	0,50	38	4,72	14%	2,46		2,46	
45	0	0	0,00	0	0,00		0	0,00	0	0,00	0%	0,00		0,00	
50	0	0	0,00	0	0,00		0	0,00	0	0,00	0%	0,00		0,00	
55	0	0	0,00	0	0,00		0	0,00	0	0,00	0%	0,00		0,00	
60	0	0	0,00	0	0,00		0	0,00	0	0,00	0%	0,00		0,00	
65	0	0	0,00	0	0,00		0	0,00	0	0,00	0%	0,00		0,00	
70	0	0	0,00	0	0,00		0	0,00	0	0,00	0%	0,00		0,00	
Total	1480	1480	42,73	1480	42,73	780	100	16,88	700	25,85	93%	82,99	75,04	7,95	
										densitat		0,9	67,54	7,16 t/ha	
										Preu		19,00	33,00 €t		

Característiques generals de la tallada:
Estat final de la massa.

aptr/creix 1,10
Espaiament: 4,1

Corba Esp corba Objectiu %FCCI 0,90 0,10
1 0 80

C.D.	P. pas		A.B. a T.	P.t.	Existències		Esp 2aria	% T	A.B. T.	Any inventari		% FCC	Volum extret	Destí		
	E.actuals	E.a.t.			UA	Esp ppal				Any tallada	2018			llenya/tritur	fusta/serra	
		12			Codi total	Codi Ph	Codi Qi			2018						
5	469	469														
10	510	510	4,01	510	4,01	105	40	0,82	405	3,18	18%	6,19				
15	158	158	2,80	158	2,80	71	27	1,25	87	1,54	7%	6,21				
20	112	112	3,52	112	3,52	63	24	1,98	49	1,54	6%	8,51				
25	71	71	3,49	71	3,49	12	5	0,59	59	2,90	11%	2,53		0,00		
30	60	60	4,25	60	4,25	6	2	0,42	54	3,83	13%	1,87		0,94		
35	26	26	2,50	26	2,50	3	1	0,29	23	2,21	7%	1,34		1,34		
40	19	19	2,44	19	2,44	2	1	0,25	17	2,19	6%	1,23		1,23		
45	5	5	0,73	5	0,73	1	0	0,16	4	0,58	2%	0,85		0,85		
50	7	7	1,46	7	1,46	1	0	0,20	6	1,27	4%	1,23		1,23		
55	0	0	0,00	0	0,00	0	0	0,00	0	0,00	0%	0,00		0,00		
60	0	0	0,00	0	0,00	0	0	0,00	0	0,00	0%	0,00		0,00		
65	0	0	0,00	0	0,00	0	0	0,00	0	0,00	0%	0,00		0,00		
70	0	0	0,00	0	0,00	0	0	0,00	0	0,00	0%	0,00		0,00		
Total	970	970	25,22	970	25,22	264	100	5,97	706	19,25	74%	29,95	24,37	5,58		
												densitat	0,9	21,94	5,02	t/ha
												Preu				€/t

Característiques generals de la tallada:
Estat final de la massa.

aptr/creix 0,79
Espaiament: 4,0

Corba Esp corba Objectiu %FCCI 80
1 0

C.D.	P. pas		A.B. a T.	P.t.	Existències		Esp 2aria	% T	A.B. T.	Any inventari		% FCC	Volum extret	Destí		
	E.actuals	E.a.t.			UA	Esp ppal				Any tallada	2018			llenya/tritur	fusta/serra	
		12			Codi total	Codi Ph	Codi Qi			2018						
5	45	45														
10	63	63	0,49	63	0,49	63	31	0,49	0	0,00	0%	3,71		3,71		
15	62	62	1,10	62	1,10	62	30	1,10	0	0,01	0%	5,42		5,42		
20	58	58	1,83	58	1,83	58	28	1,82	0	0,01	0%	7,84		7,84		
25	59	59	2,89	59	2,89	11	5	0,54	48	2,35	9%	2,32		2,32		
30	29	29	2,05	29	2,05	3	1	0,21	26	1,83	6%	0,94		0,94		
35	26	26	2,50	26	2,50	3	1	0,29	23	2,21	7%	1,34		1,34		
40	15	15	1,86	15	1,86	2	1	0,25	13	1,61	5%	1,23		1,23		
45	5	5	0,73	5	0,73	1	0	0,16	4	0,58	2%	0,85		0,85		
50	7	7	1,46	7	1,46	1	0	0,20	6	1,27	4%	1,23		1,23		
55	0	0	0,00	0	0,00	0	0	0,00	0	0,00	0%	0,00		0,00		
60	0	0	0,00	0	0,00	0	0	0,00	0	0,00	0%	0,00		0,00		
65	0	0	0,00	0	0,00	0	0	0,00	0	0,00	0%	0,00		0,00		
70	0	0	0,00	0	0,00	0	0	0,00	0	0,00	0%	0,00		0,00		
Total	324	324	14,92	324	14,92	204	100	5,06	120	9,86	32%	24,87	19,29	5,58		
												densitat	0,9	17,36	5,02	t/ha
												Preu		19,00	33,00	€/t

Característiques generals de la tallada:
Aclarida intensa del pi

aptr/creix 0,97
Espaiament: 9,8

0,78 0,22

C.D.	P. pas		A.B. a T.	Corba			Esp corba		Objectiu		% FCCi		Volum extret	Destí					
	E.actuals	E.a.t.		P.t.	A.B. p.t.	T.	% T	A.B. T.	E.d.t.	A.B. d.t.	%	%		l lenya/tritur	fusta/serra				
																12	1	0	0
																2b	Existències	Esp ppal	Esp 2aria
2018	Codi	Codi	Codi	Any tallada	2018														
5	381	381																	
10	418	418	3,29	418	3,29	42	70	0,33	376	2,96	17%	2,48	2,48						
15	91	91	1,61	91	1,61	9	15	0,16	82	1,46	7%	0,79	0,79						
20	54	54	1,69	54	1,69	5	8	0,16	49	1,53	6%	0,68	0,68						
25	12	12	0,61	12	0,61	1	2	0,05	11	0,56	2%	0,21	0,21						
30	31	31	2,21	31	2,21	3	5	0,21	28	1,99	7%	0,94	0,94						
35	0	0	0,00	0	0,00	0	0	0,00	0	0,00	0%	0,00	0,00						
40	5	5	0,58	5	0,58	0	0	0,00	5	0,58	2%	0,00	0,00						
45	0	0	0,00	0	0,00	0	0	0,00	0	0,00	0%	0,00	0,00						
50	0	0	0,00	0	0,00	0	0	0,00	0	0,00	0%	0,00	0,00						
55	0	0	0,00	0	0,00	0	0	0,00	0	0,00	0%	0,00	0,00						
60	0	0	0,00	0	0,00	0	0	0,00	0	0,00	0%	0,00	0,00						
65	0	0	0,00	0	0,00	0	0	0,00	0	0,00	0%	0,00	0,00						
70	0	0	0,00	0	0,00	0	0	0,00	0	0,00	0%	0,00	0,00	0,00					
Total	612	612	9,99	612	9,99	60	100	0,91	552	9,08	41%	5,08	5,08	0,00					
											densitat	0,9	4,58	0,00	t/ha				
											Preu	54,00			€/t				

Característiques generals de la tallada:
Aclarida de sanejament de falzina

apr/creix 0,43
Espaiament: 4,6

C.D.	P. pas		A.B. a T.	Corba			Esp corba		Objectiu		% FCCi		Volum extret	Destí					
	E.actuals	E.a.t.		P.t.	A.B. p.t.	T.	% T	A.B. T.	E.d.t.	A.B. d.t.	%	%		l lenya/tritur	fusta/serra				
																12	1	0	0
																3a	Existències	Esp ppal	Esp 2aria
2018	Codi	Codi	Codi	Any tallada	2018														
5	906	906																	
10	1015	1015	7,97	1015	7,97	135	29	1,06	880	6,91	40%	7,98	4,40						
15	301	301	5,32	301	5,32	88	19	1,56	213	3,76	17%	7,73	6,94						
20	99	99	3,10	99	3,10	66	14	2,06	33	1,04	4%	8,87	8,74						
25	61	61	3,02	61	3,02	61	13	2,99	0	0,02	0%	12,84	12,84	0,00					
30	47	47	3,33	47	3,33	47	10	3,32	0	0,01	0%	14,66	0,00	14,66					
35	71	71	6,81	71	6,81	58	13	5,58	13	1,23	4%	25,92	0,00	25,92					
40	29	29	3,63	29	3,63	3	1	0,38	26	3,25	9%	1,85	0,00	1,85					
45	0	0	0,00	0	0,00	0	0	0,00	0	0,00	0%	0,00	0,00	0,00					
50	12	12	2,32	12	2,32	2	0	0,39	10	1,93	6%	2,45	0,00	2,45					
55	0	0	0,00	0	0,00	0	0	0,00	0	0,00	0%	0,00	0,00	0,00					
60	0	0	0,00	0	0,00	0	0	0,00	0	0,00	0%	0,00	0,00	0,00					
65	0	0	0,00	0	0,00	0	0	0,00	0	0,00	0%	0,00	0,00	0,00					
70	0	0	0,00	0	0,00	0	0	0,00	0	0,00	0%	0,00	0,00	0,00					
Total	1635	1635	35,50	1635	35,50	460	100	17,35	1175	18,15	81%	82,30	32,92	44,88					
											densitat	0,9	29,63	40,39	t/ha				
											Preu				€/t				

Característiques generals de la tallada:
Estat final de la massa.

apr/creix 1,54
Espaiament: 3,1

C.D.	P. pas			Corba				Esp corba		Objectiu		% FCCi		Destí	
	E.actuats	E.a.t.	A.B. a T.	1		0		A.B. T.	E.d.t.	A.B. d.t.	% FCC	Volum extret	80		
				Existències	Esp ppal	Esp 2aria	llenya/tritur						fusta/serra		
				Codi	Codi	Codi									
3a	Ph	Ph	Qi	Any inventari	2018										
			P.t.	A.B. p.t.	T.	% T									
5	22	22													
10	43	43	0,34	43	0,34	43	13	0,34	0	0,00	0%	2,53	2,53		
15	66	66	1,17	66	1,17	66	19	1,17	0	0,00	0%	5,77	5,77		
20	62	62	1,96	62	1,96	62	18	1,95	0	0,01	0%	8,38	8,38		
25	61	61	3,02	61	3,02	61	18	2,99	0	0,02	0%	12,84	12,84		
30	47	47	3,33	47	3,33	47	14	3,32	0	0,01	0%	14,66	14,66		
35	71	71	6,81	71	6,81	58	17	5,58	13	1,23	4%	25,92	25,92		
40	29	29	3,63	29	3,63	3	1	0,38	26	3,25	9%	1,85	1,85		
45	0	0	0,00	0	0,00	0	0	0,00	0	0,00	0%	0,00	0,00		
50	12	12	2,32	12	2,32	2	1	0,39	10	1,93	6%	2,45	2,45		
55	0	0	0,00	0	0,00	0	0	0,00	0	0,00	0%	0,00	0,00		
60	0	0	0,00	0	0,00	0	0	0,00	0	0,00	0%	0,00	0,00		
65	0	0	0,00	0	0,00	0	0	0,00	0	0,00	0%	0,00	0,00		
70	0	0	0,00	0	0,00	0	0	0,00	0	0,00	0%	0,00	0,00		
Total	392	392	22,57	392	22,57	342	100	16,12	50	6,46	19%	74,41	29,53	44,88	
											densitat	0,9	26,58	40,39	t/ha
											Preu		19,00	33,00	€/t
													0,40	0,60	
											apr/creix		2,08		
											Espaiament:		15,2		

Característiques generals de la tallada:
Aclarida intensa del pi

C.D.	P. pas			Corba				Esp corba		Objectiu		% FCCi		Destí	
	E.actuats	E.a.t.	A.B. a T.	1		0		A.B. T.	E.d.t.	A.B. d.t.	% FCC	Volum extret	80		
				Existències	Esp ppal	Esp 2aria	llenya/tritur						fusta/serra		
				Codi	Codi	Codi									
3a	Qi	Ph	Qi	Any inventari	2018										
			P.t.	A.B. p.t.	T.	% T									
5	873	873													
10	924	924	7,25	924	7,25	92	78	0,73	831	6,53	38%	1,86	1,86		
15	224	224	3,96	224	3,96	22	19	0,40	202	3,56	17%	1,17	1,17		
20	36	36	1,14	36	1,14	4	3	0,11	33	1,03	4%	0,36	0,36		
25	0	0	0,00	0	0,00	0	0	0,00	0	0,00	0%	0,00	0,00		
30	0	0	0,00	0	0,00	0	0	0,00	0	0,00	0%	0,00	0,00		
35	0	0	0,00	0	0,00	0	0	0,00	0	0,00	0%	0,00	0,00		
40	0	0	0,00	0	0,00	0	0	0,00	0	0,00	0%	0,00	0,00		
45	0	0	0,00	0	0,00	0	0	0,00	0	0,00	0%	0,00	0,00		
50	0	0	0,00	0	0,00	0	0	0,00	0	0,00	0%	0,00	0,00		
55	0	0	0,00	0	0,00	0	0	0,00	0	0,00	0%	0,00	0,00		
60	0	0	0,00	0	0,00	0	0	0,00	0	0,00	0%	0,00	0,00		
65	0	0	0,00	0	0,00	0	0	0,00	0	0,00	0%	0,00	0,00		
70	0	0	0,00	0	0,00	0	0	0,00	0	0,00	0%	0,00	0,00		
Total	1184	1184	12,35	1184	12,35	118	100	1,24	1066	11,12	59%	3,39	3,39	0,00	
											densitat	0,9	3,05	0	t/ha
											Preu		54,00		€/t
											apr/creix		0,21		
											Espaiament:		3,3		

Característiques generals de la tallada:
Aclarida de sanejament de l'alzina

C.D.	P. pas		A.B. a T.	Corba			Esp corba		Objectiu		Any inventari Any tallada	2018	2018	% FCC	Volum extret	Destí				
	E.actuals	E.a.t.		P.t.	Existències	Esp ppal	Esp 2aria	% T	A.B. T.	E.d.t.						A.B. d.t.	%	Volum extret	Destí	fusta/serra
	12	3b			Codi	Codi	Codi													
					Ph	Ph	Qi													
5	469	469														llenya/tritur	fusta/serra			
10	510	510	4,01	510	4,01	105	39	0,82	405	3,18	18%	6,19	6,19							
15	158	158	2,80	158	2,80	72	27	1,27	86	1,53	7%	6,30	6,30							
20	112	112	3,52	112	3,52	63	24	1,98	49	1,54	6%	8,51	8,51							
25	71	71	3,49	71	3,49	12	5	0,59	59	2,90	11%	2,53	2,53	0,00						
30	60	60	4,25	60	4,25	6	2	0,42	54	3,83	13%	1,87	0,94	0,94						
35	26	26	2,50	26	2,50	3	1	0,29	23	2,21	7%	1,34	0,00	1,34						
40	19	19	2,44	19	2,44	3	1	0,38	16	2,06	6%	1,85	0,62	1,23						
45	5	5	0,73	5	0,73	1	0	0,16	4	0,58	2%	0,85	0,00	0,85						
50	7	7	1,46	7	1,46	1	0	0,20	6	1,27	4%	1,23	0,00	1,23						
55	0	0	0,00	0	0,00	0	0	0,00	0	0,00	0%	0,00	0,00	0,00						
60	0	0	0,00	0	0,00	0	0	0,00	0	0,00	0%	0,00	0,00	0,00						
65	0	0	0,00	0	0,00	0	0	0,00	0	0,00	0%	0,00	0,00	0,00						
70	0	0	0,00	0	0,00	0	0	0,00	0	0,00	0%	0,00	0,00	0,00						
Total	970	970	25,22	970	25,22	266	100	6,11	704	19,11	74%	30,66	25,08	5,58						
												densitat	0,9	22,57	5,02	t/ha				
												Preu				€/t				

Característiques generals de la tallada:
Estat final de la massa.

aptr/creix 0,81
Espaiament: 4,1

C.D.	P. pas		A.B. a T.	Corba			Esp corba		Objectiu		Any inventari Any tallada	2018	2018	% FCC	Volum extret	Destí				
	E.actuals	E.a.t.		P.t.	Existències	Esp ppal	Esp 2aria	% T	A.B. T.	E.d.t.						A.B. d.t.	%	Volum extret	Destí	fusta/serra
	12	3b			Codi	Codi	Codi													
					Ph	Ph	Qi													
5	45	45														llenya/tritur	fusta/serra			
10	63	63	0,49	63	0,49	63	31	0,49	0	0,00	0%	3,71	3,71							
15	62	62	1,10	62	1,10	62	30	1,10	0	0,01	0%	5,42	5,42							
20	58	58	1,83	58	1,83	58	28	1,82	0	0,01	0%	7,84	7,84							
25	59	59	2,89	59	2,89	11	5	0,54	48	2,35	9%	2,32	2,32							
30	29	29	2,05	29	2,05	3	1	0,21	26	1,83	6%	0,94	0,94	0,94						
35	26	26	2,50	26	2,50	3	1	0,29	23	2,21	7%	1,34	1,34							
40	15	15	1,86	15	1,86	2	1	0,25	13	1,61	5%	1,23	1,23							
45	5	5	0,73	5	0,73	1	0	0,16	4	0,58	2%	0,85	0,85							
50	7	7	1,46	7	1,46	1	0	0,20	6	1,27	4%	1,23	1,23							
55	0	0	0,00	0	0,00	0	0	0,00	0	0,00	0%	0,00	0,00							
60	0	0	0,00	0	0,00	0	0	0,00	0	0,00	0%	0,00	0,00							
65	0	0	0,00	0	0,00	0	0	0,00	0	0,00	0%	0,00	0,00							
70	0	0	0,00	0	0,00	0	0	0,00	0	0,00	0%	0,00	0,00							
Total	324	324	14,92	324	14,92	204	100	5,06	120	9,86	32%	24,87	19,29	5,58						
												densitat	0,9	17,36	5,02	t/ha				
												Preu		19,00	33,00	€/t				
														0,78	0,22					

Característiques generals de la tallada:
Aclarida intensa del pi

aptr/creix 0,97
Espaiament: 9,8

C.D.	P. pas			A.B. a T.	Corba				Esp corba		Objectiu		% FCCi		Destí		
	E.actuats	E.a.t.	12		UA	1		0		A.B. T.	E.d.t.	A.B. d.t.	%	FCC	Volum extret	Destí	
						Existències	Esp ppal	Esp 2aria	llenya/tritur							fusta/serra	
	3b	Codi	Ph		Qi	Codi	Ph	Qi	Any inventari	2018	Any tallada	2018					
P.t.	A.B. p.t.	T.	% T														
5	381	381															
10	418	418	3,29	418	3,29	42	68	0,33	376	2,96	17%	2,48	2,48				
15	91	91	1,61	91	1,61	10	16	0,18	81	1,44	7%	0,87	0,87				
20	54	54	1,69	54	1,69	5	8	0,16	49	1,53	6%	0,68	0,68				
25	12	12	0,61	12	0,61	1	2	0,05	11	0,56	2%	0,21	0,21				
30	31	31	2,21	31	2,21	3	5	0,21	28	1,99	7%	0,94	0,94				
35	0	0	0,00	0	0,00	0	0	0,00	0	0,00	0%	0,00	0,00				
40	5	5	0,58	5	0,58	1	2	0,13	4	0,45	1%	0,62	0,62				
45	0	0	0,00	0	0,00	0	0	0,00	0	0,00	0%	0,00	0,00				
50	0	0	0,00	0	0,00	0	0	0,00	0	0,00	0%	0,00	0,00				
55	0	0	0,00	0	0,00	0	0	0,00	0	0,00	0%	0,00	0,00				
60	0	0	0,00	0	0,00	0	0	0,00	0	0,00	0%	0,00	0,00				
65	0	0	0,00	0	0,00	0	0	0,00	0	0,00	0%	0,00	0,00				
70	0	0	0,00	0	0,00	0	0	0,00	0	0,00	0%	0,00	0,00				
Total	612	612	9,99	612	9,99	62	100	1,05	550	8,94	40%	5,79	5,79	0,00			
										densitat	0,9	5,21	0 t/ha				
										Preu	54,00	€t					
										apr/creix	0,49						
										Espaiament:	4,6						

Característiques generals de la tallada:
Aclarida de sanejament de l'alzina

C.D.	P. pas			A.B. a T.	Corba				Esp corba		Objectiu		% FCCi		Destí		
	E.actuats	E.a.t.	12		UA	1		0		A.B. T.	E.d.t.	A.B. d.t.	%	FCC	Volum extret	Destí	
						Existències	Esp ppal	Esp 2aria	llenya/tritur							fusta/serra	
	3c	total	Ph		Qi	Codi	Ph	Qi	Any inventari	2018	Any tallada	2018					
P.t.	A.B. p.t.	T.	% T														
5	553	553															
10	1330	1330	10,44	1330	10,44	131	44	1,03	1198	9,41	55%	7,74	2,65				
15	246	246	4,34	246	4,34	55	18	0,98	190	3,37	16%	4,83	4,08				
20	34	34	1,07	34	1,07	3	1	0,11	31	0,96	4%	0,46	0,34				
25	17	17	0,84	17	0,84	17	6	0,84	0	0,00	0%	3,58	3,58	0,00			
30	44	44	3,14	44	3,14	34	11	2,40	10	0,74	3%	10,61	0,00	10,61			
35	44	44	4,27	44	4,27	30	10	2,89	14	1,39	4%	13,40	0,00	13,40			
40	44	44	5,58	44	5,58	29	10	3,64	15	1,94	6%	17,86	0,00	17,86			
45	0	0	0,00	0	0,00	0	0	0,00	0	0,00	0%	0,00	0,00	0,00			
50	0	0	0,00	0	0,00	0	0	0,00	0	0,00	0%	0,00	0,00	0,00			
55	0	0	0,00	0	0,00	0	0	0,00	0	0,00	0%	0,00	0,00	0,00			
60	0	0	0,00	0	0,00	0	0	0,00	0	0,00	0%	0,00	0,00	0,00			
65	0	0	0,00	0	0,00	0	0	0,00	0	0,00	0%	0,00	0,00	0,00			
70	0	0	0,00	0	0,00	0	0	0,00	0	0,00	0%	0,00	0,00	0,00			
Total	1760	1760	29,68	1760	29,68	300	100	11,88	1460	17,80	86%	58,48	10,65	41,87			
										densitat	0,9	9,59	37,68 t/ha				
										Preu		€t					
										apr/creix	1,41						
										Espaiament:	2,8						

Característiques generals de la tallada:
Estat final de la massa.

C.D.	P. pas		A.B. a T.	Corba			Esp corba		Objectiu		% FCCi	73	Volum extret	Destí						
	E.actuals	E.a.t.		UA	Existències	Esp ppal	Esp 2aria	Any inventari	2018	Any tallada				2018	% FCC	llenya/tritur	fusta/serra			
	3c	Ph																Codi	Codi	Codi
	P.t.	A.B. p.t.																T.	% T	A.B. T.
5	0	0																		
10	0	0	0,00	0	0,00	0	0	0,00	0	0,00	0%	0,00	0,00							
15	34	34	0,60	34	0,60	34	24	0,60	0	0,00	0%	2,98	2,98							
20	0	0	0,00	0	0,00	0	0	0,00	0	0,00	0%	0,00	0,00							
25	17	17	0,84	17	0,84	17	12	0,84	0	0,00	0%	3,58	3,58							
30	44	44	3,14	44	3,14	34	24	2,40	10	0,74	3%	10,61		10,61						
35	44	44	4,27	44	4,27	30	21	2,89	14	1,39	4%	13,40		13,40						
40	44	44	5,58	44	5,58	29	20	3,64	15	1,94	6%	17,86		17,86						
45	0	0	0,00	0	0,00	0	0	0,00	0	0,00	0%	0,00	0,00							
50	0	0	0,00	0	0,00	0	0	0,00	0	0,00	0%	0,00	0,00							
55	0	0	0,00	0	0,00	0	0	0,00	0	0,00	0%	0,00	0,00							
60	0	0	0,00	0	0,00	0	0	0,00	0	0,00	0%	0,00	0,00							
65	0	0	0,00	0	0,00	0	0	0,00	0	0,00	0%	0,00	0,00							
70	0	0	0,00	0	0,00	0	0	0,00	0	0,00	0%	0,00	0,00							
Total	184	184	14,43	184	14,43	144	100	10,37	40	4,06	12%	48,43	6,56	41,87						
											densitat	0,9	5,91	37,68	t/ha					
											Preu	19,00	33,00	€t						

Característiques generals de la tallada:
Tallada final dels pins (es deixaran uns 40 peus/ha)

aptr/creix 2,39
Espaiament: 16,9

0,14 0,86

C.D.	P. pas		A.B. a T.	Corba			Esp corba		Objectiu		% FCCi	73	Volum extret	Destí						
	E.actuals	E.a.t.		UA	Existències	Esp ppal	Esp 2aria	Any inventari	2018	Any tallada				2018	% FCC	llenya/tritur	fusta/serra			
	3c	Ph																Codi	Codi	Codi
	P.t.	A.B. p.t.																T.	% T	A.B. T.
5	553	553																		
10	1313	1313	10,31	1313	10,31	131	84	1,03	1181	9,28	54%	2,65	2,65							
15	212	212	3,74	212	3,74	21	14	0,37	190	3,37	16%	1,10	1,10							
20	34	34	1,07	34	1,07	3	2	0,11	31	0,96	4%	0,34	0,34							
25	0	0	0,00	0	0,00	0	0	0,00	0	0,00	0%	0,00	0,00							
30	0	0	0,00	0	0,00	0	0	0,00	0	0,00	0%	0,00	0,00							
35	0	0	0,00	0	0,00	0	0	0,00	0	0,00	0%	0,00	0,00							
40	0	0	0,00	0	0,00	0	0	0,00	0	0,00	0%	0,00	0,00							
45	0	0	0,00	0	0,00	0	0	0,00	0	0,00	0%	0,00	0,00							
50	0	0	0,00	0	0,00	0	0	0,00	0	0,00	0%	0,00	0,00							
55	0	0	0,00	0	0,00	0	0	0,00	0	0,00	0%	0,00	0,00							
60	0	0	0,00	0	0,00	0	0	0,00	0	0,00	0%	0,00	0,00							
65	0	0	0,00	0	0,00	0	0	0,00	0	0,00	0%	0,00	0,00							
70	0	0	0,00	0	0,00	0	0	0,00	0	0,00	0%	0,00	0,00							
Total	1558	1558	15,12	1558	15,12	156	100	1,51	1402	13,61	73%	4,09	4,09	0,00						
											densitat	0,9	3,68	0	t/ha					
											Preu	54,00	€t							

Característiques generals de la tallada:
Aclarida de sanejament de l'alzina

aptr/creix 0,20
Espaiament: 2,9

C.D.	P. pas		A.B. a T.	Corba			Esp corba		Objectiu		% FCCi		Volum extret	Destí						
	E.actuals	E.a.t.		UA	Existències	Esp ppal	Esp 2aria	Any inventari	2018	Any tallada	2018	% FCC		A.B. d.t.	llenya/tritur	fusta/serra				
																	4a	Codi	Codi	Codi
																	total	Ph	Qi	
12		P.t.	A.B. p.t.	T.	% T	A.B. T.	E.d.t.													
5	111	111																		
10	256	256	2,01	256	2,01	245	54	1,92	11	0,09	0%	14,44	14,44							
15	111	111	1,95	111	1,95	100	22	1,77	11	0,19	1%	8,75	8,75							
20	168	168	5,26	168	5,26	60	13	1,88	108	3,38	13%	8,11	8,11							
25	57	57	2,80	57	2,80	38	8	1,87	19	0,93	3%	8,00	8,00							
30	95	95	6,71	95	6,71	10	2	0,71	85	6,00	21%	3,12		3,12						
35	19	19	1,83	19	1,83	2	0	0,19	17	1,63	5%	0,89		0,89						
40	0	0	0,00	0	0,00	0	0	0,00	0	0,00	0%	0,00		0,00						
45	0	0	0,00	0	0,00	0	0	0,00	0	0,00	0%	0,00		0,00						
50	0	0	0,00	0	0,00	0	0	0,00	0	0,00	0%	0,00		0,00						
55	0	0	0,00	0	0,00	0	0	0,00	0	0,00	0%	0,00		0,00						
60	0	0	0,00	0	0,00	0	0	0,00	0	0,00	0%	0,00		0,00						
65	0	0	0,00	0	0,00	0	0	0,00	0	0,00	0%	0,00		0,00						
70	0	0	0,00	0	0,00	0	0	0,00	0	0,00	0%	0,00		0,00						
Total	705	705	20,56	705	20,56	455	100	8,34	250	12,22	44%	43,31	39,29	4,01						
											densitat	0,9	35,36	3,61	t/ha					
											Preu	19,00	33,00	€t						

Característiques generals de la tallada:
 Aclarida intensa per reduir la càrrega de combustible baixant la densitat de la massa a 250 peus/ha
 Els peus que es mantenen de les classes diamètriques inferiors son peus d'alzina

apr/creix 1,05
 Espaiament: 6,8

0,91 0,09

C.D.	P. pas		A.B. a T.	Corba			Esp corba		Objectiu		% FCCi		Volum extret	Destí						
	E.actuals	E.a.t.		UA	Existències	Esp ppal	Esp 2aria	Any inventari	2018	Any tallada	2018	% FCC		A.B. d.t.	llenya/tritur	fusta/serra				
																	4b	Codi	Codi	Codi
																	total	Ph	Qi	
12		P.t.	A.B. p.t.	T.	% T	A.B. T.	E.d.t.													
5	111	111																		
10	256	256	2,01	256	2,01	245	54	1,92	11	0,09	0%	14,44	14,44							
15	111	111	1,95	111	1,95	100	22	1,77	11	0,19	1%	8,75	8,75							
20	168	168	5,26	168	5,26	60	13	1,88	108	3,38	13%	8,11	8,11							
25	57	57	2,80	57	2,80	38	8	1,87	19	0,93	3%	8,00	8,00							
30	95	95	6,71	95	6,71	10	2	0,71	85	6,00	21%	3,12		3,12						
35	19	19	1,83	19	1,83	2	0	0,19	17	1,63	5%	0,89		0,89						
40	0	0	0,00	0	0,00	0	0	0,00	0	0,00	0%	0,00		0,00						
45	0	0	0,00	0	0,00	0	0	0,00	0	0,00	0%	0,00		0,00						
50	0	0	0,00	0	0,00	0	0	0,00	0	0,00	0%	0,00		0,00						
55	0	0	0,00	0	0,00	0	0	0,00	0	0,00	0%	0,00		0,00						
60	0	0	0,00	0	0,00	0	0	0,00	0	0,00	0%	0,00		0,00						
65	0	0	0,00	0	0,00	0	0	0,00	0	0,00	0%	0,00		0,00						
70	0	0	0,00	0	0,00	0	0	0,00	0	0,00	0%	0,00		0,00						
Total	705	705	20,56	705	20,56	455	100	8,34	250	12,22	44%	43,31	39,29	4,01						
											densitat	0,9	35,36	3,61	t/ha					
											Preu	19,00	33,00	€t						

Característiques generals de la tallada:
 Aclarida de millora intensa per baixar la massa a 250 peus/ha on es pugui treure la fusta es trosejarà in situ
 Els peus que es mantenen de les classes diamètriques inferiors son peus d'alzina

apr/creix 1,05
 Espaiament: 6,8

0,91 0,09

C.D.	P. pas		A.B. a T.	P.t.	Existències			% T	A.B. T.	Any inventari		% FCC	Volum extret	Destí	
	E.actuals	E.a.t.			UA	Esp ppal	Esp 2aria			Any tallada	2018			llenya/tritur	fusta/serra
					5 total	Codi Ph	Codi Qi			2018	2018				
		12													
5	598	598													
10	498	498	3,92	498	3,92	50	20	0,39	449	3,52	20%	2,94	0,00		
15	133	133	2,35	133	2,35	13	5	0,23	120	2,11	10%	1,16	1,16		
20	199	199	6,26	199	6,26	50	20	1,57	150	4,70	19%	6,74	6,74		
25	0	0	0,00	0	0,00	0	0	0,00	0	0,00	0%	0,00	0,00	0,00	0,00
30	33	33	2,35	33	2,35	3	1	0,23	30	2,11	7%	1,04	1,04	0,00	0,00
35	0	0	0,00	0	0,00	0	0	0,00	0	0,00	0%	0,00	0,00	0,00	0,00
40	0	0	0,00	0	0,00	0	0	0,00	0	0,00	0%	0,00	0,00	0,00	0,00
45	0	0	0,00	0	0,00	0	0	0,00	0	0,00	0%	0,00	0,00	0,00	0,00
50	133	133	26,10	133	26,10	133	53	26,10	0	0,00	0%	162,95	0,00	162,95	
55	0	0	0,00	0	0,00	0	0	0,00	0	0,00	0%	0,00	0,00	0,00	0,00
60	0	0	0,00	0	0,00	0	0	0,00	0	0,00	0%	0,00	0,00	0,00	0,00
65	0	0	0,00	0	0,00	0	0	0,00	0	0,00	0%	0,00	0,00	0,00	0,00
70	0	0	0,00	0	0,00	0	0	0,00	0	0,00	0%	0,00	0,00	0,00	0,00
Total	997	997	40,98	997	40,98	249	100	28,53	748	12,45	56%	174,82	8,94	162,95	
										densitat		0,9	8,04	146,66	t/ha
										Preu					€t
													0,05	0,95	
										aptr/creix		2,58			
										Espaiament:		3,9			

Característiques generals de la tallada:
Estat final de la massa

C.D.	P. pas		A.B. a T.	P.t.	Existències			% T	A.B. T.	Any inventari		% FCC	Volum extret	Destí	
	E.actuals	E.a.t.			UA	Esp ppal	Esp 2aria			Any tallada	2018			llenya/tritur	fusta/serra
					5 total	Codi Ph	Codi Qi			2018	2018				
		12													
5	0	0													
10	0	0	0,00	0	0,00	0	0	0,00	0	0,00	0%	0,00	0,00		
15	0	0	0,00	0	0,00	0	0	0,00	0	0,00	0%	0,00	0,00		
20	33	33	1,04	33	1,04	33	20	1,04	0	0,00	0%	4,49	4,49		
25	0	0	0,00	0	0,00	0	0	0,00	0	0,00	0%	0,00	0,00	0,00	0,00
30	0	0	0,00	0	0,00	0	0	0,00	0	0,00	0%	0,00	0,00	0,00	0,00
35	0	0	0,00	0	0,00	0	0	0,00	0	0,00	0%	0,00	0,00	0,00	0,00
40	0	0	0,00	0	0,00	0	0	0,00	0	0,00	0%	0,00	0,00	0,00	0,00
45	0	0	0,00	0	0,00	0	0	0,00	0	0,00	0%	0,00	0,00	0,00	0,00
50	133	133	26,10	133	26,10	133	80	26,10	0	0,00	0%	162,95	0,00	162,95	
55	0	0	0,00	0	0,00	0	0	0,00	0	0,00	0%	0,00	0,00	0,00	0,00
60	0	0	0,00	0	0,00	0	0	0,00	0	0,00	0%	0,00	0,00	0,00	0,00
65	0	0	0,00	0	0,00	0	0	0,00	0	0,00	0%	0,00	0,00	0,00	0,00
70	0	0	0,00	0	0,00	0	0	0,00	0	0,00	0%	0,00	0,00	0,00	0,00
Total	166	166	27,14	166	27,14	166	100	27,14	0	0,00	0%	167,44	4,49	162,95	
										densitat		0,9	4,04	146,66	t/ha
										Preu			19,00	33,00	€t
										aptr/creix		3,22			
										Espaiament:		#DIV/0!			

Característiques generals de la tallada:
Tallada final dels pins

Tècnic redactor: Jordi Vigué Ruaix	Titulació professional: Enginyer de Forests
	Núm. Col·legiat: 4.736
	Direcció: c/ dels Morató, 10 2n-3a 08500 VIC
	Tel: 93 883 37 06

El Tècnic

Vic, a 9 d'octubre de 2018

DOCUMENTACIÓ QUE S'ACOMPANYA

Cartografia situació:	Mapa de situació a escala 1:50.000
Cartografia parcel·lació:	Mapa estat actual a escala 1:2.500
	Mapa d'actuacions a escala 1:2.500
Altres	Inventari forestal Annex de tallades