

# DOCUMENT D'ACOMPANYAMENT AL PLÀNOL DE DELIMITACIÓ DE MATADEPERA

**Enginyer Forestal: Jordi Vigué i Ruaix**

c/ dels Morató, 10, 2n 3a  
08500 Vic

Tel. 93 883 37 06  
Fax 93 885 03 33

vigue@vigue.cat  
www.vigue.cat



## ÍNDEX

1. Objectius .....	1
2. Marc normatiu .....	1
3. Procediment d'elaboració i criteris de treball.....	2
4. Taules .....	3
5. Cartografia .....	5

## 1. Objectius

L'objectiu d'aquest document és l'elaboració del plànol de delimitació que identifica i determina els subjectes obligats a la realització de la franja de protecció dins el terme municipal de Matadepera, així com les fases d'execució dels treballs que cal efectuar per complir les obligacions establertes per l'article 3 de la Llei 5/2003, tant pel termini en què s'han de dur a terme com respecte de l'àmbit territorial afectat.

## 2. Marc normatiu

- La llei 6/1988, de 30 de març, forestal de Catalunya, on es determina que les entitats locals situades en zones d'alt risc han de disposar d'un pla de prevenció.
- El Decret 64/1995, de 7 de març, pel qual s'estableixen mesures per a la prevenció d'incendis.
- La Llei 5/2003, de 22 d'abril, de mesures de prevenció d'incendis forestals en les urbanitzacions, els nuclis de població, les edificacions i les instal·lacions situats en terrenys forestals, modificada per la Llei 2/2014, del 27 de gener, de mesures fiscals, administratives, financeres i del sector públic.
- Decret 123/2005, de 14 de juny, de mesures de prevenció dels incendis forestals a les urbanitzacions, el qual desplega aquesta Llei. Amb aquesta normativa es defineixen les zones on s'ha d'aplicar la normativa i les mesures de prevenció que s'han d'adoptar.
- Resolució núm. 1278 de l'1 de juliol de 2014 per oferir assistència tècnica als ajuntaments de municipis de menys de 20.000 habitants per a la redacció o actualització dels plànols de delimitació de les urbanitzacions, els nuclis de població, les edificacions i les instal·lacions afectades per la Llei 5/2003.

### 3. Procediment d'elaboració i criteris de treball

Amb la finalitat de donar compliment a la Llei 5/2003, modificada per la Llei 2/2014, de 27 de gener, el document d'acompanyament al plànol de delimitació ha d'incloure una relació numerada dels subjectes obligats.

Es consideren subjectes obligats, els nuclis de població, les urbanitzacions, les edificacions i les instal·lacions on s'hi troben persones, animals o béns situades a menys de 500 metres de massa forestal.

En general entendrem com a edificació les masies, els edificis amb ús residencial, les granges o explotacions agropecuàries i ermites; com a instal·lació, es consideren els serveis tècnics.

En el cas del municipi de Matadepera, per tal d'identificar i determinar els subjectes obligats, s'ha emprat informació del cadastre de superfície urbana mitjançant la descàrrega de les parcel·les urbanes de la seu electrònica del cadastre i també amb el planejament urbanístic, segons el MUC (Mapa urbanístic de Catalunya).

- S'han incorporat:
  - Els nuclis de població, les urbanitzacions i les zones de sòl urbà del terme i que tenen la codificació especificada segons el MUC (Annex I)
  - Les construccions, instal·lacions i indústries del terme municipal en sòl urbà no desenvolupat o en sòl no urbanitzable on hi poden haver persones, animals i béns de forma continuada.
  - Les masies i edificacions i construccions amb interès cultural o històric extretes a partir del mapa topogràfic de l'ICGC (Institut Cartogràfic i Geològic de Catalunya).
- En general, els espais verds situats a la perifèria dels polígons obligats queden fora de la superfície a protegir, s'aprofiten aquests espais per a ubicar-hi la franja sense afectar tercers. Una particularitat de Matadepera és l'existència de una gran quantitat d'espais verds de titularitat municipal i amb qualificació de terreny urbà segons el POUM .
- S'ha considerat un polígon obligat del nucli urbà atenent a la continuïtat de tots els terrenys urbanitzats de Matadepera separats com a màxim per zones verdes amb consideració de zona urbana.
- S'ha eliminat la franja de protecció resultant que es solapa amb la trama urbana de Terrassa.

#### 4. Taules

Segons la Llei 5/2003, el document d'acompanyament al plànol de delimitació ha d'incloure una relació numerada dels **subjectes obligats**.

En la taula següent, es detallen els subjectes obligats i les fases d'execució:

<b>Nº POLÍGON OBLIGAT</b>	<b>NOM</b>	<b>TIPUS D'ELEMENT</b>	<b>FASE D'EXECUCIÓ</b>	<b>SUPERFÍCIE FRANJA (ha)</b>
1	Matadepera	Nucli urbà	1 Rourets i Pedritxes	15,93
1	Matadepera	Nucli urbà	2 Can Robert i Cavall Bernat	13,46
1	Matadepera	Nucli urbà	3 Pla de Sant Llorenç, Can Prat i Sant Llorenç dels Pins	6,71
1	Matadepera	Nucli urbà	4 Can Solà del Racó, Can Vinyers i Mas Sot	15,57
1	Matadepera	Nucli urbà	5 Can Candi, Barri de Sant Llorenç i Verge de Montserrat	9,95
2	Servei tècnic Matadepera	Instal·lació	3 Pla de Sant Llorenç, Can Prat i Sant Llorenç dels Pins	0,82
3	Àrea d'Esplai Torre de l'Escaiola	Edificació	6 Àrea d'Esplai Torre de l'Escaiola	1,07
4	Bosc Can Garrigosa	Edificació	7 Bosc Can Garrigosa	0,35
5	Can Bofí	Edificació	8 Can Bofí	0,41
6	Can Garrigosa	Edificació	9 Can Garrigosa	1,11
7	Can Pèlecs	Edificació	10 Can Pèlecs	1,33
8	Can Pobla	Edificació	11 Can Pobla	1,4
9	Can Robert	Edificació	12 Can Robert	0,56
10	Can Roure	Edificació	13 Can Roure	0,8
11	Can Torres	Edificació	14 Can Torres	0,81
12	Corral La Barata	Edificació	15 Corral La Barata	0,37
13	El Gabí 1	Edificació	16 El Gabí 1	0,55
14	El Gabí 2	Edificació	17 El Gabí 2	0,7
15	La Barata	Edificació	18 La Barata	1,67
16	La Mata Xica	Edificació	19 La Mata Xica	0,6
17	Santa Agnès	Edificació	20 Santa Agnès	0,25
18	Torre de l'Àngel	Edificació	21 Torre de l'Àngel	0,46
19	Torre Salvans	Edificació	22 Torre Salvans	0,84
20	Sant Llorenç del Munt	Edificació	23 Sant Llorenç del Munt	0,61
<b>TOTAL</b>				<b>76,33</b>

## 5. Cartografia

En aquests documents es delimiten tots els nuclis de població, les urbanitzacions, les edificacions i les instal·lacions del municipi i identifica les zones on s'han de fer les franges exteriors de protecció de 25 metres com a mesures de prevenció d'incendis, d'acord amb la Llei 5/2003.

El traçat dels polígons obligats així com el traçat de la franja exterior de protecció poden estar subjectes a revisió i modificació mitjançant projectes executius o qualsevol altre tipus de document aprovat per l'ajuntament.

S'adjunta:

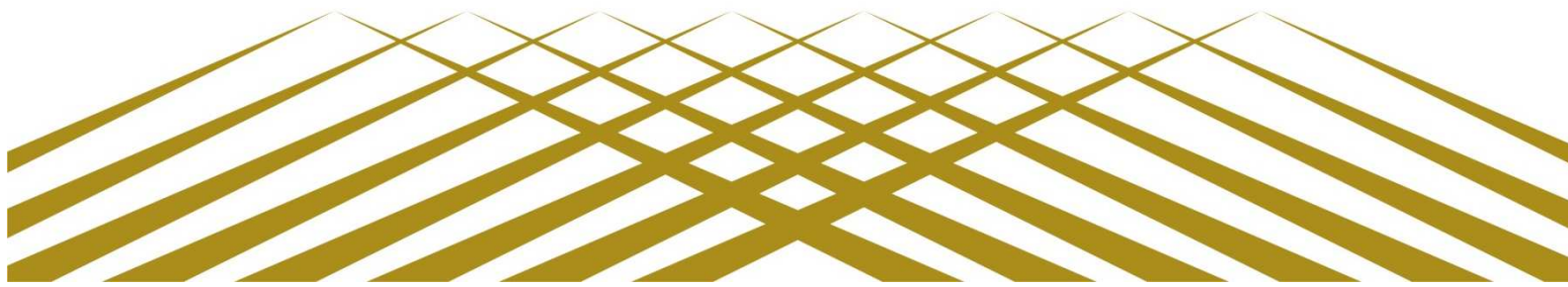
- Relació numerada de les urbanitzacions i nuclis de població, edificacions i instal·lacions amb localització sobre el mapa topogràfic de Catalunya a escala 1:50.000.
- Mapa de detall de les urbanitzacions i nuclis de població i de les fases d'execució de la franja de protecció, amb localització sobre el mapa topogràfic de Catalunya a escala 1:5.000.

<b>Tècnic redactor o assessor :</b>  <b>Jordi Vigué Ruaix</b>	<b>Titulació professional:</b> Enginyer Forestal (col·legiat 4736) Llicenciat en Ciències Ambientals
	<b>Direcció:</b> c/ dels Morató, 10 2n-3a 08500 VIC
	<b>Tel.:</b> 93 883 37 06
	<b>Correu electrònic:</b> vigue@vigue.cat

Signatura

Vic, 21 de febrer de 2.020

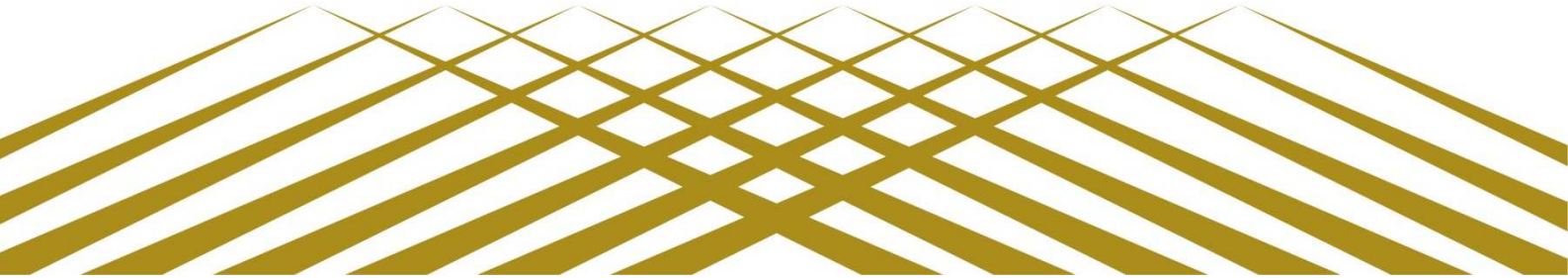
# ANNEX I

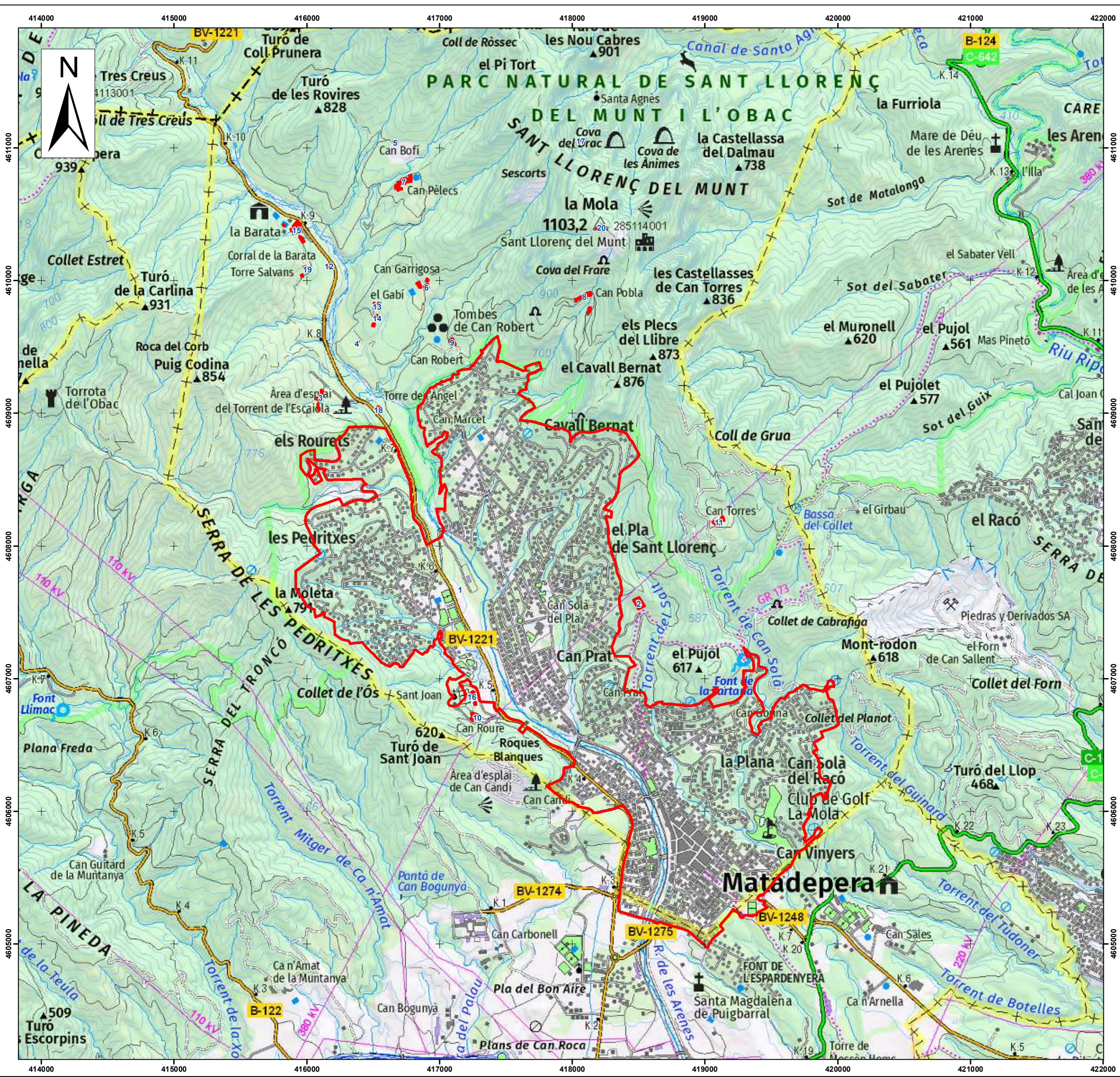


## CODIS DEL PLANEJAMENT URBANÍSTIC CONSIDERATS


Classe sòl	Descripció ús	Descripció subús	Codi sintètic
URBÀ, URBANITZABLE I NO URBANITZABLE	Sistemes	Espais lliures, zones verdes	SV
		Equipaments	SE
		Serveis tècnics i ambientals	ST
URBÀ	Residencial	Nucli antic	R1
		Urbà tradicional	R2
		Ordenació tancada	R3
		Ordenació oberta	R4
		Cases agrupades	R5
		Cases aïllades	R6
	Activitat econòmica	Industrial	A1
		Serveis	A2
		Logística	A3
	Mixtos i altres	Transformació	M1
		Conservació	M2
Mixtos		M3	
URBANITZABLE	Urbanitzable	Desenvolupament residencial	D1
		Desenvolupament activitat econòmica	D2
		Desenvolupament mixt	D3
		Altres desenvolupament	D4
		Urbanitzable no delimitat	D5

# CARTOGRAFIA





**LLEGGENDA**

 Polígons obligats

**PLÀNOL DE DELIMITACIÓ  
PER A LA PREVENCIÓ D'INCENDIS FORESTALS  
DEL MUNICIPI DE MATADEPERA**

POLÍGONS OBLIGATS DE MATADEPERA

Promotor: Ajuntament de Matadepera

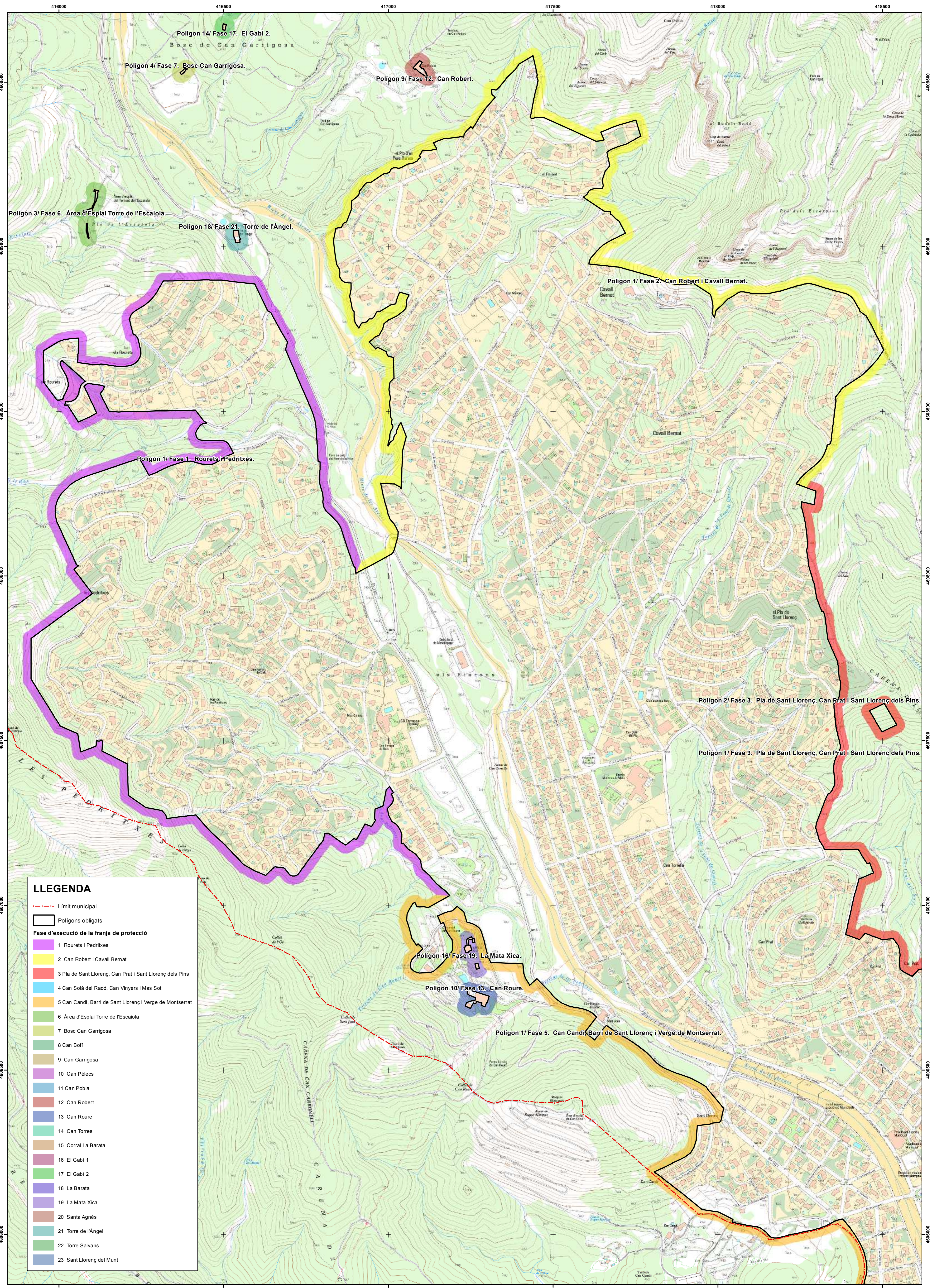


Data: 21 de febrer de 2.020

Escala: 1:20.000

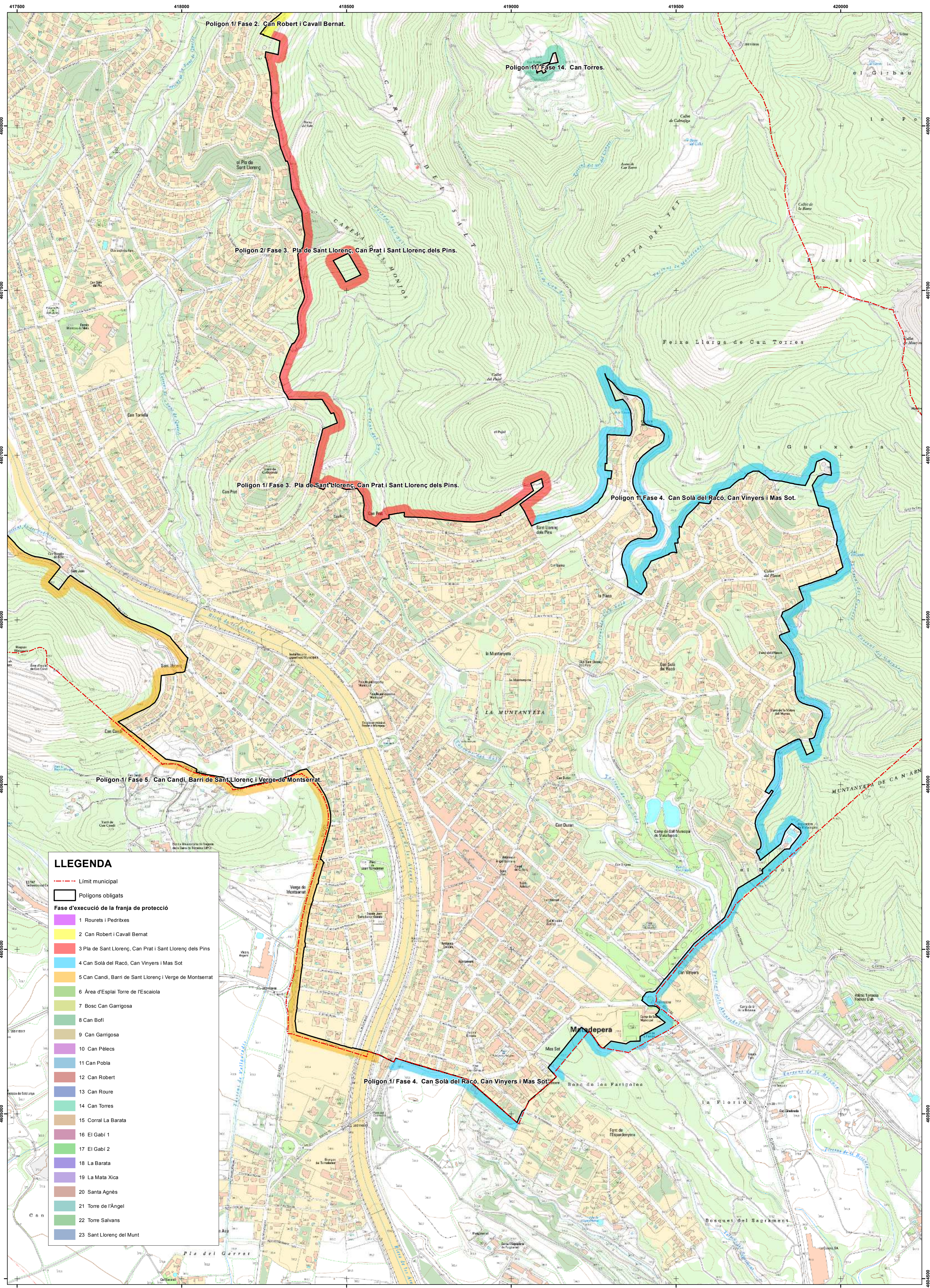
Planol topogràfic ICGC

Coordenades UTM Datum ETRS89



**LLEENDA**

- - - Límit municipal
- Polígons obligats
- Fase d'execució de la franja de protecció**
- 1 Rourets i Pedritxes
- 2 Can Robert i Cavall Bernat
- 3 Pla de Sant Llorenç, Can Prat i Sant Llorenç dels Pins
- 4 Can Solà del Racó, Can Vinyers i Mas Sot
- 5 Can Candí, Barri de Sant Llorenç i Verge de Montserrat
- 6 Àrea d'Espial Torre de l'Escaiola
- 7 Bosc Can Garrigosa
- 8 Can Bofi
- 9 Can Garrigosa
- 10 Can Pèlcs
- 11 Can Pobla
- 12 Can Robert
- 13 Can Roure
- 14 Can Torres
- 15 Corral La Barata
- 16 El Gabí 1
- 17 El Gabí 2
- 18 La Barata
- 19 La Mata Xica
- 20 Santa Agnès
- 21 Torre de l'Àngel
- 22 Torre Salvans
- 23 Sant Llorenç del Munt

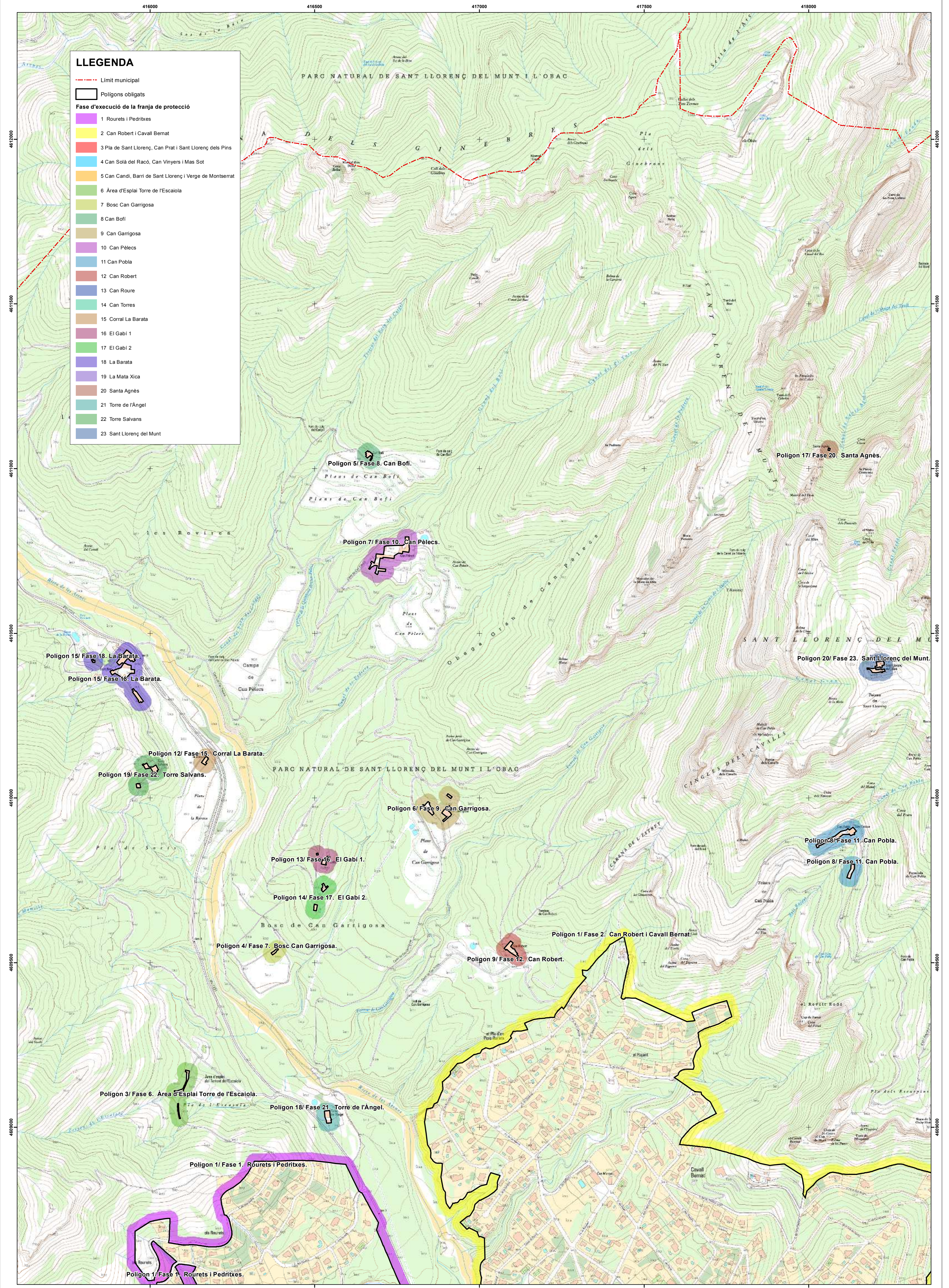


**LLEGENDA**

- - - Límit municipal
- ▭ Polígons obligats

**Fase d'execució de la franja de protecció**

- 1 Roures i Pedritxes
- 2 Can Robert i Cavall Bernat
- 3 Pla de Sant Llorenç, Can Prat i Sant Llorenç dels Pins
- 4 Can Solà del Racó, Can Vinyers i Mas Sot
- 5 Can Candi, Barri de Sant Llorenç i Verge de Montserrat
- 6 Àrea d'Espiall Torre de l'Escalola
- 7 Bosc Can Garrigosa
- 8 Can Bofi
- 9 Can Garrigosa
- 10 Can Pèlcs
- 11 Can Pobla
- 12 Can Robert
- 13 Can Roure
- 14 Can Torres
- 15 Corral La Barata
- 16 El Gabi 1
- 17 El Gabi 2
- 18 La Barata
- 19 La Mata Xica
- 20 Santa Agnès
- 21 Torre de l'Àngel
- 22 Torre Salvans
- 23 Sant Llorenç del Munt



**LLEGENDA**

- Límit municipal
- Polígons obligats
- Fase d'execució de la franja de protecció**
- 1 Rourets i Pedritxes
- 2 Can Robert i Cavall Bernat
- 3 Pla de Sant Llorenç, Can Prat i Sant Llorenç dels Pins
- 4 Can Solà del Racó, Can Vinyers i Mas Sot
- 5 Can Candí, Barri de Sant Llorenç i Verge de Montserrat
- 6 Àrea d'Espial Torre de l'Escalola
- 7 Bosc Can Garrigosa
- 8 Can Bofi
- 9 Can Garrigosa
- 10 Can Pèlecs
- 11 Can Pobla
- 12 Can Robert
- 13 Can Roure
- 14 Can Torres
- 15 Corral La Barata
- 16 El Gabi 1
- 17 El Gabi 2
- 18 La Barata
- 19 La Mata Xica
- 20 Santa Agnès
- 21 Torre de l'Àngel
- 22 Torre Salvans
- 23 Sant Llorenç del Munt