

Aquest document ha estat aprovat inicialment pel Ple de l'Ajuntament de Vilanova d'Escornalbou en sessió de data 2 de setembre de 22 de setembre de 2021.  
Vilanova d'Escornalbou, 23 setembre 2021  
La Secretària

# PROJECTE D'ACTUACIÓ ESPECÍFICA EN SOL NO URBANITZABLE

*PEDRERA "PINAR DEL LLOP" NUM REG. MINER: 0300133*

JULIOL 2021

**Organisme:** Ajuntament de VILANOVA D'ESCORNALBOU

**Propietat:** ÀRIDS I EXCAVACIONS MONT-ROIG S.L.

**Projectat:** Marta Conchillo Solé – Enginyera Tècnica de Mines

# Índex

1. INTRODUCCIÓ .....	6
1.1. Objecte i finalitat.....	6
1.2. Emplaçament .....	6
1.3. Justificació.....	7
1.4. Sol·licitant.....	8
1.5. Equip Redactor .....	8
2. MARC LEGAL I COMPATIBILITAT URBANÍSTICA.....	9
2.1. Compliment de la llei d'Urbanisme i del seu Reglament.....	9
2.2. Compliment amb el Pla General d'ordenació municipal .....	9
2.3. Compliment de la normativa d'aplicació.....	10
2.4. Classificació i qualificació del sòl .....	10
3. ESTAT ACTUAL .....	12
4. DADES DE L'ACTIVITAT A REALITZAR .....	13
4.1. Classificació de l'activitat .....	13
4.2. Breu descripció de l'activitat.....	14
4.3. Disseny de l' explotació.....	15
4.3.1. Característiques dels talussos.....	15
4.3.2. Paràmetres de l'explotació .....	16
4.3.3. Instal·lacions de tractament.....	16
4.4. Restauració integrada .....	17
4.5. Matèries primeres .....	17
4.5.1. Productes finals .....	18
4.6. Emissions a l'atmosfera .....	18
4.6.1. Emissions difuses.....	18
4.6.2. Emissions de sorolls i vibracions.....	19
4.6.3. Generació de residus .....	19



Aquest document és una còpia autèntica del document electrònic custodiat per Ajuntament de Vilanova d'Escornalbau. Podeu verificar la seva autenticitat a través del servei de validació de l'Enx amb el CVE 2EBD2E859656E40C02922E4F95B8E032E i data d'emissió 23/09/2021 a les 18:09:27

SIGNAT ELECTRÒNICAMENT PER:  
DANCHILÓPESOLEONARTEA DNI\*\*\*1 (AUF) 10708i2021/89708212a08e5514:12:48



## 1. INTRODUCCIÓ

### 1.1. Objecte i finalitat

L'objectiu d'aquesta memòria és justificar la apertura de la cantera "pinar del llop" i la possible instal·lació d'una planta d'aglomerat asfàltic, situada al terme municipal de Vilanova d'Escornalbou al paratge "Rifà".

Al mateix temps, l'objectiu és demostrar que els criteris i mesures previstes són les més adequades i suficients per garantir la correcta integració de la nova activitat amb la normativa municipal que li és d'aplicació, prevista en el Projecte d'Actuació Específica.

### 1.2. Emplaçament

L'àmbit de projecte es troba ubicat en la finca rústica al polígon 1 parcel·la: 38 i Polígon 16 parcel·les: 35,36,37,45,46,47,49,91,92, concretament al terme municipal de Vilanova d'Escornalbou (Tarragona).

Les referències cadastrals son les següents:

- Polígon 1, parcel·la 38 – 43169A001000380000IM
- Polígon 16, parcel·la 35 – 43169A016000350000IG
- Polígon 16, parcel·la 36 \_ 43169A016000360000IQ
- Polígon 16, parcel·la 37\_ 43169A016000370000IP
- Polígon 16, parcel·la 45\_ 43169A016000450000IO
- Polígon 16, parcel·la 46 43169A016000460000IK
- Polígon 16, parcel·la 47 43169A016000470000IR
- Polígon 16, parcel·la 49 43169A016000490000IX
- Polígon 16, parcel·la 91 43169A016000910000IS
- Polígon 16, parcel·la 92 43169A016000920000IZ

La finca on es pretén efectuar la planta és dins la gravera PINAR DEL LLOP que es troba situada a la partida " RIFÀ" en el Terme Municipal de VILANOVA D'ESCORNALBOU.

La població més pròxima es la població més propera es Mont-roig del Camp i es troba a 2 Km de distancia aproximadament

Les coordenades UTM de la instal·lació són:

COORDENADAS U.T.M. : X= 325651.511; Y= 4552065.415



Imatge 1 – Vista aèria de la zona d'afectació. Amb un quadrat blau es senyala la finca objecte d'estudi. Font: Google <https://goo.gl/maps/5fBk1sHdVYjeaHC7A> .

### 1.3. Justificació

Es vol cobrir una activitat ja que L'empresa Arids i Excavacions Mont-roig SL situada en el seu domicili fiscal a Mont-roig del Camp és propietària d'una empresa comercialitzadora d'arids i derivats del granit provinent de la pedrera de la seva propietat el Pinar del Llop. Com l'estat actual d'oferta i demanda de l'arid és molt inestable plantegen la possibilitat de sol·licitar permís pel muntatge d'una planta

d'aglomerat asfàltic i això ha portat a que sigui necessari l'aportació d'aquest projecte d'actuació específica per a la cantera ja en activitat.

Es redacta el present Projecte d'Actuació específica en Sol no urbanitzable a on es detallen les actuacions a desenvolupar a fi d'obtenir l'informe favorable per part de l'Ajuntament de Vilanova d'Escornalbou.

Aquest document dóna compliment al contingut determinat per l'article 48.1. del Text Refós de la Llei d'Urbanisme consolidat amb les modificacions introduïdes per la Llei 3/2012 de les modificacions del TRLU, aprovat pel DL 1/2010:

- a) Una justificació específica de la finalitat del projecte i de la compatibilitat de l'actuació amb el planejament urbanístic sectorial.

#### 1.4. Sol·licitant

El sol·licitant és el la senyora Sonia Panisello Belvis com a propietaria de empresa ARIDS I EXCAVACIONS MONT-ROIG SL amb CIF B43366004, i amb domicili a efectes de notificacions al Av/ de Catalunya, 49 Baixos - CP: 43300 Mont-roig del Camp (Tarragona).

#### 1.5. Equip Redactor

L'autor del projecte és Marta Conchillo Solé, Enginyera Tècnica de Mines, amb número de col·legiat 1219 del Col·legi d'Enginyers Tècnics de Mines a Barcelona, amb domicili a la Av. De Reus, 40 de Mont-Roig del Camp. Telf: 977179520.





Aquest document és una còpia autèntica del document electrònic original custodiat per Ajuntament de Vilanova d'Escornalbau. Podeu verificar la seva autenticitat a través del servei de validació de l'Ens amb el CVE 22D2E556554C02922474759860528 i data d'emissió 23/09/2021 a les 18:09:27

## ESTAT ACTUAL I OBRES A REALITZAR

---





3/1998, de 27 de febrer, de la intervenció integral de l'administració ambiental, i se n'adapten els annexos, l'activitat objecte del present projecte està classificada en:

“ANNEX II.2 Capítol: 2.2 Extracció i/o tractament (picolament, esmicolament, trituració, polvorització, mòlta, tamisatge, garbellament, mescla, rentatge, ensacament, assecatge, mantenició i transport) de recursos minerals, com per exemple roques, graves, carbó, argiles i sorres, quan no requereixin una avaluació d'impacte ambiental

#### 4.2. Breu descripció de l'activitat

L'activitat a realitzar consisteix en l'emmagatzematge classificació de l'àrid extret. El procés consisteix bàsicament en:

- Extracció de la roca a l'explotació.
- Triage i classificació de l'àrid per mides
- Càrrega amb pala als camions per la seva distribució.

L'activitat que ens ocupa consisteix en l'extracció d'àrids per a la posterior venda.

Aquesta activitat està basada en un procés d'extracció d'àrids mitjançant maquinària pesada i camions dúmper amb bolquet. Un cop aquest material s'ha extret passa a ser classificat a la planta de tractament, es transporta amb els camions i es ven a tercers perquè en facin el seu l'aprofitament.

Per evitar impacte a l'atmosfera es fan recs periòdics i hi ha la instal·lació d'aspersors que ruixen aigua per evitar la propagació de la pols.

A més a més, es treballa segons comanda i no s'extraurà més material de l'esticament necessari, evitant d'aquesta forma la formació de grans abassegaments de materials que poguessin produir qualsevol tipus d'impacte en el medi.

Tota la terra vegetal i material ric en nutrients s'utilitzarà per a fer un cordó de terres al voltant de l'explotació que servirà com a apantallament acústic i visual de l'activitat, i a més, serà utilitzat al final de l'explotació per a revegetar la finca.

El material estèril que no sigui apte per a la seva venda s'utilitzarà per anar tapant el clot d'explotació, d'aquesta forma podem portar a terme una restauració integrada de l'activitat que afavorirà la integració mediambiental

### 4.3. Disseny de l' explotació.

#### 4.3.1. Característiques dels talussos

Per veure com s'assegura l'estabilitat dels talussos d'explotació s'ha fet servir el mètode de HOEK & BRAY, que proporcionen un límit inferior del factor de seguretat, obtingut assumint que les tensions normals a la superfície de lliscament es concentraran en un únic punt. Aquest mètode es realitza mitjançant 5 àbacs on es consideren les pressions intrínseques degudes a la presència d'un nivell freàtic al terreny, es divideix el talús en zona seca i zona saturada.

Els resultats són els que es mostren a continuació, La "ITC 07.1.03 Disseny de l'explotació", marca que el coeficient de seguretat superi el valor de 1,2.

#### ❖ Talussos d'explotació:

ANGLE TALÚS	SITUACIÓ					MITJA
	SEC	1/8	1/4	1/2	SATURAT	
$\psi$						
60°	1,56	1,39	1,36	1,26	1,22	1,35

#### ❖ Talussos de restauració:

ANGLE TALÚS	SITUACIÓ					MITJA
	SEC	1/8	1/4	1/2	SATURAT	
$\psi$						
45°	2,53	2,41	2,3	1,96	1,89	2,22

Amb aquests resultats garantirem l'estabilitat dels talussos de l'explotació.



#### 4.4. Restauració integrada

Actualment, com a resultat d'una major sensibilitat de la societat respecte de les condicions medi ambientals de qualitat i de seguretat; s'han canviat les criteris a l'hora de definir processos productius, mètodes de explotació i instal·lacions de tractament. Incorporant-se així, factors a l'organització dels treballs des del primer moment en que es comença a realitzar el projecte per a un establiment industrial.

Entenem com restauració integrada; les fases de la recuperació ecològica que es porten a terme al mateix temps que les feines d'explotació. Amb aquest mètode de planificació dels treballs de restauració, aconseguim:

- Major rapidesa d'execució.
- Menor cost d'execució.
- Menor duració dels efectes sobre el medi.
- Majors garanties de qualitat en la recuperació del medi.
- Menor cost financer, recuperació de les fiances.
- Afavoreix l'acceptació social de l'activitat.

Actualment no s'ha iniciat la tasca de restauració per que encara no s'ha arribat a la cota final per a poder restaurar.

#### 4.5. Matèries primeres

Com a matèries primeres podem considerar principalment els materials extrets de la Pedrera.

També podem citar com a matèria primera auxiliar el consum energètic estimat de l'activitat, corresponent al consum de gasoil pels camions i màquines de l'activitat.

Material	Quantitat anual
Derivats granitics	20.000 Tn/any
Gasoil	30 m <sup>3</sup> /any



#### 4.6.2. Emissions de sorolls i vibracions

El soroll produït per l'activitat estarà generat per:

- Camions i pales carregadores

Donada la distància a nuclis habitats, els nivells de soroll que aquest puguin rebre estaran per sota dels màxims admesos d'acord amb la Llei de protecció contra la contaminació acústica 16/2002, de 28 de juny de 2003.

Considerant un nivell d'emissió en el focus de 80 dBA (valor estimat per aquests tipus d'equips a una distància de 5 metres del focus), i tenint en compte una distància nuclis habitat superior a 500 metres, el nivell d'atenuació acústica serà de:

- $Atenuació_{distància}(dBA) = 10 \cdot \log(4\pi r^2) = 64,97 dBA$

Amb el que estimem un nivell de percepció exterior de:

- Nivell sonor exterior = 80 dBA – 64,79 dBA = 15,21 dBA

Valor inferior als màxims permesos per la normativa vigent.

#### 4.6.3. Generació de residus

A l'activitat tots els residus que es generen es declaren a la Declaració Anual de residus a l'agència catalana de Residus.

## 4.7. Accessos, instal·lacions i zones d'ocupació

### 4.7.1. Accessos

L'accés a la finca s'efectua a través de la Carretera T-322 que va de Mont-roig del Camp a Colldejou en el seu PK 1+290 (Marge dret). Des d'aquesta carretera s'accedeix a un camí que condueix a l'entrada de la finca que es situa aproximadament a 100 m de la carretera.



Imatge 4 – Accés per la ctra. T-322 de Mont-roig del camp a Colldejou. Font: Google Earth.



## 5. INSTAL·LACIÓ CONTRAINCENDIS

### 5.1. Caracterització de l'establiment

És la característica dels establiments industrials per la seva configuració i ubicació en relació al seu entorn. En aquest cas, tenim quatre zones d'incendi:

Planta d'àrid – Tipus E – Àrea d'incendi = 500 m<sup>2</sup>

Tipus E: l'establiment industrial ocupa un espai obert que pot estar parcialment cobert (fins un 50% de la seva superfície), quelcom de les façanes de la qual en la coberta manca totalment de tancament lateral.

Pel tipus E, es considera que la superfície que ocupen constitueix un "àrea d'incendi" oberta, definida només pel seu perímetre.

En el nostre cas no hi ha àrea construïda.

#### 5.1.1. Nivell de risc intrínsec

Per conèixer el nivell de risc intrínsec, calcularem la càrrega de foc a cada zona, utilitzarem la fórmula:

$$Q_s = \frac{\sum G_i \cdot q_i \cdot C_i}{A} \cdot R_a \quad (\text{Mcal/m}^2)$$

On:

- Qs Densitat de càrrega de foc, ponderada i corregida, del sector o àrea d'incendi.
- Gi Massa, en kg, de cadascun dels combustibles (i) que existeixen al sector d'incendi.
- qi Poder calorífic, en Mcal/kg, de cadascun dels combustibles (i) que existeixen al sector.
- Ci Coeficient que pondera el grau de perillositat de cadascun dels combustibles (i) que existeixen al sector incendi. En aquest cas serà grau mig = 1,3.
- Ra Coeficient que corregeix el grau de perillositat inherent a l'activitat industrial que es desenvolupa al sector d'incendi. En aquest cas serà de 1,5.
- A Superfície construïda del sector d'incendi o superfície ocupada de l'àrea d'incendi, en m<sup>2</sup>.

Les matèries existents a cada sector seran:

- **Area I – Planta de reciclatge**

Material	Massa (kg)	Qi (Mcal/kg)	Ci	Ra	Mcal	A	Qs
Acopis granítics	40000	192	1	1,5		1	
Maquinària i procés (m <sup>2</sup> )	500	48	1,3	1,5		1	
				<b>TOTAL</b>		<b>1</b>	

Nivell de risc intrínsec **Baix 1:**

$$Q_s \leq 100 \text{ Mcal/m}^2$$

Atès que ens trobem amb un establiment sense edificis, considerem que el risc intrínsec és baix automàticament, ja que A el considerem 1, perquè si posem 0 la equació ja no en serveix.

## 5.2. Requisits constructius

### 5.2.1. Façanes accessibles

Es consideren façanes accessibles d'un edifici, o establiment industrial, aquelles que disposin de forats que permetin l'accés des de l'exterior al personal de servei d'extinció d'incendis.

En el nostre cas, degut que és parcel·la sense cap edificació, la instal·lació és totalment accessible al constar d'una porta de 10 metres d'amplada.

### 5.2.2. Màxima superfície construïda admissible

#### Àrees d'incendi

La distribució dels materials combustibles en les àrees d'incendi en configuracions de tipus E, hauran de complir els següents requisits:

- Superfície màxima de cada pila: 500 m<sup>2</sup>
- Volum màxim de cada pila: 3.500 m<sup>3</sup>
- Alçada màxima de cada pila: 15 m
- Longitud màxima de cada pila: 45 m si el passadís >2,5 m
- 20 m si el passadís >1,5 m

### 5.2.3. Materials

Els productes utilitzats com a revestiment o acabat superficial hauran de ser:

- En sòls: C<sub>FL</sub> – s1 (M2) o més favorable
- En parets i sostres: C-s3, d0 (M2) o més favorable.
- Revestiment exterior de façanes: C-s3, d0 (M2) o més favorable.

### 5.2.4. Estabilitat al foc

L'estabilitat al foc dels elements estructurals amb funció portant que siguin recorregut d'evacuació no tindrà un valor inferior, en tipus C, sobre rasant i risc intrínsec baix, a RF60 (EF-60). Per estructures principals de cobertes lleugeres i els seus suports en

naus en planta baixa, tipus C, de risc intrínsec baix, no s'exigeix mínim de resistència al foc.

No existeixen construccions ni estructures que exigeixin el compliment d'una estabilitat al foc.

#### 5.2.5. Evacuació dels establiments industrials

Tenint en compte que la nostra parcel·la no té cap, compleix la longitud del recorregut d'evacuació, en tipus C, sobre rasant i risc intrínsec baix, que és de 50 metres, si l'ocupació és menor a 25 persones.

#### 5.2.6. Dimensionament

##### Portes

$$A \geq P/200 \geq 0.80 \text{ M}$$

$$P/200 = X/200 =$$

##### Escala

Per evacuació descendent:  $A \geq P/160$  (0,80 m en escales previstes per 10 persones, com a màxim, i siguin usuaris habituals).

En el nostre cas és per l'accés d'una persona.

$$P/160 = X/160 = 0,006$$

#### 5.2.7. Ventilació i eliminació de fums

No és d'aplicació perquè les contruccions de manteniment estan obertes i les oficines disposen de climatització.

### 5.3. Requisits de les instal·lacions de protecció

#### 5.3.1. Sistema automàtic de detecció d'incendi

En àrees d'incendi tipus E no és necessari.

#### 5.3.2. Sistema manual d'alarma

S'instal·laran als sectors d'incendi si la seva superfície total construïda és de 1.000 m<sup>2</sup> o superior, o no es requereix la instal·lació de sistemes automàtics de detecció d'incendi.

En el nostre cas, per tant, no s'instal·larà sistema manual d'alarma.

### 5.3.3. Hidrants exteriors

No aplica ja que na norma parla d'edificis i aquí no tenim cap edifici que es vegi afectat per l'activitat de triatge.

### 5.3.4. Extintors

S'instal·laran extintors d'incendi portàtils a totes les àrees d'incendi dels establiments industrials (de tipus D i tipus E), excepte en les àrees de risc intrínsec baix 1.

La maquinària durà el seu propi extintor d'acord amb la normativa vigent.

Donat que es tracta d'una àrea d'incendi amb risc baix 1, no es requerirà la instal·lació d'extintors d'incendi portàtils. Encara que ja se'n disposa a l'activitat d'extracció d'àrids.

### 5.3.5. Sistemes de boques d'incendi

S'instal·laran en establiments tipus E, de nivell de risc intrínsec alt i superfície ocupada de 5.000 m<sup>2</sup> o superior.

La zona exterior és de risc Baix, per tant, no s'instal·laran boques d'incendi.

### 5.3.6. Sistema de ruixadors automàtics d'aigua

En àrees d'incendi tipus E no és necessari.

### 5.3.7. Sistemes d'enllumenat d'emergència

L'enllumenat d'emergència s'instal·larà als locals o espais on estiguin ubicats quadres, centres de control o comandaments de les instal·lacions tècniques de serveis o dels processos que es desenvolupin a l'establiment industrial. També als espais on estiguin instal·lats els equips centrals o els quadres de control dels sistemes de protecció contra incendis.

Atès que no hi haurà locals ni quadres de control ni altres punts especificats anteriorment, no s'instal·larà sistema d'enllumenat d'emergència.

### 5.3.8. Senyalització

Es senyalitzaran les sortides d'ús habitual o d'emergència, així com la dels medis de protecció contra incendis d'utilització manual, quan no siguin fàcilment localitzables des d'algun punt de la zona protegida, tenint en compte lo disposat al Reglament de senyalització dels centres de treball, aprovat pel Real Decret 485/1997, de 14 d'abril, sobre disposicions mínimes en matèria de senyalització de seguretat i salut de treball.

## 6. NORMATIVA

En la relació d'aquesta Memòria han estat preses en consideració el conjunt de disposicions en forma de Reglament, Normes i Ordenances dictats pels diferents Organismes Oficials a nivell Nacional, Autonòmic, Local i Municipal:

- Llei 20/2009, del 4 de desembre, de prevenció i control ambiental de les activitats.
- R.D. 842/2002. Pel que s'aprova el Reglament Electrotècnic de Baixa Tensió i instruccions tècniques complementàries (REBT).
- R.D. 3367/2004, Reglament de seguretat contra incendis en els establiments industrials.
- Decret 64/1995, de 7 de març pel que s'estableixen mesures de prevenció d'incendis forestals.
- Llei 5/2003, de 22 d'abril, de mesures de prevenció dels incendis forestals en les urbanitzacions sense continuïtat immediata amb la trama urbana.
- Llei 26/2007, de 23 d'octubre, de Responsabilitat Medioambiental.
- Llei 4/2004, d'1 de juliol, reguladora del procés d'adequació de les activitats d'incidència ambiental al que estableix la Llei 3/1998, de 27 de febrer, de la intervenció integral de l'Administració ambiental.
- Decret 143/2003, de 10 de juny, de modificació del Decret 136/1999, de 18 de maig, pel qual s'aprova el Reglament general de desplegament de la Llei 3/1998, de 27 de febrer, de la intervenció integral de l'administració ambiental, i se n'adapten els annexos.
- Decret 1/1997, de 7 de gener, sobre la disposició del rebuig en dipòsits controlats.
- Llei 6/2001, de 31 de maig, d'ordenació ambiental de l'enllumenament per a la protecció del medi nocturn.
- Decret 82/2005, de 3 de maig, pel qual s'aprova el Reglament de desenvolupament de la Llei 6/2001.
- Resolució de 30 d'octubre de 1995, per la qual s'aprova una ordenança municipal tipus, reguladora del soroll i les vibracions.
- Decret 199/1995, de 16 de maig, d'aprovació dels mapes de vulnerabilitat i capacitat del territori pel que fa a la contaminació atmosfèrica.
- Llei 7/1989, de 5 de juny, de modificació parcial de la Llei de Protecció de l'Ambient Atmosfèric.

- Ordre de 20 de juny de 1986, per la qual s'estableix l'estructura i el funcionament de la Xarxa de Vigilància i Previsió de la Contaminació Atmosfèrica.
- Llei 22/1983, de 21 de novembre, de protecció de l'ambient atmosfèric. Modificat/da per la Llei 6/1996, de 18 de juny, de modificació de la Llei 22/1983, de 21 de novembre, de protecció de l'Àmbient Atmosfèric.
- Llei 6/1996, de 18 de juny, de modificació de la Llei 22/1983, de 21 de novembre, de protecció de l'Àmbient Atmosfèric.
- Decret 398/1996, de 12 de desembre, regulador del sistema de plans graduals de reducció d'emissions a l'atmosfera.
- Decret 322/1987, de 23 de setembre, de desplegament de la Llei 22/1983, de 21 de novembre, de Protecció de l'Àmbient Atmosfèric.
- Decret 833/1975 (BOE: núm. 96 de 22/04/1975). Estableix valors de qualitat per als contaminants següents: HCT, Cl<sub>2</sub>, HCl, compostos fluor, HF, H<sub>2</sub>S, sulfur de carboni i partícules sedimentables. També recull els nivells màxims permesos d'emissió per diferents tipus d'activitat.

I qualsevol en Reglament, Normes i Ordenances dictats pels diferents Organismes Oficials a nivell Nacional, Autonòmic, Local i Municipal que li siguin d'aplicació.

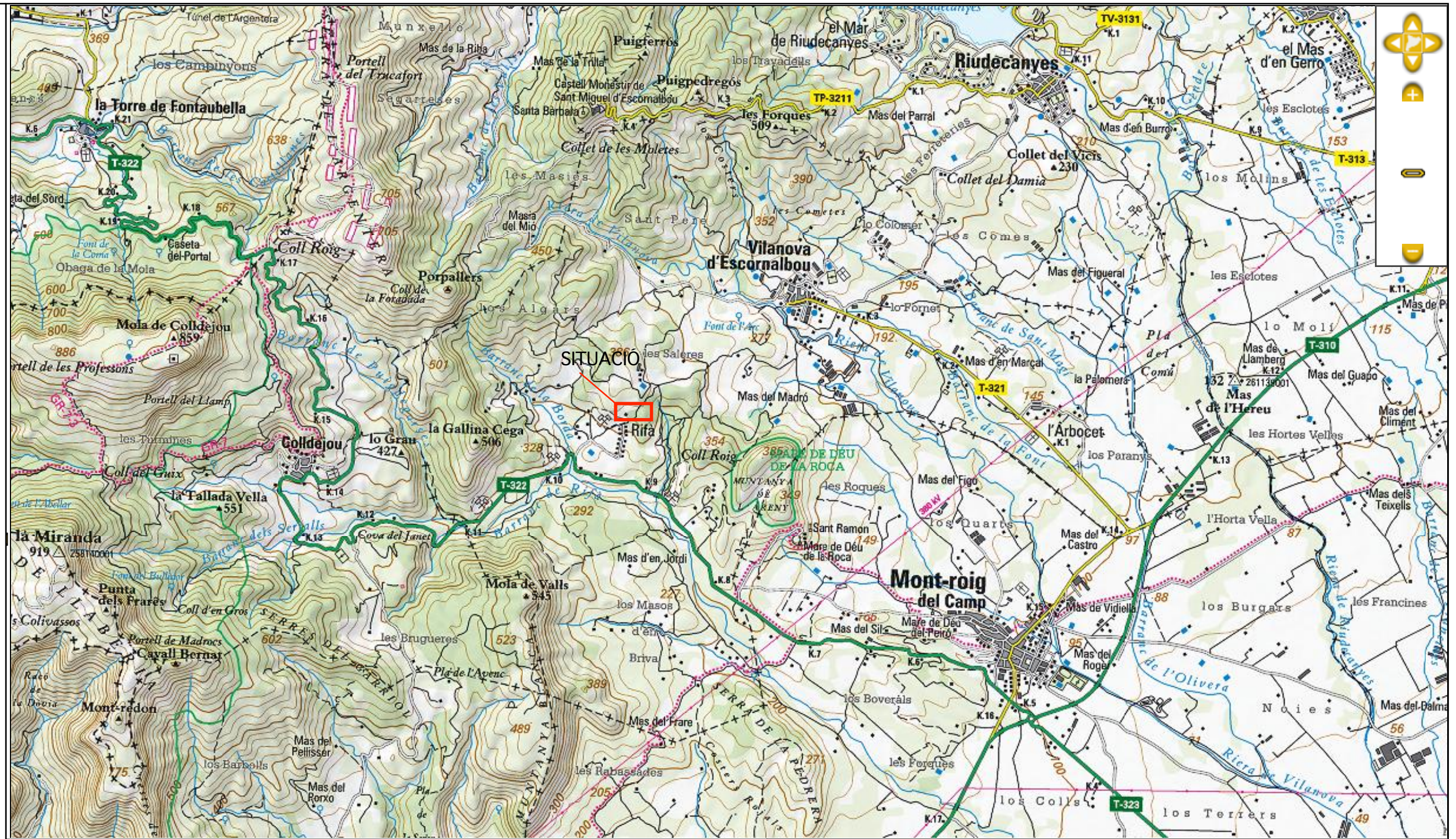


## 8. ANNEXOS.

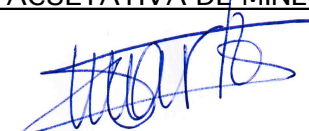
Aquest document és una còpia autèntica del document electrònic original custodiat per Ajuntament de Vilanova d'Escornalbou. Podeu verificar la seva autenticitat a través del servei de validació de l'Ens amb el CVE 2E8D2E8E99665E4C02922E4F998E0932E i data d'emissió 23/09/2021 a les 18:09:27

## 8.1. Plànols.

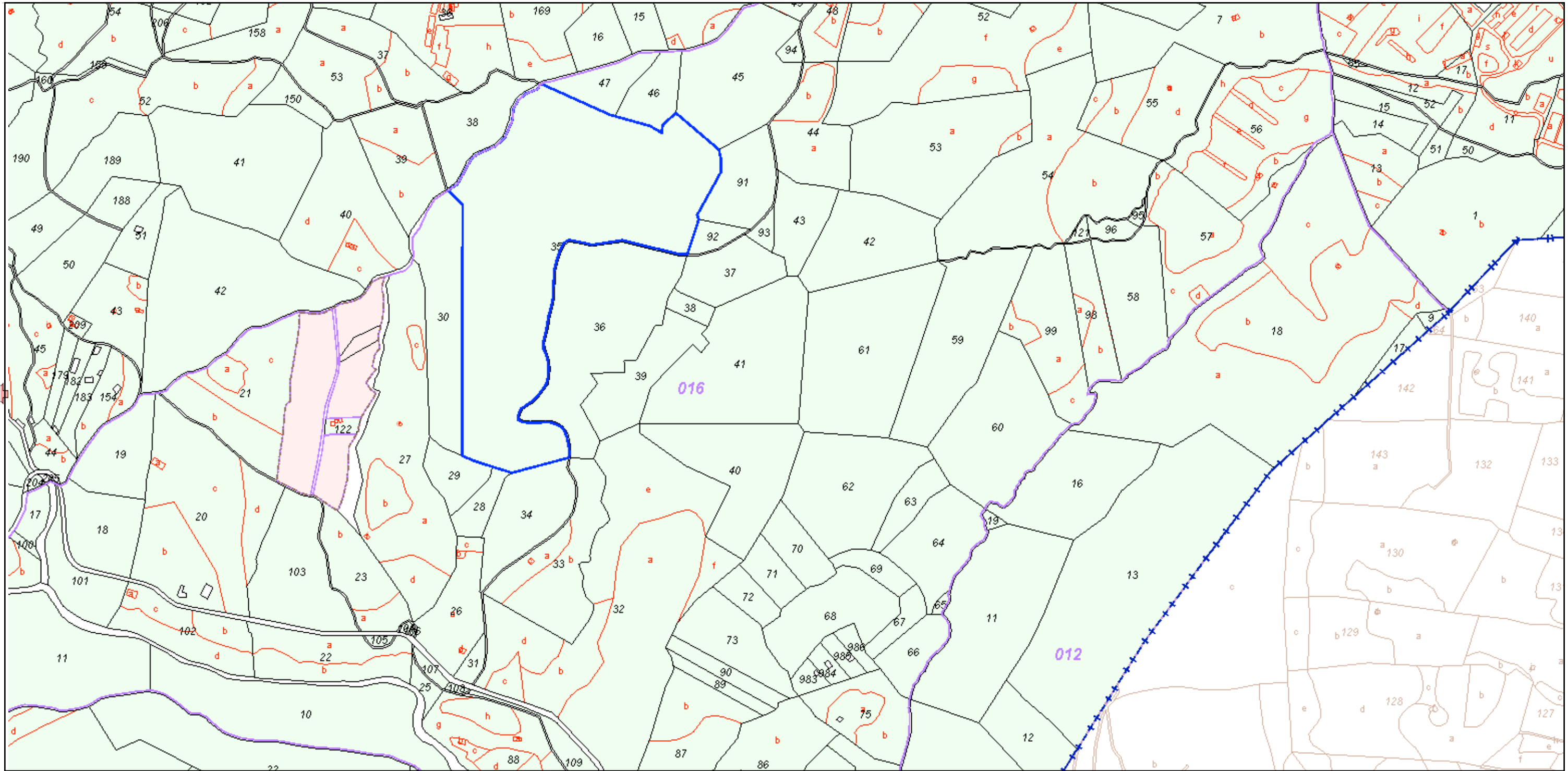
Aquest document és una còpia autèntica del document original custodiat per l'Ajuntament de Vilanova d'Escornalbou. Podeu verificar la seva autenticitat a través del servei de validació de l'Ensi amb el CVE 2F522E866588B4042982721F05809328 i data d'emissió 23/09/2021 a les 12:06:12.



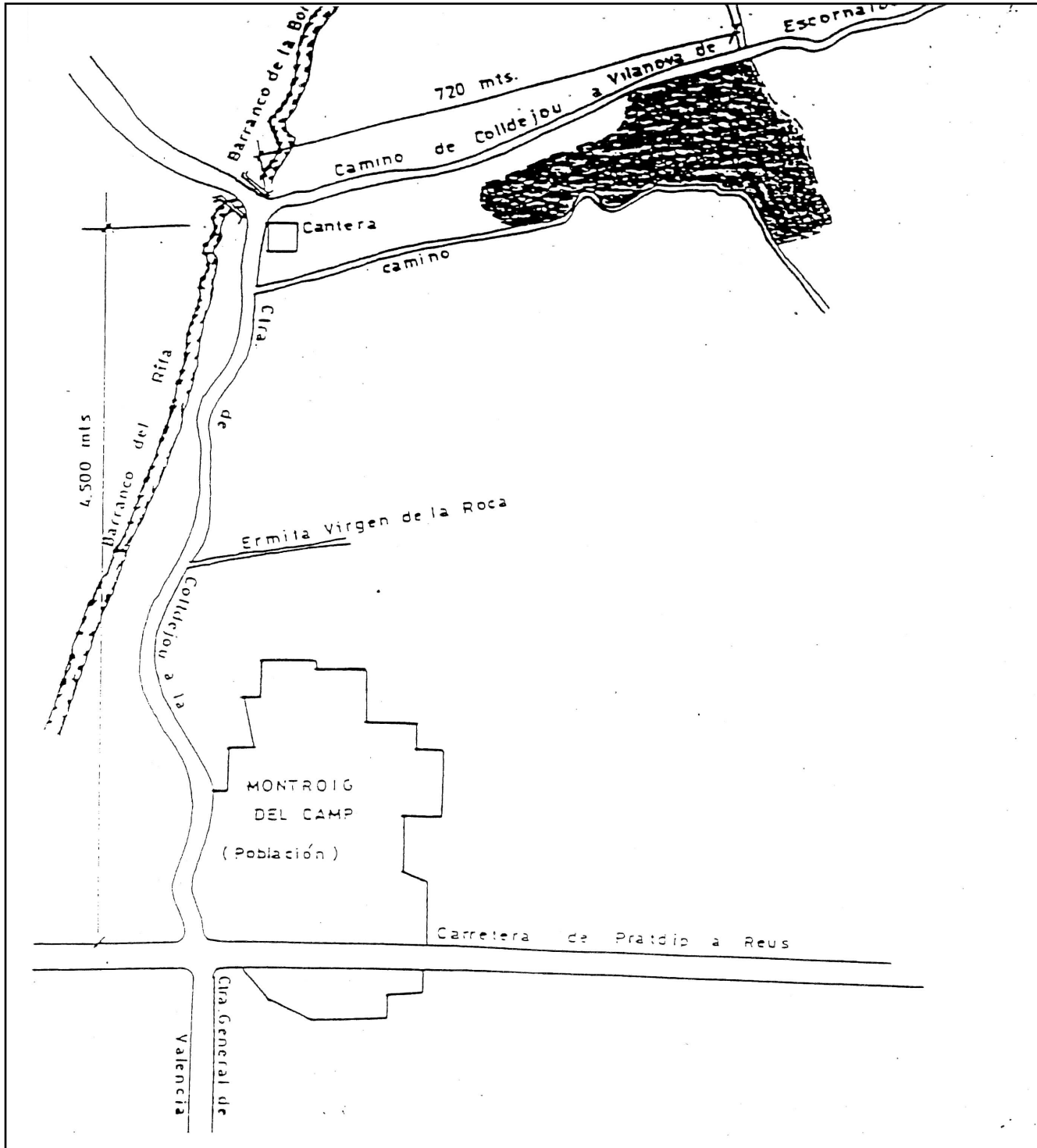
## PLA DE LABORS any 2020

GRAVERA PINAR DEL LLOP		T.M. VILANOVA D'ESCORNALBOU
Paratge:Pinar del Llop; Poligon 16; Parcelles: 35 y 36		
SOLICITANT		FACULTATIVA DE MINES
MONT-ROIG S.L.		
ESCALA 1:5.000	<b>SITUACIÓ</b>	Vilanova d'escornalbou febrer de 2020

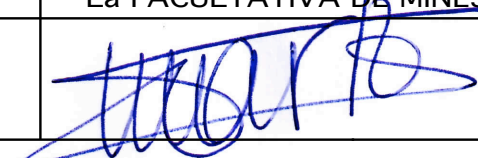
Aquest document és una còpia autèntica del document electrònic custodiat per Ajuntament de Vilanova d'Escornalbou. Podeu verificar la seva autenticitat a través del servei de validació de la Seu Electrònica de l'Ens amb el CVE 2EB2899688408292727998889326 i data d'emissió 23/09/2021 a les 11:49:27



<b>PLA DE LABORS any 2018</b>		
GRAVERA PINAR DEL LLOP	T.M. VILANOVA D'ESCORNALBOU	
Paratge:Pinar del Llop; Polígon 16; Parcel·les: 35 y 36		
SOLICITANT		LA FACULTATIVA DE MINES
ARIDS I EXCAVACIONS MONT-ROIG S.L.		
ESCALA 1:5.000	<b>CATASTRAL</b>	Vilanova d'escornalbou, Febrer de 2018



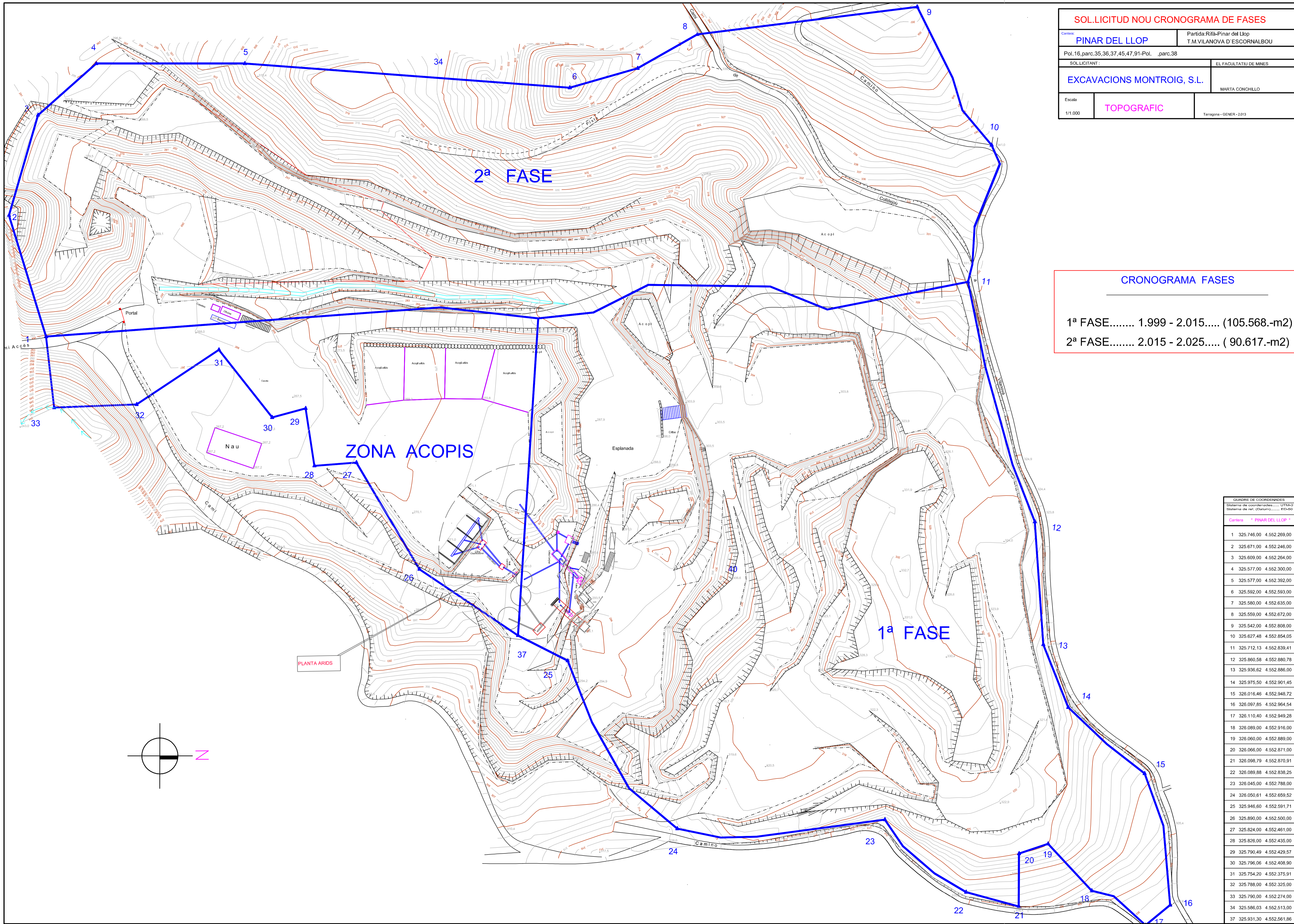
## PLA de LABORS 2018

GRAVERA PINAR DEL LLOP	T.M. VILANOVA D'ESCORNALBOU
Paratge: Pinar del Llop; Polígon 16; Parcel·les: 35 y 36	
SOLICITANT	La FACULTATIVA DE MINES
ARIDS I EXCAVACIONS MONT-ROIG S.L.	
ESCALA LLIURE	Vilanova d'Escornalbou, Febrer de 2018



**SOL.LICITUD NOU CRONOGRAMA DE FASES**

Parcel·la: <b>PINAR DEL LLOP</b>	Partida: Rifà-Pinar del Llop T.M.VILANOVA D' ESCORNALBOU
Pol.16, parc.35,36,37,45,47,91-Pol. , parc.38	
SOL·LICITANT:	EL FACULTATIU DE MINES
<b>EXCAVACIONS MONTROIG, S.L.</b>	MARTA CONCHILLO
Escala: 1/1.000	<b>TOPOGRAFIC</b> Tarragona - GENER - 2013



**CRONOGRAMA FASES**

1ª FASE..... 1.999 - 2.015..... (105.568.-m2)  
 2ª FASE..... 2.015 - 2.025..... ( 90.617.-m2)

**CUADRO DE COORDENADAS**

Sistema de coordenades: UTM-31N

Sistema de ref. (Datum): ED-50

Cartesa: \* PINAR DEL LLOP \*

1	325.746,00	4.552.269,00
2	325.671,00	4.552.246,00
3	325.609,00	4.552.264,00
4	325.577,00	4.552.300,00
5	325.577,00	4.552.392,00
6	325.592,00	4.552.593,00
7	325.580,00	4.552.635,00
8	325.559,00	4.552.672,00
9	325.542,00	4.552.808,00
10	325.627,48	4.552.854,05
11	325.712,13	4.552.839,41
12	325.860,58	4.552.880,78
13	325.936,62	4.552.886,00
14	325.975,50	4.552.910,45
15	326.016,46	4.552.948,72
16	326.097,85	4.552.964,54
17	326.110,40	4.552.949,28
18	326.089,00	4.552.916,00
19	326.060,00	4.552.889,00
20	326.066,00	4.552.871,00
21	326.088,79	4.552.870,91
22	326.089,88	4.552.838,25
23	326.045,00	4.552.788,00
24	326.050,61	4.552.659,52
25	325.946,60	4.552.591,71
26	325.890,00	4.552.500,00
27	325.824,00	4.552.461,00
28	325.826,00	4.552.435,00
29	325.790,49	4.552.429,57
30	325.796,06	4.552.408,90
31	325.754,20	4.552.375,91
32	325.788,00	4.552.325,00
33	325.790,00	4.552.274,00
34	325.866,03	4.552.513,00
37	325.931,30	4.552.561,86

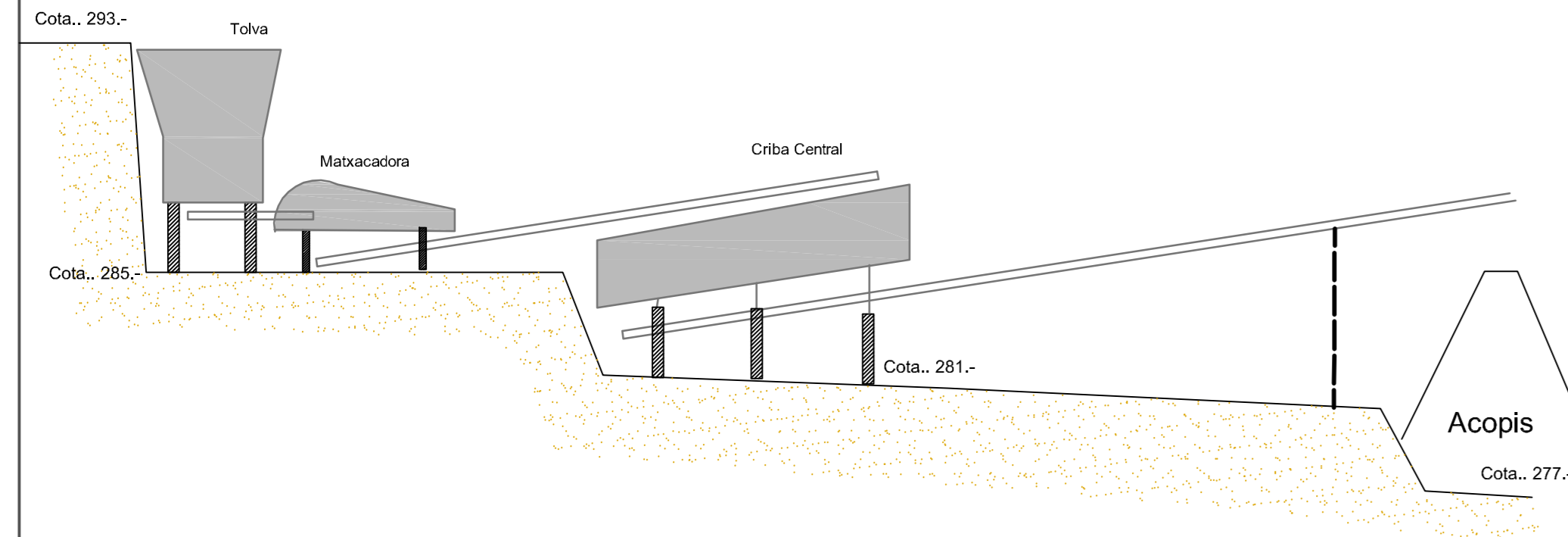
Aquest document és una còpia autòntica del document electrònic original custodiat per Ajuntament de Vilanova d'Escornalbo. Podeu verificar la seva autenticitat a través del servei de validació de la Seu Electrònica de l'Àrea amb el codi 280204940540402922724303035932 i la data d'emissió 14/09/2013 a les 10:00:20

# Cantera " PINAR DEL LLOP "

## CROQUIS EN ALÇAT AMPLIACIÓ PLANTA DE MATXAQUEIX I CLASIFICACIÓ D'ARIDS

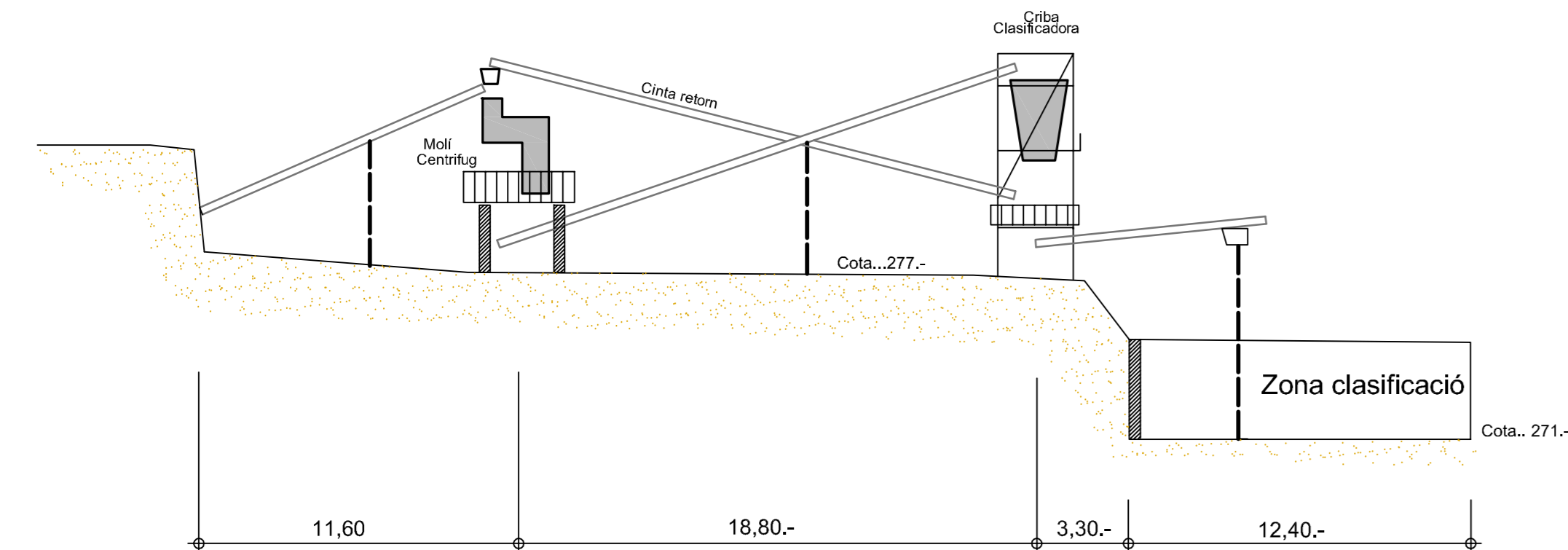
### DETALL - A

Escala: 1/200



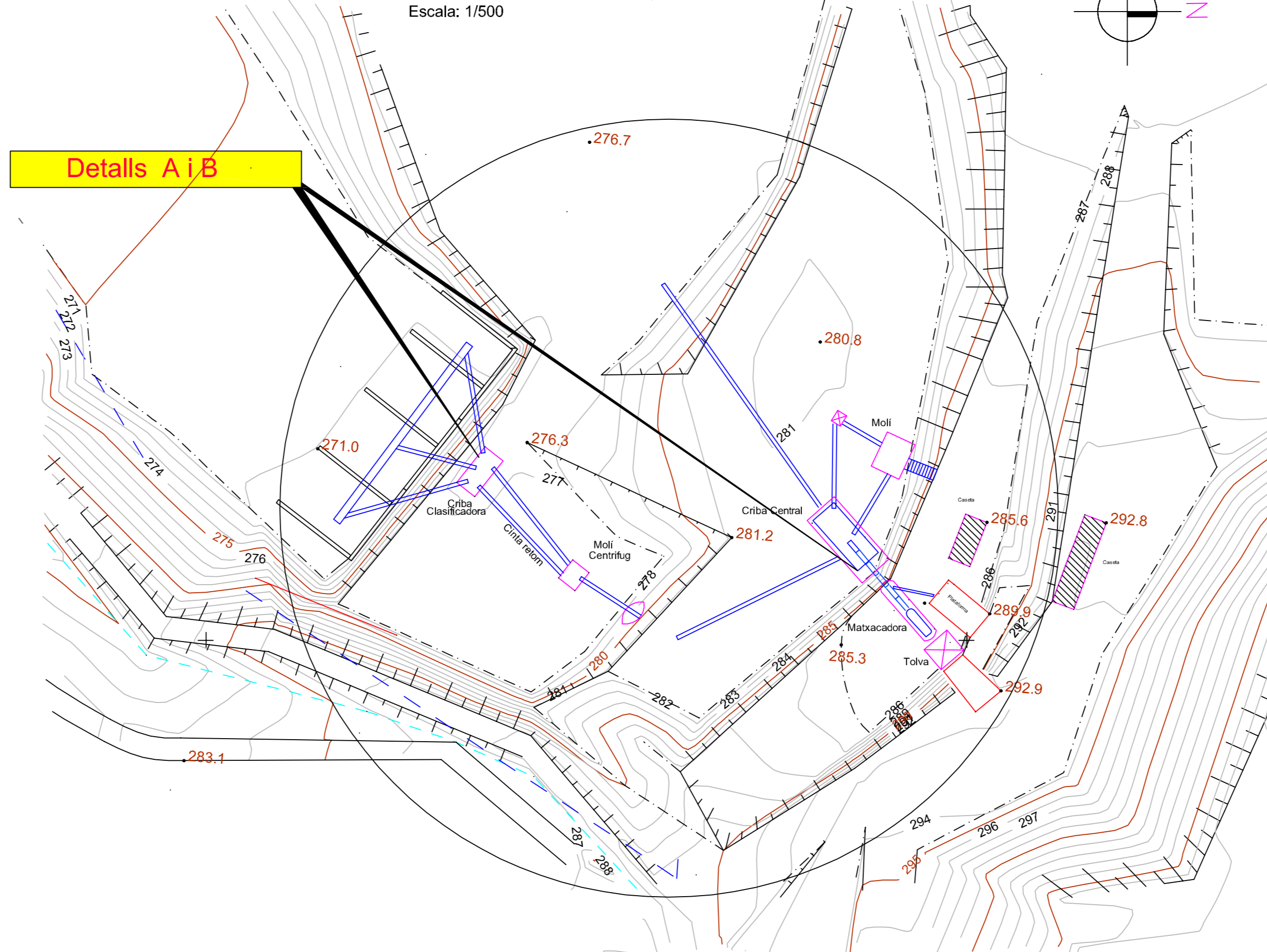
### DETALL - B

Escala: 1/200



## TOPOGRAFIC SITUACIÓ NOVA PLANTA ARIDS

Escala: 1/500



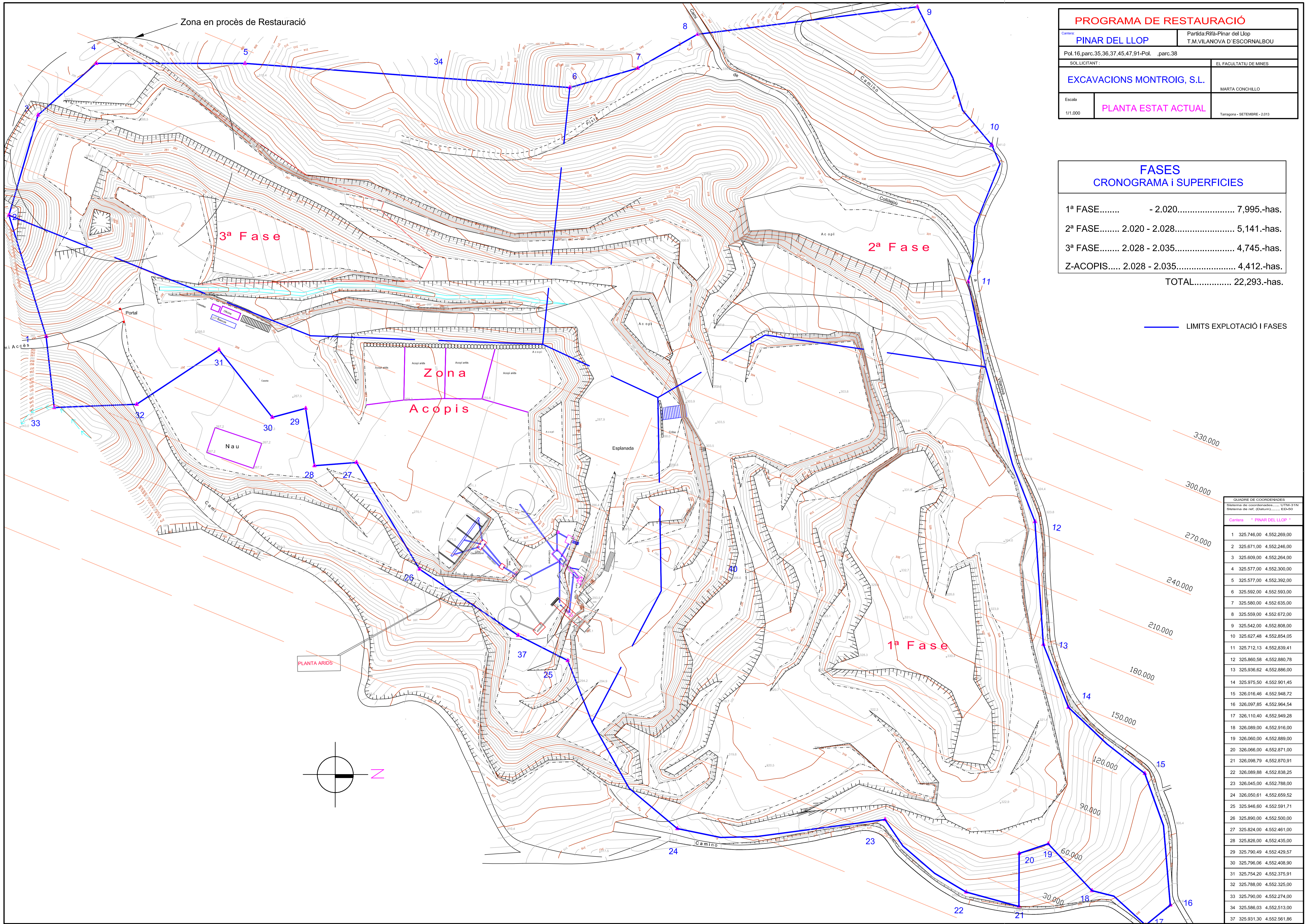
Detalls A i B



PROYECTO DE INTALACION ELECTRICA DE BAJA TENSION PARA UNA PLANTA DE CLASIFICACION DE ARIDOS SITA EN LA GRAVERA "PINAR DEL LLOP" EN EL T.M. DE VILANOVA D'ESCORNALBOU.

FECHA:	LA PROPIEDAD	EL FACULTATIVO DE MINAS
DIBUJADO:		
COMPROBADO:		
Escala:	PLANO Nº	
Indicadas	<b>SITUACION EN GRAVERA Y SECCIONES</b>	

Aquest document és una còpia autèntica del document electrònic original custodiat per l'Ajuntament de Vilanova d'Escornalbou. Podeu verificar la seva autenticitat a través del servei de validació de la Seu Electrònica de l'Espai amb el CUS: 212889068940829822419638939324 i data d'emissió 13/09/2021 a les 18:49:24



PROGRAMA DE RESTAURACIÓ	
Centre: <b>PINAR DEL LLOP</b>	Partida: Rifà-Pinar del Llop T.M.VILANOVA D' ESCORNALBOU
Pol.16.parc.35,36,37,45,47,91-Pol. ,parc.38	
SOL·LICITANT:	EL FACULTATIU DE MINES
<b>EXCAVACIONS MONTROIG, S.L.</b>	MARTA CONCHILLO
Escala: 1/1.000	PLANTA ESTAT ACTUAL
	Tempora - SETEMBRE - 2013

FASES CRONOGRAMA i SUPERFÍCIES	
1ª FASE.....	- 2.020..... 7,995.-has.
2ª FASE.....	2.020 - 2.028..... 5,141.-has.
3ª FASE.....	2.028 - 2.035..... 4,745.-has.
Z-ACOPIS.....	2.028 - 2.035..... 4,412.-has.
<b>TOTAL.....</b>	<b>22,293.-has.</b>

— LIMITS EXPLOTACIÓ I FASES

QUADRE DE COORDENADES		
Sistema de coordenades: UTM-31N		
Sistema de ref. (Datum): ED-50		
Centre: " PINAR DEL LLOP "		
1	325.746,00	4.552.269,00
2	325.671,00	4.552.246,00
3	325.609,00	4.552.264,00
4	325.577,00	4.552.300,00
5	325.577,00	4.552.392,00
6	325.592,00	4.552.593,00
7	325.580,00	4.552.635,00
8	325.559,00	4.552.672,00
9	325.542,00	4.552.808,00
10	325.627,48	4.552.854,05
11	325.712,13	4.552.839,41
12	325.860,58	4.552.880,78
13	325.936,62	4.552.886,00
14	325.975,50	4.552.901,45
15	326.016,46	4.552.948,72
16	326.097,85	4.552.964,54
17	326.110,40	4.552.949,28
18	326.089,00	4.552.916,00
19	326.060,00	4.552.889,00
20	326.066,00	4.552.871,00
21	326.098,79	4.552.870,91
22	326.089,88	4.552.838,25
23	326.045,00	4.552.788,00
24	326.050,61	4.552.659,52
25	325.946,60	4.552.591,71
26	325.890,00	4.552.500,00
27	325.824,00	4.552.461,00
28	325.826,00	4.552.435,00
29	325.790,49	4.552.429,57
30	325.796,06	4.552.408,90
31	325.754,20	4.552.375,91
32	325.788,00	4.552.325,00
33	325.790,00	4.552.274,00
34	325.586,03	4.552.513,00
37	325.931,30	4.552.561,86

Aquest document és una còpia autèntica del document electrònic original custodiat per Ajuntament de Vilanova d'Escornalbou. Podrà verificar la seva autenticitat a través del servei de validació de la Seu Electrònica de l'Àrea amb el codi 2802494058404292214363035932 i la data d'emissió 14/09/2013 a les 10:08:26

## 8.2. Autorització ambiental i autorització minera.

Aquest document és una còpia autèntica del document electrònic custodiat per Ajuntament de Vilanova d'Escornalbou. Podeu verificar la seva autenticitat a través del servei de validació de la Seu Electrònica de l'Ens amb el CVE 2E8D2E8E9966540C02922E4F998E09B2E i data d'emissió 23/09/2021 a les 18:09:27







Natural, prèvia actuació inspectora del Departament de Medi Ambient i Habitatge a petició de la persona interessada.

- El dipòsit de la fiança ha d'estar dipositat a la Caixa General de Dipòsits, a disposició del Departament de Medi Ambient i Habitatge. Caldrà presentar davant la Direcció General de Qualitat Ambiental el resguard de l'esmentat dipòsit.

4. L'autorització ambiental atorgada es revisarà, en el termini de 8 anys, llevat que s'hi produeixin abans canvis substancials que obliguin a la tramitació d'una nova autorització o que s'incorri en algun dels supòsits de revisió anticipada recollits en l'article 67 del Decret 136/1999.

Cal notificar aquesta Resolució en la forma prevista a la Llei 30/1992, de 26 de novembre, de règim jurídic de les administracions públiques i del procediment administratiu comú, modificada per la Llei 4/1999, de 13 de gener.

Aquesta Resolució exhaureix la via administrativa, d'acord amb l'article 85 de la Llei 13/1989, de 14 de desembre, d'organització, procediment i règim jurídic de l'Administració de la Generalitat. En contra de la mateixa, podeu interposar recurs de reposició, amb caràcter potestatiu, davant el conseller de Medi Ambient i Habitatge en el termini d'un mes a comptar des del dia següent al de la seva notificació, d'acord amb els articles 116 i 117 de la Llei 30/1992, de 26 de novembre, en la redacció donada per la Llei 4/1999, de 13 de gener, o bé directament recurs contenciós administratiu davant el Tribunal Superior de justícia de Catalunya, en el termini de dos mesos a comptar des del dia següent a la notificació, d'acord amb l'article 46.1 de la Llei 29/1998, de 13 de juliol, reguladora de la jurisdicció contenciosa administrativa (BOE 167, de 14 de juliol).

Barcelona, 7 de juliol de 2009

Francesc Baltasar i Albesa  
Conseller de Medi Ambient i Habitatge















- e) Evitar que es produeixi qualsevol tipus d'afecció a la zona exclosa de l'àrea d'afecció, tant de tipus directe (per ocupació física, obertura de camins, etc.) com de tipus indirecte (per esllavissament de terres, manca de control de la xarxa de drenatge, etc.).
- f) Es fixa un marge de protecció de 5 metres d'amplada amb les finques veïnes, en el qual no és permès realitzar cap afecció (extracció, abassegaments, etc.) i que ja s'ha considerat en la superfície sol·licitada.
- g) Durant les tasques d'explotació i restauració es mantindran en bon estat de conservació els camins que transcorren per l'àrea, així com els emprats pels vehicles procedents de l'àrea d'explotació.
- h) Realitzar les tasques d'explotació i restauració de forma integrada d'acord amb el programa establert.

### 3.3. MESURES DE PREVENCIÓ RELATIVES A LES EMISSIONS FUGITIVES DE PARTÍCULES A L'ATMOSFERA

L'establiment i les seves instal·lacions s'hauran d'ajustar a les condicions indicades en la documentació presentada que acompanya la sol·licitud d'autorització ambiental, en els aspectes que no s'hagin fixat específicament.



La instal·lació disposarà de les següents mesures preventives i correctores per tal de minimitzar les emissions de partícules a l'atmosfera:

- a) Pel que fa als accessos, vials de circulació, places i zones de treball amb trànsit de vehicles, camions o maquinària:
- Es faran ruixats amb aigua (amb o sense additius) amb la periodicitat necessària per minimitzar els possibles núvols de pols.
  - Es millorarà la superfície per mitjà de mesures com la pavimentació, la compactació o bé l'addició de grava en els sòls més pulverulents,.
  - Els vehicles i maquinària per l'interior del recinte de l'explotació circularan a la velocitat necessària per minimitzar els possibles núvols de pols.
  - Abans de sortir del recinte de l'activitat extractiva, es cobriran completament els materials transportats per vehicles i camions amb lones, o bé es ruixaran amb aigua, de manera que no s'escampin materials pulverulents pels vials de l'entorn.
  - Es limitarà la velocitat a 30 km/h en el tram que va des de l'explotació fins a la carretera.
  - S'instal·laran sistemes de desempolsat, neteja o rentat dels vehicles (especialment de les rodes) o bé d'altres mesures correctores d'eficàcia de desempolsat similar per tal que no escampin la pols pels vials i carreteres de fora del recinte.
  - Es mantindrà en perfecte estat els motors de combustió i els tubs d'escapament de la maquinària i vehicles de transport.
- b) En cas de disposar de planta de tractament o d'algun dels seus elements (matxucadores, trituradores, tamisos, garbells, classificadores, cintes transportadores, elevadors de materials, punts de transferència de materials i dispositius similars) s'haurà de disposar del grau d'estanquitat o tancament suficient o bé disposar d'una mesura correctora d'eficàcia similar, per a minimitzar les emissions difuses. En tot cas es minimitzarà l'alçada de caiguda de materials, de manera que en cap moment no es produeixin núvols de pols.
- c) Pel que fa els apilaments de materials pulverulents:
- Es ruixaran o polvoritzaran periòdicament amb aigua (amb o sense tensioactius) i/o es recobriran amb lones o cobertes, sempre que les condicions meteorològiques siguin adverses.
  - S'instal·laran pantalles paravents, es construïran murs de contenció, es confinaran en sitges o bé s'implantaràn sistemes d'apantallament de tipus arbustiu o arbori.
  - Es procurarà reduir al màxim l'alçada de les piles.
- d) Pel que fa la càrrega, descàrrega i/o manipulació de materials pulverulents des de camions en apilaments, tolves o similars s'adoptaran les mesures preventives adients per tal que aquestes operacions no produeixin núvols de pols.







### 3.7 PREVENCIÓ I PROTECCIÓ DELS RECURSOS NATURALS

- a) La tallada dels arbres existents a la parcel·la objecte de l'explotació requereix la notificació prèvia al Departament de Medi Ambient i Habitatge, concretament, a les seves oficines comarcals o serveis territorials de la demarcació corresponent, emplenant i presentant els impresos que es poden obtenir a la pàgina web de l'esmentat Departament.

Aquesta notificació s'ha d'efectuar, com a mínim, quinze dies abans de l'inici de la tallada.

- b) L'obertura dels nous vials en terrenys forestals no previstos al projecte d'explotació a al programa de restauració aprovats, requereix autorització del Departament de Medi Ambient i Habitatge.

En cas dels vials incorporats als documents esmentats i per tant autoritzats amb aquesta resolució, és necessària la notificació de tallada dels arbres afectats, com al punt anterior.

Els models per fer la sol·licitud d'obertura de nous vials en terrenys forestals, es demanaran als Serveis Territorials corresponents.

- c) El titular de l'explotació haurà d'enviar còpia la Direcció General de Qualitat Ambiental, abans de l'inici de les respectives actuacions de les notificacions o dels seus resguards i de les resolucions en relació als epígrafs anteriors.

### 3.8 EMISSIONS DE SOROLL

- a) No se superaran els límits d'emissió de sorolls que es determinin a la normativa municipal per a la zona de sensibilitat acústica que correspongui.
- b) En el seu defecte es tindran en compte les condicions i límits d'emissió establerts per la *Llei 16/2002, de 28 de juny, de protecció contra la contaminació acústica*.

### 3.9 MESURES RELATIVES A LA PREVENCIÓ D'INCENDIS FORESTALS

L'activitat haurà de complir fins a la clausura les mesures de prevenció d'incendis forestals següents, en compliment de les Lleis 5/2003 i Llei 4/1997, el Decret 64/95 i l'Ordre MAB/62/2003:

- a) En totes les actuacions realitzades amb màquines, siguin automotrius o no, que utilitzin materials inflamables i o que puguin ser generadores de risc d'incendi o d'explosió hi serà present, a menys de 5 metres, un extintor (tipus ABC) de 6 kg.
- b) Les zones de contacte entre l'explotació i el bosc disposaran d'una franja de seguretat de 10 metres d'amplada totalment lliure de vegetació i de qualsevol mena de material que pugui propagar un foc.



- c) El perímetre de l'activitat que limita amb la massa forestal disposarà d'una franja de protecció de 25 metres d'amplada que compleixi amb les característiques que s'estableixen en l'annex 2 del Decret 123/2005, de 14 de juny, de mesures de prevenció d'incendis forestals en les urbanitzacions sense continuïtat amb la trama urbana.
- d) La zona d'extracció que llinda amb la superfície forestal disposarà d'un vial perimetral, si les pendents del terreny ho permeten (inferiors al 15%), per facilitar l'arribada dels vehicles d'extinció, amb els accessos d'amplada adequada, ferm en bona disposició i mantenint durant tot l'any la franja de seguretat d'1m- en tota la seva amplada- lliure de vegetació baixa i arbustiva.
- e) En el cas que les pistes interiors d'accés a la pedrera restin tancades al públic, Bombers, Agents Rurals, Cossos de Seguretat, l'Ajuntament o l'ADF disposaran de claus d'accés per poder fer front a un incendi forestal.
- f) S'alertarà del risc d'incendi forestal amb la col·locació de cartells informatius en les zones més properes a la massa forestal i es disposarà de sistemes de comunicació per poder avisar als bombers en cas d'emergència.
- g) Es tindrà en compte allò que estableix el *Decret 241/1994, de 26 de juliol, sobre condicionants urbanístics i de protecció contra incendis en els edificis, complementaris de la NBE-CPI/91 pel que fa a l'emmagatzematge de productes, combustibles o materials inflamables.*
- h) Dins del període comprès entre el 16 d'octubre i el 14 de març es tindrà en compte el que preveu l'*Ordre MAB 62/2003*, per la qual es despleguen les mesures preventives que estableix el *Decret 64/95*, referit a la obligació de comunicació -als òrgans previstos per l'Ordre-, sobre qualsevol actuació amb foc realitzada a menys de 500 m de terrenys forestals.
- i) Dins del període comprès entre el 15 de març i el 15 d'octubre, caldrà demanar autorització a la Direcció General del Medi Natural per a fer foc o per la utilització de bufadors o similars. En l'autorització, l'administració fixarà les mesures d'autoprotecció adients que seran d'obligat compliment.
- j) En el cas que entrin en vigor les mesures extraordinàries per risc d'incendi forestal que disposa l'article 18 del *Decret 64/1995*, es podrà establir in situ pels agents rurals o altres agents de l'autoritat mesures complementàries per tal de millorar la seguretat, així com aturar les actuacions que s'estiguin duent a terme quan les condicions meteorològiques així ho aconsellin.
- k) L'activitat ha de disposar d'un Pla d'Autoprotecció (PA) que s'incorpori al Pla d'Actuació Municipal (PAM), si aquest municipi en disposa.
- l) Es disposarà d'un grup autònom d'extinció d'incendis forestals regulat per l'Ordre de 2 de maig de 1995, per la qual s'estableixen actuacions de control de característiques de la maquinària i el material agrícola i forestal, remolcat o transportat, amb una capacitat mínima de 600 litres, i amb el vehicle adequat per a la seva utilització, que permeti una actuació immediata en cas d'emergència. O bé, en el cas que l'activitat disposi d'un tanc d'aigua pel rec dels camins, aquesta haurà d'anar equipada amb un grup motobomba i amb mànega suficient, (mínim 200 m de mànega de 25) -regulats per l'Ordre de 2 de maig de 1995- que permeti cobrir la zona forestal propera.









## RESOLUCIÓ

Assumpte: autorització d'explotació de recursos de la secció A) núm. 0300133, anomenada "Pinar del Llop", del terme municipal de Vilanova d'Escornalbou.

Vist l'expedient relatiu a l'autorització d'aprofitament de recursos de la secció A) de l'explotació anomenada "Pinar del Llop", núm. 0300133, del Registre Miner de Tarragona.

Atès que en data 02.03.1999, l'empresa Excavaciones Montroig SL, domiciliada a Mont-roig del Camp, c. Riudoms, núm. 19, 2n 1a, amb CIF B-43366004, sol·licita l'autorització d'aprofitament de recursos de la secció A) de l'explotació anomenada "Pinar del Llop", per al recurs miner de sauló i amb una superfície de 22,2898 ha, situada en el terme municipal de Vilanova d'Escornalbou.

Atès que en data 02.03.1999, s'ha presentat a la Secció de Mines a Tarragona una memòria descriptiva de la situació geogràfica, en la qual s'ha inclòs el núm. de full de mapa topogràfic a escala 1:50.000, així com un detall d'aquest en el qual, mitjançant coordenades, ha quedat situada l'explotació, superfície, localització i tipus de jaciment, producció anual prevista, valoració econòmica, fins als quals es destina, àrea de comercialització, duració que es calcula a l'explotació, programa d'explotació, maquinària a utilitzar, nombre d'obres i programa de restauració ecològica.

Atès que en data 02.03.1999, s'ha rebut a la Secció de Mines el projecte d'explotació.

Atès que en la sol·licitud presentada es considera que concorre alguna de les circumstàncies requerides per tal que l'aprofitament del recurs considerat quedi classificat com a secció A).

Atès que en data 02.03.1999 i segons la documentació rebuda, el sol·licitant acredita que reuneix els requisits per ser titular de drets miners.

Atès que en data 02.03.1999, es presenta a l'esmentada Secció l'escriptura i contracte de propietat o arrendament del terreny objecte d'aquesta resolució.















