

TITOL DEL PROJECTE

ANNEX 02  
DOCUMENT AMBIENTAL ESTRATÈGIC  
PER A L'INSTAL·LACIÓ D'UNA PLANTA DE MESCLES  
ASFÀLTIQUES EN LA ZONA DE LA PLANTA DE  
TRACTAMENT D'ÀRIDS DE L'ACTIVITAT EXTRACTIVA  
"PINAR DE LLOP"

Document aprovat inicialment  
pel Ple de l'Ajuntament de  
Vilanova d'Escornalbou de  
data 5 de novembre de 2020.  
19/11/2020  
La Secretària

PROMOTOR

ARIDS I EXCAVACIONS MONT-ROIG SL

DATA

MAIG 2020

POBLACIÓ

VILANOVA D'ESCORNALBOU

COMARCA

BAIX CAMP

PROVINCIA

LLEIDA

DOCUMENTS

MEMÒRIA  
ANNEX

AUTOR DEL PROJECTE

ESTEVE NIUBÓ MIR  
Enginyer Agrícola  
COL·LEGIAT NÚM. : 1.089

**ARENI**  
OFICINA TÈCNICA

Villarroel 200, 2-1, 08036 Barcelona  
Domènec Cardenal 2, 3-2, 25230 Mollerussa  
93 4943107 / 973 710955 \_ conta@areni.cat

## INDEX

### MEMORIA

1. AGENTS.....	2
2. INTRODUCCIÓ .....	2
3. ANTECEDENTS.....	2
4. OBJECTIU DE LA PLANIFICACIÓ .....	4
5. ABAST I CONTINGUT DEL PLA PROPOSAT I LES SEVES ALTERNATIVES RAONABLES, TÈCNICA I AMBIENTALMENT VIABLES.....	5
6. DESENVOLUPAMENT PREVISIBL DEL PLA .....	6
7. CARACTERITZACIÓ DE LA SITUACIÓ DEL MeDI AMBIENT ABANS DEL DESENVOLUPAMENT DEL PLA EN L'AMBIT TERRITORIAL AFECTAT. ....	7
7.1. Àmbit de l'estudi .....	7
7.2. Característiques del medi físic .....	7
7.2.1. Geomorfologia .....	7
7.2.2. Geologia .....	8
7.2.3. Hidrologia .....	9
7.2.4. Climatologia.....	11
7.3. Característiques medi natural .....	12
7.3.1. Usos del sòl.....	12
7.3.2. Vegetació.....	13
7.3.1. Arbres i arbredes d'interès .....	13
7.3.2. Habitats d'interès comunitari .....	14
7.3.3. Espais naturals .....	15
7.3.4. Fauna.....	19
7.4. Vectors Ambientals.....	20
7.4.1. Qualitat de l'aire.....	20
7.4.2. Contaminació lluminosa .....	21
7.4.3. Contaminació acústica .....	22
7.5. Riscos ambientals .....	23
7.5.1. Risc incendi forestal .....	23
7.5.2. Risc d'Inundabilitat .....	24
7.5.3. Risc sísmic .....	25
7.5.4. Fenòmens geològics .....	26
7.6. Patrimoni arquitectònic i arqueològic .....	27
8. EFECTES AMBIENTALS PREVISIBLES.....	29
9. EFECTES PREVISIBLES SOBRE ELS PLANS SECTORIALS I TERRITORIALS CONCURRENTS.....	30
10. MOTIVACIÓ DE L'APLICACIÓ DEL PROCEDIMENT D'AVAUACIÓ AMBIENTAL ESTRATÈGICA SIMPLIFICADA .....	32
11. RESUM DELS MOTIUS DE LA SELECCIÓ DE LES ALTERNATIVES PREVISTES.....	32
12. MESURES PREVISTES PER PREVENIR, REDUIR I, EN LA MESURA QUE SIGUI POSSIBLE, CORREGIR QUALSEVOL EFECTE NEGATIU RELLEVANT EN EL MEDI AMBIENT DE L'APLICACIÓ DEL PLA, PROGRAMA TENINT EN COMPTE EL CANVI CLIMÀTIC.....	33
13. DESCRIPCIÓ DE LES MESURES PREVISTES PER AL SEGUIMENT AMBIENTAL DEL PLA .....	34

### ANNEX 0: Justificació contracte ROMA INFRAESTRUCTURES I SERVEIS SAU

MEMORIA

---

## 1. AGENTS

**PROMOTOR** ARIDS I EXCAVACIONS MONT-ROIG SL  
Avinguda Catalunya, 49  
43300, Mont-Roig del Camp

**AUTOR DOCUMENT AMBIENTAL ESTRATÈGIC** Esteve Niubó Mir  
Enginyer Agrícola, col·legiat núm. 1.089 del Col·legi de Catalunya  
C/ Domènec Cardenal , 2 , 3r 2a, 25230 Mollerussa

## 2. INTRODUCCIÓ

El present Document Ambiental Estratègic (DAE) té com a objecte l'estudi i anàlisi dels possibles efectes que Pla Especial Urbanístic per a la instal·lació d'una planta mòbil de mescles asfàltiques en la zona de la planta de tractament d'àrids de l'activitat extractiva "Pinar del Llop", en sòl No Urbanitzable, en el terme municipal de Vilanova d'Escornalbou.

Així mateix, aquest document esdevé part de la sol·licitud del procediment **d'avaluació ambiental estratègica simplificada** per a l'emissió de l'informe ambiental estratègic per part de l'òrgan ambiental.

Aquest document s'emmarca en el procés de l'Avaluació Ambiental de Plans i Programes, d'acord amb les directives europees, estatals i catalanes vigents.

## 3. ANTECEDENTS

L'empresa ARIDS I EXCAVACIONS MONT-ROIG SL, disposa d'una planta de tractament d'àrids ubicada a polígon 16 parcel·les 35, 36, 37, 39, 45, 47 i 91 de Vilanova d'Escornalbou, amb autorització ambiental per a l'explotació del recursos de minerals de l'activitat extractiva Pinar del Llop TA20060063.

La superfície autoritzada de l'activitat és de 22,15 ha. Dins del recinte de l'extractiva a part del equipis mòbils i la planta de tractament d'àrids, l'explotació disposa d'una bàscula, unes oficines, vestuaris, un laboratori i una nau.

L'empresa de extracció d'àrids té la voluntat d'ampliar l'activitat existent d'explotació de recursos naturals procedents d'activitats extractives, amb la implantació d'una planta mòbil de mescles asfàltiques amb capacitat de producció de 160 T/h, per tal de oferir un nou producte als seus clients.

ROMA INFRAESTRUCTURES I SERVEIS SAU disposa d'una planta ultra mòbil d'asfalt, i ha arribat a un acord amb l'empresa ARIDS I EXCAVACIONS MONTROIG SL, per a implantar la planta mòbil d'asfalt a l'interior de la planta d'extracció d'àrids que ARIDS I EXCAVACIONS MONTROIG té a Vilanova d'Escornalbou, anomenada "Pinar del Llop" i autorització ambiental TA20060063.

Aquesta implantació està vinculada a la concessió que l'empresa ROMA INFRAESTRUCTURES I SERVEIS SAU, té amb el Departament de Territori i Sostenibilitat de la Generalitat, Contracte:

**PTOP-2018-936. Execució d'operacions de conservació de ferms als trams de carretera adscrits als àmbits de conservació de Vic-Berga, Viladecans-Igualada, Argentona-Sabadell, Girona-Vidreres-Bianya, Esterrí d'Àneu-Tremp, Ponts-Solsona, Lleida, Reus, Montblanc i Tortosa.**

Adjudicatari del **lot: 8 Conservació de ferms. Tarragona. Àmbit de Reus.**

Actualment es troba en fase de requeriment de documentació com a licitador amb la presentació de millor oferta, pendent d'adjudicació formal.

S'adjunta documentació al respecte en **Annex 0** de present document, per Execució d'operacions de conservació de ferms als trams de carretera indicats en Plec de Prescripcions

Tècniques del Contracte, per un període de temps de 4 anys més una prorroga de 1 any, per tant es tracta d'una implantació temporal.

La planta asfàltica suposa una activitat complementària a la d'extracció de graves, atès que les graves són una matèria primera en la producció de mescles asfàltiques. En aquest cas, la planta de mescles asfàltiques també utilitzarà material fressat (RAP) de carrers i carreteres en el procés de fabricació de la mescla bituminosa, el qual s'acopiara dins de la mateixa parcel·la.

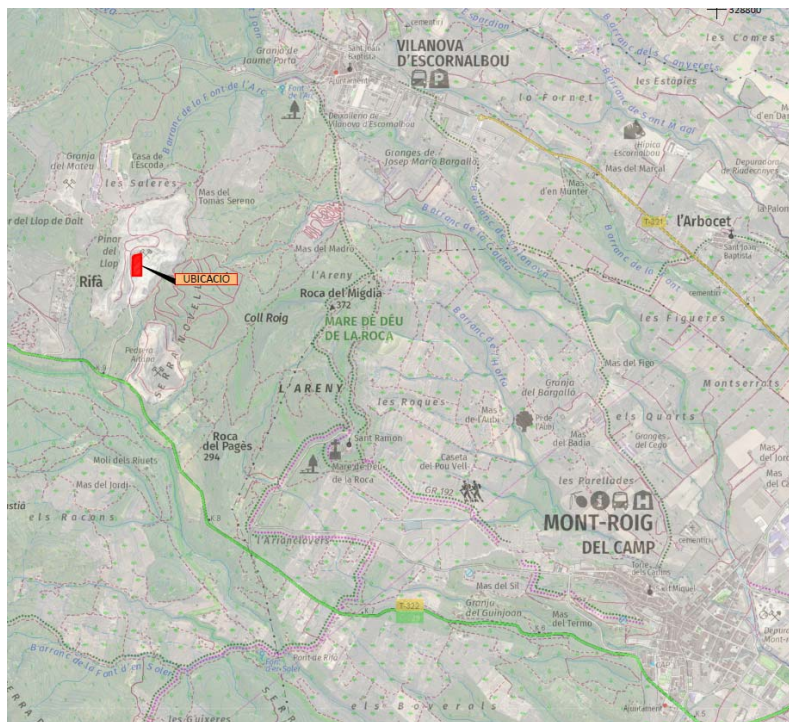
La raó d'ubicar la planta mòbil de mescles dins de la mateixa planta de tractament d'àrids ve donat per una disminució dels impactes ambientals respecte si aquesta s'instal·lés en un altre lloc, ja que la zona es troba alterada, així com per la reducció del transport de les matèries primeres.

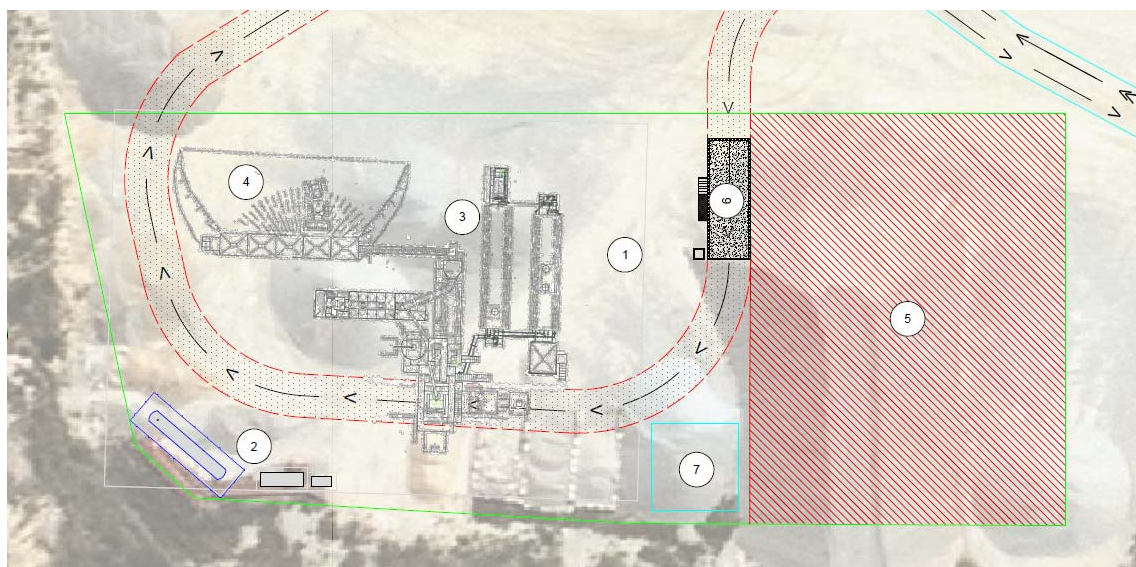
L'aprofitament del material fressat, com a matèria primera en la producció d'asfalt, suposa un estalvi de recursos naturals (àrids), una reducció del betum a utilitzar, una reducció del transport de matèries primeres i reducció de generació de residus i la problemàtica de la seva gestió.

Es tracta d'una **planta mòbil** de mescles asfàltiques, amb les instal·lacions auxiliars necessàries per al seu funcionament, la qual es projecta ubicar en la **parcel·la 36 del polígon 16** del Terme Municipal de Vilanova d'Escornalbou dins de l'activitat extractiva existent, ocupant 5.130 m<sup>2</sup> de l'esmentada parcel·la, la qual té una superfície de 38.991 m<sup>2</sup>. La distribució de superfícies és la següent:

ZONA	SUP (m <sup>2</sup> )
Planta mescles asfàltiques	780
Bassa	100
Acopi fressat	1.729
Zona preparació camions	84
Subministres	148
Resta	2.289

La planta mòbil de mescles asfàltiques que es projecta instal·lar, es una maquinària que actualment es troba en funcionament en una altra ubicació, tal com s'ha indicat. Aquesta maquinària es desmuntarà d'aquesta ubicació i es traslladarà a la nova ubicació, aquí definida.





#### 4. OBJECTIU DE LA PLANIFICACIÓ

La redacció del Pla Especial Urbanístic té com objectiu, permetre la instal·lació d'una planta mòbil de mescles asfàltiques dins de l'àmbit de la planta de tractament d'àrids de l'activitat extractiva "Pinar de Llop" a Vilanova d'Escornalbou, a l'empresa Àrids i Excavacions Mont-roig SL, i que aquesta pugui ampliar l'activitat existent, amb la producció de mescla asfàltica amb els àrids extrets en la seva activitat actual i amb part de material fresat del manteniment de carrers i carreteres.

El text Refós del Pla d'Ordenació Urbanística Municipal, aprovat en juny de 2016, en l'article 19, requereix d'un Pla especial per tal d'implantar activitat vinculades a l'explotació de recursos naturals.

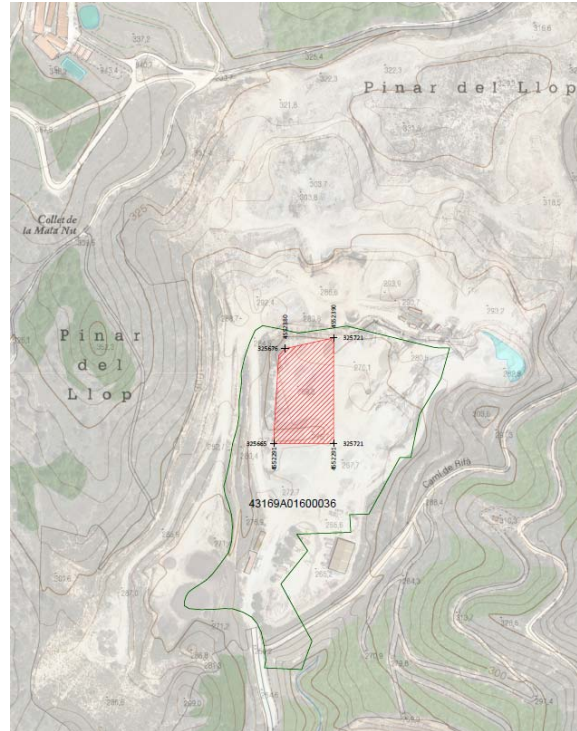
## 5. ABAST I CONTINGUT DEL PLA PROPOSAT I LES SEVES ALTERNATIVES RAONABLES, TÈCNICA I AMBIENTALMENT VIABLES

L'àmbit d'aquest document es correspon amb la superfície proposada per a la instal·lació de la planta mòbil de mescles asfàltiques dins de la planta extractiva "Pinar del Llop".

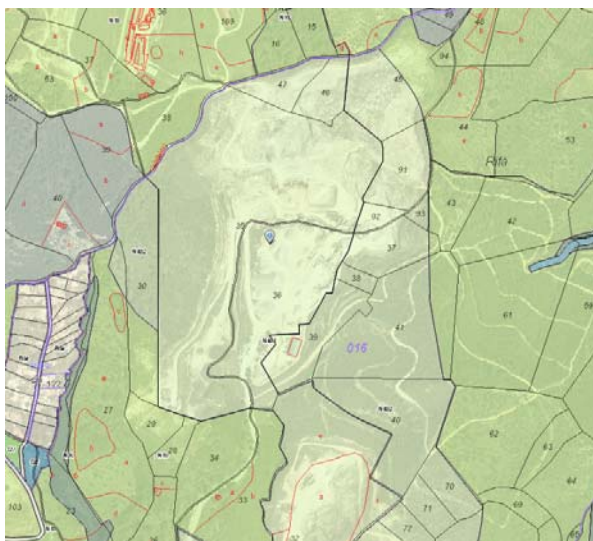
La ubicació de la planta mòbil de mescles asfàltiques es proposa dins de la parcel·la cadastral 36 del polígon 16 del TM de Vilanova d'Escornalbou, al marge Nord Oest de la mateixa.

Es projecta ocupar una superfície de 5.130 m<sup>2</sup> dels 38.991 m<sup>2</sup> que té la parcel·la.

En la imatge es grafia la ubicació proposada dins la parcel·la.



D'acord amb el POUM de Vilanova d'Escornalbou, la qualificació urbanística de l'emplaçament de l'activitat està classificada com a *Sòl No Urbanitzable (SNU), amb clau N4b1 – Subzona d'activitats extractives existents*.



### Informació Urbanística

Coordenades UTM: 325699 - 4552360

**Municipi** 43167 Vilanova d'Escornalbou

### Classificació

Codi Ajuntament SNU Sòl no urbanitzable  
Codi MUC SNU Sòl no urbanitzable

### Qualificació

Codi Ajuntament N4b1 Subzona d'activitats extractives existents  
Codi MUC N4 No urbanitzable, Activitat autoritzada

### Informació urbanística complementària

Es troba dins de la protecció<sup>A</sup> transversal Protecció Especial.

### Planejament territorial

Pla territorial parcial del Camp de Tarragona

Categoria d'espais oberts: Sòl de protecció especial

Subcategoria original: Sòl de protecció especial

Subcategoria sintètica: Sòl de protecció especial

### Planejament general

Expedient 2013/50896/T Tipus Pla d'ordenació urbanística municipal

### Planejament derivat

Expedient 2006/21180/T Tipus Pla especial urbanístic

### Cadastre

Referència Cadastral:

El Pla Especial Urbanístic, estableix la delimitació, ordenació i usos de la parcel·la on es proposa la implantació d'una planta mòbil de mescles asfàltiques, en la zona de la planta de tractament d'àrids de l'activitat extractiva "Pinar del Llop", que utilitzi com a matèria primera els àrids extrets per la planta extractiva, així com material fresat, el qual s'acopiarà en la mateixa parcel·la.

Aquest Pla Especial Urbanístic permetrà obtenir les corresponents llicències urbanístiques, d'acord amb el planejament de Vilanova d'Escornalbou i el Pla territorial del camp de Tarragona.

No s'han estudiat emplaçaments alternatius atès que, una gran part de la matèria primera a utilitzar en el procés de fabricació de mescles asfàltiques, es l'àrid que s'extreu en la planta d'extracció i tractament existent.

Per tant, ubicant la planta de producció de mescles bituminoses en el mateix emplaçament que la planta d'extracció i tractament d'àrids, s'aconsegueix la disminució de trajectes i desplaçament deguts al subministrament de la matèria primera.

Així mateix, al ubicar-se en un espai altament modificat, degut a l'extracció d'àrids prèvia, la implantació de la planta mòbil de mescles bituminoses disminueix l'impacte de la seva instal·lació, si aquesta es dugués a terme en un altre lloc.

Per tant, en base a les afirmacions anteriors, la ubicació proposada es considera la millor tècnica i ambientalment viable.

## **6. DESENVOLUPAMENT PREVISIBLE DEL PLA**

La redacció del Pla Especial Urbanístic per a la implantació d'una planta mòbil de mescles asfàltiques en la zona de la planta de tractament d'àrids de l'activitat extractiva "Pinar de Llop" té per objectiu que l'empresa Àrids i Excavacions Mont-roig SL pugui ampliar l'activitat existent amb la producció de mescla asfàltica amb els àrids extrets en la seva activitat actual i amb part de material fresat del manteniment de carreteres.

Per tant, que un cop s'hagi aprovat el Pla Especial Urbanístic es procedirà a sol·licitar el permís per a la implantació de la planta mòbil de mescles asfàltiques i els elements auxiliars descrits en el projecte (dipòsits de gas i generador, plataforma de neteja de camions), així com de l'ús de fresat, com a matèria primera en el procés de fabricació de les mescles asfàltiques.

## 7. CARACTERITZACIÓ DE LA SITUACIÓ DEL MEDI AMBIENT ABANS DEL DESENVOLUPAMENT DEL PLA EN L'ÀMBIT TERRITORIAL AFECTAT.

### 7.1. Àmbit de l'estudi

L'àmbit de l'estudi es situa en el terme municipal de Vilanova d'Escornalbou, en la parcel·la 36 del polígon 16, la qual es classifica com a No Urbanitzable (SNU), amb clau N4b1 – Subzona d'activitats extractives existents, en el POUM vigent.

Aquesta parcel·la forma part de l'activitat extractiva d'àrids existent, pel que es tracta d'una àrea molt alterada.

L'activitat es situarà a la cota 270, ocupant una superfície de 5.130 m<sup>2</sup>, d'un total de 38.991 m<sup>2</sup> que té la parcel·la cadastral. Aquesta superfície d'implantació inclou les instal·lacions auxiliars necessàries per al funcionament de la planta, dipòsit de gas, generador, plataforma de neteja de camions i acopi de fresat.

La superfície ocupada, limitarà pel nord amb la terrassa superior i per l'oest per una rampa d'accés a la plataforma superior, (la qual es troba a uns 20 metres per damunt)

En la plataforma on es projecta ubicar la planta, ja s'hi ha realitzat l'extracció d'àrids i actualment es destina a l'acopi dels materials extrets( com es pot veure a la imatge adjunta), per tant, no caldrà realitzar cap transformació morfològica de la plataforma per a la instal·lació de la planta mòbil de mescles asfàltiques.



### 7.2. Característiques del medi físic

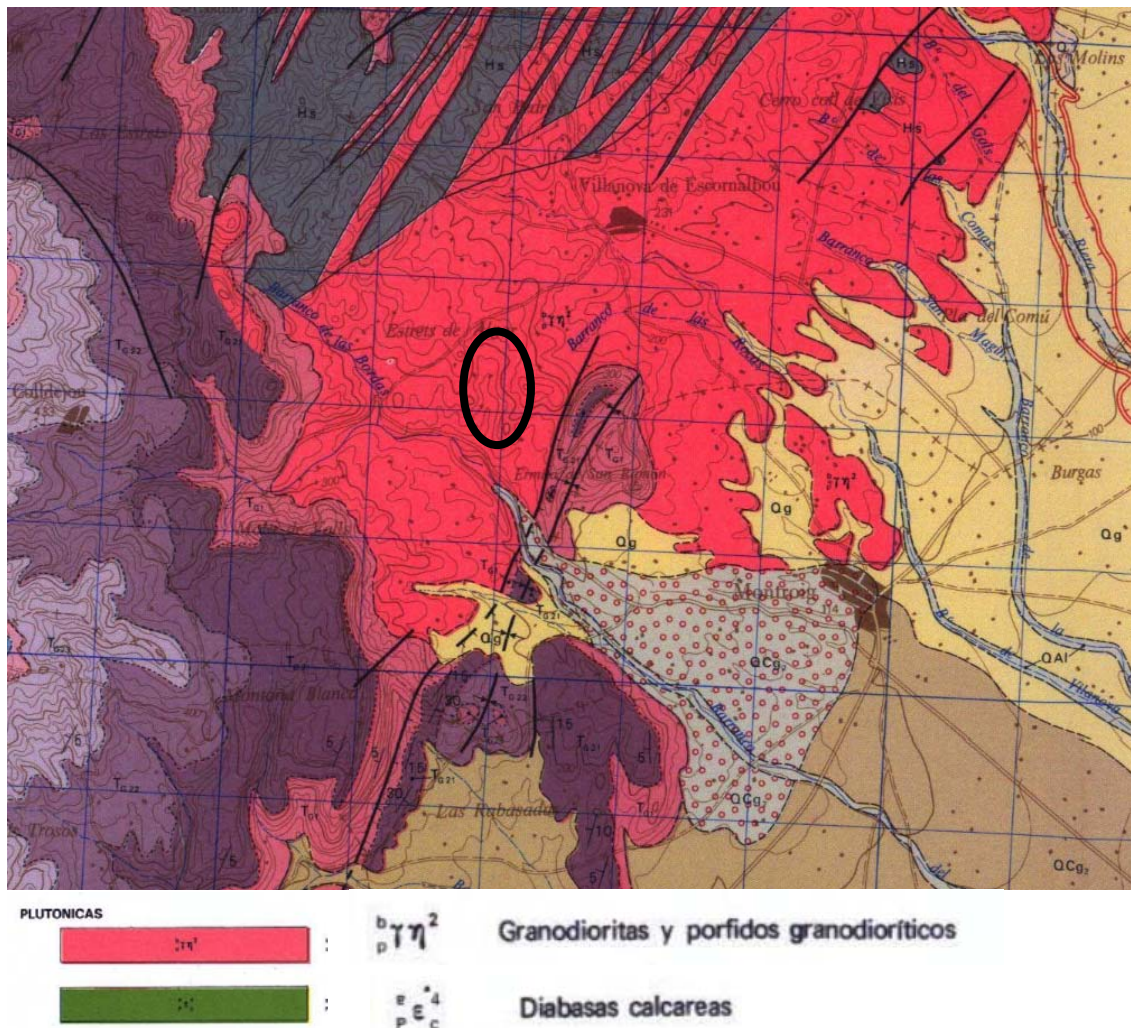
#### 7.2.1. Geomorfologia

El relleu geomorfològic de Vilanova d' Escornalbou és molt clar i diferenciat en dues grans unitats: les primeres estribacions de la serralada Pre-litoral i la plana, lleugerament inclinada cap al sud-est drenant a través de diverses rieres i barrancs: el de Sant Magí, el de Font, la riera de Vilanova o el barranc de Rifà i la zona de plana (nuclis de Vilanova i l'Arbocet) envoltada per l'arc muntanyós que rodegen el terme: al nord del nucli de Vilanova d'Escornalbou hi ha el cim de les Forques i la muntanya del Castell d'Escornalbou (520 m.s.n.m i dins el TM de Riudecanyes), a l'oest s'hi troben les primeres estribacions del que encara més a l'oest esdevé la Serra de l'Argentera i la Gallina Cega (506 m.s.n.m) i al sud s'aixequen les roques vermelles de la Muntanya de l'Areny (385 m.s.n.m).

La parcel·la objecte d'estudi es troba situada a l'Oest del municipi pròxim a la Gallina Cega, i actualment es troba a una cota de 270 m.s.n.m.

## 7.2.2. Geologia

Per tal de poder determinar quins són els materials que afloren a la superfície del terme, s'ha utilitzat la Base Geològica oficial del Instituto Geológico Minero de España (IGME), concretament la fulla 472 de la sèrie MAGNA. Segons s'observa, la geologia mostra dues realitats clarament diferenciades: l'àrea muntanyenca i la plana.



A la part sud de plana hi afloren les graves, sorres i llims del quaternari aportades per les rieres i barrancs. Aquests materials dominen des de la línia de la costa fins a les zones més baixes del terme, trobant el límit als voltants de l'Arbocet a l'est i a l'oest entren pel Barranc de Rifa fins l'alçada del Mas d'en Jordi. En el context territorial en que l'efecte sedimentari de les rieres no és tant important, apareixen els granitoides del Paleozoic. Aquests materials apareixen fins les primeres àrees muntanyoses del nord, est i sud del municipi.

Pel que fa a les àrees muntanyoses es distingeixen dues zones. La primera és la que es situa al nord del nucli de Vilanova d'Escornalbou, on a continuació d'una falla indiferenciada (contacte diapíric o contacte mecànic, segons la cartografia especialitzada) apareixen els materials del sòcol paleozoic formats en aquest cas per pissarres pigallades que s'alternen amb pòfirs granodioritics.

La zona d'implantació es troba situada en la que es troben materials pòfirs granodioritics.

### 7.2.3.Hidrologia

#### 7.2.3.1. Hidrologia superficial

La xarxa hidrogràfica del terme de Vilanova d'Escornalbou està formada pels barrancs de Barranc de Sant Magí, Barranc de la Font, Riera de Vilanova, Barranc de la Borda i Barranc del Rifà.



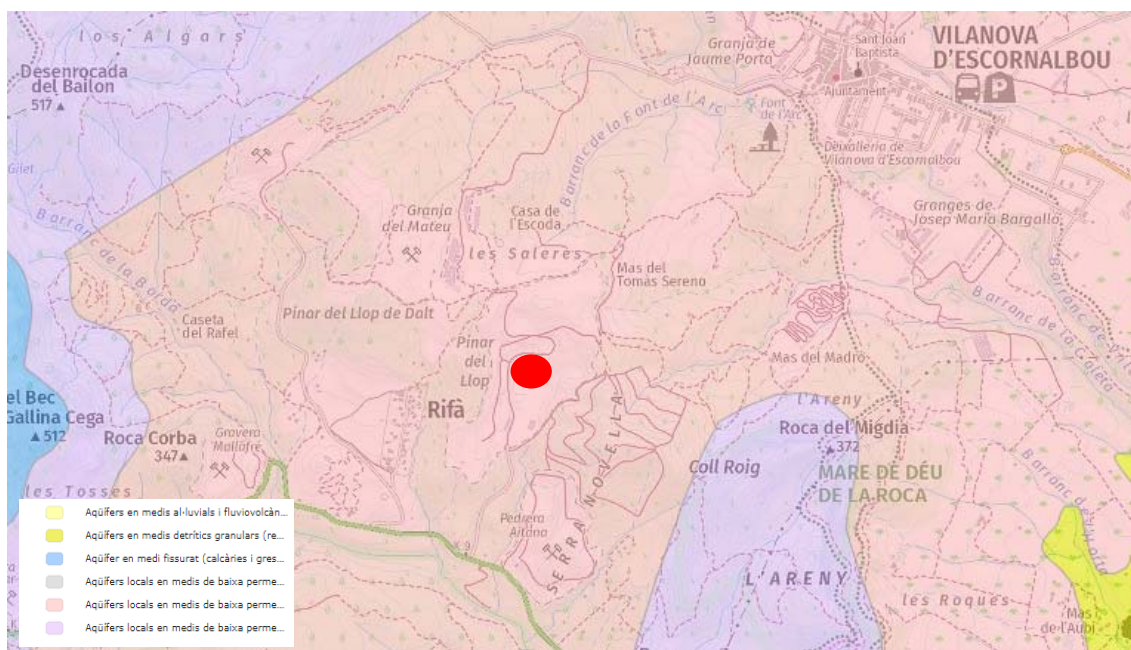
Com es pot observar a la imatge adjunta, el barranc més pròxim a la zona d'actuació és el Barranc Rifà que es troba al sud de la zona d'estudi, a l'altre costat de la carretera, així com al sud de l'àmbit de la zona extractiva es troba un barranc sense nom que desemboca en el Barranc Rifà.

Amb la informació existent actualment a l'Agència Catalana de l'Aigua, no hi ha punts de mostreig i control d'aigües superficials en el terme municipal.

### 7.2.3.2. Hidrologia subterrània

Pel que fa a les aigües subterrànies, part del municipi Vilanova d'Escornalbou forma part d'una àrea declarada d'aqüífers protegits per part del Decret 328/1988 publicat al DOGC número 1074 del 28/11/1988, fet que implica que en el cas que es vulgui realitzar un aprofitament subterrani d'aigües en el sector, s'hagi de demanar permís a l'Agència Catalana de l'Aigua mitjançant una sol·licitud d'autorització.

Amb la informació existent actualment a l'Agència Catalana de l'Aigua, la zona d'actuació pertany a l'Aqüífer "Aqüífers locals en medis de baixa permeabilitat als granits de Llaberia" associat a la massa d'aigua Llaberia - Prades meridional.



Aqüífers de Catalunya.. Font Visor Agència Catalana de l'Aigua.

Dins de l'àmbit de l'activitat extractiva existent hi ha un pou autoritzat amb codi BDH 43167-0054.



## 7.2.4.Climatologia

El clima de Vilanova d'Escornalbou presenta les característiques generals del clima mediterrani. considerat, segons l'Atles Climàtic com a semiàrid.

Donat el relatiu alt gradient altitudinal del municipi, entre les parts més altes del nord-oest i les parts més baixes de la plana, existeixen diferències apreciables entre les característiques climàtiques.

La influència marina, afavoreix unes temperatures mitjanes anuals suaus, amb màximes estivals elevades i mínimes hivernals agradables així com una humitat relativa elevada, tot i que al no situar-se a primera línia de costa, la humitat és més moderada que en municipis litorals .

Les precipitacions tenen un marcat caràcter d'irregularitat interanual, i a més una marcada torrencialitat - poden haver precipitacions molt intenses que facin funcionar les petites conques d'escolament com veritables torrents i rieres de concentració de cabals.

Pel que fa al vent, es tracta d'un fenomen destacable a la zona es el vent; durant la tardor, hivern i estiu, poden aparèixer vents forts i rafegats de component nord-oest, anomenats mestralades, lligats a processos de pas de sistemes atlàntics que encaixonen els vents de component oest per la Depressió de l'Ebre.

Les característiques climàtiques principals del municipi de Vilanova d'Escornalbou són els següents:

Amplitud tèrmica	14 a 15°C (litoral) – 15 a 16 °C
Concentració estival de l'eficiència Tèrmica	<48%
Dèficit hídric anual	100 a 200 mm (interior)/200 a 300
Evapotranspiració Potencial i regions Tèrmiques	712 a 855 Mesotèrmica II
Precipitació mitjana anual	550 a 750 mm
Regim pluviomètric estacional	TPEH
Temperatura mitjana anual	14 a 16°C
Tipus de clima (Índex d'humitat de Thornthwaite)	<-40 a <-20 semiàrid (D)
Vent mitjà anual a 60m	<19.8 < 5.5 (km/h, m/s)
Vent mitjà anual a 80m	<19.8 < 5.5 (km/h, m/s)

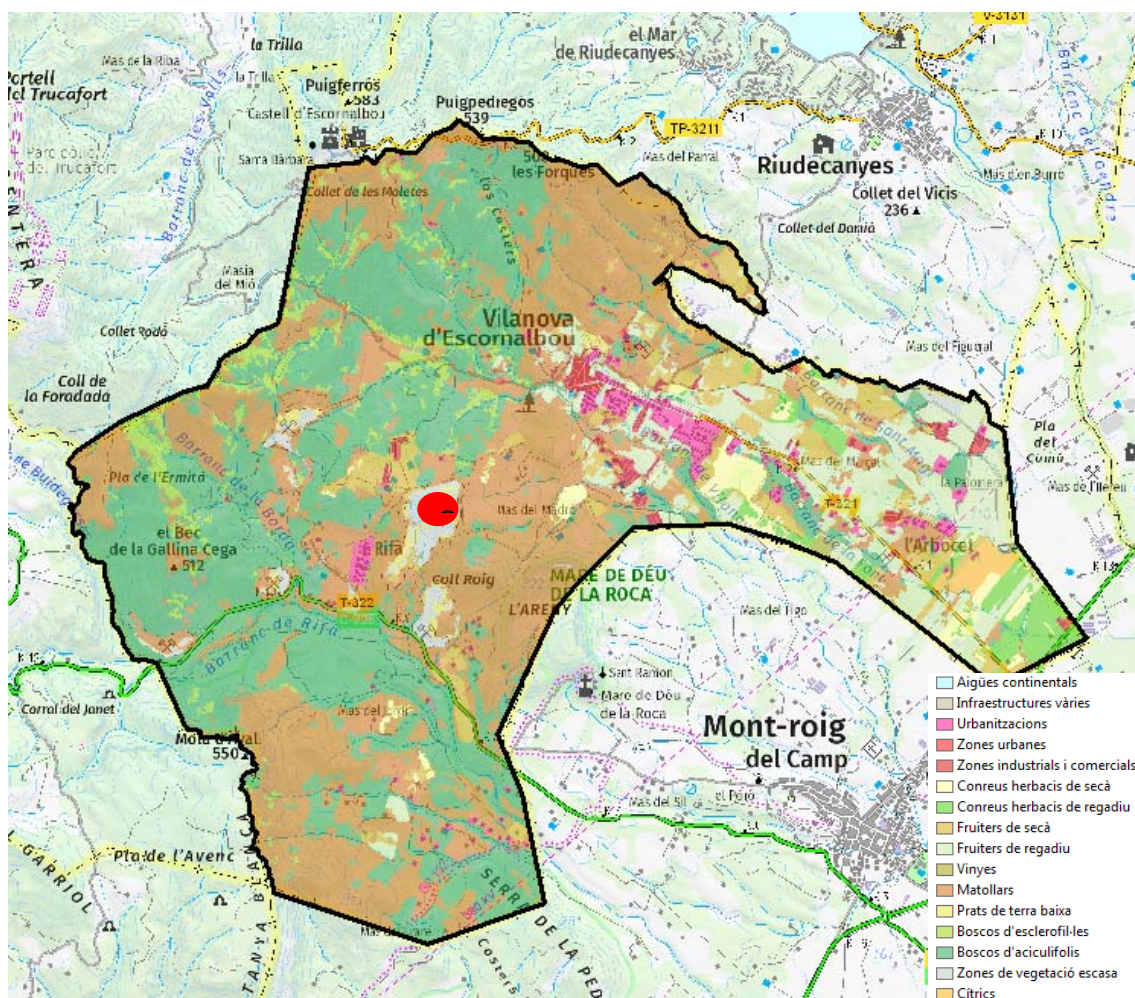
Font: Atles climàtic a Catalunya

### 7.3. Característiques medi natural

#### 7.3.1. Usos del sòl

Els usos del sòl que dominen al TM de la Vilanova d'Escornalbou corresponen als de matollars, bàsicament les brolles i màquies que dominen els vessants marítims de les serres que conformen els 2/3 occidentals del terme municipal i els boscos d'aciculifolis, corresponents a pinedes de pi blanc, apareixen a obagues, parts elevades i solanes no afectades per incendis forestals del terç occidental del municipi.

Entre aquestes zones, apareixen fruiters de secà, mentre que la part planera està dominada pels conreus de fruiters de regadiu, conreus herbacis de secà i conreus herbacis de regadiu.



Com es pot veure en la imatge adjunta en la zona d'estudi l'ús del sòl que hi predomina és de Zona de vegetació escassa.

### 7.3.2. Vegetació

La vegetació potencial que correspondria al territori de Vilanova d'Escornalbou és l'alzinar litoral (*Quercetum ilicis galloprovinciale*).

L'activitat humana, en especial la que es refereix a la derivada de l'agricultura, ha suposat una clara transformació de la vegetació cap a un territori fortament marcat per la presència de superfície agrícola de regadiu a la plana i per comunitats secundaries com les brolles, les màquies, les pinedes de pi blanc (*Pinus halepensis*) i les pinedes de pi pinyer (*Pinus pinea*), en la zona muntanyosa.

Les comunitats de brolla presents al municipi poden ser incorporades a la següent sistemàtica: *Rosmarino Ericion*, associació *Anthyllido-Cistetum clusii*, subassociació *Anthyllidetosum cytisoides* i també associació *Erico-Thymelaeetum tinctoriae*. La brolla pot presentar un estat arbori de pi blanc (*Pinus halepensis*).

Al sector Oest de la població, la superfície forestal conviu amb explotacions agrícoles abandonades o en vies d'abandonament i conreus arboris de secà encara en actiu.

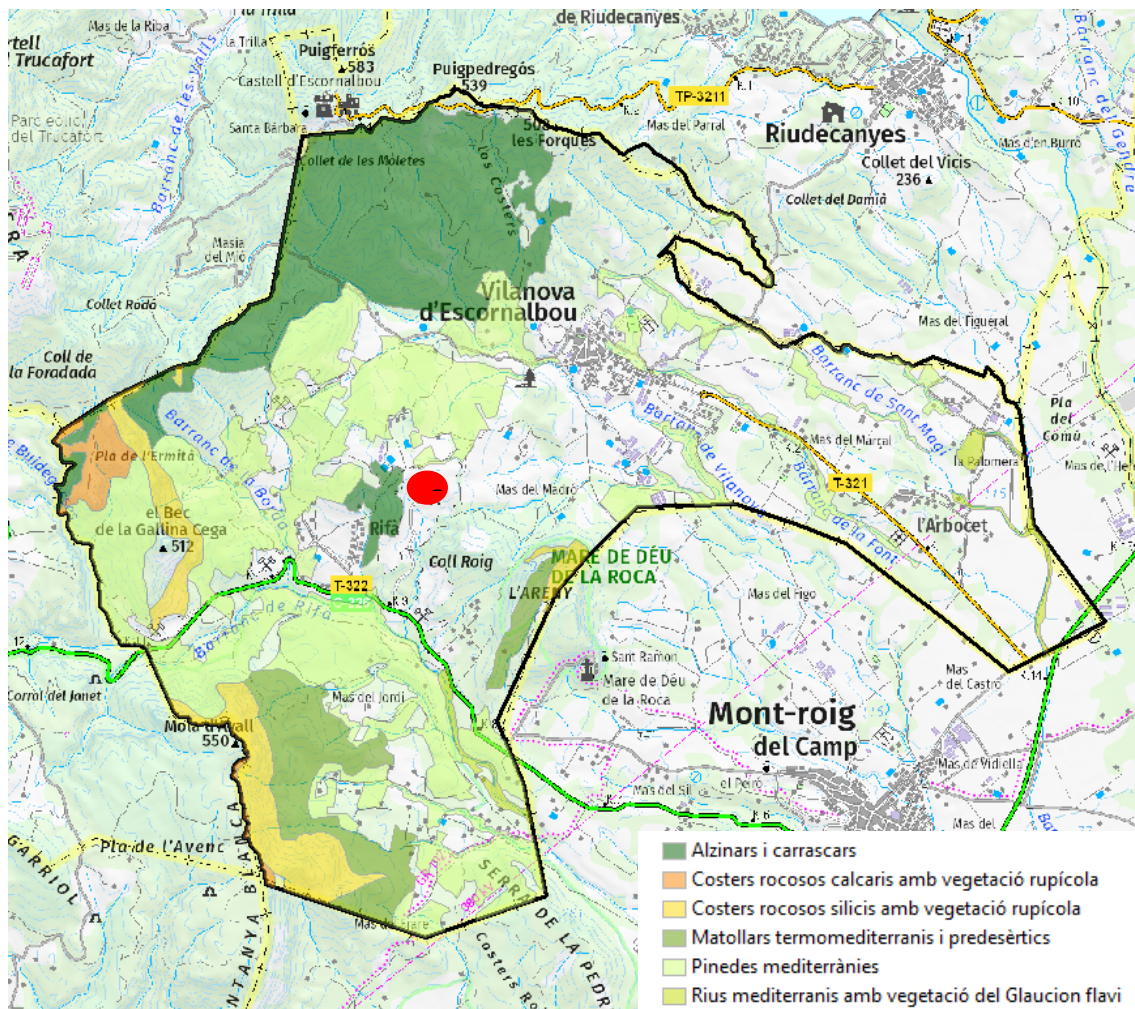
### 7.3.1. Arbres i arbredes d'interès

Es consideren arbres monumentals els exemplars que, per les mesures excepcionals dins de la seva espècie o per la seva edat, historia o particularitat científica, siguin mereixedors de mesures de protecció.

Segons la consulta realitzada en el web del departament de Territori i Sostenibilitat a la Cartografia d'arbres monumentals, al terme municipal de Vilanova d'Escornalbou no s'hi troba cap arbre monumental o d'interès.

### 7.3.2. Habitats d'interès comunitari

Segons la consulta realitzada en el web del departament de Territori i Sostenibilitat a la Cartografia dels habitats d'interès comunitari a Catalunya, versió 2 (2018), en el terme municipal de Vilanova d'Escornalbou es localitzen diversos espais catalogats com a habitats d'interès comunitari.



Habitats d'interès comunitari. Font: Realització pròpia amb dades Departament de Territori i Sostenibilitat

La comunitat que ocupa més superfície està constituïda per Pinedes mediterrànies (9540) que ocupa vessants dels barrancs, seguida per la comunitat construïda per Alzinars i carrascars (9340).

Ocupant una superfície inferior es troben Matollars termomediterranis i predesèrtics (5330), seguits pels costers rocosos silícis amb vegetació rupícola (8220) i els costers rocosos calcaris amb vegetació rupícola (8210). També es troba rius mediterranis amb vegetació de *Glauzion flavi* associada al barranc d'en Rifà.

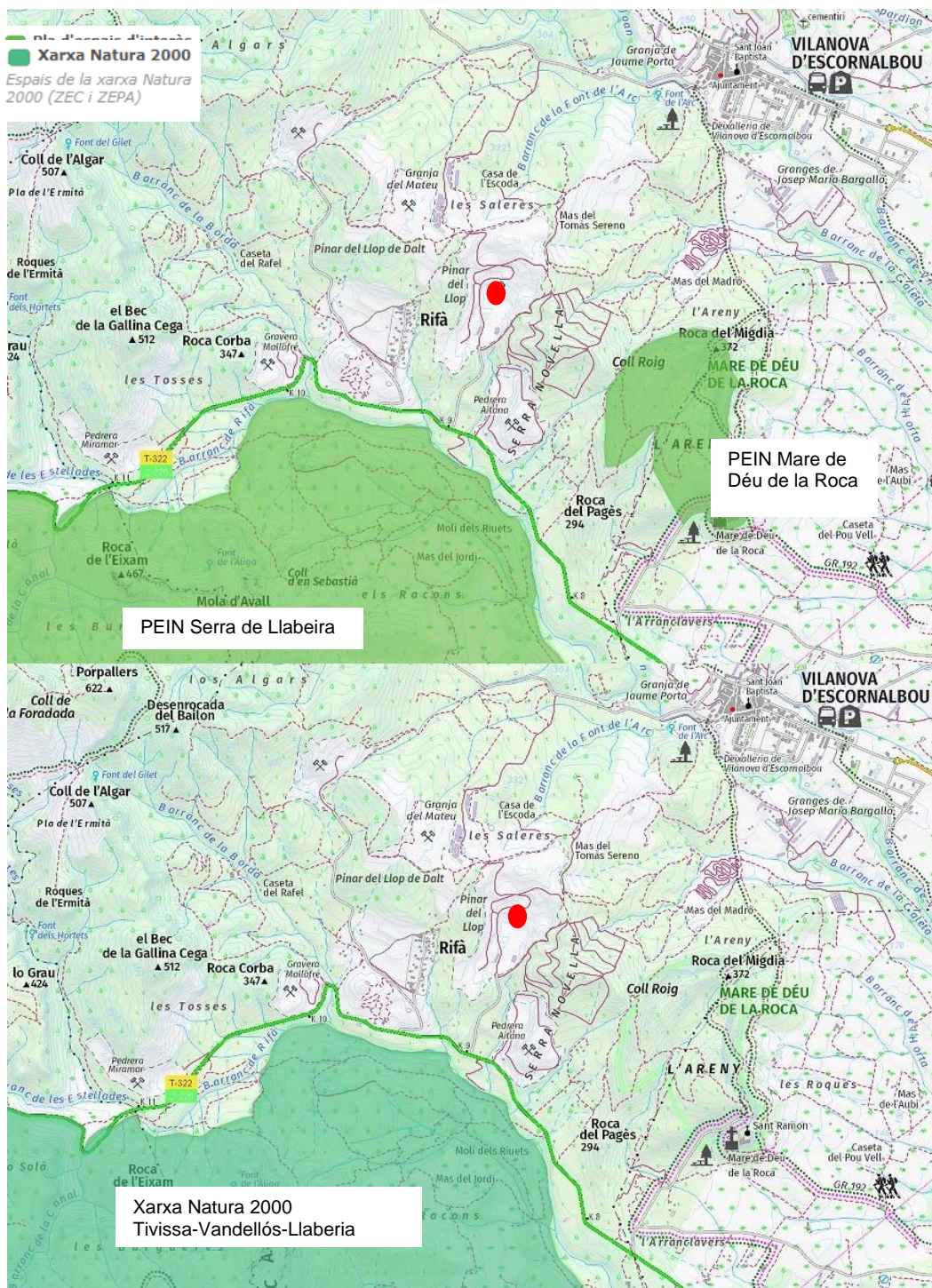
En l'àmbit d'estudi no hi ha cap hàbitat d'interès comunitari.

### 7.3.3. Espais naturals

#### 7.3.3.1. Pla d'Espais d'Interès Natura (PEIN) i Xarxa Natura 2000

La zona d'actuació no es troba inclosa en cap espai inclòs en un Pla d'espais d'Interès Natural. L'espai PEIN més proper és el PEIN Mare de Déu de la Roca i es troba a 750 m de la zona d'implantació.

A uns 830 m es troba l'espai PEIN Serra de Llabeira i Xarxa Natura 2000 Tivissa-Vandellós-Llabeira.



PEIN i Xarxa Natura. Font: Hipermapa del Departament de Territori i Sostenibilitat

### 7.3.3.2. Inventari de zones humides

No es troba cap espai inventariat de zones humides en la zona d'estudi.

### 7.3.3.3. Patrimoni geològic. Inventari d'espais d'interès geològic de Catalunya

Respecte el patrimoni geològic, a l'oest de l'actuació es troba un espai d'Interès geològic (Geozona 310) Encavalcaments de Pradip-Llaberia i la Mola de Coldejou. Aquest es troba 2,4 km en línia recta i no es veu afectat per l'actuació.



Espais d'interès geològic. Font: Hipermapa del Departament de Territori i Sostenibilitat

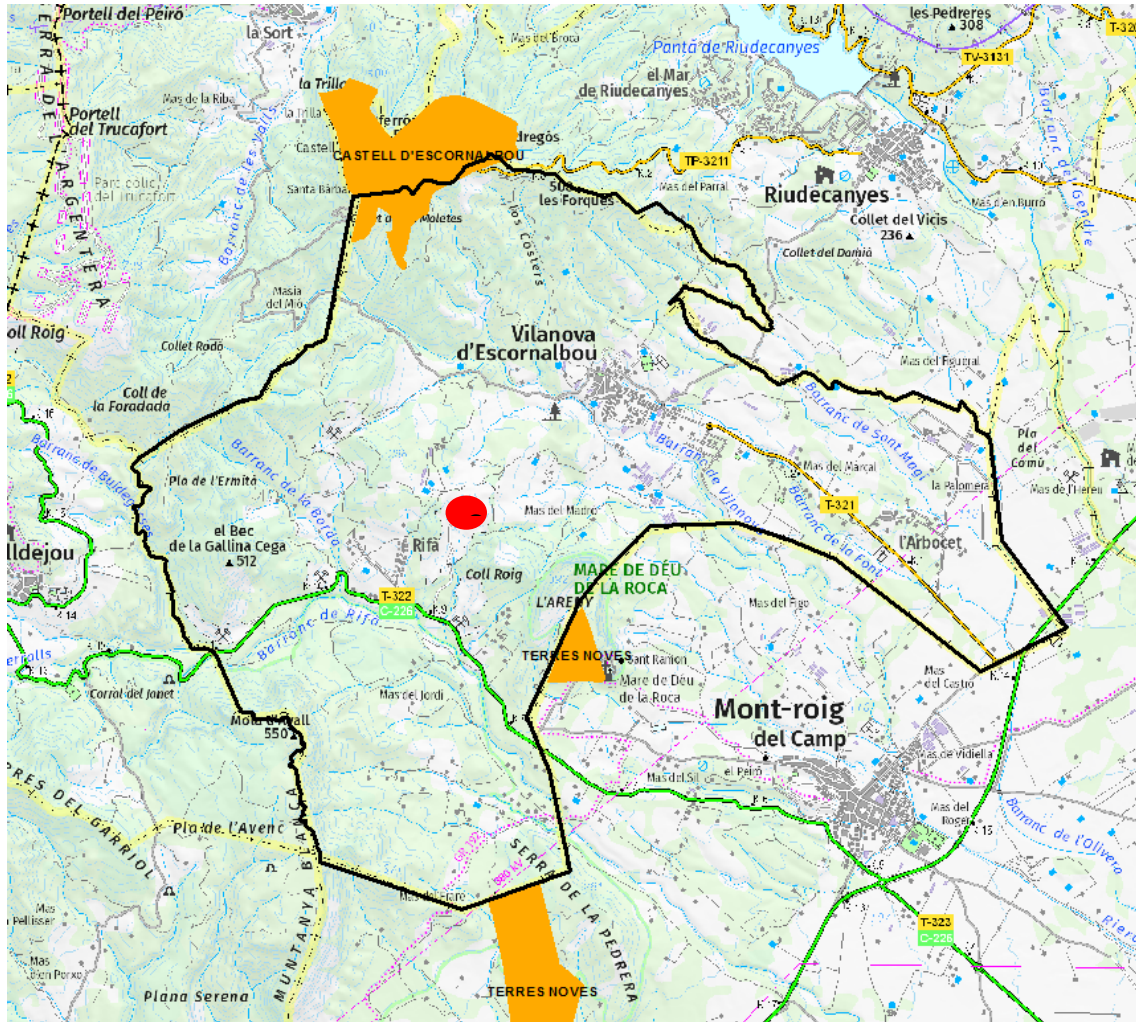
### 7.3.3.1. Espais naturals de protecció especial (ENPE)

No es troba cap Espai Natural de Protecció Especial pròxim a l'àmbit d'actuació.

### 7.3.3.2. Forest públiques

Al nord del Terme municipal de Vilanova d'Escornalbou, es troba una part de la forest pública Castell d'Escornalbou amb CUP 91 de titularitat Generalitat de Catalunya-DARP.

La superfície que pertany al municipi de Vilanova d'Escornalbou es de 18,28 Ha.



Forests públiques. Font: Realització pròpia amb dades Departament de Territori i Sostenibilitat

No es troba cap Forest públic prop de la zona d'estudi.

### 7.3.3.3. Catàleg de Paisatge

El Catàleg del paisatge del Camp de Tarragona va ser elaborat per l'Observatori del Paisatge i aprovat definitivament el 19 de maig de 2010.

La zona d'estudi del present document es troba classificada en la unitat 16 : Escornalbou - Puigcerver

Els trets distintius de la unitat de paisatge de Escornalbou-Puigcerver són els següents:

- Presència de valls estretes, separades per serres i turons de vessants suaus que davallen suauement des de les serres de Pradell i de l'Argentera cap a la plana del Baix Camp.
- Les rieres de Riudecols i de Riudecanyes són els principals cursos fluvials i a les seves vores s'hi localitzen els nuclis de població.
- El recobriment forestal del terreny és molt alt.
- Les pinedes de pi blanc i les brolles d'estepes i brucs són les comunitats principals. A les parts altes es mantenen claps d'alzinars, pinedes de pinassa i petits fragments de roureda de roure de fulla petita.
- L'espai agrícola està caracteritzat pels conreus de secà, bàsicament avellaners i oliveres, la majoria dotats de microrec per augmentar la producció.
- La població habita en nuclis petits i bastant distants entre sí, impregnats tots d'un fort caràcter agrícola tradicional.
- La pedrera del Puigmarí exerceix un fort impacte visual en el sector nord de les serres.
- Presència del pantà de Riudecanyes, important reservori d'aigua per a l'agricultura del Baix Camp.



La parcel·la objecte d'estudi és una parcel·la dins d'una activitat d'extracció i tractament d'àrids, la qual es pot considerar que té una qualitat paisatgística baixa.

### 7.3.4.Fauna

El caràcter antròpic de l'entorn de la zona d'estudi, l'interior d'una planta d'extracció d'àrids en actiu, implica que la comunitat faunística present siguin mamífers tals com, ratolí de camp (*Apodemus sylvaticus*), musaranya vulgar (*Crocidura rússula*), eriçó clar (*Aeetechnus alirus*), conill (*Oryctolagus cuniculus*), etc.

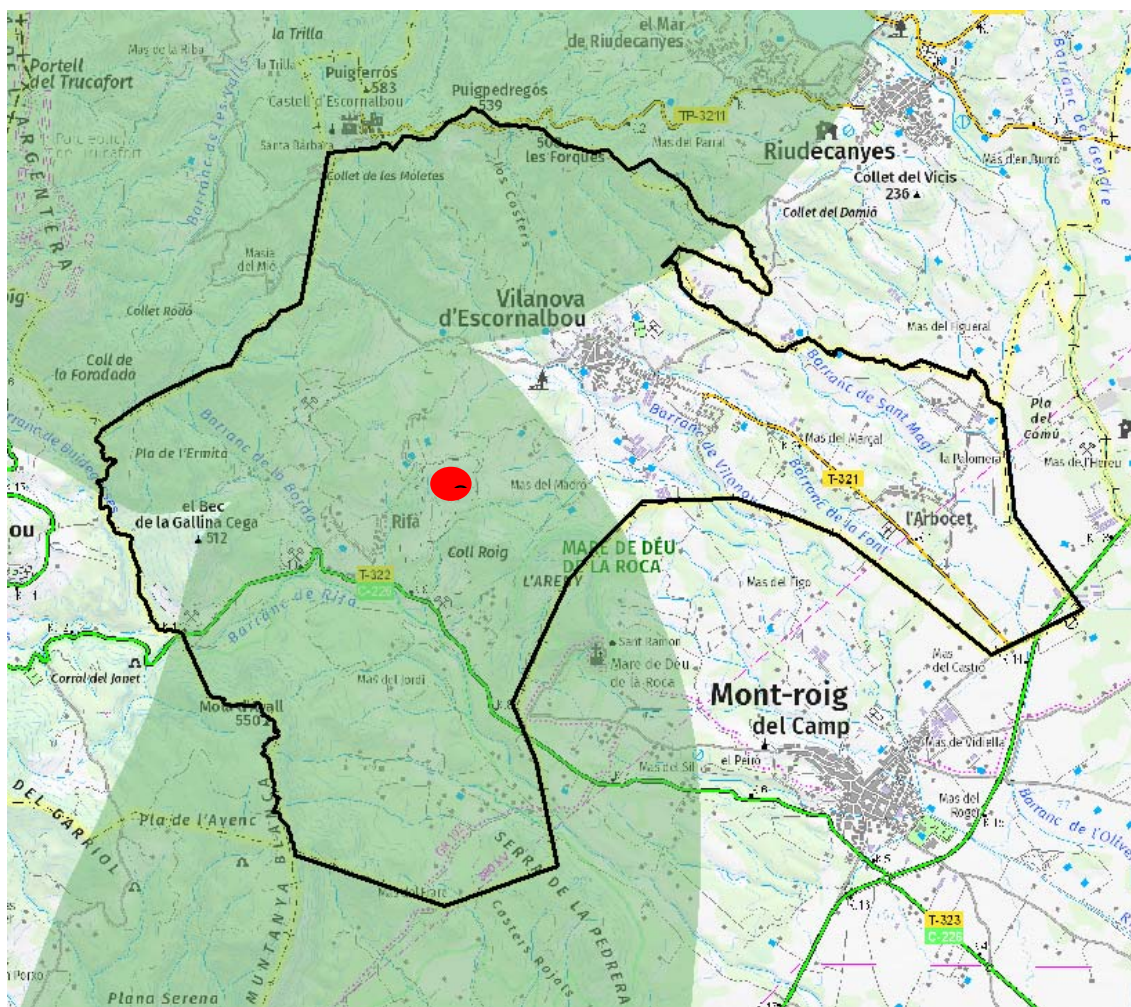
En quant a aus, Vilanova d'Escornalbou, igual que la resta del territori mediterrani català es troba enmig d'una de les principals vies de migració d'Europa. Això fa que el nombre d'espècies que s'hi poden veure al llarg de l'any sigui molt divers.

Tenint en compte l'expressat i l'antropització de la zona per la pròpia activitat extractiva algunes de les aus que es poden veure són: Pardal (*Passer domesticus*), Colom (*Columba livia*), Tudó (*Columba palumus*), Òliba (*Tyto alba*).

Respecte els rèptils es poden trobar sargantana ibèrica (*Podarcis hispànica*), llangardaix comú (*Lacerta lepida*).

El la parcel·la no es trobaran peixos, donat que no hi ha cap hàbitat aquàtic.

Tot i que la superfície estudiada es troba inclosa dins de les àrees d'interès faunístic i florístic, donada l'activitat extractiva que s'hi està duent a terme, dins de zona d'estudi no hi ha elements de fauna i flora amenaçada.



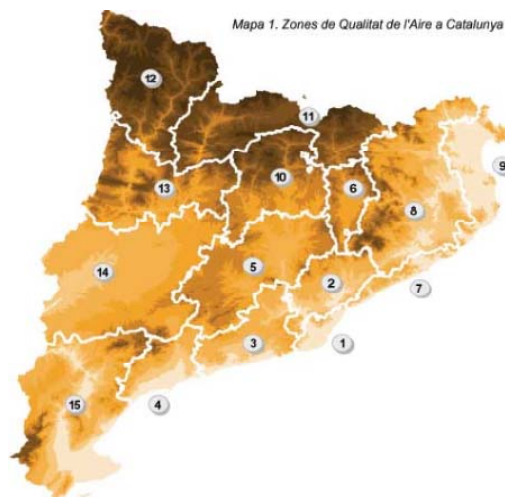
Àrees d'interès faunístic i florístic. Font: Realització pròpia amb dades Departament de Territori i Sostenibilitat.

## 7.4. Vectors Ambientals

### 7.4.1. Qualitat de l'aire

El Departament de Territori i Sostenibilitat és l'òrgan responsable de l'avaluació de la qualitat de l'aire a Catalunya. La principal eina per realitzar aquesta tasca és la Xarxa de Vigilància i Previsió de la Contaminació Atmosfèrica (XVPCA) que integra els diferents punts de mesura distribuïts al territori.

L'avaluació de la qualitat de l'aire es fa per zones. Per aquest motiu, es va classificar el territori en 15 zones de qualitat de l'aire (ZQA) i aquestes zones estan definides per tal que la seva superfície presenti unes característiques similars pel que fa a la qualitat de l'aire considerant elements com: l'orografia, la climatologia, la densitat de població, el volum d'emissions industrials i de transport.



Zones de qualitat de l'aire de Catalunya. Font: Web del Departament de Territori i Sostenibilitat

El municipi de Vilanova d'Escornalbou pertany a la zona de qualitat de l'aire ZQA 4: Camp de Tarragona, que comprèn 50 municipis, amb 997 km<sup>2</sup>, 431.455 habitants. En aquesta zona només hi ha 13 punts dins la XVPCA i cap d'ells es troba al municipi de Vilanova d'Escornalbou.

Del resum anual de l'estat de la qualitat de l'aire per a l'any 2017 a la Zona de Qualitat de l'Aire 4, Camp de Tarragona, els nivells de qualitat de l'aire mesurats pel **diòxid de nitrogen, sulfur d'hidrogen, el monòxid de carboni, el diòxid de sofre, les partícules en suspensió de diàmetre inferior a 10 micres, les partícules en suspensió de diàmetres inferiors a 2.5 micres, el benzè i el plom** són inferiors als valors límit legistats per la normativa vigent.

Pel que fa als nivells mesurats **d'arsènic, cadmi, níquel i benzo(a)pirè**, no s'han superat els valors objectiu establerts a la legislació.

Respecte al **clorur d'hidrogen**, no s'ha enregistrat cap superació dels objectius de qualitat de l'aire semihorari i diari.

En relació amb les mesures **d'ozó troposfèric** no s'ha detectat cap superació del llindar d'informació horari, ni del llindar d'alerta, ni del valor objectiu per a la protecció de la salut humana en aquesta zona. En canvi, en relació al valor objectiu per a la protecció de la vegetació, s'ha superat al punt de mesurament d'Alcover. Per tal de reduir els nivells d'ozó troposfèric en cas de superació d'alguns llindars a la ZQA 4 (Camp de Tarragona), ha estat operatiu el protocol d'actuació de l'Associació Empresarial Química de Tarragona (AEQT).

Finalment, en compliment del Reial decret 102/2011, de 28 de gener, relatiu a la millora de la qualitat de l'aire, s'ha portat a terme una campanya de mesures de precursors de l'ozó troposfèric als punts de mesurament de Constantí, el Morell, Perafort, Vila-seca (la Pineda) i La Canonja.

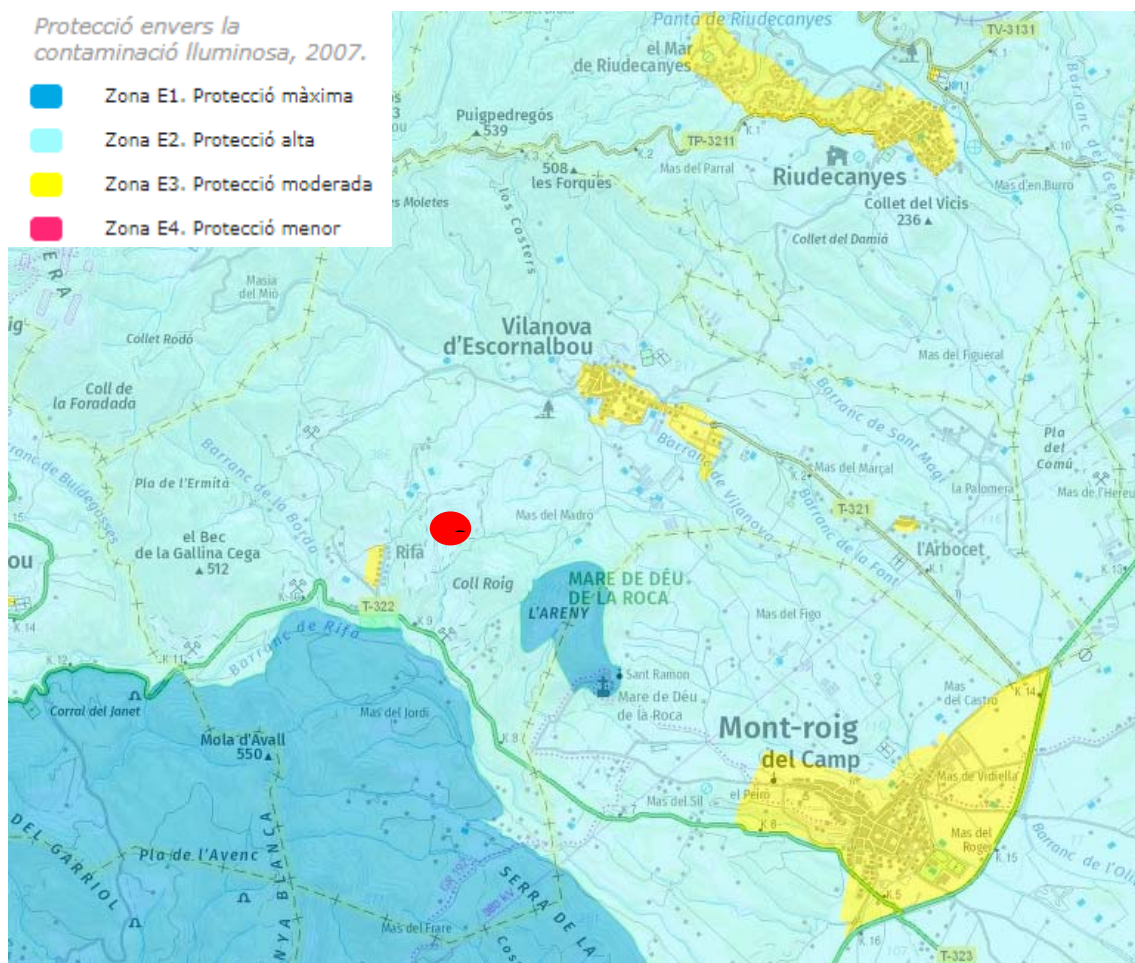
#### 7.4.2. Contaminació Iluminosa

La normativa de referència sobre contaminació lumínica (Llei 6/2001 i Decret 82/2005) estableix quatre zones més o menys restrictives pel que fa les immissions de llum: E1 (màxima, reservada als espais naturals protegits), E2 (alta), E3 (moderada) i E4 (menor).

- Zona E4 de protecció menor, és la zona urbana d'ús intensiu a la nit que es troba a més de 2 km d'una zona E1.
- Zona E3 de protecció moderada, és la zona urbana o urbanitzable del planejament urbanístic que no pertany al grup de zones protegides E1.
- Zona E2 de protecció alta, és la zona no urbanitzable del planejament urbanístic que no pertany al grup de zones protegides E1.
- Zona E1 de protecció màxima, són les àrees incloses en Xarxa Natura 2000, Pla d'Espais d'Interès Natural, Espais Naturals de Protecció Especial.

El mapa de protecció contra la contaminació lluminosa va ser aprovat pel Departament de Medi Ambient i Habitatge el 19 de desembre de 2007.

Segons la cartografia temàtica de la web del Departament de Territori i Sostenibilitat la zona objecte d'estudi està qualificada com E2 (protecció alta).



Protecció envers la contaminació lluminosa. Font: Hipermapa del Departament de Territori i Sostenibilitat

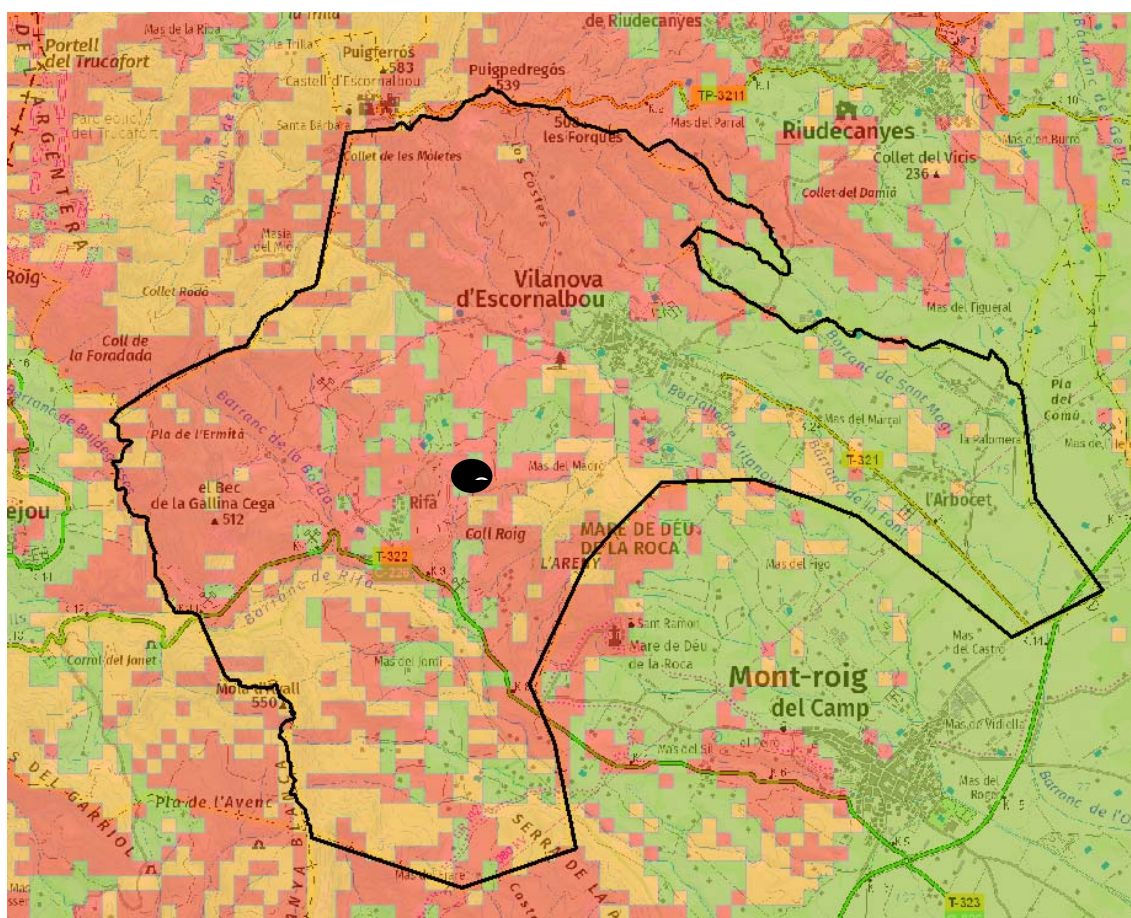


## 7.5. Riscos ambientals

### 7.5.1. Risc incendi forestal

Gran part del terme municipal de Vilanova d'Escornalbou es troba inclòs dins del Perímetre de Protecció Prioritària ET-2 Tivissa-Vandellós-Llaberia-Pradell per a la planificació de la prevenció d'incendis forestals.

El perill bàsic d'incendi, segons les dades del Departament d'Agricultura es mostra en la següent imatge.



Mapa de perill bàsic d'incendi forestal. Elaboració pròpia. Dades Departament Agricultura

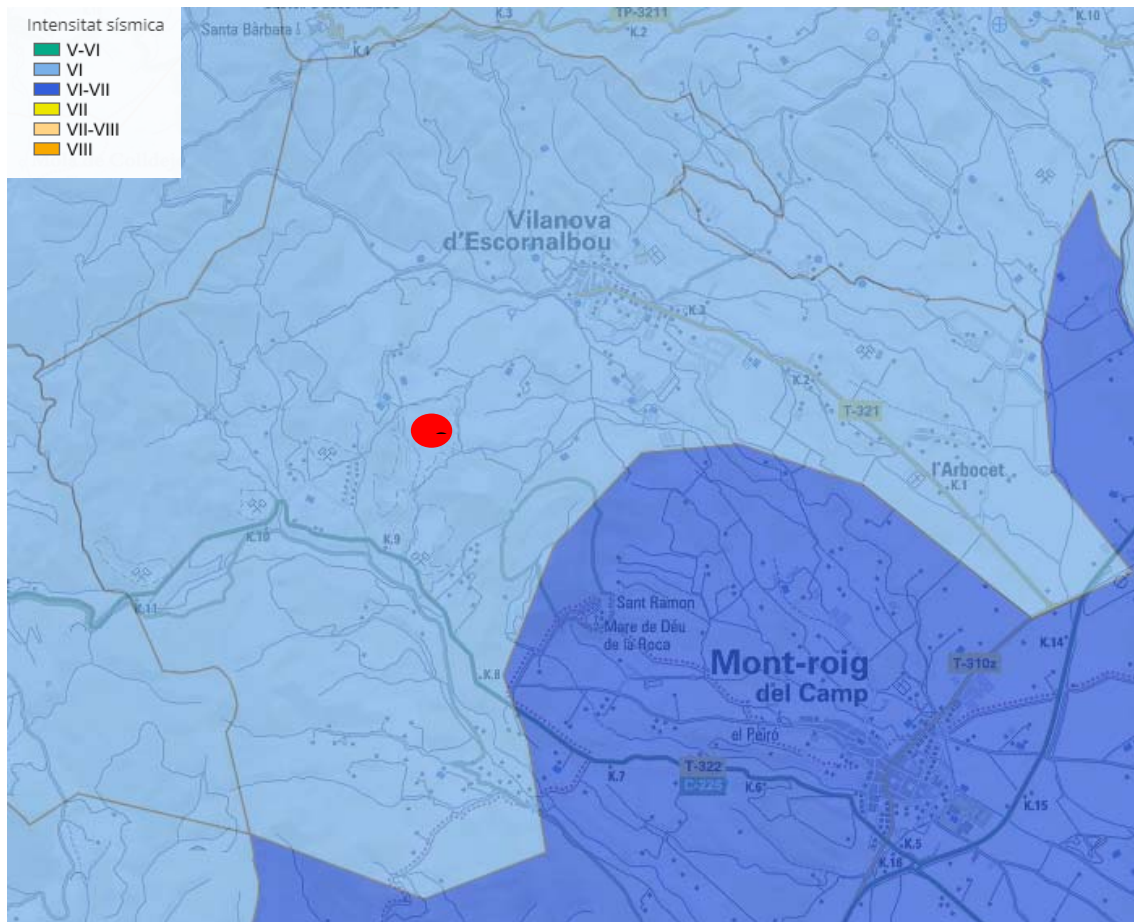
El risc ambiental més rellevant de l'àmbit d'estudi és l'associat a la combustibilitat de les masses forestals presents pròximes a la parcel·la d'estudi, tot i que dins de l'àmbit d'estudi el perill es molt baix.



### 7.5.3.Risc sísmic

El municipi de Vilanova d'Escornalbou es troba inclòs en la zona d'intensitat VI del Mapa de zones sísmiques considerant l'efecte de sòl de Catalunya, i per tant, és un municipi que té una intensitat sísmica prevista igual o superior a VI en un període de retorn de 500 anys.

Es recomana elaborar un Pla d'Actuació Municipal (PAM) especial d'emergències sísmiques.



Perillositat sísmica. Font mapa de protecció civil de Catalunya. Generalitat de Catalunya

#### 7.5.4.Fenòmens geològics

El POUM disposa d'un Estudi per la Identificació de Riscos Geològics (EIRG) actualitzat, en el que s'analitzen els possibles riscos associats al municipi i en concret als nous àmbits de desenvolupament urbà.

Pel que fa a la zona de Rifà, pròxima a la parcel·la d'estudi, amb la mateixa litologia predominant, i en relació als diferents tipus de risc de perillositat geològica:

##### **Moviments de vessant**

*En relació a possibles moviments de vessant, ni l'anàlisi de les fotografies aèries ni el reconeixement de camp, s'ha reconegut processos relacionats amb inestabilitats del terreny. Així doncs, considerant els baixos pendents, la litologia (granits alterats a sauló zona superficial) i la manca d'indicis, cal preveure que la perillositat natural en front moviments de vessants serà baixa.*

##### **Esfondraments i subsidències**

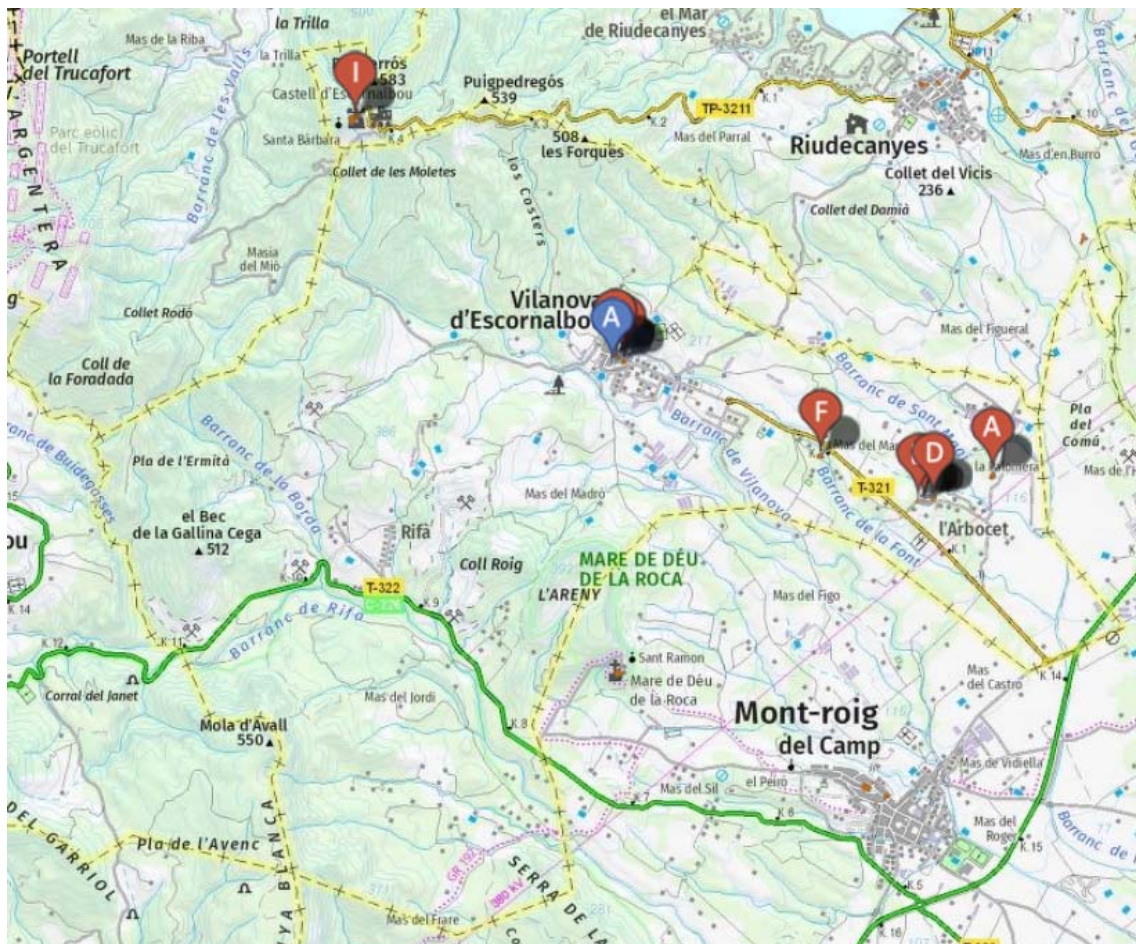
*En l'àrea estudiada no s'ha reconegut indicis superficials d'esfondraments i subsidències. Tampoc, s'ha reconegut la presència de roques evaporítiques o calcàries en el subsòl que puguin desenvolupar esfondraments per processos de carstificació. És per tant, que s'ha estimat una perillositat natural baixa enfront esfondraments.*

##### **Fluxos torrencials**

*No s'ha reconegut indicis de processos del tipus flux torrencial o de corrents hiperconcentrats, ni de cons de dejecció associats. És per tant que s'ha estimat una perillositat natural baixa enfront fluxos torrencials i corrents hiperconcentrats.*

## 7.6. Patrimoni arquitectònic i arqueològic

En el terme municipal de Vilanova d'Escornalbou existeixen diversos bens Arquitectònics i arqueològics catalogats en l'inventari de patrimoni arquitectònic i arqueològic de la generalitat de Catalunya.



Mapa general d'elements arquitectònics protegits al TM Vilanova d'Escornalbou. Font Geoportal del Patrimoni cultural. Departament de Cultura.

Els elements del patrimoni arquitectònic són els següents:

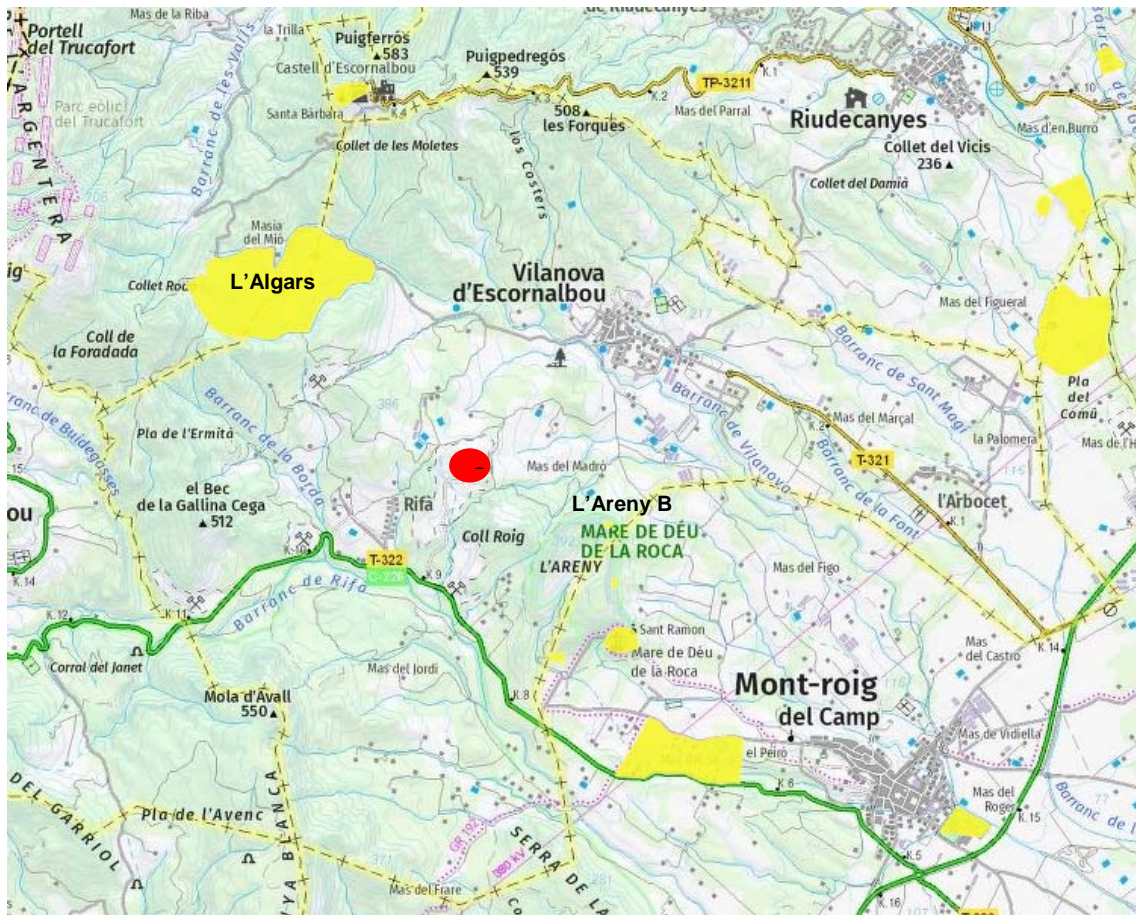
- A. LA PALOMERA
- B. CAL PEYRÍ Casa de Peyrí
- C. ESGLÉSIA PARROQUIAL DE SANT JOAN BAPTISTA
- D. ESGLÉSIA SUFRAGÀNIA DE SANT JOAN BAPTISTA
- E. TORRE DEL GRAVAT Torre del Madico
- F. MAS MUNTER El Mas Munter - Mas de l'Olivera
- G. TORRE DE CAL PEIRÍ Torre de Cal Peyrí
- H. TORRE DE CAL TORRATXAR

A continuació s'adjunten les ubicacions dels elements llistats.



Mapa d'elements arquitectònics protegits . Font Geoportal del Patrimoni cultural. Departament de Cultura.

### Els elements del patrimoni arqueològic



Mapa d'elements arqueològics protegits . Font Geoportal del Patrimoni cultural. Departament de Cultura

L'àmbit d'estudi no es troba aprop de cap element arquitectònic o arqueològic protegit.

### Jaciments paleontològics

No es troben jaciments paleontològics en el Terme Municipal de Vilanova d'Escornalbou.

## 8. EFECTES AMBIENTALS PREVISIBLES

Els efectes ambientals previsibles de la instal·lació de la planta mòbil de mescles asfàltiques a l'interior d'una planta d'extracció i tractament d'àrids en actiu, són diversos però de poca magnitud.

Durant la implantació:

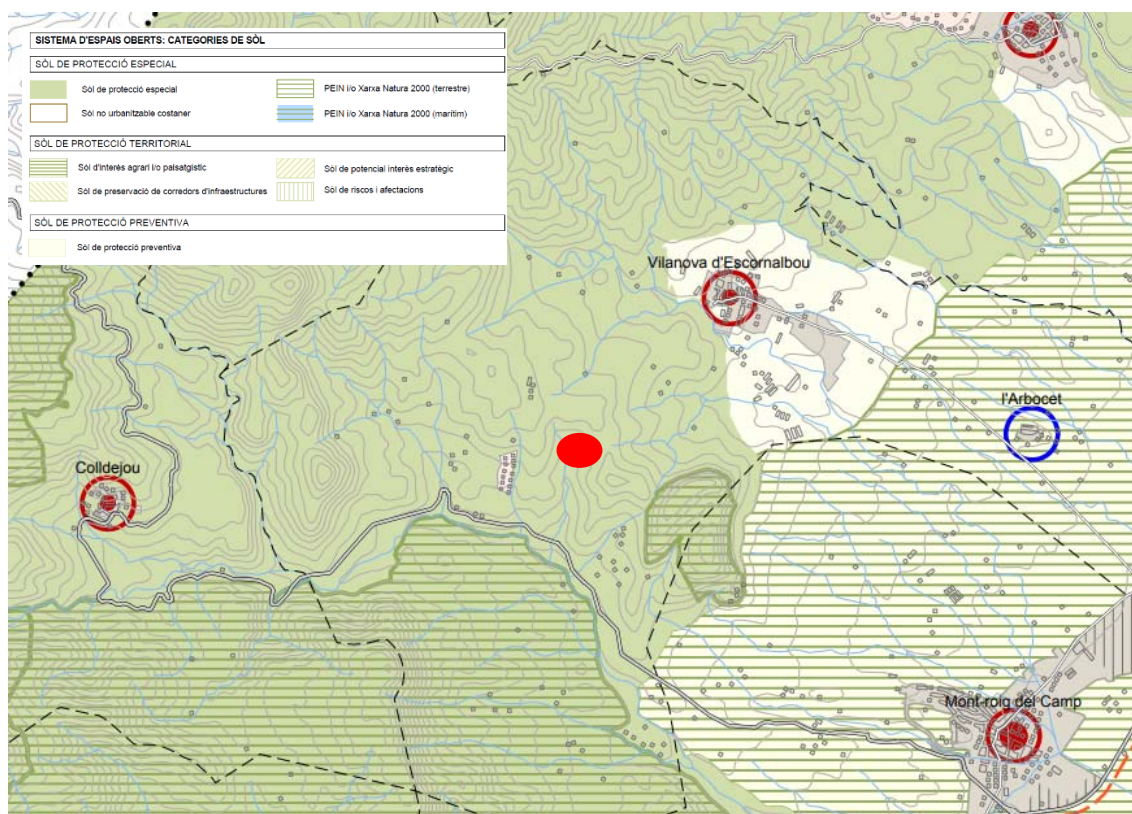
- Morfologia – No es preveu la modificació de la morfologia de la zona, ja que la implantació de la planta mòbil de mescles asfàltiques es projecta en una zona on ja s'ha realitzat l'extracció d'àrids i que actualment està destinada a l'acopi dels àrids extrems i tractats. Impacte poc significatiu.
- Hidrologia – En la zona d'actuació no hi ha cap riera ni barranc. En els barrancs existents al sud de la planta d'extracció d'àrids no s'hi realitza cap actuació. Impacte poc significatiu.
- Usos del sòl, vegetació – L'ús del sòl actual de la zona d'implantació es l'acopi d'àrids i no existeix vegetació. No s'afecta cap dels espais naturals protegits. Impacte serà poc significatiu.
- Fauna – No es preveu efectes negatius sobre la fauna, ja que la zona d'implantació es una zona fortament antropitzada per la planta de extracció d'àrids i la presència de fauna és molt baixa. Impacte poc significatiu.
- Qualitat de l'aire – Durant la implantació es pot produir pols durant la formació de la bases de recolzament de la planta de asfalt. Aquesta pols es pot veure incrementada en períodes de ventades. Però atès que la implantació es vol dur a terme dins d'una planta de extracció i tractament d'àrids l'increment de pols no es creu significatiu.
- Soroll – Els sorolls durant la instal·lació de la maquinaria són poc significatius.
- Patrimoni arquitectònic i arqueològic – No es preveuen impactes atès que no es troben cap element protegit a l'entorn de la zona d'actuació.
- Residus – Durant la implantació de la planta es generen residus de la construcció. Impacte compatible amb mesures de gestió.

Durant la fase d'explotació:

- Sòl - impermeabilització de la superfície d'actuació, amb la disminució de la capacitat d'infiltració d'aigua al sòl, contaminació accidental del sòl, pel vessament d'olis, betum, etc. Impacte compatible
- Qualitat de l'aire – la implantació d'una planta d'aglomerat comporta la existència de focus emissors a l'atmosfera. Aquests focus emissors seran principalment la xemeneia del cremador Trommel, que capta els gasos de la combustió del cremador del trommel i que funcionarà amb gas natural i la caldera d'oli tèrmic, que escalfa els tancs de betum. També es pot generar pols pel transit de vehicles. L'impacte compatible amb mesures de control adequades.
- Soroll – Els sorolls produïts per la planta mòbil de mescles donaran compliment als nivells màxims establerts a les ordenances municipals i estatals. L'activitat es durà a terme en horari diürn i en ambient exterior. Impacte compatible.

## 9. EFECTES PREVISIBLES SOBRE ELS PLANS SECTORIALS I TERRITORIALS CONCURRENTS

D'acord amb el Pla territorial Parcial del Camp de Tarragona, els sòls objecte d'estudi es troben inclosos dins de la classificació de sòl de protecció especial.

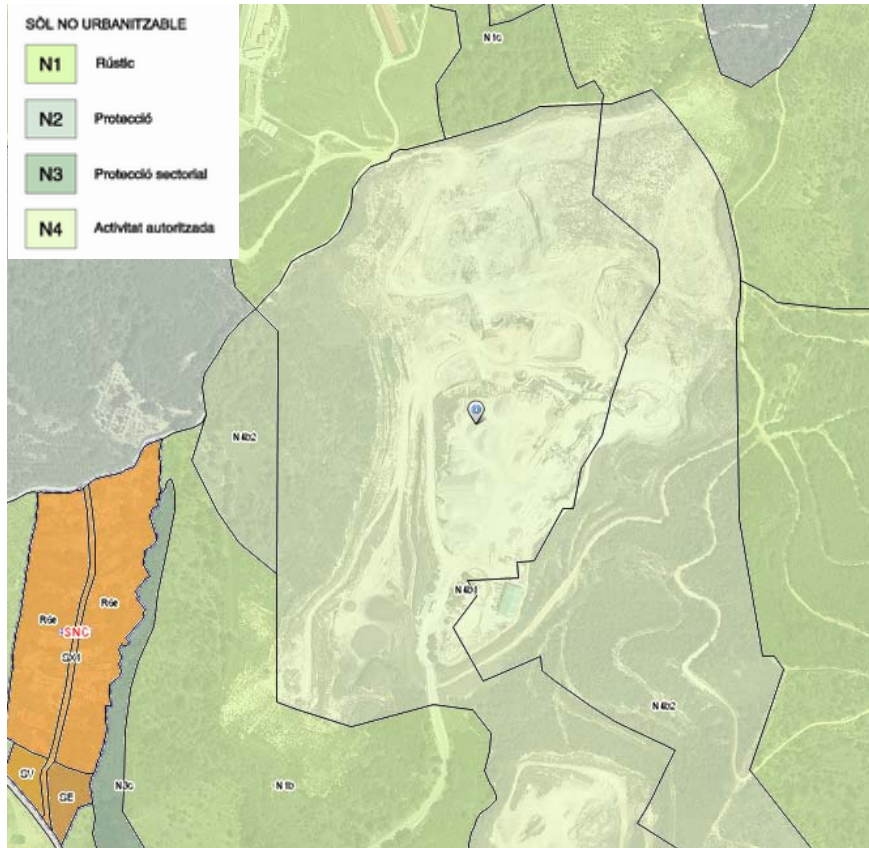


Tal i com es regula en l'article 2.7 del Pla Territorial Parcial del Camp de Tarragona

1. El sòl de protecció especial ha de mantenir la condició d'espai no urbanitzat, sens perjudici de la precisió de límits que es regula en l'apartat 2 de l'article 2.4. Amb aquesta finalitat ha de ser classificat com a sòl no urbanitzable pels plans d'ordenació urbanística municipal llevat que, excepcionalment i de manera justificada, convingués incloure alguna peça en sectors o polígons per tal de garantir definitivament la permanència com a espai obert mitjançant la cessió i la incorporació al patrimoni públic que poden resultar del procés de gestió urbanística corresponent. En els sòls de protecció especial determinats pel Pla s'ha d'aplicar el règim que estableix aquest article.

Per tant com que no es sol·licita cap modificació de la classificació del sòl del POUM, no tindria efectes previsibles en el Pla Territorial Parcial del Camp de Tarragona.

Respecte el Pla d'Ordenació Urbanística Municipal (POUM), els terrenys objecte d'estudi estan classificats com a Sòl No Urbanitzable amb clau N4b1 Àmbit activitats extractives existents.



Donat no es modifica ni la classificació del sòl ni tampoc la seva qualificació, les classificacions i els usos un cop implantades les activitats, així com un cop finalitzades, seran les mateixes classificacions i usos que els actuals, completament compatibles amb els planejaments corresponents.

## 10. MOTIVACIÓ DE L'APLICACIÓ DEL PROCEDIMENT D'AVALUACIÓ AMBIENTAL ESTRATÈGICA SIMPLIFICADA

L'aplicació del procediment d'avaluació ambiental estratègica simplificada es realitza a d' acord amb la Llei 21/2013, de 9 de desembre, d'avaluació ambiental, legislació bàsica estatal en aquesta matèria, així com les determinacions de la Llei 6/2009, del 28 d'abril, d'avaluació ambiental de plans i programes i segons la Llei 16/2015, del 21 de juliol, de simplificació de l'activitat administrativa de l'Administració de la Generalitat i dels governs locals de Catalunya i d'impuls de l'activitat econòmica.

Tenint en compte els supòsits d'avaluació ambiental estratègica establerts a l'apartat 6 de la disposició addicional vuitena de la Llei 16/2015, supòsit 6.b)

*Segon. Els plans parcials urbanístics (PPU) i Plans especials urbanístics (PEU) en Sòl No Urbanitzable no inclosos en l'apartat tercer de la lletra a) en el cas que desenvolupin planejament urbanístic general no avaluat ambientalment o planejament urbanístic general avaluat ambientalment si aquest ho determina".*

El Pla Especial Urbanístic per a la instal·lació d'una planta mòbil de mescles asfàltiques, en la zona de la planta de tractament d'àrids, de l'activitat extractiva "Pinar del Llop", **està sotmesa a avaluació ambiental estratègica simplificada donat que es tracta d'un Pla especial Urbanístic, en sòl no urbanitzable que desenvolupa el POUM de Vilanova d'Escornalbou, i no està avaluat ambientalment.**

## 11. RESUM DELS MOTIUS DE LA SELECCIÓ DE LES ALTERNATIVES PREVISTES

El present document no ha considerat alternatives als terrenys d'implantació atès que, una gran part de la matèria primera a utilitzar en la fabricació de les mescles asfàltiques, seran els àrids que la planta extractiva extreu.

Per tant, ubicant la planta de producció de mescles bituminoses en el mateix emplaçament que la planta d'extracció i tractament d'àrids, s'aconsegueix la disminució de trajectes i desplaçament deguts al subministrament de la matèria primera.

Així mateix, al ubicar-se en un espai altament modificat, degut a l'extracció d'àrids prèvia, la implantació de la planta mòbil de mescles bituminoses disminueix l'impacte de la seva instal·lació, respecte si aquesta es dugués a terme en un altre lloc.

**12. MESURES PREVISTES PER PREVENIR, REDUIR I, EN LA MESURA QUE SIGUI POSSIBLE, CORREGIR QUALSEVOL EFECTE NEGATIU RELLEVANT EN EL MEDI AMBIENT DE L'APLICACIÓ DEL PLA, PROGRAMA TENINT EN COMPTE EL CANVI CLIMÀTIC.**

Com ja s'ha esmentat en el punt anterior, d'efectes ambientals, la implantació de la planta mòbil de mescles asfàltiques pot tenir alguns efectes però de poca magnitud donat el alt grau d'alteració de l'àmbit, per l'activitat extractiva existent.

A continuació s'adjunten les mesures correctores a considerar.

- Sòl
  - Per evitar les contaminacions accidentals del sòl, en les zones d'ubicació dels dipòsits de gas, betum, generador i la plataforma de rentat de camions, es projectarà una plataforma de formigó sobre la que s'instal·laran els elements.
  - En el cas del generador aquesta plataforma tindrà forma de cubeta per recollir possibles fuites.
  - En el cas de la plataforma de preparació de camions, s'instal·larà una reixa perimetral per recollir les aigües, les quals es conduiran a un pou impermeabilitzat des d'on es recolliran i gestionaran per un gestor autoritzat.
  - S'haurà de disposar d'equips d'emergència per actuar en cas de vessaments incontrolats sobre el sòl d'olis, greixos, hidrocarburs, dissolvents, pintures, etc, els quals es gestionaran com a residu perillós.
- Qualitat de l'aire
  - S'haurà de registrar els focus d'emissió a l'atmosfera i haurà de disposar dels llibres de registre per a tots els focus emissors.
  - Es portaran a terme els canvis dels elements filtrants dels filtres de mànegues d'acord amb les especificacions del fabricant, de l'instal·lador i/o del subministrador de l'equipament (manual de manteniment).
  - Els vials d'accés i de circulació de vehicles i camions caldrà que es compactin o, si s'escau, pavimentin. En tot cas, caldrà disposar d'un sistema de reg dels vials no pavimentats existents a l'activitat, operatiu sobretot durant el període comprès entre els mesos de maig i setembre si la pavimentació no és possible.
  - La maquinària que realitzi la implantació ha de disposar dels corresponents certificats CEE i ITV
  - Limitació de la velocitat a 20 km/h.
  - Realitzar els manteniments corresponents de tots els equips, motors de combustió interna i tubs d'escapament
- Soroll –
  - La maquinària que realitzi la implantació ha de disposar dels corresponents certificats CEE i ITV
  - Es respectaran de forma estricta els nivells sonors que determina la legislació
- Residus
  - Segregació de residus en la zona habilitada.

- La zona de neteja de canaletes de formigó haurà d'estar impermeabilitzada i convenientment senyalitzada
  - El Punt Net de Residus Perillosos o Especials haurà d'estar cobert, senyalitzat i aïllat del sòl nu.
- Patrimoni
    - Si durant les obres es troben indicis de jaciments arqueològics o béns del patrimoni cultural, comunicar-ho a la Direcció General del Patrimoni Cultural

### **13. DESCRIPCIÓ DE LES MESURES PREVISTES PER AL SEGUIMENT AMBIENTAL DEL PLA**

La implantació de les mesures recomanades en el punt anterior juntament amb l'establiment d'una figura de Director Ambiental, que vetlli per la implantació i la realització de les mateixes hauria de ser suficient per la minimització dels efectes ambientals.

Mollerussa, 29 de maig de 2020

Esteve Niubó Mir

Oficina Tècnica ARENI SL

ANNEX 0

---

Justificació contracte ROMA INFRAESTRUCTURES I SERVEIS SAU

BREU EXPLICACIÓ

ROMA INFRAESTRUCTURES I SERVEIS SAU disposa una planta ultra mòbil d'asfalt, que ha arribat a una acord amb l'empresa ARIDS I EXCAVACIONS MONTROIG SL, per a implantar la planta mòbil d'asfalt a l'interior de la planta d'extracció d'àrids que ARIDS I EXCAVACIONS MONTROIG té a Vilanova d'Escornalbou, anomenada "Pinar del Llop" i autorització ambiental TA20060063.

Aquesta implantació està vinculada a la concessió que l'empresa ROMA INFRAESTRUCTURES I SERVEIS SAU, té amb el Departament de Territori i Sostenibilitat de la Generalitat, Contracte:

**PTOP-2018-936. Execució d'operacions de conservació de ferms als trams de carretera adscrits als àmbits de conservació de Vic-Berga, Viladecans-Igualada, Argentona-Sabadell, Girona-Vidreres-Bianya, Esterri d'Àneu-Tremp, Ponts-Solsona, Lleida, Reus, Montblanc i Tortosa.**

Adjudicatari del lot: **8 Conservació de ferms. Tarragona. Àmbit de Reus.**

S'adjunta al present document:

- ANUNCI LICITACIÓ, del Portal de la Contractació Pública de la Generalitat de Catalunya
- PLEC DE PRESCRIPCIONS TÈCNIQUES LICITACIÓ, únicament s'adjunta les pàgines del Plec mes rellevants respecte la instal·lació de planta mòbil d'asfalt.
- REQUERIMENT DOCUMENTACIÓ, Requeriment del Departament de Territori i Sostenibilitat demanat documentació i informant de millor ofertant del lot.

Actualment es troba en fase de requeriment de documentació com a licitador amb la presentació de millor oferta, pendent d'adjudicació formal.

Mollerussa, 29 maig de 2020

Esteve Niubó Albareda  
Arquitecte  
Oficina Tècnica ARENI SL

ANUNCI LICITACIÓ

---



## **PTOP-2018-936. Execució d'operacions de conservació de ferms als trams de carretera adscrits als àmbits de conservació de Vic-Berga, Viladecans-Igualada, Argentona-Sabadell, Girona-Vidreres-Bianya, Esterri d'Àneu-Tremp, Ponts-Solsona, Lleida, Reus, Montblanc i Tortosa.**

**Òrgan de contractació:** [Departament de Territori i Sostenibilitat](#)

**Codi d'expedient:** PTOP-2018-936

**Tipus d'expedient:** Ordinari

**Tipus de contracte:** Serveis

**Subtipus de contracte:** Serveis de manteniment i reparació

**Procediment de licitació:** Obert

**Compra d'innovació:** No

### **Dades del contracte**

**Descripció de la prestació:** Execució d'operacions de conservació de ferms als trams de carretera adscrits als àmbits de conservació de Vic-Berga, Viladecans-Igualada, Argentona-Sabadell, Girona-Vidreres-Bianya, Esterri d'Àneu-Tremp, Ponts-Solsona, Lleida, Reus, Montblanc i Tortosa.

**Pressupost de licitació:** 84.001.505,36 € sense IVA    101.641.821,47 € IVA inclòs (21,00%)

**Durada del contracte:** 4 anys

**Àmbit geogràfic:** Catalunya

**Termini de presentació d'ofertes:** 30/09/19 13:00 h

**Observacions:**

1. Us recordem la necessitat que el DEUC vagi signat electrònicament.
2. Amb independència de les característiques específiques d'aquesta licitació es recorda a totes les empreses potencialment interessades en aquesta o altres licitacions, la possibilitat d'utilitzar el punt de trobada virtual d'empreses d'aquesta Plataforma de serveis de contractació pública com a instrument útil per fomentar l'associació empresarial així com l'intercanvi d'informació i coneixements a aquests efectes.
3. Es recorda als possibles licitadors les causes d'exclusió automàtica de la licitació que figuren als plecs i especialment, les que figuren com a tals al quadre de característiques del PCAP.
4. Us recomanem que us inscriviu en el Registre electrònic d'Empreses Llicitadores de la Generalitat de Catalunya (Departament de la Vicepresidència i d'Economia i Hisenda, Gran Via de les Corts Catalanes, 635, 2a planta, 08010 Barcelona; <https://reli.gencat.cat>) per tal d'agilitar els tràmits procedimentals i per tal d'evitar que presenteu la documentació administrativa requerida al PCAP que ja ha hàgiu presentat al RELI.
5. Els licitadors han d'assolir una puntuació mínima de 15 punts en els criteris d'adjudicació no avaluables mitjançant fórmules. En cas contrari, quedaran exclosos de la licitació.
6. Tenir en compte l'apartat K del quadre de característiques del Plec de clàusules administratives particulars que estableix les causes

d'exclusió de la licitació.

**Valor estimat del contracte:** 105.001.881,70 € sense IVA

**Subhasta electrònica:** No

**Contracte harmonitzat:** Sí

**Obertura de pliques (Sobre amb criteris avaluables objectivament) :** 29/10/19 10:00

**Pròrroga:** Sí

**Informació complementària sobre la pròrroga:** Prevista una pròrroga per un període de 12 mesos.

**Es preveuen modificacions als plecs:** No

## Dades de l'anunci

**Data de publicació:** 23/07/19 12:55 h

**Reserva social:** No

**Divisió en lots:** Sí

**Nombre de lots:** 10

**Oferta integradora:** No

**Nombre màxim de lots que es pot adjudicar a un mateix licitador:** 3

### Descripció dels lots:

**Número de lot:** 1

**Descripció del lot:** Conservació de fermes. Barcelona. Àmbit de Vic i Berga.

**Codi CPV:** 50230000

**Pressupost:** 8.543.820,56 € sense IVA 10.338.022,88 € IVA inclòs (21,00%)

**Durada del contracte:** 4 anys

**Àmbit geogràfic:** Catalunya

**Número de lot:** 2

**Descripció del lot:** Conservació de fermes. Barcelona. Àmbit de Viladecans i Igualada.

**Codi CPV:** 50230000

**Pressupost:** 6.888.144,00 € sense IVA 8.334.654,24 € IVA inclòs (21,00%)

**Durada del contracte:** 4 anys

**Àmbit geogràfic:** Catalunya

**Número de lot:** 3

**Descripció del lot:** Conservació de fermes. Barcelona. Àmbit d'Argentona i Sabadell.

**Codi CPV:** 50230000

**Pressupost:** 5.285.252,32 € sense IVA 6.395.155,31 € IVA inclòs (21,00%)

**Durada del contracte:** 4 anys

**Àmbit geogràfic:** Catalunya

**Número de lot:** 4

**Descripció del lot:** Conservació de fermes. Girona. Àmbit de Girona, Vidreres i Bianya.

**Codi CPV:** 50230000

**Pressupost:** 19.447.816,16 € sense IVA 23.531.857,55 € IVA inclòs (21,00%)

**Durada del contracte:** 4 anys

**Àmbit geogràfic:** Catalunya

**Número de lot:** 5

**Descripció del lot:** Conservació de fermes. Lleida. Àmbit d'Esterni d'Àneu i Tremp.

**Codi CPV:** 50230000

**Pressupost:** 6.315.169,92 € sense IVA 7.641.355,60 € IVA inclòs (21,00%)

**Durada del contracte:** 4 anys

**Àmbit geogràfic:** Catalunya

**Número de lot:** 6

**Descripció del lot:** Conservació de fermes. Lleida. Àmbit de Ponts i Solsona.

**Codi CPV:** 50230000

**Pressupost:** 9.633.196,32 € sense IVA 11.656.167,55 € IVA inclòs (21,00%)

**Durada del contracte:** 4 anys

**Àmbit geogràfic:** Catalunya

**Número de lot:** 7

**Descripció del lot:** Conservació de fermes. Lleida. Àmbit de Lleida.

**Codi CPV:** 50230000

**Pressupost:** 8.054.014,88 € sense IVA 9.745.358,00 € IVA inclòs (21,00%)

**Durada del contracte:** 4 anys

**Àmbit geogràfic:** Catalunya

**Número de lot:** 8

**Descripció del lot:** Conservació de fermes. Tarragona. Àmbit de Reus.

**Codi CPV:** 50230000

**Pressupost:** 5.120.926,88 € sense IVA 6.196.321,52 € IVA inclòs (21,00%)

**Durada del contracte:** 4 anys

**Àmbit geogràfic:** Catalunya

**Número de lot:** 9

**Descripció del lot:** Conservació de fermes. Tarragona. Àmbit de Montblanc.

**Codi CPV:** 50230000

**Pressupost:** 5.389.083,68 € sense IVA 6.520.791,25 € IVA inclòs (21,00%)

**Durada del contracte:** 4 anys

**Àmbit geogràfic:** Catalunya

**Número de lot:** 10

**Descripció del lot:** Conservació de fermes. Terres de L'Ebre. Àmbit de Tortosa.

**Codi CPV:** 50230000

**Pressupost:** 9.324.080,64 € sense IVA 11.282.137,57 € IVA inclòs (21,00%)

**Durada del contracte:** 4 anys

**Àmbit geogràfic:** Catalunya

**DOUE:** [Accés al DOUE](#) - 23/07/19

**Criteris d'adjudicació:**

**Ponderació:** 30.00 - **Criteri:** Oferta econòmica

**Ponderació:** 16.00 - **Criteri:** Organització personal i planificació dels treballs

**Ponderació:** 20.00 - **Criteri:** Mitjans i maquinària pel desenvolupament del treball

**Ponderació:** 2.00 - **Criteri:** Control de qualitat

**Ponderació:** 2.00 - **Criteri:** Millores addicionals

**Ponderació:** 15.00 - **Criteri:** Programa i organització dels treballs

**Ponderació:** 4.00 - **Criteri:** Pla de Control de qualitat

**Ponderació:** 10.00 - **Criteri:** Sostenibilitat

**Ponderació:** 1.00 - **Criteri:** Seguretat i salut

**S'accepten variants:** No

**Garantia provisional:** No

**Solvència econòmica i financera**

**Mitjà de solvència:** Classificació

**Descripció:** Com a criteri d'acreditació alternatiu a la solvència:

Grup: O  
Subgrup: 2  
Categoria: 5

**Mitjà de solvència:** Xifra anual de negoci

**Descripció:**

Art. 87.1.a) LCSP. Volum anual de negoci de l'empresa licitadora referit a l'any de major volum de negoci dels darrers tres anys per un import apartat G2 del quadre de característiques del Plec de clàusules administratives particulars.

### Solvència tècnica i professional

**Mitjà de solvència:** Classificació

**Descripció:** Com a criteri d'acreditació alternatiu a la solvència:

Grup: O  
Subgrup: 2  
Categoria: 5

**Mitjà de solvència:** Treballs realitzats

**Descripció:**

Art. 90.1.a) LCSP. Relació principals serveis o treballs realitzats en els termes previstos a l'apartat G2 del quadre de característiques del F

**Mitjà de solvència:** Títols acadèmics i professionals de l'empresariat i directius, responsables de l'execució

**Descripció:** Art. 90.1 e) LCSP. Títols acadèmics i professionals en els termes previstos a l'apartat G2 del quadre de característiques del F

**Mitjà de solvència:** Maquinària, material i equip tècnic per a la execució del contracte

**Descripció:**

Art. 90.1 h) LCSP. Declaració indicant la maquinària, material i equip tècnic del que es disposarà per l'execució dels treballs en els termes característiques del Plec de clàusules administratives particulars.

**Classificació empresarial:** Serveis de conservació i manteniment de béns immobles-Conservació i manteniment de carreteres, pistes, autopistes, calçades i vies- quan l' anualitat mitjana sigui igual o superior als 600.000 euros.

### Plecs

 **Plec de clàusules administratives**  PDF


 **Plec de prescripcions tècniques**  PDF

### Documentació

 **INFORME JUSTIFICATIU.pdf**  PDF

 **RESOLUCIÓ APROVACIÓ.pdf**  PDF

 **document\_anunci\_licitacio\_harmonitzat\_ptop-2018-936\_signed.pdf**  PDF

 **Condicions d'execució:** Les previstes a l'apartat Z del quadre de característiques del  
Plec de clàusules administratives particulars.

PLEC DE PRESCRIPCIONS TÈCNIQUES LICITACIÓ

---



## Conservació de carreteres:

- Firms -



Expedient:

**PTOP-2018-936**

Data de redacció

**Gener 2019**

Documents

**Plec de prescripcions tècniques**

Autor

**Direcció General d'Infraestructures de Mobilitat**



**EXECUCIÓ D'OPERACIONS DE CONSERVACIÓ DE FERMS ALS TRAMS DE CARRETERA ADSCRITS ALS ÀMBITS DE CONSERVACIÓ DE VIC-BERGA, VILADECANS-IGUALADA, ARGENTONA-SABADELL, GIRONA-VIDRERES-BIANYA, ESTERRI D'ÀNEU-TREMP, PONTS-SOLSONA, LLEIDA, REUS, MONTBLANC I TORTOSA**

 Generalitat de Catalunya  
Departament de Territori i Sostenibilitat  
**Direcció General d'Infraestructures de Mobilitat**



Doc. original signat per:  
Serveis Administració  
Electrònica Generalitat de  
Catalunya 11/07/2019

Document electrònic garantit amb signatura electrònica. Podeu verificar la integritat d'aquest document a l'adreça web [csv.gencat.cat](http://csv.gencat.cat)

Original electrònic / Còpia autèntica

**CODI SEGUR DE VERIFICACIÓ**



0FIWG5PEMKL91C7OSS088LB2F6PC2OVY

Data creació còpia:  
11/07/2019 13:53:40  
Data caducitat còpia:  
11/07/2022 00:00:00  
Pàgina 1 de 258

Plec de prescripcions tècniques

Ferms

Lot	PK	Carretera	Terme municipal
Lot 1	16+200	C-62	Prats de Lluçanès
Lot 2	3+600	BV-2249	Gelida
Lot 3	13+500	C-17	Mollet del Vallès
Lot 4	0+000	C-255	Sarrià de Ter
Lot 5	99+300	C-13	Pobla de Segur
Lot 6	117+000	C-14	Ponts
Lot 7	145+000	C-12	Lleida
Lot 8	1+500	C-14	Vila-seca
Lot 9	38-698	C-14	Montblanc
Lot 10	10+900	C-42	Tortosa

Tots els vehicles i la maquinària adscrits de forma permanent pel contractista en l'àmbit d'aquest contracte han d'estar aprovats pel responsable.

A més dels vehicles i la maquinària mínims adscrits de forma permanent al contracte i que s'ha esmentat abans, el contractista té l'obligació de tenir en tot moment la maquinària i l'equip que resultin necessaris per a l'execució de les operacions de caràcter prioritari i per a l'acompliment de la programació establerta.

El contractista ha de disposar dels mitjans mínims següents:

- Local i equipaments que compleixin les prescripcions vigents de la normativa de seguretat i higiene laboral. Concretant quina superfície total té el local i quins espais es reserven a l'ús d'oficina, taller i magatzem (com a mínim 50 m<sup>2</sup> d'oficina i 300 m<sup>2</sup> de taller i magatzem).
- Telèfon i accés a internet.
- Telèfon mòbil i radiotelèfons, si escau, amb les freqüències utilitzades per la DGIM.
- Dos (2) equips informàtics complets capaços de gestionar la GSM de la DGIM, amb llicències d'ús dels sistemes operatius oficials de la DGIM.

S'ha d'establir un comunicat diari de treball específic on s'ha de detallar, d'acord amb el que determinin les instruccions abans esmentades, la informació rebuda, i s'han de fer constar les trucades rebudes i realitzades, així mateix els seus respectius emissors i destinataris.

### 6.2.2 Vehicles, maquinària i equips temporals

Els vehicles i maquinària utilitzats temporalment, quan treballin amb dedicació al present contracte, han de portar els rètols i cartells que corresponguin d'acord amb la imatge corporativa del Departament de Territori i Sostenibilitat.

En cas que, a petició del responsable o per l'oferta presentada pel contractista, es posin a disposició de l'Administració altres vehicles, maquinària o equips, el responsable i el delegat han de signar una acta en la qual s'han d'indicar els mitjans i condicions que es posen a disposició de l'Administració.



Doc. original signat per:  
Serveis Administració  
Electrònica Generalitat de  
Catalunya 11/07/2019

Document electrònic garantit amb signatura electrònica. Podeu verificar la integritat d'aquest document a l'adreça web [csv.gencat.cat](http://csv.gencat.cat)

Original electrònic / Còpia autèntica

CODI SEGUR DE VERIFICACIÓ



0FIWG5PEMKL91C7OSS088LB2F6PC2OVY

Data creació còpia:  
11/07/2019 13:53:40  
Data caducitat còpia:  
11/07/2022 00:00:00  
Pàgina 19 de 258

Plec de prescripcions tècniques

Ferms

(IVA).

- El cost del Pla d'autocontrol de qualitat presentat pel contractista i les repeticions dels assaigs que el responsable dels treballs requereixi en el marc del Decret 77/1984 de la Generalitat de Catalunya.
- El cost del Pla de millora contínua i d'innovació presentat pel contractista en el marc de l'apartat 6.7 d'aquest PPT, per un import mínim d'un 1% del preu d'adjudicació del contracte.
- El cost dels mitjans necessaris per al compliment del Pla de seguretat i salut i la legislació vigent, segons els apartats 5 i 6.1 d'aquest PPT.
- Els elements i materials necessaris per a la correcta execució de les OC, OPSiC o UC.

### 8.2 Termini del contracte

El termini del contracte és de 48 mesos des de la formalització del contracte i amb una possible pròrroga de 12 mesos.

### 8.3 Dades econòmiques

El valor estimat del contracte és de: 105.001.881,70€

El pressupost del present contracte, que s'inclou en l'annex 5 i que serveix de base per a la seva licitació, s'ha deduït aplicant al nombre d'OC, OPSiC i UC que està previst executar, els corresponents preus, calculats amb els criteris establerts en e l'apartat 8.1 d'aquest document.

L'import total del pressupost base de licitació dels treballs, pels quaranta vuit (48) mesos de durada del contracte, desglossat, és el següent:

Pressupost:	<b>84.001.505,36 €</b>
Import total IVA:	<b>17.640.316,13 €</b>
Pressupost base licitació:	<b>101.641.821,49 €</b>

Aquests imports es desglossen en la següent taula en funció dels lots en què es divideix el contracte:

Núm. de lot	Pressupost	Import total IVA	Pressupost base licitació
-------------	------------	------------------	---------------------------



Doc.original signat per:  
Serveis Administració  
Electrònica Generalitat de  
Catalunya 11/07/2019

Document electrònic garantit amb signatura electrònica. Podeu verificar la integritat d'aquest document a l'adreça web [csv.gencat.cat](http://csv.gencat.cat)

Original electrònic / Còpia autèntica

CODI SEGUR DE VERIFICACIÓ



0FIWG5PEMKL91C7OSS088LB2F6PC2OVY

Data creació còpia:  
11/07/2019 13:53:40  
Data caducitat còpia:  
11/07/2022 00:00:00  
Pàgina 24 de 258

ANNEX 1. RELACIÓ DE TRAMS DE CARRETERA							
CARRETERA	DENOMINACIÓ	PK INICIAL	DESCRIPCIÓ	PK FINAL	DESCRIPCIÓ	LONGITUD (km)	
C-14	SALOU - ADRALL (Eix Tarragona - Andorra)	0,000	C-31B, Salou	1,000	C-31B, Salou	1,000	
C-14	SALOU - ADRALL (Eix Tarragona - Andorra)	1,000	C-31B, Salou	1,890	Límit comarcal el Tarragonès - el Baix Camp	0,890	
C-14	SALOU - ADRALL (Eix Tarragona - Andorra)	1,890	Límit comarcal el Tarragonès - el Baix Camp	4,973	T-11, Reus	3,083	
C-14	SALOU - ADRALL (Eix Tarragona - Andorra)	6,276		10,780	C-14z, Reus (Enllaç Reus Nord)	4,465	
C-14z	TRAMS ANTICS DE LA C-14	9,900	Reus (límit T M Reus - La Selva del Camp)	10,665	C-14, Reus (Enllaç Reus Nord)	0,765	
C-242	TORREBESES - LES BORGES DEL CAMP	24,591	Límit comarcal les Garrigues - el Priorat (coll del Grau)	54,180	Límit comarcal el Priorat - el Baix Camp	29,589	
C-242	TORREBESES - LES BORGES DEL CAMP	54,180	Límit comarcal el Priorat - el Baix Camp	63,897	N-420z, Borges del Camp (Rotonda)	9,717	
C-242	TORREBESES - LES BORGES DEL CAMP	63,897	N-420z, Borges del Camp (Rotonda)	66,055	N-420, Botarell (Rotonda)	2,155	
C-242z	Travessera de les Borges del Camp	63,897	C-242, Les Borges del Camp (Variant)	66,377	N-420, Les Borges del Camp	2,477	
C-31B	BRANC SOLOU - TARRAGONA	0,000	C-14, Salou	10,372	N-340, Tarragona (Torreforta)	10,372	
C-31BLE	Lateral esquerre C-31B	8,145	C-31B, Tarragona	9,182	C-31B, Tarragona	1,037	
C-422	CONSTANTI-LA SELVA DEL CAMP	4,300	T-721, Constantí (Cementiri)	9,500	Límit comarcal el Tarragonès - el Baix Camp	5,200	
C-422	CONSTANTI-LA SELVA DEL CAMP	9,500	Límit comarcal el Tarragonès - el Baix Camp	11,970	C-14, la Selva del Camp	2,470	
C-44	L'HOSPITALET DE L'INFANT - MORA LA NOVA	0,951		14,290	Límit comarcal el Baix Camp - la Ribera d'Ebre	14,290	
T-300	FALSET - MARÇÀ	0,000	Variant de l'N-420, Falset	2,080	TV-3001, Marçà (rotonda)	1,478	
T-300	FALSET - MARÇÀ	2,080	TV-3001, Marçà (rotonda)	2,864	T-363, Marçà	0,784	
T-300z	TRAMS ANTICS DE LA T-300	2,150	T-300, Marçà (TV-3001)	2,720	Marçà	0,570	
T-310	REUS - PRATDIP	1,668	T-11, Reus (variant sud)	4,030	T-310z, Riudoms (inici variant)	2,362	
T-310	REUS - PRATDIP	4,030	T-310z, Riudoms (inici variant)	6,290	T-310z, Riudoms (final variant)	2,260	
T-310	REUS - PRATDIP	6,290	T-310z, Riudoms (final variant)	9,085	T-310z, Montbrí del Camp (inici variant)	2,795	
T-310	REUS - PRATDIP	9,085	T-310z, Montbrí del Camp (inici variant)	10,820	T-310z, Montbrí del Camp (final variant)	1,735	
T-310	REUS - PRATDIP	10,820	T-310z, Montbrí del Camp (final variant)	13,750	T-310z, Mont Roig del Camp (inici variant)	2,930	
T-310	REUS - PRATDIP	13,750	T-310z, Mont Roig del Camp (inici variant)	16,300	T-310z, Mont Roig del Camp (final variant)	2,550	
T-310	REUS - PRATDIP	16,300	T-310z, Mont Roig del Camp (final variant)	22,270	T-318, Pratdip	5,920	
T-312	CAMBRILS-MONTBRÍ DEL CAMP	0,830	Accés AP-7, Cambrils, P I Belanes,	6,419	T-310, Montbrí del Camp	5,670	
T-315	REUS-VILASECA	3,060	T-11, Reus (variant)	6,722	N-340, Reus (els Castelletes)	3,662	
T-318	PRATDIP - LES PLANES DEL REI	20,550	T-310, Pratdip	23,850	C-44, l'Hospitalet de l'Infant	3,300	
T-322	MONT-ROIG DEL CAMP - LA TORRE DE FONTAUBELLA	5,050	T-310z, Mont-roig del Camp (T-323)	17,117	Límit comarcal el Baix Camp - el Priorat (coll Roig)	12,067	
T-322	MONT-ROIG DEL CAMP - LA TORRE DE FONTAUBELLA	17,120	Límit comarcal el Baix Camp - el Priorat (coll Roig)	21,209	TV-3223, la Torre de Fontaubella (TV-3001)	4,089	
T-323	N-340 - MONT-ROIG DEL CAMP	0,000	N-340, Mont-roig del Camp	5,050	T-310z, Mont-roig del Camp (T-322)	5,050	
T-363	MARÇÀ	0,000	N-420, Marçà	1,343	T-300z, Marçà	1,343	
T-700	L'ESPLUGA DE FRANCOLI - PRADES	19,200	TV-700z, Prades	23,695	T-704, Prades (T-701)	4,495	
T-701	CORNUELLA DEL MONTSANT - PRADES	0,000	C-242, Cornudella de Montsant (coll d'Albarca)	2,777	Límit comarcal el Priorat - el Baix Camp	2,777	
T-701	CORNUELLA DEL MONTSANT - PRADES	2,777	Límit comarcal el Priorat - el Baix Camp	7,820	T-704, Prades (T-700)	5,043	
T-702	CORNUELLA DEL MONTSANT - LA PALMA D'EBRE	0,000	C-242, Cornudella de Montsant (Hostal del Pubill)	36,400	T-713, la Bisbal de Falset	36,400	
T-704	REUS - PRADES	33,690	TV-7041, Prades (coll de Capafons)	36,948	T-700, Prades (T-701)	3,248	
T-710	FALSET - LA VILELLA BAIXA	0,000	N-420a, Falset	14,300	T-702, la Vilella Baixa	14,300	
T-713	BELLAGUARDA - LA BISBAL DE FALSET	0,000	C-242, Margalef (coll del Grau)	12,370	T-702, la Bisbal de Falset	12,370	
T-714	CABASSERS - VINEBRE	0,000	T-702, Cabacès (el pont vell)	3,000	Límit comarcal el Priorat - la Ribera d'Ebre (coll de la Torre) (T-730)	3,000	
T-721	TARRAGONA - EL MORELL	0,000	N-420, Tarragona	0,980	Tarragona (inici superposició amb circumval·lació)	0,980	
T-721	TARRAGONA - EL MORELL	1,835	Tarragona (final superposició amb circumval·lació)	3,990	TV-7211, Constantí (rotonda)	2,150	
T-721	TARRAGONA - EL MORELL	4,860	TV-7211, Constantí est	5,460	C-422, Constantí (cementiri)	0,600	
TP-7013	D'Alforja a la Selva del Camp.	0,000	C-242, Alforja	16,140	La Selva del Camp (Carrer El Vilar)	16,140	
TP-7013	D'Alforja a la Selva del Camp.	16,445	La Selva del Camp (Rotonda Intersecció T-3231 a Almoher)	17,140	C-14, la Selva del Camp	0,790	
TV-3001	De Marçà a la Torre de Fontaubella.	0,000	T-300, Marçà	6,480	T-322, la Torre de Fontaubella (TV-3223)	6,480	
TV-3031	De Tivissa a la N-420 per la Serra d'Almos i els Guimets.	8,840	Límit comarcal la Ribera d'Ebre - el Priorat	14,486	N-420, els Guimets	5,586	
TV-3101	De les Borges del Camp a Riudoms.	0,000	N-420, les Borges del Camp	3,630	Riudoms (plaça d'Arnau Palomar)	3,630	
TV-3141	De Cambrils a Reus.	0,000	A-7, Cambrils (Rotonda)	7,560	Reus (santuari de la Misericòrdia)	7,560	
TV-3142	De la T-314 a la carretera de Cambrils a Reus.	0,000	T-314, Riudoms	3,210	TV-3141, Riudoms	3,210	
TV-3143	De Riudoms a la T-314.	0,000	T-310a, Riudoms (avinguda de Reus)	1,120	T-314, Riudoms	1,120	
TV-7005	De Prades a Vilanova de Prades.	0,000	T-700, Prades	0,890	Límit comarcal el Baix Camp - la Conca de Barberà	0,890	
TV-7005	De Prades a Vilanova de Prades.	0,890	Límit comarcal el Baix Camp - la Conca de Barberà	3,720	TV-7004, Vilanova de Prades	2,830	
TV-7041	D'Alcover a la T-704 per Capafons.	0,000	C-240 antiga, Alcover	18,140	Límit comarcal l'Alt Camp - el Baix Camp	18,140	
TV-7041	D'Alcover a la T-704 per Capafons.	18,140	Límit comarcal l'Alt Camp - el Baix Camp	25,970	T-704, Prades	7,830	
TV-7211	De Reus a Constantí.	0,000	N-240, Reus (avinguda de Maria Fortuny)	3,620	Límit comarcal el Baix Camp - el Tarragonès	3,620	
TV-7211	De Reus a Constantí.	3,620	Límit comarcal el Baix Camp - el Tarragonès	9,515	T-721, Constantí	5,895	

Longitud total (km): 315,159

Annex 1. Relació de trams de carretera



Doc. original signat per:  
Serveis Administració  
Electrònica Generalitat de  
Catalunya 11/07/2019

Document electrònic garantit amb signatura electrònica. Podeu verificar la integritat d'aquest document a l'adreça web csv.gencat.cat

Original electrònic / Còpia autèntica

CODI SEGUR DE VERIFICACIÓ



0FIWG5PEMKL91C7OSS088LB2F6PC2OVY

Data creació còpia:  
11/07/2019 13:53:40  
Data caducitat còpia:  
11/07/2022 00:00:00  
Pàgina 44 de 258

REQUERIMENT DOCUMENTACIÓ

---



ROMÀ INFRAESTRUCTURES I SERVEIS, SAU  
(a l'atenció del sr. Francesc Ruiz Cortés)

**Requeriment d'esmena de documentació**

Contracte: Contracte Públic	Unitat Promotora: Direcció General d'Infraestructures de Mobilitat
Tipus: <b>Serveis</b>	
Expedient: <b>PTOP-2018-936</b>	Procediment: <b>Obert</b>
<b>Criteris d'adjudicació: Diversos</b>	
Títol: <i>Execució d'operacions de conservació de ferms als trams de carretera adscrits als àmbits de conservació de Vic-Berga, Argentona-Sabadell, Viladecans-Igualada, Girona-Vidreres-Bianya, Esterrí d'Àneu-Tremp, Ponts-Solsona, Lleida, Reus, Montblanc i Tortosa</i>	

Valor estimat del contracte (sense IVA):	Import exclòs) €	(IVA IVA €	Import total €
<b>105.001.881,70</b>	<b>84.001.505,36</b>	<b>17.640.316,11</b>	<b>101.641.821,47</b>
Pressupost licitació:			
Termini d'execució fins 48 mesos des de la formalització del contracte.			
a:			

De conformitat amb el que disposa l'article 68 de la Llei 39/2015, d'1 d'octubre, del procediment administratiu comú de les administracions públiques i **com a licitador que ha presentat la millor oferta en la relació qualitat-preu per al Lot 8** de l'expedient de referència, us comunico que en un termini de deu dies hàbils a comptar des de l'endemà de la recepció d'aquest requeriment, heu de presentar la documentació següent:

- a) Un cop revisada la documentació tècnica ja requerida s'ha detectat que manca i per tant, heu de presentar:
- Vida laboral emesa per la Tresoreria de la Seguretat Social o currículum vitae del delegat i el cap de Treballs acreditant cadascun 5 anys d'experiència laboral en una empresa amb la classificació G4.
  - Títol de possessió (contracte de compravenda/lloguer/Leasing/etc, declaració de tercers signada digitalment per la persona jurídica conforme es posa a disposició i plena possessió de l'adjudicatari o qualsevol altre títol legítim en dret), on aparegui el número de sèrie/matrícula de la maquinària següent:
    - o Una (1) miniestenedora per a paviments bituminosos amb potència mínima de 50 C.V. i màxima de 110 C.V.
    - o Una (1) màquina fresadora compacta per una amplada de fresat fins a 1,20m i una profunditat entre 100 i 300 mm.
    - o Una fresadora de potència no inferior a 35 CV i amplada de treball de 1,30 m amb cinta de càrrega de l'equip d'aglomerat.
    - o Certificat CE en fabricació i col·locació de les mescles BBTM11A, BBTM8A i BBTM8B.



b) D'acord amb l'oferta del sobre C corresponent als criteris avaluables mitjançant fórmules, tal com indica l'apartat O del quadre de característiques del Plec de clàusules administratives particulars, cal presentar la documentació acreditativa de possessió (contracte de compravenda/lloguer/leasing/etc, declaració de tercers signada digitalment per la persona jurídica conforme es posa a disposició i plena possessió de l'adjudicatari o qualsevol altre títol legítim en dret), on aparegui el número de sèrie/matrícula de la maquinària:

- Una (1) bituminadora automotriu per reg asfàltic.
- Una (1) màquina estenedora per a paviments de mescla bituminosa amb una amplada de 1,20 a 2,60 m, i una potència bruta no inferior a 34 KW.
- Un (1) detector de cables i instal·lacions per georadar.
- Una pedrera o gravera legalitzada per producció d'àrids per a paviments.
- Una segona fresadora.
- Una segona estenedora.
- Una segona planta d'aglomerat asfàltic operativa i amb llicència d'activitat a menys de 120 km del punt de referència del contracte
- Nombre d'equips transfers disponibles amb dedicació permanent al contracte que s'han ofert.

Tota la documentació requerida s'haurà de presentar en format pdf, degudament digitalitzada i còpia autèntica en els termes establerts a l'article 28.4 de la Llei 39/2015, d'1 d'octubre, del procediment administratiu comú de les administracions públiques.

En cas d'incompliment del requeriment de la documentació en el termini assenyalat, s'entendrà que el licitador retira la seva oferta i es procedirà a exigir-li l'import del 3 per cent del pressupost base de licitació, IVA exclòs, en concepte de penalitat, que s'haurà de fer efectiu en primer lloc contra la garantia provisional, si s'ha constituït, sense perjudici del que estableix la lletra a) de l'apartat 2 de l'article 71. Així mateix es procedirà a requerir la mateixa documentació al licitador següent segons l'ordre en que s'haguessin classificat les ofertes.

D'acord amb l'article 150.3 de la LCSP, l'òrgan de contractació adjudicarà el contracte dins el termini màxim de cinc dies hàbils a comptar des de la recepció de la documentació requerida.

Sílvia Vila Martínez  
Sub-directora general de Gestió Econòmica,  
Contractació i Règim Interior

Signat electrònicament