

## **DOCUMENT D'ACOMPANYAMENT**

# **Plànol de delimitació de les mesures de prevenció dels incendis forestals al municipi de Vilanova d'Escornalbou**

Municipi  
**Vilanova d'Escornalbou (Baix Camp)**

Data  
**Desembre de 2016**

Expedient: **8004330008-2015-0010394**  
Clau: **2015-0010394**

Redacció: **ECAFIR SL**  
Direcció: **Unitat de Medi Ambient, Salut Pública,  
Enginyeria Municipal i Territori del SAM.**

**PLANOL DE DELIMITACIÓ  
DE LES MESURES DE PREVENCIÓ DELS INCENDIS FORESTALS  
AL MUNICIPI DE VILANOVA D'ESCORNALBOU  
(el Baix Camp)**

---

## **I. MEMÒRIA**

<b>1. INTRODUCCIÓ I MARC NORMATIU.....</b>	<b>3</b>
1.1. Objecte.....	3
1.2. Legislació .....	3
1.3. Situació i entorn .....	4
<b>2. PROCEDIMENT D'ELABORACIÓ I CARACTERÍSTIQUES DE LES MESURES DE PREVENCIÓ .....</b>	<b>4</b>
2.1. Treballs previs .....	4
2.2. Àmbit, requisits del plànol i identificació dels subjectes obligats.....	5
2.3. Establiment de franges de protecció perimetral i altres elements de prevenció i protecció .....	6
<b>3. RELACIÓ NUMERADA DELS SUBJECTES OBLIGATS .....</b>	<b>7</b>
<b>4. TRAMITACIÓ .....</b>	<b>13</b>
<b>5. CARTOGRAFIA.....</b>	<b>13</b>

## **II. ANNEXES**

Annex 1: Superfícies de les tipologies de vegetació de les franges de prevenció

## **III. PLÀNOLS**

1. Plànol de delimitació d'àmbit municipal
2. Plànol de detall de les franges de prevenció

## I. MEMÒRIA

## 1. INTRODUCCIÓ I MARC NORMATIU

### 1.1. Objecte

L'objecte d'aquest document és l'elaboració del *plànol de delimitació* de mesures de prevenció dels incendis forestals del municipi de Vilanova d'Escornalbou (Baix Camp).

En aquest cas el present document s'emmarca en l'assistència tècnica per part de la Diputació de Tarragona als ajuntaments de menys de 10.000 habitants per a la redacció del mateix, segons preveu la Llei 5/2003, de 22 d'abril, de mesures de prevenció dels incendis forestals en les urbanitzacions, els nuclis de població, les edificacions i les instal·lacions situades en terrenys forestals.

### 1.2. Legislació

La redacció del *plànol de delimitació* s'ha realitzat atenent a la legislació vigent en la matèria i a l'indicat en el plec de prescripcions tècniques particulars de la licitació.

En relació a la legislació vigent citar:

- La Llei 5/2003, de 22 d'abril, de mesures de prevenció dels incendis forestals en les urbanitzacions sense continuïtat immediata amb la trama urbana (DOGC núm. 3879, de 08.05.03).
- El Decret 123/2005, de 14 de juny, de mesures de prevenció dels incendis forestals en les urbanitzacions sense continuïtat immediata amb la trama urbana (DOGC núm. 4407, de 16.06.05).
- La Llei 2/ 2014, de 28 de gener, de mesures fiscals, administratives i financeres del sector públic, que modifica alguns articles de la Llei 5/2003 (títol, i articles 1, 2.1, 3.1, 4.1, i 5.1).

Així, d'acord amb la citada Llei 5/2003, els ajuntaments tenen l'obligació de redactar i aprovar el *plànol de delimitació* de les urbanitzacions, els nuclis de població, les edificacions i les instal·lacions situades en terrenys forestals afectades per aquesta llei, amb la definició de les mesures de prevenció dels incendis forestals.

El *plànol de delimitació* és l'instrument que defineix, entre d'altres, els subjectes obligats i les finques afectades pels treballs de neteja de franges de protecció perimetrals de 25 metres al voltant de les edificacions.

Si bé abans de l'aprovació de la Llei 2/2014 l'àmbit d'aplicació de la Llei 5/2003 i el Decret 123/2005 imposava obligacions a les urbanitzacions sense continuïtat amb la trama urbana i edificacions aïllades, excepte les que estan destinades al sector primari, amb l'aprovació de la citada Llei 2/2014 l'àmbit d'aplicació s'ha estès als nuclis, urbanitzacions o instal·lacions que es trobin en terrenys forestals o a una distància menor de 500 metres respecte la zona forestal, sense excepcions.

### 1.3. Situació i entorn

Vilanova d'Escornalbou és un municipi ubicat a la comarca del Baix Camp, al peu de la serra de l'Argentera, sota el turó de Santa Bàrbara; s'ubica entre els termes de Riudecanyes al nord-est, Montbrí a l'est, Mont-roig al sud, Pradip al sud-oest, Coldejou a l'oest i l'Argentera al nord-oest. El terme municipal està força accidentat i oscil·la entre els 90 i els 515 metres d'altitud i té una extensió de 17,50 Km².

És constituït per tres grans unitats geogràfiques ben diferenciades: la conca de la riera de Vilanova, la conca del barranc de Rifà i les terres planeres del sector meridional (veure el plànol núm. 1. Plànol de delimitació).

En la informació disponible de l'Institut Català d'Estadística (IDESCAT) es considera que és un municipi interior, amb una població de 538 habitants (segons dades del passat any 2015). El poble és constituït per les següents entitats:

Nom de l'ens
L'Arbocet
L'Arbocet
Vilanova d'Escornalbou
Vilanova d'Escornalbou
Disseminat de Vilanova d'Escornalbou

Font: Elaboració pròpia a partir de les dades del web [www.municat.gencat.cat](http://www.municat.gencat.cat).

Segons la informació consultable a l'hipermapa ([www.gencat.cat/visors/hipermapa.html](http://www.gencat.cat/visors/hipermapa.html)) la meitat S del terme forma part el de l'espai de la Xarxa Natura 2000 corresponent Tivissa – Vandellós – Llaberia, espai terrestre de muntanya litoral de amb codi ES5140009, declarat ZEC i ZEPA, el qual també forma part de del PEIN, tot i que sota la denominació de Serra de Llaberia; afegir, igualment, la presència d'un altre espai del PEIN, el corresponent a la Mare de Déu de la Roca. I indicar que el municipi disposa d'una forest d'utilitat pública, la corresponent al Castell d'Escornalbou (CUP 91 / ELENC 16002), propietat de la Generalitat de Catalunya.

D'acord amb l'establert en el Decret 64/1195, de 7 de març, pel qual s'estableixen mesures de prevenció d'incendis forestals (DOGC núm. 2022, de 10.03.95), el municipi de Vilanova d'Escornalbou està declarat zona d'alt risc d'incendi forestal (durant el període comprès entre el 15 de juny i el 15 de setembre, ambdós inclosos). I es troba parcialment dins del perímetre de protecció prioritària corresponent a Tivissa – Vandellós – Llaberia – Pradell, amb identificador ET2 (el sector mes SW).

## 2. PROCEDIMENT D'ELABORACIÓ I CARACTERÍSTIQUES DE LES MESURES DE PREVENCIÓ

### 2.1. Treballs previs

Prèviament al treball de camp s'ha realitzat una anàlisi dels elements i treballs de millora forestal susceptibles d'afectar les zones d'actuació dels *plànols de delimitació*, tot incorporant aquells ja previstos en els possibles *perímetres de protecció prioritària* per a la prevenció

d'incendis forestals existents (PPP), *plans de prevenció d'incendis forestals* (PPI), *instruments d'ordenació forestal* (IOF), *plans d'autoprotecció de les urbanitzacions* o *plans de prevenció d'incendis en les urbanitzacions* o en les instal·lacions (PAU o PPU), *pla d'actuació municipal* (PAM) INFOCAT, *document únic de protecció civil municipal* (DUPROCIM) i/o altres plans d'actuació que susceptibles d'aportar elements per a la prevenció d'incendis.

En aquest sentit indicar que en d'acord amb la informació de la Direcció General de Protecció Civil, Vilanova d'Escornalbou disposa del Pla INFOCAT, amb data d'homologació de 15/12/2011.

S'han considerat les determinacions de treballs i estudis complementaris, especialment aquells derivats del planejament municipal, incloent dades d'interès per al *plànol de delimitació* (com és el cas de l'ordenació i planificació al voltant de les urbanitzacions, les classificacions i/o claus urbanístiques, la xarxa camins rurals i forestals, les activitats i instal·lacions existents o previstes en el medi rural i forestal, etc.).

Indicar en aquest sentit que el planejament municipal de Vilanova d'Escornalbou és regeix per unes NNSS antigues, aprovades el 08.11.89, tot i que s'està acabant de redactar el nou POUM, del qual ja s'ha realitzat l'aprovació provisional (en data 25.11.15); i que les classificacions i qualificacions definides en les mateixes s'han tingut en compte en l'elaboració del plànol de delimitació. Afegir, així mateix, que també s'ha tingut en compte el Catàleg de masos i masies inclòs en el POUM aprovat provisionalment.

També s'ha incorporat la informació facilitada per l'ajuntament, i les entitats o associacions locals que han col·laborat en la identificació prèvia dels elements susceptibles a entrar en el *plànol de delimitació* com a subjectes obligats, així com les franges de protecció realitzades anteriorment, revisant l'existència d'un possible *plànols de delimitació* anterior.

I s'ha constatat, amb l'ajut el Mapa de cobertes del sòl de Catalunya (MCSC) ([www.creaf.uab.cat/mcsc](http://www.creaf.uab.cat/mcsc)) i dels ortofotos 1:5.000 de l'ICGC, que al municipi de Vilanova d'Escornalbou no existeix cap franja de prevenció d'incendis forestals.

Finalment, s'han realitzat les comprovacions de camp necessàries per a la definició de les franges de prevenció de les urbanitzacions, nuclis de població, nuclis turístics i zones industrials que són subjectes obligats.

## **2.2. Àmbit, requisits del plànol i identificació dels subjectes obligats**

L'àmbit d'estudi inclòs en el *plànol de delimitació* és el conjunt del terme municipal de Vilanova d'Escornalbou. I dins d'aquests els elements o subjectes obligats que de forma genèrica s'han inclòs en el *plànol de delimitació* han estat les urbanitzacions, nuclis de població, zones de sòl urbà, edificacions i instal·lacions on s'hi troben persones, animals o béns situades a menys de 500 m de la massa forestal.

En general s'ha entès com a *edificació* els edificis amb ús residencial i les granges o explotacions agropecuàries, i com a *instal·lació* els edificis amb altres usos (indústries, restaurants, cases de turisme rural, cases de colònies, càmpings, gasolineres, ermites, locals públics, depuradores, deixalleries...) en les quals poden haver-hi persones, animals o béns de forma continua.

També s'han inclòs en el *plànol de delimitació* les masies i edificacions incloses en el Catàleg de masos i masies inclòs en el POUM aprovat provisionalment, a excepció d'aquelles que es troben en estat ruïnós i/o molt deficient, tot i que, en cas de ser reconstruïdes i/o rehabilitades també seran considerades com a subjectes obligats.

Amb aplicació d'aquests criteris s'han identificat els subjectes obligats que es relacionen a continuació, i es mostren en els plànols (veure plànol núm. 1).

### **2.3. Establiment de franges de protecció perimetral i altres elements de prevenció i protecció**

El buffer estàndard per a establir les franges de prevenció ha estat de 25 m en tots els subjectes situats a una distància menor de 500 m de la superfície forestal. Tanmateix, posteriorment s'ha creuat aquest resultat amb la informació respecte les masses forestals i les seves característiques, determinant així la necessitat real d'obertura (o no) d'una franja de protecció perimetral, o bé la necessitat tècnica d'ampliar aquesta franja.

Indicar en aquest sentit que aquells subjectes localitzats a una distància inferior a 50 m entre ells s'han agrupat com un sol element.

Els criteris que s'aplicaran per a l'execució de les franges de prevenció seran els següents:

- Amplada: l'amplada mínima de la franja serà de 25 m. Aquesta amplada es podrà ampliar d'acord amb les característiques dels combustibles, pendents, orientacions, vents dominants i exposició a situacions d'alt risc d'incendi forestal.
- Tractament de la vegetació:
  1. Masses d'arbrat amb recobriment superior al 20% de cabuda coberta ocupada per arbres de més de 15 cm de diàmetre
    - a. Realització d'aclarides fins deixar una densitat de 150 arbres/ha (distància entre arbres de 8 m) i amb una fracció de cabuda coberta que no ha de superar el 35%. Es deixaran els arbres de millor qualitat i port, prioritzant sempre les espècies de més baixa inflamabilitat (prioritzar les fagàcies –alzines, roures,...- front les coníferes – pins)
    - b. S'evitarà sempre la continuïtat horitzontal de les capçades
    - c. Poda de l'arbrat fins a 1/3 de l'alçada de l'arbra amb un màxim de 5 m i un mínim de 2,2 m
    - d. S'eliminaran els arbres adults la capçada dels quals sobrepassi el límit de parcel·les o de la franja (distància idònia de 4 m per evitar la continuïtat horitzontal amb les capçades situades a les parcel·les adjacents)
    - e. Estassada selectiva del matoll, fins deixar un recobriment màxim del 15% (distància mínima entre les mates de 3 m)
    - f. Es prioritzaran les espècies arbustives de poca inflamabilitat (l·listat a l'annex 2 del Decret 123/2005)

- g. Assegurar que no hi ha una continuïtat vertical entre els estrats arboris i arbustiu
  - h. Els troncs dels arbres que siguin aprofitables per a fusta o llenya es deixaran a disposició del propietari del terreny o s'extrauran del bosc.
  - i. Es prioritzarà la transformació en biomassa de les restes de les aclarides i estassades. De no ser possible l'aprofitament de la biomassa es trituraran, amb un tamany d'estella inferior a 20 cm i es deixarà uniformement repartit sobre el terreny.
2. Zones amb matollar, bosc de rebrot i arbrat jove, amb un recobriment inferior al 20% de cabuda coberta
- a. Estassada selectiva del matoll fins obtenir el 35% de cobertura màxima de l'estrat arbustiu i arbres joves.
  - b. Deixar peus aïllats separats com a mínim 3 m entre ells, amb una distribució homogènia sobre el terreny i sense continuïtat vertical
  - c. Es prioritzaran les espècies arbustives de poca inflamabilitat (l·listat a l'annex 2 del Decret 123/2005)
  - d. Es prioritzarà la transformació en biomassa de les restes de les estassades. De no ser possible l'aprofitament de la biomassa es trituraran, amb un tamany d'estella inferior a 20 cm i es deixarà uniformement repartit sobre el terreny.

### **3. RELACIÓ NUMERADA DELS SUBJECTES OBLIGATS**

La relació dels diferents elements o subjectes obligats, d'acord amb els plànols adjunts, és la següent:

CODI	NOM	TIPUS D'ELEMENT	DESCRIPCIÓ	FRANJA REALITZADA	SUPERFÍCIE FRANJA (m2) (superfície total)	SUPERFÍCIE FRANJA (m2) (superfície actuació)	PRIORITAT	FASES EXECUCIÓ
43167-001	Nucli urbà de Vilanova d'Escornalbou	Nucli de població	Nucli de població	NO	42.803	12.165	1	1
43167-002	l'Arbocet Residencial	Nucli de població	Nucli de població	NO	15.998	1.520	1	1
43167-003	d'Escornalbou	Parc Urbanització	Urbanització	NO	80.951	46.311	1	1
43167-004	Rifà	Urbanització	Urbanització	NO	23.172	15.222	1	1
43167-005	Indeterminat	Edificació	Habitatge	NO	4.197	406	2	1
43167-006	Indeterminat	Edificació	Hípica	NO	3.775	1.376	3	1
43167-007	Indeterminat	Edificació	Caseta	NO	2.880	1.205	3	1
43167-008	Mas del Triquixol	Edificació	Masia	NO	3.486	1.625	2	1
43167-009	Indeterminat	Edificació	Masia	NO	4.219	2.775	2	1
43167-010	Indeterminat	Edificació	Masia	NO	3.540	3.323	2	1
43167-011	Cementiri d'Escornalbou	Vilanova Edificació	Cementiri	NO	6.002	4.017	1	1
43167-012	Indeterminat	Edificació	Habitatge	NO	3.419	1.231	2	1
43167-013	Indeterminat	Edificació	Habitatge	NO	5.438	1.494	2	1
43167-014	Indeterminat	Edificació	Grup habitatges	NO	5.505	2.619	2	1
43167-015	Indeterminat	Edificació	Habitatge	NO	4.855	2.205	3	1
43167-016	La Palomera	Edificació	Habitatge	NO	4.784	1.731	2	1
43167-017	Indeterminat	Edificació	Grup habitages	NO	5.315	1.718	3	1
43167-018	Indeterminat	Edificació	Grup habitatges	NO	10.746	5.530	3	1

CODI	NOM	TIPUS D'ELEMENT	DESCRIPCIÓ	FRANJA REALITZADA	SUPERFÍCIE FRANJA (m2) (superfície total)	SUPERFÍCIE FRANJA (m2) (superfície actuació)	PRIORITAT	FASES EXECUCIÓ
43167-019	Indeterminat	Edificació	Habitatge	NO	2.571	893	2	1
43167-020	Granja del Mateu	Edificació	Explotació ramadera	NO	10.583	2.833	3	1
43167-021	Indeterminat	Edificació	Caseta	NO	3.297	633	3	1
43167-022	Indeterminat	Edificació	Caseta	NO	3.481	91	3	1
43167-023	Indeterminat	Edificació	Habitatge	NO	3.271	1.306	2	1
43167-024	Indeterminat	Edificació	Grup habitatges	NO	5.015	4.159	3	1
43167-025	Indeterminat	Edificació	Habitatge	NO	3.340	227	3	1
43167-026	Ons Plek	Edificació	Allotjament rural	NO	4.100	3.535	2	1
43167-027	Indeterminat	Edificació	Habitatge	NO	3.253	3.253	2	1
43167-028	Indeterminat	Edificació	Grup habitatges	NO	9.813	1.371	3	1
43167-029	Indeterminat	Edificació	Grup habitatges	NO	4.707	1.512	3	1
43167-030	Indeterminat	Edificació	Habitatge	NO	2.973	1.578	3	1
43167-031	Indeterminat	Edificació	Habitatge	NO	4.047	1.927	3	1
43167-032	Indeterminat	Edificació	Habitatge	NO	3.150	1.171	3	1
43167-033	Indeterminat	Edificació	Habitatge	NO	3.172	1.324	3	1
43167-034	Indeterminat	Edificació	Habitatge	NO	3.244	1.206	3	1
43167-035	Indeterminat	Edificació	Nau/magatzem	NO	3.801	894	3	1
43167-036	Indeterminat	Edificació	Caseta	NO	3.082	1.789	3	1
43167-037	Granja de Jaume Porta	Edificació	Explotació ramadera	NO	5.896	455	3	1

CODI	NOM	TIPUS D'ELEMENT	DESCRIPCIÓ	FRANJA REALITZADA	SUPERFÍCIE FRANJA (m2) (superfície total)	SUPERFÍCIE FRANJA (m2) (superfície actuació)	PRIORITAT	FASES EXECUCIÓ
43167-038	Indeterminat	Edificació	Casa rural	NO	2.703	271	2	1
43167-039	Grup d'edificacions	Edificació	Grup d'edificacions	NO	3.622	0	2	1
43167-040	Indeterminat	Edificació	Casa rural	NO	2.750	1.156	2	1
43167-041	Indeterminat	Edificació	Casa rural	NO	2.478	0	2	1
43167-042	Indeterminat	Edificació	Caseta	NO	3.846	2.046	2	1
43167-043	Molí dels Riuets	Edificació	Edificació	NO	3.588	0	3	1
43167-044	Indeterminat	Edificació	Casa rural	NO	2.477	0	2	1
43167-045	Indeterminat	Edificació	Grup d'edificacions	NO	3.480	0	2	1
43167-046	Indeterminat	Edificació	Casa rural	NO	2.890	1.885	2	1
43167-047	Indeterminat	Edificació	Grup d'edificacions	NO	4.740	923	2	1
43167-048	Indeterminat	Edificació	Edificació aïllada	NO	3.272	1.904	3	1
43167-049	Indeterminat	Edificació	Edificació aïllada	NO	3.843	2.832	3	1
43167-050	Indeterminat	Edificació	Granja agrícola	NO	3.350	0	3	1
43167-051	Granja d'Alfredo Roca	Edificació	Granja agrícola	NO	4.323	0	3	1
43167-052	Granja de Mateu Escoda	Edificació	Granja agrícola	NO	4.898	0	3	1
43167-053	Granja de Fernando Cabrer	Edificació	Granja agrícola	NO	8.360	188	3	1
43167-054	Mas Marçal	Edificació	Granja agrícola	NO	15.242	0	3	1
43167-055	Mas d'en Munter	Edificació	Edificació aïllada	NO	4.149	0	2	1
43167-056	Indeterminat	Edificació	Edificació aïllada	NO	3.195	325	2	1
43167-057	Indeterminat	Edificació	Edificació aïllada	NO	3.976	0	2	1

CODI	NOM	TIPUS D'ELEMENT	DESCRIPCIÓ	FRANJA REALITZADA	SUPERFÍCIE FRANJA (m2) (superfície total)	SUPERFÍCIE FRANJA (m2) (superfície actuació)	PRIORITAT	FASES EXECUCIÓ
43167-058	Indeterminat	Edificació	Edificació aïllada	NO	2.913	0	2	1
43167-059	Indeterminat	Edificació	Grup d'edificacions	NO	3.722	0	2	1
43167-060	Indeterminat	Edificació	Edificació aïllada	NO	3.128	357	2	1
43167-061	Cementiri de l'Arbocet	Edificació	Cementiri	NO	3.324	0	2	1
43167-062	Indeterminat	Edificació	Edificació aïllada	NO	4.301	0	2	1
43167-063	Depuradora de Riudecanyes	Instal·lació	Depuradora	NO	6.207	518	3	1
43167-064	Indeterminat	Edificació	Edificació aïllada	NO	3.260	0	2	1
43167-065	Indeterminat	Edificació	Edificació aïllada	NO	4.635	0	2	1
43167-066	Mas d'en Damió	Edificació	Granja agrícola	NO	14.156	748	3	1
43167-067	Indeterminat	Edificació	Masia i magatzem	NO	10.055	0	2	1
43167-068	Granja del Mateu	Edificació	Granja agrícola	NO	13.715	776	3	1
43167-069	Indeterminat	Edificació	Nau/magatzem	NO	5.265	0	3	1
43167-070	Indeterminat	Edificació	Nau/magatzem	NO	4.305	0	3	1
43167-071	Indeterminat	Edificació	Nau/magatzem	NO	4.364	0	3	1
43167-072	Indeterminat	Edificació	Casa rural	NO	5.835	3.017	2	1
43167-073	Indeterminat	Edificació	Casa rural	NO	3.275	3.275	2	1
43167-074	Indeterminat	Edificació	Casa rural	NO	2.956	1.702	2	1
43167-075	Indeterminat	Edificació	Casa rural	NO	2.850	892	2	1
43167-076	Indeterminat	Edificació	Casa rural	NO	2.684	970	2	1
43167-077	Indeterminat	Edificació	Edificació aïllada	NO	4.760	2.271	2	1

CODI	NOM	TIPUS D'ELEMENT	DESCRIPCIÓ	FRANJA REALITZADA	SUPERFÍCIE FRANJA (m2) (superfície total)	SUPERFÍCIE FRANJA (m2) (superfície actuació)	PRIORITAT	FASES EXECUCIÓ
43167-078	Indeterminat	Edificació	Casa rural	NO	3.006	665	2	1
43167-079	Indeterminat	Edificació	Casa rural	NO	2.846	0	2	1
43167-080	Indeterminat	Edificació	Edificació aïllada	NO	2.972	0	2	1
43167-081	Indeterminat	Edificació	Casa rural	NO	3.294	168	2	1
43167-082	Indeterminat	Edificació	Edificació aïllada	NO	3.015	214	2	1
43167-083	Indeterminat	Edificació	Casa rural	NO	3.149	2.899	2	1
43167-084	Indeterminat	Edificació	Casa rural	NO	2.717	0	2	1
43167-085	Indeterminat	Edificació	Casa rural	NO	2.707	0	2	1
43167-086	Indeterminat	Edificació	Grup d'edificacions	NO	4.241	0	2	1
43167-087	Indeterminat	Edificació	Grup d'edificacions	NO	4.359	0	2	1
43167-089	Indeterminat	Edificació	Edificació aïllada	NO	3.084	352	2	1
43167-090	Indeterminat	Edificació	Granja agrícola	NO	5.425	1.518	2	1
43167-091	Indeterminat	Edificació	Granja agrícola	NO	6.186	2.485	2	1
43167-092	Indeterminat	Instal·lació	Instal·lació esportiva	NO	6.689	2.570	1	1

Nota: la superfície total és la superfície delimitada per la línia exterior de la franja, mentre que la superfície d'actuació és la superfície forestal sobre la que caldrà actuar.

#### 4. TRAMITACIÓ

Tal com s'estableix en el punt 5 de l'article 4 del Decret 123/2005, de 14 de juny, de mesures de prevenció dels incendis forestals en les urbanitzacions sense continuïtat immediata amb la trama urbana:

*4.5. El procediment d'aprovació del plànol de delimitació s'ajustarà a la tramitació següent:*

- a) Elaboració.*
- b) Informació pública.*
- c) Informe de la Direcció General del Medi Natural.*
- d) Aprovació pel ple de l'ajuntament.*
- e) Tramesa al Departament de Medi Ambient i Habitatge.*

Així, un cop elaborat el plànol de delimitació i aprovat pel ple de l'Ajuntament, s'iniciarà la informació pública. Posteriorment serà necessari el corresponent informe de la Direcció General de Forests (abans de Medi Natural) del Departament d'Agricultura, Ramaderia, Pesca i Alimentació (DARPA), i l'aprovació definitiva pel ple de l'Ajuntament. I en darrera instància serà tramès al mateix DARPA, de la Generalitat de Catalunya.

#### 5. CARTOGRAFIA

La relació de plànols adjunta és la següent:

- |                                       |          |
|---------------------------------------|----------|
| 1. Plànol de delimitació (topogràfic) | 1:50.000 |
| 2. Plànol/s de detall (topogràfic)    | 1:5.000  |

Barcelona, desembre de 2016

El coordinador de l'estudi



Claudi Racionero  
Enginyer de Monts i Veterinari

## **II. ANNEXES**

**Annex 1: Superfícies de les tipologies de vegetació de les franges de prevenció**

CODI	Superfície total (m <sup>2</sup> )	Superfície No forestal (m <sup>2</sup> )	Superfície arbrada <20 CC (m <sup>2</sup> )	Superfície arbrada >20 (m <sup>2</sup> )	Superfície matollar (m <sup>2</sup> )	Superfície total actuació (m <sup>2</sup> )
43167-001	42.803	30.638	1.175	4.480	6.510	12.165
43167-002	15.998	14.478	0	1.520	0	1.520
43167-003	80.951	34.640	5.394	30.067	10.850	46.311
43167-004	23.172	7.950	792	7.148	7.282	15.222
43167-005	4.197	3.791	0	406	0	406
43167-006	3.775	2.399	0	1.376	0	1.376
43167-007	2.880	1.675	1.205	0	0	1.205
43167-008	3.486	1.861	947	88	590	1.625
43167-009	4.219	1.444	0	1.143	1.632	2.775
43167-010	3.540	217	0	0	3.323	3.323
43167-011	6.002	1.985	0	4.017	0	4.017
43167-012	3.419	2.188	0	970	261	1.231
43167-013	5.438	3.944	0	1.494	0	1.494
43167-014	5.505	2.886	0	2.619	0	2.619
43167-015	4.855	2.650	0	1.651	554	2.205
43167-016	4.784	3.053	0	1.731	0	1.731
43167-017	5.315	3.597	0	0	1.718	1.718
43167-018	10.746	5.216	0	5.530	0	5.530
43167-019	2.571	1.678	481	412	0	893
43167-020	10.583	7.750	0	2.700	133	2.833

CODI	Superfície total (m <sup>2</sup> )	Superfície No forestal (m <sup>2</sup> )	Superfície arbrada <20 CC (m <sup>2</sup> )	Superfície arbrada >20 (m <sup>2</sup> )	Superfície matollar (m <sup>2</sup> )	Superfície total actuació (m <sup>2</sup> )
43167-021	3.297	2.664	0	633	0	633
43167-022	3.481	3.390	0	0	91	91
43167-023	3.271	1.965	0	820	486	1.306
43167-024	5.015	856	3.178	981	0	4.159
43167-025	3.340	3.113	0	227	0	227
43167-026	4.100	565	0	3.535	0	3.535
43167-027	3.253	0	0	3.253	0	3.253
43167-028	9.813	8.442	0	1.371	0	1.371
43167-029	4.707	3.195	412	1.100	0	1.512
43167-030	2.973	1.395	0	946	632	1.578
43167-031	4.047	2.120	1.927	0	0	1.927
43167-032	3.150	1.979	0	1.171	0	1.171
43167-033	3.172	1.848	0	1.324	0	1.324
43167-034	3.244	2.038	1.206	0	0	1.206
43167-035	3.801	2.907	205	689	0	894
43167-036	3.082	1.293	0	1.789	0	1.789
43167-037	5.896	5.441	0	455	0	455
43167-038	2.703	2.432	0	0	271	271
43167-039	3.622	3.622	0	0	0	0
43167-040	2.750	1.594	0	471	685	1.156

CODI	Superfície total (m <sup>2</sup> )	Superfície No forestal (m <sup>2</sup> )	Superfície arbrada <20 CC (m <sup>2</sup> )	Superfície arbrada >20 (m <sup>2</sup> )	Superfície matollar (m <sup>2</sup> )	Superfície total actuació (m <sup>2</sup> )
43167-041	2.478	2.478	0	0	0	0
43167-042	3.846	1.800	1.261	0	785	2.046
43167-043	3.588	3.588	0	0	0	0
43167-044	2.477	2.477	0	0	0	0
43167-045	3.480	3.480	0	0	0	0
43167-046	2.890	1.005	0	1.615	270	1.885
43167-047	4.740	3.817	0	923	0	923
43167-048	3.272	1.368	0	1.904	0	1.904
43167-049	3.843	1.011	0	2.684	148	2.832
43167-050	3.350	3.350	0	0	0	0
43167-051	4.323	4.323	0	0	0	0
43167-052	4.898	4.898	0	0	0	0
43167-053	8.360	8.172	188	0	0	188
43167-054	15.242	15.242	0	0	0	0
43167-055	4.149	4.149	0	0	0	0
43167-056	3.195	2.870	0	325	0	325
43167-057	3.976	3.976	0	0	0	0
43167-058	2.913	2.913	0	0	0	0
43167-059	3.722	3.722	0	0	0	0
43167-060	3.128	2.771	0	357	0	357

CODI	Superfície total (m <sup>2</sup> )	Superfície No forestal (m <sup>2</sup> )	Superfície arbrada <20 CC (m <sup>2</sup> )	Superfície arbrada >20 (m <sup>2</sup> )	Superfície matollar (m <sup>2</sup> )	Superfície total actuació (m <sup>2</sup> )
43167-061	3.324	3.324	0	0	0	0
43167-062	4.301	4.301	0	0	0	0
43167-063	6.207	5.689	0	518	0	518
43167-064	3.260	3.260	0	0	0	0
43167-065	4.635	4.635	0	0	0	0
43167-066	14.156	13.408	748	0	0	748
43167-067	10.055	10.055	0	0	0	0
43167-068	13.715	12.939	0	776	0	776
43167-069	5.265	5.265	0	0	0	0
43167-070	4.305	4.305	0	0	0	0
43167-071	4.364	4.364	0	0	0	0
43167-072	5.835	2.818	0	2.015	1.002	3.017
43167-073	3.275	0	0	2.321	954	3.275
43167-074	2.956	1.254	0	234	1.468	1.702
43167-075	2.850	1.958	0	892	0	892
43167-076	2.684	1.714	0	562	408	970
43167-077	4.760	2.489	0	2.271	0	2.271
43167-078	3.006	2.341	665	0	0	665
43167-079	2.846	2.846	0	0	0	0
43167-080	2.972	2.972	0	0	0	0

CODI	Superfície total (m <sup>2</sup> )	Superfície No forestal (m <sup>2</sup> )	Superfície arbrada <20 CC (m <sup>2</sup> )	Superfície arbrada >20 (m <sup>2</sup> )	Superfície matollar (m <sup>2</sup> )	Superfície total actuació (m <sup>2</sup> )
43167-081	3.294	3.126	0	168	0	168
43167-082	3.015	2.801	0	214	0	214
43167-083	3.149	250	2.899	0	0	2.899
43167-084	2.717	2.717	0	0	0	0
43167-085	2.707	2.707	0	0	0	0
43167-086	4.241	4.241	0	0	0	0
43167-087	4.359	4.359	0	0	0	0
43167-088	3.084	2.732	0	0	352	352
43167-089	5.425	3.907	0	0	1.518	1.518
43167-090	6.186	3.701	0	470	2.015	2.485
43167-091	6.689	4.119	0	1.274	1.296	2.570

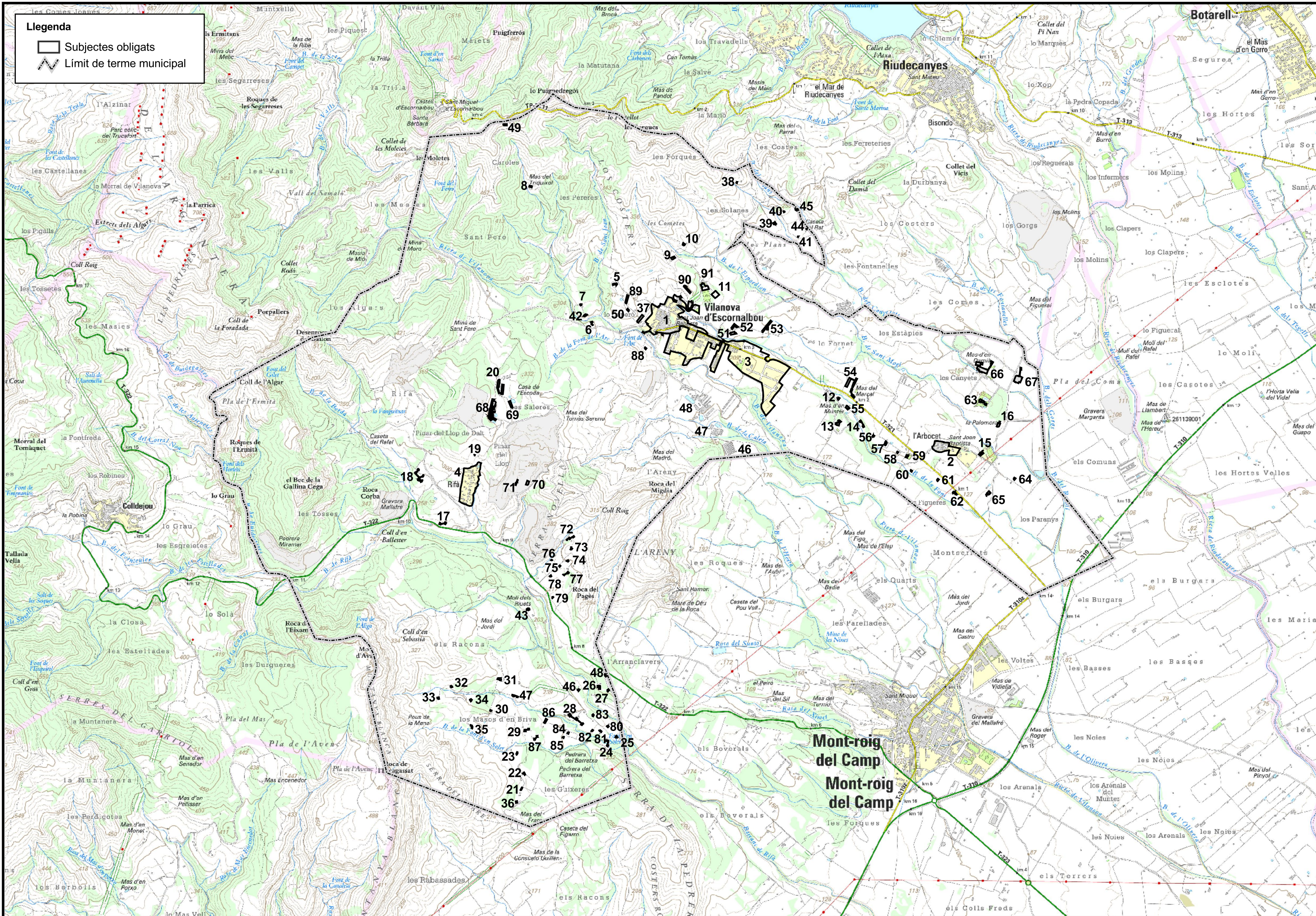
Nota: la superfície total és la superfície delimitada per la línia exterior de la franja, mentre que la superfície d'actuació és la superfície forestal sobre la que caldrà actuar.

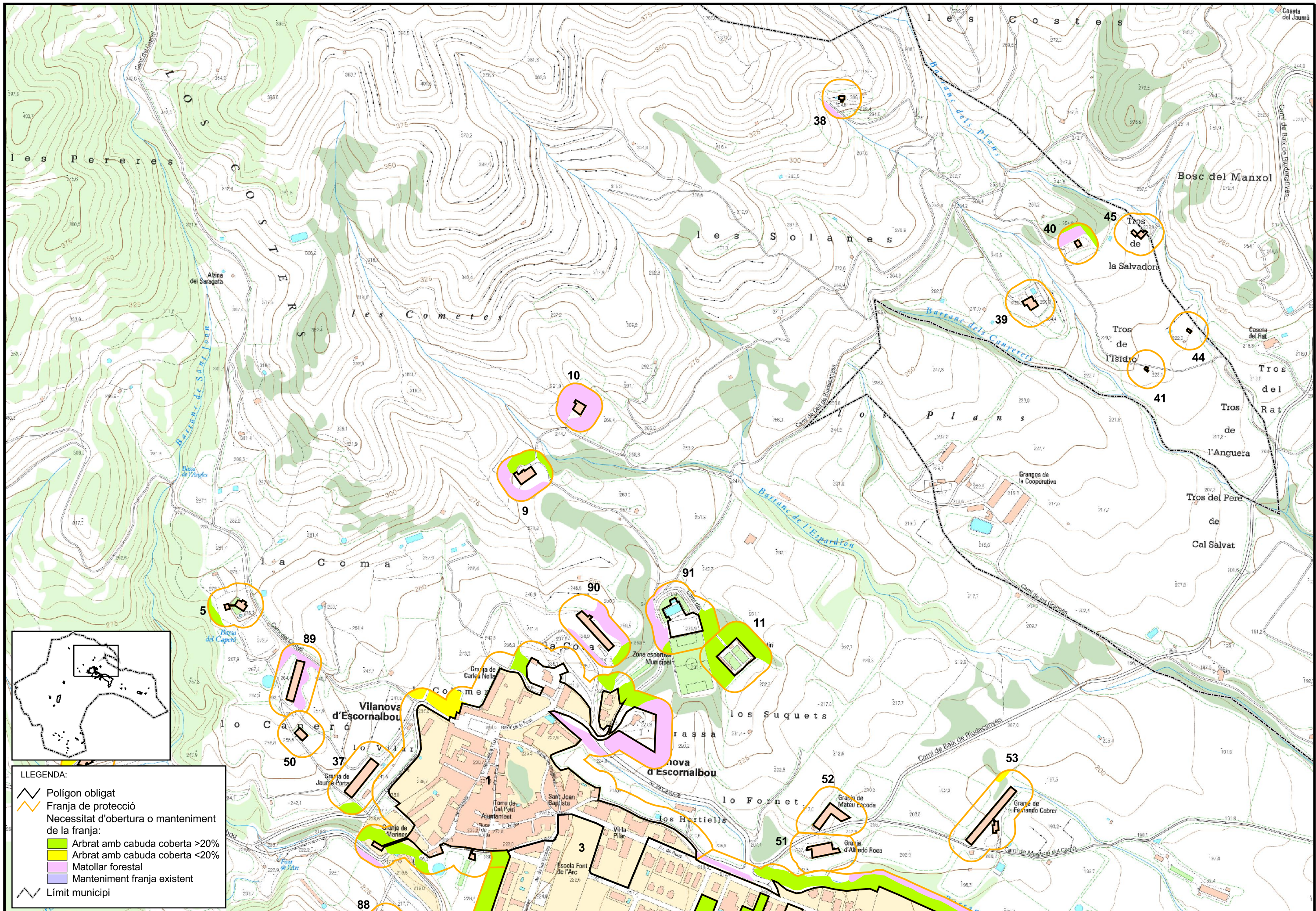
### **III. PLÀNOLS**

- 1. Plànol de delimitació d'àmbit municipal**
- 2. Plànol de detall de les franges de prevenció**

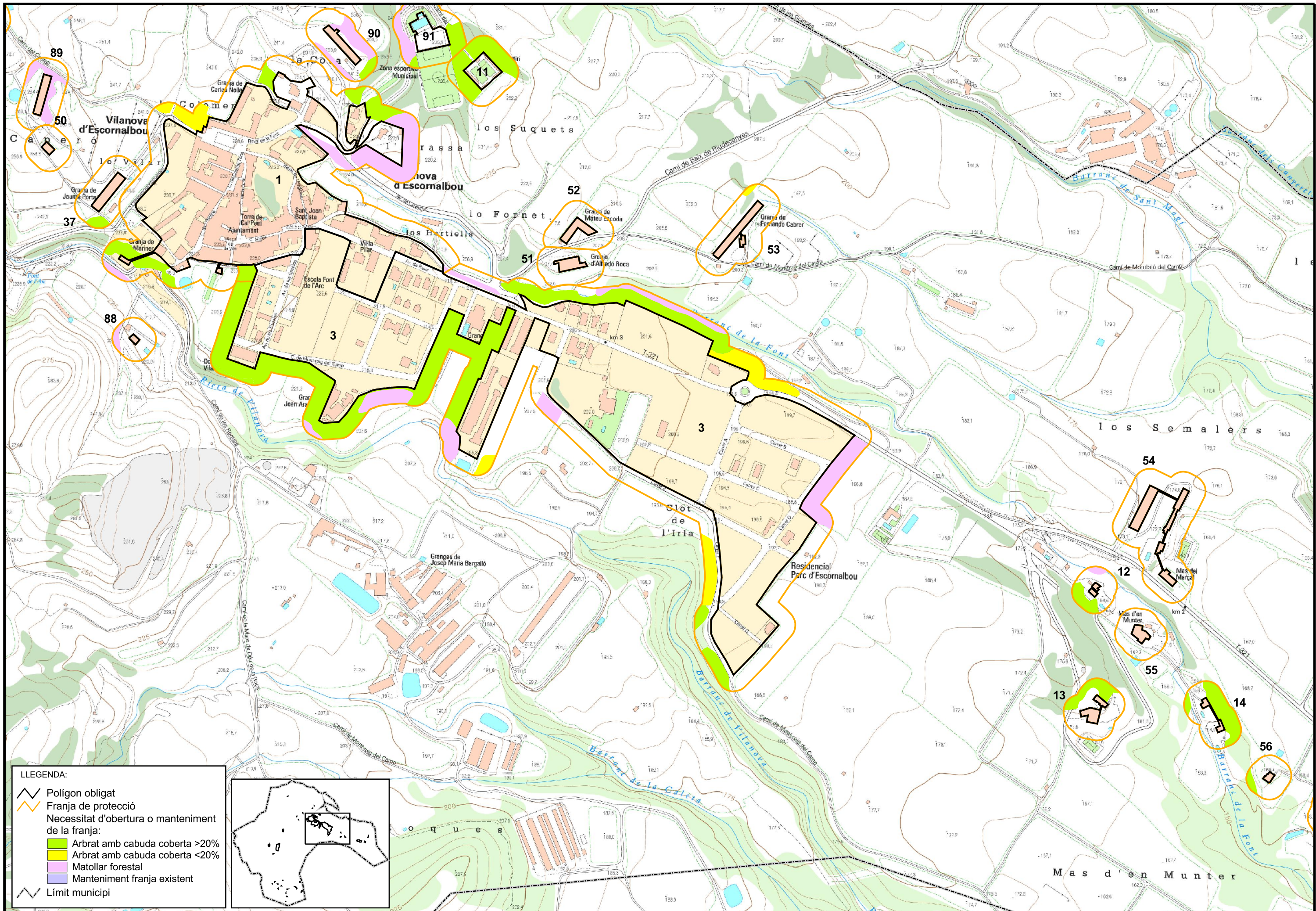
**Llegenda**

- Subjectes obligats
- Limit de terme municipal



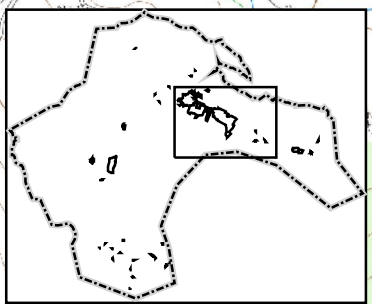


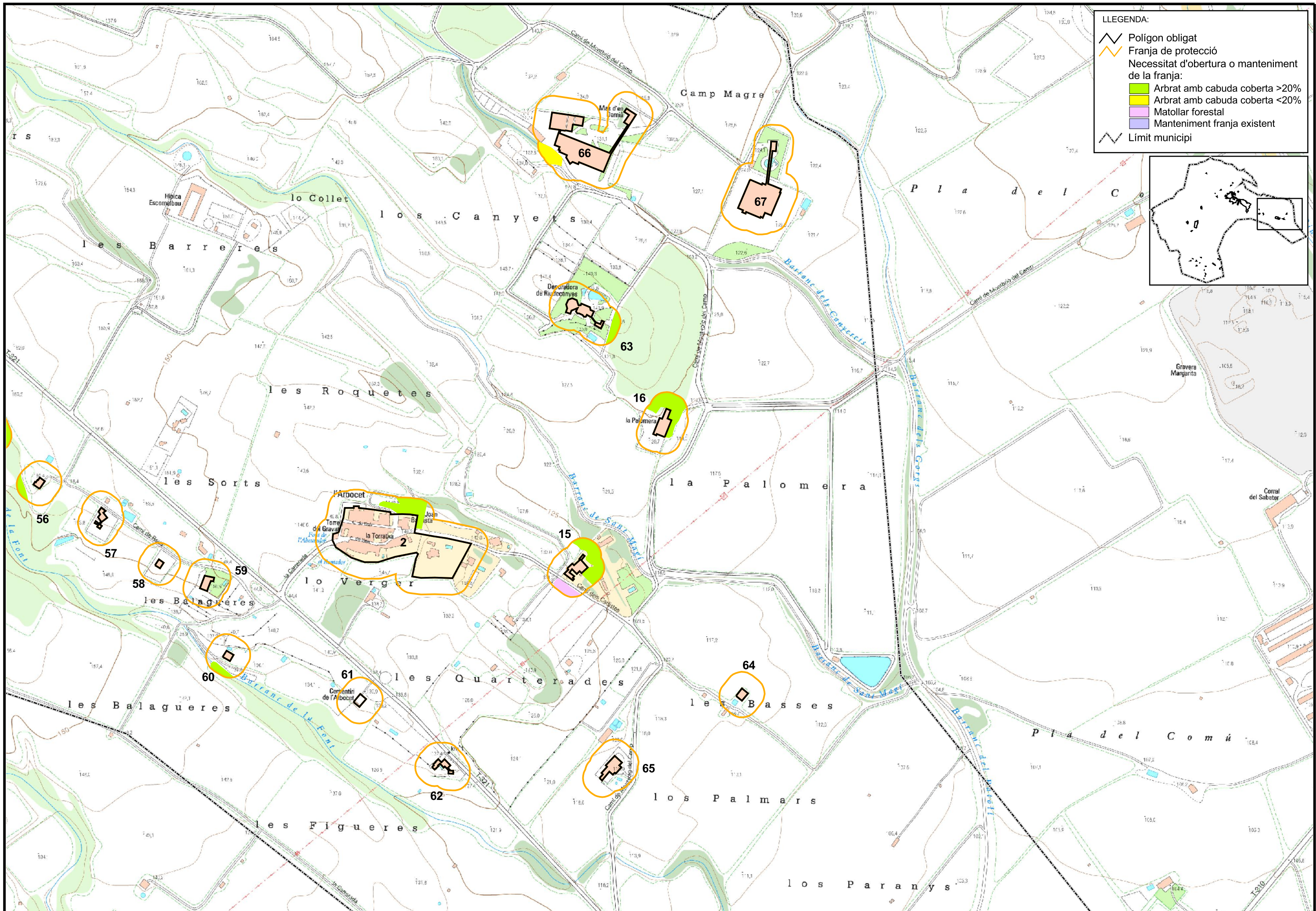
- LLEGENDA:**
- Polígon obligat
  - Franja de protecció
  - Necessitat d'obertura o manteniment de la franja:**
    - Arbrat amb cabuda coberta >20%
    - Arbrat amb cabuda coberta <20%
    - Matollar forestal
    - Manteniment franja existent
  - Límit municipi



**LLEGENDA:**

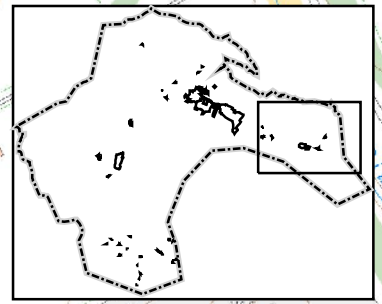
- Polígon obligat
- Franja de protecció
- Necessitat d'obertura o manteniment de la franja:
  - Arbrat amb cabuda coberta >20%
  - Arbrat amb cabuda coberta <20%
  - Matollar forestal
  - Manteniment franja existent
- Límit municipi

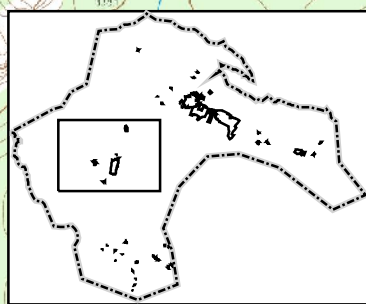
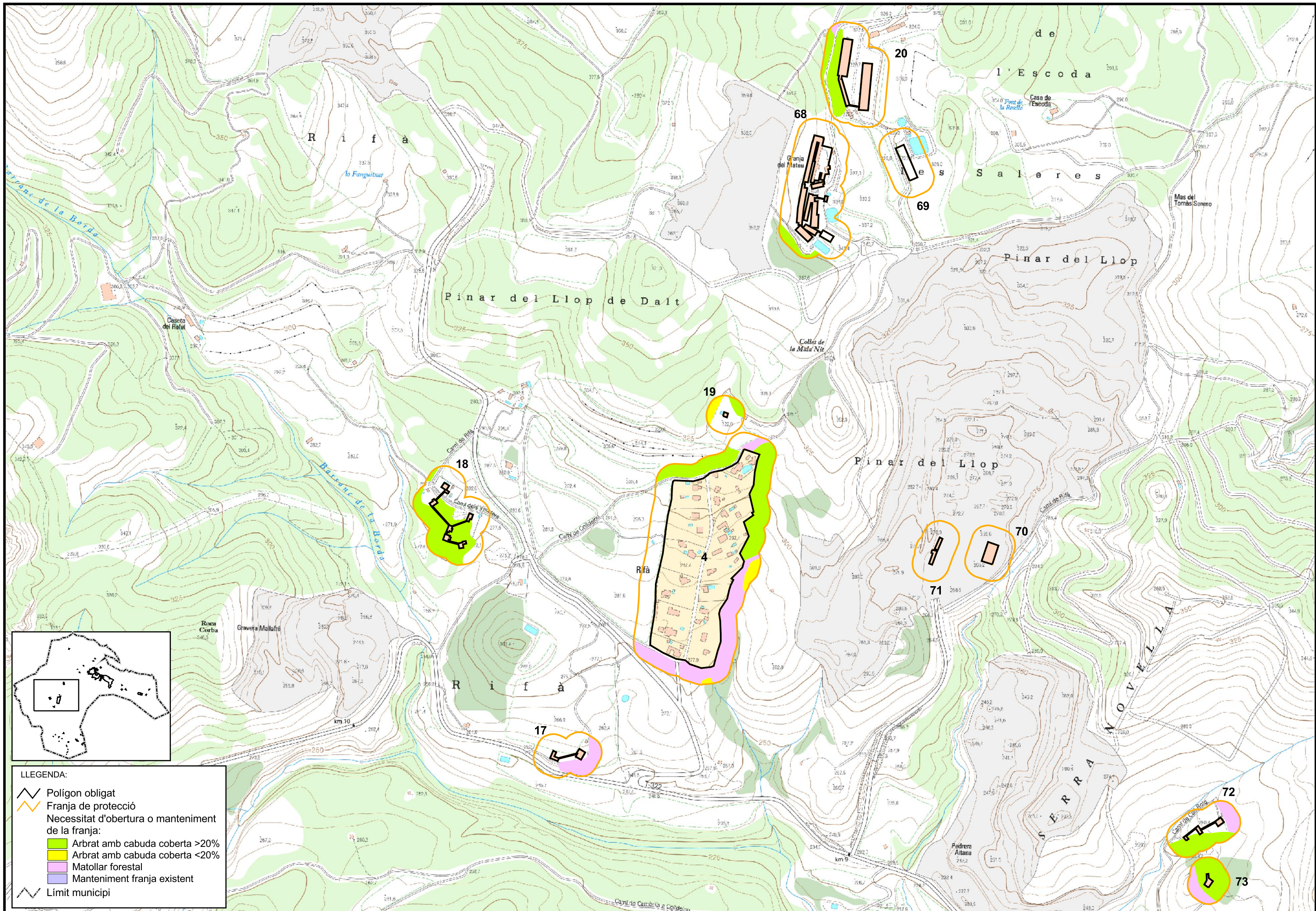




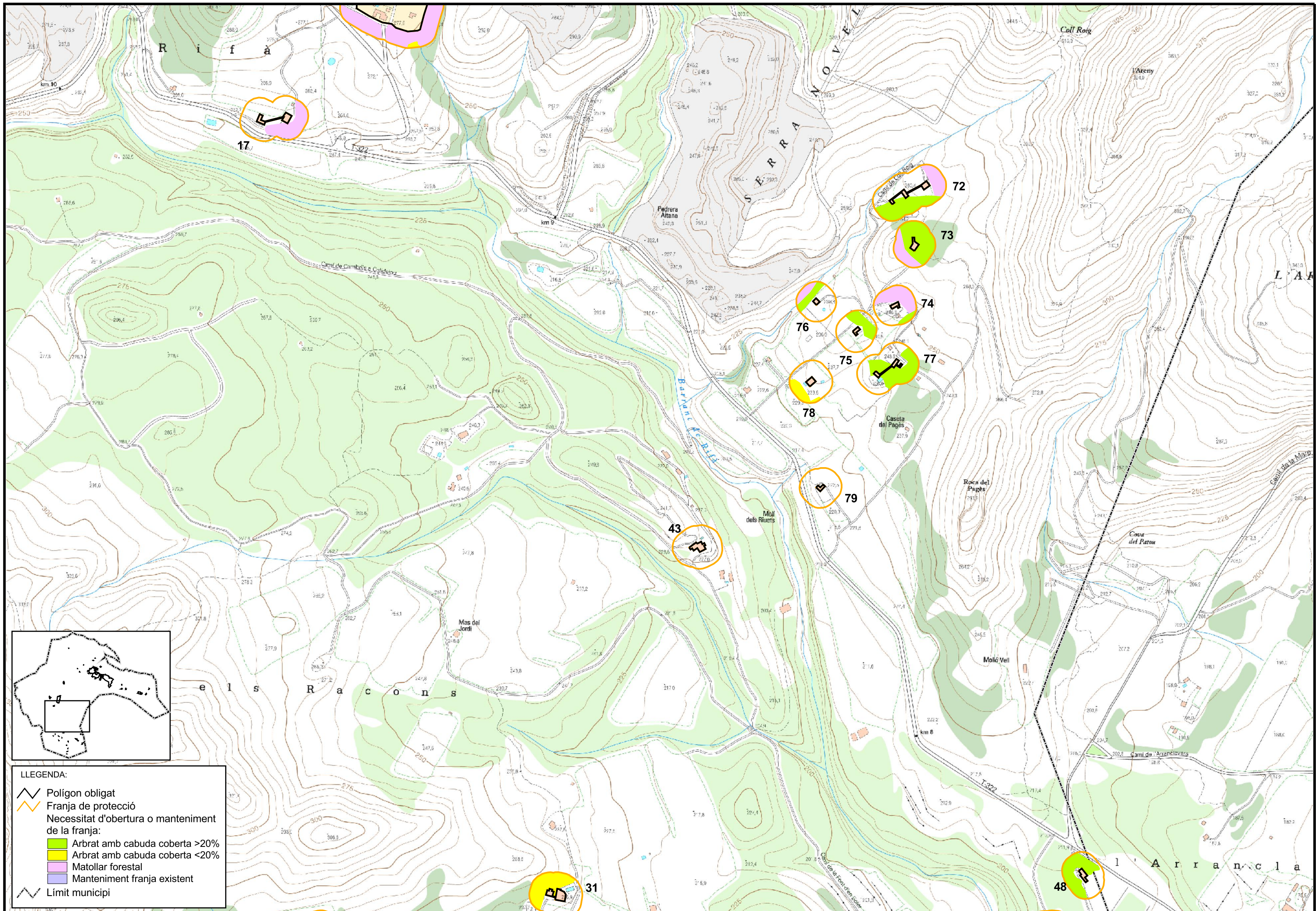
**LLEGENDA:**

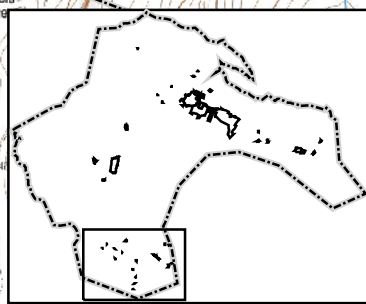
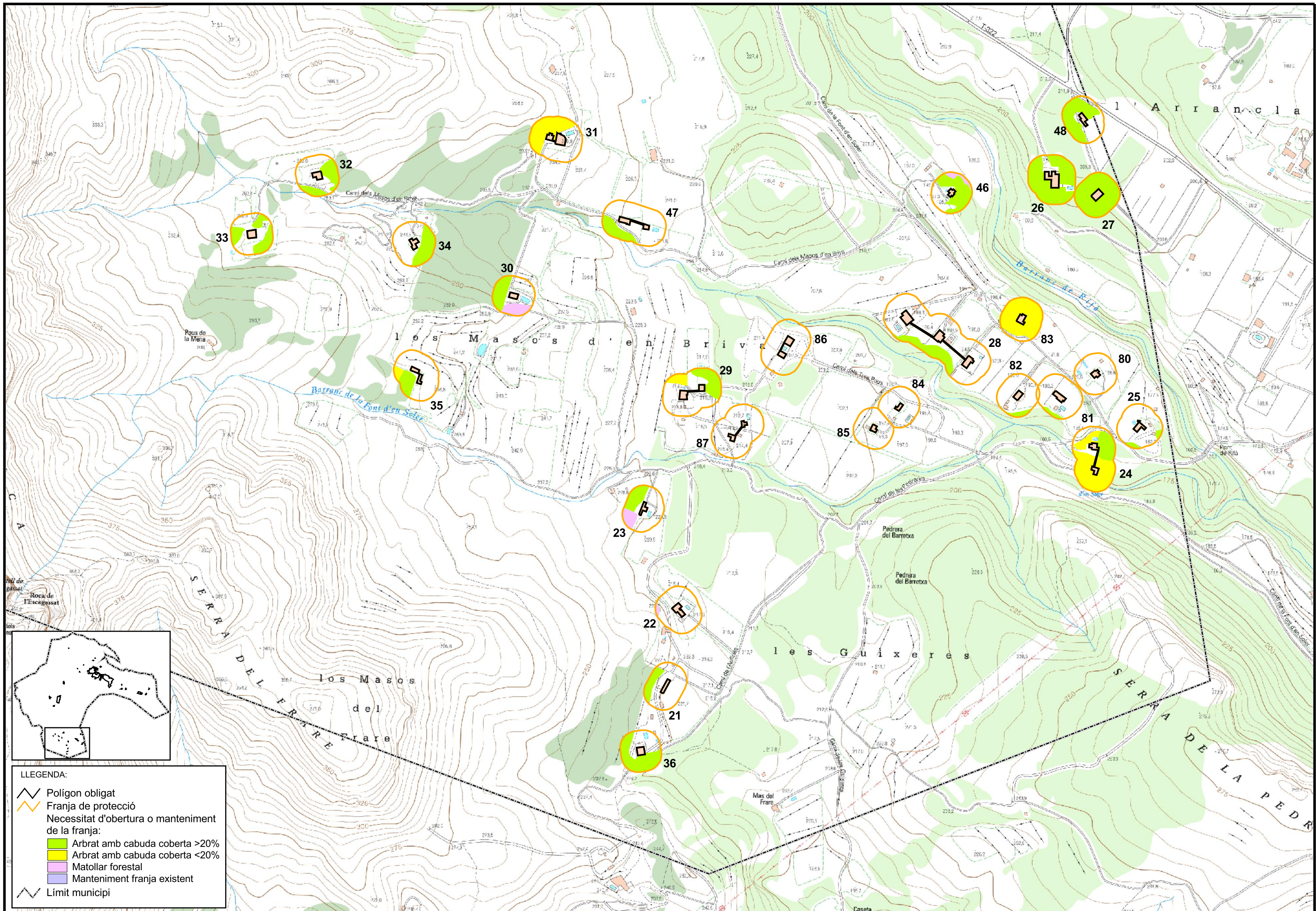
- Polígon obligat
- Franja de protecció
- Necessitat d'obertura o manteniment de la franja:
  - Arbrat amb cobertura >20%
  - Arbrat amb cobertura <20%
  - Matollar forestal
  - Manteniment franja existent
- Límit municipi





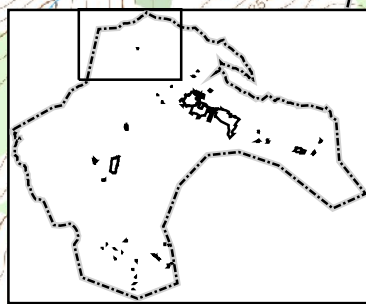
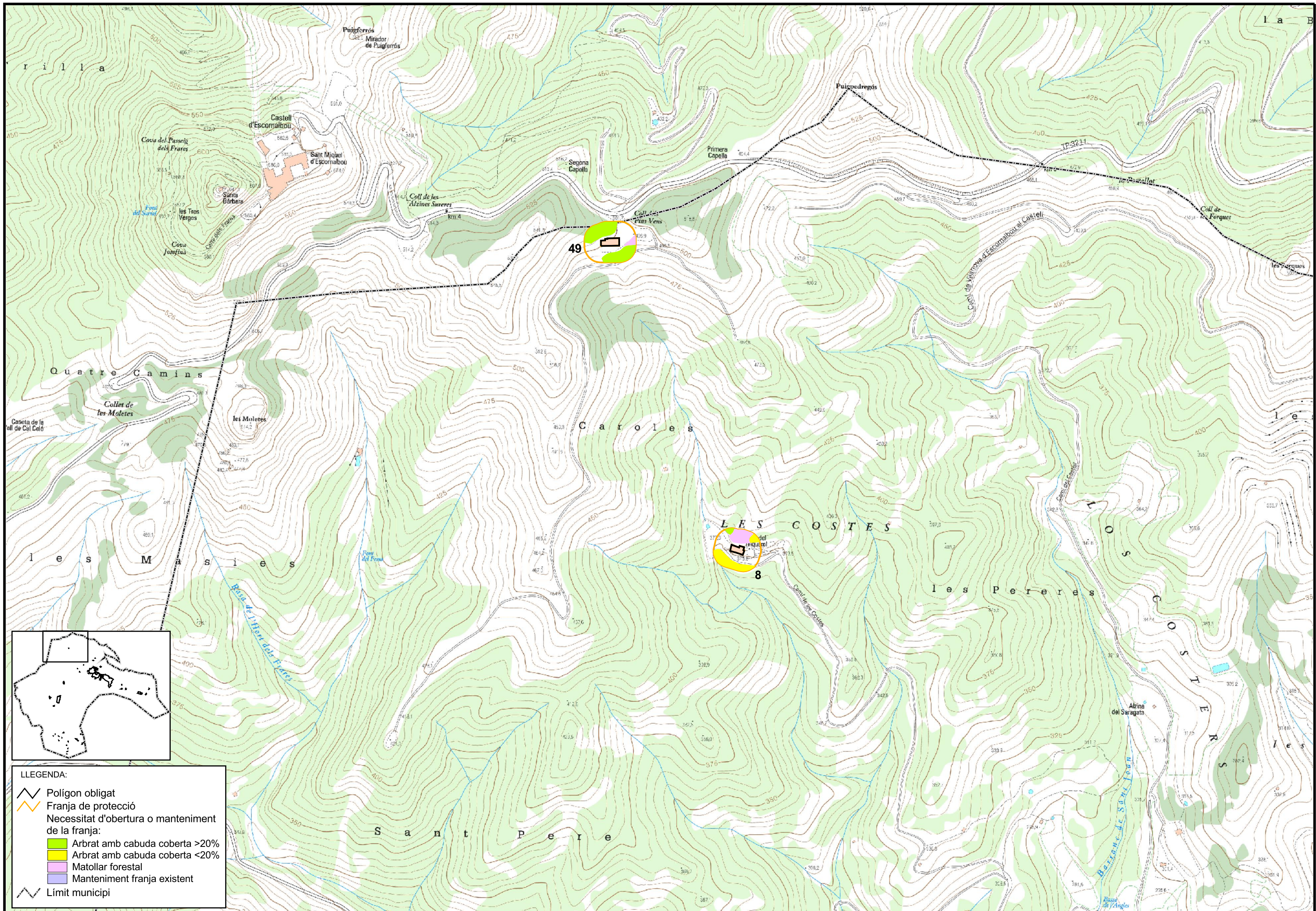
- LLEGENDA:**
- Polígon obligat
  - Franja de protecció
  - Necessitat d'obertura o manteniment de la franja:
    - Arbrat amb cabuda coberta >20%
    - Arbrat amb cabuda coberta <20%
    - Matollar forestal
    - Manteniment franja existent
  - Límit municipi





**LLEENDA:**

- Polígon obligat
- Franja de protecció
- Necessitat d'obertura o manteniment de la franja:
  - Arbrat amb cabuda coberta >20%
  - Arbrat amb cabuda coberta <20%
  - Matollar forestal
  - Manteniment franja existent
- Límit municipi



**LLEENDA:**

- Polígon obligat
- Franja de protecció
- Necessitat d'obertura o manteniment de la franja:
  - Arbrat amb cabuda coberta >20%
  - Arbrat amb cabuda coberta <20%
  - Matollar forestal
  - Manteniment franja existent
- Límit municipi